

华商稳健双利债券型证券投资基金招募说明书(更新)

摘要 (2011 年第 1 号)

基金管理人：华商基金管理有限公司

基金托管人：中国建设银行股份有限公司

【重要提示】

华商稳健双利债券型证券投资基金（以下简称“本基金”）于 2010 年 5 月 4 日经中国证监会证监许可【2010】590 号文核准募集，本基金基金合同于 2010 年 8 月 9 日生效。

投资有风险，投资者申购基金前应当认真阅读招募说明书。

基金的过往业绩并不预测其未来表现。

本摘要根据基金合同和招募说明书编写，并经中国证监会核准。基金合同是约定基金当事人之间权利、义务的法律文件。基金投资人自依基金合同取得基金份额，即成为基金份额持有人和本基金合同的当事人，其持有基金份额的行为本身即表明其对基金合同的承认和接受，并按照《基金法》、基金合同及其他有关规定享有权利、承担义务；基金投资人欲了解基金份额持有人的权利和义务，应详细查阅基金合同。

本招募说明书所载内容截止日为 2011 年 2 月 9 日，有关财务数据和净值表现截止日为 2010 年 12 月 31 日（财务数据未经审计）。

一、基金管理人

（一）基金管理人概况

1. 名称：华商基金管理有限公司
2. 住所：北京市西城区平安里西大街 28 号中海国际中心 19 层
3. 办公地址：北京市西城区平安里西大街 28 号中海国际中心 19 层
4. 法定代表人：李晓安

5. 成立时间：2005 年 12 月 20 日
6. 注册资本：壹亿元
7. 电话：010—58573600 传真：010—58573520
8. 联系人：程丹倩
9. 股权结构

股东名称	出资比例
华龙证券有限责任公司	46%
中国华电集团财务有限公司	34%
济钢集团有限公司	20%

10. 客户服务电话：010-58573300 400-700-8880（免长途费）

11. 管理基金情况：目前管理华商领先企业混合型证券投资基金、华商盛世成长股票型证券投资基金、华商收益增强债券型证券投资基金、华商动态阿尔法灵活配置混合型证券投资基金、华商产业升级股票型证券投资基金、华商稳健双利债券型证券投资基金、华商策略精选灵活配置混合型证券投资基金、华商稳定增利债券型证券投资基金。

（二）基金管理人主要人员情况

1. 董事会成员

李晓安：董事长。男，清华大学 EMBA。现任华龙证券有限责任公司董事长兼党委书记，历任天水市信托投资公司副总经理、总经理、党委书记，天水市财政局副局长、局长、党组书记。

郭怀保：副董事长。男，硕士、工程师。现任中国华电集团财务有限公司总经理，曾就职于新疆奎屯河水电站、伊犁电力局、伊犁二电厂，历任中国华电集团财务有限公司副总经理，中国华电集团发电运营有限公司总经理。

王军：董事。男，高级经济师。现任济钢集团有限公司董事长、党委书记，历任济钢小型轧钢厂副厂长，济钢企业管理办公室科长、主任，济钢集团总公司总经理助理、副总经理。

韩鹏：董事。男，工商管理学硕士。现任华龙证券有限责任公司总经理，曾就职于甘肃经济管理干部学院、兰州信托上海武昌路营业部、闽发证券公司，历任华龙证券有限责任公司资产管理部总经理、总裁助理兼投资总监。

徐国兴：董事。男，工商管理学硕士。现任华龙证券有限责任公司副总经理，曾就职于招商银行兰州分行、甘肃省国税局、中国化工集团，历任华龙证券有限责任公司委托投资部总经理、投资副总监。

李文峰：董事。男，硕士研究生学历，高级经济师。现任中国华电集团资本控股有限公司副总经理，曾就职于中国人民保险公司、中国电力信托投资有限公司、中国电力财务有限公司、中国华电集团财务有限公司。

徐信忠：独立董事。男，金融学博士、教授。现任北京大学光华管理学院副院长、教授，历任 WARWICK 大学（英国）研究员，MANCHESTER 大学（英国）会计与金融系讲师和高级讲师，BANK OF ENGLAND（英国）货币政策局金融经济学家，LANCASTER 大学（英国）高级讲师和讲座教授。

李业：独立董事。男，管理学博士、教授。现任华南理工大学管理学院副院长、教授，历任广州华南理工大学管理工程系助教、讲师，华南理工大学工商管理学院副教授。

方国春：独立董事。男，教育学硕士。现任英大人寿保险股份有限公司监事、人力资源部主任，历任国家教育委员会政策法规司副处长、中国光大国际信托投资公司总经理助理、国家留学基金委中澳项目办公室副主任、长城人寿保险股份有限公司项目中心经理。

2. 监事会成员

吴艳坤：监事。硕士研究生学历，中级经济师。现任职于中国华电集团资本控股有限公司机构管理与发展部。曾就职于中国华电集团公司、中国华电集团财务有限公司。

郭燕春：监事。高级会计师。现任济钢集团有限公司财务处处长，自 1976 年起历任济钢总厂财务科会计、成本组组长、成本科副科长、科长、济钢集团总公司财务处副处长等职。

申艳丽：职工监事。经济学硕士。现任职于华商基金管理有限公司投资管理部。

3. 总经理及其他高级管理人员

王锋：总经理。男，工学学士、经济学硕士。曾任博时基金管理公司研究部研究员、基金管理部基金经理助理，云南国际信托投资管理有限公司资产管理总部执行总经理；自 2005 年 9 月加入华商基金管理有限公司，历任投资管理部总

经理、公司投资决策委员会委员、华商领先企业混合型证券投资基金基金经理、公司副总经理等职务。

程丹倩：督察长。女，工商管理学硕士，会计师。曾任职于中国经济开发信托投资公司证券总部计财部和证券投资部。

4. 基金经理

毛水荣先生、张永志先生

毛水荣先生，男，经济学硕士，具有基金从业资格。

2003年8月至2005年10月任职于上海博弘投资管理有限公司任债券研究员，2005年11月至2007年5月任职于平安资产管理公司任债券投资经理助理、投资经理。2007年5月加入华商基金管理有限公司，自2007年7月20日至2009年1月23日，担任华商领先企业混合型基金基金经理助理，2009年1月23日起至今担任华商收益增强债券基金基金经理，2010年8月9日起至今担任本基金基金经理，现任公司投资决策委员会成员。

张永志先生，男，经济学硕士，具有基金从业资格。

1999年9月至2003年7月就职于工商银行青岛市市北一支行，任科员、科长等职务；2006年1月至2007年5月就职于海通证券担任债券部交易员；2007年5月进入华商基金管理有限公司，2007年5月至2009年1月担任华商基金管理有限公司交易员，2009年1月23日至2010年8月9日担任华商收益增强债券型基金基金经理助理，2010年8月9日起至今担任本基金基金经理，现任公司投资决策委员会成员。

本基金自基金合同生效之日起未发生基金经理变动情形。

5. 投资决策委员会成员

本基金投资采取集体决策制度，投资决策委员会成员的姓名及职务如下：

王锋：华商基金管理有限公司总经理、投资决策委员会主席；

庄涛：华商基金管理有限公司总经理助理、投资总监、华商盛世成长股票型证券投资基金基金经理；

孙建波：华商基金管理有限公司投资管理部总经理、华商盛世成长股票型证券投资基金基金经理、华商策略精选灵活配置混合型证券投资基金基金经理；

田明圣：华商基金管理有限公司研究发展部总经理、华商领先企业混合型证券投资基金基金经理；

梁永强：华商基金管理有限公司投资管理部副总经理、华商盛世成长股票型证券投资基金基金经理、华商动态阿尔法灵活配置混合型证券投资基金基金经理；

王华：华商基金管理有限公司证券交易部总经理；

毛水荣：华商收益增强债券型证券投资基金基金经理、华商稳健双利债券型证券投资基金基金经理；

郭建兴：华商领先企业混合型证券投资基金基金经理；

胡宇权：华商产业升级股票型证券投资基金基金经理；

申艳丽：华商领先企业混合型证券投资基金基金经理；

张永志：华商稳健双利债券型证券投资基金基金经理、华商稳定增利债券型证券投资基金基金经理。

上述人员之间无近亲属关系。

二、基金托管人

（一）基金托管人情况

1、基本情况

名称：中国建设银行股份有限公司（简称：中国建设银行）

住所：北京市西城区金融大街 25 号

办公地址：北京市西城区闹市口大街 1 号院 1 号楼

法定代表人：郭树清

成立时间：2004 年 09 月 17 日

组织形式：股份有限公司

注册资本：贰仟叁佰叁拾陆亿捌仟玖佰零捌万肆仟元

存续期间：持续经营

基金托管资格批文及文号：中国证监会证监基字[1998]12 号

联系人：尹 东

联系电话：(010) 6759 5003

中国建设银行股份有限公司拥有悠久的经营历史，其前身“中国人民建设银行”于 1954 年成立，1996 年易名为“中国建设银行”。中国建设银行是中国四

大商业银行之一。中国建设银行股份有限公司由原中国建设银行于 2004 年 9 月分立而成立，承继了原中国建设银行的商业银行业务及相关的资产和负债。中国建设银行(股票代码：939)于 2005 年 10 月 27 日在香港联合交易所主板上市，是中国四大商业银行中首家在海外公开上市的银行。2006 年 9 月 11 日，中国建设银行又作为第一家 H 股公司晋身恒生指数。2007 年 9 月 25 日中国建设银行 A 股在上海证券交易所上市并开始交易。A 股发行后中国建设银行的已发行股份总数为：233,689,084,000 股(包括 224,689,084,000 股 H 股及 9,000,000,000 股 A 股)。

截至 2010 年 9 月 30 日，中国建设银行实现净利润 1106.41 亿元，较上年同期增长 31.47%。手续费及佣金净收入 486.81 亿元，较上年同期增长 36.12%。年化平均资产回报率为 1.46%，年化加权平均净资产收益率为 24.87%；净利息收益率为 2.45%。信贷资产质量继续稳定向好，不良贷款较上年末实现“双降”，拨备覆盖率大幅提高至 213.48%。

中国建设银行在中国内地设有 1.3 万余个分支机构，并在香港、新加坡、法兰克福、约翰内斯堡、东京、首尔、纽约及胡志明市设有分行，在悉尼设有代表处，设立了安徽繁昌建信村镇银行、浙江青田建信华侨村镇银行、浙江武义建信村镇银行、陕西安塞建信村镇银行 4 家村镇银行，拥有建行亚洲、建银国际，建行伦敦、建信基金、建信金融租赁、建信信托等多家子公司。全行已安装运行自动柜员机(ATM)37,487 台，拥有员工约 30 万人，为客户提供全面的金融服务。

中国建设银行得到市场和业界的支持和广泛认可，2010 年上半年共获得 50 多个国内外奖项。本集团在英国《银行家》杂志公布的“全球商业银行品牌十强”列第 2 位，为中资银行之首；在美国《福布斯》杂志公布的“2010 中国品牌价值 50 强”列第 3 位；荣获英国《金融时报》颁发的“中国最佳渠道银行”；被《亚洲金融》杂志评为 2010 年度“中国最佳银行”；连续三年被香港《资本》杂志评为“中国杰出零售银行”；被中国红十字会总会授予“中国红十字杰出奉献奖章”。

中国建设银行总行设投资托管服务部，下设综合制度处、基金市场处、资产托管处、QFII 托管处、基金核算处、基金清算处、监督稽核处和投资托管团队、涉外资产核算团队、养老金托管服务团队、养老金托管市场团队、上海备份中心

等 12 个职能处室，现有员工 130 余人。2008 年，中国建设银行一次性通过了根据美国注册会计师协会 (AICPA) 颁布的审计准则公告第 70 号 (SAS70) 进行的内部控制审计，安永会计师事务所为此提交了“业内最干净的无保留意见的报告”，中国建设银行成为取得国际同业普遍认同并接受的 SAS70 国际专项认证的托管银行。

2、主要人员情况

杨新丰，投资托管服务部副总经理（主持工作），曾就职于中国建设银行江苏省分行、广东省分行、中国建设银行总行会计部、营运管理部，长期从事计划财务、会计结算、营运管理等工作，具有丰富的客户服务和业务管理经验。

纪伟，投资托管服务部副总经理，曾就职于中国建设银行南通分行、中国建设银行总行计划财务部、信贷经营部、公司业务部，长期从事大客户的客户管理及服务工作，具有丰富的客户服务和业务管理经验。

3、基金托管业务经营情况

作为国内首批开办证券投资基金托管业务的商业银行，中国建设银行一直秉持“以客户为中心”的经营理念，不断加强风险管理和内部控制，严格履行托管人的各项职责，切实维护资产持有人的合法权益，为资产委托人提供高质量的托管服务。经过多年稳步发展，中国建设银行托管资产规模不断扩大，托管业务品种不断增加，已形成包括证券投资基金、社保基金、保险资金、基本养老个人账户、QFII、企业年金等产品在内的托管业务体系，是目前国内托管业务品种最齐全的商业银行之一。截至 2010 年 12 月 31 日，中国建设银行已托管 178 只证券投资基金，其中封闭式基金 6 只，开放式基金 172 只。建设银行专业高效的托管服务能力和业务水平，赢得了业内的高度认同。2010 年初，中国建设银行被总部设于英国伦敦的《全球托管人》杂志评为 2009 年度“国内最佳托管银行”（Domestic Top Rated），并连续第三年被香港《财资》杂志评为“中国最佳次托管银行”。

（二）基金托管人的内部控制制度

1、内部控制目标

作为基金托管人，中国建设银行严格遵守国家有关托管业务的法律法规、行业监管规章和本行内有关管理规定，守法经营、规范运作、严格监察，确保业务

的稳健运行，保证基金财产的安全完整，确保有关信息的真实、准确、完整、及时，保护基金份额持有人的合法权益。

2 内部控制组织结构

中国建设银行设有风险与内控管理委员会，负责全行风险管理与内部控制工作，对托管业务风险控制工作进行检查指导。投资托管服务部专门设置了监督稽核处，配备了专职内控监督人员负责托管业务的内控监督工作，具有独立行使监督稽核工作职权和能力。

3、内部控制制度及措施

投资托管服务部具备系统、完善的制度控制体系，建立了管理制度、控制制度、岗位职责、业务操作流程，可以保证托管业务的规范操作和顺利进行；业务人员具备从业资格；业务管理严格实行复核、审核、检查制度，授权工作实行集中控制，业务印章按规程保管、存放、使用，账户资料严格保管，制约机制严格有效；业务操作区专门设置，封闭管理，实施音像监控；业务信息由专职信息披露人负责，防止泄密；业务实现自动化操作，防止人为事故的发生，技术系统完整、独立。

（三）基金托管人对基金管理人运作基金进行监督的方法和程序

1、监督方法

依照《基金法》及其配套法规和基金合同的约定，监督所托管基金的投资运作。利用自行开发的“托管业务综合系统——基金监督子系统”，严格按照现行法律法规以及基金合同规定，对基金管理人运作基金的投资比例、投资范围、投资组合等情况进行监督，并定期编写基金投资运作监督报告，报送中国证监会。在日常为基金投资运作所提供的基金清算和核算服务环节中，对基金管理人发送的投资指令、基金管理人对各基金费用的提取与开支情况进行检查监督。

2、监督流程

（1）每工作日按时通过基金监督子系统，对各基金投资运作比例控制指标进行例行监控，发现投资比例超标等异常情况，向基金管理人发出书面通知，与基金管理人进行情况核实，督促其纠正，并及时报告中国证监会。

（2）收到基金管理人的划款指令后，对涉及各基金的投资范围、投资对象及交易对手等内容进行合法合规性监督。

(3) 根据基金投资运作监督情况，定期编写基金投资运作监督报告，对各基金投资运作的合法合规性、投资独立性和风格显著性等方面进行评价，报送中国证监会。

(4) 通过技术或非技术手段发现基金涉嫌违规交易，电话或书面要求基金管理人进行解释或举证，并及时报告中国证监会。

三、相关服务机构

(一) 基金份额发售机构

1. 直销机构：

名称：华商基金管理有限公司

住所：北京市西城区平安里西大街 28 号中海国际中心 19 层

办公地址：北京市西城区平安里西大街 28 号中海国际中心 19 层

法定代表人：李晓安

直销中心：华商基金管理有限公司

电话：010-58573768

传真：010-58573737

网址：www.hsfund.com

2. 代销机构：

(1) 中国建设银行股份有限公司

注册地址：北京市西城区金融大街 25 号

办公地址：北京市西城区闹市口大街 1 号院 1 号楼

法定代表人：郭树清

客服电话：95533

网址：www.ccb.com

(2) 中国工商银行股份有限公司

注册地址：中国北京复兴门内大街 55 号

办公地址：中国北京复兴门内大街 55 号

法定代表人：姜建清

客服电话：95588

网址: www.icbc.com.cn

(3) 中国农业银行股份有限公司

注册地址: 北京市东城区建国门内大街 69 号

办公地址: 北京市东城区建国门内大街 69 号

法定代表人: 项俊波

联系人: 滕涛

客服电话: 95599

网址: www.abchina.com

(4) 交通银行股份有限公司

注册地址: 上海市浦东新区银城中路 188 号

法定代表人: 胡怀邦

电话: 021-58781234

传真: 021-58408483

联系人: 曹榕

客服电话: 95559

网址: www.bankcomm.com

(5) 招商银行股份有限公司

注册地点: 深圳市深南大道 7088 号招商银行大厦

办公地址: 深圳市深南大道 7088 号招商银行大厦

法定代表人: 傅育宁

电话: 0755-83198888

传真: 0755-83195109

联系人: 邓炯鹏

客服电话: 95555

网址: www.cmbchina.com

(6) 中国民生银行股份有限公司

注册地址: 北京市西城区复兴门内大街 2 号

办公地址: 北京市西城区复兴门内大街 2 号

法定代表人: 董文标

电话：010-57092615

传真：010-57092611

联系人：董云巍

客户服务咨询电话：95568

网址：www.cmbc.com.cn

(7) 中信银行股份有限公司

注册地点：北京市东城区朝阳门北大街 8 号富华大厦 C 座

办公地址：北京市东城区朝阳门北大街 8 号富华大厦 C 座

法定代表人：孔丹

联系人：丰靖

电话：010-65550827

传真：010-65550827

客服电话：95558

网址：bank.ecitic.com

(8) 中国邮政储蓄银行有限责任公司

注册地址：北京市西城区宣武门西大街 131 号

办公地址：北京市西城区金融大街 3 号

法定代表人：刘安东

联系人：陈春林

传真：010-68858117

客服电话：95580

网址：www.psbc.com

(9) 北京银行股份有限公司

注册地址：北京市西城区金融大街 17 号首层

办公地址：北京市西城区金融大街丙 17 号

法定代表人：闫冰竹

电话：010-96169

客户服务统一咨询电话：010-96169（北京） 022-96269（天津）

021-53599688（上海）029-85766888（西安）0755-23957088（深圳）

0571-86590900（杭州）0731-88280999（长沙）

网址：www.bankofbeijing.com.cn

(10) 深圳发展银行股份有限公司

注册地点：深圳市深南东路 5047 号深圳发展银行大厦

办公地址：深圳市深南东路 5047 号深圳发展银行大厦

法定代表人：肖遂宁

联系人：张青

电话：0755-82088888

传真：0755-82080714

客服电话：95501

网址：www.sdb.com.cn

(11) 平安银行股份有限公司

注册地址：深圳市深南中路 1099 号平安银行大厦

法定代表人：孙建一

注册资本：55.02 亿

联系人：赵世永

客户服务热线：40066-99999

公司网站：www.pingan.com/bank

(12) 乌鲁木齐市商业银行

注册地址：乌鲁木齐市新华北路 8 号

办公地址：乌鲁木齐市扬子江路 339 号商行科技大厦 7 楼

法定代表人：农惠臣

电话：0991-8824667

联系人：何佳

客服电话：96518

网址：www.uccb.com.cn

(13) 南京银行股份有限公司

注册地址：南京市淮海路 50 号

办公地址：南京市淮海路 50 号

法定代表人：林复

电话：025-84551162

传真：025-84544129

联系人：徐玲

服务热线：400-88-96400

网址：www.njcb.com.cn

(14) 华龙证券有限责任公司

注册地址：甘肃省兰州市静宁路 308 号

办公地址：甘肃省兰州市静宁路 308 号

法定代表人：李晓安

电话：0931-8888088

传真：0931-4890515

联系人：李昕田

客服热线：(0931) 4890100、4890619、4890618

网址：www.hlzqgs.com

(15) 国信证券股份有限公司

注册地址：深圳市罗湖区红岭中路 1012 号国信证券大厦十六层至二十六层

办公地址：深圳市罗湖区红岭中路 1012 号国信证券大厦十六层至二十六层

法定代表人：何如

电话：0755-82130833

传真：0755-82133952 联系人：齐晓燕

客服热线：95536

网址：www.guosen.com.cn

(16) 浙商证券有限责任公司

注册地址：浙江省杭州市杭大路 1 号黄龙世纪广场

办公地址：浙江省杭州市杭大路 1 号黄龙世纪广场

法定代表人：吴承根

电话：0571-87901053

传真：0571-87901913 联系人：谢项辉

客服热线：0571-967777

网址：www.stocke.com

(17) 光大证券股份有限公司

注册地址：上海市静安区新闸路 1508 号

办公地址：上海市静安区新闸路 1508 号

法定代表人：徐浩明

电话：021-22169999

传真：021-22169134

联系人：刘晨、李芳芳

客服电话：4008888788、10108998

网址：www.ebscn.com

(18) 国泰君安证券股份有限公司

注册地址：上海市浦东新区商城路 618 号

办公地址：上海市浦东新区银城中路 168 号

法定代表人：万建华

电话：021-38676666

传真：021-38670666

联系人：芮敏祺

客服电话：400-8888-666

网址：www.gtja.com

(19) 申银万国证券股份有限公司

注册地址：上海市常熟路 171 号

办公地址：上海市常熟路 171 号

法定代表人：丁国荣

电话：021-54033888

传真：021-54035333

联系人：王序微

客服电话：021-962505

网址：www.sw2000.com.cn

(20) 海通证券股份有限公司

注册地址：上海市淮海中路 98 号

办公地址：上海市广东路 689 号

法定代表人：王开国

电话：021-23219000

传真：021-23219100

联系人：金芸、李笑鸣

客服电话：95553、400-8888-001

网址：www.htsec.com

(21) 山西证券股份有限公司

注册地址：太原市府西街 69 号山西国际贸易中心东塔楼

办公地址：太原市府西街 69 号山西国际贸易中心东塔楼

法定代表人：侯巍

电话：0351-8686659

传真：0351-8686619

联系人：郭熠

客服电话：400-666-1618

网址：www.i618.com.cn

(22) 中国银河证券股份有限公司

注册地址：北京市西城区金融大街 35 号国际企业大厦 C 座

办公地址：北京市西城区金融大街 35 号国际企业大厦 C 座

法定代表人：顾伟国

电话：010-66568430

传真：010-66568536

联系人：田薇

客服电话：4008-888-888

网址：www.chinastock.com.cn

(23) 中信建投证券有限责任公司

注册地址：北京市朝阳区安立路 66 号 4 号楼

办公地址：北京市朝阳区门内大街 188 号

法定代表人：张佑君

开放式基金业务传真：(010) 65182261

联系人：权唐

客服电话：400-8888-108

网址：www.csc108.com

(24) 中信万通证券有限责任公司

注册地址：青岛市崂山区苗岭路 29 号澳柯玛大厦 15 层（1507-1510 室）

办公地址：青岛市崂山区深圳路 222 号青岛国际金融广场 1 号楼第 20 层
(266061)

法定代表人：张智河

电话：0532-85022326

传真：0532-85022605

联系人：吴忠超

客服电话：0532-96577

网址：www.zxwt.com.cn

(25) 中信金通证券有限责任公司

注册地址：浙江省杭州市中河南路 11 号万凯庭院商务楼 A 座

办公地址：浙江省杭州市中河南路 11 号万凯庭院商务楼 A 座

法定代表人：刘军

联系电话：0571-85776115

联系人：俞会亮

公司网站：www.bigsun.com.cn

客户服务中心电话：0571-96598

(26) 中信证券股份有限公司

注册地址：深圳市深南大道 7088 号招商银行大厦 A 层

法定代表人：王东明

联系电话：010-84588888

传真：010-84865560

联系人：陈忠

网址：www.citics.com

(27) 财通证券有限责任公司

注册地址：杭州市解放路 111 号

办公地址：杭州市杭大路 15 号嘉华国际商务中心

法定代表人：沈继宁

联系电话：0571-87925129

传真：0571-87828042

联系人：乔骏

客服电话：0571-96336；962336（上海地区）

网址：www.ctsec.com

(28) 华泰联合证券有限责任公司

注册地址：深圳市福田区中心区中心广场香港中旅大厦第五层

（01A、02、03、04）、17A、18A、24A、25A、26A

办公地址：深圳市福田区中心区中心广场香港中旅大厦第 5 层、17 层、18 层、
24 层、25 层、26 层

法定代表人：马昭明

电话：0755-82492000

传真：0755-82492962

联系人：盛宗凌

客服电话：95513

网址：www.lhzq.com

(29) 广发证券股份有限公司

注册地址：广东广州天河北路大都会广场 43 楼

办公地址：广东广州天河北路大都会广场 18、19、36、38、41 和 42 楼

法定代表人：王志伟

传真：(020) 87555305

客服电话：95575 或致电各营业网点

网址：www.gf.com.cn

(30) 平安证券有限责任公司

注册地址：深圳市福田区金田路大中华国际交易广场 8 楼

办公地址：深圳市福田区金田路大中华国际交易广场 8 楼

法定代表人：杨宇翔

电话：0755-22626391

传真：0755-82400862

联系人：郑舒丽

客服电话：4008866338

网址：www.pingan.com

(31) 安信证券股份有限公司

注册地址：深圳市福田区金田路 4018 号安联大厦 35 层、28 层 A02 单元

办公地址：深圳市福田区金田路 4018 号安联大厦 35 层、28 层 A02 单元

深圳市福田区深南大道 2008 号中国凤凰大厦 1 栋 9 层

法定代表人：牛冠兴

开放式基金咨询电话：4008001001

开放式基金业务传真：0755-82558355

联系人：陈剑虹

联系电话：0755-82558305

网址：www.essence.com.cn

(32) 国元证券股份有限公司

注册地址：合肥市寿春路 179 号

办公地址：合肥市寿春路 179 号

法定代表人：凤良志

客服电话：全国：400-8888-777、安徽地区：96888

网址：www.gyzq.com.cn

(33) 招商证券股份有限公司

注册地址：深圳市福田区益田路江苏大厦 A 座 38—45 层

办公地址：深圳市福田区益田路江苏大厦 A 座 38—45 层

法定代表人：宫少林

电话：0755-82943666

传真：0755-82943636

联系人：林生迎

客服电话：95565、4008888111

网址：www.newone.com.cn

(34) 东方证券股份有限公司

注册地址：上海市中山南路 318 号 2 号楼 22 层-29 层

办公地址：上海市中山南路 318 号 2 号楼 21 层-29 层

法定代表人：潘鑫军

电话：021-63325888

传真：021-63326173

联系人：吴宇

客服电话：95503

网址：www.dfzq.com.cn

(35) 宏源证券股份有限公司

办公地址：北京市西城区太平桥大街 19 号宏源证券

法定代表人：冯戎

电话：010-88085858

联系人：李巍

客服电话：4008-000-562

网址：www.hysec.com

(36) 信达证券股份有限公司

注册地址：北京市西城区闹市口大街 9 号院 1 号楼

办公地址：北京市西城区闹市口大街 9 号院 1 号楼

法定代表人：张志刚

联系人：唐静

联系电话：010-63081000

传真：010-63080978

客服电话：400-800-8899

公司网址: www.cindasc.com

(37) 东海证券有限责任公司

注册地址: 江苏省常州市延陵西路 23 号投资广场 18、19 楼

办公地址: 江苏省常州市延陵西路 23 号投资广场 18、19 楼

法定代表人: 朱科敏

电话: 0519-88157761

传真: 0519-88157761

联系人: 李涛

客服电话: 400-888-8588

网址: www.longone.com.cn

(38) 广发华福证券有限责任公司

注册地址: 福州市五四路 157 号新天地大厦 7、8 层

办公地址: 福州市五四路 157 号新天地大厦 7 至 10 层

法定代表人: 黄金琳

联系电话: 0591-87383623

业务传真: 0591-87383610

联系人: 张腾

客服电话: 96326 (福建省外请加拨 0591)

网址: www.gfhfzq.com.cn

(39) 国都证券有限责任公司

注册地址: 北京市东城区东直门南大街 3 号国华投资大厦 9 层 10 层

办公地址: 北京市东城区东直门南大街 3 号国华投资大厦 9 层 10 层

法定代表人: 常喆

电话: 010-84183333

传真: 010-84183311-3389

联系人: 黄静

客户服务电话: 400-818-8118

网址: www.guodu.com

(40) 国联证券股份有限公司

注册地址：无锡市县前东街 168 号国联大厦

办公地址：无锡市县前东街 168 号国联大厦 6 层

法定代表人：雷建辉

电话：0510-82588168

联系人：徐欣

客服电话：4008885288

网址：www.glsc.com.cn

(41) 华宝证券有限责任公司

办公地址：上海市陆家嘴环路 166 号未来资产大厦 27 层

法定代表人：陈林

联系人：陈康菲

电话：(021) 50122222

传真：(021) 50122200

服务热线：4008209898

网址：www.cnhbstock.com

(42) 华泰证券股份有限公司

注册地址：南京市中山东路 90 号

办公地址：南京市中山东路 90 号

法定代表人：吴万善

电话：025-83290834

传真：025-84579763

联系人：程高峰

服务热线：95597

网址：www.htsc.com.cn

(43) 东莞证券有限责任公司

注册地址：东莞市莞城区可园南路 1 号金源中心 30 楼

办公地址：东莞市莞城区可园南路 1 号金源中心 30 楼

法定代表人：张运勇

电话：0769-22116557

传真：0769-22119423

联系人：张巧玲

服务热线：961130

网址：www.dgzq.com.cn

(44)世纪证券有限责任公司

注册地址：深圳市福田区深南大道 7088 号招商银行大厦 41/42 层

办公地址：深圳市福田区深南大道 7088 号招商银行大厦 41/42 层

法定代表人：卢长才

电话：0755-83199599

传真：0755-83199545

联系人：张婷

客服电话：0755-83199509

网址：www.csc.com.cn

(45)天相投资顾问有限公司

注册地址：北京市西城区金融街 19 号富凯大厦 B 座 701

办公地址：北京市西城区金融大街 5 号新盛大厦 B 座 4 层

法定代表人：林义相

电话：(010) 66045446

传真：(010) 66045500

联系人：潘鸿

客服电话：(010) 66045678

网址：www.txsec.com 、 www.txjijin.com

(二) 注册登记机构

名称：华商基金管理有限公司

注册地址：北京市西城区平安里西大街28号中海国际中心19层

法定代表人：李晓安

电话：010-58573572

传真：010-58573580

联系人：马砚峰

网址: www.hsfund.com

(三) 律师事务所和经办律师

名称: 上海市通力律师事务所

注册地: 上海市银城中路 68 号时代金融中心 19 楼

办公地: 上海市银城中路 68 号时代金融中心 19 楼

负责人: 韩炯

电话: 021-31358666

传真: 021-31358600

联系人: 吕红

经办律师: 吕红、安冬

(四) 会计师事务所和经办注册会计师

名称: 普华永道中天会计师事务所有限公司

住所: 上海市浦东新区陆家嘴环路 1318 号星展银行大厦 6 楼

办公地址: 上海市卢湾区湖滨路 202 号普华永道中心 11 楼

法人代表: 杨绍信

电话: (021) 23238888

传真: (021) 23238800

经办注册会计师: 许康玮、吴海霞

联系人: 吴海霞

四、基金的名称

本基金名称: 华商稳健双利债券型证券投资基金

五、基金的类型

基金类型: 契约型开放式

六、基金的投资目标

本产品试图通过主要投资于债券品种，适当投资二级市场股票和新股申购，力争较平稳的为基金持有人创造持续收益，最终实现基金资产的长期稳健增值。

七、基金的投资方向

本基金的投资范围为具有良好流动性的金融工具，包括债券回购、央行票据、国债、金融债、企业债、公司债、可转换债券（含分离型可转换债券）、资产支持证券，本基金还可投资于一级市场新股申购、持有可转债转股所得的股票、投资二级市场股票、权证以及法律法规或中国证监会允许基金投资的其他金融工具。

如法律法规或监管机构以后允许基金投资的其他品种，基金管理人在履行适当程序后，可以将其纳入投资范围。

本基金的投资组合比例为：债券等固定收益类资产的投资比例不低于基金资产的 80%，其中可转换债券比例不高于基金资产净值的 30%；股票等权益类品种投资比例不高于基金资产的 20%；权证投资比例不高于基金资产净值的 3%；并保持不低于基金资产净值 5%的现金或到期日在一年以内的政府债券。

八、基金的投资策略

本基金首先通过自上而下的策略分析，确定基金资产在非信用类固定收益品种（国债、央行票据等）、信用类固定收益品种（含可转换债券）、新股（含增发）申购、二级市场股票投资之间的大类配置；然后通过自下而上的研究发掘市场失衡中的个券、个股机会，经过风险收益配比分析，加入投资组合，在控制风险的前提下争取获得超越业绩比较基准的超额收益。

1. 资产配置策略

本基金资产配置分两个层次：大类资产配置策略和投资组合的构建及动态管理策略。

本基金在资产配置过程中严格遵循自上而下的配置原则，强调投资纪律、避免因随意性投资带来的风险或损失。在大类资产配置方面，通过对宏观经济运行周期、财政及货币政策、资金供需及具体行业发展情况、证券市场估值水平等方

面问题的深入研究，分析债券市场、货币市场和股票市场三大类资产的预期风险和收益，确定资产配置比例并动态地优化管理。在投资组合构建管理方面，通过有效结合资产配置结果和自下而上的标的资产研究结果，确定资产的配置比例、构建投资组合，并通过跟踪研究对整个组合进行动态地优化管理。

2. 债券投资策略

本基金在债券组合构建过程中，又可以分为两个层次，第一个层次是期限的配置，第二个层次是品种的选择，在期限配置方面，主要采取债券组合久期调整、收益率曲线配置等策略，而在品种选择方面，主要考虑信用债券、可转债投资、资产支持证券等投资策略等。这些都是主动投资策略，本基金试图通过发现、确认并利用市场失衡实现组合增值。这些主动投资策略是在遵守投资纪律并有效管理风险的基础上作出的：

(1) 债券期限配置

从期限配置的角度，主要是考虑国民经济运行状况，分析宏观经济运行的可能情景，预测财政政策、货币政策取向，分析金融市场资金供求状况变化趋势及结构，在此基础上，根据具体的操作策略，确定组合的期限结构，具体来说，又包括：久期偏离策略，本基金通过对宏观经济变量（包括国内生产总值、工业增长、货币信贷、固定资产投资、消费、外贸差额、财政收支、价格指数、汇率等）和宏观经济政策（包括货币政策、财政政策、产业政策、外贸和汇率政策等）进行分析，预测未来的利率趋势，判断债券市场对上述变量和政策的反应，在预期利率下降时，增加组合久期，以较多地获得债券价格上升带来的收益，在预期利率上升时，减小组合久期，以规避债券价格下降的风险；收益率曲线配置策略，是在确定组合或类属久期后，对债券市场收益率期限结构进行分析，运用统计和数量分析技术，预测收益率期限结构的变化方式，确定采用集中策略、两端策略或梯形策略等，在长期、中期和短期债券间进行配置，以从长、中、短期债券的相对价格变化中获利，以达到预期投资收益最大化的目的。

(2) 信用债品种选择

在债券组合平均久期、期限结构和类属配置的基础上，本基金对影响个别债券定价的主要因素，包括流动性、市场供求、信用风险、票息及付息频率、税赋、含权等因素进行分析，选择具有良好投资价值的信用债券品种进行投资。通过对

发债人或担保人在行业内的竞争实力, 业务运营状况, 企业市场地位, 财务状况, 管理水平, 债务水平, 股东支持等综合反映企业本身和环境所构成的复杂系统的不同属性的指标, 按隶属关系、层次结构有序组成集合。对影响企业信用等级的因素加以系统分析与合理综合, 建立多层次综合评价指标体系, 对企业信用等级状况进行定量分析。同时根据国民经济运行周期阶段, 对发债人或担保人所处行业现状、发展环境、竞争格局等因素对企业信用状况进行定性分析。最终通过定量与定性相结合的方法, 综合评价债券发行人的信用风险, 并根据特定债券的发行契约, 评价具体债券的信用级别。另外积极与发债人及外部信用评级机构沟通, 跟踪和更新债券信用评级, 确定企业债券的信用风险利差。发现其中的投资机会, 在企业债信用利差高于合理水平的情况下积极买入, 再信用利差低于合理水平的情况下适当卖出, 通过积极管理为投资组合创造绝对收益。

(3) 可转换债券的投资策略

可转换债券的价值主要取决于其股权价值、债券价值和转换期权价值, 本基金将对可转换债券的价值进行评估, 选择具有较高投资价值的可转换债券。

本管理人将对发行公司的基本面进行分析, 包括所处行业的景气度、公司成长性、市场竞争力等, 并参考同类公司的估值水平, 判断可转换债券的股权投资价值; 基于对利率水平、票息率、派息频率及信用风险等因素的分析, 判断其债券投资价值; 采用期权定价模型, 估算可转换债券的转换期权价值。综合以上因素, 对可转换债券进行定价分析, 制定可转换债券的投资策略。

(4) 资产支持证券的投资策略

本基金对资产支持证券的投资主要是结合国内资产支持证券的特点, 在合理的货币利率随机模型、提前还款和坏帐预估水平以及现有中标利差及即期利率期限结构等综合条件下运用蒙特卡罗模拟进行利率路径模拟, 估计提前清偿率, 确定现金流量, 最后用期权定价模型进行合理定价, 评估其内在价值。同时因为资产支持类证券的定价受市场利率、流动性、发行条款、标的资产的构成及质量、提前偿还率及其它附加条款等多种因素的影响。本基金将结合利率基本面分析、市场流动性分析和信用评级支持等定性分析, 与国债、企业债等债券品种的进行相对价值比较, 审慎投资资产支持证券类资产。

3. 新股申购策略

本基金通过对新股发行公司的公司核心竞争力、利润成长性等因素的分析，参考同类公司的估值水平，进行股票的价值评估，从而判断一、二级市场价差的大小，并根据资金成本、新股的中签率及上市后股价涨幅的统计、股票锁定期间投资风险的判断，制定新股申购策略。

本基金对于通过参与新股认购所获得的股票，将根据其市场价格相对于其合理内在价值的高低，确定上市后继续持有或者卖出。

4. 股票二级市场投资策略

本基金股票投资策略分为两个部分：自下而上的筛选与研究员挖掘相结合的股票投资备选库构建；自上而下的资产配置策略指导下投资组合构建管理。然后确定行业配置比例、具体股票组合的构建以及组合的动态优化管理。

行业配置比例确定是指基金经理在综合投研部门及外部研究力量的基础上，形成自己未来一段时期内具体的股票投资策略。基于宏观研究结果及不同行业的预期风险和收益，确定股票资产在不同行业的配置比例。在此基础上，基金经理根据行业研究员的研究结论和股票推荐建议，确定具体行业配置的标的公司，形成具体的组合构建方案。组合构建完成之后，基金经理会进一步根据组合内资产价格波动、风险收益变化情况，以及行业研究员跟踪研究对所标的资产未来预期的调整情况，定期或不定期优化组合，以确保整个股票组合的获得更好的收益。

九、基金的业绩比较基准

本基金业绩评价基准设定为：中信标普全债指数。

中信标普全债指数涵盖了在上海证券交易所、深圳证券交易所和银行间市场上市的债券，具有一定的投资代表性。基于本基金的债券投资比例和债券投资市场，选用该业绩比较基准能够真实、客观地反映本基金的风险收益特征。

如果上述基准指数停止计算编制或更改名称，或者今后法律法规发生变化，又或者市场推出更具权威、且更能够表征本基金风险收益特征的指数，本基金可以在征得基金托管人同意后报中国证监会备案变更业绩比较基准，并及时公告。

十、基金的风险收益特征

本基金为债券型基金，在证券投资基金中属于中等风险的品种，其预期风险与收益高于货币市场基金，低于混合型基金和股票型基金。

十一、基金的投资组合报告

本基金按照《基金法》、《信息披露办法》及中国证监会的其他规定中关于投资组合报告的要求披露基金的投资组合。

1. 报告期末基金资产组合情况

截至 2010 年 12 月 31 日，华商稳健双利债券型证券投资基金 A 类基金资产净值为 793,962,170.05 元，份额净值为 1.035 元，份额累计净值为 1.035 元；B 类基金资产净值为 701,391,462.23 元，份额净值为 1.033 元，份额累计净值为 1.033 元。其投资组合情况如下：

序号	项目	金额（元）	占基金总资产的比例（%）
1	权益投资	252,148,255.11	16.46
	其中：股票	252,148,255.11	16.46
2	固定收益投资	1,140,161,408.72	74.43
	其中：债券	1,140,161,408.72	74.43
	资产支持证券	-	-
3	金融衍生品投资	-	-
4	买入返售金融资产	-	-
	其中：买断式回购的买入返售金融资产	-	-
5	银行存款和结算备付金合计	103,920,133.46	6.78
6	其他资产	35,713,580.98	2.33
7	合计	1,531,943,378.27	100.00

2. 报告期末按行业分类的股票投资组合

2010 年 12 月 31 日

代码	行业类别	公允价值（元）	占基金资产净值比例（%）
A	农、林、牧、渔业	-	-
B	采掘业	-	-
C	制造业	87,402,744.04	5.84
C0	食品、饮料	18,060,396.20	1.21
C1	纺织、服装、皮毛	-	-
C2	木材、家具	-	-
C3	造纸、印刷	4,547,400.00	0.30
C4	石油、化学、塑胶、塑料	-	-
C5	电子	2,050,988.80	0.14
C6	金属、非金属	-	-

C7	机械、设备、仪表	24,593,642.00	1.64
C8	医药、生物制品	38,150,317.04	2.55
C99	其他制造业	-	-
D	电力、煤气及水的生产和供应业	-	-
E	建筑业	-	-
F	交通运输、仓储业	-	-
G	信息技术业	76,699,157.04	5.13
H	批发和零售贸易	39,593,862.00	2.65
I	金融、保险业	-	-
J	房地产业	25,317,166.28	1.69
K	社会服务业	-	-
L	传播与文化产业	-	-
M	综合类	23,135,325.75	1.55
	合计	252,148,255.11	16.86

3. 报告期末按公允价值占基金资产净值比例大小排序的前十名股票投资明细

2010年12月31日

序号	股票代码	股票名称	数量(股)	公允价值(元)	占基金资产净值比例(%)
1	600406	国电南瑞	1,038,484	74,833,157.04	5.00
2	600859	王府井	762,300	39,593,862.00	2.65
3	600267	海正药业	951,798	36,625,187.04	2.45
4	600256	广汇股份	603,796	25,317,166.28	1.69
5	600252	中恒集团	576,045	20,420,795.25	1.37
6	600809	山西汾酒	263,540	18,060,396.20	1.21
7	002168	深圳惠程	394,640	15,276,514.40	1.02
8	002169	智光电气	376,440	8,202,627.60	0.55
9	002292	奥飞动漫	130,000	4,547,400.00	0.30
10	000915	山大华特	153,450	2,714,530.50	0.18

4. 报告期末按债券品种分类的债券投资组合

2010年12月31日

序号	债券品种	公允价值(元)	占基金资产净值比例(%)
1	国家债券	89,922,000.00	6.01
2	央行票据	-	-
3	金融债券	40,644,000.00	2.72
	其中：政策性金融债	-	-
4	企业债券	634,899,836.80	42.46

5	企业短期融资券	-	-
6	可转债	374,695,571.92	25.06
7	其他	-	-
8	合计	1,140,161,408.72	76.25

5. 报告期末按公允价值占基金资产净值比例大小排名的前五名债券投资明细

2010年12月31日

序号	债券代码	债券名称	数量(张)	公允价值(元)	占基金资产净值比例(%)
1	113001	中行转债	1,303,160	143,165,157.60	9.57
2	113002	工行转债	1,100,880	130,057,963.20	8.70
3	122875	10红投02	600,000	60,000,000.00	4.01
4	019030	10国债30	600,000	59,688,000.00	3.99
5	126630	铜陵转债	215,345	43,402,784.75	2.90

6. 报告期末按公允价值占基金资产净值比例大小排名的所有资产支持证券投资明细

本基金本报告期末未持有资产支持证券。

7. 报告期末按公允价值占基金资产净值比例大小排名的前五名权证投资明细

本基金本报告期末未持有权证投资。

8. 投资组合报告附注

(1) 本基金投资的前十名证券的发行主体在本报告期内未被监管部门立案调查,且在本报告编制日前一年内也未受到公开谴责、处罚。

(2) 本基金投资的前十名股票未超出基金合同规定的备选股票库。

(3) 其他资产项目包括:

2010年12月31日

序号	名称	金额(元)
1	存出保证金	662,356.03
2	应收证券清算款	11,687,843.20
3	应收股利	-
4	应收利息	17,470,381.59
5	应收申购款	5,893,000.16

6	其他应收款	-
7	待摊费用	-
8	其他	-
9	合计	35,713,580.98

(4) 报告期末持有的处于转股期的可转换债券明细

序号	债券代码	债券名称	公允价值(元)	占基金资产净值比例(%)
1	113001	中行转债	143,165,157.60	9.57
2	125731	美丰转债	24,905,968.29	1.67
3	110078	澄星转债	14,185,080.00	0.95
4	110009	双良转债	7,663,200.00	0.51
5	110007	博汇转债	5,019,288.00	0.34
6	110003	新钢转债	2,304,600.00	0.15

(5) 报告期末前十名股票中存在流通受限情况的说明

本基金本报告期末前十名股票中未持有处于流通受限的股票。

(6) 由于四舍五入的原因，分项之和与合计项之间可能存在尾差。

十二、基金的业绩

1. 本报告期基金份额净值增长率及其与同期业绩比较基准收益率的比较

(1) 华商稳健双利债券 A

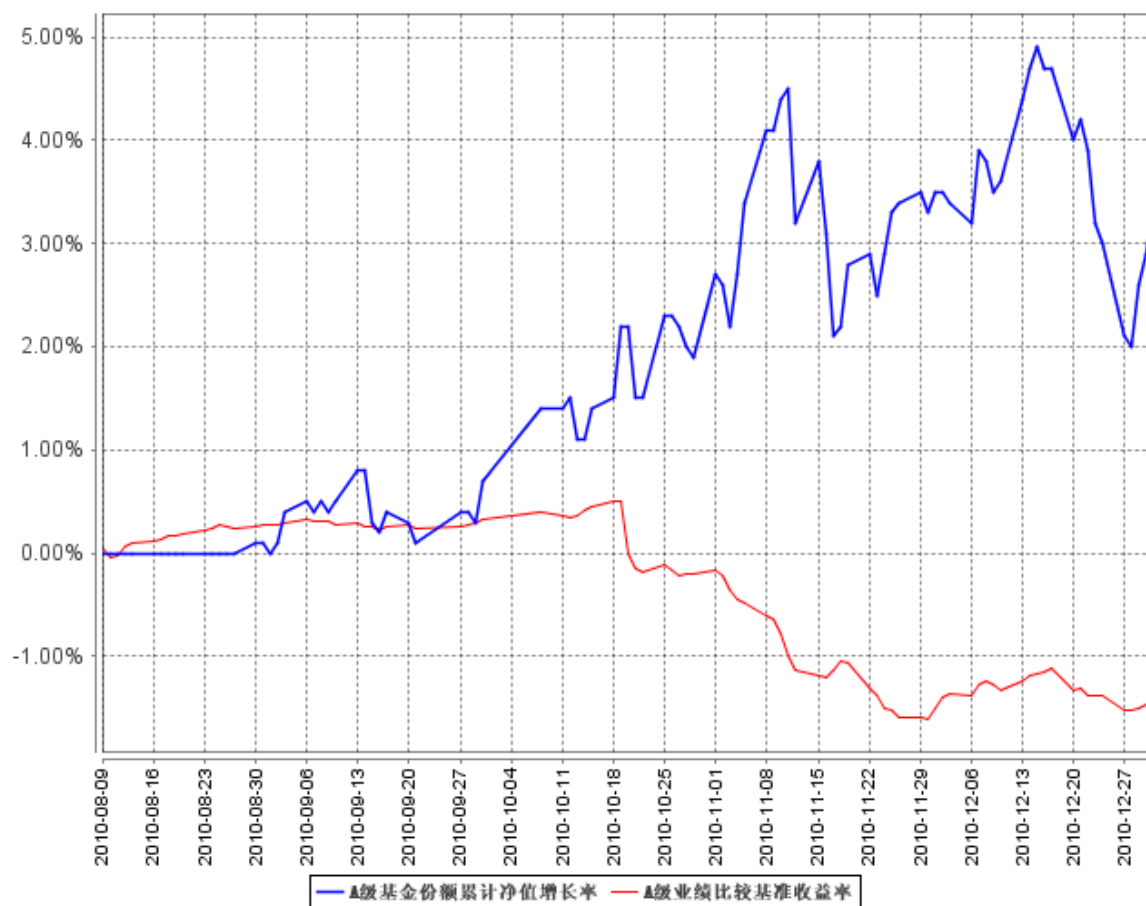
阶段	净值增长率①	净值增长率标准差②	业绩比较基准收益率③	业绩比较基准收益率标准差④	①-③	②-④
2010-08-09 至 2010-09-30	0.70%	0.16%	0.33%	0.03%	0.37%	0.13%
2010-10-01 至 2010-12-31	2.78%	0.46%	-1.77%	0.10%	4.55%	0.36%
2010-08-09 至 2010-12-31	3.50%	0.37%	-1.45%	0.08%	4.95%	0.29%

(2) 华商稳健双利债券 B

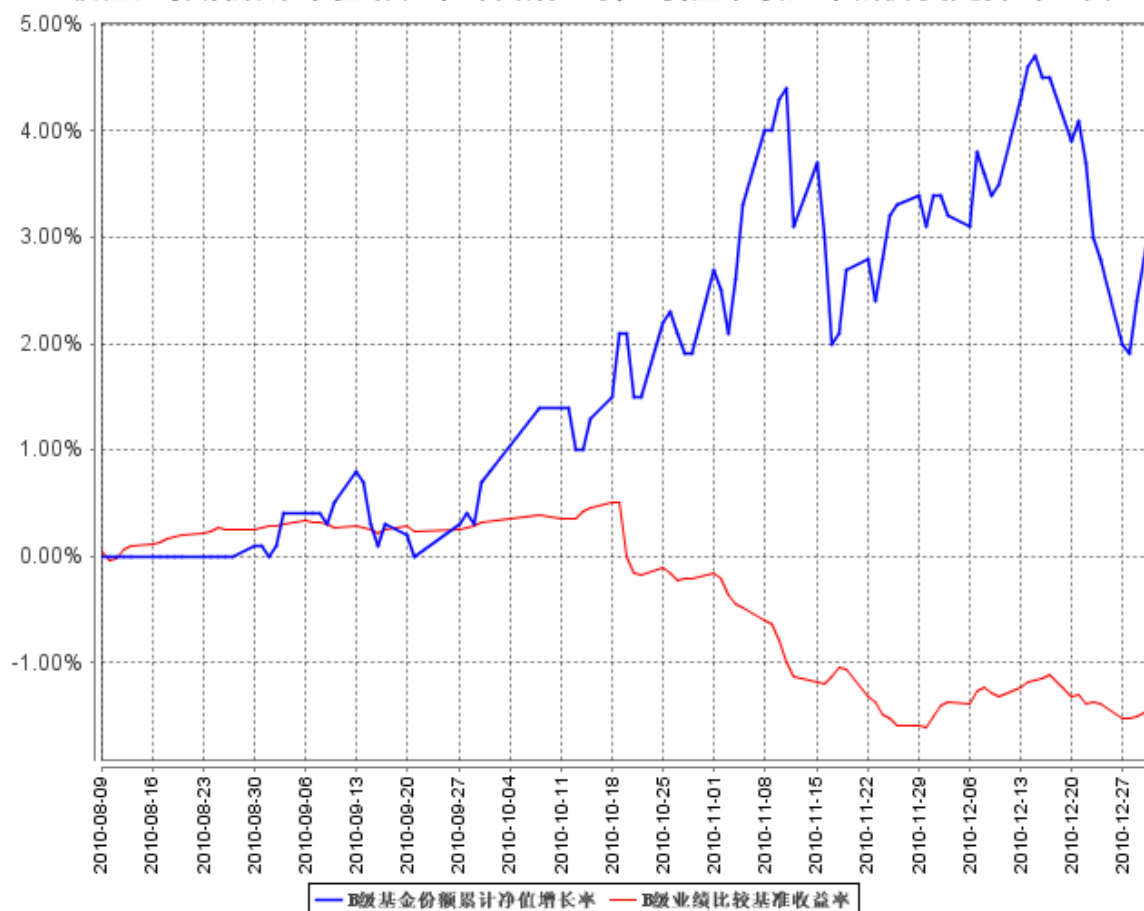
阶段	净值增长率①	净值增长率标准差②	业绩比较基准收益率③	业绩比较基准收益率标准差④	①-③	②-④
2010-08-09 至 2010-09-30	0.70%	0.15%	0.33%	0.03%	0.37%	0.12%
2010-10-01 至 2010-12-31	2.58%	0.44%	-1.77%	0.10%	4.35%	0.34%
2010-08-09 至 2010-12-31	3.30%	0.36%	-1.45%	0.08%	4.75%	0.28%

2. 自基金合同生效以来基金累计份额净值增长率变动及其与同期业绩比较基准收益率变动的比较

A级基金份额累计净值增长率与同期业绩比较基准收益率的历史走势对比图



B级基金份额累计净值增长率与同期业绩比较基准收益率的历史走势对比图



注：①本基金合同生效日为2010年8月9日，至本报告期末，本基金合同生效未满一年。

②根据《华商稳健双利债券型证券投资基金基金合同》的规定，本基金主要投资于具有良好流动性的金融工具，包括债券回购、央行票据、国债、金融债、企业债、公司债、可转换债券（含分离型可转换债券）、资产支持证券，本基金还可投资于一级市场新股申购、持有可转债转股所得的股票、投资二级市场股票、权证及法律法规或中国证监会允许基金投资的其他金融工具。本基金的投资组合比例为：债券等固定收益类资产的投资比例不低于基金资产的80%，其中可转换债券比例不高于基金资产净值的30%；股票等权益类品种投资比例不高于基金资产的20%；权证投资比例不高于基金资产净值的3%；并保持不低于基金资产净值5%的现金或到期日在一年以内的政府债券。本基金管理人应当自基金合同生效之日起6个月内使基金的投资组合比例符合基金合同的有关约定。截至本报告期末，本基金仍处于建仓期。

十三、基金的费用与税收

(一)基金费用的种类

1. 基金管理人的管理费；
2. 基金托管人的托管费；
3. 本基金从 B 类基金份额基金的财产中计提销售服务费；
4. 基金财产拨划支付的银行费用；
5. 基金合同生效后的基金信息披露费用；
6. 基金份额持有人大会费用；
7. 基金合同生效后与基金有关的会计师费和律师费；
8. 基金的证券交易费用；
9. 依法可以在基金财产中列支的其他费用。

(二)上述基金费用由基金管理人在法律规定的范围内参照公允的市场价格确定，法律法规另有规定时从其规定。

(三)基金费用计提方法、计提标准和支付方式

1. 基金管理人的管理费

在通常情况下，基金管理费按前一日基金资产净值的 0.7%年费率计提。计算方法如下：

$$H=E \times \text{年管理费率} \div \text{当年天数}$$

H 为每日应计提的基金管理费

E 为前一日基金资产净值

基金管理费每日计提，按月支付。由基金管理人向基金托管人发送基金管理费划付指令，经基金托管人复核后于次月首日起 5 个工作日内从基金财产中一次性支付给基金管理人，若遇法定节假日、休息日，支付日期顺延。

2. 基金托管人的托管费

在通常情况下，基金托管费按前一日基金资产净值的 0.2%年费率计提。计算方法如下：

$$H=E \times \text{年托管费率} \div \text{当年天数}$$

H 为每日应计提的基金托管费

E 为前一日基金资产净值

基金托管费每日计提，按月支付。由基金管理人向基金托管人发送基金托管

费划付指令，经基金托管人复核后于次月首日起 5 个工作日内从基金财产中一次性支付给基金托管人，若遇法定节假日、休息日，支付日期顺延。

3. 销售服务费

本基金 A 类基金份额不收取销售服务费，B 类基金份额的销售服务费年费率为 0.4%。本基金销售服务费将专门用于本基金的销售与基金份额持有人服务，基金管理人将在基金年度报告中对该项费用的列支情况作专项说明。

销售服务费按前一日 B 类基金资产净值的 0.4% 年费率计提。计算方法如下：

$$H = E \times 0.4\% \div \text{当年天数}$$

H 为 B 类基金份额每日应计提的销售服务费

E 为 B 类基金份额前一日基金资产净值

销售服务费每日计提，按月支付。由基金管理人向基金托管人发送销售服务费划付指令，基金托管人复核后于次月首日起 5 个工作日内从基金资产中划出，由注册登记机构代收，注册登记机构收到后按相关合同规定支付给基金销售机构等。

4. 除管理费和托管费之外的基金费用，由基金托管人根据其他有关法规及相应协议的规定，按费用支出金额支付，列入或摊入当期基金费用。

(四) 不列入基金费用的项目

基金管理人和基金托管人因未履行或未完全履行义务导致的费用支出或基金财产的损失，以及处理与基金运作无关的事项发生的费用等不列入基金费用。基金合同生效前所发生的信息披露费、律师费和会计师费以及其他费用不从基金财产中支付。

(五) 基金管理人和基金托管人可根据基金发展情况调整基金管理费率和基金托管费率。基金管理人必须最迟于新的费率实施日 2 日前在指定媒体上刊登公告。

(六) 基金税收

基金和基金份额持有人根据国家法律法规的规定，履行纳税义务。

十四、对招募说明书更新部分的说明

- 1、在“重要提示”部分更新了相关内容。
- 2、更新了“三、基金管理人”的相关信息。
- 3、更新了“四、基金托管人”的相关信息。
- 4、更新了“五、相关服务机构”中直销机构、代销机构、注册登记机构、会计师事务所相关信息。
- 5、更新了“六、基金的募集”的相关内容。
- 6、更新了“七、基金合同的生效”的相关内容。
- 7、更新了“八、基金份额的申购与赎回”的相关内容。
- 8、在“九、基金的投资”中增加了“基金投资组合报告”及“基金净值表现”。根据本基金的实际运作情况，更新了最近一期投资组合报告的内容，并更新了最近一期基金业绩和同期业绩比较基准的表现。
- 9、更新了“十一、基金资产的估值”的相关内容。
- 10、更新了“十五、基金的信息披露”的相关内容。
- 11、更新了“十七、基金合同的变更、终止与基金财产的清算”的相关内容。
- 12、在“二十、对基金份额持有人的服务”中增加了“红利再投资服务”、“定期定额投资计划”、“在线留言服务”、“信息定制服务”等内容。
- 13、在“二十一、其他应披露事项”中披露了本期已刊登的公告内容。
- 14、更新了“二十二、招募说明书存放及查阅方式”的相关内容。
- 15、对有关表述进行了更新。

上述内容仅为摘要，须与本《招募说明书》（正文）所载之详细资料一并阅读。

华商基金管理有限公司

2011年3月24日