

国投瑞银瑞福分级股票型证券投资基金2010年年度报告

2010年12月31日

基金管理人：国投瑞银基金管理有限公司

基金托管人：中国工商银行股份有限公司

送出日期：2011年03月25日

## § 1 重要提示及目录

### 1.1 重要提示

基金管理人的董事会、董事保证本报告所载资料不存在虚假记载、误导性陈述或重大遗漏，并对其内容的真实性、准确性和完整性承担个别及连带的法律责任。本年度报告已经全体独立董事签字同意，并由董事长签发。

基金托管人中国工商银行股份有限公司根据本基金合同规定，于2011年3月24日复核了本报告中的财务指标、净值表现、利润分配情况、财务会计报告、投资组合报告等内容，保证复核内容不存在虚假记载、误导性陈述或者重大遗漏。

基金管理人承诺以诚实信用、勤勉尽责的原则管理和运用基金资产，但不保证基金一定盈利。

基金的过往业绩并不代表其未来表现。投资有风险，投资者在作出投资决策前应仔细阅读本基金的相关法律文件及公告。

本报告期自2010年1月1日起至12月31日止。

## 1.2 目录

§1 重要提示及目录.....	2
1.1 重要提示.....	2
1.2 目录.....	3
§2 基金简介.....	5
2.1 基金基本情况.....	5
2.2 基金产品说明.....	5
2.3 基金管理人和基金托管人.....	7
2.4 信息披露方式.....	7
2.5 其他相关资料.....	7
§3 主要财务指标、基金净值表现及利润分配情况.....	8
3.1 主要会计数据和财务指标.....	8
3.2 基金净值表现.....	9
3.3 其他指标.....	10
3.4 过去三年基金的利润分配情况.....	11
§4 管理人报告.....	11
4.1 基金管理人及基金经理情况.....	11
4.2 管理人对报告期内本基金运作合规守信情况的说明.....	12
4.3 管理人对报告期内公平交易情况的专项说明.....	12
4.4 管理人对报告期内基金的投资策略和业绩表现说明.....	13
4.5 管理人对宏观经济、证券市场及行业走势的简要展望.....	14
4.6 管理人内部有关本基金的监察稽核工作情况.....	14
4.7 管理人对报告期内基金估值程序等事项的说明.....	15
4.8 管理人对报告期内基金利润分配情况的说明.....	16
§5 托管人报告.....	16
5.1 报告期内本基金托管人合规守信情况声明.....	16
5.2 托管人对报告期内本基金投资运作合规守信、净值计算、利润分配等情况的说明.....	16
5.3 托管人对本年度报告中财务信息等内容的真实、准确和完整发表意见.....	16
§6 审计报告.....	17
6.1 审计报告基本信息.....	17
6.2 审计报告的基本内容.....	17
§7 年度财务报表.....	18
7.1 资产负债表.....	18
7.2 利润表.....	20
7.3 所有者权益（基金净值）变动表.....	22
7.4 报表附注.....	23
§8 投资组合报告.....	45
8.1 期末基金资产组合情况.....	45
8.2 期末按行业分类的股票投资组合.....	45
8.3 期末按公允价值占基金资产净值比例大小排序的所有股票投资明细.....	46
8.4 报告期内股票投资组合的重大变动.....	48
8.5 期末按债券品种分类的债券投资组合.....	52
8.6 期末按公允价值占基金资产净值比例大小排名的前五名债券投资明细.....	53
8.7 期末按公允价值占基金资产净值比例大小排名的所有资产支持证券投资明细.....	53
8.8 期末按公允价值占基金资产净值比例大小排名的前五名权证投资明细.....	53

8.9 投资组合报告附注.....	53
§9 基金份额持有人信息.....	54
9.1 期末基金份额持有人户数及持有人结构.....	54
9.2 期末上市基金前十名持有人.....	54
9.3 期末基金管理人的从业人员持有本开放式基金的情况.....	55
§10 开放式基金份额变动.....	55
§11 重大事件揭示.....	56
11.1 基金份额持有人大会决议.....	56
11.2 基金管理人、基金托管人的专门基金托管部门的重大人事变动.....	56
11.3 涉及基金管理人、基金财产、基金托管业务的诉讼.....	56
11.4 基金投资策略的改变.....	56
11.5 为基金进行审计的会计师事务所情况.....	57
11.6 管理人、托管人及其高级管理人员受监管部门稽查或处罚的情况.....	57
11.7 基金租用证券公司交易单元的有关情况.....	58
11.8 其他重大事件.....	60
§12 备查文件目录.....	61
12.1 备查文件目录.....	61
12.2 存放地点.....	61
12.3 查阅方式.....	61

## § 2 基金简介

### 2.1 基金基本情况

基金名称	国投瑞银瑞福分级股票型证券投资基金	
基金简称	国投瑞银瑞福分级封闭	
基金主代码	121099	
基金运作方式	契约型证券投资基金	
基金合同生效日	2007年07月17日	
基金管理人	国投瑞银基金管理有限公司	
基金托管人	中国工商银行股份有限公司	
报告期末基金份额总额	6,000,332,878.53	
基金合同存续期	5年（2007年7月17日至2012年7月16日）	
基金份额上市的证券交易所	深圳证券交易所	
上市日期	2007年09月21日	
下属分级基金的基金简称	国投瑞银瑞福优先封闭	国投瑞银瑞福进取封闭
下属分级基金的交易代码	121007	150001
报告期末下属分级基金的份 额总额	2,999,836,640.53	3,000,496,238.00

### 2.2 基金产品说明

投资目标	本基金通过精选蓝筹股票，分享中国证券市场成长收益，力求实现基金资产的长期稳定增值。
投资策略	本基金将采取积极的股票投资管理策略，借鉴瑞银环球资产管理公司投资管理经验，辅助性的主动类别资产配置的基础上，自下而上地精选蓝筹股票构建组合，力求实现基金资产的长期稳定增长，同时，通过严谨的风险控制管理流程，实现风险—收益的最佳配比。

	<p>1、类别资产配置</p> <p>在正常情况下，本基金股票投资占基金资产的比例为60%-100%；除股票资产以外的其他资产投资占基金资产的比例为0%-40%，其中，权证投资占基金资产净值的比例不高于3%。本基金投资于沪深300 指数成分股或公告将要调入的成分股不低于股票资产的80%。</p> <p>2、股票投资管理</p> <p>以自下而上的公司基本面全面分析为主，挖掘优质蓝筹股票，并使用GEVS 模型等方法评估股票的内在价值。构建股票组合的步骤是：确定股票初选库；基于公司基本面全面考量、筛选价值收益型和成长型蓝筹企业，运用GEVS 等估值方法，分析股票内在价值；结合风险管理，构建股票组合并对其进行动态调整。</p> <p>3、债券投资管理</p> <p>借鉴UBS Global AM 固定收益组合的管理方法，采取“自上而下”的债券分析方法，确定债券模拟组合，并管理组合风险。</p> <p>4、权证投资策略</p> <p>估计权证合理价值，根据权证合理价值与其市场价格间的差幅即“估值差价(Value Price)”以及权证合理价值对定价参数的敏感性，结合标的股票合理价值考量，决策买入、持有或沽出权证。</p>	
业绩比较基准	<p>业绩比较基准=沪深300指数×80%+中信标普全债指数×20%</p>	
风险收益特征	<p>从基金资产整体运作来看，本基金为股票型基金，属于高风险、高收益的基金品种，基金资产整体的预期收益和预期风险高于货币市场基金、债券型基金和混合型基金。</p>	
下属两级基金的风险收益特征	<p>瑞福优先份额将表现出低风险、低收益的明显特征，其预期收益和预期风险要低于普通的股票型基金。</p>	<p>瑞福进取份额则表现出高风险、高收益的显著特征，其预期收益和预期风险要高于普通的股票型基金。</p>

## 2.3 基金管理人和基金托管人

项目	基金管理人	基金托管人
名称	国投瑞银基金管理有限公司	中国工商银行股份有限公司
信息披露负责人	姓名	包爱丽
	联系电话	400-880-6868
	电子邮箱	service@ubssdic.com
客户服务电话	400-880-6868	95588
传真	0755-82904048	010-66105798
注册地址	深圳市福田区金田路4028号荣超经贸中心46层	北京市西城区复兴门内大街55号
办公地址	深圳市福田区金田路4028号荣超经贸中心46层	北京市西城区复兴门内大街55号
邮政编码	518035	100140
法定代表人	钱蒙	姜建清

## 2.4 信息披露方式

本基金选定的信息披露报纸名称	《中国证券报》、《证券时报》、《上海证券报》
登载基金年度报告正文的基金管理人互联网网址	<a href="http://www.ubssdic.com">http://www.ubssdic.com</a>
基金年度报告备置地点	深圳市福田区金田路4028号荣超经贸中心46层

## 2.5 其他相关资料

项目	名称	办公地址
会计师事务所	普华永道中天会计师事务所有限公司	上海市湖滨路202号普华永道中心11楼
注册登记机构	瑞福优先：国投瑞银基金管理有	瑞福优先：深圳市福田区金田路

限公司	4028号荣超经贸中心46层
瑞福进取：中国证券登记结算有 限责任公司深圳分公司	瑞福进取：深圳市深南中路1093 号中信大厦18楼

### § 3 主要财务指标、基金净值表现及利润分配情况

#### 3.1 主要会计数据和财务指标

金额单位：人民币元

3.1.1 期间数据和指标	2010年	2009年	2008年
本期已实现收益	109,731,885.53	362,878,830.55	-1,621,028,868.29
本期利润	-180,900,380.56	2,230,704,568.75	-3,450,623,927.65
加权平均基金份额本 期利润	-0.0301	0.3718	-0.5751
本期基金加权平均净 值利润率	-3.77%	50.92%	-78.94%
本期基金份额净值增 长率	-3.42%	73.52%	-53.36%
3.1.2 期末数据和指标	2010年末	2009年末	2008年末
期末可供分配利润	-1,137,007,062.16	-733,546,924.87	-2,964,251,536.35
期末可供分配基金份 额利润	-0.1895	-0.1223	-0.4940
期末基金资产净值	5,085,885,583.89	5,266,786,005.58	3,036,081,397.96
期末基金份额净值	0.848	0.878	0.506
3.1.3 累计期末指标	2010年末	2009年末	2008年末
基金份额累计净值增 长率	-4.56%	-1.18%	-43.05%

注：1、本期已实现收益指基金本期利息收入、投资收益、其他收入（不含公允价值变动收益）扣除相关费用后的余额，本期利润为本期已实现收益加上本期公允价值变动收益。

2、对期末可供分配利润，采用期末资产负债表中未分配利润与未分配利润中已实现部分的孰低数（为期末余额，不是当期发生数）。



3、以上所述基金业绩指标不包括持有人认购或交易基金的各项费用（例如基金申购赎回费、基金转换费等），计入费用后实际利润水平要低于所列数字。

### 3.2 基金净值表现

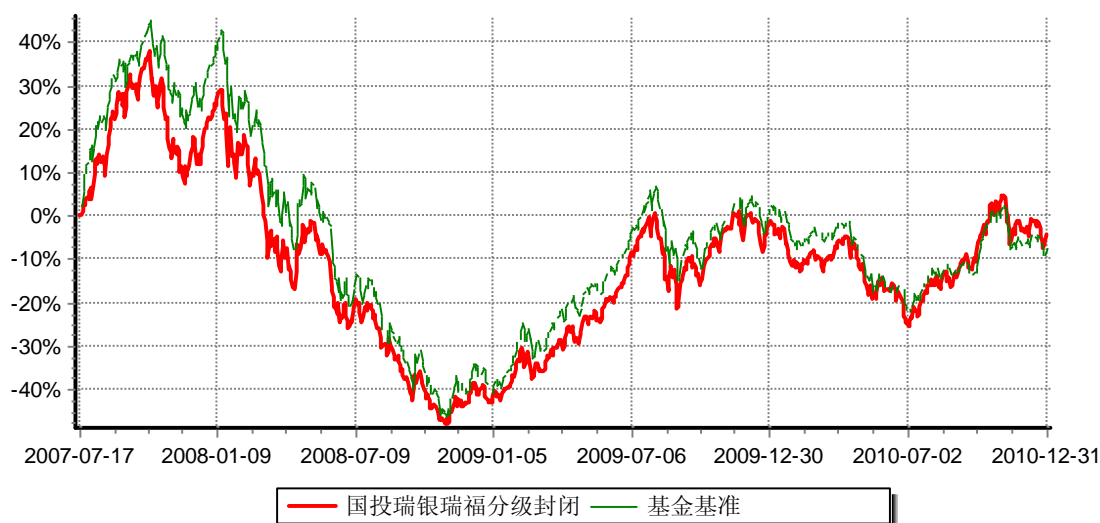
#### 3.2.1 基金份额净值增长率及其与同期业绩比较基准收益率的比较

阶段	份额净值增长率①	份额净值增长率标准差②	业绩比较基准收益率③	业绩比较基准收益率标准差④	①-③	②-④
过去三个月	4.95%	1.68%	5.00%	1.42%	-0.05%	0.26%
过去六个月	25.26%	1.51%	17.34%	1.24%	7.92%	0.27%
过去一年	-3.42%	1.47%	-9.34%	1.27%	5.92%	0.20%
过去三年	-21.83%	1.86%	-31.09%	1.86%	9.26%	0.00%
自基金合同生效起至今	-4.56%	1.85%	-7.17%	1.83%	2.61%	0.02%

注：1、本基金属于股票型基金。在实际投资运作中，本基金将维持较高的股票资产配置比例，综合基金资产配置与市场指数代表性等因素，本基金选用市场代表性较好的沪深300 指数和中信标普全债指数加权作为本基金的投资业绩评价基准。

2、本基金对业绩比较基准采用每日再平衡的计算方法。

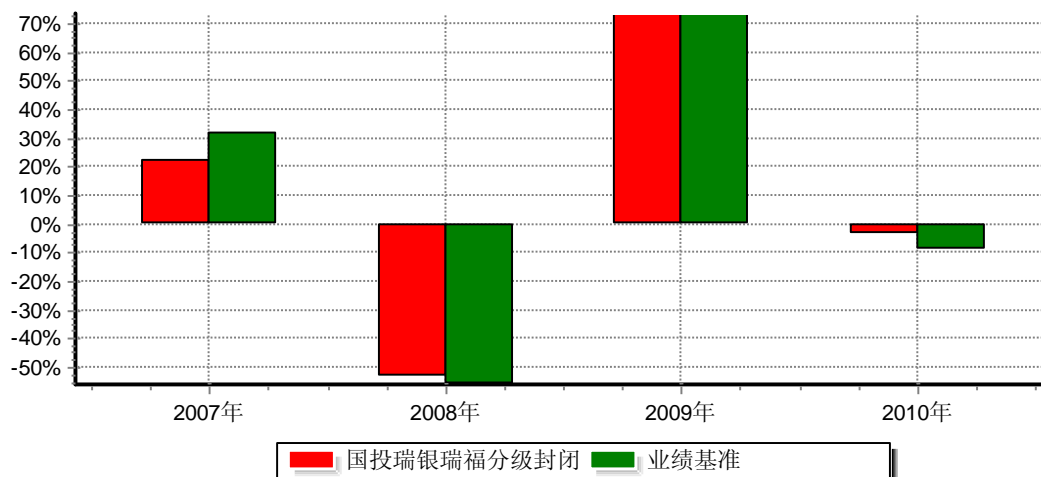
#### 3.2.2 自基金合同生效以来基金份额累计净值增长率变动及其与同期业绩比较基准收益率变动的比较



注：截至本报告期末各项资产配置比例分别为股票投资占基金净值比例80.99%，权证投资占基金净值比

例0%，债券投资占基金净值比例0%，现金和到期日不超过1年的政府债券占基金净值比例14.29%，符合基金合同的相关规定。

### 3.2.3 自基金合同生效以来基金每年净值增长率及其与同期业绩比较基准收益率的比较



注：本基金合同于2007年7月17日生效，合同生效当年按实际存续期计算，不按整个自然年度进行折算。

### 3.3 其他指标

金额单位：人民币元

其他指标	报告期间：2010年01月01日至2010年12月31日
瑞福优先与瑞福进取两级基金份额配比	1: 1.000219878
期末瑞福优先参考净值	0.946
瑞福优先累计分红金额	0.0545
期末瑞福优先累计参考净值	1.001
期末瑞福进取参考净值	0.751
瑞福进取累计份额分红金额	0.2250
期末瑞福进取累计参考净值	0.976
瑞福优先的年基准收益率	5.25%
瑞福优先的本金差额	0.0975

### 3.4 过去三年基金的利润分配情况

单位：人民币元

年度 (国投瑞银瑞福优先封闭)	每10份基金 份额分 红数	现金形式发放总额	再投资形 式发放总 额	年度利润分 配 合计	备注
2010年		—	—	—	
2009年		—	—	—	
2008年	0.545	163,491,068.25	—	163,491,068.25	
合计	0.545	163,491,068.25	—	163,491,068.25	

单位：人民币元

年度 (国投瑞银瑞福进 取封闭)	每10份基金 份额分 红数	现金形式发放总 额	再投资形 式发放总 额	年度利润分 配 合计	备注
2010年		—	—	—	
2009年		—	—	—	
2008年	2.250	675,030,280.37	—	675,030,280.37	
合计	2.250	675,030,280.37	—	675,030,280.37	

## § 4 管理人报告

### 4.1 基金管理人及基金经理情况

#### 4.1.1 基金管理人及其管理基金的经验

国投瑞银基金管理有限公司（简称“公司”），原中融基金管理有限公司，经中国证券监督管理委员会批准，于2002年6月13日正式成立，注册资本1亿元人民币，注册地深圳。公司是中国第一家外方持股比例达到49%的合资基金管理公司，公司股东为国投信托有限公司（国家开发投资公司的全资子公司）及瑞士银行股份有限公司（UBS AG）。公司拥有完善的法人治理结构，建立了有效的风险管理及控制架构，以“诚信、客户关注、

包容性、社会责任”作为公司的企业文化。公司现有员工160人,其中95人具有硕士或博士学位。截止2010年12月底,公司管理14只基金,其中包括2只创新型分级基金。

#### 4.1.2 基金经理（或基金经理小组）及基金经理助理简介

姓名	职务	任本基金的基金经理期限		证券从业年限	说明
		任职日期	离任日期		
康晓云	本基金基金经理	2007年07月17日	2011年02月23日	10	中国籍,硕士,具有基金从业资格。曾在昆仑证券、国海证券从事证券投资与研究工作,2004年加入国投瑞银。现兼任国投瑞银核心企业基金基金经理。
黄顺祥	本基金基金经理	2009年11月03日	—	11	中国籍,硕士,具有基金从业资格。曾任职于招商证券、招商基金,从事证券研究和基金投资工作。2009年6月加入国投瑞银。

注:1、任职日期和离任日期均指公司作出决定之日。证券从业年限的计算标准遵从行业协会《证券业从业人员资格管理办法》的相关规定。

2、康晓云先生自2011年2月23日起不再担任本基金基金经理。

#### 4.2 管理人对报告期内本基金运作合规守信情况的说明

在报告期内,本基金管理人遵守《证券投资基金法》及其系列法规和《国投瑞银瑞福分级股票型证券投资基金基金合同》等有关规定,本着恪守诚信、审慎勤勉,忠实尽职的原则,为基金份额持有人的利益管理和运用基金资产。在报告期内,基金的投资决策规范,基金运作合法合规,没有损害基金份额持有人利益的行为。

#### 4.3 管理人对报告期内公平交易情况的专项说明

##### 4.3.1 公平交易制度的执行情况

本报告期内,本基金管理人依据证监会《证券投资基金管理公司公平交易制度指导意见》的要求,建立完善了公平交易相关的系列制度,通过制度、流程和技术手段保证公平交易原则的实现,以确保本基金管理人旗下各投资组合在研究、决策、交易执行等

各方面均得到公平对待，通过对投资交易行为的监控、分析评估和信息披露来加强对公平交易过程和结果的监督，形成了有效地公平交易体系。本报告期，本基金管理人各项公平交易制度流程均得到良好地贯彻执行，未发现存在违反公平交易原则的现象。

#### 4.3.2 本投资组合与其他投资风格相似的投资组合之间的业绩比较

本报告期内，本公司未管理其他投资风格与本基金相似的投资组合，不存在投资风格相似的不同投资组合之间的业绩表现季度差异超过5%之情形。

#### 4.3.3 异常交易行为的专项说明

本报告期内，本基金未发现异常交易行为。

### 4.4 管理人对报告期内基金的投资策略和业绩表现说明

#### 4.4.1 报告期内基金投资策略和运作分析

2010年是一个显著分化明显的年份：上下半年行情表现迥异，大小股票表现也是“冰火两重天”。

2010年上半年，A股市场面临“内忧外患”冲击，出现了大幅下跌的走势。从外部环境看，欧洲主权债务危机不断升级，对全球资本市场和投资者信心均形成了巨大冲击。从内部环境看，由于经济回升势头超预期，政策重心开始由“保增长”转向“调结构”和“管理通胀预期”，货币信贷政策开始逐步收紧，对房地产市场的调控力度也不断加大；与此同时，市场扩容压力不断上升：创业板上市节奏明显加快，以银行股为代表的上市公司再融资数额惊人，大小非解禁压力也越来越大。在“内忧外患”共同打击下，上半年A股市场大幅下跌，上证综指和沪深300指数分别下跌-26.82%和-28.32%。下半年，市场走出了震荡上升行情。推动市场反弹的力量主要来自于政策的放松预期和较低的估值水平。其中，7月初中央高层多次明确表示，稳定的经济增长环境是“调结构”的前提，这使投资者对经济和政策预期出现了一定改善。此外，较低的市场估值水平、人民币升值加快和部分发达经济体重启宽松货币政策，也为市场的反弹创造了良好的条件。

从行业表现看，上下半年也是差异巨大：上半年，受宏观调控影响较大的金融、地产、煤炭、有色金属、钢铁、工程机械等传统周期性行业出现较大幅度调整，而以生物医药、智能电网、新材料、新技术、新能源等为代表的战略新兴产业表现较为突出；下半年，战略新兴产业表现仍然较好，而房地产、煤炭、有色金属、工程机械等周期性也出现了明显的阶段性机会。从市场风格特征看，以创业板为代表的中小盘股显著跑赢以沪深300为代表的大盘蓝筹股，2010年全年沪深300指数下跌-12.51%，而中小板指数则上涨了21.26%，两者相差近34%，大小股票呈现明显的“冰火两重天”。

本基金在2010年上半年维持了相对偏高的股票仓位，从而影响了整体业绩表现；下

半年积极主动地调整了持仓结构，大幅减持了银行、房地产、钢铁、煤炭等受宏观调控影响较大的周期性行业，重点配置了医药、白酒、水泥、工程机械等热点行业，同时抓住了稀有金属的部分强势个股机会，获得了一定超额收益。

#### 4.4.2 报告期内基金的业绩表现

截止报告期末，本基金份额净值为0.848元，本报告期份额净值增长率为-3.42%，同期业绩比较基准收益率为-9.34%，业绩表现超越比较基准5.92个百分点。主要受益于下半年积极的配置管理和个股选择。

#### 4.5 管理人对宏观经济、证券市场及行业走势的简要展望

历史不会简单重复。展望2011年，尽管我们认为市场仍难有系统性机会，行情仍将阶段性、结构性为主，但基于估值考虑，大小股票“冰火两重天”的局面估计很难再现。

2011年中国经济整体仍将保持平稳增长。控制通胀将是上半年政策主基调，这可能会“牺牲”部分增长，但2011年是“十二五”开局之年，新一轮投资启动，消费潜能持续释放，宏观调控也将视通胀变化而相机抉择，因此，经济保持相对较快增长仍是可能的。同时，随着“十二五”规划的逐步启动，经济结构调整力度将进一步加大，战略新兴产业将实现跨越式发展。从宏观调控政策看，全年可能呈现“前紧后松”走势，同时政策力度将根据通胀变化而动态微调。

2011年的A股市场运行环境仍较复杂，市场难以出现系统性机会，但会有结构性、阶段性行情存在。上半年对市场不利的因素在于，通胀控制难度仍然很大，货币政策将继续偏紧，而对房地产的调控力度仍将从严，这些都将对市场形成较大压力。不过信贷投放季节性回升将使年初的流动性局面出现一定改善，同时受基数及调控效果影响短期通胀也将出现一定回落，这可能会导致市场出现阶段性反弹机会。市场更好的机会可能会出现在下半年，一旦通胀得到控制，届时政策将可能出现松动以促使经济回升，从而为股市创造良好的宏观环境。从投资机会看，政策重点扶持发展、受益于经济结构调整的高端装备制造、智能电网、生物医药、新能源、新材料等战略新兴产业预计将是贯穿全年的投资重点；而金融、地产、煤炭、有色金属等行业上半年存在一定阶段性反弹机会，下半年若通胀受控、政策松动，则可能存在较明显的上涨行情。

#### 4.6 管理人内部有关本基金的监察稽核工作情况

本基金管理人高度重视风险控制，充分发挥监察稽核工作的作用，提高监察稽核工作的有效性，为公司业务规范运作提供保证和支持，确保公司的业务运作能切实贯彻执

行法律、法规和公司内控制度。本基金管理人充分意识到投资业务规范化的重要性，应用国际先进的风险管理系统，建立和完善风险管理体系，本年度重点安排对投资管理的业务流程、公平交易管理以及研究支持、投资决策、交易执行、清算TA以及信息系统管理等核心业务的合规性每季度进行监察，并对其它相关业务也安排定期检查，不漏死角。

本基金管理人对公司投资管理等重要业务实行事前、事中和事后全程监督，多环节控制：

**事前审查审核：**充分利用信息系统，将有关法律法规、基金合同和公司规定的各种投资禁止、投资限制和量化监控指标在交易系统中进行阈值设置，基金投资如果超出限制，系统将拒绝执行指令并及时报警。基金合同、招募说明书（更新）、基金定期报告、临时报告及基金宣传材料等对外披露信息文稿，在上报核准和对外发布前必须经过监察稽核部、信息披露负责人和督察长的合法合规性审查。

**事中实时监控：**交易部设立实时监控岗位，按照投资决策委员会、监察稽核部等确定的控制要求，对基金经理的投资指令进行执行前的审查，发现违法违规和越权行为，有权拒绝执行并及时报告监察稽核部、督察长。监察稽核部也对基金投资的关键环节实行实时监控。

**事后检查督促：**监察稽核部采取现场与非现场稽核结合，并以现场稽核为主的方式对基金投资进行检查。非现场稽核主要是通过计算机系统观察每日的交易情况，从中分析是否有违规交易行为。现场稽核主要是对公司各业务环节进行定期的例行检查和专项检查，并对主要业务部门及重点业务环节进行不定期的突击检查，发现问题及时报告并监督整改。

#### 4.7 管理人对报告期内基金估值程序等事项的说明

本基金管理人从事基金估值业务的组织机构主要包括合规与风险控制委员会、估值小组及运营部。合规与风险控制委员会负责对估值政策进行评估，并对基金估值程序进行监督；估值小组负责跟踪现行估值政策、议定估值政策方案及特别估值程序的报告等事项，估值小组的成员包括运营部总监、估值核算员、基金经理或其他资产管理经理以及监察稽核部指定人员；运营部负责日常的基金资产的估值业务，执行基金估值政策，设立基金估值核算员岗位负责日常估值业务。基金管理人参与估值的相关成员均具有相应的专业胜任能力和相关工作经历。

本基金的日常估值程序由运营部基金估值核算员执行、运营部内部复核估值结果，并与托管银行的估值结果核对一致。基金估值政策的议定和修改采用集体讨论机制，基金经理作为估值小组成员，对本基金持仓证券的交易情况、信息披露情况保持应有的职业敏感，向估值小组提供估值参考信息，参与估值政策讨论。对需采用特别估值程序的证券，基金管理人及时启动特别估值程序，由估值小组讨论议定特别估值方案并与托管

行沟通，在上报合规与风险控制委员会审议后由运营部具体执行。

本基金管理人参与估值流程各方之间不存在任何重大利益冲突，截止报告期末未与外部估值定价服务机构签约。

#### 4.8 管理人对报告期内基金利润分配情况的说明

本基金本报告期已实现收益为109,731,885.53元，期末可供分配利润为-1,137,007,062.16元。本基金本报告期末未进行收益分配。

### § 5 托管人报告

#### 5.1 报告期内本基金托管人遵规守信情况声明

2010年，本基金托管人在对国投瑞银瑞福分级股票型证券投资基金的托管过程中，严格遵守《证券投资基金法》及其他法律法规和基金合同的有关规定，不存在任何损害基金份额持有人利益的行为，完全尽职尽责地履行了基金托管人应尽的义务。

#### 5.2 托管人对报告期内本基金投资运作遵规守信、净值计算、利润分配等情况的说明

2010年，国投瑞银瑞福分级股票型证券投资基金的管理人——国投瑞银基金管理有限公司在国投瑞银瑞福分级股票型证券投资基金的投资运作、基金资产净值计算、基金份额申购赎回价格计算、基金费用开支等问题上，不存在任何损害基金份额持有人利益的行为，在各重要方面的运作严格按照基金合同的规定进行。本报告期内，国投瑞银瑞福分级股票型证券投资基金未进行利润分配。

#### 5.3 托管人对本年度报告中财务信息等内容的真实、准确和完整发表意见

本托管人依法对国投瑞银基金管理有限公司编制和披露的国投瑞银瑞福分级股票型证券投资基金2010年度报告中财务指标、净值表现、利润分配情况、财务会计报告、投资组合报告等内容进行了核查，以上内容真实、准确和完整。



## § 6 审计报告

### 6.1 审计报告基本信息

财务报表是否经过审计	是
审计意见类型	标准无保留意见
审计报告编号	普华永道中天审字(2011)第20408号

### 6.2 审计报告的基本内容

审计报告标题	审计报告
审计报告收件人	国投瑞银瑞福分级股票型证券投资基金全体基金份额持有人
引言段	我们审计了后附的国投瑞银瑞福分级股票型证券投资基金(以下简称“国投瑞银瑞福基金”)的财务报表,包括2010年12月31日的资产负债表、2010年度的利润表和所有者权益(基金净值)变动表以及财务报表附注。
管理层对财务报表的责任段	按照企业会计准则和中国证券监督管理委员会发布的有关规定及允许的基金行业实务操作编制财务报表是国投瑞银瑞福基金的基金管理人国投瑞银基金管理有限公司管理层的责任。这种责任包括: (1) 设计、实施和维护与财务报表编制相关的内部控制,以使财务报表不存在由于舞弊或错误而导致的重大错报; (2) 选择和运用恰当的会计政策; (3) 作出合理的会计估计。
注册会计师的责任段	我们的责任是在实施审计工作的基础上对财务报表发表审计意见。我们按照中国注册会计师审计准则的规定执行了审计工作。中国注册会计师审计准则要求我们遵守职业道德规范,计划和实施审计工

	<p>作以对财务报表是否不存在重大错报获取合理保证。</p> <p>审计工作涉及实施审计程序,以获取有关财务报表金额和披露的审计证据。选择的审计程序取决于注册会计师的判断,包括对由于舞弊或错误导致的财务报表重大错报风险的评估。在进行风险评估时,我们考虑与财务报表编制相关的内部控制,以设计恰当的审计程序,但目的并非对内部控制的有效性发表意见。审计工作还包括评价管理层选用会计政策的恰当性和作出会计估计的合理性,以及评价财务报表的总体列报。</p> <p>我们相信,我们获取的审计证据是充分、适当的,为发表审计意见提供了基础。</p>
<p>审计意见段</p>	<p>我们认为,上述财务报表已经按照企业会计准则和在财务报表附注中所列示的中国证券监督管理委员会发布的有关规定及允许的基金行业实务操作编制,在所有重大方面公允反映了国投瑞银瑞福基金2010年12月31日的财务状况以及2010年度的经营成果和基金净值变动情况。</p>
<p>注册会计师的姓名</p>	
<p>薛竞</p>	
<p>金毅</p>	
<p>会计师事务所的名称</p>	<p>普华永道中天会计师事务所有限公司</p>
<p>会计师事务所的地址</p>	<p>上海市湖滨路202号普华永道中心11楼</p>
<p>审计报告日期</p>	<p>2011-03-22</p>

## § 7 年度财务报表

### 7.1 资产负债表

会计主体：国投瑞银瑞福分级股票型证券投资基金

报告截止日：2010年12月31日

单位：人民币元

资产	附注号	本期末 2010年12月31日	上年度末 2009年12月31日
<b>资产：</b>			
银行存款	7.4.7.1	704,936,652.31	554,728,460.71
结算备付金		21,726,070.13	15,164,012.79
存出保证金		4,629,024.94	3,733,880.32
交易性金融资产	7.4.7.2	4,118,850,971.43	4,791,736,788.79
其中：股票投资		4,118,850,971.43	4,692,044,757.23
基金投资		—	—
债券投资		—	99,692,031.56
资产支持证券投资		—	—
衍生金融资产	7.4.7.3	—	—
买入返售金融资产	7.4.7.4	246,920,730.38	—
应收证券清算款		6,796,903.37	—
应收利息	7.4.7.5	269,021.92	726,613.22
应收股利		—	—
应收申购款		—	—
递延所得税资产		—	—
其他资产	7.4.7.6	—	—
资产总计		5,104,129,374.48	5,366,089,755.83
<b>负债和所有者权益</b>	<b>附注号</b>	<b>本期末 2010年12月31日</b>	<b>上年度末 2009年12月31日</b>
<b>负债：</b>			
短期借款		—	—
交易性金融负债		—	—
衍生金融负债	7.4.7.3	—	—
卖出回购金融资产款		—	—
应付证券清算款		—	85,248,034.10
应付赎回款		—	—

应付管理人报酬		6,566,235.49	6,608,971.82
应付托管费		1,225,697.31	1,233,674.73
应付销售服务费		—	—
应付交易费用	7.4.7.7	9,335,857.79	5,603,069.60
应交税费		—	—
应付利息		—	—
应付利润		—	—
递延所得税负债		—	—
其他负债	7.4.7.8	1,116,000.00	610,000.00
负债合计		18,243,790.59	99,303,750.25
<b>所有者权益：</b>			
实收基金	7.4.7.9	6,000,332,878.53	6,000,332,930.45
未分配利润	7.4.7.10	-914,447,294.64	-733,546,924.87
所有者权益合计		5,085,885,583.89	5,266,786,005.58
负债和所有者权益总计		5,104,129,374.48	5,366,089,755.83

注：报告截止日2010年12月31日，基金份额净值0.848元，基金份额总额6,000,332,878.53份，其中国投瑞银瑞福优先封闭份额2,999,836,640.53份，国投瑞银瑞福进取封闭份额3,000,496,238.00份。

## 7.2 利润表

会计主体：国投瑞银瑞福分级股票型证券投资基金

本报告期：2010年01月01日至2010年12月31日

单位：人民币元

项目	附注号	本期2010年01月01日至2010年12月31日	上年度可比期间2009年01月01日至2009年12月31日
<b>一、收入</b>		-37,446,872.96	2,340,015,715.77
1. 利息收入		5,274,353.46	8,734,947.33
其中：存款利息收入	7.4.7.11	3,852,017.05	3,616,290.50
债券利息收入		386,933.46	5,118,656.83
资产支持证券利息收入		—	—

买入返售金融资产收入		1,035,402.95	—
其他利息收入		—	—
2. 投资收益(损失以“-”填列)		246,799,081.77	459,262,218.76
其中: 股票投资收益	7.4.7.12	213,126,038.20	426,872,199.34
基金投资收益		—	—
债券投资收益	7.4.7.13	761,268.45	4,365,460.00
资产支持证券投资收益		—	—
衍生工具收益	7.4.7.14	—	46,233.50
股利收益	7.4.7.15	32,911,775.12	27,978,325.92
3. 公允价值变动收益(损失以“-”号填列)	7.4.7.16	-290,632,266.09	1,867,825,738.20
4. 汇兑收益(损失以“-”号填列)		—	—
5. 其他收入(损失以“-”号填列)	7.4.7.17	1,111,957.90	4,192,811.48
<b>减: 二、费用</b>		143,453,507.60	109,311,147.02
1. 管理人报酬	7.4.10.2.	71,877,267.13	65,141,678.16
2. 托管费	7.4.10.2.	13,417,089.95	12,159,779.94
3. 销售服务费	7.4.10.2.	—	—
4. 交易费用	7.4.7.18	57,717,387.73	31,609,878.60
5. 利息支出		—	—
其中: 卖出回购金融资产支出		—	—
6. 其他费用	7.4.7.19	441,762.79	399,810.32
<b>三、利润总额(亏损总额以“-”号填列)</b>		-180,900,380.56	2,230,704,568.75
减: 所得税费用		—	—
<b>四、净利润(净亏损以“-”号填列)</b>		-180,900,380.56	2,230,704,568.75

### 7.3 所有者权益（基金净值）变动表

会计主体：国投瑞银瑞福分级股票型证券投资基金

本报告期：2010年01月01日至2010年12月31日

单位：人民币元

项 目	本期 2010年01月01日至2010年12月31日		
	实收基金	未分配利润	所有者权益合计
一、期初所有者权益 (基金净值)	6,000,332,930.45	-733,546,924.87	5,266,786,005.58
二、本期经营活动产生的 基金净值变动数(本 期利润)		-180,900,380.56	-180,900,380.56
三、本期基金份额交易 产生的基金净值变动 数(净值减少以“-” 号填列)	-51.92	10.79	-41.13
其中：1. 基金申购款	81,283,346.00	-25,685,544.57	55,597,801.43
2. 基金赎回款	-81,283,397.92	25,685,555.36	-55,597,842.56
四、本期向基金份额持 有人分配利润产生的 基金净值变动(净值减 少以“-”号填列)	—	—	—
五、期末所有者权益 (基金净值)	6,000,332,878.53	-914,447,294.64	5,085,885,583.89
项 目	上年度可比期间2009年01月01日至2009年12月31日		
	实收基金	未分配利润	所有者权益合计
一、期初所有者权益 (基金净值)	6,000,332,934.31	-2,964,251,536.35	3,036,081,397.96
二、本期经营活动产生的 基金净值变动数(本 期利润)	—	2,230,704,568.75	2,230,704,568.75

三、本期基金份额交易产生的基金净值变动数（净值减少以“-”号填列）	-3.86	42.73	38.87
其中：1. 基金申购款	246,553,576.00	-37,722,655.34	208,830,920.66
2. 基金赎回款	-246,553,579.86	37,722,698.07	-208,830,881.79
四、本期向基金份额持有人分配利润产生的基金净值变动（净值减少以“-”号填列）	-	-	-
五、期末所有者权益（基金净值）	6,000,332,930.45	-733,546,924.87	5,266,786,005.58

报表附注为财务报表的组成部分。

本报告7.1至7.4财务报表由下列负责人签署：

基金管理公司负责人  
尚健

主管会计工作负责人  
刘纯亮

会计机构负责人  
冯伟

## 7.4 报表附注

### 7.4.1 基金基本情况

国投瑞银瑞福分级股票型证券投资基金(以下简称“本基金”)经中国证券监督管理委员会(以下简称“中国证监会”)证监基金字[2007]第181号《关于同意国投瑞银瑞福分级股票型证券投资基金募集的批复》核准,由国投瑞银基金管理有限公司依照《中华人民共和国证券投资基金法》和《国投瑞银瑞福分级股票型证券投资基金基金合同》负责公开募集。本基金为契约型证券投资基金,存续期限5年,首次设立募集不包括认购资金利息共募集人民币5,999,591,923.00元,业经普华永道中天会计师事务所有限公司普华永道中天验字(2007)第088号验资报告予以验证。经向中国证监会备案,《国投瑞银瑞福分级股票型证券投资基金基金合同》于2007年7月17日正式生效,基金合同生效日的基金份额总额为6,000,332,950份基金份额,其中认购资金利息折合741,027份基金份额。本基金的基金管理人为国投瑞银基金管理有限公司,基金托管人为中国工商银行股份有限公司。(以下简称“中国工商银行”)。

根据《国投瑞银瑞福分级股票型证券投资基金基金合同》的相关规定,本基金通过

基金收益分配的安排，将基金份额分成预期收益与风险不同的两个级别，即优先级基金份额(以下简称“瑞福优先封闭份额”)和普通级基金份额(以下简称“瑞福进取封闭份额”)。瑞福优先封闭份额在基金合同生效后每满一年时开放一次，接受投资者的集中申购与赎回，瑞福优先封闭份额集中申购与赎回的开放日为基金合同生效后每满一年的最后一日(如该日为非工作日，则为下一个工作日)；瑞福进取封闭份额在本基金的基金合同生效后三个月内开始在深圳证券交易所(以下简称“深交所”)上市交易，经深交所深证上[2007]147号文审核同意，瑞福进取封闭份额于2007年9月21日在深交所挂牌交易。

根据《中华人民共和国证券投资基金法》和《国投瑞银瑞福分级股票型证券投资基金基金合同》的有关规定，本基金的投资范围为具有良好流动性的金融工具，包括国内依法发行上市的股票、债券、权证及法律、法规或中国证监会允许基金投资的其他金融工具。在正常情况下，本基金股票投资占基金资产的比例为60%-100%；除股票资产以外的其他资产投资占基金资产的比例为0-40%，其中，权证投资占基金资产净值的比例不高于3%。本基金投资于沪深300指数成分股或公告将要调入的成分股不低于股票资产的80%。本基金业绩比较基准为：沪深300指数×80%+中信标普全债指数×20%。

本财务报表由本基金的基金管理人国投瑞银基金管理有限公司于2011年3月22日批准报出。

#### 7.4.2 会计报表的编制基础

本基金的财务报表按照财政部于2006年2月15日颁布的《企业会计准则—基本准则》和38项具体会计准则、其后颁布的企业会计准则应用指南、企业会计准则解释以及其他相关规定(以下合称“企业会计准则”)、中国证监会公告[2010]5号《证券投资基金信息披露XBRL模板第3号<年度报告和半年度报告>》、中国证券业协会于2007年5月15日颁布的《证券投资基金会计核算业务指引》、《国投瑞银瑞福分级股票型证券投资基金基金合同》和在财务报表附注7.4.4所列示的中国证监会发布的有关规定及允许的基金行业实务操作编制。

#### 7.4.3 遵循企业会计准则及其他有关规定的声明

本基金2010年度财务报表符合企业会计准则的要求，真实、完整地反映了本基金2010年12月31日的财务状况以及2010年度的经营成果和基金净值变动情况等有关信息。

#### 7.4.4 重要会计政策和会计估计

##### 7.4.4.1 会计年度

本基金会计年度为公历1月1日起至12月31日止。

##### 7.4.4.2 记账本位币

本基金的记账本位币为人民币。

##### 7.4.4.3 金融资产和金融负债的分类



### (1) 金融资产的分类

金融资产于初始确认时分类为：以公允价值计量且其变动计入当期损益的金融资产、应收款项、可供出售金融资产及持有至到期投资。金融资产的分类取决于本基金对金融资产的持有意图和持有能力。本基金现无金融资产分类为可供出售金融资产及持有至到期投资。

本基金持有的股票投资、债券投资和衍生工具(主要为权证投资)分类为以公允价值计量且其变动计入当期损益的金融资产。除衍生工具所产生的金融资产在资产负债表中以衍生金融资产列示外，以公允价值计量且其公允价值变动计入损益的金融资产在资产负债表中以交易性金融资产列示。

本基金持有的其他金融资产分类为应收款项，包括银行存款、买入返售金融资产和各类应收款项等。应收款项是指在活跃市场中没有报价、回收金额固定或可确定的非衍生金融资产。

### (2) 金融负债的分类

金融负债于初始确认时分类为：以公允价值计量且其变动计入当期损益的金融负债及其他金融负债。本基金目前暂无金融负债分类为以公允价值计量且其变动计入当期损益的金融负债。本基金持有的其他金融负债包括各类应付款项等。

#### 7.4.4.4 金融资产和金融负债的初始确认、后续计量和终止确认

金融资产或金融负债于本基金成为金融工具合同的一方时，于交易日按公允价值在资产负债表内确认。以公允价值计量且其变动计入当期损益的金融资产，取得时发生的相关交易费用计入当期损益；对于支付的价款中包含已宣告但尚未发放的现金股利或债券起息日或上次除息日至购买日止的利息，单独确认为应收项目。应收款项和其他金融负债的相关交易费用计入初始确认金额。

对于以公允价值计量且其变动计入当期损益的金融资产按照公允价值进行后续计量；对于应收款项和其他金融负债采用实际利率法，以摊余成本进行后续计量。

当收取某项金融资产现金流量的合同权利已终止或该金融资产所有权上几乎所有的风险和报酬已转移时，终止确认该金融资产。终止确认的金融资产的成本按移动加权平均法于交易日结转。

#### 7.4.4.5 金融资产和金融负债的估值原则

本基金持有的股票投资、债券投资和衍生工具(主要为权证投资)按如下原则确定公允价值并进行估值：

- (1) 存在活跃市场的金融工具按其估值日的市场交易价格确定公允价值；估值日无交易，但最近交易日后经济环境未发生重大变化且证券发行机构未发生影响证券价格的重大事件的，按最近交易日的市场交易价格确定公允价值。
- (2) 存在活跃市场的金融工具，如估值日无交易且最近交易日后经济环境发生了重大

变化，参考类似投资品种的现行市价及重大变化等因素，调整最近交易市价以确定公允价值。

(3) 当金融工具不存在活跃市场，采用市场参与者普遍认同且被以往市场实际交易价格验证具有可靠性的估值技术确定公允价值。估值技术包括参考熟悉情况并自愿交易的各方最近进行的市场交易中使用的价格、参照实质上相同的其他金融工具的当前公允价值、现金流量折现法和期权定价模型等。采用估值技术时，尽可能最大程度使用市场参数，减少使用与本基金特定相关的参数。

#### 7.4.4.6 金融资产和金融负债的抵销

本基金持有的资产和承担的负债基本为金融资产和金融负债。当本基金依法有权抵销债权债务且交易双方准备按净额结算时，金融资产与金融负债按抵销后的净额在资产负债表内列示。

#### 7.4.4.7 实收基金

实收基金为对外发行基金份额所募集的总金额在扣除损益平准金分摊部分后的余额。由于申购和赎回引起的实收基金变动分别于基金申购确认日及基金赎回确认日认列。

#### 7.4.4.8 损益平准金

损益平准金包括已实现平准金和未实现平准金。已实现平准金指在申购或赎回基金份额时，申购或赎回款项中包含的按累计未分配的已实现损益占基金净值比例计算的金额。未实现平准金指在申购或赎回基金份额时，申购或赎回款项中包含的按累计未实现损益占基金净值比例计算的金额。损益平准金于基金申购确认日或基金赎回确认日认列，并于期末全额转入未分配利润/(累计亏损)。

#### 7.4.4.9 收入/(损失)的确认和计量

股票投资在持有期间应取得的现金股利扣除由上市公司代扣代缴的个人所得税后的净额确认为投资收益。债券投资在持有期间应取得的按票面利率计算的利息扣除在适用情况下由债券发行企业代扣代缴的个人所得税后的净额确认为利息收入。

以公允价值计量且其变动计入当期损益的金融资产在持有期间的公允价值变动确认为公允价值变动损益；于处置时，其公允价值与初始确认金额之间的差额确认为投资收益，其中包括从公允价值变动损益结转的公允价值累计变动额。

应收款项在持有期间确认的利息收入按实际利率法计算，实际利率法与直线法差异较小的则按直线法计算。

#### 7.4.4.10 费用的确认和计量

本基金的管理人报酬和托管费在费用涵盖期间按基金合同约定的费率和计算方法逐日确认。

其他金融负债在持有期间确认的利息支出按实际利率法计算，实际利率法与直线法差异

较小的也可按直线法计算。

#### 7.4.4.11 基金的收益分配政策

同一类别的每一基金份额享有同等分配权。本基金收益以现金形式分配。若期末未分配利润中的未实现部分(包括基金经营活动产生的未实现损益以及基金份额交易产生的未实现平准金等)为正数,则期末可供分配利润的金额为期末未分配利润中的已实现部分;若期末未分配利润的未实现部分为负数,则期末可供分配利润的金额为期末未分配利润(已实现部分相抵未实现部分后的余额)。

本基金优先对瑞福优先封闭份额按其基准收益率进行分配,若在满足瑞福优先封闭份额的基准收益分配后还有剩余,则剩余部分由瑞福优先封闭份额和瑞福进取封闭份额共同参与分配,每份瑞福优先封闭份额与每份瑞福进取封闭份额参与分配的比例为1:9;如果瑞福优先封闭份额在T年的基准收益分配部分未达到其该年的基准收益,则瑞福优先封闭份额当年的实际基准收益分配与其该年基准收益的差额(以下简称“基准收益差额”)可在基金剩余的存续期内进行优先弥补,基金合同期满后仍未得到完全补足的,则尚未弥补的基准收益差额部分不再进行弥补;如果瑞福优先封闭份额存在基准收益差额,则在基金满足收益分配的条件下,一旦基金的可供分配收益大于或等于以前各个会计年度内瑞福优先封闭份额基准收益差额的最低值,则开始对瑞福优先封闭份额单独进行收益分配,每份瑞福优先封闭份额的分配金额不低于以前各个会计年度内瑞福优先封闭份额基准收益差额的最低值。在基金合同存续期内,这种分配机制将持续至瑞福优先封闭份额在以前各个会计年度内的基准收益差额全部得到弥补为止。此时,基金的分红率不受上述规定的限制。。

经宣告的拟分配基金收益于分红除权日从所有者权益转出。

#### 7.4.4.12 分部报告

本基金以内部组织结构、管理要求、内部报告制度为依据确定经营分部,以经营分部为基础确定报告分部并披露分部信息。

经营分部是指本基金内同时满足下列条件的组成部分:(1)该组成部分能够在日常活动中产生收入、发生费用;(2)本基金的基金管理人能够定期评价该组成部分的经营成果,以决定向其配置资源、评价其业绩;(3)本基金能够取得该组成部分的财务状况、经营成果和现金流量等有关会计信息。如果两个或多个经营分部具有相似的经济特征,并且满足一定条件的,则合并为一个经营分部。

本基金目前以一个单一的经营分部运作,不需要进行分部报告的披露。

#### 7.4.4.13 其他重要的会计政策和会计估计

重要会计估计及其关键假设

根据本基金的估值原则和中国证监会允许的基金行业估值实务操作,本基金确定以下类别股票投资和债券投资的公允价值时采用的估值方法及其关键假设如下:

(a) 对于特殊事项停牌股票，根据中国证监会公告[2008]38号《关于进一步规范证券投资基金估值业务的指导意见》，本基金采用《中国证券业协会基金估值工作小组关于停牌股票估值的参考方法》提供的指数收益法对重大影响基金资产净值的特殊事项停牌股票估值，通过停牌股票所处行业的行业指数变动以大致反映市场因素在停牌期间对于停牌股票公允价值的影响。上述指数收益法的关键假设包括所选取行业指数的变动能在重大方面基本反映停牌股票公允价值的变动，停牌股票的发行者在停牌期间的各项变化未对停牌股票公允价值产生重大影响等。

(b) 在银行间同业市场交易的债券品种，根据中国证监会证监会计字[2007]21号《关于证券投资基金执行〈企业会计准则〉估值业务及份额净值计价有关事项的通知》采用估值技术确定公允价值。本基金持有的银行间同业市场债券按现金流量折现法估值，具体估值模型、参数及结果由中央国债登记结算有限责任公司独立提供。

#### 7.4.5 会计政策和会计估计变更以及差错更正的说明

##### 7.4.5.1 会计政策变更的说明

本基金本期无会计政策变更。

##### 7.4.5.2 会计估计变更的说明

本基金本期无会计估计变更。

##### 7.4.5.3 差错更正的说明

本基金本期无会计差错更正。

#### 7.4.6 税项

根据财政部、国家税务总局财税[2002]128号《关于开放式证券投资基金有关税收问题的通知》、财税[2004]78号《关于证券投资基金税收政策的通知》、财税[2005]102号《关于股息红利个人所得税有关政策的通知》、财税[2005]107号《关于股息红利有关个人所得税政策的补充通知》、财税[2008]1号《关于企业所得税若干优惠政策的通知》及其他相关财税法规和实务操作，主要税项列示如下：

- (1) 以发行基金方式募集资金不属于营业税征收范围，不征收营业税。
- (2) 基金买卖股票、债券的差价收入暂免征营业税和企业所得税。
- (3) 对基金取得的企业债券利息收入，由发行债券的企业在向基金派发利息时代扣代缴20%的个人所得税，暂不征收企业所得税。对基金取得的股票的股息、红利收入，由上市公司在向基金派发股息、红利时暂减按50%计入个人应纳税所得额，依照现行税法规定即20%代扣代缴个人所得税，暂不征收企业所得税。
- (4) 基金卖出股票按0.1%的税率缴纳股票交易印花税，买入股票不征收股票交易印花税。

#### 7.4.7 重要财务报表项目的说明

##### 7.4.7.1 银行存款

单位：人民币元

项目	本期末 2010年12月31日	上年度末 2009年12月31日
活期存款	704,936,652.31	554,728,460.71
定期存款	—	—
其他存款	—	—
合计	704,936,652.31	554,728,460.71

#### 7.4.7.2 交易性金融资产

单位：人民币元

项目		本期末2010年12月31日		
		成本	公允价值	公允价值变动
股票		3,896,291,219.97	4,118,850,971.43	222,559,751.46
债券	交易所市场	—	—	—
	银行间市场	—	—	—
	合计	—	—	—
资产支持证券		—	—	—
基金		—	—	—
其他		—	—	—
合计		3,896,291,219.97	4,118,850,971.43	222,559,751.46
项目		上年度末2009年12月31日		
		成本	公允价值	公允价值变动
股票		4,179,326,691.90	4,692,044,757.23	512,718,065.33
债券	交易所市场	942,779.34	1,412,031.56	469,252.22
	银行间市场	98,275,300.00	98,280,000.00	4,700.00
	合计	99,218,079.34	99,692,031.56	473,952.22
资产支持证券		—	—	—
基金		—	—	—
其他		—	—	—
合计		4,278,544,771.24	4,791,736,788.79	513,192,017.55

#### 7.4.7.3 衍生金融资产/负债

本基金本期末及上年度末未持有衍生金融资产/负债。

#### 7.4.7.4 买入返售金融资产

##### 7.4.7.4.1 各项买入返售金融资产期末余额

单位：人民币元

项目	本期末 2010年12月31日	
	账面余额	其中：买断式逆回购
交易所买入返售证券	—	—
银行间买入返售证券	246,920,730.38	—
合计	246,920,730.38	—
项目	上年度末 2010年12月31日	
	账面余额	其中：买断式逆回购
交易所买入返售证券	—	—
银行间买入返售证券	—	—
合计	—	—

##### 7.4.7.4.2 期末买断式逆回购交易中取得的债券

本基金本期末及上年度末未持有买断式逆回购交易中取得的债券。

#### 7.4.7.5 应收利息

单位：人民币元

项目	本期末2010年12月31日	上年度末2009年12月31日
应收活期存款利息	149,127.20	112,409.83
应收定期存款利息	—	—
应收其他存款利息	—	—
应收结算备付金利息	7,604.10	5,307.40
应收债券利息	—	608,895.99
应收买入返售证券利息	112,290.62	—
应收申购款利息	—	—
其他	—	—
合计	269,021.92	726,613.22

#### 7.4.7.6 其他资产

本基金本期末及上年度末未持有其他资产。

#### 7.4.7.7 应付交易费用

单位：人民币元

项目	本期末2010年12月31日	上年度末2009年12月31日
交易所市场应付交易费用	9,333,800.23	5,603,069.60
银行间市场应付交易费用	2,057.56	—
合计	9,335,857.79	5,603,069.60

#### 7.4.7.8 其他负债

单位：人民币元

项目	本期末2010年12月31日	上年度末2009年12月31日
应付券商交易单元保证金	1,000,000.00	500,000.00
预提费用	116,000.00	110,000.00
合计	1,116,000.00	610,000.00

#### 7.4.7.9 实收基金

金额单位：人民币元

项目 (国投瑞银瑞福优先封闭)	本期2010年01月01日至2010年12月31日	
	基金份额(份)	账面金额
上年度末	2,999,836,692.45	2,999,836,692.45
本期申购	81,283,346.00	81,283,346.00
本期赎回(以“-”号填列)	-81,283,397.92	-81,283,397.92
本期末	2,999,836,640.53	2,999,836,640.53
项目 (国投瑞银瑞福进取封闭)	基金份额(份)	
	账面金额	
上年度末	3,000,496,238.00	3,000,496,238.00
本期申购	—	—
本期赎回(以“-”号填列)	—	—
本期末	3,000,496,238.00	3,000,496,238.00

注：根据《国投瑞银瑞福分级股票型证券投资基金基金合同》的相关规定，国投瑞银瑞福优先封闭

份额在2010年7月16日开放申购与赎回，集中申购与赎回期自2010年7月9日起至2010年7月16日止。

#### 7.4.7.10 未分配利润

单位：人民币元

项目	已实现部分	未实现部分	未分配利润合计
上年度末	-1,246,738,955.51	513,192,030.64	-733,546,924.87
本期利润	109,731,885.53	-290,632,266.09	-180,900,380.56
本期基金份额交易产生的变动数	7.82	2.97	10.79
其中：基金申购款	-21,674,812.75	-4,010,731.82	-25,685,544.57
基金赎回款	21,674,820.57	4,010,734.79	25,685,555.36
本期已分配利润	—	—	—
本期末	-1,137,007,062.16	222,559,767.52	-914,447,294.64

#### 7.4.7.11 存款利息收入

单位：人民币元

项目	本期 2010年01月01日至2010年 12月31日	上年度可比期间 2009年01月01日至2009年 12月31日
活期存款利息收入	3,646,708.33	3,502,670.32
定期存款利息收入	—	—
其他存款利息收入	—	—
结算备付金利息收入	203,130.45	101,476.44
其他	2,178.27	12,143.74
合计	3,852,017.05	3,616,290.50

#### 7.4.7.12 股票投资收益

单位：人民币元

项目	本期 2010年01月01日至2010年 12月31日	上年度可比期间 2009年01月01日至2009年 12月31日
卖出股票成交总额	19,164,516,737.75	10,354,205,034.07



减：卖出股票成本总额	18,951,390,699.55	9,927,332,834.73
买卖股票差价收入	213,126,038.20	426,872,199.34

#### 7.4.7.13 债券投资收益

单位：人民币元

项目	本期 2010年01月01日至2010年 12月31日	上年度可比期间 2009年01月01日至2009年 12月31日
卖出债券(债转股及债券到期 兑付)成交总额	101,855,177.24	538,226,403.97
减：卖出债券(债转股及债券 到期兑付)成本总额	100,098,079.34	520,866,670.00
减：应收利息总额	995,829.45	12,994,273.97
债券投资收益	761,268.45	4,365,460.00

#### 7.4.7.14 衍生工具收益

单位：人民币元

项目	本期 2010年1月1日至2010 年12月31日	上年度可比期间 2009年1月1日至2009 年12月31日
卖出权证成交金额	-	677,247.00
减：卖出权证成本总额	-	631,013.50
买卖权证差价收入	-	46,233.50

#### 7.4.7.15 股利收益

单位：人民币元

项目	本期 2010年01月01日至2010年 12月31日	上年度可比期间 2009年01月01日至2009年 12月31日
股票投资产生的股利收益	32,911,775.12	27,978,325.92
基金投资产生的股利收益	-	-
合计	32,911,775.12	27,978,325.92

#### 7.4.7.16 公允价值变动收益

单位：人民币元

项目名称	本期 2010年01月01日至2010年 12月31日	上年度可比期间 2009年01月01日至2009年 12月31日
1. 交易性金融资产	-290,632,266.09	1,867,764,312.31
——股票投资	-290,158,313.87	1,874,908,010.09
——债券投资	-473,952.22	-7,143,697.78
——资产支持证券投资	—	—
——基金投资	—	—
2. 衍生工具	—	61,425.89
——权证投资	—	61,425.89
3. 其他	—	—
合计	-290,632,266.09	1,867,825,738.20

#### 7.4.7.17 其他收入

单位：人民币元

项目	本期 2010年01月01日至2010年 12月31日	上年度可比期间 2009年01月01日至2009年 12月31日
基金赎回费收入	1,111,957.90	4,176,617.10
印花税手续费返还	—	8,857.48
其他	—	7,336.90
合计	1,111,957.90	4,192,811.48

#### 7.4.7.18 交易费用

单位：人民币元

项目	本期 2010年01月01日至2010年 12月31日	上年度可比期间 2009年01月01日至2009年 12月31日
交易所市场交易费用	57,716,987.73	31,607,353.60
银行间市场交易费用	400.00	2,525.00
合计	57,717,387.73	31,609,878.60

## 7.4.7.19 其他费用

单位：人民币元

项目	本期 2010年01月01日至2010年 12月31日	上年度可比期间 2009年01月01日至2009年 12月31日
审计费用	116,000.00	83,000.00
信息披露费	300,000.00	300,000.00
债券托管账户维护费	18,000.00	13,500.00
银行划款手续费	7,262.79	3,310.32
其他费用	500.00	-
合计	441,762.79	399,810.32

## 7.4.8 或有事项、资产负债表日后事项的说明

## 7.4.8.1 或有事项

截至资产负债表日，本基金无需要说明的重大或有事项。

## 7.4.8.2 资产负债表日后事项

截至本财务报表批准报出日，本基金无其他需作披露的资产负债表日后事项。

## 7.4.9 关联方关系

关联方名称	与本基金的关系
国投瑞银基金管理有限公司	基金管理人、国投瑞银瑞福优先封闭份额基金注册登记机构、基金销售机构
中国工商银行股份有限公司(“中国工商银行”)	基金托管人、基金代销机构
国投信托有限公司	基金管理人的股东
瑞士银行股份有限公司	基金管理人的股东

注：下述关联交易均在正常业务范围内按一般商业条款订立。

## 7.4.10 本报告期及上年度可比期间的关联方交易

## 7.4.10.1 通过关联方交易单元进行的交易

本基金本期及上年度可比期间无通过关联方交易单元进行的交易。

## 7.4.10.2 关联方报酬

### 7.4.10.2.1 基金管理费

单位：人民币元

项目	本期 2010年01月01日至2010年12 月31日	上年度可比期间 2009年01月01日至2009年12 月31日
当期发生的基金应支付的管理费	71,877,267.13	65,141,678.16
其中：支付销售机构的客户维护费	4,616,256.78	4,457,081.13

注：支付基金管理人国投瑞银基金管理有限公司的管理人报酬按前一日基金资产净值1.5%的年费率计提，逐日累计至每月月底，按月支付。

其计算公式为：日管理人报酬=前一日基金资产净值×1.5% / 当年天数。

### 7.4.10.2.2 基金托管费

单位：人民币元

项目	本期 2010年01月01日至2010年12 月31日	上年度可比期间 2009年01月01日至2009年12 月31日
当期发生的基金应支付托管费	13,417,089.95	12,159,779.94

注：支付基金托管人中国工商银行的托管费按前一日基金资产净值0.28%的年费率计提，逐日累计至每月月底，按月支付。

其计算公式为：日基金托管费=前一日基金资产净值×0.28% / 当年天数。

### 7.4.10.3 与关联方进行银行间同业市场的债券(含回购)交易

本基金本期及上年度可比期间无与关联方进行的银行间同业市场的债券(含回购)交易。

### 7.4.10.4 各关联方投资本基金的情况

#### 7.4.10.4.1 报告期内基金管理人运用固有资金投资本基金的情况

份额单位：人民币元

项目 (国投瑞银瑞福优先 封闭)	本期 2010年01月01日至2010年12 月31日	上年度可比期间 2009年01月01日至2009年12 月31日
期初持有的基金份额	11,999,720.00	11,999,720.00
期间申购/买入总份额	—	—

期间因拆分变动份额	—	—
减：期间赎回/卖出总份额	—	—
期末持有的基金份额	11,999,720.00	11,999,720.00
期末持有的基金份额占基金总份额比例	0.40%	0.40%

#### 7.4.10.4.2 报告期末除基金管理人之外的其他关联方投资本基金的情况

本基金本期及上年度可比期间无与除基金管理人之外的其他关联方投资本基金的情况。

#### 7.4.10.5 由关联方保管的银行存款余额及当期产生的利息收入

单位：人民币元

关联方名称	本期2010年01月01日至2010年12月31日		上年度可比期间 2009年01月01日至2009年12月31日	
	期末余额	当期利息收入	期末余额	当期利息收入
中国工商银行股份有限公司	704,936,652.31	3,646,708.33	554,728,460.71	3,502,670.32

注：本基金的银行存款由基金托管人中国工商银行保管，按银行同业利率计息。

#### 7.4.10.6 本基金在承销期内参与关联方承销证券的情况

本基金本期及上年度可比期间未在承销期内参与关联方承销证券。

#### 7.4.10.7 其他关联交易事项的说明

本基金本期及上年度可比期间无其他关联交易事项。

#### 7.4.11 利润分配情况

本基金本期无利润分配事项。

#### 7.4.12 期末（2010年12月31日）本基金持有的流通受限证券

##### 7.4.12.1 因认购新发/增发证券而于期末持有的流通受限证券

金额单位：人民币元

7.4.12.1.1 受限证券类别：股票									
证券代码	证券名称	成功认购日	可流通日	流通受限类型	认购价格	期末估值单价	数量（单位：股）	期末成本总额	期末估值总额
601118	海南橡胶	2010-12-30	2011-1-7	新股网上申购	5.99	5.99	5000	29,950.00	29,950.00
002535	林州重机	2010-12-31	2011-1-11	新股网上申购	25.00	25.00	500	12,500.00	12,500.00

002534	杭锅股份	2010-12-31	2011-1-10	新股网上申购	26.00	26.00	500	13,000.00	13,000.00
300158	振东制药	2010-12-29	2011-1-7	新股网上申购	38.80	38.80	500	19,400.00	19,400.00
300155	安居宝	2010-12-29	2011-1-7	新股网上申购	49.00	49.00	500	24,500.00	24,500.00
300156	天立环保	2010-12-29	2011-1-7	新股网上申购	58.00	58.00	500	29,000.00	29,000.00

注：基金可使用以基金名义开设的股票账户，选择网上或者网下一种方式进行新股申购。其中基金作为一般法人或战略投资者认购的新股，根据基金与上市公司所签订申购协议的规定，在新股上市后的约定期限内不能自由转让；基金作为个人投资者参与网上认购获配的新股或增发新股，从新股获配日至新股上市日之间不能自由转让。

#### 7.4.12.2 期末持有的暂时停牌股票

金额单位：人民币元

股票代码	股票名称	停牌日期	停牌原因	期末估值单价	复牌日期	复牌开盘单价	数量	期末成本总额	期末估值总额
600518	康美药业	2010-12-28	配股停牌	19.71	2011-01-06	17.29	4,029,976	65,442,982.60	79,430,826.96

注：本基金截至2010年12月31日止持有以上因公布的重大事项可能产生重大影响而被暂时停牌的股票，该类股票将在所公布事项的重大影响消除后，经交易所批准复牌。

#### 7.4.12.3 期末债券正回购交易中作为抵押的债券

##### 7.4.12.3.1 银行间市场债券正回购

本基金本期末无银行间市场债券正回购中作为抵押的债券。

##### 7.4.12.3.2 交易所市场债券正回购

本基金本期末无交易所市场债券正回购中作为抵押的债券。

#### 7.4.13 金融工具风险及管理

##### 7.4.13.1 风险管理政策和组织架构

本基金资产整体的预期风险和预期收益高于货币市场基金、债券型基金和混合型基金。由于基金收益分配的安排，瑞福优先封闭份额将表现出低风险、低收益的明显特征，其预期收益和预期风险要低于普通的股票型基金份额；瑞福进取封闭份额则表现出高风险、高收益的显著特征，其预期收益和预期风险要高于普通的股票型基金份额。本基金投资的金融工具主要包括股票投资、债券投资、权证投资及资产支持证券投资等。本基金在日常经营活动中面临的与这些金融工具相关的风险主要包括信用风险、流动性风险及市场风险。本基金的基金管理人制定了政策和程序来识别及分析这些风险，并设定适当的风险限额及内部控制流程，通过可靠的管理及信息系统持续监控上述各类风险。本基金的基金管理人从事风险管理的主要目标是通过控制上述风险，使本基金在风险和收

益之间取得最佳的平衡以实现“风险和收益相匹配”的风险收益目标。

本基金的基金管理人秉承全面风险控制的理念，将风险管理融入业务中，使风险控制与投资业务紧密结合，在董事会专业委员会监督管理下，建立了由督察长、合规与风险控制委员会、监察稽核部、相关职能部门和业务部门构成的立体式风险管理架构体系。

#### 7.4.13.2 信用风险

信用风险是指基金在交易过程中因交易对手未履行合约责任，或者基金所投资证券之发行人出现违约、拒绝支付到期本息等情况，导致基金资产损失和收益变化的风险。

本基金的基金管理人在交易前对交易对手的资信状况进行了充分的评估。本基金的银行存款存放在本基金的托管行中国工商银行，与该银行存款相关的信用风险不重大。本基金在交易所进行的交易均以中国证券登记结算有限责任公司为交易对手完成证券交收和款项清算，违约风险可能性很小；基金在银行间同业市场仅与达到本基金管理人既定信用政策标准的交易对手进行交易，以控制相应的信用风险。

本基金的基金管理人建立了信用风险管理流程，通过对投资品种信用等级评估来控制证券发行人的信用风险，且通过分散化投资以分散信用风险。于2010年12月31日，本基金未持有除国债、央行票据和政策性金融债以外的债券（2009年12月31日：持有的除国债、央行票据和政策性金融债以外的债券占基金资产净值的比例为：0.03%）。

#### 7.4.13.3 流动性风险

流动性风险是指基金对资金需求不能足额支付的风险。本基金的流动性风险来自于投资品种所处的交易市场不活跃而带来的变现困难或因投资集中而无法在市场出现剧烈波动的情况下以合理的价格变现。

针对投资品种变现的流动性风险，本基金的基金管理人持续进行本基金的流动性需求分析，构建投资组合时，对备选证券进行流动性检验，并以适度分散策略保持组合流动性，严格控制缺乏流动性资产的比例。同时通过独立的风险管理部门设定基金的流动性比例控制要求，对现金类资产配置策略、股票集中度、重仓证券的流动性以及冲击成本率、换手率和交易活跃度等流动性指标进行持续的监测和分析。本基金投资于一家公司发行的股票市值不超过基金资产净值的10%，且本基金与由本基金的基金管理人管理的其他基金共同持有一家公司的证券不得超过该证券的10%。本基金所持大部分证券在证券交易所上市，其余亦可在银行间同业市场交易，因此除附注7.4.12中列示的部分基金资产流通暂时受限制不能自由转让的情况外，其余金融资产均能以合理价格适时变现。此外，本基金可通过卖出回购金融资产方式借入短期资金应对流动性需求，其上限一般不超过基金持有的债券投资的公允价值。

本基金所持有的全部金融负债的合约约定到期日均为一个月以内且不计息，可赎回基金份额净值(所有者权益)无固定到期日且不计息，因此账面余额即为未折现的合约到期现金流量。

#### 7.4.13.4 市场风险

市场风险是指基金所持金融工具的公允价值或未来现金流量因所处市场各类价格因素的变动而发生波动的风险，包括利率风险、外汇风险和其他价格风险。

##### 7.4.13.4.1 利率风险

利率风险是指金融工具的公允价值或现金流量受市场利率变动而发生波动的风险。利率敏感性金融工具均面临由于市场利率上升而导致公允价值下降的风险，其中浮动利率类金融工具还面临每个付息期间结束根据市场利率重新定价时对于未来现金流影响的风险。

本基金的基金管理人执行灵活的利率管理策略规避利率风险，借鉴瑞银全球资产管理公司海外管理经验，结合自主开发的估值系统管理利率风险，通过收益率利差分析、静态利差分析和期权调整利差等分析，计算组合证券的修正久期、利差久期、有效久期和有效凸性的风险控制指标，跟踪调整投资组合的久期和凸性等利率风险衡量指标，控制组合的利率风险。当预期债券市场利率下降时，加大固定利率证券的配置比例；当预期债券市场利率上升时，加大浮息证券的配置比例。通过改变浮息和固息证券的配置比例，控制证券投资组合的久期，防范利率风险。

本基金持有的大部分金融资产和金融负债不计息，因此本基金的收入及经营活动的现金流量在很大程度上独立于市场利率变化。本基金持有的利率敏感性资产主要为银行存款、结算备付金、债券投资等。



7.4.13.4.1.1 利率风险敞口

单位：人民币元

本期末 2010年12月31日	1年以内	1至5年	5年以上	不计息	合计
资产					
银行存款	704,936,652.31	—	—	—	704,936,652.31
结算备付金	21,726,070.13	—	—	—	21,726,070.13
存出保证金	—	—	—	4,629,024.94	4,629,024.94
交易性金融资产	—	—	—	4,118,850,971.43	4,118,850,971.43
买入返售金融资产	246,920,730.38	—	—	—	246,920,730.38
应收证券清算款	—	—	—	6,796,903.37	6,796,903.37
应收利息	—	—	—	269,021.92	269,021.92
资产总计	973,583,452.82	—	—	4,130,545,921.66	5,104,129,374.48
负债					
应付管理人报酬	—	—	—	6,566,235.49	6,566,235.49
应付托管费	—	—	—	1,225,697.31	1,225,697.31
应付交易费用	—	—	—	9,335,857.79	9,335,857.79
其他负债	—	—	—	1,116,000.00	1,116,000.00
负债总计	—	—	—	18,243,790.59	18,243,790.59
利率敏感度缺口	973,583,452.82	—	—	4,112,302,131.07	5,085,885,583.89
上年度末 2009年12月31日	1年以内	1至5年	5年以上	不计息	合计
资产					

银行存款	554,728,460.71	—	—	—	554,728,460.71
结算备付金	15,164,012.79	—	—	—	15,164,012.79
存出保证金	—	—	—	3,733,880.32	3,733,880.32
交易性金融资产	98,280,000.00	—	1,412,031.56	4,692,044,757.23	4,791,736,788.79
应收利息	—	—	—	726,613.22	726,613.22
资产总计	668,172,473.50	—	1,412,031.56	4,696,505,250.77	5,366,089,755.83
负债					
应付证券清算款	—	—	—	85,248,034.10	85,248,034.10
应付管理人报酬	—	—	—	6,608,971.82	6,608,971.82
应付托管费	—	—	—	1,233,674.73	1,233,674.73
应付交易费用	—	—	—	5,603,069.60	5,603,069.60
其他负债	—	—	—	610,000.00	610,000.00
负债总计	—	—	—	99,303,750.25	99,303,750.25
利率敏感度缺口	668,172,473.50	—	1,412,031.56	4,597,201,500.52	5,266,786,005.58

注：表中所示为本基金资产及负债的公允价值，并按照合约规定的利率重新定价日或到期日孰早者予以分类。

#### 7.4.13.4.1.2 利率风险的敏感性分析

于2010年12月31日，本基金未持有交易性债券投资(2009年12月31日持有的交易性债券投资公允价值占基金资产净值的比例为：1.89%)，因此市场利率的变动对于本基金资产净值无重大影响(2009年12月31日：同)。

#### 7.4.13.4.2 外汇风险

外汇风险是指金融工具的公允价值或未来现金流量因外汇汇率变动而发生波动的风险。本基金的所有资产及负债以人民币计价，因此无重大外汇风险。

#### 7.4.13.4.3 其他价格风险

其他价格风险是指基金所持金融工具的公允价值或未来现金流量因除市场利率和外汇汇率以外的市场价格因素变动而发生波动的风险。本基金主要投资于证券交易所上市或银行间同业市场交易的股票和债券，所面临的其他价格风险来源于单个证券发行主体自身经营情况或特殊事项的影响，也可能来源于证券市场整体波动的影响。

本基金的基金管理人在构建和管理投资组合的过程中，采用“自上而下”的策略，通过对宏观经济情况及政策的分析，结合证券市场运行情况，做出资产配置及组合构建的决定；通过对单个证券的定性分析及定量分析，选择符合基金合同约定范围的投资品种进行投资。本基金的基金管理人定期结合宏观及微观环境的变化，对投资策略、资产配置、投资组合进行修正，来主动应对可能发生的市场价格风险。

本基金通过投资组合的分散化降低其他价格风险。本基金投资组合中股票投资占基金资产的比例为60%-100%，除股票资产以外的其他资产投资占基金资产的比例为0-40%，权证投资占基金资产净值的比例不高于3%。此外，本基金的基金管理人每日对本基金所持有的证券价格实施监控，定期运用多种定量方法对基金进行风险度量，包括VaR(Value at Risk)指标等来测试本基金面临的潜在价格风险，及时可靠地对风险进行跟踪和控制。

##### 7.4.13.4.3.1 其他价格风险敞口

金额单位：人民币元

项目	本期末 2010年12月31日		上年度末 2009年12月31日	
	公允价值	占基金资产 净值比例 (%)	公允价值	占基金资产 净值比例 (%)
交易性金融资产- 股票投资	4,118,850,971.43	80.99	4,692,044,757.23	89.09
衍生金融资产- 权证投资	—	—	—	—
其他	—	—	—	—

合计	4,118,850,971.43	80.99	4,692,044,757.23	89.09
----	------------------	-------	------------------	-------

#### 7.4.13.4.3.2 其他价格风险的敏感性分析

假设	除业绩比较基准(附注7.4.1)外的其他市场变量保持不变		
分析	相关风险变量的变动	对资产负债表日基金资产净值的影响金额(单位:人民币万元)	
		本期末 2010年12月31日	上年度末 2009年12月31日
	业绩比较基准(附注7.4.1)上升5%	上升约27,485	上升约27,124
	业绩比较基准(附注7.4.1)下降5%	下降约27,485	下降约27,124

注:本基金的业绩比较基准为沪深300 指数×80% + 中信标普全债指数×20%。

#### 7.4.14 有助于理解和分析会计报表需要说明的其他事项

##### (1) 公允价值

##### (a) 不以公允价值计量的金融工具

不以公允价值计量的金融资产和负债主要包括应收款项和其他金融负债,其账面价值与公允价值相差很小。

##### (b) 以公允价值计量的金融工具

根据在公允价值计量中对计量整体具有重大意义的最低层级的输入值,公允价值层级可分为:

第一层级:相同资产或负债在活跃市场上(未经调整)的报价。

第二层级:直接(比如取自价格)或间接(比如根据价格推算的)可观察到的、除第一层级中的市场报价以外的资产或负债的输入值。

第三层级:以可观察到的市场数据以外的变量为基础确定的资产或负债的输入值(不可观察输入值)。

于2010年12月31日,本基金持有的以公允价值计量的金融工具中属于第一层级的余额为4,039,420,144.47元,属于第二层级的余额为79,430,826.96元,无属于第三层级的余额(2009年12月31日:第一层级4,601,992,605.98元,第二层级189,744,182.81元,无第三层级)。

对于持有的重大事项停牌股票,本基金将相关股票公允价值所属层级于停牌期间从第一层级转入第二层级,并于复牌日后从第二层级转回第一层级(2009年度:同)。

##### (2) 除公允价值外,截至资产负债表日本基金无需要说明的其他重要事项。

## § 8 投资组合报告

### 8.1 期末基金资产组合情况

金额单位：人民币元

序号	项目	金额	占基金总资产的比例 (%)
1	权益投资	4,118,850,971.43	80.70
	其中：股票	4,118,850,971.43	80.70
2	固定收益投资	—	—
	其中：债券	—	—
	资产支持证券	—	—
3	金融衍生品投资	—	—
4	买入返售金融资产	246,920,730.38	4.84
	其中：买断式回购的买入返售金融资产	—	—
5	银行存款和结算备付金合计	726,662,722.44	14.24
	其他各项资产	11,694,950.23	0.23
	合计	5,104,129,374.48	100.00

### 8.2 期末按行业分类的股票投资组合

金额单位：人民币元

代码	行业类别	公允价值	占基金资产净值比例 (%)
A	农、林、牧、渔业	29,950.00	—
B	采掘业	353,677,724.63	6.95
C	制造业	2,304,897,588.86	45.32
C0	食品、饮料	298,317,627.99	5.87
C1	纺织、服装、皮毛	—	—
C2	木材、家具	—	—

C3	造纸、印刷	—	—
C4	石油、化学、塑胶、塑料	266,344,379.12	5.24
C5	电子	24,500.00	—
C6	金属、非金属	305,929,938.84	6.02
C7	机械、设备、仪表	876,607,277.05	17.24
C8	医药、生物制品	416,271,315.34	8.18
C99	其他制造业	141,402,550.52	2.78
D	电力、煤气及水的生产和供应业	—	—
E	建筑业	57,999,211.20	1.14
F	交通运输、仓储业	—	—
G	信息技术业	312,410,358.20	6.14
H	批发和零售贸易	172,337,781.87	3.39
I	金融、保险业	607,215,812.35	11.94
J	房地产业	222,157,645.12	4.37
K	社会服务业	—	—
L	传播与文化产业	—	—
M	综合类	88,124,899.20	1.73
	合计	4,118,850,971.43	80.99

### 8.3 期末按公允价值占基金资产净值比例大小排序的所有股票投资明细

金额单位：人民币元

序号	股票代码	股票名称	数量（股）	公允价值（元）	占基金资产净值比例（%）
1	601318	中国平安	6,223,273	349,499,011.68	6.87
2	002028	思源电气	9,002,815	236,503,950.05	4.65
3	600036	招商银行	16,543,217	211,918,609.77	4.17
4	600436	片仔癀	2,747,363	200,008,026.40	3.93
5	000063	中兴通讯	6,385,786	174,331,957.80	3.43
6	000983	西山煤电	5,926,779	158,185,731.51	3.11
7	600519	贵州茅台	839,272	154,358,906.24	3.04

8	002104	恒宝股份	8,347,258	141,402,550.52	2.78
9	600031	三一重工	6,378,467	137,966,241.21	2.71
10	600585	海螺水泥	4,385,917	130,174,016.56	2.56
11	000002	万科A	15,091,206	124,049,713.32	2.44
12	601699	潞安环能	1,800,000	107,352,000.00	2.11
13	600048	保利地产	7,725,034	98,107,931.80	1.93
14	601607	上海医药	4,319,872	94,346,004.48	1.86
15	600694	大商股份	1,950,853	92,450,923.67	1.82
16	600549	厦门钨业	1,936,194	92,143,472.46	1.81
17	000858	五粮液	2,629,657	91,065,021.91	1.79
18	002155	辰州矿业	2,453,786	88,139,993.12	1.73
19	600415	小商品城	2,514,980	88,124,899.20	1.73
20	000792	盐湖钾肥	1,317,756	87,288,157.44	1.72
21	600096	云天化	3,245,390	86,684,366.90	1.70
22	002261	拓维信息	2,125,630	84,578,817.70	1.66
23	600518	康美药业	4,029,976	79,430,826.96	1.56
24	000651	格力电器	4,376,954	79,354,176.02	1.56
25	600765	中航重机	3,999,725	75,754,791.50	1.49
26	600550	天威保变	3,241,908	74,855,655.72	1.47
27	300048	合康变频	981,541	59,412,676.73	1.17
28	600362	江西铜业	1,299,952	58,718,831.84	1.15
29	600068	葛洲坝	4,999,932	57,999,211.20	1.14
30	600169	太原重工	2,611,400	55,675,048.00	1.09
31	600050	中国联通	9,999,922	53,499,582.70	1.05
32	600875	东方电气	1,500,000	52,350,000.00	1.03
33	002024	苏宁电器	3,782,658	49,552,819.80	0.97
34	002497	雅化集团	1,139,206	48,188,413.80	0.95
35	601601	中国太保	1,999,921	45,798,190.90	0.90
36	300082	奥克股份	774,333	44,183,440.98	0.87
37	000513	丽珠集团	969,125	42,467,057.50	0.83
38	600132	重庆啤酒	724,188	40,141,740.84	0.79

39	601299	中国北车	5,229,850	37,079,636.50	0.73
40	600388	龙净环保	999,936	33,827,834.88	0.67
41	002091	江苏国泰	1,115,222	30,334,038.40	0.60
42	000039	中集集团	1,082,802	24,893,617.98	0.49
43	002177	御银股份	996,900	18,133,611.00	0.36
44	600893	航空动力	499,973	15,639,155.44	0.31
45	600737	中粮屯河	804,540	12,751,959.00	0.25
46	601118	海南橡胶	5,000	29,950.00	—
47	300156	天立环保	500	29,000.00	—
48	300155	安居宝	500	24,500.00	—
49	300158	振东制药	500	19,400.00	—
50	002534	杭锅股份	500	13,000.00	—
51	002535	林州重机	500	12,500.00	—

#### 8.4 报告期内股票投资组合的重大变动

##### 8.4.1 累计买入金额超出期初基金资产净值2%或前20名的股票明细

金额单位：人民币元

序号	股票代码	股票名称	本期累计买入金额	占期初基金资产净值比例 (%)
1	601318	中国平安	493,304,204.73	9.37
2	002028	思源电气	464,750,546.62	8.82
3	000063	中兴通讯	351,950,644.55	6.68
4	600050	中国联通	350,526,020.93	6.66
5	000983	西山煤电	344,153,171.35	6.53
6	601601	中国太保	319,283,799.33	6.06
7	600031	三一重工	294,193,777.59	5.59
8	000858	五粮液	273,563,574.09	5.19
9	600519	贵州茅台	268,981,966.25	5.11
10	600000	浦发银行	267,663,522.02	5.08
11	000002	万科A	267,015,044.96	5.07



12	601111	中国国航	260, 113, 102. 41	4. 94
13	000060	中金岭南	229, 355, 575. 84	4. 35
14	600550	天威保变	222, 458, 307. 58	4. 22
15	600383	金地集团	218, 807, 432. 94	4. 15
16	600036	招商银行	215, 084, 865. 84	4. 08
17	600580	卧龙电气	208, 461, 320. 97	3. 96
18	000937	冀中能源	201, 388, 057. 86	3. 82
19	601607	上海医药	200, 492, 912. 17	3. 81
20	600875	东方电气	199, 567, 451. 18	3. 79
21	600096	云天化	198, 387, 990. 06	3. 77
22	600037	歌华有线	197, 185, 983. 28	3. 74
23	600395	盘江股份	190, 742, 071. 39	3. 62
24	600765	中航重机	189, 442, 819. 58	3. 60
25	600048	保利地产	188, 569, 853. 28	3. 58
26	600900	长江电力	187, 054, 777. 74	3. 55
27	600549	厦门钨业	171, 501, 877. 76	3. 26
28	601699	潞安环能	168, 962, 598. 65	3. 21
29	002238	天威视讯	168, 408, 820. 35	3. 20
30	002104	恒宝股份	165, 317, 524. 94	3. 14
31	600436	片仔癀	164, 774, 404. 14	3. 13
32	000061	农产品	164, 174, 259. 40	3. 12
33	000651	格力电器	163, 581, 051. 99	3. 11
34	601006	大秦铁路	163, 175, 669. 50	3. 10
35	600823	世茂股份	158, 546, 484. 77	3. 01
36	600720	祁连山	150, 573, 887. 54	2. 86
37	600309	烟台万华	139, 268, 993. 84	2. 64
38	601169	北京银行	133, 884, 810. 84	2. 54
39	000024	招商地产	133, 378, 808. 86	2. 53
40	600518	康美药业	130, 399, 183. 42	2. 48
41	600879	航天电子	128, 956, 510. 30	2. 45
42	000021	长城开发	127, 975, 415. 14	2. 43

43	600585	海螺水泥	127,554,384.16	2.42
44	601166	兴业银行	126,166,430.59	2.40
45	002261	拓维信息	125,019,452.12	2.37
46	600804	鹏博士	124,091,863.78	2.36
47	600739	辽宁成大	122,605,542.53	2.33
48	600019	宝钢股份	120,355,652.45	2.29
49	600887	伊利股份	120,180,529.80	2.28
50	600111	包钢稀土	117,517,564.58	2.23
51	000792	盐湖钾肥	117,402,912.91	2.23
52	000917	电广传媒	116,923,375.51	2.22
53	600388	龙净环保	111,116,851.24	2.11
54	600016	民生银行	110,180,844.56	2.09
55	002155	辰州矿业	108,874,207.13	2.07
56	600694	大商股份	106,889,885.30	2.03
57	601808	中海油服	106,485,755.40	2.02
58	000001	深发展A	105,605,706.91	2.01

注：“买入金额”按买卖成交金额（成交单价乘以成交数量）填列，不考虑相关交易费用。

#### 8.4.2 累计卖出金额超出期初基金资产净值2%或前20名的股票明细

金额单位：人民币元

序号	股票代码	股票名称	本期累计卖出金额	占期初基金资产净值比例 (%)
1	601166	兴业银行	431,150,206.61	8.19
2	000937	冀中能源	331,914,609.26	6.30
3	600406	国电南瑞	298,286,875.33	5.66
4	601318	中国平安	294,768,304.73	5.60
5	000063	中兴通讯	287,744,916.23	5.46
6	600036	招商银行	279,014,243.46	5.30
7	600031	三一重工	278,423,293.04	5.29
8	600050	中国联通	269,193,049.88	5.11
9	601111	中国国航	259,278,971.39	4.92
10	601169	北京银行	252,207,768.94	4.79

11	601601	中国太保	244,499,796.99	4.64
12	000060	中金岭南	231,045,602.07	4.39
13	600019	宝钢股份	227,597,228.30	4.32
14	600395	盘江股份	226,114,556.44	4.29
15	002028	思源电气	225,488,247.22	4.28
16	600525	长园集团	223,981,267.70	4.25
17	600000	浦发银行	223,776,088.47	4.25
18	000858	五粮液	217,963,088.63	4.14
19	600383	金地集团	213,746,572.19	4.06
20	600580	卧龙电气	196,517,779.36	3.73
21	600887	伊利股份	193,334,087.45	3.67
22	000983	西山煤电	192,861,420.79	3.66
23	600875	东方电气	191,359,129.70	3.63
24	000527	美的电器	185,439,121.14	3.52
25	600549	厦门钨业	181,354,966.30	3.44
26	000999	华润三九	180,850,664.79	3.43
27	600739	辽宁成大	180,507,633.95	3.43
28	600720	祁连山	178,923,968.23	3.40
29	002238	天威视讯	177,503,600.08	3.37
30	000651	格力电器	176,797,084.72	3.36
31	600111	包钢稀土	176,107,051.58	3.34
32	600900	长江电力	172,063,416.35	3.27
33	601939	建设银行	170,973,833.71	3.25
34	000568	泸州老窖	170,459,792.31	3.24
35	002146	荣盛发展	166,728,035.39	3.17
36	600096	云天化	164,930,039.15	3.13
37	000061	农产品	161,882,695.23	3.07
38	600037	歌华有线	159,349,029.88	3.03
39	600823	世茂股份	159,008,425.86	3.02
40	601006	大秦铁路	158,420,026.63	3.01
41	000021	长城开发	157,709,336.21	2.99

42	600519	贵州茅台	148,675,939.98	2.82
43	600028	中国石化	146,711,538.87	2.79
44	000024	招商地产	144,095,704.44	2.74
45	600256	广汇股份	137,861,033.64	2.62
46	600348	国阳新能	137,151,020.23	2.60
47	600765	中航重机	135,586,985.63	2.57
48	600550	天威保变	132,962,174.90	2.52
49	601607	上海医药	129,421,449.36	2.46
50	000002	万科A	128,718,648.47	2.44
51	000157	中联重科	123,770,676.14	2.35
52	000422	湖北宜化	122,303,420.17	2.32
53	600309	烟台万华	122,124,285.25	2.32
54	600271	航天信息	121,888,591.06	2.31
55	600879	航天电子	120,576,243.96	2.29
56	000401	冀东水泥	118,044,558.75	2.24
57	002024	苏宁电器	116,933,391.60	2.22
58	600581	八一钢铁	113,987,375.31	2.16
59	600535	天士力	110,138,397.95	2.09
60	600030	中信证券	108,714,765.23	2.06
61	000807	云铝股份	107,642,727.05	2.04
62	601808	中海油服	107,633,368.69	2.04

注：“卖出金额”按买卖成交金额（成交单价乘以成交数量）填列，不考虑相关交易费用。

### 8.4.3 买入股票的成本总额及卖出股票的收入总额

单位：人民币元

买入股票成本（成交）总额	18,668,355,227.62
卖出股票收入（成交）总额	19,164,516,737.75

注：“买入股票成本”、“卖出股票收入”均按买卖成交金额（成交单价乘以成交数量）填列，不考虑相关交易费用。

### 8.5 期末按债券品种分类的债券投资组合

本基金本报告期末未持有债券投资。

## 8.6 期末按公允价值占基金资产净值比例大小排名的前五名债券投资明细

本基金本报告期末未持有债券投资。

## 8.7 期末按公允价值占基金资产净值比例大小排名的所有资产支持证券投资明细

本基金本报告期末未持有资产支持证券。

## 8.8 期末按公允价值占基金资产净值比例大小排名的前五名权证投资明细

本基金本报告期末未持有权证。

## 8.9 投资组合报告附注

8.9.1 本基金投资的前十名证券的发行主体本期没有被监管部门立案调查的,在报告编制日前一年内未受到公开谴责、处罚。

8.9.2 基金投资的前十名股票均属于基金合同规定备选股票库之内的股票。

### 8.9.3 期末其他各项资产构成

单位：人民币元

序号	名称	金额
1	存出保证金	4,629,024.94
2	应收证券清算款	6,796,903.37
3	应收股利	—
4	应收利息	269,021.92
5	应收申购款	—
6	其他应收款	—
7	待摊费用	—
8	其他	—
9	合计	11,694,950.23

### 8.9.4 期末持有的处于转股期的可转换债券明细

本基金本报告期末未持有处于转股期的可转换债券。

### 8.9.5 期末前十名股票中存在流通受限情况的说明

本基金本报告期末前十名股票中不存在流通受限情况。

### 8.9.6 投资组合报告附注的其他文字描述部分

本基金本期未投资托管行股票、未投资控股股东主承销的证券，未从二级市场主动投资分离交易可转债附送的权证，投资流通受限证券未违反相关法规或本基金管理公司的规定。

## § 9 基金份额持有人信息

### 9.1 期末基金份额持有人户数及持有人结构

份额单位：份

份额级别	持有人户数(户)	户均持有的基金份额	持有人结构			
			机构投资者		个人投资者	
			持有份额	占总份额比例	持有份额	占总份额比例
国投瑞银瑞福优先封闭	80,844	37,106.48	822,190,369.00	27.41%	2,177,646,271.53	72.59%
国投瑞银瑞福进取封闭	84,748	35,404.92	427,813,924.00	14.26%	2,572,682,314.00	85.74%
合计	165,592	36,235.64	1,250,004,293.00	20.83%	4,750,328,585.53	79.17%

注：以上信息中的国投瑞银瑞福进取封闭的持有人信息由中国证券登记结算有限责任公司深圳分公司提供。

### 9.2 期末上市基金前十名持有人

序号	持有人名称	持有份额(份)	占上市总份额比例
1	中国人寿保险(集团)公司	128,750,766.00	4.29%
2	中国人寿保险股份有限公司	81,984,868.00	2.73%

3	铁法煤业（集团）有限责任公司企业年金计划—中国建设银行	22,391,108.00	0.75%
4	中国平安保险（集团）股份有限公司	21,270,899.00	0.71%
5	中信证券—中信—中信理财2号集合资产管理计划	20,311,383.00	0.68%
6	紫金财产保险股份有限公司—自有资金	15,000,000.00	0.50%
7	深圳市鄂尔多斯资产管理有限公司	12,000,000.00	0.40%
8	合众人寿保险股份有限公司—传统—普通保险产品	10,784,907.00	0.36%
9	沈惠文	9,879,800.00	0.33%
10	段梅村	8,510,750.00	0.28%

注：以上为本基金之国投瑞银瑞福进取封闭的份额持有人信息，由中国证券登记结算有限责任公司深圳分公司提供。

### 9.3 期末基金管理人的从业人员持有本开放式基金的情况

项目	份额级别	持有份额总数（份）	占基金总份额比例
基金管理公司所有从业人员持有本开放式基金	国投瑞银瑞福优先封闭	1,283.00	0.00
	国投瑞银瑞福进取封闭	—	—
	合计	1,283.00	0.00

## § 10 开放式基金份额变动

单位：份

	国投瑞银瑞福优先封闭	国投瑞银瑞福进取封闭
基金合同生效日(2007年07月17日) 基金份额总额	2,999,836,712.00	3,000,496,238.00
报告期期初基金份额总额	2,999,836,692.45	3,000,496,238.00
报告期期间基金总申购份额	81,283,346.00	—
减:报告期期间基金总赎回份额	81,283,397.92	—
报告期期间基金拆分变动份额	—	—
报告期期末基金份额总额	2,999,836,640.53	3,000,496,238.00

注:本基金之国投瑞银瑞福优先封闭在合同生效后每满一年时开放一次,接受投资者的集中申购与赎回。自2007年7月17日合同生效之日起每满一年的最后一天为申购赎回的开放日(若该日非工作日,则顺延至下一工作日)。国投瑞银瑞福进取封闭在深圳证券交易所上市交易,不开放申购与赎回。

## § 11 重大事件揭示

### 11.1 基金份额持有人大会决议

报告期内无基金份额持有人大会决议。

### 11.2 基金管理人、基金托管人的专门基金托管部门的重大人事变动

报告期内基金管理人无重大人事变动。

报告期内经证监会审批,晏秋生任资产托管人中国工商银行股份有限公司资产托管部副总经理。

### 11.3 涉及基金管理人、基金财产、基金托管业务的诉讼

报告期内无涉及本基金管理人、基金财产、基金托管业务的诉讼事项。

### 11.4 基金投资策略的改变

报告期内基金投资策略未发生变化。



### 11.5 为基金进行审计的会计师事务所情况

报告期内基金未更换会计师事务所，普华永道中天会计师事务所有限公司已为本基金连续提供审计服务4年。报告期内应支付给该事务所的报酬为116,000.00元。

### 11.6 管理人、托管人及其高级管理人员受监管部门稽查或处罚的情况

报告期内基金管理人、基金托管人及其高级管理人员未受监管部门稽查或处罚。

11.7 基金租用证券公司交易单元的有关情况

金额单位：人民币元

券商名称	交易单元数量	股票交易		债券交易		债券回购交易		应支付该券商的佣金		备注
		成交金额	占当期股票成交总额比例	成交金额	占当期债券成交总额比例	成交金额	占当期债券回购成交总额比例	佣金	占当期佣金总量的比例	
中金公司	2	3,847,289,715.92	10.18%	—	—	100,000,000.00	7.14%	3,270,174.57	10.33%	新增1个
银河证券	2	3,719,675,405.86	9.84%	—	—	—	—	3,161,728.85	9.99%	新增;另退租1个
中信建投证券	2	3,577,738,682.68	9.46%	—	—	100,000,000.00	7.14%	3,041,068.26	9.61%	新增
中信证券	2	3,357,878,744.06	8.88%	1,042,528.00	41.41%	—	—	2,854,173.62	9.02%	新增
海通证券	2	3,153,918,651.08	8.34%	152,500.00	6.06%	—	—	2,573,810.51	8.13%	新增1个
国金证券	1	2,830,168,451.03	7.49%	—	—	—	—	2,299,540.14	7.26%	
华泰联合证券	1	2,619,846,857.26	6.93%	—	—	200,000,000.00	14.29%	2,226,862.27	7.03%	新增
广州证券	1	2,159,948,651.37	5.71%	—	—	—	—	1,754,976.28	5.54%	新增
华融证券	1	1,775,774,862.35	4.70%	—	—	700,000,000.00	50.00%	1,509,413.28	4.77%	
西部证券	1	1,155,776,685.22	3.06%	—	—	—	—	982,407.20	3.10%	
山西证券	1	1,076,410,119.63	2.85%	1,322,446.50	52.53%	—	—	874,592.79	2.76%	
信达证券	1	1,073,036,457.98	2.84%	—	—	—	—	871,851.82	2.75%	新增
平安证券	1	1,044,964,441.01	2.76%	—	—	100,000,000.00	7.14%	888,227.10	2.81%	新增
申银万国	1	1,039,935,733.25	2.75%	—	—	—	—	844,954.25	2.67%	新增
安信证券	3	936,330,475.54	2.48%	—	—	—	—	790,920.21	2.50%	新增
华宝证券	1	842,635,383.84	2.23%	—	—	100,000,000.00	7.14%	716,241.27	2.26%	新增

齐鲁证券	1	739,236,670.24	1.96%	—	—	100,000,000.00	7.14%	628,348.75	1.99%	新增
中投证券	1	678,705,227.39	1.80%	—	—	—	—	551,454.30	1.74%	
东方证券	1	671,137,043.40	1.78%	—	—	—	—	570,463.44	1.80%	新增
瑞银证券	2	596,199,581.41	1.58%	—	—	—	—	484,417.42	1.53%	新增
招商证券	1	320,954,578.49	0.85%	—	—	—	—	260,778.62	0.82%	新增
中银国际	1	198,997,484.38	0.53%	—	—	—	—	169,144.62	0.53%	新增
东吴证券	1	186,271,550.21	0.49%	—	—	—	—	158,326.78	0.50%	新增
国元证券	1	138,355,349.33	0.37%	—	—	—	—	117,599.62	0.37%	新增
国信证券	1	65,139,079.44	0.17%	—	—	—	—	52,926.75	0.17%	新增

注：1、本基金管理人在租用证券机构交易单元上符合中国证监会的有关规定。本基金管理人将证券经营机构的注册资本、研究水平、财务状况、经营状况、经营行为以及通讯交易条件作为基金专用交易单元的选择标准，由研究部、投资部及交易部对券商进行考评并提出交易单元租用及更换方案。根据董事会授权，由公司执行委员会批准。

2、本报告期内本基金未发生交易所权证交易量。

3、除上表备注列示新增交易单元外，本基金本报告期还新增广发证券、高华证券和民生证券各1个交易单元，且上述交易单元本期未发生交易量。

## 11.8 其他重大事件

序号	公告事项	信息披露方式	披露日期
1	瑞福分级基金之优先级份额2010年度年基准收益率公告	《中国证券报》 《证券时报》 《上海证券报》	2010-01-06
2	关于旗下基金估值调整的公告	《中国证券报》 《证券时报》 《上海证券报》	2010-07-01
3	关于对瑞福进取份额交易风险提示的公告	《中国证券报》 《证券时报》 《上海证券报》	2010-07-06
4	瑞福分级基金之瑞福优先份额的集中申购与赎回公告	《中国证券报》 《证券时报》 《上海证券报》	2010-07-06
5	关于瑞福进取（150001）暂停交易的公告	《中国证券报》 《证券时报》 《上海证券报》	2010-07-08
6	关于瑞福进取（150001）暂停交易的公告	《中国证券报》 《证券时报》 《上海证券报》	2010-07-09
7	关于瑞福分级基金之瑞福优先份额停止申购的公告	《中国证券报》 《证券时报》 《上海证券报》	2010-07-10
8	关于瑞福优先集中申购与赎回结果及瑞福进取复牌的公告	《中国证券报》 《证券时报》 《上海证券报》	2010-07-20

## § 12 备查文件目录

### 12.1 备查文件目录

《关于同意国投瑞银瑞福分级股票型证券投资基金募集的批复》（证监基金字[2007]181号）

《关于国投瑞银瑞福分级股票型证券投资基金备案确认的函》（基金部函[2007]191号）

《国投瑞银瑞福分级股票型证券投资基金基金合同》

《国投瑞银瑞福分级股票型证券投资基金托管协议》

国投瑞银基金管理有限公司营业执照、公司章程及基金管理人业务资格批件

本报告期内在中国证监会指定信息披露报刊上披露的信息公告原文

国投瑞银瑞福分级股票型证券投资基金2010年年度报告原文

### 12.2 存放地点

中国广东省深圳市福田区金田路4028号荣超经贸中心46层

存放网址：<http://www.ubssdic.com>

### 12.3 查阅方式

投资者可在营业时间免费查阅，也可按工本费购买复印件

咨询电话：国投瑞银基金管理有限公司客户服务热线 400-880-6868

国投瑞银基金管理有限公司

二〇一一年三月二十五日