

# 华夏大盘精选证券投资基金 2010 年年度报告摘要

2010 年 12 月 31 日

基金管理人：华夏基金管理有限公司

基金托管人：中国银行股份有限公司

报告送出日期：二〇一一年三月二十八日

## §1 重要提示

基金管理人的董事会、董事保证本报告所载资料不存在虚假记载、误导性陈述或重大遗漏，并对其内容的真实性、准确性和完整性承担个别及连带的法律责任。本年度报告已经三分之二以上独立董事签字同意，并由董事长签发。

基金托管人中国银行股份有限公司根据本基金合同规定，于 2011 年 3 月 21 日复核了本报告中的财务指标、净值表现、利润分配情况、财务会计报告、投资组合报告等内容，保证复核内容不存在虚假记载、误导性陈述或者重大遗漏。

基金管理人承诺以诚实信用、勤勉尽责的原则管理和运用基金资产，但不保证基金一定盈利。

基金的过往业绩并不代表其未来表现。投资有风险，投资者在作出投资决策前应仔细阅读本基金的招募说明书及其更新。

本报告中的财务资料经审计，安永华明会计师事务所为本基金出具了无保留意见的审计报告，请投资者注意阅读。

本报告期自 2010 年 1 月 1 日起至 2010 年 12 月 31 日止。

本年度报告摘要摘自年度报告正文，投资者欲了解详细内容，应阅读年度报告正文。

## §2 基金简介

### 2.1 基金基本情况

|            |                  |        |
|------------|------------------|--------|
| 基金简称       | 华夏大盘精选混合         |        |
| 基金主代码      | 000011           |        |
| 交易代码       | 000011           | 000012 |
| 基金运作方式     | 契约型开放式           |        |
| 基金合同生效日    | 2004 年 8 月 11 日  |        |
| 基金管理人      | 华夏基金管理有限公司       |        |
| 基金托管人      | 中国银行股份有限公司       |        |
| 报告期末基金份额总额 | 626,788,909.00 份 |        |
| 基金合同存续期    | 不定期              |        |

### 2.2 基金产品说明

|        |  |
|--------|--|
| 投资目标   | 追求基金资产的长期增值。   |
| 投资策略   | 本基金主要采取“自下而上”的个股精选策略，根据细致的财务分析和深入的上市公司调研，精选出业绩增长前景良好且被市场相对低估的个股进行集中投资。考虑到我国股票市场的波动性，基金还将在资产配置层面辅以风险管理策略，即根据对宏观经济、政策形势和证券市场走势的综合分析，监控基金资产在股票、债券和现金上的配置比例，以避免市场系统性风险，保证基金所承担的风险水平合理。 |
| 业绩比较基准 | 本基金整体的业绩比较基准为“富时中国 A200 指数×80%+富时中国国债指数×20%”。  |
| 风险收益特征 | 本基金在证券投资基金中属于中等风险的品种，其长期平均的预期收益和风险高于债券基金和混合基金，低于成长型股票基金。   |

### 2.3 基金管理人和基金托管人

| 项目      | 基金管理人        | 基金托管人                |
|---------|--------------|----------------------|
| 名称      | 华夏基金管理有限公司   | 中国银行股份有限公司           |
| 信息披露负责人 | 姓名           | 崔雁巍                  |
|         | 联系电话         | 400-818-6666         |
|         | 电子邮箱         | service@ChinaAMC.com |
| 客户服务电话  | 400-818-6666 | 95566                |
| 传真      | 010-63136700 | 010-66594942         |

### 2.4 信息披露方式

|                     |                  |
|---------------------|------------------|
| 登载基金年度报告正文的管理人互联网网址 | www.ChinaAMC.com |
|---------------------|------------------|

|            |                |
|------------|----------------|
| 基金年度报告备置地点 | 基金管理人和基金托管人的住所 |
|------------|----------------|

### §3 主要财务指标、基金净值表现及利润分配情况

#### 3.1 主要会计数据和财务指标

金额单位：人民币元

|               |                  |                  |                   |
|---------------|------------------|------------------|-------------------|
| 3.1.1 期间数据和指标 | 2010年            | 2009年            | 2008年             |
| 本期已实现收益       | 1,675,141,851.64 | 2,009,454,975.15 | -778,562,915.32   |
| 本期利润          | 1,514,618,945.30 | 3,449,482,701.42 | -1,858,157,941.07 |
| 加权平均基金份额本期利润  | 2.3957           | 5.3910           | -2.6242           |
| 本期基金份额净值增长率   | 24.24%           | 116.19%          | -34.88%           |
| 3.1.2 期末数据和指标 | 2010年末           | 2009年末           | 2008年末            |
| 期末可供分配基金份额利润  | 9.9636           | 7.4109           | 3.6868            |
| 期末基金资产净值      | 7,695,589,791.95 | 6,310,405,623.80 | 3,038,059,255.70  |
| 期末基金份额净值      | 12.278           | 9.975            | 4.687             |

注：①所述基金业绩指标不包括持有人认购或交易基金的各项费用，计入费用后实际收益水平要低于所列数字。

②本期已实现收益指基金本期利息收入、投资收益、其他收入（不含公允价值变动收益）扣除相关费用后的余额，本期利润为本期已实现收益加上本期公允价值变动收益。

#### 3.2 基金净值表现

##### 3.2.1 基金份额净值增长率及其与同期业绩比较基准收益率的比较

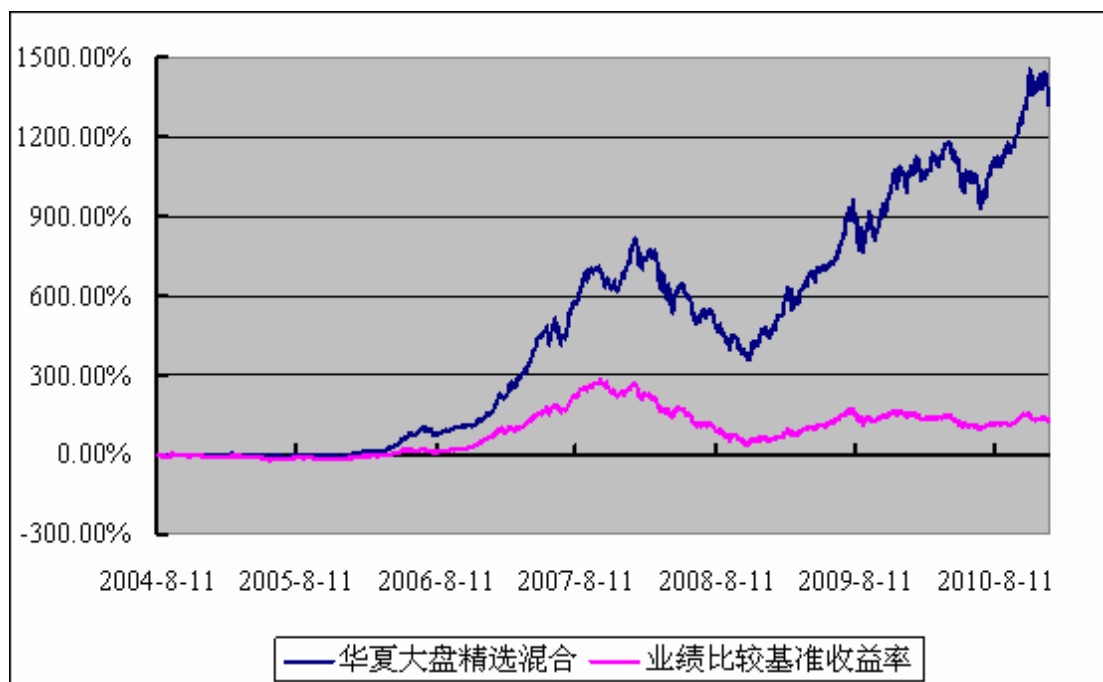
| 阶段         | 份额净值增长率① | 份额净值增长率标准差② | 业绩比较基准收益率③ | 业绩比较基准收益率标准差④ | ①-③      | ②-④    |
|------------|----------|-------------|------------|---------------|----------|--------|
| 过去三个月      | 13.31%   | 1.42%       | 5.46%      | 1.38%         | 7.85%    | 0.04%  |
| 过去六个月      | 37.46%   | 1.30%       | 16.82%     | 1.20%         | 20.64%   | 0.10%  |
| 过去一年       | 24.24%   | 1.36%       | -9.90%     | 1.24%         | 34.14%   | 0.12%  |
| 过去三年       | 74.92%   | 1.75%       | -33.59%    | 1.84%         | 108.51%  | -0.09% |
| 过去五年       | 1352.25% | 1.74%       | 163.63%    | 1.72%         | 1188.62% | 0.02%  |
| 自基金合同生效起至今 | 1353.70% | 1.58%       | 132.93%    | 1.60%         | 1220.77% | -0.02% |

##### 3.2.2 自基金合同生效以来基金份额累计净值增长率变动及其与同期业绩比较基准收益率变动的比较

华夏大盘精选证券投资基金

份额累计净值增长率与业绩比较基准收益率历史走势对比图

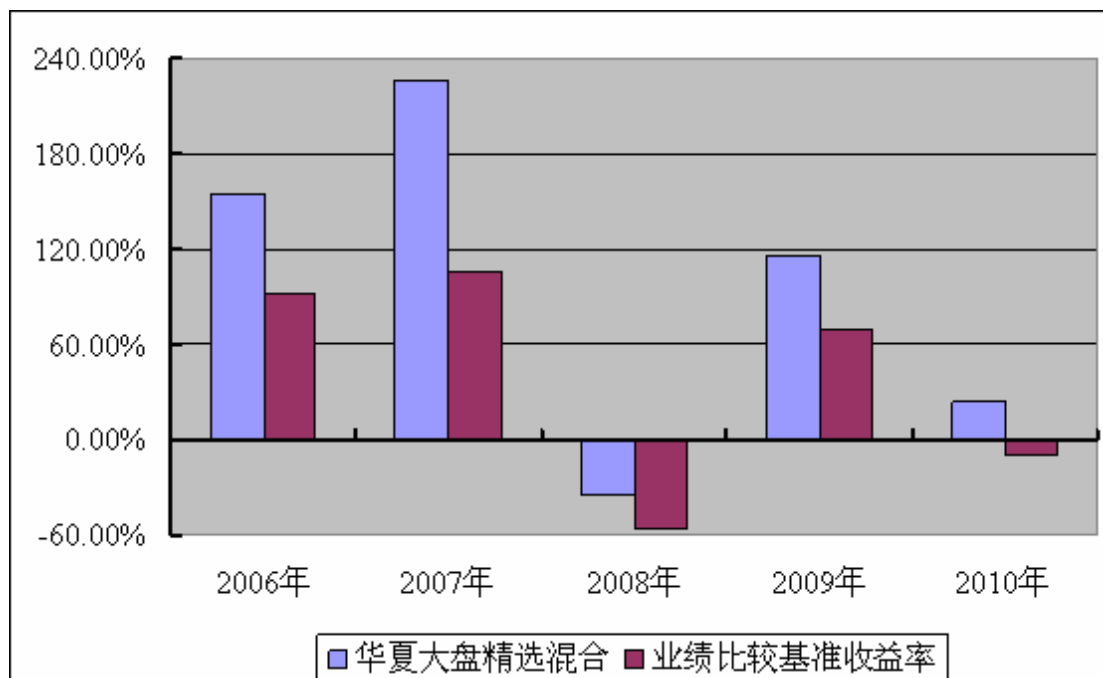
(2004 年 8 月 11 日至 2010 年 12 月 31 日)



### 3.2.3 过去五年基金每年净值增长率及其与同期业绩比较基准收益率的比较

华夏大盘精选证券投资基金

过去五年净值增长率图



### 3.3 过去三年基金的利润分配情况

单位：人民币元

| 年度 | 每 10 份基金 | 现金形式发放 | 再投资形式 | 年度利润分配 | 备注 |
|----|----------|--------|-------|--------|----|
|----|----------|--------|-------|--------|----|

|       | 份额分红数 | 总额            | 发放总额           | 合计             |   |
|-------|-------|---------------|----------------|----------------|---|
| 2010年 | 1.000 | 22,219,192.88 | 40,945,833.89  | 63,165,026.77  | - |
| 2009年 | 1.000 | 26,170,127.69 | 37,832,162.88  | 64,002,290.57  | - |
| 2008年 | 1.000 | 40,457,499.11 | 35,681,045.16  | 76,138,544.27  | - |
| 合计    | 3.000 | 88,846,819.68 | 114,459,041.93 | 203,305,861.61 | - |

## §4 管理人报告

### 4.1 基金管理人及基金经理情况

#### 4.1.1 基金管理人及其管理基金的经验

华夏基金管理有限公司成立于 1998 年 4 月 9 日，是经中国证监会批准成立的首批全国性基金管理公司之一。公司总部设在北京，在北京、上海、深圳、成都、南京和杭州设有分公司，在香港设有子公司。华夏基金是首批全国社保基金投资管理人、首批企业年金基金投资管理人、QDII 基金管理人、境内首只 ETF 基金管理人、境内唯一的亚债中国基金投资管理人以及特定客户资产管理人，是业务领域最广泛的基金管理公司之一。

2010 年，在市场大幅震荡的情况下，华夏基金加强风险控制，坚持稳健的投资风格，主动管理的股票型基金与混合型基金根据自身投资目标及投资策略，谨慎运作，整体业绩表现良好；固定收益类基金持续创造正回报；指数型基金继续紧密跟踪标的指数。根据银河证券基金研究中心基金业绩统计报告，在 2010 年基金分类排名中，华夏优势增长股票在 166 只标准股票型基金中排名第 3；华夏大盘精选混合在 43 只偏股型基金（股票上限 95%）中排名第 1；华夏策略混合在 40 只灵活配置型基金（股票上限 80%）中排名第 1。2010 年华夏基金为投资人实现分红逾 275 亿元，累计分红已超过 700 亿元。

为引导投资者树立正确的基金投资理念，增进与投资者之间的交流，2010 年，华夏基金继续加强投资者教育与服务工作。公司广泛收集 800 多个基金投资常见问题，编著出版了《做一个理性的投资者——中国基金投资指南》一书，分发给投资者。公司继续举办各类巡回报告会以及理财讲座，在媒体开设投资者教育专栏，参展北京、上海等地金融博览会，向投资者提供理财咨询服务。

2010 年，华夏基金凭借规范的经营管理及良好的品牌声誉，荣获多家机构评选的多个奖项，主要奖项有：2010 年 5 月，在《中国证券报》主办的“中国基

金业金牛奖”评选活动中，华夏基金荣获“2009 年年度金牛基金公司奖”；2010 年 6 月，在《上海证券报》主办的“第七届中国金基金奖”评选活动中，华夏基金荣获“2009 年度金基金·TOP 公司奖”。

在客户服务方面，2010 年，华夏基金继续以客户需求为导向，持续提高服务质量：举办多场客户见面会，加强与客户的沟通；根据客户建议，不断改进服务系统及业务规则。

在践行企业社会责任方面，青海省玉树县发生地震灾害后，华夏基金及全体员工通过华夏人慈善基金会向灾区捐款 100 余万元，华夏基金香港公司向中联办捐款专户捐赠港币 10 万元整，并于 10 月采购优质燃煤 200 吨捐赠给玉树灾区，用于保障 9 所学校、总计 11239 名学生和教职工的冬季取暖。2010 年 8 月，甘肃舟曲地区发生特大山洪泥石流灾害，华夏基金员工通过华夏人慈善基金会踊跃捐款，并组织志愿者亲赴甘肃舟曲灾区，为 8 个村、402 户、总计 1061 位灾民送上援助物资。此外，华夏人慈善基金会还组织实施了山西天镇唐八里村机井援建项目、贵州新塘小学助学项目等由华夏基金公司及员工个人捐助的指定项目。

#### 4.1.2 基金经理（或基金经理小组）及基金经理助理简介

| 姓名  | 职务              | 任本基金的基金经理期限 |      | 证券从业年限 | 说明   |
|-----|-----------------|-------------|------|--------|--|
|     |                 | 任职日期        | 离任日期 |        |  |
| 王亚伟 | 本基金的基金经理、公司副总经理 | 2005-12-31  | -    | 15 年   | 经济学硕士。曾任中信国际合作公司业务经理，华夏证券有限公司研究经理。1998 年加入华夏基金管理有限公司，历任兴华证券投资基金基金经理助理、基金经理（1998 年 4 月 28 日至 2002 年 1 月 8 日期间），华夏成长证券投资基金基金经理（2001 年 12 月 18 日至 2005 年 4 月 12 日期间）。 |

注：①上述任职日期、离任日期根据本基金管理人对外披露的任免日期填写。

②证券从业的含义遵从行业协会《证券业从业人员资格管理办法》的相关规定。

#### 4.2 管理人对报告期内本基金运作遵规守信情况的说明

本报告期内，本基金管理人严格遵守《证券投资基金法》、《证券投资基金销售管理办法》、《证券投资基金运作管理办法》、基金合同和其他有关法律法规、监管部门的相关规定，依照诚实信用、勤勉尽责、安全高效的原则管理和运用基

金资产，在认真控制投资风险的基础上，为基金份额持有人谋求最大利益，没有损害基金份额持有人利益的行为。

#### 4.3 管理人对报告期内公平交易情况的专项说明

##### 4.3.1 公平交易制度的执行情况

本基金管理人一贯公平对待旗下管理的所有基金和组合，制定并严格遵守相应的制度和流程，通过系统和人工等方式在各环节严格控制交易公平执行。报告期内，本公司严格执行了《证券投资基金管理公司公平交易制度指导意见》和《华夏基金管理有限公司公平交易制度》的规定。

##### 4.3.2 本投资组合与其他投资风格相似的投资组合之间的业绩比较

本基金与本基金管理人旗下的其他投资组合的投资风格不同。

##### 4.3.3 异常交易行为的专项说明

报告期内未发现本基金存在异常交易行为。

#### 4.4 管理人对报告期内基金的投资策略和业绩表现的说明

##### 4.4.1 报告期内基金投资策略和运作分析

2010 年，国际金融危机的影响尚未消除，美国经济复苏乏力，欧洲陷入主权债务危机，新兴经济体面临较大的通胀压力。在不利的环境下，中国经济依靠强劲的内生动力，仍然保持了快速增长的势头，经济总量跃居全球第二。然而，由于过去两年我国在保增长阶段投放了过多的流动性，经济过热、通货膨胀等负面效应开始显现，为此，政府运用加息、上调存款准备金率、控制信贷规模、清理地方融资平台、调控房价等手段积极应对，取得了一定成效。国内宏观经济政策的着力点放在转变经济增长方式、调整经济结构上，通过积极扩大居民消费需求，大力培育战略性新兴产业，推进区域经济协调发展等措施，谋求经济的可持续发展。

2010 年，A 股市场呈现明显的结构分化行情。创业板、中小板股票在经济结构调整的背景支撑下持续走强，估值水平大大高于市场平均值，泡沫化现象愈演愈烈，而大盘蓝筹股的估值水平不断下移，已接近历史最低端。行业方面，电子、医药、食品饮料等全年涨幅居前，金融、房地产、钢铁等出现较大下跌。

报告期内，本基金采取了偏防御的投资策略，面对行情结构剧烈分化的市场，始终坚持均衡配置，将组合的整体风险控制较低水平。行业和个股方面，新疆



资源股、医药股、水利股、军工重组类股为组合净值做出了较好贡献，而金融股、房地产股拖累了净值表现。

#### 4.4.2 报告期内基金的业绩表现

截至 2010 年 12 月 31 日，本基金份额净值为 12.278 元，本报告期份额净值增长率为 24.24%，同期业绩比较基准增长率为-9.90%。

#### 4.5 管理人对宏观经济、证券市场及行业走势的简要展望

2011 年，通胀水平高企和流动性收紧将成为制约股市行情发展的两大主要因素。国内劳动力成本上升、资源品价格改革、货币投放绝对规模较大以及美国等主要经济体实施量化宽松政策带来输入型通胀等因素，决定了国内通胀压力短期内难以缓解，也决定了货币政策收紧的趋势将在相当长一段时间内持续下去。下半年，随着紧缩政策叠加效应逐步显现，通货膨胀的势头有望得到遏制，股市将在调整后迎来转机。结构性行情的特点仍将延续，不过更有可能表现为结构性风险的释放。以创业板为代表的高估值品种面临较大的回归压力，扩容节奏的加快，尤其是新三板的推出将加速创业板泡沫的破灭。大盘蓝筹股风险释放充分，将对稳定市场发挥一定作用。调整充分的房地产股也存在估值修复的机会。

本基金将继续采取防御性的投资策略，针对市场由于过分关注政策而导致的错误定价现象，运用反向投资原则，回避中小盘以及医药、食品等热门行业的高估值品种，发掘被忽略的行业里的优质公司。

珍惜基金份额持有人的每一分投资和每一份信任，本基金将继续奉行华夏基金管理有限公司“为信任奉献回报”的经营理念，规范运作，审慎投资，勤勉尽责地为基金份额持有人谋求长期、稳定的回报。

#### 4.6 管理人内部有关本基金的监察稽核工作情况

报告期内，本基金管理人进一步梳理完善内部相关规章制度及业务流程，重点加强了对基金投资交易的风险控制及合规检查。在监察稽核工作中加大了投资研究、销售等业务的合规培训和考试力度，针对投研人员多次开展合规培训，强化合规考试内容及频率，增强员工合规意识；同时加大了日常业务检查的范围及频率，及时开展了员工行为合规检查及对公司投研、营销、运作等业务的专项检查，促进了公司业务的合规运作。

报告期内，本基金管理人所管理的基金整体运作合法合规，有效保障了基金

份额持有人利益。本基金管理人将继续以风险控制为核心，提高监察稽核工作的科学性和有效性，切实保障基金安全、合规运作。

#### 4.7 管理人对报告期内基金估值程序等事项的说明

根据中国证监会相关规定及基金合同约定，本基金管理人应严格按照新准则、中国证监会相关规定和基金合同关于估值的约定，对基金所持有的投资品种进行估值。本基金托管人根据法律法规要求履行估值及净值计算的复核责任。会计师事务所所在估值调整导致基金资产净值的变化在 0.25% 以上时对所采用的相关估值模型、假设及参数的适当性发表审核意见并出具报告。定价服务机构按照商业合同约定提供定价服务。其中，本基金管理人为了确保估值工作的合规开展，建立了负责估值工作决策和执行的专门机构，组成人员包括督察长、投资风险负责人、法律监察负责人及基金会计负责人等。其中，超过三分之二以上的人员具有 10 年以上的基金从业经验，且具有风控、合规、会计方面的专业经验。同时，根据基金管理公司制定的相关制度，负责估值工作决策和执行的机构成员中不包括基金经理。本报告期内，参与估值流程各方之间无重大利益冲突。

#### 4.8 管理人对报告期内基金利润分配情况的说明

根据《证券投资基金运作管理办法》及本基金的基金合同等规定，本基金本报告期需进行 1 次利润分配。本基金将遵循基金合同的有关规定，于会计年度结束后 4 个月内实施年度利润分配。

## §5 托管人报告

### 5.1 报告期内本基金托管人遵规守信情况声明

本报告期内，中国银行股份有限公司（以下称“本托管人”）在对华夏大盘精选证券投资基金（以下称“本基金”）的托管过程中，严格遵守《证券投资基金法》及其他有关法律法规、基金合同和托管协议的有关规定，不存在损害基金份额持有人利益的行为，完全尽职尽责地履行了应尽的义务。

### 5.2 托管人对报告期内本基金投资运作遵规守信、净值计算、利润分配等情况的说明

本报告期内，本托管人根据《证券投资基金法》及其他有关法律法规、基金合同和托管协议的规定，对本基金管理人的投资运作进行了必要的监督，对基金

资产净值的计算、基金份额申购赎回价格的计算以及基金费用开支等方面进行了认真地复核，未发现本基金管理人存在损害基金份额持有人利益的行为。

### 5.3 托管人对本年度报告中财务信息等内容的真实、准确和完整发表意见

本报告中的财务指标、净值表现、收益分配情况、财务会计报告（注：财务会计报告中的“金融工具风险及管理”部分未在托管人复核范围内）、投资组合报告等数据真实、准确和完整。

## §6 审计报告

安永华明（2011）审字第 60739337\_B03 号

华夏大盘精选证券投资基金全体基金份额持有人：

我们审计了后附的华夏大盘精选证券投资基金财务报表，包括 2010 年 12 月 31 日的资产负债表和 2010 年度的利润表和所有者权益（基金净值）变动表以及财务报表附注。

### 6.1 管理层对财务报表的责任

编制和公允列报财务报表是基金管理人华夏基金管理有限公司的责任。这种责任包括：（1）按照企业会计准则的规定编制财务报表，并使其实现公允反映；（2）设计、执行和维护必要的内部控制，以使财务报表不存在由于舞弊或错误而导致的重大错报。

### 6.2 注册会计师的责任

我们的责任是在执行审计工作的基础上对财务报表发表审计意见。我们按照中国注册会计师审计准则的规定执行了审计工作。中国注册会计师审计准则要求我们遵守中国注册会计师职业道德守则，计划和执行审计工作以对财务报表是否不存在重大错报获取合理保证。

审计工作涉及实施审计程序，以获取有关财务报表金额和披露的审计证据。选择的审计程序取决于注册会计师的判断，包括对由于舞弊或错误导致的财务报表重大错报风险的评估。在进行风险评估时，注册会计师考虑与财务报表编制和公允列报相关的内部控制，以设计恰当的审计程序，但目的并非对内部控制的有效性发表意见。审计工作还包括评价基金管理人选用会计政策的恰当性和作出会计估计的合理性，以及评价财务报表的总体列报。

我们相信，我们获取的审计证据是充分、适当的，为发表审计意见提供了基础。

### 6.3 审计意见

我们认为，上述财务报表在所有重大方面按照企业会计准则的规定编制，公允反映了华夏大盘精选证券投资基金 2010 年 12 月 31 日的财务状况以及 2010 年度的经营成果和净值变动情况。

安永华明会计师事务所 注册会计师 徐艳 蒋燕华  
北京市东长安街 1 号东方广场东方经贸城安永大楼 16 层  
2011-03-18

## §7 年度财务报表

### 7.1 资产负债表

会计主体：华夏大盘精选证券投资基金

报告截止日：2010 年 12 月 31 日

单位：人民币元

| 资产              | 附注号        | 本期末<br>2010年12月31日 | 上年度末<br>2009年12月31日 |
|-----------------|------------|--------------------|---------------------|
| <b>资产：</b>      |            |                    |                     |
| 银行存款            |            | 188,820,669.51     | 93,749,202.17       |
| 结算备付金           |            | 12,191,329.05      | 10,150,154.54       |
| 存出保证金           |            | 1,425,341.23       | 1,752,265.37        |
| 交易性金融资产         |            | 7,483,481,436.20   | 6,261,967,487.19    |
| 其中：股票投资         |            | 7,082,718,901.20   | 5,976,211,583.99    |
| 基金投资            |            | -                  | -                   |
| 债券投资            |            | 400,762,535.00     | 285,755,903.20      |
| 资产支持证券投资        |            | -                  | -                   |
| 衍生金融资产          |            | -                  | -                   |
| 买入返售金融资产        |            | -                  | -                   |
| 应收证券清算款         |            | 239,543,588.59     | 55,814,904.33       |
| 应收利息            |            | 5,867,314.52       | 1,685,858.38        |
| 应收股利            |            | -                  | -                   |
| 应收申购款           |            | -                  | -                   |
| 递延所得税资产         |            | -                  | -                   |
| 其他资产            |            | -                  | -                   |
| 资产总计            |            | 7,931,329,679.10   | 6,425,119,871.98    |
| <b>负债和所有者权益</b> | <b>附注号</b> | <b>本期末</b>         | <b>上年度末</b>         |

|               |  | 2010年12月31日      | 2009年12月31日      |
|---------------|--|------------------|------------------|
| <b>负债：</b>    |  |                  |                  |
| 短期借款          |  | -                | -                |
| 交易性金融负债       |  | -                | -                |
| 衍生金融负债        |  | -                | -                |
| 卖出回购金融资产款     |  | 180,000,000.00   | 77,000,000.00    |
| 应付证券清算款       |  | 1,555,491.60     | -                |
| 应付赎回款         |  | 24,084.73        | 78,704.89        |
| 应付管理人报酬       |  | 10,151,939.74    | 7,911,742.96     |
| 应付托管费         |  | 1,691,989.96     | 1,318,623.83     |
| 应付销售服务费       |  | -                | -                |
| 应付交易费用        |  | 40,845,488.37    | 26,945,838.06    |
| 应交税费          |  | 101,409.60       | 101,409.60       |
| 应付利息          |  | 14,892.38        | 3,132.22         |
| 应付利润          |  | -                | -                |
| 递延所得税负债       |  | -                | -                |
| 其他负债          |  | 1,354,590.77     | 1,354,796.62     |
| 负债合计          |  | 235,739,887.15   | 114,714,248.18   |
| <b>所有者权益：</b> |  |                  |                  |
| 实收基金          |  | 626,788,909.00   | 632,596,090.09   |
| 未分配利润         |  | 7,068,800,882.95 | 5,677,809,533.71 |
| 所有者权益合计       |  | 7,695,589,791.95 | 6,310,405,623.80 |
| 负债和所有者权益总计    |  | 7,931,329,679.10 | 6,425,119,871.98 |

注：报告截止日 2010 年 12 月 31 日，基金份额净值 12.278 元，基金份额总额 626,788,909.00 份。

## 7.2 利润表

会计主体：华夏大盘精选证券投资基金

本报告期：2010 年 1 月 1 日至 2010 年 12 月 31 日

单位：人民币元

| 项目               | 附注号 | 本期<br>2010年1月1日至<br>2010年12月31日 | 上年度可比期间<br>2009年1月1日至<br>2009年12月31日 |
|------------------|-----|---------------------------------|--------------------------------------|
| <b>一、收入</b>      |     | 1,659,816,713.34                | 3,565,542,228.29                     |
| 1.利息收入           |     | 9,726,849.36                    | 14,022,361.28                        |
| 其中：存款利息收入        |     | 2,848,348.95                    | 4,749,760.42                         |
| 债券利息收入           |     | 6,859,126.80                    | 9,272,600.86                         |
| 资产支持证券利息收入       |     | -                               | -                                    |
| 买入返售金融资产收入       |     | 19,373.61                       | -                                    |
| 其他利息收入           |     | -                               | -                                    |
| 2.投资收益（损失以“-”填列） |     | 1,810,478,749.94                | 2,111,293,814.40                     |

|                            |  |                  |                  |
|----------------------------|--|------------------|------------------|
| 其中：股票投资收益                  |  | 1,729,978,421.69 | 2,066,305,750.98 |
| 基金投资收益                     |  | -                | -                |
| 债券投资收益                     |  | 20,378,759.32    | 19,788,981.55    |
| 资产支持证券投资收益                 |  | -                | -                |
| 衍生工具收益                     |  | -                | 734,652.58       |
| 股利收益                       |  | 60,121,568.93    | 24,464,429.29    |
| 3.公允价值变动收益（损失以“-”号填列）      |  | -160,522,906.34  | 1,440,027,726.27 |
| 4.汇兑收益（损失以“-”号填列）          |  | -                | -                |
| 5.其他收入（损失以“-”号填列）          |  | 134,020.38       | 198,326.34       |
| <b>减：二、费用</b>              |  | 145,197,768.04   | 116,059,526.87   |
| 1.管理人报酬                    |  | 100,560,781.09   | 71,692,534.56    |
| 2.托管费                      |  | 16,760,130.24    | 11,948,755.76    |
| 3.销售服务费                    |  | -                | -                |
| 4.交易费用                     |  | 25,816,153.07    | 31,444,823.47    |
| 5.利息支出                     |  | 1,674,734.64     | 602,682.31       |
| 其中：卖出回购金融资产支出              |  | 1,674,734.64     | 602,682.31       |
| 6.其他费用                     |  | 385,969.00       | 370,730.77       |
| <b>三、利润总额（亏损总额以“-”号填列）</b> |  | 1,514,618,945.30 | 3,449,482,701.42 |
| 减：所得税费用                    |  | -                | -                |
| <b>四、净利润（净亏损以“-”号填列）</b>   |  | 1,514,618,945.30 | 3,449,482,701.42 |

### 7.3 所有者权益（基金净值）变动表

会计主体：华夏大盘精选证券投资基金

本报告期：2010 年 1 月 1 日至 2010 年 12 月 31 日

单位：人民币元

| 项目                                | 本期<br>2010年1月1日至2010年12月31日 |                  |                  |
|-----------------------------------|-----------------------------|------------------|------------------|
|                                   | 实收基金                        | 未分配利润            | 所有者权益合计          |
| 一、期初所有者权益（基金净值）                   | 632,596,090.09              | 5,677,809,533.71 | 6,310,405,623.80 |
| 二、本期经营活动产生的基金净值变动数（本期利润）          | -                           | 1,514,618,945.30 | 1,514,618,945.30 |
| 三、本期基金份额交易产生的基金净值变动数（净值减少以“-”号填列） | -5,807,181.09               | -60,462,569.29   | -66,269,750.38   |
| 其中：1.基金申购款                        | 3,825,283.68                | 37,120,550.21    | 40,945,833.89    |
| 2.基金赎回款                           | -9,632,464.77               | -97,583,119.50   | -107,215,584.27  |
| 四、本期向基金份额持有人分配利润产生的基金             | -                           | -63,165,026.77   | -63,165,026.77   |

|  |                                  |                  |                  |
|--|----------------------------------|------------------|------------------|
| 净值变动(净值减少以“-”号填列)                      |                                  |                  |                  |
| 五、期末所有者权益(基金净值)                        | 626,788,909.00                   | 7,068,800,882.95 | 7,695,589,791.95 |
| 项目                                     | 上年度可比期间<br>2009年1月1日至2009年12月31日 |                  |                  |
|  | 实收基金                             | 未分配利润            | 所有者权益合计          |
| 一、期初所有者权益(基金净值)                        | 648,220,249.59                   | 2,389,839,006.11 | 3,038,059,255.70 |
| 二、本期经营活动产生的基金净值变动数(本期利润)               | -                                | 3,449,482,701.42 | 3,449,482,701.42 |
| 三、本期基金份额交易产生的基金净值变动数(净值减少以“-”号填列)      | -15,624,159.50                   | -97,509,883.25   | -113,134,042.75  |
| 其中：1.基金申购款                             | 5,798,921.98                     | 32,033,240.90    | 37,832,162.88    |
| 2.基金赎回款                                | -21,423,081.48                   | -129,543,124.15  | -150,966,205.63  |
| 四、本期向基金份额持有人分配利润产生的基金净值变动(净值减少以“-”号填列) | -                                | -64,002,290.57   | -64,002,290.57   |
| 五、期末所有者权益(基金净值)                        | 632,596,090.09                   | 5,677,809,533.71 | 6,310,405,623.80 |

报表附注为财务报表的组成部分。

本报告 7.1 至 7.4 财务报表由下列负责人签署：

范勇宏                      崔雁巍                      崔雁巍  
 基金管理公司负责人      主管会计工作负责人      会计机构负责人

#### 7.4 报表附注

##### 7.4.1 本报告期所采用的会计政策、会计估计与最近一期年度报告相一致的说明

本基金本报告期会计报表所采用的会计政策、会计估计与最近一期年度会计报表所采用的会计政策、会计估计一致。

##### 7.4.2 差错更正的说明

本基金本报告期无重大会计差错的内容和更正金额。

##### 7.4.3 关联方关系

| 关联方名称      | 与本基金的关系                     |
|------------|-----------------------------|
| 华夏基金管理有限公司 | 基金发起人、基金管理人、基金注册登记机构、基金销售机构 |

|                        |                      |
|------------------------|----------------------|
| 中国银行股份有限公司（“中国银行”）     | 基金托管人、基金销售机构         |
| 中信证券股份有限公司（“中信证券”）     | 基金管理人的股东、基金销售机构      |
| 中信万通证券有限责任公司           | 基金管理人股东控股的公司、基金销售机构  |
| 中信金通证券有限责任公司（“中信金通证券”） | 基金管理人股东控股的公司、基金销售机构  |
| 中信建投证券有限责任公司（“中信建投证券”） | 基金管理人股东原控股的公司、基金销售机构 |

注：①中信证券股份有限公司分别于 2010 年 11 月 17 日和 2010 年 12 月 24 日发布公告，经中国证监会批准，已转让其持有的 53% 中信建投证券有限责任公司股权。

②下述关联交易均在正常业务范围内按一般商业条款订立。

#### 7.4.4 本报告期及上年度可比期间的关联方交易

##### 7.4.4.1 通过关联方交易单元进行的交易

###### 7.4.4.1.1 股票交易

金额单位：人民币元

| 关联方名称  | 本期<br>2010年1月1日至2010年12月31日 |              | 上年度可比期间<br>2009年1月1日至2009年12月31日 |              |
|--------|-----------------------------|--------------|----------------------------------|--------------|
|        | 成交金额                        | 占当期股票成交总额的比例 | 成交金额                             | 占当期股票成交总额的比例 |
| 中信建投证券 | -                           | -            | 3,961,030,450.93                 | 19.26%       |
| 中信金通证券 | -                           | -            | 1,133,839,506.53                 | 5.51%        |

###### 7.4.4.1.2 权证交易

本基金本报告期及上年度可比期间均未通过关联方交易单元进行权证交易。

###### 7.4.4.1.3 债券交易

金额单位：人民币元

| 关联方名称  | 本期<br>2010年1月1日至2010年12月31日 |              | 上年度可比期间<br>2009年1月1日至2009年12月31日 |              |
|--------|-----------------------------|--------------|----------------------------------|--------------|
|        | 成交金额                        | 占当期债券成交总额的比例 | 成交金额                             | 占当期债券成交总额的比例 |
| 中信建投证券 | -                           | -            | 23,407,225.40                    | 8.03%        |

###### 7.4.4.1.4 债券回购交易

金额单位：人民币元

| 关联方名称 | 本期<br>2010年1月1日至2010年12月31日 |                | 上年度可比期间<br>2009年1月1日至2009年12月31日 |                |
|-------|-----------------------------|----------------|----------------------------------|----------------|
|       | 成交金额                        | 占当期债券回购成交总额的比例 | 成交金额                             | 占当期债券回购成交总额的比例 |



|        |   |   |                |        |
|--------|---|---|----------------|--------|
| 中信建投证券 | - | - | 190,100,000.00 | 49.65% |
|--------|---|---|----------------|--------|

#### 7.4.4.1.5 应支付关联方的佣金

金额单位：人民币元

| 关联方名称  | 本期<br>2010年1月1日至2010年12月31日      |            |              |              |
|--------|----------------------------------|------------|--------------|--------------|
|        | 当期佣金                             | 占当期佣金总量的比例 | 期末应付佣金余额     | 占期末应付佣金总额的比例 |
| 中信建投证券 | -                                | -          | 7,163,536.91 | 17.54%       |
| 中信金通证券 | -                                | -          | -            | -            |
| 关联方名称  | 上年度可比期间<br>2009年1月1日至2009年12月31日 |            |              |              |
|        | 当期佣金                             | 占当期佣金总量的比例 | 期末应付佣金余额     | 占期末应付佣金总额的比例 |
| 中信建投证券 | 3,366,861.55                     | 19.45%     | 7,163,536.91 | 26.59%       |
| 中信金通证券 | 921,253.98                       | 5.32%      | -            | -            |

注：上述佣金按市场佣金率计算，以扣除由中国证券登记结算有限责任公司收取证管费、经手费和由券商承担的证券结算风险基金后的净额列示。

该类佣金协议的服务范围还包括佣金收取方为本基金提供的证券投资研究成果和市场信息服务。

#### 7.4.4.2 关联方报酬

##### 7.4.4.2.1 基金管理费

单位：人民币元

| 项目              | 本期<br>2010年1月1日至<br>2010年12月31日 | 上年度可比期间<br>2009年1月1日至<br>2009年12月31日 |
|-----------------|---------------------------------|--------------------------------------|
| 当期发生的基金应支付的管理费  | 100,560,781.09                  | 71,692,534.56                        |
| 其中：支付销售机构的客户维护费 | 3,012,290.92                    | 2,005,664.20                         |

注：①支付基金管理人的基金管理人报酬按前一日基金资产净值 1.5% 的年费率计提，逐日累计至每月月底，按月支付。

②基金管理人报酬计算公式为：日基金管理人报酬 = 前一日基金资产净值 × 1.5% / 当年天数。

③客户维护费是指基金管理人与基金销售机构约定的用以向基金销售机构支付客户服务及销售活动中产生的相关费用，该费用从基金管理人收取的基金管理费中列支，不属于从

基金资产中列支的费用项目。

#### 7.4.4.2 基金托管费

单位：人民币元

| 项目             | 本期<br>2010年1月1日至<br>2010年12月31日 | 上年度可比期间<br>2009年1月1日至<br>2009年12月31日 |
|----------------|---------------------------------|--------------------------------------|
| 当期发生的基金应支付的托管费 | 16,760,130.24                   | 11,948,755.76                        |

注：①支付基金托管人的基金托管费按前一日基金资产净值 0.25% 的年费率计提，逐日累计至每月月底，按月支付。

②基金托管费计算公式为：日基金托管费 = 前一日基金资产净值 × 0.25% / 当年天数。

#### 7.4.4.3 与关联方进行银行间同业市场的债券(含回购)交易

单位：人民币元

| 本期<br>2010年1月1日至2010年12月31日      |               |                |       |      |                |            |
|----------------------------------|---------------|----------------|-------|------|----------------|------------|
| 银行间市场交易的各关联方名称                   | 债券交易金额        |                | 基金逆回购 |      | 基金正回购          |            |
|                                  | 基金买入          | 基金卖出           | 交易金额  | 利息收入 | 交易金额           | 利息支出       |
| 中国银行                             | 70,617,294.42 | -              | -     | -    | -              | -          |
| 上年度可比期间<br>2009年1月1日至2009年12月31日 |               |                |       |      |                |            |
| 银行间市场交易的各关联方名称                   | 债券交易金额        |                | 基金逆回购 |      | 基金正回购          |            |
|                                  | 基金买入          | 基金卖出           | 交易金额  | 利息收入 | 交易金额           | 利息支出       |
| 中国银行                             | -             | 199,867,316.71 | -     | -    | 716,100,000.00 | 313,423.56 |

#### 7.4.4.4 各关联方投资本基金的情况

##### 7.4.4.4.1 报告期内基金管理人运用固有资金投资本基金的情况

份额单位：份

| 项目           | 本期<br>2010年1月1日至<br>2010年12月31日 | 上年度可比期间<br>2009年1月1日至<br>2009年12月31日 |
|--------------|---------------------------------|--------------------------------------|
| 期初持有的基金份额    | 1,965,922.71                    | 1,936,243.93                         |
| 期间申购/买入总份额   | 18,366.24                       | 29,678.78                            |
| 期间因拆分变动份额    | -                               | -                                    |
| 减：期间赎回/卖出总份额 | -                               | -                                    |

|                   |              |              |
|-------------------|--------------|--------------|
| 期末持有的基金份额         | 1,984,288.95 | 1,965,922.71 |
| 期末持有的基金份额占基金总份额比例 | 0.32%        | 0.31%        |

注：本报告期与上年度可比期间“期间申购/买入总份额”均为红利再投资所获得的基金份额。

#### 7.4.4.4.2 报告期末除基金管理人之外的其他关联方投资本基金的情况

本基金本报告期末及上年度末均无除基金管理人之外的其他关联方投资本基金的情况。

#### 7.4.4.5 由关联方保管的银行存款余额及当期产生的利息收入

单位：人民币元

| 关联方名称 | 本期<br>2010年1月1日至<br>2010年12月31日 |              | 上年度可比期间<br>2009年1月1日至<br>2009年12月31日 |              |
|-------|---------------------------------|--------------|--------------------------------------|--------------|
|       | 期末余额                            | 当期利息收入       | 期末余额                                 | 当期利息收入       |
| 中国银行  | 188,820,669.51                  | 2,748,285.36 | 93,749,202.17                        | 4,644,289.36 |

注：本基金的银行存款由基金托管人中国银行保管，按银行同业利率计息。

#### 7.4.4.6 本基金在承销期内参与关联方承销证券的情况

金额单位：人民币元

| 本期<br>2010年1月1日至2010年12月31日      |        |      |             |            |                |
|----------------------------------|--------|------|-------------|------------|----------------|
| 关联方名称                            | 证券代码   | 证券名称 | 发行方式        | 基金在承销期内买入  |                |
|                                  |        |      |             | 数量(单位:股/张) | 总金额            |
| 中信证券                             | 113002 | 工行转债 | 可转换公司债券公开发行 | 1,029,230  | 102,923,000.00 |
| 中信建投证券                           | 601328 | 交通银行 | 配股发行        | 4,167,449  | 18,753,520.50  |
| 中信证券                             | 601398 | 工商银行 | 配股发行        | 4,950,000  | 14,800,500.00  |
| 中信证券                             | 601939 | 建设银行 | 配股发行        | 6,300,000  | 23,751,000.00  |
| 上年度可比期间<br>2009年1月1日至2009年12月31日 |        |      |             |            |                |
| 关联方名称                            | 证券代码   | 证券名称 | 发行方式        | 基金在承销期内买入  |                |
|                                  |        |      |             | 数量(单位:股/张) | 总金额            |
| 中信证券                             | -      | -    | -           | -          | -              |
| 中信建投证券                           | -      | -    | -           | -          | -              |

#### 7.4.5 期末(2010年12月31日)本基金持有的流通受限证券

##### 7.4.5.1 因认购新发/增发证券而于期末持有的流通受限证券

金额单位：人民币元

| 7.4.5.1.1 受限证券类别：股票 |      |            |            |           |       |        |              |               |               |    |
|---------------------|------|------------|------------|-----------|-------|--------|--------------|---------------|---------------|----|
| 证券代码                | 证券名称 | 成功认购日      | 可流通日       | 流通受限类型    | 认购价格  | 期末估值单价 | 数量<br>(单位：股) | 期末成本总额        | 期末估值总额        | 备注 |
| 002089              | 新海宜  | 2010-06-23 | 2011-06-24 | 非公开发行流通受限 | 15.11 | 20.76  | 506,976      | 7,660,407.36  | 10,524,821.76 | -  |
| 002498              | 汉缆股份 | 2010-10-29 | 2011-02-09 | 新发流通受限    | 36.00 | 44.87  | 74,487       | 2,681,532.00  | 3,342,231.69  | -  |
| 002503              | 搜于特  | 2010-11-05 | 2011-02-17 | 新发流通受限    | 75.00 | 91.26  | 37,758       | 2,831,850.00  | 3,445,795.08  | -  |
| 002504              | 东光微电 | 2010-11-10 | 2011-02-18 | 新发流通受限    | 16.00 | 26.85  | 46,110       | 737,760.00    | 1,238,053.50  | -  |
| 300125              | 易世达  | 2010-09-27 | 2011-01-13 | 新发流通受限    | 55.00 | 83.49  | 37,672       | 2,071,960.00  | 3,145,235.28  | -  |
| 300128              | 锦富新材 | 2010-09-27 | 2011-01-13 | 新发流通受限    | 35.00 | 47.19  | 77,567       | 2,714,845.00  | 3,660,386.73  | -  |
| 300134              | 大富科技 | 2010-10-14 | 2011-01-26 | 新发流通受限    | 49.50 | 66.00  | 46,728       | 2,313,036.00  | 3,084,048.00  | -  |
| 300137              | 先河环保 | 2010-10-27 | 2011-02-09 | 新发流通受限    | 22.00 | 38.21  | 84,248       | 1,853,456.00  | 3,219,116.08  | -  |
| 300142              | 沃森生物 | 2010-11-03 | 2011-02-14 | 新发流通受限    | 95.00 | 133.20 | 56,204       | 5,339,380.00  | 7,486,372.80  | -  |
| 600252              | 中恒集团 | 2010-06-12 | 2011-06-10 | 非公开发行流通受限 | 31.85 | 26.91  | 2,120,000    | 67,522,000.00 | 57,049,200.00 | -  |
| 600252              | 中恒集团 | -          | 2011-06-10 | 非公开发行转    | -     | 26.91  | 2,120,000    | -             | 57,049,200.00 | -  |

|        |      |            |            |           |       |       |           |               |               |   |
|--------|------|------------|------------|-----------|-------|-------|-----------|---------------|---------------|---|
|        |      |            |            | 增         |       |       |           |               |               |   |
| 600862 | 南通科技 | 2010-05-24 | 2011-05-20 | 非公开发行流通受限 | 7.70  | 10.26 | 5,000,000 | 38,500,000.00 | 51,300,000.00 | - |
| 600998 | 九州通  | 2010-10-27 | 2011-02-09 | 新发流通受限    | 13.00 | 14.55 | 35,614    | 462,982.00    | 518,183.70    | - |
| 601126 | 四方股份 | 2010-12-28 | 2011-03-31 | 新发流通受限    | 23.00 | 31.11 | 53,965    | 1,241,195.00  | 1,678,851.15  | - |
| 601177 | 杭齿前进 | 2010-09-29 | 2011-01-11 | 新发流通受限    | 8.29  | 16.03 | 322,459   | 2,673,185.11  | 5,169,017.77  | - |

注：本基金持有的非公开发行股票中恒集团，于 2010 年 8 月 30 日实施 2010 年度中期利润分配及公积金转增股本方案，向全体股东每 10 股送 2 股并派发现金红利 0.25 元(含税)，同时用资本公积转增 8 股，本基金新增 2,120,000 股。

#### 7.4.5.2 期末持有的暂时停牌等流通受限股票

金额单位：人民币元

| 股票代码   | 股票名称 | 停牌日期       | 停牌原因       | 期末估值单价 | 复牌日期       | 复牌开盘单价 | 数量(股)      | 期末成本总额        | 期末估值总额         | 备注 |
|--------|------|------------|------------|--------|------------|--------|------------|---------------|----------------|----|
| 600894 | 广钢股份 | 2010-11-08 | 筹划重大资产重组事项 | 7.78   | 2011-01-10 | 8.56   | 13,006,200 | 67,703,271.18 | 101,188,236.00 | -  |
| 600991 | 广汽长丰 | 2010-10-28 | 筹划重大事项     | 14.07  | 2011-03-23 | 15.00  | 2,399,993  | 33,464,372.64 | 33,767,901.51  | -  |

#### 7.4.5.3 期末债券正回购交易中作为抵押的债券

##### 7.4.5.3.1 银行间市场债券正回购

截至本报告期末 2010 年 12 月 31 日止，本基金没有因从事银行间市场债券正回购交易形成的卖出回购证券款余额。

##### 7.4.5.3.2 交易所市场债券正回购

截至本报告期末 2010 年 12 月 31 日止，基金从事证券交易所债券正回购交易形成的卖出回购证券款余额 180,000,000.00 元，于 2011 年 1 月 7 日到期。该类交易要求本基金在回购期内持有的证券交易所交易的债券和/或在新质押式回

购下转入质押库的债券，按证券交易所规定的比例折算为标准券后，不低于债券回购交易的余额。

#### 7.4.6 有助于理解和分析会计报表需要说明的其他事项

截至资产负债表日，本基金无需要说明的其他重要事项。

## §8 投资组合报告

### 8.1 期末基金资产组合情况

金额单位：人民币元

| 序号 | 项目                | 金额               | 占基金总资产的比例 (%) |
|----|-------------------|------------------|---------------|
| 1  | 权益投资              | 7,082,718,901.20 | 89.30         |
|    | 其中：股票             | 7,082,718,901.20 | 89.30         |
| 2  | 固定收益投资            | 400,762,535.00   | 5.05          |
|    | 其中：债券             | 400,762,535.00   | 5.05          |
|    | 资产支持证券            | -                | -             |
| 3  | 金融衍生品投资           | -                | -             |
| 4  | 买入返售金融资产          | -                | -             |
|    | 其中：买断式回购的买入返售金融资产 | -                | -             |
| 5  | 银行存款和结算备付金合计      | 201,011,998.56   | 2.53          |
| 6  | 其他各项资产            | 246,836,244.34   | 3.11          |
| 7  | 合计                | 7,931,329,679.10 | 100.00        |

### 8.2 期末按行业分类的股票投资组合

金额单位：人民币元

| 代码 | 行业类别        | 公允价值             | 占基金资产净值比例 (%) |
|----|-------------|------------------|---------------|
| A  | 农、林、牧、渔业    | 1,497,726.94     | 0.02          |
| B  | 采掘业         | -                | -             |
| C  | 制造业         | 1,691,802,959.29 | 21.98         |
| C0 | 食品、饮料       | 181,439,702.80   | 2.36          |
| C1 | 纺织、服装、皮毛    | 406,500,816.25   | 5.28          |
| C2 | 木材、家具       | -                | -             |
| C3 | 造纸、印刷       | 33,530,524.90    | 0.44          |
| C4 | 石油、化学、塑胶、塑料 | 386,814,167.98   | 5.03          |
| C5 | 电子          | 19,178,440.23    | 0.25          |

|     |                |                  |       |
|-----|----------------|------------------|-------|
| C6  | 金属、非金属         | 114,350,640.00   | 1.49  |
| C7  | 机械、设备、仪表       | 436,637,077.14   | 5.67  |
| C8  | 医药、生物制品        | 102,148,507.13   | 1.33  |
| C99 | 其他制造业          | 11,203,082.86    | 0.15  |
| D   | 电力、煤气及水的生产和供应业 | 130,589,497.43   | 1.70  |
| E   | 建筑业            | 629,124,667.87   | 8.18  |
| F   | 交通运输、仓储业       | -                | -     |
| G   | 信息技术业          | 586,949,480.52   | 7.63  |
| H   | 批发和零售贸易        | 200,566,171.18   | 2.61  |
| I   | 金融、保险业         | 1,562,667,969.77 | 20.31 |
| J   | 房地产业           | 1,443,455,475.10 | 18.76 |
| K   | 社会服务业          | 436,788,348.22   | 5.68  |
| L   | 传播与文化产业        | 137,337,738.60   | 1.78  |
| M   | 综合类            | 261,938,866.28   | 3.40  |
|     | 合计             | 7,082,718,901.20 | 92.04 |

### 8.3 期末按公允价值占基金资产净值比例大小排序的前十名股票投资明细

金额单位：人民币元

| 序号 | 股票代码   | 股票名称 | 数量（股）      | 公允价值           | 占基金资产净值比例（%） |
|----|--------|------|------------|----------------|--------------|
| 1  | 600256 | 广汇股份 | 18,000,000 | 754,740,000.00 | 9.81         |
| 2  | 600068 | 葛洲坝  | 45,007,090 | 522,082,244.00 | 6.78         |
| 3  | 601939 | 建设银行 | 91,273,041 | 418,943,258.19 | 5.44         |
| 4  | 600086 | 东方金钰 | 16,006,769 | 379,200,357.61 | 4.93         |
| 5  | 601398 | 工商银行 | 75,000,000 | 318,000,000.00 | 4.13         |
| 6  | 601328 | 交通银行 | 54,999,988 | 301,399,934.24 | 3.92         |
| 7  | 600050 | 中国联通 | 44,999,956 | 240,749,764.60 | 3.13         |
| 8  | 601818 | 光大银行 | 50,000,055 | 198,000,217.80 | 2.57         |
| 9  | 600271 | 航天信息 | 5,800,085  | 159,560,338.35 | 2.07         |
| 10 | 600239 | 云南城投 | 8,507,144  | 157,977,664.08 | 2.05         |

注：投资者欲了解本报告期末基金投资的所有股票明细，应阅读登载于本基金管理人网站的年度报告正文。

### 8.4 报告期内股票投资组合的重大变动

#### 8.4.1 累计买入金额超出期初基金资产净值 2%或前 20 名的股票明细

金额单位：人民币元

| 序号 | 股票代码   | 股票名称 | 本期累计买入金额       | 占期初基金资产净值比例 (%) |
|----|--------|------|----------------|-----------------|
| 1  | 600068 | 葛洲坝  | 347,511,864.42 | 5.51            |
| 2  | 601818 | 光大银行 | 338,067,398.06 | 5.36            |
| 3  | 600086 | 东方金钰 | 287,494,195.22 | 4.56            |
| 4  | 601328 | 交通银行 | 280,088,608.86 | 4.44            |
| 5  | 600256 | 广汇股份 | 240,989,759.66 | 3.82            |
| 6  | 601398 | 工商银行 | 235,765,107.47 | 3.74            |
| 7  | 600050 | 中国联通 | 229,936,331.62 | 3.64            |
| 8  | 601939 | 建设银行 | 171,774,543.18 | 2.72            |
| 9  | 600239 | 云南城投 | 163,602,700.75 | 2.59            |
| 10 | 600271 | 航天信息 | 150,842,348.52 | 2.39            |
| 11 | 000652 | 泰达股份 | 139,791,749.58 | 2.22            |
| 12 | 600000 | 浦发银行 | 130,871,600.99 | 2.07            |
| 13 | 600811 | 东方集团 | 130,588,123.50 | 2.07            |
| 14 | 000728 | 国元证券 | 122,847,981.44 | 1.95            |
| 15 | 600252 | 中恒集团 | 121,410,667.84 | 1.92            |
| 16 | 600657 | 信达地产 | 107,498,797.11 | 1.70            |
| 17 | 600016 | 民生银行 | 103,914,632.00 | 1.65            |
| 18 | 000090 | 深天健  | 102,537,708.00 | 1.62            |
| 19 | 000683 | 远兴能源 | 89,791,090.74  | 1.42            |
| 20 | 600739 | 辽宁成大 | 88,745,898.11  | 1.41            |

注：“买入金额”按买入成交金额（成交单价乘以成交数量）填列，不考虑相关交易费用。

#### 8.4.2 累计卖出金额超出期初基金资产净值 2% 或前 20 名的股票明细

金额单位：人民币元

| 序号 | 股票代码   | 股票名称 | 本期累计卖出金额       | 占期初基金资产净值比例 (%) |
|----|--------|------|----------------|-----------------|
| 1  | 600252 | 中恒集团 | 522,750,492.37 | 8.28            |
| 2  | 600256 | 广汇股份 | 409,714,107.00 | 6.49            |
| 3  | 601398 | 工商银行 | 408,332,979.61 | 6.47            |
| 4  | 600436 | 片仔癀  | 304,918,162.16 | 4.83            |
| 5  | 601939 | 建设银行 | 217,899,487.34 | 3.45            |
| 6  | 601818 | 光大银行 | 208,419,886.80 | 3.30            |
| 7  | 600133 | 东湖高新 | 206,281,057.67 | 3.27            |
| 8  | 600036 | 招商银行 | 197,012,282.84 | 3.12            |



|    |        |       |                |      |
|----|--------|-------|----------------|------|
| 9  | 600004 | 白云机场  | 196,649,373.20 | 3.12 |
| 10 | 600970 | 中材国际  | 168,140,980.53 | 2.66 |
| 11 | 000514 | 渝开发   | 144,784,872.93 | 2.29 |
| 12 | 600000 | 浦发银行  | 141,115,166.83 | 2.24 |
| 13 | 600570 | 恒生电子  | 139,346,581.53 | 2.21 |
| 14 | 002013 | 中航精机  | 137,638,883.42 | 2.18 |
| 15 | 600372 | ST 昌河 | 134,711,814.21 | 2.13 |
| 16 | 600012 | 皖通高速  | 128,597,056.00 | 2.04 |
| 17 | 000630 | 铜陵有色  | 127,912,396.19 | 2.03 |
| 18 | 000566 | 海南海药  | 126,812,893.52 | 2.01 |
| 19 | 600811 | 东方集团  | 124,705,776.95 | 1.98 |
| 20 | 000652 | 泰达股份  | 116,263,578.60 | 1.84 |

注：“卖出金额”按卖出成交金额（成交单价乘以成交数量）填列，不考虑相关交易费用。

#### 8.4.3 买入股票的成本总额及卖出股票的收入总额

单位：人民币元

|               |                  |
|---------------|------------------|
| 买入股票的成本（成交）总额 | 8,181,560,821.48 |
| 卖出股票的收入（成交）总额 | 8,645,772,764.54 |

注：“买入股票成本”、“卖出股票收入”均按买卖成交金额（成交单价乘以成交数量）填列，不考虑相关交易费用。

#### 8.5 期末按债券品种分类的债券投资组合

金额单位：人民币元

| 序号 | 债券品种      | 公允价值           | 占基金资产净值比例（%） |
|----|-----------|----------------|--------------|
| 1  | 国家债券      | 300,332,535.00 | 3.90         |
| 2  | 央行票据      | 100,430,000.00 | 1.31         |
| 3  | 金融债券      | -              | -            |
|    | 其中：政策性金融债 | -              | -            |
| 4  | 企业债券      | -              | -            |
| 5  | 企业短期融资券   | -              | -            |
| 6  | 可转债       | -              | -            |
| 7  | 其他        | -              | -            |
| 8  | 合计        | 400,762,535.00 | 5.21         |

#### 8.6 期末按公允价值占基金资产净值比例大小排名的前五名债券投资明细

金额单位：人民币元

| 序号 | 债券代码    | 债券名称       | 数量（张）     | 公允价值           | 占基金资产净值比例（%） |
|----|---------|------------|-----------|----------------|--------------|
| 1  | 019004  | 10 国债 04   | 1,200,000 | 119,964,000.00 | 1.56         |
| 2  | 0801053 | 08 央行票据 53 | 1,000,000 | 100,430,000.00 | 1.31         |
| 3  | 020028  | 10 贴债 02   | 900,000   | 88,884,000.00  | 1.15         |
| 4  | 020042  | 10 贴债 16   | 500,000   | 49,525,000.00  | 0.64         |
| 5  | 010112  | 21 国债(12)  | 200,000   | 20,144,000.00  | 0.26         |

#### 8.7 期末按公允价值占基金资产净值比例大小排名的所有资产支持证券投资明细

本基金本报告期末未持有资产支持证券。

#### 8.8 期末按公允价值占基金资产净值比例大小排名的前五名权证投资明细

本基金本报告期末未持有权证。

#### 8.9 投资组合报告附注

8.9.1 报告期内，本基金投资决策程序符合相关法律法规的要求，未发现本基金投资的前十名证券的发行主体本期出现被监管部门立案调查，或在报告编制日前一年内受到公开谴责、处罚的情形。

8.9.2 基金投资的前十名股票未超出基金合同规定的备选股票库。

8.9.3 期末其他各项资产构成

单位：人民币元

| 序号 | 名称      | 金额             |
|----|---------|----------------|
| 1  | 存出保证金   | 1,425,341.23   |
| 2  | 应收证券清算款 | 239,543,588.59 |
| 3  | 应收股利    | -              |
| 4  | 应收利息    | 5,867,314.52   |
| 5  | 应收申购款   | -              |
| 6  | 其他应收款   | -              |
| 7  | 待摊费用    | -              |
| 8  | 其他      | -              |
| 9  | 合计      | 246,836,244.34 |

#### 8.9.4 期末持有的处于转股期的可转换债券明细

本基金本报告期末未持有处于转股期的可转换债券。

#### 8.9.5 期末前十名股票中存在流通受限情况的说明

本基金本报告期末前十名股票中不存在流通受限情况。

### 8.9.6 投资组合报告附注的其他文字描述部分

由于四舍五入的原因，分项之和与合计项之间可能存在尾差。

## §9 基金份额持有人信息

### 9.1 期末基金份额持有人户数及持有人结构

份额单位：份

| 持有人户数(户) | 户均持有的基金份额 | 持有人结构          |        |                |        |
|----------|-----------|----------------|--------|----------------|--------|
|          |           | 机构投资者          |        | 个人投资者          |        |
|          |           | 持有份额           | 占总份额比例 | 持有份额           | 占总份额比例 |
| 12,125   | 51,693.93 | 346,311,243.30 | 55.25% | 280,477,665.70 | 44.75% |

### 9.2 期末基金管理人的从业人员持有本开放式基金的情况

| 项目                   | 持有份额总数（份） | 占基金总份额比例 |
|----------------------|-----------|----------|
| 基金管理公司所有从业人员持有本开放式基金 | -         | -        |

## §10 开放式基金份额变动

单位：份

|                           |                  |
|---------------------------|------------------|
| 基金合同生效日(2004年8月11日)基金份额总额 | 1,927,966,142.50 |
| 本报告期期初基金份额总额              | 632,596,090.09   |
| 本报告期基金总申购份额               | 3,825,283.68     |
| 减：本报告期基金总赎回份额             | 9,632,464.77     |
| 本报告期基金拆分变动份额              | -                |
| 本报告期期末基金份额总额              | 626,788,909.00   |

注：“本报告期基金总申购份额”为红利再投资所获得的基金份额。

## §11 重大事件揭示

### 11.1 基金份额持有人大会决议

本报告期内，本基金未召开基金份额持有人大会。

### 11.2 基金管理人、基金托管人的专门基金托管部门的重大人事变动

本报告期内，本基金管理人未发生重大人事变动。

本报告期内，本基金托管人的专门基金托管部门未发生重大人事变动。

### 11.3 涉及基金管理人、基金财产、基金托管业务的诉讼

本报告期无涉及本基金管理人、基金财产、基金托管业务的诉讼事项。

### 11.4 基金投资策略的改变

本基金本报告期投资策略未发生改变。

### 11.5 为基金进行审计的会计师事务所情况

本基金本报告期应支付给安永华明会计师事务所的报酬为 100,000 元人民币。截至本报告期末，该事务所已向本基金提供 3 年的审计服务。

### 11.6 管理人、托管人及其高级管理人员受稽查或处罚等情况

本报告期内，本基金管理人收到中国证监会基金监管部《关于督促规范华夏基金管理公司股权的函》（基金部函[2010]17 号）、《关于进一步督促规范华夏基金管理公司股权的函》（基金部函[2010]166 号）、《关于进一步督促规范华夏基金管理公司股权的函》（基金部函[2010]448 号）及《关于进一步督促规范华夏基金管理公司股权的函》（基金部函[2010]600 号），督促本基金管理人股东所持华夏基金股权比例符合相关法律法规和监管要求。本基金管理人将按照中国证监会规定积极配合有关方面做好工作。本基金管理人已分别于 2010 年 1 月 16 日、2010 年 4 月 8 日、2010 年 7 月 20 日及 2010 年 10 月 13 日刊登有关临时公告。

本报告期内，本基金托管人涉及托管业务的部门及其高级管理人员未受到任何处分。

### 11.7 基金租用证券公司交易单元的有关情况

#### 11.7.1 基金租用证券公司交易单元进行股票投资及佣金支付情况

金额单位：人民币元

| 券商名称   | 交易单元数量 | 股票交易             |              | 应支付该券商的佣金    |            | 备注 |
|--------|--------|------------------|--------------|--------------|------------|----|
|        |        | 成交金额             | 占当期股票成交总额的比例 | 佣金           | 占当期佣金总量的比例 |    |
| 国金证券   | 1      | 6,331,845,063.49 | 38.34%       | 5,382,047.97 | 38.72%     | -  |
| 安信证券   | 1      | 5,461,330,429.63 | 33.07%       | 4,642,116.42 | 33.39%     | -  |
| 中金公司   | 1      | 2,640,856,635.46 | 15.99%       | 2,145,713.44 | 15.44%     | -  |
| 申银万国证券 | 1      | 988,149,119.92   | 5.98%        | 802,873.35   | 5.78%      | -  |
| 华泰联合证券 | 1      | 820,037,199.97   | 4.97%        | 697,028.59   | 5.01%      | -  |
| 国泰君安证券 | 1      | 272,574,966.82   | 1.65%        | 231,680.83   | 1.67%      | -  |

注：①为了贯彻中国证监会的有关规定，我公司制定了选择券商的标准，即：

- i 经营行为规范，在近一年内无重大违规行为。
- ii 公司财务状况良好。
- iii 有良好的内控制度，在业内有良好的声誉。
- iv 有较强的研究能力，能及时、全面、定期提供质量较高的宏观、行业、公司和证券市场研究报告，并能根据基金投资的特殊要求，提供专门的研究报告。
- v 建立了广泛的信息网络，能及时提供准确的信息资讯和服务。

②券商专用交易单元选择程序：

- i 对交易单元候选券商的研究服务进行评估

本基金管理人组织相关人员依据交易单元选择标准对交易单元候选券商的服务质量和研究实力进行评估，确定选用交易单元的券商。

- ii 协议签署及通知托管人

本基金管理人与被选择的券商签订交易单元租用协议，并通知基金托管人。

③除本表列示外，本基金还选择了兴业证券、中信建投证券、齐鲁证券、中信金通证券的交易单元作为本基金交易单元，本报告期无股票交易及应付佣金。

④本报告期内，本基金租用的券商交易单元未发生变更。

11.7.2 基金租用证券公司交易单元进行其他证券投资的情况

金额单位：人民币元

| 券商名称   | 债券交易           |              | 回购交易             |              |
|--------|----------------|--------------|------------------|--------------|
|        | 成交金额           | 占当期债券成交总额的比例 | 成交金额             | 占当期回购成交总额的比例 |
| 国金证券   | 122,212,826.90 | 29.37%       | 1,086,100,000.00 | 43.77%       |
| 安信证券   | 224,844,160.30 | 54.03%       | 1,135,400,000.00 | 45.75%       |
| 中金公司   | 9,166,511.24   | 2.20%        | -                | -            |
| 华泰联合证券 | -              | -            | 260,000,000.00   | 10.48%       |
| 国泰君安证券 | 59,913,600.00  | 14.40%       | -                | -            |

华夏基金管理有限公司

二〇一一年三月二十八日