

融通易支付货币市场证券投资基金 2010 年年度报告摘要

2010 年 12 月 31 日

基金管理人：融通基金管理有限公司

基金托管人：中国民生银行股份有限公司

送出日期： 2011 年 3 月 29 日

§ 1 重要提示及目录

1.1 重要提示

基金管理人的董事会、董事保证本报告所载资料不存在虚假记载、误导性陈述或重大遗漏，并对其内容的真实性、准确性和完整性承担个别及连带的法律责任。本年度报告已经三分之二以上独立董事签字同意，并由董事长签发。

基金托管人中国民生银行股份有限公司根据《融通易支付货币市场证券投资基金基金合同》规定，于 2011 年 3 月 18 日复核了本报告中的财务指标、净值表现、利润分配情况、财务会计报告、投资组合报告等内容，保证复核内容不存在虚假记载、误导性陈述或者重大遗漏。

基金管理人承诺以诚实信用、勤勉尽责的原则管理和运用基金资产，但不保证基金一定盈利。

基金的过往业绩并不代表其未来表现。投资有风险，投资者在作出投资决策前应仔细阅读本基金的招募说明书及其更新。

本年度报告摘要摘自年度报告正文，投资者了解详细内容，应阅读年度报告正文。

本报告中的财务资料已经审计，安永华明会计师事务所为本基金出具了标准无保留意见的审计报告，请投资者注意阅读。

本报告期自 2010 年 1 月 1 日起至 12 月 31 日止。

§ 2 基金简介

2.1 基金基本情况

基金简称	融通易支付货币
基金主代码	161608
交易代码	161608
基金运作方式	契约型开放式
基金合同生效日	2006 年 1 月 19 日
基金管理人	融通基金管理有限公司
基金托管人	中国民生银行股份有限公司
报告期末基金份额总额	207,567,690.85 份
基金合同存续期	不定期

2.2 基金产品说明

投资目标	在强调本金安全性、资产充分流动性的前提下，追求稳定的当期收益。
投资策略	1、根据宏观经济指标，重点关注利率变化趋势，决定基金投资组合的平均剩余期限； 2、根据各大类属资产的收益水平、平均剩余期限、流动性特征，决定基金投资组合中各类属资产的配置比例； 3、根据收益率、流动性、风险匹配原则以及债券的估

	值原则构建投资组合，并根据投资环境的变化相机调整； 4、在短期债券的单个债券选择上利用收益率利差策略、收益率曲线策略以及含权债券价值变动策略选择收益率高或价值被低估的短期债券，进行投资决策。
业绩比较基准	银行一年期定期存款税后利率。
风险收益特征	本基金属于证券投资基金中高流动性、低风险的品种，其预期风险和预期收益率低于股票、债券和混合型基金。

2.3 基金管理人和基金托管人

项目		基金管理人	基金托管人
名称		融通基金管理有限公司	中国民生银行股份有限公司
信息披露 负责人	姓名	涂卫东	关悦
	联系电话	(0755) 26948666	(010) 58560666
	电子邮箱	service@mail.rtfund.com	guanyue2@cmbc.com.cn
客户服务电话		400-883-8088、(0755) 26948088	95568
传真		(0755) 26935005	(010) 58560794

2.4 信息披露方式

登载基金年度报告正文的管理人互联网网址	http://www.rtfund.com
基金年度报告报告备置地点	基金管理人处、基金托管人处

§ 3 主要财务指标、基金净值表现及利润分配情况

3.1 主要会计数据和财务指标

金额单位：人民币元

3.1.1 期间数据和指标	2010 年	2009 年	2008 年
本期已实现收益	3,985,457.72	8,808,695.64	7,665,128.70
本期利润	3,985,457.72	8,808,695.64	7,665,128.70
本期净值收益率	1.8616%	1.6362%	3.4600%
3.1.2 期末数据和指标	2010 年末	2009 年末	2008 年末
期末基金资产净值	207,567,690.85	779,958,226.26	378,855,700.23
期末基金份额净值	1.000	1.000	1.000

注：1. 本期已实现收益指基金本期利息收入、投资收益、其他收入（不含公允价值变动收益）扣除相关费用后的余额，本期利润为本期已实现收益加上本期公允价值变动收益；

2. 本基金利润分配原则：“每日分配收益，按月结转份额”。

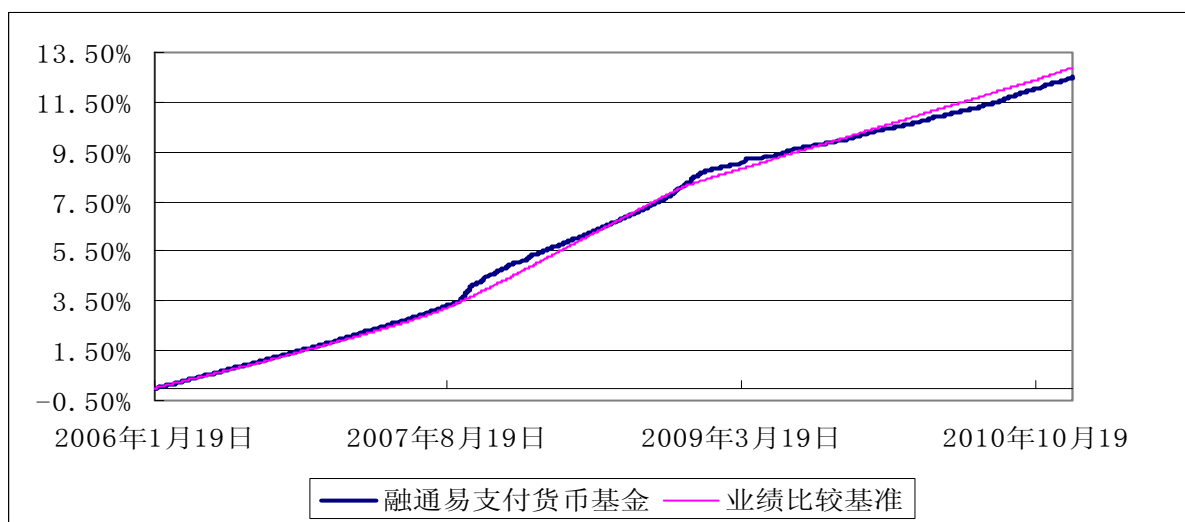
3.2 基金净值表现

3.2.1 基金份额净值收益率及其与同期业绩比较基准收益率的比较

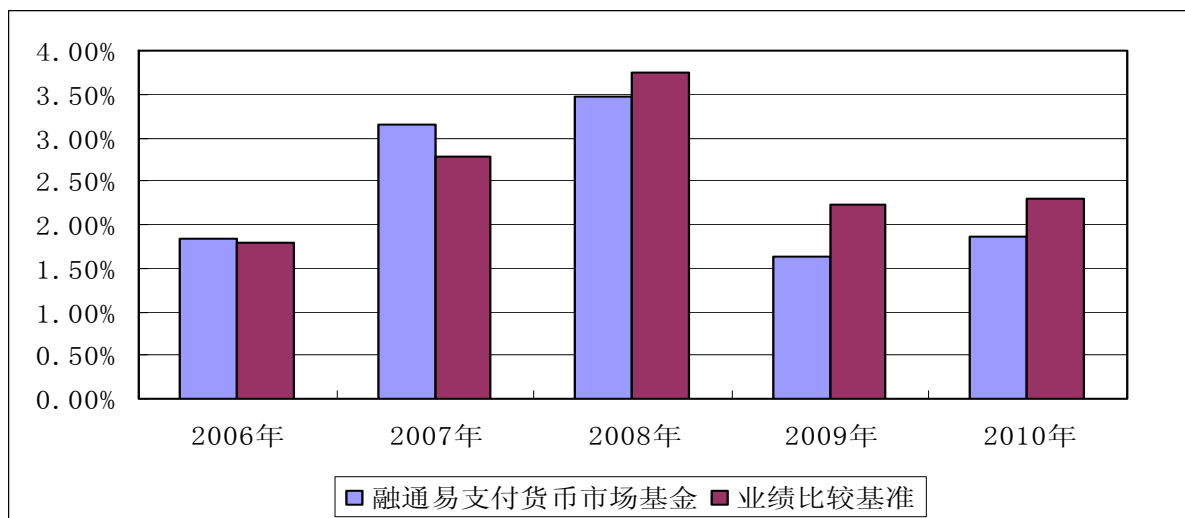
阶段	份额净值 收益率①	份额净值 收益率标 准差②	业绩比较 基准收益 率③	业绩比较基 准收益率标 准差④	①—③	②—④
----	--------------	---------------------	--------------------	-----------------------	-----	-----

过去三个月	0.5248%	0.0044%	0.6212%	0.0003%	-0.0964%	0.0041%
过去六个月	1.0873%	0.0057%	1.1884%	0.0004%	-0.1011%	0.0053%
过去一年	1.8616%	0.0049%	2.3041%	0.0003%	-0.4425%	0.0046%
过去三年	7.1101%	0.0064%	8.3132%	0.0020%	-1.2031%	0.0044%
自基金合同生效起至今	12.5042%	0.0061%	12.8894%	0.0020%	-0.3852%	0.0041%

3.2.2 自基金合同生效以来基金份额累计净值收益率变动及其与同期业绩比较基准收益率变动的比较



3.2.3 自基金合同生效以来基金每年净值收益率及其与同期业绩比较基准收益率的比较



注：上图所示 2006 年度数据的统计期为 2006 年 1 月 19 日（合同生效日）至 2006 年 12 月 31 日，未按整个自然年度进行折算。

3.4 过去三年基金的利润分配情况

单位：人民币元

年度	已按再投资形式	直接通过应付	应付利润	年度利润	备注
----	---------	--------	------	------	----

	转实收基金	赎回款转出金额	本年变动	分配合计	
2010	3,124,411.98	954,715.95	-93,670.21	3,985,457.72	-
2009	6,845,394.44	2,321,357.71	-358,056.51	8,808,695.64	-
2008	6,017,379.24	1,246,844.93	400,904.53	7,665,128.70	-
合计	15,987,185.66	4,522,918.59	-50,822.19	20,459,282.06	-

§ 4 管理人报告

4.1 基金管理人及基金经理情况

4.1.1 基金管理人及其管理基金的经验

融通基金管理有限公司（以下简称“本公司”）经中国证监会证监基字[2001]8号文批准，于2001年5月22日成立，公司注册资本12500万元人民币。本公司的股东及其出资比例为：新时代证券有限责任公司60%、日兴资产管理有限公司（Nikko Asset Management Co., Ltd.）40%。

截至2010年12月31日，公司管理的基金共有十只，一只封闭式基金：融通通乾封闭基金，九只开放式基金：融通新蓝筹混合基金、融通通利系列基金、融通行业景气混合基金、融通巨潮100指数基金(LOF)、融通易支付货币基金、融通动力先锋股票基金、融通领先成长股票基金(LOF)、融通内需驱动股票基金和融通深证成份指数基金，其中融通通利系列基金由融通债券基金、融通深证100指数基金和融通蓝筹成长混合基金三只子基金构成，融通领先成长股票基金（LOF）由封闭式基金基金通宝转型而来。

4.1.2 基金经理（或基金经理小组）及基金经理助理简介

姓名	职务	任本基金的基金经理（助理）期限		证券从业年限	说明
		任职日期	离任日期		
乔羽夫	本基金的基金经理、融通债券基金的基金经理	2008年3月31日	-	7	经济学硕士，具有证券从业资格。2000年9月至2001年10月，就职于深圳远永盛投资有限责任公司，从事证券交易工作；2004年9月至今，就职于融通基金管理有限公司，先后从事债券交易、债券研究以及债券投资等工作。2005年通过基金从业人员资格考试，2006年获得全国银行间同业拆借中心交易员资格、债券托管结算

					业务资格。
--	--	--	--	--	-------

注：任职日期根据基金管理人对外披露的任职日期填写；证券从业年限以从事证券业务相关的工作时间为计算标准。

4.2 管理人对报告期内本基金运作合规守信情况的说明

本报告期内，本基金管理人严格遵守《证券投资基金法》及其他有关法律法规、《融通易支付货币市场证券投资基金基金合同》的规定，本着诚实信用、勤勉尽责的原则管理和运用基金资产，在严格控制风险的基础上，为基金持有人谋求最大利益，无损害基金持有人利益的行为，基金投资组合符合有关法律法规的规定及基金合同的约定。

4.3 管理人对报告期内公平交易情况的专项说明

4.3.1 公平交易制度的执行情况

本基金管理人一直坚持公平对待旗下所有基金的原则，并制定了相应的制度和流程，在投资决策和交易执行等各个环节保证公平交易原则的严格执行。报告期内，本基金管理人严格执行了公平交易的原则和制度。

4.3.2 本投资组合与其他投资风格相似的投资组合之间的业绩比较

本基金管理人旗下没有与本基金投资风格相似的基金。

4.3.3 异常交易行为的专项说明

本基金报告期内未发生异常交易。

4.4 管理人对报告期内基金的投资策略和业绩表现的说明

4.4.1 报告期内基金投资策略和运作分析

2010 年世界主要经济发达国家延续了金融危机以来的低利率、宽货币政策，随之而来的通胀预期和美元贬值推动了国际大宗商品价格的大幅上涨。我国经济在保持了较快的增长水平的同时，在输入性通胀和 09 年国内宽松货币政策的共同影响下，2010 年我国 CPI（居民消费价格指数）连续创出新高，国内经济关注的焦点由之前对经济增速放缓的担忧逐步转变为如何有效抑制国内通货膨胀。

为抑制通胀和控制信贷供给，央行先后六次调升法定存款准备金率、两次上调存贷款基准利率。在紧缩的货币政策调控背景下，虽然 2010 年债券市场“收益率曲线”显著上升，但各品种期限在不同时期仍出现过很好的阶段性投资机会。首先，上半年由于企业债审批发行速度放缓，供不应求的信用债收益率大幅下降；其次，3 季度市场对经济二次探底的担忧，引发中长期利率品种的收益率下滑；最后，上调存款准备金率和季度末的资金面紧张引起债券收益率的“超调”也是把握波段投资的有利时机。

2010 年，我们基于对宏观经济企稳和通胀趋势向上的判断，我们的整体策略以防御为主，配置上则选择短久期且流动性较好的品种，操作上着重把握交易性投资机会。同时，对于我们看好的浮息债也始终保持了重点配置。季度末流动性趋紧，资金利率大幅攀升，我们相应加大了逆回购比例和回购期限，提高了组合的收益水平。

4.4.2 报告期内基金的业绩表现

2010 年本基金净值收益率为 1.8616%，业绩比较基准收益率为 2.3041%。

4.5 管理人对宏观经济、证券市场及行业走势的简要展望

展望 2011 年，我们认为如何有效抑制通胀仍是 2011 年货币政策的主要任务。据此判断，在继续紧缩的货币政策环境下，我们在策略上仍以控制久期风险为主。但风险中不代表没用投资机会，我们将密切关注以下几个方面可能出现的变化。

首先，通胀走势得到缓解。由于较高的翘尾因素，2011 年上半年 CPI 走势仍将处于较高水平，在紧缩的货币政策和行政干预的共同作用下，通胀月环比得到有效控制。其次，宏观调控政策可能带来的经济增速下滑。连续的加息和严厉的信贷规模控制将使宏观经济增速放缓，此时可能出现的货币政策转向。最后，利率上升空间有限。目前收益率曲线处于历史较高水平，已经提前反应了市场对高通胀和加息的预期，利率继续大幅上升的空间有限。

4.6 管理人对报告期内基金估值程序等事项的说明

报告期内，本基金的估值业务严格按照《融通基金管理有限公司证券投资基金估值业务原则和程序》进行，公司设立由研究部、金融工程小组、登记清算部和监察稽核部指定人员共同组成的估值委员会，通过参考行业协会估值意见、参考独立第三方机构估值数据等一种或多种方式的有效结合，减少或避免估值偏差的发生。估值委员会的相关成员均具备相应的专业胜任能力和相关工作经历，估值委员会成员不包含基金经理。

估值委员会定期对经济环境是否发生重大变化、证券发行机构是否发生影响证券价格的重大事件以及估值政策和程序进行评价，在发生了影响估值政策和程序的有效性及适用性的情况后及时修订估值方法，以保证其持续适用。估值政策和程序的修订须经公司总经理办公会议审批后方可实施。基金在采用新投资策略或投资新品种时，应评价现有估值政策和程序的适用性。其中研究部负责定期对经济环境是否发生重大变化、证券发行机构是否发生影响证券价格的重大事件以及估值政策和程序进行评价，金融工程小组负责估值方法的研究、价格的计算及复核，登记清算部进行具体的估值核算并计算每日基金净值，每日对基金所投资品种的公开信息、基金会计估值方法的法规等进行搜集并整理汇总，供估值委员会参考，监察稽核部负责基金估值业务的事前、事中及事后的审核工作。基金经理不参与估值决定，参与估值流程各方之间亦不存在任何重大利益冲突，截至报告期末公司未与外部估值定价服务机构签约。

4.7 管理人对报告期内基金利润分配情况的说明

根据基金合同的约定，本基金的利润分配方式为每日结转收益，按月结转份额。投资者的累计收益定于每月 15 日集中支付并按 1.00 元面值自动转为基金份额。若该日为非工作日，则顺延到下一工作日。根据上述原则，本基金 2010 年度利润分配符合约定，2010 年年度利润分配合计 3,985,457.72 元。

§ 5 托管人报告

5.1 报告期内本基金托管人遵规守信情况声明

中国民生银行股份有限公司根据《融通易支付货币市场证券投资基金基金合同》和《融通易支付货币市场证券投资基金托管协议》，托管融通易支付货币市场证券投资基金（以下简称融通易支付货币基金）。

本报告期，在对融通易支付货币基金的托管过程中，中国民生银行股份有限公司严格遵守了《中华人民共和国证券投资基金法》及其他法律法规、基金合同、托管协议的规定，安全保管了基金的全部资产，对融通易支付货币基金的投资运作进行了全面的会计核算和应有的监督，我行遵循笃守诚信、勤勉尽责、严格自律、追求卓越的工作精神，履行了托管人的义务，未发生损害基金份额持有人利益的行为。

5.2 托管人对报告期内本基金投资运作遵规守信、净值计算、利润分配等情况的说明

本报告期，中国民生银行股份有限公司依照《中华人民共和国证券投资基金法》及其他法律法规、基金合同、托管协议的规定，对融通易支付货币基金的投资运作进行了监督，对基金资产净值、基金每万份基金收益和七日年化收益率、基金收益分配、基金费用开支等进行了认真的复核，未发现基金管理人在投资运作中有损害基金份额持有人利益的行为。

5.3 托管人对本年度报告中财务信息等内容的真实、准确和完整发表意见

经中国民生银行股份有限公司资产托管部复核，由融通基金管理有限公司编制的本年度报告中的财务指标、净值表现、财务会计报告、投资组合报告等内容真实、准确、完整。

§ 6 审计报告

本基金 2010 年年度财务会计报告已经审计，安永华明会计师事务所为本基金出具了标准无保留意见的审计报告(安永华明(2011)审字第 60468686_H03 号)，投资者可通过年度报告正文查看审计报告全文。

§ 7 年度财务报表

7.1 资产负债表

会计主体：融通易支付货币市场证券投资基金

报告截止日：2010 年 12 月 31 日

单位：人民币元

资产	本期末 2010 年 12 月 31 日	上年度末 2009 年 12 月 31 日
资产：		
银行存款	799,882.52	3,751,844.32
结算备付金	131,818.18	70,506,190.48
存出保证金	-	-
交易性金融资产	119,784,663.40	209,899,432.19
其中：股票投资	-	-
基金投资	-	-
债券投资	119,784,663.40	209,899,432.19
资产支持证券投资	-	-
衍生金融资产	-	-
买入返售金融资产	30,000,165.00	120,000,345.00
应收证券清算款	-	30,013,513.84
应收利息	595,055.33	478,645.57
应收股利	-	-
应收申购款	56,752,148.17	345,989,731.98
递延所得税资产	-	-
其他资产	-	-
资产总计	208,063,732.60	780,639,703.38
负债和所有者权益	本期末 2010 年 12 月 31 日	上年度末 2009 年 12 月 31 日
负债：		
短期借款	-	-
交易性金融负债	-	-
衍生金融负债	-	-
卖出回购金融资产款	-	-
应付证券清算款	-	-
应付赎回款	-	-
应付管理人报酬	47,350.25	92,263.77
应付托管费	14,348.57	27,958.74
应付销售服务费	35,871.40	69,896.77
应付交易费用	7,006.40	6,222.50
应交税费	124,200.00	124,200.00
应付利息	-	-
应付利润	172,765.13	266,435.34

递延所得税负债	-	-
其他负债	94,500.00	94,500.00
负债合计	496,041.75	681,477.12
所有者权益：		
实收基金	207,567,690.85	779,958,226.26
未分配利润	-	-
所有者权益合计	207,567,690.85	779,958,226.26
负债和所有者权益总计	208,063,732.60	780,639,703.38

注：截止 2010 年 12 月 31 日，基金份额净值 1.00 元，基金份额总额 207,567,690.85 份。

7.2 利润表

会计主体：融通易支付货币市场证券投资基金

本报告期：2010 年 1 月 1 日至 2010 年 12 月 31 日

单位：人民币元

项目	本期 2010 年 1 月 1 日至 2010 年 12 月 31 日	上年度可比期间 2009 年 1 月 1 日至 2009 年 12 月 31 日
一、收入	5,946,959.05	13,625,701.29
1. 利息收入	5,198,520.67	11,226,870.07
其中：存款利息收入	200,124.05	2,734,256.46
债券利息收入	4,020,552.42	8,194,016.71
资产支持证券利息收入	-	-
买入返售金融资产收入	977,844.20	298,596.90
其他利息收入	-	-
2. 投资收益	748,438.38	2,398,831.22
其中：股票投资收益	-	-
基金投资收益	-	-
债券投资收益	748,438.38	2,398,831.22
资产支持证券投资收益	-	-
衍生工具收益	-	-
股利收益	-	-
3. 公允价值变动收益	-	-
4. 汇兑收益	-	-
5. 其他收入	-	-
减：二、费用	1,961,501.33	4,817,005.65
1. 管理人报酬	774,441.72	1,936,072.60
2. 托管费	234,679.24	586,688.72
3. 销售服务费	586,698.39	1,466,721.69
4. 交易费用	-	-
5. 利息支出	145,640.10	605,414.93
其中：卖出回购金融资产支出	145,640.10	605,414.93
6. 其他费用	220,041.88	222,107.71

三、利润总额	3,985,457.72	8,808,695.64
减：所得税费用	-	-
四、净利润	3,985,457.72	8,808,695.64

7.3 所有者权益（基金净值）变动表

会计主体：融通易支付货币市场证券投资基金

本报告期：2010 年 1 月 1 日至 2010 年 12 月 31 日

单位：人民币元

项目	本期 2010 年 1 月 1 日至 2010 年 12 月 31 日		
	实收基金	未分配利润	所有者权益合计
一、期初所有者权益（基金净值）	779,958,226.26	-	779,958,226.26
二、本期经营活动产生的基金净值变动数（本期利润）	-	3,985,457.72	3,985,457.72
三、本期基金份额交易产生的基金净值变动数	-572,390,535.41	-	-572,390,535.41
其中：1. 基金申购款	2,694,876,701.94	-	2,694,876,701.94
2. 基金赎回款	-3,267,267,237.35	-	-3,267,267,237.35
四、本期向基金份额持有人分配利润产生的基金净值变动	-	-3,985,457.72	-3,985,457.72
五、期末所有者权益（基金净值）	207,567,690.85	-	207,567,690.85
项目	上年度可比期间 2009 年 1 月 1 日至 2009 年 12 月 31 日		
	实收基金	未分配利润	所有者权益合计
一、期初所有者权益（基金净值）	378,855,700.23	-	378,855,700.23
二、本期经营活动产生的基金净值变动数（本期利润）	-	8,808,695.64	8,808,695.64
三、本期基金份额交易产生的基金净值变动数	401,102,526.03	-	401,102,526.03
其中：1. 基金申购款	6,456,043,160.29	-	6,456,043,160.29
2. 基金赎回款	-6,054,940,634.26	-	-6,054,940,634.26
四、本期向基金份额持有人分配利润产生的基金净值变动	-	-8,808,695.64	-8,808,695.64

五、期末所有者权益（基金净值）	779,958,226.26	-	779,958,226.26
-----------------	----------------	---	----------------

本报告 7.1 至 7.4 财务报表由下列负责人签署：

<u>奚星华</u>	<u>奚星华</u>	<u>刘美丽</u>
基金管理公司负责人	主管会计工作负责人	会计机构负责人

7.4 报表附注

7.4.1 本报告期所采用的会计政策、会计估计与最近一期年度报告相一致的说明

本基金本报告期所采用的会计政策、会计估计与最近一期年度报告相一致。

7.4.2 会计差错更正的说明

本基金于 2010 年度未发生会计差错更正。

7.4.3 关联方关系

关联方名称	与本基金的关系
融通基金管理有限公司	基金管理人、注册登记机构、基金销售机构
中国民生银行	基金托管人、基金代销机构
新时代证券有限责任公司（“新时代证券”）	基金管理人股东、基金代销机构
日兴资产管理有限公司	基金管理人股东

注：于 2010 度，并无与本基金存在控制关系或其他重大影响关系的关联方发生变化的情况。

以下关联交易均在正常业务范围内按一般商业条款订立。

7.4.4 本报告期及上年度可比期间的关联方交易

7.4.4.1 通过关联方交易单元进行的交易

本基金本报告期及上年度可比期间均未租用关联方的交易单元。

7.4.4.1.1 应支付关联方的佣金

本基金本报告期及上年度可比期间均无应支付关联方的佣金。

7.4.4.2 关联方报酬

7.4.4.2.1 基金管理费

单位：人民币元

项目	本期 2010 年 1 月 1 日至 2010 年 12 月 31 日	上年度可比期间 2009 年 1 月 1 日至 2009 年 12 月 31 日
当期发生的基金应支付的管理费	774,441.72	1,936,072.60
其中：支付销售机构的客户维护费	240,432.67	570,480.92

注：基金管理费按前一日的基金资产净值的 0.33% 的年费率计提。计算方法如下：

$$H = E \times 0.33\% \div \text{当年天数}$$

H 为每日应支付的基金管理费

E 为前一日的基金资产净值

基金的管理费每日计算，逐日累计至每月月底，按月支付，由基金托管人于次月前两个工作日内从基金资产中一次性支付给基金管理人。

7.4.4.2.2 基金托管费

单位：人民币元

项目	本期	上年度可比期间
	2010 年 1 月 1 日至 2010 年 12 月 31 日	2009 年 1 月 1 日至 2009 年 12 月 31 日
当期发生的基金应支付的托管费	234,679.24	586,688.72

注：基金托管费按前一日的基金资产净值的 0.10% 的年费率计提。计算方法如下：

$$H = E \times 0.10\% \div \text{当年天数}$$

H 为每日应支付的基金托管费

E 为前一日的基金资产净值

基金托管费每日计算，逐日累计至每月月底，按月支付；由基金托管人于次月前两个工作日内从基金资产中一次性支取。

7.4.4.2.3 销售服务费

金额单位：人民币元

获得销售服务费 各关联方名称	本期
	2010 年 1 月 1 日至 2010 年 12 月 31 日
	当期发生的基金应支付的销售服务费
融通基金管理有限公司	50,706.62
中国民生银行	89,248.10
新时代证券	250.04
合计	140,204.76
获得销售服务费 各关联方名称	上年度可比期间
	2009 年 1 月 1 日至 2009 年 12 月 31 日
	当期发生的基金应支付的销售服务费
融通基金管理有限公司	181,438.38
中国民生银行	129,084.94
新时代证券	181.93
合计	310,705.25

注：基金销售服务费用于支付销售机构佣金、基金的营销费用以及基金份额持有人服务费等。

本基金的基金销售服务费按前一日基金资产净值的 0.25% 的年费率计提。计算方法如下：

$$H = E \times 0.25\% \div \text{当年天数}$$

H 为每日应支付的基金销售服务费

E 为前一日的基金资产净值

基金销售服务费每日计算，逐日累计至每月月底，按月支付；由基金托管人于次月前两个工作日内从基金资产中一次性支付给基金管理人。

7.4.4.3 与关联方进行银行间同业市场的债券(含回购)交易

单位：人民币元

本期 2010 年 1 月 1 日至 2010 年 12 月 31 日						
银行间市场交易的 各关联方名称	债券交易金额		基金逆回购		基金正回购	
	基金买入	基金卖出	交易金额	利息收入	交易金额	利息支出
中国民生银行	-	-	-	-	-	-
上年度可比期间 2009 年 1 月 1 日至 2009 年 12 月 31 日						
银行间市场交易的 各关联方名称	债券交易金额		基金逆回购		基金正回购	
	基金买入	基金卖出	交易金额	利息收入	交易金额	利息支出
中国民生银行	-	20,162,728.22	-	-	-	-

注：除上述交易外，本基金于 2010 年度及 2009 年度未与关联方进行其他银行间同业市场的债券(含回购)交易。

7.4.4.4 各关联方投资本基金的情况

7.4.4.4.1 报告期内基金管理人运用固有资金投资本基金的情况

本基金的基金管理人于 2010 年度及 2009 年度均未投资于本基金。

7.4.4.4.2 报告期末除基金管理人之外的其他关联方投资本基金的情况

本基金的其他关联方于 2010 年度末及 2009 年度末均未持有本基金份额。

7.4.4.5 由关联方保管的银行存款余额及当期产生的利息收入

本基金的银行存款由基金托管人中国民生银行保管，并按银行间同业利率计息。由基金托管人保管的银行存款余额及产生的利息收入如下：

单位：人民币元

关联方 名称	本期 2010 年 1 月 1 日至 2010 年 12 月 31 日		上年度可比期间 2009 年 1 月 1 日至 2009 年 12 月 31 日	
	期末余额	当期利息收入	期末余额	当期利息收入
中国民生银行	799,882.52	50,438.81	3,751,844.32	282,910.69

注：本基金用于证券交易结算的资金通过“民生银行基金托管结算资金专用存款账户”转存于中国证券登记结算有限责任公司，按银行同业利率计息，相关余额在资产负债表中的“结算备付金”科目中单独列示，此部分资金于 2010 年度的利息收入为 145,261.24 元，2009 年度的利息

收入为 2,446,751.77 元。

7.4.4.6 本基金在承销期内参与关联方承销证券的情况

(1) 本基金本报告期和 2009 年度均未买入管理人、托管人的控股股东在承销期内担任副主承销商或分销商所承销的证券；

(2) 本基金本报告期和 2009 年度均未投资管理人、托管人的主要股东（非控股）在承销期承销的股票。

7.4.4.7 其他关联交易事项的说明

本基金无其他关联交易事项的说明。

7.4.5 期末（2010 年 12 月 31 日）本基金持有的流通受限证券

7.4.5.1 因认购新发/增发证券而于期末持有的流通受限证券

本基金本报告期末未持有因认购新发/增发证券而流通受限的证券。

7.4.5.2 期末持有的暂时停牌等流通受限股票

本基金为货币基金，不从事股票交易。

7.4.5.3 期末债券正回购交易中作为抵押的债券

7.4.5.3.1 银行间市场债券正回购

本基金本报告期末未持有银行间市场债券正回购交易中作为抵押的债券。

7.4.5.3.2 交易所市场债券正回购

本基金本报告期末未持有交易所市场债券正回购交易中作为抵押的债券。

§ 8 投资组合报告

8.1 期末基金资产组合情况

金额单位：人民币元

序号	项目	金额	占基金总资产的比例 (%)
1	固定收益投资	119,784,663.40	57.57
	其中：债券	119,784,663.40	57.57
	资产支持证券	-	-
2	买入返售金融资产	30,000,165.00	14.42
	其中：买断式回购的买入返售金融资产	-	-
3	银行存款和结算备付金合计	931,700.70	0.45
4	其他各项资产	57,347,203.50	27.56
5	合计	208,063,732.60	100.00

8.2 债券回购融资情况

金额单位：人民币元

序号	项目	占基金资产净值的比例 (%)	
1	报告期内债券回购融资余额	3.87	
	其中：买断式回购融资	-	
序号	项目	金额	占基金资产净值的比例 (%)
2	报告期末债券回购融资余额	-	-
	其中：买断式回购融资	-	-

注：报告期内债券回购融资余额占基金资产净值的比例为报告期内每个交易日融资余额占资产净值比例的简单平均值。

债券正回购的资金余额超过基金资产净值的 20% 的说明

在本报告期内本货币市场基金债券正回购的资金余额未超过资产净值的 20%。

8.3 基金投资组合平均剩余期限

8.3.1 投资组合平均剩余期限基本情况

项目	天数
报告期末投资组合平均剩余期限	137
报告期内投资组合平均剩余期限最高值	166
报告期内投资组合平均剩余期限最低值	55

报告期内投资组合平均剩余期限超过 180 天情况说明

本报告期内本货币市场基金投资组合平均剩余期限未超过 180 天。

8.3.2 期末投资组合平均剩余期限分布比例

序号	平均剩余期限	各期限资产占基金资产净值的比例 (%)	各期限负债占基金资产净值的比例 (%)
1	30 天以内	14.90	-
	其中：剩余存续期超过 397 天的浮动利率债	-	-
2	30 天(含)—60 天	9.62	-
	其中：剩余存续期超过 397 天的浮动利率债	9.62	-
3	60 天(含)—90 天	9.64	-
	其中：剩余存续期超过 397 天的浮动利率债	-	-
4	90 天(含)—180 天	9.54	-
	其中：剩余存续期超过 397 天的浮动利率债	-	-
5	180 天(含)—397 天(含)	28.91	-

其中：剩余存续期超过 397 天的 浮动利率债	-	-
合计	72.61	-

8.4 期末按债券品种分类的债券投资组合

金额单位：人民币元

序号	债券品种	摊余成本	占基金资产净值比例 (%)
1	国家债券	-	-
2	央行票据	-	-
3	金融债券	59,773,026.85	28.80
	其中：政策性金融债	59,773,026.85	28.80
4	企业债券	-	-
5	企业短期融资券	60,011,636.55	28.91
6	其他	-	-
7	合计	119,784,663.40	57.71
8	剩余存续期超过 397 天的浮动利率债券	19,971,570.47	9.62

8.5 期末按摊余成本占基金资产净值比例大小排名的前十名债券投资明细

金额单位：人民币元

序号	债券代码	债券名称	债券数量(张)	摊余成本	占基金资产净值比例 (%)
1	080303	08 进出 03	200,000	20,005,953.31	9.64
2	100230	10 国开 30	200,000	19,971,570.47	9.62
3	100233	10 国开 33	200,000	19,795,503.07	9.54
4	1081370	10 滇建工 CP01	100,000	10,010,797.43	4.82
5	1081222	10 新中基 CP1	100,000	10,007,989.81	4.82
6	1081372	10 苏盐业 CP02	100,000	10,000,613.01	4.82
7	1081296	10 二滩 CP01	100,000	10,000,245.70	4.82
8	1081313	10 岳纸 CP02	100,000	9,996,811.01	4.82
9	1081406	10 外高桥 CP01	100,000	9,995,179.59	4.82

8.6 “影子定价”与“摊余成本法”确定的基金资产净值的偏离

项目	偏离情况
报告期内偏离度的绝对值在 0.25(含)-0.5%间的次数	80
报告期内偏离度的最高值	0.3633%
报告期内偏离度的最低值	-0.2031%
报告期内每个交易日偏离度的绝对值的简单平均值	0.1952%

8.7 期末按公允价值占基金资产净值比例大小排名的前十名资产支持证券投资明细

本基金本报告期末未持有资产支持证券。

8.8 投资组合报告附注

8.8.1 本基金采用摊余成本法计价，即计价对象以买入成本列示，按照票面利率或协议利率并考虑

其买入时的溢价和折价,在其剩余期限内按照实际利率法每日计提收益。

8.8.2 本报告期内本基金没有出现持有剩余期限小于 397 天但剩余存续期超过 397 天的浮动利率债券的摊余成本超过当日基金资产净值的 20%的情况。

8.8.3 本基金投资的前十名证券的发行主体本期末没有出现被监管部门立案调查,或在报告编制日前一年内受到公开谴责、处罚的情形。

8.8.4 期末其他各项资产构成

单位:人民币元

序号	名称	金额
1	存出保证金	-
2	应收证券清算款	-
3	应收利息	595,055.33
4	应收申购款	56,752,148.17
5	其他应收款	-
6	待摊费用	-
7	其他	-
8	合计	57,347,203.50

§ 9 基金份额持有人信息

9.1 期末基金份额持有人户数及持有人结构

份额单位:份

持有人户数(户)	户均持有的基金份额	持有人结构			
		机构投资者		个人投资者	
		持有份额	占总份额比例	持有份额	占总份额比例
3,696	56,160.09	53,958,556.96	26.00%	153,609,133.89	74.00%

9.2 期末基金管理人的从业人员持有本开放式基金的情况

项目	持有份额总数(份)	占基金总份额比例
基金管理公司所有从业人员持有本开放式基金	57,139.13	0.0275%

§ 10 开放式基金份额变动

单位:份

基金合同生效日(2006年1月19日)基金份额总额	2,823,218,174.33
本报告期期初基金份额总额	779,958,226.26
本报告期基金总申购份额	2,694,876,701.94
减:本报告期基金总赎回份额	3,267,267,237.35
本报告期末基金份额总额	207,567,690.85

§ 11 重大事件揭示

11.1 基金份额持有人大会决议

本报告期末召开基金份额持有人大会。

11.2 基金管理人、基金托管人的专门基金托管部门的重大人事变动

(1) 基金管理人的重大变动

1) 经公司董事会审议通过，同意孟立坤先生辞去公司董事长职务。

具体内容请参阅 2010 年 3 月 15 日在《中国证券报》、《上海证券报》、《证券时报》和《证券日报》上刊登的公告。

2) 经公司董事会审议通过，同意吕秋梅女士辞去公司总经理职务，并决定由公司副总经理秦玮先生代为履行公司总经理职务。

具体内容请参阅 2010 年 3 月 15 日在《中国证券报》、《上海证券报》、《证券时报》和《证券日报》上刊登的公告。

3) 经公司董事会审议并经中国证监会核准，选举田德军先生担任公司董事长职务。

具体内容请参阅 2010 年 5 月 22 日在《证券时报》上刊登的公告。

4) 经公司董事会审议并经中国证监会核准，奚星华先生担任公司总经理职务，颜锡廉先生(Allen Yan)担任公司副总经理职务，涂卫东先生担任公司督察长职务。

具体内容请参阅 2011 年 3 月 26 日在《证券时报》上刊登的相关公告。

(2) 基金托管人的专门基金托管部门的重大人事变动

本报告期基金托管人的专门基金托管部门无重大人事变动。

11.3 涉及基金管理人、基金财产、基金托管业务的诉讼

本报告期内无涉及基金管理人、基金财产、基金托管业务的诉讼事项。

11.4 基金投资策略的改变

本基金投资策略在本报告期末发生改变。

11.5 为基金进行审计的会计师事务所情况

本基金聘任的会计师事务所为安永华明会计师事务所，该事务所自基金合同生效以来至今一直为本基金提供审计服务。本年度应支付的审计费为人民币 90,000.00 元。

11.6 管理人、托管人及其高级管理人员受稽查或处罚等情况

本报告期内，基金管理人、托管人及其高级管理人员无受监管部门稽查或处罚的情形。

11.7 基金租用证券公司交易单元的有关情况

11.7.1 基金租用证券公司交易单元进行股票投资及佣金支付情况

金额单位：人民币元

券商名称	交易单元数量	股票交易		应支付该券商的佣金		备注
		成交金额	占当期股票成交总额的比例	佣金	占当期佣金总量的比例	
长江证券	1	-	-	-	-	-

注：1、基金专用交易单元的选择标准和程序：

选择代理本公司所管理的基金进行证券买卖业务的证券经营机构的标准包括以下六个方面：

- (1) 资质雄厚，信誉良好，注册资本不少于 3 亿元人民币；
- (2) 财务状况良好，各项财务指标显示公司经营状况稳定；
- (3) 经营行为规范，最近两年未因重大违规行为而受到中国证监会和中国人民银行处罚；
- (4) 内部管理规范、严格，具备健全的内控制度，并能满足基金运作高度保密的要求；
- (5) 具备基金运作所需的高效、安全的通讯条件，交易设施符合代理本基金进行证券交易的需要，并能为本基金提供全面的信息服务；
- (6) 研究实力较强，有固定的研究机构和专门研究人员，能及时为本基金提供高质量的咨询服务，包括宏观经济报告、行业报告、市场走向分析、个股分析报告及其他专门报告，并能根据基金投资的特定要求，提供专门研究报告。

2、选择代理本公司所管理的基金进行证券买卖业务的证券经营机构的程序包括以下四个步骤：(1) 券商服务评价；(2) 拟定租用对象。由研究部根据以上评价结果拟定备选的券商；(3) 上报批准。研究部将拟定租用对象上报分管副总经理批准；(4) 签约。在获得批准后，按公司签约程序代表公司与确定券商签约。

3、本基金本报告期内无变更交易单元的情况。

11.7.2 基金租用证券公司交易单元进行其他证券投资的情况

金额单位：人民币元

券商名称	债券交易		债券回购交易		权证交易	
	成交金额	占当期债券成交总额的比例	成交金额	占当期债券回购成交总额的比例	成交金额	占当期权证成交总额的比例
长江证券	-	-	308,000,000.00	100.00%	-	-

11.8 偏离度绝对值超过 0.5%的情况

本基金本报告期内未出现偏离度绝对值超过 0.5%的情况。

融通基金管理有限公司

二〇一一年三月二十九日