
国联安德盛小盘精选证券投资基金
2010 年年度报告
2010 年 12 月 31 日

基金管理人：国联安基金管理有限公司
基金托管人：中国工商银行股份有限公司
报告送出日期：二〇一一年三月二十六日

§ 1 重要提示及目录

1.1 重要提示

基金管理人的董事会、董事保证本报告所载资料不存在虚假记载、误导性陈述或重大遗漏，并对其内容的真实性、准确性和完整性承担个别及连带的法律责任。本年度报告已经三分之二以上独立董事签字同意，并由董事长签发。

基金托管人——中国工商银行股份有限公司根据本基金合同规定，于 2011 年 3 月 25 日复核了本报告中的财务指标、净值表现、利润分配情况、财务会计报告、投资组合报告等内容，保证复核内容不存在虚假记载、误导性陈述或者重大遗漏。

基金管理人承诺以诚实信用、勤勉尽责的原则管理和运用基金资产，但不保证基金一定盈利。

基金的过往业绩并不代表其未来表现。投资有风险，投资者在作出投资决策前应仔细阅读本基金的招募说明书及其更新。

本报告期自 2010 年 1 月 1 日起至 12 月 31 日止。

1.2 目录

§ 1	重要提示及目录	1
1.1	重要提示	1
§ 2	基金简介	4
2.1	基金基本情况	4
2.2	基金产品说明	4
2.3	基金管理人和基金托管人	5
2.4	信息披露方式	5
2.5	其他相关资料	5
§ 3	主要财务指标、基金净值表现及利润分配情况	5
3.1	主要会计数据和财务指标	5
3.2	基金净值表现	6
§ 4	管理人报告	8
4.1	基金管理人及基金经理情况	8
4.2	管理人对报告期内本基金运作合规守信情况的说明	9
4.3	管理人对报告期内公平交易情况的专项说明	9
4.4	管理人对报告期内基金的投资策略和业绩表现的说明	10
4.5	管理人对宏观经济、证券市场及行业走势的简要展望	11
4.6	管理人内部有关本基金的监察稽核工作情况	11
4.7	管理人对报告期内基金估值程序等事项的说明	12
4.8	管理人对报告期内基金利润分配情况的说明	12
§ 5	托管人报告	13
5.1	报告期内本基金托管人合规守信情况声明	13
5.2	托管人对报告期内本基金运作合规守信、净值计算、利润分配等情况的说明	13
5.3	托管人对本年度报告中财务信息等内容的真实、准确和完整发表意见	13
§ 6	审计报告	13
6.1	管理层对财务报表的责任	13
6.2	注册会计师的责任	14
6.3	审计意见	14
§ 7	年度财务报表	15
7.1	资产负债表	15
7.2	利润表	16
7.3	所有者权益（基金净值）变动表	17
7.4	报表附注	18
§ 8	投资组合报告	41
8.1	期末基金资产组合情况	41
8.2	期末按行业分类的股票投资组合	41
8.3	期末按公允价值占基金资产净值比例大小排序的所有股票投资明细	42
8.4	报告期内股票投资组合的重大变动	43
8.5	期末按债券品种分类的债券投资组合	46
8.6	期末按公允价值占基金资产净值比例大小排名的前五名债券投资明细	46
8.7	期末按公允价值占基金资产净值比例大小排名的所有资产支持证券投资明细	46
8.8	期末按公允价值占基金资产净值比例大小排名的前五名权证投资明细	47
8.9	投资组合报告附注	47

§ 9	基金份额持有人信息	47
9.1	期末基金份额持有人户数及持有人结构	47
9.2	期末基金管理人的从业人员持有本开放式基金的情况	48
§ 10	开放式基金份额变动	48
§ 11	重大事件揭示	48
11.1	基金份额持有人大会决议	48
11.2	基金管理人、基金托管人的专门基金托管部门的重大人事变动	48
11.3	涉及基金管理人、基金财产、基金托管业务的诉讼	49
11.4	基金投资策略的改变	49
11.5	为基金进行审计的会计师事务所情况	49
11.6	管理人、托管人及其高级管理人员受稽查或处罚等情况	49
11.7	基金租用证券公司交易单元的有关情况	49
11.8	其他重大事件	52
§ 12	备查文件目录	55
12.1	备查文件目录	55
12.2	存放地点	55
12.3	查阅方式	56

§2 基金简介

2.1 基金基本情况

基金名称	国联安德盛小盘精选证券投资基金
基金简称	国联安小盘精选混合
基金主代码	257010
交易代码	257010
基金运作方式	契约型开放式
基金合同生效日	2004年4月12日
基金管理人	国联安基金管理有限公司
基金托管人	中国工商银行股份有限公司
报告期末基金份额总额	2,561,022,762.51份
基金合同存续期	不定期

2.2 基金产品说明

投资目标	本基金是一只积极成长型股票基金，专注投资于中国A股市场上具有成长潜力的小盘股。基金管理人将充分利用国内外成功的基金管理经验，在严格的风险控制机制下，采用积极主动的投资策略，通过多角度、多层次的基本面研究，充分发掘小盘股所具有的潜在成长性带来的投资机会，并通过波段操作的择时策略追求较高的资本利得收益，从而实现投资者资产的长期增值。
投资策略	本基金的投资管理主要分为两个层次：第一个层次是自下而上的证券选择。总体上说，对于本基金的投资重点——小盘股而言，将采取自下而上的方式，综合使用数量化的金融工程模型、科学严谨的财务分析和深入的上市公司调研与独特的草根研究等多种手段精选个股，并在此基础上构建股票投资组合。第二个层次是资产类别配置层面的风险管理，即对基金资产在股票、债券和现金三大资产类别间的配置进行实时监控，并根据当时的宏观经济形势和证券市场行情调整资产配置比例，达到控制基金风险的目的。总之，本基金在投资管理的每一个层次都将定性研究和量化分析有机地结合起来，从而保证投资决策的科学性与风险收益结构的最优性。
业绩比较基准	$(\text{天相小盘股指数} \times 60\% + \text{天相中盘股指数} \times 40\%) \times 60\% + \text{上证国债指数} \times 40\%$
风险收益特征	本基金是一只积极成长型的股票基金，由于其股票投资组合以小盘股为主，本基金的风险与预期收益都要高于平衡型基金，属于证券投资基金中的中高风险品种。本基金力争使基金的单位风险收益值从长期平均来看高于业绩比较基准的单位风险收益值。

2.3 基金管理人和基金托管人

项目		基金管理人	基金托管人
名称		国联安基金管理有限公司	中国工商银行股份有限公司
信息披露 负责人	姓名	陆康芸	蒋松云
	联系电话	021-38992806	010-66105799
	电子邮箱	customer.service@gtja-allianz.com	custody@icbc.com.cn
客户服务电话		021-38784766/4007000365	95588
传真		021-50151582	010-66105798
注册地址		上海市浦东新区陆家嘴环路1318号 星展银行大厦9楼	北京市西城区复兴门内大街55号
办公地址		上海市浦东新区陆家嘴环路1318号 星展银行大厦9楼	北京市西城区复兴门内大街55号
邮政编码		200121	100140
法定代表人		符学东	姜建清

2.4 信息披露方式

本基金选定的信息披露报纸名称	中国证券报、上海证券报、证券时报
登载基金年度报告正文的管理人互联网网址	www.gtja-allianz.com或www.vip-funds.com
基金年度报告备置地点	上海市浦东新区陆家嘴环路1318号星展银行大厦9楼

2.5 其他相关资料

项目	名称	办公地址
会计师事务所	毕马威华振会计师事务所	上海市南京西路1266号恒隆广场49-51楼
注册登记机构	国联安基金管理有限公司	上海市浦东新区陆家嘴环路1318号星展银行大厦9楼

§3 主要财务指标、基金净值表现及利润分配情况

3.1 主要会计数据和财务指标

金额单位：人民币元

3.1.1 期间数据和指标	2010年	2009年	2008年
本期已实现收益	98,429,909.44	723,998,872.10	-1,217,176,607.39
本期利润	83,721,439.37	891,791,741.89	-1,871,515,030.12
加权平均基金份额本期利润	0.0306	0.2856	-0.5385

本期加权平均净值利润率	3.77%	36.99%	-67.59%
本期基金份额净值增长率	3.98%	47.16%	-47.99%
3.1.2 期末数据和指标	2010 年末	2009 年末	2008 年末
期末可供分配利润	-283,466,027.03	-413,939,792.50	-1,389,652,650.81
期末可供分配基金份额利润	-0.1107	-0.1446	-0.4195
期末基金资产净值	2,277,556,735.48	2,449,418,286.98	1,923,004,415.18
期末基金份额净值	0.889	0.855	0.581
3.1.3 累计期末指标	2010 年末	2009 年末	2008 年末
基金份额累计净值增长率	193.89%	182.65%	92.07%

注：上述基金业绩指标不包括持有人交易基金的各项费用，例如，开放式基金的申购赎回费等，计入费用后实际收益要低于所列数字。

本期已实现收益指基金本期利息收入、投资收益、其他收入（不含公允价值变动收益）扣除相关费用后的余额，本期利润为本期已实现收益加上本期公允价值变动收益。

对期末可供分配利润，采用期末资产负债表中未分配利润与未分配利润中已实现部分的孰低数。

3.2 基金净值表现

3.2.1 基金份额净值增长率及其与同期业绩比较基准收益率的比较

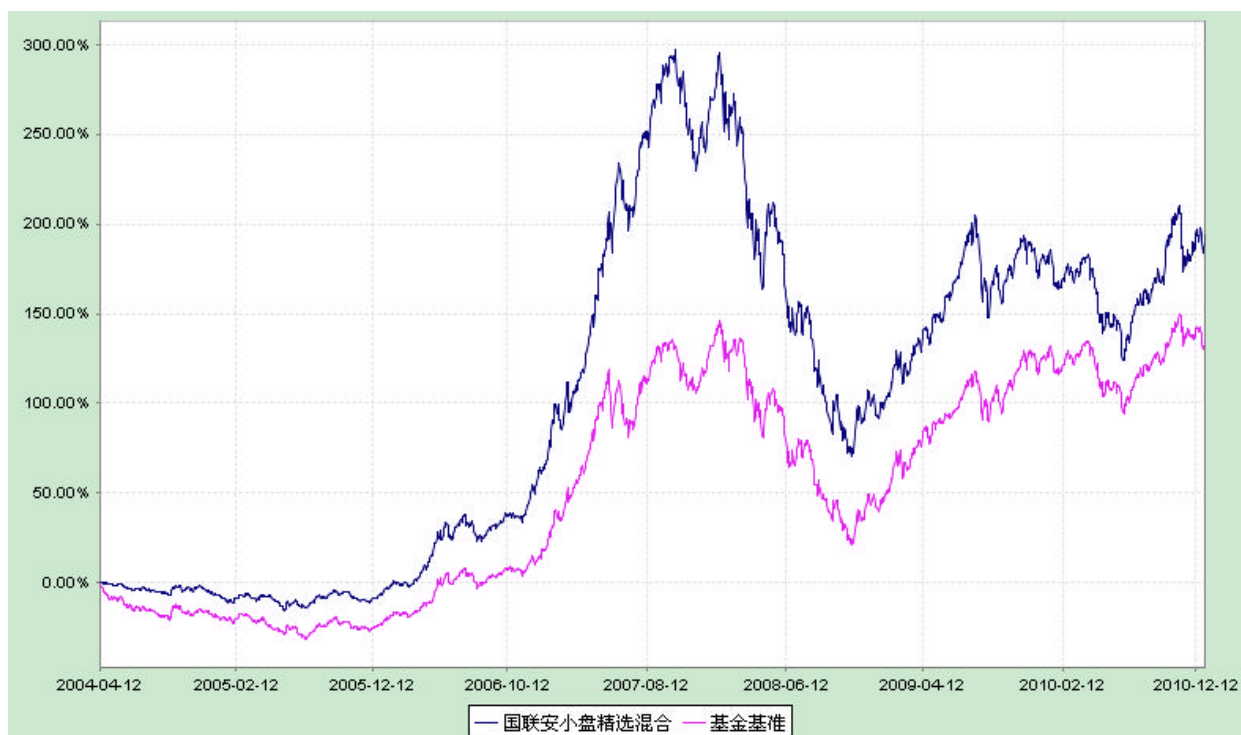
阶段	份额净值增长率	份额净值增长率标准差	业绩比较基准收益率	业绩比较基准收益率标准差	-	-
过去 3 个月	8.68%	1.59%	4.52%	1.09%	4.16%	0.50%
过去 6 个月	29.78%	1.36%	19.24%	0.98%	10.54%	0.38%
过去 1 年	3.98%	1.31%	4.25%	1.01%	-0.27%	0.30%
过去 3 年	-20.41%	1.66%	1.64%	1.48%	-22.05%	0.18%
过去 5 年	213.65%	1.57%	206.31%	1.41%	7.34%	0.16%
自基金合同生效起至今	193.89%	1.39%	135.66%	1.30%	58.23%	0.09%

3.2.2 自基金合同生效以来基金份额累计净值增长率变动及其与同期业绩比较基准收益率变动的比较

国联安德盛小盘精选证券投资基金

份额累计净值增长率与业绩比较基准收益率历史走势对比图

（2004 年 4 月 12 日至 2010 年 12 月 31 日）

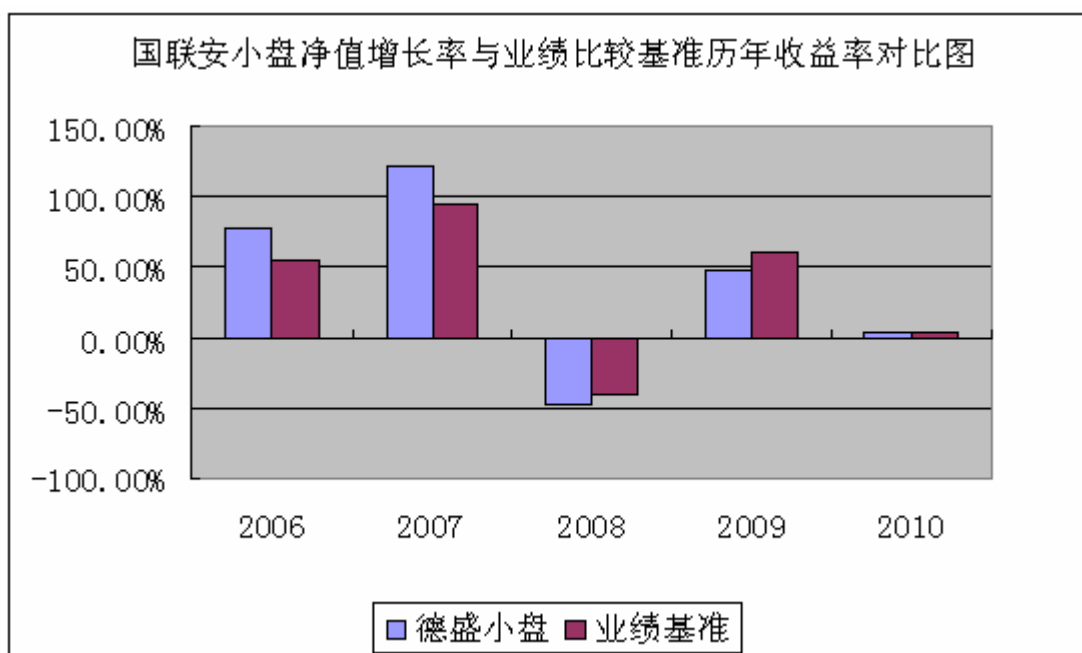


注：本基金业绩比较基准为（天相小盘股指数 × 60% + 天相中盘股指数 × 40%） × 60% + 上证国债指数 × 40%

3.2.3 过去五年基金每年净值增长率及其与同期业绩比较基准收益率的比较

国联安德盛小盘精选证券投资基金

过去五年基金净值增长率与同期业绩比较基准收益率的对比图



3.3 过去三年基金的利润分配情况

金额单位：人民币元

年度	每10份基金份额分红数	现金形式发放总额	再投资形式发放总额	年度利润分配合计	备注
2010	-	-	-	-	-
2009	-	-	-	-	-
2008	-	-	-	-	-
合计	-	-	-	-	-

§ 4 管理人报告

4.1 基金管理人及基金经理情况

4.1.1 基金管理人及其管理基金的经验

国联安基金管理有限公司是中国第一家获准筹建的中外合资基金管理公司，其中方股东为国泰君安证券股份有限公司，是目前中国规模最大、经营范围最宽、机构分布最广的综合类证券公司之一；外方股东为德国安联集团，是全球顶级综合性金融集团之一。本报告期内公司管理着十二只开放式基金。国联安基金管理公司拥有国际化的基金管理团队，借鉴外方先进的公司治理和风险管理经验，结合本地投资研究与客户服务的成功实践，秉持“稳健、专业、卓越、信赖”的经营理念，力争成为中国基金业最佳基金管理公司之一。

4.1.2 基金经理（或基金经理小组）及基金经理助理的简介

姓名	职务	任本基金的基金经理（助理）期限		证券从业年限	说明
		任职日期	离任日期		
邹新进	本基金基金经理、研究部副总监	2010-03-06	-	7年(自2004年起)	邹新进先生，硕士。邹新进先生于2004年7月加盟中信建投证券有限责任公司（前身为华夏证券有限责任公司）任分析师。2007年7月加入国联安基金管理有限公司，历任高级研究员、基金经理助理，现任研究部副总监，2010年3月起担任本基金基金经理。
吴鹏	本基金基金经理、兼任国联安德盛红利股票证券投资基	2007-09-04	2010-03-16	11年(自2000年起)	吴鹏先生，经济学硕士。吴鹏先生曾任职于洛阳热电厂、东北证券、亚洲证券、湘财证券，2004年加入天治基金管理有限公司从事证券研究和基金管理工作。2007年6月加入国联安基金管理有限公司，2007年9月至2010年3月担任本基金基

	金基金 经理				金经理,2009年1月至2010年3月兼任国联安德盛红利股票证券投资基金基金经理。
--	-----------	--	--	--	---

注：1、基金经理的任职日期和离职日期为公司对外公告之日。

2、证券从业年限的统计标准为证券行业的工作经历年限。

4.2 管理人对报告期内本基金运作合规守信情况的说明

本报告期内，本基金管理人严格遵守《中华人民共和国证券投资基金法》、《国联安德盛小盘精选证券投资基金基金合同》及其他相关法律法规、法律文件的规定，本着诚实信用、勤勉尽责的原则管理和运用基金财产，在严格控制风险的前提下，为基金份额持有人谋求最大利益。本基金运作管理符合有关法律法规和基金合同的规定和约定，无损害基金份额持有人利益的行为。

4.3 管理人对报告期内公平交易情况的专项说明

4.3.1 公平交易制度的执行情况

中国证监会于2008年3月20日颁布《证券投资基金管理公司公平交易制度指导意见》，本基金管理人组织各相关部门展开认真讨论，并最终制定了相应的工作计划。为了所管理的不同投资组合得到公平的对待，充分保护基金持有人、公司股东和公司的合法权益，本基金管理人遵照相应法律法规和内部规章，制定并完善了《国联安基金管理有限公司公平交易制度》(以下简称“公平交易制度”)，用以规范包括投资授权、研究分析、投资决策、交易执行、以及投资管理过程中涉及的行为监控和业绩评估等投资管理活动相关的各个环节。

本报告期内，本基金管理人严格执行公平交易制度的规定，公平对待不同投资组合，确保各投资组合在获得投资信息、投资建议和投资决策方面均享有平等机会；在交易环节严格按照时间优先，价格优先的原则执行所有指令；如遇指令价位相同或指令价位不同但市场条件都满足时，及时采用交易系统内的公平交易模块；自主编程并开发交易监控程序，通过技术手段对不同投资组合的交易价差定期进行分析；定期对投资流程进行独立稽核等。

本报告期内，公平交易制度总体执行情况良好。在内部风险控制和监察稽核方面未发现本基金有重大违反公平交易制度的投资行为。

4.3.2 本投资组合与其他投资风格相似的投资组合之间的业绩比较

截止至本报告期末，本基金管理人旗下共有12只基金，分别为国联安德盛稳健证券投资基金、国联安德盛小盘精选证券投资基金、国联安德盛安心成长混合型证券投资基金、国联安德盛精选股票证

券投资基金、国联安德盛优势股票证券投资基金、国联安德盛红利股票证券投资基金、国联安德盛增利债券证券投资基金、国联安主题驱动股票型证券投资基金、国联安双禧中证 100 指数分级证券投资基金、国联安信心增益债券型证券投资基金、上证大宗商品股票交易型开放式指数证券投资基金和国联安上证大宗商品股票交易型开放式指数证券投资基金联接基金。由于本基金管理人管理的投资组合中没有与本基金投资风格相似的基金，暂无法对本基金的投资业绩进行比较。

4.3.3 异常交易行为的专项说明

本报告期内未发现存在可能导致不公平交易和利益输送的无法解释的异常交易行为。

4.4 管理人对报告期内基金的投资策略和业绩表现的说明

4.4.1 报告期内基金投资策略和运作分析

2010 年在国际形势风云变幻，国内经济转型压力空前的大背景下，A 股不少传统行业出现了当期基本面和盈利预期的落差，而大量出现的新兴行业也面临着成长预期和估值的纠结，在各种矛盾因素的激烈碰撞中，A 股市场跌宕起伏，反映了经济结构的深刻变化。

2010 年上半年宏观经济数据良好，但部分行业短期过热招致管理层宏观调控，受此影响，A 股市场明显分化，以生物医药、电子元器件、信息设备为代表的中小市值股票延续 2009 年 10 月份以来的趋势继续上涨，而以金融、房地产、机械、汽车为代表的传统蓝筹股显著下跌，在 2010 年 4 月初，质地和成长性较好的中小盘股票动态市盈率普遍在 60 倍，而以银行为典型的蓝筹股估值已调整到 2006 年水平，大小盘估值差距创下 2005 年以来的新高，股指期货的出现也未能引来风格转换。下半年尽管大小盘表现相对差距缩小，但中小盘股票仍持续强于大盘股，煤炭、地产、银行、航空、有色在 10 月份曾有过非常猛烈的上涨，后又趋于平庸，医药、食品饮料等稳定增长类股票在 10 月份风格切换中迅速下跌，后又逐步走出上涨行情。综合全年走势，A 股市场的投资者更关注企业未来的盈利变化趋势和潜力，估值在投资的决策过程中仅占很小的一部份。

本基金上半年遵循资产泡沫和经济复苏这两条主线，重仓配置了金融地产以及人民币升值主题相关的行业和个股，尽管实体经济的表现符合预期，但市场对宏观调控的担忧压倒了基本面的好转，本基金所持股票损失较大。在第三季度，本基金在仓位上较为保守，对投资主题类股票的持谨慎态度，对医药类股票配置较低，基金业绩并未取得良好表现，尽管第四季度成功参与了 10 月份的大小盘风格转换的短暂行情，后重点配置了电子元器件、海洋工程装备等子板块，获得了较好收益，全年业绩表现不甚理想。

4.4.2 报告期内基金的业绩表现

本报告期内，本基金的净值增长率为 3.98%，业绩比较基准收益率为 4.25%。

4.5 管理人对宏观经济、证券市场及行业走势的简要展望

总结全年，我们清楚地认识到 A 股市场永恒的主题是成长，尤其是在经济转型期，新的行业不断涌现，老的行业面临逐步但却确定的趋势性变动，展望 2011 年，A 股的局面似曾相识，当期基本面、成长预期和估值依旧交织在一起，全球范围内经济步入复苏和定量宽松政策退出可能同时发生，在通胀预期强烈的影响下，国内宏观政策可能出现较大变化。本基金认为未来一段时间内 A 股市场在大盘股整体估值便宜的状况下基本不存在大幅下跌空间，但对政策变动的担忧可能压制整体估值，尤其是传统周期性板块的估值，同时资金面的趋紧也不可能让大多数概念股持续上涨，因此我们认为 2011 年 A 股的投资形势较为复杂，不同板块和同板块内的股票可能面临较大分化，本基金拟保持较为均衡的行业配置，同时努力精选质地优良、未来有较大成长潜力、符合经济转型产业升级的中长期趋势，短期成长可期的公司股票，长期持有以赚取超额收益。

4.6 管理人内部有关本基金的监察稽核工作情况

本报告期内，基金管理人在内部监察工作中本着一切合法合规运作的指导思想、以保障基金份额持有人利益为宗旨，由独立于各业务部门的内部监察人员对公司的经营管理、基金的投资运作及员工的行为规范等方面进行定期和不定期检查，发现问题及时督促有关部门进行整改，并定期制作监察报告报公司管理层。具体来说，报告期内基金管理人的内部监察工作重点集中于以下几个方面：

(1) 随着相关法律法规的相继公布和实施，监管机构对基金行业的管理也日趋细化和深化。公司对合规经营和风险防范十分重视，为此，公司密切关注监管部门所颁布的各项最新的法律法规，紧跟监管机构的步伐，组织相应部门学习并贯彻落实相应法规。除及时对新进员工进行合规培训外，还在新的法律法规出台时安排了相关法律培训，使员工加深对法律法规及公司规范的理解，力求加强员工的合规意识。

(2) 报告期内，中国证监会基金部、上海证监局和中国证券业协会等陆续出台或更新了多个重要法规和通知，包括《关于进一步优化基金审核工作有关问题的通知》、《证券投资基金评价业务管理暂行办法》、《证券投资基金评价业务自律管理规则》、《证券投资基金销售人员从业资质管理规则》、《证券投资基金参与股指期货交易指引》、《证券期货业反洗钱工作实施办法》、《关于加强从业人员执业注册管理工作的通知》等，不难看出监管机构对基金行业的管理日趋细化和深化。公司在监管机构的指导下把对合规经营、市场销售和风险防范等各方面提到了前所未有的高度，组织相应部门学习并贯彻落实相应法规，业务得到不断规范，内部控制不断加强。此外，今年证监会的监管重点仍然侧重于对投研人员的管理和“内幕交易、利益输送、不公平对待不同基金财产”三条底线的贯彻情况，公司对

此高度重视，多次向公司员工重申监管精神。

(3) 通过各部门的定期自查、监察部门的定期/不定期的抽查，对公司业务的各个方面进行监督检查，包括基金投资、运作、销售以及信息披露等领域，以实现公司的合法合规经营，维护基金份额持有人、公司股东和公司的合法权益。

(4) 加强与托管行相关监督部门的日常联系。监察部门分别与托管银行的基金日常监督部门加强联系，确定了日常监督的工作方式、业务合作等，并完善日常监督方面的沟通与联系。

基金管理人将继续致力于维护一个有效率、效果的内部控制体系，以风险防范为核心，提高内部监察稽核工作的科学性和有效性，切实保障基金安全、合规运作。

4.7 管理人对报告期内基金估值程序等事项的说明

公司内部建立估值工作小组对证券估值负责。估值工作小组由公司基金事务部、投资组合管理部、交易部、监察稽核部、风险管理部、数量策略部、研究部部门经理组成，并根据业务分工履行相应的职责，所有成员都具备丰富的专业能力和估值经验，参与估值流程各方不存在重大利益冲突。基金经理不直接参与估值决策，估值决策由估值工作小组成员 1/2 以上多数票通过，数量策略部、研究部、投资组合管理部对估值决策必须达成一致，估值决策由公司总经理签署后生效。对于估值政策，公司和基金托管银行有充分沟通，积极商讨达成一致意见；对于估值结果，公司和基金托管银行有详细的核对流程，达成一致意见后才能对外披露。会计师事务所认可公司基金估值的政策和流程的适当性与合理性。

4.8 管理人对报告期内基金利润分配情况的说明

1、报告期内应分配的金额

根据法律法规的规定及《国联安德盛小盘精选证券投资基金基金合同》的约定，本基金报告期内无应分配金额。

2、报告期内已实施的利润分配情况

本基金报告期内无已实施的利润分配。

3、应分配但尚未实施的利润的相关金额或分配安排

本基金无应分配但尚未实施的利润。

§ 5 托管人报告

5.1 报告期内本基金托管人合规守信情况声明

2010年，本基金托管人在国联安德盛小盘精选证券投资基金的托管过程中，严格遵守《证券投资基金法》及其他法律法规和基金合同的有关规定，不存在任何损害基金份额持有人利益的行为，完全尽职尽责地履行了基金托管人应尽的义务。

5.2 托管人对报告期内本基金运作合规守信、净值计算、利润分配等情况的说明

2010年，国联安德盛小盘精选证券投资基金的管理人——国联安基金管理有限公司在国联安德盛小盘精选证券投资基金的投资运作、基金资产净值计算、基金份额申购赎回价格计算、基金费用开支等问题上，不存在任何损害基金份额持有人利益的行为，在各重要方面的运作严格按照基金合同的规定进行。本报告期内，国联安德盛小盘精选证券投资基金未进行利润分配。

5.3 托管人对本年度报告中财务信息等内容的真实、准确和完整发表意见

本托管人依法对国联安基金管理有限公司编制和披露的国联安德盛小盘精选证券投资基金2010年年度报告中财务指标、净值表现、利润分配情况、财务会计报告、投资组合报告等内容进行了核查，以上内容真实、准确和完整。

§ 6 审计报告

KPMG-B(2011)AR No.0011

国联安德盛小盘精选证券投资基金全体基金份额持有人：

我们审计了后附的国联安德盛小盘精选证券投资基金(以下简称“国联安德盛小盘基金”)财务报表，包括2010年12月31日的资产负债表、2010年度的利润表、所有者权益(基金净值)变动表以及财务报表附注。

6.1 管理层对财务报表的责任

按照中华人民共和国财政部颁布的企业会计准则、《证券投资基金会计核算业务指引》、《德盛小盘

精选证券投资基金基金合同》及中国证券监督管理委员会(以下简称“中国证监会”)允许的如财务报表附注所列示的基金行业实务操作的有关规定编制财务报表是国联安德盛小盘基金管理人国联安基金管理有限公司管理层的责任。这种责任包括：(1)设计、实施和维护与财务报表编制相关的内部控制，以使财务报表不存在由于舞弊或错误而导致的重大错报；(2)选择和运用恰当的会计政策；(3)作出合理的会计估计。

6.2 注册会计师的责任

我们的责任是在实施审计工作的基础上对财务报表发表审计意见。我们按照中国注册会计师审计准则的规定执行了审计工作。中国注册会计师审计准则要求我们遵守职业道德规范，计划和实施审计工作以对财务报表是否不存在重大错报获取合理保证。

审计工作涉及实施审计程序，以获取有关财务报表金额和披露的审计证据。选择的审计程序取决于注册会计师的判断，包括对由于舞弊或错误导致的财务报表重大错报风险的评估。在进行风险评估时，我们考虑与财务报表编制相关的内部控制，以设计恰当的审计程序，但目的并非对内部控制的有效性发表意见。审计工作还包括评价国联安基金管理有限公司管理层选用会计政策的恰当性和作出会计估计的合理性，以及评价财务报表的总体列报。

我们相信，我们获取的审计证据是充分、适当的，为发表审计意见提供了基础。

6.3 审计意见

我们认为，国联安德盛小盘基金财务报表已经按照中华人民共和国财政部颁布的企业会计准则、《证券投资基金会计核算业务指引》、《德盛小盘精选证券投资基金基金合同》及中国证监会允许的如财务报表附注所列示的基金行业实务操作的有关规定编制，在所有重大方面公允反映了国联安德盛小盘基金 2010 年 12 月 31 日的财务状况以及 2010 年度的经营成果和基金净值变动情况。

毕马威华振会计师事务所 注册会计师 钱晓英 王国蓓

上海市南京西路 1266 号恒隆广场

49-51 楼

2011-03-25

§ 7 年度财务报表

7.1 资产负债表

会计主体：国联安德盛小盘精选证券投资基金

报告截止日：2010 年 12 月 31 日

单位：人民币元

资产	附注号	本期末 2010年12月31日	上年度末 2009年12月31日
资产：			
银行存款	7.4.7.1	117,296,851.35	64,501,314.16
结算备付金		5,978,980.34	13,064,305.69
存出保证金		1,854,398.76	4,060,072.80
交易性金融资产	7.4.7.2	2,181,830,836.94	2,309,135,259.21
其中：股票投资		1,679,497,550.54	1,693,899,882.70
基金投资		-	-
债券投资		502,333,286.40	615,235,376.51
资产支持证券投资		-	-
衍生金融资产	7.4.7.3	-	2,356,380.75
买入返售金融资产	7.4.7.4	-	-
应收证券清算款		54,240,771.19	61,906,689.48
应收利息	7.4.7.5	5,121,889.58	12,655,054.34
应收股利		-	-
应收申购款		230,474.06	182,087.90
递延所得税资产		-	-
其他资产	7.4.7.6	-	14,086.12
资产总计		2,366,554,202.22	2,467,875,250.45
负债和所有者权益	附注号	本期末 2010年12月31日	上年度末 2009年12月31日
负债：			
短期借款		-	-
交易性金融负债		-	-
衍生金融负债		-	-
卖出回购金融资产款		-	-
应付证券清算款		77,706,276.98	-
应付赎回款		715,059.41	5,652,102.59
应付管理人报酬		2,868,193.92	3,141,421.66
应付托管费		478,032.33	523,570.26
应付销售服务费		-	-
应付交易费用	7.4.7.7	3,233,700.53	6,380,950.04
应交税费		2,341,140.30	1,393,034.50

应付利息		-	-
应付利润		-	-
递延所得税负债		-	-
其他负债	7.4.7.8	1,655,063.27	1,365,884.42
负债合计		88,997,466.74	18,456,963.47
所有者权益：			
实收基金	7.4.7.9	2,561,022,762.51	2,863,358,079.48
未分配利润	7.4.7.10	-283,466,027.03	-413,939,792.50
所有者权益合计		2,277,556,735.48	2,449,418,286.98
负债和所有者权益总计		2,366,554,202.22	2,467,875,250.45

注：报告截止日 2010 年 12 月 31 日，基金份额净值 0.889 元，基金份额总额 2,561,022,762.51 份。

7.2 利润表

会计主体：国联安德盛小盘精选证券投资基金

本报告期：2010 年 1 月 1 日至 2010 年 12 月 31 日

单位：人民币元

项目	附注号	本期 2010年1月1日至2010年12月 31日	上年度可比期间 2009年1月1日至2009年12 月31日
一、收入		142,589,386.68	970,458,189.79
1. 利息收入		15,939,435.53	20,530,893.64
其中：存款利息收入	7.4.7.11	805,647.55	1,291,394.11
债券利息收入		15,105,033.74	19,239,499.53
资产支持证券利息收入		-	-
买入返售金融资产收入		28,754.24	-
其他利息收入		-	-
2. 投资收益（损失以“-”填列）		141,346,433.74	781,975,213.61
其中：股票投资收益	7.4.7.12	112,172,159.36	759,945,145.24
基金投资收益		-	-
债券投资收益	7.4.7.13	18,222,248.88	9,124,964.24
资产支持证券投资收益		-	-
衍生工具收益	7.4.7.14	1,031,804.41	-
股利收益	7.4.7.15	9,920,221.09	12,905,104.13
3. 公允价值变动收益（损失以“-”号填列）	7.4.7.16	-14,708,470.07	167,792,869.79
4. 汇兑收益（损失以“-”号		-	-

填列)			
5.其他收入(损失以“-”号填列)	7.4.7.17	11,987.48	159,212.75
减:二、费用		58,867,947.31	78,666,447.90
1.管理人报酬		33,302,275.58	35,945,581.89
2.托管费		5,550,379.25	5,990,930.23
3.销售服务费		-	-
4.交易费用	7.4.7.18	19,483,064.51	36,153,464.75
5.利息支出		103,624.23	137,501.73
其中:卖出回购金融资产支出		103,624.23	137,501.73
6.其他费用	7.4.7.19	428,603.74	438,969.30
三、利润总额(亏损总额以“-”号填列)		83,721,439.37	891,791,741.89
减:所得税费用		-	-
四、净利润(净亏损以“-”号填列)		-	-

7.3 所有者权益(基金净值)变动表

会计主体:国联安德盛小盘精选证券投资基金

本报告期:2010年1月1日至2010年12月31日

单位:人民币元

项目	本期 2010年1月1日至2010年12月31日		
	实收基金	未分配利润	所有者权益合计
一、期初所有者权益(基金净值)	2,863,358,079.48	-413,939,792.50	2,449,418,286.98
二、本期经营活动产生的基金净值变动数(本期利润)	-	83,721,439.37	83,721,439.37
三、本期基金份额交易产生的基金净值变动数(净值减少以“-”号填列)	-302,335,316.97	46,752,326.10	-255,582,990.87
其中:1.基金申购款	17,689,179.98	-3,303,951.41	14,385,228.57
2.基金赎回款	-320,024,496.95	50,056,277.51	-269,968,219.44
四、本期向基金份额持有人分配利润产生的基金净值变动(净值减少以“-”号填列)	-	-	-
五、期末所有者权益(基金净值)	2,561,022,762.51	-283,466,027.03	2,277,556,735.48
项目	上年度可比期间 2009年1月1日至2009年12月31日		
	实收基金	未分配利润	所有者权益合计
一、期初所有者权益(基金净值)	3,312,657,065.99	-1,389,652,650.81	1,923,004,415.18
二、本期经营活动产生的基金净值变	-	891,791,741.89	891,791,741.89

动数(本期利润)			
三、本期基金份额交易产生的基金净值变动数(净值减少以“-”号填列)	-449,298,986.51	83,921,116.42	-365,377,870.09
其中：1.基金申购款	37,236,887.82	-8,987,179.23	28,249,708.59
2.基金赎回款	-486,535,874.33	92,908,295.65	-393,627,578.68
四、本期向基金份额持有人分配利润产生的基金净值变动(净值减少以“-”号填列)	-	-	-
五、期末所有者权益(基金净值)	2,863,358,079.48	-413,939,792.50	2,449,418,286.98

报告附注为财务报表的组成部分。

本报告序号 7.1 至 7.4，财务报表由下列负责人签署：

基金管理公司负责人：许小松，主管会计工作负责人：李柯，会计机构负责人：仲晓峰

7.4 报表附注

7.4.1 基金基本情况

国联安德盛小盘精选证券投资基金(以下简称“本基金”)经中国证券监督管理委员会(以下简称“中国证监会”)《关于同意德盛小盘精选证券投资基金设立的批复》(证监基金字[2004]19号文)批准，由国联安基金管理有限公司依照《中华人民共和国证券投资基金法》及其配套规则和《国联安德盛小盘精选证券投资基金基金合同》发售，基金合同于 2004 年 4 月 12 日生效。本基金为契约型开放式，存续期限不定，首次设立募集规模为 8,324,975,786.82 份基金份额。本基金的基金管理人为国联安基金管理有限公司，基金托管人为中国工商银行股份有限公司。

根据《中华人民共和国证券投资基金法》及其配套规则、《国联安德盛小盘精选证券投资基金基金合同》和《国联安德盛小盘精选证券投资基金招募说明书(更新)》的有关规定，本基金的投资范围为具有良好流动性的金融工具，包括国内依法发行上市的股票、债券及法律、法规或中国证监会允许基金投资的其他金融工具。在正常市场情况下，本基金投资组合的比例范围为：股票资产 20%-75%；债券资产 20%-65%；现金类资产 5%-15%。本基金的业绩比较基准为： $(60\% \times \text{天相小盘股指数} + 40\% \times \text{天相中盘股指数}) \times 60\% + \text{上证国债指数} \times 40\%$ 。

根据《证券投资基金信息披露管理办法》，本基金定期报告在公开披露的第二个工作日，报中国证监会和基金管理人主要办公场所所在地中国证监会派出机构备案。

7.4.2 会计报表的编制基础

本基金按照财政部颁布的企业会计准则、中国证券业协会于 2007 年颁布的《证券投资基金会计核算业务指引》、《国联安德盛小盘精选证券投资基金基金合同》及中国证监会允许的如财务报表附注 7.4.4

所列示的基金行业实务操作的规定编制年度财务报表。

7.4.3 遵循企业会计准则及其他有关规定的声明

本财务报表符合中华人民共和国财政部(以下简称“财政部”)于 2006 年 2 月 15 日颁布的《企业会计准则-基本准则》和 38 项具体会计准则、其后颁布的企业会计准则应用指南、企业会计准则解释以及其他相关规定(以下合称“企业会计准则”)的要求,真实、完整地反映了本基金的财务状况、经营成果和基金净值变动情况。

此外本财务报表同时符合如财务报表附注 7.4.2 所列示的其他有关规定的要求。

7.4.4 重要会计政策和会计估计

7.4.4.1 会计年度

本基金的会计年度自公历 1 月 1 日起至 12 月 31 日止。

7.4.4.2 记账本位币

本基金的记账本位币为人民币。本基金编制财务报表采用的货币为人民币。

7.4.4.3 金融资产和金融负债的分类

金融资产在初始确认时按基金对金融资产的持有意图和持有能力分类为:以公允价值计量且其变动计入当期损益的金融资产、应收款项、可供出售金融资产及持有至到期投资。本基金目前持有的股票投资、债券投资和衍生工具(主要为权证投资)均划分为以公允价值计量且其变动计入当期损益的金融资产;其他金融资产划分为应收款项,暂无金融资产划分为可供出售金融资产或持有至到期投资。除衍生工具所产生的金融资产外,以公允价值计量且其变动计入当期损益的金融资产在资产负债表中以交易性金融资产列示。衍生工具所产生的金融资产在资产负债表中以衍生金融资产列示。

金融负债在初始确认时按承担负债的目的分类为:以公允价值计量且其变动计入当期损益的金融负债及其他金融负债。本基金目前暂无划分为以公允价值计量且其变动计入当期损益的金融负债。除衍生工具所产生的金融负债外,以公允价值计量且其变动计入当期损益的金融负债在资产负债表中以交易性金融负债列示。衍生工具所产生的金融负债在资产负债表中以衍生金融负债列示。

7.4.4.4 金融资产和金融负债的初始确认、后续计量和终止确认

(a) 以公允价值计量且其变动计入当期损益的金融资产

(i) 股票投资

买入股票于交易日确认为股票投资。股票投资成本按交易日股票的公允价值确认,取得时发生的相关交易费用直接计入当期损益。收到股权分置改革过程中由非流通股股东支付的现金对价于股权分置方案实施复牌日冲减股票投资成本。

卖出股票于交易日确认股票投资收益/(损失)。出售股票的成本按移动加权平均法于交易日结转。

(ii) 债券投资

买入交易所或银行间的债券均于交易日确认为债券投资。债券投资成本按交易日债券的公允价值确认，取得时发生的相关交易费用直接计入当期损益，上述公允价值不包含债券起息日或上次除息日至购买日止的利息(作为应收利息单独核算)。

认购新发行的分离交易可转债于获配日按支付的全部价款确认为债券投资，于权证实际取得日按附注 7.4.4.4(a)(iii)所示的方法单独核算权证成本，并相应调整债券投资成本。

卖出债券于交易日确认债券投资收益/(损失)。出售债券的成本按移动加权平均法结转。

(iii) 权证投资

买入权证于交易日确认为权证投资。权证投资成本按交易日权证的公允价值确认，取得时发生的相关交易费用直接计入当期损益。因认购新发行的分离交易可转债而取得的权证在实际取得日，按权证公允价值占分离交易可转债全部公允价值的比例将购买分离交易可转债实际支付全部价款的一部分确认为权证投资成本。获赠权证(包括配股权证)在除权日，按持有的股数及获赠比例计算并记录增加的权证数量。

卖出权证于交易日确认衍生工具收益/(损失)。出售权证的成本按移动加权平均法于交易日结转。

(b) 应收款项

应收款项是指在活跃市场中没有报价、回收金额固定或可确定的非衍生金融资产。

应收款项以公允价值作为初始确认金额，采用实际利率法以摊余成本进行后续计量，直线法与实际利率法确定的金额差异较小的可采用直线法，其中买入返售金融资产以融出资金应付或实际支付的总额作为初始确认金额，相关交易费用计入初始成本。

(c) 其他金融负债

其他金融负债是指除以公允价值计量且其变动计入当期损益的金融负债以外的金融负债。

其他金融负债按公允价值作为初始确认金额，采用实际利率法以摊余成本进行后续计量，直线法与实际利率法确定的金额差异较小的可采用直线法，其中卖出回购金融资产款以融入资金应收或实际收到的总额作为初始确认金额，相关交易费用计入初始成本。

7.4.4.5 金融资产和金融负债的估值原则

对存在活跃市场的投资品种，如估值日有市价的，采用市价确定公允价值；估值日无市价，但最近交易日后经济环境未发生重大变化且证券发行机构未发生影响证券价格的重大事件的，采用最近交易市价确定公允价值，如估值日无市价，且最近交易日后经济环境发生了重大变化或证券发行机构发生了影响证券价格的重大事件，使潜在估值调整对前一估值日的基金资产净值的影响在 0.25% 以上的，参考类似投资品种的现行市价及重大变化等因素，调整最近交易市价，确定公允价值。

当投资品种不再存在活跃市场,且其潜在估值调整对前一估值日的基金资产净值的影响在 0.25% 以上的,应采用市场参与者普遍认同,且被以往市场实际交易价格验证具有可靠性的估值技术,确定投资品种的公允价值。

公允价值是指在公平交易中熟悉情况的交易双方自愿进行资产交换或者债务清偿的金额。估值技术包括参考熟悉情况并自愿交易的各方最近进行的市场交易中使用的价格、参照实质上相同的其他金融工具的当前公允价值、现金流量折现法和期权定价模型等。

本基金的金融资产和金融负债以上述原则确定的公允价值进行估值,另外对金融资产的特殊情况处理如下:

(a) 股票投资

(i) 对因特殊事项长期停牌的股票,如该停牌股票对基金资产净值产生重大影响,则采用《中国证券业协会基金估值工作小组关于停牌股票估值的参考方法》提供的指数收益法估值。即在估值日,以公开发布的相应行业指数的日收益率作为该股票的收益率计算该股票当日的公允价值。

(ii) 送股、转增股、配股和公开增发新股等未上市的股票,按估值日在证券交易所上市的同一股票的收盘价估值;该日无交易的,以最近一日的收盘价估值。

(iii) 首次公开发行未上市的股票,采用估值技术确定公允价值,在估值技术难以可靠计量公允价值的情况下,按成本估值。

(iv) 首次公开发行有明确锁定期的股票,同一股票在交易所上市后,按交易所上市的同一股票的收盘价估值。

(v) 非公开发行有明确锁定期的股票,若在证券交易所上市的同一股票的收盘价低于非公开发行股票初始投资成本,按估值日证券交易所上市的同一股票的收盘价估值;若在证券交易所上市的同一股票的收盘价高于非公开发行股票的初始投资成本,其两者之间的差价按锁定期内已经过交易天数占锁定期内总交易天数的比例确认为估值增值。

(b) 债券投资

(i) 交易所上市实行净价列示的债券按估值原则确认的相应交易日的收盘价估值,交易所上市未实行净价列示的债券按估值原则确认的相应交易日的收盘价减去债券收盘价中所含的债券应收利息得到的净价进行估值。

(ii) 对交易所发行未上市的国债、企业债、公司债,按成本估值;对在交易所发行未上市的可转换证券,自债券确认日至上市期间的每个估值日,按证券业协会下证券投资基金估值工作小组公布的参考价格估值。

(iii) 全国银行间债券市场交易的债券根据行业协会指导的处理标准或意见并综合考虑市场成交

价、市场报价、流动性及收益率曲线等因素确定其公允价值进行估值。对全国银行间债券市场未上市，且中央国债登记结算公司未提供估值价格的债券，在发行利率与二级市场利率不存在明显差异，未上市期间市场利率没有发生大的变动的情况下，按成本估值。

(iv) 同一债券同时在两个或两个以上市场交易的，按债券所处的市场分别估值。

(c) 权证投资

(i) 首次公开发行未上市的权证，采用估值技术确定公允价值，在估值技术难以可靠计量公允价值的情况下，按成本估值。

(ii) 配售及认购分离交易可转债所获得的权证自实际取得日至在交易所上市交易前，采用估值技术确定公允价值。如估值技术难以可靠计量，则按成本计量。

(iii) 因持有股票而享有的配股权证以及停止交易但未行权的权证按采用估值技术确定的公允价值估值。

如有确凿证据表明按上述方法进行估值不能客观反映其公允价值的，基金管理人可根据具体情况与基金托管人商定后，按最能反映公允价值的价格估值。

相关法律法规以及监管部门有强制规定的，从其规定。如有新增事项，按国家最新规定估值。

实际成本与估值的差异计入“公允价值变动收益/(损失)”科目。

7.4.4.6 金融资产和金融负债的抵销

本基金持有的资产和承担的负债基本为金融资产和金融负债。当本基金依法有权抵销债权债务且交易双方准备按净额结算时，金融资产与金融负债按抵销后的净额在资产负债表列示。

7.4.4.7 实收基金

实收基金为对外发行基金份额所募集的总金额在扣除损益平准金分摊部分后的余额。由于基金份额拆分引起的实收基金份额变动于基金份额拆分日根据拆分前的基金份额数及确定的拆分比例计算认列。由于申购和赎回引起的实收基金份额变动分别于基金申购确认日及基金赎回确认日认列。上述申购和赎回分别包括基金转换所引起的转入基金的实收基金增加和转出基金的实收基金减少。

7.4.4.8 损益平准金

损益平准金核算在基金份额发生变动时，申购、赎回、转入、转出及红利再投资等款项中包含的未分配利润和公允价值变动损益，包括已实现损益平准金和未实现损益平准金。已实现损益平准金指根据交易申请日申购或赎回款项中包含的按累计未分配的已实现损益占基金净值比例计算的金额。未实现损益平准金指根据交易申请日申购或赎回款项中包含的按累计未分配的未实现损益占基金净值比例计算的金额。损益平准金于基金申购确认日或基金赎回确认日进行确认和计量，并于年末全额转入“未分配利润/(累计亏损)”。

7.4.4.9 收入/(损失)的确认和计量

股票投资收益/(损失)于卖出交易日按卖出股票成交金额与其成本的差额确认。

债券投资收益/(损失)于卖出交易日按卖出债券成交金额与其成本和应收利息的差额确认。

衍生工具收益/(损失)于卖出交易日按卖出权证成交金额与其成本的差额确认。

股利收益按上市公司宣告的分红派息比例计算的金额扣除应由上市公司代扣代缴的个人所得税后的净额于除权除息日确认。

债券利息收入按债券投资的票面价值与票面利率计算的金额扣除应由发行债券的企业代扣代缴的个人所得税(适用于企业债和可转债等)后的净额确认,在债券实际持有期内逐日计提。贴息债视同到期一次性还本付息的附息债,根据其发行价、到期价和发行期限按直线法推算内含票面利率后,逐日计提利息收入。如票面利率与实际利率出现重大差异,按实际利率计算利息收入。

存款利息收入按存款本金与适用利率逐日计提。

买入返售金融资产收入按到期应收或实际收到的金额与初始确认金额的差额,在回购期内按实际利率法逐日确认,直线法与实际利率法确定的收入差异较小的可采用直线法。

公允价值变动收益/(损失)核算基金持有的采用公允价值模式计量的交易性金融资产、衍生金融资产、交易性金融负债等公允价值变动形成的应计入当期损益的利得或损失。

7.4.4.10 费用的确认和计量

根据《国联安德盛小盘股票证券投资基金基金合同》的规定,基金管理人报酬按前一日基金资产净值 1.5%的年费率逐日计提。

根据《国联安德盛小盘股票证券投资基金基金合同》的规定,基金托管费按前一日基金资产净值 0.25%的年费率逐日计提。

本基金的交易费用用于进行股票、债券、权证等交易发生时按照确定的金额确认。

本基金的利息支出按资金的本金和适用利率逐日计提。

卖出回购金融资产利息支出按到期应付或实际支付的金额与初始确认金额的差额,在回购期内以实际利率法逐日确认,直线法与实际利率法确定的支出差异较小的可采用直线法。

本基金的其他费用如不影响估值日基金份额净值小数点后第四位,发生时直接计入基金损益;如果影响基金份额净值小数点后第四位的,应采用待摊或预提的方法,待摊或预提计入基金损益。

7.4.4.11 基金的收益分配政策

每一基金份额享有同等分配权。本基金收益分配采用现金分红或红利再投资方式,基金份额持有人可选择现金分红或将现金红利按红利发放日的基金份额净值自动转为基金份额进行再投资,基金份额持有人事先未做出选择的,本基金默认的收益分配方式为现金分红。在符合有关基金分红条件的前

前提下，本基金收益分配每年至少 1 次，年度收益分配比例不低于该年度基金净收益的 90%。但若基金合同生效不满 3 个月，可不进行收益分配。如果基金投资当年出现净亏损，则不进行收益分配。基金当年收益应先弥补上一年度亏损后，方可进行当年收益分配。基金收益分配后基金份额净值不能低于面值。经宣告的拟分配基金收益于分红除权日从持有人权益转出。

7.4.5 会计政策和会计估计变更以及差错更正的说明

7.4.5.1 会计政策变更的说明

本基金在本年度未发生重大会计政策变更。

7.4.5.2 会计估计变更的说明

本基金在本年度未发生重大会计估计变更。

7.4.5.3 差错更正的说明

本基金在本年度未发生过会计差错。

7.4.6 税项

根据财税字[1998]55 号文、[2001]61 号文《关于证券投资基金税收问题的通知》、财税字[2002]128 号文《关于开放式证券投资基金有关税收问题的通知》、财税[2004]78 号文《关于证券投资基金税收政策的通知》、财税[2005]102 号文《关于股息红利个人所得税有关政策的通知》、财税[2005]103 号文《关于股权分置试点改革有关税收政策问题的通知》、财税[2005]107 号文《关于股息红利有关个人所得税政策的补充通知》、财税[2007]84 号文《财政部国家税务总局关于调整证券(股票)交易印花税税率的通知》、财税[2008]1 号文《财政部、国家税务总局关于企业所得税若干优惠政策的通知》及其他相关税务法规和实务操作，本基金适用的主要税项列示如下：

- (a) 以发行基金方式募集资金，不属于营业税征收范围，不征收营业税。
- (b) 基金买卖股票、债券的投资收益暂免征收营业税和企业所得税。
- (c) 基金作为流通股股东在股权分置改革过程中收到由非流通股股东支付的股份、现金对价，暂免征收印花税、企业所得税和个人所得税。
- (d) 对基金取得的股票的股息、红利收入，债券的利息收入，由上市公司、发行债券的企业在向基金支付上述收入时代扣代缴 20% 的个人所得税，自 2005 年 6 月 13 日起，对个人投资者从上市公司取得的股票的股息、红利收入暂减按 50% 计算个人所得税。
- (e) 基金卖出股票按 0.1% 的税率缴纳股票交易印花税，买入股票不征收股票交易印花税。
- (f) 对投资者(包括个人和机构投资者)从基金分配中取得的收入，暂不征收个人所得税和企业所得税。

(2) 应交税费

债券利息收入所得税 2010年12月31日：2,341,140.30

2009年12月31日：1,393,034.50

该项系基金收到的债券发行人在支付债券利息时未代扣代缴的利息税部分。

7.4.7 重要财务报表项目的说明

7.4.7.1 银行存款

单位：人民币元

项目	本期末 2010年12月31日	上年度末 2009年12月31日
活期存款	117,296,851.35	64,501,314.16
定期存款	-	-
其他存款	-	-
合计	117,296,851.35	64,501,314.16

7.4.7.2 交易性金融资产

单位：人民币元

项目	本期末 2010年12月31日			
	成本	公允价值	公允价值变动	
股票	1,658,258,345.75	1,679,497,550.54	21,239,204.79	
债券	交易所市场	294,093,930.98	315,619,286.40	21,525,355.42
	银行间市场	190,312,533.55	186,714,000.00	-3,598,533.55
	合计	484,406,464.53	502,333,286.40	17,926,821.87
资产支持证券	-	-	-	
基金	-	-	-	
其他	-	-	-	
合计	2,142,664,810.28	2,181,830,836.94	39,166,026.66	
项目	上年度末 2009年12月31日			
	成本	公允价值	公允价值变动	
股票	1,647,837,913.95	1,693,899,882.70	46,061,968.75	
债券	交易所市场	96,978,890.71	98,569,376.51	1,590,485.80
	银行间市场	511,303,043.22	516,666,000.00	5,362,956.78
	合计	608,281,933.93	615,235,376.51	6,953,442.58
资产支持证券	-	-	-	
基金	-	-	-	
其他	-	-	-	
合计	2,256,119,847.88	2,309,135,259.21	53,015,411.33	

7.4.7.3 衍生金融资产/负债

单位：人民币元

项目	本期末 2010年12月31日			
	合同/名义 金额	公允价值		备注
		资产	负债	
利率衍生工具	-	-	-	-
货币衍生工具	-	-	-	-
权益衍生工具	-	-	-	-
权证投资	-	-	-	-
其他衍生工具	-	-	-	-
合计	-	-	-	-
项目	上年度末 2009年12月31日			
	合同/名义 金额	公允价值		备注
		资产	负债	
利率衍生工具	-	-	-	-
货币衍生工具	-	-	-	-
权益衍生工具	-	2,356,380.75	-	1497295. 35
其他衍生工具	-	-	-	-
合计	-	2,356,380.75	-	1497295. 35

注：此处备注列示的是权证资产的投资成本。

7.4.7.4 买入返售金融资产

7.4.7.4.1 各项买入返售金融资产期末余额

本基金于 2010 年末未持有买入返售金融资产。(2009 年末余额：无)

7.4.7.4.2 期末买断式逆回购交易中取得的债券

本基金于 2010 年末未持有买断式逆回购交易中取得的债券。(2009 年末余额：无)

7.4.7.5 应收利息

单位：人民币元

项目	本期末 2010年12月31日	上年度末 2009年12月31日
应收活期存款利息	17,125.13	16,547.66
应收定期存款利息	-	-
应收其他存款利息	-	-
应收结算备付金利息	2,092.70	4,572.50
应收债券利息	5,102,637.15	12,633,899.58
应收买入返售证券利息	-	-
应收申购款利息	-	-
其他	34.60	34.60

合计	5,121,889.58	12,655,054.34
----	--------------	---------------

注：此处其他列示基金存于上交所与深交所的权证交易保证金的期末应收利息。

7.4.7.6 其他资产

单位：人民币元

项目	本期末 2010年12月31日	上年度末 2009年12月31日
其他应收款	-	14,086.12
待摊费用	-	-
合计	-	14,086.12

注：此处其他应收款列示的是 2009 年应收印花税返还的金额。

7.4.7.7 应付交易费用

单位：人民币元

项目	本期末 2010年12月31日	上年度末 2009年12月31日
交易所市场应付交易费用	3,233,050.53	6,379,313.24
银行间市场应付交易费用	650.00	1,636.80
合计	3,233,700.53	6,380,950.04

7.4.7.8 其他负债

单位：人民币元

项目	本期末 2010年12月31日	上年度末 2009年12月31日
应付券商交易单元保证金	1,250,000.00	1,250,000.00
应付赎回费	63.27	884.42
预提审计费用	105,000.00	115,000.00
预提信息披露费	300,000.00	-
合计	1,655,063.27	1,365,884.42

7.4.7.9 实收基金

金额单位：人民币元

项目	本期 2010年1月1日至2010年12月31日	
	基金份额(份)	账面金额
上年度末	2,863,358,079.48	2,863,358,079.48
本期申购	17,689,179.98	17,689,179.98
本期赎回(以“-”号填列)	-320,024,496.95	-320,024,496.95
本期末	2,561,022,762.51	2,561,022,762.51

注：此处申购含转换入份额，赎回含转换出份额。

7.4.7.10 未分配利润

单位：人民币元

项目	已实现部分	未实现部分	未分配利润合计
上年度末	-118,055,329.92	-295,884,462.58	-413,939,792.50
本期利润	98,429,909.44	-14,708,470.07	83,721,439.37
本期基金份额交易产生的变动数	16,385,592.29	30,366,733.81	46,752,326.10
其中：基金申购款	-881,830.76	-2,422,120.65	-3,303,951.41
基金赎回款	17,267,423.05	32,788,854.46	50,056,277.51
本期已分配利润	-	-	-
本期末	-3,239,828.19	-280,226,198.84	-283,466,027.03

7.4.7.11 存款利息收入

单位：人民币元

项目	本期 2010年1月1日至2010年12月31日	上年度可比期间 2009年1月1日至2009年12月31日
活期存款利息收入	728,731.67	1,176,095.36
定期存款利息收入	-	-
其他存款利息收入	-	-
结算备付金利息收入	75,640.18	113,885.83
其他	1,275.70	1,412.92
合计	805,647.55	1,291,394.11

注：此处其他列示的是基金上交所与深交所权证交易保证金利息以及基金申购款滞留利息。

7.4.7.12 股票投资收益

单位：人民币元

项目	本期 2010年1月1日至2010年12月31日	上年度可比期间 2009年1月1日至2009年12月31日
卖出股票成交总额	6,459,130,038.03	11,981,713,141.94
减：卖出股票成本总额	6,346,957,878.67	11,221,767,996.70
买卖股票差价收入	112,172,159.36	759,945,145.24

7.4.7.13 债券投资收益

单位：人民币元

项目	本期 2010年1月1日至2010年12月31日	上年度可比期间 2009年1月1日至2009年12月31日
卖出债券（债转股及债券到期兑付）成交总额	879,302,910.09	823,991,603.68
减：卖出债券（债转股及债券到期兑付）成本总额	851,808,414.55	799,967,805.11
减：应收利息总额	9,272,246.66	14,898,834.33

债券投资收益	18,222,248.88	9,124,964.24
--------	---------------	--------------

7.4.7.14 衍生工具收益

7.4.7.14.1 衍生工具收益——买卖权证差价收入

单位：人民币元

项目	本期 2010年1月1日至2010年12月31日	上年度可比期间 2009年1月1日至2009年12月31日
卖出权证成交总额	2,529,099.76	-
减：卖出权证成本总额	1,497,295.35	-
买卖权证差价收入	1,031,804.41	-

7.4.7.15 股利收益

单位：人民币元

项目	本期 2010年1月1日至2010年12月31日	上年度可比期间 2009年1月1日至2009年12月31日
股票投资产生的股利收益	9,920,221.09	12,905,104.13
基金投资产生的股利收益	-	-
合计	9,920,221.09	12,905,104.13

7.4.7.16 公允价值变动收益

单位：人民币元

项目名称	本期 2010年1月1日至2010年12月31日	上年度可比期间 2009年1月1日至2009年12月31日
1. 交易性金融资产	-13,849,384.67	166,933,784.39
——股票投资	-24,822,763.96	179,431,729.96
——债券投资	10,973,379.29	-12,497,945.57
——资产支持证券投资	-	-
——基金投资	-	-
2. 衍生工具	-859,085.40	859,085.40
——权证投资	-859,085.40	859,085.40
3. 其他	-	-
合计	-14,708,470.07	167,792,869.79

7.4.7.17 其他收入

单位：人民币元

项目	本期 2010年1月1日至2010年12月31日	上年度可比期间 2009年1月1日至2009年12月31日
基金赎回费收入	11,453.01	137,140.23
基金转换费收入	534.47	7,343.10
其他	-	14,729.42
合计	11,987.48	159,212.75

注：本基金赎回费和转换费的 25% 归入基金资产。

7.4.7.18 交易费用

单位：人民币元

项目	本期 2010年1月1日至2010年12月31日	上年度可比期间 2009年1月1日至2009年12月31日
交易所市场交易费用	19,478,964.51	36,149,014.75
银行间市场交易费用	4,100.00	4,450.00
合计	19,483,064.51	36,153,464.75

7.4.7.19 其他费用

单位：人民币元

项目	本期 2010年1月1日至2010年12月31日	上年度可比期间 2009年1月1日至2009年12月31日
审计费用	105,000.00	115,000.00
信息披露费	300,000.00	300,000.00
其他	23,603.74	23,969.30
合计	428,603.74	438,969.30

7.4.8 或有事项、资产负债表日后事项的说明

7.4.8.1 或有事项

截至本财务报告批准报出日，本基金没有需要在财务报表附注中说明的或有事项。

7.4.8.2 资产负债表日后事项

截至本财务报告批准报出日，本基金没有需要在财务报表附注中说明的资产负债表日后事项。

7.4.9 关联方关系

关联方名称	与本基金的关系
国联安基金管理有限公司	基金管理人
中国工商银行股份有限公司(“工商银行”)	基金托管人
国泰君安证券股份有限公司(“国泰君安”)	基金管理人的股东
安联集团	基金管理人的股东
中德安联人寿保险有限公司(“中德安联”)	基金管理人的股东控制的公司

7.4.10 本报告期及上年度可比期间的关联方交易

下述关联交易均根据正常的商业交易条件进行，并以一般交易价格为定价基础。

7.4.10.1 通过关联方交易单元进行的交易

7.4.10.1.1 股票交易

金额单位：人民币元

关联方名称	本期 2010年1月1日至2010年12月31日		上年度可比期间 2009年1月1日至2009年12月31日	
	成交金额	占当期股票成交总额的比例	成交金额	占当期股票成交总额的比例
国泰君安	1,327,633,066.96	10.43%	637,076,190.44	2.71%

7.4.10.1.2 债券交易

金额单位：人民币元

关联方名称	本期 2010年1月1日至2010年12月31日		上年度可比期间 2009年1月1日至2009年12月31日	
	成交金额	占当期债券成交总额的比例	成交金额	占当期债券成交总额的比例
国泰君安	128,147,796.12	18.55%	-	-

7.4.10.1.3 应支付关联方的佣金

金额单位：人民币元

关联方名称	本期 2010年1月1日至2010年12月31日			
	当期佣金	占当期佣金总量的比例	期末应付佣金余额	占期末应付佣金总额的比例
国泰君安	1,128,482.95	10.63%	-	-
关联方名称	上年度可比期间 2009年1月1日至2009年12月31日			
	当期佣金	占当期佣金总量的比例	期末应付佣金余额	占期末应付佣金总额的比例
国泰君安	541,510.58	2.75%	379,848.60	5.95%

注：股票交易佣金计提标准如下：

深圳证券交易所交易佣金=买(卖)成交金额×1‰-清算库中买(卖)经手费

上海证券交易所交易佣金=买(卖)成交金额×1‰-买(卖)经手费-买(卖)证管费

上述交易佣金比率均在合理商业条款范围内收取，并符合行业标准。

根据《证券研究服务协议》，本基金管理人在租用国泰君安证券股份有限公司证券交易专用交易单元进行股票及债券交易的同时，还从国泰君安证券股份有限公司获得证券研究综合服务。

7.4.10.2 关联方报酬

7.4.10.2.1 基金管理费

单位：人民币元

项目	本期	上年度可比期间
----	----	---------

	2010年1月1日至2010年12月31日	2009年1月1日至2009年12月31日
当期发生的基金应支付的管理费	33,302,275.58	35,945,581.89
其中：支付销售机构的客户维护费	4,778,350.21	5,162,917.74

注：支付基金管理人国联安基金管理有限公司的基金管理费按前一日基金资产净值 1.5%的年费率计提，逐日累计至每月月底，按月支付。计算公式为：

$$\text{日基金管理费} = \text{前一日基金资产净值} \times 1.5\% / \text{当年天数}$$

7.4.10.2 基金托管费

单位：人民币元

项目	本期	上年度可比期间
	2010年1月1日至2010年12月31日	2009年1月1日至2009年12月31日
当期发生的基金应支付的托管费	5,550,379.25	5,990,930.23

注：支付基金托管人工商银行的基金托管费按前一日基金资产净值 0.25%的年费率计提，逐日累计至每月月底，按月支付。计算公式为：

$$\text{日基金托管费} = \text{前一日基金资产净值} \times 0.25\% / \text{当年天数}$$

7.4.10.3 与关联方进行银行间同业市场的债券(含回购)交易

本基金在本年度与上年度均未与关联方通过银行间同业市场进行债券(含回购)交易。

7.4.10.4 各关联方投资本基金的情况

7.4.10.4.1 报告期内基金管理人运用固有资金投资本基金的情况

本基金的管理人在本年度与上年度均未持有过本基金，

7.4.10.4.2 报告期末除基金管理人之外的其他关联方投资本基金的情况

其他关联方于本年末及上年末均未持有本基金。

7.4.10.5 由关联方保管的银行存款余额及当期产生的利息收入

单位：人民币元

关联方名称	本期		上年度可比期间	
	2010年1月1日至2010年12月31日		2009年1月1日至2009年12月31日	
	期末余额	当期利息收入	期末余额	当期利息收入
工商银行	117,296,851.35	728,731.67	64,501,314.16	1,176,095.36

注：本基金通过“工商银行基金托管结算资金专用存款账户”转存于中国证券登记结算有限责任公司的结算备付金，于 2010 年 12 月 31 日的相关余额为人民币 5,978,980.34 元。(2009 年：人民币

13,064,305.69 元)

7.4.10.6 本基金在承销期内参与关联方承销证券的情况

本基金在本年度与上年度，均未在承销期内购入过由关联方承销的证券。

7.4.11 利润分配情况

2010 年度本基金未进行过利润分配。

7.4.12 期末（2010 年 12 月 31 日）本基金持有的流通受限证券

7.4.12.1 因认购新发/增发证券而于期末持有的流通受限证券

根据《证券发行与承销管理办法》，证券投资基金参与网下配售，应当承诺获得网下配售的股票持有期限不少于 3 个月，持有期自公开发行的股票上市之日起计算。基金通过网上申购获配的新股，从新股获配日至该新股上市日期间，为流通受限制而不能自由转让的资产。此外，基金还可作为特定投资者，认购由中国证监会《上市公司证券发行管理办法》规范的非公开发行股票，所认购的股票自发行结束之日起 12 个月内不得转让。

本基金本报告期末未持有因认购新发或增发证券而受上述规定约束的流通受限证券。

7.4.12.2 期末持有的暂时停牌等流通受限股票

本基金本报告期末未持有暂时停牌等流通受限股票。

7.4.12.3 期末债券正回购交易中作为抵押的债券

7.4.12.3.1 银行间市场债券正回购

截至本报告期末 2010 年 12 月 31 日止，基金从事银行间债券正回购交易形成的卖出回购证券款余额为 0 元。

7.4.12.3.2 交易所市场债券正回购

截至本报告期末 2010 年 12 月 31 日止，基金从事证券交易所债券正回购交易形成的卖出回购证券款余额为 0 元。

7.4.13 金融工具风险及管理

7.4.13.1 风险管理政策和组织架构

本基金金融工具的风险主要包括：

？ 信用风险

？ 流动性风险

？ 市场风险

本基金管理人制定了政策和程序来识别及分析这些风险，并设定适当的风险限额及内部控制流程，通过可靠的管理及信息系统持续监控上述各类风险。

本基金基金管理人的风险控制的组织体系分为三个层次：第一层次为董事会及督察长；第二层次为总经理、风险控制委员会、风险管理部及监察稽核部；第三层次为公司各业务相关部门对各自部门的风险控制。

风险管理的工作目标是通过建立并运用有效的策略、流程、方法和工具，识别和度量公司经营中所承受的投资风险、运作风险、信用风险等各类风险，向公司决策和管理层提供及时充分的风险报告，确保公司能对相关风险采取有效的防范控制和妥善的管理。

7.4.13.2 信用风险

信用风险是指基金在交易过程中因交易对手未履行合约责任，或者基金所投资证券之发行人出现违约、拒绝支付到期本息，导致基金资产损失和收益变化的风险。本基金均投资于具有良好信用等级的证券，且通过分散化投资以分散信用风险。本基金投资于一家公司发行的证券市值不超过基金资产净值的 10%，且本基金与由本基金管理人管理的其他基金共同持有一家公司的证券，不得超过该证券的 10%。

本基金在交易所进行的交易均与中国证券登记结算有限责任公司完成证券交收和款项清算，因此违约风险发生的可能性很小；本基金在进行银行间同业市场交易前均对交易对手进行信用评估，以控制相应的信用风险。

7.4.13.2.1 按短期信用评级列示的债券投资

本年度末及上年度末本基金均未持有短期信用债券投资。

7.4.13.2.2 按长期信用评级列示的债券投资

单位：人民币元

长期信用评级	本期末 2010年12月31日	上年末 2009年12月31日
AAA	138,133,877.80	40,645,790.10
AAA 以下	260,567,408.60	70,021,938.81
未评级	-	-
合计	398,701,286.40	110,667,728.91

注：上述表格列示中不含国债、央行票据、政策性金融债券等非信用债券投资。

根据中国人民银行 2006 年 3 月 29 日发布的“银发[2006]95 号”文《中国人民银行信用评级管理指导意见》，以及 2006 年 11 月 21 日发布的《信贷市场和银行间债券市场信用评级规范》等文件的有关规定，中长期债券信用等级划分成三等九级，分别用 AAA、AA、A、BBB、BB、B、CCC、CC 和 C 表示，其中，除 AAA 级、CCC 级(含)以下等级外，每一个信用等级可用“+”、“-”符号进行微调，表示略高或略低于本等级。

7.4.13.3 流动性风险

流动性风险是指基金所持金融工具变现的难易程度与可能遭受的损失。本基金的流动性风险一方面来自于投资品种所处的交易市场不活跃而带来的变现困难，另一方面来自于基金份额持有人可随时要求赎回其持有的基金份额。本基金所持大部分证券在证券交易所上市，其余亦可用于银行间同业市场交易，因此除在附注 7.4.12 中列示的部分基金资产流通暂时受限制不能自由转让的情况外，其余均能及时变现。此外，本基金可通过卖出回购金融资产方式借入短期资金应对流动性需求，其上限一般不超过基金持有的债券资产的公允价值。

本基金管理人每日预测本基金的流动性需求，并同时通过独立的风险管理部门设定流动性比例要求，对流动性指标进行持续的监测和分析。

7.4.13.4 市场风险

7.4.13.4.1 利率风险

利率风险是指基金的财务状况和现金流量受市场利率变动而发生波动的风险。本基金的生息资产主要为银行存款、结算备付金、存出保证金及债券投资等。本基金管理人每日对本基金面临的利率敏感性缺口进行监控。

7.4.13.4.1.1 利率风险敞口

单位：人民币元

本期末 2010年12 月31日	1个月以 内	1-3 个月	6个月 以内	3个月 -1年	6个月-1 年	1年以内	1-5年	5年以上	不计息	合计
资产										
银行存款	117,296,8 51.35	-	-	-	-	-	-	-	-	117,296,8 51.35
结算备付 金	5,978,980 .34	-	-	-	-	-	-	-	-	5,978,980 .34
存出保证 金	98,780.49	-	-	-	-	-	-	-	1,755,618 .27	1,854,398 .76
交易性金 融资产	-	-	-	304,848,4 51.40	-	-	118,423,8 35.00	79,061,00 0.00	1,679,497 ,550.54	2,181,830 ,836.94
衍生金融 资产	-	-	-	-	-	-	-	-	-	-
应收证券 清算款	-	-	-	-	-	-	-	-	54,240,77 1.19	54,240,77 1.19

应收利息	-	-	-	-	-	-	-	-	5,121,889.58	5,121,889.58
应收申购款	-	-	-	-	-	-	-	-	230,474.06	230,474.06
其他资产	-	-	-	-	-	-	-	-	-	-
资产总计	123,374,612.18	0.00	0.00	304,848,451.40	0.00	0.00	118,423,835.00	79,061,000.00	1,740,846,303.64	2,366,554,202.22
负债										
应付证券清算款	-	-	-	-	-	-	-	-	77,706,276.98	77,706,276.98
应付赎回款	-	-	-	-	-	-	-	-	715,059.41	715,059.41
应付管理人报酬	-	-	-	-	-	-	-	-	2,868,193.92	2,868,193.92
应付托管费	-	-	-	-	-	-	-	-	478,032.33	478,032.33
应付交易费用	-	-	-	-	-	-	-	-	3,233,700.53	3,233,700.53
应付税费	-	-	-	-	-	-	-	-	2,341,140.30	2,341,140.30
其他负债	-	-	-	-	-	-	-	-	1,655,063.27	1,655,063.27
负债总计	-	-	-	-	-	-	-	-	88,997,466.74	88,997,466.74
利率敏感度缺口	123,374,612.18	0.00	0.00	304,848,451.40	0.00	0.00	118,423,835.00	79,061,000.00	1,651,848,836.90	2,277,556,735.48
上年度末2009年12月31日	1个月以内	1-3个月	6个月以内	3个月-1年	6个月-1年	1年以内	1-5年	5年以上	不计息	合计
资产										
银行存款	64,501,314.16	-	-	-	-	-	-	-	-	64,501,314.16
结算备付金	13,064,305.69	-	-	-	-	-	-	-	-	13,064,305.69

存出保证金	98,780.49	-	-	-	-	-	-	-	3,961,292.31	4,060,072.80
交易性金融资产	-	70,232,000.00	-	21,468,128.81	-	-	464,583,647.60	58,951,600.10	1,693,899,882.70	2,309,135,259.21
衍生金融资产	-	-	-	-	-	-	-	-	2,356,380.75	2,356,380.75
应收证券清算款	-	-	-	-	-	-	-	-	61,906,689.48	61,906,689.48
应收利息	-	-	-	-	-	-	-	-	12,655,054.34	12,655,054.34
应收申购款	-	-	-	-	-	-	-	-	182,087.90	182,087.90
其他资产	-	-	-	-	-	-	-	-	14,086.12	14,086.12
资产总计	77,664,400.34	70,232,000.00	0.00	21,468,128.81	0.00	0.00	464,583,647.60	58,951,600.10	1,774,975,473.60	2,467,875,250.45
负债										
应付证券清算款	-	-	-	-	-	-	-	-	-	0.00
应付赎回款	-	-	-	-	-	-	-	-	5,652,102.59	5,652,102.59
应付管理人报酬	-	-	-	-	-	-	-	-	3,141,421.66	3,141,421.66
应付托管费	-	-	-	-	-	-	-	-	523,570.26	523,570.26
应付交易费用	-	-	-	-	-	-	-	-	6,380,950.04	6,380,950.04
应付税费	-	-	-	-	-	-	-	-	1,393,034.50	1,393,034.50
其他负债	-	-	-	-	-	-	-	-	1,365,884.42	1,365,884.42
负债总计	0.00	0.00	0.00	0.00	0.00	0.00	0.00	0.00	18,456,963.47	18,456,963.47
利率敏感度缺口	77,664,400.34	70,232,000.00	0.00	21,468,128.81	0.00	0.00	464,583,647.60	58,951,600.10	1,756,518,510.13	2,449,418,286.98

本期末 2010年12 月31日	1个月以 内	1-3 个月	6个月 以内	3个月 -1年	6个月-1 年	1年以内	1-5年	5年以上	不计息	合计
资产										
银行存款	117,296,8 51.35	-	-	-	-	-	-	-	-	117,296,8 51.35
结算备付 金	5,978,980 .34	-	-	-	-	-	-	-	-	5,978,980 .34
存出保证 金	98,780.4 9	-	-	-	-	-	-	-	1,755,61 8.27	1,854,398 .76
交易性金 融资产	-	-	-	25,160,00 0.00	-	-	163,187,1 44.40	313,986,1 42.00	1,679,497 ,550.54	2,181,830 ,836.94
衍生金融 资产	-	-	-	-	-	-	-	-	-	-
应收证券 清算款	-	-	-	-	-	-	-	-	54,240,77 1.19	54,240,77 1.19
应收利息	-	-	-	-	-	-	-	-	5,121,889 .58	5,121,889 .58
应收申购 款	-	-	-	-	-	-	-	-	230,474.0 6	230,474.0 6
其他资产	-	-	-	-	-	-	-	-	-	-
资产总计	123, 374,612. 18	-	-	25,160,00 0.00	-	-	163,187,1 44.40	313,986,1 42.00	1,740,84 6,303.64	2,366,554 ,202.22
负债										
应付证券 清算款	-	-	-	-	-	-	-	-	77,706,27 6.98	77,706,27 6.98
应付赎回 款	-	-	-	-	-	-	-	-	715,059.4 1	715,059.4 1
应付管理 人报酬	-	-	-	-	-	-	-	-	2,868,193 .92	2,868,193 .92
应付托管 费	-	-	-	-	-	-	-	-	478,032.3 3	478,032.3 3
应付交易 费用	-	-	-	-	-	-	-	-	3,233,700 .53	3,233,700 .53

应付税费	-	-	-	-	-	-	-	-	2,341,140.30	2,341,140.30
其他负债	-	-	-	-	-	-	-	-	1,655,063.27	1,655,063.27
负债总计	-	-	-	-	-	-	-	-	88,997,466.74	88,997,466.74
利率敏感度缺口	<u>123,374.612.18</u>	-	-	25,160,000.00	-	-	163,187,144.40	313,986,142.00	<u>1,651,848,836.90</u>	2,277,556,735.48
上年度末2009年12月31日	1个月以内	1-3个月	6个月以内	3个月-1年	6个月-1年	1年以内	1-5年	5年以上	不计息	合计
资产										
银行存款	64,501,314.16	-	-	-	-	-	-	-	-	64,501,314.16
结算备付金	13,064,305.69	-	-	-	-	-	-	-	-	13,064,305.69
存出保证金	98,780.49	-	-	-	-	-	-	-	3,961,292.31	4,060,072.80
交易性金融资产	-	70,232,000.00	-	21,468,128.81	-	-	464,583,647.60	58,951,600.10	1,693,899,882.70	2,309,135,259.21
衍生金融资产	-	-	-	-	-	-	-	-	2,356,380.75	2,356,380.75
应收证券清算款	-	-	-	-	-	-	-	-	61,906,689.48	61,906,689.48
应收利息	-	-	-	-	-	-	-	-	12,655,054.34	12,655,054.34
应收申购款	-	-	-	-	-	-	-	-	182,087.90	182,087.90
其他资产	-	-	-	-	-	-	-	-	14,086.12	14,086.12
资产总计	77,664,400.34	70,232,000.00	0.00	21,468,128.81	0.00	0.00	464,583,647.60	58,951,600.10	1,774,975,473.60	2,467,875,250.45
负债										
应付证券清算款	-	-	-	-	-	-	-	-	-	0.00

应付赎回款	-	-	-	-	-	-	-	-	5,652,102.59	5,652,102.59
应付管理人报酬	-	-	-	-	-	-	-	-	3,141,421.66	3,141,421.66
应付托管费	-	-	-	-	-	-	-	-	523,570.26	523,570.26
应付交易费用	-	-	-	-	-	-	-	-	6,380,950.04	6,380,950.04
应付税费	-	-	-	-	-	-	-	-	1,393,034.50	1,393,034.50
其他负债	-	-	-	-	-	-	-	-	1,365,884.42	1,365,884.42
负债总计	0.00	0.00	0.00	0.00	0.00	0.00	0.00	0.00	18,456,963.47	18,456,963.47
利率敏感度缺口	77,664,400.34	70,232,000.00	0.00	21,468,128.81	0.00	0.00	464,583,647.60	58,951,600.10	1,756,518,510.13	2,449,418,286.98

注：表中所示为本基金资产及交易形成负债的公允价值，并按照合约规定的重新定价日或到期日孰早者进行了分类。

7.4.13.4.1.2 利率风险的敏感性分析

假设	除市场利率以外的其他市场变量保持不变		
分析	相关风险变量的变动	对资产负债表日基金资产净值的影响金额（单位：人民币元）	
		本期末 2010年12月31日	上年度末 2009年12月31日
	市场利率下降25个基点	增加 1,908,866.49	增加 2,676,273.89
市场利率上升25个基点	减少 1,908,866.49	减少 2,676,273.89	

7.4.13.4.3 其他价格风险

其他价格风险是指基金所持金融工具的公允价值或未来现金流量因除市场利率和外汇汇率以外的市场价格因素变动而发生波动的风险。本基金主要投资于证券交易所上市的股票和债券以及银行间同业市场交易的债券，所面临的最大其他价格风险由所持有的金融工具的公允价值决定。本基金通过投资组合的分散化降低其他价格风险，并且本基金管理人每日对本基金所持有的证券价格实施监控。

7.4.13.4.3.1 其他价格风险敞口

金额单位：人民币元

项目	本期末	上年度末
----	-----	------

	2010年12月31日		2009年12月31日	
	公允价值	占基金资产净值比例 (%)	公允价值	占基金资产净值比例 (%)
交易性金融资产-股票投资	1,679,497,550.54	73.74	1,693,899,882.70	69.16
交易性金融资产-债券投资	502,333,286.40	22.06	615,235,376.51	25.12
衍生金融资产-权证投资	-	-	2,356,380.75	0.10
其他	-	-	-	-
合计	2,181,830,836.94	95.80	2,311,491,639.96	94.37

7.4.13.4.3.2 其他价格风险的敏感性分析

假设	除业绩比较基准以外的其他市场变量保持不变		
分析	相关风险变量的变动	对资产负债表日基金资产净值的影响金额 (单位:人民币元)	
		本期末 2010年12月31日	上年度末 2009年12月31日
	业绩比较基准上升 5%	增加 140,418,567.85	增加 126,924,643.93
	业绩比较基准下降 5%	减少 140,418,567.85	减少 126,924,643.93

§ 8 投资组合报告

8.1 期末基金资产组合情况

金额单位:人民币元

序号	项目	金额	占基金总资产的比例 (%)
1	权益投资	1,679,497,550.54	70.97
	其中:股票	1,679,497,550.54	70.97
2	固定收益投资	502,333,286.40	21.23
	其中:债券	502,333,286.40	21.23
	资产支持证券	-	-
3	金融衍生品投资	-	-
4	买入返售金融资产	-	-
	其中:买断式回购的买入返售金融资产	-	-
5	银行存款和结算备付金合计	123,275,831.69	5.21
6	其他各项资产	61,447,533.59	2.60
7	合计	2,366,554,202.22	100.00

8.2 期末按行业分类的股票投资组合

金额单位:人民币元

代码	行业类别	公允价值	占基金资产净值比例 (%)
A	农、林、牧、渔业	0.00	0.00
B	采掘业	29,783,863.35	1.31
C	制造业	732,406,039.38	32.16
C0	食品、饮料	0.00	0.00
C1	纺织、服装、皮毛	0.00	0.00
C2	木材、家具	0.00	0.00
C3	造纸、印刷	0.00	0.00
C4	石油、化学、塑胶、塑料	197,163,295.92	8.66
C5	电子	0.00	0.00
C6	金属、非金属	248,061,945.32	10.89
C7	机械、设备、仪表	287,180,798.14	12.61
C8	医药、生物制品	0.00	0.00
C99	其他制造业	0.00	0.00
D	电力、煤气及水的生产和供应业	0.00	0.00
E	建筑业	16,399,764.00	0.72
F	交通运输、仓储业	267,952,573.22	11.76
G	信息技术业	0.00	0.00
H	批发和零售贸易	111,379,041.30	4.89
I	金融、保险业	227,653,274.40	10.00
J	房地产业	183,221,169.89	8.04
K	社会服务业	54,675,000.00	2.40
L	传播与文化产业	9,790,000.00	0.43
M	综合类	46,236,825.00	2.03
	合计	1,679,497,550.54	73.74

8.3 期末按公允价值占基金资产净值比例大小排序的所有股票投资明细

金额单位：人民币元

序号	股票代码	股票名称	数量 (股)	公允价值	占基金资产净值比例 (%)
1	600176	中国玻纤	5,010,231	127,259,867.40	5.59
2	600066	宇通客车	5,335,656	112,208,845.68	4.93
3	600221	海南航空	10,355,748	92,891,059.56	4.08
4	000783	长江证券	8,099,972	91,529,683.60	4.02
5	601009	南京银行	9,140,000	90,851,600.00	3.99
6	600631	百联股份	5,591,469	85,269,902.25	3.74
7	601111	中国国航	6,000,000	82,080,000.00	3.60
8	000401	冀东水泥	3,197,080	75,547,000.40	3.32

9	600383	金地集团	11,842,793	73,188,460.74	3.21
10	600029	南方航空	7,000,000	68,180,000.00	2.99
11	002202	金风科技	3,000,000	66,900,000.00	2.94
12	600801	华新水泥	2,112,749	63,593,744.90	2.79
13	000069	华侨城 A	4,500,000	54,675,000.00	2.40
14	600157	永泰能源	1,991,250	46,236,825.00	2.03
15	000630	铜陵有色	1,300,000	45,565,000.00	2.00
16	000807	云铝股份	3,799,933	45,371,200.02	1.99
17	000718	苏宁环球	4,849,909	45,346,649.15	1.99
18	002142	宁波银行	3,650,967	45,271,990.80	1.99
19	000880	潍柴重机	2,413,948	42,582,042.72	1.87
20	600312	平高电气	2,561,898	34,918,669.74	1.53
21	600309	烟台万华	1,799,851	34,539,140.69	1.52
22	000002	万科 A	4,000,000	32,880,000.00	1.44
23	600376	首开股份	1,887,600	31,806,060.00	1.40
24	000937	冀中能源	743,667	29,783,863.35	1.31
25	000715	中兴商业	1,737,135	26,109,139.05	1.15
26	600481	双良节能	1,181,400	19,611,240.00	0.86
27	000960	锡业股份	550,000	17,985,000.00	0.79
28	000961	中南建设	1,434,800	16,399,764.00	0.72
29	600444	*ST 国通	1,000,000	16,340,000.00	0.72
30	600035	楚天高速	2,749,500	14,819,805.00	0.65
31	600115	东方航空	1,516,977	9,981,708.66	0.44
32	300054	鼎龙股份	152,643	9,930,953.58	0.44
33	600880	博瑞传播	500,000	9,790,000.00	0.43
34	002341	新纶科技	219,275	9,093,334.25	0.40
35	002454	松芝股份	200,000	6,100,000.00	0.27
36	002284	亚太股份	200,000	4,860,000.00	0.21

8.4 报告期内股票投资组合的重大变动

8.4.1 累计买入金额超出期初基金资产净值 2%或前 20 名的股票明细

金额单位：人民币元

序号	股票代码	股票名称	本期累计买入金额	占期初基金资产净值比例 (%)
1	000069	华侨城 A	151,954,792.49	6.20
2	600383	金地集团	151,536,260.90	6.19
3	000783	长江证券	147,777,780.58	6.03
4	000063	中兴通讯	145,629,634.86	5.95
5	601111	中国国航	133,979,196.16	5.47

6	000002	万 科 A	129,138,015.34	5.27
7	601009	南京银行	127,811,260.27	5.22
8	000858	五 粮 液	125,919,936.36	5.14
9	000401	冀东水泥	120,115,498.83	4.90
10	600066	宇通客车	112,050,688.80	4.57
11	002202	金风科技	110,834,473.31	4.52
12	600176	中国玻纤	110,678,087.51	4.52
13	600221	海南航空	109,600,775.95	4.47
14	000001	深发展 A	106,746,049.03	4.36
15	600029	南方航空	106,505,110.20	4.35
16	600631	百联股份	104,440,857.56	4.26
17	601166	兴业银行	98,001,527.83	4.00
18	002415	海康威视	93,326,965.19	3.81
19	600309	烟台万华	88,935,824.16	3.63
20	601328	交通银行	88,643,198.05	3.62
21	600048	保利地产	87,836,327.68	3.59
22	000402	金 融 街	87,275,556.70	3.56
23	000630	铜陵有色	80,206,886.24	3.27
24	000012	南 玻 A	76,469,883.84	3.12
25	600325	华发股份	76,035,623.87	3.10
26	000039	中集集团	74,452,930.29	3.04
27	600115	东方航空	70,120,621.92	2.86
28	600376	首开股份	69,602,417.42	2.84
29	600801	华新水泥	68,095,919.50	2.78
30	600487	亨通光电	67,091,864.83	2.74
31	601688	华泰证券	65,644,460.00	2.68
32	601601	中国太保	65,512,644.26	2.67
33	000024	招商地产	62,932,223.42	2.57
34	000729	燕京啤酒	55,677,117.36	2.27
35	600418	江淮汽车	54,081,050.53	2.21
36	000807	云铝股份	52,907,172.28	2.16
37	000960	锡业股份	51,626,236.88	2.11
38	000937	冀中能源	51,318,672.83	2.10
39	000425	徐工机械	50,116,606.72	2.05
40	000009	中国宝安	49,560,353.62	2.02
41	002142	宁波银行	49,511,321.99	2.02

8.4.2 累计卖出金额超出期初基金资产净值 2%或前 20 名的股票明细

金额单位：人民币元

序号	股票代码	股票名称	本期累计卖出金额	占期初基金资产净值比例 (%)
----	------	------	----------	-----------------

1	000063	中兴通讯	158,534,923.50	6.47
2	000858	五 粮 液	154,883,314.19	6.32
3	000001	深发展 A	136,316,771.86	5.57
4	600048	保利地产	121,878,830.06	4.98
5	601166	兴业银行	117,141,676.01	4.78
6	002415	海康威视	116,240,616.53	4.75
7	600029	南方航空	115,425,141.85	4.71
8	601788	光大证券	114,937,767.24	4.69
9	000069	华侨城 A	114,370,660.61	4.67
10	601601	中国太保	110,793,374.45	4.52
11	000039	中集集团	108,282,100.28	4.42
12	000024	招商地产	101,265,027.14	4.13
13	000012	南 玻 A	95,747,874.27	3.91
14	600100	同方股份	95,340,512.33	3.89
15	601009	南京银行	93,870,088.63	3.83
16	600616	金枫酒业	92,609,989.84	3.78
17	000402	金 融 街	88,146,750.42	3.60
18	601328	交通银行	84,762,364.64	3.46
19	000002	万 科 A	83,219,725.55	3.40
20	002202	金风科技	82,719,554.99	3.38
21	600487	亨通光电	82,668,773.08	3.38
22	600773	西藏城投	79,474,865.23	3.24
23	000401	冀东水泥	73,250,781.67	2.99
24	600383	金地集团	71,134,168.41	2.90
25	000009	中国宝安	70,782,883.84	2.89
26	002242	九阳股份	70,373,550.03	2.87
27	600655	豫园商城	69,575,674.92	2.84
28	600325	华发股份	66,618,757.73	2.72
29	600111	包钢稀土	65,037,468.26	2.66
30	000425	徐工机械	59,361,819.87	2.42
31	601111	中国国航	59,090,058.68	2.41
32	600694	大商股份	58,766,464.18	2.40
33	600115	东方航空	57,976,828.26	2.37
34	600418	江淮汽车	57,414,964.23	2.34
35	600309	烟台万华	56,486,204.18	2.31
36	600415	小商品城	56,317,786.55	2.30
37	600631	百联股份	55,806,336.58	2.28
38	000960	锡业股份	55,510,918.51	2.27
39	600649	城投控股	54,843,258.20	2.24
40	000729	燕京啤酒	54,542,364.24	2.23
41	601939	建设银行	53,913,680.61	2.20

42	601333	广深铁路	50,602,993.85	2.07
43	002073	软控股份	49,621,513.25	2.03
44	601808	中海油服	49,443,004.22	2.02

8.4.3 买入股票的成本总额及卖出股票的收入总额

单位：人民币元

买入股票的成本（成交）总额	6,357,378,310.47
卖出股票的收入（成交）总额	6,459,130,038.03

注：不考虑相关交易费用。

8.5 期末按债券品种分类的债券投资组合

金额单位：人民币元

序号	债券品种	公允价值	占基金资产净值比例（%）
1	国家债券	25,160,000.00	1.10
2	央行票据	78,472,000.00	3.45
3	金融债券	-	-
	其中：政策性金融债	-	-
4	企业债券	119,012,835.00	5.23
5	企业短期融资券	-	-
6	可转债	279,688,451.40	12.28
7	其他	-	-
8	合计	502,333,286.40	22.06

8.6 期末按公允价值占基金资产净值比例大小排名的前五名债券投资明细

金额单位：人民币元

序号	债券代码	债券名称	数量（张）	公允价值	占基金资产净值比例（%）
1	126630	铜陵转债	727,940	146,716,307.00	6.44
2	113001	中行转债	800,000	87,888,000.00	3.86
3	1001037	10 央票 37	800,000	78,472,000.00	3.45
4	110003	新钢转债	383,920	44,239,101.60	1.94
5	098032	09 兰州城	300,000	29,646,000.00	1.30

8.7 期末按公允价值占基金资产净值比例大小排名的所有资产支持证券投资明细

本基金本报告期末未持有资产支持证券。

8.8 期末按公允价值占基金资产净值比例大小排名的前五名权证投资明细

本基金本报告期末未持有权证。

8.9 投资组合报告附注

8.9.1 本基金本期投资的前十名证券中，无报告期内发行主体被监管部门立案调查，或在报告编制日前一年内受到证监会、证券交易所公开谴责、处罚的证券。

8.9.2 本基金投资的前十名股票中，没有投资于超出基金合同规定备选股票库之外的股票。

8.9.3 期末其他各项资产构成

单位：人民币元

序号	名称	金额
1	存出保证金	1,854,398.76
2	应收证券清算款	54,240,771.19
3	应收股利	-
4	应收利息	5,121,889.58
5	应收申购款	230,474.06
6	其他应收款	-
7	待摊费用	-
8	其他	0.00
9	合计	61,447,533.59

8.9.4 期末持有的处于转股期的可转换债券明细

金额单位：人民币元

序号	债券代码	债券名称	公允价值	占基金资产净值比例(%)
1	113001	中行转债	87,888,000.00	3.86
2	110003	新钢转债	44,239,101.60	1.94
3	110078	澄星转债	845,042.80	0.04

8.9.5 期末前十名股票中存在流通受限情况的说明

本基金本报告期末前十名股票中不存在流通受限情况。

§9 基金份额持有人信息

9.1 期末基金份额持有人户数及持有人结构

份额单位：份

持有人户数 (户)	户均持有的基金 份额	持有人结构			
		机构投资者		个人投资者	
		持有份额	占总份额 比例	持有份额	占总份额比 例
93,787	27,306.80	5,091,921.95	0.20%	2,555,930,840.56	99.80%

9.2 期末基金管理人的从业人员持有本开放式基金的情况

截止本报告期末，基金管理人的从业人员未持有本基金。

§ 10 开放式基金份额变动

单位：份

基金合同生效日(2004年4月12日)基金份额总额	8,324,975,786.82
本报告期期初基金份额总额	2,863,358,079.48
本报告期基金总申购份额	17,689,179.98
减：本报告期基金总赎回份额	320,024,496.95
本报告期基金拆分变动份额	-
本报告期期末基金份额总额	2,561,022,762.51

§ 11 重大事件揭示

11.1 基金份额持有人大会决议

本报告期内无基金份额持有人大会决议。

11.2 基金管理人、基金托管人的专门基金托管部门的重大人事变动

1、2010年2月6日，基金管理人发布关于变更董事的公告。经公司股东会审议批准，虞启斌先生、李迅雷先生、先江先生不再担任本公司董事，选举许小松先生、汪卫杰先生为公司董事。

2、2010年2月6日，基金管理人发布关于变更独立董事的公告。经公司股东会审议批准，许冠庠先生、Bernd-Uwe Stucken 先生不再担任本公司独立董事，选举程静萍女士为公司独立董事。

3、2010年3月16日，基金管理人发布关于基金经理辞职的公告。吴鹏先生不再担任国联安德盛小盘精选证券投资基金基金经理的职务。国联安德盛小盘精选证券投资基金原由吴鹏先生和邹新进先生两名基金经理负责管理，吴鹏先生离任后，邹新进先生继续担任该基金的基金经理。

11.3 涉及基金管理人、基金财产、基金托管业务的诉讼

本报告期内未发生涉及基金管理人、基金财产、基金托管业务的诉讼。

11.4 基金投资策略的改变

本报告期内未发生基金投资策略的改变。

11.5 为基金进行审计的会计师事务所情况

本报告期内基金未有改聘为其审计的会计师事务所的情况。本基金报告年度支付给毕马威华振会计师事务所有限公司的报酬为 10.5 万元人民币，目前该事务所已向本基金提供连续 7 年的审计服务。

11.6 管理人、托管人及其高级管理人员受稽查或处罚等情况

本报告期内，基金管理人、托管人及其高级管理人员未有受监管部门稽查或处罚的情形发生。

11.7 基金租用证券公司交易单元的有关情况

11.7.1 基金租用证券公司交易单元进行股票投资及佣金支付情况

金额单位：人民币元

券商名称	交易单元数量	股票交易		应支付该券商的佣金		备注
		成交金额	占当期股票成交总额的比例	佣金	占当期佣金总量的比例	
国泰君安证券股份有限公司	1	1,327,633,066.96	10.43%	1,128,482.95	10.63%	-
中国国际金融有限公司	1	298,118,161.90	2.34%	242,222.64	2.28%	-
海通证券股份有限公司	1	161,910,843.85	1.27%	137,623.38	1.30%	-
中信建投证券有限责任公司	1	74,488,655.73	0.59%	63,315.88	0.60%	-
平安证券有限责任公司	1	687,561,759.63	5.40%	584,427.60	5.50%	-
招商证券股份有限公司	1	1,354,401,028.10	10.64%	1,100,462.32	10.37%	-

国元证券股份有限公司	1	828,252,070.68	6.51%	704,009.72	6.63%	-
光大证券股份有限公司	1	1,720,820,763.44	13.52%	1,398,179.47	13.17%	-
华泰联合证券有限责任公司	1	924,747,490.69	7.27%	786,030.32	7.40%	-
国信证券股份有限公司	1	1,639,516,286.29	12.88%	1,393,578.84	13.13%	-
申银万国证券股份有限公司	1	1,738,121,650.46	13.66%	1,412,235.23	13.30%	-
兴业证券股份有限公司	1	395,533,534.57	3.11%	336,202.46	3.17%	-
中银国际证券有限责任公司	1	184,938,927.84	1.45%	150,263.71	1.42%	-
中国建银投资证券有限责任公司	1	466,471,333.54	3.67%	396,495.14	3.73%	-
中信证券股份有限公司	1	380,771,225.51	2.99%	323,653.56	3.05%	-
华宝证券有限责任公司	1	540,992,539.71	4.25%	459,842.22	4.33%	-

注：1、专用交易单元的选择标准和程序

(1) 选择使用基金专用交易单元的证券经营机构的选择标准

基金管理人负责选择证券经营机构，选用其专用交易单元供本基金买卖证券专用，选用标准为：

A 实力雄厚，信誉良好，注册资本不少于 3 亿元人民币。

B 财务状况良好，各项财务指标显示公司经营状况稳定。

C 经营行为规范，近一年未发生重大违规行为而受到证监会处罚。

D 内部管理规范、严格，具备健全的内部控制制度，并能满足基金运作高度保密的要求。

E 具备基金运作所需的高效、安全的通讯条件，交易设备符合代理本基金进行证券交易的要求，并能为本基金提供全面的信息服

F 研究实力较强，有固定的研究机构和专门的研究人员，能及时为本基金提供周到的咨询服务。

(2) 选择使用基金专用交易单元的证券经营机构的程序

基金管理人根据上述标准考察证券经营机构后，与被选中的证券经营机构签订交易单元使用协议，通知基金托管人协同办理相关交易单元租用手续。之后，基金管理人将根据各证券经营机构的研究报告、信息服务质量等情况，根据如下选择标准细化的评价体系进行评比排名：

A 提供的研究报告质量和数量；

- B 研究报告被基金采纳的情况；
- C 因采纳其报告而为基金运作带来的直接效益和间接效益；
- D 因采纳其报告而为基金运作避免或减少的损失；
- E 由基金管理人提出课题，证券经营机构提供的研究论文质量；
- F 证券经营机构协助我公司研究员调研情况；
- G 与证券经营机构研究员交流和共享研究资料情况；
- H 其他可评价的量化标准。

基金管理人不但对已使用交易单元的证券经营机构进行排名，同时亦关注并接受其他证券经营机构的研究报告和信息资讯。对于达到有关标准的证券经营机构将继续保留，并对排名靠前的证券经营机构在交易量的分配上采取适当的倾斜政策。对于不能达到有关标准的证券经营机构则将退出基金管理人的选择名单，基金管理人将重新选择其它经营稳健、研究能力强、信息服务质量高的证券经营机构，租用其交易单元。若证券经营机构所提供的研究报告及其他信息服务不符合要求，基金管理人有权提前中止租用其交易单元。

2、报告期内租用证券公司交易单元的变更情况

本报告期内，停止租用长城证券上海交易单元 23966，无新增交易单元。

11.7.2 基金租用证券公司交易单元进行其他证券投资的情况

金额单位：人民币元

券商名称	债券交易		回购交易		权证交易	
	成交金额	占当期债券成交总额的比例	成交金额	占当期回购成交总额的比例	成交金额	占当期权证成交总额的比例
国泰君安证券股份有限公司	128,147,796.12	18.55%	0.00	-	0.00	-
中国国际金融有限公司	75,038,246.68	10.86%	0.00	-	0.00	-
海通证券股份有限公司	45,247,361.00	6.55%	90,000,000.00	51.14%	0.00	-
中信建投证券有限责任公司	3,504,294.40	0.51%	0.00	-	0.00	-
平安证券有限责任公司	0.00	-	0.00	-	2,529,099.76	100.00%
招商证券股份有限公司	53,189,453.94	7.70%	0.00	-	0.00	-
国元证券股份有限公司	46,924,546.30	6.79%	10,000,000.00	5.68%	0.00	-

光大证券股份 有限公司	34,524,501.86	5.00%	0.00	-	0.00	-
华泰联合证券 有限责任公司	10,070,257.40	1.46%	0.00	-	0.00	-
国信证券股份 有限公司	114,004,978.90	16.50%	20,000,000.00	11.36%	0.00	-
申银万国证券 股份有限公司	112,290,312.74	16.26%	0.00	-	0.00	-
兴业证券股份 有限公司	0.00	-	0.00	-	0.00	-
中银国际证券 有限责任公司	9,975,942.20	1.44%	0.00	-	0.00	-
中国建银投资 证券有限责任 公司	11,961,827.10	1.73%	26,000,000.00	14.77%	0.00	-
中信证券股份 有限公司	4,293,393.10	0.62%	0.00	-	0.00	-
华宝证券有限 责任公司	41,613,767.80	6.02%	30,000,000.00	17.05%	0.00	-

11.8 其他重大事件

序号	公告事项	法定披露方式	法定披露日期
1	关于旗下基金参加工商银行开放式基金网上银行申购费率优惠活动的公告	中国证券报、上海证券报、证券时报和公司网站	2010-1-9
2	关于启用新网站域名的公告	中国证券报、上海证券报、证券时报和公司网站	2010-2-4
3	关于旗下基金参加广发华福证券开放式基金网上交易费率优惠活动的公告	中国证券报、上海证券报、证券时报和公司网站	2010-2-10
4	关于在广发华福证券开通基金定投业务并参加定投申购费率优惠活动的公告	中国证券报、上海证券报、证券时报和公司网站	2010-2-10
5	关于旗下基金参加银河证券基金定期定额申购费率优惠活动的公告	中国证券报、上海证券报、证券时报和公司网站	2010-3-19
6	关于旗下基金代销机构远东证券变更为新时代证券的提示性公告	中国证券报、上海证券报、证券时报和公司网站	2010-3-29
7	关于旗下基金参加平安银行开放式基金费率优惠活动的公告	中国证券报、上海证券报、证券时报和公	2010-3-30

		司网站	
8	关于在平安银行推出基金定期定额投资计划的公告	中国证券报、上海证券报、证券时报和公司网站	2010-3-30
9	关于旗下部分基金参加华夏银行延长网上银行申购费率优惠及定投申购费率优惠活动期限的公告	中国证券报、上海证券报、证券时报和公司网站	2010-4-1
10	关于旗下基金增加渤海银行为代销机构的公告	中国证券报、上海证券报、证券时报和公司网站	2010-4-1
11	关于旗下基金参加工商银行个人电子银行基金申购费率优惠活动的公告	中国证券报、上海证券报、证券时报和公司网站	2010-4-2
12	关于在建设银行开通基金转换业务的公告	中国证券报、上海证券报、证券时报和公司网站	2010-4-6
13	关于调整旗下基金在上海浦东发展银行定期定额投资起点金额的公告	中国证券报、上海证券报、证券时报和公司网站	2010-4-8
14	关于旗下基金参加渤海银行个人网上银行申购费率及定投申购费率优惠活动的公告	中国证券报、上海证券报、证券时报和公司网站	2010-4-12
15	关于旗下基金增加国金证券为代销机构的公告	中国证券报、上海证券报、证券时报和公司网站	2010-4-23
16	关于增加注册资本和修改章程的公告	中国证券报、上海证券报、证券时报和公司网站	2010-4-30
17	办公地址变更公告	中国证券报、上海证券报、证券时报和公司网站	2010-5-10
18	关于旗下基金增加东莞证券为代销机构的公告	中国证券报、上海证券报、证券时报和公司网站	2010-5-10
19	办公地址变更的提示性公告	中国证券报、上海证券报、证券时报和公司网站	2010-5-14
20	关于旗下部分基金增加中国银行为代销机构及在中国银行开通定投和基金转换业务的公告	中国证券报、上海证券报、证券时报和公司网站	2010-5-28
21	关于旗下基金参加中国银行个人网上银行申购费率及定投申购费率优惠活动的公告	中国证券报、上海证券报、证券时报和公司网站	2010-6-1

22	关于旗下基金参加中信银行个人网上银行申购费率优惠活动的公告	中国证券报、上海证券报、证券时报和公司网站	2010-6-1
23	关于旗下部分基金在申银万国证券推出基金定期定额投资计划的公告	中国证券报、上海证券报、证券时报和公司网站	2010-6-7
24	关于旗下部分基金参加安信证券开放式基金网上交易申购费率优惠活动的公告	中国证券报、上海证券报、证券时报和公司网站	2010-6-28
25	关于在安信证券推出基金定期定额投资计划的公告	中国证券报、上海证券报、证券时报和公司网站	2010-6-28
26	关于旗下部分基金参加交通银行开放式基金网上交易申购费率优惠活动的公告	中国证券报、上海证券报、证券时报和公司网站	2010-6-30
27	关于旗下所有基金参加国泰君安证券开放式基金网上交易申购费率优惠活动的公告	中国证券报、上海证券报、证券时报和公司网站	2010-7-19
28	关于在华泰联合证券推出基金定期定额投资计划的公告	中国证券报、上海证券报、证券时报和公司网站	2010-7-23
29	关于旗下部分基金非现场委托方式基金申购费率优惠活动的公告	中国证券报、上海证券报、证券时报和公司网站	2010-8-4
30	关于在信达证券推出基金定期定额投资计划的公告	中国证券报、上海证券报、证券时报和公司网站	2010-8-4
31	关于旗下基金参加海通证券基金定投优惠活动公告	中国证券报、上海证券报、证券时报和公司网站	2010-8-6
32	关于旗下部分基金增加天相投资顾问有限公司为代销机构的公告	中国证券报、上海证券报、证券时报和公司网站	2010-8-18
33	关于旗下部分基金参加齐鲁证券开放式基金申购网上交易费率优惠活动的公告	中国证券报、上海证券报、证券时报和公司网站	2010-8-31
34	关于旗下部分基金在华泰证券开通基金定投业务并参加定投申购费率优惠活动的公告	中国证券报、上海证券报、证券时报和公司网站	2010-9-20
35	关于国联安德盛小盘精选证券投资基金调低申购金额限制和申购费率的公告	中国证券报、上海证券报、证券时报和公司网站	2010-10-21
36	关于旗下基金开通工商银行借记卡网上直	中国证券报、上海证	2010-11-5

	销业务的公告	券报、证券时报和公司网站	
37	关于开通旗下部分基金工商银行借记卡网上直销业务前端申购费率优惠活动的公告	中国证券报、上海证券报、证券时报和公司网站	2010-11-12
38	关于公司住所变更和章程修改的公告	中国证券报、上海证券报、证券时报和公司网站	2010-11-25
39	关于旗下部分基金增加长江证券为代销机构的公告	中国证券报、上海证券报、证券时报和公司网站	2010-11-26
40	关于旗下部分基金增加平安证券有限责任公司为代销机构的公告	中国证券报、上海证券报、证券时报和公司网站	2010-12-8
41	关于旗下部分基金参与交通银行股份有限公司相关开放式基金费率优惠活动延期的公告	中国证券报、上海证券报、证券时报和公司网站	2010-12-31
42	关于旗下部分基金参加工商银行“2011 倾心回馈”基金定投优惠活动的公告	中国证券报、上海证券报、证券时报和公司网站	2010-12-31

§ 12 备查文件目录

12.1 备查文件目录

- (1) 中国证监会批准国联安德盛小盘精选证券投资基金发行及募集的文件。
- (2) 国联安基金管理有限公司批准成立批件、营业执照、公司章程。
- (3) 《国联安德盛小盘精选证券投资基金基金合同》。
- (4) 《国联安德盛小盘精选证券投资基金托管协议》。
- (5) 国联安德盛小盘精选证券投资基金审计报告正本、财务报表及报表附注。
- (6) 报告期内在指定报刊上披露的各项公告。
- (7) 中国证监会要求的其他文件。

12.2 存放地点

上海市浦东新区陆家嘴环路 1318 号星展银行大厦 9 楼

12.3 查阅方式

网址：www.gtja-allianz.com 或 www.vip-funds.com

国联安基金管理有限公司

二〇一一年三月二十六日