

# 融通动力先锋股票型证券投资基金 2010 年年度报告

2010 年 12 月 31 日

基金管理人：融通基金管理有限公司

基金托管人：中国工商银行股份有限公司

送出日期：2011 年 3 月 29 日

## § 1 重要提示及目录

### 1.1 重要提示

基金管理人的董事会、董事保证本报告所载资料不存在虚假记载、误导性陈述或重大遗漏，并对其内容的真实性、准确性和完整性承担个别及连带的法律责任。本年度报告已经三分之二以上独立董事签字同意，并由董事长签发。

基金托管人中国工商银行股份有限公司根据融通动力先锋股票型证券投资基金(以下简称“本基金”)基金合同规定，于 2011 年 3 月 25 日复核了本报告中的财务指标、净值表现、利润分配情况、财务会计报告、投资组合报告等内容，保证复核内容不存在虚假记载、误导性陈述或者重大遗漏。

基金管理人承诺以诚实信用、勤勉尽责的原则管理和运用基金资产，但不保证基金一定盈利。

基金的过往业绩并不代表其未来表现。投资有风险，投资者在作出投资决策前应仔细阅读本基金的招募说明书及其更新。

本报告财务资料已经审计。普华永道中天会计师事务所有限公司为本基金出具了标准无保留意见的审计报告，请投资者注意阅读。

本报告期自 2010 年 1 月 1 日起至 12 月 31 日止。

## 1.2 目录

<b>§ 1 重要提示及目录</b> .....	<b>1</b>
1.1 重要提示.....	1
1.2 目录.....	2
<b>§ 2 基金简介</b> .....	<b>4</b>
2.1 基金基本情况.....	4
2.2 基金产品说明.....	4
2.3 基金管理人和基金托管人.....	4
2.4 信息披露方式.....	5
2.5 其他相关资料.....	5
<b>§ 3 主要财务指标、基金净值表现及利润分配情况</b> .....	<b>5</b>
3.1 主要会计数据和财务指标.....	5
3.2 基金净值表现.....	6
3.3 过去三年基金的利润分配情况.....	7
<b>§ 4 管理人报告</b> .....	<b>7</b>
4.1 基金管理人及基金经理情况.....	7
4.2 管理人对报告期内本基金运作合规守信情况的说明.....	8
4.3 管理人对报告期内公平交易情况的专项说明.....	8
4.4 管理人对报告期内基金的投资策略和业绩表现的说明.....	9
4.5 管理人对宏观经济、证券市场及行业走势的简要展望.....	9
4.6 管理人内部有关本基金的监察稽核工作情况.....	10
4.7 管理人对报告期内基金估值程序等事项的说明.....	10
4.8 管理人对报告期内基金利润分配情况的说明.....	11
<b>§ 5 托管人报告</b> .....	<b>11</b>
5.1 报告期内本基金托管人合规守信情况声明.....	11
5.2 托管人对报告期内本基金投资运作合规守信、净值计算、利润分配等情况的说明.....	11
5.3 托管人对本年度报告中财务信息等内容的真实、准确和完整发表意见.....	11
<b>§ 6 审计报告</b> .....	<b>12</b>
<b>§ 7 年度财务报表</b> .....	<b>13</b>
7.1 资产负债表.....	13
7.2 利润表.....	14
7.3 所有者权益（基金净值）变动表.....	15
7.4 报表附注.....	16
<b>§ 8 投资组合报告</b> .....	<b>33</b>
8.1 期末基金资产组合情况.....	33
8.2 期末按行业分类的股票投资组合.....	34
8.3 期末按公允价值占基金资产净值比例大小排序的所有股票投资明细.....	34
8.4 报告期内股票投资组合的重大变动.....	36
8.5 期末按债券品种分类的债券投资组合.....	38
8.6 期末按公允价值占基金资产净值比例大小排名的前五名债券投资明细.....	38
8.7 期末按公允价值占基金资产净值比例大小排名的所有资产支持证券投资明细.....	39
8.8 期末按公允价值占基金资产净值比例大小排名的前五名权证投资明细.....	39
8.9 投资组合报告附注.....	39
<b>§ 9 基金份额持有人信息</b> .....	<b>39</b>
9.1 期末基金份额持有人户数及持有人结构.....	39

9.2 期末基金管理人的从业人员持有本开放式基金的情况 .....	40
<b>§ 10 开放式基金份额变动.....</b>	<b>40</b>
<b>§ 11 重大事件揭示.....</b>	<b>40</b>
11.1 基金份额持有人大会决议.....	40
11.2 基金管理人、基金托管人的专门基金托管部门的重大人事变动 .....	40
11.3 涉及基金管理人、基金财产、基金托管业务的诉讼 .....	41
11.4 基金投资策略的改变.....	41
11.5 为基金进行审计的会计师事务所情况 .....	41
11.6 管理人、托管人及其高级管理人员受稽查或处罚等情况 .....	41
11.7 基金租用证券公司交易单元的有关情况 .....	41
11.8 其他重大事件.....	43
<b>§ 12 备查文件目录.....</b>	<b>45</b>

## § 2 基金简介

### 2.1 基金基本情况

基金名称	融通动力先锋股票型证券投资基金	
基金简称	融通动力先锋股票	
基金主代码	161609	
交易代码	161609（前端收费模式）	161659（后端收费模式）
基金运作方式	契约型开放式	
基金合同生效日	2006 年 11 月 15 日	
基金管理人	融通基金管理有限公司	
基金托管人	中国工商银行股份有限公司	
报告期末基金份额总额	2,168,878,812.38 份	
基金合同存续期	不定期	

### 2.2 基金产品说明

投资目标	本基金为主动式股票型基金，主要投资于制造业和服务行业中价值暂时被市场低估的股票，分享中国工业化深化过程中两大推动经济增长的引擎——“制造业（特别是装备制造业）和服务业（特别是现代服务业）”的高速成长，力争在控制风险并保持良好流动性的前提下，追求稳定的、优于业绩基准的回报，为投资者实现基金资产稳定且丰厚的长期资本增值。
投资策略	价值低估和业绩增长是推动股价上涨的核心动力。在股价波动与上市公司基本面相关性日益密切的资本市场上，投资于推动经济增长的主要产业部门，可分享该产业部门成长性持续优于经济整体水平而获得的较为显著的超额收益。我们相信，在中国工业化深化阶段，作为经济主要推动力的制造业（特别是装备制造业）和服务业（特别是现代服务业），将是高速发展的产业领域，其增长速度将持续高于 GDP 增长速度。这两个行业中的价值成长型上市公司兼具良好的盈利性和成长性，长期成长前景良好，代表着中国经济增长的方向，是推动经济增长的中坚力量。本基金通过投资于制造业和服务业两大领域中价值暂时被市场低估的股票，分享中国经济和资本市场高速增长硕果，以获取丰厚的资产增值机会。
业绩比较基准	富时中国 A600 指数收益率×80%+新华巴克莱资本中国全债指数收益率×20%
风险收益特征	属高风险高收益产品。

注：富时中国 A600 指数即原新华富时 A600 指数。

### 2.3 基金管理人和基金托管人

项目	基金管理人	基金托管人
名称	融通基金管理有限公司	中国工商银行股份有限公司
信息披露负责人 姓名	涂卫东	赵会军

	联系电话	(0755) 26948666	(010) 66105799
	电子邮箱	service@mail.rtfund.com	custody@icbc.com.cn
客户服务电话		400-883-8088、(0755)26948088	95588
传真		(0755) 26935005	(010) 66105798
注册地址		深圳市南山区华侨城汉唐大厦 13、14 层	北京市西城区复兴门内大街 55 号
办公地址		深圳市南山区华侨城汉唐大厦 13、14 层	北京市西城区复兴门内大街 55 号
邮政编码		518053	100140
法定代表人		田德军	姜建清

## 2.4 信息披露方式

本基金选定的信息披露报纸名称	《中国证券报》、《上海证券报》、《证券时报》
登载基金年度报告正文的管理人互联网网址	http://www.rtfund.com
基金年度报告备置地点	基金管理人、基金托管人处

## 2.5 其他相关资料

项目	名称	办公地址
会计师事务所	普华永道中天会计师事务所有限公司	上海市湖滨路 202 号普华永道中心 11 楼
注册登记机构	融通基金管理有限公司	深圳市南山区华侨城汉唐大厦 13、14 层

## §3 主要财务指标、基金净值表现及利润分配情况

### 3.1 主要会计数据和财务指标

金额单位：人民币元

3.1.1 期间数据和指标	2010 年	2009 年	2008 年
本期已实现收益	-95,765,382.50	16,712,913.05	-853,539,030.54
本期利润	-137,630,093.18	1,588,712,777.95	-5,293,685,480.72
加权平均基金份额本期利润	-0.0568	0.5536	-1.4760
本期加权平均净值利润率	-4.24%	40.30%	-91.88%
本期基金份额净值增长率	-3.84%	49.76%	-56.10%
3.1.2 期末数据和指标	2010 年末	2009 年末	2008 年末
期末可供分配利润	59,548,227.78	159,082,099.34	65,223,414.03
期末可供分配基金份额利润	0.0275	0.0609	0.0197
期末基金资产净值	2,931,898,526.97	3,675,437,788.72	3,380,514,283.47
期末基金份额净值	1.352	1.406	1.020
3.1.3 累计期末指标	2010 年末	2009 年末	2008 年末
基金份额累计净值增长率	88.51%	96.04%	30.90%

注：（1）所述基金业绩指标不包括持有人认购或交易基金的各项费用，计入费用后实际收益水平要低于所列数字；

（2）本期已实现收益指基金本期利息收入、投资收益、其他收入（不含公允价值变动收益）扣除相关费用后的余额，本期利润为本期已实现收益加上本期公允价值变动收益；

（3）期末可供分配基金份额利润=期末可供分配利润÷期末基金份额总额。其中期末可供分

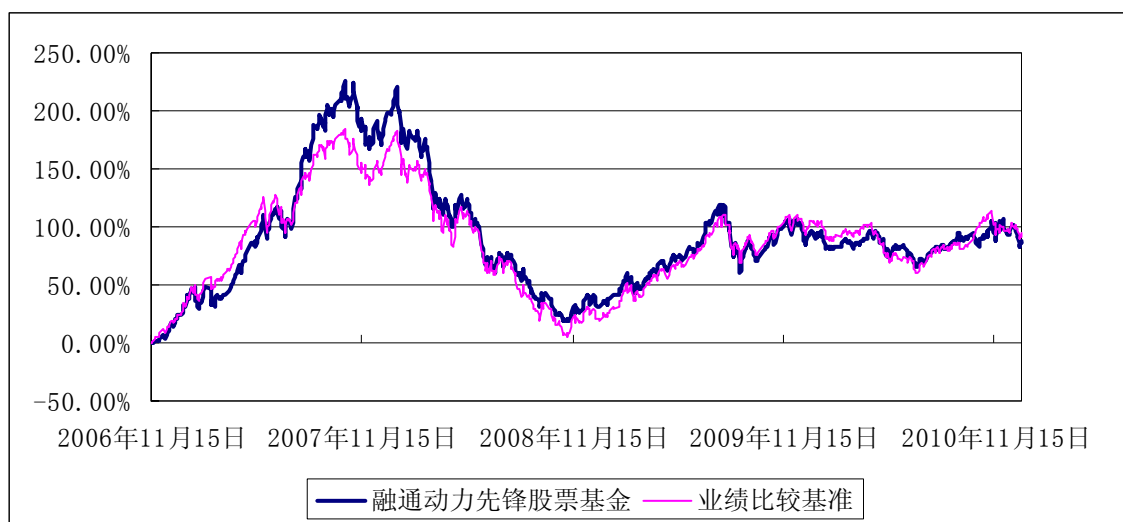
配利润：如果期末未分配利润的未实现部分为正数，则期末可供分配利润的金额为期末未分配利润的已实现部分，如果期末未分配利润的未实现部分为负数，则期末可供分配利润的金额为期末未分配利润（已实现部分扣除未实现部分）。

### 3.2 基金净值表现

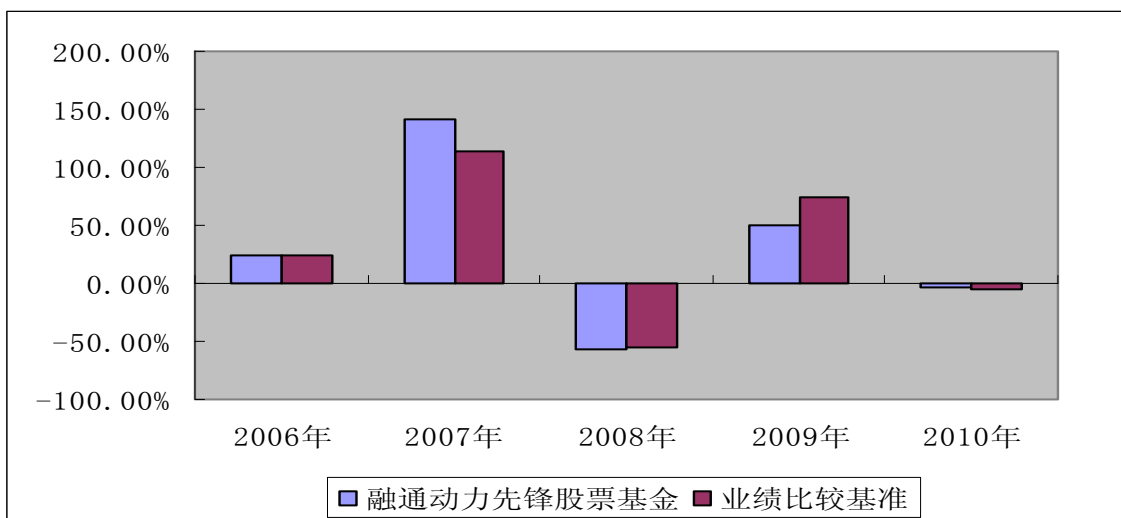
#### 3.2.1 基金份额净值增长率及其与同期业绩比较基准收益率的比较

阶段	份额净值增长率①	份额净值增长率标准差②	业绩比较基准收益率③	业绩比较基准收益率标准差④	①-③	②-④
过去三个月	-1.39%	1.80%	5.46%	1.38%	-6.85%	0.42%
过去六个月	11.55%	1.43%	20.19%	1.22%	-8.64%	0.21%
过去一年	-3.84%	1.29%	-4.85%	1.25%	1.01%	0.04%
过去三年	-36.78%	1.83%	-26.45%	1.86%	-10.33%	-0.03%
自基金合同生效起至今	88.51%	1.91%	95.45%	1.84%	-6.94%	0.07%

#### 3.2.2 自基金合同生效以来基金份额累计净值增长率变动及其与同期业绩比较基准收益率变动的比较



#### 3.2.3 自基金合同生效以来基金每年净值增长率及其与同期业绩比较基准收益率的比较



注：上图所示 2006 年度数据统计期为 2006 年 11 月 15 日（基金合同生效日）至 2006 年 12 月 31 日，未按整个自然年度进行折算。

### 3.3 过去三年基金的利润分配情况

单位：人民币元

年度	每10份基金份额分红数	现金形式发放总额	再投资形式发放总额	年度利润分配合计	备注
2010	-	-	-	-	
2009	1.200	92,834,728.48	203,635,592.09	296,470,320.57	
2008	3.000	328,635,984.02	699,368,003.47	1,028,003,987.49	
合计	4.200	421,470,712.50	903,003,595.56	1,324,474,308.06	

## § 4 管理人报告

### 4.1 基金管理人及基金经理情况

#### 4.1.1 基金管理人及其管理基金的经验

融通基金管理有限公司（以下简称“本公司”）经中国证监会证监基字[2001]8号文批准，于2001年5月22日成立，公司注册资本12500万元人民币。本公司的股东及其出资比例为：新时代证券有限责任公司60%、日兴资产管理有限公司（Nikko Asset Management Co., Ltd.）40%。

截至2010年12月31日，公司管理的基金共有十只，一只封闭式基金：融通通乾封闭基金，九只开放式基金：融通新蓝筹混合基金、融通通利系列基金、融通行行业景气混合基金、融通巨潮100指数基金(LOF)、融通易支付货币基金、融通动力先锋股票基金、融通领先成长股票基金(LOF)、融通内需驱动股票基金和融通深证成份指数基金，其中融通通利系列基金由融通债券基金、融通深证100指数基金和融通蓝筹成长混合基金三只子基金构成，融通领先成长股票基金(LOF)由封闭式基金基金通宝转型而来。

#### 4.1.2 基金经理（或基金经理小组）及基金经理助理简介



姓名	职务	任本基金的基金经理 (助理) 期限		证券 从业 年限	说明
		任职日期	离任日期		
陈晓生	本基金的基金经理、融通蓝筹成长混合基金基金经理、融通内需驱动股票基金基金经理、公司总经理助理	2006 年 11 月 15 日	-	16	经济学硕士，具有证券从业资格。曾就职于中信集团中大投资管理有限公司，历任证券投资部交易员、期货业务负责人、股票投资经理助理、股票投资经理。2003 年 2 月加入融通基金管理有限公司，历任融通新蓝筹混合基金经理助理、机构理财部投资经理、副总监。
鲁万峰	本基金的基金经理、融通内需驱动股票基金基金经理	2007 年 9 月 28 日	-	16	经济学博士，具有证券从业资格。曾就职于北京华融投资管理有限公司和中国人保资产管理有限公司，从事研究和投资工作，2006 年 6 月至今就职于融通基金管理有限公司，任职基金管理部总监助理。

注：（1）任职日期根据基金管理人对外披露的任职日期填写；证券从业年限以从事证券业务相关工作的时间为计算标准。

（2）自 2011 年 1 月 22 日起，鲁万峰先生不再担任本基金的基金经理，陈晓生先生继续担任本基金的基金经理。

具体内容请参阅 2011 年 1 月 22 日在《中国证券报》、《上海证券报》、《证券时报》上刊登的相关公告。

（3）自 2011 年 3 月 24 日起，陈晓生先生因专门负责公司机构理财业务，不再担任本基金的基金经理，郭恒先生任本基金基金经理。

具体内容请参阅 2011 年 3 月 26 日在《中国证券报》、《上海证券报》、《证券时报》上刊登的相关公告。

## 4.2 管理人对报告期内本基金运作遵规守信情况的说明

本报告期内，本基金管理人严格遵守《证券投资基金法》及其他有关法律法规、《融通动力先锋股票型证券投资基金基金合同》的规定，本着诚实信用、勤勉尽责的原则管理和运用基金资产，在严格控制风险的基础上，为基金持有人谋求最大利益，无损害基金持有人利益的行为。基金投资组合符合有关法律、法规的规定及基金合同的约定。

## 4.3 管理人对报告期内公平交易情况的专项说明

### 4.3.1 公平交易制度的执行情况

本基金管理人一直坚持公平对待旗下所有基金的原则，并制定了相应的制度和流程，在投资决策和交易执行等各个环节保证公平交易原则的严格执行。报告期内，本基金管理人严格执行了公平交易的原则和制度。

#### 4.3.2 本投资组合与其他投资风格相似的投资组合之间的业绩比较

本报告期内，本基金与公司管理的投资风格相似的其他基金之间的净值增长率差异均未超过 5%。

基金名称	本报告期基金份额净值增长率
融通领先成长股票基金 (LOF)	-3.93%
融通行业景气混合基金	-5.68%
融通内需驱动股票基金	-4.06%
本基金	-3.84%

#### 4.3.3 异常交易行为的专项说明

本基金报告期内未发生异常交易。

### 4.4 管理人对报告期内基金的投资策略和业绩表现的说明

#### 4.4.1 报告期内基金投资策略和运作分析

2010 年中国股票市场是结构分化异常严重的一年，沪综指全年下跌 14.31%，沪深 300 指数收益率为-12.51%，与此同时，中小板综指上升 28.38%，中证 500 上升 10.07%。

2010 年前三季度，中小盘指数、新兴产业均表现出色，大幅度跑赢市场，而四季度传统产业特别是周期类资产出现明显反弹，而新兴产业在第四季出现调整与分化。

2010 年上半年，本组合在低仓位同时重点配置医药、新能源等新兴产业的策略下业绩表现良好，但下半年市场出现反弹行情时未及时加仓，同时由于过分轻配周期类资产使得组合在下半年特别是第四季度中表现欠佳。

#### 4.4.2 报告期内基金的业绩表现

本报告期基金份额净值增长率为-3.84%，同期业绩比较基准收益率为-4.85%。

### 4.5 管理人对宏观经济、证券市场及行业走势的简要展望

2011 年，中国市场面临的经济和政策环境仍然将非常复杂。虽然 2010 年二季度中国经济成功避免了二次探底的风险，环比呈现逐渐复苏的良好态势，但连续两年的超额信贷投放及海外经济见底复苏使得通胀压力不容忽视。

本基金投资遵循主要矛盾决定大趋势，次要矛盾决定小波段的原则，力图深刻把握市场及宏观经济运行中的主要矛盾和若干次要矛盾。综合采用“从上至下”行业资产配置和“从下至上”精选中长期成长性个股的策略。

现阶段中国经济的主要矛盾仍是通胀与流动性的预期变化，而市场表象上的主要矛盾则是大

盘蓝筹股与中小盘成长股之间巨大的估值差异。因此，本基金会依托这两个主要矛盾，努力把握主要矛盾变化带来的超额收益机会。投资策略上，本基金将今年的市场整体脉络定位为“纠偏——调整——重新起航”：纠偏阶段，中小盘股的估值重心将逐渐下移，缺乏产业化前景及估值基础的非特质性新兴产业和消费服务类个股隐含较大非系统性风险，股市自身运作机制对股价结构失衡的问题进行纠偏，由此带来低估值业绩增长确定的大盘蓝筹股的投资机会；调整阶段，国内流动性收紧及海外经济复苏带来的全球资金重新配置将对市场造成较大的负面压力，在此阶段调整充分、估值与成长性匹配的中盘成长股将再次迎来战略性买入良机，同时阻力最小的细分行业，如高铁、水利、出口及无线互联等有望取得明显超额收益；重新起航阶段，我们判断当通胀预期缓解，中国经济内生增长的强劲动力将重新获得市场的认可，代表未来产业结构调整和产业升级方向的行业龙头将进一步取得明显溢价。

如果将市场所有资产分为大消费、新型战略产业和传统周期行业三类。本基金认为大消费仍是战略性资产，是基金组合的基石；传统周期资产只能通过把握市场情绪和估值安全边际，顺势波段而为；新型战略资产则不可避免迎来大浪淘沙的洗牌过程，但其中也必定存在令投资者敬仰的伟大公司。

#### 4.6 管理人内部有关本基金的监察稽核工作情况

基金管理人坚持一切从保护基金持有人利益出发，继续致力于内控制度与机制的完善，加强合规控制与风险防范，确保基金运作符合法律法规和基金合同的要求。公司监察稽核部门通过合规审核、实时监控及专项检查等方法，对基金运作和公司管理进行独立的监察稽核，及时发现风险隐患，提出整改建议，并督促跟踪业务部门进行整改。

在专项稽核方面，公司监察稽核部门针对不同业务环节的风险特点，制定年度检查计划，并结合对各风险点风险程度的实时判断和评估，按照不同的检查频率，对投资决策、研究支持、交易执行、基金销售、后台运营、信息披露及员工职业操守管理等方面的重点业务环节进行专项检查，检查有关业务执行的合规性和风险控制措施的有效性，检查项目覆盖了相关业务的主要风险点。本报告期内，特别加大了对投资管理人员管控措施、投资决策流程及决策依据、交易执行及后台运作风险等敏感、重点项目的关注，确保基金运作的稳健合规。本基金管理人全年未发生合规及风险事故。

#### 4.7 管理人对报告期内基金估值程序等事项的说明

报告期内，本基金的估值业务严格按照《融通基金管理有限公司证券投资基金估值业务原则和程序》进行，公司设立由研究部、金融工程小组、登记清算部和监察稽核部指定人员共同组成的估值委员会，通过参考行业协会估值意见、参考独立第三方机构估值数据等一种或多种方式的

有效结合，减少或避免估值偏差的发生。估值委员会的相关成员均具备相应的专业胜任能力和相关工作经验，估值委员会成员不包含基金经理。

估值委员会定期对经济环境是否发生重大变化、证券发行机构是否发生影响证券价格的重大事件以及估值政策和程序进行评价，在发生了影响估值政策和程序的有效性、适用性的情况后及时修订估值方法，以保证其持续适用。估值政策和程序的修订须经公司总经理办公会议审批后方可实施。基金在采用新投资策略或投资新品种时，应评价现有估值政策和程序的适用性。其中研究部负责定期对经济环境是否发生重大变化、证券发行机构是否发生影响证券价格的重大事件以及估值政策和程序进行评价，金融工程小组负责估值方法的研究、价格的计算及复核，登记清算部进行具体的估值核算并计算每日基金净值，每日对基金所投资品种的公开信息、基金会计估值方法的法规等进行搜集并整理汇总，供估值委员会参考，监察稽核部负责基金估值业务的事前、事中及事后的审核工作。基金经理不参与估值决定，参与估值流程各方之间亦不存在任何重大利益冲突，截至报告期末公司未与外部估值定价服务机构签约。

#### 4.8 管理人对报告期内基金利润分配情况的说明

1. 本基金于本报告期内未进行利润分配；
2. 本基金管理人于 2011 年 1 月 18 日实施利润分配，以 2010 年 12 月 31 日的可分配收益为基准，每 10 份基金份额派发现金红利 0.25 元。

### § 5 托管人报告

#### 5.1 报告期内本基金托管人遵规守信情况声明

2010 年，本基金托管人在对融通动力先锋股票型证券投资基金的托管过程中，严格遵守《证券投资基金法》及其他法律法规和基金合同的有关规定，不存在任何损害基金份额持有人利益的行为，完全尽职尽责地履行了基金托管人应尽的义务。

#### 5.2 托管人对报告期内本基金投资运作遵规守信、净值计算、利润分配等情况的说明

2010 年，融通动力先锋股票型证券投资基金的管理人——融通基金管理有限公司在融通动力先锋股票型证券投资基金的投资运作、基金资产净值计算、基金份额申购赎回价格计算、基金费用开支等问题上，不存在任何损害基金份额持有人利益的行为，在各重要方面的运作严格按照基金合同的规定进行。本报告期内，融通动力先锋股票型证券投资基金未进行利润分配。

#### 5.3 托管人对本年度报告中财务信息等内容的真实、准确和完整发表意见

本托管人依法对融通基金管理有限公司编制和披露的融通动力先锋股票型证券投资基金 2010 年年度报告中财务指标、净值表现、利润分配情况、财务会计报告、投资组合报告等内容进行了核查，以上内容真实、准确和完整。

## § 6 审计报告

普华永道中天审字(2011)第 20212 号

融通动力先锋股票型证券投资基金全体基金份额持有人：

我们审计了后附的融通动力先锋股票型证券投资基金(以下简称“融通动力先锋股票基金”)的财务报表,包括 2010 年 12 月 31 日的资产负债表、2010 年度的利润表和所有者权益(基金净值)变动表以及财务报表附注。

### 一、 管理层对财务报表的责任

按照企业会计准则和中国证券监督管理委员会发布的有关规定及允许的基金行业实务操作编制财务报表是融通动力先锋股票基金的基金管理人融通基金管理有限公司管理层的责任。这种责任包括：

(1) 设计、实施和维护与财务报表编制相关的内部控制,以使财务报表不存在由于舞弊或错误而导致的重大错报；

(2) 选择和运用恰当的会计政策；

(3) 作出合理的会计估计。

### 二、 注册会计师的责任

我们的责任是在实施审计工作的基础上对财务报表发表审计意见。我们按照中国注册会计师审计准则的规定执行了审计工作。中国注册会计师审计准则要求我们遵守职业道德规范,计划和实施审计工作以对财务报表是否不存在重大错报获取合理保证。

审计工作涉及实施审计程序,以获取有关财务报表金额和披露的审计证据。选择的审计程序取决于注册会计师的判断,包括对由于舞弊或错误导致的财务报表重大错报风险的评估。在进行风险评估时,我们考虑与财务报表编制相关的内部控制,以设计恰当的审计程序,但目的并非对内部控制的有效性发表意见。审计工作还包括评价管理层选用会计政策的恰当性和作出会计估计的合理性,以及评价财务报表的总体列报。

我们相信,我们获取的审计证据是充分、适当的,为发表审计意见提供了基础。

### 三、 审计意见

我们认为,上述财务报表已经按照企业会计准则和在财务报表附注中所列示的中国证券监督管理委员会发布的有关规定及允许的基金行业实务操作编制,在所有重大方面公允反映了融通动力先锋股票基金 2010 年 12 月 31 日的财务状况以及 2010 年度的经营成果和基金净值变动情况。

普华永道中天  
会计师事务所有限公司

注册会计师

单 峰

中国·上海市  
2011年3月24日

注册会计师

陈 清

## § 7 年度财务报表

### 7.1 资产负债表

会计主体：融通动力先锋股票型证券投资基金

报告截止日：2010年12月31日

单位：人民币元

资产	附注号	本期末 2010年12月31日	上年度末 2009年12月31日
<b>资产：</b>			
银行存款	7.4.7.1	800,128,180.28	103,775,616.77
结算备付金		6,787,590.55	5,342,392.72
存出保证金		1,853,721.20	4,006,796.62
交易性金融资产	7.4.7.2	2,212,964,478.18	3,575,682,342.97
其中：股票投资		2,063,854,478.18	3,428,232,342.97
基金投资		-	-
债券投资		149,110,000.00	147,450,000.00
资产支持证券投资		-	-
衍生金融资产	7.4.7.3	-	-
买入返售金融资产	7.4.7.4	-	-
应收证券清算款		-	-
应收利息	7.4.7.5	2,340,779.04	1,047,025.88
应收股利		-	-
应收申购款		365,246.70	776,443.32
递延所得税资产		-	-
其他资产	7.4.7.6	-	-
资产总计		3,024,439,995.95	3,690,630,618.28
<b>负债和所有者权益</b>	<b>附注号</b>	<b>本期末 2010年12月31日</b>	<b>上年度末 2009年12月31日</b>
<b>负债：</b>			
短期借款		-	-
交易性金融负债		-	-
衍生金融负债		-	-
卖出回购金融资产款		-	-
应付证券清算款		80,272,095.25	-
应付赎回款		970,656.17	4,754,324.46
应付管理人报酬		3,893,424.52	4,832,701.51
应付托管费		648,904.09	805,450.25
应付销售服务费		-	-
应付交易费用	7.4.7.7	5,394,337.18	3,419,798.89

应交税费		-	-
应付利息		-	-
应付利润		-	-
递延所得税负债		-	-
其他负债	7.4.7.8	1,362,051.77	1,380,554.45
负债合计		92,541,468.98	15,192,829.56
<b>所有者权益：</b>			
实收基金	7.4.7.9	2,168,878,812.38	2,614,024,311.12
未分配利润	7.4.7.10	763,019,714.59	1,061,413,477.60
所有者权益合计		2,931,898,526.97	3,675,437,788.72
负债和所有者权益总计		3,024,439,995.95	3,690,630,618.28

注：报告截止日 2010 年 12 月 31 日，基金份额净值 1.352 元，基金份额总额 2,168,878,812.38 份。

## 7.2 利润表

会计主体：融通动力先锋股票型证券投资基金

本报告期：2010 年 1 月 1 日至 2010 年 12 月 31 日

单位：人民币元

项目	附注号	本期 2010 年 1 月 1 日至 2010 年 12 月 31 日	上年度可比期间 2009 年 1 月 1 日至 2009 年 12 月 31 日
<b>一、收入</b>		-54,612,275.74	1,687,985,672.74
1. 利息收入		10,299,646.28	6,315,659.81
其中：存款利息收入	7.4.7.11	4,429,992.34	4,107,327.68
债券利息收入		3,083,472.92	2,208,332.13
资产支持证券利息收入		-	-
买入返售金融资产收入		2,786,181.02	-
其他利息收入		-	-
2. 投资收益		-23,229,413.83	109,123,506.50
其中：股票投资收益	7.4.7.12	-41,061,109.20	92,807,788.28
基金投资收益		-	-
债券投资收益	7.4.7.13	928,251.22	437.91
资产支持证券投资收益	7.4.7.14	-	-
衍生工具收益	7.4.7.15	-	-
股利收益	7.4.7.16	16,903,444.15	16,315,280.31
3. 公允价值变动收益	7.4.7.17	-41,864,710.68	1,571,999,864.90
4. 汇兑收益		-	-
5. 其他收入	7.4.7.18	182,202.49	546,641.53
<b>减：二、费用</b>		83,017,817.44	99,272,894.79
1. 管理人报酬	7.4.10.2.1	48,730,505.03	58,830,182.25
2. 托管费	7.4.10.2.2	8,121,750.85	9,805,030.30
3. 销售服务费	7.4.10.2.3	-	-

4. 交易费用	7.4.7.19	25,732,101.06	30,199,589.24
5. 利息支出		-	-
其中：卖出回购金融资产支出		-	-
6. 其他费用	7.4.7.20	433,460.50	438,093.00
<b>三、利润总额</b>		-137,630,093.18	1,588,712,777.95
减：所得税费用		-	-
<b>四、净利润</b>		-137,630,093.18	1,588,712,777.95

### 7.3 所有者权益（基金净值）变动表

会计主体：融通动力先锋股票型证券投资基金

本报告期：2010 年 1 月 1 日至 2010 年 12 月 31 日

单位：人民币元

项目	本期 2010 年 1 月 1 日至 2010 年 12 月 31 日		
	实收基金	未分配利润	所有者权益合计
一、期初所有者权益（基金净值）	2,614,024,311.12	1,061,413,477.60	3,675,437,788.72
二、本期经营活动产生的基金净值变动数（本期利润）	-	-137,630,093.18	-137,630,093.18
三、本期基金份额交易产生的基金净值变动数	-445,145,498.74	-160,763,669.83	-605,909,168.57
其中：1. 基金申购款	45,629,319.81	15,799,684.75	61,429,004.56
2. 基金赎回款	-490,774,818.55	-176,563,354.58	-667,338,173.13
四、本期向基金份额持有人分配利润产生的基金净值变动	-	-	-
五、期末所有者权益（基金净值）	2,168,878,812.38	763,019,714.59	2,931,898,526.97
项目	上年度可比期间 2009 年 1 月 1 日至 2009 年 12 月 31 日		
	实收基金	未分配利润	所有者权益合计
一、期初所有者权益（基金净值）	3,315,290,869.44	65,223,414.03	3,380,514,283.47
二、本期经营活动产生的基金净值变动数（本期利润）	-	1,588,712,777.95	1,588,712,777.95
三、本期基金份额交易产生的基金净值变动数	-701,266,558.32	-296,052,393.81	-997,318,952.13





业务指引》、《融通动力先锋股票型证券投资基金基金合同》和在财务报表附注 7.4.4 所列示的中国证监会发布的有关规定及允许的基金行业实务操作编制。

### 7.4.3 遵循企业会计准则及其他有关规定的声明

本基金 2010 年度财务报表符合企业会计准则的要求，真实、完整地反映了本基金 2010 年 12 月 31 日的财务状况以及 2010 年度的经营成果和基金净值变动情况等有关信息。

### 7.4.4 重要会计政策和会计估计

#### 7.4.4.1 会计年度

本基金会计年度为公历 1 月 1 日起至 12 月 31 日止。

#### 7.4.4.2 记账本位币

本基金的记账本位币为人民币。

#### 7.4.4.3 金融资产和金融负债的分类

##### (1) 金融资产的分类

金融资产于初始确认时分类为：以公允价值计量且其变动计入当期损益的金融资产、应收款项、可供出售金融资产及持有至到期投资。金融资产的分类取决于本基金对金融资产的持有意图和持有能力。本基金现无金融资产分类为可供出售金融资产及持有至到期投资。

本基金持有的股票投资、债券投资和衍生工具(主要为权证投资)分类为以公允价值计量且其变动计入当期损益的金融资产。除衍生工具所产生的金融资产在资产负债表中以衍生金融资产列示外，以公允价值计量且其公允价值变动计入损益的金融资产在资产负债表中以交易性金融资产列示。

本基金持有的其他金融资产分类为应收款项，包括银行存款、买入返售金融资产和各类应收款项等。应收款项是指在活跃市场中没有报价、回收金额固定或可确定的非衍生金融资产。

##### (2) 金融负债的分类

金融负债于初始确认时分类为：以公允价值计量且其变动计入当期损益的金融负债及其他金融负债。本基金目前暂无金融负债分类为以公允价值计量且其变动计入当期损益的金融负债。本基金持有的其他金融负债包括各类应付款项等。

#### 7.4.4.4 金融资产和金融负债的初始确认、后续计量和终止确认

金融资产或金融负债于本基金成为金融工具合同的一方时，于交易日按公允价值在资产负债表内确认。以公允价值计量且其变动计入当期损益的金融资产，取得时发生的相关交易费用计入当期损益；对于支付的价款中包含已宣告但尚未发放的现金股利或债券起息日或上次除息日至购买日止的利息，单独确认为应收项目。应收款项和其他金融负债的相关交易费用计入初始确认金

额。

对于以公允价值计量且其变动计入当期损益的金融资产，按照公允价值进行后续计量；对于应收款项和其他金融负债采用实际利率法，以摊余成本进行后续计量。

当收取某项金融资产现金流量的合同权利已终止或该金融资产所有权上几乎所有的风险和报酬已转移时，终止确认该金融资产。终止确认的金融资产的成本按移动加权平均法于交易日结转。

#### 7.4.4.5 金融资产和金融负债的估值原则

本基金持有的股票投资、债券投资和衍生工具(主要为权证投资)按如下原则确定公允价值并进行估值：

(1)存在活跃市场的金融工具按其估值日的市场交易价格确定公允价值；估值日无交易，但最近交易日后经济环境未发生重大变化且证券发行机构未发生影响证券价格的重大事件的，按最近交易日的市场交易价格确定公允价值。

(2)存在活跃市场的金融工具，如估值日无交易且最近交易日后经济环境发生了重大变化，参考类似投资品种的现行市价及重大变化等因素，调整最近交易市价以确定公允价值。

(3)当金融工具不存在活跃市场，采用市场参与者普遍认同且被以往市场实际交易价格验证具有可靠性的估值技术确定公允价值。估值技术包括参考熟悉情况并自愿交易的各方最近进行的市场交易中使用的价格、参照实质上相同的其他金融工具的当前公允价值、现金流量折现法和期权定价模型等。采用估值技术时，尽可能最大程度使用市场参数，减少使用与本基金特定相关的参数。

#### 7.4.4.6 金融资产和金融负债的抵销

本基金持有的资产和承担的负债基本为金融资产和金融负债。当本基金依法有权抵销债权债务且交易双方准备按净额结算时，金融资产与金融负债按抵销后的净额在资产负债表中列示。

#### 7.4.4.7 实收基金

实收基金为对外发行基金份额所募集的总金额在扣除损益平准金分摊部分后的余额。由于申购和赎回引起的实收基金变动分别于基金申购确认日及基金赎回确认日认列。

#### 7.4.4.8 损益平准金

损益平准金包括已实现平准金和未实现平准金。已实现平准金指在申购或赎回基金份额时，申购或赎回款项中包含的按累计未分配的已实现损益占基金净值比例计算的金额。未实现平准金指在申购或赎回基金份额时，申购或赎回款项中包含的按累计未实现损益占基金净值比例计算的金额。损益平准金于基金申购确认日或基金赎回确认日认列，并于期末全额转入未分配利润/(累计亏损)。

#### 7.4.4.9 收入/(损失)的确认和计量

股票投资在持有期间应取得的现金股利扣除由上市公司代扣代缴的个人所得税后的净额确认为投资收益。债券投资在持有期间应取得的按票面利率计算的利息扣除在适用情况下由债券发行企业代扣代缴的个人所得税后的净额确认为利息收入。

以公允价值计量且其变动计入当期损益的金融资产在持有期间的公允价值变动确认为公允价值变动损益；于处置时，其公允价值与初始确认金额之间的差额确认为投资收益，其中包括从公允价值变动损益结转的公允价值累计变动额。

应收款项在持有期间确认的利息收入按实际利率法计算，实际利率法与直线法差异较小的则按直线法计算。

#### 7.4.4.10 费用的确认和计量

本基金的管理人报酬和托管费在费用涵盖期间按基金合同约定的费率和计算方法逐日确认。

其他金融负债在持有期间确认的利息支出按实际利率法计算，实际利率法与直线法差异较小的也可按直线法计算。

#### 7.4.4.11 基金的收益分配政策

每一基金份额享有同等分配权。本基金收益以现金形式分配，但基金份额持有人可选择现金红利或将现金红利按分红除权日的基金份额净值自动转为基金份额进行再投资。若期末未分配利润中的未实现部分(包括基金经营活动产生的未实现损益以及基金份额交易产生的未实现平准金等)为正数，则期末可供分配利润的金额为期末未分配利润中的已实现部分；若期末未分配利润的未实现部分为负数，则期末可供分配利润的金额为期末未分配利润(已实现部分相抵未实现部分后的余额)。

经宣告的拟分配基金收益于分红除权日从所有者权益转出。

#### 7.4.4.12 分部报告

经营分部是指本基金内同时满足下列条件的组成部分：(1) 该组成部分能够在日常活动中产生收入、发生费用；(2) 本基金管理人能够定期评价该组成部分的经营成果，以决定向其配置资源、评价其业绩；(3) 本基金能够取得该组成部分的财务状况、经营成果和现金流量等有关会计信息。如果两个或多个经营分部具有相似的经济特征，并且满足一定条件的，则合并为一个经营分部。

本基金目前以一个单一的经营分部运作，不需要进行分部报告的披露。

#### 7.4.4.13 其他重要的会计政策和会计估计

##### (1) 重要会计估计及其关键假设

根据本基金的估值原则和中国证监会允许的基金行业估值实务操作，本基金确定以下类别股

票投资和债券投资的公允价值时采用的估值方法及其关键假设如下：

(a) 对于特殊事项停牌股票，根据中国证监会公告[2008]38 号《关于进一步规范证券投资基金估值业务的指导意见》，本基金采用《中国证券业协会基金估值工作小组关于停牌股票估值的参考方法》提供的指数收益法对重大影响基金资产净值的特殊事项停牌股票估值，通过停牌股票所处行业的行业指数变动以大致反映市场因素在停牌期间对于停牌股票公允价值的影响。上述指数收益法的关键假设包括所选取行业指数的变动能在重大方面基本反映停牌股票公允价值的变动，停牌股票的发行者在停牌期间的各项变化未对停牌股票公允价值产生重大影响等。本基金自 2009 年 6 月 15 日起，采用中证协(SAC)基金行业股票估值指数以取代原交易所发布的行业指数。

(b) 对于在锁定期内的非公开发行股票，根据中国证监会基金部通知[2006]37 号《关于加强基金投资非公开发行股票风险控制有关问题的通知》，若在证券交易所挂牌的同一股票的市场交易收盘价低于非公开发行股票的初始投资成本，按估值日证券交易所挂牌的同一股票的市场交易收盘价估值；若在证券交易所挂牌的同一股票的市场交易收盘价高于非公开发行股票的初始投资成本，按锁定期内已经过交易天数占锁定期内总交易天数的比例将两者之间差价的一部分确认为估值增值。

(c) 在银行间同业市场交易的债券品种，根据中国证监会证监会字[2007]21 号《关于证券投资基金执行〈企业会计准则〉估值业务及份额净值计价有关事项的通知》采用估值技术确定公允价值。本基金持有的银行间同业市场债券按现金流量折现法估值，具体估值模型、参数及结果由中央国债登记结算有限责任公司独立提供。

#### 7.4.5 会计政策和会计估计变更以及差错更正的说明

##### 7.4.5.1 会计政策变更的说明

本报告期无会计政策变更。

##### 7.4.5.2 会计估计变更的说明

本报告期无会计估计变更。

##### 7.4.5.3 差错更正的说明

本报告期无重大会计差错内容和更正金额。

#### 7.4.6 税项

根据财政部、国家税务总局财税[2002]128 号《关于开放式证券投资基金有关税收问题的通知》、财税[2004]78 号《关于证券投资基金税收政策的通知》、财税[2005]102 号《关于股息红利个人所得税有关政策的通知》、财税[2005]107 号《关于股息红利有关个人所得税政策的补充通知》、财税[2008]1 号《关于企业所得税若干优惠政策的通知》及其他相关财税法规和实务操作，

主要税项列示如下：

- (1) 以发行基金方式募集资金不属于营业税征收范围，不征收营业税。
- (2) 基金买卖股票、债券的差价收入暂免征营业税和企业所得税。
- (3) 对基金取得的企业债券利息收入，由发行债券的企业在向基金派发利息时代扣代缴 20% 的个人所得税，暂不征收企业所得税。对基金取得的股票的股息、红利收入，由上市公司在向基金派发股息、红利时暂减按 50% 计入个人应纳税所得额，依照现行税法规定即 20% 代扣代缴个人所得税，暂不征收企业所得税。
- (4) 基金卖出股票按 0.1% 的税率缴纳股票交易印花税，买入股票不征收股票交易印花税。

#### 7.4.7 重要财务报表项目的说明

##### 7.4.7.1 银行存款

单位：人民币元

项目	本期末 2010 年 12 月 31 日	上年度末 2009 年 12 月 31 日
活期存款	800,128,180.28	103,775,616.77
定期存款	-	-
其中：存款期限 1-3 个月	-	-
其他存款	-	-
合计：	800,128,180.28	103,775,616.77

##### 7.4.7.2 交易性金融资产

单位：人民币元

项目	本期末 2010 年 12 月 31 日			
	成本	公允价值	公允价值变动	
股票	1,798,685,598.08	2,063,854,478.18	265,168,880.10	
债券	交易所市场	-	-	
	银行间市场	149,859,900.00	149,110,000.00	-749,900.00
	合计	149,859,900.00	149,110,000.00	-749,900.00
资产支持证券	-	-	-	
基金	-	-	-	
其他	-	-	-	
合计	1,948,545,498.08	2,212,964,478.18	264,418,980.10	
项目	上年度末 2009 年 12 月 31 日			
	成本	公允价值	公允价值变动	
股票	3,121,993,652.19	3,428,232,342.97	306,238,690.78	
债券	交易所市场	-	-	
	银行间市场	147,405,000.00	147,450,000.00	45,000.00

	合计	147,405,000.00	147,450,000.00	45,000.00
资产支持证券		-	-	-
基金		-	-	-
其他		-	-	-
	合计	3,269,398,652.19	3,575,682,342.97	306,283,690.78

#### 7.4.7.3 衍生金融资产/负债

本基金本报告期末及上年度末均无衍生金融资产/负债。

#### 7.4.7.4 买入返售金融资产

##### 7.4.7.4.1 各项买入返售金融资产期末余额

本基金本报告期末及上年度末均无买入返售金融资产余额。

##### 7.4.7.4.2 期末买断式逆回购交易中取得的债券

本基金本报告期末及上年度末均无买断式逆回购交易中取得的债券。

#### 7.4.7.5 应收利息

单位：人民币元

项目	本期末 2010年12月31日	上年度末 2009年12月31日
应收活期存款利息	78,016.01	35,594.44
应收定期存款利息	-	-
应收其他存款利息	-	-
应收结算备付金利息	2,375.60	1,869.80
应收债券利息	2,260,387.43	1,009,561.64
应收买入返售证券利息	-	-
应收申购款利息	-	-
其他	-	-
合计	2,340,779.04	1,047,025.88

#### 7.4.7.6 其他资产

本基金本报告期末及上年度末均无其他资产余额。

#### 7.4.7.7 应付交易费用

单位：人民币元

项目	本期末 2010年12月31日	上年度末 2009年12月31日
交易所市场应付交易费用	5,394,192.19	3,419,798.89
银行间市场应付交易费用	144.99	-
合计	5,394,337.18	3,419,798.89

#### 7.4.7.8 其他负债

单位：人民币元

项目	本期末 2010年12月31日	上年度末 2009年12月31日
----	--------------------	---------------------

应付券商交易单元保证金	1,250,000.00	1,250,000.00
应付赎回费	280.54	2,925.25
应付后端申购费	271.23	4,129.20
预提费用	111,500.00	123,500.00
合计	1,362,051.77	1,380,554.45

#### 7.4.7.9 实收基金

金额单位：人民币元

项目	本期 2010年1月1日至2010年12月31日	
	基金份额（份）	账面金额
上年度末	2,614,024,311.12	2,614,024,311.12
本期申购	45,629,319.81	45,629,319.81
本期赎回	-490,774,818.55	-490,774,818.55
本期末	2,168,878,812.38	2,168,878,812.38

#### 7.4.7.10 未分配利润

单位：人民币元

项目	已实现部分	未实现部分	未分配利润合计
上年度末	159,082,099.34	902,331,378.26	1,061,413,477.60
本期利润	-95,765,382.50	-41,864,710.68	-137,630,093.18
本期基金份额交易产生的变动数	-3,768,489.06	-156,995,180.77	-160,763,669.83
其中：基金申购款	1,285,475.13	14,514,209.62	15,799,684.75
基金赎回款	-5,053,964.19	-171,509,390.39	-176,563,354.58
本期已分配利润	-	-	-
本期末	59,548,227.78	703,471,486.81	763,019,714.59

#### 7.4.7.11 存款利息收入

单位：人民币元

项目	本期 2010年1月1日至2010年12月31日	上年度可比期间 2009年1月1日至2009年12月31日
	活期存款利息收入	4,347,831.40
定期存款利息收入	-	-
其他存款利息收入	-	-
结算备付金利息收入	79,820.17	94,946.55
其他	2,340.77	1,679.92
合计	4,429,992.34	4,107,327.68

#### 7.4.7.12 股票投资收益

单位：人民币元

项目	本期 2010年1月1日至2010年12月31日	上年度可比期间 2009年1月1日至2009年12月31日



卖出股票成交总额	8,894,684,516.02	10,259,078,565.00
减：卖出股票成本总额	8,935,745,625.22	10,166,270,776.72
买卖股票差价收入	-41,061,109.20	92,807,788.28

#### 7.4.7.13 债券投资收益

单位：人民币元

项目	本期 2010年1月1日至2010年 12月31日	上年度可比期间 2009年1月1日至2009年12月 31日
卖出债券（债券到期兑付） 成交总额	153,806,878.10	250,000,000.00
减：卖出债券（债券到期兑 付）成本总额	150,282,000.00	240,249,562.09
减：应收利息总额	2,596,626.88	9,750,000.00
债券投资收益	928,251.22	437.91

#### 7.4.7.14 资产支持证券投资收益

本基金本报告期及上年度均无资产支持证券投资收益。

#### 7.4.7.15 衍生工具收益

本基金本报告期及上年度均无衍生工具收益。

#### 7.4.7.16 股利收益

单位：人民币元

项目	本期 2010年1月1日至2010年12 月31日	上年度可比期间 2009年1月1日至2009年12月 31日
股票投资产生的股利收益	16,903,444.15	16,315,280.31
基金投资产生的股利收益	-	-
合计	16,903,444.15	16,315,280.31

#### 7.4.7.17 公允价值变动收益

单位：人民币元

项目名称	本期 2010年1月1日至2010 年12月31日	上年度可比期间 2009年1月1日至2009年 12月31日
1. 交易性金融资产	-41,864,710.68	1,571,999,864.90
——股票投资	-41,069,810.68	1,572,880,302.81
——债券投资	-794,900.00	-880,437.91
——资产支持证券投资	-	-
——基金投资	-	-
2. 衍生工具	-	-
——权证投资	-	-
3. 其他	-	-
合计	-41,864,710.68	1,571,999,864.90

## 7.4.7.18 其他收入

单位：人民币元

项目	本期 2010年1月1日至2010年12月31日	上年度可比期间 2009年1月1日至2009年12月31日
基金赎回费收入	143,638.48	546,311.03
印花税返还	38,564.01	330.50
合计	182,202.49	546,641.53

注：本基金的赎回费率按持有期间递减，赎回费总额的 25% 归入基金资产。

## 7.4.7.19 交易费用

单位：人民币元

项目	本期 2010年1月1日至2010年12月31日	上年度可比期间 2009年1月1日至2009年12月31日
交易所市场交易费用	25,731,426.06	30,199,064.24
银行间市场交易费用	675.00	525.00
合计	25,732,101.06	30,199,589.24

## 7.4.7.20 其他费用

单位：人民币元

项目	本期 2010年1月1日至2010年12月31日	上年度可比期间 2009年1月1日至2009年12月31日
审计费用	107,000.00	119,000.00
信息披露费	300,000.00	300,000.00
银行费用	8,460.50	1,093.00
债券帐户维护费	18,000.00	18,000.00
合计	433,460.50	438,093.00

## 7.4.8 或有事项、资产负债表日后事项的说明

## 7.4.8.1 或有事项

截止资产负债表日，本基金无需要说明的重大或有事项。

## 7.4.8.2 资产负债表日后事项

本基金管理人于 2011 年 1 月 18 日对基金份额持有人实施了收益分配，以 2010 年 12 月 31 日的可分配收益为基准，每 10 份基金份额派发现金红利 0.25 元。

## 7.4.9 关联方关系

关联方名称	与本基金的关系
融通基金管理有限公司	基金管理人、注册登记机构、基金销售机构
中国工商银行股份有限公司（“中国工商银行”）	基金托管人、基金代销机构
新时代证券有限责任公司（“新时代证券”）	基金管理人股东、基金代销机构

日兴资产管理有限公司	基金管理人股东
------------	---------

注：下述关联交易均在正常业务范围内按一般商业条款订立。

#### 7.4.10 本报告期及上年度可比期间的关联方交易

##### 7.4.10.1 通过关联方交易单元进行的交易

###### 7.4.10.1.1 股票交易

金额单位：人民币元

关联方名称	本期 2010年1月1日至2010年12月31日		上年度可比期间 2009年1月1日至2009年12月31日	
	成交金额	占当期股票 成交总额的 比例(%)	成交金额	占当期股票 成交总额的 比例(%)
新时代证券	1,967,661,774.47	11.95	133,731,370.09	0.68

###### 7.4.10.1.2 权证交易

本基金本报告期及上年度可比期间均未通过关联方交易单元进行权证交易。

##### 7.4.10.1.3 应支付关联方的佣金

金额单位：人民币元

关联方名称	本期 2010年1月1日至2010年12月31日			
	当期 佣金	占当期佣金总 量的比例(%)	期末应付佣金余额	占期末应付佣金 总额的比例(%)
新时代证券	1,672,504.35	12.16	1,475,835.18	27.36
关联方名称	上年度可比期间 2009年1月1日至2009年12月31日			
	当期 佣金	占当期佣金总 量的比例(%)	期末应付佣金余额	占期末应付佣金 总额的比例(%)
新时代证券	113,671.18	0.70	-	-

注：1. 上述佣金按市场佣金率计算，以扣除由中国证券登记结算有限责任公司收取的证管费和经手费后的净额列示。

2. 该类佣金协议的服务范围还包括佣金收取方为本基金提供的证券投资研究成果和市场信息服务等。

#### 7.4.10.2 关联方报酬

##### 7.4.10.2.1 基金管理费

单位：人民币元

项目	本期 2010年1月1日至2010年12 月31日	上年度可比期间 2009年1月1日至2009年12月31 日
当期发生的基金应支付的管理费	48,730,505.03	58,830,182.25

其中：支付给销售机构的客户维护费	9,170,428.96	10,988,396.02
------------------	--------------	---------------

注：支付基金管理人融通基金管理有限公司的基金管理人报酬按前一日基金资产净值 1.5% 的年费率计提，逐日累计至每月月底，按月支付。其计算公式为：

日基金管理人报酬 = 前一日基金资产净值 × 1.5% / 当年天数。

#### 7.4.10.2.2 基金托管费

单位：人民币元

项目	本期	上年度可比期间
	2010 年 1 月 1 日至 2010 年 12 月 31 日	2009 年 1 月 1 日至 2009 年 12 月 31 日
当期发生的基金应支付的托管费	8,121,750.85	9,805,030.30

注：支付基金托管人中国工商银行的基金托管费按前一日基金资产净值 0.25% 的年费率计提，逐日累计至每月月底，按月支付。其计算公式为：

日基金托管费 = 前一日基金资产净值 × 0.25% / 当年天数。

#### 7.4.10.3 与关联方进行银行间同业市场的债券(含回购)交易

本基金本报告期及上年度可比期间均未与关联方进行银行间同业市场的债券(含回购)交易。

#### 7.4.10.4 各关联方投资本基金的情况

##### 7.4.10.4.1 报告期内基金管理人运用固有资金投资本基金的情况

报告期内及上年度可比期间基金管理人均未运用固有资金投资本基金。

##### 7.4.10.4.2 报告期末除基金管理人之外的其他关联方投资本基金的情况

本报告期末及上年度末，基金管理人主要股东及其控制的机构均未持有本基金份额。

#### 7.4.10.5 由关联方保管的银行存款余额及当期产生的利息收入

单位：人民币元

关联方名称	本期		上年度可比期间	
	2010 年 1 月 1 日至 2010 年 12 月 31 日		2009 年 1 月 1 日至 2009 年 12 月 31 日	
	期末余额	当期利息收入	期末余额	当期利息收入
中国工商银行	800,128,180.28	4,347,831.40	103,775,616.77	4,010,701.21

注：本基金的银行存款由基金托管人中国工商银行保管，按银行同业利率计息。

#### 7.4.10.6 本基金在承销期内参与关联方承销证券的情况

1、本基金本报告期和上年度均未买入管理人、托管人的控股股东在承销期内担任副主承销商或分销商所承销的证券；

2、本基金本报告期和上年度均未买入管理人、托管人的主要股东（非控股）在承销期承销的股票。

#### 7.4.10.7 其他关联交易事项的说明

本基金无其他关联交易事项的说明。

#### 7.4.11 利润分配情况

1. 本基金于本报告期内未进行利润分配；
2. 本基金管理人于 2011 年 1 月 18 日实施利润分配，以 2010 年 12 月 31 日的可分配收益为基准，每 10 份基金份额派发现金红利 0.25 元。

#### 7.4.12 期末（2010 年 12 月 31 日）本基金持有的流通受限证券

##### 7.4.12.1 因认购新发/增发证券而于期末持有的流通受限证券

金额单位：人民币元

7.4.12.1.1 受限证券类别：股票										
证券代码	证券名称	成功认购日	可流通日	流通受限类型	认购价格	期末估值单价	数量 (单位：股)	期末成本总额	期末估值总额	备注
600166	福田汽车	2010-9-16	2011-9-14	非公开发行流通受限	18.06	19.85	2,000,000	36,120,000.00	39,700,000.00	-

注：基金可使用以基金名义开设的股票账户，选择网上或者网下一种方式进行新股申购。其中基金作为一般法人或战略投资者认购的新股，根据基金与上市公司所签订申购协议的规定，在新股上市后的约定期限内不能自由转让；基金作为个人投资者参与网上认购获配的新股，从新股获配日至新股上市日之间不能自由转让。此外，基金还可作为特定投资者，认购由中国证监会《上市公司证券发行管理办法》规范的非公开发行股票，所认购的股票自发行结束之日起12个月内不得转让。

##### 7.4.12.2 期末持有的暂时停牌等流通受限股票

本基金本报告期末未持有暂时停牌等流通受限股票。

##### 7.4.12.3 期末债券正回购交易中作为抵押的债券

###### 7.4.12.3.1 银行间市场债券正回购

本基金本报告期末未持有因从事银行间市场债券正回购交易而作为抵押的债券。

###### 7.4.12.3.2 交易所市场债券正回购

本基金本报告期末未持有因从事交易所市场债券正回购交易而作为抵押的债券。

#### 7.4.13 金融工具风险及管理

##### 7.4.13.1 风险管理政策和组织架构

本基金是主动型股票基金。本基金投资的金融工具主要包括股票投资和债券投资等。本基金在日常经营活动中面临的与这些金融工具相关的风险主要包括信用风险、流动性风险及市场风险。

本基金的基金管理人制定了政策和程序来识别及分析这些风险，并设定适当的风险限额及内部控制流程，通过可靠的管理及信息系统持续监控上述各类风险。

本基金的基金管理人奉行建设全面风险管理体系、风控优先的政策，在董事会下设立合规与审计委员会，负责检查公司合规运作的状况及合规控制的有效性，并对公司的合规控制提出相关要求；在管理层层面设立风险控制委员会，负责建立健全公司的风险管理制度并组织实施，审定公司的业务风险管理政策，审定公司内控管理组织实施方案，审定公司的业务授权方案，审定基金资产组合的风险状况评价分析报告，审定公司各项风险与内控状况评价报告，审定业务风险损失责任人的责任，审定重大业务可行性风险论证，协调突发性重大风险事件的处理；各业务部门在执行业务事项时需遵守相关法律法规，遵守公司业务管理制度，具有根据业务特点控制业务风险的职责。业务人员是风险控制环节的第一责任人，部门负责人是控制业务风险管理的第一责任人，对部门风险控制措施的实施情况进行管理；风险管理小组由投资经理、金融工程人员和研究员组成，负责制定相关业务风险的识别和度量方法，指导业务部门实施风险的管理和控制，并定期出具投资组合风险报告，进行投资风险分析与绩效评估；督察长和监察稽核部负责监察公司各业务部门在相关法律法规、规章制度和业务流程执行方面的情况，确保既定的风险控制措施得到有效的贯彻执行，发现内控缺失和管理漏洞，提出改进要求和建议，并报告法规和制度的执行情况。

本基金的基金管理人对于金融工具的风险管理方法主要是通过定性分析和定量分析的方法去估测各种风险产生的可能损失。从定性分析的角度出发，判断风险损失的严重程度和出现同类风险损失的频度。而从定量分析的角度出发，根据本基金的投资目标，结合基金资产所运用金融工具特征通过特定的风险量化指标、模型，日常的量化报告，确定风险损失的限度和相应置信程度，及时可靠地对各种风险进行监督、检查和评估，并通过相应决策，将风险控制在可承受的范围内。

#### 7.4.13.2 信用风险

信用风险是指基金在交易过程中因交易对手未履行合约责任，或者基金所投资证券之发行人出现违约、拒绝支付到期本息等情况，导致基金资产损失和收益变化的风险。

本基金的基金管理人在交易前对交易对手的资信状况进行了充分的评估。本基金的银行存款存放在本基金的托管行中国工商银行，与该银行存款相关的信用风险不重大。本基金在交易所进行的交易均以中国证券登记结算有限责任公司为交易对手完成证券交收和款项清算，违约风险可能性很小；在银行间同业市场进行交易前均对交易对手进行信用评估并对证券交割方式进行限制以控制相应的信用风险。

本基金的基金管理人建立了信用风险管理流程，通过对投资品种信用等级评估来控制证券发

行人的信用风险，且通过分散化投资以分散信用风险。于 2010 年 12 月 31 日，本基金未持有信用类债券(2009 年 12 月 31 日：同)

#### 7.4.13.3 流动性风险

流动性风险是指基金所持金融工具变现的难易程度。本基金的流动性风险一方面来自于基金份额持有人可随时要求赎回其持有的基金份额，另一方面来自于投资品种所处的交易市场不活跃而带来的变现困难或因投资集中而无法在市场出现剧烈波动的情况下以合理的价格变现。

针对兑付赎回资金的流动性风险，本基金的基金管理人每日对本基金的申购赎回情况进行严密监控并预测流动性需求，保持基金投资组合中的可用现金头寸与之相匹配。本基金的基金管理人在基金合同中设计了巨额赎回条款，约定在非常情况下赎回申请的处理方式，控制因开放申购赎回模式带来的流动性风险，有效保障基金持有人利益。

针对投资品种变现的流动性风险，本基金的基金管理人通过独立的风险管理部门设定流动性比例要求，对流动性指标进行持续的监测和分析，包括组合持仓集中度指标、组合在短时间内变现能力的综合指标、组合中变现能力较差的投资品种比例以及流通受限制的投资品种比例等。本基金投资于一家公司发行的股票市值不超过基金资产净值的 10%，且本基金与由本基金的基金管理人管理的其他基金共同持有一家公司的证券不得超过该证券的 10%。本基金所持大部分证券在证券交易所上市，其余亦可在银行间同业市场交易，因此除附注 7.4.12 中列示的部分基金资产流通暂时受限制不能自由转让的情况外，其余金融资产均能以合理价格适时变现。此外，本基金可通过卖出回购金融资产方式借入短期资金应对流动性需求，其上限一般不超过基金持有的债券投资的公允价值。

本基金所持有的全部金融负债的合同约定到期日均为一个月以内且不计息，可赎回基金份额净值(所有者权益)无固定到期日且不计息，因此账面余额即为未折现的合约到期现金流量。

#### 7.4.13.4 市场风险

市场风险是指基金所持金融工具的公允价值或未来现金流量因所处市场各类价格因素的变动而发生波动的风险，包括利率风险、外汇风险和其他价格风险。

##### 7.4.13.4.1 利率风险

利率风险是指金融工具的公允价值或现金流量受市场利率变动而发生波动的风险。利率敏感性金融工具均面临由于市场利率上升而导致公允价值下降的风险，其中浮动利率类金融工具还面临每个付息期间结束根据市场利率重新定价时对于未来现金流影响的风险。

本基金持有的利率敏感性资产主要为银行存款、结算备付金及债券投资等，其余大部分金融资产和金融负债不计息，因此本基金的收入及经营活动的现金流量在很大程度上独立于市场利率

变化。本基金的基金管理人定期对本基金面临的利率敏感性缺口进行监控。

#### 7.4.13.4.1.1 利率风险敞口

单位：人民币元

本期末 2010年12月31日	1年以内	1-5年	5年以上	不计息	合计
资产					
银行存款	800,128,180.28	-	-	-	800,128,180.28
结算备付金	6,787,590.55	-	-	-	6,787,590.55
存出保证金	-	-	-	1,853,721.20	1,853,721.20
交易性金融资产	149,110,000.00	-	-	2,063,854,478.18	2,212,964,478.18
应收利息	-	-	-	2,340,779.04	2,340,779.04
应收申购款	80,967.70	-	-	284,279.00	365,246.70
资产总计	956,106,738.53	-	-	2,068,333,257.42	3,024,439,995.95
负债					
应付证券清算款	-	-	-	80,272,095.25	80,272,095.25
应付赎回款	-	-	-	970,656.17	970,656.17
应付管理人报酬	-	-	-	3,893,424.52	3,893,424.52
应付托管费	-	-	-	648,904.09	648,904.09
应付交易费用	-	-	-	5,394,337.18	5,394,337.18
其他负债	-	-	-	1,362,051.77	1,362,051.77
负债总计	-	-	-	92,541,468.98	92,541,468.98
利率敏感度缺口	956,106,738.53	-	-	1,975,791,788.44	2,931,898,526.97
上年度末 2009年12月31日	1年以内	1-5年	5年以上	不计息	合计
资产					
银行存款	103,775,616.77	-	-	-	103,775,616.77
结算备付金	5,342,392.72	-	-	-	5,342,392.72
存出保证金	-	-	-	4,006,796.62	4,006,796.62
交易性金融资产	147,450,000.00	-	-	3,428,232,342.97	3,575,682,342.97
应收利息	-	-	-	1,047,025.88	1,047,025.88
应收申购款	256,283.73	-	-	520,159.59	776,443.32
资产总计	256,824,293.22	-	-	3,433,806,325.06	3,690,630,618.28
负债					
应付赎回款	-	-	-	4,754,324.46	4,754,324.46
应付管理人报酬	-	-	-	4,832,701.51	4,832,701.51
应付托管费	-	-	-	805,450.25	805,450.25
应付交易费用	-	-	-	3,419,798.89	3,419,798.89
其他负债	-	-	-	1,380,554.45	1,380,554.45
负债总计	-	-	-	15,192,829.56	15,192,829.56
利率敏感度缺口	256,824,293.22	-	-	3,418,613,495.50	3,675,437,788.72

注：表中所示为本基金资产及负债的公允价值，并按照合约规定的利率重新定价日或到期日



孰早者予以分类。

#### 7.4.13.4.1.2 利率风险的敏感性分析

于 2010 年 12 月 31 日,本基金持有的交易性债券投资公允价值占基金资产净值的比例为 5.09% (2009 年 12 月 31 日: 4.01%), 因此市场利率的变动对于本基金资产净值无重大影响 (2009 年 12 月 31 日: 同)。

#### 7.4.13.4.3 其他价格风险

其他价格风险是指基金所持金融工具的公允价值或未来现金流量因除市场利率和外汇汇率以外的市场价格因素变动而发生波动的风险。本基金主要投资于证券交易所上市或银行间同业市场交易的股票和债券, 所面临的其他价格风险来源于单个证券发行主体自身经营情况或特殊事项的影响, 也可能来源于证券市场整体波动的影响。

本基金的基金管理人在构建和管理投资组合的过程中, 通过对宏观经济情况及政策的分析, 结合证券市场运行情况, 做出资产配置及组合构建的决定; 通过对单个证券的定性分析及定量分析, 选择符合基金合同约定范围的投资品种进行投资。本基金的基金管理人定期结合宏观及微观环境的变化, 对投资策略、资产配置、投资组合进行修正, 来主动应对可能发生的市场价格风险。

本基金通过投资组合的分散化降低其他价格风险。本基金投资组合中股票投资比例为基金总资产的 60%-95%, 债券为 0%-40%。此外, 本基金的基金管理人每日对本基金所持有的证券价格实施监控, 定期运用多种定量方法对基金进行风险度量, 包括 VaR (Value at Risk) 指标等来测试本基金面临的潜在价格风险, 及时可靠地对风险进行跟踪和控制。

##### 7.4.13.4.3.1 其他价格风险敞口

金额单位: 人民币元

项目	本期末 2010 年 12 月 31 日		上年度末 2009 年 12 月 31 日	
	公允价值	占基金 资产净 值比例 (%)	公允价值	占基金资 产净值比 例 (%)
交易性金融资产-股票投资	2,063,854,478.18	70.39	3,428,232,342.97	93.27
衍生金融资产-权证投资	-	-	-	-
其他	-	-	-	-
合计	2,063,854,478.18	70.39	3,428,232,342.97	93.27

##### 7.4.13.4.3.2 其他价格风险的敏感性分析

假设	除富时中国 A600 指数以外的其他市场变量保持不变		
分析	相关风险变量的变动	对资产负债表日基金资产净值的影响金额(单位:人民币元)	
		本期末 2010年12月31日	上年度末 2009年12月31日
	1. 富时中国 A600 指数上升 5%	96,752,651.39	156,206,106.02
2. 富时中国 A600 指数下降 5%	-96,752,651.39	-156,206,106.02	

#### 7.4.14 有助于理解和分析会计报表需要说明的其他事项

##### 1. 公允价值

###### (a) 不以公允价值计量的金融工具

不以公允价值计量的金融资产和负债主要包括应收款项和其他金融负债，其账面价值与公允价值相差很小。

###### (b) 以公允价值计量的金融工具

根据在公允价值计量中对计量整体具有重大意义的最低层级的输入值，公允价值层级可分为：

第一层级：相同资产或负债在活跃市场上(未经调整)的报价。

第二层级：直接(比如取自价格)或间接(比如根据价格推算的)可观察到的、除第一层级中的市场报价以外的资产或负债的输入值。

第三层级：以可观察到的市场数据以外的变量为基础确定的资产或负债的输入值(不可观察输入值)。

于 2010 年 12 月 31 日，本基金持有的以公允价值计量的金融工具中属于第一层级的余额为 2,024,154,478.18 元，属于第二层级的余额为 188,810,000.00 元，无属于第三层级的余额(2009 年 12 月 31 日：第一层级 3,046,068,612.11 元，第二层级 529,613,730.86 元，无第三层级)。

对于持有的重大事项停牌股票，本基金将相关股票公允价值所属层级于停牌期间从第一层级转入第二层级，并于复牌后从第二层级转回第一层级(2009 年度：同)。对于持有的非公开发行股票，本基金于限售期内将相关股票公允价值所属层级列入第二层级，并于限售期满后从第二层级转入第一层级(2009 年度：同)。

2. 除公允价值外，截至资产负债表日本基金无需要说明的其他重要事项。

## § 8 投资组合报告

### 8.1 期末基金资产组合情况

金额单位：人民币元

序号	项目	金额	占基金总资产的比例 (%)
----	----	----	------------------

1	权益投资	2,063,854,478.18	68.24
	其中：股票	2,063,854,478.18	68.24
2	固定收益投资	149,110,000.00	4.93
	其中：债券	149,110,000.00	4.93
	资产支持证券	-	-
3	金融衍生品投资	-	-
4	买入返售金融资产	-	-
	其中：买断式回购的买入返售金融资产	-	-
5	银行存款和结算备付金合计	806,915,770.83	26.68
6	其他各项资产	4,559,746.94	0.15
7	合计	3,024,439,995.95	100.00

## 8.2 期末按行业分类的股票投资组合

金额单位：人民币元

代码	行业类别	公允价值	占基金资产净值比例(%)
A	农、林、牧、渔业	-	-
B	采掘业	-	-
C	制造业	1,371,165,355.13	46.77
C0	食品、饮料	179,482,418.58	6.12
C1	纺织、服装、皮毛	12,715,866.00	0.43
C2	木材、家具	-	-
C3	造纸、印刷	-	-
C4	石油、化学、塑胶、塑料	106,215,893.95	3.62
C5	电子	15,190,422.40	0.52
C6	金属、非金属	75,915,728.23	2.59
C7	机械、设备、仪表	363,097,269.45	12.38
C8	医药、生物制品	618,547,756.52	21.10
C99	其他制造业	-	-
D	电力、煤气及水的生产和供应业	35,765,000.00	1.22
E	建筑业	74,665,381.23	2.55
F	交通运输、仓储业	-	-
G	信息技术业	180,930,377.07	6.17
H	批发和零售贸易	53,768,592.00	1.83
I	金融、保险业	108,568,511.50	3.70
J	房地产业	-	-
K	社会服务业	-	-
L	传播与文化产业	20,274,724.38	0.69
M	综合类	218,716,536.87	7.46
	合计	2,063,854,478.18	70.39

## 8.3 期末按公允价值占基金资产净值比例大小排序的所有股票投资明细

金额单位：人民币元

序号	股票代码	股票名称	数量 (股)	公允价值	占基金资产净值比例 (%)
1	000009	中国宝安	13,042,131	218,716,536.87	7.46
2	600812	华北制药	11,799,882	185,376,146.22	6.32
3	600166	福田汽车	7,004,170	161,201,247.60	5.50
4	300002	神州泰岳	2,850,463	159,312,377.07	5.43
5	000538	云南白药	1,590,966	96,094,346.40	3.28
6	000423	东阿阿胶	1,485,025	75,884,777.50	2.59
7	600535	天士力	1,620,950	66,069,922.00	2.25
8	601318	中国平安	1,100,000	61,776,000.00	2.11
9	000661	长春高新	1,007,176	61,236,300.80	2.09
10	600887	伊利股份	1,600,000	61,216,000.00	2.09
11	600096	云天化	2,000,000	53,420,000.00	1.82
12	600267	海正药业	1,354,695	52,128,663.60	1.78
13	002163	中航三鑫	2,749,911	46,583,492.34	1.59
14	000895	双汇发展	500,000	43,500,000.00	1.48
15	600079	人福医药	1,645,000	41,914,600.00	1.43
16	002073	软控股份	1,562,616	41,706,221.04	1.42
17	600690	青岛海尔	1,131,400	31,916,794.00	1.09
18	601818	光大银行	8,000,000	31,680,000.00	1.08
19	002035	华帝股份	1,999,867	30,957,941.16	1.06
20	600729	重庆百货	697,468	30,688,592.00	1.05
21	601179	中国西电	3,800,000	30,020,000.00	1.02
22	600527	江南高纤	2,935,622	29,767,207.08	1.02
23	002007	华兰生物	600,000	29,034,000.00	0.99
24	002123	荣信股份	600,000	28,500,000.00	0.97
25	600266	北京城建	2,299,909	28,081,888.89	0.96
26	600519	贵州茅台	150,000	27,588,000.00	0.94
27	600067	冠城大通	2,699,984	23,489,860.80	0.80
28	600809	山西汾酒	324,800	22,258,544.00	0.76
29	600406	国电南瑞	300,000	21,618,000.00	0.74
30	600468	百利电气	597,943	21,502,030.28	0.73
31	601098	中南传媒	1,692,381	20,274,724.38	0.69
32	600305	恒顺醋业	999,939	18,778,854.42	0.64
33	000651	格力电器	1,000,000	18,130,000.00	0.62
34	600739	辽宁成大	600,000	18,072,000.00	0.62
35	600585	海螺水泥	549,986	16,323,584.48	0.56
36	601601	中国太保	659,935	15,112,511.50	0.52
37	002092	中泰化学	999,909	14,428,686.87	0.49

38	600111	包钢稀土	200,000	14,288,000.00	0.49
39	002154	报喜鸟	399,870	12,715,866.00	0.43
40	002147	方圆支承	695,778	10,875,010.14	0.37
41	600750	江中药业	300,000	10,809,000.00	0.37
42	601989	中国重工	759,960	8,959,928.40	0.31
43	600378	天科股份	500,000	8,600,000.00	0.29
44	002106	莱宝高科	120,000	7,950,000.00	0.27
45	300137	先河环保	199,915	7,638,752.15	0.26
46	002110	三钢闽光	700,000	7,574,000.00	0.26
47	002371	七星电子	66,548	7,240,422.40	0.25
48	600362	江西铜业	149,927	6,772,202.59	0.23
49	002311	海大集团	199,903	6,141,020.16	0.21
50	600499	科达机电	249,990	5,959,761.60	0.20
51	600292	九龙电力	300,000	5,745,000.00	0.20
52	000759	武汉中百	400,000	5,008,000.00	0.17
53	000550	江铃汽车	116,836	3,217,663.44	0.11

#### 8.4 报告期内股票投资组合的重大变动

##### 8.4.1 累计买入金额超出期初基金资产净值 2%或前 20 名的股票明细

金额单位：人民币元

序号	股票代码	股票名称	本期累计买入金额	占期初基金资产净值比例 (%)
1	000009	中国宝安	255,862,872.84	6.96
2	300002	神州泰岳	250,809,405.57	6.82
3	601318	中国平安	239,664,538.07	6.52
4	000858	五粮液	218,746,907.31	5.95
5	600166	福田汽车	209,837,021.68	5.71
6	002202	金风科技	184,219,952.06	5.01
7	600000	浦发银行	177,422,754.17	4.83
8	600887	伊利股份	174,141,844.79	4.74
9	601111	中国国航	172,091,633.16	4.68
10	600812	华北制药	163,667,068.47	4.45
11	600029	南方航空	156,427,870.72	4.26
12	600036	招商银行	154,725,389.00	4.21
13	601288	农业银行	149,554,744.53	4.07
14	601939	建设银行	143,168,503.48	3.90
15	600050	中国联通	142,207,269.99	3.87
16	600535	天士力	136,788,347.71	3.72

17	000063	中兴通讯	131,468,448.64	3.58
18	601001	大同煤业	124,316,849.94	3.38
19	600028	中国石化	119,197,344.13	3.24
20	002007	华兰生物	118,486,320.03	3.22
21	000538	云南白药	114,354,740.67	3.11
22	600015	华夏银行	101,160,245.06	2.75
23	600702	沱牌曲酒	85,181,390.25	2.32
24	600750	江中药业	84,710,272.92	2.30
25	600079	人福医药	81,858,731.58	2.23
26	601628	中国人寿	79,904,818.99	2.17
27	000423	东阿阿胶	73,997,070.66	2.01

注：“买入金额”是指买入股票成交金额，即成交单价乘以成交数量，相关交易费用不考虑。

#### 8.4.2 累计卖出金额超出期初基金资产净值 2%或前 20 名的股票明细

金额单位：人民币元

序号	股票代码	股票名称	本期累计卖出金额	占期初基金资产净值比例 (%)
1	000063	中兴通讯	282,139,262.40	7.68
2	600325	华发股份	212,621,331.47	5.78
3	000858	五粮液	211,828,869.88	5.76
4	601318	中国平安	209,426,026.02	5.70
5	600739	辽宁成大	195,458,421.59	5.32
6	601111	中国国航	193,581,250.85	5.27
7	000623	吉林敖东	191,029,188.30	5.20
8	600036	招商银行	179,333,965.30	4.88
9	000001	深发展 A	174,618,347.57	4.75
10	600153	建发股份	173,276,123.80	4.71
11	600519	贵州茅台	167,824,165.30	4.57
12	600000	浦发银行	157,467,866.73	4.28
13	600029	南方航空	156,713,348.98	4.26
14	002202	金风科技	151,081,682.73	4.11
15	601288	农业银行	144,663,977.74	3.94
16	600050	中国联通	139,811,394.04	3.80
17	601939	建设银行	137,255,849.87	3.73
18	600028	中国石化	136,893,375.96	3.72
19	000024	招商地产	126,763,596.78	3.45
20	002007	华兰生物	125,938,586.51	3.43
21	600535	天士力	121,848,592.84	3.32

22	601628	中国人寿	121,339,737.80	3.30
23	600586	金晶科技	117,706,118.57	3.20
24	000538	云南白药	113,990,071.38	3.10
25	601001	大同煤业	112,556,309.17	3.06
26	002091	江苏国泰	106,830,610.46	2.91
27	600750	江中药业	100,746,093.87	2.74
28	600887	伊利股份	99,301,220.95	2.70
29	002110	三钢闽光	95,201,558.87	2.59
30	600872	中炬高新	92,420,308.97	2.51
31	601166	兴业银行	86,047,050.43	2.34
32	000009	中国宝安	84,072,144.44	2.29
33	600015	华夏银行	83,264,173.18	2.27
34	000423	东阿阿胶	80,775,326.20	2.20
35	300002	神州泰岳	77,160,205.71	2.10
36	600702	沱牌曲酒	75,280,118.46	2.05
37	000157	中联重科	73,792,907.74	2.01

注：“卖出金额”是指卖出股票成交金额，即成交单价乘以成交数量，相关交易费用不考虑。

#### 8.4.3 买入股票的成本总额及卖出股票的收入总额

单位：人民币元

买入股票成本（成交）总额	7,612,437,571.11
卖出股票收入（成交）总额	8,894,684,516.02

注：“买入股票成本（成交）总额”和“卖出股票收入（成交）总额”均按成交单价乘以成交数量填列，相关交易费用不考虑。

#### 8.5 期末按债券品种分类的债券投资组合

金额单位：人民币元

序号	债券品种	公允价值	占基金资产净值比例（%）
1	国家债券	-	-
2	央行票据	-	-
3	金融债券	149,110,000.00	5.09
	其中：政策性金融债	149,110,000.00	5.09
4	企业债券	-	-
5	企业短期融资券	-	-
6	可转债	-	-
7	其他	-	-
8	合计	149,110,000.00	5.09

#### 8.6 期末按公允价值占基金资产净值比例大小排名的前五名债券投资明细

金额单位：人民币元

序号	债券代码	债券名称	数量（张）	公允价值	占基金资产净值比例（%）
1	100221	10 国开 21	1,000,000	98,900,000.00	3.37
2	080409	08 农发 09	500,000	50,210,000.00	1.71

### 8.7 期末按公允价值占基金资产净值比例大小排名的所有资产支持证券投资明细

本基金本报告期末未持有资产支持证券。

### 8.8 期末按公允价值占基金资产净值比例大小排名的前五名权证投资明细

本基金本报告期末未持有权证。

### 8.9 投资组合报告附注

**8.9.1** 本基金投资的前十名证券的发行主体报告期内没有被监管部门立案调查，或在报告编制日前一年内受到公开谴责、处罚。

**8.9.2** 本基金投资的前十名股票未超出本基金合同规定的备选股票库。

#### 8.9.3 期末其他各项资产构成

单位：人民币元

序号	名称	金额
1	存出保证金	1,853,721.20
2	应收证券清算款	-
3	应收股利	-
4	应收利息	2,340,779.04
5	应收申购款	365,246.70
6	其他应收款	-
7	待摊费用	-
8	其他	-
9	合计	4,559,746.94

#### 8.9.4 期末持有的处于转股期的可转换债券明细

本基金本报告期末未持有处于转股期的可转换债券。

#### 8.9.5 期末前十名股票中存在流通受限情况的说明

金额单位：人民币元

序号	股票代码	股票名称	流通受限部分的公允价值	占基金资产净值比例（%）	流通受限情况说明
1	600166	福田汽车	39,700,000.00	1.35	非公开发行

## § 9 基金份额持有人信息

### 9.1 期末基金份额持有人户数及持有人结构

份额单位：份

持有人户数	户均持有的	持有人结构
-------	-------	-------



(户)	基金份额	机构投资者		个人投资者	
		持有份额	占总份额比例	持有份额	占总份额比例
126,275	17,175.84	12,529,304.98	0.58%	2,156,349,507.40	99.42%

## 9.2 期末基金管理人的从业人员持有本开放式基金的情况

项目	持有份额总数 (份)	占基金总份额比例
基金管理公司所有从业人员持有本开放式基金	1,267,500.16	0.0584%

## § 10 开放式基金份额变动

单位：份

基金合同生效日 ( 2006 年 11 月 15 日 ) 基金份额总额	3,364,280,448.23
本报告期期初基金份额总额	2,614,024,311.12
本报告期基金总申购份额	45,629,319.81
减:本报告期基金总赎回份额	490,774,818.55
本报告期基金拆分变动份额	-
本报告期期末基金份额总额	2,168,878,812.38

## § 11 重大事件揭示

### 11.1 基金份额持有人大会决议

本基金本报告期未召开基金份额持有人大会。

### 11.2 基金管理人、基金托管人的专门基金托管部门的重大人事变动

#### (1) 基金管理人的重大变动

1) 经公司董事会审议通过, 同意孟立坤先生辞去公司董事长职务。

具体内容请参阅 2010 年 3 月 15 日在《中国证券报》、《上海证券报》和《证券时报》上刊登的公告。

2) 经公司董事会审议通过, 同意吕秋梅女士辞去公司总经理职务, 并决定由公司副总经理秦玮先生代为履行公司总经理职务。

具体内容请参阅 2010 年 3 月 15 日在《中国证券报》、《上海证券报》和《证券时报》上刊登的公告。

3) 经公司董事会审议并经中国证监会核准, 选举田德军先生担任公司董事长职务。

具体内容请参阅 2010 年 5 月 22 日在《证券时报》上刊登的公告。

4) 自 2011 年 1 月 22 日起, 鲁万峰先生不再担任本基金的基金经理, 陈晓生先生继续担任本基金的基金经理。

具体内容请参阅 2011 年 1 月 22 日在《中国证券报》、《上海证券报》、《证券时报》上刊登的相关公告。

5) 经公司董事会审议并经中国证监会核准, 奚星华先生担任公司总经理职务, 颜锡廉先生 (Allen Yan) 担任公司副总经理职务, 涂卫东先生担任公司督察长职务。

具体内容请参阅 2011 年 3 月 26 日在《证券时报》上刊登的相关公告。

6) 自 2011 年 3 月 24 日起, 陈晓生先生因专门负责公司机构理财业务, 不再担任本基金的基金经理, 郭恒先生任本基金基金经理。

具体内容请参阅 2011 年 3 月 26 日在《中国证券报》、《上海证券报》、《证券时报》上刊登的相关公告。

(2) 基金托管人的专门基金托管部门的重大人事变动

经证监会审批, 晏秋生任资产托管部副总经理。

### 11.3 涉及基金管理人、基金财产、基金托管业务的诉讼

本基金管理人、基金财产、基金托管业务在本报告期内无诉讼事项。

### 11.4 基金投资策略的改变

本基金投资策略在本报告期末未发生改变。

### 11.5 为基金进行审计的会计师事务所情况

本基金聘请的会计师事务所为普华永道中天会计师事务所有限公司, 该事务所自本基金合同生效以来为本基金提供审计服务至今。本年度应支付的审计费为人民币 107,000.00 元。

### 11.6 管理人、托管人及其高级管理人员受稽查或处罚等情况

本报告期内管理人、托管人及其高级管理人员无受稽查或处罚等情况。

### 11.7 基金租用证券公司交易单元的有关情况

#### 11.7.1 基金租用证券公司交易单元进行股票投资及佣金支付情况

金额单位: 人民币元

券商名称	交易单元数量	股票交易		应支付该券商的佣金		备注
		成交金额	占当期股票成交总额的比例	佣金	占当期佣金总量的比例	
申银万国	1	4,188,340,408.76	25.44%	3,560,069.51	25.88%	-
光大证券	1	3,503,622,133.52	21.28%	2,846,719.30	20.70%	-
新时代证券	1	1,967,661,774.47	11.95%	1,672,504.35	12.16%	-
安信证券	1	1,770,587,836.89	10.75%	1,504,989.55	10.94%	-
平安证券	1	1,511,496,974.71	9.18%	1,284,768.95	9.34%	-
国泰君安	1	1,243,394,106.04	7.55%	1,010,266.68	7.34%	-
招商证券	1	742,801,176.40	4.51%	603,533.61	4.39%	-
中信建投	1	619,967,460.79	3.77%	526,971.05	3.83%	-

中信证券	1	531,035,730.23	3.23%	431,470.48	3.14%	-
中投证券	2	386,341,985.32	2.35%	313,910.60	2.28%	-
恒泰证券	1	-	-	-	-	-
长江证券	2	-	-	-	-	-
国联证券	1	-	-	-	-	-

注：1、本基金选择代理本公司所管理的基金进行证券买卖业务的证券经营机构的标准包括以下六个方面：

- (1) 资力雄厚，信誉良好，注册资本不少于 3 亿元人民币；
- (2) 财务状况良好，各项财务指标显示公司经营状况稳定；
- (3) 经营行为规范，最近两年未因重大违规行为而受到中国证监会和中国人民银行处罚；
- (4) 内部管理规范、严格，具备健全的内控制度，并能满足基金运作高度保密的要求；
- (5) 具备基金运作所需的高效、安全的通讯条件，交易设施符合代理本基金进行证券交易的

需要，并能为本基金提供全面的信息服务；

(6) 研究实力较强，有固定的研究机构和专门研究人员，能及时为本基金提供高质量的咨询服务，包括宏观经济报告、行业报告、市场走向分析、个股分析报告及其他专门报告，并能根据基金投资的特定要求，提供专门研究报告。

2、选择代理本公司所管理的基金进行证券买卖业务的证券经营机构的程序包括以下四个步骤：

- (1) 券商服务评价；
- (2) 拟定租用对象。由研究部根据以上评价结果拟定备选的券商；
- (3) 上报批准。研究部将拟定租用对象上报分管副总经理批准；
- (4) 签约。在获得批准后，按公司签约程序代表公司与确定券商签约。

### 3、交易单元变更情况

本报告期内，新增安信证券交易单元一个。

## 11.7.2 基金租用证券公司交易单元进行其他证券投资的情况

金额单位：人民币元

券商名称	债券交易		债券回购交易		权证交易	
	成交金额	占当期债券成交总额的比例	成交金额	占当期债券回购成交总额的比例	成交金额	占当期权证成交总额的比例
申银万国	-	-	496,400,000.00	100.00%	-	-
光大证券	3,806,878.10	100.00%	-	-	-	-

新时代证券	-	-	-	-	-	-
安信证券	-	-	-	-	-	-
平安证券	-	-	-	-	-	-
国泰君安	-	-	-	-	-	-
招商证券	-	-	-	-	-	-
中信建投	-	-	-	-	-	-
中信证券	-	-	-	-	-	-
中投证券	-	-	-	-	-	-
恒泰证券	-	-	-	-	-	-
长江证券	-	-	-	-	-	-
国联证券	-	-	-	-	-	-

### 11.8 其他重大事件

序号	公告事项	法定披露方式	法定披露日期
1	融通基金关于融通动力先锋股票型证券投资基金恢复申购的公告	中国证券报、上海证券报、 证券时报、管理人网站	2010-1-13
2	融通基金关于暂停向深交所发送旗下部分基金基金净值数据的公告	中国证券报、上海证券报、 证券时报、管理人网站	2010-2-26
3	融通基金关于公司旗下基金所持有的南方航空估值方法调整的公告	中国证券报、上海证券报、 证券时报、管理人网站	2010-3-2
4	融通基金关于旗下基金持有的股票南方航空恢复采用收盘价估值的公告	中国证券报、上海证券报、 证券时报、管理人网站	2010-3-10
5	融通基金管理有限公司关于变更公司高级管理人员的公告	中国证券报、上海证券报、 证券时报、管理人网站	2010-3-15
6	融通基金管理有限公司关于公司高级管理人员变更有关情况的澄清公告	中国证券报、上海证券报、 证券时报、管理人网站	2010-3-18
7	融通基金关于开通农业银行借记卡网上直销业务的公告	中国证券报、上海证券报、 证券时报、管理人网站	2010-3-25
8	关于融通基金参加上海银行网上银行基金申购费率优惠的公告	中国证券报、上海证券报、 证券时报、管理人网站	2010-3-31
9	关于融通基金参加中国工商银行个人电子银行基金申购费率优惠活动的公告	中国证券报、上海证券报、 证券时报、管理人网站	2010-3-31
10	融通基金管理有限公司关于高级管理人员任职的公告	证券时报、管理人网站	2010-5-22
11	关于融通旗下部分开放式基金在北京银行开通“定期定额申购业务”的公告	中国证券报、上海证券报、 证券时报、管理人网站	2010-6-1
12	关于融通基金在申银万国证券股份有限公司开通“定期定额申购业务”的公告	中国证券报、上海证券报、 证券时报、管理人网站	2010-6-7

13	关于融通基金管理有限公司上海分公司搬迁的公告	中国证券报、上海证券报、 证券时报、管理人网站	2010-6-29
14	融通基金管理有限公司关于公司旗下基金所持有的中国平安和双汇发展估值方法调整的公告	中国证券报、上海证券报、 证券时报、管理人网站	2010-7-1
15	关于融通旗下部分开放式基金参加广发华福证券有限责任公司网上交易及基金定投申购费率优惠的公告	中国证券报、上海证券报、 证券时报、管理人网站	2010-7-16
16	关于融通旗下开放式基金继续参加上海银行网上银行基金申购费率优惠的公告	中国证券报、上海证券报、 证券时报、管理人网站	2010-7-31
17	关于融通旗下开放式基金在信达证券股份有限公司开通定投业务并参加非现场委托方式基金申购费率优惠活动的公告	中国证券报、上海证券报、 证券时报、管理人网站	2010-8-18
18	关于新增渤海银行股份有限公司代理融通旗下开放式基金销售业务的公告	中国证券报、上海证券报、 证券时报、管理人网站	2010-8-23
19	融通基金管理有限公司关于旗下基金持有的股票	中国证券报、上海证券报、 证券时报、管理人网站	2010-9-3
20	关于融通旗下部分开放式基金参加渤海银行股份有限公司基金申购费率优惠活动的公告	中国证券报、上海证券报、 证券时报、管理人网站	2010-9-17
21	融通基金管理有限公司关于旗下基金投资福田汽车(600166)非公开发行股票的公告	中国证券报、上海证券报、 证券时报、管理人网站	2010-9-18
22	关于融通旗下开放式基金新增中国邮政储银行为代销机构及参加中国邮政储银行基金定投业务、定投优惠活动的公告	中国证券报、上海证券报、 证券时报、管理人网站	2010-10-11
23	融通基金管理有限公司关于公司旗下基金所持有的中航重机估值方法调整的公告	中国证券报、上海证券报、 证券时报、管理人网站	2010-10-26
24	融通基金管理有限公司关于旗下基金持有的股票中航重机恢复采用收盘价估值的公告	中国证券报、上海证券报、 证券时报、管理人网站	2010-11-2
25	关于融通开放式基金参加中国银河证券网上交易和定期定额申购业务费率优惠活动的公告	中国证券报、上海证券报、 证券时报、管理人网站	2010-11-24
26	融通基金关于开通建设银行借记卡网上直销定期定额投资业务的公告	中国证券报、上海证券报、 证券时报、管理人网站	2010-11-29
27	融通基金管理有限公司关于旗下基金持有的股票双汇发展恢复采用收盘价估值的公告	中国证券报、上海证券报、 证券时报、管理人网站	2010-12-3
28	关于融通旗下开放式基金参加上海银	中国证券报、上海证券报、	2010-12-28

	行 2011 年全年开展的网上银行基金申购费率优惠的公告	证券时报、管理人网站	
29	关于融通旗下开放式基金参加中国工商银行“2011 倾心回馈”基金定投优惠活动公告	中国证券报、上海证券报、 证券时报、管理人网站	2010-12-29

### § 12 备查文件目录

- (一) 中国证监会批准融通动力先锋股票型证券投资基金设立的文件
- (二) 《融通动力先锋股票型证券投资基金基金合同》
- (三) 《融通动力先锋股票型证券投资基金托管协议》
- (四) 《融通动力先锋股票型证券投资基金招募说明书》及其定期更新
- (五) 《融通基金管理有限公司开放式基金业务管理规则》
- (六) 融通基金管理有限公司批准成立批件、营业执照、公司章程
- (七) 基金托管人中国工商银行业务资格批件和营业执照

存放地点：基金管理人、基金托管人处

查阅方式：投资者可在营业时间免费查阅，也可按工本费购买复印件，或登陆本基金管理人网站 <http://www.rtfund.com> 查询。