

# 南方多利增强债券型证券投资基金 2010 年年度报告

2010 年 12 月 31 日

基金管理人：南方基金管理有限公司

基金托管人：中国工商银行股份有限公司

报告送出日期：2011 年 3 月 29 日

## § 1 重要提示及目录

### 1.1 重要提示

基金管理人的董事会、董事保证本报告所载资料不存在虚假记载、误导性陈述或重大遗漏，并对其内容的真实性、准确性和完整性承担个别及连带的法律责任。本年度报告已经三分之二以上独立董事签字同意，并由董事长签发。

基金托管人中国工商银行股份有限公司根据本基金合同规定，于 2011 年 3 月 25 日复核了本报告中的财务指标、净值表现、利润分配情况、财务会计报告、投资组合报告等内容，保证复核内容不存在虚假记载、误导性陈述或者重大遗漏。

基金管理人承诺以诚实信用、勤勉尽责的原则管理和运用基金资产，但不保证基金一定盈利。

基金的过往业绩并不代表其未来表现。投资有风险，投资者在作出投资决策前应仔细阅读本基金的招募说明书及其更新。

本报告期自 2010 年 1 月 1 日起至 12 月 31 日止。

## 1.2 目录

<b>§1 重要提示及目录</b> .....	<b>2</b>
1.1 重要提示.....	2
1.2 目录.....	3
<b>§2 基金简介</b> .....	<b>5</b>
2.1 基金基本情况.....	5
2.2 基金产品说明.....	5
2.3 基金管理人和基金托管人.....	5
2.4 信息披露方式.....	6
2.5 其他相关资料.....	6
<b>§3 主要财务指标、基金净值表现及利润分配情况</b> .....	<b>6</b>
3.1 主要会计数据和财务指标.....	6
3.2 基金净值表现.....	7
3.3 过去三年基金的利润分配情况.....	10
<b>§4 管理人报告</b> .....	<b>10</b>
4.1 基金管理人及基金经理情况.....	10
4.2 管理人对报告期内本基金运作合规守信情况的说明.....	11
4.3 管理人对报告期内公平交易情况的专项说明.....	11
4.4 管理人对报告期内基金的投资策略和业绩表现的说明.....	12
4.5 管理人对宏观经济、证券市场及行业走势的简要展望.....	12
4.6 管理人内部有关本基金的监察稽核工作情况.....	13
4.7 管理人对报告期内基金估值程序等事项的说明.....	13
4.8 管理人对报告期内基金利润分配情况的说明.....	14
<b>§5 托管人报告</b> .....	<b>14</b>
5.1 报告期内本基金托管人合规守信情况声明.....	14
5.2 托管人对报告期内本基金投资运作合规守信、净值计算、利润分配等情况的说明.....	14
5.3 托管人对本年度报告中财务信息等内容的真实、准确和完整发表意见.....	15
<b>§6 审计报告</b> .....	<b>15</b>
6.1 审计报告基本信息.....	15
6.2 审计报告的基本内容.....	15
<b>§7 年度财务报表</b> .....	<b>16</b>
7.1 资产负债表.....	16
7.2 利润表.....	17
7.3 所有者权益（基金净值）变动表.....	18
<b>§8 投资组合报告</b> .....	<b>40</b>
8.1 期末基金资产组合情况.....	40
8.2 期末按行业分类的股票投资组合.....	40
8.3 期末按公允价值占基金资产净值比例大小排序的所有股票投资明细.....	41
8.4 报告期内股票投资组合的重大变动.....	42
8.5 期末按债券品种分类的债券投资组合.....	43
8.6 期末按公允价值占基金资产净值比例大小排名的前五名债券投资明细.....	44
8.7 期末按公允价值占基金资产净值比例大小排名的所有资产支持证券投资明细.....	44
8.8 期末按公允价值占基金资产净值比例大小排名的前五名权证投资明细.....	44
8.9 投资组合报告附注.....	44

<b>§9 基金份额持有人信息</b> .....	<b>45</b>
9.1 期末基金份额持有人户数及持有人结构.....	45
9.2 期末基金管理人的从业人员持有本开放式基金的情况.....	46
<b>§10 开放式基金份额变动</b> .....	<b>46</b>
<b>§11 重大事件揭示</b> .....	<b>46</b>
11.1 基金份额持有人大会决议.....	46
11.2 基金管理人、基金托管人的专门基金托管部门的重大人事变动.....	46
11.3 涉及基金管理人、基金财产、基金托管业务的诉讼.....	46
11.4 基金投资策略的改变.....	47
11.5 为基金进行审计的会计师事务所情况.....	47
11.6 管理人、托管人及其高级管理人员受稽查或处罚等情况.....	47
11.7 基金租用证券公司交易单元的有关情况.....	47
11.8 其他重大事件.....	48
<b>§12 备查文件目录</b> .....	<b>49</b>
12.1 备查文件目录.....	49
12.2 存放地点.....	49
12.3 查阅方式.....	50

## § 2 基金简介

### 2.1 基金基本情况

基金名称	南方多利增强债券型证券投资基金	
基金简称	南方多利增强债券	
基金主代码	202102	
基金运作方式	契约型开放式	
基金合同生效日	2007 年 8 月 28 日	
基金管理人	南方基金管理有限公司	
基金托管人	中国工商银行股份有限公司	
报告期末基金份额总额	850,912,947.41 份	
基金合同存续期	不定期	
下属分级基金的基金简称:	南方多利增强债券 A	南方多利增强债券 C
下属分级基金的交易代码:	202103	202102
报告期末下属分级基金的份额总额	208,381,614.35 份	642,531,333.06 份

注：1. 本基金系原南方多利中短期债券投资基金于 2007 年 8 月 28 日转型而来。

2. 本基金在交易所行情系统净值揭示等其他信息披露场合下，可简称为“南方多利”。

3. 本基金自 2009 年 9 月 23 日起增加 A 类收费模式，原有收费模式称为 C 类。

### 2.2 基金产品说明

投资目标	本基金属于债券型基金，投资目标是在债券稳定收益的基础上，通过股票一级市场申购等投资手段积极投资获取高于投资基准的收益。
投资策略	（一）债券投资策略首先我们根据宏观经济分析、资金面动向分析和投资人行为分析判断未来利率期限结构变化，并充分考虑组合的流动性管理的实际情况，配置债券组合的久期和债券组合结构；其次，结合信用分析、流动性分析、税收分析等综合影响确定债券组合的类属配置；再次，在上述基础上利用债券定价技术，进行个券选择，选择被低估的债券进行投资。在具体投资操作中，我们采用骑乘操作、放大操作、换券操作等灵活多样的操作方式，获取超额的投资收益。（二）新股投资策略目前股票发行价格与二级市场价格之间存在一定的价差，新股申购成为一种风险较低的投资方式。本基金通过对宏观经济以及上市公司的基本面深入研究，并结合金融工程数量化模型，对于拟发行上市的新股等权益类资产进行合理估值，制定相应的申购和择时卖出策略。
业绩比较基准	中央国债登记结算公司中债总指数（全价）
风险收益特征	本基金为债券型基金，属证券投资基金中的低风险品种，预期收益高于货币市场基金，风险低于混合型基金。

### 2.3 基金管理人和基金托管人

项目		基金管理人	基金托管人
名称		南方基金管理有限公司	中国工商银行股份有限公司
信息披露负责人	姓名	鲍文革	赵会军
	联系电话	0755-82763888	010-66105799

	电子邮箱	manager@southernfund.com	custody@icbc.com.cn
客户服务电话		400-889-8899	95588
传真		0755-82763889	010-66105798
注册地址		深圳市福田区福华一路六号免税商务大厦塔楼 31、32、33 层整层	北京市西城区复兴门内大街 55 号
办公地址		深圳市福田区福华一路六号免税商务大厦塔楼 31、32、33 层整层	北京市西城区复兴门内大街 55 号
邮政编码		518048	100140
法定代表人		吴万善	姜建清

## 2.4 信息披露方式

本基金选定的信息披露报纸名称	中国证券报、上海证券报、证券时报
登载基金年度报告正文的管理人互联网网址	<a href="http://www.nffund.com">http://www.nffund.com</a>
基金年度报告备置地点	基金管理人、基金托管人的办公地址

## 2.5 其他相关资料

项目	名称	办公地址
会计师事务所	普华永道中天会计师事务所有限公司	上海市湖滨路 202 号普华永道中心 11 楼
注册登记机构	南方基金管理有限公司	深圳市福田区中心区福华一路六号免税商务大厦塔楼 31、32、33 层整层

## § 3 主要财务指标、基金净值表现及利润分配情况

### 3.1 主要会计数据和财务指标

金额单位：人民币元

3.1.1 期间数据和指标	2010 年		2009 年		2008 年	
	南方多利增强债券 A	南方多利增强债券 C	南方多利增强债券 A	南方多利增强债券 C	南方多利增强债券 A	南方多利增强债券 C
本期已实现收益	3,277,051.69	30,972,819.76	164,025.45	48,411,348.58	-	60,426,111.51
本期利润	3,814,392.13	31,428,343.02	342,846.06	31,498,364.14	-	32,760,964.14
加权平均基金份额本期利润	0.0548	0.0441	0.0540	0.0317	-	0.0227
本期加权平均净值利润率	5.19%	4.19%	5.13%	3.00%	-	2.12%

本期基金份额净值增长率	4.45%	4.11%	4.66%	3.42%	-	3.37%
3.1.2 期末数据和指标	2010 年		2009 年		2008 年	
期末可供分配利润	7,124,487.10	17,230,434.02	194,120.92	19,976,942.80	-	53,349,495.27
期末可供分配基金份额利润	0.0342	0.0268	0.0277	0.0260	-	0.0451
期末基金资产净值	221,258,833.71	677,425,528.03	7,403,684.86	811,161,194.20	-	1,285,432,532.33
期末基金份额净值	1.0618	1.0543	1.0556	1.0538	-	1.0863
3.1.3 累计期末指标	2010 年		2009 年		2008 年	
基金份额累计净值增长率	9.33%	19.13%	4.66%	14.43%	-	10.65%

注：1. 本基金系原南方多利中短期债券投资基金于 2007 年 8 月 28 日转型而来。

2. 本期已实现收益指基金本期利息收入、投资收益、其他收入(不含公允价值变动收益)扣除相关费用后的余额,本期利润为本期已实现收益加上本期公允价值变动收益。

3. 期末可供分配利润,采用期末资产负债表中未分配利润与未分配利润中已实现部分的孰低数(为期末余额,不是当期发生数)。

4. 所述基金业绩指标不包括持有人认购或交易基金的各项费用,计入费用后实际收益水平要低于所列数字。

## 3.2 基金净值表现

### 3.2.1 基金份额净值增长率及其与同期业绩比较基准收益率的比较

南方多利增强债券 A

阶段	份额净值增长率①	份额净值增长率标准差②	业绩比较基准收益率③	业绩比较基准收益率标准差④	①-③	②-④
过去三个月	0.13%	0.26%	-2.98%	0.15%	3.11%	0.11%
过去六个月	3.57%	0.23%	-2.83%	0.12%	6.40%	0.11%
过去一年	4.45%	0.25%	-0.87%	0.10%	5.32%	0.15%
过去三年	9.33%	0.26%	-1.15%	0.09%	10.48%	0.17%
过去五年	9.33%	0.26%	-1.15%	0.09%	10.48%	0.17%
自基金合同生效起至今	9.33%	0.26%	-1.15%	0.09%	10.48%	0.17%

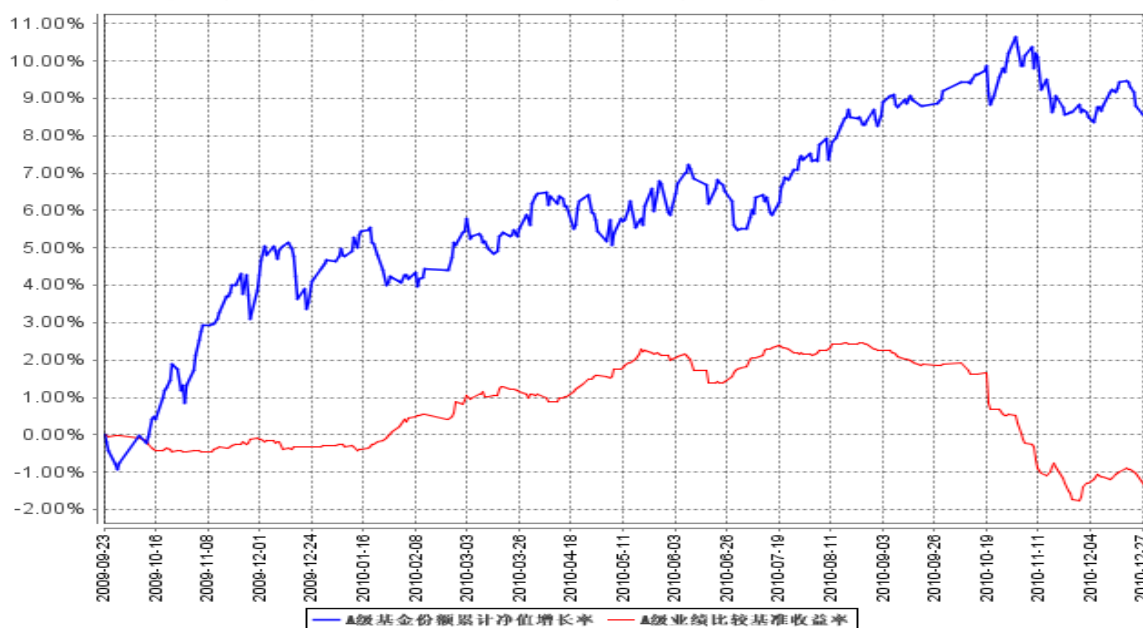
南方多利增强债券 C

阶段	份额净值增长率①	份额净值增长率标准差②	业绩比较基准收益率③	业绩比较基准收益率标准差④	①-③	②-④
过去三个月	0.04%	0.26%	-2.98%	0.15%	3.02%	0.11%
过去六个月	3.40%	0.23%	-2.83%	0.12%	6.23%	0.11%

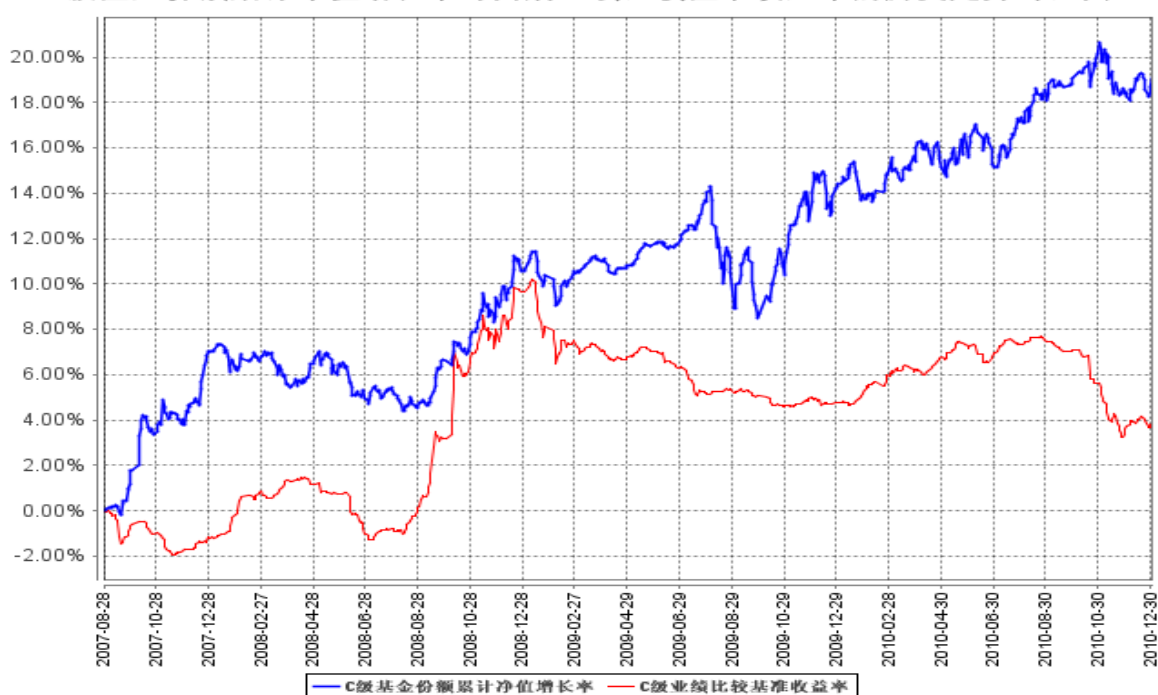
过去一年	4.11%	0.25%	-0.87%	0.10%	4.98%	0.15%
过去三年	11.30%	0.24%	5.15%	0.15%	6.15%	0.09%
过去五年	19.13%	0.24%	3.87%	0.15%	15.26%	0.09%
自基金合同生效起至今	19.13%	0.24%	3.87%	0.15%	15.26%	0.09%

### 3.2.2 自基金转型以来基金份额累计净值增长率变动及其与同期业绩比较基准收益率变动的比较

A级基金份额累计净值增长率与同期业绩比较基准收益率的历史走势对比图



C级基金份额累计净值增长率与同期业绩比较基准收益率的历史走势对比图



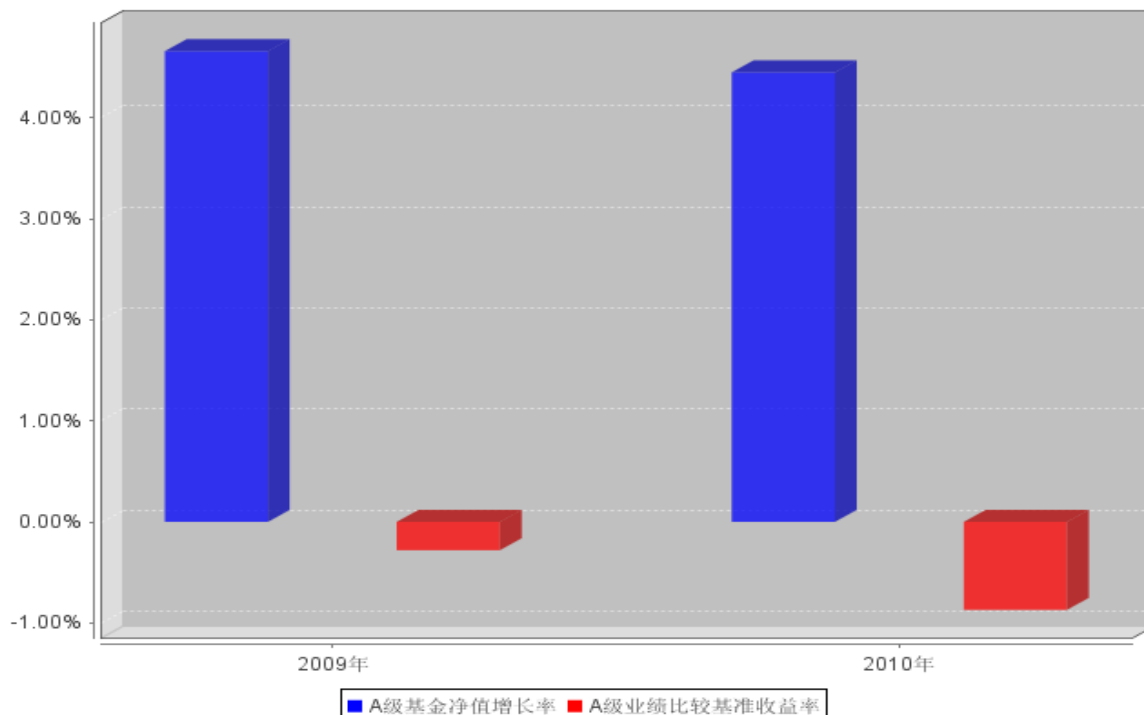
注：1. 本基金系原南方多利中短期债券投资基金于 2007 年 8 月 28 日转型而来。



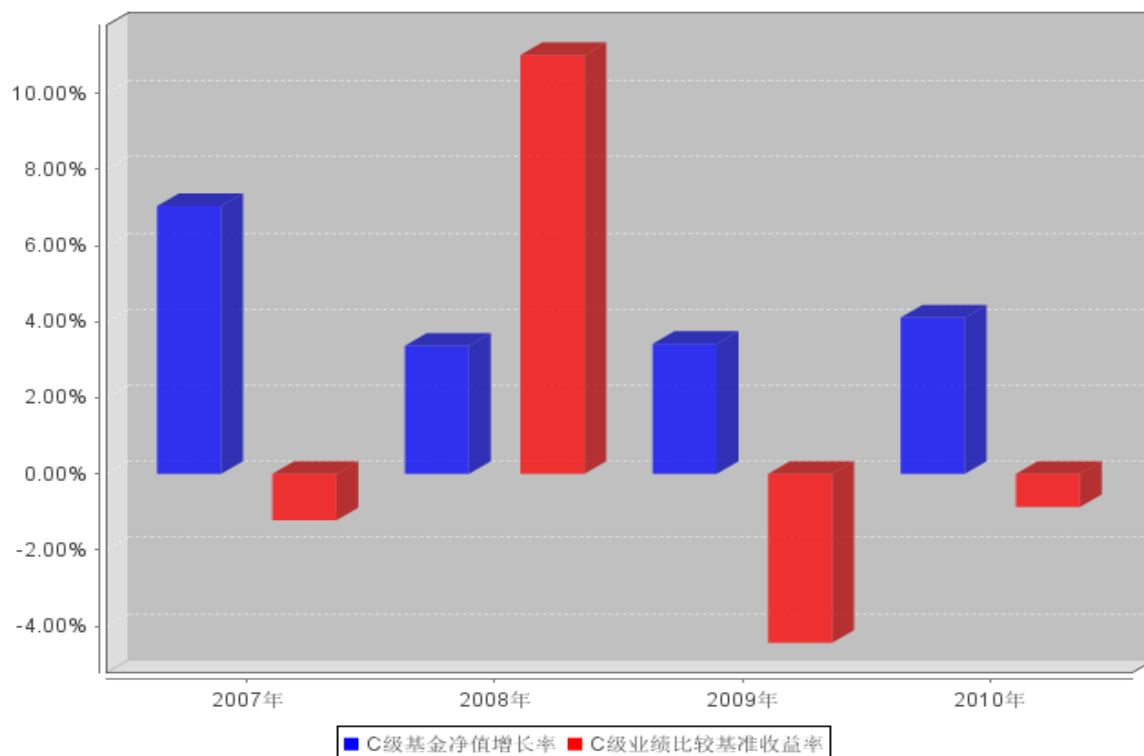
2. 本基金自 2009 年 9 月 23 日起增加 A 类收费模式，原有收费模式称为 C 类。

### 3. 2. 3 自基金转型以来基金每年净值增长率及其与同期业绩比较基准收益率的比较

**A级自基金合同生效以来基金每年净值增长率及其与同期业绩比较基准收益率的对比图**



**C级自基金合同生效以来基金每年净值增长率及其与同期业绩比较基准收益率的对比图**



注：1. 本基金系原南方多利中短期债券投资基金于 2007 年 8 月 28 日转型而来。转型当年按实际存续期计算，不按整个自然年度进行折算。

2. 本基金自 2009 年 9 月 23 日起增加 A 类收费模式，原有收费模式称为 C 类。增加收费模式当年，A 类基金的数据按实际存续期计算，不按整个自然年度进行折算。

### 3.3 过去三年基金的利润分配情况

单位：人民币元

南方多利增强债券 A					
年度	每 10 份基金份额分红数	现金形式发放总额	再投资形式发放总额	年度利润分配合计	备注
2010	0.4000	2,847,364.36	132,877.73	2,980,242.09	
2009	0.2000	103,049.24	23,595.65	126,644.89	
2008	-	-	-	-	
合计	0.6000	2,950,413.60	156,473.38	3,106,886.98	

南方多利增强债券 C					
年度	每 10 份基金份额分红数	现金形式发放总额	再投资形式发放总额	年度利润分配合计	备注
2010	0.4200	18,081,593.00	11,754,856.10	29,836,449.10	
2009	0.6800	43,472,069.90	23,441,329.16	66,913,399.06	
2008	0.3710	30,653,423.02	15,798,803.73	46,452,226.75	
合计	1.4710	92,207,085.92	50,994,988.99	143,202,074.91	

## § 4 管理人报告

### 4.1 基金管理人及基金经理情况

#### 4.1.1 基金管理人及其管理基金的经验

南方基金管理有限公司是经中国证监会证监基金字[1998]4 号文批准，由南方证券有限公司、厦门国际信托投资公司、广西信托投资公司共同发起设立。2000 年，经中国证监会证监基金字[2000]78 号文批准进行了增资扩股，注册资本达到 1 亿元人民币。2005 年，经中国证监会证监基金字[2005]201 号文批准进行增资扩股，注册资本达 1.5 亿元人民币。2010 年，经证监许可[2010]1073 号文核准深圳市机场（集团）有限公司将其持有的 30%股权转让给深圳市投资控股有限公司。目前股权结构：华泰证券股份有限公司 45%、深圳市投资控股有限公司 30%、厦门国际信托有限公司 15%及兴业证券股份有限公司 10%。

截至报告期末，公司管理资产规模达 1,800 多亿元，管理 2 只封闭式基金——基金开元、基金天元；24 只开放式基金——南方稳健成长基金、南方宝元债券型基金、南方避险增值基金、南方现金增利基金、南方积极配置基金、南方高增长基金、南方多利增强债券型基金、南方稳健成长贰号基金、南方绩优成长基金、南方成份精选基金、南方隆元产业主题基金、南方全球精选配置基金（QDII 基金）、南方盛元红利股票型基金、南方优选价值股票型基金、南方恒元保本混合型基金、南方沪深 300 指数基金、南方中证 500 指数基金、深证成份交易型开放式指数基金、南方深证成份交易型开放式指数基金联接基金、南方策略优化股票型基金、中证南方小康产业交易型开

放式指数基金、中证南方小康产业交易型开放式指数基金联接基金、南方广利回报债券型基金和南方金砖四国指数基金（QDII 基金）；以及多个全国社保、企业年金和专户理财投资组合。

#### 4.1.2 基金经理（或基金经理小组）及基金经理助理简介

姓名	职务	任本基金的基金经理期限		证券从业年限	说明
		任职日期	离任日期		
李璇	本基金经理	2010-9-21	-	3	女，清华大学金融学学士、硕士，3 年基金行业从业经验，具有基金从业资格。2007 年加入南方基金管理有限公司固定收益部，担任信用债高级分析师。2010 年 9 月至今，担任南方多利、南方宝元基金经理。
高峰	本基金的基金经理	2008-1-14	2010-9-21	8	理学博士，具有基金从业资格。曾任职于上海大学理学院、美国 SAS 软件研究所上海公司，2002 年加入南方基金，2006 年 3 月至 2010 年 9 月，任南方多利基金经理；2008 年 1 月至 2010 年 9 月，任南方宝元基金经理。

注：1. 此处的任职日期和离任日期均指公司作出决定之日。

2. 证券从业的含义遵从行业协会《证券业从业人员资格管理办法》的相关规定。

#### 4.2 管理人对报告期内本基金运作遵规守信情况的说明

本报告期内，本基金管理人严格遵守《中华人民共和国证券投资基金法》、《证券投资基金运作管理办法》、《证券投资基金销售管理办法》和《证券投资基金信息披露管理办法》等有关法律法规及各项实施准则、《南方多利增强债券型证券投资基金合同》和其他有关法律法规的规定，本着诚实信用、勤勉尽责的原则管理和运用基金资产，在严格控制风险的基础上，为基金持有人谋求最大利益。本报告期内，基金运作整体合法合规，没有损害基金持有人利益。

本基金于 2010 年 1 月参与中国一重新股申购。根据 2010 年 2 月 3 日中国一重公告，该股票发行价格为 5.70 元/股，网下发行配售比例为 26.17%，认购倍数为 3.82 倍。本基金获配中国一重 15,703,928 股。按照 2010 年 2 月 3 日数据统计，中国一重占组合资产净值的比例约为 10.15%。本基金管理人已经于该股票可流通后及时进行减持，减持后相关比例已符合法律法规及基金合同的要求，同时，基金管理人已对基金财产进行了补偿。

#### 4.3 管理人对报告期内公平交易情况的专项说明

##### 4.3.1 公平交易制度的执行情况

本报告期内，本基金管理人严格执行《证券投资基金管理公司公平交易制度指导意见》，完善相应制度及流程，通过系统和人工等各种方式在各业务环节严格控制交易公平执行，公平对待旗下管理的所有基金和投资组合。

##### 4.3.2 本投资组合与其他投资风格相似的投资组合之间的业绩比较

本基金管理人没有管理与本基金投资风格相似的其他投资组合。

### 4.3.3 异常交易行为的专项说明

本基金于本报告期内不存在异常交易行为。

## 4.4 管理人对报告期内基金的投资策略和业绩表现的说明

### 4.4.1 报告期内基金投资策略和运作分析

10 年中国在经济复苏的大背景下，逐步步入政策调控期。全年央行共加息两次、上调存款准备金六次，并严格控制信贷规模，国家连续出台严厉的房地产调控政策；特别是 10 月份央行意外启动加息调控手段，成为货币政策基调的转折点，货币政策基调正式由“适度宽松”回归“稳健”。在调控政策带来的经济担忧下，上半年债券收益率呈震荡下行走势，信用债由于收益率较高而受市场追捧，利差明显下降，股市在房地产调控压力和经济转型预期下震荡下行；进入下半年后，经济数据有所上升，带来了股市的反弹和债市的震荡，至四季度通胀数据持续上升，央行重启加息，政策回归稳健，通胀担忧情绪和政策紧缩预期成为影响市场的主要因素，债券收益率急剧上升，股市随后在 11 月结束了 7 月份以来的反弹而步入调整。全年来看，利率债票息不能覆盖收益率的上升，全年持有收益为负；而信用债则由于年初利差较大、票息较高，虽然四季度也经历了收益率的大幅上升，但全年仍为投资者提供了较好的收益。在投资运作上，南方多利增强基金对信用债保持了较高的关注，在一级市场积极参与信用债投资，在二级市场对信用债的结构进行调整，在信用债投资上获取了超额收益。同时，我们也依据对市场的判断积极调整利率债的结构，在四季度利率风险增加时及时将配置重点放在含权类债券方面，降低了组合久期，积极防御风险。在新股和可转债投资方面，我们坚持价值投资理念，选择成长性较好和安全性较高的公司进行投资。

### 4.4.2 报告期内基金的业绩表现

本报告期南方多利增强 A 级基金净值增长率为 4.45%，同期业绩比较基准增长率为 -0.87%；南方多利增强 C 级基金净值增长率为 4.11%，同期业绩比较基准增长率为 -0.87%。

## 4.5 管理人对宏观经济、证券市场及行业走势的简要展望

目前中国的政策面临着经济和通胀的抉择，海外政治局势的动荡、劳动力成本的上升和经济转型的必要更加造成了这种决策的艰难和复杂性，未来的政策将在通胀和经济中寻求平衡点，恶性通胀和失业增加都是政策所努力避免的情况。预计 11 年上半年通胀压力仍然较大，二季度可能再创新高，因此短期来看，政策仍然倾向于通过上调准备金率来回收过剩的流动性、通过加息来改善负利率状态，政策放松的可能性较小；但长期来看，政策对通胀的抑制效果可能在下半年得以显现，而且政府也将不得不考虑持续紧缩的政策对经济造成的影响。目前债券市场绝对收益率虽然已经较高，但在通胀压力和政策压力的作用下，收益率还将呈震荡上行趋势，信用债的高收益将为收益率上行带来较好保护，但信贷紧缩背景下部分债券的信用风险值得关注。而在政策的作用下，通胀压力下半年或有所缓解，在通胀压力缓解预期形成时将迎来债券的最佳配置时点。我们将在积极选择信用债配置的同时，密切关注整体债券市场的投资机会。转债方面，在股市下跌和扩容压力下，目前不少转债已经进入价值区间，下跌风险有限，我们将坚持在合理评估其投资价值的基础上进行投资。新股方面，新的打新制度下新股估值有所下降，并且个股出现较为明显的分化，个股选择在打新中的重要性远胜于前，我们将认真研究选择好公司好股票进行投资。我们将继续秉承价

值投资理念，做好资产类属配置，选择相对透明且估值合理的品种，力争为客户获取稳健、安全的收益。

#### 4.6 管理人内部有关本基金的监察稽核工作情况

本报告期内，本基金管理人坚持一切从规范运作、防范风险、保护基金持有人利益出发，依照公司内部控制的整体要求，继续致力于内控机制的完善，加强内部风险的控制与防范，确保各项法规和管理制度的落实，保证基金合同得到严格履行。公司监察稽核部门按照规定的权限和程序，通过实时监控、现场检查、重点抽查和人员询问等方法，独立地开展基金运作和公司管理的合规性稽核，发现问题及时提出改进建议并督促业务部门进行整改，同时定期向董事会和公司管理层出具监察稽核报告。

本报告期内，本基金管理人内部监察稽核主要工作如下：

(1) 进一步完善公司各项内部管理制度

本年度监察稽核部加强公司各项内部管理制度的制订、修订工作，对公司各业务部门的内部控制制度提出修改意见和建议，并关注制度的健全性和有效性，进一步完善了公司内控制度，达到更好地防范风险的目的。

(2) 内部审计和开展 SAS70 国际专项认证工作

按照证监会的要求对公司投资、研究、交易、信息技术、基金会计、注册登记、人力资源、基金销售等主要业务进行定期稽核工作。同时，对投资研究、信息技术、基金直销、后台运营等相关业务开展了专项稽核工作，检查业务开展的合规性和制度执行的有效性等。本年度，本公司聘请普华永道会计师事务所，对公司的内控建设进行 SAS70 国际专项认证工作。

(3) 采取事前防范、事中控制和事后监督等三阶段工作，加强了对日常投资运作的管理和监控，保证投资遵循既定的投资决策程序与业务流程，基金投资组合及个股投资符合比例控制的要求，严格执行分级授权制度，保证基金投资独立、公平。

(4) 继续做好反商业贿赂工作，从源头上控制销售风险

本年度，我公司积极开展反商业贿赂工作，对公司旗下基金的代销、直销业务进行自查，此项工作有利于更好地控制销售风险。

(5) 对各业务部门进行了相关法律法规培训和职业道德培训

本年度，我公司采取外聘专家和内部专业人士相结合的方式，对各业务部门进行了相关法律法规培训和职业道德培训，进一步提高了我司从业人员的合规素质和职业道德修养。

(6) 全面参与新产品设计、新业务拓展工作，负责日常合同审查，监督客户投诉处理。积极参与证监会新规定出台前的讨论并提出修改建议。

(7) 信息披露和投资者关系管理工作

完成各基金及公司的各项信息披露工作，保证所披露信息的真实性、准确性和完整性；重视媒体监督和投资者关系管理工作。

通过以上工作的开展，在本报告期内本基金运作过程中未发生禁止性关联交易、内幕交易，也不存在本基金管理人管理的各基金之间的违规交叉交易，基金运作整体合法合规。在今后的工作中，本基金管理人承诺将坚持诚实信用、勤勉尽责的原则管理和运用基金资产，不断提高内部监察稽核工作的科学性和有效性，努力防范各种风险，为基金持有人谋求最大利益。

#### 4.7 管理人对报告期内基金估值程序等事项的说明

根据中国证监会相关规定和基金合同约定，本基金管理人应严格按照新准则、中

国证监会相关规定和基金合同关于估值的约定，对基金所持有的投资品种进行估值。本基金托管人根据法律法规要求履行估值及净值计算的复核责任。会计师事务所存在估值调整导致基金资产净值的变化在 0.25% 以上时对所采用的相关估值模型、假设及参数的适当性发表审核意见并出具报告。定价服务机构按照商业合同约定提供定价服务。其中，本基金管理人为了确保估值工作的合规开展，建立了负责估值工作决策和执行的专门机构，组成人员包括督察长、数量化投资部总监、监察稽核总监及基金会计负责人等。其中，超过三分之二以上的人员具有 10 年以上的基金从业经验，且具有风控、合规、会计方面的专业经验。同时，根据基金管理公司制订的相关制度，负责估值工作决策和执行的机构成员中不包括基金经理。本报告期内，参与估值流程各方之间无重大利益冲突。

#### 4.8 管理人对报告期内基金利润分配情况的说明

本基金合同约定，本基金的收益分配原则为：在符合有关基金分红条件的前提下，本基金每年收益分配次数最多为 12 次，全年分配比例不得低于年度可供分配收益的 90%，若《基金合同》生效不满 3 个月可不进行收益分配；本基金收益分配方式分两种：现金分红与红利再投资，投资者可选择现金红利或将现金红利按除权日的基金份额净值自动转为基金份额进行再投资；若投资者不选择，本基金默认的收益分配方式是现金分红；基金投资当期出现净亏损，则不进行收益分配；基金当年收益应先弥补上一年度亏损后，才可进行当年收益分配；基金收益分配后基金份额净值不能低于面值；每一基金份额享有同等分配权；法律法规或监管机关另有规定的，从其规定。

根据上述收益分配原则，本报告期本基金按照基金合同约定分红比例计算的 A 类基金份额应分配金额为 7,421,060.24 元，按照基金合同约定分红比例计算的 C 类基金份额应分配金额为 27,647,367.57 元。A 类基金份额于 2010 年 10 月 14 日和 2011 年 1 月 10 日向基金份额持有人进行了收益分配，每 10 份合计派发 0.503 元，C 类基金份额于 2010 年 10 月 14 日和 2011 年 1 月 10 日向基金份额持有人进行了收益分配，每 10 份合计派 0.421 元。A 类基金份额 2010 年 3 月 16 日向基金份额持有人每 10 份派发 0.20 元，C 类基金份额 2010 年 3 月 16 日向基金份额持有人每 10 份派 0.22 元，为以往年度的收益分配。

## § 5 托管人报告

### 5.1 报告期内本基金托管人遵规守信情况声明

2010 年，本托管人在南方多利增强债券型证券投资基金的托管过程中，严格遵守《证券投资基金法》及其他有关法律法规、基金合同，不存在任何损害基金份额持有人利益的行为，完全尽职尽责地履行了应尽的义务。

### 5.2 托管人对报告期内本基金投资运作遵规守信、净值计算、利润分配等情况的说明

2010 年，南方多利增强债券型证券投资基金的管理人——南方基金管理有限公司在南方多利增强债券型证券投资基金的投资运作、基金资产净值计算、基金份额申购赎回价格计算、基金费用开支等问题上，不存在任何损害基金份额持有人利益的行为，在各重要方面的运作基本按照基金合同的规定进行。本报告期内，南方多利增强债券型证券投资基金对基金份额持有人进行了两次利润分配，分配金额为 32,816,691.19 元。

2010年，南方多利增强债券型证券投资基金发生过持中国一重市值超过基金资产净值10%的情况，我行及时向南方基金管理有限公司发送提示函件，南方基金管理有限公司在规定时间内及时对投资组合进行披露或调整，相关损失已足额补偿。

### 5.3 托管人对本年度报告中财务信息等内容的真实、准确和完整发表意见

本托管人依法对南方基金管理有限公司编制和披露的南方多利增强债券型证券投资基金2010年年度报告中财务指标、利润分配情况、财务会计报告、投资组合报告等内容进行了核查，以上内容真实、准确和完整。

## § 6 审计报告

### 6.1 审计报告基本信息

财务报表是否经过审计	是
审计意见类型	标准无保留意见
审计报告编号	普华永道中天审字(2011)第 20311 号

### 6.2 审计报告的基本内容

审计报告标题	审计报告
审计报告收件人	南方多利增强债券型证券投资基金全体基金份额持有人：
引言段	我们审计了后附的南方多利增强债券型证券投资基金(以下简称“南方多利增强债券型基金”)的财务报表,包括 2010 年 12 月 31 日的资产负债表、2010 年度的利润表和所有者权益(基金净值)变动表以及财务报表附注。
管理层对财务报表的责任段	按照企业会计准则和中国证券监督管理委员会发布的有关规定及允许的基金行业实务操作编制财务报表是南方多利增强债券型基金的基金管理人南方基金管理有限公司管理层的责任。这种责任包括： (1) 设计、实施和维护与财务报表编制相关的内部控制，以使财务报表不存在由于舞弊或错误而导致的重大错报；(2) 选择和运用恰当的会计政策；(3) 作出合理的会计估计。
注册会计师的责任段	我们的责任是在实施审计工作的基础上对财务报表发表审计意见。我们按照中国注册会计师审计准则的规定执行了审计工作。中国注册会计师审计准则要求我们遵守职业道德规范，计划和实施审计工作以对财务报表是否不存在重大错报获取合理保证。  审计工作涉及实施审计程序，以获取有关财务报表金额和披露的审计证据。选择的审计程序取决于注册会计师的判断，包括对由于舞弊或错误导致的财务报表重大错报风险的评估。在进行风险评估时，我们考虑与财务报表编制相关的内部控制，以设计恰当的审计程序，但目的并非对内部控制的有效性发表意见。审计工作还包括评价管理层选用会计政策的恰当性和作出会计估计的合理性，以及评价财务报表的总体列报。

	我们相信，我们获取的审计证据是充分、适当的，为发表审计意见提供了基础。
审计意见段	我们认为，上述财务报表已经按照企业会计准则和在财务报表附注中所列示的中国证券监督管理委员会发布的有关规定及允许的基金行业实务操作编制，在所有重大方面公允反映了南方多利增强债券型基金 2010 年 12 月 31 日的财务状况以及 2010 年度的经营成果和基金净值变动情况。
注册会计师的姓名	薛竞 陈熹
会计师事务所的名称	普华永道中天会计师事务所有限公司
会计师事务所的地址	中国·上海市
审计报告日期	2011-03-25

## § 7 年度财务报表

### 7.1 资产负债表

会计主体：南方多利增强债券型证券投资基金

报告截止日：2010 年 12 月 31 日

单位：人民币元

资产	附注号	本期末 2010 年 12 月 31 日	上年度末 2009 年 12 月 31 日
<b>资产：</b>			
银行存款	7.4.7.1	26,689,782.66	79,436,028.91
结算备付金		8,001,997.42	6,679,922.83
存出保证金		250,000.00	250,000.00
交易性金融资产	7.4.7.2	872,599,158.03	961,549,109.51
其中：股票投资		44,643,093.23	97,284,283.96
基金投资		-	-
债券投资		827,956,064.80	829,319,933.02
资产支持证券投资		-	34,944,892.53
衍生金融资产	7.4.7.3	-	-
买入返售金融资产	7.4.7.4	-	-
应收证券清算款		74,929,379.32	19,987,446.36
应收利息	7.4.7.5	8,937,775.62	9,763,043.04
应收股利		-	-
应收申购款		570,301.23	2,259,886.23
递延所得税资产		-	-
其他资产	7.4.7.6	-	-
资产总计		991,978,394.28	1,079,925,436.88
<b>负债和所有者权益</b>	<b>附注号</b>	<b>本期期末</b>	<b>上年度末</b>



		2010 年 12 月 31 日	2009 年 12 月 31 日
<b>负 债:</b>			
短期借款		-	-
交易性金融负债		-	-
衍生金融负债		-	-
卖出回购金融资产款		91,999,850.00	259,999,390.00
应付证券清算款		-	-
应付赎回款		24,223.98	26,060.24
应付管理人报酬		372,312.85	469,125.42
应付托管费		124,104.28	156,375.13
应付销售服务费		175,546.38	232,847.83
应付交易费用	7.4.7.7	171,345.54	39,304.66
应交税费		-	-
应付利息		3,488.01	9,690.46
应付利润		-	-
递延所得税负债		-	-
其他负债	7.4.7.8	423,161.50	427,764.08
负债合计		93,294,032.54	261,360,557.82
<b>所有者权益:</b>			
实收基金	7.4.7.9	850,912,947.41	776,739,444.06
未分配利润	7.4.7.10	47,771,414.33	41,825,435.00
所有者权益合计		898,684,361.74	818,564,879.06
负债和所有者权益总计		991,978,394.28	1,079,925,436.88

注：报告截止日 2010 年 12 月 31 日，A 类基金的份额净值 1.0618 元，C 类基金的份额净值 1.0543 元，基金份额总额 850,912,947.41 份，其中 A 类基金份额 208,381,614.35 份，C 类基金份额 642,531,333.06 份。

## 7.2 利润表

会计主体：南方多利增强债券型证券投资基金

本报告期：2010 年 1 月 1 日至 2010 年 12 月 31 日

单位：人民币元

项 目	附注号	本期	上年度可比期间
		2010 年 1 月 1 日至 2010 年 12 月 31 日	2009 年 1 月 1 日至 2009 年 12 月 31 日
<b>一、收入</b>		49,370,250.88	46,261,148.78
1. 利息收入		31,276,884.00	36,656,345.53
其中：存款利息收入	7.4.7.11	373,252.44	445,796.36
债券利息收入		30,516,827.09	34,083,555.57
资产支持证券利息收入		386,804.47	2,116,154.93
买入返售金融资产收入		-	10,838.67
其他利息收入		-	-
2. 投资收益（损失以“-”填列）		16,793,981.92	26,127,580.25

其中：股票投资收益	7.4.7.12	16,891,476.46	6,205,610.71
基金投资收益		-	-
债券投资收益	7.4.7.13	-530,841.55	18,836,820.28
资产支持证券投资收益	7.4.7.14	145,326.94	426,749.50
衍生工具收益	7.4.7.15	-	549,709.97
股利收益	7.4.7.16	288,020.07	108,689.79
3. 公允价值变动收益（损失以“-”号填列）	7.4.7.17	992,863.70	-16,734,163.83
4. 汇兑收益（损失以“-”号填列）		-	-
5. 其他收入（损失以“-”号填列）	7.4.7.18	306,521.26	211,386.83
<b>减：二、费用</b>		14,127,515.73	14,419,938.58
1. 管理人报酬	7.4.10.2.1	4,939,601.42	6,326,673.96
2. 托管费	7.4.10.2.2	1,646,533.79	2,108,891.34
3. 销售服务费	7.4.10.2.3	2,251,089.18	3,158,251.46
4. 交易费用	7.4.7.19	518,315.67	100,558.28
5. 利息支出		4,350,998.31	2,296,490.33
其中：卖出回购金融资产支出		4,350,998.31	2,296,490.33
6. 其他费用	7.4.7.20	420,977.36	429,073.21
<b>三、利润总额</b>		35,242,735.15	31,841,210.20
减：所得税费用		-	-
<b>四、净利润（净亏损以“-”号填列）</b>		35,242,735.15	31,841,210.20

### 7.3 所有者权益（基金净值）变动表

会计主体：南方多利增强债券型证券投资基金

本报告期：2010年1月1日至2010年12月31日

单位：人民币元

项目	本期 2010年1月1日至2010年12月31日		
	实收基金	未分配利润	所有者权益合计
一、期初所有者权益（基金净值）	776,739,444.06	41,825,435.00	818,564,879.06
二、本期经营活动产生的基金净值变动数（本期利润）	-	35,242,735.15	35,242,735.15
三、本期基金份额交易产生的基金净值变动数（净值减少以“-”号填列）	74,173,503.35	3,519,935.37	77,693,438.72

其中：1. 基金申购款	823,907,315.31	45,905,169.50	869,812,484.81
2. 基金赎回款	-749,733,811.96	-42,385,234.13	-792,119,046.09
四、本期向基金份额持有人分配利润产生的基金净值变动(净值减少以“-”号填列)	-	-32,816,691.19	-32,816,691.19
五、期末所有者权益(基金净值)	850,912,947.41	47,771,414.33	898,684,361.74
项目	上年度可比期间 2009年1月1日至2009年12月31日		
	实收基金	未分配利润	所有者权益合计
一、期初所有者权益(基金净值)	1,183,277,752.99	102,154,779.34	1,285,432,532.33
二、本期经营活动产生的基金净值变动数(本期利润)	-	31,841,210.20	31,841,210.20
三、本期基金份额交易产生的基金净值变动数(净值减少以“-”号填列)	-406,538,308.93	-25,130,510.59	-431,668,819.52
其中：1. 基金申购款	1,262,702,274.23	71,818,666.67	1,334,520,940.90
2. 基金赎回款	-1,669,240,583.16	-96,949,177.26	-1,766,189,760.42
四、本期向基金份额持有人分配利润产生的基金净值变动(净值减少以“-”号填列)	-	-67,040,043.95	-67,040,043.95
五、期末所有者权益(基金净值)	776,739,444.06	41,825,435.00	818,564,879.06

报表附注为财务报表的组成部分。

本报告 7.1 至 7.4 财务报表由下列负责人签署：

高良玉

鲍文革

鲍文革

基金管理公司负责人

主管会计工作负责人

会计机构负责人

## 7.4 报表附注

### 7.4.1 基金基本情况

南方多利增强债券型证券投资基金(2007年8月28日转型前为南方多利中短期债券投资基金,以下简称“本基金”)经中国证券监督管理委员会(以下简称“中国证监会”)证监基金字[2006]第29号《关于同意南方多利中短期债券投资基金募集的批复》核准,由南方基金管理有限公司依照《中华人民共和国证券投资基金法》和《南方多利中短期债券投资基金基金合同》负责公开募集。本基金为契约型开放式,存续期限不定,首次设立募集不包括认购资金利息共募集人民币8,976,004,484.00元,业经普华永道中天会计师事务所有限公司普华永道中天验字(2006)第22号验资报告予以验证。经向中国证监会备案,《南方多利中短期债券投资基金基金合同》于2006年3月27日正式生效,基金合同生效日的基金份额总额为8,977,113,995.82份基金份额,其中认购资金利息折合1,109,511.82份基金份额。本基金的基金管理人为南方基金

管理有限公司，基金托管人为中国工商银行股份有限公司。

根据本基金基金份额持有人大会审议通过的《关于南方多利中短期债券基金转型为南方多利增强债券型证券投资基金有关事项的议案》，并经中国证监会证监基金字[2007]第 242 号《关于核准南方多利中短期债券投资基金基金份额持有人大会有关变更基金类别决议的批复》，本基金的基金类别自 2007 年 8 月 28 日起由原中短期债券基金转型为普通债券型基金。《南方多利增强债券型证券投资基金基金合同》和《南方多利增强债券型证券投资基金托管协议》自 2007 年 8 月 28 日起生效，原《南方多利中短期债券投资基金基金合同》和《南方多利中短期债券投资基金托管协议》自同一日起失效。

根据《关于南方多利增强债券型证券投资基金增加收费模式的公告》以及经修改的《南方多利增强债券型证券投资基金基金合同》，自 2009 年 9 月 23 日起，本基金根据申购费用、持续销售费收取方式的不同，将基金份额分为不同的类别。在投资者申购时不收取前端申购费用，而是从本类别基金资产中计提持续销售费的基金类别，称为 C 类；不计提持续销售费，而在投资者申购时收取前端申购费用的，称为 A 类。本基金 A 类、C 类两种收费模式并存，由于基金费用的不同，本基金 A 类基金份额和 C 类基金份额分别计算基金份额净值，计算公式为计算日各类别基金资产净值除以计算日发售在外的该类别基金份额总数。投资人可自由选择申购某一类别的基金份额，且根据《关于南方多利 A 类基金开通转换业务的公告》，自 2009 年 9 月 25 日起各类别基金份额之间可以相互转换。

根据《中华人民共和国证券投资基金法》和经修改的《南方多利增强债券型证券投资基金基金合同》的有关规定，本基金主要投资于债券类金融工具，包括国债、央行票据、金融债、信用等级为投资级的企业债(包括可转债)、资产支持证券、债券回购等法律法规或中国证监会允许投资的固定收益品种，上述资产投资比例不低于基金资产净值的 80%。本基金不直接在二级市场买入股票、权证等权益类资产，但可以参与一级市场新股申购，并持有因在一级市场申购所形成的股票以及因可转债转股所形成的股票。本基金还可以持有股票所派发的权证、可分离债券产生的权证，以及法律法规或中国证监会允许投资的其他非债券类品种，上述资产的投资比例不超过基金资产净值的 20%。本基金持有现金或到期日在一年以内的政府债券不低于基金资产净值的 5%。本基金转型后的业绩比较基准为中央国债登记结算公司中债总指数(全价)。

本财务报表由本基金的基金管理人南方基金管理有限公司于 2011 年 3 月 25 日批准报出。

#### 7.4.2 会计报表的编制基础

本基金的财务报表按照财政部于 2006 年 2 月 15 日颁布的《企业会计准则—基本准则》和 38 项具体会计准则、其后颁布的企业会计准则应用指南、企业会计准则解释以及其他相关规定(以下合称“企业会计准则”)、中国证监会公告[2010]5 号《证券投资基金信息披露 XBRL 模板第 3 号<年度报告和半年度报告>》、中国证券业协会于 2007 年 5 月 15 日颁布的《证券投资基金会计核算业务指引》、《南方多利增强债券型证券投资基金基金合同》和在财务报表附注 7.4.4 所列示的中国证券监督管理委员会发布的有关规定及允许的基金行业实务操作编制。

#### 7.4.3 遵循企业会计准则及其他有关规定的声明

本基金 2010 年度财务报表符合企业会计准则的要求, 真实、完整地反映了本基金 2010 年 12 月 31 日的财务状况以及 2010 年度的经营成果和基金净值变动情况等有关信息。

#### **7.4.4 重要会计政策和会计估计**

##### **7.4.4.1 会计年度**

本基金会计年度为公历 1 月 1 日起至 12 月 31 日止。

##### **7.4.4.2 记账本位币**

本基金的记账本位币为人民币。

##### **7.4.4.3 金融资产和金融负债的分类**

###### **(1) 金融资产的分类**

金融资产于初始确认时分类为: 以公允价值计量且其变动计入当期损益的金融资产、应收款项、可供出售金融资产及持有至到期投资。金融资产的分类取决于本基金对金融资产的持有意图和持有能力。本基金现无金融资产分类为可供出售金融资产及持有至到期投资。

本基金持有的股票投资、债券投资、资产支持证券投资和衍生工具(主要为权证投资)分类为以公允价值计量且其变动计入当期损益的金融资产。除衍生工具所产生的金融资产在资产负债表中以衍生金融资产列示外, 以公允价值计量且其公允价值变动计入损益的金融资产在资产负债表以交易性金融资产列示。

本基金持有的其他金融资产分类为应收款项, 包括银行存款、买入返售金融资产和各类应收款项等。应收款项是指在活跃市场中没有报价、回收金额固定或可确定的非衍生金融资产。

###### **(2) 金融负债的分类**

金融负债于初始确认时分类为: 以公允价值计量且其变动计入当期损益的金融负债及其他金融负债。本基金现无金融负债分类为以公允价值计量且其变动计入当期损益的金融负债。本基金持有的其他金融负债包括卖出回购金融资产款和各类应付款项等。

##### **7.4.4.4 金融资产和金融负债的初始确认、后续计量和终止确认**

金融资产或金融负债于本基金成为金融工具合同的一方时, 于交易日按公允价值在资产负债表内确认。以公允价值计量且其变动计入当期损益的金融资产, 取得时发生的相关交易费用计入当期损益; 对于支付的价款中包含已宣告但尚未发放的现金股利或债券及资产支持证券起息日或上次除息日至购买日止的利息, 单独确认为应收项目。应收款项和其他金融负债的相关交易费用计入初始确认金额。

对于以公允价值计量且其变动计入当期损益的金融资产, 按照公允价值进行后续计量; 对于应收款项和其他金融负债采用实际利率法, 以摊余成本进行后续计量。

当收取某项金融资产现金流量的合同权利已终止或该金融资产所有权上几乎所有的风险和报酬已转移时, 终止确认该金融资产。终止确认的金融资产的成本按移动加权平均法于交易日结转。

#### 7.4.4.5 金融资产和金融负债的估值原则

本基金持有的股票投资、债券投资、资产支持证券投资和衍生工具(主要为权证投资)按如下原则确定公允价值并进行估值:

(1) 存在活跃市场的金融工具按其估值日的市场交易价格确定公允价值;估值日无交易,但最近交易日后经济环境未发生重大变化且证券发行机构未发生影响证券价格的重大事件的,按最近交易日的市场交易价格确定公允价值。

(2) 存在活跃市场的金融工具,如估值日无交易且最近交易日后经济环境发生了重大变化,参考类似投资品种的现行市价及重大变化等因素,调整最近交易市价以确定公允价值。

(3) 当金融工具不存在活跃市场,采用市场参与者普遍认同且被以往市场实际交易价格验证具有可靠性的估值技术确定公允价值。估值技术包括参考熟悉情况并自愿交易的各方最近进行的市场交易中使用的价格、参照实质上相同的其他金融工具的当前公允价值、现金流量折现法和期权定价模型等。采用估值技术时,尽可能最大程度使用市场参数,减少使用与本基金特定相关的参数。

#### 7.4.4.6 金融资产和金融负债的抵销

本基金持有的资产和承担的负债基本为金融资产和金融负债。当本基金依法有权抵销债权债务且交易双方准备按净额结算时,金融资产与金融负债按抵销后的净额在资产负债表内列示。

#### 7.4.4.7 实收基金

实收基金为对外发行基金份额所募集的总金额在扣除损益平准金分摊部分后的余额。由于申购和赎回引起的实收基金变动分别于基金申购确认日及基金赎回确认日认列。上述申购和赎回分别包括基金转换所引起的转入基金的实收基金增加和转出基金的实收基金减少,以及因类别调整而引起的 A、C 类基金份额之间的转换所产生的实收基金变动。

#### 7.4.4.8 损益平准金

损益平准金包括已实现平准金和未实现平准金。已实现平准金指在申购或赎回基金份额时,申购或赎回款项中包含的按累计未分配的已实现损益占基金净值比例计算的金额。未实现平准金指在申购或赎回基金份额时,申购或赎回款项中包含的按累计未实现损益占基金净值比例计算的金额。损益平准金于基金申购确认日或基金赎回确认日认列,并于期末全额转入未分配利润/(累计亏损)。

#### 7.4.4.9 收入/(损失)的确认和计量

股票投资在持有期间应取得的现金股利扣除由上市公司代扣代缴的个人所得税后的净额确认为投资收益。债券投资在持有期间应取得的按票面利率计算的利息扣除在适用情况下由债券发行企业代扣代缴的个人所得税后的净额确认为利息收入。资产支持证券在持有期间按证券票面价值与预期收益率计算并确认利息收入;对于持有期间收到的款项,根据资产支持证券的预计收益率区分属于资产支持证券投资本金部分和投资收益部分,将本金部分冲减资产支持证券投资成本,并将投资收益部分确认为利息收入。

以公允价值计量且其变动计入当期损益的金融资产在持有期间的公允价值变动确认为公允价值变动损益；于处置时，其公允价值与初始确认金额之间的差额确认为投资收益，其中包括从公允价值变动损益结转的公允价值累计变动额。

应收款项在持有期间确认的利息收入按实际利率法计算，实际利率法与直线法差异较小的则按直线法计算。

#### 7.4.4.10 费用的确认和计量

本基金的管理人报酬、托管费和销售服务费在费用涵盖期间按基金合同约定的费率和计算方法逐日确认。

其他金融负债在持有期间确认的利息支出按实际利率法计算，实际利率法与直线法差异较小的也可按直线法计算。

#### 7.4.4.11 基金的收益分配政策

本基金同一类别的每一基金份额享有同等分配权。本基金收益以现金形式分配，但基金份额持有人可选择现金红利或将现金红利按分红除权日的基金份额净值自动转为基金份额进行再投资。若期末未分配利润中的未实现部分(包括基金经营活动产生的未实现损益以及基金份额交易产生的未实现平准金等)为正数，则期末可供分配利润的金额为期末未分配利润中的已实现部分；若期末未分配利润的未实现部分为负数，则期末可供分配利润的金额为期末未分配利润(已实现部分相抵未实现部分后的余额)。

经宣告的拟分配基金收益于分红除权日从所有者权益转出。

#### 7.4.4.12 其他重要的会计政策和会计估计

##### 重要会计估计及其关键假设

根据本基金的估值原则和中国证监会允许的基金行业估值实务操作，本基金确定以下类别股票投资和债券投资的公允价值时采用的估值方法及其关键假设如下：

(a) 对于特殊事项停牌股票，根据中国证监会公告[2008]38号《关于进一步规范证券投资基金估值业务的指导意见》，本基金采用《中国证券业协会基金估值工作小组关于停牌股票估值的参考方法》提供的指数收益法对重大影响基金资产净值的特殊事项停牌股票估值，通过停牌股票所处行业的行业指数变动以大致反映市场因素在停牌期间对于停牌股票公允价值的影响。上述指数收益法的关键假设包括所选取行业指数的变动能在重大方面基本反映停牌股票公允价值的变动，停牌股票的发行者在停牌期间的各项变化未对停牌股票公允价值产生重大影响等。本基金采用的行业指数为中证协(SAC)基金行业股票估值指数。

(b) 在银行间同业市场交易的债券品种，根据中国证监会证监会计字[2007]21号《关于证券投资基金执行<企业会计准则>估值业务及份额净值计价有关事项的通知》采用估值技术确定公允价值。本基金持有的银行间同业市场债券按现金流量折现法估值，具体估值模型、参数及结果由中央国债登记结算有限责任公司独立提供。

#### 7.4.5 会计政策和会计估计变更以及差错更正的说明

**7.4.5.1 会计政策变更的说明**

无。

**7.4.5.2 会计估计变更的说明**

无。

**7.4.5.3 差错更正的说明**

无。

**7.4.6 税项**

根据财政部、国家税务总局财税[2002]128 号《关于开放式证券投资基金有关税收问题的通知》、财税[2004]78 号《关于证券投资基金税收政策的通知》、财税[2005]102 号《关于股息红利个人所得税有关政策的通知》、财税[2005]107 号《关于股息红利有关个人所得税政策的补充通知》、财税[2008]1 号《关于企业所得税若干优惠政策的通知》及其他相关财税法规和实务操作，主要税项列示如下：

(a) 以发行基金方式募集资金不属于营业税征收范围，不征收营业税。

(b) 基金买卖股票、债券的差价收入暂免征营业税和企业所得税。

(c) 对基金取得的企业债券利息收入，由发行债券的企业在向基金派发利息时代扣代缴 20% 的个人所得税，暂不征收企业所得税。对基金取得的股票的股息、红利收入，由上市公司在向基金派发股息、红利时暂减按 50% 计入个人应纳税所得额，依照现行税法规定即 20% 代扣代缴个人所得税，暂不征收企业所得税。

(d) 基金卖出股票按 0.1% 的税率缴纳股票交易印花税，买入股票不征收股票交易印花税。

**7.4.7 重要财务报表项目的说明****7.4.7.1 银行存款**

单位：人民币元

项目	本期末 2010 年 12 月 31 日	上年度末 2009 年 12 月 31 日
活期存款	26,689,782.66	79,436,028.91
定期存款	-	-
其他存款	-	-
合计	26,689,782.66	79,436,028.91

**7.4.7.2 交易性金融资产**

单位：人民币元

项目	本期末 2010 年 12 月 31 日		
	成本	公允价值	公允价值变动
股票	29,527,049.39	44,643,093.23	15,116,043.84



债券	交易所市场	283,929,791.92	287,084,814.80	3,155,022.88
	银行间市场	542,318,707.55	540,871,250.00	-1,447,457.55
	合计	826,248,499.47	827,956,064.80	1,707,565.33
资产支持证券		-	-	-
基金		-	-	-
其他		-	-	-
合计		855,775,548.86	872,599,158.03	16,823,609.17

项目	上年度末 2009 年 12 月 31 日			
	成本	公允价值	公允价值变动	
股票	78,864,292.14	97,284,283.96	18,419,991.82	
债券	交易所市场	350,286,584.32	343,710,183.02	-6,576,401.30
	银行间市场	481,622,595.05	485,609,750.00	3,987,154.95
	合计	831,909,179.37	829,319,933.02	-2,589,246.35
资产支持证券	34,944,892.53	34,944,892.53	-	
基金	-	-	-	
其他	-	-	-	
合计	945,718,364.04	961,549,109.51	15,830,745.47	

#### 7.4.7.3 衍生金融资产/负债

无余额。

#### 7.4.7.4 买入返售金融资产

##### 7.4.7.4.1 各项买入返售金融资产期末余额

无余额。

##### 7.4.7.4.2 期末买断式逆回购交易中取得的债券

无余额。

#### 7.4.7.5 应收利息

单位：人民币元

项目	本期末 2010 年 12 月 31 日	上年度末 2009 年 12 月 31 日
应收活期存款利息	12,222.36	14,308.14
应收定期存款利息	-	-
应收其他存款利息	-	-
应收结算备付金利息	2,800.70	2,338.00
应收债券利息	8,922,752.56	9,577,212.54
应收买入返售证券利息	-	-
应收申购款利息	-	-
应收资产支持证券利息	-	169,184.36
合计	8,937,775.62	9,763,043.04

**7.4.7.6 其他资产**

无余额。

**7.4.7.7 应付交易费用**

单位：人民币元

项目	本期末 2010年12月31日	上年度末 2009年12月31日
交易所市场应付交易费用	151,153.37	32,027.66
银行间市场应付交易费用	20,192.17	7,277.00
合计	171,345.54	39,304.66

**7.4.7.8 其他负债**

单位：人民币元

项目	本期末 2010年12月31日	上年度末 2009年12月31日
应付券商交易单元保证金	250,000.00	250,000.00
应付赎回费	161.50	264.08
预提费用	173,000.00	177,500.00
合计	423,161.50	427,764.08

**7.4.7.9 实收基金**

金额单位：人民币元

项目	本期 2010年1月1日至2010年12月31日			
	A类基金份额		C类基金份额	
	基金份额(份)	账面金额	基金份额(份)	账面金额
上年度末	7,013,510.61	7,013,510.61	769,725,933.45	769,725,933.45
本期申购	424,902,346.83	424,902,346.83	399,004,968.48	399,004,968.48
本期赎回 (以“-” 号填列)	-223,534,243.09	-223,534,243.09	-526,199,568.87	-526,199,568.87
本期末	208,381,614.35	208,381,614.35	642,531,333.06	642,531,333.06

注：申购含红利再投、转换、类别调整入份额；赎回含转换、类别调整出份额。

**7.4.7.10 未分配利润**

单位：人民币元

项目(A类)	已实现部分	未实现部分	未分配利润合计
上年度末	194,120.92	196,053.33	390,174.25
本期利润	3,277,051.69	537,340.44	3,814,392.13
本期基金份额交易产生的变动数	6,633,556.58	5,019,338.49	11,652,895.07
其中：基金申购款	13,731,326.41	10,378,036.30	24,109,362.71
基金赎回款	-7,097,769.83	-5,358,697.81	-12,456,467.64

本期已分配利润	-2,980,242.09	-	-2,980,242.09
本期末	7,124,487.10	5,752,732.26	12,877,219.36

项目(C类)	已实现部分	未实现部分	未分配利润合计
上年度末	19,976,942.80	21,458,317.95	41,435,260.75
本期利润	30,972,819.76	455,523.26	31,428,343.02
本期基金份额交易产生的变动数	-3,882,879.44	-4,250,080.26	-8,132,959.70
其中：基金申购款	11,195,184.56	10,600,622.23	21,795,806.79
基金赎回款	-15,078,064.00	-14,850,702.49	-29,928,766.49
本期已分配利润	-29,836,449.10	-	-29,836,449.10
本期末	17,230,434.02	17,663,760.95	34,894,194.97

#### 7.4.7.11 存款利息收入

单位：人民币元

项目	本期 2010年1月1日至 2010年12月31日	上年度可比期间 2009年1月1日至 2009年12月31日
活期存款利息收入	250,862.74	387,512.74
定期存款利息收入	-	-
其他存款利息收入	-	-
结算备付金利息收入	113,517.53	53,091.75
其他	8,872.17	5,191.87
合计	373,252.44	445,796.36

#### 7.4.7.12 股票投资收益

单位：人民币元

项目	本期 2010年1月1日至 2010年12月31日	上年度可比期间 2009年1月1日至 2009年12月31日
卖出股票成交总额	237,782,092.35	39,019,073.60
减：卖出股票成本总额	220,890,615.89	32,813,462.89
买卖股票差价收入	16,891,476.46	6,205,610.71

#### 7.4.7.13 债券投资收益

单位：人民币元

项目	本期 2010年1月1日至 2010年12月31日	上年度可比期间 2009年1月1日至 2009年12月31日
卖出债券、债转股及债券到期兑付成交金额	1,848,715,164.81	1,699,411,680.88
减：卖出债券、债转股及债券到期兑付成本总额	1,834,676,159.44	1,650,470,398.05
减：应收利息总额	14,569,846.92	30,104,462.55

债券投资收益	-530,841.55	18,836,820.28
--------	-------------	---------------

**7.4.7.14 资产支持证券投资收益**

单位：人民币元

项目	本期 2010年1月1日至 2010年12月31日	上年度可比期间 2009年1月1日至 2009年12月31日
到期兑付资产支持证券成交金额	35,646,208.30	67,168,417.80
减：到期兑付资产支持证券成本总额	34,944,892.53	65,799,188.30
减：应收利息总额	555,988.83	942,480.00
资产支持证券投资收益	145,326.94	426,749.50

**7.4.7.15 衍生工具收益**

单位：人民币元

项目	本期 2010年1月1日至 2010年12月31日	上年度可比期间 2009年1月1日至 2009年12月31日
卖出权证成交金额	-	1,548,154.13
减：卖出权证成本总额	-	998,444.16
买卖权证差价收入	-	549,709.97

**7.4.7.16 股利收益**

单位：人民币元

项目	本期 2010年1月1日至 2010年12月31日	上年度可比期间 2009年1月1日至 2009年12月31日
股票投资产生的股利收益	288,020.07	108,689.79
基金投资产生的股利收益	-	-
合计	288,020.07	108,689.79

**7.4.7.17 公允价值变动收益**

单位：人民币元

项目名称	本期 2010年1月1日至 2010年12月31日	上年度可比期间 2009年1月1日至 2009年12月31日
1.交易性金融资产	992,863.70	-16,734,163.83
——股票投资	-3,303,947.98	18,419,991.82
——债券投资	4,296,811.68	-35,154,155.65
——资产支持证券投资	-	-
——基金投资	-	-
2.衍生工具	-	-
——权证投资	-	-
3.其他	-	-
合计	992,863.70	-16,734,163.83

**7.4.7.18 其他收入**

单位：人民币元

项目	本期 2010年1月1日至 2010年12月31日	上年度可比期间 2009年1月1日至 2009年12月31日
基金赎回费收入	65,259.46	138,338.96
基金转换费收入	4,139.34	38,047.87
债券认购手续费返还	200,000.00	-
印花税手续费返还	484.60	35,000.00
其他	36,637.86	-
合计	306,521.26	211,386.83

注：

1. 本基金的赎回费率按持有期间递减，赎回费总额的 25% 归入基金资产。
2. 本基金的转换费由转出基金赎回费和基金申购补差费构成，其中赎回费部分的 25% 归入转出基金的基金资产。

**7.4.7.19 交易费用**

单位：人民币元

项目	本期 2010年1月1日至 2010年12月31日	上年度可比期间 2009年1月1日至 2009年12月31日
交易所市场交易费用	502,028.17	89,720.78
银行间市场交易费用	16,287.50	10,837.50
合计	518,315.67	100,558.28

**7.4.7.20 其他费用**

单位：人民币元

项目	本期 2010年1月1日至 2010年12月31日	上年度可比期间 2009年1月1日至 2009年12月31日
审计费用	68,500.00	73,000.00
信息披露费	300,000.00	300,000.00
银行划款手续费	34,477.36	38,073.21
债券托管账户维护费	18,000.00	18,000.00
合计	420,977.36	429,073.21

**7.4.8 或有事项、资产负债表日后事项的说明****7.4.8.1 或有事项**

无。

**7.4.8.2 资产负债表日后事项**

本基金的基金管理人于 2011 年 1 月 6 日宣告分红，向截至 2011 年 1 月 10 日止在本基金注册登记人南方基金管理有限公司登记在册的全体基金份额持有人派发红利，其

中 A 类基金份额持有人按每 10 份基金份额派发红利 0.303 元，C 类基金份额持有人按每 10 份基金份额派发红利 0.221 元。

#### 7.4.9 关联方关系

关联方名称	与本基金的关系
南方基金管理有限公司(“南方基金公司”)	基金管理人、注册登记机构、基金销售机构
中国工商银行股份有限公司(“中国工商银行”)	基金托管人、基金代销机构
华泰证券股份有限公司(“华泰证券”)	基金管理人的股东、基金代销机构
兴业证券股份有限公司(“兴业证券”)	基金管理人的股东、基金代销机构
厦门国际信托有限公司	基金管理人的股东
深圳市投资控股有限公司(i)	基金管理人的股东(2010 年 9 月 10 日起)
深圳市机场(集团)有限公司(i)	基金管理人的原股东(2010 年 9 月 10 日前)
华泰联合证券有限责任公司(“华泰联合证券”)	基金管理人的股东华泰证券的控股子公司、基金代销机构

注：

(i) 根据基金管理人南方基金公司 2009 年第一次临时股东会会议决议以及中国证监会证监许可[2010]1073 号文《关于核准南方基金管理有限公司变更股权的批复》核准，深圳市投资控股有限公司受让深圳市机场(集团)有限公司持有的南方基金公司 30% 的股权，南方基金公司于 2010 年 9 月 10 日完成了工商登记变更手续。

下述关联交易均在正常业务范围内按一般商业条款订立。

#### 7.4.10 本报告期及上年度可比期间的关联方交易

##### 7.4.10.1 通过关联方交易单元进行的交易

###### 7.4.10.1.1 股票交易

无。

###### 7.4.10.1.2 权证交易

无。

###### 7.4.10.1.3 应支付关联方的佣金

无。

##### 7.4.10.2 关联方报酬

###### 7.4.10.2.1 基金管理费

单位：人民币元

项目	本期 2010 年 1 月 1 日至 2010 年 12 月 31 日	上年度可比期间 2009 年 1 月 1 日至 2009 年 12 月 31 日
当期发生的基金应支付的管理费	4,939,601.42	6,326,673.96
其中：支付销售机构的客户维护费	474,001.17	696,875.90

注：支付基金管理人南方基金公司的管理人报酬按前一日基金资产净值 0.6% 的年费率计提，逐日累计至每月月底，按月支付。其计算公式为：  
日管理人报酬 = 前一日基金资产净值 X 0.6% / 当年天数。

#### 7.4.10.2.2 基金托管费

单位：人民币元

项目	本期	上年度可比期间
	2010 年 1 月 1 日至 2010 年 12 月 31 日	2009 年 1 月 1 日至 2009 年 12 月 31 日
当期发生的基金应支付的托管费	1,646,533.79	2,108,891.34

注：支付基金托管人中国工商银行的托管费按前一日基金资产净值 0.2% 的年费率计提，逐日累计至每月月底，按月支付。其计算公式为：  
日托管费 = 前一日基金资产净值 X 0.2% / 当年天数。

#### 7.4.10.2.3 销售服务费

单位：人民币元

获得销售服务费的 各关联方名称	本期		
	2010 年 1 月 1 日至 2010 年 12 月 31 日		
	当期发生的基金应支付的销售服务费		
	A 类	C 类	合计
南方基金公司	-	1,132,285.49	1,132,285.49
中国工商银行	-	721,685.34	721,685.34
华泰证券	-	10,520.77	10,520.77
兴业证券	-	2,723.34	2,723.34
华泰联合证券	-	5,326.35	5,326.35
合计	-	1,872,541.29	1,872,541.29
获得销售服务费的 各关联方名称	上年度可比期间		
	2009 年 1 月 1 日至 2009 年 12 月 31 日		
	当期发生的基金应支付的销售服务费		
	A 类	C 类	合计
中国工商银行	-	1,094,917.81	1,094,917.81
南方基金公司	-	916,525.17	916,525.17
华泰证券	-	465,114.95	465,114.95
兴业证券	-	6,526.08	6,526.08
华泰联合证券	-	11,840.92	11,840.92
合计	-	2,494,924.93	2,494,924.93

注：支付 C 类基金份额销售机构的销售服务费按前一日 C 类基金份额的基金资产净值 0.3% 的年费率计提，逐日累计至每月月底，按月支付给南方基金公司，再由南方基金公司计算并支付给各基金销售机构。其计算公式为：  
日销售服务费 = 前一日 C 类基金份额基金资产净值 X 0.3% / 当年天数。

**7.4.10.3 与关联方进行银行间同业市场的债券(含回购)交易**

单位：人民币元

本期 2010年1月1日至2010年12月31日						
银行间市场交易的各关联方名称	债券交易金额		基金逆回购		基金正回购	
	基金 买入	基金 卖出	交易 金额	利息 收入	交易金额	利息 支出
中国工商银行	-	31,183,895.07	-	-	-	-
上年度可比期间 2009年1月1日至2009年12月31日						
银行间市场交易的各关联方名称	债券交易金额		基金逆回购		基金正回购	
	基金 买入	基金 卖出	交易 金额	利息 收入	交易金额	利息 支出
中国工商银行	-	-	-	-	785,017,000.00	119,798.01

**7.4.10.4 各关联方投资本基金的情况****7.4.10.4.1 报告期内基金管理人运用固有资金投资本基金的情况****A 类基金份额**

无。

**C 类基金份额**

份额单位：份

项目	本期 2010年1月1日至 2010年12月31日	上年度可比期间 2009年1月1日至 2009年12月31日
基金合同生效日(2007年8月28日)持有的基金份额	-	-
期初持有的基金份额	91,883,793.74	141,883,793.74
期间认购总份额	-	-
期间申购/买入总份额	-	-
期间因拆分增加的份额	-	-
减：期间赎回总份额	-15,000,000.00	-50,000,000.00
期末持有的基金份额	76,883,793.74	91,883,793.74
期末持有的基金份额 占 C 类基金份额比例	11.97%	11.94%

注：

1. 期间申购总份额含红利再投、转换入份额，期间赎回总份额含转换出份额。
2. 基金管理人南方基金公司在本年度赎回本基金的交易委托华泰证券办理，适用手续费率为零。

**7.4.10.4.2 报告期末除基金管理人之外的其他关联方投资本基金的情况**

无。



**7.4.10.5 由关联方保管的银行存款余额及当期产生的利息收入**

单位：人民币元

关联方名称	本期 2010年1月1日至 2010年12月31日		上年度可比期间 2009年1月1日至 2009年12月31日	
	期末余额	当期利息收入	期末余额	当期利息收入
中国工商银行	26,689,782.66	250,862.74	79,436,028.91	387,512.74

注：本基金的银行存款由基金托管人中国工商银行保管，按银行同业利率计息。

**7.4.10.6 本基金在承销期内参与关联方承销证券的情况**

金额单位：人民币元

本期 2010年1月1日至2010年12月31日					
关联方名称	证券代码	证券名称	发行方式	基金在承销期内买入	
				数量 (单位：股/张)	总金额
兴业证券	300128	锦富新材	首次公开发行	77,567	2,714,845.00
兴业证券	300137	先河环保	首次公开发	45,95	1,010,966.00
兴业证券	1080169	10	新债分	200,00	20,000,000.00
华泰证券	122059	10	新债分	200,00	20,000,000.00
兴业证券	1080096	10	新债分	100,00	10,000,000.00
华泰联合证券	1080047	10	新债分	200,00	20,000,000.00
上年度可比期间 2009年1月1日至2009年12月31日					
关联方名称	证券代码	证券名称	发行方式	基金在承销期内买入	
				数量 (单位：股)	总金额
华泰证券	601117	中国化学	首次公开发行	13,000	70,590.00
兴业证券	098035	09 闽交控债	新债承	100,000	10,000,000.00

**7.4.10.7 其他关联交易事项的说明**

无。

**7.4.11 利润分配情况**

A 类基金份额

单位：人民币元

序号	权益 登记日	除息日	每 10 份 基金份额分红数	现金形式 发放总额	再投资形式 发放总额	利润分配 合计	备注
1	10/03/16	10/03/16	0.200	1,818,667.19	40,439.52	1,859,106.71	
2	10/10/14	10/10/14	0.200	1,028,697.17	92,438.21	1,121,135.38	
合计						2,980,242.09	

## C 类基金份额

单位：人民币元

序号	权益 登记日	除息日	每 10 份 基金份额分红数	现金形式 发放总额	再投资形式 发放总额	利润分配 合计	备注
1	10/03/16	10/03/16	0.220	10,312,457.85	6,035,127.97	16,347,585.82	
2	10/10/14	10/10/14	0.200	7,769,135.15	5,719,728.13	13,488,863.28	
合计						29,836,449.10	

注：本基金的基金管理人于资产负债表日后，报告批准报出日前宣告的利润分配情况，请参见附注 7.4.8.2 资产负债表日后事项。

## 7.4.12 期末(2010 年 12 月 31 日)本基金持有的流通受限证券

## 7.4.12.1 因认购新发/增发证券而于期末持有的流通受限证券

金额单位：人民币元

7.4.12.1.1 受限证券类别：股票										
证券 代码	证券 名称	成功 认购日	可流通 日	流通受限类 型	认购 价格	期末估 值单价	数量 (单位：股)	期末 成本总额	期末 估值总额	备注
300133	华策影视	10/10/14	11/01/26	网下申购	68.00	116.00	48,599	3,304,732.00	5,637,484.00	
601098	中南传媒	10/10/22	11/01/28	网下申购	10.66	11.98	382,823	4,080,893.18	4,586,219.54	
300128	锦富新材	10/09/27	11/01/13	网下申购	35.00	47.19	77,567	2,714,845.00	3,660,386.73	
300137	先河环保	10/10/27	11/02/09	网下申购	22.00	38.21	45,953	1,010,966.00	1,755,864.13	
601126	四方股份	10/12/28	11/03/31	网下申购	23.00	31.11	51,806	1,191,538.00	1,611,684.66	
002496	辉丰股份	10/10/29	11/02/09	网下申购	48.69	55.80	21,754	1,059,202.26	1,213,873.20	
600998	九州通	10/10/27	11/02/09	网下申购	13.00	14.55	44,517	578,721.00	647,722.35	
601933	永辉超市	10/12/09	11/03/15	网下申购	23.98	31.24	19,786	474,468.28	618,114.64	
601118	海南橡胶	10/12/30	11/01/07	网上未上市新股	5.99	5.99	6,000	35,940.00	35,940.00	
300157	恒泰艾普	10/12/29	11/01/07	网上未上市新股	57.00	57.00	500	28,500.00	28,500.00	
300155	安居宝	10/12/29	11/01/07	网上未上市新股	49.00	49.00	500	24,500.00	24,500.00	
002537	海立美达	10/12/31	11/01/10	网上未上市新股	40.00	40.00	500	20,000.00	20,000.00	
合计								14,524,305.72	19,840,289.25	
7.4.12.1.2 受限证券类别：债券										
证券 代码	证券 名称	成功 认购日	可流 通日	流通受 限类型	认购 价格	期末估值 单价	数量 (单位：张)	期末 成本总额	期末 估值总额	备注
122863	10 榆城投债	10/12/28	11/01/19	新债申购	100.00	100.00	50,000	5,000,000.00	5,000,000.00	
1080178	10 玉溪开投 债 01	10/12/28	11/01/17	新债申购	100.00	100.00	200,000	20,000,000.00	20,000,000.00	
合计								25,000,000.00	25,000,000.00	
7.4.12.1.3 受限证券类别：										
证券 代码	证券 名称	成功 认购日	可流通 日	流通受限 类型	认购 价格	期末估值 单价	数量 (单位：)	期末 成本总额	期末 估值总额	备注
无										

注：基金可使用以基金名义开设的股票账户，选择网上或者网下一种方式进行新股申

购。其中基金作为一般法人或战略投资者认购的新股，根据基金与上市公司所签订申购协议的规定，在新股上市后的约定期限内不能自由转让；基金作为个人投资者参与网上认购获配的新股，从新股获配日至新股上市日之间不能自由转让。

#### 7.4.12.2 期末持有的暂时停牌等流通受限股票

无。

#### 7.4.12.3 期末债券正回购交易中作为抵押的债券

##### 7.4.12.3.1 银行间市场债券正回购

截至本报告期末 2010 年 12 月 31 日止，本基金从事银行间市场债券正回购交易形成的卖出回购证券款余额 19,999,850.00 元，是以如下债券作为抵押：

金额单位：人民币元

债券代码	债券名称	回购到期日	期末估值单价	数量(张)	期末估值总额
801047	08 央行票据 47	11/01/06	100.39	200,000	20,078,000.00
合计					20,078,000.00

##### 7.4.12.3.2 交易所市场债券正回购

截至本报告期末 2010 年 12 月 31 日止，基金从事证券交易所债券正回购交易形成的卖出回购证券款余额 72,000,000.00 元，于 2011 年 1 月 4 日到期。该类交易要求本基金在回购期内持有的在新质押式回购下转入质押库的债券，按证券交易所规定的比例折算为标准券后，不低于债券回购交易的余额。

#### 7.4.13 金融工具风险及管理

##### 7.4.13.1 风险管理政策和组织架构

本基金是一只债券型证券投资基金。本基金投资的金融工具主要包括债券投资、股票投资、权证投资及资产支持证券投资等。本基金在日常经营活动中面临的与这些金融工具相关的风险主要包括信用风险、流动性风险及市场风险。本基金管理人制定了政策和程序来识别及分析这些风险，并设定适当的风险限额及内部控制流程，通过可靠的管理及信息系统持续监控上述各类风险。

本基金的基金管理人奉行全面风险管理体系的建设，建立了以风险控制委员会为核心的、由督察长、风险控制委员会、监察稽核部、风险管理部和相关业务部门构成的四级风险管理架构体系。本基金的基金管理人在董事会下设立风险管理委员会，负责制定风险管理的宏观政策，审议通过风险控制的总体措施等；在管理层层面设立风险控制委员会，讨论和制定公司日常经营过程中风险防范和控制措施；在业务操作层面风险管理职责主要由监察稽核部和风险管理部负责，协调并与各部门合作完成运作风险管理以及进行投资风险分析与绩效评估。监察稽核部和风险管理部对公司总经理负责。

本基金的基金管理人对于金融工具的风险管理方法主要是通过定性分析和定量分析的方法去估测各种风险产生的可能损失。从定性分析的角度出发，判断风险损失的严重程度和出现同类风险损失的频度。而从定量分析的角度出发，根据本基金的投资目标，结合基金资产所运用金融工具特征通过特定的风险量化指标、模型，日常的量化报告，确定风险损失的限度和相应置信程度，及时可靠地对各种风险进行监督、检查和评估，并通过相应决策，将风险控制在可承受的范围内。

### 7.4.13.2 信用风险

信用风险是指基金在交易过程中因交易对手未履行合约责任，或者基金所投资证券之发行人出现违约、拒绝支付到期本息等情况，导致基金资产损失和收益变化的风险。

本基金的基金管理人在交易前对交易对手的资信状况进行了充分的评估。本基金的银行存款存放在本基金的托管行中国工商银行，与该银行存款相关的信用风险不重大。本基金在交易所进行的交易均以中国证券登记结算有限责任公司为交易对手完成证券交收和款项清算，违约风险可能性很小；在银行间同业市场进行交易前均对交易对手进行信用评估并对证券交割方式进行限制以控制相应的信用风险。

本基金的基金管理人建立了信用风险管理流程，通过对投资品种信用等级评估来控制证券发行人的信用风险。信用等级评估以内部信用评级为主，外部信用评级为辅。内部债券信用评级主要考察发行人的经营风险、财务风险和流动性风险，以及信用产品的条款和担保人的情况等。此外，本基金的基金管理人根据信用产品的内部评级，通过单只信用产品投资占基金资产净值的比例及占发行量的比例进行控制，通过分散化投资以分散信用风险。于 2010 年 12 月 31 日，本基金持有的信用类债券占基金资产净值的比例为 62.05% (2009 年 12 月 31 日：52.74%)。

### 7.4.13.3 流动性风险

流动性风险是指基金所持金融工具变现的难易程度。本基金的流动性风险一方面来自于基金份额持有人可随时要求赎回其持有的基金份额，另一方面来自于投资品种所处的交易市场不活跃而带来的变现困难或因投资集中而无法在市场出现剧烈波动的情况下以合理的价格变现。

针对兑付赎回资金的流动性风险，本基金的基金管理人每日对本基金的申购赎回情况进行严密监控并预测流动性需求，保持基金投资组合中的可用现金头寸与之相匹配。本基金的基金管理人在基金合同中设计了巨额赎回条款，约定在非常情况下赎回申请的处理方式，控制因开放申购赎回模式带来的流动性风险，有效保障基金持有人利益。

针对投资品种变现的流动性风险，本基金的基金管理人通过独立的风险管理部门设定流动性比例要求，对流动性指标进行持续的监测和分析，包括组合持仓集中度指标、组合在短时间内变现能力的综合指标、组合中变现能力较差的投资品种比例以及流通受限制的投资品种比例等。本基金投资于一家公司发行的股票市值不超过基金资产净值的 10%，且本基金与由本基金的基金管理人管理的其他基金共同持有一家发行的证券不得超过该证券的 10%。本基金所持大部分证券在证券交易所上市，其余亦可在银行间同业市场交易，因此除附注 7.4.12 中列示的部分基金资产流通暂时受限制不能自由转让的情况外，其余金融资产均能以合理价格适时变现。此外，本基金可通过卖出回购金融资产方式借入短期资金应对流动性需求，其上限一般不超过基金持有的债券投资的公允价值。

除卖出回购金融资产款余额计息外，本基金所持有的其他金融负债的合同约定到期日均为一个月以内且不计息，可赎回基金份额净值(所有者权益)无固定到期日且不计息，因此账面余额即为未折现的合约到期现金流量。

#### 7.4.13.4 市场风险

市场风险是指基金所持金融工具的公允价值或未来现金流量因所处市场各类价格因素的变动而发生波动的风险，包括利率风险、外汇风险和其他价格风险。

##### 7.4.13.4.1 利率风险

利率风险是指金融工具的公允价值或现金流量受市场利率变动而发生波动的风险。利率敏感性金融工具均面临由于市场利率上升而导致公允价值下降的风险，其中浮动利率类金融工具还面临每个付息期间结束根据市场利率重新定价时对于未来现金流影响的风险。

本基金的基金管理人定期对本基金面临的利率敏感性缺口进行监控，并通过调整投资组合的久期等方法对上述利率风险进行管理。

本基金主要投资于交易所及银行间市场交易的固定收益品种，此外还持有银行存款、结算备付金等利率敏感性资产，因此存在相应的利率风险。

##### 7.4.13.4.1.1 利率风险敞口

单位：人民币元

本年末 2010年12月31日	1年以内	1至5年	5年以上	不计	合
<b>资产</b>					
银行存款	26,689,782.66	-	-	-	26,689,782.66
结算备付金	8,001,997.42	-	-	-	8,001,997.42
存出保证金	-	-	-	250,000.00	250,000.00
交易性金融资产	180,468,250.00	522,336,528.60	125,151,286.20	44,643,093.23	872,599,158.03
应收证券清算款	-	-	-	74,929,379.32	74,929,379.32
应收利息	-	-	-	8,937,775.62	8,937,775.62
应收申购款	-	-	-	570,301.23	570,301.23
<b>资产总计</b>	<b>215,160,030.08</b>	<b>522,336,528.60</b>	<b>125,151,286.20</b>	<b>129,330,549.40</b>	<b>991,978,394.28</b>
<b>负债</b>					
卖出回购金融资产款	91,999,850.00	-	-	-	91,999,850.00
应付赎回款	-	-	-	24,223.98	24,223.98
应付管理人报酬	-	-	-	372,312.85	372,312.85
应付托管费	-	-	-	124,104.28	124,104.28
应付销售服务费	-	-	-	175,546.38	175,546.38
应付交易费用	-	-	-	171,345.54	171,345.54
应付利息	-	-	-	3,488.01	3,488.01
其他负债	-	-	-	423,161.50	423,161.50
<b>负债总计</b>	<b>91,999,850.00</b>	<b>-</b>	<b>-</b>	<b>1,294,182.54</b>	<b>93,294,032.54</b>
<b>利率敏感度缺口</b>	<b>123,160,180.08</b>	<b>522,336,528.60</b>	<b>125,151,286.20</b>	<b>128,036,366.86</b>	<b>898,684,361.74</b>

上年度末 2009 年 12 月 31 日	1 年以内	1 至 5 年	5 年以上	不计	合
<b>资产</b>					
银行存款	79,436,028.91	-	-	-	79,436,028.91
结算备付金	6,679,922.83	-	-	-	6,679,922.83
存出保证金	-	-	-	250,000.00	250,000.00
交易性金融资产	274,080,226.33	275,810,280.39	314,374,318.83	97,284,283.96	961,549,109.51
应收证券清算款	-	-	-	19,987,446.36	19,987,446.36
应收利息	-	-	-	9,763,043.04	9,763,043.04
应收申购款	-	-	-	2,259,886.23	2,259,886.23
<b>资产总计</b>	<b>360,196,178.07</b>	<b>275,810,280.39</b>	<b>314,374,318.83</b>	<b>129,544,659.59</b>	<b>1,079,925,436.88</b>
<b>负债</b>					
卖出回购金融资产款	259,999,390.00	-	-	-	259,999,390.00
应付赎回款	-	-	-	26,060.24	26,060.24
应付管理人报酬	-	-	-	469,125.42	469,125.42
应付托管费	-	-	-	156,375.13	156,375.13
应付销售服务费	-	-	-	232,847.83	232,847.83
应付交易费用	-	-	-	39,304.66	39,304.66
应付利息	-	-	-	9,690.46	9,690.46
其他负债	-	-	-	427,764.08	427,764.08
<b>负债总计</b>	<b>259,999,390.00</b>	<b>-</b>	<b>-</b>	<b>1,361,167.82</b>	<b>261,360,557.82</b>
<b>利率敏感度缺口</b>	<b>100,196,788.07</b>	<b>275,810,280.39</b>	<b>314,374,318.83</b>	<b>128,183,491.77</b>	<b>818,564,879.06</b>

注：表中所示为本基金资产及负债的公允价值，并按照合约规定的利率重新定价日或到期日孰早者予以分类。

#### 7.4.13.4.1.2 利率风险的敏感性分析

假设	除市场利率以外的其他市场变量保持不变		
分析	相关风险变量的变动	对资产负债表日基金资产净值的影响金额(单位：人民币万元)	
		本期末 2010 年 12 月 31 日	上年度末 2009 年 12 月 31 日
	市场利率下降 25 个基点	增加约 904	增加约 1,023
市场利率上升 25 个基点	减少约 887	减少约 1,006	

#### 7.4.13.4.2 其他价格风险

其他价格风险是指基金所持金融工具的公允价值或未来现金流量因除市场利率和外汇汇率以外的市场价格因素变动而发生波动的风险。本基金主要投资于证券交易所上市或银行间同业市场交易的股票和债券，所面临的其他价格风险来源于单个证券发行主体自身经营情况或特殊事项的影响，也可能来源于证券市场整体波动的影响。

本基金的基金管理人在构建和管理投资组合的过程中，通过对宏观经济情况及政策的分析，结合证券市场运行情况，做出资产配置及组合构建的决定；通过对单个证券的定性分析及定量分析，选择符合基金合同约定范围的投资品种进行投资。本基金的基金管理人定期结合宏观及微观环境的变化，对投资策略、资产配置、投资组合进行修正，来主动应对可能发生的市场价格风险。

本基金通过投资组合的分散化降低其他价格风险。本基金投资组合中债券类金融工具的投资比例不低于基金资产净值的 80%，股票等权益类金融工具的投资比例不超过基金资产净值的 20%。此外，本基金的基金管理人每日对本基金所持有的证券价格实施监控，定期运用多种定量方法对基金进行风险度量，包括 VaR(Value at Risk)指标等来测试本基金面临的潜在价格风险，及时可靠地对风险进行跟踪和控制。

#### 7.4.13.4.3.1 其他价格风险敞口

金额单位：人民币元

项目	本期末 2010 年 12 月 31 日		上年度末 2009 年 12 月 31 日	
	公允价值	占基金资产净值比例(%)	公允价值	占基金资产净值比例(%)
交易性金融资产—股票投资	44,643,093.23	4.97	97,284,283.96	11.88
衍生金融资产—权证投资	-	-	-	-
其他	-	-	-	-
合计	44,643,093.23	4.97	97,284,283.96	11.88

#### 7.4.13.4.3.2 其他价格风险的敏感性分析

于 2010 年 12 月 31 日，本基金持有的交易性权益类投资公允价值占基金资产净值的比例为 4.97%(2009 年 12 月 31 日：11.88%)，因此除市场利率和外汇汇率以外的市场价格因素的变动对于本基金资产净值无重大影响(2009 年 12 月 31 日：同)。

#### 7.4.14 有助于理解和分析会计报表需要说明的其他事项

##### (1) 公允价值

##### (a) 不以公允价值计量的金融工具

不以公允价值计量的金融资产和负债主要包括应收款项和其他金融负债，其账面价值与公允价值相差很小。

##### (b) 以公允价值计量的金融工具

根据在公允价值计量中对计量整体具有重大意义的最低层级的输入值，公允价值层级可分为：

第一层级：相同资产或负债在活跃市场上(未经调整)的报价。

第二层级：直接(比如取自价格)或间接(比如根据价格推算的)可观察到的、除第一层级中的市场报价以外的资产或负债的输入值。

第三层级：以可观察到的市场数据以外的变量为基础确定的资产或负债的输入值(不可观察输入值)。

于 2010 年 12 月 31 日，本基金持有的以公允价值计量的金融工具中属于第一层级的余额为 308,733,478.44 元，第二层级的余额为 563,865,679.59 元，无属于第三层级的余额(2009 年 12 月 31 日：第一层级的余额为 440,994,466.98 元，第二层级的余额为 520,554,642.53 元，无属于第三层级的余额)。本基金本期及上年度可比期间持有的以公允价值计量的金融工具的公允价值所属层级未发生重大变动。

(2) 除公允价值外，截至资产负债表日本基金无需要说明的其他重要事项。

## § 8 投资组合报告

### 8.1 期末基金资产组合情况

金额单位：人民币元

序号	项目	金额	占基金总资产的比例 (%)
1	权益投资	44,643,093.23	4.50
	其中：股票	44,643,093.23	4.50
2	固定收益投资	827,956,064.80	83.47
	其中：债券	827,956,064.80	83.47
	资产支持证券	-	-
3	金融衍生品投资	-	-
4	买入返售金融资产	-	-
	其中：买断式回购的买入返售金融资产	-	-
5	银行存款和结算备付金合计	34,691,780.08	3.50
N-1	其他各项资产	84,687,456.17	8.54
N	合计	991,978,394.28	100.00

### 8.2 期末按行业分类的股票投资组合

金额单位：人民币元

代码	行业类别	公允价值	占基金资产净值比例 (%)
A	农、林、牧、渔业	1,336,936.50	0.15
B	采掘业	28,500.00	0.00
C	制造业	23,868,441.94	2.66
C0	食品、饮料	-	-
C1	纺织、服装、皮毛	-	-
C2	木材、家具	-	-
C3	造纸、印刷	-	-
C4	石油、化学、塑胶、塑料	1,213,873.20	0.14
C5	电子	12,311,766.71	1.37
C6	金属、非金属	-	-
C7	机械、设备、仪表	10,342,802.03	1.15



C8	医药、生物制品	-	-
C99	其他制造业	-	-
D	电力、煤气及水的生产和供应业	-	-
E	建筑业	1,630,867.16	0.18
F	交通运输、仓储业	-	-
G	信息技术业	1,577,070.00	0.18
H	批发和零售贸易	5,977,574.09	0.67
I	金融、保险业	-	-
J	房地产业	-	-
K	社会服务业	-	-
L	传播与文化产业	10,223,703.54	1.14
M	综合类	-	-
	合计	44,643,093.23	4.97

### 8.3 期末按公允价值占基金资产净值比例大小排序的所有股票投资明细

金额单位：人民币元

序号	股票代码	股票名称	数量（股）	公允价值	占基金资产净值比例（%）
1	002475	立讯精密	154,134	8,626,879.98	0.96
2	300124	汇川技术	49,723	6,955,253.24	0.77
3	300133	华策影视	48,599	5,637,484.00	0.63
4	600859	王府井	90,715	4,711,737.10	0.52
5	601098	中南传媒	382,823	4,586,219.54	0.51
6	300128	锦富新材	77,567	3,660,386.73	0.41
7	300137	先河环保	45,953	1,755,864.13	0.20
8	002482	广田股份	19,241	1,630,867.16	0.18
9	601126	四方股份	51,806	1,611,684.66	0.18
10	002474	榕基软件	31,860	1,577,070.00	0.18
11	002477	雏鹰农牧	22,705	1,300,996.50	0.14
12	002496	辉丰股份	21,754	1,213,873.20	0.14
13	600998	九州通	44,517	647,722.35	0.07
14	601933	永辉超市	19,786	618,114.64	0.07
15	601118	海南橡胶	6,000	35,940.00	0.00
16	300157	恒泰艾普	500	28,500.00	0.00
17	300155	安居宝	500	24,500.00	0.00
18	002537	海立美达	500	20,000.00	0.00

## 8.4 报告期内股票投资组合的重大变动

### 8.4.1 累计买入金额超出期初基金资产净值 2%或前 20 名的股票明细

金额单位：人民币元

序号	股票代码	股票名称	本期累计买入金额	占期初基金资产净值比例 (%)
1	601106	中国一重	89,512,389.60	10.94
2	600352	浙江龙盛	11,785,229.45	1.44
3	002441	众业达	6,183,542.40	0.76
4	600859	王府井	5,344,053.05	0.65
5	002475	立讯精密	4,439,059.20	0.54
6	601098	中南传媒	4,080,893.18	0.50
7	002353	杰瑞股份	3,761,649.50	0.46
8	300124	汇川技术	3,574,089.24	0.44
9	002478	常宝股份	3,509,151.06	0.43
10	300133	华策影视	3,304,732.00	0.40
11	000969	安泰科技	2,917,861.92	0.36
12	300128	锦富新材	2,714,845.00	0.33
13	300081	恒信移动	2,585,307.48	0.32
14	002422	科伦药业	2,269,309.28	0.28
15	600598	北大荒	1,984,775.24	0.24
16	002474	榕基软件	1,918,820.00	0.23
17	002415	海康威视	1,916,920.00	0.23
18	002480	新筑股份	1,734,776.00	0.21
19	002446	盛路通信	1,522,433.88	0.19
20	300102	乾照光电	1,460,115.00	0.18

注：买入包括二级市场上主动的买入、新股、配股、债转股、换股及行权等获得的股票，买入金额按成交金额（成交单价乘以成交数量）填列，不考虑相关交易费用。

### 8.4.2 累计卖出金额超出期初基金资产净值 2%或前 20 名的股票明细

金额单位：人民币元

序号	股票代码	股票名称	本期累计卖出金额	占期初基金资产净值比例 (%)
1	601106	中国一重	85,179,031.65	10.41
2	600219	南山铝业	28,335,984.42	3.46
3	601668	中国建筑	11,977,476.00	1.46
4	600352	浙江龙盛	10,296,908.10	1.26

5	600971	恒源煤电	8,639,475.00	1.06
6	002441	众业达	6,971,475.00	0.85
7	002353	杰瑞股份	5,759,690.50	0.70
8	601618	中国中冶	4,470,560.25	0.55
9	600999	招商证券	4,105,865.80	0.50
10	002478	常宝股份	3,704,068.18	0.45
11	002480	新筑股份	3,308,883.54	0.40
12	000969	安泰科技	3,219,444.80	0.39
13	002422	科伦药业	3,070,680.00	0.38
14	300102	乾照光电	2,965,124.00	0.36
15	300101	国腾电子	2,631,558.00	0.32
16	300027	华谊兄弟	2,486,039.95	0.30
17	300033	同花顺	2,372,980.00	0.29
18	300081	恒信移动	2,042,419.93	0.25
19	002415	海康威视	2,037,020.00	0.25
20	002446	盛路通信	1,911,140.30	0.23

注：卖出包括二级市场上主动的卖出、换股、要约收购、发行人回购及行权等减少的股票，卖出金额按成交金额（成交单价乘以成交数量）填列，不考虑相关交易费用。

#### 8.4.3 买入股票的成本总额及卖出股票的收入总额

单位：人民币元

买入股票成本（成交）总额	171,553,373.14
卖出股票收入（成交）总额	237,782,092.35

注：买入股票成本、卖出股票收入均按买卖成交金额（成交单价乘以成交数量）填列，不考虑相关交易费用。

#### 8.5 期末按债券品种分类的债券投资组合

金额单位：人民币元

序号	债券品种	公允价值	占基金资产净值比例（%）
1	国家债券	-	-
2	央行票据	50,195,000.00	5.59
3	金融债券	220,114,250.00	24.49
	其中：政策性金融债	220,114,250.00	24.49
4	企业债券	481,124,868.14	53.54
5	企业短期融资券	-	-
6	可转债	76,521,946.66	8.51
N-1	其他	-	-
N	合计	827,956,064.80	92.13

**8.6 期末按公允价值占基金资产净值比例大小排名的前五名债券投资明细**

金额单位：人民币元

序号	债券代码	债券名称	数量（张）	公允价值	占基金资产净值比例（%）
1	100234	10 国开 34	1,100,000	110,451,000.00	12.29
2	080216	08 国开 16	700,000	72,443,000.00	8.06
3	0801047	08 央行票据 47	500,000	50,195,000.00	5.59
4	113001	中行转债	329,670	36,217,546.20	4.03
5	122922	10 长高新	300,000	31,350,000.00	3.49

**8.7 期末按公允价值占基金资产净值比例大小排名的所有资产支持证券投资明细**

本基金本报告期末未持有资产支持证券。

**8.8 期末按公允价值占基金资产净值比例大小排名的前五名权证投资明细**

本基金本报告期末未持有权证。

**8.9 投资组合报告附注**

8.9.1 本基金投资的前十名证券的发行主体本期没有出现被监管部门立案调查，或在报告编制日前一年内受到公开谴责、处罚的情形。

8.9.1 本基金投资的前十名股票没有超出基金合同规定的备选股票库。

**8.9.3 期末其他各项资产构成**

单位：人民币元

序号	名称	金额
1	存出保证金	250,000.00
2	应收证券清算款	74,929,379.32
3	应收股利	-
4	应收利息	8,937,775.62
5	应收申购款	570,301.23
6	其他应收款	-
7	待摊费用	-
8	其他	-
9	合计	84,687,456.17

**8.9.4 期末持有的处于转股期的可转换债券明细**

金额单位：人民币元

序号	债券代码	债券名称	公允价值	占基金资产净值比例 (%)
1	113001	中行转债	36,217,546.20	4.03
2	125709	唐钢转债	17,045,473.76	1.90
3	110003	新钢转债	11,529,913.80	1.28
4	110009	双良转债	2,554,400.00	0.28
5	110007	博汇转债	1,742,857.60	0.19
6	125731	美丰转债	1,519,560.00	0.17
7	110078	澄星转债	765,024.40	0.09

### 8.9.5 期末前十名股票中存在流通受限情况的说明

金额单位：人民币元

序号	股票代码	股票名称	流通受限部分的公允价值	占基金资产净值比例 (%)	流通受限情况说明
1	300133	华策影视	5,637,484.00	0.63	新股锁定
2	601098	中南传媒	4,586,219.54	0.51	新股锁定
3	300128	锦富新材	3,660,386.73	0.41	新股锁定
4	300137	先河环保	1,755,864.13	0.20	新股锁定
5	601126	四方股份	1,611,684.66	0.18	新股锁定

## § 9 基金份额持有人信息

### 9.1 期末基金份额持有人户数及持有人结构

份额单位：份

份额级别	持有人户数 (户)	户均持有的基金份额	持有人结构			
			机构投资者		个人投资者	
			持有份额	占总份额比例	持有份额	占总份额比例
南方多利增强债券 A	611	341,050.00	13,421,700.64	6.44%	194,959,913.71	93.56%
南方多利增强债券 C	19,145	33,561.31	321,010,259.76	49.96%	321,521,073.30	50.04%
合计	19,756	374,611.31	334,431,960.40	39.30%	516,480,987.01	60.70%

注：分级基金机构/个人投资者持有份额占总份额比例的计算中，对下属分级基金，比例的分母采用各自级别的份额，对合计数，比例的分母采用下属分级基金份额的合计数（即期末基金份额总额）。户均持有的基金份额的合计数=期末基金份额总额/期末持有人户数合计。

## 9.2 期末基金管理人的从业人员持有本开放式基金的情况

项目	份额级别	持有份额总数（份）	占基金总份额比例
基金管理公司所有从业人员持有本开放式基金	南方多利增强债券 A	-	-
	南方多利增强债券 C	197,717.08	0.03%
	合计	197,717.08	0.02%

注：分级基金管理人的从业人员持有基金占基金总份额比例的计算中，对下属分级基金，比例的分母采用各自级别的份额，对合计数，比例的分母采用下属分级基金份额的合计数（即期末基金份额总额）。

## § 10 开放式基金份额变动

单位：份

项目	南方多利增强债券 A	南方多利增强债券 C
基金转型日(2007年8月28日)基金份额总额	-	507,868,234.72
本报告期期初基金份额总额	7,013,510.61	769,725,933.45
本报告期基金总申购份额	424,902,346.83	399,004,968.48
减：本报告期基金总赎回份额	223,534,243.09	526,199,568.87
本报告期基金拆分变动份额	-	-
本报告期期末基金份额总额	208,381,614.35	642,531,333.06

## § 11 重大事件揭示

### 11.1 基金份额持有人大会决议

报告期内无基金份额持有人大会决议。

### 11.2 基金管理人、基金托管人的专门基金托管部门的重大人事变动

基金管理人于 2010 年 9 月 22 日发布公告，聘任李璇女士为本基金基金经理，高峰先生不再继续担任本基金基金经理。本报告期内，经证监会审批，晏秋生任本基金托管人资产托管部副总经理。

### 11.3 涉及基金管理人、基金财产、基金托管业务的诉讼

2009 年 6 月 18 日，中国国际经济贸易仲裁委员会向我公司送达通知，南方稳健成长贰号证券投资基金的基金份额持有人袁近秋就该基金 2007 年度的基金分红问题，对我公司提出了仲裁申请，要求本公司赔偿其红利损失及相应利息共计 66586.52 元，退还管理费 2041.49 元，争议标的总额为人民币 68628.01 元。

2010 年 3 月 26 日，中国国际经济贸易仲裁委员会向我公司送达（2010）中国贸仲京裁字第 0152 号《裁决书》，驳回申请人袁近秋的赔偿请求，具体裁决如下：（一）被申请人应向南方稳健成长贰号证券投资基金退还管理费计人民币 702.71 元。（二）

本案仲裁费为人民币 5011 元，由申请人承担人民币 1002.20 元，由被申请人承担人民币 4008.80 元。（三）驳回申请人的其他仲裁请求。

2010 年 10 月 28 日，北京市第一中级人民法院向我公司送达通知，袁近秋向该院申请撤销中国国际经济贸易仲裁委员会于 2010 年 3 月 25 日作出的（2010）中国贸仲京裁字第 0152 号仲裁裁决。

2010 年 12 月 7 日，经审理，北京市第一中级人民法院向我公司送达（2010）一中民特字第 16746 号《民事裁定书》，具体裁定如下：

驳回袁近秋提出的撤销中国国际经济贸易仲裁委员会作出的（2010）中国贸仲京裁字第 0152 号仲裁裁决的申请。

案件受理费四百元，由袁近秋负担。

本裁定为终审裁定。

#### 11.4 基金投资策略的改变

本报告期内本基金投资策略未改变。

#### 11.5 为基金进行审计的会计师事务所情况

本报告期内本基金未更换会计师事务所，本年度应支付给普华永道中天会计师事务所有限公司审计费用 68,500.00 元，该审计机构已提供审计服务的连续年限为 5 年。

#### 11.6 管理人、托管人及其高级管理人员受稽查或处罚等情况

本报告期内，基金管理人、基金托管人及其高级管理人员未受监管部门稽查或处罚。

#### 11.7 基金租用证券公司交易单元的有关情况

##### 1.7.1 基金租用证券公司交易单元进行股票投资及佣金支付情况

金额单位：人民币元

券商名称	交易单元数量	股票交易		应支付该券商的佣金		备注
		成交金额	占当期股票成交总额的比例	佣金	占当期佣金总量的比例	
银河证券	2	237,782,092.35	100.00%	199,362.33	100.00%	-

##### 11.7.2 基金租用证券公司交易单元进行其他证券投资的情况

金额单位：人民币元

券商名称	债券交易		债券回购交易		权证交易	
	成交金额	占当期债券成交总额的比例	成交金额	占当期债券回购成交总额的比例	成交金额	占当期权证成交总额的比例
银河证券	752,126,843.04	100.00%	19,741,200,000.00	100.00%	-	-

注：交易单元的选择标准和程序 根据中国证监会《关于完善证券投资基金交易席位制度有关问题的通知》（证监基金字[2007]48 号）的有关规定，我公司制定了租用证券

公司交易单元的选择标准和程序：

A：选择标准

- 1、公司经营行为规范，财务状况和经营状况良好；
- 2、公司具有较强的研究能力，能及时、全面地为基金提供高质量的宏观经济研究、行业研究及市场走向、个股分析报告和专门研究报告；
- 3、公司内部管理规范，能满足基金操作的保密要求；
- 4、建立了广泛的信息网络，能及时提供准确的信息资讯服务。

B：选择流程 公司研究部门定期对券商服务质量从以下几方面进行量化评比，并根据评比的结果选择席位：

- 1、服务的主动性。主要针对证券公司承接调研课题的态度、协助安排上市公司调研、以及就有关专题提供研究报告和讲座；
- 2、研究报告的质量。主要是指证券公司所提供研究报告是否详实，投资建议是否准确；
- 3、资讯提供的及时性及便利性。主要是指证券公司提供资讯的时效性、及时性以及提供资讯的渠道是否便利、提供的资讯是否充足全面。

## 11.8 其他重大事件

序号	公告事项	法定披露方式	法定披露日期
1	南方基金关于旗下部分开放式证券投资基金增加上海农村商业银行代销机构的公告	中国证券报、上海证券报、证券时报	2010年12月24日
2	南方基金关于旗下基金获配 10 湖州债（1080169）公告	中国证券报、上海证券报、证券时报	2010年12月24日
3	南方基金关于旗下基金获配 10 重钢债（122059）公告	中国证券报、上海证券报、证券时报	2010年12月14日
4	南方基金关于旗下部分开放式证券投资基金增加华夏银行为代销机构的公告	中国证券报、上海证券报、证券时报	2010年12月1日
5	南方基金关于旗下部分开放式证券投资基金增加代销机构的公告	中国证券报、上海证券报、证券时报	2010年11月3日
6	南方基金关于旗下部分开放式证券投资基金增加财达证券为代销机构的公告	中国证券报、上海证券报、证券时报	2010年10月15日
7	南方基金关于旗下部分开放式证券投资基金增加齐鲁证券为代销机构的公告	中国证券报、上海证券报、证券时报	2010年10月11日
8	南方基金关于旗下基金获配 10 芜湖经开债（1080096）公告	中国证券报、上海证券报、证券时报	2010年8月31日
9	南方基金关于旗下部分开放式证券投资基金增加代销机构的公告	中国证券报、上海证券报、证券时报	2010年8月30日
10	南方基金关于旗下部分开放式证券投资基金增加代销机构的公告	中国证券报、上海证券报、证券时报	2010年8月20日
11	南方基金关于旗下部分开放式证券投资基金增加中山证券为代销机构的公告	中国证券报、上海证券报、证券时报	2010年8月18日
12	南方基金关于旗下部分开放式证券投资基金增加代销机构的公告	中国证券报、上海证券报、证券时报	2010年8月17日



13	南方基金关于旗下部分开放式证券投资基金增加红塔证券为代销机构的公告	中国证券报、上海证券报、证券时报	2010 年 7 月 30 日
14	关于旗下部分基金在信达证券推出基金定期定额投资业务的公告	中国证券报、上海证券报、证券时报	2010 年 6 月 9 日
15	关于旗下部分基金在申银万国推出基金定期定额投资业务的公告	中国证券报、上海证券报、证券时报	2010 年 6 月 7 日
16	关于增加江苏张家港农村商业银行股份有限公司为代销机构的公告	中国证券报、上海证券报、证券时报	2010 年 5 月 20 日
17	南方基金关于旗下部分基金在中投证券开展转换业务的公告	中国证券报、上海证券报、证券时报	2010 年 5 月 12 日
18	南方基金关于旗下部分开放式证券投资基金增加代销机构及开通基金转换业务的公告	中国证券报、上海证券报、证券时报	2010 年 5 月 6 日
19	南方基金管理有限公司关于旗下基金获配 10 南昌城投债（1080047）公告	中国证券报、上海证券报、证券时报	2010 年 5 月 5 日
20	南方基金关于旗下基金参与深圳发展银行开展的基金定投及申购费率优惠推广活动的公告	中国证券报、上海证券报、证券时报	2010 年 5 月 4 日
21	关于旗下部分开放式证券投资基金增加中信银行为代销机构的公告	中国证券报、上海证券报、证券时报	2010 年 4 月 1 日
22	南方基金管理有限公司关于南方稳健成长贰号证券投资基金分红仲裁案的公告	中国证券报、上海证券报、证券时报	2010 年 3 月 26 日
23	关于旗下部分开放式证券投资基金增加浙商银行作为代销机构的公告	中国证券报、上海证券报、证券时报	2010 年 3 月 10 日
24	南方基金关于暂停部分基金在深交所净值揭示的公告	中国证券报、上海证券报、证券时报	2010 年 2 月 26 日
25	关于旗下部分开放式证券投资基金增加华融证券为代销机构的公告	中国证券报、上海证券报、证券时报	2010 年 1 月 25 日

## § 12 备查文件目录

### 12.1 备查文件目录

- 1、中国证监会批准设立南方多利增强债券型证券投资基金的文件。
- 2、南方多利增强债券型证券投资基金基金合同。
- 3、南方多利增强债券型证券投资基金托管协议。
- 4、中国证监会批准设立南方基金管理有限公司的文件。
- 5、报告期内在选定报刊上披露的各项公告。

### 12.2 存放地点

深圳市福田区福华一路 6 号免税商务大厦 31-33 楼

### 12.3 查阅方式

网站：<http://www.nffund.com>