

泰达宏利价值优化型周期类行业证券投资 基金 2010 年年度报告

2010 年 12 月 31 日

基金管理人：泰达宏利基金管理有限公司

基金托管人：交通银行股份有限公司

报告送出日期：2011 年 3 月 29 日

§ 1 重要提示及目录

1.1 重要提示

基金管理人泰达宏利基金管理有限公司的董事会及董事保证本报告所载资料不存在虚假记载、误导性陈述或重大遗漏，并对其内容的真实性、准确性和完整性承担个别及连带责任。本年度报告已经全体独立董事签字同意，并由董事长签发。

基金托管人交通银行股份有限公司根据本基金合同规定，于 2011 年 3 月 25 日复核了本报告中的财务指标、净值表现、利润分配情况、财务会计报告、投资组合报告等内容，保证复核内容不存在虚假记载、误导性陈述或者重大遗漏。

基金管理人承诺以诚实信用、勤勉尽责的原则管理和运用基金资产，但不保证基金一定盈利。

基金的过往业绩并不代表其未来表现。投资有风险，投资者在作出投资决策前应仔细阅读本基金的招募说明书及其更新。

本报告财务资料已经审计，普华永道中天会计师事务所有限公司为本基金出具了无保留意见的审计报告，请投资者注意阅读。

本报告期自 2010 年 1 月 1 日起至 2010 年 12 月 31 日止。

1.2 目录

§1 重要提示及目录	2
1.1 重要提示.....	2
1.2 目录.....	3
§2 基金简介	5
2.1 基金基本情况.....	5
2.2 基金产品说明.....	5
2.3 基金管理人和基金托管人.....	5
2.4 信息披露方式.....	6
2.5 其他相关资料.....	6
§3 主要财务指标、基金净值表现及利润分配情况	6
3.1 主要会计数据和财务指标.....	6
3.2 基金净值表现.....	7
3.3 过去三年基金的利润分配情况.....	9
§4 管理人报告	9
4.1 基金管理人及基金经理情况.....	9
4.2 管理人对报告期内本基金运作合规守信情况的说明.....	10
4.3 管理人对报告期内公平交易情况的专项说明.....	10
4.4 管理人对报告期内基金的投资策略和业绩表现的说明.....	11
4.5 管理人对宏观经济、证券市场及行业走势的简要展望.....	12
4.6 管理人内部有关本基金的监察稽核工作情况.....	12
4.7 管理人对报告期内基金估值程序等事项的说明.....	12
4.8 管理人对报告期内基金利润分配情况的说明.....	13
§5 托管人报告	14
5.1 报告期内本基金托管人合规守信情况声明.....	14
5.2 托管人对报告期内本基金投资运作合规守信、净值计算、利润分配等情况的说明.....	14
§6 审计报告	14
6.1 审计报告基本信息.....	14
6.2 审计报告的基本内容.....	15
§7 年度财务报表	16
7.1 资产负债表.....	16
7.2 利润表.....	17
7.3 所有者权益（基金净值）变动表.....	18
7.4 报表附注.....	19
§8 投资组合报告	39
8.1 期末基金资产组合情况.....	39
8.2 期末按行业分类的股票投资组合.....	40
8.3 期末按公允价值占基金资产净值比例大小排序的所有股票投资明细.....	40
8.4 报告期内股票投资组合的重大变动.....	41
8.5 期末按债券品种分类的债券投资组合.....	46
8.6 期末按公允价值占基金资产净值比例大小排名的前五名债券投资明细.....	46
8.7 期末按公允价值占基金资产净值比例大小排名的所有资产支持证券投资明细.....	46
8.8 期末按公允价值占基金资产净值比例大小排名的前五名权证投资明细.....	46
8.9 投资组合报告附注.....	46

§9 基金份额持有人信息	47
9.1 期末基金份额持有人户数及持有人结构	47
9.2 期末基金管理人的从业人员持有本开放式基金的情况	47
§10 开放式基金份额变动	48
§11 重大事件揭示	48
11.1 基金份额持有人大会决议	48
11.2 基金管理人、基金托管人的专门基金托管部门的重大人事变动	48
11.3 涉及基金管理人、基金财产、基金托管业务的诉讼	48
11.4 基金投资策略的改变.....	48
11.5 为基金进行审计的会计师事务所情况	48
11.6 管理人、托管人及其高级管理人员受稽查或处罚等情况	49
11.7 基金租用证券公司交易单元的有关情况.....	49
11.8 其他重大事件.....	50
§12 影响投资者决策的其他重要信息	50
§13 备查文件目录	51
13.1 备查文件目录.....	51
13.2 存放地点	51
13.3 查阅方式	51

§ 2 基金简介

2.1 基金基本情况

基金名称	泰达宏利价值优化型周期类行业证券投资基金
基金简称	泰达宏利周期股票
基金主代码	162202
基金运作方式	契约型开放式
基金合同生效日	2003 年 4 月 25 日
基金管理人	泰达宏利基金管理有限公司
基金托管人	交通银行股份有限公司
报告期末基金份额总额	758,578,633.53 份
基金合同存续期	持续经营

2.2 基金产品说明

投资目标	泰达宏利价值优化型周期类行业证券投资基金主要投资于周期行业类别中内在价值被相对低估，并与同行业类别上市公司相比具有更高增长潜力的上市公司。在有效控制投资组合风险的前提下，为基金份额持有人提供长期稳定的投资回报。
投资策略	采用“自上而下”的投资方法，具体体现在资产配置、行业配置和个股选择的全过程中。
业绩比较基准	65%×富时中国 A600 周期行业指数+35%×上证国债指数
风险收益特征	本基金在证券投资基金中属于较高风险的基金品种。

注：本基金管理人于 2010 年 12 月 25 日发布《泰达宏利基金管理有限公司关于旗下部分基金业绩比较基准更名公告》，将本基金的业绩比较基准更改为：65%×富时中国 A600 周期行业指数+35%×上证国债指数

2.3 基金管理人和基金托管人

项目		基金管理人	基金托管人
名称		泰达宏利基金管理有限公司	交通银行股份有限公司
信息披露负责人	姓名	邢颖	张咏东
	联系电话	010-66577725	021-32169999
	电子邮箱	irm@mfteda.com	zhangyd@bankcomm.com
客户服务电话		400-69-88888	95559
传真		010-66577666	021-62701216
注册地址		北京市西城区金融大街 7 号英蓝国际金融中心南楼三层	上海市银城中路 188 号

办公地址	北京市西城区金融大街 7 号英蓝国际金融中心南楼三层	上海市银城中路 188 号
邮政编码	100033	200120
法定代表人	刘惠文	胡怀邦

2.4 信息披露方式

本基金选定的信息披露报纸名称	中国证券报、上海证券报、证券时报
登载基金年度报告正文的管理人互联网网址	http:// www.mfcteda.com
基金年度报告备置地点	基金管理人、基金托管人的住所

2.5 其他相关资料

项目	名称	办公地址
会计师事务所	普华永道中天会计师事务所有限公司	上海市卢湾区湖滨路 202 号企业天地 2 号楼普华永道中心 11 楼
注册登记机构	泰达宏利基金管理有限公司	北京市西城区金融大街 7 号英蓝国际金融中心南楼三层

§ 3 主要财务指标、基金净值表现及利润分配情况

3.1 主要会计数据和财务指标

金额单位：人民币元

3.1.1 期间数据和指标	2010 年	2009 年	2008 年
本期已实现收益	14,031,934.97	247,472,363.00	-268,327,453.78
本期利润	61,984,383.47	310,533,751.33	-401,762,445.64
加权平均基金份额本期利润	0.0889	0.4462	-0.7634
本期加权平均净值利润率	8.92%	47.67%	-56.70%
本期基金份额净值增长率	9.51%	71.49%	-40.52%
3.1.2 期末数据和指标	2010 年末	2009 年末	2008 年末
期末可供分配利润	87,363,449.82	90,111,056.18	-231,835,480.84
期末可供分配基金份额利润	0.1152	0.1286	-0.3419
期末基金资产净值	845,942,083.35	790,881,845.20	446,255,589.99
期末基金份额净值	1.1152	1.1286	0.6581
3.1.3 累计期末指标	2010 年末	2009 年末	2008 年末
基金份额累计净值增长率	479.08%	428.79%	208.35%

3.2 基金净值表现

3.2.1 基金份额净值增长率及其与同期业绩比较基准收益率的比较

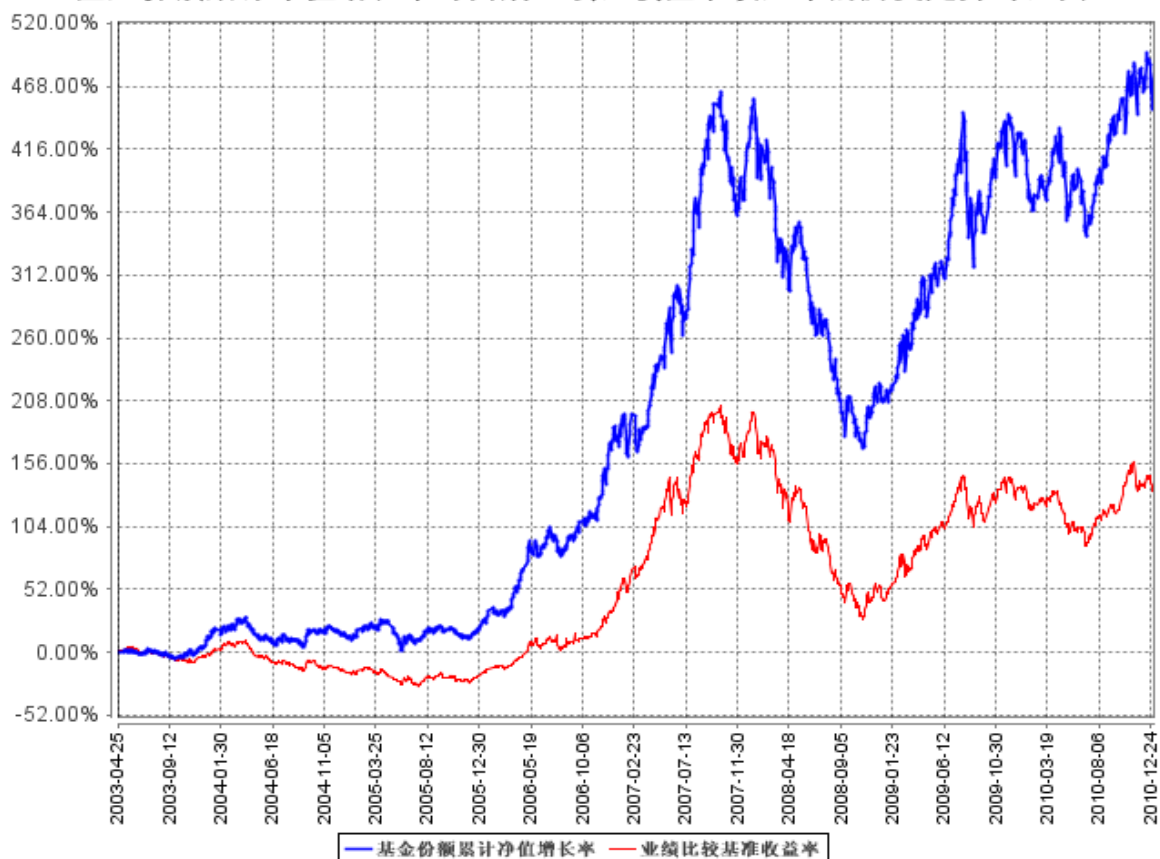
阶段	份额净值增长率①	份额净值增长率标准差②	业绩比较基准收益率③	业绩比较基准收益率标准差④	①—③	②—④
过去三个月	5.83%	1.53%	8.67%	1.33%	-2.84%	0.20%
过去六个月	28.02%	1.29%	26.48%	1.17%	1.54%	0.12%
过去一年	9.51%	1.30%	1.50%	1.15%	8.01%	0.15%
过去三年	11.70%	1.66%	-14.67%	1.61%	26.37%	0.05%
过去五年	382.80%	1.64%	198.89%	1.58%	183.91%	0.06%
自基金合同生效日起至 今	479.08%	1.45%	140.38%	1.38%	338.70%	0.07%

注：本基金业绩比较基准： $65\% \times$ 富时中国 A600 周期行业指数 $+35\% \times$ 上证国债指数。上证国债指数选取的样本为在上海证券交易所上市交易的、除浮息债外的国债品种，样本国债的剩余期限分布均匀，收益率曲线较为完整、合理，而且参与主体丰富，竞价交易连续性更强，能反映出市场利率的瞬息变化，客观、真实地标示出利率市场整体的收益风险度。

富时中国 A600 周期行业指数是从富时中国 A600 行业指数中重新归类而成，成份股按照全球公认并已广泛采用的富时指数全球行业分类系统进行分类，全面体现周期行业类别的风险收益特征。

3.2.2 自基金合同生效以来基金份额累计净值增长率变动及其与同期业绩比较基准收益率变动的比较

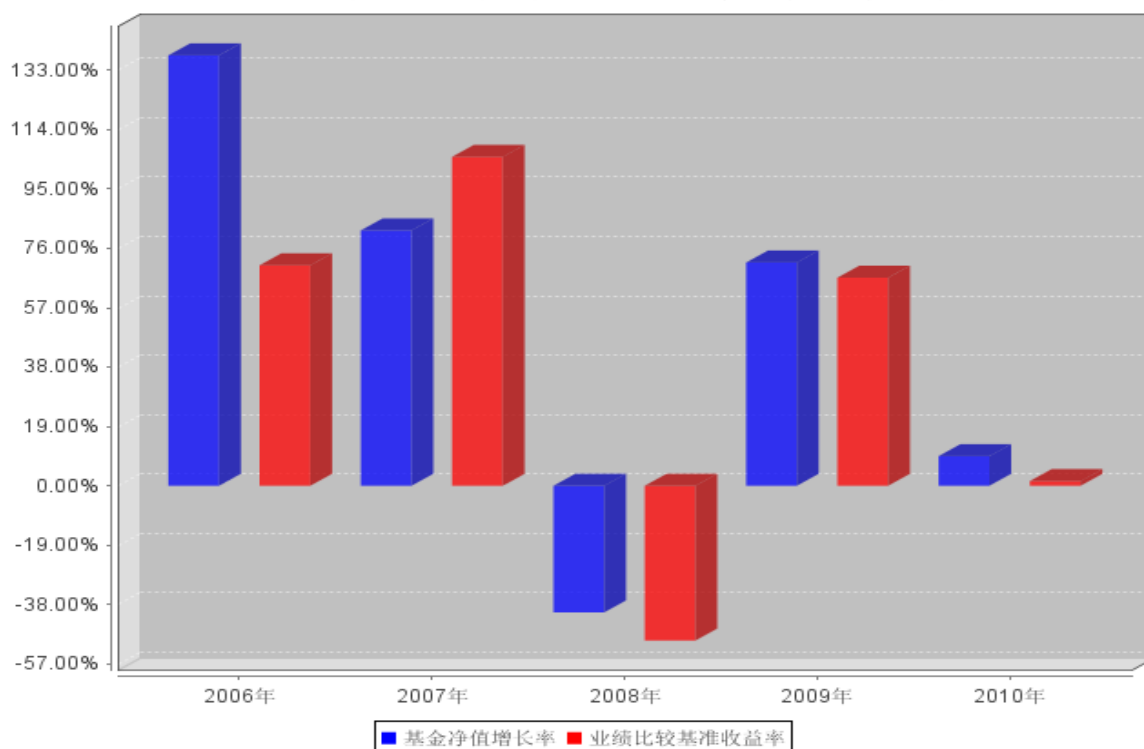
基金份额累计净值增长率与同期业绩比较基准收益率的历史走势对比图



注：本基金在建仓期末及报告期末已满足基金合同规定的投资比例。

3.2.3 过去五年基金每年净值增长率及其与同期业绩比较基准收益率的比较

过去五年基金每年净值增长率及其与同期业绩比较基准收益率的对比图



3.3 过去三年基金的利润分配情况

单位：人民币元

年度	每10份基金份额分红数	现金形式发放总额	再投资形式发放总额	年度利润分配合计	备注
2010	1.0000	46,322,567.61	41,112,314.04	87,434,881.65	
2009	-	-	-	-	
2008	4.5000	599,412,666.33	105,096,156.98	704,508,823.31	
合计	5.5000	645,735,233.94	146,208,471.02	791,943,704.96	

§ 4 管理人报告

4.1 基金管理人及基金经理情况

4.1.1 基金管理人及其管理基金的经验

泰达宏利基金管理有限公司原名湘财合丰基金管理有限公司、湘财荷银基金管理有限公司、泰达荷银基金管理有限公司，成立于2002年6月，是中国首批合资基金管理公司之一。截至报告期末本公司股东及持股比例分别为：北方国际信托股份有限公司：51%；宏利资产管理（香港）有限公司：49%。

目前公司管理着包括泰达宏利价值优化型系列基金、泰达宏利行业精选基金、泰达宏利风险预算混合型基金、泰达宏利货币市场基金、泰达宏利效率优选混合型基金、泰达宏利首选企业股票型基金、泰达宏利市值优选股票型基金、泰达宏利集利债券型基金、泰达宏利品质生活灵活配置混合型基金、泰达宏利红利先锋股票型基金、泰达宏利中证财富大盘指数型基金在内的十三只开放式证券投资基金。

4.1.2 基金经理（或基金经理小组）及基金经理助理简介

姓名	职务	任本基金的基金经理（助理）期限		证券从业年限	说明
		任职日期	离任日期		
吴俊峰	本基金基金经理	2009年3月27日	-	6	硕士。2005年5月至2005年8月期间就职于国信证券经济研究所，任研究员。2005年8月加盟泰达宏

					利基金管理有 限公司，先后担 任研究员、研究 主管等职务。6 年基金从业经 验，具有基金从 业资格。
刘金玉	本 基 金 基 金 经 理	2010 年 3 月 5 日	-	8	管理学硕士。 2002 年 9 月至 2003 年 12 月就 职于中国平安 集团资产管理 中心基金管理 部任研究员； 2003 年 12 月至 2009 年 12 月就 职于华夏基金 管理有限公司 任行业研究主 管；2009 年 12 月加入泰达宏 利基金管理有 限公司，担任研 究部副总监。刘 金玉先生具备 8 年基金公司工 作经验，9 年证 券投资管理经 验，具有基金从 业资格。

注：证券从业的含义遵从行业协会《证券业从业人员资格管理办法》的相关规定。表中的任职日期和离任日期均指公司做出决定的公告日期。

4.2 管理人对报告期内本基金运作遵规守信情况的说明

本报告期内，本基金管理人严格遵守相关法律法规以及基金合同的约定，本基金运作整体合法合规，没有出现损害基金份额持有人利益的行为。

4.3 管理人对报告期内公平交易情况的专项说明

4.3.1 公平交易制度的执行情况

本基金管理人建立了公平交易制度和流程，并严格执行制度的规定。在投资管理活动中，本基金管理人公平对待不同投资组合，确保各投资组合在获得投资信息、投资建议和投资决策方面

享有平等机会；严格执行投资管理职能和交易执行职能的隔离；在交易环节实行集中交易制度，并确保公平交易可操作、可评估、可稽核、可持续；交易部运用交易系统中设置的公平交易功能并按照时间优先，价格优先的原则严格执行所有指令，未发生任何利益输送的情况。

4.3.2 本投资组合与其他投资风格相似的投资组合之间的业绩比较

2010 年，与泰达周期基金风格相似的基金业绩表现比较如下：

2010 年度泰达周期基金份额净值增长率为 9.51%，同期泰达成长基金份额净值增长率为 22.32%。泰达成长基金与泰达周期基金 2010 年度净值增长率差异超过 5%，主要原因是 2010 年度泰达成长业绩比较基准增长率为 9.02%，同期泰达周期业绩比较基准增长率为 1.50%，两只基金业绩比较基准增长率相差为 7.52%，即 2010 年度成长行业整体表现相对较好，导致两只基金净值增长率差异超过 5%。

4.3.3 异常交易行为的专项说明

本基金管理人建立了对异常交易的控制制度，在本报告期内未发生因异常交易而受到监管机构处罚的情况。

4.4 管理人对报告期内基金的投资策略和业绩表现的说明

4.4.1 报告期内基金投资策略和运作分析

2010 年上证指数下跌 15.4%，风格和行业分化明显，小盘指数表现远远超越大盘指数表现。行业来看，10 年成长性行业表现抢眼，周期性行业表现差强人意。表现靠前分别为电子、医药、农业、食品；表现靠后分别为黑色金属、金融、化工、房地产。

我们认为出现上述情况的原因主要有以下几点：经济结构转型，前几年主要依赖投资增长，未来主要靠消费和新兴产业；许多周期性行业在过去几年产能扩张过快导致目前产出缺口为正；投资者结构发生变化，投资者更愿意给成长性行业高溢价。

2010 年本基金行业配置方面，年初对周期性行业尤其是对钢铁行业的重配，导致一季度业绩表现不好。10 年一季度末开始大幅降低了周期性行业的配置，增加了对一些抗周期行业的配置，如：电力设备行业。二季度末开始大幅增加了对水泥行业和机械行业的配置。

个股配置方面，一季度后开始以自下而上为主选择了一些成长性较好的个股：如：三一重工、时代新材、亚厦股份，上海家化等。

4.4.2 报告期内基金的业绩表现

截止报告期末，本基金份额净值为 1.1152 元，本报告期份额净值增长率为 9.51%，同期业绩

比较基准增长率为 1.50%。

4.5 管理人对宏观经济、证券市场及行业走势的简要展望

从中长期来看，中国经济仍然处于复苏当中，欧洲处于筑底阶段，美国处于开始缓慢复苏的初期，因此，对国内和全球市场持乐观态度。短期而言，不利因素有 CPI、房价仍然处于高位，政策面处于紧缩的周期中，资金面 11 年应该不会比 10 年好，无论从 M2 的绝对额还是政府对政策的表态来看。从投资时钟的角度来看，目前更多的倾向于定义为滞涨。整体而言短期持谨慎态度。

2011 年以下行业和板块机会值得关注：经济转型行业明年是否能够继续取得超额收益；水利基础设施建设；高端装备中的高铁、海油工程等国家重点投入行业可能存在机会；农业股在年初可能表现较好；周期股中的房地产行业、建材行业、机械行业等。

4.6 管理人内部有关本基金的监察稽核工作情况

在本报告期内，基金管理人为防范和化解经营风险，确保基金投资的合法合规、切实维护基金份额持有人的最大利益，基金管理人主要采取了如下监察稽核措施：本基金管理人根据《证券投资基金法》等相关法律、法规、规章和公司管理制度，督察长、监察稽核部门、风险控制部门定期与不定期的对基金的投资、交易、研发、市场销售、信息披露等方面进行事前、事中或事后的监督检查。

同时，公司制定了具体严格的投资授权流程与权限；在证券投资交易前由研究部门建立可供投资的优选库并定期进行全面维护更新和适时对个股进行维护更新，通过信息技术建立多级投资交易预警系统，并把禁选股票排除在交易系统之外；设立专人负责信息披露工作，信息披露做到真实、准确、完整、及时；引入外方股东在风险控制方面的先进经验，完善公司风险管理指标及流程，监控公司各项业务的运作状况和风险程度；独立于各业务部门的内部监察人员日常对公司经营、基金运作及员工行为的合规性进行定期和不定期检查，发现问题及时督促有关部门整改，并定期制作监察稽核报告报中国证监会、当地证监局和公司董事会。

4.7 管理人对报告期内基金估值程序等事项的说明

根据中国证券监督管理委员会 2008 年 9 月 12 日发布的[2008] 38 号文《关于进一步规范证券投资基金估值业务的指导意见》的相关规定，本公司成立长期停牌股票等没有市价的投资品种估值委员会，成员由主管基金运营的副总经理、督察长、投资总监、基金经理及研究部、交易部、监察稽核部、金融工程部、风险管理部、基金运营部的相关人员组成。职责分工、专业胜任能力和相关工作经历具体如下：

主管基金运营的副总经理担任估值委员会主任，督察长、投资总监担任副主任。主要负责估

值委员会的组织、管理工作，并对涉及估值委员会的重大事项做出决策。

基金经理:基金经理参与估值委员会的日常工作,主要对长期停牌股票行业类别和重估方法提出建议。参与估值的基金经理具有上市公司研究和估值、基金投资等方面较为丰富的经验,熟悉相关法律法规和估值方法。

研究部负责人及行业研究员:负责长期停牌股票等没有市价的投资品种所属行业的专业研究,参与长期停牌股票行业类别和重估方法的确定。他们具有多年的行业研究经验,能够较好的对行业发展趋势做出判断,熟悉相关法律法规和估值方法。

交易部负责人:参与估值委员会的日常工作,主要对长期停牌股票的行业类别和重估方法提出建议。该成员具有多年的股票交易经验,能够较好的对市场的波动及发展趋势作出判断,熟悉相关的法律法规和估值方法。

监察稽核部负责人:负责对有关估值政策、估值流程和程序、估值方法等相关事项的合法合规性进行审核和监督,发现问题及时要求整改。该成员具有一定的会计核算估值知识和经验,熟知与估值政策相关的各项法律法规,了解估值原则和估值方法。

金融工程部负责人:负责估值相关数值的处理和计算,确定行业指数,计算估值价格,参与确定估值方法。该成员在金融工程工作方面具有较为丰富的经验,具备应用多种估值模型的专业能力,熟悉相关法律法规和估值方法。

风险管理部负责人:负责估值相关数值的处理和计算,复核由金融工程部提供的行业指数和估值价格。该成员在基金的风险控制与绩效评估工作方面具有较为丰富的经验,熟悉相关法律法规和估值方法。

基金运营部负责人:参与长期停牌股票估值方法的确定,并与相关托管行进行核对确认,如有不符合的情况出现,立即向估值委员会反映情况,并提出合理的调整建议。该成员具备多年基金从业经验,在基金核算与估值方面掌握了丰富的知识和经验,熟悉基金估值法律法规、政策和估值方法。

基金经理参与估值委员会对相关停牌股票估值的讨论,发表相关意见和建议,但涉及停牌股票的基金经理不参与最终的投票表决。

本公司参与估值流程各方之间没有存在任何重大利益冲突。

本公司现没有进行任何定价服务的签约。

4.8 管理人对报告期内基金利润分配情况的说明

根据本基金基金合同及基金的实际运作情况,本基金于 2010 年 01 月 27 日公告对 2009 年

度收益进行分配，共分配 87,434,881.65 元。2010 年度应分配金额 12,628,741.47 元，本基金于 2011 年 01 月 19 日公告对 2010 年度收益进行分配，按每 10 份基金份额派发 0.20 元进行利润分配，共分配 15,177,440.70 元。目前无其他收益分配安排。

§ 5 托管人报告

5.1 报告期内本基金托管人遵规守信情况声明

2010 年度，基金托管人在泰达宏利价值优化型周期类行业证券投资基金的托管过程中，严格遵守了《证券投资基金法》及其他有关法律法规、基金合同、托管协议，尽职尽责地履行了托管人应尽的义务，不存在任何损害基金持有人利益的行为。

5.2 托管人对报告期内本基金投资运作遵规守信、净值计算、利润分配等情况的说明

2010 年度，泰达宏利基金管理有限公司在泰达宏利价值优化型周期类行业证券投资基金投资运作、基金资产净值的计算、基金份额申购赎回价格的计算、基金费用开支等问题上，托管人未发现损害基金持有人利益的行为。

本报告期内本基金进行了 1 次收益分配，分配金额为 87,434,881.65 元，符合基金合同的规定。

5.3 托管人对本年度报告中财务信息等内容的真实、准确和完整发表意见

2010 年度，由泰达宏利基金管理有限公司编制并经托管人复核审查的有关泰达宏利价值优化型周期类行业证券投资基金的年度报告中财务指标、净值表现、收益分配情况、财务会计报告相关内容、投资组合报告等内容真实、准确、完整。

§ 6 审计报告

6.1 审计报告基本信息

财务报表是否经过审计	是
审计意见类型	标准无保留意见
审计报告编号	普华永道中天审字(2011)第 20395 号

6.2 审计报告的基本内容

审计报告标题	审计报告
审计报告收件人	泰达宏利价值优化型系列行业类别证券投资基金下设的泰达宏利价值优化型周期类行业证券投资基金全体基金份额持有人
引言段	我们审计了后附的泰达宏利价值优化型行业类别证券投资基金下设的泰达宏利价值优化型周期类行业证券投资基金(以下简称“泰达宏利周期类行业基金”)的财务报表,包括2010年12月31日的资产负债表、2010年度的利润表和所有者权益(基金净值)变动表以及财务报表附注。
管理层对财务报表的责任段	按照企业会计准则和中国证券监督管理委员会发布的有关规定及允许的基金行业实务操作编制财务报表是泰达宏利周期类行业基金的基金管理人泰达宏利基金管理有限公司管理层的责任。这种责任包括:(1)设计、实施和维护与财务报表编制相关的内部控制,以使财务报表不存在由于舞弊或错误而导致的重大错报;(2)选择和运用恰当的会计政策;(3)作出合理的会计估计。
注册会计师的责任段	<p>我们的责任是在实施审计工作的基础上对财务报表发表审计意见。我们按照中国注册会计师审计准则的规定执行了审计工作。中国注册会计师审计准则要求我们遵守职业道德规范,计划和实施审计工作以对财务报表是否不存在重大错报获取合理保证。</p> <p>审计工作涉及实施审计程序,以获取有关财务报表金额和披露的审计证据。选择的审计程序取决于注册会计师的判断,包括对由于舞弊或错误导致的财务报表重大错报风险的评估。在进行风险评估时,我们考虑与财务报表编制相关的内部控制,以设计恰当的审计程序,但目的并非对内部控制的有效性发表意见。审计工作还包括评价管理层选用会计政策的恰当性和作出会计估计的合理性,以及评价财务报表的总体列报。</p> <p>我们相信,我们获取的审计证据是充分、适当的,为发表审计意见提供了基础。</p>
审计意见段	我们认为,上述财务报表已经按照企业会计准则和在财务报表附注中所列示的中国证券监督管理委员会发布的有关规定及允许的基金行业实务操作编制,在所有重大方面公允反映了泰达宏利周期类行业基金2010年12月31日的财务状况以及2010年度的经营成果和基金净值变动情况。
注册会计师的姓名	汪 棣 单 峰
会计师事务所的名称	普华永道中天会计师事务所有限公司
会计师事务所的地址	上海市卢湾区湖滨路202号企业天地2号楼普华永道中心11楼
审计报告日期	2011年3月23日

§ 7 年度财务报表

7.1 资产负债表

会计主体：泰达宏利价值优化型周期类行业证券投资基金

报告截止日：2010 年 12 月 31 日

单位：人民币元

资产	附注号	本期末 2010 年 12 月 31 日	上年度末 2009 年 12 月 31 日
资产：			
银行存款	7.4.7.1	5,398,994.28	17,193,423.78
结算备付金		28,750,714.80	78,073,857.73
存出保证金		853,913.63	1,455,870.27
交易性金融资产	7.4.7.2	812,616,728.19	779,048,696.93
其中：股票投资		633,585,439.97	616,118,637.53
基金投资		-	-
债券投资		179,031,288.22	162,930,059.40
资产支持证券投资		-	-
衍生金融资产	7.4.7.3	-	-
买入返售金融资产	7.4.7.4	-	-
应收证券清算款		-	22,571,802.66
应收利息	7.4.7.5	3,510,586.63	2,852,259.76
应收股利		-	-
应收申购款		572,215.85	818,779.75
递延所得税资产		-	-
其他资产	7.4.7.6	-	-
资产总计		851,703,153.38	902,014,690.88
负债和所有者权益	附注号	本期期末 2010 年 12 月 31 日	上年度末 2009 年 12 月 31 日
负 债：			
短期借款		-	-
交易性金融负债		-	-
衍生金融负债		-	-
卖出回购金融资产款		-	-
应付证券清算款		2,111,943.84	104,608,239.31
应付赎回款		202,808.09	3,083,900.61
应付管理人报酬		1,075,998.75	998,906.28
应付托管费		179,333.13	166,484.41
应付销售服务费		-	-
应付交易费用	7.4.7.7	1,262,600.55	1,605,841.26
应交税费		-	-
应付利息		-	-

应付利润		-	-
递延所得税负债		-	-
其他负债	7.4.7.8	928,385.67	669,473.81
负债合计		5,761,070.03	111,132,845.68
所有者权益：			
实收基金	7.4.7.9	758,578,633.53	700,770,789.02
未分配利润	7.4.7.10	87,363,449.82	90,111,056.18
所有者权益合计		845,942,083.35	790,881,845.20
负债和所有者权益总计		851,703,153.38	902,014,690.88

注：报告截止日 2010 年 12 月 31 日，基金份额净值 1.1152 元，基金份额总额 758,578,633.53 份。

7.2 利润表

会计主体：泰达宏利价值优化型周期类行业证券投资基金

本报告期：2010 年 1 月 1 日至 2010 年 12 月 31 日

单位：人民币元

项目	附注号	本期 2010 年 1 月 1 日至 2010 年 12 月 31 日	上年度可比期间 2009 年 1 月 1 日至 2009 年 12 月 31 日
一、收入		81,899,704.89	332,809,633.65
1. 利息收入		5,255,808.30	4,525,848.30
其中：存款利息收入	7.4.7.11	766,736.41	324,615.06
债券利息收入		4,459,015.70	4,201,233.24
资产支持证券利息收入		-	-
买入返售金融资产收入		30,056.19	-
其他利息收入		-	-
2. 投资收益（损失以“-”填列）		28,251,035.02	264,624,497.16
其中：股票投资收益	7.4.7.12	26,026,219.86	260,138,283.87
基金投资收益		-	-
债券投资收益	7.4.7.13	-98,384.56	907,946.86
资产支持证券投资收益	7.4.7.14	-	-
衍生工具收益	7.4.7.15	-	196,852.07
股利收益	7.4.7.16	2,323,199.72	3,381,414.36
3. 公允价值变动收益（损失以“-”号填列）	7.4.7.17	47,952,448.50	63,061,388.33
4. 汇兑收益（损失以“-”号填列）		-	-
5. 其他收入（损失以“-”号填列）	7.4.7.18	440,413.07	597,899.86
减：二、费用		19,915,321.42	22,275,882.32
1. 管理人报酬	7.4.10.2.1	10,412,396.58	9,702,217.18
2. 托管费	7.4.10.2.2	1,735,399.40	1,617,036.35
3. 销售服务费	7.4.10.2.3	-	-

4. 交易费用	7. 4. 7. 19	7, 562, 593. 87	10, 702, 704. 11
5. 利息支出		447. 92	60, 433. 33
其中：卖出回购金融资产支出		447. 92	60, 433. 33
6. 其他费用	7. 4. 7. 20	204, 483. 65	193, 491. 35
三、利润总额		61, 984, 383. 47	310, 533, 751. 33
减：所得税费用		-	-
四、净利润（净亏损以“-”号填列）		61, 984, 383. 47	310, 533, 751. 33

7.3 所有者权益（基金净值）变动表

会计主体：泰达宏利价值优化型周期类行业证券投资基金

本报告期：2010 年 1 月 1 日 至 2010 年 12 月 31 日

单位：人民币元

项目	本期 2010 年 1 月 1 日至 2010 年 12 月 31 日		
	实收基金	未分配利润	所有者权益合计
一、期初所有者权益（基金净值）	700, 770, 789. 02	90, 111, 056. 18	790, 881, 845. 20
二、本期经营活动产生的基金净值变动数（本期利润）	-	61, 984, 383. 47	61, 984, 383. 47
三、本期基金份额交易产生的基金净值变动数（净值减少以“-”号填列）	57, 807, 844. 51	22, 702, 891. 82	80, 510, 736. 33
其中：1. 基金申购款	547, 362, 705. 66	17, 450, 518. 48	564, 813, 224. 14
2. 基金赎回款	-489, 554, 861. 15	5, 252, 373. 34	-484, 302, 487. 81
四、本期向基金份额持有人分配利润产生的基金净值变动（净值减少以“-”号填列）	-	-87, 434, 881. 65	-87, 434, 881. 65
五、期末所有者权益（基金净值）	758, 578, 633. 53	87, 363, 449. 82	845, 942, 083. 35
项目	上年度可比期间 2009 年 1 月 1 日至 2009 年 12 月 31 日		
	实收基金	未分配利润	所有者权益合计
一、期初所有者权益（基	678, 091, 070. 83	-231, 835, 480. 84	446, 255, 589. 99

金净值)			
二、本期经营活动产生的基金净值变动数(本期利润)	-	310,533,751.33	310,533,751.33
三、本期基金份额交易产生的基金净值变动数(净值减少以“-”号填列)	22,679,718.19	11,412,785.69	34,092,503.88
其中:1.基金申购款	833,871,933.28	-44,654,049.36	789,217,883.92
2.基金赎回款	-811,192,215.09	56,066,835.05	-755,125,380.04
四、本期向基金份额持有人分配利润产生的基金净值变动(净值减少以“-”号填列)	-	-	-
五、期末所有者权益(基金净值)	700,770,789.02	90,111,056.18	790,881,845.20

报表附注为财务报表的组成部分。

本报告 7.1 至 7.4 财务报表由下列负责人签署:

<u> 缪钧伟 </u>	<u> 傅国庆 </u>	<u> 王泉 </u>
基金管理公司负责人	主管会计工作负责人	会计机构负责人

7.4 报表附注

7.4.1 基金基本情况

泰达宏利价值优化型系列行业类别证券投资基金(以下简称“本系列基金”,原湘财合丰价值优化型系列行业类别开放式证券投资基金,后更名为泰达荷银价值优化型系列行业类别证券投资基金)经中国证券监督管理委员会(以下简称“中国证监会”)证监基金字【2003】第96号《关于同意湘财合丰价值优化型成长类行业证券投资基金、周期类行业证券投资基金、稳定类行业证券投资基金设立的批复》核准,由基金发起人湘财合丰基金管理有限公司(于2004年1月9日更名为湘财荷银基金管理有限公司,于2006年4月27日更名为泰达荷银基金管理有限公司,于2010年3月9日更名为泰达宏利基金管理有限公司)依照《证券投资基金管理暂行办法》及其实施细则、《开放式证券投资基金试点办法》等有关规定和《湘财合丰价值优化型成长类行业证券投资基金、周期类行业证券投资基金、稳定类行业证券投资基金基金契约》发起,并于2003年4月25日募集成立。

本系列基金的基金名称于2004年10月13日改为湘财合丰价值优化型成长类行业证券投资基金、周期类行业证券投资基金、稳定类行业证券投资基金。又于2006年6月6日改为泰达荷银价值优化型成长类行业证券投资基金、周期类行业证券投资基金、稳定类行业证券投资基金。根据

本系列基金的基金管理人 2010 年 3 月 17 日发布的《泰达宏利基金管理有限公司关于变更公司旗下公募基金名称的公告》，本系列基金自公告发布之日起更名为泰达宏利价值优化型成长类行业证券投资基金、周期类行业证券投资基金、稳定类行业证券投资基金。

本系列基金为契约型开放式，存续期限不定，目前下设三个子基金，分别为泰达宏利价值优化型周期类行业证券投资基金(以下简称“本基金”)、泰达宏利价值优化型成长类行业证券投资基金和泰达宏利价值优化型稳定类行业证券投资基金。首次设立募集不包括认购资金利息共募集 2,630,119,050.77 元，其中包括本基金 627,135,410.16 元、泰达宏利价值优化型成长类行业证券投资基金 1,021,628,749.98 元和泰达宏利价值优化型稳定类行业证券投资基金 981,354,890.63 元，业经普华永道中天会计师事务所有限公司普华永道验字(2003)第 50 号验资报告予以验证。本基金的基金管理人为泰达宏利基金管理有限公司，基金托管人为交通银行股份有限公司(以下简称“交通银行”)。

根据《中华人民共和国证券投资基金法》和《泰达宏利价值优化型成长类行业证券投资基金、周期类行业证券投资基金、稳定类行业证券投资基金基金合同》的有关规定，本系列基金的投资范围为国内依法公开发行、上市的股票、债券及中国证监会批准的允许基金投资的其它金融工具。其中股票投资部分分别主要投资于成长、稳定、周期三个行业类别中依据市净率和市盈率与每股预期收益增长率之比所确定的具有增长潜力的价值优化型股票。每只行业类别基金投资于股票、债券的比重不低于该基金资产总值的 80%，投资于国债的比重不低于该基金资产净值的 20%。本基金的业绩比较基准为：富时中国 A600 周期行业指数×65%+上证国债指数×35%。

本财务报表由本基金的基金管理人泰达宏利基金管理有限公司于 2011 年 3 月 29 日批准报出。

7.4.2 会计报表的编制基础

本财务报表按照财政部于 2006 年 2 月 15 日颁布的《企业会计准则—基本准则》和 38 项具体会计准则、其后颁布的企业会计准则应用指南、企业会计准则解释以及其他相关规定(以下合称“企业会计准则”)、中国证监会公告[2010]5 号《证券投资基金信息披露 XBRL 模板第 3 号<年度报告和半年度报告>》、中国证券业协会于 2007 年 5 月 15 日颁布的《证券投资基金会计核算业务指引》、《泰达宏利价值优化型成长类行业证券投资基金、周期类行业证券投资基金、稳定类行业证券投资基金基金合同》和在财务报表附注 7.4.4 所列示的中国证监会发布的有关规定及允许的基金行业实务操作编制。

7.4.3 遵循企业会计准则及其他有关规定的声明

本财务报表符合企业会计准则的要求，真实、完整地反映了本基金 2010 年 12 月 31 日的财务状况以及 2010 年度的经营成果和基金净值变动情况等有关信息。

7.4.4 重要会计政策和会计估计

7.4.4.1 会计年度

本基金会计年度为公历 1 月 1 日起至 12 月 31 日止。

7.4.4.2 记账本位币

本基金的记账本位币为人民币。

7.4.4.3 金融资产和金融负债的分类

(1) 金融资产的分类

金融资产于初始确认时分类为：以公允价值计量且其变动计入当期损益的金融资产、应收款项、可供出售金融资产及持有至到期投资。金融资产的分类取决于本基金对金融资产的持有意图和持有能力。本基金现无金融资产分类为可供出售金融资产及持有至到期投资。

本基金持有的股票投资、债券投资和衍生工具(主要为权证投资)分类为以公允价值计量且其变动计入当期损益的金融资产。除衍生工具所产生的金融资产在资产负债表中以衍生金融资产列示外，以公允价值计量且其公允价值变动计入损益的金融资产在资产负债表中以交易性金融资产列示。

本基金持有的其他金融资产分类为应收款项，包括银行存款、买入返售金融资产和各类应收款项等。应收款项是指在活跃市场中没有报价、回收金额固定或可确定的非衍生金融资产。

(2) 金融负债的分类

金融负债于初始确认时分类为：以公允价值计量且其变动计入当期损益的金融负债及其他金融负债。以公允价值计量且其变动计入当期损益的金融负债包括交易性金融负债及衍生金融负债等。本基金持有的其他金融负债包括卖出回购金融资产款和各类应付款项等。

7.4.4.4 金融资产和金融负债的初始确认、后续计量和终止确认

金融资产或金融负债于本基金成为金融工具合同的一方时，于交易日按公允价值在资产负债表内确认。以公允价值计量且其变动计入当期损益的金融资产，取得时发生的相关交易费用计入当期损益；对于支付的价款中包含已宣告但尚未发放的现金股利或债券起息日或上次除息日至购买日止的利息，单独确认为应收项目。应收款项和其他金融负债的相关交易费用计入初始确认金额。

对于以公允价值计量且其变动计入当期损益的金融资产及金融负债按照公允价值进行后续计

量；对于应收款项和其他金融负债采用实际利率法，以摊余成本进行后续计量。

当收取某项金融资产现金流量的合同权利已终止或该金融资产所有权上几乎所有的风险和报酬已转移时，终止确认该金融资产。终止确认的金融资产的成本按移动加权平均法于交易日结转。

7.4.4.5 金融资产和金融负债的估值原则

本基金持有的股票投资、债券投资和衍生工具(主要为权证投资)按如下原则确定公允价值并进行估值：

(1)存在活跃市场的金融工具按其估值日的市场交易价格确定公允价值；估值日无交易，但最近交易日后经济环境未发生重大变化且证券发行机构未发生影响证券价格的重大事件的，按最近交易日的市场交易价格确定公允价值。

(2)存在活跃市场的金融工具，如估值日无交易且最近交易日后经济环境发生了重大变化，参考类似投资品种的现行市价及重大变化等因素，调整最近交易市价以确定公允价值。

(3)当金融工具不存在活跃市场，采用市场参与者普遍认同且被以往市场实际交易价格验证具有可靠性的估值技术确定公允价值。估值技术包括参考熟悉情况并自愿交易的各方最近进行的市场交易中使用的价格、参照实质上相同的其他金融工具的当前公允价值、现金流量折现法和期权定价模型等。采用估值技术时，尽可能最大程度使用市场参数，减少使用与本基金特定相关的参数。

7.4.4.6 金融资产和金融负债的抵销

本基金持有的资产和承担的负债基本为金融资产和金融负债。当本基金依法有权抵销债权债务且交易双方准备按净额结算时，金融资产与金融负债按抵销后的净额在资产负债表中列示。

7.4.4.7 实收基金

实收基金为对外发行基金份额所募集的总金额在扣除损益平准金分摊部分后的余额。由于申购和赎回引起的实收基金变动分别于基金申购确认日及基金赎回确认日认列。上述申购和赎回分别包括基金转换所引起的转入基金的实收基金增加和转出基金的实收基金减少。

7.4.4.8 损益平准金

损益平准金包括已实现平准金和未实现平准金。已实现平准金指在申购或赎回基金份额时，申购或赎回款项中包含的按累计未分配的已实现损益占基金净值比例计算的金额。未实现平准金指在申购或赎回基金份额时，申购或赎回款项中包含的按累计未实现损益占基金净值比例计算的金额。损益平准金于基金申购确认日或基金赎回确认日认列，并于期末全额转入未分配利润。

7.4.4.9 收入/(损失)的确认和计量

股票投资在持有期间应取得的现金股利扣除由上市公司代扣代缴的个人所得税后的净额确认为投资收益。债券投资在持有期间应取得的按票面利率计算的利息扣除在适用情况下由债券发行企业代扣代缴的个人所得税后的净额确认为利息收入。

以公允价值计量且其变动计入当期损益的金融资产在持有期间的公允价值变动确认为公允价值变动损益；处置时其公允价值与初始确认金额之间的差额确认为投资收益，其中包括从公允价值变动损益结转的公允价值累计变动额。

应收款项在持有期间确认的利息收入按实际利率法计算，实际利率法与直线法差异较小的则按直线法计算。

7.4.4.10 费用的确认和计量

本基金的管理人报酬和托管费在费用涵盖期间按基金合同约定的费率和计算方法逐日确认。

其他金融负债在持有期间确认的利息支出按实际利率法计算。

7.4.4.11 基金的收益分配政策

每一基金份额享有同等分配权。本基金收益以现金形式分配，但基金份额持有人可选择现金红利或将现金红利按分红实施日的基金份额净值自动转为基金份额进行再投资。若期末未分配利润中的未实现部分(包括基金经营活动产生的未实现损益以及基金份额交易产生的未实现平准金等)为正数，则期末可供分配利润的金额为期末未分配利润中的已实现部分；若期末未分配利润的未实现部分为负数，则期末可供分配利润的金额为期末未分配利润(已实现部分相抵未实现部分后的余额)。

经宣告的拟分配基金收益于分红除权日从所有者权益转出。

7.4.4.12 分部报告

本基金以内部组织结构、管理要求、内部报告制度为依据确定经营分部，以经营分部为基础确定报告分部并披露分部信息。经营分部是指本基金内同时满足下列条件的组成部分：(1)该组成部分能够在日常活动中产生收入、发生费用；(2)本基金管理人能够定期评价该组成部分的经营成果，以决定向其配置资源、评价其业绩；(3)本基金能够取得该组成部分的财务状况、经营成果和现金流量等有关会计信息。如果两个或多个经营分部具有相似的经济特征，并且满足一定条件的，则合并为一个经营分部。

本基金目前以一个单一的经营分部运作，不需要进行分部报告的披露。

7.4.4.13 其他重要的会计政策和会计估计

(1)重要会计估计及其关键假设

根据本基金的估值原则和中国证监会允许的基金行业估值实务操作，本基金确定以下类别股票投资和债券投资的公允价值时采用的估值方法及其关键假设如下：

(a)对于特殊事项停牌股票，根据中国证监会公告[2008]38号《关于进一步规范证券投资基金估值业务的指导意见》，本基金采用《中国证券业协会基金估值工作小组关于停牌股票估值的参考方法》提供的指数收益法对重大影响基金资产净值的特殊事项停牌股票估值，通过停牌股票所处行业的行业指数变动以大致反映市场因素在停牌期间对于停牌股票公允价值的影响。上述指数收益法的关键假设包括所选取行业指数的变动能在重大方面基本反映停牌股票公允价值的变动，停牌股票的发行者在停牌期间的各项变化未对停牌股票公允价值产生重大影响等。

(b)对于在锁定期内的非公开发行股票，根据中国证监会基金部通知[2006]37号《关于加强基金投资非公开发行股票风险控制有关问题的通知》，若在证券交易所挂牌的同一股票的市场交易收盘价低于非公开发行股票的初始投资成本，按估值日证券交易所挂牌的同一股票的市场交易收盘价估值；若在证券交易所挂牌的同一股票的市场交易收盘价高于非公开发行股票的初始投资成本，按锁定期内已经过交易天数占锁定期内总交易天数的比例将两者之间差价的一部分确认为估值增值。

(c)在银行间同业市场交易的债券品种，根据中国证监会证监会会计字[2007]21号《关于证券投资基金执行〈企业会计准则〉估值业务及份额净值计价有关事项的通知》采用估值技术确定公允价值。本基金持有的银行间同业市场债券按现金流量折现法估值，具体估值模型、参数及结果由中央国债登记结算有限责任公司独立提供。

7.4.5 会计政策和会计估计变更以及差错更正的说明

7.4.5.1 会计政策变更的说明

本基金本报告期内无会计政策变更的说明。

7.4.5.2 会计估计变更的说明

本基金本报告期无会计估计变更的说明。

7.4.5.3 差错更正的说明

本基金本报告期无差错更正的说明。

7.4.6 税项

根据财政部、国家税务总局财税[2002]128号《关于开放式证券投资基金有关税收问题的通知》、财税[2004]78号《关于证券投资基金税收政策的通知》、财税[2005]102号《关于股息红利

个人所得税有关政策的通知》、财税[2005]107 号《关于股息红利有关个人所得税政策的补充通知》、财税[2008]1 号《关于企业所得税若干优惠政策的通知》及其他相关财税法规和实务操作，主要税项列示如下：

(1) 以发行基金方式募集资金不属于营业税征收范围，不征收营业税。

(2) 基金买卖股票、债券的差价收入暂免征营业税和企业所得税。

(3) 对基金取得的企业债券利息收入，由发行债券的企业在向基金派发利息时代扣代缴 20% 的个人所得税，暂不征收企业所得税。对基金取得的股票的股息、红利收入，由上市公司在向基金派发股息、红利时暂减按 50% 计入个人应纳税所得额，依照现行税法规定即 20% 代扣代缴个人所得税，暂不征收企业所得税。

(4) 基金卖出股票按 0.1% 的税率缴纳股票交易印花税，买入股票不征收股票交易印花税。

7.4.7 重要财务报表项目的说明

7.4.7.1 银行存款

单位：人民币元

项目	本期末 2010 年 12 月 31 日	上年度末 2009 年 12 月 31 日
活期存款	5,398,994.28	17,193,423.78
定期存款	-	-
其中：存款期限 1-3 个月	-	-
其他存款	-	-
合计：	5,398,994.28	17,193,423.78

7.4.7.2 交易性金融资产

单位：人民币元

项目	本期末 2010 年 12 月 31 日			
	成本	公允价值	公允价值变动	
股票	545,483,773.73	633,585,439.97	88,101,666.24	
债券	交易所市场	20,292,862.10	21,075,288.22	782,426.12
	银行间市场	160,106,250.00	157,956,000.00	-2,150,250.00
	合计	180,399,112.10	179,031,288.22	-1,367,823.88
资产支持证券	-	-	-	
基金	-	-	-	
其他	-	-	-	
合计	725,882,885.83	812,616,728.19	86,733,842.36	
项目	上年度末			

		2009 年 12 月 31 日		
		成本	公允价值	公允价值变动
股票		577,527,500.51	616,118,637.53	38,591,137.02
债券	交易所市场	12,225,082.56	12,166,059.40	-59,023.16
	银行间市场	150,514,720.00	150,764,000.00	249,280.00
	合计	162,739,802.56	162,930,059.40	190,256.84
资产支持证券		-	-	-
基金		-	-	-
其他		-	-	-
合计		740,267,303.07	779,048,696.93	38,781,393.86

注：债券投资中银行间同业市场交易债券均按现金流量折现法估值，具体估值模型、参数及结果由中央国债登记结算有限责任公司独立提供。采用该估值技术的银行间同业市场交易债券于本年度利润表中确认的公允价值变动损失为 2,399,530.00 元(2009 年度：公允价值变动损失为 3,517,220.00 元)。

7.4.7.3 衍生金融资产/负债

本基金报告期末未持有衍生金融资产/负债（2009 年同）。

7.4.7.4 买入返售金融资产

7.4.7.4.1 各项买入返售金融资产期末余额

本基金买入返售金融资产期末无余额（2009 年同）。

7.4.7.4.2 期末买断式逆回购交易中取得的债券

本基金期末未持有期末买断式逆回购交易中取得的债券（2009 年同）。

7.4.7.5 应收利息

单位：人民币元

项目	本期末 2010 年 12 月 31 日	上年度末 2009 年 12 月 31 日
应收活期存款利息	1,038.34	3,251.60
应收定期存款利息	-	-
应收其他存款利息	-	-
应收结算备付金利息	6,200.00	10,802.79
应收债券利息	3,499,291.30	2,838,164.61
应收买入返售证券利息	-	-
应收申购款利息	4,020.69	4.46
其他	36.30	36.30
合计	3,510,586.63	2,852,259.76

7.4.7.6 其他资产

本报告期末其他资产无余额。(2009 年同)

7.4.7.7 应付交易费用

单位：人民币元

项目	本期末 2010 年 12 月 31 日	上年度末 2009 年 12 月 31 日
交易所市场应付交易费用	1,262,200.55	1,605,666.26
银行间市场应付交易费用	400.00	175.00
合计	1,262,600.55	1,605,841.26

7.4.7.8 其他负债

单位：人民币元

项目	本期末 2010 年 12 月 31 日	上年度末 2009 年 12 月 31 日
应付券商交易单元保证金	750,000.00	500,000.00
应付赎回费	385.67	9,473.81
预提费用	178,000.00	160,000.00
合计	928,385.67	669,473.81

7.4.7.9 实收基金

金额单位：人民币元

项目	本期 2010 年 1 月 1 日至 2010 年 12 月 31 日	
	基金份额 (份)	账面金额
上年度末	700,770,789.02	700,770,789.02
本期申购	547,362,705.66	547,362,705.66
本期赎回 (以“-”号填列)	-489,554,861.15	-489,554,861.15
本期末	758,578,633.53	758,578,633.53

注：申购含红利再投、转换入份额；赎回含转换出份额。

7.4.7.10 未分配利润

单位：人民币元

项目	已实现部分	未实现部分	未分配利润合计
上年度末	348,374,008.19	-258,262,952.01	90,111,056.18
本期利润	14,031,934.97	47,952,448.50	61,984,383.47
本期基金份额交易产生的变动数	51,759,425.02	-29,056,533.20	22,702,891.82
其中：基金申购款	238,032,816.05	-220,582,297.57	17,450,518.48
基金赎回款	-186,273,391.03	191,525,764.37	5,252,373.34

本期已分配利润	-87,434,881.65	-	-87,434,881.65
本期末	326,730,486.53	-239,367,036.71	87,363,449.82

7.4.7.11 存款利息收入

单位：人民币元

项目	本期	上年度可比期间
	2010年1月1日至2010年12月31日	2009年1月1日至2009年12月31日
活期存款利息收入	87,065.41	99,861.17
定期存款利息收入	-	-
其他存款利息收入	-	-
结算备付金利息收入	670,269.65	215,153.77
其他	9,401.35	9,600.12
合计	766,736.41	324,615.06

7.4.7.12 股票投资收益

7.4.7.12.1 股票投资收益——买卖股票差价收入

单位：人民币元

项目	本期	上年度可比期间
	2010年1月1日至2010年12月31日	2009年1月1日至2009年12月31日
卖出股票成交总额	2,519,200,403.95	3,522,052,579.75
卖出股票成本总额	2,493,174,184.09	3,261,914,295.88
买卖股票差价收入	26,026,219.86	260,138,283.87

7.4.7.13 债券投资收益

单位：人民币元

项目	本期	上年度可比期间
	2010年1月1日至2010年12月31日	2009年1月1日至2009年12月31日
卖出债券(债转股及债券到期兑付)成交总额	113,446,191.64	151,765,567.82
减：卖出债券(、债转股及债券到期兑付)成本总额	111,934,172.56	147,982,193.61
减：应收利息总额	1,610,403.64	2,875,427.35
债券投资收益	-98,384.56	907,946.86

7.4.7.14 资产支持证券投资收益

本报告期内无资产支持证券投资收益（2009 年同）。

7.4.7.15 衍生工具收益

7.4.7.15.1 衍生工具收益——买卖权证差价收入

单位：人民币元

项目	本期	上年度可比期间
	2010 年 1 月 1 日至 2010 年 12 月 31 日	2009 年 1 月 1 日至 2009 年 12 月 31 日
卖出权证成交总额	-	496,507.70
减：卖出权证成本总额	-	299,655.63
买卖权证差价收入	-	196,852.07

7.4.7.16 股利收益

单位：人民币元

项目	本期	上年度可比期间
	2010 年 1 月 1 日至 2010 年 12 月 31 日	2009 年 1 月 1 日至 2009 年 12 月 31 日
股票投资产生的股利收益	2,323,199.72	3,381,414.36
基金投资产生的股利收益	-	-
合计	2,323,199.72	3,381,414.36

7.4.7.17 公允价值变动收益

单位：人民币元

项目名称	本期	上年度可比期间
	2010 年 1 月 1 日至 2010 年 12 月 31 日	2009 年 1 月 1 日至 2009 年 12 月 31 日
1. 交易性金融资产	47,952,448.50	63,061,388.33
——股票投资	49,510,529.22	66,907,082.53
——债券投资	-1,558,080.72	-3,845,694.20
——资产支持证券投资	-	-
2. 衍生工具	-	-
——权证投资	-	-
3. 其他	-	-
合计	47,952,448.50	63,061,388.33

7.4.7.18 其他收入

单位：人民币元

项目	本期	上年度可比期间
	2010 年 1 月 1 日至 2010 年 12 月 31 日	2009 年 1 月 1 日至 2009 年 12 月 31 日
基金赎回费收入	440,413.07	589,351.88

印花税手续费返还	-	8,547.98
合计	440,413.07	597,899.86

注：本基金的赎回费率按持有期间递减，赎回费总额的 25% 归入基金资产。

7.4.7.19 交易费用

单位：人民币元

项目	本期 2010 年 1 月 1 日至 2010 年 12 月 31 日	上年度可比期间 2009 年 1 月 1 日至 2009 年 12 月 31 日
交易所市场交易费用	7,560,743.87	10,700,304.11
银行间市场交易费用	1,850.00	2,400.00
合计	7,562,593.87	10,702,704.11

7.4.7.20 其他费用

单位：人民币元

项目	本期 2010 年 1 月 1 日至 2010 年 12 月 31 日	上年度可比期间 2009 年 1 月 1 日至 2009 年 12 月 31 日
审计费用	78,000.00	60,000.00
信息披露费	100,000.00	100,000.00
其他	120.00	-
银行费用	8,363.65	15,491.35
帐户维护费	18,000.00	18,000.00
合计	204,483.65	193,491.35

7.4.8 或有事项、资产负债表日后事项的说明

7.4.8.1 或有事项

本基金无或有事项说明。

7.4.8.2 资产负债表日后事项

本基金的基金管理人于 2011 年 1 月 19 日宣告分红，向截至 2011 年 1 月 21 日止在本基金注册登记人泰达宏利基金管理有限公司登记在册的全体持有人，按每 10 份基金份额派发红利 0.20 元。

7.4.9 关联方关系

关联方名称	与本基金的关系
泰达宏利基金管理有限公司	基金管理人、注册登记机构、基金销售机构
交通银行股份有限公司	基金托管人、基金代销机构
北方国际信托股份有限公司	基金管理人的股东
宏利资产管理（香港）有限公司	基金管理人的股东

法国巴黎投资管理亚洲有限公司（原“荷银投资管理（亚洲）有限公司”）	基金管理人的原股东
-----------------------------------	-----------

注：根据本基金的基金管理人 2010 年 3 月 9 日发布的《泰达荷银基金管理有限公司关于股权变更及公司更名的公告》的有关规定，经公司 2009 年第五次股东会审议通过并经中国证监会证监许可[2010]166 号文批准，本基金的基金管理人原外方股东荷银投资管理(亚洲)有限公司将所持有的公司全部 49%的股权转让给宏利资产管理(香港)有限公司。变更后的股东及持股比例分别为：北方国际信托股份有限公司：51%；宏利资产管理(香港)有限公司：49%。

2010 年 4 月 1 日，法国巴黎投资与富通资产管理集团完成合并，合并后本基金管理人的原股东荷银投资管理(亚洲)有限公司以法国巴黎投资管理亚洲有限公司(BNP Paribas Investment Partners Asia Limited)的名称营运。

下述关联交易均在正常业务范围内按一般商业条款订立。

7.4.10 本报告期及上年度可比期间的关联方交易

7.4.10.1 通过关联方交易单元进行的交易

7.4.10.1.1.1 股票交易

本报告期无通过关联方进行的股票交易，2009 年同。

7.4.10.1.1.2 债券交易

本报告期无通过关联方进行的债券交易，2009 年同。

7.4.10.1.1.3 债券回购交易

本报告期无通过关联方进行的债券回购交易，2009 年同。

7.4.10.1.2 权证交易

本报告期无通过关联方进行的权证交易，2009 年同。

7.4.10.1.3 应支付关联方的佣金

本报告期无应支付关联方的佣金，2009 年同。

7.4.10.2 关联方报酬

7.4.10.2.1 基金管理费

单位：人民币元

项目	本期 2010 年 1 月 1 日至 2010 年 12 月 31 日	上年度可比期间 2009 年 1 月 1 日至 2009 年 12 月 31 日
当期发生的基金应支付的管理费	10,412,396.58	9,702,217.18

其中：支付给销售机构的客户维护费	1,950,265.31	1,670,589.51
------------------	--------------	--------------

注：支付基金管理人泰达宏利基金管理有限公司的管理人报酬按前一日基金资产净值 1.5% 的年费率计提，逐日累计至每月月底，按月支付。其计算公式为：

$$\text{日管理人报酬} = \text{前一日基金资产净值} \times 1.5\% / \text{当年天数。}$$

7.4.10.2.2 基金托管费

单位：人民币元

项目	本期	上年度可比期间
	2010 年 1 月 1 日至 2010 年 12 月 31 日	2009 年 1 月 1 日至 2009 年 12 月 31 日
当期发生的基金应支付的托管费	1,735,399.40	1,617,036.35

注：支付基金托管人交通银行的托管费按前一日基金资产净值 0.25% 的年费率计提，逐日累计至每月月底，按月支付。其计算公式为：

$$\text{日托管费} = \text{前一日基金资产净值} \times 0.25\% / \text{当年天数。}$$

7.4.10.3 与关联方进行银行间同业市场的债券(含回购)交易

单位：人民币元

本期						
2010 年 1 月 1 日至 2010 年 12 月 31 日						
银行间市场交易的各关联方名称	债券交易金额		基金逆回购		基金正回购	
	基金买入	基金卖出	交易金额	利息收入	交易金额	利息支出
—	—	—	—	—	—	—
上年度可比期间						
2009 年 1 月 1 日至 2009 年 12 月 31 日						
银行间市场交易的各关联方名称	债券交易金额		基金逆回购		基金正回购	
	基金买入	基金卖出	交易金额	利息收入	交易金额	利息支出
交通银行	10,535,749.18	10,584,734.25	—	—	—	—

7.4.10.4 各关联方投资本基金的情况

7.4.10.4.1 报告期内基金管理人运用固有资金投资本基金的情况

报告期内基金管理人未运用固有资金投资本基金，2009 年同。

7.4.10.4.2 报告期末除基金管理人之外的其他关联方投资本基金的情况

报告期末基金管理人之外的其他关联方未投资本基金，2009 年同。

7.4.10.5 由关联方保管的银行存款余额及当期产生的利息收入

单位：人民币元

关联方名称	本期 2010 年 1 月 1 日至 2010 年 12 月 31 日		上年度可比期间 2009 年 1 月 1 日至 2009 年 12 月 31 日	
	期末余额	当期利息收入	期末余额	当期利息收入
	交通银行	5,398,994.28	87,065.41	17,193,423.78

注：本基金的银行存款由基金托管人交通银行保管，按银行同业利率计息。

本基金用于证券交易结算的资金通过“交通银行基金托管结算资金专用存款账户”转存于中国证券登记结算有限责任公司，按银行同业利率计息。于 2010 年 12 月 31 日的相关余额在资产负债表中的“结算备付金”科目中单独列示(2009 年 12 月 31 日：同)。

7.4.10.6 本基金在承销期内参与关联方承销证券的情况

本基金未在承销期内参与关联方承销证券，2009 年同。

7.4.10.7 其他关联交易事项的说明

本基金无其他关联交易事项的说明。

7.4.11 利润分配情况

7.4.11.1 利润分配情况——非货币市场基金

金额单位：人民币元

序号	权益登记日	除息日		每 10 份 基金份额分 红 数	现金形式 发放总额	再投资形式 发放总额	本期利润分 配 合计	备注
		场外	场内					
1	2010 年 1 月 29 日	2010 年 1 月 29 日	-	1.0000	46,322,567.61	41,112,314.04	87,434,881.65	
合计	-	-		1.0000	46,322,567.61	41,112,314.04	87,434,881.65	

7.4.12 期末（2010 年 12 月 31 日）本基金持有的流通受限证券

7.4.12.1 因认购新发/增发证券而于期末持有的流通受限证券

本基金期末未持有因认购新发/增发证券而流通受限证券。

7.4.12.2 期末持有的暂时停牌等流通受限股票

金额单位：人民币元

股票代码	股票名称	停牌日期	停牌原因	期末 估值单 价	复牌日期	复牌 开盘单 价	数量(股)	期末 成本总额	期末估值总 额	备注
600991	广汽长丰	2010 年 10 月 28 日	重大事项	14.07	2011 年 3 月 23 日	15.00	600,000	6,464,928.50	8,442,000.00	

600315	上海家化	2010年12月7日	重大事项	37.13	-	-	187,906	4,952,215.14	6,976,949.78	未复牌
--------	------	------------	------	-------	---	---	---------	--------------	--------------	-----

注：本基金截至 2010 年 12 月 31 日止持有以上因公布的重大事项可能产生重大影响而被暂时停牌的股票，该类股票将在所公布事项的重大影响消除后，经交易所批准复牌。

7.4.12.3 期末债券正回购交易中作为抵押的债券

7.4.12.3.1 银行间市场债券正回购

本报告期末本基金无银行间正回购余额。

7.4.12.3.2 交易所市场债券正回购

本报告期末本基金无交易所市场正回购余额。

7.4.13 金融工具风险及管理

本基金是一只进行主动投资的股票型证券投资基金，属于较高风险品种。本基金投资的金融工具主要包括股票投资、债券投资及权证投资等。本基金在日常经营活动中面临的与这些金融工具相关的风险主要包括信用风险、流动性风险及市场风险。本基金的基金管理人从事风险管理的主要目标是争取将以上风险控制在限定的范围之内，使本基金在风险和收益之间取得最佳的平衡以实现“风险和收益相匹配”的风险收益目标。

7.4.13.1 风险管理政策和组织架构

本基金的基金管理人奉行全面风险管理体系的建设，建立了以风险控制委员会为核心的、由督察长、风险控制委员会、监察稽核部和相关业务部门构成的风险管理架构体系。本基金的基金管理人在董事会下设立风险控制委员会，负责制定风险管理的宏观政策，审议通过风险控制的总体措施等；在管理层层面设立风险控制委员会，讨论和制定公司日常经营过程中风险防范和控制措施；在业务操作层面风险管理职责主要由监察稽核部负责，协调并与各部门合作完成运作风险管理以及进行投资风险分析与绩效评估。监察稽核部对公司执行总裁负责，并由督察长分管。

本基金的基金管理人对于金融工具的风险管理方法主要是通过定性分析和定量分析的方法去估测各种风险产生的可能损失。从定性分析的角度出发，判断风险损失的严重程度和出现同类风险损失的频度。而从定量分析的角度出发，根据本基金的投资目标，结合基金资产所运用金融工具特征通过特定的风险量化指标、模型，日常的量化报告，确定风险损失的限度和相应置信程度，及时可靠地对各种风险进行监督、检查和评估，并通过相应决策，将风险控制在可承受的范围内。

7.4.13.2 信用风险

信用风险是指基金在交易过程中因交易对手未履行合约责任，或者基金所投资证券之发行人

出现违约、拒绝支付到期本息等情况，导致基金资产损失和收益变化的风险。

本公司在交易前对交易对手的资信状况进行了充分的评估。本基金的银行存款存放在本基金的托管行交通银行，因而与该银行存款相关的信用风险不重大。本基金在交易所进行的交易均以中国证券登记结算有限责任公司为交易对手完成证券交收和款项清算，因此违约风险可能性很小；在银行间同业市场进行交易前均对交易对手进行信用评估并对证券交割方式进行限制以控制相应的信用风险。

本基金的基金管理人建立了信用风险管理流程，通过对投资品种信用等级评估来控制证券发行人的信用风险，且通过分散化投资以分散信用风险。于 2010 年 12 月 31 日，本基金持有的信用类债券投资公允价值占基金资产净值的比例为 0.31%(2009 年 12 月 31 日：无)。

7.4.13.3 流动性风险

流动性风险是指基金所持金融工具变现的难易程度。本基金的流动性风险一方面来自于基金份额持有人可随时要求赎回其持有的基金份额，另一方面来自于投资品种所处的交易市场不活跃而带来的变现困难或因投资集中而无法在市场出现剧烈波动的情况下以合理的价格变现。

针对兑付赎回资金的流动性风险，本基金的基金管理人每日对本基金的申购赎回情况进行严密监控并预测流动性需求，保持基金投资组合中的可用现金头寸与之相匹配。本基金的基金管理人在基金合同中设计了巨额赎回条款，约定在非常情况下赎回申请的处理方式，控制因开放申购赎回模式带来的流动性风险，有效保障基金持有人利益。

针对投资品种变现的流动性风险，本基金的基金管理人通过独立的风险管理部门设定流动性比例要求，对流动性指标进行持续的监测和分析，包括组合持仓集中度指标、组合在短时间内变现能力的综合指标、组合中变现能力较差的投资品种比例以及流通受限制的投资品种比例等。本基金投资于一家公司发行的股票市值不超过基金资产净值的 10%，且本基金与由本基金的基金管理人管理的其他基金共同持有一家公司的证券不得超过该证券的 10%。本基金所持大部分证券在证券交易所上市，其余亦可在银行间同业市场交易，因此除部分基金资产流通暂时受限制不能自由转让的情况外，其余金融资产均能以合理价格适时变现。此外，本基金可通过卖出回购金融资产方式借入短期资金应对流动性需求，其上限一般不超过基金持有的债券投资的公允价值。

本基金所持有的全部金融负债的合同约定到期日均为一个月以内且不计息，可赎回基金份额净值(所有者权益)无固定到期日且不计息，因此账面余额即为未折现的合约到期现金流量。

7.4.13.4 市场风险

市场风险是指基金所持金融工具的公允价值或未来现金流量因所处市场各类价格因素的变动

而发生波动的风险，包括利率风险、外汇风险和其他价格风险。

7.4.13.4.1 利率风险

利率风险是指金融工具的公允价值或现金流量受市场利率变动而发生波动的风险。利率敏感性金融工具均面临由于市场利率上升而导致公允价值下降的风险，其中浮动利率类金融工具还面临每个付息期间结束根据市场利率重新定价时对于未来现金流影响的风险。

本基金的基金管理人定期对本基金面临的利率敏感性缺口进行监控，并通过调整投资组合的久期等方法对上述利率风险进行管理。

本基金持有的大部分金融资产和金融负债不计息，因此本基金的收入及经营活动的现金流量在很大程度上独立于市场利率变化。本基金持有的利率敏感性资产主要为银行存款、结算备付金及债券投资等。

7.4.13.4.1.1 利率风险敞口

单位：人民币元

本期末 2010 年 12 月 31 日	1 年以内	1-5 年	5 年以上	不计息	合计
资产					
银行存款	5,398,994.28	-	-	-	5,398,994.28
结算备付金	28,750,714.80	-	-	-	28,750,714.80
存出保证金	103,913.63	-	-	750,000.00	853,913.63
交易性金融资产	52,499,288.22	108,082,000.00	18,450,000.00	633,585,439.97	812,616,728.19
应收利息	-	-	-	3,510,586.63	3,510,586.63
应收申购款	31,809.15	-	-	540,406.70	572,215.85
其他资产	-	-	-	-	-
资产总计	86,784,720.08	108,082,000.00	18,450,000.00	638,386,433.30	851,703,153.38
负债					
应付证券清算款	-	-	-	2,111,943.84	2,111,943.84
应付赎回款	-	-	-	202,808.09	202,808.09
应付管理人报酬	-	-	-	1,075,998.75	1,075,998.75
应付托管费	-	-	-	179,333.13	179,333.13
应付交易费用	-	-	-	1,262,600.55	1,262,600.55
其他负债	-	-	-	928,385.67	928,385.67
负债总计	-	-	-	5,761,070.03	5,761,070.03
利率敏感度缺口	86,784,720.08	108,082,000.00	18,450,000.00	632,625,363.27	845,942,083.35
上年度末 2009 年 12 月 31 日	1 年以内	1-5 年	5 年以上	不计息	合计
资产					
银行存款	17,193,423.78	-	-	-	17,193,423.78

结算备付金	78,073,857.73	-	-	78,073,857.73
存出保证金	103,913.63	-	1,351,956.64	1,455,870.27
交易性金融资产	58,968,000.00	103,962,059.40	616,118,637.53	779,048,696.93
应收证券清算款	-	-	22,571,802.66	22,571,802.66
应收利息	-	-	2,852,259.76	2,852,259.76
应收申购款	7,426.52	-	811,353.23	818,779.75
其他资产	-	-	-	-
资产总计	154,346,621.66	103,962,059.40	643,706,009.82	902,014,690.88
负债	-	-	-	-
应付证券清算款	-	-	104,608,239.31	104,608,239.31
应付赎回款	-	-	3,083,900.61	3,083,900.61
应付管理人报酬	-	-	998,906.28	998,906.28
应付托管费	-	-	166,484.41	166,484.41
应付交易费用	-	-	1,605,841.26	1,605,841.26
其他负债	-	-	669,473.81	669,473.81
负债总计	-	-	111,132,845.68	111,132,845.68
利率敏感度缺口	154,346,621.66	103,962,059.40	532,573,164.14	790,881,845.20

注：表中所示为本基金资产及负债的公允价值，并按照合约规定的利率重新定价日或到期日孰早予以分类。

7.4.13.4.1.2 利率风险的敏感性分析

假设	除市场利率以外的其他市场变量保持不变		
分析	相关风险变量的变动	对资产负债表日基金资产净值的 影响金额（单位：人民币元）	
		本期末（2010年12月31日）	上年度末（2009年12月31日）
	市场利率下降 25 个基点	1,030,000.00	560,000.00
	市场利率上升 25 个基点	-1,000,000.00	-560,000.00

7.4.13.4.3 其他价格风险

其他价格风险是指基金所持金融工具的公允价值或未来现金流量因除市场利率和外汇汇率以外的市场价格因素变动而发生波动的风险。本基金主要投资于证券交易所上市或银行间同业市场交易的股票和债券，所面临的其他价格风险来源于单个证券发行主体自身经营情况或特殊事项的影响，也可能来源于证券市场整体波动的影响。

本基金的基金管理人在构建和管理投资组合的过程中，采用“自上而下”的策略，通过对宏观经济情况及政策的分析，结合证券市场运行情况，做出资产配置及组合构建的决定；通过对单个证券的定性分析及定量分析，选择符合基金合同约定范围的投资品种进行投资。本基金的基金

管理人定期结合宏观及微观环境的变化，对投资策略、资产配置、投资组合进行修正，来主动应对可能发生的市场价格风险。

本基金通过投资组合的分散化降低其他价格风险。本基金投资组合中股票、债券的比重不低于该基金资产总值的 80%，投资于国债的比重不低于该基金资产净值的 20%。此外，本基金的基金管理人每日对本基金所持有的证券价格实施监控，定期运用多种定量方法对基金进行风险度量，包括 VaR(Value at Risk) 指标等来测试本基金面临的潜在价格风险，及时可靠地对风险进行跟踪和控制。

7.4.13.4.3.1 其他价格风险敞口

金额单位：人民币元

项目	本期末 2010 年 12 月 31 日		上年度末 2009 年 12 月 31 日	
	公允价值	占基金 资产净 值比例 (%)	公允价值	占基金资 产净值比 例 (%)
交易性金融资产-股票投资	633,585,439.97	74.90	616,118,637.53	77.90
衍生金融资产-权证投资	-	-	-	-
其他	-	-	-	-
合计	633,585,439.97	74.90	616,118,637.53	77.90

7.4.13.4.3.2 其他价格风险的敏感性分析

假设	除业绩比较基准以外的其他市场变量保持不变		
分析	相关风险变量的变动	对资产负债表日基金资产净值的影响金额（单位：人民币元）	
		本期末（2010 年 12 月 31 日）	上年度末（2009 年 12 月 31 日）
	业绩比较基准下降 5%	-39,540,000.00	-43,220,000.00
	业绩比较基准上升 5%	39,540,000.00	43,220,000.00

7.4.14 有助于理解和分析会计报表需要说明的其他事项

(1) 公允价值

(a) 不以公允价值计量的金融工具

不以公允价值计量的金融资产和负债主要包括应收款项和其他金融负债，其账面价值与公允价值相差很小。

(b) 以公允价值计量的金融工具

根据在公允价值计量中对计量整体具有重大意义的最低层级的输入值，公允价值层级可分为：

第一层级：相同资产或负债在活跃市场上(未经调整)的报价。

第二层级：直接(比如取自价格)或间接(比如根据价格推算)可观察到的、除第一层级中的市场报价以外的资产或负债的输入值。

第三层级：以可观察到的市场数据以外的变量为基础确定的资产或负债的输入值(不可观察输入值)。

于 2010 年 12 月 31 日，本基金持有的以公允价值计量的金融工具中属于第一层级的余额为 639,241,778.41 元，第二层级的余额为 173,374,949.78 元，无属于第三层级的余额(2009 年 12 月 31 日：第一层级的余额为 585,437,644.14 元，第二层级的余额为 193,611,052.79 元，无属于第三层级的余额)。

对于持有的重大事项停牌股票，本基金将相关股票公允价值所属层级于停牌期间从第一层级转入第二层级，并于复牌后从第二层级转回第一层级(2009 年度：同)。

(2) 除公允价值外，截至资产负债表日本基金无需要说明的其他重要事项。

§ 8 投资组合报告

8.1 期末基金资产组合情况

金额单位：人民币元

序号	项目	金额	占基金总资产的比例 (%)
1	权益投资	633,585,439.97	74.39
	其中：股票	633,585,439.97	74.39
2	固定收益投资	179,031,288.22	21.02
	其中：债券	179,031,288.22	21.02
	资产支持证券	-	-
3	金融衍生品投资	-	-
4	买入返售金融资产	-	-
	其中：买断式回购的买入返售金融资产	-	-
5	银行存款和结算备付金合计	34,149,709.08	4.01
6	其他各项资产	4,936,716.11	0.58
7	合计	851,703,153.38	100.00

8.2 期末按行业分类的股票投资组合

金额单位：人民币元

代码	行业类别	公允价值	占基金资产净值比例 (%)
A	农、林、牧、渔业	4,282,600.40	0.51
B	采掘业	9,497,250.94	1.12
C	制造业	492,266,607.52	58.19
C0	食品、饮料	31,864,183.05	3.77
C1	纺织、服装、皮毛	28,102,668.64	3.32
C2	木材、家具	13,447,162.60	1.59
C3	造纸、印刷	21,543,287.18	2.55
C4	石油、化学、塑胶、塑料	79,732,649.20	9.43
C5	电子	24,828,380.00	2.93
C6	金属、非金属	85,384,598.28	10.09
C7	机械、设备、仪表	190,019,982.82	22.46
C8	医药、生物制品	12,557,416.20	1.48
C99	其他制造业	4,786,279.55	0.57
D	电力、煤气及水的生产和供应业	-	-
E	建筑业	60,513,759.58	7.15
F	交通运输、仓储业	-	-
G	信息技术业	14,293,819.25	1.69
H	批发和零售贸易	1,562,000.00	0.18
I	金融、保险业	-	-
J	房地产业	30,608,900.00	3.62
K	社会服务业	536,684.40	0.06
L	传播与文化产业	-	-
M	综合类	20,023,817.88	2.37
	合计	633,585,439.97	74.90

8.3 期末按公允价值占基金资产净值比例大小排序的所有股票投资明细

金额单位：人民币元

序号	股票代码	股票名称	数量 (股)	公允价值	占基金资产净值比例 (%)
1	600458	时代新材	745,961	47,607,231.02	5.63
2	000401	冀东水泥	1,609,543	38,033,501.09	4.50
3	002081	金螳螂	544,787	37,470,449.86	4.43
4	002223	鱼跃医疗	624,125	31,449,658.75	3.72
5	002123	荣信股份	654,003	31,065,142.50	3.67
6	600256	广汇股份	730,000	30,608,900.00	3.62

7	002073	软控股份	1,080,323	28,833,820.87	3.41
8	600809	山西汾酒	399,885	27,404,119.05	3.24
9	002106	莱宝高科	374,768	24,828,380.00	2.93
10	002293	罗莱家纺	306,830	22,361,770.40	2.64
11	002158	汉钟精机	602,922	21,705,192.00	2.57
12	300005	探路者	628,634	21,543,287.18	2.55
13	000811	烟台冰轮	1,079,960	21,361,608.80	2.53
14	002334	英威腾	324,637	21,026,738.49	2.49
15	600585	海螺水泥	683,100	20,274,408.00	2.40
16	002167	东方锆业	416,608	19,447,261.44	2.30
17	002233	塔牌集团	1,172,886	19,059,397.50	2.25
18	000669	领先科技	445,985	14,293,819.25	1.69
19	600337	美克股份	1,265,020	13,447,162.60	1.59
20	002375	亚厦股份	144,264	13,269,402.72	1.57
21	600031	三一重工	606,381	13,116,021.03	1.55
22	600415	小商品城	360,914	12,646,426.56	1.49
23	000423	东阿阿胶	245,742	12,557,416.20	1.48
24	002325	洪涛股份	250,613	9,773,907.00	1.16
25	600991	广汽长丰	600,000	8,442,000.00	1.00
26	000009	中国宝安	439,916	7,377,391.32	0.87
27	600315	上海家化	187,906	6,976,949.78	0.82
28	002358	森源电气	150,000	6,724,500.00	0.79
29	300091	金通灵	132,282	6,295,300.38	0.74
30	002327	富安娜	145,376	5,740,898.24	0.68
31	300082	奥克股份	99,916	5,701,206.96	0.67
32	000630	铜陵有色	150,000	5,257,500.00	0.62
33	002398	建研集团	147,953	4,786,279.55	0.57
34	002304	洋河股份	19,911	4,460,064.00	0.53
35	002069	獐子岛	99,944	4,282,600.40	0.51
36	601699	潞安环能	60,000	3,578,400.00	0.42
37	002155	辰州矿业	89,890	3,228,848.80	0.38
38	600549	厦门钨业	57,991	2,759,791.69	0.33
39	600547	山东黄金	51,034	2,690,002.14	0.32
40	601933	永辉超市	50,000	1,562,000.00	0.18
41	002051	中工国际	13,740	536,684.40	0.06

8.4 报告期内股票投资组合的重大变动

8.4.1 累计买入金额超出期初基金资产净值 2%或前 20 名的股票明细

金额单位：人民币元

序号	股票代码	股票名称	本期累计买入金额	占期初基金资产净值比例 (%)
1	002123	荣信股份	50,701,298.36	6.41
2	600585	海螺水泥	44,297,736.70	5.60
3	002081	金螳螂	40,748,154.51	5.15
4	600256	广汇股份	39,920,341.24	5.05
5	000401	冀东水泥	39,641,133.13	5.01
6	600031	三一重工	39,136,706.33	4.95
7	600508	上海能源	37,645,767.86	4.76
8	000937	冀中能源	37,642,941.55	4.76
9	600458	时代新材	37,340,087.50	4.72
10	000792	盐湖钾肥	37,118,653.55	4.69
11	600887	伊利股份	36,991,193.40	4.68
12	600166	福田汽车	35,853,973.49	4.53
13	000811	烟台冰轮	35,616,164.15	4.50
14	002215	诺普信	34,793,574.23	4.40
15	002233	塔牌集团	32,131,073.97	4.06
16	600104	上海汽车	31,843,920.44	4.03
17	002106	莱宝高科	30,353,983.48	3.84
18	600315	上海家化	29,744,310.43	3.76
19	600809	山西汾酒	28,948,625.44	3.66
20	600547	山东黄金	28,446,671.92	3.60
21	600123	兰花科创	27,768,598.23	3.51
22	002334	英威腾	27,619,015.86	3.49
23	601699	潞安环能	27,468,175.44	3.47
24	002073	软控股份	26,395,193.55	3.34
25	600489	中金黄金	24,913,006.08	3.15
26	000540	中天城投	24,886,166.55	3.15
27	002158	汉钟精机	24,646,079.88	3.12
28	000400	许继电气	24,542,615.39	3.10
29	600481	双良节能	23,796,072.06	3.01
30	000651	格力电器	23,272,421.94	2.94
31	600019	宝钢股份	23,133,999.10	2.93
32	002009	天奇股份	22,952,145.71	2.90
33	300005	探路者	22,313,469.55	2.82

34	002293	罗莱家纺	21,914,638.07	2.77
35	000338	潍柴动力	21,549,003.29	2.72
36	002041	登海种业	21,525,181.12	2.72
37	002202	金风科技	21,501,866.73	2.72
38	600037	歌华有线	21,294,809.80	2.69
39	002241	歌尔声学	20,875,405.88	2.64
40	002269	美邦服饰	20,865,805.40	2.64
41	000009	中国宝安	20,594,683.79	2.60
42	000538	云南白药	20,148,906.40	2.55
43	002304	洋河股份	19,407,236.42	2.45
44	002339	积成电子	19,218,855.64	2.43
45	000630	铜陵有色	19,215,229.64	2.43
46	000983	西山煤电	19,039,870.89	2.41
47	601601	中国太保	18,930,991.03	2.39
48	000528	柳 工	18,375,192.87	2.32
49	600048	保利地产	18,313,476.50	2.32
50	600337	美克股份	18,175,579.34	2.30
51	000669	领先科技	18,117,374.24	2.29
52	600586	金晶科技	18,014,615.54	2.28
53	002029	七 匹 狼	17,660,394.64	2.23
54	000423	东阿阿胶	17,500,702.50	2.21
55	600406	国电南瑞	17,263,134.21	2.18
56	600970	中材国际	17,160,265.31	2.17
57	000877	天山股份	17,139,579.94	2.17
58	002086	东方海洋	16,988,248.60	2.15
59	600523	贵航股份	16,926,864.50	2.14
60	002375	亚厦股份	16,876,619.00	2.13
61	000425	徐工机械	16,687,964.47	2.11
62	002167	东方锆业	16,647,219.90	2.10
63	002045	广州国光	16,533,870.20	2.09
64	600339	天利高新	16,498,436.40	2.09
65	002223	鱼跃医疗	16,264,976.20	2.06
66	601168	西部矿业	16,021,411.00	2.03
67	600068	葛洲坝	15,829,386.23	2.00

注：“买入金额”（或“买入股票成本”）、“卖出金额”（或“卖出股票收入”）均按买卖成交金额（成交单价乘以成交数量）填列，不考虑相关交易费用。

8.4.2 累计卖出金额超出期初基金资产净值 2%或前 20 名的股票明细

金额单位：人民币元

序号	股票代码	股票名称	本期累计卖出金额	占期初基金资产净值比例 (%)
1	600031	三一重工	65,371,899.63	8.27
2	600019	宝钢股份	57,905,701.24	7.32
3	000983	西山煤电	46,575,508.95	5.89
4	601699	潞安环能	44,113,386.88	5.58
5	600887	伊利股份	42,181,430.24	5.33
6	600425	青松建化	40,858,987.53	5.17
7	000877	天山股份	40,261,407.77	5.09
8	600508	上海能源	40,015,236.50	5.06
9	000937	冀中能源	39,021,242.28	4.93
10	600720	祁连山	36,646,361.29	4.63
11	000792	盐湖钾肥	34,799,398.26	4.40
12	600028	中国石化	34,624,582.31	4.38
13	600123	兰花科创	34,186,342.93	4.32
14	600166	福田汽车	33,481,301.16	4.23
15	002146	荣盛发展	33,019,979.10	4.18
16	600036	招商银行	33,014,614.02	4.17
17	600104	上海汽车	32,538,642.36	4.11
18	600315	上海家化	32,105,995.30	4.06
19	600231	凌钢股份	30,529,165.60	3.86
20	002206	海利得	28,824,240.39	3.64
21	002215	诺普信	28,646,162.43	3.62
22	600585	海螺水泥	28,567,226.66	3.61
23	601169	北京银行	27,698,113.14	3.50
24	600111	包钢稀土	26,316,749.36	3.33
25	000400	许继电气	25,472,025.60	3.22
26	000540	中天城投	25,390,292.99	3.21
27	002009	天奇股份	24,360,756.68	3.08
28	000401	冀东水泥	23,979,570.80	3.03
29	600489	中金黄金	23,356,608.90	2.95
30	002123	荣信股份	22,931,446.35	2.90
31	600406	国电南瑞	22,851,124.17	2.89
32	000651	格力电器	22,370,916.77	2.83

33	000338	潍柴动力	22,341,829.76	2.82
34	600547	山东黄金	22,042,153.46	2.79
35	600015	华夏银行	21,904,317.73	2.77
36	600761	安徽合力	21,708,362.66	2.74
37	002269	美邦服饰	21,639,815.50	2.74
38	600256	广汇股份	21,478,704.78	2.72
39	002241	歌尔声学	21,150,115.43	2.67
40	000968	煤气化	21,078,278.78	2.67
41	600481	双良节能	21,034,894.11	2.66
42	600176	中国玻纤	20,345,370.25	2.57
43	002041	登海种业	20,287,920.45	2.57
44	600307	酒钢宏兴	20,166,510.58	2.55
45	000538	云南白药	19,758,407.10	2.50
46	000528	柳工	19,649,822.27	2.48
47	002202	金风科技	19,635,471.49	2.48
48	002001	新和成	19,324,061.36	2.44
49	002029	七匹狼	18,807,176.76	2.38
50	002086	东方海洋	18,685,580.44	2.36
51	600037	歌华有线	18,533,773.01	2.34
52	000811	烟台冰轮	18,337,366.14	2.32
53	600418	江淮汽车	18,268,962.91	2.31
54	600970	中材国际	18,146,762.17	2.29
55	600048	保利地产	17,973,942.50	2.27
56	601601	中国太保	17,874,302.07	2.26
57	600586	金晶科技	17,393,071.67	2.20
58	002233	塔牌集团	16,671,961.19	2.11
59	002304	洋河股份	16,608,031.94	2.10
60	002339	积成电子	16,435,832.24	2.08
61	600352	浙江龙盛	16,131,747.67	2.04
62	000717	韶钢松山	15,941,554.55	2.02
63	600066	宇通客车	15,829,096.05	2.00

注：“买入金额”（或“买入股票成本”）、“卖出金额”（或“卖出股票收入”）均按买卖成交金额（成交单价乘以成交数量）填列，不考虑相关交易费用。

8.4.3 买入股票的成本总额及卖出股票的收入总额

单位：人民币元

买入股票成本（成交）总额	2,461,130,457.31
卖出股票收入（成交）总额	2,519,200,403.95

注：“买入金额”（或“买入股票成本”）、“卖出金额”（或“卖出股票收入”）均按买卖成交金额（成交单价乘以成交数量）填列，不考虑相关交易费用。

8.5 期末按债券品种分类的债券投资组合

金额单位：人民币元

序号	债券品种	公允价值	占基金资产净值比例（%）
1	国家债券	38,196,000.00	4.52
2	央行票据	118,443,000.00	14.00
3	金融债券	19,767,000.00	2.34
	其中：政策性金融债	19,767,000.00	2.34
4	企业债券	-	-
5	企业短期融资券	-	-
6	可转债	2,625,288.22	0.31
7	其他	-	-
8	合计	179,031,288.22	21.16

8.6 期末按公允价值占基金资产净值比例大小排名的前五名债券投资明细

金额单位：人民币元

序号	债券代码	债券名称	数量（张）	公允价值	占基金资产净值比例（%）
1	1001032	10 央票 32	800,000	78,536,000.00	9.28
2	0801047	08 央票 47	200,000	20,078,000.00	2.37
3	030002	03 国债 02	200,000	19,746,000.00	2.33
4	010107	21 国债(7)	180,000	18,450,000.00	2.18
5	0801035	08 央票 35	100,000	10,029,000.00	1.19

8.7 期末按公允价值占基金资产净值比例大小排名的所有资产支持证券投资明细

报告期末基金未持有资产支持证券。

8.8 期末按公允价值占基金资产净值比例大小排名的前五名权证投资明细

报告期末基金未持有权证。

8.9 投资组合报告附注

8.9.1 报告期内基金投资的前十名证券的发行主体未出现被监管部门立案调查的情况，在报告编制日前一年内未受到公开谴责、处罚。

8.9.2 基金投资的前十名股票均未超出基金合同规定的备选股票库。

8.9.3 期末其他各项资产构成

单位：人民币元

序号	名称	金额
1	存出保证金	853,913.63
2	应收证券清算款	-
3	应收股利	-
4	应收利息	3,510,586.63
5	应收申购款	572,215.85
6	其他应收款	-
7	待摊费用	-
8	其他	-
9	合计	4,936,716.11

8.9.4 期末持有的处于转股期的可转换债券明细

金额单位：人民币元

序号	债券代码	债券名称	公允价值	占基金资产净值比例 (%)
1	110009	双良转债	1,200,568.00	0.14

8.9.5 期末前十名股票中存在流通受限情况的说明

本报告期末前十名股票中未存在流通受限的情况。

8.9.6 投资组合报告附注的其他文字描述部分

由于四舍五入的原因，分项之和与合计项之间可能存在尾差。

§ 9 基金份额持有人信息

9.1 期末基金份额持有人户数及持有人结构

份额单位：份

持有人户数 (户)	户均持有的 基金份额	持有人结构			
		机构投资者		个人投资者	
		持有份额	占总份 额比例	持有份额	占总份 额比例
30,561	24,821.79	188,818,976.48	24.89%	569,759,657.05	75.11%

9.2 期末基金管理人的从业人员持有本开放式基金的情况

项目	持有份额总数 (份)	占基金总份额比例
基金管理公司所有从业人员持有本开放式基金	10,722.38	0.0014%

§ 10 开放式基金份额变动

单位：份

基金合同生效日（2003年4月25日）基金份额总额	627,160,140.84
本报告期期初基金份额总额	700,770,789.02
本报告期基金总申购份额	547,362,705.66
减：本报告期基金总赎回份额	489,554,861.15
本报告期基金拆分变动份额	-
本报告期末基金份额总额	758,578,633.53

§ 11 重大事件揭示

11.1 基金份额持有人大会决议

报告期内本基金没有召开份额持有人大会。

11.2 基金管理人、基金托管人的专门基金托管部门的重大人事变动

1、经本基金管理人 2010 年度第一次股东会会议决议，同意黄金源（NG Kim Guan）先生、何国良（Patrick HO）先生、马军先生辞去我公司董事职务，同时聘任孙泉先生、雷柏刚先生（Robert Allen Cook）、施德林先生（Marc Howard Sterling）、王裕闵（Yu-Ming Wang）先生担任公司董事。具体内容请参考本基金管理人于 2010 年 3 月 31 日发布的《泰达宏利基金管理有限公司关于董事变更的公告》。

2、本报告期内托管人的专门基金托管部门未发生重大的人事变动。

11.3 涉及基金管理人、基金财产、基金托管业务的诉讼

本年度无涉及本基金管理人、基金财产、基金托管业务的诉讼事项。

11.4 基金投资策略的改变

本年度本基金无投资策略的变化。

11.5 为基金进行审计的会计师事务所情况

本年度本基金未更换会计师事务所，本年度支付给普华永道中天会计师事务所有限公司审计费用为 7.8 万元，该审计机构对本基金提供的审计服务的连续年限为 8 年。

11.6 管理人、托管人及其高级管理人员受稽查或处罚等情况

本报告期内托管人的托管业务部门及其相关高级管理人员未受到任何处罚。

本报告期内管理人及其高级管理人员无受到监管部门对其托管业务稽查或处罚的情况。

11.7 基金租用证券公司交易单元的有关情况

11.7.1 基金租用证券公司交易单元进行股票投资及佣金支付情况

金额单位：人民币元

券商名称	交易单元数量	股票交易		应支付该券商的佣金		备注
		成交金额	占当期股票成交总额的比例	佣金	占当期佣金总量的比例	
中信建投	1	-	-	-	-	-
民族证券	1	-	-	-	-	-
中信证券	1	-	-	-	-	-
东海证券	1	1,533,672,203.15	30.80%	1,303,617.00	31.54%	-
招商证券	1	1,379,430,029.15	27.70%	1,120,795.34	27.12%	-
申银万国	1	863,980,674.35	17.35%	701,989.74	16.98%	-
高华证券	1	556,915,335.57	11.18%	473,376.67	11.45%	-
中金公司	1	395,961,326.86	7.95%	321,721.13	7.78%	-
宏源证券	1	249,193,704.98	5.00%	211,814.20	5.12%	-
湘财证券	1	-	-	-	-	-
世纪证券	1	-	-	-	-	-

注：（一）2010 年本基金撤销世纪证券 20389 席位，东海证券 46021 席位；

2010 年本基金增加宏源证券 25019 席位，民族证券 294000 席位。

（二）交易席位选择的标准和程序

基金管理人负责选择代理本基金证券买卖的证券经营机构，使用其席位作为基金的专用交易席位，选择的标准是：

- （1）经营规范，有较完备的内控制度；
- （2）具备基金运作所需的高效、安全的通讯条件，交易设施符合证券交易的需要
- （3）能为基金管理人提供高质量的研究咨询服务。

11.7.2 基金租用证券公司交易单元进行其他证券投资的情况

金额单位：人民币元

券商名称	债券交易		债券回购交易		权证交易	
	成交金额	占当期债券成交总额的比例	成交金额	占当期债券回购成交总额	成交金额	占当期权证成交总额的比例

				的比例		
中信建投	-	-	-	-	-	-
民族证券	-	-	-	-	-	-
中信证券	-	-	-	-	-	-
东海证券	14,294,438.80	46.64%	6,000,000.00	2.78%	-	-
招商证券	-	-	-	-	-	-
申银万国	-	-	-	-	-	-
高华证券	-	-	-	-	-	-
中金公司	-	-	-	-	-	-
宏源证券	16,354,491.30	53.36%	210,000,000.00	97.22%	-	-
湘财证券	-	-	-	-	-	-
世纪证券	-	-	-	-	-	-

11.8 其他重大事件

序号	公告事项	法定披露方式	法定披露日期
1	《泰达荷银基金管理有限公司关于股权变更及公司更名的公告》	《中国证券报》、《上海证券报》、《证券时报》及公司网站	2010年3月9日
2	《泰达宏利基金管理有限公司关于变更公司旗下公募基金名称的公告》	《中国证券报》、《上海证券报》、《证券时报》及公司网站	2010年3月17日
3	《泰达宏利基金管理有限公司关于董事变更的公告》	《中国证券报》、《上海证券报》、《证券时报》及公司网站	2010年3月31日

§ 12 影响投资者决策的其他重要信息

我公司已于 2010 年 3 月 9 日发布《泰达荷银基金管理有限公司关于股权变更及公司更名的公告》，原公司外方股东荷银投资管理（亚洲）有限公司将所持有的泰达荷银基金管理有限公司全部 49% 的股权转让给宏利资产管理（香港）有限公司。变更后的股东及持股比例分别为：北方国际信托股份有限公司：51%；宏利资产管理（香港）有限公司：49%。同时公司名称由“泰达

荷银基金管理有限公司”变更为“泰达宏利基金管理有限公司”。

经基金托管人同意，并报请中国证监会批准，我公司已于 2010 年 3 月 17 日发布《泰达宏利基金管理有限公司关于变更公司旗下公募基金名称的公告》，本基金的名称也相应改为泰达宏利价值优化型周期类行业证券投资基金。

§ 13 备查文件目录

13.1 备查文件目录

- 1、中国证监会批准基金募集的文件；
- 2、基金合同；
- 3、托管协议；
- 4、法律意见书；
- 5、基金管理人业务资格批件、营业执照；
- 6、基金托管人业务资格批件和营业执照；
- 7、中国证监会要求的其他文件。

13.2 存放地点

基金管理人和基金托管人的住所

13.3 查阅方式

基金投资者可在营业时间免费查阅，或基金投资者也可通过指定信息披露报纸（《中国证券报》、《证券时报》、《上海证券报》）或登陆本基金管理人互联网网址（<http://www.mfcteda.com>）查阅。

投资者对本报告书如有疑问，可咨询本基金管理人泰达宏利基金管理有限公司：客户服务中心电话：400-698-8888（免长话费）或 010-66555662 网址：<http://www.mfcteda.com>

泰达宏利基金管理有限公司
2011 年 3 月 29 日