

## 诺安灵活配置混合型证券投资基金 2010 年年度报告摘要

2010 年 12 月 31 日

基金管理人：诺安基金管理有限公司

基金托管人：中国工商银行股份有限公司

送出日期：2011 年 3 月 29 日

## § 1 重要提示

### 1.1 重要提示

基金管理人的董事会、董事保证本报告所载资料不存在虚假记载、误导性陈述或重大遗漏，并对其内容的真实性、准确性和完整性承担个别及连带的法律责任。本年度报告已经全体独立董事签字同意，并由董事长签发。

基金托管人中国工商银行股份有限公司根据本基金合同规定，于 2011 年 3 月 25 日复核了本报告中的财务指标、净值表现、利润分配情况、财务会计报告、投资组合报告等内容，保证复核内容不存在虚假记载、误导性陈述或者重大遗漏。

基金管理人承诺以诚实信用、勤勉尽责的原则管理和运用基金资产，但不保证基金一定盈利。

基金的过往业绩并不代表其未来表现。投资有风险，投资者在作出投资决策前应仔细阅读本基金的招募说明书及其更新。

本年度报告摘要摘自年度报告正文，投资者欲了解详细内容，应阅读年度报告正文。

本报告期自 2010 年 1 月 1 日起至 12 月 31 日止。

## § 2 基金简介

### 2.1 基金基本情况

基金简称	诺安灵活配置混合
基金主代码	320006
基金运作方式	契约型开放式
基金合同生效日	2008 年 5 月 20 日
基金管理人	诺安基金管理有限公司
基金托管人	中国工商银行股份有限公司
报告期末基金份额总额	1,789,323,376.39 份
基金合同存续期	不定期

### 2.2 基金产品说明

投资目标	积极调整，稳健投资，力图在将风险控制一定水平的基础上获得超过比较基准的投资收益。
投资策略	<p>本基金实施积极主动的投资策略，具体由资产配置策略，股票投资策略，债券投资策略和权证投资策略四部分组成。</p> <p>(1) 在资产配置方面，本基金自上而下进行，具体由类别资产配置和行业资产配置组成。</p> <p>(2) 在股票投资方面，本基金综合运用优势企业增长策略、内在价值低估策略、景气回归上升策略这三种策略构建股票组合。</p> <p>(3) 在债券投资方面，本基金将实施利率预测策略、收益率曲线模拟、收益率溢价策略、个券估值策略以及无风险套利策略等投资策略，力求获取高于市场平均水平的投资回报。</p> <p>(4) 在权证投资方面，本基金主要运用的策略包括：价值发现策略、价差策略、对敲策略、卖出有担保的认购权证策略、买入保护性的认沽权证策略等。作为辅助性投资工具，本基金</p>

	会结合自身资产状况审慎投资, 力图获得最佳风险调整收益。
业绩比较基准	60%×沪深 300 指数+40%×上证国债指数
风险收益特征	较高风险, 较高收益。

### 2.3 基金管理人和基金托管人

项目		基金管理人	基金托管人
名称		诺安基金管理有限公司	中国工商银行股份有限公司
信息披露负责人	姓名	陈勇	赵会军
	联系电话	0755-83026688	010-66105799
	电子邮箱	info@lionfund.com.cn	custody@icbc.com.cn
客户服务电话		400-888-8998	95588
传真		0755-83026677	010-66105798

### 2.4 信息披露方式

登载基金年度报告正文的管理人互联网网址	www.lionfund.com.cn
基金年度报告备置地点	深圳市深南大道 4013 号兴业银行大厦 19-20 层诺安基金管理有限公司

## § 3 主要财务指标、基金净值表现及利润分配情况

### 3.1 主要会计数据和财务指标

金额单位：人民币元

3.1.1 期间数据和指标	2010 年	2009 年	2008 年 05 月 20 日至 2008 年 12 月 31 日
本期已实现收益	214,107,204.84	229,483,851.58	-61,816,723.04
本期利润	255,178,183.65	279,491,874.07	-77,156,544.33
加权平均基金份额本期利润	0.1686	0.5636	-0.1125
本期基金份额净值增长率	16.02%	73.72%	-10.20%
3.1.2 期末数据和指标	2010 年末	2009 年末	2008 年末
期末可供分配基金份额利润	0.0083	0.0213	-0.1019
期末基金资产净值	1,937,644,863.92	952,265,537.64	454,173,145.52
期末基金份额净值	1.083	1.068	0.898

注：①上述基金业绩指标不包括持有人申购或交易基金的各项费用，计入费用后实际收益水平要低于所列数字。

②本期已实现收益指基金本期利息收入、投资收益、其他收入(不含公允价值变动收益)扣除相关费用后的余额，本期利润为本期已实现收益加上本期公允价值变动收益。

③期末可供分配利润采用期末资产负债表中未分配利润与未分配利润中已实现部分期末余额的孰低数。

### 3.2 基金净值表现

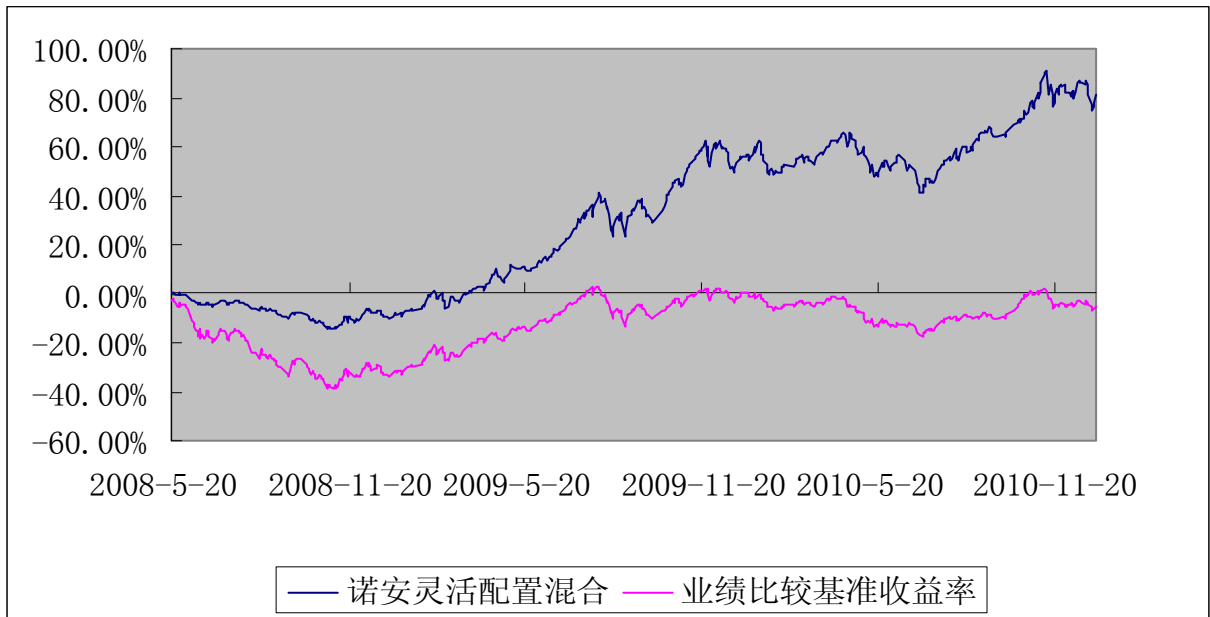
#### 3.2.1 基金份额净值增长率及其与同期业绩比较基准收益率的比较

阶段	份额净值增长率①	份额净值增长率标准差②	业绩比较基准收益率③	业绩比较基准收益率标准差④	①—③	②—④
----	----------	-------------	------------	---------------	-----	-----

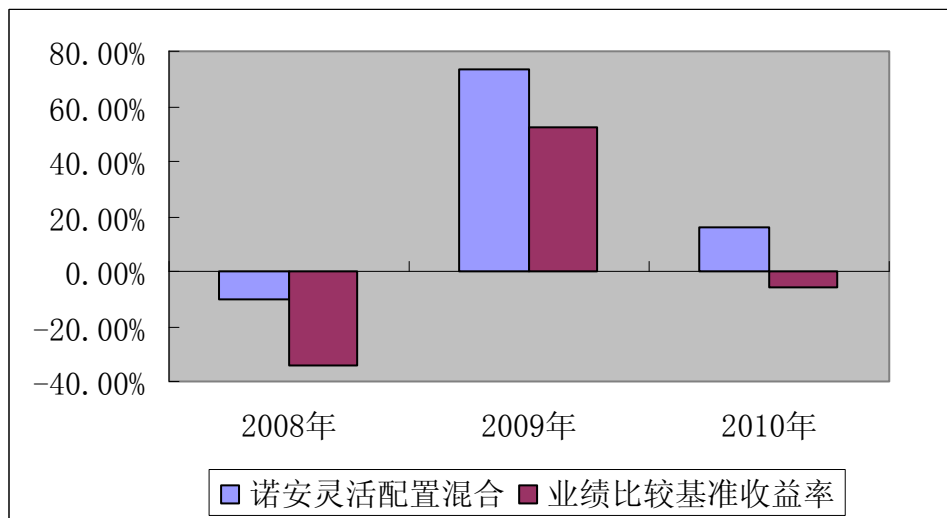
过去三个月	9.08%	1.39%	4.00%	1.06%	5.08%	0.33%
过去六个月	24.41%	1.17%	13.33%	0.93%	11.08%	0.24%
过去一年	16.02%	1.14%	-5.83%	0.95%	21.85%	0.19%
自基金合同生效起至今	80.99%	1.14%	-5.17%	1.32%	86.16%	-0.18%

注：本基金的业绩比较基准为：60%×沪深 300 指数+40%×上证国债指数。

### 3.2.2 自基金合同生效以来基金份额累计净值增长率变动及其与同期业绩比较基准收益率变动的比较



### 3.2.3 自基金合同生效以来每年净值增长率及其与同期业绩比较基准收益率的比较



注：本基金基金合同于 2008 年 5 月 20 日生效，2008 年本基金净值增长率按本基金实际存续期计算。

### 3.3 过去三年基金的利润分配情况

单位：人民币元

年度	每 10 份基金份额分红数	现金形式发放总额	再投资形式发放总额	年度利润分配合计	备注
2010 年	1.600	207,151,431.77	103,735,938.97	310,887,370.74	本期分红一次

2009 年	4.200	212,255,931.81	73,017,713.71	285,273,645.52	本期分红三次
2008 年	-	-	-	-	-
合计	5.800	419,407,363.58	176,753,652.68	596,161,016.26	-

注：本基金基金合同于 2008 年 5 月 20 日生效，2008 年未进行收益分配。

## § 4 管理人报告

### 4.1 基金管理人及基金经理情况

#### 4.1.1 基金管理人及其管理基金的经验

诺安基金管理有限公司经中国证监会证监基金字【2003】132 号文批准，公司股东为中国对外经济贸易信托有限公司、深圳市捷隆投资有限公司、北京中关村科学城建设股份有限公司，公司注册资本为 1.5 亿元人民币。公司建立了完善的内部风险控制制度、投资管理制度、监察稽核制度、财务管理制度、人力资源管理制度、信息披露制度、信息技术管理制度、基金会计核算制度、基金销售管理制度、保密制度、紧急应变制度、授权管理制度、资料档案管理制度等公司管理制度体系。截至 2010 年 12 月 31 日，公司共管理十一只开放式基金：诺安平衡证券投资基金、诺安货币市场基金、诺安股票证券投资基金、诺安优化收益债券型证券投资基金、诺安价值增长股票证券投资基金、诺安灵活配置混合型证券投资基金、诺安成长股票型证券投资基金、诺安增利债券型证券投资基金、诺安中证 100 指数证券投资基金、诺安中小盘精选股票型证券投资基金、诺安主题精选股票型证券投资基金。

#### 4.1.2 基金经理（或基金经理小组）及基金经理助理简介

姓名	职务	任本基金的基金经理(助理)期限		证券从业年限	说明
		任职日期	离任日期		
夏俊杰	本基金的基金经理	2010 年 3 月 12 日	-	5	硕士，南开大学金融学专业毕业，具有基金从业资格。曾任嘉实基金行业研究员；2008 年 9 月加入诺安基金管理有限公司，历任研究员、机构理财部投资经理，2010 年 3 月起任诺安灵活配置混合型证券投资基金基金经理。
林健标	本基金的基金经理、诺安平衡证券投资基金的基金经理、诺安中小盘精选股票型证券投资基金的基金经理。	2008 年 5 月 20 日	2010 年 6 月 5 日	7	MBA，具有基金从业资格。曾任职于广东移动通信有限责任公司、博时基金管理有限公司、华西证券；2006 年 7 月加入诺安基金管理有限公司，历任研究员、基金经理助理。曾于 2008 年 5 月至 2010 年 6 月担任诺安灵活配置混合型证券投资基金基金经理，2008 年 1 月起担任诺

					安平衡证券投资基金基金经理, 2010 年 4 月起担任诺安中小盘精选股票型证券投资基金基金经理。
--	--	--	--	--	---

注：①此处林健标先生的任职日期为诺安灵活配置混合型证券投资基金基金合同生效之日，林健标先生的离任日期和夏俊杰先生的任职日期均为公司作出决定并对外公告之日；

②证券从业的含义遵从行业协会《证券从业人员资格管理办法》的相关规定等。

#### 4.2 管理人对报告期内本基金运作遵规守信情况的说明

本基金管理人一贯公平对待旗下管理的所有基金和组合，并根据《证券投资基金管理公司公平交易制度指导意见》制定了《诺安基金管理有限公司公平交易制度》以及相应的流程，并通过系统和人工等方式在各环节严格控制，保证了公平交易的严格执行，本报告期内未出现任何违反公平交易制度的行为。

#### 4.3 管理人对报告期内公平交易情况的专项说明

##### 4.3.1 公平交易制度的执行情况

本基金管理人一贯公平对待旗下管理的所有基金和组合，并根据《证券投资基金管理公司公平交易制度指导意见》制定了《诺安基金管理有限公司公平交易制度》以及相应的流程，并通过系统和人工等方式在各环节严格控制，保证了公平交易的严格执行，本报告期内未出现任何违反公平交易制度的行为。

##### 4.3.2 本投资组合与其他投资风格相似的投资组合之间的业绩比较

本基金管理人旗下没有与本基金投资风格相似的投资组合。

##### 4.3.3 异常交易行为的专项说明

报告期内，本基金不存在异常交易情况。

#### 4.4 管理人对报告期内基金的投资策略和业绩表现的说明

##### 4.4.1 报告期内基金投资策略和运作分析

2010 年，“弱冠之年”的中国股市演绎了一场华丽的化妆舞会，以“新经济”、“新产业”为代表的“新新人类”化着“浓妆”盛装出席，成为了最耀眼的明星；而众多传统产业，昔日的主角们则显得暗淡无光，失去了往日的风采；应该说，2010 年是中国股市价值取向发生重大变革的一年，而推动这一切的无疑是源自中国经济的转型，社会的转型，从这个意义上讲，我们资本市场的资源配置功能又一次前瞻性的体现出来。本基金在全年基本保持了对“大消费”、“新兴产业”的战略性配置，如一季度在低位战略性的买入了部分创业板的公司；二季度加大了零售、医药、食品饮料等消费类企业的配置；三季度由于新兴产业和消费品的股价出现了明显的泡沫化，本基金本着严格控制风险的原则降低了整体仓位；四季度出于谨慎的原则，在市场下跌过程中增持了部分力求获取绝对收益的品种。整体来看，报告期内本基金还是获得了较好的绝对和相对收益。

##### 4.4.2 报告期内基金业绩的表现

截至报告期末，本基金份额净值为 1.083 元，本报告期基金份额净值增长率为 16.02%，同期业绩比较基准收益率为-5.83%。

#### 4.5 管理人对宏观经济、证券市场及行业走势的简要展望

表面上波澜不惊，平静如常的中国经济，实际上内部早已是暗流翻滚，波涛汹涌。“经济转型”、“抑制通胀”仍将是 2011 年最重要的经济词汇，而两者本身又是内在统一的，本轮的通胀并不完全是经济周期的产物，在某种意义上它是经济增长方式遭遇瓶颈的外在表现，体力劳动者的严重短缺，必需品价格的快速上涨，这些都让长期依靠低成本发展的制造业大国面临丧失增长潜能的前所未有的挑战，因此，“经济转型”成为必然，随着近几十年来全社会对智力投资的重视，脑力劳动者的人群迅速扩大，这为发展高附加值的新兴产业提供了低成本智力基础，从而使众多的新兴产业具备了高速发展的内在动能，因此，通胀问题的最终解决实际上需要成功的经济转型。

展望 2011 年的资本市场，我们预期所有的“舞者”都将“返璞归真”，那些具有核心竞争力，为股

东持续创造价值的企业,无论是新兴产业还是传统产业,都将在 2011 年脱颖而出,而那些仅仅靠“妆容”来粉饰的企业,在新的一年里将注定被市场所抛弃。尽管当下国内外经济环境异常复杂,对转型的担忧,对政策的担忧始终困扰着市场,但只要我们坚信所有的问题终将被解决,那么问题的暴露提供给我们的无疑将是一次机遇。

本基金仍会按照自己的“风险收益比”要求,坚持以投资成长型公司作为组合的战略性配置,坚守“自下而上”、“谨慎勤勉”的原则,力争创造更好的投资业绩,最后感谢各位持有人对本基金的信任,谢谢!

#### 4.6 管理人对报告期内基金估值程序等事项的说明

报告期内,本基金管理人严格遵守《企业会计准则》、《证券投资基金会计核算业务指引》以及中国证券监督管理委员会颁布的《关于证券投资基金执行〈企业会计准则〉估值业务及份额净值计价有关事项的通知》与《关于进一步规范证券投资基金估值业务的指导意见》等相关规定和基金合同的约定,日常估值由本基金管理人与本基金托管人一同进行,基金份额净值由本基金管理人完成估值后,经本基金托管人复核无误后由本基金管理人对外公布。月末、年中和年末估值复核与基金会计账务的核对同时进行。

报告期内,公司制定了证券投资基金的估值政策和程序,并由研究部、财务综合部、监察稽核部和风险管理人员、固定收益人员及基金经理等组成了估值小组,负责研究、指导基金估值业务。估值小组成员均为公司各部门人员,均具有基金从业资格、专业胜任能力和相关工作经验,且之间不存在任何重大利益冲突。基金经理作为公司估值小组的成员,不介入基金日常估值业务,但应参加估值小组会议,可以提议测算某一投资品种的估值调整影响,并有权表决有关议案但仅享有一票表决权,从而将其影响程度进行适当限制,保证基金估值的公平、合理,保持估值政策和程序的一贯性。

报告期内,本基金未签约与估值相关的定价服务。

#### 4.7 管理人对报告期内基金利润分配情况的说明

本基金基金合同约定,在符合有关基金分红条件的前提下,本基金每年收益分配次数最多为六次,全年分配比例不得低于年度可供分配收益的 90%,基金投资当期出现净亏损,则不进行收益分配;基金当年收益应先弥补上一年度亏损后,才可进行当年收益分配。

本基金本期进行一次利润分配,共分配利润 310,887,370.74 元,每 10 份基金份额分红数为 1.600 元;截至 2010 年 12 月 31 日,本基金期末可供分配利润为 14,936,435.84 元,符合本基金合同约定。

## § 5 托管人报告

### 5.1 报告期内本基金托管人遵规守信情况声明

2010 年,本基金托管人在对诺安灵活配置混合型证券投资基金的托管过程中,严格遵守《证券投资基金法》及其他法律法规和基金合同的有关规定,不存在任何损害基金份额持有人利益的行为,完全尽职尽责地履行了基金托管人应尽的义务。

### 5.2 托管人对报告期内本基金运作遵规守信、净值计算等情况的说明

2010 年,诺安灵活配置混合型证券投资基金的管理人——诺安基金管理有限公司在诺安灵活配置混合型证券投资基金的投资运作、基金资产净值计算、基金份额申购赎回价格计算、基金费用开支等问题上,不存在任何损害基金份额持有人利益的行为,在各重要方面的运作严格按照基金合同的规定进行。本报告期内,诺安灵活配置混合型证券投资基金对基金份额持有人进行了一次利润分配,分配金额为 310,887,370.74 元。

### 5.3 托管人对本年度报告中财务信息等内容的真实、准确和完整发表意见

本托管人依法对诺安基金管理有限公司编制和披露的诺安灵活配置混合型证券投资基金 2010 年年度报告中财务指标、净值表现、利润分配情况、财务会计报告、投资组合报告等内容进行了核查,以上

内容真实、准确和完整。

## § 6 审计报告

利安达会计师事务所及其经办注册会计师门熹、陈静于 2011 年 3 月 15 日出具了利安达审字[2011]第 1010 号“无保留意见的审计报告”。投资者可通过年度报告正文查看审计报告全文。

## § 7 年度财务报表

### 7.1 资产负债表

会计主体：诺安灵活配置混合型证券投资基金

报告截止日：2010 年 12 月 31 日

单位：人民币元

资产	本期末 2010 年 12 月 31 日	上年度末 2009 年 12 月 31 日
<b>资产：</b>		
银行存款	319,063,557.32	232,578,987.69
结算备付金	7,674,855.68	7,482,647.59
存出保证金	2,108,879.89	1,516,545.07
交易性金融资产	1,580,324,685.26	708,066,803.22
其中：股票投资	1,517,850,599.06	708,066,803.22
基金投资	-	-
债券投资	62,474,086.20	-
资产支持证券投资	-	-
衍生金融资产	-	-
买入返售金融资产	-	-
应收证券清算款	33,610,537.74	1,792,942.78
应收利息	213,050.70	90,556.82
应收股利	-	-
应收申购款	4,045,092.46	32,290,867.73
递延所得税资产	-	-
其他资产	-	-
资产总计	1,947,040,659.05	983,819,350.90
<b>负债和所有者权益</b>	<b>本期末 2010 年 12 月 31 日</b>	<b>上年度末 2009 年 12 月 31 日</b>
<b>负债：</b>		
短期借款	-	-
交易性金融负债	-	-
衍生金融负债	-	-
卖出回购金融资产款	-	-
应付证券清算款	-	25,134,815.37



应付赎回款	424,372.01	1,357,545.94
应付管理人报酬	2,461,511.96	1,230,403.60
应付托管费	410,251.97	205,067.28
应付销售服务费	-	-
应付交易费用	4,748,059.90	2,770,864.80
应交税费	-	-
应付利息	-	-
应付利润	-	-
递延所得税负债	-	-
其他负债	1,351,599.29	855,116.27
负债合计	9,395,795.13	31,553,813.26
<b>所有者权益：</b>		
实收基金	1,789,323,376.39	891,855,988.62
未分配利润	148,321,487.53	60,409,549.02
所有者权益合计	1,937,644,863.92	952,265,537.64
负债和所有者权益总计	1,947,040,659.05	983,819,350.90

注：报告截止日 2010 年 12 月 31 日，基金份额净值 1.083 元，基金份额总额 1,789,323,376.39 份。

## 7.2 利润表

会计主体：诺安灵活配置混合型证券投资基金

本报告期：2010 年 1 月 1 日至 2010 年 12 月 31 日

单位：人民币元

项 目	本期 2010 年 1 月 1 日至 2010 年 12 月 31 日	上年度可比期间 2009 年 1 月 1 日至 2009 年 12 月 31 日
<b>一、收入</b>	311,428,661.50	303,797,568.73
1. 利息收入	4,176,775.13	3,145,178.20
其中：存款利息收入	3,876,891.00	1,021,151.26
债券利息收入	19,745.53	2,113,026.94
资产支持证券利息收入	-	-
买入返售金融资产收入	280,138.60	11,000.00
其他利息收入	-	-
2. 投资收益（损失以“-”填列）	264,694,255.57	248,899,905.37
其中：股票投资收益	259,658,388.92	248,328,637.01
基金投资收益	-	-
债券投资收益	495,244.10	-1,343,990.00
资产支持证券投资收益	-	-
衍生工具收益	-	-
股利收益	4,540,622.55	1,915,258.36
3. 公允价值变动收益（损失以“-”号填列）	41,070,978.81	50,008,022.49
4. 汇兑收益（损失以“-”号填列）	-	-
5. 其他收入（损失以“-”号填列）	1,486,651.99	1,744,462.67
<b>减：二、费用</b>	56,250,477.85	24,305,694.66
1. 管理人报酬	25,016,373.67	8,001,827.49

2. 托管费	4, 169, 395. 69	1, 333, 637. 93
3. 销售服务费	-	-
4. 交易费用	26, 646, 024. 03	14, 551, 396. 22
5. 利息支出	-	-
其中：卖出回购金融资产支出	-	-
6. 其他费用	418, 684. 46	418, 833. 02
<b>三、利润总额（亏损总额以“-”号填列）</b>	<b>255, 178, 183. 65</b>	<b>279, 491, 874. 07</b>
减：所得税费用	-	-
<b>四、净利润（净亏损以“-”号填列）</b>	<b>255, 178, 183. 65</b>	<b>279, 491, 874. 07</b>

### 7.3 所有者权益（基金净值）变动表

会计主体：诺安灵活配置混合型证券投资基金

本报告期：2010 年 1 月 1 日至 2010 年 12 月 31 日

单位：人民币元

项目	本期 2010 年 1 月 1 日至 2010 年 12 月 31 日		
	实收基金	未分配利润	所有者权益合计
一、期初所有者权益（基金净值）	891, 855, 988. 62	60, 409, 549. 02	952, 265, 537. 64
二、本期经营活动产生的基金净值变动数（本期利润）	-	255, 178, 183. 65	255, 178, 183. 65
三、本期基金份额交易产生的基金净值变动数（净值减少以“-”号填列）	897, 467, 387. 77	143, 621, 125. 60	1, 041, 088, 513. 37
其中：1. 基金申购款	1, 968, 536, 466. 24	271, 534, 168. 67	2, 240, 070, 634. 91
2. 基金赎回款	-1, 071, 069, 078. 47	-127, 913, 043. 07	-1, 198, 982, 121. 54
四、本期向基金份额持有人分配利润产生的基金净值变动（净值减少以“-”号填列）	-	-310, 887, 370. 74	-310, 887, 370. 74
五、期末所有者权益（基金净值）	1, 789, 323, 376. 39	148, 321, 487. 53	1, 937, 644, 863. 92
项目	上年度可比期间 2009 年 1 月 1 日至 2009 年 12 月 31 日		
	实收基金	未分配利润	所有者权益合计
一、期初所有者权益（基金净值）	505, 716, 353. 76	-51, 543, 208. 24	454, 173, 145. 52
二、本期经营活动产生的基金净值变动数（本期利润）	-	279, 491, 874. 07	279, 491, 874. 07
三、本期基金份额交易产生的基金净值变动数（净值减少以“-”号填列）	386, 139, 634. 86	117, 734, 528. 71	503, 874, 163. 57
其中：1. 基金申购款	1, 661, 306, 216. 54	235, 756, 013. 83	1, 897, 062, 230. 37
2. 基金赎回款	-1, 275, 166, 581. 68	-118, 021, 485. 12	-1, 393, 188, 066. 80

四、本期向基金份额持有人分配利润产生的基金净值变动（净值减少以“-”号填列）	-	-285,273,645.52	-285,273,645.52
五、期末所有者权益（基金净值）	891,855,988.62	60,409,549.02	952,265,537.64

报表附注为财务报表的组成部分。

本报告 7.1 至 7.4 财务报表由下列负责人签署：

奥成文 \_\_\_\_\_ 薛有为 \_\_\_\_\_ 薛有为 \_\_\_\_\_  
 基金管理公司负责人      主管会计工作负责人      会计机构负责人

#### 7.4 报表附注

##### 7.4.1 本报告期所采用的会计政策、会计估计与最近一期年度报告相一致的说明

###### 7.4.1.1 会计政策变更的说明

本报告期所采用的会计政策与最近一期年度报告相一致。

###### 7.4.1.2 会计估计变更的说明

根据中国证监会公告[2008]38号《关于进一步规范证券投资基金估值业务的指导意见》有关规定，本基金自2008年9月16日起采用《中国证券业协会基金估值工作小组关于停牌股票估值的参考方法》提供的指数收益法对本基金持有的长期停牌股票进行估值。因上述估值事项而进行的会计估计变更，本基金采用未来适用法进行核算。

2010年2月24日，本基金所持有的长期停牌股票济南钢铁(600022)和莱钢股份(600102)复牌。经与基金托管人协商一致，复牌后对济南钢铁(600022)和莱钢股份(600102)恢复采用市价估值方法进行估值。

本基金所持有的股票中信证券(600030)自2010年4月20日起，采用指数收益法进行估值，此项会计估计变更对本基金当日净利润和资产净值的影响为减少人民币2,330,000.00元。根据中信证券复牌后的市场表现及基金的实际状况，经与基金托管人协商一致，于2010年5月5日起对该股票恢复采用市价估值方法进行估值。

###### 7.4.2 差错更正的说明

本基金本报告期无差错更正。

###### 7.4.3 关联方关系

关联方名称	与本基金的关系
中国对外经济贸易信托有限公司	管理人股东
深圳市捷隆投资有限公司	管理人股东
北京中关村科学城建设股份有限公司	管理人股东
诺安基金管理有限公司	发起人、管理人
中国工商银行股份有限公司	托管人
中国中化股份有限公司	管理人股东母公司
中国中化集团公司	管理人股东最终控制方

注：下述关联方交易均在正常业务范围内，按一般商业条款订立。

###### 7.4.4 本报告期及上年度可比期间的关联方交易

###### 7.4.4.1 通过关联方交易单元进行的交易

###### 7.4.4.1.1 股票交易

本基金本报告期及其上年度可比期间未通过关联方交易单元进行股票交易。

###### 7.4.4.1.2 权证交易

本基金本报告期及其上年度可比期间未通过关联方交易单元进行权证交易。

**7.4.4.1.3 应支付关联方的佣金**

本基金本报告期及其上年度可比期间不存在应支付关联方的佣金。

**7.4.4.2 关联方报酬**
**7.4.4.2.1 基金管理费**

单位：人民币元

项目	本期	上年度可比期间
	2010年1月1日至2010年12月31日	2009年1月1日至2009年12月31日
当期发生的基金应支付的管理费	25,016,373.67	8,001,827.49
其中：支付销售机构的客户维护费	2,660,078.82	958,870.45

注：A. 基金管理费按前一日的基金资产净值的 1.5% 的年费率计提，计算方法如下：

$$H = E \times 1.5\% / \text{当年天数}$$

H 为每日应支付的基金管理费

E 为前一日的基金资产净值

B. 基金管理费每日计算，逐日累计至每月月底，按月支付；由基金托管人于次月前两个工作日内从基金资产中一次性支付给基金管理人。

**7.4.4.2.2 基金托管费**

单位：人民币元

项目	本期	上年度可比期间
	2010年1月1日至2010年12月31日	2009年1月1日至2009年12月31日
当期发生的基金应支付的托管费	4,169,395.69	1,333,637.93

注：A. 基金托管费按前一日的基金资产净值的 0.25% 的年费率计提。计算方法如下：

$$H = E \times 0.25\% / \text{当年天数}$$

H 为每日应支付的基金托管费

E 为前一日的基金资产净值

B. 基金托管费每日计算，逐日累计至每月月底，按月支付；由基金托管人于次月前两个工作日内从基金资产中一次性支取。

**7.4.4.3 与关联方进行银行间同业市场的债券(含回购)交易**

单位：人民币元

本期						
2010年1月1日至2010年12月31日						
银行间市场交易的各关联方名称	债券交易金额		基金逆回购		基金正回购	
	基金买入	基金卖出	交易金额	利息收入	交易金额	利息支出
中国工商银行股份有限公司	-	-	-	-	-	-
上年度可比期间						
2009年1月1日至2009年12月31日						
银行间市场交易的各关联方名称	债券交易金额		基金逆回购		基金正回购	
	基金买入	基金卖出	交易金额	利息收入	交易金额	利息支出
中国工商银行股份有限公司	99,555,356.16	-	-	-	-	-

公司					
----	--	--	--	--	--

注：本基金本报告期末与关联方进行银行间同业市场的债券(含回购)交易。

#### 7.4.4.4 各关联方投资本基金的情况

##### 7.4.4.4.1 报告期内基金管理人运用固有资金投资本基金的情况

份额单位：份

项目	本期	上年度可比期间
	2010年1月1日至2010年12月31日	2009年1月1日至2009年12月31日
基金合同生效日(2008年5月20日)持有的基金份额	-	-
期初持有的基金份额	-	-
期间申购/买入总份额	105,725,991.19	-
期间因拆分变动的份额	-	-
减：期间赎回/卖出总份额	-	-
期末持有的基金份额	105,725,991.19	-
期末持有的基金份额占基金总份额比例	5.91%	-

注：基金管理人运用固有资金投资本基金相关费率按照基金合同及招募说明书的规定执行。

##### 7.4.4.4.2 报告期末除基金管理人之外的其他关联方投资本基金的情况

份额单位：份

关联方名称	本期末		上年度末	
	2010年12月31日		2009年12月31日	
	持有的基金份额	持有的基金份额占基金总份额的比例	持有的基金份额	持有的基金份额占基金总份额的比例
深圳市捷隆投资有限公司	16,611,295.68	0.93%	16,611,295.68	1.86%

注：投资本基金费率按照本基金合同的规定执行。

#### 7.4.4.5 由关联方保管的银行存款余额及当期产生的利息收入

单位：人民币元

关联方名称	本期		上年度可比期间	
	2010年1月1日至2010年12月31日		2009年1月1日至2009年12月31日	
	期末余额	当期利息收入	期末余额	当期利息收入
中国工商银行股份有限公司	319,063,557.32	3,657,118.39	232,578,987.69	935,654.20

#### 7.4.4.6 本基金在承销期内参与关联方承销证券的情况

本基金在承销期内无参与关联方承销证券的情况。

#### 7.4.4.7 其它关联交易事项的说明

本基金无其他关联交易事项。

#### 7.4.5 期末(2010年12月31日)本基金持有的流通受限证券

##### 7.4.5.1 因认购新发/增发证券而于期末持有的流通受限证券

本基金本报告期末不存在因认购新发或增发而于期末持有的流通受限证券。

##### 7.4.5.2 期末持有的暂时停牌等流通受限股票

金额单位：人民币元

股票代码	股票名称	停牌日期	停牌原因	期末估值单价	复牌日期	复牌开盘单价	数量(股)	期末成本总额	期末估值总额	备注
600664	哈药股份	2010-12-29	重大资产重组	22.57	2011-02-16	24.83	1,875,328	45,107,533.17	42,326,152.96	-

#### 7.4.5.3 期末债券正回购交易中作为抵押的债券

##### 7.4.5.3.1 银行间市场债券正回购

截至本报告期末 2010 年 12 月 31 日止, 本基金从事银行间市场债券正回购交易形成的卖出回购证券款余额为 0.00 元, 无债券作为质押。

##### 7.4.5.3.2 交易所市场债券正回购

截至本报告期末 2010 年 12 月 31 日止, 本基金从事证券交易所债券正回购交易形成的卖出回购证券款余额 0.00 元。该类交易要求本基金在回购期内持有的证券交易所交易的债券和/或在新质押式回购下转入质押库的债券, 按证券交易所规定的比例折算为标准券后, 不低于债券回购交易的余额。

## § 8 投资组合报告

### 8.1 期末基金资产组合情况

金额单位: 人民币元

序号	项目	金额	占基金总资产的比例 (%)
1	权益投资	1,517,850,599.06	77.96
	其中: 股票	1,517,850,599.06	77.96
2	固定收益投资	62,474,086.20	3.21
	其中: 债券	62,474,086.20	3.21
	资产支持证券	-	-
3	金融衍生品投资	-	-
4	买入返售金融资产	-	-
	其中: 买断式回购的买入返售金融资产	-	-
5	银行存款和结算备付金合计	326,738,413.00	16.78
6	其他各项资产	39,977,560.79	2.05
7	合计	1,947,040,659.05	100.00

### 8.2 期末按行业分类的股票投资组合

金额单位: 人民币元

代码	行业类别	公允价值	占基金资产净值比例 (%)
A	农、林、牧、渔业	25,068,951.18	1.29
B	采掘业	35,357,473.84	1.82
C	制造业	583,832,347.38	30.13
C0	食品、饮料	115,505,699.65	5.96
C1	纺织、服装、皮毛	-	-

C2	木材、家具	1,466,244.80	0.08
C3	造纸、印刷	12,909,715.98	0.67
C4	石油、化学、塑胶、塑料	50,417,371.38	2.60
C5	电子	-	-
C6	金属、非金属	85,045,618.14	4.39
C7	机械、设备、仪表	129,822,848.70	6.70
C8	医药、生物制品	188,664,848.73	9.74
C99	其他制造业	-	-
D	电力、煤气及水的生产和供应业	-	-
E	建筑业	41,990,380.80	2.17
F	交通运输、仓储业	64,026,956.73	3.30
G	信息技术业	274,705,557.87	14.18
H	批发和零售贸易	277,448,284.78	14.32
I	金融、保险业	163,168,275.89	8.42
J	房地产业	24,829,367.01	1.28
K	社会服务业	9,961,388.08	0.51
L	传播与文化产业	17,461,615.50	0.90
M	综合类	-	-
	合计	1,517,850,599.06	78.33

### 8.3 期末按公允价值占基金资产净值比例大小排序的前十名股票投资明细

金额单位：人民币元

序号	股票代码	股票名称	数量（股）	公允价值	占基金资产净值比例（%）
1	002153	石基信息	1,678,124	94,814,006.00	4.89
2	600511	国药股份	3,230,614	80,119,227.20	4.13
3	600036	招商银行	5,851,359	74,955,908.79	3.87
4	002261	拓维信息	1,877,250	74,695,777.50	3.85
5	600859	王府井	1,425,473	74,039,067.62	3.82
6	600588	用友软件	3,027,249	70,413,811.74	3.63
7	601318	中国平安	928,400	52,138,944.00	2.69
8	000039	中集集团	2,244,378	51,598,250.22	2.66
9	600600	青岛啤酒	1,387,254	48,109,968.72	2.48
10	601717	郑煤机	1,100,876	46,699,159.92	2.41

提示：投资者欲了解本报告期末基金投资的所有股票明细，应阅读登载于 [www.lionfund.com.cn](http://www.lionfund.com.cn) 网站的年度报告正文。

### 8.4 报告期内股票投资组合的重大变动

#### 8.4.1 累计买入金额超出期初基金资产净值 2%或前 20 名的股票明细

金额单位：人民币元

序号	股票代码	股票名称	本期累计买入金额	占期初基金资产净值比例（%）
1	600036	招商银行	303,546,259.63	31.88
2	601318	中国平安	222,988,506.44	23.42

3	601288	农业银行	197,398,796.80	20.73
4	600048	保利地产	184,287,892.12	19.35
5	601166	兴业银行	178,727,718.28	18.77
6	601788	光大证券	159,074,550.56	16.70
7	000002	万科A	152,683,857.40	16.03
8	600859	王府井	149,942,671.30	15.75
9	600267	海正药业	129,694,272.73	13.62
10	601006	大秦铁路	126,687,042.95	13.30
11	601668	中国建筑	116,650,128.10	12.25
12	600739	辽宁成大	113,541,326.75	11.92
13	601899	紫金矿业	110,045,807.93	11.56
14	600030	中信证券	105,984,466.25	11.13
15	600600	青岛啤酒	104,823,247.84	11.01
16	002261	拓维信息	102,204,525.29	10.73
17	600664	哈药股份	101,400,849.23	10.65
18	600428	中远航运	99,634,085.15	10.46
19	600879	航天电子	98,875,211.62	10.38
20	600511	国药股份	95,224,441.66	10.00
21	600108	亚盛集团	92,183,384.17	9.68
22	002153	石基信息	90,980,339.38	9.55
23	600812	华北制药	87,622,556.77	9.20
24	600050	中国联通	87,339,852.94	9.17
25	600583	海油工程	86,780,648.01	9.11
26	600517	置信电气	84,015,448.59	8.82
27	601001	大同煤业	78,673,913.51	8.26
28	601808	中海油服	78,399,110.22	8.23
29	002024	苏宁电器	76,634,436.81	8.05
30	600587	新华医疗	76,622,337.71	8.05
31	600588	用友软件	76,049,432.69	7.99
32	000858	五粮液	69,604,220.08	7.31
33	002424	贵州百灵	68,622,474.50	7.21
34	000063	中兴通讯	66,665,704.47	7.00
35	600830	香溢融通	66,508,821.74	6.98
36	600814	杭州解百	66,166,264.29	6.95
37	600193	创兴置业	65,893,740.22	6.92
38	601111	中国国航	62,119,887.45	6.52
39	600655	豫园商城	58,925,080.55	6.19
40	600641	万业企业	56,457,979.09	5.93
41	601618	中国中冶	56,429,622.82	5.93
42	601377	兴业证券	55,794,619.67	5.86
43	000937	冀中能源	55,408,344.85	5.82



44	600325	华发股份	54,726,113.15	5.75
45	601088	中国神华	53,763,831.34	5.65
46	300026	红日药业	53,040,723.39	5.57
47	600009	上海机场	52,923,496.27	5.56
48	601919	中国远洋	51,558,431.95	5.41
49	002080	中材科技	51,254,295.59	5.38
50	601601	中国太保	50,730,201.10	5.33
51	300015	爱尔眼科	49,192,919.85	5.17
52	600270	外运发展	49,143,980.90	5.16
53	600479	千金药业	48,991,381.93	5.14
54	002088	鲁阳股份	48,859,928.96	5.13
55	601939	建设银行	48,763,925.18	5.12
56	601628	中国人寿	48,671,717.13	5.11
57	000707	双环科技	47,915,050.69	5.03
58	300082	奥克股份	47,301,806.19	4.97
59	002430	杭氧股份	45,623,269.50	4.79
60	601857	中国石油	45,550,983.06	4.78
61	601600	中国铝业	45,334,453.19	4.76
62	000338	潍柴动力	44,344,019.01	4.66
63	600869	三普药业	43,854,747.75	4.61
64	000917	电广传媒	43,723,306.22	4.59
65	600570	恒生电子	43,608,429.44	4.58
66	600863	内蒙华电	43,537,245.38	4.57
67	600096	云天化	43,340,756.13	4.55
68	600251	冠农股份	43,156,461.47	4.53
69	000039	中集集团	42,933,908.49	4.51
70	601717	郑煤机	42,292,863.58	4.44
71	600309	烟台万华	42,092,183.78	4.42
72	000415	*ST 汇通	41,774,029.31	4.39
73	600383	金地集团	41,307,491.91	4.34
74	600537	海通集团	40,495,614.39	4.25
75	600141	兴发集团	39,717,841.40	4.17
76	600221	海南航空	39,042,994.53	4.10
77	600780	通宝能源	38,746,139.98	4.07
78	002353	杰瑞股份	38,588,701.55	4.05
79	600266	北京城建	38,144,657.60	4.01
80	000728	国元证券	38,036,387.30	3.99
81	000998	隆平高科	38,012,758.43	3.99
82	600183	生益科技	37,689,872.29	3.96
83	000903	云内动力	37,546,201.69	3.94
84	600016	民生银行	36,922,305.12	3.88

85	600361	华联综超	36,617,000.63	3.85
86	600188	兖州煤业	36,336,805.49	3.82
87	600489	中金黄金	36,121,492.40	3.79
88	600581	八一钢铁	35,547,739.70	3.73
89	002001	新和成	35,216,682.45	3.70
90	002115	三维通信	35,050,092.80	3.68
91	600823	世茂股份	34,884,248.88	3.66
92	600529	山东药玻	33,327,342.73	3.50
93	002269	美邦服饰	32,302,916.73	3.39
94	600837	海通证券	32,218,957.20	3.38
95	600373	*ST鑫新	31,283,649.22	3.29
96	600432	吉恩镍业	31,128,474.40	3.27
97	002336	人人乐	31,020,376.35	3.26
98	600031	三一重工	30,377,562.39	3.19
99	000921	ST科龙	30,155,325.83	3.17
100	600723	西单商场	30,154,665.27	3.17
101	000527	美的电器	29,977,640.76	3.15
102	002255	海陆重工	29,301,638.02	3.08
103	600035	楚天高速	29,112,512.79	3.06
104	600999	招商证券	29,050,956.90	3.05
105	002241	歌尔声学	28,897,467.10	3.03
106	600521	华海药业	28,528,820.45	3.00
107	600736	苏州高新	28,080,551.46	2.95
108	601989	中国重工	27,260,000.00	2.86
109	600386	北巴传媒	27,094,803.58	2.85
110	600029	南方航空	26,776,785.12	2.81
111	600585	海螺水泥	26,552,670.01	2.79
112	600068	葛洲坝	25,990,322.74	2.73
113	600150	中国船舶	25,970,899.26	2.73
114	002157	正邦科技	25,801,618.22	2.71
115	000650	仁和药业	25,697,304.28	2.70
116	002351	漫步者	25,665,296.36	2.70
117	600166	福田汽车	25,393,680.98	2.67
118	000848	承德露露	25,266,105.54	2.65
119	600331	宏达股份	24,798,023.16	2.60
120	002437	誉衡药业	24,543,897.80	2.58
121	000514	渝开发	24,484,383.12	2.57
122	600967	北方创业	24,397,470.29	2.56
123	600350	山东高速	24,389,279.29	2.56
124	000876	新希望	24,249,237.45	2.55
125	600658	电子城	23,876,191.38	2.51

126	601106	中国一重	23,808,265.67	2.50
127	002293	罗莱家纺	23,782,224.19	2.50
128	600488	天药股份	23,561,607.04	2.47
129	600354	敦煌种业	23,545,031.89	2.47
130	600960	滨州活塞	23,509,355.03	2.47
131	600509	天富热电	22,531,567.49	2.37
132	000059	辽通化工	22,237,078.00	2.34
133	600132	重庆啤酒	22,059,635.78	2.32
134	002100	天康生物	21,558,898.17	2.26
135	600228	昌九生化	21,522,512.08	2.26
136	600058	五矿发展	21,485,653.18	2.26
137	600289	亿阳信通	21,225,955.30	2.23
138	000759	武汉中百	21,181,273.24	2.22
139	300029	天龙光电	20,710,529.72	2.17
140	002004	华邦制药	20,696,923.52	2.17
141	600491	龙元建设	20,636,335.60	2.17
142	600189	吉林森工	20,471,731.45	2.15
143	600280	南京中商	20,250,185.13	2.13
144	000758	中色股份	19,811,999.98	2.08
145	600861	北京城乡	19,800,378.22	2.08
146	600216	浙江医药	19,673,996.04	2.07
147	000881	大连国际	19,610,651.75	2.06
148	000423	东阿阿胶	19,512,194.71	2.05
149	000807	云铝股份	19,274,694.13	2.02
150	000009	中国宝安	19,261,476.29	2.02
151	000060	中金岭南	19,228,481.17	2.02
152	600420	现代制药	19,078,671.16	2.00

注：本期累计买入金额按买卖成交金额，不考虑相关交易费用。

#### 8.4.2 累计卖出金额超出期初基金资产净值 2%或前 20 名的股票明细

金额单位：人民币元

序号	股票代码	股票名称	本期累计卖出金额	占期初基金资产净值比例 (%)
1	600036	招商银行	201,668,328.45	21.18
2	601166	兴业银行	188,747,186.99	19.82
3	601288	农业银行	188,333,542.96	19.78
4	601318	中国平安	182,575,556.19	19.17
5	600048	保利地产	182,164,947.17	19.13
6	000002	万科A	157,988,828.46	16.59
7	601899	紫金矿业	134,923,412.27	14.17
8	600267	海正药业	131,051,621.25	13.76
9	600030	中信证券	129,547,786.62	13.60
10	601006	大秦铁路	122,581,102.90	12.87

11	601788	光大证券	118,174,238.26	12.41
12	601668	中国建筑	115,401,212.20	12.12
13	600859	王府井	106,188,236.23	11.15
14	600739	辽宁成大	96,128,019.16	10.09
15	601939	建设银行	90,637,688.06	9.52
16	601808	中海油服	89,767,432.30	9.43
17	600583	海油工程	87,972,036.41	9.24
18	600428	中远航运	86,610,830.25	9.10
19	600309	烟台万华	85,778,844.27	9.01
20	600879	航天电子	84,373,550.28	8.86
21	600050	中国联通	82,373,899.52	8.65
22	600517	置信电气	80,485,861.33	8.45
23	600812	华北制药	79,726,981.06	8.37
24	601001	大同煤业	79,539,996.56	8.35
25	600270	外运发展	79,195,099.87	8.32
26	600193	创兴置业	76,682,912.15	8.05
27	600830	香溢融通	73,794,918.95	7.75
28	600587	新华医疗	72,290,622.78	7.59
29	601601	中国太保	72,275,971.52	7.59
30	600108	亚盛集团	70,588,079.09	7.41
31	000650	仁和药业	67,823,152.38	7.12
32	600487	亨通光电	66,999,875.92	7.04
33	000858	五粮液	66,618,199.94	7.00
34	601628	中国人寿	65,716,531.39	6.90
35	002261	拓维信息	65,194,851.55	6.85
36	300026	红日药业	64,306,680.63	6.75
37	000063	中兴通讯	63,270,144.37	6.64
38	000917	电广传媒	61,743,226.29	6.48
39	601111	中国国航	60,845,937.21	6.39
40	600519	贵州茅台	59,974,898.80	6.30
41	600664	哈药股份	59,870,029.44	6.29
42	000937	冀中能源	58,924,771.24	6.19
43	002080	中材科技	58,410,228.42	6.13
44	600009	上海机场	58,247,820.68	6.12
45	300015	爱尔眼科	57,852,437.50	6.08
46	600655	豫园商城	57,817,849.57	6.07
47	600641	万业企业	57,301,137.53	6.02
48	601377	兴业证券	54,838,096.15	5.76
49	601618	中国中冶	53,925,975.84	5.66
50	600183	生益科技	52,794,810.32	5.54
51	600386	北巴传媒	52,782,820.18	5.54

52	600325	华发股份	52,343,107.85	5.50
53	000707	双环科技	52,081,238.80	5.47
54	601919	中国远洋	51,931,685.28	5.45
55	601088	中国神华	51,139,228.72	5.37
56	600479	千金药业	50,602,248.62	5.31
57	600600	青岛啤酒	47,808,286.30	5.02
58	600570	恒生电子	47,686,325.58	5.01
59	002424	贵州百灵	47,655,778.16	5.00
60	600863	内蒙华电	46,542,271.26	4.89
61	601600	中国铝业	46,059,183.82	4.84
62	600096	云天化	45,647,620.76	4.79
63	000338	潍柴动力	45,493,193.96	4.78
64	601857	中国石油	45,432,974.52	4.77
65	600383	金地集团	43,766,848.67	4.60
66	600537	海通集团	43,180,156.89	4.53
67	002353	杰瑞股份	42,723,990.32	4.49
68	600266	北京城建	41,485,797.45	4.36
69	000728	国元证券	40,455,955.61	4.25
70	002153	石基信息	40,279,768.28	4.23
71	002024	苏宁电器	39,332,919.48	4.13
72	600489	中金黄金	38,942,832.85	4.09
73	600736	苏州高新	38,462,268.02	4.04
74	000998	隆平高科	38,432,181.58	4.04
75	000903	云内动力	38,249,625.37	4.02
76	600251	冠农股份	38,124,137.98	4.00
77	600780	通宝能源	37,755,667.60	3.96
78	002088	鲁阳股份	37,316,239.02	3.92
79	002115	三维通信	37,051,040.06	3.89
80	600188	兖州煤业	36,768,616.21	3.86
81	600016	民生银行	36,222,248.30	3.80
82	002241	歌尔声学	36,127,469.68	3.79
83	600529	山东药玻	35,962,475.60	3.78
84	002430	杭氧股份	34,819,154.00	3.66
85	600361	华联综超	34,107,416.86	3.58
86	600837	海通证券	33,454,592.14	3.51
87	600028	中国石化	32,953,727.87	3.46
88	002293	罗莱家纺	32,585,227.20	3.42
89	600100	同方股份	32,354,577.22	3.40
90	600814	杭州解百	31,755,394.98	3.33
91	002001	新和成	31,571,073.60	3.32
92	600581	八一钢铁	31,421,036.98	3.30

93	600521	华海药业	31,001,888.80	3.26
94	600141	兴发集团	30,663,451.39	3.22
95	000527	美的电器	30,162,705.84	3.17
96	600725	云维股份	30,062,241.84	3.16
97	002336	人人乐	29,964,863.96	3.15
98	600723	西单商场	29,490,522.33	3.10
99	600432	吉恩镍业	29,419,451.32	3.09
100	002269	美邦服饰	29,069,646.49	3.05
101	600035	楚天高速	29,035,029.33	3.05
102	601989	中国重工	28,414,954.58	2.98
103	600585	海螺水泥	27,748,334.07	2.91
104	002157	正邦科技	27,602,874.81	2.90
105	600031	三一重工	27,525,791.37	2.89
106	600068	葛洲坝	27,425,156.70	2.88
107	600280	南京中商	27,233,527.32	2.86
108	600166	福田汽车	26,791,035.27	2.81
109	600354	敦煌种业	26,434,327.77	2.78
110	300029	天龙光电	26,238,496.94	2.76
111	002351	漫步者	25,984,909.04	2.73
112	600228	昌九生化	25,145,809.01	2.64
113	600331	宏达股份	25,019,170.77	2.63
114	600488	天药股份	24,835,888.31	2.61
115	600029	南方航空	24,541,330.46	2.58
116	600999	招商证券	24,253,302.82	2.55
117	600350	山东高速	24,039,921.80	2.52
118	000822	山东海化	23,488,261.20	2.47
119	002437	誉衡药业	23,270,318.00	2.44
120	000514	渝开发	23,239,863.07	2.44
121	000059	辽通化工	22,978,370.55	2.41
122	000060	中金岭南	22,845,642.15	2.40
123	000679	大连友谊	22,838,129.17	2.40
124	600967	北方创业	22,790,771.89	2.39
125	000758	中色股份	22,745,903.40	2.39
126	601106	中国一重	22,729,031.54	2.39
127	000423	东阿阿胶	21,684,669.54	2.28
128	600150	中国船舶	21,579,618.64	2.27
129	600132	重庆啤酒	21,348,379.65	2.24
130	600960	滨州活塞	21,304,884.81	2.24
131	600256	广汇股份	21,122,038.00	2.22
132	000009	中国宝安	20,921,617.54	2.20
133	000024	招商地产	20,602,971.88	2.16

134	600491	龙元建设	20,479,904.00	2.15
135	600485	中创信测	20,463,812.98	2.15
136	600509	天富热电	20,449,759.27	2.15
137	600289	亿阳信通	20,241,450.79	2.13
138	600870	ST 厦华	20,235,184.09	2.12
139	002264	新华都	20,227,927.22	2.12
140	600058	五矿发展	19,924,912.35	2.09
141	000607	华智控股	19,815,725.73	2.08
142	000881	大连国际	19,671,057.54	2.07
143	600189	吉林森工	19,658,061.15	2.06
144	600861	北京城乡	19,600,980.01	2.06
145	600104	上海汽车	19,327,131.01	2.03

注：本期累计卖出金额按买卖成交金额，不考虑相关交易费用。

#### 8.4.3 买入股票的成本总额及卖出股票的收入总额

单位：人民币元

买入股票成本（成交）总额	9,044,248,962.21
卖出股票收入（成交）总额	8,536,154,891.83

#### 8.5 期末按债券品种分类的债券投资组合

金额单位：人民币元

序号	债券品种	公允价值	占基金资产净值比例（%）
1	国家债券	-	-
2	央行票据	-	-
3	金融债券	-	-
	其中：政策性金融债	-	-
4	企业债券	-	-
5	企业短期融资券	-	-
6	可转债	62,474,086.20	3.22
7	其他	-	-
8	合计	62,474,086.20	3.22

#### 8.6 期末按公允价值占基金资产净值比例大小排名的前五名债券投资明细

金额单位：人民币元

序号	债券代码	债券名称	数量（张）	公允价值	占基金资产净值比例（%）
1	113001	中行转债	568,670	62,474,086.20	3.22

#### 8.7 期末按公允价值占基金资产净值比例大小排序的前十名资产支持证券投资明细

本基金本报告期末未持有资产支持证券。

#### 8.8 期末按公允价值占基金资产净值比例大小排名的前五名权证投资明细

本基金本报告期末未持有权证。

#### 8.9 投资组合报告附注

8.9.1 本基金本报告期投资的前十名证券的发行主体，本期没有出现被监管部门立案调查的情形，也没有出现在报告编制日前一年内受到公开谴责、处罚的情形。

8.9.2 本基金本报告期投资的前十名股票中没有超出基金合同规定备选股票库之外的股票。

### 8.9.3 期末其他各项资产构成

单位：人民币元

序号	名称	金额
1	存出保证金	2,108,879.89
2	应收证券清算款	33,610,537.74
3	应收股利	-
4	应收利息	213,050.70
5	应收申购款	4,045,092.46
6	其他应收款	-
7	待摊费用	-
8	其他	-
9	合计	39,977,560.79

### 8.9.4 期末持有的处于转股期的可转换债券明细

金额单位：人民币元

序号	债券代码	债券名称	公允价值	占基金资产净值比例(%)
1	113001	中行转债	62,474,086.20	3.22

### 8.9.5 期末前十名股票中存在流通受限情况的说明

本基金本报告期末前十名股票中不存在流通受限情况。

## § 9 基金份额持有人信息

### 9.1 期末基金份额持有人户数及持有人结构

份额单位：份

持有人户数(户)	户均持有的基金份额	持有人结构			
		机构投资者		个人投资者	
		持有份额	占总份额比例	持有份额	占总份额比例
37,583	47,609.91	1,327,488,187.99	74.19%	461,835,188.40	25.81%

### 9.2 期末基金管理人的从业人员持有本开放式基金的情况

项目	持有份额总数(份)	占基金总份额比例
基金管理公司所有从业人员持有本开放式基金	9,592,037.46	0.54%

## § 10 开放式基金份额变动

单位：份

基金合同生效日(2008年5月20日)基金份额总额	857,290,847.05
---------------------------	----------------



本报告期初基金份额总额	891,855,988.62
本报告期基金总申购份额	1,968,536,466.24
减：本报告期基金总赎回份额	1,071,069,078.47
本报告期基金拆分变动份额	-
本报告期期末基金份额总额	1,789,323,376.39

注：总申购份额含红利再投、转换入份额，总赎回份额含转换出份额。

## § 11 重大事件揭示

### 11.1 基金份额持有人大会决议

本年度未召开本基金的基金份额持有人大会，没有基金份额持有人大会决议。

### 11.2 基金管理人、基金托管人的专门基金托管部门的重大人事变动

本基金管理人在本报告期内无重大人事变动。

经证监会审批，晏秋生任本基金托管人的资产托管部副总经理。

### 11.3 涉及基金管理人、基金财产、基金托管业务的诉讼

本年度无涉及本基金管理人、基金财产、基金托管业务的诉讼事项。

### 11.4 基金投资策略的改变

本报告期内基金的投资组合策略没有重大改变。

### 11.5 为基金进行审计的会计师事务所情况

本报告期内本基金聘请的会计师事务所没有发生变更。本年度应付未付给所聘任会计师事务所的审计费为 10 万元，其已提供审计服务的连续年限：3 年。

### 11.6 管理人、托管人及其高级管理人员受稽查或处罚等情况

本基金的基金管理人、托管人及其高级管理人员没有受到监管部门稽查或处罚的任何情形。

### 11.7 基金租用证券公司交易单元的有关情况

#### 11.7.1 基金租用证券公司交易单元进行股票投资及佣金支付情况

金额单位：人民币元

券商名称	交易单元数量	股票交易		应支付该券商的佣金		备注
		成交金额	占当期股票成交总额的比例	佣金	占当期佣金总量的比例	
中银国际证券有限责任公司	1	1,607,281,041.18	9.15%	1,305,925.55	8.85%	-
华泰联合证券有限责任公司	1	3,130,360,536.84	17.82%	2,660,794.16	18.03%	-
长江证券股份有限公司	1	939,357,591.31	5.35%	763,234.62	5.17%	-
中国建银投资证券有限责任公司	1	810,089,882.48	4.61%	688,570.67	4.67%	-
平安证券有限责任公司	1	2,413,583,530.74	13.74%	2,051,538.57	13.90%	-
江海证券有限公司	1	772,992,811.51	4.40%	628,061.10	4.26%	-
安信证券股份有限公司	1	-	-	-	-	-
兴业证券股份有限公司	1	1,512,822,475.82	8.61%	1,229,180.00	8.33%	-
光大证券股份有限公司	1	4,548,677,191.09	25.89%	3,866,355.62	26.20%	-
东莞证券有限责任公司	1	1,116,427,964.26	6.35%	948,961.87	6.43%	-
民生证券股份有限公司	1	719,604,861.36	4.10%	611,660.96	4.15%	-

注：1、本报告期租用证券公司交易单元的变更情况：

本期新增 2 家证券公司的 2 个交易单元：东莞证券有限责任公司（1 个交易单元）；民生证券股份有

限公司(1 个交易单元)。

## 2、专用交易单元的选择标准和程序

基金管理人选择使用基金专用交易单元的证券经营机构的选择标准为：

- (1) 实力雄厚, 信誉良好, 注册资本不少于 3 亿元人民币。
- (2) 财务状况良好, 各项财务指标显示公司经营状况稳定。
- (3) 经营行为规范, 最近两年未发生重大违规行为而受到中国证监会处罚。
- (4) 内部管理规范、严格, 具备健全的内控制度, 并能满足基金运作高度保密的要求。
- (5) 具备基金运作所需的高效、安全的通讯条件, 交易设施符合代理本基金进行证券交易的需  
要, 并能为本基金提供全面的信息服务。

(6) 研究实力较强, 有固定的研究机构和专门的研究人员, 能及时为本基金提供高质量的咨询服务。

基金管理人根据以上标准进行评估后确定证券经营机构的选择, 与被选择的券商签订《专用证券交易单元租用协议》。

### 11.7.2 基金租用证券公司交易单元进行其他证券投资的情况

金额单位: 人民币元

券商名称	债券交易		债券回购交易	
	成交金额	占当期债券成交总额的比例	成交金额	占当期债券回购成交总额的比例
中银国际证券有限责任公司	-	-	-	-
华泰联合证券有限责任公司	47,815,471.10	68.57%	-	-
长江证券股份有限公司	-	-	-	-
中国建银投资证券有限责任公司	-	-	-	-
平安证券有限责任公司	-	-	1,150,000,000.00	100.00%
江海证券有限公司	-	-	-	-
安信证券股份有限公司	-	-	-	-
兴业证券股份有限公司	-	-	-	-
光大证券股份有限公司	6,177,473.50	8.86%	-	-
东莞证券有限责任公司	-	-	-	-
民生证券股份有限公司	15,740,198.30	22.57%	-	-

注：本基金租用的证券公司交易单元本期无权证交易。

投资者对本报告书如有疑问, 可致电本基金管理人全国统一客户服务电话: 400-888-8998 或客户服务中心电话: 0755-83026888, 亦可登陆基金管理人网站 [www.lionfund.com.cn](http://www.lionfund.com.cn) 查阅详情。

诺安基金管理有限公司  
 2011 年 3 月 29 日