
华宝兴业宝康灵活配置证券投资基金
2010 年年度报告（摘要）

2010 年 12 月 31 日

基金管理人：华宝兴业基金管理有限公司

基金托管人：中国建设银行股份有限公司

报告送出日期：二〇一一年三月二十六日

§ 1 重要提示

1.1 重要提示

基金管理人的董事会、董事保证本报告所载资料不存在虚假记载、误导性陈述或重大遗漏，并对其内容的真实性、准确性和完整性承担个别及连带的法律责任。本年度报告已经三分之二以上独立董事签字同意，并由董事长签发。

基金托管人中国建设银行股份有限公司根据本基金合同规定，于 2011 年 3 月 21 日复核了本报告中的财务指标、净值表现、利润分配情况、财务会计报告、投资组合报告等内容，保证复核内容不存在虚假记载、误导性陈述或者重大遗漏。

基金管理人承诺以诚实信用、勤勉尽责的原则管理和运用基金资产，但不保证基金一定盈利。

基金的过往业绩并不代表其未来表现。投资有风险，投资者在作出投资决策前应仔细阅读本基金的招募说明书及其更新。

本年度报告摘要摘自年度报告正文，投资者欲了解详细内容，应阅读年度报告正文。

本报告财务资料已经审计。

本报告期自 2010 年 1 月 1 日起至 2010 年 12 月 31 日止。

§ 2 基金简介

2.1 基金基本情况

| | |
|------------|--------------------------------------|
| 基金简称 | 华宝兴业宝康配置混合 |
| 基金主代码 | 240002 |
| 交易代码 | 240002 |
| 系列基金名称 | 华宝兴业宝康系列 |
| 系列其他子基金名称 | 华宝兴业宝康消费品混合(240001)、华宝兴业宝康债券(240003) |
| 基金运作方式 | 契约型开放式 |
| 基金合同生效日 | 2003年7月15日 |
| 基金管理人 | 华宝兴业基金管理有限公司 |
| 基金托管人 | 中国建设银行股份有限公司 |
| 报告期末基金份额总额 | 819,754,516.71份 |
| 基金合同存续期 | 不定期 |

2.2 基金产品说明

| | |
|--------|--|
| 投资目标 | 规避系统风险，降低投资组合波动性，提高投资组合的长期报酬。 |
| 投资策略 | 本基金采用资产灵活配置策略，以债券投资为基础，并把握股市重大投资机会，获取超额回报，同时执行严格的投资制度和风险控制制度。 |
| 业绩比较基准 | 65%中信标普全债指数+35%上证 180 指数和深证 100 指数的复合指数。 $\text{复合指数} = (\text{上证 180 流通市值} / \text{成分指数总流通市值}) \times \text{上证 180 指数} + (\text{深证 100 流通市值} / \text{成分指数总流通市值}) \times \text{深证 100 指数}$ $\text{成分指数总流通市值} = \text{上证 180 流通市值} + \text{深证 100 流通市值}$ |

2.3 基金管理人和基金托管人

| 项目 | | 基金管理人 | 基金托管人 |
|-------------|------|---------------------------|-------------------|
| 名称 | | 华宝兴业基金管理有限公司 | 中国建设银行股份有限公司 |
| 信息披露 负责人 | 姓名 | 刘月华 | 尹东 |
| | 联系电话 | 021-38505888 | 010-67595003 |
| | 电子邮箱 | xxpl@fsfund.com | yindong.zh@ccb.cn |
| 客户服务电话 | | 400-700-5588、021-38924558 | 010—67595096 |
| 传真 | | 021-38505777 | 010-66275853 |

2.4 信息披露方式

| | |
|---------------------|---------------------------------|
| 登载基金年度报告正文的管理人互联网网址 | www.fsfund.com |
| 基金年度报告备置地点 | 本基金年报置备地点包括基金管理人办公场所和基金托管人办公场所。 |

§3 主要财务指标、基金净值表现及利润分配情况

3.1 主要会计数据和财务指标

金额单位：人民币元

| 3.1.1 期间数据和指标 | 2010 年 | 2009 年 | 2008 年 |
|---------------|------------------|------------------|-------------------|
| 本期已实现收益 | -20,747,739.53 | 347,027,396.08 | -587,568,191.11 |
| 本期利润 | -114,288,961.95 | 958,561,903.28 | -1,544,769,402.76 |
| 加权平均基金份额本期利润 | -0.1152 | 0.6282 | -0.8643 |
| 本期基金份额净值增长率 | -7.13% | 60.45% | -44.78% |
| 3.1.2 期末数据和指标 | 2010 年末 | 2009 年末 | 2008 年末 |
| 期末可供分配基金份额利润 | 0.4351 | 0.5964 | 0.0345 |
| 期末基金资产净值 | 1,176,462,596.87 | 1,827,356,817.47 | 1,660,076,806.73 |
| 期末基金份额净值 | 1.4351 | 1.5964 | 1.0345 |

注：1、所述基金业绩指标不包括持有人认购或交易基金的各项费用，计入费用后实际收益水平要低于所列数字。

2、本期已实现收益指基金本期利息收入、投资收益、其他收入（不含公允价值变动收益）扣除相关费用后的余额，本期利润为本期已实现收益加上本期公允价值变动收益。

3、期末可供分配利润采用资产负债表中未分配利润与未分配利润中已实现部分的孰低数。

4、净值相关数据计算中涉及天数的，包括所有交易日以及季末最后一自然日（如非交易日）。

3.2 基金净值表现

3.2.1 基金份额净值增长率及其与同期业绩比较基准收益率的比较

| 阶段 | 份额净值增长率① | 份额净值增长率标准差② | 业绩比较基准收益率③ | 业绩比较基准收益率标准差④ | ①—③ | ②—④ |
|-------|----------|-------------|------------|---------------|--------|-------|
| 过去三个月 | 4.45% | 1.18% | 1.22% | 0.64% | 3.23% | 0.54% |
| 过去六个月 | 17.19% | 1.02% | 6.30% | 0.55% | 10.89% | 0.47% |
| 过去一年 | -7.13% | 1.10% | -3.22% | 0.56% | -3.91% | 0.54% |

| | | | | | | |
|----------|---------|-------|--------|-------|---------|-------|
| 过去三年 | -17.73% | 1.52% | -6.70% | 0.82% | -11.03% | 0.70% |
| 过去五年 | 252.66% | 1.43% | 77.38% | 0.77% | 175.28% | 0.66% |
| 自基金成立起至今 | 316.07% | 1.26% | 70.82% | 0.68% | 245.25% | 0.58% |

注：1、本基金业绩比较基准为：65% 中信标普全债指数+35% 上证 180 指数和深圳 100 指数的复合指数。

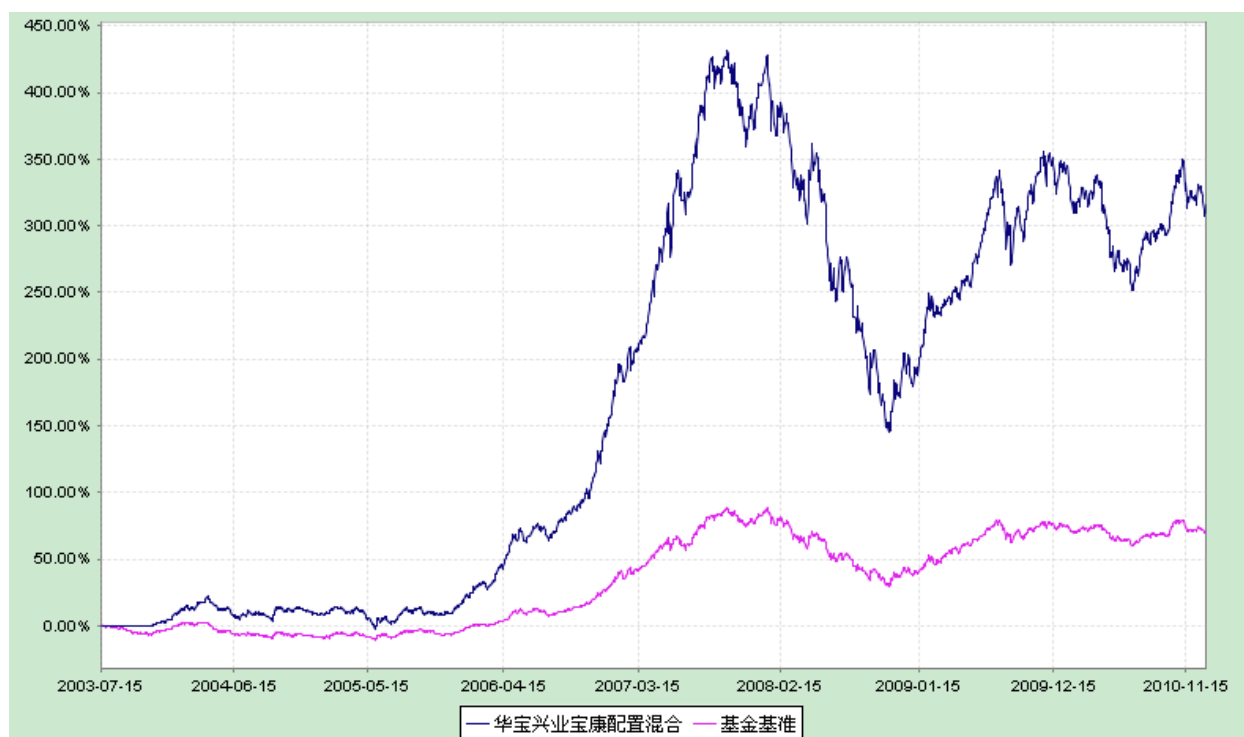
2、净值以及比较基准相关数据计算中涉及天数的，包括所有交易日以及季末最后一自然日（如非交易日）。

3.2.2 自基金合同生效以来基金份额累计净值增长率变动及其与同期业绩比较基准收益率变动的比较

华宝兴业宝康灵活配置证券投资基金

份额累计净值增长率与业绩比较基准收益率历史走势对比图

（2003 年 7 月 15 日至 2010 年 12 月 31 日）

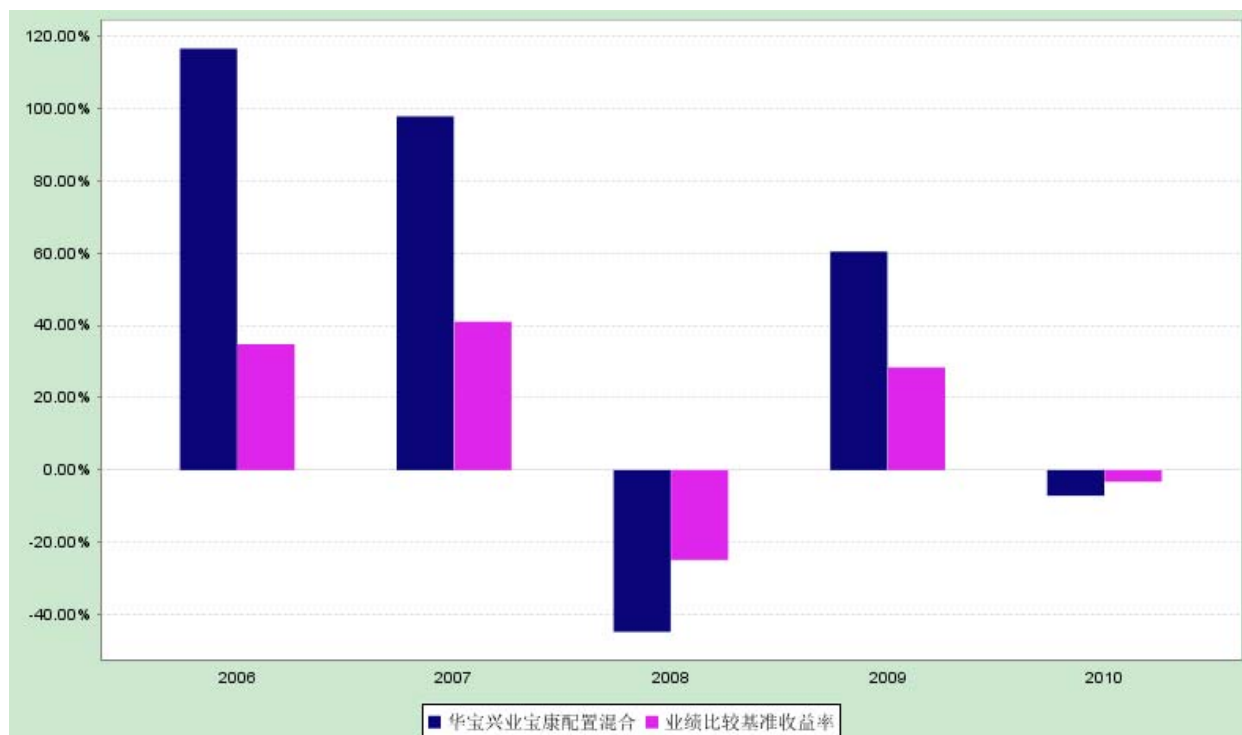


注：按照基金合同的约定，自基金成立日期的 6 个月内达到规定的资产配置，截至 2004 年 1 月 15 日，本基金已达到合同规定的资产配置比例。

3.2.3 过去五年基金每年净值增长率及其与同期业绩比较基准收益率的比较

华宝兴业宝康灵活配置证券投资基金

基金净值增长率与业绩比较基准历史收益率的对比图



3.3 过去三年基金的利润分配情况

金额单位：人民币元

| 年度 | 每10份基金份额分红数 | 现金形式发放总额 | 再投资形式发放总额 | 年度利润分配合计 | 备注 |
|------|-------------|----------------|----------------|----------------|----|
| 2010 | 0.500 | 30,801,739.00 | 26,120,050.80 | 56,921,789.80 | - |
| 2009 | 0.500 | 42,681,846.75 | 52,932,911.89 | 95,614,758.64 | - |
| 2008 | 0.500 | 47,776,938.79 | 41,917,447.08 | 89,694,385.87 | - |
| 合计 | 1.500 | 121,260,524.54 | 120,970,409.77 | 242,230,934.31 | - |

注：2010年1月15日，本基金以截至2009年12月31日已实现的可分配收益向本基金份额持有人按每10份基金份额派发红利0.50元。

§ 4 管理人报告

4.1 基金管理人及基金经理情况

4.1.1 基金管理人及其管理基金的经验

基金管理人是在2003年3月7日正式成立的合资基金管理公司，截至本报告期末（2010年12月31日），所管理的开放式证券投资基金包括宝康系列基金、多策略基金、现金宝货币市场基金、动力组合基金、收益增长基金、先进成长基金、行业精选基金、海外中国成长基金、大盘精选基金、增强收益

基金、中证 100 基金、上证 180ETF、上证 180ETF 联接基金以及新兴产业基金，所管理的开放式证券投资基金资产净值合计 49,349,759,796.83 元。

4.1.2 基金经理（或基金经理小组）及基金经理助理的简介

| 姓名 | 职务 | 任本基金的基金经理（助理）期限 | | 证券从业年限 | 说明 |
|-----|---|-----------------|------|--------|--|
| | | 任职日期 | 离任日期 | | |
| 牟旭东 | 国内投资部总经理、本基金基金经理、华宝兴业多策略股票基金经理、华宝兴业增强收益债券基金经理 | 2010-01-22 | - | 13 年 | 硕士。1997 年 9 月至 2003 年 1 月在南方证券有限公司从事证券研究工作，2003 年 1 月加入本公司，任高级分析师，2004 年 9 月起任研究部副总经理，2007 年 9 月起任研究部总经理，2007 年 10 月至今任华宝兴业多策略增长开放式证券投资基金基金经理，2009 年 2 月至今兼任华宝兴业增强收益债券型证券投资基金基金经理，2010 年 1 月至今兼任华宝兴业宝康灵活配置证券投资基金基金经理，2010 年 7 月起任国内投资部总经理。 |
| 郭鹏飞 | 本基金基金经理，华宝兴业新兴产业股票基金经理 | 2010-06-26 | - | 6 年 | 博士，拥有 CFA 资格。2004 年 2 月加入华宝兴业基金管理有限公司任研究部行业分析师，2007 年 9 月任公司研究部副总经理，2009 年 3 月至 2010 年 6 月任公司研究部总经理，2010 年 6 月至今任华宝兴业宝康灵活配置证券投资基金基金经理，2010 年 12 月兼任华宝兴业新兴产业股票型证券投资基金基金经理。 |
| 蔡目荣 | 本基金基金经理助理、华宝兴业新兴产业股票基金经理助理 | 2010-10-11 | - | 7 年 | 硕士。曾在金信研究、国金证券股份有限公司从事研究工作，2008 年 6 月进入华宝兴业基金管理有限公司，先后担任高级分析师、研究部总经理助理。2010 年 10 月至今担任华宝兴业宝康配置混合基金经理助理，2010 年 12 月至今兼任华宝兴业新兴产业股票基金经理助理。 |

| | | | | | |
|-----|-----------------------|------------|------------|-----|---|
| 胡戈游 | 本基金基金经理、华宝兴业多策略股票基金经理 | 2009-05-27 | 2010-06-26 | 6 年 | 硕士，拥有 CFA 资格。2005 年 2 月加入华宝兴业基金管理有限公司，曾任金融工程部数量分析师、华宝兴业宝康灵活配置证券投资基金基金经理助理的职务，2009 年 5 月至 2010 年 6 月任华宝兴业宝康灵活配置证券投资基金基金经理、2010 年 1 月至今任华宝兴业多策略增长开放式证券投资基金基金经理。 |
|-----|-----------------------|------------|------------|-----|---|

注：1、任职日期以及离任日期均以基金公告为准。

2、证券从业含义遵从行业协会《证券业从业人员资格管理办法》的相关规定。

4.2 管理人对报告期内本基金运作合规守信情况的说明

本报告期内，本基金管理人遵守《中华人民共和国证券法》、《中华人民共和国证券投资基金法》及其各项实施细则、《华宝兴业宝康系列开放式证券投资基金基金合同》和其他相关法律法规的规定、监管部门的相关规定，依照诚实信用、勤勉尽责的原则管理和运用基金资产，在控制投资风险的基础上，为基金份额持有人谋取最大利益，没有损害基金份额持有人利益的行为。

由于股、债市的系统性风险和申购赎回引起的基金资产规模变化，宝康灵活配置证券投资基金在短期内出现过债券投资比例及政府债券投资比例不足 20%、投资总比例略低于 80%的情况。发生此类情况后，该基金均在合理期限内得到了调整，没有给投资人带来额外风险或损失。

4.3 管理人对报告期内公平交易情况的专项说明

4.3.1 公平交易制度的执行情况

本报告期内，基金管理人通过交易决策与交易执行相分离、交易部相对投资部门独立、每日交易日结报告等机制，确保所管理的各基金在交易中被公平对待。

本报告期内，基金管理人严格实施公平交易制度；加强了对所管理的不同投资组合向交易价差的分析；分析结果没有发现交易价差异常。

4.3.2 本投资组合与其他投资风格相似的投资组合之间的业绩比较

本报告期内，基金管理人管理的其他基金没有与本基金的投资风格相似的投资组合。

4.3.3 异常交易行为的专项说明

本报告期内，本基金没有发现异常交易行为。

4.4 管理人对报告期内基金的投资策略和业绩表现的说明

4.4.1 报告期内基金投资策略和运作分析

2010 年 A 股市场经历了幅度较大的震荡，上半年是经济过热、政府调控、股市下跌的过程，下半年流动性的大幅波动导致市场出现短期大幅震荡。在 2009 年的经济复苏和股市大涨后，2010 年初中国开始出现明显的经济过热和通胀的迹象，央行开始逐步退出宽松货币政策，同时政府大力推进经济结构调整等宏观调控措施，特别是 4 月中旬的房地产调控政策严厉程度远超市场预期，引发了市场对中国经济增长前景的严重担忧，以传统周期性行业为主的大盘蓝筹股经历了长达半年持续的大幅度的下跌，直到 10 月初，发达国家二次量化宽松以及国内通胀预期带来的资金流入，导致充裕流动性推动 A 股出现短期大幅上涨，然而好景不长，高通胀引发了央行持续的货币紧缩政策，股市又再度下跌。2010 年全年，沪深 300 指数下跌 12.51%。然而，在权重股蓝筹股大幅下跌的同时，以中小板为代表的中小盘成长股却出现了不断上涨走势，全年中小板指数上涨 21.26%，这固然在很大程度上反映了中国经济结构调整带来的传统产业成长性下降、消费和新兴产业成长性提升的前景，但远高于历史的估值水平也使得中小盘股蕴含着较大投资风险。

上半年，本基金的投资操作出现了较大失误，年初对经济形势和股市前景过于乐观，4 月中旬房地产新政出台后未能及时减仓，导致在二季度的下跌中净值损失很大。同时，根据基金合同规定，本基金以成份股为主要投资对象，因此未能分享中小盘股泡沫带来的较好回报。二季度末，我们判断市场已出现超跌，尤其是大盘蓝筹股价值已明显低估，因此在下半年保持了乐观态度和较高仓位，从而在上涨行情中受益较大。

4.4.2 报告期内基金的业绩表现

截止 2010 年 12 月 31 日，本基金单位净值为 1.4351 元，全年基金净值增长率为-7.13%，基金比较基准收益率为-3.22%，基金表现落后于基准。

4.5 管理人对宏观经济、证券市场及行业走势的简要展望

展望 2011 年，高通胀将是中国面临的首要问题。如果上半年能够成功使通胀水平出现平稳回落，则下半年经济将明显上行，企业盈利有望超预期，同时紧缩政策将会逐步放松，从而股市可能出现明显上涨；但是，如果通胀继续高企甚至失控，政府将被迫采取极端紧缩措施来控制通胀，这必然带来经济显著下滑和企业盈利恶化，股市也将面临大幅下跌。综合各种因素考虑，我们对 2011 年 A 股走势保持相对乐观的态度：一方面，我们认为通胀能够控制在合理水平，因为中国经济本质上仍是供给过剩经济，长期的投资高增长导致各个行业的供给都相对充分，不会出现全面的商品紧缺和价格上

涨，作为本轮通胀主要根源的劳动力价格上涨也是一个缓慢的长期过程，而且持续数月的紧缩政策已经开始见效，多项经济领先指标出现回落，预示着通胀压力的下降；另一方面，2010 年 A 股传统行业的大幅度下跌已经比较充分地反映了中国经济增速下降及结构调整的悲观预期，估值水平处于历史低位，即使经济不好也不会再有很大下跌空间，而一旦通胀回落且经济超预期，就可能存在较大的上涨空间。因此，我们计划在上半年采取积极的投资策略，以逢低加仓和保持高仓位为主要策略，争取把握通胀回落和预期提升带来的上涨行情，同时密切关注通胀走势，提前防范通胀持续上升带来的风险。

感谢基金持有人一直以来对我们的支持，在以后的投资中，我们将继续总结经验教训，勤勉尽责，努力为持有人创造好的回报。

4.6 管理人对报告期内基金估值程序等事项的说明

基金管理人在报告期内对旗下基金估值中，各部门参与如下：

（一）基金会计：根据《基金会计核算业务指引》对基金日常交易进行记账核算，并对基金投资品种进行估值。

（二）金融工程部：对特殊品种或由于特殊原因导致投资品种不存在活跃市场的情况下，为估值提供相关模型。

（三）估值委员会：定期评价现行估值政策和程序，在发生了影响估值政策和程序的有效性及其适用性的情况后及时修订估值方法。基金在采用新投资策略或投资新品种时，评价现有估值政策和程序的适用性。

（四）必要时基金经理参与估值政策制定、估值模型及估值方法的确定工作。

4.7 管理人对报告期内基金利润分配情况的说明

本基金本报告期亏损，未有应分未分的利润。

§ 5 托管人报告

5.1 报告期内本基金托管人遵规守信情况声明

本报告期，中国建设银行股份有限公司在本基金的托管过程中，严格遵守了《证券投资基金法》、基金合同、托管协议和其他有关规定，不存在损害基金份额持有人利益的行为，完全尽职尽责地履行了基金托管人应尽的义务。

5.2 托管人对报告期内本基金投资运作遵规守信、净值计算、利润分配等情况的说明

本报告期，本托管人按照国家有关规定、基金合同、托管协议和其他有关规定，对本基金的基金资产净值计算、基金费用开支等方面进行了认真的复核，对本基金的投资运作方面进行了监督，发现个别监督指标不符合基金合同约定并及时通知了基金管理人，基金管理人在合理期限内进行了调整，对基金份额持有人利益未造成损害。

报告期内，本基金实施利润分配的金额为 56,921,789.80 元。

5.3 托管人对本年度报告中财务信息等内容的真实、准确和完整发表意见

本托管人复核审查了本报告中的财务指标、净值表现、利润分配情况、财务会计报告、投资组合报告等内容，保证复核内容不存在虚假记载、误导性陈述或者重大遗漏。

§ 6 审计报告

普华永道中天会计师事务所为本基金出具了无保留意见的审计报告，投资者可通过年度报告正文查看审计报告全文。

§ 7 年度财务报表

7.1 资产负债表

会计主体：华宝兴业宝康灵活配置证券投资基金

报告截止日：2010 年 12 月 31 日

单位：人民币元

| 资 产 | | 本期末 2010年12月31日 | 上年度末 2009年12月31日 |
|-------------|--|--------------------|---------------------|
| 资 产： | | | |
| 银行存款 | | 38,624,899.64 | 149,180,337.49 |
| 结算备付金 | | 1,456,582.31 | 3,917,699.70 |
| 存出保证金 | | 1,207,722.48 | 1,564,563.44 |
| 交易性金融资产 | | 1,137,901,885.91 | 1,675,122,976.05 |
| 其中：股票投资 | | 831,773,156.79 | 1,277,114,976.05 |
| 基金投资 | | - | - |
| 债券投资 | | 306,128,729.12 | 398,008,000.00 |

| | | | |
|-----------------|--|--------------------|--------------------|
| 资产支持证券投资 | | - | - |
| 衍生金融资产 | | - | - |
| 买入返售金融资产 | | - | - |
| 应收证券清算款 | | - | - |
| 应收利息 | | 6,987,315.91 | 6,588,937.73 |
| 应收股利 | | - | - |
| 应收申购款 | | 94,956.82 | 246,798.52 |
| 递延所得税资产 | | - | - |
| 其他资产 | | - | - |
| 资产总计 | | 1,186,273,363.07 | 1,836,621,312.93 |
| 负债和所有者权益 | | 本期末 | 上年度末 |
| | | 2010年12月31日 | 2009年12月31日 |
| 负 债： | | | |
| 短期借款 | | - | - |
| 交易性金融负债 | | - | - |
| 衍生金融负债 | | - | - |
| 卖出回购金融资产款 | | - | - |
| 应付证券清算款 | | 2,784,002.83 | - |
| 应付赎回款 | | 632,427.48 | 2,628,447.99 |
| 应付管理人报酬 | | 1,323,523.07 | 2,009,053.28 |
| 应付托管费 | | 254,523.68 | 386,356.39 |
| 应付销售服务费 | | - | - |
| 应付交易费用 | | 4,069,987.04 | 3,596,297.90 |
| 应交税费 | | 38,260.00 | 38,260.00 |
| 应付利息 | | - | - |
| 应付利润 | | - | - |
| 递延所得税负债 | | - | - |
| 其他负债 | | 708,042.10 | 606,079.90 |
| 负债合计 | | 9,810,766.20 | 9,264,495.46 |
| 所有者权益： | | | |
| 实收基金 | | 819,754,516.71 | 1,144,707,920.65 |
| 未分配利润 | | 356,708,080.16 | 682,648,896.82 |
| 所有者权益合计 | | 1,176,462,596.87 | 1,827,356,817.47 |
| 负债和所有者权益总计 | | 1,186,273,363.07 | 1,836,621,312.93 |

注：报告截止日 2010 年 12 月 31 日，基金份额净值 1.4351 元，基金份额总额 819,754,516.71 份。

7.2 利润表

会计主体：华宝兴业宝康灵活配置证券投资基金

本报告期：2010 年 1 月 1 日至 2010 年 12 月 31 日

单位：人民币元

| 项目 | 本期 2010年1月1日至2010年12 月31日 | 上年度可比期间 2009年1月1日至2009年12 月31日 |
|----------------------------|---------------------------------|--------------------------------------|
| 一、收入 | -85,709,333.02 | 1,008,838,573.58 |
| 1. 利息收入 | 13,443,762.52 | 22,620,228.42 |
| 其中：存款利息收入 | 953,217.46 | 1,669,362.26 |
| 债券利息收入 | 12,490,545.06 | 20,950,866.16 |
| 资产支持证券利息收入 | - | - |
| 买入返售金融资产收入 | - | - |
| 其他利息收入 | - | - |
| 2. 投资收益（损失以“-”填列） | -6,924,471.50 | 371,956,614.73 |
| 其中：股票投资收益 | -12,855,989.17 | 363,958,084.46 |
| 基金投资收益 | - | - |
| 债券投资收益 | -5,942,183.66 | -5,284,394.36 |
| 资产支持证券投资收益 | - | - |
| 衍生工具收益 | - | - |
| 股利收益 | 11,873,701.33 | 13,282,924.63 |
| 3. 公允价值变动收益（损失以“-”号填列） | -93,541,222.42 | 611,534,507.20 |
| 4. 汇兑收益（损失以“-”号填列） | - | - |
| 5. 其他收入（损失以“-”号填列） | 1,312,598.38 | 2,727,223.23 |
| 减：二、费用 | 28,579,628.93 | 50,276,670.30 |
| 1. 管理人报酬 | 18,150,711.78 | 26,918,234.06 |
| 2. 托管费 | 3,490,521.53 | 5,176,583.39 |
| 3. 销售服务费 | - | - |
| 4. 交易费用 | 6,618,760.75 | 17,629,789.73 |
| 5. 利息支出 | 82,609.88 | 305,078.86 |
| 其中：卖出回购金融资产支出 | 82,609.88 | 305,078.86 |
| 6. 其他费用 | 237,024.99 | 246,984.26 |
| 三、利润总额（亏损总额以“-”号填列） | -114,288,961.95 | 958,561,903.28 |
| 减：所得税费用 | - | - |
| 四、净利润（净亏损以“-”号填列） | -114,288,961.95 | 958,561,903.28 |

7.3 所有者权益（基金净值）变动表

会计主体：华宝兴业宝康灵活配置证券投资基金

本报告期：2010 年 1 月 1 日至 2010 年 12 月 31 日

单位：人民币元

| 项目 | 本期 2010年1月1日至2010年12月31日 | | |
|--|----------------------------------|-----------------|-------------------|
| | 实收基金 | 未分配利润 | 所有者权益合计 |
| 一、期初所有者权益（基金净值） | 1,144,707,920.65 | 682,648,896.82 | 1,827,356,817.47 |
| 二、本期经营活动产生的基金净值变动数（本期利润） | - | -114,288,961.95 | -114,288,961.95 |
| 三、本期基金份额交易产生的基金净值变动数（净值减少以“-”号填列） | -324,953,403.94 | -154,730,064.91 | -479,683,468.85 |
| 其中：1. 基金申购款 | 231,264,895.17 | 98,544,711.18 | 329,809,606.35 |
| 2. 基金赎回款 | -556,218,299.11 | -253,274,776.09 | -809,493,075.20 |
| 四、本期向基金份额持有人分配利润产生的基金净值变动（净值减少以“-”号填列） | - | -56,921,789.80 | -56,921,789.80 |
| 五、期末所有者权益（基金净值） | 819,754,516.71 | 356,708,080.16 | 1,176,462,596.87 |
| 项目 | 上年度可比期间 2009年1月1日至2009年12月31日 | | |
| | 实收基金 | 未分配利润 | 所有者权益合计 |
| 一、期初所有者权益（基金净值） | 1,604,730,615.03 | 55,346,191.70 | 1,660,076,806.73 |
| 二、本期经营活动产生的基金净值变动数（本期利润） | - | 958,561,903.28 | 958,561,903.28 |
| 三、本期基金份额交易产生的基金净值变动数（净值减少以“-”号填列） | -460,022,694.38 | -235,644,439.52 | -695,667,133.90 |
| 其中：1. 基金申购款 | 690,300,561.50 | 141,499,780.61 | 831,800,342.11 |
| 2. 基金赎回款 | -1,150,323,255.88 | -377,144,220.13 | -1,527,467,476.01 |
| 四、本期向基金份额持有人分配利润产生的基金净值变动（净值减少以“-”号填列） | - | -95,614,758.64 | -95,614,758.64 |
| 五、期末所有者权益（基金净值） | 1,144,707,920.65 | 682,648,896.82 | 1,827,356,817.47 |

报表附注为财务报表的组成部分

本报告 7.1 至 7.4，财务报表由下列负责人签署：

基金管理公司负责人：裴长江，主管会计工作负责人：黄小慧，会计机构负责人：张幸骏

7.4 报表附注

7.4.1 基金基本情况

华宝兴业宝康系列开放式证券投资基金(以下简称“本系列基金”)经中国证券监督管理委员会(以下简称“中国证监会”)证监基金字 2003 第 62 号《关于同意华宝兴业宝康系列证券投资基金设立的批复》核准，由华宝兴业基金管理有限公司依照《证券投资基金管理暂行办法》及其实施细则、《开放式证券投资基金试点办法》等有关规定和《华宝兴业宝康系列开放式证券投资基金基金契约》(后更名

为《华宝兴业宝康系列开放式证券投资基金基金合同》)发起，并于 2003 年 7 月 15 日募集成立。本系列基金为契约型开放式，存续期限不定，目前下设三个子基金，分别为宝康灵活配置证券投资基金(以下简称“本基金”)、宝康消费品证券投资基金和宝康债券投资基金。本系列基金首次设立募集不包括认购资金利息共募集人民币 3,893,701,931.41 元，其中包括本基金人民币 1,066,581,834.53 元、宝康消费品证券投资基金人民币 1,540,046,055.09 元和宝康债券投资基金人民币 1,287,074,041.79 元，业经普华永道中天会计师事务所有限公司普华永道验字(2003)第 96 号验资报告予以验证。本基金的基金管理人为华宝兴业基金管理有限公司，基金托管人为中国建设银行股份有限公司。

根据《中华人民共和国证券投资基金法》和《华宝兴业宝康系列开放式证券投资基金基金合同》的有关规定，本基金的投资范围为国内依法公开发行、上市的股票、债券及中国证监会批准的允许基金投资的其他金融工具。债券投资方面，主要投资交易所和银行间债券市场上的各类债券，包括国债、金融债、企业债、可转债等；股票投资方面，主要投资对象为上证 180 指数、深圳 100 指数的成分股。在正常的市场情况下，本基金组合投资的基本范围为：债券 20%-90%；股票 5%-75%；现金 5% 以上。本基金的业绩比较基准为：65% X 中信标普全债指数(原名为“中信全债指数”)+35% X 上证 180 指数和深圳 100 指数的复合指数。

本财务报表由本基金的基金管理人华宝兴业基金管理有限公司于 2011 年 3 月 18 日批准报出。

7.4.2 会计报表的编制基础

本基金的财务报表按照财政部于 2006 年 2 月 15 日颁布的《企业会计准则—基本准则》和 38 项具体会计准则、其后颁布的企业会计准则应用指南、企业会计准则解释以及其他相关规定(以下合称“企业会计准则”)、中国证监会公告[2010]5 号《证券投资基金信息披露 XBRL 模板第 3 号<年度报告和半年度报告>》、中国证券业协会于 2007 年 5 月 15 日颁布的《证券投资基金会计核算业务指引》、《华宝兴业宝康系列开放式证券投资基金基金合同》和在财务报表附注 7.4.4 所列示的中国证监会发布的有关规定及允许的基金行业实务操作编制。

7.4.3 遵循企业会计准则及其他有关规定的声明

本基金 2010 年度财务报表符合企业会计准则的要求，真实、完整地反映了本基金 2010 年 12 月 31 日的财务状况以及 2010 年度的经营成果和基金净值变动情况等有关信息。

7.4.4 本报告期所采用的会计政策、会计估计与最近一期年度报告相一致的说明

本基金本报告期所采用的会计政策、会计估计与最近一期年度报告相一致。

7.4.5 会计差错更正的说明

本基金本报告期无重大会计差错。

7.4.6 税项

根据财政部、国家税务总局财税[2002]128号《关于开放式证券投资基金有关税收问题的通知》财税[2004]78号《关于证券投资基金税收政策的通知》、财税[2005]102号《关于股息红利个人所得税有关政策的通知》、财税[2005]107号《关于股息红利有关个人所得税政策的补充通知》、财税[2008]1号《关于企业所得税若干优惠政策的通知》及其他相关财税法规和实务操作，主要税项列示如下：

- (1) 以发行基金方式募集资金不属于营业税征收范围，不征收营业税。
- (2) 基金买卖股票、债券的差价收入暂免征营业税和企业所得税。
- (3) 对基金取得的企业债券利息收入，由发行债券的企业在向基金派发利息时代扣代缴 20% 的个人所得税，暂不征收企业所得税。对基金取得的股票的股息、红利收入，由上市公司在向基金派发股息、红利时暂减按 50% 计入个人应纳税所得额，依照现行税法规定即 20% 代扣代缴个人所得税，暂不征收企业所得税。
- (4) 基金卖出股票按 0.1% 的税率缴纳股票交易印花税，买入股票不征收股票交易印花税。

7.4.7 关联方关系

| 关联方名称 | 与本基金的关系 |
|--|---------------------|
| 华宝兴业基金管理有限公司(“华宝兴业”) | 基金管理人、注册登记机构、基金销售机构 |
| 中国建设银行股份有限公司(“中国建设银行”) | 基金托管人、基金代销机构 |
| 华宝信托有限责任公司(“华宝信托”) | 基金管理人的股东 |
| 法国兴业资产管理有限公司(Société Générale Asset Management SA) | 基金管理人的原股东 |
| 领先资产管理有限公司(Lyxor Asset Management S.A.) | 基金管理人的股东 |
| 上海宝钢集团公司(“宝钢集团”) | 基金管理人的最终控制方 |

注：1. 根据本基金管理人 2010 年 12 月 17 日发布的公告，经中国证监会证监许可[2010]485 号文核准，本基金管理人原股东法国兴业资产管理有限公司将其持有的本公司 49% 股权全部转让给领先资产管理有限公司(Lyxor Asset Management S.A.)。此次变更后本基金管理人的股东及持股比例为：华宝信托有限责任公司 51%，领先资产管理有限公司(Lyxor Asset Management S.A.)49%。

2. 下述关联交易均在正常业务范围内按一般商业条款订立。

7.4.8 本报告期及上年度可比期间的关联方交易

7.4.8.1 通过关联方交易单元进行的交易

本基金本报告期内及上年度均未通过关联方交易单元进行交易。

7.4.8.2 关联方报酬

7.4.8.2.1 基金管理费

单位：人民币元

| 项目 | 本期 2010年1月1日至2010年12月31 日 | 上年度可比期间 2009年1月1日至2009年12月31 日 |
|-----------------|---------------------------------|--------------------------------------|
| 当期发生的基金应支付的管理费 | 18,150,711.78 | 26,918,234.06 |
| 其中：支付销售机构的客户维护费 | 261,187.36 | 241,577.07 |

注：支付基金管理人华宝兴业的基金管理人报酬按前一日基金资产净值 1.3% 的年费率计提，逐日累计至每月月底，按月支付。其计算公式为：

$$\text{日管理人报酬} = \text{前一日基金资产净值} \times 1.3\% / \text{当年天数}。$$

7.4.8.2.2 基金托管费

单位：人民币元

| 项目 | 本期 2010年1月1日至2010年12月31 日 | 上年度可比期间 2009年1月1日至2009年12月31 日 |
|----------------|---------------------------------|--------------------------------------|
| 当期发生的基金应支付的托管费 | 3,490,521.53 | 5,176,583.39 |

注：支付基金托管人中国建设银行的托管费按前一日基金资产净值 0.25% 的年费率计提，逐日累计至每月月底，按月支付。其计算公式为：日托管费 = 前一日基金资产净值 X 0.25% / 当年天数。

7.4.8.3 与关联方进行银行间同业市场的债券(含回购)交易

单位：人民币元

| 本期 2010年1月1日至2010年12月31日 | | | | | | |
|----------------------------------|--------|----------------|-------|------|----------------|-----------|
| 银行间市场交易的 各关联方名称 | 债券交易金额 | | 基金逆回购 | | 基金正回购 | |
| | 基金买入 | 基金卖出 | 交易金额 | 利息收入 | 交易金额 | 利息支出 |
| 中国建设银行 | - | 158,889,983.56 | - | - | 150,000,000.00 | 41,109.93 |
| 上年度可比期间 2009年1月1日至2009年12月31日 | | | | | | |
| 银行间市场交易的 各关联方名称 | 债券交易金额 | | 基金逆回购 | | 基金正回购 | |
| | 基金买入 | 基金卖出 | 交易金额 | 利息收入 | 交易金额 | 利息支出 |
| 中国建设银行 | - | - | - | - | 408,780,000.00 | 91,753.31 |

7.4.8.4 各关联方投资本基金的情况

7.4.8.4.1 报告期内基金管理人运用自有资金投资本基金的情况

份额单位：份

| 项目 | 本期 | 上年度可比期间 |
|-------------------|----------------------------------|----------------------------------|
| | 2010 年 1 月 1 日至 2010 年 12 月 31 日 | 2009 年 1 月 1 日至 2009 年 12 月 31 日 |
| 期初持有的基金份额 | 816,651.77 | 476,375.47 |
| 期间申购/买入总份额 | 26,756.16 | 340,276.30 |
| 期间因拆分变动份额 | - | - |
| 减：期间赎回/卖出总份额 | - | - |
| 期末持有的基金份额 | 843,407.93 | 816,651.77 |
| 期末持有的基金份额占基金总份额比例 | 0.10% | 0.07% |

注：期间申购/买入总份额为红利再投份额。

7.4.8.4.2 报告期末除基金管理人之外的其他关联方投资本基金的情况

本基金本期及上年度可比期间无除基金管理人之外的其他关联方投资本基金的情况。

7.4.8.5 由关联方保管的银行存款余额及当期产生的利息收入

单位：人民币元

| 关联方名称 | 本期 | | 上年度可比期间 | |
|--------|----------------------------------|------------|----------------------------------|--------------|
| | 2010 年 1 月 1 日至 2010 年 12 月 31 日 | | 2009 年 1 月 1 日至 2009 年 12 月 31 日 | |
| | 期末余额 | 当期利息收入 | 期末余额 | 当期利息收入 |
| 中国建设银行 | 38,624,899.64 | 927,461.40 | 149,180,337.49 | 1,602,024.39 |

注：本基金的银行存款由基金托管人中国建设银行保管，按银行同业利率计息。

7.4.8.6 本基金在承销期内参与关联方承销证券的情况

本基金本报告期与上年度均无在承销期内参与关联方承销证券的情况。

7.4.8.7 其他关联交易事项的说明

本基金本期及上年度可比期间无其他关联交易事项。

7.4.9 期末（2010 年 12 月 31 日）本基金持有的流通受限证券

7.4.9.1 因认购新发/增发证券而于期末持有的流通受限证券

金额单位：人民币元

| 7.4.9.1.1 受限证券类别：股票 | | | | | | | | | | |
|---------------------|------|-------|------|--------|------|--------|--------------|--------|--------|----|
| 证券代码 | 证券名称 | 成功认购日 | 可流通日 | 流通受限类型 | 认购价格 | 期末估值单价 | 数量 (单位：股) | 期末成本总额 | 期末估值总额 | 备注 |

| | | | | | | | | | | |
|--------|------|------------|------------|--------|-------|-------|--------|------------|------------|---|
| 300127 | 银河磁体 | 2010-09-27 | 2011-01-13 | 新股网下申购 | 18.00 | 27.90 | 30,900 | 556,200.00 | 862,110.00 | - |
| 合计 | | - | - | | - | - | - | 556,200.00 | 862,110.00 | - |

注：基金可使用以基金名义开设的股票账户，选择网上或者网下一种方式进行新股申购。其中基金作为一般法人或战略投资者认购的新股，根据基金与上市公司所签订申购协议的规定，在新股上市后的约定期限内不能自由转让；基金作为个人投资者参与网上认购获配的新股，从新股获配日至新股上市日之间不能自由转让。

7.4.9.2 期末持有的暂时停牌等流通受限股票

金额单位：人民币元

| 股票代码 | 股票名称 | 停牌日期 | 停牌原因 | 期末估值单价 | 复牌日期 | 复牌开盘单价 | 数量（股） | 期末成本总额 | 期末估值总额 | 备注 |
|--------|------|------------|--------|--------|------------|--------|---------|--------------|--------------|----|
| 600518 | 康美药业 | 2010-12-28 | 配股 | 19.71 | 2011-01-06 | 17.29 | 139,200 | 2,621,284.51 | 2,743,632.00 | - |
| 600664 | 哈药股份 | 2011-12-29 | 重大资产重组 | 22.57 | 2010-02-16 | 24.83 | 86,341 | 1,998,512.41 | 1,948,716.37 | - |
| 000652 | 泰达股份 | 2010-11-22 | 重大资产重组 | 7.78 | - | - | 99,759 | 846,784.79 | 776,125.02 | - |
| 000959 | 首钢股份 | 2010-10-29 | 重大资产重组 | 4.42 | - | - | 159,000 | 681,043.48 | 702,780.00 | - |
| 000059 | 辽通化工 | 2010-12-02 | 重大资产重组 | 11.59 | - | - | 58,424 | 659,729.34 | 677,134.16 | - |
| 合计 | | - | | - | - | - | - | 6,807,354.53 | 6,848,387.55 | - |

注：本基金截至 2010 年 12 月 31 日止持有以上因公布的重大事项可能产生重大影响而被暂时停牌的股票，该类股票将在所公布事项的重大影响消除后，经交易所批准复牌。

7.4.9.3 期末债券正回购交易中作为抵押的债券

7.4.9.3.1 银行间市场债券正回购

本基金本期末无银行间市场债券正回购中作为抵押的债券。

7.4.9.3.2 交易所市场债券正回购

本基金本期末无交易所市场债券正回购中作为抵押的债券。

7.4.10 有助于理解和分析会计报表需要说明的其他事项

(1) 公允价值

(a) 不以公允价值计量的金融工具

不以公允价值计量的金融资产和负债主要包括应收款项和其他金融负债，其账面价值与公允价值相差很小。

(b) 以公允价值计量的金融工具

根据在公允价值计量中对计量整体具有重大意义的最低层级的输入值，公允价值层级可分为：

第一层级：相同资产或负债在活跃市场上(未经调整)的报价。

第二层级：直接(比如取自价格)或间接(比如根据价格推算的)可观察到的、除第一层级中的市场报价以外的资产或负债的输入值。

第三层级：以可观察到的市场数据以外的变量为基础确定的资产或负债的输入值(不可观察输入值)。

于 2010 年 12 月 31 日，本基金持有的以公允价值计量的金融工具中属于第一层级的余额为 899,030,498.36 元，属于第二层级的余额为 238,871,387.55 元，无属于第三层级的余额(2009 年 12 月 31 日：第一层级 1,346,417,589.25 元，第二层级 328,705,386.80 元，无第三层级)。

对于持有的重大事项停牌股票，本基金将相关股票公允价值所属层级于停牌期间从第一层级转入第二层级，并于复牌后从第二层级转回第一层级(2009 年度：同)。

(2) 除公允价值外，截至资产负债表日本基金无需要说明的其他重要事项。

§ 8 投资组合报告

8.1 期末基金资产组合情况

金额单位：人民币元

| 序号 | 项目 | 金额 | 占基金总资产的比例 (%) |
|----|--------|----------------|---------------|
| 1 | 权益投资 | 831,773,156.79 | 70.12 |
| | 其中：股票 | 831,773,156.79 | 70.12 |
| 2 | 固定收益投资 | 306,128,729.12 | 25.81 |

| | | | |
|---|-------------------|------------------|--------|
| | 其中：债券 | 306,128,729.12 | 25.81 |
| | 资产支持证券 | - | - |
| 3 | 金融衍生品投资 | - | - |
| 4 | 买入返售金融资产 | - | - |
| | 其中：买断式回购的买入返售金融资产 | - | - |
| 5 | 银行存款和结算备付金合计 | 40,081,481.95 | 3.38 |
| 6 | 其他各项资产 | 8,289,995.21 | 0.70 |
| 7 | 合计 | 1,186,273,363.07 | 100.00 |

8.2 期末按行业分类的股票投资组合

金额单位：人民币元

| 代码 | 行业类别 | 公允价值 | 占基金资产净值比例（%） |
|-----|----------------|----------------|--------------|
| A | 农、林、牧、渔业 | 8,628,321.69 | 0.73 |
| B | 采掘业 | 77,327,624.90 | 6.57 |
| C | 制造业 | 392,357,922.02 | 33.35 |
| C0 | 食品、饮料 | 43,703,023.51 | 3.71 |
| C1 | 纺织、服装、皮毛 | 14,799,868.00 | 1.26 |
| C2 | 木材、家具 | - | - |
| C3 | 造纸、印刷 | 20,172,490.00 | 1.71 |
| C4 | 石油、化学、塑胶、塑料 | 58,346,628.30 | 4.96 |
| C5 | 电子 | 3,600,067.89 | 0.31 |
| C6 | 金属、非金属 | 55,114,567.86 | 4.68 |
| C7 | 机械、设备、仪表 | 169,721,499.18 | 14.43 |
| C8 | 医药、生物制品 | 24,488,600.76 | 2.08 |
| C99 | 其他制造业 | 2,411,176.52 | 0.20 |
| D | 电力、煤气及水的生产和供应业 | 19,485,905.46 | 1.66 |
| E | 建筑业 | 19,966,463.22 | 1.70 |
| F | 交通运输、仓储业 | 28,062,304.94 | 2.39 |
| G | 信息技术业 | 24,185,724.86 | 2.06 |
| H | 批发和零售贸易 | 21,937,647.50 | 1.86 |
| I | 金融、保险业 | 154,782,907.95 | 13.16 |
| J | 房地产业 | 32,514,059.98 | 2.76 |
| K | 社会服务业 | 36,995,767.48 | 3.14 |
| L | 传播与文化产业 | 1,090,502.04 | 0.09 |
| M | 综合类 | 14,438,004.75 | 1.23 |
| | 合计 | 831,773,156.79 | 70.70 |

8.3 期末按公允价值占基金资产净值比例大小排序的前十名股票投资明细

金额单位：人民币元

| 序号 | 股票代码 | 股票名称 | 数量（股） | 公允价值 | 占基金资产净值比例（%） |
|----|--------|------|-----------|---------------|--------------|
| 1 | 002367 | 康力电梯 | 983,012 | 27,907,710.68 | 2.37 |
| 2 | 300070 | 碧水源 | 180,000 | 22,500,000.00 | 1.91 |
| 3 | 601318 | 中国平安 | 390,664 | 21,939,690.24 | 1.86 |
| 4 | 002303 | 美盈森 | 463,213 | 19,417,888.96 | 1.65 |
| 5 | 600036 | 招商银行 | 1,471,263 | 18,846,879.03 | 1.60 |
| 6 | 002358 | 森源电气 | 400,000 | 17,932,000.00 | 1.52 |
| 7 | 002454 | 松芝股份 | 537,410 | 16,391,005.00 | 1.39 |
| 8 | 601328 | 交通银行 | 2,491,820 | 13,655,173.60 | 1.16 |
| 9 | 600016 | 民生银行 | 2,689,985 | 13,503,724.70 | 1.15 |
| 10 | 600703 | 三安光电 | 264,928 | 12,149,598.08 | 1.03 |

注：投资者欲了解本报告期末基金投资的所有股票明细，应阅读登载于 www.fsfund.com 的年度报告正文。

8.4 报告期内股票投资组合的重大变动

8.4.1 累计买入金额超出期初基金资产净值 2%或前 20 名的股票明细

金额单位：人民币元

| 序号 | 股票代码 | 股票名称 | 本期累计买入金额 | 占期初基金资产净值比例（%） |
|----|--------|------|---------------|----------------|
| 1 | 601398 | 工商银行 | 46,402,575.54 | 2.54 |
| 2 | 600519 | 贵州茅台 | 45,771,222.17 | 2.50 |
| 3 | 601006 | 大秦铁路 | 40,600,609.60 | 2.22 |
| 4 | 600028 | 中国石化 | 40,557,855.20 | 2.22 |
| 5 | 600739 | 辽宁成大 | 38,755,262.17 | 2.12 |
| 6 | 600383 | 金地集团 | 37,641,131.59 | 2.06 |
| 7 | 000792 | 盐湖钾肥 | 36,016,237.47 | 1.97 |
| 8 | 000933 | 神火股份 | 35,757,390.02 | 1.96 |
| 9 | 600595 | 中孚实业 | 34,669,455.60 | 1.90 |
| 10 | 000780 | 平庄能源 | 34,275,864.95 | 1.88 |
| 11 | 600036 | 招商银行 | 33,102,884.39 | 1.81 |
| 12 | 600239 | 云南城投 | 32,267,234.20 | 1.77 |
| 13 | 601318 | 中国平安 | 26,703,621.48 | 1.46 |
| 14 | 002358 | 森源电气 | 23,788,085.44 | 1.30 |
| 15 | 000623 | 吉林敖东 | 23,565,483.73 | 1.29 |

| | | | | |
|----|--------|------|---------------|------|
| 16 | 600978 | 宜华木业 | 23,136,494.13 | 1.27 |
| 17 | 600016 | 民生银行 | 23,045,461.31 | 1.26 |
| 18 | 002367 | 康力电梯 | 22,764,526.39 | 1.25 |
| 19 | 601166 | 兴业银行 | 22,158,325.54 | 1.21 |
| 20 | 002092 | 中泰化学 | 21,687,596.86 | 1.19 |

注：买入金额不包括相关交易费用。

8.4.2 累计卖出金额超出期初基金资产净值 2%或前 20 名的股票明细

金额单位：人民币元

| 序号 | 股票代码 | 股票名称 | 本期累计卖出金额 | 占期初基金资产净值比例 (%) |
|----|--------|------|---------------|-----------------|
| 1 | 600016 | 民生银行 | 54,988,614.02 | 3.01 |
| 2 | 000612 | 焦作万方 | 52,003,291.85 | 2.85 |
| 3 | 000338 | 潍柴动力 | 49,510,817.07 | 2.71 |
| 4 | 601166 | 兴业银行 | 48,062,943.13 | 2.63 |
| 5 | 000792 | 盐湖钾肥 | 47,980,423.75 | 2.63 |
| 6 | 600000 | 浦发银行 | 45,689,463.18 | 2.50 |
| 7 | 600030 | 中信证券 | 44,927,805.49 | 2.46 |
| 8 | 601328 | 交通银行 | 44,474,649.22 | 2.43 |
| 9 | 601169 | 北京银行 | 43,126,453.29 | 2.36 |
| 10 | 000900 | 现代投资 | 42,912,846.54 | 2.35 |
| 11 | 601398 | 工商银行 | 42,343,928.86 | 2.32 |
| 12 | 000157 | 中联重科 | 41,403,463.74 | 2.27 |
| 13 | 600383 | 金地集团 | 40,411,237.36 | 2.21 |
| 14 | 601857 | 中国石油 | 38,894,682.04 | 2.13 |
| 15 | 600595 | 中孚实业 | 38,688,623.38 | 2.12 |
| 16 | 600779 | 水井坊 | 37,393,625.34 | 2.05 |
| 17 | 600519 | 贵州茅台 | 36,785,007.22 | 2.01 |
| 18 | 000933 | 神火股份 | 36,549,213.56 | 2.00 |
| 19 | 600153 | 建发股份 | 35,512,481.70 | 1.94 |
| 20 | 600028 | 中国石化 | 35,377,169.47 | 1.94 |

注：卖出金额不包括相关交易费用。

8.4.3 买入股票的成本总额及卖出股票的收入总额

单位：人民币元

| | |
|---------------|------------------|
| 买入股票的成本（成交）总额 | 1,943,459,141.41 |
| 卖出股票的收入（成交）总额 | 2,283,436,445.70 |

注：买入股票成本、卖出股票收入均不包括相关交易费用。

8.5 期末按债券品种分类的债券投资组合

金额单位：人民币元

| 序号 | 债券品种 | 公允价值 | 占基金资产净值比例 (%) |
|----|-----------|----------------|---------------|
| 1 | 国家债券 | 69,159,705.80 | 5.88 |
| 2 | 央行票据 | 180,708,000.00 | 15.36 |
| 3 | 金融债券 | 51,315,000.00 | 4.36 |
| | 其中：政策性金融债 | 51,315,000.00 | 4.36 |
| 4 | 企业债券 | - | - |
| 5 | 企业短期融资券 | - | - |
| 6 | 可转债 | 4,946,023.32 | 0.42 |
| 7 | 其他 | - | - |
| 8 | 合计 | 306,128,729.12 | 26.02 |

8.6 期末按公允价值占基金资产净值比例大小排名的前五名债券投资明细

金额单位：人民币元

| 序号 | 债券代码 | 债券名称 | 数量 (张) | 公允价值 | 占基金资产净值比例 (%) |
|----|---------|---------------|---------|---------------|---------------|
| 1 | 0801044 | 08 央行票据 44 | 800,000 | 80,288,000.00 | 6.82 |
| 2 | 010110 | 21 国债(0) | 643,720 | 64,783,980.80 | 5.51 |
| 3 | 080215 | 08 国开 15 | 500,000 | 51,315,000.00 | 4.36 |
| 4 | 0801056 | 08 央行票据 56 | 500,000 | 50,225,000.00 | 4.27 |
| 5 | 0801047 | 08 央行票据 47 | 500,000 | 50,195,000.00 | 4.27 |

8.7 期末按公允价值占基金资产净值比例大小排名的前十名资产支持证券投资明细

本基金本报告期末未持有资产支持证券。

8.8 期末按公允价值占基金资产净值比例大小排名的前五名权证投资明细

本基金本报告期末未持有权证。

8.9 投资组合报告附注

8.9.1 基金管理人没有发现本基金投资的前十名证券的发行主体在报告期内被监管部门立案调查，也没有在报告编制日前一年内受到公开谴责、处罚，无证券投资决策程序需特别说明。

8.9.2 本基金股票主要投资对象为上证 180 指数、深证 100 指数的成分股。本基金投资的前十名股票均为合同规定的成分股。

8.9.3 期末其他各项资产构成

单位：人民币元

| 序号 | 名称 | 金额 |
|----|---------|--------------|
| 1 | 存出保证金 | 1,207,722.48 |
| 2 | 应收证券清算款 | - |
| 3 | 应收股利 | - |
| 4 | 应收利息 | 6,987,315.91 |
| 5 | 应收申购款 | 94,956.82 |
| 6 | 其他应收款 | - |
| 7 | 待摊费用 | - |
| 8 | 其他 | - |
| 9 | 合计 | 8,289,995.21 |

8.9.4 期末持有的处于转股期的可转换债券明细

本基金本报告期末未持有处于转股期的可转换债券。

8.9.5 期末前十名股票中存在流通受限情况的说明

本基金本报告期末前十名股票中未存在流通受限情况。

§ 9 基金份额持有人信息

9.1 期末基金份额持有人户数及持有人结构

份额单位：份

| 持有人户数 (户) | 户均持有的基金 份额 | 持有人结构 | | | |
|--------------|---------------|----------------|------------|----------------|------------|
| | | 机构投资者 | | 个人投资者 | |
| | | 持有份额 | 占总份额 比例 | 持有份额 | 占总份额比 例 |
| 42,633 | 19,228.17 | 135,048,884.91 | 16.47% | 684,705,631.80 | 83.53% |

9.2 期末基金管理人的从业人员持有本开放式基金的情况

| 项目 | 持有份额总数（份） | 占基金总份额比例 |
|----------------------|------------|----------|
| 基金管理公司所有从业人员持有本开放式基金 | 834,346.99 | 0.1018% |

§ 10 开放式基金份额变动

单位：份

| | |
|---------------------------|------------------|
| 基金合同生效日(2003年7月15日)基金份额总额 | 1,067,242,501.27 |
| 本报告期期初基金份额总额 | 1,144,707,920.65 |
| 本报告期基金总申购份额 | 231,264,895.17 |
| 减：本报告期基金总赎回份额 | 556,218,299.11 |
| 本报告期基金拆分变动份额 | - |
| 本报告期期末基金份额总额 | 819,754,516.71 |

注：总申购份额含红利再投、转换入份额；总赎回份额含转换出份额。

§ 11 重大事件揭示

11.1 基金份额持有人大会决议

报告期内本基金未召开基金份额持有人大会。

11.2 基金管理人、基金托管人的专门基金托管部门的重大人事变动

1、本基金托管人 2011 年 2 月 9 日发布公告，经中国建设银行研究决定，聘任杨新丰为中国建设银行投资托管服务部副总经理（主持工作），其任职资格已经中国证监会审核批准（证监许可〔2011〕115 号）。解聘罗中涛中国建设银行投资托管服务部总经理职务。

2、本基金托管人 2011 年 1 月 31 日发布任免通知，解聘李春信中国建设银行投资托管服务部副总经理职务。

11.3 涉及基金管理人、基金财产、基金托管业务的诉讼

报告期内无涉及基金管理人、基金资产和基金托管业务的诉讼事项。

11.4 基金投资策略的改变

本基金的投资策略在报告期内未发生变更。

11.5 为基金进行审计的会计师事务所情况

基金管理人为本基金聘任的会计师事务所在本报告期的审计报酬为 100,000.00 元人民币。目前该会计师事务所向本基金提供的审计服务持续期限为：本基金合同生效之日（2003 年 7 月 15 日）起至本报告期末。

11.6 管理人、托管人及其高级管理人员受稽查或处罚等情况

本报告期内管理人和托管人及其高级管理人员未有受到稽查或处罚的情况。

11.7 基金租用证券公司交易单元的有关情况

11.7.1 基金租用证券公司交易单元进行股票投资及佣金支付情况

金额单位：人民币元

| 券商名称 | 交易单元数量 | 股票交易 | | 应支付该券商的佣金 | | 备注 |
|------|--------|----------------|--------------|------------|------------|----|
| | | 成交金额 | 占当期股票成交总额的比例 | 佣金 | 占当期佣金总量的比例 | |
| 华泰联合 | 1 | 967,830,160.47 | 22.97% | 786,368.57 | 22.35% | - |
| 东方证券 | 1 | 799,903,829.02 | 18.99% | 679,915.51 | 19.32% | - |
| 中信建投 | 1 | 681,305,933.22 | 16.17% | 553,564.88 | 15.73% | - |
| 招商证券 | 1 | 667,843,480.88 | 15.85% | 567,665.08 | 16.13% | - |
| 平安证券 | 1 | 616,330,121.95 | 14.63% | 523,877.35 | 14.89% | - |
| 中银国际 | 1 | 269,016,632.64 | 6.39% | 228,664.05 | 6.50% | - |
| 申银万国 | 1 | 210,729,426.86 | 5.00% | 179,119.55 | 5.09% | - |
| 国元证券 | 1 | - | - | - | - | - |

注：1、基金管理人选择交易单元的标准和程序如下：

(1) 选择标准：实力雄厚，信誉良好，注册资本不少于 5 亿元人民币；财务状况良好，各项财务指标显示公司经营状况稳定；经营行为规范，最近两年未因重大违规行为受到中国证监会和中国人民银行处罚；内部管理规范、严格，具备健全的内控制度，并能满足基金运作高度保密的要求；具备基金运作所需要的高效、安全的通讯条件，交易设施符合代理本基金进行证券交易的需要，并能为本基

金提供全面的信息服务；研究实力较强，有固定的研究机构和专门的研究人员，能及时为本基金提供高质量的咨询服务，并能根据基金投资的特定要求，提供专门研究报告；适当的地域分散化。

(2) 选择程序：(a) 服务评价；(b) 拟定备选交易单元；(c) 签约。

2、本基金本报告期券商交易单元无变更情况。

11.7.2 基金租用证券公司交易单元进行其他证券投资的情况

金额单位：人民币元

| 券商名称 | 债券交易 | | 回购交易 | | 权证交易 | |
|------|---------------|--------------------------|------|--------------------------|------|--------------------------|
| | 成交金额 | 占当期 债券成 交总额 的比例 | 成交金额 | 占当期 回购成 交总额 的比例 | 成交金额 | 占当期 权证成 交总额 的比例 |
| 华泰联合 | - | - | - | - | - | - |
| 东方证券 | 67,404,711.90 | 37.12% | - | - | - | - |
| 中信建投 | - | - | - | - | - | - |
| 招商证券 | 48,060,239.50 | 26.47% | - | - | - | - |
| 平安证券 | 25,459,500.00 | 14.02% | - | - | - | - |
| 中银国际 | 40,640,000.00 | 22.38% | - | - | - | - |
| 申银万国 | - | - | - | - | - | - |
| 国元证券 | - | - | - | - | - | - |

§ 12 影响投资者决策的其他重要信息

本基金托管人中国建设银行股份有限公司的重大事项披露如下：

1、2010 年 1 月 29 日，托管人中国建设银行股份有限公司发布第二届董事会第二十八次会议决议公告，决议聘任庞秀生先生担任中国建设银行股份有限公司副行长。

2、2010 年 5 月 13 日，托管人中国建设银行股份有限公司发布关于高级管理人员辞任的公告，范一飞先生已提出辞呈，辞去中国建设银行股份有限公司副行长的职务。

3、2010 年 6 月 21 日，托管人中国建设银行股份有限公司发布关于中央汇金投资有限责任公司承诺认购配股股票的公告。

4、2010 年 7 月 1 日，托管人中国建设银行股份有限公司发布 2009 年度 A 股分红派息实施公告，每 10 股派发现金股息人民币 2.02 元(含税)。

5、2010 年 9 月 15 日，托管人中国建设银行股份有限公司发布公告，张福荣先生担任中国建设银行股份有限公司监事长，谢渡扬先生辞去中国建设银行股份有限公司监事、监事长职务。

6、2010 年 11 月 2 日，托管人中国建设银行股份有限公司发布 2010 年度 A 股配股发行公告。

华宝兴业基金管理有限公司

二〇一一年三月二十六日