

# 中信现金优势货币市场基金 2010 年年度报告摘要

2010 年 12 月 31 日

基金管理人：华夏基金管理有限公司

基金托管人：招商银行股份有限公司

报告送出日期：二〇一一年三月二十八日

## §1 重要提示

基金管理人的董事会、董事保证本报告所载资料不存在虚假记载、误导性陈述或重大遗漏，并对其内容的真实性、准确性和完整性承担个别及连带的法律责任。本年度报告已经三分之二以上独立董事签字同意，并由董事长签发。

基金托管人招商银行股份有限公司根据本基金合同规定，于 2011 年 3 月 21 日复核了本报告中的财务指标、净值表现、利润分配情况、财务会计报告、投资组合报告等内容，保证复核内容不存在虚假记载、误导性陈述或者重大遗漏。

基金管理人承诺以诚实信用、勤勉尽责的原则管理和运用基金资产，但不保证基金一定盈利。

基金的过往业绩并不代表其未来表现。投资有风险，投资者在作出投资决策前应仔细阅读本基金的招募说明书及其更新。

本报告中的财务资料经审计，安永华明会计师事务所为本基金出具了无保留意见的审计报告，请投资者注意阅读。

本报告期自 2010 年 1 月 1 日起至 2010 年 12 月 31 日止。

本年度报告摘要摘自年度报告正文，投资者欲了解详细内容，应阅读年度报告正文。

## §2 基金简介

### 2.1 基金基本情况

基金简称	中信现金优势货币
基金主代码	288101
交易代码	288101
基金运作方式	契约型开放式
基金合同生效日	2005 年 4 月 20 日
基金管理人	华夏基金管理有限公司
基金托管人	招商银行股份有限公司
报告期末基金份额总额	428,094,446.87 份
基金合同存续期	不定期

### 2.2 基金产品说明

投资目标	在保持安全性、高流动性的前提下获得高于投资基准的回报。
投资策略	结合货币市场利率的预测与现金需求安排，采取现金流管理策略进行货币市场工具投资，以便在保证基金财产的安全性和流动性的基础上，获得较高的收益。
业绩比较基准	本基金以中国人民银行公布的一年期定期存款的税后收益率作为业绩比较基准。
风险收益特征	基金投资于货币市场工具，属于低风险品种。

### 2.3 基金管理人和基金托管人

项目	基金管理人	基金托管人
名称	华夏基金管理有限公司	招商银行股份有限公司
信息披露负责人	姓名	崔雁巍
	联系电话	400-818-6666
	电子邮箱	service@ChinaAMC.com
客户服务电话	400-818-6666	95555
传真	010-63136700	0755-83195201

### 2.4 信息披露方式

登载基金年度报告正文的管理人互联网网址	www.ChinaAMC.com
基金年度报告备置地点	基金管理人和基金托管人的住所

### §3 主要财务指标、基金净值表现及利润分配情况

#### 3.1 主要会计数据和财务指标

金额单位：人民币元

3.1.1 期间数据和指标	2010 年	2009 年	2008 年
本期已实现收益	7,848,598.35	9,640,727.72	22,465,307.81
本期利润	7,848,598.35	9,640,727.72	22,465,307.81
本期净值收益率	2.1344%	2.1526%	4.6792%
3.1.2 期末数据和指标	2010 年末	2009 年末	2008 年末
期末基金资产净值	428,094,446.87	276,711,643.68	647,420,746.91
期末基金份额净值	1.0000	1.0000	1.0000

注：①本基金无持有人认购或交易基金的各项费用。

②本期已实现收益指基金本期利息收入、投资收益、其他收入（不含公允价值变动收益）扣除相关费用后的余额，本期利润为本期已实现收益加上本期公允价值变动收益，由于货币市场基金采用摊余成本法核算，因此，公允价值变动收益为零，本期已实现收益和本期利润的金额相等。

③本基金按日结转份额。

#### 3.2 基金净值表现

##### 3.2.1 基金份额净值收益率及其与同期业绩比较基准收益率的比较

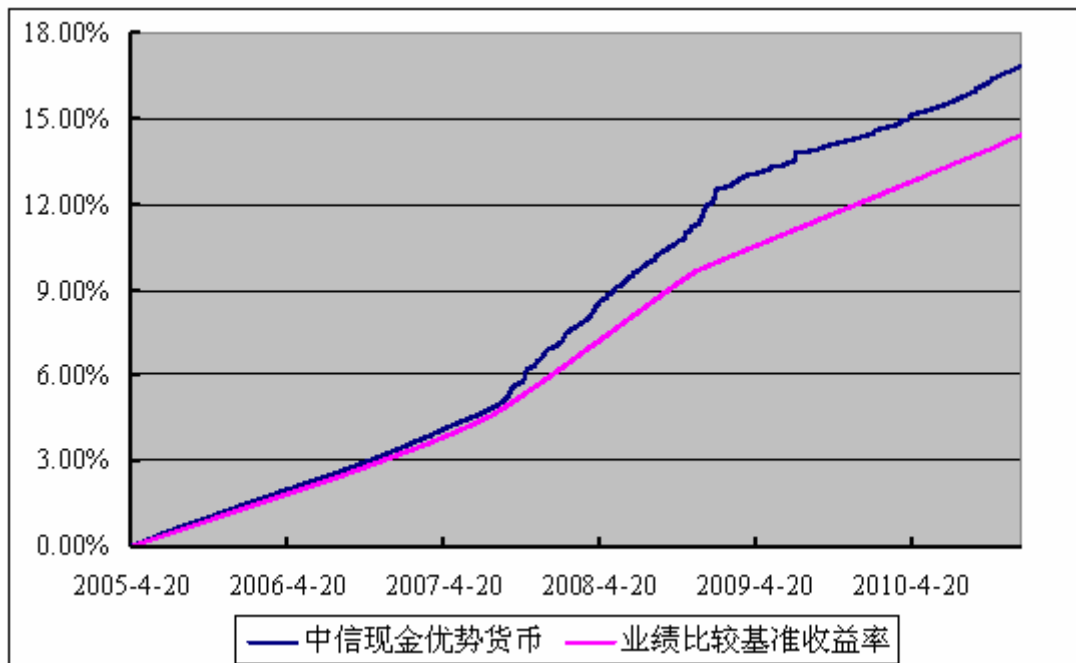
阶段	份额净值收益率①	份额净值收益率标准差②	业绩比较基准收益率③	业绩比较基准收益率标准差④	①—③	②—④
过去三个月	0.6057%	0.0067%	0.6212%	0.0003%	-0.0155%	0.0064%
过去六个月	1.2010%	0.0060%	1.1884%	0.0004%	0.0126%	0.0056%
过去一年	2.1344%	0.0079%	2.3041%	0.0003%	-0.1697%	0.0076%
过去三年	9.2149%	0.0137%	8.3945%	0.0021%	0.8204%	0.0116%
过去五年	15.1843%	0.0113%	13.1242%	0.0021%	2.0601%	0.0092%
自基金合同生效起至今	16.8150%	0.0107%	14.4042%	0.0021%	2.4108%	0.0086%

##### 3.2.2 自基金合同生效以来基金份额累计净值收益率变动及其与同期业绩比较基准收益率变动的比较

中信现金优势货币市场基金

份额累计净值收益率与业绩比较基准收益率历史走势对比图

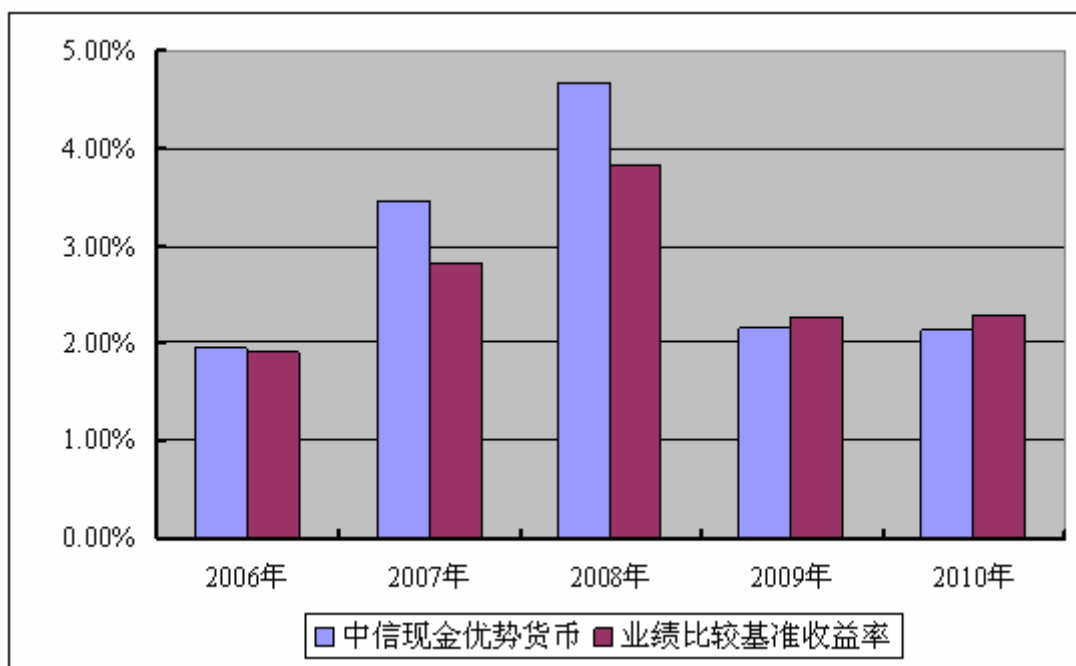
（2005 年 4 月 20 日至 2010 年 12 月 31 日）



### 3.2.3 过去五年基金每年净值收益率及其与同期业绩比较基准收益率的比较

中信现金优势货币市场基金

过去五年净值收益率图



### 3.3 过去三年基金的利润分配情况

单位：人民币元

年度	已按再投资形式 转实收基金	直接通过应付赎回款 转出金额	应付利润 本年变动	年度利润分配 合计	备注

2010 年	7,831,716.99	-	16,881.36	7,848,598.35	-
2009 年	9,629,561.89	-	11,165.83	9,640,727.72	-
2008 年	22,465,307.81	-	-	22,465,307.81	-
合计	39,926,586.69	-	28,047.19	39,954,633.88	-

## §4 管理人报告

### 4.1 基金管理人及基金经理情况

#### 4.1.1 基金管理人及其管理基金的经验

华夏基金管理有限公司成立于 1998 年 4 月 9 日，是经中国证监会批准成立的首批全国性基金管理公司之一。公司总部设在北京，在北京、上海、深圳、成都、南京和杭州设有分公司，在香港设有子公司。华夏基金是首批全国社保基金投资管理人、首批企业年金基金投资管理人、QDII 基金管理人、境内首只 ETF 基金管理人、境内唯一的亚债中国基金投资管理人以及特定客户资产管理人，是业务领域最广泛的基金管理公司之一。

2010 年，在市场大幅震荡的情况下，华夏基金加强风险控制，坚持稳健的投资风格，主动管理的股票型基金与混合型基金根据自身投资目标及投资策略，谨慎运作，整体业绩表现良好；固定收益类基金持续创造正回报；指数型基金继续紧密跟踪标的指数。根据银河证券基金研究中心基金业绩统计报告，在 2010 年基金分类排名中，华夏优势增长股票在 166 只标准股票型基金中排名第 3；华夏大盘精选混合在 43 只偏股型基金（股票上限 95%）中排名第 1；华夏策略混合在 40 只灵活配置型基金（股票上限 80%）中排名第 1。2010 年华夏基金为投资人实现分红逾 275 亿元，累计分红已超过 700 亿元。

为引导投资者树立正确的基金投资理念，增进与投资者之间的交流，2010 年，华夏基金继续加强投资者教育与服务工作。公司广泛收集 800 多个基金投资常见问题，编著出版了《做一个理性的投资者——中国基金投资指南》一书，分发给投资者。公司继续举办各类巡回报告会以及理财讲座，在媒体开设投资者教育专栏，参展北京、上海等地金融博览会，向投资者提供理财咨询服务。

2010 年，华夏基金凭借规范的经营管理及良好的品牌声誉，荣获多家机构评选的多个奖项，主要奖项有：2010 年 5 月，在《中国证券报》主办的“中国基金业金牛奖”评选活动中，华夏基金荣获“2009 年年度金牛基金公司奖”；2010 年

6 月，在《上海证券报》主办的“第七届中国金基金奖”评选活动中，华夏基金荣获“2009 年度金基金·TOP 公司奖”。

在客户服务方面，2010 年，华夏基金继续以客户需求为导向，持续提高服务质量：举办多场客户见面会，加强与客户的沟通；根据客户建议，不断改进服务系统及业务规则。

在践行企业社会责任方面，青海省玉树县发生地震灾害后，华夏基金及全体员工通过华夏人慈善基金会向灾区捐款 100 余万元，华夏基金香港公司向中联办捐款专户捐赠港币 10 万元整，并于 10 月采购优质燃煤 200 吨捐赠给玉树灾区，用于保障 9 所学校、总计 11239 名学生和教职工的冬季取暖。2010 年 8 月，甘肃舟曲地区发生特大山洪泥石流灾害，华夏基金员工通过华夏人慈善基金会踊跃捐款，并组织志愿者亲赴甘肃舟曲灾区，为 8 个村、402 户、总计 1061 位灾民送上援助物资。此外，华夏人慈善基金会还组织实施了山西天镇唐八里村机井援建项目、贵州新塘小学助学项目等由华夏基金公司及其员工个人捐助的指定项目。

#### 4.1.2 基金经理（或基金经理小组）及基金经理助理简介

姓名	职务	任本基金的基金经理期限		证券从业年限	说明
		任职日期	离任日期		
李广云	本基金的基金经理	2007-07-12	-	9 年	英国华威大学管理科学与运筹学硕士。曾任招商证券研究员、原中信基金研究员、基金经理助理等职。2009 年 1 月加入华夏基金管理有限公司。

注：①上述任职日期、离任日期根据本基金管理人对外披露的任免日期填写。

②证券从业的含义遵从行业协会《证券业从业人员资格管理办法》的相关规定。

#### 4.2 管理人对报告期内本基金运作遵规守信情况的说明

本报告期内，本基金管理人严格遵守《证券投资基金法》、《证券投资基金销售管理办法》、《证券投资基金运作管理办法》、基金合同和其他有关法律、法规、监管部门的相关规定，依照诚实信用、勤勉尽责、安全高效的原则管理和运用基金资产，在认真控制投资风险的基础上，为基金份额持有人谋求最大利益，没有损害基金份额持有人利益的行为。

#### 4.3 管理人对报告期内公平交易情况的专项说明

##### 4.3.1 公平交易制度的执行情况

本基金管理人一贯公平对待旗下管理的所有基金和组合，制定并严格遵守相应的制度和流程，通过系统和人工等方式在各环节严格控制交易公平执行。报告期内，本公司严格执行了《证券投资基金管理公司公平交易制度指导意见》和《华夏基金管理有限公司公平交易制度》的规定。

#### 4.3.2 本投资组合与其他投资风格相似的投资组合之间的业绩比较

中信现金优势货币基金与华夏现金增利货币基金投资风格相似。报告期内，中信现金优势货币基金净值收益率为 2.1344%，华夏现金增利货币基金净值收益率为 2.2010%，二者的投资业绩无明显差异。

#### 4.3.3 异常交易行为的专项说明

报告期内未发现本基金存在异常交易行为。

### 4.4 管理人对报告期内基金的投资策略和业绩表现的说明

#### 4.4.1 报告期内基金投资策略和运作分析

2010 年，货币市场利率整体上行。一年期央票发行利率由年初的 1.76% 逐步攀升至年末的 2.51%，央票一、二级市场利率持续出现倒挂；短期融资券收益率大幅上升，与同期限央票的利差水平不断扩大；拆借利率显著提升，逢季末时波动更为剧烈。

报告期内，本基金以短期融资券和浮息债为主要配置对象，并在下半年努力开拓同业存款业务，在稳定利息收入的基础上，尽量降低组合的利率风险。

#### 4.4.2 报告期内基金的业绩表现

本基金本报告期净值收益率为 2.1344%，同期业绩比较基准收益率为 2.3041%，本基金的业绩比较基准为一年期定期存款的税后收益率。

### 4.5 管理人对宏观经济、证券市场及行业走势的简要展望

展望 2011 年，控制通胀仍是货币政策的主要任务，在物价总水平出现确定性回落前，货币市场流动性偏紧的状态难以出现根本性改变。

2011 年，本基金仍将以获取稳定的利息收入为主要目标，灵活、谨慎地调整组合剩余期限，力争在获取稳定收益的基础上把握住货币市场波动带来的投资机会。

珍惜基金份额持有人的每一分投资和每一份信任，本基金将继续奉行华夏基金管理有限公司“为信任奉献回报”的经营理念，规范运作，审慎投资，勤勉尽



责地为基金份额持有人谋求长期、稳定的回报。

#### 4.6 管理人内部有关本基金的监察稽核工作情况

报告期内，本基金管理人进一步梳理完善内部相关规章制度及业务流程，重点加强了对基金投资交易的风险控制及合规检查。在监察稽核工作中加大了投资研究、销售等业务的合规培训和考试力度，针对投研人员多次开展合规培训，强化合规考试内容及频率，增强员工合规意识；同时加大了日常业务检查的范围及频率，及时开展了员工行为合规检查及对公司投研、营销、运作等业务的专项检查，促进了公司业务的合规运作。

报告期内，本基金管理人所管理的基金整体运作合法合规，有效保障了基金份额持有人利益。本基金管理人将继续以风险控制为核心，提高监察稽核工作的科学性和有效性，切实保障基金安全、合规运作。

#### 4.7 管理人对报告期内基金估值程序等事项的说明

根据中国证监会相关规定及基金合同约定，本基金管理人应严格按照新准则、中国证监会相关规定和基金合同关于估值的约定，对基金所持有的投资品种进行估值。本基金托管人根据法律法规要求履行估值及净值计算的复核责任。会计师事务所所在估值调整导致基金资产净值的变化在 0.25% 以上时对所采用的相关估值模型、假设及参数的适当性发表审核意见并出具报告。定价服务机构按照商业合同约定提供定价服务。其中，本基金管理人为了确保估值工作的合规开展，建立了负责估值工作决策和执行的专门机构，组成人员包括督察长、投资风险负责人、法律监察负责人及基金会计负责人等。其中，超过三分之二以上的人员具有 10 年以上的基金从业经验，且具有风控、合规、会计方面的专业经验。同时，根据基金管理公司制定的相关制度，负责估值工作决策和执行的机构成员中不包括基金经理。本报告期内，参与估值流程各方之间无重大利益冲突。

#### 4.8 管理人对报告期内基金利润分配情况的说明

根据本基金合同及招募说明书（更新）等有关规定，本基金每日将基金净收益分配给基金份额持有人（该收益参与下一日的收益分配），并按自然月结转为相应的基金份额。

## §5 托管人报告

### 5.1 报告期内本基金托管人遵规守信情况声明

托管人声明,在本报告期内,基金托管人——招商银行股份有限公司不存在任何损害基金份额持有人利益的行为,严格遵守了《中华人民共和国证券投资基金法》及其他有关法律法规、基金合同,完全尽职尽责地履行了应尽的义务。

### 5.2 托管人对报告期内本基金投资运作遵规守信、净值计算、利润分配等情况的说明

本报告期内基金管理人在投资运作、基金资产净值的计算、利润分配、基金份额申购赎回价格的计算、基金费用开支等问题上,不存在任何损害基金份额持有人利益的行为,严格遵守了《中华人民共和国证券投资基金法》等有关法律法规,在各重要方面的运作严格按照基金合同的规定进行。

### 5.3 托管人对本年度报告中财务信息等内容的真实、准确和完整发表意见

本年度报告中财务指标、净值表现、财务会计报告、利润分配、投资组合报告等内容真实、准确和完整,不存在虚假记载、误导性陈述或者重大遗漏。

## §6 审计报告

安永华明(2011)审字第 60739337\_B13 号

中信现金优势货币市场基金全体基金份额持有人:

我们审计了后附的中信现金优势货币市场基金财务报表,包括 2010 年 12 月 31 日的资产负债表和 2010 年度的利润表和所有者权益(基金净值)变动表以及财务报表附注。

### 6.1 管理层对财务报表的责任

编制和公允列报财务报表是基金管理人华夏基金管理有限公司的责任。这种责任包括:(1)按照企业会计准则的规定编制财务报表,并使其实现公允反映;(2)设计、执行和维护必要的内部控制,以使财务报表不存在由于舞弊或错误而导致的重大错报。

### 6.2 注册会计师的责任

我们的责任是在执行审计工作的基础上对财务报表发表审计意见。我们按照

中国注册会计师审计准则的规定执行了审计工作。中国注册会计师审计准则要求我们遵守中国注册会计师职业道德守则，计划和执行审计工作以对财务报表是否不存在重大错报获取合理保证。

审计工作涉及实施审计程序，以获取有关财务报表金额和披露的审计证据。选择的审计程序取决于注册会计师的判断，包括对由于舞弊或错误导致的财务报表重大错报风险的评估。在进行风险评估时，注册会计师考虑与财务报表编制和公允列报相关的内部控制，以设计恰当的审计程序，但目的并非对内部控制的有效性发表意见。审计工作还包括评价基金管理人选用会计政策的恰当性和作出会计估计的合理性，以及评价财务报表的总体列报。

我们相信，我们获取的审计证据是充分、适当的，为发表审计意见提供了基础。

### 6.3 审计意见

我们认为，上述财务报表在所有重大方面按照企业会计准则的规定编制，公允反映了中信现金优势货币市场基金 2010 年 12 月 31 日的财务状况以及 2010 年度的经营成果和净值变动情况。

安永华明会计师事务所 注册会计师 徐艳 蒋燕华  
北京市东长安街 1 号东方广场东方经贸城安永大楼 16 层  
2011-03-18

## §7 年度财务报表

### 7.1 资产负债表

会计主体：中信现金优势货币市场基金

报告截止日：2010 年 12 月 31 日

单位：人民币元

资产	附注号	本期末 2010 年 12 月 31 日	上年度末 2009 年 12 月 31 日
<b>资产：</b>			
银行存款		90,857,869.07	6,117,465.88
结算备付金		1,569,090.91	20,000,000.00
存出保证金		-	-

交易性金融资产		279,786,566.30	249,714,105.88
其中：股票投资		-	-
基金投资		-	-
债券投资		279,786,566.30	249,714,105.88
资产支持证券投资		-	-
衍生金融资产		-	-
买入返售金融资产		100,000,390.00	-
应收证券清算款		-	-
应收利息		2,058,566.19	824,269.38
应收股利		-	-
应收申购款		20,197,791.66	312,000.00
递延所得税资产		-	-
其他资产		-	-
资产总计		494,470,274.13	276,967,841.14
<b>负债和所有者权益</b>	<b>附注号</b>	<b>本期末 2010 年 12 月 31 日</b>	<b>上年度末 2009 年 12 月 31 日</b>
<b>负债：</b>			
短期借款		-	-
交易性金融负债		-	-
衍生金融负债		-	-
卖出回购金融资产款		65,999,767.00	-
应付证券清算款		-	-
应付赎回款		-	-
应付管理人报酬		119,467.64	79,387.26
应付托管费		36,202.30	24,056.77
应付销售服务费		90,505.84	60,141.87
应付交易费用		15,241.96	4,370.09
应交税费		19,740.00	19,740.00
应付利息		8,249.48	-
应付利润		28,047.19	11,165.83
递延所得税负债		-	-
其他负债		58,605.85	57,335.64
负债合计		66,375,827.26	256,197.46
<b>所有者权益：</b>			
实收基金		428,094,446.87	276,711,643.68
未分配利润		-	-

所有者权益合计		428,094,446.87	276,711,643.68
负债和所有者权益总计		494,470,274.13	276,967,841.14

注：报告截止日 2010 年 12 月 31 日，基金份额净值 1.0000 元，基金份额总额 428,094,446.87 份。

## 7.2 利润表

会计主体：中信现金优势货币市场基金

本报告期：2010 年 1 月 1 日至 2010 年 12 月 31 日

单位：人民币元

项目	附注号	本期 2010 年 1 月 1 日至 2010 年 12 月 31 日	上年度可比期间 2009 年 1 月 1 日至 2009 年 12 月 31 日
<b>一、收入</b>		11,155,696.88	12,806,925.64
1.利息收入		9,726,289.43	7,279,456.16
其中：存款利息收入		476,269.73	1,358,399.57
债券利息收入		7,228,973.74	5,823,602.30
资产支持证券利息收入		-	-
买入返售金融资产收入		2,021,045.96	97,454.29
其他利息收入		-	-
2.投资收益（损失以“-”填列）		1,429,407.45	5,527,469.48
其中：股票投资收益		-	-
基金投资收益		-	-
债券投资收益		1,429,407.45	5,527,469.48
资产支持证券投资收益		-	-
衍生工具收益		-	-
股利收益		-	-
3.公允价值变动收益（损失以“-”号填列）		-	-
4.汇兑收益（损失以“-”号填列）		-	-
5.其他收入（损失以“-”号填列）		-	-
<b>减：二、费用</b>		3,307,098.53	3,166,197.92
1.管理人报酬		1,235,275.11	1,338,814.69
2.托管费		374,325.64	405,701.56
3.销售服务费		935,814.59	1,014,253.61
4.交易费用		-	-
5.利息支出		412,073.99	56,247.54
其中：卖出回购金融资产支出		412,073.99	56,247.54

6.其他费用		349,609.20	351,180.52
三、利润总额（亏损总额以“-”号填列）		7,848,598.35	9,640,727.72
减：所得税费用		-	-
四、净利润（净亏损以“-”号填列）		7,848,598.35	9,640,727.72

### 7.3 所有者权益（基金净值）变动表

会计主体：中信现金优势货币市场基金

本报告期：2010 年 1 月 1 日至 2010 年 12 月 31 日

单位：人民币元

项目	本期 2010 年 1 月 1 日至 2010 年 12 月 31 日		
	实收基金	未分配利润	所有者权益合计
一、期初所有者权益（基金净值）	276,711,643.68	-	276,711,643.68
二、本期经营活动产生的基金净值变动数（本期利润）	-	7,848,598.35	7,848,598.35
三、本期基金份额交易产生的基金净值变动数（净值减少以“-”号填列）	151,382,803.19	-	151,382,803.19
其中：1.基金申购款	1,320,730,398.80	-	1,320,730,398.80
2.基金赎回款	-1,169,347,595.61	-	-1,169,347,595.61
四、本期向基金份额持有人分配利润产生的基金净值变动（净值减少以“-”号填列）	-	-7,848,598.35	-7,848,598.35
五、期末所有者权益（基金净值）	428,094,446.87	-	428,094,446.87
项目	上年度可比期间 2009 年 1 月 1 日至 2009 年 12 月 31 日		
	实收基金	未分配利润	所有者权益合计
一、期初所有者权益（基金净值）	647,420,746.91	-	647,420,746.91
二、本期经营活动产生的基金净值变动数（本期利润）	-	9,640,727.72	9,640,727.72
三、本期基金份额交易产生的基金净值变动数（净值减少以“-”号填列）	-370,709,103.23	-	-370,709,103.23
其中：1.基金申购款	269,176,564.05	-	269,176,564.05
2.基金赎回款	-639,885,667.28	-	-639,885,667.28
四、本期向基金份额持有人分配利润产生的基金净值变动（净值减少以“-”号填列）	-	-9,640,727.72	-9,640,727.72
五、期末所有者权益（基金净值）	276,711,643.68	-	276,711,643.68

报表附注为财务报表的组成部分。

本报告 7.1 至 7.4 财务报表由下列负责人签署：

范勇宏                      崔雁巍                      崔雁巍  
 基金管理公司负责人      主管会计工作负责人      会计机构负责人

#### 7.4 报表附注

##### 7.4.1 本报告期所采用的会计政策、会计估计与最近一期年度报告相一致的说明

本基金本报告期会计报表所采用的会计政策、会计估计与最近一期年度会计报表所采用的会计政策、会计估计一致。

##### 7.4.2 差错更正的说明

本基金本报告期无重大会计差错的内容和更正金额。

##### 7.4.3 关联方关系

关联方名称	与本基金的关系
华夏基金管理有限公司	基金管理人、基金注册登记机构、基金销售机构
招商银行股份有限公司（“招商银行”）	基金托管人、基金销售机构
中信证券股份有限公司（“中信证券”）	基金管理人的股东、基金销售机构
中信万通证券有限责任公司（“中信万通证券”）	基金管理人股东控股的公司、基金销售机构
中信金通证券有限责任公司（“中信金通证券”）	基金管理人股东控股的公司、基金销售机构
中信建投证券有限责任公司（“中信建投证券”）	基金管理人股东原控股的公司、基金销售机构

注：①中信证券股份有限公司分别于 2010 年 11 月 17 日和 2010 年 12 月 24 日发布公告，经中国证监会批准，已转让其持有的 53% 中信建投证券有限责任公司股权。

②下述关联交易均在正常业务范围内按一般商业条款订立。

##### 7.4.4 本报告期及上年度可比期间的关联方交易

###### 7.4.4.1 通过关联方交易单元进行的交易

###### 7.4.4.1.1 股票交易

本基金本报告期及上年度可比期间均未通过关联方交易单元进行股票交易。

###### 7.4.4.1.2 权证交易

本基金本报告期及上年度可比期间均未通过关联方交易单元进行权证交易。

###### 7.4.4.1.3 债券交易

本基金本报告期及上年度可比期间均未通过关联方交易单元进行债券交易。

#### 7.4.4.1.4 债券回购交易

本基金本报告期及上年度可比期间均未通过关联方交易单元进行回购交易。

#### 7.4.4.1.5 应支付关联方的佣金

本基金本报告期及上年度可比期间均无应支付关联方的佣金。

#### 7.4.4.2 关联方报酬

##### 7.4.4.2.1 基金管理费

单位：人民币元

项目	本期 2010年1月1日至 2010年12月31日	上年度可比期间 2009年1月1日至 2009年12月31日
当期发生的基金应支付的管理费	1,235,275.11	1,338,814.69
其中：支付销售机构的客户维护费	222,440.87	276,757.32

注：①支付基金管理人的基金管理人报酬按前一日基金资产净值 0.33% 的年费率计提，逐日累计至每月月底，按月支付。

②基金管理人报酬计算公式为：日基金管理人报酬 = 前一日基金资产净值 × 0.33% / 当年天数。

③客户维护费是指基金管理人与基金销售机构约定的用以向基金销售机构支付客户服务及销售活动中产生的相关费用，该费用从基金管理人收取的基金管理费中列支，不属于从基金资产中列支的费用项目。

##### 7.4.4.2.2 基金托管费

单位：人民币元

项目	本期 2010年1月1日至 2010年12月31日	上年度可比期间 2009年1月1日至 2009年12月31日
当期发生的基金应支付的托管费	374,325.64	405,701.56

注：①支付基金托管人的基金托管费按前一日基金资产净值 0.10% 的年费率计提，逐日累计至每月月底，按月支付。

②基金托管费计算公式为：日基金托管费 = 前一日基金资产净值 × 0.10% / 当年天数。

##### 7.4.4.2.3 销售服务费

单位：人民币元



获得销售服务费的各关联方名称	本期 2010 年 1 月 1 日至 2010 年 12 月 31 日	
	当期发生的基金应支付的销售服务费	
华夏基金管理有限公司	152,737.36	
招商银行	403,163.58	
中信建投证券	21,775.51	
中信证券	23,326.84	
中信金通证券	981.27	
中信万通证券	2,101.56	
合计	604,086.12	
获得销售服务费的各关联方名称	上年度可比期间 2009 年 1 月 1 日至 2009 年 12 月 31 日	
	当期发生的基金应支付的销售服务费	
华夏基金管理有限公司	78,542.84	
招商银行	517,056.93	
中信建投证券	27,123.12	
中信证券	43,828.81	
中信金通证券	2,885.41	
中信万通证券	4,918.33	
合计	674,355.44	

注：①支付基金销售机构的基金销售服务费按前一日基金资产净值 0.25%的年费率计提，逐日累计至每月月底，按月支付给基金管理人，再由基金管理人计算并支付给各基金销售机构。

②基金销售服务费计算公式为：日基金销售服务费 = 前一日基金资产净值 × 0.25% / 当年天数。

#### 7.4.4.3 与关联方进行银行间同业市场的债券(含回购)交易

单位：人民币元

本期 2010 年 1 月 1 日至 2010 年 12 月 31 日						
银行间市场 交易的各关 联方名称	债券交易金额		基金逆回购		基金正回购	
	基金买入	基金卖出	交易金额	利息收入	交易金额	利息支出
招商银行	-	-	-	-	-	-
上年度可比期间 2009 年 1 月 1 日至 2009 年 12 月 31 日						
银行间市场	债券交易金额		基金逆回购		基金正回购	

交易的各关联方名称	基金买入	基金卖出	交易金额	利息收入	交易金额	利息支出
招商银行	-	19,980,859.55	-	-	-	-

#### 7.4.4.4 各关联方投资本基金的情况

##### 7.4.4.4.1 报告期内基金管理人运用固有资金投资本基金的情况

本基金本报告期及上年度可比期间均无基金管理人运用固有资金投资本基金的情况。

##### 7.4.4.4.2 报告期末除基金管理人之外的其他关联方投资本基金的情况

本基金本报告期末及上年度末均无除基金管理人之外的其他关联方投资本基金的情况。

##### 7.4.4.5 由关联方保管的银行存款余额及当期产生的利息收入

单位：人民币元

关联方名称	本期 2010年1月1日至2010年12月31日		上年度可比期间 2009年1月1日至2009年12月31日	
	期末余额	当期利息收入	期末余额	当期利息收入
招商银行	857,869.07	44,488.31	6,117,465.88	90,093.72

注：①本基金的部分银行存款由基金托管人招商银行保管，按银行同业利率和约定利率计息。

②除此之外，本基金用于证券交易结算的资金通过“招商银行基金托管结算资金专用账户”转存于中国证券登记结算有限责任公司，按银行同业利率计息。于 2010 年 12 月 31 日的相关余额在资产负债表中的“结算备付金”科目中单独列示(2009 年 12 月 31 日：同)。

##### 7.4.4.6 本基金在承销期内参与关联方承销证券的情况

本基金本报告期及上年度可比期间均未通过关联方购买其承销的证券。

#### 7.4.5 期末（2010 年 12 月 31 日）本基金持有的流通受限证券

##### 7.4.5.1 因认购新发/增发证券而于期末持有的流通受限证券

本基金本报告期末未持有因认购新发/增发证券而流通受限的证券。

##### 7.4.5.2 期末持有的暂时停牌等流通受限股票

本基金本报告期末未持有需披露的暂时停牌股票。

##### 7.4.5.3 期末债券正回购交易中作为抵押的债券

###### 7.4.5.3.1 银行间市场债券正回购

截至本报告期末 2010 年 12 月 31 日止，本基金从事银行间市场债券正回购

交易形成的卖出回购证券款余额 65,999,767.00 元，是以如下债券作为质押：

金额单位：人民币元

债券代码	债券名称	回购到期日	期末估值单价	数量(张)	期末估值总额
060208	06 国开 08	2011-01-04	100.22	200,000	20,044,332.24
080303	08 进出 03	2011-01-04	100.15	200,000	20,029,574.85
090306	09 进出 06	2011-01-04	100.12	100,000	10,011,796.75
100209	10 国开 09	2011-01-04	99.43	100,000	9,942,616.30
109919	10 贴现国债 19	2011-01-04	99.18	60,000	5,950,828.00
合计	-	-	-	660,000	65,979,148.14

#### 7.4.5.3.2 交易所市场债券正回购

截至本报告期末 2010 年 12 月 31 日止，本基金没有因从事交易所市场债券正回购交易形成的卖出回购证券款余额。

#### 7.4.6 有助于理解和分析会计报表需要说明的其他事项

截至资产负债表日，本基金无需要说明的其他重要事项。

## §8 投资组合报告

### 8.1 期末基金资产组合情况

金额单位：人民币元

序号	项目	金额	占基金总资产的比例 (%)
1	固定收益投资	279,786,566.30	56.58
	其中：债券	279,786,566.30	56.58
	资产支持证券	-	-
2	买入返售金融资产	100,000,390.00	20.22
	其中：买断式回购的买入返售金融资产	-	-
3	银行存款和结算备付金合计	92,426,959.98	18.69
4	其他各项资产	22,256,357.85	4.50
	合计	494,470,274.13	100.00

### 8.2 债券回购融资情况

金额单位：人民币元

序号	项目	占基金资产净值比例 (%)
1	报告期内债券回购融资余额	5.18

	其中：买断式回购融资		-
序号	项目	金额	占基金资产净值的比例 (%)
2	报告期末债券回购融资余额	65,999,767.00	15.42
	其中：买断式回购融资	-	-

注：报告期内债券回购融资余额占基金资产净值的比例为报告期内每个交易日融资余额占资产净值比例的简单平均值。

### 债券正回购的资金余额超过基金资产净值的 20% 的说明

在本报告期内本货币市场基金债券正回购的资金余额未超过资产净值的 20%。

## 8.3 基金投资组合平均剩余期限

### 8.3.1 投资组合平均剩余期限基本情况

项目	天数
报告期末投资组合平均剩余期限	132
报告期内投资组合平均剩余期限最高值	158
报告期内投资组合平均剩余期限最低值	62

### 报告期内投资组合平均剩余期限超过 180 天情况说明

在本报告期内本货币市场基金不存在投资组合平均剩余期限超过 180 天的情况。

### 8.3.2 期末投资组合平均剩余期限分布比例

序号	平均剩余期限	各期限资产占基金资产净值的比例 (%)	各期限负债占基金资产净值的比例 (%)
1	30 天以内	26.30	15.42
	其中：剩余存续期超过 397 天的浮动利率债	14.05	-
2	30 天(含)—60 天	18.70	-
	其中：剩余存续期超过 397 天的浮动利率债	2.34	-
3	60 天(含)—90 天	28.02	-
	其中：剩余存续期超过 397 天的浮动利率债	-	-
4	90 天(含)—180 天	-	-
	其中：剩余存续期超过 397 天的浮动利率债	-	-
5	180 天(含)—397 天 (含)	37.29	-

其中：剩余存续期超过 397 天的 浮动利率债	-	-
合计	110.31	15.42

#### 8.4 期末按债券品种分类的债券投资组合

金额单位：人民币元

序号	债券品种	摊余成本	占基金资产净值比例 (%)
1	国家债券	9,918,046.67	2.32
2	央行票据	-	-
3	金融债券	89,856,169.04	20.99
	其中：政策性金融债	89,856,169.04	20.99
4	企业债券	20,389,208.20	4.76
5	企业短期融资券	159,623,142.39	37.29
6	其他	-	-
7	合计	279,786,566.30	65.36
8	剩余存续期超过 397 天的浮动利 率债券	70,171,470.15	16.39

#### 8.5 期末按摊余成本占基金资产净值比例大小排名的前十名债券投资明细

金额单位：人民币元

序号	债券代码	债券名称	债券数量(张)	摊余成本	占基金资产净值 比例 (%)
1	100209	10 国开 09	400,000	39,770,465.20	9.29
2	1081425	10 新矿 CP01	300,000	30,043,763.83	7.02
3	1081323	10 浙物产 CP02	300,000	30,000,577.15	7.01
4	1081320	10 统众 CP01	300,000	29,840,439.07	6.97
5	1081300	10 阳煤 CP01	300,000	29,821,137.65	6.97
6	0980147	09 中航工债浮	200,000	20,389,208.20	4.76
7	060208	06 国开 08	200,000	20,044,332.24	4.68
8	080303	08 进出 03	200,000	20,029,574.85	4.68
9	1081434	10 冀建投 CP02	200,000	20,000,696.39	4.67
10	1081331	10 沪建工 CP02	200,000	19,916,528.30	4.65

#### 8.6“影子定价”与“摊余成本法”确定的基金资产净值的偏离

项目	偏离情况
报告期内偏离度的绝对值在 0.25(含)–0.5%间的次数	82
报告期内偏离度的最高值	0.41%
报告期内偏离度的最低值	-0.02%

报告期内每个工作日偏离度的绝对值的简单平均值	0.22%
------------------------	-------

### 8.7 期末按公允价值占基金资产净值比例大小排名的所有资产支持证券投资明细

本基金本报告期末未持有资产支持证券。

### 8.8 投资组合报告附注

#### 8.8.1 基金计价方法说明

鉴于货币市场基金的特性，本基金采用摊余成本法计算基金资产净值，即本基金按持有债券投资的票面利率或商定利率每日计提应收利息，并按实际利率法在其剩余期限内摊销其买入时的溢价或折价，以摊余的成本计算基金资产净值。

为了避免采用摊余成本法计算的基金资产净值与按市场利率或交易市价计算的基金资产净值发生重大偏离，从而对基金持有人的利益产生稀释或不公平的结果，基金管理人采用“影子定价”，即于每一计价日采用市场利率和交易价格对基金持有的计价对象进行重新评估，当基金资产净值与其他可参考公允价值指标产生重大偏离的，应按其他公允价值指标对组合的账面价值进行调整，调整差额确认为“公允价值变动损益”，并按其他公允价值指标进行后续计量。如基金份额净值恢复至 1.00 元，可恢复使用摊余成本法估算公允价值。如有确凿证据表明按上述规定不能客观反映基金资产公允价值的，基金管理人可根据具体情况，在与基金托管人商议后，按最能反映基金资产公允价值的方法估值。

8.8.2 本报告期内本基金持有剩余期限小于 397 天但剩余存续期超过 397 天的浮动利率债券，未发生该类浮动利率债券的摊余成本超过当日基金资产净值的 20% 的情况。

8.8.3 报告期内，本基金投资决策程序符合相关法律法规的要求，未发现本基金投资的前十名证券的发行主体本期出现被监管部门立案调查，或在报告编制日前一年内受到公开谴责、处罚的情形。

#### 8.8.4 期末其他各项资产构成

单位：人民币元

序号	名称	金额
1	存出保证金	-
2	应收证券清算款	-
3	应收利息	2,058,566.19
4	应收申购款	20,197,791.66

5	其他应收款	-
6	待摊费用	-
7	其他	-
8	合计	22,256,357.85

### 8.8.5 其他需说明的重要事项标题

8.8.5.1 本报告期内没有需特别说明的证券投资决策程序。

8.8.5.2 由于四舍五入的原因，分项之和与合计项之间可能存在尾差。

## §9 基金份额持有人信息

### 9.1 期末基金份额持有人户数及持有人结构

份额单位：份

持有人户数(户)	户均持有的基金份额	持有人结构			
		机构投资者		个人投资者	
		持有份额	占总份额比例	持有份额	占总份额比例
9,749	43,911.63	16,316,009.69	3.81%	411,778,437.18	96.19%

### 9.2 期末基金管理人的从业人员持有本开放式基金的情况

项目	持有份额总数（份）	占基金总份额比例
基金管理公司所有从业人员持有本开放式基金	1,077,514.66	0.25%

## §10 开放式基金份额变动

单位：份

基金合同生效日(2005年4月20日)基金份额总额	2,432,606,999.70
本报告期期初基金份额总额	276,711,643.68
本报告期基金总申购份额	1,320,730,398.80
减：本报告期基金总赎回份额	1,169,347,595.61
本报告期基金拆分变动份额	-
本报告期期末基金份额总额	428,094,446.87

## §11 重大事件揭示

### 11.1 基金份额持有人大会决议

本报告期内，本基金未召开基金份额持有人大会。

#### 11.2 基金管理人、基金托管人的专门基金托管部门的重大人事变动

本报告期内，本基金管理人未发生重大人事变动。

本报告期内，本基金托管人的专门基金托管部门未发生重大人事变动。

#### 11.3 涉及基金管理人、基金财产、基金托管业务的诉讼

本报告期无涉及本基金管理人、基金财产、基金托管业务的诉讼事项。

#### 11.4 基金投资策略的改变

本基金本报告期投资策略未发生改变。

#### 11.5 为基金进行审计的会计师事务所情况

本基金本报告期应支付给安永华明会计师事务所的报酬为 50,000 元人民币。截至本报告期末，该事务所已向本基金提供 6 年的审计服务。

#### 11.6 管理人、托管人及其高级管理人员受稽查或处罚等情况

本报告期内，本基金管理人收到中国证监会基金监管部《关于督促规范华夏基金管理公司股权的函》（基金部函[2010]17 号）、《关于进一步督促规范华夏基金管理公司股权的函》（基金部函[2010]166 号）、《关于进一步督促规范华夏基金管理公司股权的函》（基金部函[2010]448 号）及《关于进一步督促规范华夏基金管理公司股权的函》（基金部函[2010]600 号），督促本基金管理人股东所持华夏基金股权比例符合相关法律法规和监管要求。本基金管理人将按照中国证监会规定积极配合有关方面做好工作。本基金管理人已分别于 2010 年 1 月 16 日、2010 年 4 月 8 日、2010 年 7 月 20 日及 2010 年 10 月 13 日刊登有关临时公告。

本报告期内，本基金托管人涉及托管业务的部门及其高级管理人员未受到任何处分。

#### 11.7 基金租用证券公司交易单元的有关情况

##### 11.7.1 基金租用证券公司交易单元进行股票投资及佣金支付情况

金额单位：人民币元

券商名称	交易单元数量	股票交易		应支付该券商的佣金		备注
		成交金额	占当期股票成交总额的比例	佣金	占当期佣金总量的比例	
中国银河证券	1	-	-	-	-	-

注：①为了贯彻中国证监会的有关规定，我公司制定了选择券商的标准，即：



- i 经营行为规范，在近一年内无重大违规行为。
- ii 公司财务状况良好。
- iii 有良好的内控制度，在业内有良好的声誉。
- iv 有较强的研究能力，能及时、全面、定期提供质量较高的宏观、行业、公司和证券市场研究报告，并能根据基金投资的特殊要求，提供专门的研究报告。
- v 建立了广泛的信息网络，能及时提供准确的信息资讯和服务。

② 券商专用交易单元选择程序：

- i 对交易单元候选券商的研究服务进行评估

本基金管理人组织相关人员依据交易单元选择标准对交易单元候选券商的服务质量和研究实力进行评估，确定选用交易单元的券商。

- ii 协议签署及通知托管人

本基金管理人与被选择的券商签订交易单元租用协议，并通知基金托管人。

- ③ 本报告期内，本基金租用的券商交易单元未发生变更。

11.7.2 基金租用证券公司交易单元进行其他证券投资的情况

金额单位：人民币元

券商名称	债券交易		回购交易	
	成交金额	占当期债券成交总额的比例	成交金额	占当期回购成交总额的比例
中国银河证券	-	-	1,005,200,000.00	100.00%

11.8 偏离度绝对值超过 0.5% 的情况

本基金本报告期偏离度绝对值未超过 0.5%。

华夏基金管理有限公司  
二〇一一年三月二十八日