

# 银华沪深 300 指数证券投资基金(LOF) 2010 年年度报告

2010 年 12 月 31 日

基金管理人：银华基金管理有限公司

基金托管人：中国建设银行股份有限公司

报告送出日期：2011 年 3 月 30 日

## § 1 重要提示及目录

### 1.1 重要提示

基金管理人的董事会、董事保证本报告所载资料不存在虚假记载、误导性陈述或重大遗漏，并对其内容的真实性、准确性和完整性承担个别及连带的法律责任。本年度报告已经三分之二以上独立董事签字同意，并由董事长签发。

基金托管人中国建设银行股份有限公司根据本基金合同规定，于 2011 年 3 月 28 日复核了本报告中的财务指标、净值表现、利润分配情况、财务会计报告、投资组合报告等内容，保证复核内容不存在虚假记载、误导性陈述或者重大遗漏。

基金管理人承诺以诚实信用、勤勉尽责的原则管理和运用基金资产，但不保证基金一定盈利。

基金的过往业绩并不代表其未来表现。投资有风险，投资者在作出投资决策前应仔细阅读本基金的招募说明书及其更新。

本报告财务资料已经审计。

本报告期自 2010 年 1 月 1 日起至 12 月 31 日止。

## 1.2 目录

<b>§1 重要提示及目录</b> .....	<b>2</b>
1.1 重要提示.....	2
1.2 目录.....	3
<b>§2 基金简介</b> .....	<b>5</b>
2.1 基金基本情况.....	5
2.2 基金产品说明.....	5
2.3 基金管理人和基金托管人.....	5
2.4 信息披露方式.....	6
2.5 其他相关资料.....	6
<b>§3 主要财务指标、基金净值表现及利润分配情况</b> .....	<b>6</b>
3.1 主要会计数据和财务指标.....	6
3.2 基金净值表现.....	7
3.3 过去三年基金的利润分配情况.....	9
<b>§4 管理人报告</b> .....	<b>9</b>
4.1 基金管理人及基金经理情况.....	9
4.2 管理人对报告期内本基金运作遵规守信情况的说明.....	11
4.3 管理人对报告期内公平交易情况的专项说明.....	11
4.4 管理人对报告期内基金的投资策略和业绩表现的说明.....	11
4.5 管理人对宏观经济、证券市场及行业走势的简要展望.....	12
4.6 管理人内部有关本基金的监察稽核工作情况.....	12
4.7 管理人对报告期内基金估值程序等事项的说明.....	13
4.8 管理人对报告期内基金利润分配情况的说明.....	13
<b>§5 托管人报告</b> .....	<b>13</b>
5.1 报告期内本基金托管人遵规守信情况声明.....	13
5.2 托管人对报告期内本基金投资运作遵规守信、净值计算、利润分配等情况的说明.....	13
5.3 托管人对本年度报告中财务信息等内容的真实、准确和完整发表意见.....	14
<b>§6 审计报告</b> .....	<b>14</b>
6.1 审计报告基本信息.....	14
6.2 审计报告的基本内容.....	14
<b>§7 年度财务报表</b> .....	<b>15</b>
7.1 资产负债表.....	15
7.2 利润表.....	16
7.3 所有者权益（基金净值）变动表.....	17
7.4 报表附注.....	18
<b>§8 投资组合报告</b> .....	<b>39</b>
8.1 期末基金资产组合情况.....	39
8.2 期末按行业分类的股票指数投资组合.....	39
8.3 期末按公允价值占基金资产净值比例大小排序的所有股票投资明细.....	41
8.4 报告期内股票投资组合的重大变动.....	49
8.5 期末按债券品种分类的债券投资组合.....	50
8.6 期末按公允价值占基金资产净值比例大小排名的前五名债券投资明细.....	50
8.7 期末按公允价值占基金资产净值比例大小排名的所有资产支持证券投资明细.....	50
8.8 期末按公允价值占基金资产净值比例大小排名的前五名权证投资明细.....	50

8.9 投资组合报告附注 .....	50
<b>§9 基金份额持有人信息 .....</b>	<b>51</b>
9.1 期末基金份额持有人户数及持有人结构 .....	51
9.2 期末上市基金前十名持有人 .....	52
9.3 期末基金管理人的从业人员持有本开放式基金的情况.....	52
<b>§10 开放式基金份额变动 .....</b>	<b>52</b>
<b>§11 重大事件揭示 .....</b>	<b>53</b>
11.1 基金份额持有人大会决议 .....	53
11.2 基金管理人、基金托管人的专门基金托管部门的重大人事变动.....	53
11.3 涉及基金管理人、基金财产、基金托管业务的诉讼.....	53
11.4 基金投资策略的改变 .....	53
11.5 为基金进行审计的会计师事务所情况.....	53
11.6 管理人、托管人及其高级管理人员受稽查或处罚等情况.....	54
11.7 基金租用证券公司交易单元的有关情况.....	54
11.8 其他重大事件 .....	56
<b>§12 影响投资者决策的其他重要信息 .....</b>	<b>60</b>
<b>§13 备查文件目录 .....</b>	<b>61</b>

## § 2 基金简介

### 2.1 基金基本情况

基金名称	银华沪深 300 指数证券投资基金(LOF)
基金简称	银华沪深 300 指数(LOF)
基金主代码	161811
基金运作方式	上市契约型开放式(LOF)
基金合同生效日	2009 年 10 月 14 日
基金管理人	银华基金管理有限公司
基金托管人	中国建设银行股份有限公司
报告期末基金份额总额	495,740,616.48 份
基金合同存续期	不定期
基金份额上市的证券交易所	深圳证券交易所
上市日期	2009 年 10 月 30 日

### 2.2 基金产品说明

投资目标	本基金运用指数化投资方法，通过严格的投资流程约束和数量化风险管理手段，追求跟踪误差最小化，力争控制本基金的净值增长率与业绩比较基准之间的日均跟踪偏离度的绝对值不超过 0.35%，年跟踪误差不超过 4%。
投资策略	<p>本基金原则上采用完全复制法，按照成份股在沪深 300 指数中的组成及其基准权重构建股票投资组合，以拟合、跟踪沪深 300 指数的收益表现，并根据标的指数成份股及其权重的变动而进行相应调整。如未来法律法规或中国证监会允许，本基金还将投资于股票指数期货以及其他与标的指数或标的指数成份股相关的金融产品，以使基金的投资组合更紧密地跟踪标的指数。</p> <p>本基金投资于沪深 300 指数成份股及备选成份股的组合比例不低于基金资产净值的 90%，现金或者到期日在一年以内的政府债券不低于基金资产净值的 5%。</p>
业绩比较基准	95%×沪深 300 指数收益率+5%×商业银行活期存款利率（税后）。
风险收益特征	本基金为复制指数的股票型基金，具有较高风险、较高预期收益的特征，其风险和预期收益高于混合型基金、债券型基金和货币市场基金。

### 2.3 基金管理人和基金托管人

项目	基金管理人	基金托管人
名称	银华基金管理有限公司	中国建设银行股份有限公司

信息披露负责人	姓名	凌宇翔	尹东
	联系电话	(010) 58163000	(010) 67595003
	电子邮箱	yhjj@yhfund.com.cn	yindong.zh@ccb.cn
客户服务电话		4006783333, (010) 85186558	(010) 67595096
传真		(010) 58163027	(010) 66275853
注册地址		广东省深圳市深南大道 6008 号特区报业大厦 19 层	北京市西城区金融大街 25 号
办公地址		北京市东城区东长安街 1 号东方广场东方经贸城 C2 办公楼 15 层	北京市西城区闹市口大街 1 号 院 1 号楼长安兴融中心
邮政编码		100738	100033
法定代表人		彭越	郭树清

## 2.4 信息披露方式

本基金选定的信息披露报纸名称	《中国证券报》、《上海证券报》、《证券时报》
登载基金年度报告正文的管理人互联网网址	<a href="http://www.yhfund.com.cn">http://www.yhfund.com.cn</a>
基金年度报告备置地点	基金管理人及基金托管人办公地址

## 2.5 其他相关资料

项目	名称	办公地址
会计师事务所	安永华明会计师事务所	北京市东城区东长安街 1 号东方广场东方经贸城安永大楼（即东 3 办公楼）16 层
注册登记机构	中国证券登记结算有限责任公司	北京市西城区金融大街 27 号投资广场 23 层

## § 3 主要财务指标、基金净值表现及利润分配情况

### 3.1 主要会计数据和财务指标

金额单位：人民币元

3.1.1 期间数据和指标	2010 年	2009 年 10 月 14 日（基金合同生效日） 至 2009 年 12 月 31 日
本期已实现收益	-4,881,124.48	2,527,549.83
本期利润	-64,541,268.79	43,189,093.93
加权平均基金份额本期利润	-0.1089	0.0753
本期加权平均净值利润率	-11.61%	7.18%
本期基金份额净值增长率	-11.85%	8.00%

3.1.2 期末数据和指标	2010 年末	2009 年末
期末可供分配利润	-23,742,079.34	2,575,937.86
期末可供分配基金份额利润	-0.0479	0.0044
期末基金资产净值	471,998,537.14	627,312,361.40
期末基金份额净值	0.952	1.080
3.1.3 累计期末指标	2010 年末	2009 年末
基金份额累计净值增长率	-4.80%	8.00%

注：1、本期已实现收益指基金本期利息收入、投资收益、其他收入（不含公允价值变动收益）扣除相关费用后的余额，本期利润为本期已实现收益加上本期公允价值变动收益。

2、期末可供分配利润采用期末资产负债表未分配利润与未分配利润中已实现部分的孰低数。

3、本报告所列示的基金业绩指标不包括持有人交易基金的各项费用，例如：上市基金交易佣金、开放式基金申购、赎回费，计入费用后实际收益水平要低于所列数字。

## 3.2 基金净值表现

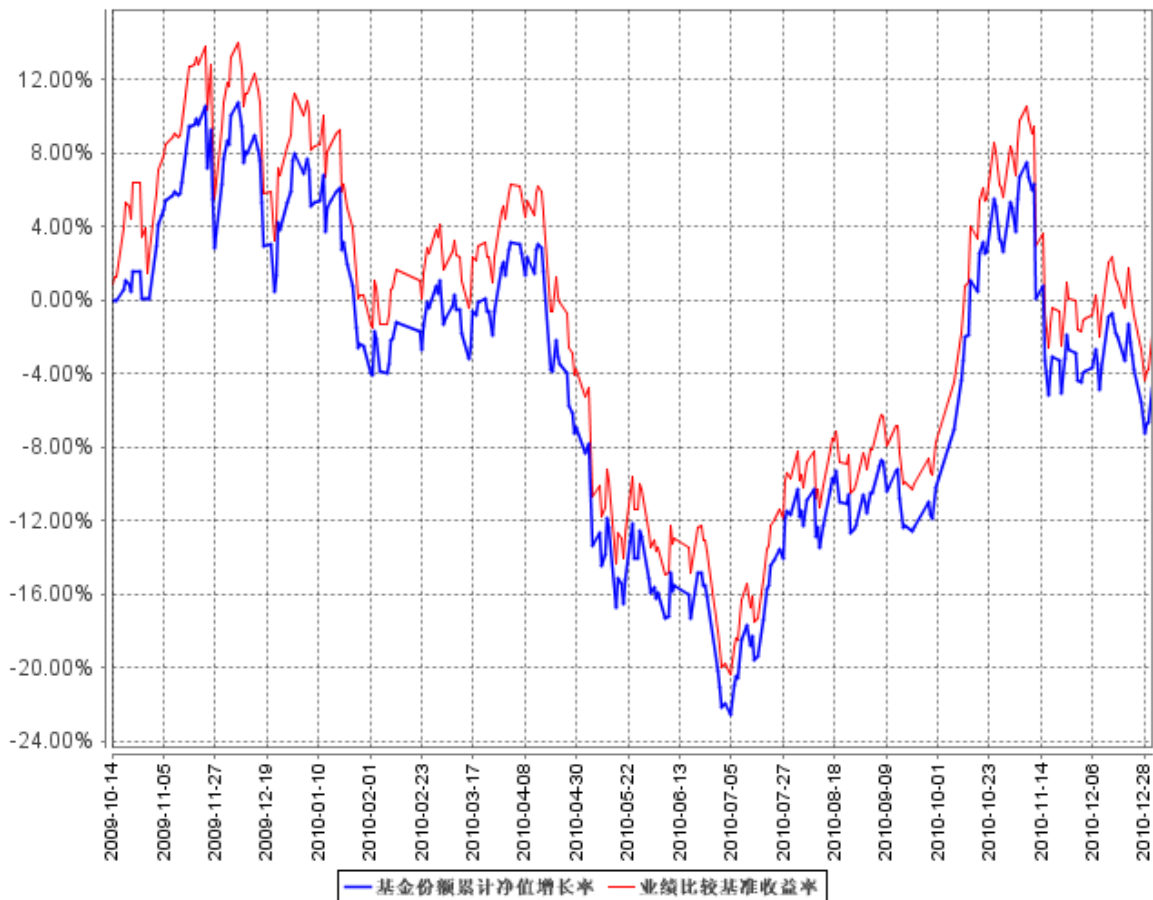
### 3.2.1 基金份额净值增长率及其与同期业绩比较基准收益率的比较

阶段	份额净值增长率①	份额净值增长率标准差②	业绩比较基准收益率③	业绩比较基准收益率标准差④	①—③	②—④
过去三个月	6.01%	1.67%	6.28%	1.68%	-0.27%	-0.01%
过去六个月	20.66%	1.47%	20.94%	1.47%	-0.28%	0.00%
过去一年	-11.85%	1.50%	-11.78%	1.50%	-0.07%	0.00%
自基金运作日至今	-4.80%	1.47%	-1.89%	1.52%	-2.91%	-0.05%

注：由于本基金的投资标的为沪深 300 指数，且本基金现金或者到期日在一年以内的政府债券不低于基金资产净值 5%，因此，本基金将业绩比较基准定为 95%×沪深 300 指数收益率+5%×商业银行活期存款利率（税后）。

### 3.2.2 自基金合同生效以来基金份额累计净值增长率变动及其与同期业绩比较基准收益率变动的比较

基金份额累计净值增长率与同期业绩比较基准收益率的历史走势对比图

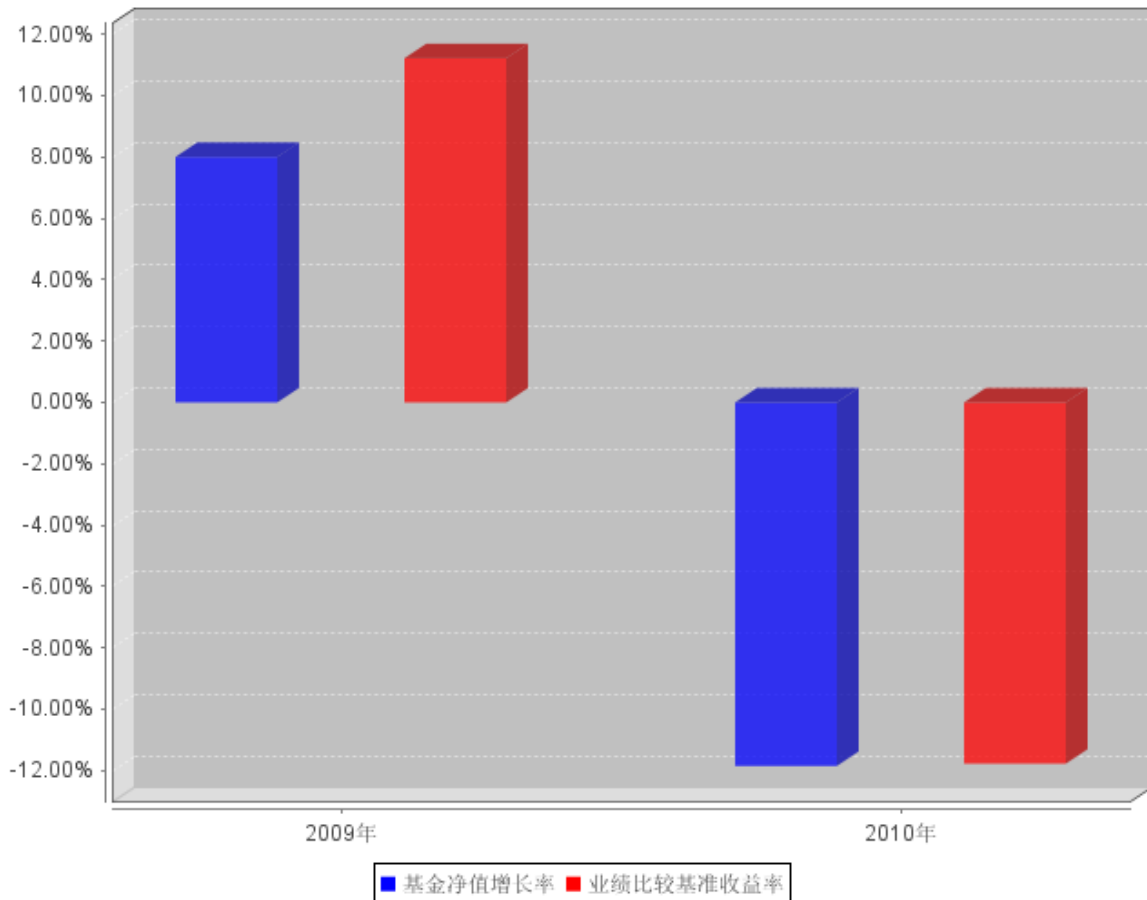


注：按基金合同规定，本基金自基金合同生效起六个月为建仓期，建仓期结束时各项资产配置比例已达成基金合同第十二条：基金的投资（三）投资范围规定的各种比例，投资于沪深 300 指数成份股及备选成份股的组合比例不低于基金资产净值的 90%，现金或者到期日在一年以内的政府债券不低于基金资产净值的 5%。

### 3.2.3 自基金合同生效以来基金每年净值增长率及其与同期业绩比较基准收益率的比较



自基金合同生效以来基金每年净值增长率及其与同期业绩比较基准收益率的对比图



注：合同生效当年按实际存续期计算，不按整个自然年度进行折算。

### 3.3 过去三年基金的利润分配情况

本基金于 2010 年以及 2009 年 10 月 14 日（基金合同生效日）至 2009 年 12 月 31 日止期间未进行基金利润分配。

## § 4 管理人报告

### 4.1 基金管理人及基金经理情况

#### 4.1.1 基金管理人及其管理基金的经验

银华基金管理有限公司成立于 2001 年 5 月 28 日，是经中国证监会批准(证监基金字[2001]7 号文)设立的全国性基金管理公司。公司注册资本为 2 亿元人民币，公司的股权结构为西南证券股份有限公司（出资比例：29%）、第一创业证券有限责任公司（出资比例：29%）、东北证券股份有限公司（出资比例：21%）及山西海鑫实业股份有限公司（出资比例：21%）。公司的主要业务是基金募集、基金销售、资产管理及中国证监会许可的其他业务。公司注册地为广东省深圳市。

截至 2010 年 12 月 31 日,本基金管理人管理着十七只开放式证券投资基金和一只创新型封闭式基金,包括银华优势企业证券投资基金、银华保本增值证券投资基金、银华-道琼斯 88 精选证券投资基金、银华货币市场证券投资基金、银华核心价值优选股票型证券投资基金、银华优质增长股票型证券投资基金、银华富裕主题股票型证券投资基金、银华领先策略股票型证券投资基金、银华全球核心优选证券投资基金、银华内需精选股票型证券投资基金(LOF)、银华增强收益债券型证券投资基金、银华和谐主题灵活配置混合型投资基金、银华沪深 300 指数证券投资基金(LOF)、银华深证 100 指数分级证券投资基金、银华成长先锋混合型证券投资基金、银华信用双利债券型证券投资基金、银华抗通胀主题证券投资基金(LOF)和银华信用债券型证券投资基金。

#### 4.1.2 基金经理（或基金经理小组）及基金经理助理简介

姓名	职务	任本基金的基金经理（助理）期限		证券从业年限	说明
		任职日期	离任日期		
周毅先生	本基金的基金经理、公司境外投资部总监、量化投资部总监及量化投资总监。	2010 年 6 月 21 日	-	12 年	硕士学位。毕业于北京大学,南卡罗莱纳大学,约翰霍普金斯大学。历任美国普华永道金融服务部经理,巴克莱银行量化分析部副总裁,巴克莱亚太有限公司副董事。2009 年 9 月加盟银华基金管理有限公司,自 2010 年 5 月 7 日起担任银华深证 100 指数分级证券投资基金基金经理,自 2010 年 8 月 5 日起兼任银华全球核心优选证券投资基金基金经理,自 2010 年 12 月 6 日起兼任银华抗通胀主题证券投资基金(LOF)基金经理。具有从业资格。国籍:美国。
路志刚先生	本基金的基金经理。	2009 年 10 月 14 日	2010 年 9 月 20 日	13 年	金融学博士。曾任广东建设实业集团公司财务主管,广州证券有限公司发行部、营业部经理,金鹰基金管理有限公司研究发展部副总监,万家基金管理有限公司投资总监、基金经理等职。自 2006 年 4 月 29 日至 2008 年 9 月 27 日任万家增强收益债券型证券投资基金基金经理,自 2006 年 11 月 30 日至 2008 年 9 月 27 日任万家和谐增长混合型证券投资基金基金经理。2009 年 1 月加盟银华基金管理有限公司,并自 2009 年 6 月 8 日起至 2010 年 9 月 20 日任银华-道琼斯 88 精

					选证券投资基金基金经理,自 2010 年 5 月 7 日起至 2010 年 9 月 20 日兼任银华深证 100 指数分级证券投资基金基金经理。具有从业资格。 国籍: 中国
--	--	--	--	--	---

注: 1、此处的任职日期和离任日期均指基金合同生效日或公司作出决定之日。

2、证券从业的含义遵从行业协会《证券业从业人员资格管理办法》的相关规定。

## 4.2 管理人对报告期内本基金运作合规守信情况的说明

本基金管理人在本报告期内严格遵守《中华人民共和国证券法》、《中华人民共和国证券投资基金法》、《证券投资基金运作管理办法》、《证券投资基金销售管理办法》、《证券投资基金信息披露管理办法》及其各项实施准则、《银华沪深 300 指数证券投资基金(LOF)基金合同》和其他有关法律法规的规定,本着诚实信用、勤勉尽责的原则管理和运用基金资产,在严格控制风险的基础上,为基金份额持有人谋求最大利益,无损害基金份额持有人利益的行为。本基金投资组合符合有关法规及基金合同的约定。

## 4.3 管理人对报告期内公平交易情况的专项说明

### 4.3.1 公平交易制度的执行情况

根据《证券投资基金管理公司公平交易制度指导意见》的要求,本基金管理人制定并执行了公平交易制度。公平交易制度的范围包括所有投资品种,以及一级市场申购、二级市场交易等所有投资管理活动。公平交易的执行情况包括:公平对待不同投资组合,严禁直接或者通过与第三方的交易安排在不同投资组合之间进行利益输送;在保证各投资组合投资决策相对独立性的同时,确保其在获得投资信息、投资建议和投资决策方面享有公平的机会;实行集中交易制度和公平的交易分配制度;加强对投资交易行为的监察稽核力度等。综上所述,本基金管理人在本报告期内严格执行了公平交易制度的相关规定。

### 4.3.2 本投资组合与其他投资风格相似的投资组合之间的业绩比较

本基金管理人旗下无其他投资风格与本基金相似的投资组合,因此未进行业绩比较。

### 4.3.3 异常交易行为的专项说明

本基金未发现存在可能导致不公平交易和利益输送的异常交易行为。

## 4.4 管理人对报告期内基金的投资策略和业绩表现的说明

### 4.4.1 报告期内基金投资策略和运作分析

2010 年, A 股市场在中国经济结构调整和货币政策紧缩的预期下,产生了一定幅度的调整。分时间去看,下跌时间大约 5 个月,上涨时间大约 3 个月,跌多涨少。分空间去看,下跌强度强于上涨强度,短期震荡向下。年初以来,对经济二次探底的担忧、频出的房地产紧缩政策、地方融资平台的风险、落

后产能的淘汰，均抑制了二级市场的走势。中长期来看，随着中国经济转型的逐步推进，推动中国经济长期快速发展的基本要素仍然存在，所以我们依然坚定看好中国 A 股市场的长期发展前景，并对未来 A 股市场的长期表现充满信心。

我们通过自行开发的量化投资管理系统，在发生申购赎回、停牌、配股、增发、分红、成分股调整等事件时对投资组合进行必要的调整，将本基金的跟踪误差控制在合理水平。在大额申购赎回发生时，及时调整基金的股票仓位，有效防止其对跟踪误差造成的冲击。

#### 4.4.2 报告期内基金的业绩表现

截至报告期末，本基金份额净值为 0.952 元，本报告期份额净值增长率为-11.85%，同期业绩比较基准增长率为-11.78%。报告期内，本基金日均跟踪偏离度绝对值为 0.04%，年化跟踪误差为 0.65%，符合基金合同约定的日均跟踪偏离度绝对值不超过 0.35%以及年化跟踪误差不超过 4%的限制。

#### 4.5 管理人对宏观经济、证券市场及行业走势的简要展望

2011 年从经济层面来看，通胀上行与政策调控的矛盾决定了投资的仓位；从市场层面来看，蓝筹股与中小盘股票估值分化的矛盾决定了行业配置；因此我们一方面需要密切关注通胀相关的经济数据（信贷投放、粮食及国际大宗商品价格、外围经济体复苏等），另一方面需要关注投资者对估值分化板块的情绪变化。

从 CPI 的翘尾因素来看，全年通胀将呈现前高后低的状态，上半年通胀预计在 3%以上，宏观经济总体呈现弱复苏、高通胀的“类滞胀”状态。经济和政策的不确定性，难以对全市场形成趋势性支持，更大概率迎来行业阶段性行情，可重点关注低估值和高业绩增速的蓝筹股。

#### 4.6 管理人内部有关本基金的监察稽核工作情况

本报告期内，本基金管理人进一步健全了风险控制和监察稽核机制，根据不同基金的特点与发展情况，及时界定新的风险点，评价风险级别，并纳入稽核计划。首先，本基金管理人以中国证监会“季度监察稽核项目表”为基础，对本基金的投资、研究、交易、基金会计、注册登记、营销、宣传推介等重要业务进行每季度的风险自查，并对其他业务环节进行不定期抽查。“季度监察稽核项目表”由各部门风险控制管理员组织关键岗位业务人员填报自查结果，部门总监签字确认后，将稽核结果报督察长及公司总经理。在持续关注对“季度监察稽核项目”表中识别的风险点进行自查的同时，本基金管理人还定期进行有重点的检查。在投资研究交易环节，持续进行对研究报告合规性的检查、对股票库建立及完善的跟踪检查，并对基金的投资比例进行日常监控，对关联交易的日常维护，对基金持仓流动性风险定期关注，并对公平交易执行情况进行检查等等；在营销与销售方面，本基金管理人定期对本基金宣传推介材料的合规性和费率优惠业务等进行检查；在基金的运作保障方面，本基金管理人通过加强对注册登记业务、

基金会计业务、基金清算业务以及基金估值业务的检查来确保本基金财务数据的准确性。上述检查中发现问题会通过口头改进建议、不符合事项书面跟踪检查报告或警示报告的形式，及时将潜在风险通报部门总监、督察长及公司总经理，督促改进并跟踪改进效果。

与此同时，本基金管理人严格按照信息披露管理办法的规定，认真做好本基金的信息披露工作，确保信息披露的真实、完整、准确、及时。

#### 4.7 管理人对报告期内基金估值程序等事项的说明

报告期内，本基金管理人严格遵守《企业会计准则》、《证券投资基金会计核算业务指引》以及中国证监会相关规定和基金合同的约定，日常估值由基金管理人同基金托管人一同进行，基金份额净值由基金管理人完成估值后，经基金托管人复核无误后由基金管理人对外公布。月末、年中和年末估值复核与基金会计账目的核对同时进行。

本基金管理人设立估值委员会（委员包括估值业务分管领导以及投资部、研究部、监察稽核部、运作保障部等部门负责人及相关业务骨干），负责研究、指导基金估值业务。估值委员会委员和负责基金日常估值业务的基金会计均具有专业胜任能力和相关工作经验。基金经理不介入基金日常估值业务；估值委员会决议之前会与涉及基金的基金经理进行充分沟通。运作保障部负责执行估值委员会制定的估值政策及决议。

参与估值流程各方之间不存在任何重大利益冲突；本基金管理人未签约与估值相关的任何定价服务。

#### 4.8 管理人对报告期内基金利润分配情况的说明

本基金本报告期内依据基金合同约定和基金运作情况，未进行利润分配。

## § 5 托管人报告

### 5.1 报告期内本基金托管人遵规守信情况声明

本报告期，中国建设银行股份有限公司在本基金的托管过程中，严格遵守了《证券投资基金法》、基金合同、托管协议和其他有关规定，不存在损害基金份额持有人利益的行为，完全尽职尽责地履行了基金托管人应尽的义务。

### 5.2 托管人对报告期内本基金投资运作遵规守信、净值计算、利润分配等情况的说明

本报告期，本托管人按照国家有关规定、基金合同、托管协议和其他有关规定，对本基金的基金资产净值计算、基金费用开支等方面进行了认真的复核，对本基金的投资运作方面进行了监督，未发现基金管理人有关损害基金份额持有人利益的行为。



报告期内，本基金未实施利润分配。

### 5.3 托管人对本年度报告中财务信息等内容的真实、准确和完整发表意见

本托管人复核审查了本报告中的财务指标、净值表现、利润分配情况、财务会计报告、投资组合报告等内容，保证复核内容不存在虚假记载、误导性陈述或者重大遗漏。

## § 6 审计报告

### 6.1 审计报告基本信息

财务报表是否经过审计	是
审计意见类型	标准无保留意见
审计报告编号	安永华明（2011）审字第 60468687_A11 号

### 6.2 审计报告的基本内容

审计报告标题	审计报告
审计报告收件人	银华沪深 300 指数证券投资基金(LOF)全体基金份额持有人
引言段	我们审计了后附的银华沪深 300 指数证券投资基金(LOF)的财务报表，包括 2010 年 12 月 31 日的资产负债表，2010 年度的利润表、所有者权益（基金净值）变动表和财务报表附注。
管理层对财务报表的责任段	编制和公允列报财务报表是基金管理人银华基金管理有限公司的责任。这种责任包括：（1）按照企业会计准则的规定编制财务报表，并使其实现公允反映；（2）设计、执行和维护必要的内部控制，以使财务报表不存在由于舞弊或错误而导致的重大错报。
注册会计师的责任段	<p>我们的责任是在实施审计工作的基础上对财务报表发表审计意见。我们按照中国注册会计师审计准则的规定执行了审计工作。中国注册会计师审计准则要求我们遵守职业道德规范，计划和实施审计工作以对财务报表是否不存在重大错报获取合理保证。</p> <p>审计工作涉及实施审计程序，以获取有关财务报表金额和披露的审计证据。选择的审计程序取决于注册会计师的判断，包括对由于舞弊或错误导致的财务报表重大错报风险的评估。在进行风险评估时，我们考虑与财务报表编制相关的内部控制，以设计恰当的审计程序，但目的并非对内部控制的有效性发表意见。审计工作还包括评价管理层选用会计政策的恰当性和作出会计估计的合理性，以及评价财务报表的总体列报。</p> <p>我们相信，我们获取的审计证据是充分、适当的，为发表审计意见提供了基础。</p>
审计意见段	我们认为，上述财务报表在所有重大方面按照企业会计准则的

	规定编制，公允反映了银华沪深 300 指数证券投资基金(LOF)2010 年 12 月 31 日的财务状况以及 2010 年度的经营成果和净值变动情况。
注册会计师的姓名	张小东 王珊珊
会计师事务所的名称	安永华明会计师事务所
会计师事务所的地址	中国 北京
审计报告日期	2011 年 3 月 16 日

## § 7 年度财务报表

### 7.1 资产负债表

会计主体：银华沪深 300 指数证券投资基金(LOF)

报告截止日：2010 年 12 月 31 日

单位：人民币元

资产	附注号	本期末 2010 年 12 月 31 日	上年度末 2009 年 12 月 31 日
<b>资产：</b>			
银行存款	7.4.7.1	25,898,717.56	44,055,963.78
结算备付金		396,802.16	4,881,838.63
存出保证金		21,147.24	-
交易性金融资产	7.4.7.2	443,184,220.68	579,819,367.68
其中：股票投资		443,184,220.68	579,819,367.68
基金投资		-	-
债券投资		-	-
资产支持证券投资		-	-
衍生金融资产	7.4.7.3	-	-
买入返售金融资产	7.4.7.4	-	-
应收证券清算款		2,456,442.10	-
应收利息	7.4.7.5	7,661.92	13,355.72
应收股利		-	-
应收申购款		732,727.45	3,642,606.36
递延所得税资产		-	-
其他资产	7.4.7.6	-	-
资产总计		472,697,719.11	632,413,132.17
<b>负债和所有者权益</b>	<b>附注号</b>	<b>本期末 2010 年 12 月 31 日</b>	<b>上年度末 2009 年 12 月 31 日</b>
<b>负债：</b>			
短期借款		-	-
交易性金融负债	7.4.7.3	-	-

衍生金融负债		-	-
卖出回购金融资产款		-	-
应付证券清算款		-	-
应付赎回款		32,580.39	3,609,131.69
应付管理人报酬		218,813.84	252,398.90
应付托管费		65,644.18	75,719.65
应付销售服务费		-	-
应付交易费用	7.4.7.7	332,051.40	1,109,918.43
应交税费		-	-
应付利息		-	-
应付利润		-	-
递延所得税负债		-	-
其他负债	7.4.7.8	50,092.16	53,602.10
负债合计		699,181.97	5,100,770.77
<b>所有者权益：</b>			
实收基金	7.4.7.9	495,740,616.48	580,639,981.57
未分配利润	7.4.7.10	-23,742,079.34	46,672,379.83
所有者权益合计		471,998,537.14	627,312,361.40
负债和所有者权益总计		472,697,719.11	632,413,132.17

注：报告截止日 2010 年 12 月 31 日，基金份额净值为人民币 0.952 元，基金份额总额为 495,740,616.48 份。

## 7.2 利润表

会计主体：银华沪深 300 指数证券投资基金 (LOF)

本报告期：2010 年 1 月 1 日至 2010 年 12 月 31 日

单位：人民币元

项目	附注号	本期 2010 年 1 月 1 日至 2010 年 12 月 31 日	上年度可比期间 2009 年 10 月 14 日(基金 合同生效日)至 2009 年 12 月 31 日
<b>一、收入</b>		-59,053,885.31	45,929,347.08
1. 利息收入		283,151.84	292,320.95
其中：存款利息收入	7.4.7.11	283,151.84	292,320.95
债券利息收入		-	-
资产支持证券利息收入		-	-
买入返售金融资产收入		-	-
其他利息收入		-	-
2. 投资收益(损失以“-”填列)		-471,909.16	4,536,292.80
其中：股票投资收益	7.4.7.12	-6,316,682.44	4,531,605.33
基金投资收益		-	-
债券投资收益	7.4.7.13	-	-



资产支持证券投资收益		-	-
衍生工具收益	7.4.7.14	-	-
股利收益	7.4.7.15	5,844,773.28	4,687.47
3. 公允价值变动收益（损失以“-”号填列）	7.4.7.16	-59,660,144.31	40,661,544.10
4. 汇兑收益（损失以“-”号填列）		-	-
5. 其他收入（损失以“-”号填列）	7.4.7.17	795,016.32	439,189.23
<b>二、费用</b>		5,487,383.48	2,740,253.15
1. 管理人报酬	7.4.10.2.1	2,778,347.06	642,516.17
2. 托管费	7.4.10.2.2	833,504.15	192,754.87
3. 销售服务费		-	-
4. 交易费用	7.4.7.18	1,442,569.08	1,755,778.34
5. 利息支出		-	-
其中：卖出回购金融资产支出		-	-
6. 其他费用	7.4.7.19	432,963.19	149,203.77
<b>三、利润总额</b>		-64,541,268.79	43,189,093.93
减：所得税费用		-	-
<b>四、净利润（净亏损以“-”号填列）</b>		-64,541,268.79	43,189,093.93

### 7.3 所有者权益（基金净值）变动表

会计主体：银华沪深 300 指数证券投资基金 (LOF)

本报告期：2010 年 1 月 1 日至 2010 年 12 月 31 日

单位：人民币元

项目	本期 2010 年 1 月 1 日至 2010 年 12 月 31 日		
	实收基金	未分配利润	所有者权益合计
一、期初所有者权益（基金净值）	580,639,981.57	46,672,379.83	627,312,361.40
二、本期经营活动产生的基金净值变动数（本期利润）	-	-64,541,268.79	-64,541,268.79
三、本期基金份额交易产生的基金净值变动数（净值减少以“-”号填列）	-84,899,365.09	-5,873,190.38	-90,772,555.47
其中：1. 基金申购款	592,460,094.24	-17,748,712.63	574,711,381.61
2. 基金赎回款	-677,359,459.33	11,875,522.25	-665,483,937.08
四、本期向基金份额持有人	-	-	-

分配利润产生的基金净值变动(净值减少以“-”号填列)			
五、期末所有者权益(基金净值)	495,740,616.48	-23,742,079.34	471,998,537.14
项目	上年度可比期间 2009年10月14日(基金合同生效日)至2009年12月31日		
	实收基金	未分配利润	所有者权益合计
一、期初所有者权益(基金净值)	670,189,105.75	-	670,189,105.75
二、本期经营活动产生的基金净值变动数(本期利润)	-	43,189,093.93	43,189,093.93
三、本期基金份额交易产生的基金净值变动数(净值减少以“-”号填列)	-89,549,124.18	3,483,285.90	-86,065,838.28
其中:1.基金申购款	248,368,686.66	16,864,353.35	265,233,040.01
2.基金赎回款	-337,917,810.84	-13,381,067.45	-351,298,878.29
四、本期向基金份额持有人分配利润产生的基金净值变动(净值减少以“-”号填列)	-	-	-
五、期末所有者权益(基金净值)	580,639,981.57	46,672,379.83	627,312,361.40

报表附注为财务报表的组成部分。

本报告 7.1 至 7.4 财务报表由下列负责人签署:

王立新

陈建军

龚飒

基金管理公司负责人

主管会计工作负责人

会计机构负责人

## 7.4 报表附注

### 7.4.1 基金基本情况

银华沪深 300 指数证券投资基金(LOF)(以下简称“本基金”),系经中国证券监督管理委员会(以下简称“中国证监会”)证监许可[2009]793 号文《关于核准银华沪深 300 指数证券投资基金(LOF)募集的批复》的核准,由银华基金管理有限公司依照《基金法》、基金合同及其他有关规定于 2009 年 9 月 4 日至 2009 年 9 月 30 日向社会公开募集,募集期结束经安永华明会计师事务所验证并出具安永华明(2009)验字第 60468687\_A03 号验资报告后,向中国证监会报送基金备案材料。基金合同于 2009 年 10 月 14 日生效。本基金为上市契约型开放式,存续期限不定。设立时募集的扣除认购费后的实收基金(本金)为人民币 669,901,627.47 元,在募集期间产生的活期存款利息为人民币 287,478.28 元,以上实收基金(本

息) 合计为人民币 670,189,105.75 元, 折合 670,189,105.75 份基金份额。本基金的基金管理人为银华基金管理有限公司, 注册登记机构为中国证券登记结算有限责任公司, 基金托管人为中国建设银行股份有限公司。

本基金投资于具有良好流动性的金融工具, 包括沪深 300 指数的成份股、备选成份股、新股(首次公开发行或增发)、现金和到期日在一年以内的政府债券等。本基金投资于沪深 300 指数成份股及备选成份股的组合比例不低于基金资产净值的 90%, 现金或者到期日在一年以内的政府债券不低于基金资产净值的 5%。在保证流动性的前提下, 如果法律法规允许, 在履行适当程序后则本基金的股票组合投资比例可以提高到基金资产净值的 100%。如法律法规或监管机构以后允许基金投资其他品种(如股票指数期货等金融产品), 基金管理人在履行适当程序后, 可以将其纳入投资范围。本基金的业绩比较基准选定为:  $95\% \times$  沪深 300 指数收益率 +  $5\% \times$  商业银行活期存款利率(税后)。

#### 7.4.2 会计报表的编制基础

本财务报表系按照中国财政部 2006 年 2 月颁布的《企业会计准则—基本准则》和 38 项具体会计准则、其后颁布的应用指南、解释以及其他相关规定(统称“企业会计准则”)、中国证券业协会制定的《证券投资基金会计核算业务指引》、中国证监会制定的《关于进一步规范证券投资基金估值业务的指导意见》、《关于证券投资基金执行〈企业会计准则〉估值业务及份额净值计价有关事项的通知》、《证券投资基金信息披露管理办法》、《证券投资基金信息披露内容与格式准则》第 2 号《年度报告的内容与格式》、《证券投资基金信息披露编报规则》第 3 号《会计报表附注的编制及披露》、《证券投资基金信息披露 XBRL 模板第 3 号〈年度报告和半年度报告〉》及其他中国证监会颁布的相关规定而编制。

本财务报表以本基金持续经营为基础列报。

#### 7.4.3 遵循企业会计准则及其他有关规定的声明

本财务报表符合企业会计准则的要求, 真实、完整地反映了本基金于 2010 年 12 月 31 日的财务状况以及 2010 年度的经营成果和净值变动情况。

#### 7.4.4 重要会计政策和会计估计

本基金财务报表所载财务信息根据下列依照企业会计准则、《证券投资基金会计核算业务指引》和其他相关规定所厘定的主要会计政策和会计估计编制。

##### 7.4.4.1 会计年度

本基金会计年度采用公历年度, 即每年 1 月 1 日至 12 月 31 日止。

##### 7.4.4.2 记账本位币

本基金记账本位币和编制本财务报表所采用的货币均为人民币。除有特别说明外, 均以人民币元为

单位表示。

#### 7.4.4.3 金融资产和金融负债的分类

金融工具是指形成本基金的金融资产（负债），并形成其他单位的金融负债（资产）或权益工具的合同。

##### (1) 金融资产分类

金融资产应当在初始确认时划分为：以公允价值计量且其变动计入当期损益的金融资产、持有至到期投资、贷款和应收款项，以及可供出售金融资产。金融资产分类取决于本基金对金融资产的持有意图和持有能力。

本基金将持有的股票投资、债券投资和衍生工具（主要系权证投资）于初始确认时划分为以公允价值计量且其变动计入当期损益的金融资产。除衍生工具所产生的金融资产在资产负债表中以衍生金融资产列示外，以公允价值计量且其公允价值变动计入损益的金融资产在资产负债表中以交易性金融资产列示。

本基金将持有的其他金融资产划分为贷款和应收款项，包括银行存款和各类应收款项等。

##### (2) 金融负债分类

金融负债应当在初始确认时划分为：以公允价值计量且其变动计入当期损益的金融负债和其他金融负债两类。本基金目前持有的金融负债划分为其他金融负债。

#### 7.4.4.4 金融资产和金融负债的初始确认、后续计量和终止确认

本基金于成为金融工具合同的一方时确认一项金融资产或金融负债。

基金初始确认金融资产或金融负债，应当按照取得时的公允价值作为初始确认金额。划分为以公允价值计量且其变动计入当期损益的金融资产的股票投资、债券投资等，以及不作为有效套期工具的衍生金融工具，相关的交易费用在发生时计入当期损益。对于本基金的其他金融资产和其他金融负债，相关交易费用在发生时计入初始确认金额。

在持有以公允价值计量且其变动计入当期损益的金融资产期间取得的利息或现金股利，应当确认为当期收益。每日，本基金将以公允价值计量且其变动计入当期损益的金融资产或金融负债的公允价值变动计入当期损益。对于本基金的其他金融资产和其他金融负债，采用实际利率法，按摊余成本进行后续计量。

处置该金融资产或金融负债时，其公允价值与初始入账金额之间的差额应确认为投资收益，其中包括同时结转的公允价值变动收益。

当收取该金融资产现金流量的合同权利终止，或该金融资产已转移，且符合金融资产转移的终止确

认条件的，金融资产将终止确认。

金融负债的现时义务全部或部分已经解除的，终止确认该金融负债或其一部分。

金融资产转移，是指本基金将金融资产让与或交付给该金融资产发行方以外的另一方（转入方）。本基金已将金融资产所有权上几乎所有的风险和报酬转移给转入方的，终止确认该金融资产；保留了金融资产所有权上几乎所有的风险和报酬的，不终止确认该金融资产。本基金既没有转移也没有保留金融资产所有权上几乎所有的风险和报酬的，分别下列情况处理：放弃了对该金融资产控制的，终止确认该金融资产；未放弃对该金融资产控制的，按照其继续涉入所转移金融资产的程度确认有关金融资产，并相应确认有关负债。

本基金主要金融工具的成本计价方法具体如下：

#### (1) 股票投资

买入股票于成交日确认为股票投资，股票投资成本按成交日应支付的全部价款扣除交易费用入账；因股权分置改革而获得非流通股股东支付的现金对价，于股权分置改革方案实施后的股票复牌日，冲减股票投资成本；

卖出股票于成交日确认股票投资收益，出售股票的成本按移动加权平均法于成交日结转。

#### (2) 债券投资

买入债券于成交日确认为债券投资。债券投资成本按成交日支付的全部价款扣除交易费用入账，其中所包含的债券应收利息单独核算，不构成债券投资成本；

买入零息债券视同到期一次性还本付息的附息债券，根据其发行价、到期价和发行期限计算应收利息，按上述会计处理方法核算；

卖出债券于成交日确认债券投资收益，出售债券的成本按移动加权平均法于成交日结转。

#### (3) 权证投资

买入权证于成交日确认为权证投资。权证投资成本按成交日应支付的全部价款扣除交易费用后入账；配股权证及由股权分置改革而被动获得的权证，在确认日记录所获分配的权证数量，该类权证初始成本为零；

卖出权证于成交日确认衍生工具投资收益，出售权证的成本按移动加权平均法于成交日结转。

#### (4) 分离交易可转债

申购新发行的分离交易可转债于确认日，按可分离权证公允价值占分离交易可转债全部公允价值的比例将购买分离交易可转债实际支付全部价款的一部分确认为权证投资成本，按实际支付的全部价款扣减可分离权证确定的成本确认债券成本；

上市后，上市流通的债券和权证分别按上述(2)、(3)中相关原则进行计算。



#### (5) 回购协议

基金持有的回购协议（封闭式回购）以成本列示，按实际利率（当实际利率与合同利率差异较小时，也可以用合同利率）在实际持有期间内逐日计提利息。

### 7.4.4.5 金融资产和金融负债的估值原则

公允价值是指在公平交易中熟悉情况的交易双方自愿进行资产交换或者债务清偿的金额。本基金的公允价值的计量分为三个层次，第一层次是本基金在计量日能获得相同资产或负债在活跃市场上报价的，以该报价为依据确定公允价值；第二层次是本基金在计量日能获得类似资产或负债在活跃市场上的报价，或相同或类似资产或负债在非活跃市场上的报价的，以该报价为依据做必要调整确定公允价值；第三层次是本基金无法获得相同或类似资产可比市场交易价格的，以其他反映市场参与者对资产或负债定价时所使用的参数为依据确定公允价值。

本基金主要金融工具的估值方法如下：

#### (1) 股票投资

##### 1) 上市流通的股票的估值

上市流通的股票按估值日该股票在证券交易所的收盘价估值；估值日无交易的且最近交易日后经济环境未发生重大变化，按最近交易日的收盘价估值；如最近交易日后经济环境发生了重大变化的，可参考类似投资品种的现行市价及重大变化因素，调整最近交易市价，确定公允价值。

##### 2) 未上市的股票的估值

A. 送股、转增股、公开增发新股或配股的股票，以其在证券交易所挂牌的同一证券的估值方法估值；

B. 首次公开发行的股票采用估值技术确定公允价值，在估值技术难以可靠计量公允价值的情况下，按其成本价计算；

首次公开发行有明确锁定期的股票，同一股票在交易所上市后，以其在证券交易所挂牌的同一证券估值日的收盘价估值，该日无交易的，以最近一个交易日的收盘价计算；

C. 首次公开发行有明确锁定期的股票，同一股票在交易所上市后，以其在证券交易所挂牌的同一证券的估值方法估值；

##### D. 非公开发行有明确锁定期的股票的估值

本基金投资的非公开发行的股票按以下方法估值：

a. 估值日在证券交易所上市交易的同一股票的市价低于非公开发行股票初始取得成本时，应采用在证券交易所的同一股票的市价作为估值日该非公开发行股票的价值；

b. 估值日在证券交易所上市交易的同一股票的市价高于非公开发行股票初始取得成本时，应按中国证监会相关规定处理。

## (2) 债券投资

1) 证券交易所市场实行净价交易的债券按估值日收盘价估值；估值日无交易的且最近交易日后经济环境未发生重大变化，按最近交易日的收盘价估值；如最近交易日后经济环境发生了重大变化的，可参考类似投资品种的现行市价及重大变化因素，调整最近交易市价，确定公允价值；

2) 证券交易所市场未实行净价交易的债券按估值日收盘价减去债券收盘价中所含的债券应收利息得到的净价进行估值；估值日无交易的且最近交易日后经济环境未发生重大变化，按最近交易日债券收盘净价估值；如最近交易日后经济环境发生了重大变化的，可参考类似投资品种的现行市价及重大变化因素，调整最近交易市价，确定公允价值；

3) 未上市债券采用估值技术确定公允价值，在估值技术难以可靠计量公允价值的情况下，按成本进行后续计量；

4) 在全国银行间债券市场交易的债券，采用估值技术确定公允价值；

5) 对只在上海证券交易所固定收益平台进行交易的公司债以及只在深圳交易所综合协议平台进行交易的公司债，按照成本法进行估值；

6) 同一债券同时在两个或两个以上市场交易的，按债券所处的市场分别估值。

## (3) 权证投资

1) 上市流通的权证按估值日该权证在证券交易所的收盘价估值；估值日无交易的且最近交易日后经济环境未发生重大变化，按最近交易日的收盘价估值；如最近交易日后经济环境发生了重大变化的，可参考类似投资品种的现行市价及重大变化因素，调整最近交易市价，确定公允价值；

2) 未上市流通的权证，采用估值技术确定公允价值，在估值技术难以可靠计量公允价值的情况下，按成本计量；

3) 因持有股票而享有的配股权证采用估值技术确定公允价值进行估值。

## (4) 分离交易可转债

分离交易可转债，上市日前，采用估值技术分别对债券和权证进行估值；自上市日起，上市流通的债券和权证分别按上述(2)、(3)中的中相关原则进行估值。

## (5) 其他

1) 如有确凿证据表明按上述方法进行估值不能客观反映金融资产公允价值的，基金管理人可根据具体情况与基金托管人商定后，按最能反映公允价值的方法估值；

2) 如有新增事项，按国家最新规定估值。

### 7.4.4.6 金融资产和金融负债的抵销

当本基金具有抵销已确认金融资产和金融负债的法定权利，且该种法定权利现在是可执行的，同时

本基金计划以净额结算或同时变现该金融资产和清偿该金融负债时，金融资产和金融负债以相互抵销后的金额在资产负债表内列示。除此以外，金融资产和金融负债在资产负债表内分别列示，不予相互抵销。

#### 7.4.4.7 实收基金

实收基金为对外发行的基金份额总额所对应的金额。由于申购和赎回引起的实收基金份额变动分别于基金申购确认日及基金赎回确认日确认。上述申购和赎回分别包括基金转换所引起的转入基金的实收基金增加和转出基金的实收基金减少。

#### 7.4.4.8 损益平准金

损益平准金包括已实现损益平准金和未实现损益平准金。已实现损益平准金指在申购或赎回基金份额时，申购或赎回款项中包含的按累计未分配的已实现利得/(损失)占基金净值比例计算的金额。未实现损益平准金指在申购或赎回基金份额时，申购或赎回款项中包含的按累计未实现利得/(损失)占基金净值比例计算的金额。损益平准金于基金申购确认日或基金赎回确认日确认。

未实现损益平准金与已实现损益平准金均在“损益平准金”科目中核算，并于期末全额转入“未分配利润/(累计亏损)”。

#### 7.4.4.9 收入/(损失)的确认和计量

(1) 存款利息收入按存款的本金与适用的利率逐日计提的金额入账。若提前支取定期存款，按协议规定的利率及持有期重新计算存款利息收入，并根据提前支取所实际收到的利息收入与账面已确认的利息收入的差额确认利息损失，列入利息收入减项，存款利息收入以净额列示；

(2) 债券利息收入按债券票面价值与票面利率或内含票面利率计算的金额扣除应由债券发行企业代扣代缴的个人所得税后的净额确认，在债券实际持有期内逐日计提；

(3) 资产支持证券利息收入按证券票面价值与票面利率计算的金额，扣除应由资产支持证券发行企业代扣代缴的个人所得税后的净额确认，在证券实际持有期内逐日计提；

(4) 买入返售金融资产收入，按买入返售金融资产的成本及实际利率（当实际利率与合同利率差异较小时，也可以用合同利率），在实际持有期间内逐日计提；

(5) 股票投资收益/(损失)于卖出股票成交日确认，并按卖出股票成交金额与其成本的差额入账；

(6) 债券投资收益/(损失)于卖出债券成交日确认，并按卖出债券成交金额与其成本、应收利息的差额入账；

(7) 衍生工具收益/(损失)于卖出权证成交日确认，并按卖出权证成交金额与其成本的差额入账；

(8) 股利收益于除息日确认，并按上市公司宣告的分红派息比例计算的金额扣除应由上市公司代扣代缴的个人所得税后的净额入账；



(9) 公允价值变动收益/(损失)系本基金持有的采用公允价值模式计量的交易性金融资产、交易性金融负债等公允价值变动形成的应计入当期损益的利得或损失;

(10) 其他收入在主要风险和报酬已经转移给对方,经济利益很可能流入且金额可以可靠计量的时候确认。

#### 7.4.4.10 费用的确认和计量

(1) 基金管理费按前一日基金资产净值的 0.5%的年费率逐日计提;

(2) 基金托管费按前一日基金资产净值的 0.15%的年费率逐日计提;

(3) 卖出回购证券支出,按卖出回购金融资产的成本及实际利率(当实际利率与合同利率差异较小时,也可以用合同利率)在实际持有期间内逐日计提;

(4) 其他费用系根据有关法规及相应协议规定,按实际支出金额,列入当期基金费用。影响基金份额净值小数点后第四位的,则采用待摊或预提的方法。

#### 7.4.4.11 基金的收益分配政策

(1) 本基金的每份基金份额享有同等分配权;

(2) 收益分配时所发生的银行转账或其他手续费用由投资人自行承担。当投资人的现金红利小于一定金额,不足以支付银行转账或其他手续费用时,基金注册登记机构可将投资人的现金红利按红利再投日的基金份额净值自动转为基金份额;

(3) 本基金收益每年最多分配 6 次,每次基金收益分配比例不低于期末可供分配利润的 30%;

(4) 若基金合同生效不满 3 个月则可不进行收益分配;

(5) 登记在注册登记系统的基金份额,其基金收益分配方式分为两种:现金分红与红利再投资,投资人可选择现金红利或将现金红利按红利再投日的基金份额净值自动转为基金份额进行再投资;若投资人不选择,本基金默认的收益分配方式是现金分红;

登记在证券登记结算系统的基金份额的分红方式为现金分红,投资者不能选择其他的分红方式,具体收益分配程序等有关事项遵循深圳证券交易所及中国证券登记结算有限责任公司的相关规定;

(6) 基金红利发放日距离收益分配基准日(即期末可供分配利润计算截至日)的时间不得超过 15 个工作日;

(7) 基金收益分配基准日的基金份额净值减去每单位基金份额收益分配金额后不能低于面值;

(8) 法律法规或监管机构另有规定的从其规定。

#### 7.4.4.12 其他重要的会计政策和会计估计

本基金本报告期间无需要说明的其他会计政策和会计估计。

## 7.4.5 会计政策和会计估计变更以及差错更正的说明

### 7.4.5.1 会计政策变更的说明

本基金本报告期不涉及会计政策变更事项

### 7.4.5.2 会计估计变更的说明

本基金本报告期不涉及会计估计变更事项

### 7.4.5.3 差错更正的说明

本基金本报告期不涉及差错更正事项。

## 7.4.6 税项

### 1. 印花税

经国务院批准，财政部、国家税务总局研究决定，自 2008 年 4 月 24 日起，调整证券（股票）交易印花税税率，由原先的 3‰调整为 1‰。

经国务院批准，财政部、国家税务总局研究决定，自 2008 年 9 月 19 日起，调整由出让方按证券（股票）交易印花税税率缴纳印花税，受让方不再征收，税率不变。

根据财政部、国家税务总局财税字[2005]103 号文《关于股权分置试点改革有关税收政策问题的通知》的规定，股权分置改革过程中因非流通股股东向流通股股东支付对价而发生的股权转让，暂免征收印花税。

### 2. 营业税、企业所得税

根据财政部、国家税务总局财税字[2004]78 号文《关于证券投资基金税收政策的通知》的规定，自 2004 年 1 月 1 日起，对证券投资基金（封闭式证券投资基金，开放式证券投资基金）管理人运用基金买卖股票、债券的差价收入，继续免征营业税和企业所得税。

根据财政部、国家税务总局财税字[2005]103 号文《关于股权分置试点改革有关税收政策问题的通知》的规定，股权分置改革中非流通股股东通过对价方式向流通股股东支付的股份、现金等收入，暂免征收流通股股东应缴纳的企业所得税。

根据财政部、国家税务总局财税[2008]1 号文《关于企业所得税若干优惠政策的通知》的规定，对证券投资基金从证券市场中取得的收入，包括买卖股票、债券的差价收入，股权的股息、红利收入，债券的利息收入及其他收入，暂不征收企业所得税。

### 3. 个人所得税

根据财政部、国家税务总局财税字[2002]128 号文《关于开放式证券投资基金有关税收问题的通知》，对基金取得的股票的股息、红利及债券的利息等收入，由上市公司及债券发行企业等在向基金派发时代

扣代缴 20%的个人所得税。

根据财政部、国家税务总局财税字[2005]107 号文《关于股息红利有关个人所得税政策的补充通知》的规定,自 2005 年 6 月 13 日起,对证券投资基金从上市公司分配取得的股息红利所得,按照财税[2005]102 号文规定,扣缴义务人在代扣代缴个人所得税时,减按 50%计算应纳税所得额。

根据财政部、国家税务总局财税字[2005]103 号文《关于股权分置试点改革有关税收政策问题的通知》的规定,股权分置改革中非流通股股东通过对价方式向流通股股东支付的股份、现金等收入,暂免征收流通股股东应缴纳的个人所得税。

#### 7.4.7 重要财务报表项目的说明

##### 7.4.7.1 银行存款

单位:人民币元

项目	本期末 2010 年 12 月 31 日	上年度末 2009 年 12 月 31 日
活期存款	25,898,717.56	44,055,963.78
合计:	25,898,717.56	44,055,963.78

##### 7.4.7.2 交易性金融资产

单位:人民币元

项目	本期末 2010 年 12 月 31 日		
	成本	公允价值	公允价值变动
股票	462,182,820.89	443,184,220.68	-18,998,600.21
合计	462,182,820.89	443,184,220.68	-18,998,600.21
项目	上年度末 2009 年 12 月 31 日		
	成本	公允价值	公允价值变动
股票	539,157,823.58	579,819,367.68	40,661,544.10
合计	539,157,823.58	579,819,367.68	40,661,544.10

##### 7.4.7.3 衍生金融资产/负债

本基金于 2010 年 12 月 31 日及 2009 年 12 月 31 日均未持有衍生金融资产/负债。

##### 7.4.7.4 买入返售金融资产

本基金于 2010 年 12 月 31 日及 2009 年 12 月 31 日均未持有买入返售金融资产。

#### 7.4.7.5 应收利息

单位：人民币元

项目	本期末 2010 年 12 月 31 日	上年度末 2009 年 12 月 31 日
应收活期存款利息	7,454.65	10,730.01
应收结算备付金利息	152.79	1,879.46
应收申购款利息	54.48	746.25
合计	7,661.92	13,355.72

#### 7.4.7.6 其他资产

本基金于 2010 年 12 月 31 日及 2009 年 12 月 31 日均未持有其他资产。

#### 7.4.7.7 应付交易费用

单位：人民币元

项目	本期末 2010 年 12 月 31 日	上年度末 2009 年 12 月 31 日
交易所市场应付交易费用	332,051.40	1,109,918.43
合计	332,051.40	1,109,918.43

#### 7.4.7.8 其他负债

单位：人民币元

项目	本期末 2010 年 12 月 31 日	上年度末 2009 年 12 月 31 日
应付赎回费	87.16	13,602.10
其他	5.00	-
预提审计费	50,000.00	40,000.00
合计	50,092.16	53,602.10

#### 7.4.7.9 实收基金

金额单位：人民币元

项目	本期 2010 年 1 月 1 日至 2010 年 12 月 31 日	
	基金份额（份）	账面金额
上年度末	580,639,981.57	580,639,981.57

本期申购	592,460,094.24	592,460,094.24
本期赎回(以“-”号填列)	-677,359,459.33	-677,359,459.33
本期末	495,740,616.48	495,740,616.48

注：本期申购中包含转入份额及金额，本期赎回中包含转出份额及金额。

#### 7.4.7.10 未分配利润

金额单位：人民币元

项目	已实现部分	未实现部分	未分配利润合计
上年度末	2,575,937.86	44,096,441.97	46,672,379.83
本期利润	-4,881,124.48	-59,660,144.31	-64,541,268.79
本期基金份额交易产生的变动数	837,349.44	-6,710,539.82	-5,873,190.38
其中：基金申购款	1,597,608.07	-19,346,320.70	-17,748,712.63
基金赎回款	-760,258.63	12,635,780.88	11,875,522.25
本期已分配利润	-	-	-
本期末	-1,467,837.18	-22,274,242.16	-23,742,079.34

#### 7.4.7.11 存款利息收入

单位：人民币元

项目	本期 2010年1月1日至2010年12月31日	上年度可比期间 2009年10月14日(基金合同生效日)至2009年12月31日
活期存款利息收入	268,364.69	271,905.88
结算备付金利息收入	5,465.74	9,713.34
其他	9,321.41	10,701.73
合计	283,151.84	292,320.95

#### 7.4.7.12 股票投资收益——买卖股票差价收入

单位：人民币元

项目	本期 2010年1月1日至2010年12月31日	上年度可比期间 2009年10月14日(基金合同生效日)至2009年12月31日
卖出股票成交总额	496,347,844.21	392,707,232.39
减：卖出股票成本总额	502,664,526.65	388,175,627.06
买卖股票差价收入	-6,316,682.44	4,531,605.33

#### 7.4.7.13 债券投资收益

本基金 2010 年度及 2009 年 10 月 14 日（基金合同生效日）至 2009 年 12 月 31 日止会计期间均无债券投资收益。

#### 7.4.7.14 衍生工具收益

本基金 2010 年度及 2009 年 10 月 14 日（基金合同生效日）至 2009 年 12 月 31 日止会计期间均无衍生工具收益。

#### 7.4.7.15 股利收益

单位：人民币元

项目	本期 2010 年 1 月 1 日至 2010 年 12 月 31 日	上年度可比期间 2009 年 10 月 14 日（基金合同生效日）至 2009 年 12 月 31 日
股票投资产生的股利收益	5,844,773.28	4,687.47
合计	5,844,773.28	4,687.47

#### 7.4.7.16 公允价值变动收益

单位：人民币元

项目名称	本期 2010 年 1 月 1 日至 2010 年 12 月 31 日	上年度可比期间 2009 年 10 月 14 日（基金合同生效日）至 2009 年 12 月 31 日
交易性金融资产		
——股票投资	-59,660,144.31	40,661,544.10
合计	-59,660,144.31	40,661,544.10

#### 7.4.7.17 其他收入

单位：人民币元

项目	本期 2010 年 1 月 1 日至 2010 年 12 月 31 日	上年度可比期间 2009 年 10 月 14 日（基金合同生效日）至 2009 年 12 月 31 日
基金赎回费收入	795,016.32	439,128.43
其他	-	60.80
合计	795,016.32	439,189.23

#### 7.4.7.18 交易费用

单位：人民币元

项目	本期 2010 年 1 月 1 日至 2010 年 12 月 31 日	上年度可比期间 2009 年 10 月 14 日(基金合同生效日)至 2009 年 12 月 31 日
交易所市场交易费用	1,442,569.08	1,755,778.34
合计	1,442,569.08	1,755,778.34

#### 7.4.7.19 其他费用

单位：人民币元

项目	本期 2010 年 1 月 1 日至 2010 年 12 月 31 日	上年度可比期间 2009 年 10 月 14 日(基金合同生效日)至 2009 年 12 月 31 日
审计费用	50,000.00	40,000.00
信息披露费	300,000.00	60,000.00
上市费	60,000.00	45,000.00
银行汇划费用	6,463.19	3,303.77
账户服务费	16,500.00	-
其他费用		900.00
合计	432,963.19	149,203.77

#### 7.4.8 或有事项、资产负债表日后事项的说明

##### 7.4.8.1 或有事项

截至资产负债表日，本基金无需要说明的重大或有事项。

##### 7.4.8.2 资产负债表日后事项

截至财务报表批准日，本基金无需做披露的资产负债表日后事项。

#### 7.4.9 关联方关系

关联方名称	与本基金的关系
西南证券股份有限公司(原西南证券有限责任公司“西南证券”)	基金管理人股东、基金代销机构
第一创业证券有限责任公司(“第一创业”)	基金管理人股东、基金代销机构
东北证券股份有限公司(“东北证券”)	基金管理人股东、基金代销机构
山西海鑫实业股份有限公司	基金管理人股东
银华基金管理有限公司	基金管理人、基金销售机构
中国建设银行股份有限公司(“中国建设银行”)	基金托管人、基金代销机构

#### 7.4.10 本报告期及上年度可比期间的关联方交易

##### 7.4.10.1 通过关联方交易单元进行的交易

##### 7.4.10.1.1 股票交易

金额单位：人民币元

关联方名称	本期 2010年1月1日至2010年12月31日		上年度可比期间 2009年10月14日（基金合同生效日）至 2009年12月31日	
	成交金额	占当期股票 成交总额的 比例（%）	成交金额	占当期股票 成交总额的 比例（%）
东北证券	-	-	167,320,208.80	12.71

注：本基金 2010 年度未通过关联方交易单元进行股票交易。

##### 7.4.10.1.2 债券交易

本基金 2010 年度及 2009 年 10 月 14 日（基金合同生效日）至 2009 年 12 月 31 日止会计期间未通过关联方交易单元进行债券交易。

##### 7.4.10.1.3 债券回购交易

本基金 2010 年度及 2009 年 10 月 14 日（基金合同生效日）至 2009 年 12 月 31 日止会计期间未通过关联方交易单元进行债券回购交易。

##### 7.4.10.1.4 权证交易

本基金 2010 年度及 2009 年 10 月 14 日（基金合同生效日）至 2009 年 12 月 31 日止会计期间未通过关联方交易单元进行权证交易。

##### 7.4.10.1.5 应支付关联方的佣金

金额单位：人民币元

关联方名称	上年度可比期间 2009年10月14日（基金合同生效日）至2009年12月31日			
	当期 佣金	占当期佣金 总量的比例 （%）	期末应付佣金余额	占期末应付佣 金总额的比例 （%）
东北证券	135,949.05	12.25	135,949.05	12.25

注：(1) 本基金自 2010 年度无应支付给关联方的佣金。

(2) 上述佣金按市场佣金率计算，扣除证券公司需承担的费用（包括但不限于经手费、证管费和证券结算风险基金等）。

(3) 该类佣金协议的范围还包括佣金收取方为本基金提供的证券投资研究成果和市场信息服务。



#### 7.4.10.2 关联方报酬

##### 7.4.10.2.1 基金管理费

单位：人民币元

项目	本期 2010年1月1日至2010年12月31日	上年度可比期间 2009年10月14日（基金合同生效日）至2009年12月31日
当期发生的基金应支付的管理费	2,778,347.06	642,516.17
其中：支付给销售机构的客户维护费	726,974.85	143,896.21

注：基金管理费按前一日的基金资产净值的 0.5% 的年费率计提。计算方法如下：

$$H = E \times 0.5\% / \text{当年天数}$$

H 为每日应支付的基金管理费

E 为前一日的基金资产净值

基金管理费每日计算，逐日累计至每月月底，按月支付，由基金托管人于次月前五个工作日内从基金资产中一次性支付给基金管理人。

##### 7.4.10.2.2 基金托管费

单位：人民币元

项目	本期 2010年1月1日至2010年12月31日	上年度可比期间 2009年10月14日（基金合同生效日）至2009年12月31日
当期发生的基金应支付的托管费	833,504.15	192,754.87

注：基金托管费按前一日的基金资产净值的 0.15% 的年费率计提。计算方法如下：

$$H = E \times 0.15\% / \text{当年天数}$$

H 为每日应支付的基金托管费

E 为前一日的基金资产净值

基金托管费每日计算，逐日累计至每月月底，按月支付；由基金托管人于次月前五个工作日内从基金资产中一次性支取。

#### 7.4.10.3 与关联方进行银行间同业市场的债券(含回购)交易

本基金 2010 年度及 2009 年 10 月 14 日（基金合同生效日）至 2009 年 12 月 31 日止会计期间均未与关联方进行银行间同业市场的债券（含回购）交易。

#### 7.4.10.4 各关联方投资本基金的情况

##### 7.4.10.4.1 报告期内基金管理人运用固有资金投资本基金的情况

本基金的基金管理人于 2010 年度及 2009 年 10 月 14 日（基金合同生效日）至 2009 年 12 月 31 日止会计期间均未持有本基金份额。

#### 7.4.10.4.2 报告期末除基金管理人之外的其他关联方投资本基金的情况

本基金除基金管理人之外的其他关联方于 2010 年末及 2009 年末均未持有本基金份额。

#### 7.4.10.5 由关联方保管的银行存款余额及当期产生的利息收入

单位：人民币元

关联方名称	本期 2010 年 1 月 1 日至 2010 年 12 月 31 日		上年度可比期间 2009 年 10 月 14 日（基金合同生效日）至 2009 年 12 月 31 日	
	期末余额	当期利息收入	期末余额	当期利息收入
中国建设银行	25,898,717.56	268,364.69	44,055,963.78	271,905.88

#### 7.4.10.6 本基金在承销期内参与关联方承销证券的情况

金额单位：人民币元

本期 2010 年 1 月 1 日至 2010 年 12 月 31 日					
关联方名称	证券代码	证券名称	发行方式	基金在承销期内买入	
				数量（单位：股）	总金额
东北证券	600089	特变电工	增发	14,888	239,399.04

注：本基金于 2009 年 10 月 14 日（基金合同生效日）至 2009 年 12 月 31 日止会计期间未在承销期内参与关联方承销证券。

#### 7.4.11 利润分配情况

本基金于 2010 年度未进行利润分配。

#### 7.4.12 期末（2010 年 12 月 31 日）本基金持有的流通受限证券

##### 7.4.12.1 因认购新发/增发证券而于期末持有的流通受限证券

本基金本期末未因认购新发/增发证券而持有流通受限证券。

##### 7.4.12.2 期末持有的暂时停牌等流通受限股票

金额单位：人民币元

股票代码	股票名称	停牌日期	停牌原因	期末估值单价	复牌日期	复牌开盘单价	数量（股）	期末成本总额	期末估值总额	备注
600518	康美药业	2010-12-28	配股临时停牌	19.71	2011-1-6	17.29	108,027	1,554,275.93	2,129,212.17	-
600816	安信信托	2010-6-2	重大事项	13.60	未公告	未知	37,677	624,738.48	512,407.20	-
600664	哈药股	2010-12-	重大事	22.57	2011-2-16	24.83	64,755	1,264,594.94	1,461,520.35	-

	份	29	项							
000059	辽通化工	2010-12-2	重大事项	11.59	未公告	未知	55,068	590,067.18	638,238.12	-
000652	泰达股份	2010-11-22	重大事项	7.78	未公告	未知	94,815	764,551.57	737,660.70	-
000959	首钢股份	2010-10-29	重大事项	4.42	未公告	未知	119,296	574,833.57	527,288.32	-

#### 7.4.12.3 期末债券正回购交易中作为抵押的债券

本基金本期末未持有债券正回购交易中作为抵押的债券。

#### 7.4.13 金融工具风险及管理

##### 7.4.13.1 风险管理政策和组织架构

本基金在日常经营活动中涉及的财务风险主要包括信用风险、流动性风险及市场风险。本基金管理人制定了政策和程序来识别及分析这些风险，并设定适当的风险限额及内部控制流程，通过可靠的管理及信息系统持续监控上述各类风险。

本基金管理人建立了以董事会风险控制委员会为核心的，由董事会风险控制委员会、经营管理层及各具体业务部门组成的三道风险监控防线；并在后两道监控防线中，由独立于公司管理层和其他业务部门的督察长和监察稽核部对公司合规风险状况及各部门风险控制措施进行检查、监督及报告。

##### 7.4.13.2 信用风险

信用风险是指基金在交易过程中因交易对手未履行合约责任，或者基金所投资证券之发行人出现违约、拒绝支付到期本息，导致基金资产损失和收益变化的风险。本基金均投资于具有良好信用等级的证券，且通过分散化投资以分散信用风险。本基金投资于一家公司发行的证券市值不超过基金资产净值的10%，且本基金与由本基金管理人管理的其他基金共同持有一家公司的证券，不得超过该证券的10%。

本基金在交易所进行的交易均与中国证券登记结算有限责任公司完成证券交收和款项清算，因此违约风险发生的可能性很小；基金在进行银行间同业市场交易前均对交易对手进行信用评估，以控制相应的信用风险。

##### 7.4.13.3 流动性风险

流动性风险是指基金所持金融工具变现的难易程度。本基金的流动性风险一方面来自于基金份额持有人可随时要求赎回其持有的基金份额，另一方面来自于投资品种所处的交易市场不活跃而带来的变现困难。

本基金所持大部分证券在证券交易所上市，其余亦可在银行间同业市场交易，因此，除在 7.4.12 中

列示的部分基金资产流通暂时受限制不能自由转让的情况外，其余均能及时变现。此外，本基金可通过卖出回购金融资产方式借入短期资金应对流动性需求，其上限一般不超过基金持有的债券资产的公允价值。本基金于资产负债表日所持有的金融负债的合同约定剩余到期日均为一年以内且一般不计息，可赎回基金份额净值（所有者权益）无固定到期日且不计息，因此账面余额一般即为未折现的合约到期现金流量。

本基金管理人每日预测本基金的流动性需求，并同时根据设定的流动性比例要求，对流动性指标进行持续的监测和分析。

#### 7.4.13.4 市场风险

市场风险是指基金所持金融工具的公允价值或未来现金流量因所处市场各类价格因素的变动而发生波动的风险，包括利率风险、外汇风险和其他价格风险。

##### 7.4.13.4.1 利率风险

利率风险是指基金的财务状况和现金流量受市场利率变动而发生波动的风险。本基金持有的大部分金融资产和金融负债不计息，因此本基金的收入及经营活动的现金流量在很大程度上独立于市场利率变化。本基金的生息资产主要为银行存款、结算备付金等。

##### 7.4.13.4.1.1 利率风险敞口

单位：人民币元

本期末 2010年12月31 日	1个月以内	1-3 个月	6个 月以 内	3个月 -1年	6个月 -1年	1年以 内	1-5年	5年 以上	不计息	合计
资产										
银行存款	25,898,717.56	-	-	-	-	-	-	-	-	25,898,717.56
结算备付金	396,802.16	-	-	-	-	-	-	-	-	396,802.16
存出保证金	-	-	-	-	-	-	-	-	21,147.24	21,147.24
交易性金融资产	-	-	-	-	-	-	-	-	443,184,220.68	443,184,220.68
应收证券清算款	-	-	-	-	-	-	-	-	2,456,442.10	2,456,442.10
应收利息	-	-	-	-	-	-	-	-	7,661.92	7,661.92
应收申购款	10,326.14	-	-	-	-	-	-	-	722,401.31	732,727.45
资产总计	26,305,845.86	-	-	-	-	-	-	-	446,391,873.25	472,697,719.11
负债										
应付赎回款	-	-	-	-	-	-	-	-	32,580.39	32,580.39
应付管理人报酬	-	-	-	-	-	-	-	-	218,813.84	218,813.84
应付托管费	-	-	-	-	-	-	-	-	65,644.18	65,644.18
应付交易费用	-	-	-	-	-	-	-	-	332,051.40	332,051.40

其他负债	-	-	-	-	-	-	-	-	-	50,092.16	50,092.16
负债总计	-	-	-	-	-	-	-	-	-	699,181.97	699,181.97
利率敏感度缺口	26,305,845.86	-	-	-	-	-	-	-	-	445,692,691.28	471,998,537.14
上年度末 2009 年 12 月 31 日	1 个月以内	1-3 个月	3 个月以内	3 个月-1 年	6 个月-1 年	1 年以内	1-5 年	5 年以上	不计息		合计
资产											
银行存款	44,055,963.78	-	-	-	-	-	-	-	-	-	44,055,963.78
结算备付金	4,881,838.63	-	-	-	-	-	-	-	-	-	4,881,838.63
交易性金融资产	-	-	-	-	-	-	-	-	-	579,819,367.68	579,819,367.68
应收利息	-	-	-	-	-	-	-	-	-	13,355.72	13,355.72
应收申购款	3,642,606.36	-	-	-	-	-	-	-	-	-	3,642,606.36
资产总计	52,580,408.77	-	-	-	-	-	-	-	-	579,832,723.40	632,413,132.17
负债											
应付赎回款	-	-	-	-	-	-	-	-	-	3,609,131.69	3,609,131.69
应付管理人报酬	-	-	-	-	-	-	-	-	-	252,398.90	252,398.90
应付托管费	-	-	-	-	-	-	-	-	-	75,719.65	75,719.65
应付交易费用	-	-	-	-	-	-	-	-	-	1,109,918.43	1,109,918.43
其他负债	-	-	-	-	-	-	-	-	-	53,602.10	53,602.10
负债总计	-	-	-	-	-	-	-	-	-	5,100,770.77	5,100,770.77
利率敏感度缺口	52,580,408.77	-	-	-	-	-	-	-	-	574,731,952.63	627,312,361.40

注：上表统计了本基金交易的利率风险敞口。表中所示为本基金资产及交易形成负债的公允价值，并按照合约规定的重新定价日或到期日孰早者进行了分类。

#### 7.4.13.4.1.2 利率风险的敏感性分析

本基金在 2010 年末及 2009 年末持有的利率敏感性资产主要为银行存款，除银行存款外的金融资产和金融负债均不计息，因此市场利率的变动对本基金资产净值无重大影响。

#### 7.4.13.4.2 外汇风险

本基金的所有资产及负债以人民币计价，因此无重大外汇风险。

#### 7.4.13.4.3 其他价格风险

其他价格风险主要为市场价格风险，市场价格风险是指基金所持金融工具的公允价值或未来现金流量因除市场利率和外汇汇率以外的市场价格因素变动而发生波动的风险。本基金主要投资于证券交易所上市或银行间同业市场交易的股票和债券，所面临的最大市场价格风险由所持有的金融工具的公允价值决定。本基金通过投资组合的分散化降低市场价格风险，并且本基金管理人每日对本基金所持有的证券价格实施监控。

本基金投资于具有良好流动性的金融工具，包括沪深 300 指数的成份股、备选成份股、新股（首次公开发行或增发）、现金和到期日在一年以内的政府债券等。本基金投资于沪深 300 指数成份股及备选成

份股的组合比例不低于基金资产净值的 90%，现金或者到期日在一年以内的政府债券不低于基金资产净值的 5%。在保证流动性的前提下，如果法律法规允许，在履行适当程序后则本基金的股票组合投资比例可以提高到基金资产净值的 100%。如法律法规或监管机构以后允许基金投资其他品种（如股票指数期货等金融产品），基金管理人在履行适当程序后，可以将其纳入投资范围。于 2010 年 12 月 31 日，本基金面临的整体其他价格风险列示如下：

#### 7.4.13.4.3.1 其他价格风险敞口

金额单位：人民币元

项目	本期末 2010 年 12 月 31 日		上年度末 2009 年 12 月 31 日	
	公允价值	占基金资产 净值比例 (%)	公允价值	占基金资产净 值比例 (%)
交易性金融资产-股票投资	443,184,220.68	93.90	579,819,367.68	92.43
交易性金融资产-基金投资	-	-	-	-
交易性金融资产-债券投资	-	-	-	-
衍生金融资产-权证投资	-	-	-	-
其他	-	-	-	-
合计	443,184,220.68	93.90	579,819,367.68	92.43

#### 7.4.13.4.3.2 其他价格风险的敏感性分析

假设	假定本基金的业绩比较基准变化 5%，其他变量不变；		
	用期末时点比较基准浮动 5% 基金资产净值相应变化来估测组合市场价格风险；		
	Beta 系数是根据过去一个年度（2009 年的 Beta 系数是自基金成立日至 2009 年 12 月 31 日所有交易日）的基金资产净值和基准指数数据回归得出，反映了基金和基准的相关性。		
分析	相关风险变量的变动	对资产负债表日基金资产净值的影响金额（单位：人民币元）	
		本期末（2010 年 12 月 31 日）	上年度末（2009 年 12 月 31 日）
	+5%	23,350,631.11	25,363,433.74
	-5%	-23,350,631.11	-25,363,433.74

注：本基金管理人运用定量分析方法对本基金的市场价格风险进行分析。上表为市场价格风险的敏感性分析，反映了在其他变量不变的假设下，证券投资价格发生合理、可能的变动时，将对基金资产净值产生的影响。

#### 7.4.14 有助于理解和分析会计报表需要说明的其他事项

截至资产负债表日，本基金无需要说明的其他重要事项。



## § 8 投资组合报告

### 8.1 期末基金资产组合情况

金额单位：人民币元

序号	项目	金额	占基金总资产的比例 (%)
1	权益投资	443,184,220.68	93.76
	其中：股票	443,184,220.68	93.76
2	固定收益投资	-	-
	其中：债券	-	-
	资产支持证券	-	-
3	金融衍生品投资	-	-
4	买入返售金融资产	-	-
	其中：买断式回购的买入返售金融资产	-	-
5	银行存款和结算备付金合计	26,295,519.72	5.56
6	其他各项资产	3,217,978.71	0.68
7	合计	472,697,719.11	100.00

### 8.2 期末按行业分类的股票指数投资组合

#### 8.2.1 期末指数投资按行业分类的股票投资组合

金额单位：人民币元

代码	行业类别	公允价值	占基金资产净值比例 (%)
A	农、林、牧、渔业	1,983,022.14	0.42
B	采掘业	55,055,154.88	11.66
C	制造业	152,679,370.27	32.35
C0	食品、饮料	23,495,951.25	4.98
C1	纺织、服装、皮毛	1,544,601.24	0.33
C2	木材、家具	-	-
C3	造纸、印刷	524,550.94	0.11
C4	石油、化学、塑胶、塑料	11,101,338.47	2.35
C5	电子	2,142,494.87	0.45
C6	金属、非金属	40,690,570.71	8.62
C7	机械、设备、仪表	54,153,114.52	11.47
C8	医药、生物制品	17,340,804.33	3.67
C99	其他制造业	1,685,943.94	0.36
D	电力、煤气及水的生产和供应业	14,375,825.50	3.05
E	建筑业	13,943,243.11	2.95
F	交通运输、仓储业	20,232,256.54	4.29

G	信息技术业	14,005,571.87	2.97
H	批发和零售贸易	13,596,234.57	2.88
I	金融、保险业	116,366,216.36	24.65
J	房地产业	22,987,568.97	4.87
K	社会服务业	4,011,259.04	0.85
L	传播与文化产业	776,067.38	0.16
M	综合类	10,304,267.45	2.18
	合计	440,316,058.08	93.29

## 8.2.2 期末积极投资按行业分类的股票投资组合

金额单位：人民币元

代码	行业类别	公允价值	占基金资产净值比例 (%)
A	农、林、牧、渔业	-	-
B	采掘业	-	-
C	制造业	31,110.00	0.01
C0	食品、饮料	-	-
C1	纺织、服装、皮毛	-	-
C2	木材、家具	-	-
C3	造纸、印刷	-	-
C4	石油、化学、塑胶、塑料	-	-
C5	电子	-	-
C6	金属、非金属	-	-
C7	机械、设备、仪表	31,110.00	0.01
C8	医药、生物制品	-	-
C99	其他制造业	-	-
D	电力、煤气及水的生产和供应业	-	-
E	建筑业	-	-
F	交通运输、仓储业	-	-
G	信息技术业	-	-
H	批发和零售贸易	-	-
I	金融、保险业	2,837,052.60	0.60
J	房地产业	-	-
K	社会服务业	-	-
L	传播与文化产业	-	-
M	综合类	-	-
	合计	2,868,162.60	0.61



### 8.3 期末按公允价值占基金资产净值比例大小排序的所有股票投资明细

#### 8.3.1 期末指数投资按公允价值占基金资产净值比例大小排序的所有股票投资明细

金额单位：人民币元

序号	股票代码	股票名称	数量（股）	公允价值	占基金资产净值比例（%）
1	601318	中国平安	279,895	15,718,903.20	3.33
2	600036	招商银行	1,035,691	13,267,201.71	2.81
3	601328	交通银行	1,736,621	9,516,683.08	2.02
4	600016	民生银行	1,895,511	9,515,465.22	2.02
5	601398	工商银行	2,158,304	9,151,208.96	1.94
6	601166	兴业银行	350,893	8,438,976.65	1.79
7	600000	浦发银行	599,357	7,426,033.23	1.57
8	600030	中信证券	578,700	7,285,833.00	1.54
9	601088	中国神华	275,222	6,800,735.62	1.44
10	000002	万科A	814,984	6,699,168.48	1.42
11	601601	中国太保	261,758	5,994,258.20	1.27
12	600519	贵州茅台	31,613	5,814,262.96	1.23
13	000858	五粮液	158,274	5,481,028.62	1.16
14	002024	苏宁电器	352,102	4,612,536.20	0.98
15	601169	北京银行	365,496	4,181,274.24	0.89
16	600900	长江电力	550,393	4,166,475.01	0.88
17	601006	大秦铁路	495,906	3,877,984.92	0.82
18	600050	中国联通	707,178	3,783,402.30	0.80
19	000063	中兴通讯	137,022	3,740,700.60	0.79
20	000001	深发展A	232,756	3,675,217.24	0.78
21	600031	三一重工	168,732	3,649,673.16	0.77
22	601899	紫金矿业	444,465	3,649,057.65	0.77
23	601857	中国石油	317,001	3,556,751.22	0.75
24	000983	西山煤电	128,482	3,429,184.58	0.73
25	601668	中国建筑	1,001,634	3,425,588.28	0.73
26	600837	海通证券	341,761	3,294,576.04	0.70
27	600547	山东黄金	59,718	3,147,735.78	0.67
28	600089	特变电工	168,389	3,142,138.74	0.67
29	600362	江西铜业	68,662	3,101,462.54	0.66
30	000651	格力电器	164,359	2,979,828.67	0.63
31	600111	包钢稀土	40,382	2,884,890.08	0.61
32	600348	国阳新能	100,099	2,870,839.32	0.61
33	600019	宝钢股份	440,701	2,816,079.39	0.60

34	600028	中国石化	347,316	2,799,366.96	0.59
35	000338	潍柴动力	52,508	2,749,843.96	0.58
36	600015	华夏银行	250,810	2,733,829.00	0.58
37	000527	美的电器	156,136	2,716,766.40	0.58
38	601628	中国人寿	125,158	2,665,865.40	0.56
39	600585	海螺水泥	88,985	2,641,074.80	0.56
40	601168	西部矿业	138,908	2,617,026.72	0.55
41	600256	广汇股份	61,747	2,589,051.71	0.55
42	000792	盐湖钾肥	38,400	2,543,616.00	0.54
43	601766	中国南车	327,463	2,472,345.65	0.52
44	002202	金风科技	110,606	2,466,513.80	0.52
45	600048	保利地产	191,592	2,433,218.40	0.52
46	600489	中金黄金	60,020	2,421,206.80	0.51
47	000568	泸州老窖	58,307	2,384,756.30	0.51
48	600795	国电电力	767,944	2,349,908.64	0.50
49	600739	辽宁成大	75,849	2,284,571.88	0.48
50	000157	中联重科	161,119	2,278,222.66	0.48
51	601699	潞安环能	38,093	2,271,866.52	0.48
52	600104	上海汽车	154,060	2,261,600.80	0.48
53	000423	东阿阿胶	43,311	2,213,192.10	0.47
54	000895	双汇发展	25,015	2,176,305.00	0.46
55	000783	长江证券	189,480	2,141,124.00	0.45
56	600518	康美药业	108,027	2,129,212.17	0.45
57	000060	中金岭南	93,075	2,094,187.50	0.44
58	600068	葛洲坝	173,136	2,008,377.60	0.43
59	600415	小商品城	56,910	1,994,126.40	0.42
60	601958	金钼股份	81,170	1,967,560.80	0.42
61	601299	中国北车	276,893	1,963,171.37	0.42
62	601989	中国重工	166,246	1,960,040.34	0.42
63	000425	徐工机械	33,966	1,942,855.20	0.41
64	600875	东方电气	55,572	1,939,462.80	0.41
65	601111	中国国航	138,530	1,895,090.40	0.40
66	601988	中国银行	586,127	1,893,190.21	0.40
67	000630	铜陵有色	53,511	1,875,560.55	0.40
68	600690	青岛海尔	66,443	1,874,357.03	0.40
69	601390	中国中铁	427,461	1,850,906.13	0.39
70	600383	金地集团	298,887	1,847,121.66	0.39
71	601919	中国远洋	192,266	1,807,300.40	0.38
72	601186	中国铁建	256,868	1,741,565.04	0.37

73	601009	南京银行	173,645	1,726,031.30	0.37
74	600029	南方航空	173,853	1,693,328.22	0.36
75	601898	中煤能源	152,936	1,660,884.96	0.35
76	000039	中集集团	71,531	1,644,497.69	0.35
77	601600	中国铝业	161,398	1,636,575.72	0.35
78	601666	平煤股份	75,380	1,589,764.20	0.34
79	601618	中国中冶	405,581	1,585,821.71	0.34
80	000069	华侨城 A	129,327	1,571,323.05	0.33
81	600100	同方股份	58,030	1,538,375.30	0.33
82	600011	华能国际	265,429	1,528,871.04	0.32
83	000009	中国宝安	90,554	1,518,590.58	0.32
84	600664	哈药股份	64,755	1,461,520.35	0.31
85	601607	上海医药	65,848	1,438,120.32	0.30
86	000878	云南铜业	51,961	1,428,927.50	0.30
87	000528	柳 工	38,036	1,407,332.00	0.30
88	000538	云南白药	23,158	1,398,743.20	0.30
89	600188	兖州煤业	48,650	1,381,173.50	0.29
90	600018	上港集团	354,472	1,350,538.32	0.29
91	600123	兰花科创	28,454	1,339,614.32	0.28
92	000402	金 融 街	202,086	1,335,788.46	0.28
93	600309	烟台万华	69,408	1,331,939.52	0.28
94	600132	重庆啤酒	23,977	1,329,045.11	0.28
95	600583	海油工程	163,165	1,321,636.50	0.28
96	000933	神火股份	52,241	1,308,637.05	0.28
97	000623	吉林敖东	38,186	1,299,851.44	0.28
98	000012	南 玻 A	65,546	1,294,533.50	0.27
99	600655	豫园商城	96,109	1,292,666.05	0.27
100	600166	福田汽车	52,950	1,285,626.00	0.27
101	000709	河北钢铁	344,118	1,283,560.14	0.27
102	601808	中海油服	50,162	1,281,137.48	0.27
103	000825	太钢不锈	238,674	1,274,519.16	0.27
104	000768	西飞国际	103,035	1,250,844.90	0.27
105	600642	申能股份	158,179	1,206,905.77	0.26
106	000401	冀东水泥	50,817	1,200,805.71	0.25
107	002142	宁波银行	96,607	1,197,926.80	0.25
108	000898	鞍钢股份	154,873	1,197,168.29	0.25
109	600660	福耀玻璃	116,598	1,196,295.48	0.25
110	601001	大同煤业	55,789	1,172,126.89	0.25
111	600058	五矿发展	35,818	1,171,248.60	0.25

112	002007	华兰生物	24,054	1,163,973.06	0.25
113	600694	大商股份	24,535	1,162,713.65	0.25
114	600999	招商证券	60,019	1,137,960.24	0.24
115	000937	冀中能源	28,304	1,133,575.20	0.24
116	000969	安泰科技	48,822	1,131,693.96	0.24
117	600832	东方明珠	132,637	1,128,740.87	0.24
118	600005	武钢股份	263,396	1,127,334.88	0.24
119	000960	锡业股份	34,439	1,126,155.30	0.24
120	600550	天威保变	48,027	1,108,943.43	0.23
121	600549	厦门钨业	22,851	1,087,479.09	0.23
122	000800	一汽轿车	67,683	1,086,312.15	0.23
123	600497	驰宏锌锗	42,184	1,083,706.96	0.23
124	600812	华北制药	68,759	1,080,203.89	0.23
125	600196	复星医药	79,393	1,069,423.71	0.23
126	600271	航天信息	38,855	1,068,901.05	0.23
127	600881	亚泰集团	157,542	1,055,531.40	0.22
128	600997	开滦股份	51,216	1,030,978.08	0.22
129	600970	中材国际	24,781	1,008,834.51	0.21
130	600352	浙江龙盛	86,001	1,008,791.73	0.21
131	600177	雅戈尔	92,348	1,008,440.16	0.21
132	601998	中信银行	191,568	1,005,732.00	0.21
133	600600	青岛啤酒	28,875	1,001,385.00	0.21
134	600009	上海机场	80,549	998,002.11	0.21
135	000758	中色股份	31,577	995,938.58	0.21
136	002155	辰州矿业	27,666	993,762.72	0.21
137	600320	振华重工	147,306	961,908.18	0.20
138	000729	燕京啤酒	50,105	951,493.95	0.20
139	600143	金发科技	58,573	943,611.03	0.20
140	000839	中信国安	78,368	938,848.64	0.20
141	000024	招商地产	57,611	918,895.45	0.19
142	000680	山推股份	50,502	918,631.38	0.19
143	600395	盘江股份	27,822	905,606.10	0.19
144	601866	中海集运	200,109	896,488.32	0.19
145	600741	华域汽车	86,997	888,239.37	0.19
146	600221	海南航空	98,351	882,208.47	0.19
147	600811	东方集团	111,929	877,523.36	0.19
148	600169	太原重工	40,383	860,965.56	0.18
149	600125	铁龙物流	59,202	853,692.84	0.18
150	600331	宏达股份	55,036	853,608.36	0.18

151	000778	新兴铸管	95,401	851,930.93	0.18
152	601788	光大证券	56,694	847,575.30	0.18
153	000422	湖北宜化	44,946	847,232.10	0.18
154	002304	洋河股份	3,743	838,432.00	0.18
155	600631	百联股份	54,940	837,835.00	0.18
156	000999	华润三九	32,284	824,856.20	0.17
157	600010	包钢股份	214,940	814,622.60	0.17
158	000562	宏源证券	48,607	813,681.18	0.17
159	601333	广深铁路	235,646	812,978.70	0.17
160	600062	双鹤药业	28,258	805,070.42	0.17
161	000728	国元证券	65,565	803,826.90	0.17
162	000725	京东方 A	253,258	800,295.28	0.17
163	000061	农产品	44,919	791,023.59	0.17
164	600219	南山铝业	80,901	784,739.70	0.17
165	600598	北大荒	59,121	782,170.83	0.17
166	600108	亚盛集团	117,634	774,031.72	0.16
167	600208	新湖中宝	128,073	768,438.00	0.16
168	600649	城投控股	95,955	762,842.25	0.16
169	600516	方大炭素	53,811	753,892.11	0.16
170	600150	中国船舶	11,083	750,873.25	0.16
171	600601	方正科技	182,856	747,881.04	0.16
172	600809	山西汾酒	10,809	740,740.77	0.16
173	600312	平高电气	54,319	740,367.97	0.16
174	600085	同仁堂	21,568	739,351.04	0.16
175	000652	泰达股份	94,815	737,660.70	0.16
176	600216	浙江医药	22,606	736,277.42	0.16
177	600153	建发股份	111,819	732,414.45	0.16
178	600879	航天电子	54,319	730,047.36	0.15
179	600635	大众公用	109,131	727,903.77	0.15
180	000100	TCL 集团	212,193	727,821.99	0.15
181	600118	中国卫星	29,173	724,073.86	0.15
182	000876	新希望	34,144	715,316.80	0.15
183	600500	中化国际	60,019	711,225.15	0.15
184	600432	吉恩镍业	27,193	695,596.94	0.15
185	600418	江淮汽车	65,183	692,895.29	0.15
186	600688	S 上石化	81,320	689,593.60	0.15
187	600508	上海能源	24,089	681,477.81	0.14
188	600595	中孚实业	49,226	679,318.80	0.14
189	601888	中国国旅	21,890	677,933.30	0.14

190	000951	中国重汽	24,505	677,808.30	0.14
191	600808	马钢股份	198,689	677,529.49	0.14
192	600037	歌华有线	53,218	665,225.00	0.14
193	600737	中粮屯河	41,970	665,224.50	0.14
194	600643	爱建股份	69,818	664,667.36	0.14
195	600096	云天化	24,644	658,241.24	0.14
196	601918	国投新集	46,365	651,428.25	0.14
197	000021	长城开发	54,839	643,809.86	0.14
198	600316	洪都航空	24,032	643,096.32	0.14
199	600066	宇通客车	30,429	639,921.87	0.14
200	600588	用友软件	27,454	638,580.04	0.14
201	000059	辽通化工	55,068	638,238.12	0.14
202	600779	水井坊	28,375	629,925.00	0.13
203	601688	华泰证券	45,897	629,706.84	0.13
204	600008	首创股份	92,138	620,088.74	0.13
205	000612	焦作万方	28,305	617,049.00	0.13
206	600839	四川长虹	166,048	614,377.60	0.13
207	002001	新 和 成	24,238	612,009.50	0.13
208	600596	新安股份	39,855	606,593.10	0.13
209	000807	云铝股份	49,905	595,865.70	0.13
210	600717	天津港	69,717	581,439.78	0.12
211	002028	思源电气	22,116	580,987.32	0.12
212	600675	中华企业	83,739	579,473.88	0.12
213	601179	中国西电	72,793	575,064.70	0.12
214	600663	陆家嘴	34,146	573,652.80	0.12
215	002128	露天煤业	22,221	567,079.92	0.12
216	000897	津滨发展	108,392	564,722.32	0.12
217	600895	张江高科	64,066	562,499.48	0.12
218	000690	宝新能源	101,022	558,651.66	0.12
219	000968	煤 气 化	21,376	555,134.72	0.12
220	600210	紫江企业	95,891	554,249.98	0.12
221	000027	深圳能源	54,805	552,982.45	0.12
222	600183	生益科技	48,481	552,198.59	0.12
223	600325	华发股份	54,427	551,889.78	0.12
224	600528	中铁二局	60,760	551,700.80	0.12
225	000625	长安汽车	57,385	545,731.35	0.12
226	600269	赣粤高速	97,440	542,740.80	0.11
227	600220	江苏阳光	103,506	536,161.08	0.11
228	000718	苏宁环球	56,580	529,023.00	0.11

229	002122	天马股份	39,854	528,464.04	0.11
230	000959	首钢股份	119,296	527,288.32	0.11
231	000488	晨鸣纸业	74,299	524,550.94	0.11
232	000780	平庄能源	34,024	521,587.92	0.11
233	601727	上海电气	60,813	515,694.24	0.11
234	600517	置信电气	31,097	515,588.26	0.11
235	600026	中海发展	52,997	508,771.20	0.11
236	600170	上海建工	34,752	507,031.68	0.11
237	600161	天坛生物	21,553	493,563.70	0.10
238	600718	东软集团	30,691	492,283.64	0.10
239	600380	健康元	44,033	487,445.31	0.10
240	600456	宝钛股份	17,950	486,445.00	0.10
241	601117	中国化学	83,179	480,774.62	0.10
242	000900	现代投资	23,334	479,513.70	0.10
243	000031	中粮地产	76,064	473,878.72	0.10
244	600820	隧道股份	43,176	473,640.72	0.10
245	601872	招商轮船	114,747	471,610.17	0.10
246	601588	北辰实业	134,385	470,347.50	0.10
247	600863	内蒙华电	49,583	470,046.84	0.10
248	600428	中远航运	54,767	456,756.78	0.10
249	600266	北京城建	37,350	456,043.50	0.10
250	600674	川投能源	30,696	452,459.04	0.10
251	000667	名流置业	150,144	451,933.44	0.10
252	600251	冠农股份	15,013	426,819.59	0.09
253	600151	航天机电	31,739	417,367.85	0.09
254	600033	福建高速	114,621	406,904.55	0.09
255	600300	维维股份	68,965	406,893.50	0.09
256	600611	大众交通	52,286	398,942.18	0.08
257	600804	鹏博士	45,394	393,565.98	0.08
258	600087	长航油运	80,805	392,712.30	0.08
259	600239	云南城投	20,861	387,388.77	0.08
260	002244	滨江集团	33,516	378,060.48	0.08
261	600022	济南钢铁	105,103	373,115.65	0.08
262	000717	韶钢松山	98,125	368,950.00	0.08
263	600426	华鲁恒升	26,599	367,864.17	0.08
264	600109	国金证券	25,105	367,035.10	0.08
265	601991	大唐发电	59,420	361,867.80	0.08
266	600886	国投电力	50,401	361,375.17	0.08
267	600597	光明乳业	35,199	361,141.74	0.08



268	601107	四川成渝	54,237	359,591.31	0.08
269	600835	上海机电	33,826	358,217.34	0.08
270	600004	白云机场	38,800	342,216.00	0.07
271	000046	泛海建设	37,681	338,375.38	0.07
272	000932	华菱钢铁	91,673	336,439.91	0.07
273	600236	桂冠电力	76,394	336,133.60	0.07
274	000961	中南建设	29,198	333,733.14	0.07
275	000927	一汽夏利	39,749	323,954.35	0.07
276	600376	首开股份	19,145	322,593.25	0.07
277	600307	酒钢宏兴	34,074	321,999.30	0.07
278	600006	东风汽车	66,504	321,879.36	0.07
279	000089	深圳机场	56,405	311,919.65	0.07
280	600017	日照港	76,095	310,467.60	0.07
281	600246	万通地产	51,169	296,268.51	0.06
282	600748	上实发展	36,122	291,504.54	0.06
283	600027	华电国际	88,520	288,575.20	0.06
284	002242	九阳股份	18,868	284,340.76	0.06
285	601099	太平洋	25,086	272,433.96	0.06
286	600569	安阳钢铁	80,185	271,025.30	0.06
287	600350	山东高速	56,145	262,197.15	0.06
288	000685	中山公用	14,959	261,184.14	0.06
289	601139	深圳燃气	20,459	253,896.19	0.05
290	600657	信达地产	38,235	233,998.20	0.05
291	600282	南钢股份	65,499	224,661.57	0.05
292	601003	柳钢股份	42,743	211,150.42	0.04
293	600102	莱钢股份	23,929	187,842.65	0.04
294	000631	顺发恒业	26,644	186,774.44	0.04
295	601877	正泰电器	7,017	168,057.15	0.04
296	601801	皖新传媒	7,326	110,842.38	0.02

### 8.3.2 期末积极投资按公允价值占基金资产净值比例大小排序的所有股票投资明细

金额单位：人民币元

序号	股票代码	股票名称	数量（股）	公允价值	占基金资产净值比例（%）
1	601288	农业银行	867,405	2,324,645.40	0.49
2	600816	安信信托	37,677	512,407.20	0.11
3	601126	四方股份	1,000	31,110.00	0.01

## 8.4 报告期内股票投资组合的重大变动

### 8.4.1 累计买入金额超出期初基金资产净值 2%或前 20 名的股票明细

金额单位：人民币元

序号	股票代码	股票名称	本期累计买入金额	占期初基金资产净值比例 (%)
1	601318	中国平安	12,714,958.83	2.03
2	600036	招商银行	11,397,061.72	1.82
3	601328	交通银行	9,108,496.94	1.45
4	601166	兴业银行	8,680,014.90	1.38
5	601398	工商银行	7,846,523.10	1.25
6	600016	民生银行	7,489,401.79	1.19
7	601668	中国建筑	6,882,130.00	1.10
8	601899	紫金矿业	6,762,896.60	1.08
9	600000	浦发银行	6,387,718.44	1.02
10	000002	万科A	5,815,074.91	0.93
11	601088	中国神华	5,725,255.21	0.91
12	600030	中信证券	5,671,062.53	0.90
13	600519	贵州茅台	4,732,322.31	0.75
14	000858	五粮液	4,557,565.45	0.73
15	601006	大秦铁路	4,474,300.35	0.71
16	601601	中国太保	4,355,568.42	0.69
17	601169	北京银行	4,138,886.19	0.66
18	002024	苏宁电器	3,989,146.47	0.64
19	600104	上海汽车	3,881,109.56	0.62
20	601288	农业银行	3,799,312.00	0.61

注：“买入金额”按成交金额（成交单价乘以成交数量）填列，不考虑交易费用。

### 8.4.2 累计卖出金额超出期初基金资产净值 2%或前 20 名的股票明细

金额单位：人民币元

序号	股票代码	股票名称	本期累计卖出金额	占期初基金资产净值比例 (%)
1	601318	中国平安	14,260,377.64	2.27
2	600036	招商银行	13,984,854.50	2.23
3	601328	交通银行	10,486,464.49	1.67
4	600016	民生银行	10,035,138.24	1.60
5	601398	工商银行	9,888,881.08	1.58

6	601166	兴业银行	9,699,725.47	1.55
7	600000	浦发银行	8,026,995.19	1.28
8	600030	中信证券	7,804,081.96	1.24
9	000002	万 科A	7,695,783.32	1.23
10	601088	中国神华	7,633,074.29	1.22
11	600519	贵州茅台	6,100,004.27	0.97
12	601601	中国太保	6,017,217.99	0.96
13	000858	五 粮 液	6,010,938.93	0.96
14	601169	北京银行	5,243,291.17	0.84
15	000001	深发展A	5,004,980.73	0.80
16	002024	苏宁电器	4,996,884.36	0.80
17	600104	上海汽车	4,709,601.99	0.75
18	601899	紫金矿业	4,286,629.83	0.68
19	600837	海通证券	4,210,105.70	0.67
20	600900	长江电力	4,189,085.72	0.67

注：“卖出金额”按成交金额（成交单价乘以成交数量）填列，不考虑交易费用。

#### 8.4.3 买入股票的成本总额及卖出股票的收入总额

单位：人民币元

买入股票成本（成交）总额	426,609,503.87
卖出股票收入（成交）总额	496,347,844.21

注：“买入股票成本总额”和“卖出股票收入总额”均按买卖成交金额（成交单价乘以成交数量）填列，不考虑交易费用。

#### 8.5 期末按债券品种分类的债券投资组合

本基金本报告期末未持有债券。

#### 8.6 期末按公允价值占基金资产净值比例大小排名的前五名债券投资明细

本基金本报告期末未持有债券。

#### 8.7 期末按公允价值占基金资产净值比例大小排名的所有资产支持证券投资明细

本基金本报告期末未持有资产支持证券。

#### 8.8 期末按公允价值占基金资产净值比例大小排名的前五名权证投资明细

本基金本报告期末未持有权证。

#### 8.9 投资组合报告附注

##### 8.9.1 本基金投资的前十名证券的发行主体本期不存在被监管部门立案调查，或在报告编制

日前一年内受到公开谴责、处罚的情形。

8.9.2 本基金投资的前十名股票没有超出基金合同规定的备选股票库之外的情形。

8.9.3 期末其他各项资产构成

单位：人民币元

序号	名称	金额
1	存出保证金	21,147.24
2	应收证券清算款	2,456,442.10
3	应收股利	-
4	应收利息	7,661.92
5	应收申购款	732,727.45
6	其他应收款	-
7	待摊费用	-
8	其他	-
9	合计	3,217,978.71

8.9.4 期末持有的处于转股期的可转换债券明细

本报告期末本基金未持有处于转股期的可转换债券。

8.9.5 期末前十名股票中存在流通受限情况的说明

8.9.5.1 期末指数投资前十名股票中存在流通受限情况的说明

本基金本报告期末指数投资前十名股票中不存在流通受限的情况。

8.9.5.2 期末积极投资前五名股票中存在流通受限情况的说明

金额单位：人民币元

序号	股票代码	股票名称	流通受限部分的公允价值	占基金资产净值比例 (%)	流通受限情况说明
1	600816	安信信托	512,407.20	0.11	重大事项

8.9.6 投资组合报告附注的其他文字描述部分

由于四舍五入的原因，各比例的分项之和与合计可能有尾差。

## §9 基金份额持有人信息

9.1 期末基金份额持有人户数及持有人结构

份额单位：份

持有人户数	户均持有的	持有人结构
-------	-------	-------

(户)	基金份额	机构投资者		个人投资者	
		持有份额	占总份额比例	持有份额	占总份额比例
16,595	29,872.89	33,635,691.24	6.78%	462,104,925.24	93.22%

## 9.2 期末上市基金前十名持有人

序号	持有人名称	持有份额 (份)	占上市总份额比例
1	吴晶蓉	6,529,239.00	30.56%
2	郭素勤	576,000.00	2.70%
3	张元中	331,400.00	1.55%
4	黄国序	300,000.00	1.40%
5	余红旗	300,000.00	1.40%
6	郭晓宇	246,033.00	1.15%
7	杨玲娣	234,838.00	1.10%
8	俞霞	231,900.00	1.09%
9	王碧玲	207,504.00	0.97%
10	李磊	206,200.00	0.97%

## 9.3 期末基金管理人的从业人员持有本开放式基金的情况

项目	持有份额总数 (份)	占基金总份额比例
基金管理公司所有从业人员持有本开放式基金	47,097.99	0.01%

## § 10 开放式基金份额变动

单位：份

基金合同生效日 (2009 年 10 月 14 日) 基金份额总额	670,189,105.75
本报告期期初基金份额总额	580,639,981.57
本报告期基金总申购份额	592,460,094.24
减:本报告期基金总赎回份额	677,359,459.33
本报告期基金拆分变动份额	-
本报告期期末基金份额总额	495,740,616.48

## § 11 重大事件揭示

### 11.1 基金份额持有人大会决议

本报告期内，无基金份额持有人大会决议。

### 11.2 基金管理人、基金托管人的专门基金托管部门的重大人事变动

#### 11.2.1 基金管理人的重大人事变动

11.2.1.1 2011 年 1 月 8 日，本基金管理人发布关于公司副总经理离任的公告，经本公司董事会批准，魏瑛女士不再担任本基金管理人公司副总经理职务。该变更事项已向相关监管部门备案，并于 2011 年 1 月 8 日在《中国证券报》、《上海证券报》、《证券时报》及公司网站进行了披露；

11.2.1.2 2011 年 2 月 1 日，本基金管理人发布关于公司副总经理离任的公告，经本公司董事会批准，石松鹰先生不再担任本基金管理人公司副总经理职务。该变更事项已向相关监管部门备案，并于 2011 年 2 月 1 日在《中国证券报》、《上海证券报》、《证券时报》及公司网站进行了披露。

#### 11.2.2 基金托管人的专门基金托管部门的重大人事变动

11.2.2.1 本基金托管人 2011 年 1 月 31 日发布任免通知，解聘李春信中国建设银行投资托管服务部副总经理职务；

11.2.2.2 本基金托管人 2011 年 2 月 9 日发布公告，经中国建设银行研究决定，聘任杨新丰为中国建设银行投资托管服务部副总经理（主持工作），其任职资格已经中国证监会审核批准（证监许可（2011）115 号）。解聘罗中涛中国建设银行投资托管服务部总经理职务。

### 11.3 涉及基金管理人、基金财产、基金托管业务的诉讼

本报告期内，无涉及基金管理人、基金财产、基金托管业务的诉讼。

### 11.4 基金投资策略的改变

本报告期内，基金投资策略未发生改变。

### 11.5 为基金进行审计的会计师事务所情况

本报告期由安永华明会计师事务所为本基金提供审计服务，报告期内本基金应支付给安永华明会计师事务所的报酬共计人民币 50,000.00 元。目前的审计机构已连续为本基金提供 2 年的审计服务。



## 11.6 管理人、托管人及其高级管理人员受稽查或处罚等情况

本报告期内，基金管理人、托管人及其高级管理人员无受稽查或处罚等情况。

## 11.7 基金租用证券公司交易单元的有关情况

### 11.7.1 基金租用证券公司交易单元进行股票投资及佣金支付情况

金额单位：人民币元

券商名称	交易单元数量	股票交易		应支付该券商的佣金		备注
		成交金额	占当期股票成交总额的比例	佣金	占当期佣金总量的比例	
兴业证券股份有限公司	3	181,960,576.55	19.87%	149,506.86	19.43%	新增 1 个交易单元
西部证券股份有限公司	1	176,396,415.32	19.26%	149,939.47	19.48%	新增 1 个交易单元
中国民族证券有限责任公司	1	93,976,986.85	10.26%	79,880.78	10.38%	-
上海证券有限责任公司	1	92,949,280.72	10.15%	79,007.10	10.27%	-
国金证券股份有限公司	2	73,000,390.06	7.97%	62,051.02	8.06%	-
广发证券股份有限公司	1	47,725,777.46	5.21%	40,567.25	5.27%	-
德邦证券有限责任公司	1	41,319,098.19	4.51%	35,121.10	4.56%	-
华泰联合证券有限责任公司	2	33,449,564.70	3.65%	28,052.56	3.64%	-
长城证券有限责任公司	2	26,112,924.34	2.85%	21,217.03	2.76%	-
长江证券股份有限公司	2	25,011,993.75	2.73%	21,260.16	2.76%	-
山西证券有限责任公司	1	22,286,788.00	2.43%	18,943.63	2.46%	-
光大证券股份有限公司	2	20,870,219.13	2.28%	16,957.20	2.20%	-
中国国际金融有限公司	2	20,490,414.54	2.24%	16,721.35	2.17%	-
渤海证券股份有限公司	1	11,504,925.63	1.26%	9,779.43	1.27%	-
中信证券股份有限公司	3	10,602,324.11	1.16%	8,614.39	1.12%	新增 1 个交易单元
东方证券股份有限公司	2	10,126,437.84	1.11%	8,607.54	1.12%	新增 2 个交

有限公司						易单元
中银国际证券 有限责任公司	3	8,548,021.61	0.93%	6,945.41	0.90%	新增 1 个交 易单元
安信证券股份 有限公司	3	7,223,312.55	0.79%	6,139.90	0.80%	-
北京高华证券有 限责任公司	1	7,046,124.06	0.77%	5,989.18	0.78%	-
宏源证券股份有 限公司	2	3,862,010.01	0.42%	3,137.93	0.41%	新增 1 个交 易单元
首创证券有限责 任公司	2	1,459,581.77	0.16%	1,185.95	0.15%	-
申银万国证券 股份有限公司	1	-	-	-	-	-
招商证券股份 有限公司	2	-	-	-	-	-
新时代证券有 限责任公司	1	-	-	-	-	-
国泰君安证券 股份有限公司	2	-	-	-	-	-
中国银河证券 股份有限公司	1	-	-	-	-	新增 1 个交 易单元
方正证券有限 责任公司	1	-	-	-	-	-
华创证券股份 有限公司	2	-	-	-	-	新增 2 个交 易单元
湘财证券有限 责任公司	1	-	-	-	-	-
齐鲁证券有限 公司	1	-	-	-	-	-
第一创业证券 有限责任公司	2	-	-	-	-	-
东莞证券有限 责任公司	1	-	-	-	-	-
中国建银投资证 券有限责任公司	1	-	-	-	-	-
红塔证券股份 有限公司	2	-	-	-	-	新增 2 个交 易单元
东北证券股份 有限公司	3	-	-	-	-	-
西南证券股份 有限公司	1	-	-	-	-	-
中信建投证券 股份有限公司	1	-	-	-	-	-

华泰证券股份 有限公司	1	-	-	-	-	-
华宝证券有限 责任公司	1	-	-	-	-	-
国信证券股份 有限公司	1	-	-	-	-	-
东吴证券有限 责任公司	1	-	-	-	-	-
中信万通证券 有限责任公司	1	-	-	-	-	-

注：1、本基金本报告期内未通过交易单元进行债券回购交易。

2、基金专用交易单元的选择标准为该证券经营机构具有较强的研究服务能力，能及时、全面、定期向基金管理人提供高质量的咨询服务，包括宏观经济报告、行业报告、市场走向分析报告、个股分析报告、市场服务报告以及全面的信息服务等。

3、基金专用交易单元的选择程序为根据标准进行考察后，确定证券经营机构的选择。经公司批准后与被选择的证券经营机构签订协议。

## 11.8 其他重大事件

序号	公告事项	法定披露方式	法定披露日期
1	《银华基金管理有限公司关于旗下部分基金参加华泰联合证券费率优惠活动的公告》	《中国证券报》、《上海证券报》、《证券时报》和公司网站 <a href="http://www.yhfund.com.cn">http://www.yhfund.com.cn</a>	2010年12月15日
2	《银华基金管理有限公司关于增加西藏同信证券为旗下基金代销、定期定额投资及转换业务办理机构的公告》	《中国证券报》、《上海证券报》、《证券时报》和公司网站 <a href="http://www.yhfund.com.cn">http://www.yhfund.com.cn</a>	2010年12月14日
3	《银华基金管理有限公司关于增加天风证券为旗下部分基金代销、定期定额投资及转换业务办理机构的公告》	《中国证券报》、《上海证券报》、《证券时报》和公司网站 <a href="http://www.yhfund.com.cn">http://www.yhfund.com.cn</a>	2010年12月10日
4	《银华基金管理有限公司关于增加浙商证券为旗下基金代销及转换业务办理机构的公告》	《中国证券报》、《上海证券报》、《证券时报》和公司网站 <a href="http://www.yhfund.com.cn">http://www.yhfund.com.cn</a>	2010年12月1日
5	《银华基金管理有限公司关于开通开放式基金网上交易第三方支付业务的公	《中国证券报》、《上海证券报》、《证券时报》和公司网站 <a href="http://www.yhfund.com.cn">http://www.yhfund.com.cn</a>	2010年11月23日

	告》		
6	《银华基金管理有限公司关于调整中国农业银行借记卡网上直销申购费率的公告》	《中国证券报》、《上海证券报》、《证券时报》和公司网站 <a href="http://www.yhfund.com.cn">http://www.yhfund.com.cn</a>	2010 年 11 月 19 日
7	《银华基金管理有限公司关于暂停网上交易等系统服务的公告》	《中国证券报》、《上海证券报》、《证券时报》和公司网站 <a href="http://www.yhfund.com.cn">http://www.yhfund.com.cn</a>	2010 年 10 月 29 日
8	《银华沪深 300 指数证券投资基金(LOF) 2010 年第 3 季度报告》	《中国证券报》、《上海证券报》、《证券时报》和公司网站 <a href="http://www.yhfund.com.cn">http://www.yhfund.com.cn</a>	2010 年 10 月 27 日
9	《银华基金管理有限公司关于增加乌鲁木齐市商业银行为旗下部分基金代销及定期定额投资业务办理机构的公告》	《中国证券报》、《上海证券报》、《证券时报》和公司网站 <a href="http://www.yhfund.com.cn">http://www.yhfund.com.cn</a>	2010 年 10 月 13 日
10	《银华基金管理有限公司关于基金经理离任的公告》	《中国证券报》、《上海证券报》、《证券时报》和公司网站 <a href="http://www.yhfund.com.cn">http://www.yhfund.com.cn</a>	2010 年 9 月 27 日
11	《银华基金管理有限公司关于旗下部分基金在华泰证券开通定期定额投资业务及参加定期定额投资费率优惠活动的公告》	《中国证券报》、《上海证券报》、《证券时报》和公司网站 <a href="http://www.yhfund.com.cn">http://www.yhfund.com.cn</a>	2010 年 9 月 20 日
12	《银华基金管理有限公司关于旗下部分基金参加广发华福证券网上申购业务费率优惠活动的公告》	《中国证券报》、《上海证券报》、《证券时报》和公司网站 <a href="http://www.yhfund.com.cn">http://www.yhfund.com.cn</a>	2010 年 9 月 6 日
13	《银华基金管理有限公司关于暂停网上交易等系统服务的公告》	《中国证券报》、《上海证券报》、《证券时报》和公司网站 <a href="http://www.yhfund.com.cn">http://www.yhfund.com.cn</a>	2010 年 9 月 3 日
14	《银华基金管理有限公司关于旗下部分基金参加齐鲁证券网上交易系统申购及定期定额投资业务费率优惠活动的公告》	《中国证券报》、《上海证券报》、《证券时报》和公司网站 <a href="http://www.yhfund.com.cn">http://www.yhfund.com.cn</a>	2010 年 8 月 30 日
15	《银华沪深 300 指数证券投资基金(LOF) 2010 年半年度报告及摘要》	《中国证券报》、《上海证券报》、《证券时报》和公司网站 <a href="http://www.yhfund.com.cn">http://www.yhfund.com.cn</a>	2010 年 8 月 28 日
16	《银华基金管理有限公司关于调整中国农业银行借记卡网上直销申购费率公告》	《中国证券报》、《上海证券报》、《证券时报》和公司网站 <a href="http://www.yhfund.com.cn">http://www.yhfund.com.cn</a>	2010 年 8 月 23 日
17	《银华基金管理有限公司	《中国证券报》、《上海证券	2010 年 8 月 18 日

	关于旗下部分基金参加国泰君安证券网上申购业务费率优惠活动的公告》	报》、《证券时报》和公司网站 <a href="http://www.yhfund.com.cn">http://www.yhfund.com.cn</a>	
18	《银华基金管理有限公司关于旗下基金投资非控股股东分销证券的公告》	《中国证券报》、《上海证券报》、《证券时报》和公司网站 <a href="http://www.yhfund.com.cn">http://www.yhfund.com.cn</a>	2010 年 8 月 17 日
19	《银华基金管理有限公司关于旗下部分基金参加海通证券定期定额投资业务费率优惠活动的公告》	《中国证券报》、《上海证券报》、《证券时报》和公司网站 <a href="http://www.yhfund.com.cn">http://www.yhfund.com.cn</a>	2010 年 8 月 6 日
20	《银华基金管理有限公司关于持中国建设银行借记卡的投资者开通网上直销智能投资定期定额申购业务的公告》	《中国证券报》、《上海证券报》、《证券时报》和公司网站 <a href="http://www.yhfund.com.cn">http://www.yhfund.com.cn</a>	2010 年 8 月 2 日
21	《银华基金管理有限公司关于公司旗下基金持有的中国平安估值方法调整的公告》	《中国证券报》、《上海证券报》、《证券时报》和公司网站 <a href="http://www.yhfund.com.cn">http://www.yhfund.com.cn</a>	2010 年 7 月 29 日
22	《银华沪深 300 指数证券投资基金 (LOF) 2010 年第 2 季度报告》	《中国证券报》、《上海证券报》、《证券时报》和公司网站 <a href="http://www.yhfund.com.cn">http://www.yhfund.com.cn</a>	2010 年 7 月 19 日
23	《银华基金管理有限公司关于旗下部分基金在广东发展银行开通定期定额投资业务的公告》	《中国证券报》、《上海证券报》、《证券时报》和公司网站 <a href="http://www.yhfund.com.cn">http://www.yhfund.com.cn</a>	2010 年 7 月 8 日
24	《银华基金管理有限公司 2010 年 6 月 30 日基金净值公告》	《中国证券报》、《上海证券报》、《证券时报》和公司网站 <a href="http://www.yhfund.com.cn">http://www.yhfund.com.cn</a>	2010 年 7 月 1 日
25	《银华基金管理有限公司关于旗下部分基金参加中国邮政储蓄银行网上基金申购费率优惠活动的公告》	《中国证券报》、《上海证券报》、《证券时报》和公司网站 <a href="http://www.yhfund.com.cn">http://www.yhfund.com.cn</a>	2010 年 6 月 30 日
26	《银华基金管理有限公司关于旗下部分基金参加交通银行网上银行申购费率优惠活动的公告》	《中国证券报》、《上海证券报》、《证券时报》和公司网站 <a href="http://www.yhfund.com.cn">http://www.yhfund.com.cn</a>	2010 年 6 月 30 日
27	《银华沪深 300 指数证券投资基金 (LOF) 关于增聘基金经理的公告》	《中国证券报》、《上海证券报》、《证券时报》和公司网站 <a href="http://www.yhfund.com.cn">http://www.yhfund.com.cn</a>	2010 年 6 月 23 日
28	《银华基金管理有限公司关于旗下基金在信达证券开通定期定额投资业务的公告》	《中国证券报》、《上海证券报》、《证券时报》和公司网站 <a href="http://www.yhfund.com.cn">http://www.yhfund.com.cn</a>	2010 年 6 月 11 日

29	《银华基金管理有限公司关于在华夏银行开通旗下部分基金定期定额投资业务及参加网银申购、定期定额投资业务费率优惠活动的公告》	《中国证券报》、《上海证券报》、《证券时报》和公司网站 <a href="http://www.yhfund.com.cn">http://www.yhfund.com.cn</a>	2010 年 6 月 11 日
30	《银华基金管理有限公司关于旗下基金在申银万国证券开通定期定额投资业务的公告》	《中国证券报》、《上海证券报》、《证券时报》和公司网站 <a href="http://www.yhfund.com.cn">http://www.yhfund.com.cn</a>	2010 年 6 月 4 日
31	《银华沪深 300 指数证券投资基金 (LOF) 更新招募说明书及摘要 (2010 年第 1 号)》	《中国证券报》、《上海证券报》、《证券时报》和公司网站 <a href="http://www.yhfund.com.cn">http://www.yhfund.com.cn</a>	2010 年 5 月 29 日
32	《银华基金管理有限公司关于增加红塔证券为旗下基金代销及转换业务办理机构的公告》	《中国证券报》、《上海证券报》、《证券时报》和公司网站 <a href="http://www.yhfund.com.cn">http://www.yhfund.com.cn</a>	2010 年 5 月 17 日
33	《银华基金管理有限公司关于上海银联电子支付服务有限公司 (ChinaPay) 旗下“银联通”基金平台上的基金交易单笔交易金额限制的提示性公告》	《中国证券报》、《上海证券报》、《证券时报》和公司网站 <a href="http://www.yhfund.com.cn">http://www.yhfund.com.cn</a>	2010 年 5 月 11 日
34	《银华基金管理有限公司关于再次提请投资者及时更新已过期身份证件或者身份证明文件的公告》	《中国证券报》、《上海证券报》、《证券时报》和公司网站 <a href="http://www.yhfund.com.cn">http://www.yhfund.com.cn</a>	2010 年 4 月 27 日
35	《银华基金管理有限公司关于旗下基金在广州证券、广发华福证券开通定期定额投资业务的公告》	《中国证券报》、《上海证券报》、《证券时报》和公司网站 <a href="http://www.yhfund.com.cn">http://www.yhfund.com.cn</a>	2010 年 4 月 23 日
36	《银华沪深 300 指数证券投资基金 (LOF) 2010 年第 1 季度报告》	《中国证券报》、《上海证券报》、《证券时报》和公司网站 <a href="http://www.yhfund.com.cn">http://www.yhfund.com.cn</a>	2010 年 4 月 20 日
37	《银华基金管理有限公司关于持中国工商银行借记卡的投资者办理基金网上直销和基金网上直销定期定额投资业务的公告》	《中国证券报》、《上海证券报》、《证券时报》和公司网站 <a href="http://www.yhfund.com.cn">http://www.yhfund.com.cn</a>	2010 年 3 月 31 日
38	《银华沪深 300 指数证券投资基金 (LOF) 2009 年年度报告及摘要》	《中国证券报》、《上海证券报》、《证券时报》和公司网站 <a href="http://www.yhfund.com.cn">http://www.yhfund.com.cn</a>	2010 年 3 月 26 日
39	《银华基金管理有限公司	《中国证券报》、《上海证券	2010 年 3 月 3 日



	关于旗下部分基金参加杭州银行定期定额投资及网上银行申购业务费率优惠活动的公告》	报》、《证券时报》和公司网站 <a href="http://www.yhfund.com.cn">http://www.yhfund.com.cn</a>	
40	《银华沪深 300 指数证券投资基金 (LOF) 2009 年第 4 季度报告》	《中国证券报》、《上海证券报》、《证券时报》和公司网站 <a href="http://www.yhfund.com.cn">http://www.yhfund.com.cn</a>	2010 年 1 月 22 日
41	《银华基金管理有限公司关于增加杭州银行为旗下基金代销、定期定额投资及转换业务办理机构的公告》	《中国证券报》、《上海证券报》、《证券时报》和公司网站 <a href="http://www.yhfund.com.cn">http://www.yhfund.com.cn</a>	2010 年 1 月 19 日
42	《银华基金管理有限公司关于旗下部分基金在国信证券开通定期定额投资业务的公告》	《中国证券报》、《上海证券报》、《证券时报》和公司网站 <a href="http://www.yhfund.com.cn">http://www.yhfund.com.cn</a>	2010 年 1 月 15 日
43	《银华基金管理有限公司 2009 年 12 月 31 日基金净值公告》	《中国证券报》、《上海证券报》、《证券时报》和公司网站 <a href="http://www.yhfund.com.cn">http://www.yhfund.com.cn</a>	2010 年 1 月 1 日

## § 12 影响投资者决策的其他重要信息

12.1 本基金管理人无影响投资者决策的其他重要信息

12.2 本基金托管人影响投资者决策的其他重要信息披露如下：

12.2.1 2010 年 1 月 29 日，本基金托管人发布第二届董事会第二十八次会议决议公告，决议聘任庞秀生先生担任本行副行长；

12.2.2 2010 年 5 月 13 日，本基金托管人发布关于高级管理人员辞任的公告，范一飞先生已提出辞呈，辞去中国建设银行股份有限公司副行长的职务；

12.2.3 2010 年 6 月 21 日，本基金托管人发布关于中央汇金投资有限责任公司承诺认购配股股票的公告；

12.2.4 2010 年 7 月 1 日，托管人中国建设银行股份有限公司发布 2009 年度 A 股分红派息实施公告，每 10 股派发现金股息人民币 2.02 元(含税)；

12.2.5 2010 年 9 月 15 日，托管人中国建设银行股份有限公司发布公告，张福荣先生担任本行监事长，谢渡扬先生辞去本行监事、监事长职务；

12.2.6 2010 年 11 月 2 日，托管人中国建设银行股份有限公司发布 2010 年度 A 股配股发行公告。



## § 13 备查文件目录

### 13.1 备查文件目录

- 13.1.1 中国证监会批准银华沪深 300 指数证券投资基金（LOF）设立的文件
- 13.1.2 《银华沪深 300 指数证券投资基金（LOF）招募说明书》
- 13.1.3 《银华沪深 300 指数证券投资基金（LOF）基金合同》
- 13.1.4 《银华沪深 300 指数证券投资基金（LOF）托管协议》
- 13.1.5 《银华基金管理有限公司开放式基金业务规则》
- 13.1.6 银华基金管理有限公司批准成立批件、营业执照、公司章程
- 13.1.7 基金托管人业务资格批件和营业执照

### 13.2 存放地点

上述备查文本存放在本基金管理人或基金托管人的办公场所。本报告存放在本基金管理人及托管人住所，供公众查阅、复制。

### 13.3 查阅方式

投资者可免费查阅，在支付工本费后，可在合理时间内取得上述文件的复制件或复印件。相关公开披露的法律文件，投资者还可在本基金管理人网站（[www.yhfund.com.cn](http://www.yhfund.com.cn)）查阅。

银华基金管理有限公司  
2011 年 3 月 30 日