

大成沪深 300 指数证券投资基金
2010 年年度报告

2010 年 12 月 31 日

基金管理人：大成基金管理有限公司

基金托管人：中国农业银行股份有限公司

报告送出日期：2011 年 3 月 31 日

§ 1 重要提示及目录

1.1 重要提示

基金管理人的董事会、董事保证本报告所载资料不存在虚假记载、误导性陈述或重大遗漏，并对其内容的真实性、准确性和完整性承担个别及连带的法律责任。本年度报告已经三分之二以上独立董事签字同意，并由董事长签发。

基金托管人中国农业银行股份有限公司（以下简称“中国农业银行”）根据本基金合同规定，于 2011 年 3 月 25 日复核了本报告中的财务指标、净值表现、利润分配情况、财务会计报告、投资组合报告等内容，保证复核内容不存在虚假记载、误导性陈述或者重大遗漏。

基金管理人承诺以诚实信用、勤勉尽责的原则管理和运用基金资产，但不保证基金一定盈利。

基金的过往业绩并不代表其未来表现。投资有风险，投资者在作出投资决策前应仔细阅读本基金的招募说明书及其更新。

本报告中财务资料已经审计。安永华明会计师事务所为本基金出具了无保留意见的审计报告，请投资者注意阅读。

本报告期自 2010 年 1 月 1 日起至 12 月 31 日止。

1.2 目录

| | |
|--|----|
| § 1 重要提示及目录..... | 2 |
| 1.1 重要提示..... | 2 |
| 1.2 目录..... | 3 |
| § 2 基金简介..... | 5 |
| 2.1 基金基本情况..... | 5 |
| 2.2 基金产品说明..... | 5 |
| 2.3 基金管理人和基金托管人..... | 5 |
| 2.4 信息披露方式..... | 6 |
| 2.5 其他相关资料..... | 6 |
| § 3 主要财务指标、基金净值表现及利润分配情况..... | 6 |
| 3.1 主要会计数据和财务指标..... | 6 |
| 3.2 基金净值表现..... | 6 |
| 3.3 过去三年基金的利润分配情况..... | 8 |
| § 4 管理人报告..... | 8 |
| 4.1 基金管理人及基金经理情况..... | 8 |
| 4.2 管理人对报告期内本基金运作合规守信情况的说明..... | 9 |
| 4.3 管理人对报告期内公平交易情况的专项说明..... | 9 |
| 4.4 管理人对报告期内基金的投资策略和业绩表现的说明..... | 9 |
| 4.5 管理人对宏观经济、证券市场及行业走势的简要展望..... | 10 |
| 4.6 管理人内部有关本基金的监察稽核工作情况..... | 10 |
| 4.7 管理人对报告期内基金估值程序等事项的说明..... | 11 |
| 4.8 管理人对报告期内基金利润分配情况的说明..... | 11 |
| § 5 托管人报告..... | 12 |
| 5.1 报告期内本基金托管人合规守信情况声明..... | 12 |
| 5.2 托管人对报告期内本基金投资运作合规守信、净值计算、利润分配等情况的说明..... | 12 |
| 5.3 托管人对本年度报告中财务信息等内容真实、准确和完整发表意见..... | 12 |
| § 6 审计报告..... | 12 |
| § 7 年度财务报表..... | 13 |
| 7.1 资产负债表..... | 13 |
| 7.2 利润表..... | 14 |
| 7.3 所有者权益（基金净值）变动表..... | 15 |
| 7.4 报表附注..... | 16 |
| § 8 投资组合报告..... | 33 |
| 8.1 期末基金资产组合情况..... | 33 |
| 8.2 期末按行业分类的股票投资组合..... | 33 |
| 8.3 期末按公允价值占基金资产净值比例大小排序的所有股票投资明细..... | 34 |
| 8.4 报告期内股票投资组合的重大变动..... | 41 |
| 8.5 期末按债券品种分类的债券投资组合..... | 43 |
| 8.6 期末按公允价值占基金资产净值比例大小排名的前五名债券投资明细..... | 43 |
| 8.7 期末按公允价值占基金资产净值比例大小排名的所有资产支持证券投资明细..... | 44 |
| 8.8 期末按公允价值占基金资产净值比例大小排名的前五名权证投资明细..... | 44 |
| 8.9 投资组合报告附注..... | 44 |
| § 9 基金份额持有人信息..... | 44 |

| | |
|---------------------------------------|-----------|
| 9.1 期末基金份额持有人户数及持有人结构..... | 44 |
| 9.2 期末基金管理人的从业人员持有本开放式基金的情况..... | 45 |
| § 10 开放式基金份额变动..... | 45 |
| § 11 重大事件揭示..... | 45 |
| 11.1 基金份额持有人大会决议..... | 45 |
| 11.2 基金管理人、基金托管人的专门基金托管部门的重大人事变动..... | 45 |
| 11.3 涉及基金管理人、基金财产、基金托管业务的诉讼..... | 45 |
| 11.4 基金投资策略的改变..... | 45 |
| 11.5 为基金进行审计的会计师事务所情况..... | 45 |
| 11.6 管理人、托管人及其高级管理人员受稽查或处罚等情况..... | 45 |
| 11.7 基金租用证券公司交易单元的有关情况..... | 45 |
| 11.8 其他重大事件..... | 47 |
| § 12 备查文件目录..... | 48 |
| 12.1 备查文件目录..... | 48 |
| 12.2 存放地点..... | 48 |
| 12.3 查阅方式..... | 48 |

§ 2 基金简介

2.1 基金基本情况

| | |
|------------|--------------------|
| 基金名称 | 大成沪深 300 指数证券投资基金 |
| 基金简称 | 大成沪深 300 指数 |
| 基金主代码 | 519300 |
| 前端交易代码 | 519300 |
| 后端交易代码 | 519301 |
| 基金运作方式 | 契约型开放式 |
| 基金合同生效日 | 2006 年 4 月 6 日 |
| 基金管理人 | 大成基金管理有限公司 |
| 基金托管人 | 中国农业银行股份有限公司 |
| 报告期末基金份额总额 | 9,038,687,823.51 份 |
| 基金合同存续期 | 不定期 |

2.2 基金产品说明

| | |
|--------|--|
| 投资目标 | 通过严格的投资程序约束和数量化风险管理手段，实现指数投资偏离度和跟踪误差的最小化。在正常市场情况下，本基金日均跟踪偏离度的绝对值不超过 0.35%，年跟踪误差不超过 4%。 |
| 投资策略 | 本基金采用被动式指数投资策略。原则上，股票投资组合的构建主要按照标的指数的成份股组成及其权重来拟合、复制标的指数，并原则上根据标的指数成份股及其权重的变动而进行相应调整。 |
| 业绩比较基准 | 沪深 300 指数 |
| 风险收益特征 | 本基金为指数基金，是风险中等、获得证券市场平均收益率的产品。 |

2.3 基金管理人和基金托管人

| 项目 | | 基金管理人 | 基金托管人 |
|---------|------|------------------------------|------------------------------|
| 名称 | | 大成基金管理有限公司 | 中国农业银行股份有限公司 |
| 信息披露负责人 | 姓名 | 杜鹏 | 李芳菲 |
| | 联系电话 | 0755-83183388 | 010-66060069 |
| | 电子邮箱 | dupeng@dcfund.com.cn | lifangfei@abchina.com |
| 客户服务电话 | | 4008885558 | 95599 |
| 传真 | | 0755-83199588 | 010-63201816 |
| 注册地址 | | 深圳市福田区深南大道 7088 号招商银行大厦 32 层 | 北京市东城区建国门内大街 69 号 |
| 办公地址 | | 深圳市福田区深南大道 7088 号招商银行大厦 32 层 | 北京市西城区复兴门内大街 28 号凯晨世贸中心东座 F9 |
| 邮政编码 | | 518040 | 100031 |
| 法定代表人 | | 张树忠 | 项俊波 |

2.4 信息披露方式

| | |
|---------------------|--|
| 本基金选定的信息披露报纸名称 | 《证券时报》、《上海证券报》、《中国证券报》 |
| 登载基金年度报告正文的管理人互联网网址 | http://www.dcfund.com.cn |
| 基金年度报告备置地点 | 深圳市福田区深南大道 7088 号招商银行大厦 32 层大成基金管理有限公司 北京市西城区复兴门内大街 28 号凯晨世贸中心东座 F9 中国农业银行托管业务部 |

2.5 其他相关资料

| 项目 | 名称 | 办公地址 |
|--------|----------------|------------------------------------|
| 会计师事务所 | 安永华明会计师事务所 | 中国北京市东城区东长安街 1 号东方广场东方经贸城安永大楼 16 层 |
| 注册登记机构 | 中国证券登记结算有限责任公司 | 北京市西城区金融大街 27 号投资广场 23 层 |

§ 3 主要财务指标、基金净值表现及利润分配情况

3.1 主要会计数据和财务指标

金额单位：人民币元

| 3.1.1 期间数据和指标 | 2010 年 | 2009 年 | 2008 年 |
|---------------|------------------|------------------|-------------------|
| 本期已实现收益 | 74,495,797.80 | -786,230,236.47 | -267,818,605.82 |
| 本期利润 | -734,268,117.42 | 3,771,307,256.44 | -7,154,028,047.15 |
| 加权平均基金份额本期利润 | -0.0869 | 0.5680 | -1.0882 |
| 本期加权平均净值利润率 | -9.28% | 57.82% | -106.15% |
| 本期基金份额净值增长率 | -12.67% | 90.08% | -64.77% |
| 3.1.2 期末数据和指标 | 2010 年末 | 2009 年末 | 2008 年末 |
| 期末可供分配利润 | -495,688,029.94 | 1,147,537,897.53 | -2,827,986,484.40 |
| 期末可供分配基金份额利润 | -0.0548 | 0.1729 | -0.3823 |
| 期末基金资产净值 | 8,542,999,793.57 | 7,791,721,831.86 | 4,569,249,493.47 |
| 期末基金份额净值 | 0.9452 | 1.1741 | 0.6177 |
| 3.1.3 累计期末指标 | 2010 年末 | 2009 年末 | 2008 年末 |
| 基金份额累计净值增长率 | 129.92% | 163.28% | 38.51% |

注：1、本期已实现收益指基金本期利息收入、投资收益、其他收入（不含公允价值变动收益）扣除相关费用后的余额，本期利润为本期已实现收益加上本期公允价值变动收益。

2、期末可供分配利润，采用期末资产负债表中未分配利润与未分配利润中已实现部分的孰低数（为期末余额，不是当期发生数）

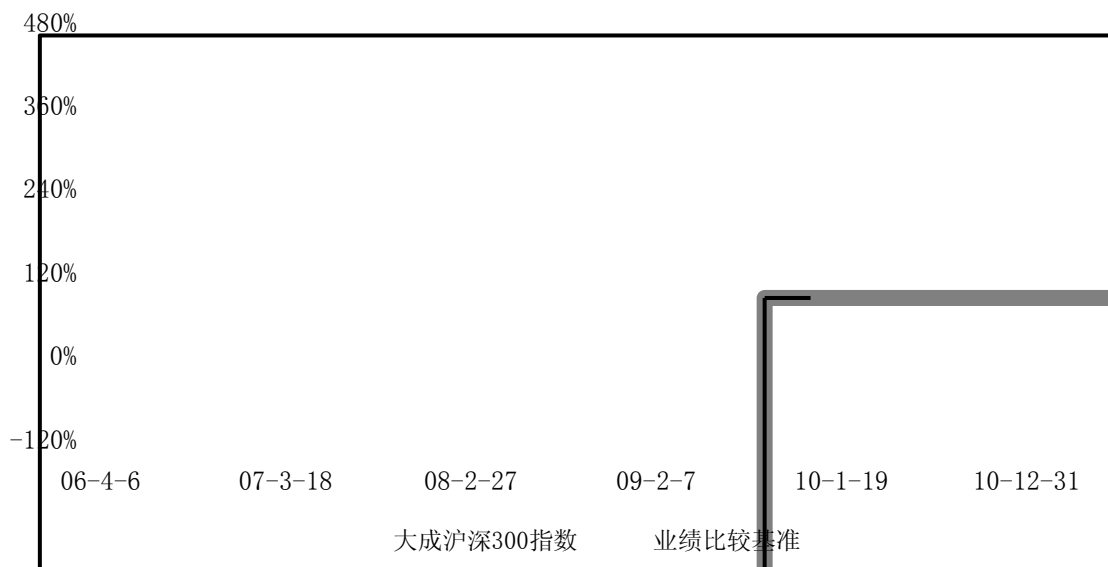
3、所述基金业绩指标不包括持有人认购或交易基金的各项费用，计入费用后实际收益水平要低于所列数字。

3.2 基金净值表现

3.2.1 基金份额净值增长率及其与同期业绩比较基准收益率的比较

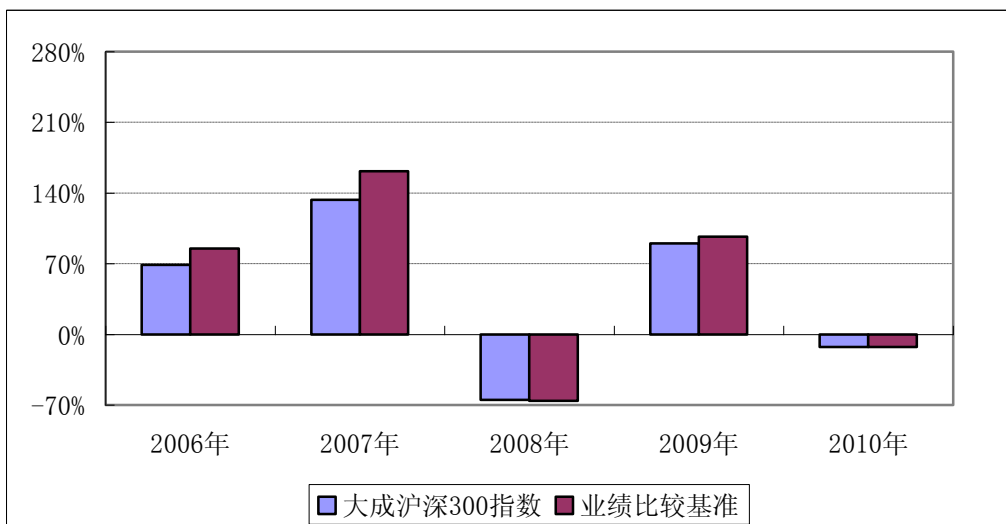
| 阶段 | 份额净值增长率① | 份额净值增长率标准差② | 业绩比较基准收益率③ | 业绩比较基准收益率标准差④ | ①-③ | ②-④ |
|------------|----------|-------------|------------|---------------|---------|--------|
| 过去三个月 | 5.81% | 1.68% | 6.56% | 1.77% | -0.75% | -0.09% |
| 过去六个月 | 20.35% | 1.48% | 22.05% | 1.55% | -1.70% | -0.07% |
| 过去一年 | -12.67% | 1.51% | -12.51% | 1.58% | -0.16% | -0.07% |
| 过去三年 | -41.52% | 2.22% | -41.40% | 2.33% | -0.12% | -0.11% |
| 自基金合同生效起至今 | 129.92% | 2.11% | 183.55% | 2.22% | -53.63% | -0.11% |

3.2.2 自基金合同生效以来基金份额累计净值增长率变动及其与同期业绩比较基准收益率变动的比较



注：按《基金合同》规定，本基金的初始建仓期为6个月。截至本报告日，本基金的各项投资比例已达到基金合同第十二条之（六）投资组合中规定的各项比例。

3.2.3 自基金合同生效以来基金每年净值增长率及其与同期业绩比较基准收益率的比较



注：2006 年度数据按自基金合同生效日 2006 年 4 月 6 日至 2006 年 12 月 31 日实际期间计算，并未按自然年度进行折算。

3.3 过去三年基金的利润分配情况

单位：人民币元

| 年度 | 每 10 份基金份额分红数 | 现金形式发放总额 | 再投资形式发放总额 | 年度利润分配合计 | 备注 |
|------|---------------|----------------|----------------|----------------|----|
| 2010 | 0.9000 | 349,842,743.27 | 264,925,320.60 | 614,768,063.87 | |
| 2009 | - | - | - | - | |
| 2008 | - | - | - | - | |
| 合计 | 0.9000 | 349,842,743.27 | 264,925,320.60 | 614,768,063.87 | |

§ 4 管理人报告

4.1 基金管理人及基金经理情况

4.1.1 基金管理人及其管理基金的经验

大成基金管理有限公司经中国证监会证监基金字[1999]10 号文批准，于 1999 年 4 月 12 日正式成立，是中国证监会批准成立的首批十家基金管理公司之一，注册资本为 2 亿元人民币，注册地为深圳。目前公司由四家股东组成，分别为中泰信托投资有限责任公司(48%)、光大证券股份有限公司(25%)、中国银河投资管理有限公司(25%)、广东证券股份有限公司(2%)。截至 2010 年 12 月 31 日，本基金管理人共管理 3 只封闭式证券投资基金：景宏证券投资基金、景福证券投资基金、大成优选股票型证券投资基金；1 只 ETF 及 1 只 ETF 联接基金：深证成长 40ETF 及大成深证成长 40ETF 联接基金；1 只创新型基金：大成景丰分级债券型证券投资基金及 15 只开放式证券投资基金：大成价值增长证券投资基金、大成债券投资基金、大成蓝筹稳健证券投资基金、大成精选增值混合型证券投资基金、大成货币市场证券投资基金、大成沪深 300 指数证券投资基金、大成财富管理 2020 生命周期证券投资基金、大成积极成长股票型证券投资基金、大成创新成长股票型证券投资基金(LOF)、大成景阳领先股票型证券投资基金、大成强化收益债券型证券投资基金、大成策略回报股票型证券投资基金、大成行业轮动股票型证券投资基金、大成中证红利指数证券投资基金和大成核心双动力股票型证券投资基金。

4.1.2 基金经理（或基金经理小组）及基金经理助理简介

| 姓名 | 职务 | 任本基金的基金经理期限 | | 证券从业年限 | 说明 |
|------|---------|-----------------|------|--------|---|
| | | 任职日期 | 离任日期 | | |
| 杨丹先生 | 本基金基金经理 | 2006 年 5 月 27 日 | -- | 10 年 | 理学硕士。2001 年加入大成基金管理有限公司，先后任职于基金经理部、研究部、金融工程部。2006 年 5 月 27 日开始担任大成沪深 300 指数证券投资基金基金经理。2008 年 8 月 23 日开始兼任景福证券投资基金基金经理。具有基金从业资格。国籍：中国。 |

注：1、任职日期、离任日期为本基金管理人作出决定之日。

2、证券从业年限的计算标准遵从行业协会《证券业从业人员资格管理办法》的相关规定。

4.2 管理人对报告期内本基金运作遵规守信情况的说明

本报告期内，本基金管理人严格遵守《证券法》、《证券投资基金法》、《大成沪深 300 指数证券投资基金基金合同》和其他有关法律法规的规定，在基金管理运作中，大成沪深 300 指数证券投资基金的投资范围、投资比例、投资组合、证券交易行为、信息披露等符合有关法律法规、行业监管规则和基金合同等规定，本基金没有发生重大违法违规行为，没有运用基金财产进行内幕交易和操纵市场行为以及进行有损基金投资人利益的关联交易，整体运作合法、合规。本基金将继续以取信于市场、取信于社会投资公众为宗旨，承诺将一如既往地本着诚实信用、勤勉尽责的原则管理和运用基金财产，在规范基金运作和严格控制投资风险的前提下，努力为基金份额持有人谋求最大利益。

4.3 管理人对报告期内公平交易情况的专项说明

4.3.1 公平交易制度的执行情况

本基金管理人严格执行《公平交易制度》和《异常交易监控与报告制度》，公平对待旗下各投资组合，所管理的不同投资组合的整体收益率、分投资类别（股票、债券）的收益率以及不同时间窗内（同日内、5日内、10日内）同向、反向交易的交易价格并未发现异常差异。

4.3.2 本投资组合与其他投资风格相似的投资组合之间的业绩比较

根据各基金合同，目前本基金管理人旗下未有与本基金投资风格相似的其他基金。

4.3.3 异常交易行为的专项说明

本报告期内本基金不存在可能导致不公平交易和利益输送的异常交易行为。

4.4 管理人对报告期内基金的投资策略和业绩表现的说明

4.4.1 报告期内基金投资策略和运作分析

全球金融危机打破了中美长期以来形成的互补式经济结构。为了提振经济，2010 年美国加大刺激经济的力度，推出了第二轮量化宽松政策，加剧了全球流动性泛滥。美国经济开始走向复苏，欧洲经济系统性风险基本解除，而新兴经济体则面临严重的通货膨胀。美元走势未来成为影响全球经济的一个重要观测指标。

中国主导多年的推动内需的政策效应逐步显现，2010 年社会消费需求旺盛。在流动性和消费需求的双重推动下，国内物价指数也出现了显著的上漲，11 月份 CPI 增幅高达 5.1%。宏观调控政

策拐点已现，货币政策先于财政政策呈现收紧，楼市调控升级。十二五规划的出台进一步明确了我国未来经济转型的方向，发展战略新兴产业成为重中之重。政策的支持将为符合产业发展导向的上市公司打开成长空间。

2010 年的股票市场走势鲜明，中小板和创业板上市公司表现抢眼，IPO 增量资金和市场存量资金双向扩容，小市值股票成为全年的市场明星。相比之下，蓝筹股的估值不断下移，全年沪深 300 指数下跌 12.51%。截至年底，部分板块的估值水平甚至低于 2005 年千点时的估值(如银行股)。蓝筹股 AH 股价倒挂成为普遍现象。2010 年蓝筹股走势疲软一方面和国家鼓励新兴产业的政策导向有关，小市值股票的估值弹性吸引资金流出沪深 300 板块；另一方面，蓝筹板块成了宏观调控的主要承力者，市场通过蓝筹股的估值下移来抵抗政策的冲击。尽管 2011 年宏观调控预期有所加强，但蓝筹股的估值已经进入价值区间，估值修复的投资机会可以预期。

本基金为被动型指数基金，其投资目标就是要复制指数的收益率。在本报告期间，本基金根据基金合同，严格依据指数化投资方法投资，较好的跟踪了指数，达到了基金合同的要求。

4.4.2 报告期内基金的业绩表现

报告期内，本基金日均跟踪偏离度的绝对值为 0.07%，年度跟踪误差为 1.45%，符合本基金基金合同约定的日均跟踪偏离度的绝对值不超过 0.35%、年度跟踪误差不超过 4%的限制。本基金份额净值为 0.9452 元，本报告期份额净值增长率为-12.67%，同期业绩比较基准增长率为-12.51%，略低于同期业绩比较基准的表现。

4.5 管理人对宏观经济、证券市场及行业走势的简要展望

美国经济复苏的态势日趋明确，尽管欧洲市场仍存在局部的隐忧，但国际宏观经济形势的好转成为大概率事件。我们认为随着美国经济的走好，美元阶段性走强会对全球资金的短期行为产生影响，但尚无足够的证据证明全球资金从新兴市场回流美国成为中长期的趋势。通货膨胀成为 2011 年国内宏观经济关注的焦点，房价、粮价将是国内宏观调控的着力点，在经济结构转型过程中，经济增速有回落预期，但仍有望维持在高位，2011 年货币政策趋紧，财政政策也将逐步回归稳健。

2011 年为十二五的开局之年，政策调控和经济结构转型为中国经济的中长期发展夯实了基础。我们对未来中国经济发展谨慎乐观。在此背景下，2011 年的证券市场不宜过分悲观，大市值板块的估值水平已经具有一定的吸引力，AH 股价倒挂为大市值蓝筹股提供了较好的安全边际。今年上交所正在筹备国际板，国际板推出的市场预期也有望提升蓝筹股的市场估值。此外，2010 年新兴产业上市公司去年普涨的态势将难以为继，分化中产生的机会将不断催生 2011 年市场的投资亮点。

本基金将坚持被动型的指数化投资理念，继续深入研究更加高效的交易策略、风险控制方法，以期更好的跟踪指数，积极应对大额、频繁申购赎回及其他突发事件的影响，力争将跟踪误差控制在更低的水平。

4.6 管理人内部有关本基金的监察稽核工作情况

本报告期内，依据相关的法律法规、基金合同以及内部监察稽核制度，本基金管理人对本基金运作、内部管理、制度执行及遵规守法情况进行了监察稽核。内部监察稽核的重点是：国家法律法规及行业监管规则的执行情况；基金合同的遵守情况；内部规章制度的执行情况；资讯管制和保密工作落实情况；员工职业操守规范情况，目的是规范基金财产的运作，防范和控制投资风险，确保经营业务的稳健运行和受托资产的安全完整，维护基金份额持有人的合法权益。

(一) 根据最新的法律法规、规章、规范性文件，本基金管理人及时制定了相应的制度，并对以前的制度进行不断修订和完善，确保本基金管理人内控制度的适时性、全面性和合法合规性。同时，为保障制度的适时性，避免部分内控制度、业务规则与业务发展不相适应，报告期内本基

金管理人组织各部门对管理制度作了进一步梳理和完善。

(二) 全面加强风险监控, 不断提高基金业务风险管理水平。本年度内, 公司按要求完成了中国证券业协会“关于开展从业人员执业行为准则执行情况”的检查工作, 以及对公司落实遵守监管“三条底线”、“基金行业监管 79 条红线”及 2010 年公司采取的一系列风险防范手段的执行情况的内部自查, 自查中未发现重大风险事项。

(三) 日常监察和专项监察相结合, 确保监察稽核的有效性和深入性。本年度, 公司继续对本基金销售、宣传等方面的材料、协议及其他法律资料等进行了严格审查, 对本基金各项投资比例、投资权限、基金交易、股票投资限制、股票库维护等方面进行实时监控, 同时, 还专门针对基金投资交易(包括公平交易、转债投资、投资权限、投资比例、流动性风险、基金重仓股等)、基金运营(基金头寸、基金结算、登记清算等)、网上交易、基金销售等进行专项监察。通过日常监察, 保证了公司监察的全面性、实时性, 通过专项监察, 及时发现并纠正了业务中的潜在风险, 加强了业务部门和人员的风险意识, 从而较好地预防了风险的发生。

(四) 加强了对投资管理人员通讯工具在交易时间的集中管理, 定期或不定期对投资管理人员的网络即时通讯记录、电话录音等进行抽查, 有效的防范了各种形式的利益输送行为。

(五) 以多种方式加强合规教育与培训, 提高全公司的合规守法意识。及时向全公司传达与基金相关的法律法规, 并要求公司各部门贯彻到日常工作中。公司监察稽核部通过解答各业务部门提出的法律问题, 提供法律依据, 对于较为重大疑难法律事项及时咨询公司外部律师或监管部门, 避免了业务发展中的盲目性, 及时防范风险, 维护了基金份额持有人的利益。

4.7 管理人对报告期内基金估值程序等事项的说明

本基金管理人指导基金估值业务的领导小组为公司估值委员会, 公司估值委员会主要负责估值政策和估值程序的制定、修订以及执行情况的监督。估值委员会由股票投资部、固定收益部、金融工程部、基金运营部、监察稽核部、委托投资部指定人员组成。公司估值委员会的相关成员均具备相应的专业胜任能力和相关工作经历, 估值委员会 8 名成员中包括两名投资组合经理。

股票投资部、固定收益部、金融工程部和委托投资部负责关注相关投资品种的动态, 评判基金持有的投资品种是否处于不活跃的交易状态或者最近交易日后经济环境发生了重大变化或证券发行机构发生了影响证券价格的重大事件, 从而确定估值日需要进行估值测算或者调整的投资品种; 提出合理的数量分析模型对需要进行估值测算或者调整的投资品种进行公允价值定价与计量; 定期对估值政策和程序进行评价, 以保证其持续适用; 基金运营部负责日常的基金资产的估值业务, 执行基金估值政策, 并负责与托管行沟通估值调整事项; 监察稽核部负责审核估值政策和程序的一致性, 监督估值委员会工作流程中的风险控制, 并负责估值调整事项的信息披露工作。

本基金的日常估值程序由基金运营部基金估值核算员执行, 并与托管银行的估值结果核对一致。基金估值政策的议定和修改采用集体讨论机制, 基金经理及投资经理作为估值小组成员, 对本基金持仓证券的交易情况、信息披露情况保持应有的职业敏感, 向估值委员会提供估值参考信息, 参与估值政策讨论。对需采用特别估值程序的证券, 基金管理人及时启动特别估值程序, 由估值委员会讨论议定特别估值方案并与托管行沟通后由基金运营部具体执行。

本基金管理人参与估值流程各方之间不存在任何重大利益冲突, 截止报告期末未与外部估值定价服务机构签约。

4.8 管理人对报告期内基金利润分配情况的说明

本基金管理人严格按照本基金基金合同的规定进行收益分配。本报告期内本基金已分配利润 614,768,063.87 元(每十份基金份额分红 0.90 元), 符合基金合同规定的分红比例。

§ 5 托管人报告

5.1 报告期内本基金托管人遵规守信情况声明

在托管大成沪深 300 指数证券投资基金的过程中,本基金托管人—中国农业银行严格遵守《证券投资基金法》相关法律法规的规定以及《大成沪深 300 指数证券投资基金基金合同》、《大成沪深 300 指数证券投资基金托管协议》的约定,对大成沪深 300 指数证券投资基金管理人—大成基金管理有限公司 2010 年 1 月 1 日至 2010 年 12 月 31 日基金的投资运作,进行了认真、独立的会计核算和必要的投资监督,认真履行了托管人的义务,没有从事任何损害基金份额持有人利益的行为。

5.2 托管人对报告期内本基金投资运作遵规守信、净值计算、利润分配等情况的说明

本托管人认为,大成基金管理有限公司在大成沪深300指数证券投资基金的投资运作、基金资产净值的计算、基金份额申购赎回价格的计算、基金费用开支等问题上,不存在损害基金份额持有人利益的行为;在报告期内,严格遵守了《证券投资基金法》等有关法律法规,在各重要方面的运作严格按照基金合同的规定进行。

5.3 托管人对本年度报告中财务信息等内容的真实、准确和完整发表意见

本托管人认为,大成基金管理有限公司的信息披露事务符合《证券投资基金信息披露管理办法》及其他相关法律法规的规定,基金管理人所编制和披露的大成沪深300指数证券投资基金年度报告中的财务指标、净值表现、收益分配情况、财务会计报告、投资组合报告等信息真实、准确、完整,未发现有关损害基金持有人利益的行为。

§ 6 审计报告

| 审计报告标题 | 审计报告 |
|--------------|--|
| 审计报告收件人 | 大成沪深 300 指数证券投资基金全体基金份额持有人 |
| 引言段 | 我们审计了后附的大成沪深 300 指数证券投资基金的财务报表,包括 2010 年 12 月 31 日的资产负债表、2010 年度的利润表、所有者权益(基金净值)变动表以及财务报表附注。 |
| 管理层对财务报表的责任段 | 编制和公允列报财务报表是大成沪深 300 指数证券投资基金的基金管理人大成基金管理有限公司的责任。这种责任包括: (1) 按照企业会计准则的规定编制财务报表,并使其实现公允反映;(2) 设计、执行和维护必要的内部控制,以使财务报表不存在由于舞弊或错误导致的重大错报。 |
| 注册会计师的责任段 | 我们的责任是在执行审计工作的基础上对财务报表发表审计意见。我们按照中国注册会计师审计准则的规定执行了审计工作。中国注册会计师审计准则要求我们遵守中国注册会计师职业道德守则,计划和执行审计工作以对财务报表是否不存在重大错报获取合理保证。 审计工作涉及实施审计程序,以获取有关财务报表金额和披露的审计证据。选择的审计程序取决于注册会计师的判断,包括对由于舞弊或错误导致的财务报表重大错报风险的评估。在进行风险评估时,注册会计师考虑与财务报表编制和公允列报相关的内部控制,以设计恰当的审计程序,但目的并非对内 |

| | |
|-----------|---|
| | 部控制的有效性发表意见。审计工作还包括评价基金管理人选用会计政策的恰当性和作出会计估计的合理性，以及评价财务报表的总体列报。 我们相信，我们获取的审计证据是充分、适当的，为发表审计意见提供了基础。 |
| 审计意见段 | 我们认为，上述财务报表在所有重大方面按照企业会计准则的规定编制，公允反映了大成沪深 300 指数证券投资基金 2010 年 12 月 31 日的财务状况以及 2010 年度的经营成果和净值变动情况。 |
| 注册会计师的姓名 | 张小东 周刚 |
| 会计师事务所的名称 | 安永华明会计师事务所 |
| 会计师事务所的地址 | 中国 北京 |
| 审计报告日期 | 2011 年 3 月 28 日 |

§ 7 年度财务报表

7.1 资产负债表

会计主体：大成沪深 300 指数证券投资基金

报告截止日：2010 年 12 月 31 日

单位：人民币元

| 资产 | 附注号 | 本期末 2010 年 12 月 31 日 | 上年度末 2009 年 12 月 31 日 |
|-----------------|------------|----------------------------------|----------------------------------|
| 资产： | | | |
| 银行存款 | 7.4.7.1 | 475,489,241.18 | 441,483,303.37 |
| 结算备付金 | | 317,977.19 | 696,572.96 |
| 存出保证金 | | 566,195.63 | 1,092,156.05 |
| 交易性金融资产 | 7.4.7.2 | 8,076,011,542.35 | 7,376,084,528.53 |
| 其中：股票投资 | | 8,073,253,779.58 | 7,376,084,528.53 |
| 基金投资 | | - | - |
| 债券投资 | | 2,757,762.77 | - |
| 资产支持证券投资 | | - | - |
| 衍生金融资产 | 7.4.7.3 | - | - |
| 买入返售金融资产 | 7.4.7.4 | - | - |
| 应收证券清算款 | | - | - |
| 应收利息 | 7.4.7.5 | 95,412.01 | 89,897.66 |
| 应收股利 | | - | - |
| 应收申购款 | | 1,512,605.80 | 16,622,105.16 |
| 递延所得税资产 | | - | - |
| 其他资产 | 7.4.7.6 | - | - |
| 资产总计 | | 8,553,992,974.16 | 7,836,068,563.73 |
| 负债和所有者权益 | 附注号 | 本期期末 2010 年 12 月 31 日 | 上年度末 2009 年 12 月 31 日 |

| | | | |
|---------------|----------|------------------|------------------|
| 负 债: | | | |
| 短期借款 | | - | - |
| 交易性金融负债 | | - | - |
| 衍生金融负债 | | - | - |
| 卖出回购金融资产款 | | - | - |
| 应付证券清算款 | | - | - |
| 应付赎回款 | | 2,300,781.13 | 35,654,156.29 |
| 应付管理人报酬 | | 5,527,295.67 | 4,841,301.29 |
| 应付托管费 | | 1,105,459.14 | 968,260.27 |
| 应付销售服务费 | | - | - |
| 应付交易费用 | 7.4.7.7 | 1,436,190.47 | 2,131,410.01 |
| 应交税费 | | - | - |
| 应付利息 | | - | - |
| 应付利润 | | - | - |
| 递延所得税负债 | | - | - |
| 其他负债 | 7.4.7.8 | 623,454.18 | 751,604.01 |
| 负债合计 | | 10,993,180.59 | 44,346,731.87 |
| 所有者权益: | | | |
| 实收基金 | 7.4.7.9 | 9,038,687,823.51 | 6,636,407,974.83 |
| 未分配利润 | 7.4.7.10 | -495,688,029.94 | 1,155,313,857.03 |
| 所有者权益合计 | | 8,542,999,793.57 | 7,791,721,831.86 |
| 负债和所有者权益总计 | | 8,553,992,974.16 | 7,836,068,563.73 |

注：截至 2010 年 12 月 31 日，基金份额净值 0.9452 元，基金份额总额 9,038,687,823.51 份。

7.2 利润表

会计主体：大成沪深 300 指数证券投资基金

本报告期：2010 年 1 月 1 日至 2010 年 12 月 31 日

单位：人民币元

| 项 目 | 附注号 | 本期 | 上年度可比期间 |
|-------------------|----------|-------------------------------------|-------------------------------------|
| | | 2010 年 1 月 1 日至 2010 年 12 月 31 日 | 2009 年 1 月 1 日至 2009 年 12 月 31 日 |
| 一、收入 | | -652,645,012.83 | 3,842,699,483.71 |
| 1. 利息收入 | | 3,527,612.07 | 3,031,181.66 |
| 其中：存款利息收入 | 7.4.7.11 | 3,516,373.93 | 2,721,845.65 |
| 债券利息收入 | | 11,238.14 | 309,336.01 |
| 资产支持证券利息收入 | | - | - |
| 买入返售金融资产收入 | | - | - |
| 其他利息收入 | | - | - |
| 2. 投资收益（损失以“-”填列） | | 148,929,525.39 | -725,541,445.10 |
| 其中：股票投资收益 | 7.4.7.12 | 67,409,686.09 | -783,394,930.66 |
| 基金投资收益 | | - | - |
| 债券投资收益 | 7.4.7.13 | 1,643,967.89 | 190,843.95 |
| 资产支持证券投资收益 | 7.4.7.14 | - | - |

| | | | |
|--------------------------|------------|-----------------|------------------|
| 衍生工具收益 | 7.4.7.15 | - | - |
| 股利收益 | 7.4.7.16 | 79,875,871.41 | 57,662,641.61 |
| 3. 公允价值变动收益（损失以“-”号填列） | 7.4.7.17 | -808,763,915.22 | 4,557,537,492.91 |
| 4. 汇兑收益（损失以“-”号填列） | | - | - |
| 5. 其他收入（损失以“-”号填列） | 7.4.7.18 | 3,661,764.93 | 7,672,254.24 |
| 减：二、费用 | | 81,623,104.59 | 71,392,227.27 |
| 1. 管理人报酬 | 7.4.10.2.1 | 59,265,289.24 | 48,531,912.96 |
| 2. 托管费 | 7.4.10.2.2 | 11,853,057.82 | 9,706,382.67 |
| 3. 销售服务费 | | - | - |
| 4. 交易费用 | 7.4.7.19 | 10,049,565.27 | 12,699,397.72 |
| 5. 利息支出 | | - | - |
| 其中：卖出回购金融资产支出 | | - | - |
| 6. 其他费用 | 7.4.7.20 | 455,192.26 | 454,533.92 |
| 三、利润总额 | | -734,268,117.42 | 3,771,307,256.44 |
| 减：所得税费用 | | - | - |
| 四、净利润（净亏损以“-”号填列） | | -734,268,117.42 | 3,771,307,256.44 |

7.3 所有者权益（基金净值）变动表

会计主体：大成沪深 300 指数证券投资基金

本报告期：2010 年 1 月 1 日至 2010 年 12 月 31 日

单位：人民币元

| 项目 | 本期 2010 年 1 月 1 日至 2010 年 12 月 31 日 | | |
|--|--|------------------|-------------------|
| | 实收基金 | 未分配利润 | 所有者权益合计 |
| 一、期初所有者权益（基金净值） | 6,636,407,974.83 | 1,155,313,857.03 | 7,791,721,831.86 |
| 二、本期经营活动产生的基金净值变动数（本期利润） | - | -734,268,117.42 | -734,268,117.42 |
| 三、本期基金份额交易产生的基金净值变动数（净值减少以“-”号填列） | 2,402,279,848.68 | -301,965,705.68 | 2,100,314,143.00 |
| 其中：1. 基金申购款 | 5,988,582,103.14 | -337,030,467.00 | 5,651,551,636.14 |
| 2. 基金赎回款 | -3,586,302,254.46 | 35,064,761.32 | -3,551,237,493.14 |
| 四、本期向基金份额持有人分配利润产生的基金净值变动（净值减少以“-”号填列） | - | -614,768,063.87 | -614,768,063.87 |
| 五、期末所有者权益（基金净值） | 9,038,687,823.51 | -495,688,029.94 | 8,542,999,793.57 |

| 项目 | 上年度可比期间 2009 年 1 月 1 日至 2009 年 12 月 31 日 | | |
|--|---|-------------------|-------------------|
| | 实收基金 | 未分配利润 | 所有者权益合计 |
| 一、期初所有者权益（基金净值） | 7,397,235,977.87 | -2,827,986,484.40 | 4,569,249,493.47 |
| 二、本期经营活动产生的基金净值变动数（本期利润） | - | 3,771,307,256.44 | 3,771,307,256.44 |
| 三、本期基金份额交易产生的基金净值变动数（净值减少以“-”号填列） | -760,828,003.04 | 211,993,084.99 | -548,834,918.05 |
| 其中：1. 基金申购款 | 6,408,904,044.32 | 75,428,963.36 | 6,484,333,007.68 |
| 2. 基金赎回款 | -7,169,732,047.36 | 136,564,121.63 | -7,033,167,925.73 |
| 四、本期向基金份额持有人分配利润产生的基金净值变动（净值减少以“-”号填列） | - | - | - |
| 五、期末所有者权益（基金净值） | 6,636,407,974.83 | 1,155,313,857.03 | 7,791,721,831.86 |

报表附注为财务报表的组成部分。

本报告 7.1 至 7.4 财务报表由下列负责人签署：

基金管理公司负责人：王颢

主管会计工作负责人：刘彩晖

会计机构负责人：范瑛

7.4 报表附注

7.4.1 基金基本情况

大成沪深 300 指数证券投资基金(以下简称“本基金”)，系经中国证券监督管理委员会(以下简称“中国证监会”)证监基金字[2006]24 号文《关于同意大成沪深 300 指数证券投资基金募集的批复》的核准，由大成基金管理有限公司作为发起人向社会公开发行募集，基金合同于 2006 年 4 月 6 日正式生效，首次设立募集规模为 1,813,356,066.47 份基金份额。本基金为契约型开放式，存续期限不定。本基金的基金管理人为大成基金管理有限公司，注册登记机构为中国证券登记结算有限责任公司，基金托管人为中国农业银行股份有限公司(简称“中国农业银行”)。

本基金主要投资于具有良好流动性的金融工具，包括沪深 300 指数成份股、备选成份股、新股(如一级市场初次发行或增发)等，本基金还可以投资于法律法规及中国证监会允许基金投资的其他金融工具。本基金的业绩比较基准为：沪深 300 指数。

本财务报表由本基金的基金管理人大成基金管理有限公司于 2011 年 3 月 28 日批准报出。

7.4.2 会计报表的编制基础

本财务报表系按照中国财政部 2006 年 2 月颁布的《企业会计准则—基本准则》和 38 项具体会计准则、其后颁布的应用指南、解释以及其他相关规定(统称“企业会计准则”)、中国证券业协会制定的《证券投资基金会计核算业务指引》、中国证监会制定的《关于进一步规范证券投资基金估值业务的指导意见》、《关于证券投资基金执行<企业会计准则>估值业务及份额净值计价有关事项的通知》、《证券投资基金信息披露管理办法》、《证券投资基金信息披露内容与格式

准则》第2号《年度报告的内容与格式》、《证券投资基金信息披露编报规则》第3号《会计报表附注的编制及披露》和《证券投资基金信息披露XBRL模板第3号〈年度报告和半年度报告〉》及其他中国证监会颁布的相关规定编制。

本财务报表以本基金持续经营为基础列报。

7.4.3 遵循企业会计准则及其他有关规定的声明

本财务报表符合企业会计准则的要求，真实、完整地反映了本基金于2010年12月31日的财务状况以及2010年度的经营成果和净值变动情况。

7.4.4 重要会计政策和会计估计

本基金财务报表所载财务信息根据下列依照企业会计准则、《证券投资基金会计核算业务指引》和其他相关规定所制定的重要会计政策和会计估计编制。

7.4.4.1 会计年度

本基金会计年度采用公历年度，即每年1月1日至12月31日止。

7.4.4.2 记账本位币

本基金记账本位币和编制本财务报表所采用的货币均为人民币。除有特别说明外，均以人民币元为单位表示。

7.4.4.3 金融资产和金融负债的分类

金融工具是指形成一个单位的金融资产（负债），并形成其他单位的金融负债（资产）或权益工具的合同。

(1) 金融资产分类

金融资产应当在初始确认时划分以公允价值计量且其变动计入当期损益的金融资产、持有至到期投资、贷款和应收款项，以及可供出售金融资产。本基金根据持有意图和能力，将持有的股票投资、债券投资和衍生工具（主要系权证投资）于初始确认时划分为以公允价值计量且其变动计入当期损益的金融资产；其他金融资产划分为贷款和应收款项。

(2) 金融负债分类

金融负债应当在初始确认时划分以公允价值计量且其变动计入当期损益的金融负债和其他金融负债两类。本基金目前持有的金融负债划分为其他金融负债。

7.4.4.4 金融资产和金融负债的初始确认、后续计量和终止确认

本基金于成为金融工具合同的一方时确认一项金融资产或金融负债。

基金初始确认金融资产或金融负债，应当按照取得时的公允价值作为初始确认金额。划分为以公允价值计量且其变动计入当期损益的金融资产的股票投资、债券投资等，以及不作为有效套期工具的衍生金融工具，相关的交易费用在发生时计入当期损益。对于本基金的其他金融资产和其他金融负债，相关交易费用在发生时计入初始确认金额。

在持有以公允价值计量且其变动计入当期损益的金融资产期间取得的利息或现金股利，应当确认为当期收益。每日，本基金将以公允价值计量且其变动计入当期损益的金融资产或金融负债的公允价值变动计入当期损益。对于本基金的其他金融资产和其他金融负债，采用实际利率法，按摊余成本进行后续计量。

处置该金融资产或金融负债时，其公允价值与初始入账金额之间的差额应确认为投资收益，其中包括同时结转的公允价值变动收益。

当收取该金融资产现金流量的合同权利终止，或该金融资产已转移，且符合金融资产转移的终止确认条件的，金融资产将终止确认。

金融负债的现时义务全部或部分已经解除的，终止确认该金融负债或其一部分。

金融资产转移，是指本基金将金融资产让与或交付给该金融资产发行方以外的另一方（转入方）。本基金已将金融资产所有权上几乎所有的风险和报酬转移给转入方的，终止确认该金融资产；保留了金融资产所有权上几乎所有的风险和报酬的，不终止确认该金融资产。本基金既没有转移也没有保留金融资产所有权上几乎所有的风险和报酬的，分别下列情况处理：放弃了对该金融资产控制的，终止确认该金融资产；未放弃对该金融资产控制的，按照其继续涉入所转移金融资产的程度确认有关金融资产，并相应确认有关负债。

本基金主要金融工具的成本计价方法具体如下：

(1) 股票投资

买入股票于交易日确认为股票投资，股票投资成本，按交易日应支付的全部价款扣除交易费用入账；

卖出股票于交易日确认股票投资收益，出售股票的成本按移动加权平均法于交易日结转。

(2) 债券投资

买入债券于交易日确认为债券投资。债券投资成本，按交易日应支付的全部价款扣除交易费用入账，其中所包含的债券应收利息单独核算，不构成债券投资成本；

买入零息债券视同到期一次性还本付息的附息债券，根据其发行价、到期价和发行期限按直线法推算内含票面利率后，按上述会计处理方法核算；

卖出债券于交易日确认债券投资收益；

卖出债券的成本按移动加权平均法结转。

(3) 权证投资

买入权证于交易日确认为权证投资。权证投资成本，按交易日应支付的全部价款扣除交易费用后入账；

配股权证在确认日记录所获分配的权证数量，该等权证初始成本为零；

卖出权证于交易日确认衍生工具投资收益，出售权证的成本按移动加权平均法于交易日结转。

(4) 分离交易可转债

申购新发行的分离交易可转债于获得日，按可分离权证公允价值占分离交易可转债全部公允价值的比例将购买分离交易可转债实际支付全部价款的一部分确认为权证投资成本，按实际支付的全部价款扣减可分离权证确定的成本确认债券成本；

上市后，上市流通的债券和权证分别按上述(2)、(3)中相关原则进行计算。

(5) 回购协议

基金持有的回购协议（封闭式回购），以成本列示，按实际利率（当实际利率与合同利率差异较小时，也可以用合同利率）在回购期内逐日计提利息。

7.4.4.5 金融资产和金融负债的估值原则

公允价值是指在公平交易中熟悉情况的交易双方自愿进行资产交换或者债务清偿的金额。本基金的公允价值的计量分为三个层次，第一层次是本基金在计量日能获得相同资产或负债在活跃市场上报价的，以该报价为依据确定公允价值；第二层次是本基金在计量日能获得类似资产或负债在活跃市场上的报价，或相同或类似资产或负债在非活跃市场上的报价的，以该报价为依据做必要调整确定公允价值；第三层次是本基金无法获得相同或类似资产可比市场交易价格的，以其他反映市场参与者对资产或负债定价时所使用的参数为依据确定公允价值。本基金主要金融工具的估值方法如下：

(1) 上市证券的估值

1) 交易所上市的有价证券(包括股票、权证等),以其估值日在证券交易所挂牌的收盘价估值;估值日无交易的但最近交易日后经济环境未发生重大变化且证券发行机构未发生影响证券价格的重大事件的,按最近交易日的收盘价估值;如最近交易日后经济环境发生了重大变化或证券发行机构发生了影响证券价格的重大事件,可参考类似投资品种的现行市价及重大变化因素,调整最近交易市价,确定公允价值。如有充足证据表明最近交易市价不能真实反映公允价值,调整最近交易市价,确定公允价值;

2) 交易所上市实行净价交易的债券按估值日收盘价估值,估值日没有交易的但最近交易日后经济环境未发生重大变化且证券发行机构未发生影响证券价格的重大事件的,按最近交易日的收盘价估值。如最近交易日后经济环境发生了重大变化的或证券发行机构发生了影响证券价格的重大事件,可参考类似投资品种的现行市价及重大变化因素,调整最近交易市价,确定公允价值。如有充足证据表明最近交易市价不能真实反映公允价值,调整最近交易市价,确定公允价值;

3) 交易所上市未实行净价交易的债券按估值日收盘价减去债券收盘价中所含的债券应收利息得到的净价进行估值;估值日没有交易的但最近交易日后经济环境未发生重大变化且证券发行机构未发生影响证券价格的重大事件的,按最近交易日债券收盘价减去债券收盘价中所含的债券应收利息得到的净价进行估值。如最近交易日后经济环境发生了重大变化的或证券发行机构发生了影响证券价格的重大事件,可参考类似投资品种的现行市价及重大变化因素,调整最近交易市价,确定公允价值。如有充足证据表明最近交易市价不能真实反映公允价值,调整最近交易市价,确定公允价值;

4) 交易所上市不存在活跃市场的有价证券,采用估值技术确定公允价值,在估值技术难以可靠计量公允价值的情况下,按成本估值。

(2) 未上市证券的估值

1) 送股、转增股、公开增发新股或配股的股票,以其在证券交易所挂牌的同一证券估值日的估值方法估值,即依照上述(1)中的1)和4)相关方法进行估值;

2) 首次公开发行未上市的股票、债券和权证,采用估值技术确定公允价值,在估值技术难以可靠计量公允价值的情况下,按成本估值;

3) 首次公开发行有明确锁定期的股票,同一股票在交易所上市后,以其在证券交易所挂牌的同一证券估值日的估值方法估值,即依照上述(1)中的1)和4)的相关方法进行估值;

4) 非公开发行有明确锁定期的股票的估值

a. 估值日在证券交易所上市交易的同一股票的市价低于非公开发行股票初始取得成本时,应采用在证券交易所的同一股票的市价作为估值日该非公开发行股票的价值;

b. 估值日在证券交易所上市交易的同一股票的市价高于非公开发行股票初始取得成本时,应按中国证监会相关规定处理。

5) 在银行间同业市场交易的债券,采用估值技术确定公允价值,在估值技术难以可靠计量公允价值的情况下,按成本估值;

6) 因持有股票而享有的配股权证,采用估值技术确定公允价值进行估值。

(3) 分离交易可转债

分离交易可转债,上市日前,采用估值技术分别对债券和权证进行估值;自上市日起,上市流通的债券和权证均按上述(1)中的相关原则进行估值。

(4) 其他

1) 如有确凿证据表明按上述方法进行估值不能客观反映金融资产公允价值的,基金管理人可根据具体情况与基金托管人商定后,按最能反映公允价值的方法估值;

2) 如有新增事项,按国家最新规定估值。

7.4.4.6 金融资产和金融负债的抵销

当本基金具有抵销已确认金融资产和金融负债的法定权利，且该种法定权利现在是可执行的，同时本基金计划以净额结算或同时变现该金融资产和清偿该金融负债时，金融资产和金融负债以相互抵销后的金额在资产负债表内列示。除此以外，金融资产和金融负债在资产负债表内分别列示，不予相互抵销。

7.4.4.7 实收基金

实收基金为对外发行的基金份额总额。每份基金份额面值为1.00元。由于申购、赎回引起的实收基金的变动分别于基金申购确认日、赎回确认日确认。

7.4.4.8 损益平准金

损益平准金包括已实现损益平准金和未实现损益平准金。已实现损益平准金指在申购或赎回基金份额时，申购或赎回款项中包含的按未分配利润的已实现部分占基金净值比例计算的金额。未实现损益平准金指在申购或赎回基金份额时，申购或赎回款项中包含的按未分配利润的未实现部分占基金净值比例计算的金额。损益平准金于基金申购确认日或基金赎回确认日确认。

未实现损益平准金与已实现损益平准金均在“损益平准金”科目中核算，并于期末全额转入“未分配利润/(累计亏损)”。

7.4.4.9 收入/(损失)的确认和计量

(1) 存款利息收入按存款的本金与适用的利率逐日计提的金额入账。若提前支取定期存款，按协议规定的利率及持有期重新计算存款利息收入，并根据提前支取所实际收到的利息收入与账面已确认的利息收入的差额确认利息损失，列入利息收入减项，存款利息收入以净额列示；

(2) 债券利息收入按债券票面价值与票面利率或内含票面利率计算的金额扣除应由债券发行企业代扣代缴的个人所得税后的净额确认，在债券实际持有期内逐日计提；

(3) 买入返售金融资产收入，按买入返售金融资产的摊余成本及实际利率（当实际利率与合同利率差异较小时，也可以用合同利率），在回购期内逐日计提；

(4) 股票投资收益/(损失)于卖出股票成交日确认，并按卖出股票成交金额与其成本的差额入账；

(5) 债券投资收益/(损失)于卖出债券成交日确认，并按卖出债券成交金额与其成本、应收利息的差额入账；

(6) 衍生工具收益/(损失)于卖出权证成交日确认，并按卖出权证成交金额与其成本的差额入账；

(7) 股利收益于除息日确认，并按上市公司宣告的分红派息比例计算的金额扣除应由上市公司代扣代缴的个人所得税后的净额入账；

(8) 公允价值变动收益/(损失)系本基金持有的采用公允价值模式计量的交易性金融资产、交易性金融负债等公允价值变动形成的应计入当期损益的利得或损失；

(9) 其他收入在主要风险和报酬已经转移给对方，经济利益很可能流入且金额可以可靠计量的时候确认。

7.4.4.10 费用的确认和计量

(1) 基金管理费按前一日基金资产净值的0.75%的年费率逐日计提；

(2) 基金托管费按前一日基金资产净值的0.15%的年费率逐日计提；

(3) 卖出回购金融资产支出，按卖出回购金融资产的摊余成本及实际利率（当实际利率与合同利率差异较小时，也可以用合同利率）在回购期内逐日计提；

(4) 其他费用系根据有关法规及相应协议规定，按实际支出金额，列入当期基金费用。如果影响基金份额净值小数点后第四位的，则采用待摊或预提的方法。

7.4.4.11 基金的收益分配政策

(1) 基金收益分配应当采用现金方式。基金份额持有人可以事先选择将所获分配的现金收益，按照基金合同有关基金份额申购的约定转为基金份额；基金份额持有人事先未做出选择，基金管理人应当支付现金；本基金默认的分红方式为现金分红。

(2) 每一基金份额享有同等分配权；

(3) 基金当期收益先弥补上期亏损后，方可进行当期收益分配；

(4) 基金当期出现亏损，则可不进行收益分配；

(5) 基金收益分配后每基金份额净值不能低于面值；

(6) 在符合有关基金分红条件的前提下，基金收益分配每年不超过 6 次，成立不满 3 个月，收益可不分配；

(7) 基金年度收益分配比例不低于基金年度已实现收益的 50%；

(8) 法律法规或监管机构另有规定的从其规定。

(9) 在不影响投资者实质性利益的情况下，基金管理人可酌情调整以上基金收益分配原则，此项调整不需要召开基金份额持有人大会，基金管理人应于实施更改前 2 日内在至少一种中国证监会指定报刊上刊登公告。

7.4.4.12 分部报告

无。

7.4.5 会计政策和会计估计变更以及差错更正的说明

7.4.5.1 会计政策变更的说明

本基金于 2010 年度未发生会计政策变更。

7.4.5.2 会计估计变更的说明

本基金于 2010 年度未发生会计估计变更。

7.4.5.3 差错更正的说明

本基金于 2010 年度未发生会计差错更正。

7.4.6 税项

1. 印花税

经国务院批准，财政部、国家税务总局决定，自 2008 年 4 月 24 日起，调整证券（股票）交易印花税税率，由原先的 3‰调整为 1‰；

经国务院批准，财政部、国家税务总局决定，自 2008 年 9 月 19 日起，调整由出让方按证券（股票）交易印花税税率缴纳印花税，受让方不再征收，税率不变；

根据财政部、国家税务总局财税字[2005]103 号文《关于股权分置试点改革有关税收政策问题的通知》的规定，股权分置改革过程中因非流通股股东向流通股股东支付对价而发生的股权转让，暂免征收印花税。

2. 营业税、企业所得税

根据财政部、国家税务总局财税字[2004]78 号文《关于证券投资基金税收政策的通知》，自 2004 年 1 月 1 日起，对证券投资基金（封闭式证券投资基金，开放式证券投资基金）管理人运用基金买卖股票、债券的差价收入，继续免征营业税和企业所得税；

根据财政部、国家税务总局财税[2008]1 号文《关于企业所得税若干优惠政策的通知》的规定，对证券投资基金从证券市场中取得的收入，包括买卖股票、债券的差价收入，股权的股息、红利收入，债券的利息收入及其他收入，暂不征收企业所得税；

根据财政部、国家税务总局财税字[2005]103 号文《关于股权分置试点改革有关税收政策问题的通知》的规定，股权分置改革中非流通股股东通过对价方式向流通股股东支付的股份、现金等收入，暂免征收流通股股东应缴纳的企业所得税。

3. 个人所得税

根据财政部、国家税务总局财税字[2002]128 号文《关于开放式证券投资基金有关税收问题的通知》，对基金取得的股票的股息、红利收入及债券的利息收入，由上市公司及债券发行企业在向基金派发股息、红利收入及债券的利息收入时代扣代缴 20% 的个人所得税；

根据财政部、国家税务总局财税字[2005]107 号文《关于股息红利有关个人所得税政策的补充通知》的规定，自 2005 年 6 月 13 日起，对证券投资基金从上市公司分配取得的股息红利所得，按照财税[2005]102 号文规定，扣缴义务人在代扣代缴个人所得税时，减按 50% 计算应纳税所得额；

根据财政部、国家税务总局财税字[2005]103 号文《关于股权分置试点改革有关税收政策问题的通知》的规定，股权分置改革中非流通股股东通过对价方式向流通股股东支付的股份、现金等收入，暂免征收流通股股东应缴纳的个人所得税。

7.4.7 重要财务报表项目的说明

7.4.7.1 银行存款

单位：人民币元

| 项目 | 本期末 2010 年 12 月 31 日 | 上年度末 2009 年 12 月 31 日 |
|----------------|-------------------------|--------------------------|
| 活期存款 | 475,489,241.18 | 441,483,303.37 |
| 定期存款 | - | - |
| 其中：存款期限 1-3 个月 | - | - |
| 其他存款 | - | - |
| 合计： | 475,489,241.18 | 441,483,303.37 |

注：本基金于 2010 年度及 2009 年度均未投资与定期存款或其他存款。

7.4.7.2 交易性金融资产

单位：人民币元

| 项目 | 本期末 2010 年 12 月 31 日 | | | |
|--------|-------------------------|------------------|----------------|------------|
| | 成本 | 公允价值 | 公允价值变动 | |
| 股票 | 8,103,009,933.97 | 8,073,253,779.58 | -29,756,154.39 | |
| 债券 | 交易所市场 | 2,146,700.00 | 2,757,762.77 | 611,062.77 |
| | 银行间市场 | - | - | - |
| | 合计 | 2,146,700.00 | 2,757,762.77 | 611,062.77 |
| 资产支持证券 | - | - | - | |
| 基金 | - | - | - | |
| 其他 | - | - | - | |
| 合计 | 8,105,156,633.97 | 8,076,011,542.35 | -29,145,091.62 | |

| 项目 | 上年度末 2009年12月31日 | | |
|--------|---------------------|------------------|----------------|
| | 成本 | 公允价值 | 公允价值变动 |
| 股票 | 6,596,465,704.93 | 7,376,084,528.53 | 779,618,823.60 |
| 债券 | 交易所市场 | - | - |
| | 银行间市场 | - | - |
| | 合计 | - | - |
| 资产支持证券 | - | - | - |
| 基金 | - | - | - |
| 其他 | - | - | - |
| 合计 | 6,596,465,704.93 | 7,376,084,528.53 | 779,618,823.60 |

注：于2010年度及2009年度，本基金所投资的股票中，无因股权分置改革而获得非流通股股东支付现金对价的情况。

7.4.7.3 衍生金融资产/负债

无余额。

7.4.7.4 买入返售金融资产

无余额。

7.4.7.5 应收利息

单位：人民币元

| 项目 | 本期末 2010年12月31日 | 上年度末 2009年12月31日 |
|------------|--------------------|---------------------|
| 应收活期存款利息 | 93,889.54 | 89,653.86 |
| 应收定期存款利息 | - | - |
| 应收其他存款利息 | - | - |
| 应收结算备付金利息 | 111.30 | 243.80 |
| 应收债券利息 | 1,411.17 | - |
| 应收买入返售证券利息 | - | - |
| 应收申购款利息 | - | - |
| 其他 | - | - |
| 合计 | 95,412.01 | 89,897.66 |

7.4.7.6 其他资产

无余额。

7.4.7.7 应付交易费用

单位：人民币元

| 项目 | 本期末 2010年12月31日 | 上年度末 2009年12月31日 |
|-------------|--------------------|---------------------|
| 交易所市场应付交易费用 | 1,436,190.47 | 2,131,410.01 |
| 银行间市场应付交易费用 | - | - |
| 合计 | 1,436,190.47 | 2,131,410.01 |

7.4.7.8 其他负债

单位：人民币元

| 项目 | 本期末 2010年12月31日 | 上年度末 2009年12月31日 |
|-------------|--------------------|---------------------|
| 应付券商交易单元保证金 | 500,000.00 | 500,000.00 |
| 应付赎回费 | 2,799.56 | 111,899.26 |
| 预提费用 | 120,000.00 | 120,000.00 |
| 应付后端申购费 | 654.62 | 19,704.75 |
| 合计 | 623,454.18 | 751,604.01 |

7.4.7.9 实收基金

金额单位：人民币元

| 项目 | 本期 2010年1月1日至2010年12月31日 | |
|---------------|-----------------------------|-------------------|
| | 基金份额（份） | 账面金额 |
| 上年度末 | 6,636,407,974.83 | 6,636,407,974.83 |
| 本期申购 | 5,988,582,103.14 | 5,988,582,103.14 |
| 本期赎回（以“-”号填列） | -3,586,302,254.46 | -3,586,302,254.46 |
| 本期末 | 9,038,687,823.51 | 9,038,687,823.51 |

7.4.7.10 未分配利润

单位：人民币元

| 项目 | 已实现部分 | 未实现部分 | 未分配利润合计 |
|----------------|------------------|-------------------|------------------|
| 上年度末 | 1,147,537,897.53 | 7,775,959.50 | 1,155,313,857.03 |
| 本期利润 | 74,495,797.80 | -808,763,915.22 | -734,268,117.42 |
| 本期基金份额交易产生的变动数 | 230,090,365.28 | -532,056,070.96 | -301,965,705.68 |
| 其中：基金申购款 | 567,288,465.31 | -904,318,932.31 | -337,030,467.00 |
| 基金赎回款 | -337,198,100.03 | 372,262,861.35 | 35,064,761.32 |
| 本期已分配利润 | -614,768,063.87 | - | -614,768,063.87 |
| 本期末 | 837,355,996.74 | -1,333,044,026.68 | -495,688,029.94 |

7.4.7.11 存款利息收入

| 项目 | 本期 2010年1月1日至2010年12月31日 | 上年度可比期间 2009年1月1日至2009年12月31日 |
|-----------|-----------------------------|----------------------------------|
| 活期存款利息收入 | 3,401,880.14 | 2,643,755.61 |
| 定期存款利息收入 | - | - |
| 其他存款利息收入 | - | - |
| 结算备付金利息收入 | 44,833.30 | 35,240.39 |
| 其他 | 69,660.49 | 42,849.65 |
| 合计 | 3,516,373.93 | 2,721,845.65 |

7.4.7.12 股票投资收益
7.4.7.12.1 股票投资收益——买卖股票差价收入

单位：人民币元

| 项目 | 本期 2010年1月1日至2010 年12月31日 | 上年度可比期间 2009年1月1日至2009 年12月31日 |
|------------|---------------------------------|--------------------------------------|
| 卖出股票成交总额 | 2,821,299,542.49 | 4,376,936,492.11 |
| 减：卖出股票成本总额 | 2,753,889,856.40 | 5,160,331,422.77 |
| 买卖股票差价收入 | 67,409,686.09 | -783,394,930.66 |

7.4.7.13 债券投资收益

单位：人民币元

| 项目 | 本期 2010年1月1日至2010年 12月31日 | 上年度可比期间 2009年1月1日至2009年12月 31日 |
|------------|---------------------------------|--------------------------------------|
| 卖出债券成交总额 | 53,687,294.86 | 100,735,346.15 |
| 减：卖出债券成本总额 | 52,033,500.00 | 96,644,182.58 |
| 减：应收利息总额 | 9,826.97 | 3,900,319.62 |
| 债券投资收益 | 1,643,967.89 | 190,843.95 |

7.4.7.14 资产支持证券投资收益

无发生额。

7.4.7.15 衍生工具收益

无发生额。

7.4.7.16 股利收益

单位：人民币元

| 项目 | 本期 2010年1月1日至2010年12 月31日 | 上年度可比期间 2009年1月1日至2009年12月 31日 |
|-------------|---------------------------------|--------------------------------------|
| 股票投资产生的股利收益 | 79,875,871.41 | 57,662,641.61 |
| 基金投资产生的股利收益 | - | - |
| 合计 | 79,875,871.41 | 57,662,641.61 |

7.4.7.17 公允价值变动收益

单位：人民币元

| 项目名称 | 本期 2010年1月1日至2010 年12月31日 | 上年度可比期间 2009年1月1日至2009年 12月31日 |
|------------|---------------------------------|--------------------------------------|
| 1. 交易性金融资产 | -808,763,915.22 | 4,557,537,492.91 |
| ——股票投资 | -809,374,977.99 | 4,557,783,410.33 |

| | | |
|------------|-----------------|------------------|
| ——债券投资 | 611,062.77 | -245,917.42 |
| ——资产支持证券投资 | - | - |
| 2. 衍生工具 | - | - |
| ——权证投资 | - | - |
| 3. 其他 | - | - |
| 合计 | -808,763,915.22 | 4,557,537,492.91 |

7.4.7.18 其他收入

单位：人民币元

| 项目 | 本期 2010年1月1日至2010年12月31日 | 上年度可比期间 2009年1月1日至2009年12月31日 |
|---------|-----------------------------|----------------------------------|
| 基金赎回费收入 | 3,649,195.87 | 7,646,299.06 |
| 印花税返还 | 12,569.06 | 25,955.18 |
| 合计 | 3,661,764.93 | 7,672,254.24 |

7.4.7.19 交易费用

单位：人民币元

| 项目 | 本期 2010年1月1日至2010年12月31日 | 上年度可比期间 2009年1月1日至2009年12月31日 |
|-----------|-----------------------------|----------------------------------|
| 交易所市场交易费用 | 10,049,565.27 | 12,699,397.72 |
| 银行间市场交易费用 | - | - |
| 合计 | 10,049,565.27 | 12,699,397.72 |

7.4.7.20 其他费用

单位：人民币元

| 项目 | 本期 2010年1月1日至2010年12月31日 | 上年度可比期间 2009年1月1日至2009年12月31日 |
|---------|-----------------------------|----------------------------------|
| 审计费用 | 120,000.00 | 120,000.00 |
| 信息披露费 | 300,000.00 | 300,000.00 |
| 银行费用 | 17,192.26 | 16,233.92 |
| 债券帐户维护费 | 18,000.00 | 18,000.00 |
| 其他 | - | 300.00 |
| 合计 | 455,192.26 | 454,533.92 |

7.4.8 或有事项、资产负债表日后事项的说明

7.4.8.1 或有事项

截至资产负债表日，本基金无需要说明的重大或有事项。

7.4.8.2 资产负债表日后事项

截至本财务报表批准报出日，本基金并无其它需作披露的资产负债表日后事项。

7.4.9 关联方关系

| 关联方名称 | 与本基金的关系 |
|--------------|----------------|
| 大成基金管理有限公司 | 基金管理人、基金销售机构 |
| 中国农业银行 | 基金托管人、基金代销机构 |
| 中泰信托投资有限责任公司 | 基金管理人股东 |
| 光大证券股份有限公司 | 基金管理人股东、基金代销机构 |
| 中国银河投资管理有限公司 | 基金管理人股东 |
| 广东证券股份有限公司 | 基金管理人股东 |

注：1. 中国证监会于 2005 年 11 月 6 日作出对广东证券取消业务许可并责令关闭的行政处罚。

2. 下述关联交易均在正常业务范围内按一般商业条款订立。

7.4.10 本报告期及上年度可比期间的关联方交易

7.4.10.1 通过关联方交易单元进行的交易

本基金于 2010 年度及 2009 年度均未通过关联方交易单元进行交易。

7.4.10.2 关联方报酬

7.4.10.2.1 基金管理费

单位：人民币元

| 项目 | 本期 2010 年 1 月 1 日至 2010 年 12 月 31 日 | 上年度可比期间 2009 年 1 月 1 日至 2009 年 12 月 31 日 |
|------------------|---|--|
| 当期发生的基金应支付的管理费 | 59,265,289.24 | 48,531,912.96 |
| 其中：支付给销售机构的客户维护费 | 11,985,738.81 | 11,149,437.84 |

注：1) 基金管理费按前一日的基金资产净值的 0.75% 的年费率计提。计算方法如下：

$$H = E \times 0.75\% / \text{当年天数}$$

H 为每日应支付的基金管理费

E 为前一日的基金资产净值

基金管理费每日计算，逐日累计至每月月底，按月支付，由基金托管人于次月前五个工作日内从基金资产中一次性支付给基金管理人。

2) 基金管理费于 2010 年末尚未支付的金额为 5,527,295.67 元，于 2009 年末尚未支付的金额为 4,841,301.29 元。

7.4.10.2.2 基金托管费

单位：人民币元

| 项目 | 本期 2010 年 1 月 1 日至 2010 年 12 月 31 日 | 上年度可比期间 2009 年 1 月 1 日至 2009 年 12 月 31 日 |
|----------------|---|--|
| 当期发生的基金应支付的托管费 | 11,853,057.82 | 9,706,382.67 |

注：1) 基金托管费按前一日的基金资产净值的 0.15% 的年费率计提。计算方法如下：

$$H = E \times 0.15\% / \text{当年天数}$$

H 为每日应支付的基金托管费

E 为前一日的基金资产净值

基金托管费每日计算，逐日累计至每月月底，按月支付；由基金托管人于次月前五个工作日内从

基金资产中一次性支取。

2) 基金托管费于 2010 年末尚未支付的金额为 1,105,459.14 元,于 2009 年末尚未支付的金额为 968,260.27 元。

7.4.10.3 与关联方进行银行间同业市场的债券(含回购)交易

本基金于 2010 年度及 2009 年度均未与关联方进行银行间同业市场的债券(含回购)交易。

7.4.10.4 各关联方投资本基金的情况

7.4.10.4.1 报告期内基金管理人运用自有资金投资本基金的情况

份额单位:份

| 项目 | 本期 | 上年度可比期间 |
|--------------------------------|----------------------------------|----------------------------------|
| | 2010 年 1 月 1 日至 2010 年 12 月 31 日 | 2009 年 1 月 1 日至 2009 年 12 月 31 日 |
| 基金合同生效日(2006 年 4 月 6 日)持有的基金份额 | - | - |
| 期初持有的基金份额 | 108,077,930.00 | - |
| 期间申购/买入总份额 | - | 108,077,930.00 |
| 期间因拆分变动份额 | - | - |
| 减:期间赎回/卖出总份额 | - | - |
| 期末持有的基金份额 | 108,077,930.00 | 108,077,930.00 |
| 期末持有的基金份额占基金总份额比例 | 1.20% | 1.63% |

7.4.10.4.2 报告期末除基金管理人之外的其他关联方投资本基金的情况

除基金管理人外,本基金其他关联方于 2010 年末及 2009 年年末均未持有本基金份额。

7.4.10.5 由关联方保管的银行存款余额及当期产生的利息收入

本基金的银行存款由基金托管人中国农业银行保管,并按银行间同业利率计息。由基金托管人保管的银行存款余额及产生的利息收入如下:

单位:人民币元

| 关联方名称 | 本期 | | 上年度可比期间 | |
|--------|----------------------------------|----------------------------------|----------------------------------|----------------------------------|
| | 2010 年 1 月 1 日至 2010 年 12 月 31 日 | 2009 年 1 月 1 日至 2009 年 12 月 31 日 | 2009 年 1 月 1 日至 2009 年 12 月 31 日 | 2009 年 1 月 1 日至 2009 年 12 月 31 日 |
| | 期末余额 | 当期利息收入 | 期末余额 | 当期利息收入 |
| 中国农业银行 | 475,489,241.18 | 3,401,880.14 | 441,483,303.37 | 2,643,755.61 |

7.4.10.6 本基金在承销期内参与关联方承销证券的情况

本基金于 2010 年度及 2009 年度均未在承销期内直接购入关联方承销证券。

7.4.11 利润分配情况

7.4.11.1 利润分配情况——非货币市场基金

金额单位:人民币元

| 序号 | 权益登记日 | 除息日 | 每10份基金份额分红数 | 现金形式发放总额 | 再投资形式发放总额 | 本期利润分配合计 | 备注 |
|----|------------|------------|-------------|----------------|----------------|----------------|----|
| 1 | 2010年1月20日 | 2010年1月20日 | 0.9000 | 349,842,743.27 | 264,925,320.60 | 614,768,063.87 | |
| 合计 | - | - | 0.9000 | 349,842,743.27 | 264,925,320.60 | 614,768,063.87 | |

7.4.12 期末（2010年12月31日）本基金持有的流通受限证券

7.4.12.1 因认购新发/增发证券而于期末持有的流通受限证券

本基金于本年末未持有因认购新发/增发证券而流通受限的证券。

7.4.12.2 期末持有的暂时停牌等流通受限股票

金额单位：人民币元

| 股票代码 | 股票名称 | 停牌日期 | 停牌原因 | 期末估值单价 | 复牌日期 | 复牌开盘单价 | 数量（股） | 期末成本总额 | 期末估值总额 | 备注 |
|--------|------|-------------|------|--------|------------|--------|-----------|---------------|---------------|----|
| 600518 | 康美药业 | 2010年12月27日 | 配股事项 | 19.71 | 2011年1月6日 | 17.29 | 1,904,260 | 20,678,685.67 | 37,532,964.60 | - |
| 600664 | 哈药股份 | 2010年12月28日 | 重大事项 | 22.57 | 2011年2月16日 | 24.83 | 1,196,450 | 19,399,266.45 | 27,003,876.50 | - |
| 000652 | 泰达股份 | 2010年11月19日 | 重大事项 | 7.78 | - | - | 1,467,393 | 17,679,765.41 | 11,416,317.54 | - |
| 000059 | 辽通化工 | 2010年12月1日 | 资产重组 | 11.59 | - | - | 859,340 | 9,103,357.03 | 9,959,750.60 | - |
| 000959 | 首钢股份 | 2010年10月28日 | 资产重组 | 4.42 | - | - | 1,836,456 | 10,390,203.70 | 8,117,135.52 | - |
| 600816 | 安信信托 | 2010年6月1日 | 纠纷诉讼 | 13.60 | - | - | 468,845 | 8,072,140.92 | 6,376,292.00 | - |

7.4.12.3 期末债券正回购交易中作为抵押的债券

本基金于本年末未持有从事债券正回购交易中作为抵押的债券。

7.4.13 金融工具风险及管理

7.4.13.1 风险管理政策和组织架构

本基金在日常经营活动中涉及的财务风险主要包括信用风险、流动性风险及市场风险。本基金管理人制定了政策和程序来识别及分析这些风险，并设定适当的风险限额及内部控制流程，通过可靠的管理及信息系统持续监控上述各类风险。

本基金的基金管理人奉行全面风险管理体系的建设，建立了以由高层监控（董事会合规审计和风险控制委员会、公司投资风险控制委员会）、专业监控（监察稽核部、金融工程部）、部门互控、

岗位自控构成的风险管理架构体系。本基金的基金管理人在董事会下设立合规审计和风险控制委员会, 对公司整体运营风险进行监督, 监督风险控制措施的执行。; 在管理层层面设立投资风险控制委员会, 通过定期会议讨论涉及投资风险的重大议题, 形成正式决议提交投委会。; 在业务操作层面, 监察稽核部履行合规控制职责, 通过定期、不定期检查内控制度的执行情况、对重大风险点以专项稽核的方式确保公司内控制度、流程得到贯彻执行。金融工程部履行风险量化评估分析职责。

7.4.13.2 信用风险

信用风险是指基金在交易过程中因交易对手未履行合约责任, 或者基金所投资证券之发行人出现违约、拒绝支付到年本息, 导致基金资产损失和收益变化的风险。本基金均投资于具有良好信用等级的证券, 且通过分散化投资以分散信用风险。本基金投资于一家公司发行的证券市值不超过基金资产净值的 10%, 且本基金与由本基金管理人管理的其他基金共同持有一家公司的证券, 不得超过该证券市值的 10%。

本基金在交易所进行的交易均与中国证券登记结算有限责任公司完成证券交收和款项清算, 因此违约风险发生的可能性很小; 基金在进行银行间同业市场交易前均对交易对手进行信用评估, 以控制相应的信用风险。

7.4.13.3 流动性风险

流动性风险是指基金所持金融工具变现的难易程度。本基金的流动性风险一方面来自于基金份额持有人可随时要求赎回其持有的基金份额, 另一方面来自于投资品种所处的交易市场不活跃而带来的变现困难。本基金所持大部分证券在证券交易所上市, 其余亦可银行间同业市场交易, 能及时变现。此外, 本基金可通过卖出回购金融资产方式借入短期资金应对流动性需求, 卖出回购资金余额不超过基金资产净值的 40%。本基金于资产负债表日所持有的金融负债的合同约定剩余到期日均为一年以内且不计息, 可赎回基金份额净值(所有者权益)无固定到期日且不计息, 因此账面余额即为未折现的合约到期现金流量。

本基金管理人每日预测本基金的流动性需求, 并同时通过独立的风险管理部门设定流动性比例要求, 对流动性指标进行持续的监测和分析。

7.4.13.4 市场风险

市场风险是指基金所持金融工具的公允价值或未来现金流量因所处市场各类价格因素的变动而发生波动的风险, 包括利率风险、外汇风险和其他价格风险。

7.4.13.4.1 利率风险

利率风险是指基金的财务状况和现金流量受市场利率变动而发生波动的风险。本基金持有的大部分金融资产和金融负债不计息, 因此本基金的收入及经营活动的现金流量在很大程度上独立于市场利率变化。本基金的生息资产主要为银行存款、结算备付金及债券投资等。

下表统计了本基金的利率风险敞口。表中所示为本基金资产及负债的公允价值, 并按照合同约定的重新定价日或到期日孰早者进行了分类。

7.4.13.4.1.1 利率风险敞口

单位: 人民币元

| 本期末 2010 年 12 月 31 日 | 1 个月以内 | 1-3 个月 | 3 个月-1 年 | 1 年以 内 | 1-5 年 | 5 年 以上 | 不计息 | 合计 |
|-------------------------|----------------|-----------|----------|-----------|-------|-----------|-----|----------------|
| 资产 | | | | | | | | |
| 银行存款 | 475,489,241.18 | - | - | - | - | - | - | 475,489,241.18 |

| | | | | | | | | |
|--------------------------|----------------|---------------|----------|-----------|-------|-------------------|--------------|------------------|
| 结算备付金 | 317,977.19 | - | - | - | - | - | - | 317,977.19 |
| 存出保证金 | - | - | - | - | - | - | 566,195.63 | 566,195.63 |
| 交易性金融资产 | - | -2,757,762.77 | - | - | - | -8,073,253,779.58 | - | 8,076,011,542.35 |
| 应收利息 | - | - | - | - | - | 95,412.01 | - | 95,412.01 |
| 应收申购款 | 42,970.06 | - | - | - | - | 1,469,635.74 | - | 1,512,605.80 |
| 其他资产 | - | - | - | - | - | - | - | - |
| 资产总计 | 475,850,188.43 | -2,757,762.77 | - | - | - | -8,075,385,022.96 | - | 8,553,992,974.16 |
| 负债 | - | - | - | - | - | - | - | - |
| 应付赎回款 | - | - | - | - | - | 2,300,781.13 | - | 2,300,781.13 |
| 应付管理人报酬 | - | - | - | - | - | 5,527,295.67 | - | 5,527,295.67 |
| 应付托管费 | - | - | - | - | - | 1,105,459.14 | - | 1,105,459.14 |
| 应付交易费用 | - | - | - | - | - | 1,436,190.47 | - | 1,436,190.47 |
| 其他负债 | - | - | - | - | - | 623,454.18 | - | 623,454.18 |
| 负债总计 | - | - | - | - | - | 10,993,180.59 | - | 10,993,180.59 |
| 利率敏感度缺口 | 475,850,188.43 | -2,757,762.77 | - | - | - | -8,064,391,842.37 | - | 8,542,999,793.57 |
| 上年度末 2009 年 12 月 31 日 | 1 个月以内 | 1-3 个月 | 3 个月-1 年 | 1 年以 内 | 1-5 年 | 5 年 以上 | 不计息 | 合计 |
| 资产 | | | | | | | | |
| 银行存款 | 441,483,303.37 | - | - | - | - | - | - | 441,483,303.37 |
| 结算备付金 | 696,572.96 | - | - | - | - | - | - | 696,572.96 |
| 存出保证金 | - | - | - | - | - | - | 1,092,156.05 | 1,092,156.05 |
| 交易性金融资产 | - | - | - | - | - | -7,376,084,528.53 | - | 7,376,084,528.53 |
| 应收利息 | - | - | - | - | - | 89,897.66 | - | 89,897.66 |
| 应收申购款 | - | - | - | - | - | 16,622,105.16 | - | 16,622,105.16 |
| 资产总计 | 442,179,876.33 | - | - | - | - | -7,393,888,687.40 | - | 7,836,068,563.73 |
| 负债 | - | - | - | - | - | - | - | - |
| 应付赎回款 | - | - | - | - | - | 35,654,156.29 | - | 35,654,156.29 |
| 应付管理人报酬 | - | - | - | - | - | 4,841,301.29 | - | 4,841,301.29 |
| 应付托管费 | - | - | - | - | - | 968,260.27 | - | 968,260.27 |
| 应付交易费用 | - | - | - | - | - | 2,131,410.01 | - | 2,131,410.01 |
| 其他负债 | - | - | - | - | - | 751,604.01 | - | 751,604.01 |
| 负债总计 | - | - | - | - | - | 44,346,731.87 | - | 44,346,731.87 |
| 利率敏感度缺口 | 442,179,876.33 | - | - | - | - | -7,349,541,955.53 | - | 7,791,721,831.86 |

7.4.13.4.1.2 利率风险的敏感性分析

本基金于 2010 年 12 月 31 日持有的交易性债券投资为人民币 2,757,762.77 元，仅占基金净值的 0.03%，因此当利率发生合理、可能的变动时，为交易而持有的债券公允价值的变动对 2010 年末基金资产净值影响较小；本基金于 2009 年 12 月 31 日未持有交易性债券投资，因此当利率发生合理、可能的变动时，为交易而持有的债券公允价值的变动对 2009 年末基金资产净值不产生影响。

7.4.13.4.2 外汇风险

本基金的所有资产及负债以人民币计价，因此无外汇风险。

7.4.13.4.3 其他价格风险

其他价格风险是指基金所持金融工具的公允价值或未来现金流量因除市场利率和外汇汇率以外的市场价格因素变动而发生波动的风险。本基金主要投资于证券交易所上市或银行间同业市场交易的股票和债券，所面临的最大市场价格风险由所持有的金融工具的公允价值决定。本基金通过投资组合的分散化降低市场价格风险，并且本基金管理人每日对本基金所持有的证券价格实施监控。

本基金跟踪标的指数的投资组合的资产原则上不低于基金资产净值的 90%。除非法律法规另有规定，本基金的股票投资比例可以提高到基金资产净值的 100%。现金或者到期日在一年以内的政府债券不低于基金资产净值的 5%。于 2010 年 12 月 31 日，本基金面临的整体市场价格风险列示如下：

7.4.13.4.3.1 其他价格风险敞口

金额单位：人民币元

| 项目 | 本期末 2010 年 12 月 31 日 | | 上年度末 2009 年 12 月 31 日 | |
|--------------|-------------------------|--------------------------|--------------------------|-----------------------|
| | 公允价值 | 占基金 资产净 值比例 (%) | 公允价值 | 占基金资 产净值比 例 (%) |
| 交易性金融资产—股票投资 | 8,073,253,779.58 | 94.50 | 7,376,084,528.53 | 94.67 |
| 交易性金融资产—基金投资 | - | 0.00 | - | 0.00 |
| 交易性金融资产—债券投资 | 2,757,762.77 | 0.03 | - | 0.00 |
| 衍生金融资产—权证投资 | - | 0.00 | - | 0.00 |
| 其他 | - | 0.00 | - | 0.00 |
| 合计 | 8,076,011,542.35 | 94.53 | 7,376,084,528.53 | 94.67 |

7.4.13.4.3.2 其他价格风险的敏感性分析

| 假设 | 对本基金管理人运用定量分析方法对本基金的其他价格风险进行分析。下表为市场价格风险的敏感性分析，反映了在其他变量不变的假设下，证券投资价格发生合理、可能的变动时，将对基金资产净值产生的影响。正数表示可能增加基金资产净值，负数表示可能减少基金资产净值。 | | |
|----|--|-----------------------------|------------------------|
| | 相关风险变量的变动 | 对资产负债表日基金资产净值的影响金额（单位：人民币元） | |
| | | 本期末（2010 年 12 月 31 日） | 上年度末（2009 年 12 月 31 日） |
| | 沪深 300 指数上升 5% | 404,986,811.55 | 369,070,371.61 |
| | 沪深 300 指数下降 5% | -405,504,041.15 | -369,070,371.61 |

7.4.14 有助于理解和分析会计报表需要说明的其他事项

截至资产负债表日，本基金无需要说明的其他重要事项。

§ 8 投资组合报告

8.1 期末基金资产组合情况

金额单位：人民币元

| 序号 | 项目 | 金额 | 占基金总资产的比例 (%) |
|----|-------------------|------------------|---------------|
| 1 | 权益投资 | 8,073,253,779.58 | 94.38 |
| | 其中：股票 | 8,073,253,779.58 | 94.38 |
| 2 | 固定收益投资 | 2,757,762.77 | 0.03 |
| | 其中：债券 | 2,757,762.77 | 0.03 |
| | 资产支持证券 | - | 0.00 |
| 3 | 金融衍生品投资 | - | 0.00 |
| 4 | 买入返售金融资产 | - | 0.00 |
| | 其中：买断式回购的买入返售金融资产 | - | 0.00 |
| 5 | 银行存款和结算备付金合计 | 475,807,218.37 | 5.56 |
| 6 | 其他各项资产 | 2,174,213.44 | 0.03 |
| 7 | 合计 | 8,553,992,974.16 | 100.00 |

8.2 期末按行业分类的股票投资组合

金额单位：人民币元

| 代码 | 行业类别 | 公允价值 | 占基金资产净值比例 (%) |
|-----|----------------|------------------|---------------|
| A | 农、林、牧、渔业 | 35,040,305.37 | 0.41 |
| B | 采掘业 | 1,026,465,172.82 | 12.02 |
| C | 制造业 | 2,807,789,922.80 | 32.87 |
| C0 | 食品、饮料 | 429,434,530.50 | 5.03 |
| C1 | 纺织、服装、皮毛 | 27,667,074.82 | 0.32 |
| C2 | 木材、家具 | - | 0.00 |
| C3 | 造纸、印刷 | 9,026,019.38 | 0.11 |
| C4 | 石油、化学、塑胶、塑料 | 199,503,538.63 | 2.34 |
| C5 | 电子 | 33,297,653.32 | 0.39 |
| C6 | 金属、非金属 | 750,347,661.51 | 8.78 |
| C7 | 机械、设备、仪表 | 1,010,259,496.67 | 11.83 |
| C8 | 医药、生物制品 | 317,148,909.05 | 3.71 |
| C99 | 其他制造业 | 31,105,038.92 | 0.36 |
| D | 电力、煤气及水的生产和供应业 | 246,482,035.15 | 2.89 |
| E | 建筑业 | 255,469,769.05 | 2.99 |
| F | 交通运输、仓储业 | 334,226,578.39 | 3.91 |
| G | 信息技术业 | 255,839,560.73 | 2.99 |
| H | 批发和零售贸易 | 248,551,539.15 | 2.91 |
| I | 金融、保险业 | 2,172,030,382.64 | 25.42 |
| J | 房地产业 | 419,621,666.53 | 4.91 |

| | | | |
|---|---------|------------------|-------|
| K | 社会服务业 | 71,778,844.34 | 0.84 |
| L | 传播与文化产业 | 13,309,893.05 | 0.16 |
| M | 综合类 | 186,648,109.56 | 2.18 |
| | 合计 | 8,073,253,779.58 | 94.50 |

8.3 期末按公允价值占基金资产净值比例大小排序的所有股票投资明细

金额单位：人民币元

| 序号 | 股票代码 | 股票名称 | 数量（股） | 公允价值 | 占基金资产净值比例（%） |
|----|--------|------|------------|----------------|--------------|
| 1 | 601318 | 中国平安 | 5,139,975 | 288,660,996.00 | 3.38 |
| 2 | 600036 | 招商银行 | 19,571,363 | 250,709,160.03 | 2.93 |
| 3 | 601328 | 交通银行 | 32,942,432 | 180,524,527.36 | 2.11 |
| 4 | 600016 | 民生银行 | 35,748,109 | 179,455,507.18 | 2.10 |
| 5 | 601166 | 兴业银行 | 6,638,572 | 159,657,656.60 | 1.87 |
| 6 | 600000 | 浦发银行 | 11,228,407 | 139,119,962.73 | 1.63 |
| 7 | 600030 | 中信证券 | 11,016,681 | 138,700,013.79 | 1.62 |
| 8 | 601088 | 中国神华 | 5,218,888 | 128,958,722.48 | 1.51 |
| 9 | 000002 | 万科A | 15,320,070 | 125,930,975.40 | 1.47 |
| 10 | 601601 | 中国太保 | 4,974,720 | 113,921,088.00 | 1.33 |
| 11 | 600519 | 贵州茅台 | 597,326 | 109,860,197.92 | 1.29 |
| 12 | 601398 | 工商银行 | 24,436,450 | 103,610,548.00 | 1.21 |
| 13 | 000858 | 五粮液 | 2,958,969 | 102,469,096.47 | 1.20 |
| 14 | 002024 | 苏宁电器 | 6,544,372 | 85,731,273.20 | 1.00 |
| 15 | 600900 | 长江电力 | 10,443,778 | 79,059,399.46 | 0.93 |
| 16 | 601169 | 北京银行 | 6,899,141 | 78,926,173.04 | 0.92 |
| 17 | 601939 | 建设银行 | 15,454,553 | 70,936,398.27 | 0.83 |
| 18 | 600050 | 中国联通 | 13,218,436 | 70,718,632.60 | 0.83 |
| 19 | 600031 | 三一重工 | 3,251,191 | 70,323,261.33 | 0.82 |
| 20 | 000063 | 中兴通讯 | 2,555,875 | 69,775,387.50 | 0.82 |
| 21 | 000001 | 深发展A | 4,322,368 | 68,250,190.72 | 0.80 |
| 22 | 601899 | 紫金矿业 | 8,212,916 | 67,428,040.36 | 0.79 |
| 23 | 601857 | 中国石油 | 5,857,873 | 65,725,335.06 | 0.77 |
| 24 | 000983 | 西山煤电 | 2,442,591 | 65,192,753.79 | 0.76 |
| 25 | 601668 | 中国建筑 | 18,988,928 | 64,942,133.76 | 0.76 |
| 26 | 600089 | 特变电工 | 3,290,428 | 61,399,386.48 | 0.72 |
| 27 | 600362 | 江西铜业 | 1,347,226 | 60,854,198.42 | 0.71 |
| 28 | 600837 | 海通证券 | 6,295,216 | 60,685,882.24 | 0.71 |
| 29 | 600547 | 山东黄金 | 1,125,901 | 59,346,241.71 | 0.69 |
| 30 | 000651 | 格力电器 | 3,075,678 | 55,762,042.14 | 0.65 |

| | | | | | |
|----|--------|------|------------|---------------|------|
| 31 | 600111 | 包钢稀土 | 777,735 | 55,561,388.40 | 0.65 |
| 32 | 600348 | 国阳新能 | 1,930,658 | 55,371,271.44 | 0.65 |
| 33 | 600028 | 中国石化 | 6,685,448 | 53,884,710.88 | 0.63 |
| 34 | 000338 | 潍柴动力 | 1,012,524 | 53,025,881.88 | 0.62 |
| 35 | 600019 | 宝钢股份 | 8,190,524 | 52,337,448.36 | 0.61 |
| 36 | 000527 | 美的电器 | 3,005,820 | 52,301,268.00 | 0.61 |
| 37 | 600585 | 海螺水泥 | 1,712,445 | 50,825,367.60 | 0.59 |
| 38 | 601168 | 西部矿业 | 2,692,903 | 50,734,292.52 | 0.59 |
| 39 | 600015 | 华夏银行 | 4,642,170 | 50,599,653.00 | 0.59 |
| 40 | 600256 | 广汇股份 | 1,193,042 | 50,024,251.06 | 0.59 |
| 41 | 601628 | 中国人寿 | 2,338,453 | 49,809,048.90 | 0.58 |
| 42 | 000792 | 盐湖钾肥 | 728,908 | 48,282,865.92 | 0.57 |
| 43 | 601766 | 中国南车 | 6,303,976 | 47,595,018.80 | 0.56 |
| 44 | 601006 | 大秦铁路 | 6,046,023 | 47,279,899.86 | 0.55 |
| 45 | 002202 | 金风科技 | 2,114,049 | 47,143,292.70 | 0.55 |
| 46 | 600489 | 中金黄金 | 1,142,411 | 46,084,859.74 | 0.54 |
| 47 | 000568 | 泸州老窖 | 1,119,251 | 45,777,365.90 | 0.54 |
| 48 | 600048 | 保利地产 | 3,566,746 | 45,297,674.20 | 0.53 |
| 49 | 000423 | 东阿阿胶 | 863,984 | 44,149,582.40 | 0.52 |
| 50 | 600104 | 上海汽车 | 2,963,287 | 43,501,053.16 | 0.51 |
| 51 | 000157 | 中联重科 | 3,072,871 | 43,450,395.94 | 0.51 |
| 52 | 601699 | 潞安环能 | 717,733 | 42,805,596.12 | 0.50 |
| 53 | 600739 | 辽宁成大 | 1,409,182 | 42,444,561.84 | 0.50 |
| 54 | 000060 | 中金岭南 | 1,743,290 | 39,224,025.00 | 0.46 |
| 55 | 600415 | 小商品城 | 1,092,410 | 38,278,046.40 | 0.45 |
| 56 | 000425 | 徐工机械 | 666,003 | 38,095,371.60 | 0.45 |
| 57 | 600068 | 葛洲坝 | 3,262,202 | 37,841,543.20 | 0.44 |
| 58 | 600795 | 国电电力 | 12,337,957 | 37,754,148.42 | 0.44 |
| 59 | 601958 | 金钼股份 | 1,554,128 | 37,672,062.72 | 0.44 |
| 60 | 600518 | 康美药业 | 1,904,260 | 37,532,964.60 | 0.44 |
| 61 | 600875 | 东方电气 | 1,068,555 | 37,292,569.50 | 0.44 |
| 62 | 601989 | 中国重工 | 3,116,715 | 36,746,069.85 | 0.43 |
| 63 | 601299 | 中国北车 | 5,175,836 | 36,696,677.24 | 0.43 |
| 64 | 601988 | 中国银行 | 11,323,298 | 36,574,252.54 | 0.43 |
| 65 | 600690 | 青岛海尔 | 1,289,424 | 36,374,651.04 | 0.43 |
| 66 | 600383 | 金地集团 | 5,774,875 | 35,688,727.50 | 0.42 |
| 67 | 000630 | 铜陵有色 | 988,285 | 34,639,389.25 | 0.41 |
| 68 | 601390 | 中国中铁 | 7,995,469 | 34,620,380.77 | 0.41 |
| 69 | 601111 | 中国国航 | 2,519,305 | 34,464,092.40 | 0.40 |

| | | | | | |
|-----|--------|------|-----------|---------------|------|
| 70 | 601009 | 南京银行 | 3,455,433 | 34,347,004.02 | 0.40 |
| 71 | 601919 | 中国远洋 | 3,571,591 | 33,572,955.40 | 0.39 |
| 72 | 601186 | 中国铁建 | 4,775,200 | 32,375,856.00 | 0.38 |
| 73 | 000039 | 中集集团 | 1,404,928 | 32,299,294.72 | 0.38 |
| 74 | 601898 | 中煤能源 | 2,938,775 | 31,915,096.50 | 0.37 |
| 75 | 000895 | 双汇发展 | 363,527 | 31,626,849.00 | 0.37 |
| 76 | 601666 | 平煤股份 | 1,458,052 | 30,750,316.68 | 0.36 |
| 77 | 601618 | 中国中冶 | 7,821,690 | 30,582,807.90 | 0.36 |
| 78 | 601600 | 中国铝业 | 3,010,846 | 30,529,978.44 | 0.36 |
| 79 | 000069 | 华侨城A | 2,494,584 | 30,309,195.60 | 0.35 |
| 80 | 600100 | 同方股份 | 1,084,664 | 28,754,442.64 | 0.34 |
| 81 | 000009 | 中国宝安 | 1,649,774 | 27,666,709.98 | 0.32 |
| 82 | 600664 | 哈药股份 | 1,196,450 | 27,003,876.50 | 0.32 |
| 83 | 000538 | 云南白药 | 445,868 | 26,930,427.20 | 0.32 |
| 84 | 601607 | 上海医药 | 1,215,646 | 26,549,708.64 | 0.31 |
| 85 | 000878 | 云南铜业 | 953,970 | 26,234,175.00 | 0.31 |
| 86 | 600029 | 南方航空 | 2,678,593 | 26,089,495.82 | 0.31 |
| 87 | 600132 | 重庆啤酒 | 467,426 | 25,909,423.18 | 0.30 |
| 88 | 000402 | 金融街 | 3,888,068 | 25,700,129.48 | 0.30 |
| 89 | 600018 | 上港集团 | 6,622,345 | 25,231,134.45 | 0.30 |
| 90 | 600188 | 兖州煤业 | 887,665 | 25,200,809.35 | 0.29 |
| 91 | 000528 | 柳工 | 680,407 | 25,175,059.00 | 0.29 |
| 92 | 600309 | 烟台万华 | 1,308,781 | 25,115,507.39 | 0.29 |
| 93 | 600011 | 华能国际 | 4,321,372 | 24,891,102.72 | 0.29 |
| 94 | 600655 | 豫园商城 | 1,846,137 | 24,830,542.65 | 0.29 |
| 95 | 000709 | 河北钢铁 | 6,624,551 | 24,709,575.23 | 0.29 |
| 96 | 600166 | 福田汽车 | 1,015,232 | 24,649,832.96 | 0.29 |
| 97 | 000933 | 神火股份 | 976,678 | 24,465,783.90 | 0.29 |
| 98 | 000768 | 西飞国际 | 1,988,953 | 24,145,889.42 | 0.28 |
| 99 | 600583 | 海油工程 | 2,953,631 | 23,924,411.10 | 0.28 |
| 100 | 600123 | 兰花科创 | 507,577 | 23,896,725.16 | 0.28 |
| 101 | 000623 | 吉林敖东 | 699,708 | 23,818,060.32 | 0.28 |
| 102 | 000783 | 长江证券 | 2,091,596 | 23,635,034.80 | 0.28 |
| 103 | 000825 | 太钢不锈 | 4,415,518 | 23,578,866.12 | 0.28 |
| 104 | 000012 | 南玻A | 1,192,336 | 23,548,636.00 | 0.28 |
| 105 | 002142 | 宁波银行 | 1,852,031 | 22,965,184.40 | 0.27 |
| 106 | 000898 | 鞍钢股份 | 2,961,736 | 22,894,219.28 | 0.27 |
| 107 | 600660 | 福耀玻璃 | 2,185,919 | 22,427,528.94 | 0.26 |
| 108 | 600694 | 大商股份 | 471,576 | 22,347,986.64 | 0.26 |

| | | | | | |
|-----|--------|------|-----------|---------------|------|
| 109 | 601001 | 大同煤业 | 1,037,896 | 21,806,194.96 | 0.26 |
| 110 | 600005 | 武钢股份 | 5,033,774 | 21,544,552.72 | 0.25 |
| 111 | 000969 | 安泰科技 | 927,750 | 21,505,245.00 | 0.25 |
| 112 | 601808 | 中海油服 | 841,767 | 21,498,729.18 | 0.25 |
| 113 | 000401 | 冀东水泥 | 906,216 | 21,413,884.08 | 0.25 |
| 114 | 000937 | 冀中能源 | 533,614 | 21,371,240.70 | 0.25 |
| 115 | 002007 | 华兰生物 | 436,977 | 21,145,317.03 | 0.25 |
| 116 | 600832 | 东方明珠 | 2,464,398 | 20,972,026.98 | 0.25 |
| 117 | 600881 | 亚泰集团 | 3,086,900 | 20,682,230.00 | 0.24 |
| 118 | 600550 | 天威保变 | 891,234 | 20,578,593.06 | 0.24 |
| 119 | 600999 | 招商证券 | 1,084,417 | 20,560,546.32 | 0.24 |
| 120 | 000960 | 锡业股份 | 624,233 | 20,412,419.10 | 0.24 |
| 121 | 600058 | 五矿发展 | 617,397 | 20,188,881.90 | 0.24 |
| 122 | 000800 | 一汽轿车 | 1,235,910 | 19,836,355.50 | 0.23 |
| 123 | 600600 | 青岛啤酒 | 558,658 | 19,374,259.44 | 0.23 |
| 124 | 600497 | 驰宏锌锗 | 753,263 | 19,351,326.47 | 0.23 |
| 125 | 600271 | 航天信息 | 698,591 | 19,218,238.41 | 0.22 |
| 126 | 600196 | 复星医药 | 1,425,328 | 19,199,168.16 | 0.22 |
| 127 | 600009 | 上海机场 | 1,546,900 | 19,166,091.00 | 0.22 |
| 128 | 600642 | 申能股份 | 2,504,209 | 19,107,114.67 | 0.22 |
| 129 | 600352 | 浙江龙盛 | 1,603,169 | 18,805,172.37 | 0.22 |
| 130 | 600812 | 华北制药 | 1,192,385 | 18,732,368.35 | 0.22 |
| 131 | 600997 | 开滦股份 | 922,951 | 18,579,003.63 | 0.22 |
| 132 | 600320 | 振华重工 | 2,835,614 | 18,516,559.42 | 0.22 |
| 133 | 600177 | 雅戈尔 | 1,691,336 | 18,469,389.12 | 0.22 |
| 134 | 000729 | 燕京啤酒 | 968,746 | 18,396,486.54 | 0.22 |
| 135 | 601998 | 中信银行 | 3,409,772 | 17,901,303.00 | 0.21 |
| 136 | 600970 | 中材国际 | 439,571 | 17,894,935.41 | 0.21 |
| 137 | 600549 | 厦门钨业 | 374,985 | 17,845,536.15 | 0.21 |
| 138 | 000024 | 招商地产 | 1,106,180 | 17,643,571.00 | 0.21 |
| 139 | 002155 | 辰州矿业 | 479,387 | 17,219,581.04 | 0.20 |
| 140 | 000839 | 中信国安 | 1,428,710 | 17,115,945.80 | 0.20 |
| 141 | 000758 | 中色股份 | 540,520 | 17,048,000.80 | 0.20 |
| 142 | 600395 | 盘江股份 | 492,427 | 16,028,498.85 | 0.19 |
| 143 | 600143 | 金发科技 | 993,927 | 16,012,163.97 | 0.19 |
| 144 | 601866 | 中海集运 | 3,571,499 | 16,000,315.52 | 0.19 |
| 145 | 600741 | 华域汽车 | 1,562,839 | 15,956,586.19 | 0.19 |
| 146 | 600221 | 海南航空 | 1,769,964 | 15,876,577.08 | 0.19 |
| 147 | 000680 | 山推股份 | 863,374 | 15,704,773.06 | 0.18 |

| | | | | | |
|-----|--------|-------|-----------|---------------|------|
| 148 | 002304 | 洋河股份 | 68,363 | 15,313,312.00 | 0.18 |
| 149 | 000422 | 湖北宜化 | 808,864 | 15,247,086.40 | 0.18 |
| 150 | 600125 | 铁龙物流 | 1,042,810 | 15,037,320.20 | 0.18 |
| 151 | 600811 | 东方集团 | 1,899,215 | 14,889,845.60 | 0.17 |
| 152 | 000999 | 华润三九 | 580,252 | 14,825,438.60 | 0.17 |
| 153 | 000562 | 宏源证券 | 884,069 | 14,799,315.06 | 0.17 |
| 154 | 600010 | 包钢股份 | 3,889,147 | 14,739,867.13 | 0.17 |
| 155 | 000778 | 新兴铸管 | 1,649,845 | 14,733,115.85 | 0.17 |
| 156 | 600169 | 太原重工 | 688,616 | 14,681,293.12 | 0.17 |
| 157 | 600062 | 双鹤药业 | 514,793 | 14,666,452.57 | 0.17 |
| 158 | 601333 | 广深铁路 | 4,225,503 | 14,577,985.35 | 0.17 |
| 159 | 600598 | 北大荒 | 1,095,189 | 14,489,350.47 | 0.17 |
| 160 | 000728 | 国元证券 | 1,174,513 | 14,399,529.38 | 0.17 |
| 161 | 600331 | 宏达股份 | 927,013 | 14,377,971.63 | 0.17 |
| 162 | 000061 | 农产品 | 813,582 | 14,327,179.02 | 0.17 |
| 163 | 600219 | 南山铝业 | 1,429,064 | 13,861,920.80 | 0.16 |
| 164 | 600649 | 城投控股 | 1,704,750 | 13,552,762.50 | 0.16 |
| 165 | 600601 | 方正科技 | 3,294,217 | 13,473,347.53 | 0.16 |
| 166 | 600631 | 百联股份 | 877,450 | 13,381,112.50 | 0.16 |
| 167 | 600216 | 浙江医药 | 405,278 | 13,199,904.46 | 0.15 |
| 168 | 600208 | 新湖中宝 | 2,199,345 | 13,196,070.00 | 0.15 |
| 169 | 600516 | 方大炭素 | 940,413 | 13,175,186.13 | 0.15 |
| 170 | 600153 | 建发股份 | 2,004,588 | 13,130,051.40 | 0.15 |
| 171 | 600809 | 山西汾酒 | 190,143 | 13,030,499.79 | 0.15 |
| 172 | 000100 | TCL集团 | 3,793,064 | 13,010,209.52 | 0.15 |
| 173 | 600108 | 亚盛集团 | 1,977,093 | 13,009,271.94 | 0.15 |
| 174 | 600150 | 中国船舶 | 190,325 | 12,894,518.75 | 0.15 |
| 175 | 600085 | 同仁堂 | 371,611 | 12,738,825.08 | 0.15 |
| 176 | 600118 | 中国卫星 | 507,747 | 12,602,280.54 | 0.15 |
| 177 | 600432 | 吉恩镍业 | 487,626 | 12,473,473.08 | 0.15 |
| 178 | 000876 | 新希望 | 594,408 | 12,452,847.60 | 0.15 |
| 179 | 600635 | 大众公用 | 1,860,338 | 12,408,454.46 | 0.15 |
| 180 | 600879 | 航天电子 | 922,057 | 12,392,446.08 | 0.15 |
| 181 | 600508 | 上海能源 | 437,242 | 12,369,576.18 | 0.14 |
| 182 | 600595 | 中孚实业 | 895,606 | 12,359,362.80 | 0.14 |
| 183 | 000951 | 中国重汽 | 445,911 | 12,333,898.26 | 0.14 |
| 184 | 600808 | 马钢股份 | 3,612,569 | 12,318,860.29 | 0.14 |
| 185 | 600500 | 中化国际 | 1,027,000 | 12,169,950.00 | 0.14 |
| 186 | 601918 | 国投新集 | 842,469 | 11,836,689.45 | 0.14 |

| | | | | | |
|-----|--------|-------|-----------|---------------|------|
| 187 | 600312 | 平高电气 | 867,841 | 11,828,672.83 | 0.14 |
| 188 | 000612 | 焦作万方 | 539,658 | 11,764,544.40 | 0.14 |
| 189 | 600688 | S 上石化 | 1,383,574 | 11,732,707.52 | 0.14 |
| 190 | 600418 | 江淮汽车 | 1,102,781 | 11,722,562.03 | 0.14 |
| 191 | 601888 | 中国国旅 | 378,212 | 11,713,225.64 | 0.14 |
| 192 | 000021 | 长城开发 | 989,889 | 11,621,296.86 | 0.14 |
| 193 | 600037 | 歌华有线 | 914,720 | 11,434,000.00 | 0.13 |
| 194 | 000652 | 泰达股份 | 1,467,393 | 11,416,317.54 | 0.13 |
| 195 | 600096 | 云天化 | 426,782 | 11,399,347.22 | 0.13 |
| 196 | 600737 | 中粮屯河 | 712,732 | 11,296,802.20 | 0.13 |
| 197 | 600316 | 洪都航空 | 421,998 | 11,292,666.48 | 0.13 |
| 198 | 600066 | 宇通客车 | 534,920 | 11,249,367.60 | 0.13 |
| 199 | 600008 | 首创股份 | 1,670,570 | 11,242,936.10 | 0.13 |
| 200 | 600643 | 爱建股份 | 1,170,531 | 11,143,455.12 | 0.13 |
| 201 | 601688 | 华泰证券 | 794,028 | 10,894,064.16 | 0.13 |
| 202 | 002001 | 新 和 成 | 430,630 | 10,873,407.50 | 0.13 |
| 203 | 600588 | 用友软件 | 467,071 | 10,864,071.46 | 0.13 |
| 204 | 600779 | 水井坊 | 489,275 | 10,861,905.00 | 0.13 |
| 205 | 600596 | 新安股份 | 705,329 | 10,735,107.38 | 0.13 |
| 206 | 600839 | 四川长虹 | 2,849,408 | 10,542,809.60 | 0.12 |
| 207 | 600717 | 天津港 | 1,235,137 | 10,301,042.58 | 0.12 |
| 208 | 002122 | 天马股份 | 762,952 | 10,116,743.52 | 0.12 |
| 209 | 000807 | 云铝股份 | 841,567 | 10,048,309.98 | 0.12 |
| 210 | 000690 | 宝新能源 | 1,804,179 | 9,977,109.87 | 0.12 |
| 211 | 000059 | 辽通化工 | 859,340 | 9,959,750.60 | 0.12 |
| 212 | 002028 | 思源电气 | 376,324 | 9,886,031.48 | 0.12 |
| 213 | 601179 | 中国西电 | 1,249,560 | 9,871,524.00 | 0.12 |
| 214 | 002128 | 露天煤业 | 382,486 | 9,761,042.72 | 0.11 |
| 215 | 000725 | 京东方 A | 3,083,745 | 9,744,634.20 | 0.11 |
| 216 | 600528 | 中铁二局 | 1,069,491 | 9,710,978.28 | 0.11 |
| 217 | 000718 | 苏宁环球 | 1,034,396 | 9,671,602.60 | 0.11 |
| 218 | 600895 | 张江高科 | 1,100,885 | 9,665,770.30 | 0.11 |
| 219 | 600663 | 陆家嘴 | 573,986 | 9,642,964.80 | 0.11 |
| 220 | 600210 | 紫江企业 | 1,660,864 | 9,599,793.92 | 0.11 |
| 221 | 600325 | 华发股份 | 939,028 | 9,521,743.92 | 0.11 |
| 222 | 000027 | 深圳能源 | 939,837 | 9,482,955.33 | 0.11 |
| 223 | 000897 | 津滨发展 | 1,802,250 | 9,389,722.50 | 0.11 |
| 224 | 000625 | 长安汽车 | 985,790 | 9,374,862.90 | 0.11 |
| 225 | 000968 | 煤 气 化 | 358,381 | 9,307,154.57 | 0.11 |

| | | | | | |
|-----|--------|------|-----------|--------------|------|
| 226 | 600183 | 生益科技 | 816,186 | 9,296,358.54 | 0.11 |
| 227 | 600269 | 赣粤高速 | 1,668,063 | 9,291,110.91 | 0.11 |
| 228 | 600675 | 中华企业 | 1,330,020 | 9,203,738.40 | 0.11 |
| 229 | 600220 | 江苏阳光 | 1,775,615 | 9,197,685.70 | 0.11 |
| 230 | 601727 | 上海电气 | 1,079,925 | 9,157,764.00 | 0.11 |
| 231 | 000488 | 晨鸣纸业 | 1,278,473 | 9,026,019.38 | 0.11 |
| 232 | 000780 | 平庄能源 | 571,937 | 8,767,794.21 | 0.10 |
| 233 | 600456 | 宝钛股份 | 323,171 | 8,757,934.10 | 0.10 |
| 234 | 600517 | 置信电气 | 527,346 | 8,743,396.68 | 0.10 |
| 235 | 600026 | 中海发展 | 899,278 | 8,633,068.80 | 0.10 |
| 236 | 600718 | 东软集团 | 535,505 | 8,589,500.20 | 0.10 |
| 237 | 600380 | 健康元 | 769,992 | 8,523,811.44 | 0.10 |
| 238 | 000900 | 现代投资 | 401,642 | 8,253,743.10 | 0.10 |
| 239 | 000686 | 东北证券 | 368,123 | 8,205,461.67 | 0.10 |
| 240 | 000031 | 中粮地产 | 1,309,245 | 8,156,596.35 | 0.10 |
| 241 | 600161 | 天坛生物 | 355,153 | 8,133,003.70 | 0.10 |
| 242 | 000959 | 首钢股份 | 1,836,456 | 8,117,135.52 | 0.10 |
| 243 | 601872 | 招商轮船 | 1,964,729 | 8,075,036.19 | 0.09 |
| 244 | 600428 | 中远航运 | 959,745 | 8,004,273.30 | 0.09 |
| 245 | 601588 | 北辰实业 | 2,269,295 | 7,942,532.50 | 0.09 |
| 246 | 601117 | 中国化学 | 1,342,908 | 7,762,008.24 | 0.09 |
| 247 | 600863 | 内蒙华电 | 809,111 | 7,670,372.28 | 0.09 |
| 248 | 000667 | 名流置业 | 2,532,444 | 7,622,656.44 | 0.09 |
| 249 | 600820 | 隧道股份 | 693,508 | 7,607,782.76 | 0.09 |
| 250 | 600251 | 冠农股份 | 265,272 | 7,541,682.96 | 0.09 |
| 251 | 600170 | 上海建工 | 514,155 | 7,501,521.45 | 0.09 |
| 252 | 600151 | 航天机电 | 558,125 | 7,339,343.75 | 0.09 |
| 253 | 600266 | 北京城建 | 594,676 | 7,260,993.96 | 0.08 |
| 254 | 600300 | 维维股份 | 1,198,443 | 7,070,813.70 | 0.08 |
| 255 | 600674 | 川投能源 | 477,303 | 7,035,446.22 | 0.08 |
| 256 | 600426 | 华鲁恒升 | 503,431 | 6,962,450.73 | 0.08 |
| 257 | 600611 | 大众交通 | 900,868 | 6,873,622.84 | 0.08 |
| 258 | 600087 | 长航油运 | 1,394,253 | 6,776,069.58 | 0.08 |
| 259 | 600804 | 鹏博士 | 777,921 | 6,744,575.07 | 0.08 |
| 260 | 600033 | 福建高速 | 1,883,316 | 6,685,771.80 | 0.08 |
| 261 | 600239 | 云南城投 | 356,468 | 6,619,610.76 | 0.08 |
| 262 | 600022 | 济南钢铁 | 1,855,109 | 6,585,636.95 | 0.08 |
| 263 | 601107 | 四川成渝 | 985,680 | 6,535,058.40 | 0.08 |
| 264 | 600816 | 安信信托 | 468,845 | 6,376,292.00 | 0.07 |

| | | | | | |
|-----|--------|------|-----------|--------------|------|
| 265 | 600369 | 西南证券 | 543,985 | 6,326,545.55 | 0.07 |
| 266 | 600109 | 国金证券 | 427,057 | 6,243,573.34 | 0.07 |
| 267 | 601991 | 大唐发电 | 1,016,630 | 6,191,276.70 | 0.07 |
| 268 | 600835 | 上海机电 | 573,922 | 6,077,833.98 | 0.07 |
| 269 | 000717 | 韶钢松山 | 1,608,531 | 6,048,076.56 | 0.07 |
| 270 | 600597 | 光明乳业 | 584,276 | 5,994,671.76 | 0.07 |
| 271 | 002244 | 滨江集团 | 530,690 | 5,986,183.20 | 0.07 |
| 272 | 000046 | 泛海建设 | 645,160 | 5,793,536.80 | 0.07 |
| 273 | 600886 | 国投电力 | 796,332 | 5,709,700.44 | 0.07 |
| 274 | 000932 | 华菱钢铁 | 1,473,621 | 5,408,189.07 | 0.06 |
| 275 | 600004 | 白云机场 | 603,834 | 5,325,815.88 | 0.06 |
| 276 | 600236 | 桂冠电力 | 1,207,046 | 5,311,002.40 | 0.06 |
| 277 | 600307 | 酒钢宏兴 | 556,358 | 5,257,583.10 | 0.06 |
| 278 | 000927 | 一汽夏利 | 638,926 | 5,207,246.90 | 0.06 |
| 279 | 000961 | 中南建设 | 448,892 | 5,130,835.56 | 0.06 |
| 280 | 600006 | 东风汽车 | 1,049,577 | 5,079,952.68 | 0.06 |
| 281 | 600376 | 首开股份 | 295,361 | 4,976,832.85 | 0.06 |
| 282 | 000089 | 深圳机场 | 899,541 | 4,974,461.73 | 0.06 |
| 283 | 601139 | 深圳燃气 | 373,595 | 4,636,313.95 | 0.05 |
| 284 | 600748 | 上实发展 | 574,402 | 4,635,424.14 | 0.05 |
| 285 | 600246 | 万通地产 | 767,785 | 4,445,475.15 | 0.05 |
| 286 | 600027 | 华电国际 | 1,321,647 | 4,308,569.22 | 0.05 |
| 287 | 600569 | 安阳钢铁 | 1,272,675 | 4,301,641.50 | 0.05 |
| 288 | 002242 | 九阳股份 | 282,216 | 4,252,995.12 | 0.05 |
| 289 | 601099 | 太平洋 | 376,797 | 4,092,015.42 | 0.05 |
| 290 | 600017 | 日照港 | 998,838 | 4,075,259.04 | 0.05 |
| 291 | 600350 | 山东高速 | 830,376 | 3,877,855.92 | 0.05 |
| 292 | 601003 | 柳钢股份 | 778,083 | 3,843,730.02 | 0.04 |
| 293 | 000685 | 中山公用 | 208,437 | 3,639,310.02 | 0.04 |
| 294 | 600657 | 信达地产 | 568,266 | 3,477,787.92 | 0.04 |
| 295 | 601877 | 正泰电器 | 127,806 | 3,060,953.70 | 0.04 |
| 296 | 600282 | 南钢股份 | 867,589 | 2,975,830.27 | 0.03 |
| 297 | 600102 | 莱钢股份 | 343,539 | 2,696,781.15 | 0.03 |
| 298 | 000631 | 顺发恒业 | 361,148 | 2,531,647.48 | 0.03 |
| 299 | 601801 | 皖新传媒 | 123,985 | 1,875,893.05 | 0.02 |

8.4 报告期内股票投资组合的重大变动

8.4.1 累计买入金额超出期初基金资产净值 2%或前 20 名的股票明细

金额单位：人民币元

| 序号 | 股票代码 | 股票名称 | 本期累计买入金额 | 占期初基金资产净值比例 (%) |
|----|--------|------|----------------|-----------------|
| 1 | 600036 | 招商银行 | 169,722,083.33 | 2.18 |
| 2 | 601328 | 交通银行 | 122,943,105.16 | 1.58 |
| 3 | 601318 | 中国平安 | 120,482,419.97 | 1.55 |
| 4 | 601166 | 兴业银行 | 115,201,214.61 | 1.48 |
| 5 | 600016 | 民生银行 | 113,383,210.03 | 1.46 |
| 6 | 601668 | 中国建筑 | 94,438,658.93 | 1.21 |
| 7 | 600030 | 中信证券 | 90,622,553.15 | 1.16 |
| 8 | 600000 | 浦发银行 | 84,878,216.71 | 1.09 |
| 9 | 601899 | 紫金矿业 | 68,510,612.77 | 0.88 |
| 10 | 601601 | 中国太保 | 65,321,255.45 | 0.84 |
| 11 | 601088 | 中国神华 | 63,711,248.20 | 0.82 |
| 12 | 000002 | 万科A | 60,769,795.59 | 0.78 |
| 13 | 601398 | 工商银行 | 51,470,631.65 | 0.66 |
| 14 | 601169 | 北京银行 | 46,653,607.16 | 0.60 |
| 15 | 601618 | 中国中冶 | 44,568,869.14 | 0.57 |
| 16 | 600519 | 贵州茅台 | 41,708,451.81 | 0.54 |
| 17 | 000063 | 中兴通讯 | 41,556,559.78 | 0.53 |
| 18 | 600900 | 长江电力 | 41,010,041.46 | 0.53 |
| 19 | 600089 | 特变电工 | 40,245,695.10 | 0.52 |
| 20 | 600104 | 上海汽车 | 40,034,614.53 | 0.51 |

注：本期累计买入金额指买入成交金额（成交单价乘以成交数量），不考虑相关交易费用。

8.4.2 累计卖出金额超出期初基金资产净值2%或前20名的股票明细

金额单位：人民币元

| 序号 | 股票代码 | 股票名称 | 本期累计卖出金额 | 占期初基金资产净值比例 (%) |
|----|--------|------|----------------|-----------------|
| 1 | 600036 | 招商银行 | 121,287,118.03 | 1.56 |
| 2 | 600016 | 民生银行 | 88,834,987.41 | 1.14 |
| 3 | 601328 | 交通银行 | 80,128,543.93 | 1.03 |
| 4 | 601166 | 兴业银行 | 78,121,791.49 | 1.00 |
| 5 | 600030 | 中信证券 | 74,380,657.37 | 0.95 |
| 6 | 601318 | 中国平安 | 68,963,206.60 | 0.89 |
| 7 | 600000 | 浦发银行 | 59,755,721.28 | 0.77 |
| 8 | 601088 | 中国神华 | 51,255,414.99 | 0.66 |
| 9 | 000002 | 万科A | 50,089,116.74 | 0.64 |

| | | | | |
|----|--------|--------|---------------|------|
| 10 | 601601 | 中国太保 | 49,164,376.40 | 0.63 |
| 11 | 601398 | 工商银行 | 36,295,283.89 | 0.47 |
| 12 | 601169 | 北京银行 | 36,016,024.07 | 0.46 |
| 13 | 600104 | 上海汽车 | 34,755,468.83 | 0.45 |
| 14 | 600519 | 贵州茅台 | 32,355,411.75 | 0.42 |
| 15 | 000858 | 五粮液 | 31,798,559.76 | 0.41 |
| 16 | 000001 | 深发展A | 31,257,804.17 | 0.40 |
| 17 | 600837 | 海通证券 | 31,220,739.01 | 0.40 |
| 18 | 000629 | *ST 钒钛 | 30,444,817.43 | 0.39 |
| 19 | 600900 | 长江电力 | 30,369,715.21 | 0.39 |
| 20 | 002024 | 苏宁电器 | 28,976,229.74 | 0.37 |

注：本期累计卖出金额指卖出成交金额（成交单价乘以成交数量），不考虑相关交易费用。

8.4.3 买入股票的成本总额及卖出股票的收入总额

单位：人民币元

| | |
|--------------|------------------|
| 买入股票成本（成交）总额 | 4,260,434,085.44 |
| 卖出股票收入（成交）总额 | 2,821,299,542.49 |

注：上述金额均指成交金额（成交单价乘以成交数量），不考虑相关交易费用。

8.5 期末按债券品种分类的债券投资组合

金额单位：人民币元

| 序号 | 债券品种 | 公允价值 | 占基金资产净值比例（%） |
|----|-----------|--------------|--------------|
| 1 | 国家债券 | - | 0.00 |
| 2 | 央行票据 | - | 0.00 |
| 3 | 金融债券 | - | 0.00 |
| | 其中：政策性金融债 | - | 0.00 |
| 4 | 企业债券 | - | 0.00 |
| 5 | 企业短期融资券 | - | 0.00 |
| 6 | 可转债 | 2,757,762.77 | 0.03 |
| 7 | 其他 | - | 0.00 |
| 8 | 合计 | 2,757,762.77 | 0.03 |

8.6 期末按公允价值占基金资产净值比例大小排名的前五名债券投资明细

金额单位：人民币元

| 序号 | 债券代码 | 债券名称 | 数量（张） | 公允价值 | 占基金资产净值比例（%） |
|----|--------|------|--------|--------------|--------------|
| 1 | 110011 | 歌华转债 | 11,510 | 1,414,463.90 | 0.02 |
| 2 | 126729 | 燕京转债 | 9,957 | 1,343,298.87 | 0.02 |

8.7 期末按公允价值占基金资产净值比例大小排名的所有资产支持证券投资明细

本基金本报告期末未持有资产支持证券。

8.8 期末按公允价值占基金资产净值比例大小排名的前五名权证投资明细

本基金本报告期末未持有权证。

8.9 投资组合报告附注

8.9.1 报告期内基金投资的前十名证券的发行主体无被监管部门立案调查的，或在报告编制日前一年内受到公开谴责、处罚的情形。

8.9.2 基金投资的前十名股票中，没有投资于超出基金合同规定备选股票库之外的股票。

8.9.3 期末其他各项资产构成

单位：人民币元

| 序号 | 名称 | 金额 |
|----|---------|--------------|
| 1 | 存出保证金 | 566,195.63 |
| 2 | 应收证券清算款 | - |
| 3 | 应收股利 | - |
| 4 | 应收利息 | 95,412.01 |
| 5 | 应收申购款 | 1,512,605.80 |
| 6 | 其他应收款 | - |
| 7 | 待摊费用 | - |
| 8 | 其他 | - |
| 9 | 合计 | 2,174,213.44 |

8.9.4 期末持有的处于转股期的可转换债券明细

本基金本报告期末未持有处于转股期的可转换债券。

8.9.5 期末前十名股票中存在流通受限情况的说明

本基金本报告期末前十名股票中无流通受限情况。

8.9.6 投资组合报告附注的其他文字描述部分

由于四舍五入原因，分项之和与合计可能有尾差。

§9 基金份额持有人信息

9.1 期末基金份额持有人户数及持有人结构

份额单位：份

| 持有人户数 (户) | 户均持有的 基金份额 | 持有人结构 | | | |
|--------------|---------------|------------------|------------|------------------|------------|
| | | 机构投资者 | | 个人投资者 | |
| | | 持有份额 | 占总份 额比例 | 持有份额 | 占总份 额比例 |
| 981,046 | 9,213.32 | 2,569,258,211.56 | 28.43% | 6,469,429,611.95 | 71.57% |

9.2 期末基金管理人的从业人员持有本开放式基金的情况

| 项目 | 持有份额总数（份） | 占基金总份额比例 |
|----------------------|------------|----------|
| 基金管理公司所有从业人员持有本开放式基金 | 326,185.44 | 0.004% |

§ 10 开放式基金份额变动

单位：份

| | |
|--------------------------|------------------|
| 基金合同生效日（2006年4月6日）基金份额总额 | 1,813,356,066.47 |
| 本报告期期初基金份额总额 | 6,636,407,974.83 |
| 本报告期基金总申购份额 | 5,988,582,103.14 |
| 减：本报告期基金总赎回份额 | 3,586,302,254.46 |
| 本报告期末基金份额总额 | 9,038,687,823.51 |

§ 11 重大事件揭示
11.1 基金份额持有人大会决议

报告期内无基金份额持有人大会决议。

11.2 基金管理人、基金托管人的专门基金托管部门的重大人事变动

经大成基金管理有限公司四届五次董事会审议通过，同意聘任杨春明先生、肖冰先生担任公司副总经理。杨春明先生、肖冰先生的任职资格已经中国证券监督管理委员会证监许可[2010]1557号文核准。上述任职已于2010年11月13日在中国证券报、上海证券报、证券时报及本公司网站刊登公告。

11.3 涉及基金管理人、基金财产、基金托管业务的诉讼

本报告期内没有涉及本基金管理人、基金财产、基金托管业务的诉讼事项。

11.4 基金投资策略的改变

本基金投资策略在本报告期内没有重大改变。

11.5 为基金进行审计的会计师事务所情况

本基金聘任的为本基金审计的会计师事务所为安永华明会计师事务所，本年度支付的审计费用为12万元整。该事务所自基金合同生效日起为本基金提供审计服务至今。

11.6 管理人、托管人及其高级管理人员受稽查或处罚等情况

本报告期，本基金管理人、托管人及高级管理人员未受到监管部门稽查或处罚。

11.7 基金租用证券公司交易单元的有关情况
11.7.1 基金租用证券公司交易单元进行股票投资及佣金支付情况

金额单位：人民币元

| 券商名称 | 交易单元数量 | 股票交易 | | 应支付该券商的佣金 | | 备注 |
|------|--------|------|-------------|-----------|------------|----|
| | | 成交金额 | 占当期股票成交总额的比 | 佣金 | 占当期佣金总量的比例 | |

| | | | 例 | | | |
|------|----|------------------|---------|--------------|---------|---|
| 中信证券 | 2 | 2,944,186,065.87 | 42.11% | 2,502,553.99 | 42.56% | - |
| 联合证券 | 2 | 2,340,271,455.21 | 33.47% | 1,989,220.16 | 33.83% | - |
| 兴业证券 | 2 | 787,325,866.22 | 11.26% | 639,706.30 | 10.88% | - |
| 国金证券 | 2 | 620,194,910.25 | 8.87% | 503,911.34 | 8.57% | - |
| 中金公司 | 2 | 171,843,179.91 | 2.46% | 139,623.74 | 2.37% | - |
| 海通证券 | 1 | 110,086,877.70 | 1.57% | 89,445.69 | 1.52% | - |
| 长城证券 | 1 | 18,190,590.65 | 0.26% | 15,462.71 | 0.26% | - |
| 招商证券 | 3 | 5,775.00 | 0.00% | 4.91 | 0.00% | - |
| 国泰君安 | 1 | - | 0.00% | - | 0.00% | - |
| 方正证券 | 1 | - | 0.00% | - | 0.00% | - |
| 光大证券 | 1 | - | 0.00% | - | 0.00% | - |
| 民生证券 | 1 | - | 0.00% | - | 0.00% | - |
| 平安证券 | 1 | - | 0.00% | - | 0.00% | - |
| 申银万国 | 1 | - | 0.00% | - | 0.00% | - |
| 西部证券 | 1 | - | 0.00% | - | 0.00% | - |
| 浙商证券 | 1 | - | 0.00% | - | 0.00% | - |
| 中信建投 | 1 | - | 0.00% | - | 0.00% | - |
| 华创证券 | 1 | - | 0.00% | - | 0.00% | - |
| 银河证券 | 1 | - | 0.00% | - | 0.00% | - |
| 中银国际 | 1 | - | 0.00% | - | 0.00% | - |
| 合计 | 27 | 6,992,104,720.81 | 100.00% | 5,879,928.84 | 100.00% | - |

注：根据中国证监会《关于加强证券投资基金监管有关问题的通知》（证监基字<1998>29号）的有关规定，本公司制定了租用证券公司专用席位的选择标准和程序。

租用证券公司专用席位的选择标准主要包括：券商基本面评价（财务状况、经营状况）、券商研究机构评价（报告质量、及时性和数量）、券商每日信息评价（及时性和有效性）和券商协作表现评价等四个方面。

租用证券公司专用席位的程序：首先根据租用证券公司专用席位的选择标准形成《券商服务评价表》，然后根据评分高低进行选择基金专用席位。

本基金本报告期内租用席位变更情况。

本报告期内增加席位：招商证券、平安证券、兴业证券、申银万国、中信建投、长城证券、中金公司、方正证券、国泰君安、联合证券、海通证券、银河证券、国金证券、光大证券、浙商证券、西部证券、华创证券。本报告期内退租席位：无

11.7.2 基金租用证券公司交易单元进行其他证券投资的情况

金额单位：人民币元

| 券商名称 | 债券交易 | | 债券回购交易 | | 权证交易 | |
|------|------|-------------|--------|---------|------|------------|
| | 成交金额 | 占当期债券成交总额的比 | 成交金额 | 占当期债券回购 | 成交金额 | 占当期权证成交总额的 |

| | | 例 | | 成交总额 的比例 | | 比例 |
|------|---------------|---------|---|-------------|---|-------|
| 中信证券 | 38,436,192.00 | 71.59% | - | 0.00% | - | 0.00% |
| 联合证券 | 13,803,782.00 | 25.71% | - | 0.00% | - | 0.00% |
| 兴业证券 | - | 0.00% | - | 0.00% | - | 0.00% |
| 国金证券 | 1,447,320.86 | 2.70% | - | 0.00% | - | 0.00% |
| 中金公司 | - | 0.00% | - | 0.00% | - | 0.00% |
| 海通证券 | - | 0.00% | - | 0.00% | - | 0.00% |
| 长城证券 | - | 0.00% | - | 0.00% | - | 0.00% |
| 招商证券 | - | 0.00% | - | 0.00% | - | 0.00% |
| 国泰君安 | - | 0.00% | - | 0.00% | - | 0.00% |
| 方正证券 | - | 0.00% | - | 0.00% | - | 0.00% |
| 光大证券 | - | 0.00% | - | 0.00% | - | 0.00% |
| 民生证券 | - | 0.00% | - | 0.00% | - | 0.00% |
| 平安证券 | - | 0.00% | - | 0.00% | - | 0.00% |
| 申银万国 | - | 0.00% | - | 0.00% | - | 0.00% |
| 西部证券 | - | 0.00% | - | 0.00% | - | 0.00% |
| 浙商证券 | - | 0.00% | - | 0.00% | - | 0.00% |
| 中信建投 | - | 0.00% | - | 0.00% | - | 0.00% |
| 华创证券 | - | 0.00% | - | 0.00% | - | 0.00% |
| 银河证券 | - | 0.00% | - | 0.00% | - | 0.00% |
| 中银国际 | - | 0.00% | - | 0.00% | - | 0.00% |
| 合计 | 53,687,294.86 | 100.00% | - | 0.00% | - | 0.00% |

11.8 其他重大事件

| 序号 | 公告事项 | 法定披露方式 | 法定披露日期 |
|----|--------------------------------------|-----------------|------------|
| 1 | 大成沪深 300 指数证券投资基金收益分配预告 | 中国证监会指定报刊及本公司网站 | 2010-01-18 |
| 2 | 大成沪深 300 指数证券投资基金收益分配结果公告 | 中国证监会指定报刊及本公司网站 | 2010-01-22 |
| 3 | 大成基金管理有限公司关于增加广发华福证券有限责任公司为基金代销机构的公告 | 中国证监会指定报刊及本公司网站 | 2010-02-05 |
| 4 | 大成基金管理有限公司关于增加江苏银行股份有限公司为基金代销机构的公告 | 中国证监会指定报刊及本公司网站 | 2010-02-11 |
| 5 | 关于暂停向深交所发送旗下部分基金基金净值数据的公告 | 中国证监会指定报刊及本公司网站 | 2010-02-25 |
| 6 | 关于增加浙商银行股份有限公司为基金代销机构的公告 | 中国证监会指定报刊及本公司网站 | 2010-03-25 |
| 7 | 关于更改纸质对账单寄送方式的公告 | 中国证监会指定报刊及本公司网站 | 2010-03-31 |

| | | | |
|----|---------------------------------|-----------------|------------|
| 8 | 关于调整旗下基金在上海浦东发展银行定期定额投资起点金额的公告 | 中国证监会指定报刊及本公司网站 | 2010-04-09 |
| 9 | 大成基金管理有限公司关于武汉分公司迁址的公告 | 中国证监会指定报刊及本公司网站 | 2010-04-14 |
| 10 | 关于旗下基金持有的“中信证券”股票估值调整的公告 | 中国证监会指定报刊及本公司网站 | 2010-04-28 |
| 11 | 关于再次提请投资者及时更新已过期身份证件或者身份证明文件的公告 | 中国证监会指定报刊及本公司网站 | 2010-05-05 |
| 12 | 关于恢复旗下基金所持有的中信证券市价估值方法的公告 | 中国证监会指定报刊及本公司网站 | 2010-05-06 |
| 13 | 关于旗下基金在北京银行推出基金定期定额投资业务的公告 | 中国证监会指定报刊及本公司网站 | 2010-05-11 |
| 14 | 关于旗下基金持有的“双汇发展”股票估值调整的公告 | 中国证监会指定报刊及本公司网站 | 2010-05-13 |
| 15 | 关于增加中国建银投资证券有限责任公司为基金代销机构的公告 | 中国证监会指定报刊及本公司网站 | 2010-05-24 |
| 16 | 关于增加张家港农村商业银行股份有限公司为基金代销机构的公告 | 中国证监会指定报刊及本公司网站 | 2010-05-24 |
| 17 | 关于基金网上直销开通工商银行借记卡定投业务的公告 | 中国证监会指定报刊及本公司网站 | 2010-06-01 |
| 18 | 大成基金管理有限公司关于成都分公司迁址的公告 | 中国证监会指定报刊及本公司网站 | 2010-06-29 |

§ 12 备查文件目录

12.1 备查文件目录

- (一) 《关于同意大成沪深 300 指数证券投资基金募集的批复》；
- (二) 《关于大成沪深 300 指数证券投资基金备案确认的函》；
- (三) 《大成沪深 300 指数证券投资基金基金合同》；
- (四) 《大成沪深 300 指数证券投资基金托管协议》；
- (五) 大成基金管理有限公司批准文件、营业执照、公司章程；
- (六) 本报告期内在指定报刊上披露的各种公告原稿。

12.2 存放地点

本期报告存放在本基金管理人和托管人的办公住所。

12.3 查阅方式

投资者可在营业时间免费查阅，或登录本基金管理人网站 <http://www.dcfund.com.cn> 进行查阅。

投资者对本报告书如有疑问，可咨询本基金管理人大成基金管理有限公司。

客户服务中心电话：400-888-5558（免长途通话费用）。

国际互联网址：<http://www.dcfund.com.cn>。

大成基金管理有限公司
2011年3月31日