

华商领先企业混合型开放式证券投资基金

招募说明书（更新）摘要

（2011 年第 1 号）

基金管理人：华商基金管理有限公司

基金托管人：中国民生银行股份有限公司

重要提示

本基金于 2007 年 4 月 9 日经中国证监会证监基金字【2007】98 号文核准募集。本基金的基金合同于 2007 年 5 月 15 日正式生效。

投资有风险，投资人申购基金时应当认真阅读招募说明书。

基金的过往业绩并不预测其未来表现。

本摘要根据基金合同和招募说明书编写，并经中国证监会核准。基金合同是约定基金当事人之间权利、义务的法律文件。基金投资人自依基金合同取得基金份额，即成为基金份额持有人和本基金合同的当事人，其持有基金份额的行为本身即表明其对基金合同的承认和接受，并按照《基金法》、基金合同及其他有关规定享有权利、承担义务；基金投资人欲了解基金份额持有人的权利和义务，应详细查阅基金合同。

本招募说明书所载内容截止日为 2011 年 5 月 15 日，有关财务数据和净值表现数据截止日为 2011 年 3 月 31 日。本招募说明书已经基金托管人复核。（财务数据未经审计）

一、基金管理人

（一）基金管理人概况

1. 名称：华商基金管理有限公司
2. 住所：北京市西城区平安里西大街 28 号中海国际中心 19 层
3. 办公地址：北京市西城区平安里西大街 28 号中海国际中心 19 层
4. 法定代表人：李晓安
5. 成立时间：2005 年 12 月 20 日

6. 注册资本：1 亿元

7. 电话：010—58573600 传真：010—58573520

8. 联系人：程丹倩

9. 股权结构

股东名称	出资比例
华龙证券有限责任公司	46%
中国华电集团财务有限公司	34%
济钢集团有限公司	20%

10. 客户服务电话：010-58573300 400-700-8880（免长途费）

11. 管理基金情况：目前管理华商领先企业混合型开放式证券投资基金、华商盛世成长股票型证券投资基金、华商收益增强债券型证券投资基金、华商动态阿尔法灵活配置混合型证券投资基金、华商产业升级股票型证券投资基金、华商稳健双利债券型证券投资基金、华商策略精选灵活配置混合型证券投资基金、华商稳定增利债券型证券投资基金、华商价值精选股票型证券投资基金（基金合同于 2011 年 5 月 31 日成立）。

（二）基金管理人主要人员情况

1. 董事会成员

李晓安：董事长。男，清华大学 EMBA。现任华龙证券有限责任公司董事长兼党委书记，历任天水市信托投资公司副总经理、总经理、党委书记，天水市财政局副局长、局长、党组书记。

郭怀保：副董事长。男，硕士、工程师。现任中国华电集团财务有限公司总经理，曾就职于新疆奎屯河水电站、伊犁电力局、伊犁二电厂，历任中国华电集团财务有限公司副总经理，中国华电集团发电运营有限公司总经理。

邵明天：董事。男，高级工程师。现任济钢集团有限公司副总经理，历任济钢第一炼钢厂副厂长、济钢第二炼钢厂厂长、济钢第三炼钢厂筹备组组长及厂长等职务。

韩鹏：董事。男，工商管理学硕士。现任华龙证券有限责任公司总经理，曾就职于甘肃经济管理干部学院、兰州信托上海武昌路营业部、闽发证券公司，历任华龙证券有限责任公司资产管理部总经理、总裁助理兼投资总监。

徐国兴：董事。男，工商管理学硕士。现任华龙证券有限责任公司副总经理，曾就职于招商银行兰州分行、甘肃省国税局、中国化工集团，历任华龙证券有限责任公司委托投资部总经理、投资副总监。

李文峰：董事。男，硕士研究生学历。高级经济师，现任中国华电集团资本控股有限公司副总经理。曾就职于中国人民保险公司、中国电力信托投资有限公司、中国电力财务有限公司、中国华电集团财务有限公司。

徐信忠：独立董事。男，金融学博士、教授。现任北京大学光华管理学院金融系教授兼金融系主任，历任 WARWICK 大学（英国）研究员，MANCHESTER 大学（英国）会计与金融系讲师和高级讲师，BANK OF ENGLAND（英国）货币政策局金融经济学家，LANCASTER 大学（英国）高级讲师和讲座教授。

李业：独立董事。男，管理学博士、教授。现任华南理工大学管理学院副院长、教授，历任广州华南理工大学管理工程系助教、讲师，华南理工大学管理学院副教授。

方国春：独立董事。男，教育学硕士。现任英大人寿保险股份有限公司监事、人力资源部主任，历任国家教育委员会政策法规司副处长，中国光大国际信托投资公司总经理助理，国家留学基金委中澳项目办公室副主任，长城人寿保险股份有限公司项目中心经理。

2. 监事会成员

吴艳坤：监事。硕士研究生学历，中级经济师。现任职于中国华电集团资本控股有限公司机构管理与发展部。曾就职于中国华电集团公司、中国华电集团财务有限公司。

徐亮天：监事。会计师。现任济钢集团有限公司财务处副处长，历任济钢财务处物价科科长、财务处成本科科长、财务处副处长等职务。

申艳丽：职工监事。经济学硕士。现任职于华商基金管理有限公司投资管理部。

3. 总经理及其他高级管理人员

王锋：总经理。男，工学学士、经济学硕士。曾任博时基金管理公司研究部研究员、基金管理部基金经理助理；云南国际信托投资管理有限公司资产管理总部执行总经理；自 2005 年 9 月加入华商基金管理有限公司，历任投资管理部总

经理、投资决策委员会委员、公司副总经理等职务。

程丹倩：督察长。女，工商管理学硕士，会计师。曾任职于中国经济开发信托投资公司证券总部计财部和证券投资部。

4. 基金经理

田明圣，男，经济学博士，具有基金从业资格；2005年1月至2006年1月在中石油财务公司任职；2006年1月至2006年5月在华商基金管理有限公司任研究员；2006年6月至2007年7月，在西南证券股份有限公司任董事经理；2007年7月进入华商基金管理有限公司，现任研究发展部总经理，2010年7月28日至今担任本基金基金经理。

申艳丽，女，金融学硕士，具有基金从业资格；1998年5月至2003年8月在博时基金管理有限公司任研究员；2003年8月至2005年3月在泰康人寿保险公司任投资经理；2005年4月至2006年5月在中安盛投资咨询公司任战略部经理；2006年5月加入华商基金管理有限公司，曾历任公司行业研究员、策略研究员，2010年8月26日至今担任本基金基金经理。

王锋，男，具有基金从业资格；自2007年5月15日起至2009年12月10日止担任本基金基金经理。

郭建兴，男，具有基金从业资格；自2009年11月24日起至2011年4月13日止担任本基金基金经理。

5. 投资决策委员会成员

本基金投资采取集体决策制度，投资决策委员会成员的姓名及职务如下：

王锋：华商基金管理有限公司总经理、投资决策委员会主席；

庄涛：华商基金管理有限公司总经理助理、投资总监、华商盛世成长股票型证券投资基金基金经理；

孙建波：华商基金管理有限公司投资管理部总经理、华商盛世成长股票型证券投资基金基金经理、华商策略精选灵活配置混合型证券投资基金基金经理；

田明圣：华商基金管理有限公司研究发展部总经理、华商领先企业混合型开放式证券投资基金基金经理；

梁永强：华商基金管理有限公司投资管理部副总经理、华商盛世成长股票型证券投资基金基金经理、华商动态阿尔法灵活配置混合型证券投资基金基金经

理；

王华：华商基金管理有限公司证券交易部总经理；

毛水荣：华商收益增强债券型证券投资基金基金经理、华商稳健双利债券型证券投资基金基金经理；

胡宇权：华商产业升级股票型证券投资基金基金经理；

申艳丽：华商领先企业混合型开放式证券投资基金基金经理；

张永志：华商稳健双利债券型证券投资基金基金经理、华商稳定增利债券型证券投资基金基金经理。

刘宏：华商价值精选股票型证券投资基金基金经理（基金成立日为 2011 年 5 月 31 日）。

上述人员之间无近亲属关系。

二、基金托管人

（一）基金托管人情况

1. 基本情况

名称：中国民生银行股份有限公司（以下简称“中国民生银行”）

住所：北京市西城区复兴门内大街 2 号

办公地址：北京市西城区复兴门内大街 2 号

法定代表人：董文标

成立时间：1996 年 2 月 7 日

基金托管业务批准文号：证监基金字 [2004] 101 号

组织形式：股份有限公司（上市）

注册资本：22,262,277,489 元人民币

存续期间：持续经营

电话：010-58560666

联系人：关悦

中国民生银行于 1996 年 1 月 12 日在北京正式成立，是我国首家主要由非公有制企业入股的全国性股份制商业银行，同时又是严格按照《公司法》和《商业银行法》建立的规范的股份制金融企业。多种经济成份在中国金融业的涉足和实

现规范的现代企业制度，使中国民生银行有别于国有银行和其他商业银行，而为国内外经济界、金融界所关注。中国民生银行成立十五年来，业务不断拓展，规模不断扩大，效益逐年递增，并保持了良好的资产质量。

2000年12月19日，中国民生银行A股股票（600016）在上海证券交易所挂牌上市。2003年3月18日，中国民生银行40亿可转换公司债券在上交所正式挂牌交易。2004年11月8日，中国民生银行通过银行间债券市场成功发行了58亿元人民币次级债券，成为中国第一家在全国银行间债券市场成功私募发行次级债券的商业银行。2005年10月26日，民生银行成功完成股权分置改革，成为国内首家完成股权分置改革的商业银行，为中国资本市场股权分置改革提供了成功范例。

中国民生银行自上市以来，按照“团结奋进，开拓创新，培育人才；严格管理，规范行为，敬业守法；讲究质量，提高效益，健康发展”的经营发展方针，在改革发展与管理等方面进行了有益探索，先后推出了“大集中”科技平台、“两率”考核机制、“三卡”工程、独立评审制度、八大基础管理系统、集中处理商业模式及事业部改革等制度创新，实现了低风险、快增长、高效益的战略目标，树立了充满生机与活力的崭新的商业银行形象。

2006年，中国民生银行荣获“扶贫中国行2005年度贡献奖”、“中国最受尊敬企业”称号、“上市公司董事会治理价值排名”榜首。

在“2006民营上市公司100强”中位列第一名，并在市值、社会贡献两项分榜单中名列第一。

在《福布斯》中文版评选的“2006中国顶尖企业十强榜”上，民生银行位列第七名。

2007年10月，中国民生银行通过了SAI国际组织颁布的SA8000体系认证（即企业社会责任管理体系），成为中国金融界第一家通过该项认证的商业银行。

2007年11月，民生银行获得2007第一财经金融品牌价值榜十佳中资银行称号，同时荣获《21世纪经济报道》等机构评选的“最佳贸易融资银行奖”。

2007年12月，民生银行荣获《福布斯》颁发的第三届“亚太地区最大规模上市企业50强”奖项。

2008年4月，民生银行荣获第四届中国上市公司董事会“金圆桌奖”。

2008年7月，民生银行荣获“2008年中国最具生命力百强企业”第三名。

在《2008 中国商业银行竞争力评价报告》中民生银行核心竞争力排名第 6 位，在公司治理和流程银行两个单项评价中位列第一。

2009年6月，民生银行在“2009年中国本土银行网站竞争力评测活动”中获2009年中国本土银行网站“最佳服务质量奖”。

2009年9月，在大连召开的第二届中国中小企业融资论坛上，中国民生银行被评为“2009中国中小企业金融服务十佳机构”。在“第十届中国优秀财经证券网站评选”中，民生银行荣膺“最佳安全性能奖”和“2009年度最佳银行网站”两项大奖。

2009年，在由中国服务贸易协会、中国信息协会两大国家级协会共同主办的2008-2009第四届中国最佳客户服务评选中，民生银行荣膺“中国最佳客户服务中心”和“中国最佳电子渠道服务奖”。

2009年11月21日，在第四届“21世纪亚洲金融年会”上，民生银行被评为“2009年·亚洲最佳风险管理银行”。

2009年12月1日，中国民生银行获得了“2008年度中国上市公司百强榜第13名”。

2009年12月9日，在由《理财周报》主办的“2009年第二届最受尊敬银行评选暨2009年第三届中国最佳银行理财产品评选”中，民生银行获得了“2009年中国最受尊敬银行”、“最佳服务私人银行”、“2009年最佳零售银行”多个奖项。

2010年1月22日，民生银行喜获2009年度最佳投资者关系上市公司奖项，并在获奖公司中名列前茅。

2010年2月3日，在“卓越2009年度金融理财排行榜”评选活动中，中国民生银行一流的电子银行产品和服务获得了专业评测公司、网友和专家的一致好评，荣获卓越2009年度金融理财排行榜“十佳电子银行”奖。

2010年5月20日，在2010年英国《金融时报》中国银行业成就奖颁奖典礼上，中国民生银行从众多竞争者中脱颖而出，荣获“最佳贸易金融银行奖”。

2010年7月31日，民生银行参加了由《中国证券报》在北京主办的“2009年度上市公司金牛百强奖”颁奖典礼。在此次评选中，民生银行名列综合榜十强

第八名（前十名分别为上海汽车、苏宁电器、中信证券、万科、格力电器、山东黄金、保利地产、民生银行、美的电器和招商银行），在上市银行中排名第一。

2010年10月，在经济观察报主办的“2009年度中国最佳银行评选”中，民生银行获得评委会奖——“中国银行业十年改革创新奖”。这一奖项是评委会为表彰在公司治理、激励机制、风险管理、产品创新、管理架构、商业模式六个方面创新表现卓越的银行而特别设立的。

2010年12月1日，在《亚洲货币》杂志(Asiamoney)公布的年度最佳公司治理票选结果中，民生银行在中国区组别中获得最高票数，成为本年度中国区最佳公司治理企业。

2、主要人员情况

陈凌：女，高级会计师。资产托管部总经理。曾任职于中国有色金属工业总公司财务部，中国有色财务公司，招商银行北京分行，中国民生银行股份有限公司总行营业部、北京管理部、西安分行、总行年金筹备组；历任中国有色财务公司处长，中国民生银行股份有限公司总行营业部副主任、北京管理部副总经理、西安分行行长、总行年金筹备组组长等职务。具有丰富的大型企业集团、非银行金融机构及商业银行的从业工作经历和管理工作经验。

3、基金托管业务经营情况

中国民生银行股份有限公司于2004年7月9日获得基金托管资格，成为《中华人民共和国证券投资基金法》颁布后首家获批从事基金托管业务的银行。为了更好地发挥后发优势，大力发展托管业务，中国民生银行股份有限公司资产托管部从成立伊始就本着充分保护基金持有人的利益、为客户提供高品质托管服务的原则，高起点地建立系统、完善制度、组织人员。资产托管部目前共有员工42人，平均年龄32岁，100%员工拥有大学本科以上学历，80%以上员工具有硕士以上文凭。基金业务人员100%都具有基金从业资格。截止到2011年3月31日，本行共托管基金9只，分别为天治品质优选混合型证券投资基金、融通易支付货币市场证券投资基金、东方精选混合型证券投资基金、天治天得利货币市场基金、东方金账簿货币市场基金、长信增利动态策略证券投资基金、华商领先企业混合型开放式证券投资基金、银华深证100指数分级基金和华商策略精选灵活配置混合型证券投资基金。托管基金资产净值为336.73亿元。

（二）基金托管人的内部控制制度

1、内部风险控制目标

强化内部管理，保障国家的金融方针政策及相关法律法规贯彻执行，保证自觉合规依法经营，形成一个运作规范化、管理科学化、监控制度化的内控体系，保障业务正常运行，维护基金份额持有人及基金托管人的合法权益。

2、内部风险控制组织结构

中国民生银行股份有限公司基金托管业务内部风险控制组织结构由中国民生银行股份有限公司稽核部、资产托管部内设稽核监督处及资产托管部各业务处室共同组成。总行稽核部对各业务部门风险控制工作进行指导、监督。资产托管部内设独立、专职的内部监督稽核处，负责拟定托管业务风险控制工作总体思路与计划，组织、指导、协调、监督各业务处室风险控制工作的实施。各业务处室在各自职责范围内实施具体的风险控制措施。

3、内部风险控制原则

(1)全面性原则：风险控制必须覆盖资产托管部的所有处室和岗位，渗透各项业务过程和业务环节；风险控制责任应落实到每一业务部门和业务岗位，每位员工对自己岗位职责范围内的风险负责。

(2)独立性原则：资产托管部设立独立的稽核监督处，该处室保持高度的独立性和权威性，负责对托管业务风险控制工作进行指导和监督。

(3)相互制约原则：各处室在内部组织结构的设计上要形成一种相互制约的机制，建立不同岗位之间的制衡体系。

(4)定性和定量相结合原则：建立完备的风险管理指标体系，使风险管理更具客观性和操作性。

(5)防火墙原则：托管部自身财务与基金财务严格分开；托管业务日常操作部门与行政、研发和营销等部门严格分离。

4、内部风险控制制度和措施

(1)制度建设：建立了明确的岗位职责、科学的业务流程、详细的操作手册、严格的人员行为规范等一系列规章制度。

(2)建立健全的组织管理结构：前后台分离，不同部门、岗位相互牵制。

(3)风险识别与评估：稽核监督处指导业务处室进行风险识别、评估，制定

并实施风险控制措施。

(4)相对独立的业务操作空间：业务操作区相对独立，实施门禁管理和音像监控。

(5)人员管理：进行定期的业务与职业道德培训，使员工树立风险防范与控制理念，并签订承诺书。

(6)应急预案：制定完备的《应急预案》，并组织员工定期演练；建立异地灾备中心，保证业务不中断。

5、资产托管部内部风险控制

中国民生银行股份有限公司从控制环境、风险评估、控制活动、信息沟通、监控等五个方面构建了托管业务风险控制体系。

(1)坚持风险管理与业务发展同等重要的理念。托管业务是商业银行新兴的中间业务，中国民生银行股份有限公司资产托管部从成立之日起就特别强调规范运作，一直将建立一个系统、高效的风险防范和控制体系作为工作重点。随着市场环境的变化和托管业务的快速发展，新问题新情况不断出现，中国民生银行股份有限公司资产托管部始终将风险管理放在与业务发展同等重要的位置，视风险防范和控制为托管业务生存和发展的生命线。

(2)实施全员风险管理。完善的风险管理体系需要从上至下每个员工的共同参与，只有这样，风险控制制度和措施才会全面、有效。中国民生银行股份有限公司资产托管部实施全员风险管理，将风险控制责任落实到具体业务处室和业务岗位，每位员工对自己岗位职责范围内的风险负责。

(3)建立分工明确、相互牵制的风险控制组织结构。托管部通过建立纵向双人制，横向多处室制的内部组织结构，形成不同处室、不同岗位相互制衡的组织结构。

(4)以制度建设作为风险管理的核心。中国民生银行股份有限公司资产托管部十分重视内部控制制度的建设，已经建立了一整套内部风险控制制度，包括业务管理办法、内部控制制度、员工行为规范、岗位职责及涵括所有后台运作环节的操作手册。以上制度随着外部环境和业务的发展还会不断增加和完善。

(5)制度的执行和监督是风险控制的关键。制度执行比编写制度更重要，制度落实检查是风险控制管理的有力保证。中国民生银行股份有限公司资产托管部

内部设置专职稽核监督处，依照有关法律规章，每两个月对业务的运行进行一次稽核检查。总行稽核部也不定期对资产托管部进行稽核检查。

(6)将先进的技术手段运用于风险控制中。在风险管理中，技术控制风险比制度控制风险更加可靠，可将人为不确定因素降至最低。托管业务系统需求不仅从业务方面而且从风险控制方面都要经过多方论证，托管业务技术系统具有较强的自动风险控制功能。

(三) 基金托管人对基金管理人运作基金进行监督的方法和程序

根据《基金法》、《运作办法》、基金合同和有关法律法规的规定，对基金的投资对象、基金资产的投资组合比例、基金资产的核算、基金资产净值的计算、基金管理人报酬的计提和支付、基金托管人报酬的计提和支付、基金申购资金的到账和赎回资金的划付、基金收益分配等行为的合法性、合规性进行监督和核查。

基金托管人发现基金管理人的违反《基金法》、《运作办法》、基金合同和有关法律法规规定的行为，应及时以书面形式通知基金管理人限期纠正，基金管理人收到通知后应及时核对确认并以书面形式对基金托管人发出回函。在限期内，基金托管人有权随时对通知事项进行复查，督促基金管理人改正。基金管理人对于基金托管人通知的违规事项未能在限期内纠正的，基金托管人应报告中国证监会。

基金托管人发现基金管理人存在重大违规行为，应立即报告中国证监会，同时通知基金管理人限期纠正。

三、相关服务机构

(一) 基金份额发售机构

1. 直销机构：

名称：华商基金管理有限公司

住所：北京市西城区平安里西大街 28 号中海国际中心 19 层

办公地址：北京市西城区平安里西大街 28 号中海国际中心 19 层

法定代表人：李晓安

直销中心：华商基金管理有限公司

电话：010-58573768

传真：010-58573737

网址: www.hsfund.com

2. 代销机构 (以下排名不分先后):

(1) 中国民生银行股份有限公司

注册地址: 北京市西城区复兴门内大街2号

办公地址: 北京市西城区复兴门内大街2号

法定代表人: 董文标

电话: 010-58351666

客户服务咨询电话: 95568

网址: www.cmbc.com.cn

(2) 中国建设银行股份有限公司

注册地址: 北京市西城区金融大街25号

办公地址: 北京市西城区闹市口大街1号院1号楼

法定代表人: 郭树清

电话: 010-66275654

传真: 010-66275654

客服电话: 95533

网址: www.ccb.com

(3) 交通银行股份有限公司

注册地址: 上海市浦东新区银城中路188号

法定代表人: 胡怀邦

电话: 021-58781234

传真: 021-58408483

联系人: 曹榕

客服电话: 95559

网址: www.bankcomm.com

(4) 招商银行股份有限公司

注册地点: 深圳市深南大道7088号招商银行大厦

办公地址: 深圳市深南大道7088号招商银行大厦

法定代表人: 傅育宁

电话：0755-83198888

传真：0755-83195109 联系人：邓炯鹏

客服电话：95555

网址：www.cmbchina.com

(5) 中信银行股份有限公司

注册地点：北京市东城区朝阳门北大街8号富华大厦C座

办公地址：北京市东城区朝阳门北大街8号富华大厦C座

法定代表人：孔丹

联系人：丰靖

电话：010-65558888

传真：010-65550827

客服电话：95558

网址：bank.ecitic.com

(6) 北京银行股份有限公司

注册地址：北京市西城区金融大街17号首层

办公地址：北京市西城区金融大街丙17号

法定代表人：闫冰竹

电话：010-96169

联系人：王曦

传真：010-66226045

客户服务电话：95526

网址：www.bankofbeijing.com.cn

(7) 深圳发展银行股份有限公司

注册地点：深圳市深南东路5047号深圳发展银行大厦

办公地址：深圳市深南东路5047号深圳发展银行大厦

法定代表人：肖遂宁

联系人：张青

电话：0755-82088888

传真：0755-82080714

客服电话：95501

网址：www.sdb.com.cn

(8) 中国邮政储蓄银行有限责任公司

注册地址：北京市西城区宣武门西大街131号

办公地址：北京市西城区金融大街3号

法定代表人：刘安东

联系人：陈春林

传真：010-68858117

客服电话：95580

网址：www.psbc.com

(9) 平安银行股份有限公司

注册地址：深圳市深南中路1099号平安银行大厦

法定代表人：赵世永

客户服务热线：40066-99999，0755-961202

公司网站：www.pingan.com/bank

(10) 光大银行股份有限公司

注册地址：北京市西城区复兴门外大街6号光大大厦

办公地址：北京市西城区复兴门外大街6号光大大厦

法定代表人：唐双宁

客服电话：95595

公司网址：www.cebbank.com

(11) 乌鲁木齐市商业银行

注册地址：乌鲁木齐市新华北路8号

办公地址：乌鲁木齐市扬子江路339号商行科技大厦7楼

法定代表人：农惠臣

电话：0991-8824667

联系人：何佳

客服电话：96518

网址：www.uccb.com.cn

(12) 华夏银行股份有限公司

注册地址：北京市东城区建国门内大街22号华夏银行大厦

办公地址：北京市东城区建国门内大街22号华夏银行大厦

法定代表人：吴建

传真：010-85238680

服务热线：95577

网址：www.hxb.com.cn

(13) 南京银行股份有限公司

注册地址：南京市淮海路50号

办公地址：南京市淮海路50号

法定代表人：林复

电话：025-84551162

传真：025-84544129

联系人：徐玲

服务热线：400-88-96400

网址：www.njcb.com.cn

(14) 上海浦东发展银行股份有限公司

注册地址：上海市浦东新区浦东南路500号

办公地址：上海市中山东一路12号

法定代表人：吉晓辉

客服电话：95528

网站：www.spdb.com.cn

(15) 浙商银行股份有限公司

注册地址：杭州市庆春路288号

办公地址：杭州市庆春路288号

法定代表人：张达洋

联系人：毛真海

客服电话：95527

网站：www.czbank.com

(16) 华龙证券有限责任公司

注册地址：甘肃省兰州市静宁路308号

办公地址：甘肃省兰州市静宁路308号

法定代表人：李晓安

电话：0931-8888088

传真：0931-4890515

联系人：李昕田

客服热线：(0931) 4890100、4890619、4890618

网址：www.hlzqgs.com

(17) 国信证券股份有限公司

注册地址：深圳市罗湖区红岭中路 1012 号国信证券大厦十六层至二十六层

办公地址：深圳市罗湖区红岭中路 1012 号国信证券大厦十六层至二十六层

法定代表人：何如

电话：0755-82130833

传真：0755-82133302

联系人：齐晓燕

客服热线：95536

网址：www.guosen.com.cn

(18) 浙商证券有限责任公司

注册地址：浙江省杭州市杭大路 1 号黄龙世纪广场

办公地址：浙江省杭州市杭大路 1 号黄龙世纪广场

法定代表人：吴承根

电话：0571-87901053

传真：0571-87901913

联系人：谢项辉

客服热线：0571-967777

网址：www.stocke.com

(19) 光大证券股份有限公司

注册地址：上海市静安区新闻路 1508 号

办公地址：上海市静安区新闸路 1508 号

法定代表人：徐浩明

电话：021-22169999

传真：021-22169134

联系人：刘晨、李芳芳

客服电话：4008888788、10108998

网址：www.ebscn.com

(20) 国泰君安证券股份有限公司

注册地址：上海市浦东新区商城路 618 号

办公地址：上海市浦东新区银城中路 168 号

法定代表人：万建华

电话：021-38676666

传真：021-38670666

联系人：芮敏祺

客服电话：400-8888-666

网址：www.gtja.com

(21) 申银万国证券股份有限公司

注册地址：上海市常熟路 171 号

办公地址：上海市常熟路 171 号

法定代表人：丁国荣

电话：021-54033888

传真：021-54035333

联系人：王序微

客服电话：021-962505

网址：www.sw2000.com.cn

(22) 海通证券股份有限公司

注册地址：上海市淮海中路 98 号

办公地址：上海市广东路 689 号

法定代表人：王开国

电话：021-23219000
传真：021-23219100
联系人：金芸、李笑鸣
客服电话：95553、400-8888-001
网址：www.htsec.com

(23) 山西证券股份有限公司
注册地址：太原市府西街 69 号山西国际贸易中心东塔楼
办公地址：太原市府西街 69 号山西国际贸易中心东塔楼
法定代表人：侯巍
电话：0351-8686659
传真：0351-8686619
联系人：郭熠
客服电话：400-666-1618
网址：www.i618.com.cn

(24) 中国银河证券股份有限公司
注册地址：北京市西城区金融大街 35 号国际企业大厦 C 座
办公地址：北京市西城区金融大街 35 号国际企业大厦 C 座
法定代表人：顾伟国
电话：010-66568430
传真：010-66568536
联系人：田薇
客服电话：4008-888-888
网址：www.chinastock.com.cn

(25) 中信建投证券有限责任公司
注册地址：北京市朝阳区安立路 66 号 4 号楼
办公地址：北京市朝阳区门内大街 188 号
法定代表人：张佑君
开放式基金业务传真：(010) 65182261
联系人：权唐

客服电话：400-8888-108

网址：www.csc108.com

(26) 中信万通证券有限责任公司

注册地址：青岛市崂山区苗岭路 29 号澳柯玛大厦 15 层（1507-1510 室）

办公地址：青岛市崂山区深圳路 222 号青岛国际金融中心 1 号楼第 20 层
(266061)

法定代表人：张智河

电话：0532-85022326

传真：0532-85022605

联系人：吴忠超

客服电话：0532-96577

网址：www.zxwt.com.cn

(27) 中信证券股份有限公司

注册地址：深圳市深南大道7088号招商银行大厦A层

法定代表人：王东明

联系电话：010-84588888

传真：010-84865560

联系人：陈忠

网址：www.citics.com

(28) 财通证券有限责任公司

注册地址：杭州市解放路 111 号

办公地址：杭州市杭大路 15 号嘉华国际商务中心

法定代表人：沈继宁

联系电话：0571-87925129

传真：0571-87828042

联系人：乔骏

客服电话：0571-96336；962336（上海地区）

网址：www.ctsec.com

(29) 华泰联合证券有限责任公司

注册地址：深圳市福田区中心区中心广场香港中旅大厦第五层

(01A、02、03、04)、17A、18A、24A、25A、26A

办公地址：深圳市福田区中心区中心广场香港中旅大厦第5层、17层、18层、

24层、25层、26层

法定代表人：马昭明

电话：0755-82492000

传真：0755-82492962

联系人：盛宗凌

客服电话：95513

网址：www.lhzq.com

(30) 天相投资顾问有限公司

注册地址：北京市西城区金融街19号富凯大厦B座701

办公地址：北京市西城区金融大街5号新盛大厦B座4层

法定代表人：林义相

电话：(010) 66045608

传真：(010) 66045500

联系人：莫晓丽

客服电话：(010) 66045678

网址：www.txsec.com、www.txjijin.com

(31) 广发证券股份有限公司

注册地址：广东广州天河北路大都会广场43楼

办公地址：广东广州天河北路大都会广场18、19、36、38、41和42楼

法定代表人：王志伟

传真：(020) 87555305

客服电话：95575或致电各营业网点

网址：www.gf.com.cn

(32) 平安证券有限责任公司

注册地址：深圳市福田区金田路大中华国际交易广场8楼

办公地址：深圳市福田区金田路大中华国际交易广场8楼

法定代表人：杨宇翔
电话：0755-22626391
传真：0755-82400862
联系人：郑舒丽
客服电话：4008866338
网址：www.pingan.com

(33) 安信证券股份有限公司

注册地址：深圳市福田区金田路4018号安联大厦35层、28层A02单元
办公地址：深圳市福田区金田路4018号安联大厦35层、28层A02单元
深圳市福田区深南大道2008号中国凤凰大厦1栋9层

法定代表人：牛冠兴
开放式基金咨询电话：4008001001
开放式基金业务传真：0755-82558355
联系人：陈剑虹
联系电话：0755-82558305
网址：www.essence.com.cn

(34) 国元证券股份有限公司

注册地址：合肥市寿春路179号
办公地址：合肥市寿春路179号
法定代表人：凤良志
客服电话：全国：400-8888-777、安徽地区：96888
网址：www.gyzq.com.cn

(35) 招商证券股份有限公司

注册地址：深圳市福田区益田路江苏大厦A座38—45层
办公地址：深圳市福田区益田路江苏大厦A座38—45层
法定代表人：宫少林
电话：0755-82943666
传真：0755-82943636
联系人：林生迎

客服电话：95565、4008888111

网址：www.newone.com.cn

(36) 东方证券股份有限公司

注册地址：上海市中山南路318号2号楼22层-29层

办公地址：上海市巨鹿路756号

法定代表人：潘鑫军

电话：021-63325888

传真：021-63326173

联系人：吴宇

客服电话：95503

网址：www.dfzq.com.cn

(37) 宏源证券股份有限公司

公司注册地址：新疆乌鲁木齐市文艺路233号

办公地址：北京市西城区太平桥大街19号宏源证券

法定代表人：冯戎

电话：010-88085858

联系人：李巍

客服电话：4008-000-562

网址：www.hysec.com

(38) 信达证券股份有限公司

注册地址：北京市西城区闹市口大街9号院1号楼

办公地址：北京市西城区闹市口大街9号院1号楼

法定代表人：张志刚

联系人：唐静

联系电话：010-63081000

传真：010-63080978

客服电话：400-800-8899

公司网址：www.cindasc.com

(39) 东海证券有限责任公司

注册地址：江苏省常州市延陵西路23号投资广场18、19楼

办公地址：江苏省常州市延陵西路23号投资广场18、19楼

法定代表人：朱科敏

电话：0519-88157761

传真：0519-88157761

联系人：李涛

客服电话：400-888-8588

网址：www.longone.com.cn

(40) 广发华福证券有限责任公司

注册地址：福州市五四路157号新天地大厦7、8层

办公地址：福州市五四路157号新天地大厦7至10层

法定代表人：黄金琳

联系电话：0591-87383623

业务传真：0591-87383610

联系人：张腾

客服电话：96326（福建省外请加拨0591）

网址：www.gfhfzq.com.cn

(41) 国都证券有限责任公司

注册地址：北京市东城区东直门南大街3号国华投资大厦9层10层

办公地址：北京市东城区东直门南大街3号国华投资大厦9层10层

法定代表人：常喆

电话：010-84183333

传真：010-84183311-3389

联系人：黄静

客户服务电话：400-818-8118

网址：www.guodu.com

(42) 世纪证券有限责任公司

注册地址：深圳市福田区深南大道7088号招商银行大厦41/42层

办公地址：深圳市福田区深南大道7088号招商银行大厦41/42层

法定代表人：卢长才
电话：0755-83199599
传真：0755-83199545
联系人：张婷
客服电话：0755-83199509
网址：www.csc.com.cn

(43) 中信金通证券有限责任公司

注册地址：浙江省杭州市中河南路11号万凯庭院商务楼A座
办公地址：浙江省杭州市中河南路11号万凯庭院商务楼A座
法定代表人：沈强
电话：0571-85776115
联系人：俞会亮
客服热线：0571-96598
网址：www.bigsun.com.cn

(44) 国联证券股份有限公司

注册地址：无锡市县前东街168号国联大厦
办公地址：无锡市县前东街168号国联大厦6层
法定代表人：雷建辉
电话：0510-82588168
联系人：徐欣
客服电话：4008885288
网址：www.glsc.com.cn

(45) 华宝证券有限责任公司

办公地址：上海市陆家嘴环路166号未来资产大厦27层
法定代表人：陈林
联系人：陈康菲
电话：(021) 50122222
传真：(021) 50122200
服务热线：4008209898

网址: www.cnhbstock.com

(46) 华泰证券股份有限公司

注册地址: 南京市中山东路90号

办公地址: 南京市中山东路90号

法定代表人: 吴万善

电话: 025-83290834

联系人: 程高峰

服务热线: 95597

网址: www.htsc.com.cn

(47) 东莞证券有限责任公司

注册地址: 东莞市莞城区可园南路1号金源中心30楼

办公地址: 东莞市莞城区可园南路1号金源中心30楼

法定代表人: 张运勇

电话: 0769-22116557

传真: 0769-22119423

联系人: 张巧玲

服务热线: 961130

网址: www.dgzq.com.cn

(48) 英大证券有限责任公司

注册地址: 深圳市福田区深南中路华能大厦三十、三十一层

办公地址: 深圳市福田区深南中路华能大厦三十、三十一层

法定代表人: 赵文安

电话: 0755-83236188

传真: 0755-83007040

联系人: 王睿

客户服务电话: 4008-698-698

网址: www.ydsc.com.cn

(49) 日信证券有限责任公司

注册地址: 呼和浩特市新城区锡林南路 18 号

办公地址：呼和浩特市新城区锡林南路 18 号

法定代表人：孔佑杰

联系人：陈韦杉、朱晓光

客服电话：010-88086830

网址：www.rxzq.com.cn

(50) 齐鲁证券有限公司

注册地址：山东省济南市市中区经七路 86 号

办公地址：山东省济南市市中区经七路 86 号

法定代表人：李玮

联系人：吴阳

电话：0531-68889155

传真：0531-68889752

客服电话：95538

网址：www.qlzq.com.cn

(51) 民生证券有限责任公司

注册地址：北京市东城区建国门内大街 28 号民生金融中心 A 座 16-18 层

办公地址：北京市东城区建国门内大街 28 号民生金融中心 A 座 16-18 层

法定代表人：岳献春

客服电话：4006198888

(52) 长江证券股份有限公司

注册地址：武汉市新华路特 8 号长江证券大厦

办公地址：武汉市新华路特 8 号长江证券大厦

法定代表人：胡运钊

客户服务热线：95579 或 4008-888-999

联系人：李良

电话：027-65799999

传真：027-85481900

网址：www.95579.com

(二) 注册登记机构

华商基金管理有限公司

注册地址：北京市西城区平安里西大街 28 号中海国际中心 19 层

法定代表人：李晓安

电话：010-58573572

传真：010-58573580

联系人：马砚峰

网址：www.hsfund.com

（三）律师事务所和经办律师

名称：上海源泰律师事务所

办公地址：上海市浦东南路 256 号

负责人：廖海

电话：021-51150298

传真：021-51150398

经办律师：廖海 梁丽金

联系人：梁丽金

（四）会计师事务所和经办注册会计师

名称：普华永道中天会计师事务所有限公司

住所：上海市浦东新区陆家嘴环路 1318 号星展银行大厦 6 楼

办公地址：上海市湖滨路 202 号企业天地 2 号楼普华永道中心 11 楼

法人代表：杨绍信

电话：(021) 23238888

传真：(021) 23238800

经办注册会计师：许康玮、吴海霞

联系人：吴海霞

四、基金的名称

本基金名称：华商领先企业混合型开放式证券投资基金

五、基金的类型

基金类型：契约型开放式

六、基金的投资目标

本基金积极投资于能够充分分享中国经济长期增长的、在所属行业中处于领先地位的上市公司，在控制投资风险的前提下，为基金投资人寻求稳定收入与长期资本增值机会。

七、基金的投资方向

本基金的投资范围为具有良好流动性的金融工具，包括国内依法发行上市的股票、债券及法律、法规或中国证监会允许基金投资的其他金融工具。

在正常市场情况下，本基金投资组合中股票投资比例为基金总资产的 40%—95%，债券为 0%—55%，并保持不低于基金资产净值 5%的现金或到期日在一年以内的政府债券。本基金不低于 80%的非现金股票基金资产投资于具有行业领先地位的上市公司。

八、基金的投资策略

1. 资产配置策略

本基金在资产配置中采用自上而下的策略，通过对宏观经济运行周期、财政及货币政策、资金供需情况、证券市场估值水平等的深入研究，分析股票市场、债券市场、货币市场三大类资产的预期风险和收益，并应用量化模型进行优化计算，根据计算结果适时动态地调整基金资产在股票、债券、现金三大类资产的投资比例，以规避市场系统性风险。

2. 股票投资策略

本基金的股票投资对象主要是具有行业领先地位的上市公司股票。所谓“行业领先地位的企业”是指公司治理结构完善、管理层优秀、并在生产、技术、市场等方面难以被同行业的竞争对手在短时间超越的优秀企业。行业领先地位企业具有以下五个特征：

(1) 具有完善的公司治理结构，信息透明、披露规范，注重公众股东利益和投资人关系；

(2) 具有优秀的管理团队，管理能力强，专业化程度高，有持续的业绩证明；

(3)在生产、技术、市场等一个或多个方面具有行业内领先地位，并在短时间内难以被行业内的其他竞争对手超越；

(4)行业或产业政策有利于强化这些领先地位企业的竞争优势；

(5)具有稳健的财务状况，主营业务收入、净利润等财务指标保持稳健的增长，净资产回报率等指标稳定增长。

华商行业领先地位企业股票的选择分为三个层次。首先，对财务指标应用数量模型筛选股票，建立股票备选库；其次，对股票备选库的股票应用估值模型进行价值评估；最后，应用华商基金管理有限公司的行业领先地位上市公司评价体系选择股票投资组合。

(1)股票备选库的建立

按照全球行业分类标准（GICS），将沪深股票市场全部 A 股细分到第四级；然后按照主营业务收入由高到低排序，每个细分行业内截取排名靠前的一半数量上市公司；在此基础上按照华商基金管理有限公司的财务指标数量模型对入选股票进行筛选。华商基金管理有限公司的财务指标数量模型是通过财务指标综合评分来选择股票的方法。我们分别选择每股收益增长率、主营收入增长率、主营利润率的变化作为上市公司的成长性指标；选择净资产收益率、主营利润率、每股收益作为上市公司的获利能力指标；选择存货周转率、应收帐款周转率作为上市公司的营运能力指标；选择速动比率、流动比率作为上市公司的财务稳健性的指标。在每个细分行业内所有入选上市公司按照上述财务指标由高到低进行排序，排名前 20%的公司评分为优（1 分），前 20%-40%的公司评分为良（2 分），前 40%-60%的公司评分为中（3 分），前 60%-80%的公司评分为差（4 分），前 80%-100%公司评分为最差（5 分），通过华商基金管理有限公司的财务指标数量模型将不同指标的评分综合得到一个评分，每个细分行业内选择综合评分排名前 30%的上市公司股票入选华商领先地位企业基金的备选股票库。

(2)估值方法

结合券商的研究和公司内部研究，采用市盈率（P/E）、市净率（P/B）、市销率（P/S）、企业价值与息税、折旧、摊销前利润之比（EV/EBITDA）等相对估值方法以及贴现自由现金流（DCF）等绝对估值方法对备选股票库的股票进行价值评估，并根据股票市场价格，判断并选择价格低于价值的股票构建股票投资组合。

(3) 股票投资组合的建立

在建立股票投资组合的过程中，通过华商基金管理有限公司的行业领先地位上市公司评价体系从以下五个方面对备选投资对象做进一步研究分析。

第一，公司所处行业的背景分析。通过行业背景分析，研究行业的基本特点，判断行业发展所处的周期阶段，明确影响行业发展的关键因素，从而寻找那些在这些关键因素作用下，能够继续保持行业领先地位或者能够成为行业领先地位的上市公司。

第二，公司盈利模式的分析。通过对上市公司生产、技术、市场等方面的深入研究，评估上市公司是否在行业内具有领先地位。本基金认为企业在生产方面的领先地位主要表现为以相对较低的成本为客户提供更好的产品和服务，具体表现为较高的产能利用率、原材料的自给率、生产规模在行业的占比等；本基金认为企业在市场方面的领先地位主要表现在产品、营销渠道、公司品牌等方面，行业领先地位的企业应当具有产品性价比高、营销模式、激励机制好、品牌竞争力强的特点；本基金认为企业在技术方面的领先地位主要表现在拥有专利权的数量，企业的生产及技术受到知识产权保护的年限和技术含量，企业在研究费用方面的支出及对新产品的贡献率等。

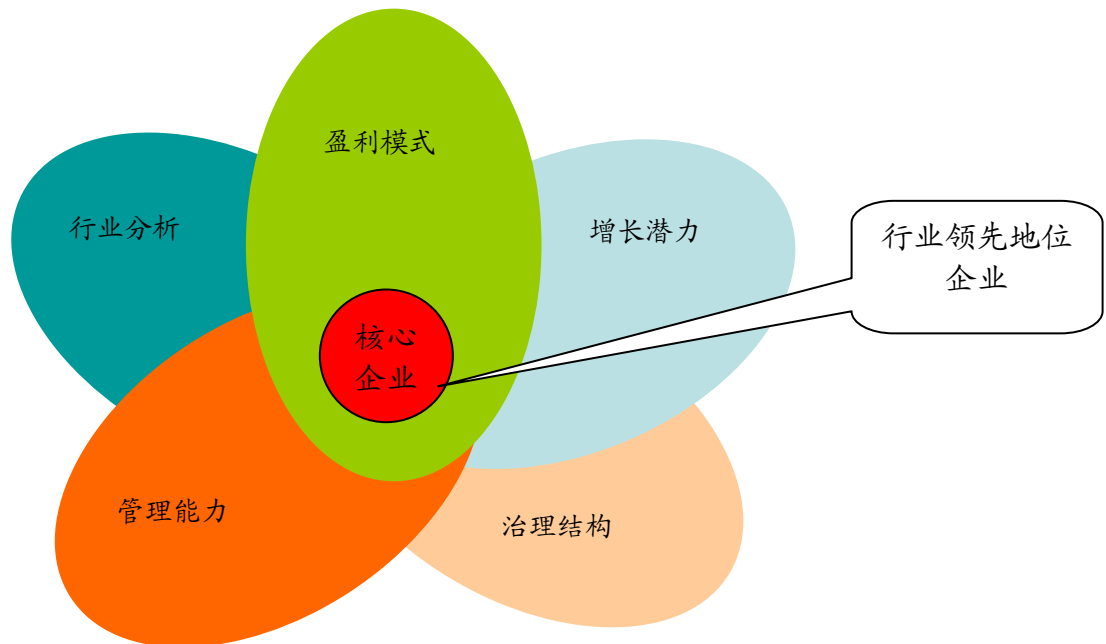
第三，公司增长潜力及财务风险的分析。通过财务报表分析和实地走访上市公司，对企业盈利能力、盈利增长能力、偿债能力进行评估，发掘具有稳健增长特征的行业领先地位上市公司。

第四，公司治理水平的分析。本基金主要从信息披露、激励机制、关联交易、投资人关系等方面进行研究评估，信息披露应当翔实、及时，对管理层有效的约束激励机制，关联交易是否侵害其他股东的利益，投资人沟通渠道的畅通程度均反映出公司治理水平的高低。

第五，公司管理层的分析。本基金认为企业管理层素质和能力的高低是决定企业是否具有行业领先地位的关键因素，本基金从管理层能力、制订的战略、组织结构和激励机制等方面进行公司管理层的分析。管理层能力不仅包括专业能力和管理能力，更要强调心理素质、法律意识和职业道德修养；管理层制订的战略包括企业的总体竞争战略，也包括产品、市场、品牌等具体战略，这些战略是否明确，是否适合企业的实际发展情况是本基金衡量管理层制订战略能力高低的

标准；公司的组织结构是否合理，考核激励机制是否合理也是评价管理层能力的一个重要方面。

图1 华商基金管理公司行业领先地位企业评估体系



经过上述定量和定性分析，最终确定股票投资组合。

3. 债券投资策略

本基金债券投资综合考虑收益性、风险性、流动性，在深入分析宏观经济走势、财政与货币政策变动方向，判断债券市场的未来变化趋势的基础上，灵活采取被动持有与积极操作相结合的投资策略。本基金通过对宏观经济运行中的价格指数与中央银行的货币供给与利率政策研判，重点关注未来的利率变化趋势，从而为债券资产配置提供具有前瞻性的决策依据。本基金将根据对利率期限结构的深入研究来选择国债投资品种；对于金融债和企业债投资，本基金管理人重点分析市场风险和信用风险以及与国债收益率之差的变化情况来选择具体投资品种。

九、基金的业绩比较基准

中信标普 300 指数收益率×70%+中信国债指数收益率×30%

本基金为混合型证券投资基金，股票投资比例为 40-95%，因此在业绩比较基准中股票投资部分为 70%，其余为债券投资部分。本基金主要投资于行业领先地位企业的股票，因此中信标普 300 指数作为股票投资部分的业绩比较基准更具有代表性，同时，选取中信国债指数作为债券投资部分的比较基准。如果今后

市场出现更适用于本基金的指数，本基金可以在报中国证监会备案后变更业绩比较基准，并及时公告。

十、基金的风险收益特征

本基金是混合型基金，其预期收益和风险水平介于股票型基金和债券型基金之间，是属于中高风险、中高收益的基金产品。

十一、基金的投资组合报告

基金管理人的董事会及董事保证本报告所载资料不存在虚假记载、误导性陈述或重大遗漏，并对内容的真实性、准确性和完整性承担个别及连带责任。

基金托管人中国民生银行股份有限公司根据本基金合同规定，于 2011 年 5 月 26 日复核了本报告中的财务指标、净值表现和投资组合报告等内容，保证复核内容不存在虚假记载、误导性陈述或者重大遗漏。

本报告的财务所载财务数据截止至 2011 年 3 月 31 日，本报告中所列财务数据未经审计。

1. 报告期末基金资产组合情况

序号	项目	金额（元）	占基金总资产的比例（%）
1	权益投资	6,822,180,915.02	91.82
	其中：股票	6,822,180,915.02	91.82
2	固定受益投资	1,522,720.00	0.02
	其中：债券	1,522,720.00	0.02
	资产支持证券	-	-
3	金融衍生品投资	-	-
4	买入返售金融资产	-	-
	其中：买断式回购的买入返售金融资产	-	-
5	银行存款和结算备付金合计	592,332,106.01	7.97
6	其他资产	13,693,095.14	0.18
7	合计	7,429,728,836.17	100.00

2. 报告期末按行业分类的股票投资组合

代码	行业类别	公允价值（元）	占基金资产净值比例（%）
A	农、林、牧、渔业	155,528,738.01	2.11

B	采掘业	602,993,948.24	8.18
C	制造业	4,241,218,297.55	57.54
C0	食品、饮料	489,753,513.35	6.64
C1	纺织、服装、皮毛	-	-
C2	木材、家具	-	-
C3	造纸、印刷	180,863,738.34	2.45
C4	石油、化学、塑胶、塑料	307,623,022.24	4.17
C5	电子	595,983,474.35	8.09
C6	金属、非金属	1,020,435,976.40	13.84
C7	机械、设备、仪表	1,172,196,899.76	15.90
C8	医药、生物制品	398,115,787.07	5.40
C99	其他制造业	76,245,886.04	1.03
D	电力、煤气及水的生产和供应业	163,238,048.68	2.21
E	建筑业	144,049,039.20	1.95
F	交通运输、仓储业	246,672,000.00	3.35
G	信息技术业	317,476,729.64	4.31
H	批发和零售贸易	319,833,885.32	4.34
I	金融、保险业	173,769,644.00	2.36
J	房地产业	192,580,384.34	2.61
K	社会服务业	48,888,957.00	0.66
L	传播与文化产业	68,332,391.60	0.93
M	综合类	147,598,851.44	2.00
	合计	6,822,180,915.02	92.55

3. 报告期末按公允价值占基金资产净值比例大小排序的前十名股票投资明细

序号	股票代码	股票名称	数量(股)	公允价值(元)	占基金资产净值比例(%)
1	600010	包钢股份	73,514,811	549,890,786.28	7.46
2	600887	伊利股份	8,499,964	293,673,756.20	3.98
3	000039	中集集团	9,000,000	216,000,000.00	2.93
4	002241	歌尔声学	4,946,618	204,965,426.06	2.78
5	000629	攀钢钒钛	14,855,471	203,817,062.12	2.76
6	600031	三一重工	7,000,000	195,440,000.00	2.65
7	600267	海正药业	5,460,606	189,100,785.78	2.57
8	002371	七星电子	2,105,829	179,479,805.67	2.43
9	600256	广汇股份	7,635,444	175,538,857.56	2.38
10	601318	中国平安	3,456,400	170,953,544.00	2.32

4. 报告期末按债券品种分类的债券投资组合

序号	债券品种	公允价值(元)	占基金资产净值比例(%)
1	国家债券	-	-
2	央行票据	-	-

3	金融债券	-	-
	其中：政策性金融债	-	-
4	企业债券	1,522,720.00	0.02
5	企业短期融资券	-	-
6	可转债	-	-
7	其他	-	-
8	合计	1,522,720.00	0.02

5. 报告期末按公允价值占基金资产净值比例大小排名的前五名债券投资明细

序号	债券代码	债券名称	数量（张）	公允价值（元）	占基金资产净值比例（%）
1	122948	09 锡交债	15,350	1,522,720.00	0.02

6. 报告期末按公允价值占基金资产净值比例大小排名的前十名资产支持证券投资明细

本基金本报告期末未持有资产支持证券。

7. 报告期末按公允价值占基金资产净值比例大小排名的前五名权证投资明细

本基金本报告期末未持有权证。

8. 投资组合报告附注

（1）本基金投资的前十名证券的发行主体本期未被监管部门立案调查，且在本报告编制日前一年内未受到公开谴责、处罚。

（2）本基金投资的前十名股票未超出基金合同规定的备选股票库。

（3）其他资产构成：

序号	名称	金额（元）
1	存出保证金	11,439,502.87
2	应收证券清算款	-
3	应收股利	20,361.18
4	应收利息	181,280.23
5	应收申购款	2,051,950.86
6	其他应收款	-
7	待摊费用	-
8	其他	-
9	合计	13,693,095.14

(4) 报告期末持有的处于转股期的可转换债券明细

本基金本报告期末未持有处于转股期的可转换债券。

(5) 报告期末前十名股票中存在流通受限情况的说明

序号	股票代码	股票名称	流通受限部分的 公允价值(元)	占基金资净 值比例 (%)	流通受限情况说明
1	002241	歌尔声学	95,675,000.00	1.30	非公开发行

(6) 由于四舍五入的原因，分项之和与合计项之间可能存在尾差。

十二、基金的业绩

基金管理人承诺以恪尽职守、诚实信用、勤勉尽责的原则管理和运用基金财产，但不保证基金一定盈利，也不向投资者保证最低收益。基金的过往业绩并不代表其未来表现。投资有风险，投资者在作出投资决策前应仔细阅读本基金的招募说明书。

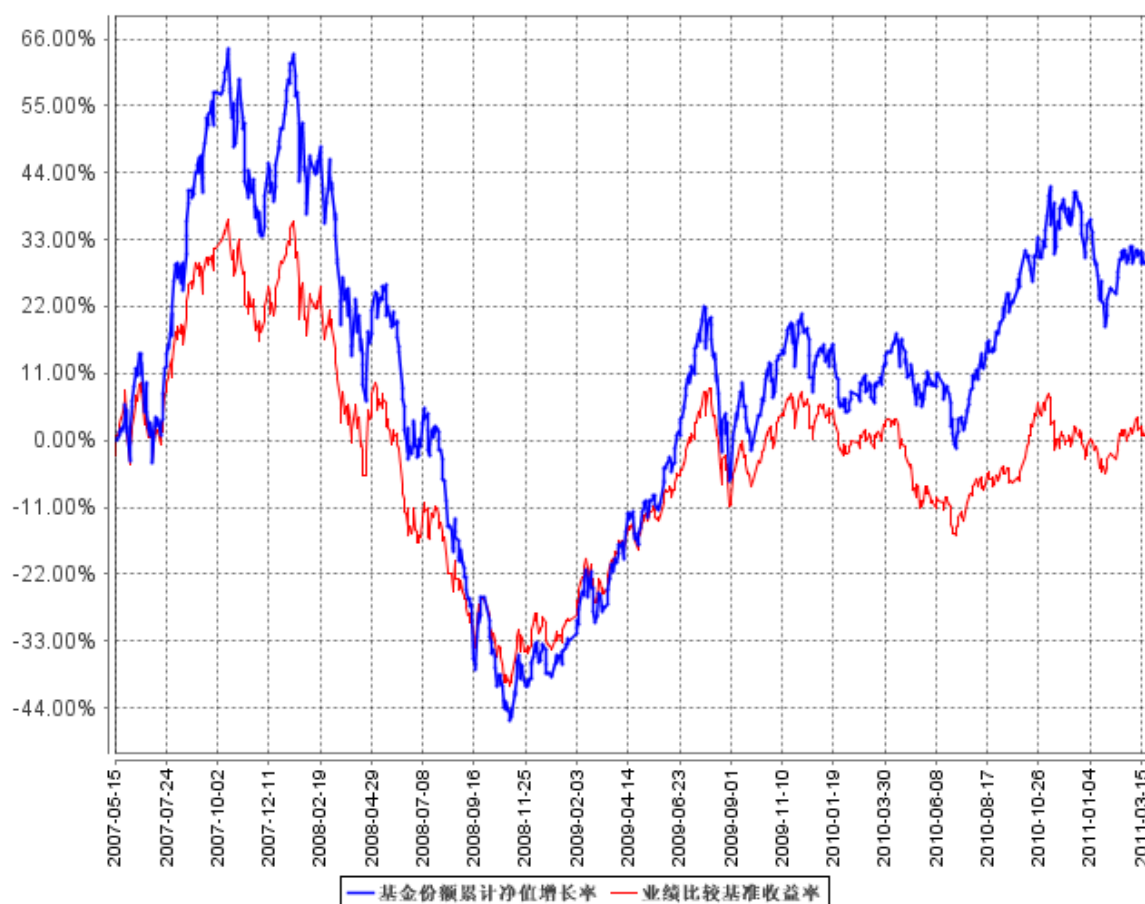
1. 本报告期基金份额净值增长率及其与同期业绩比较基准收益率的比较

(截止至 2010 年 3 月 31 日)

阶段	净值增 长率①	净值增长率 标准差②	业绩比较基 准收益率③	业绩比较基准收 益率标准差④	①-③	②-④
过去三个月	-6.09%	1.20%	2.00%	0.95%	-8.09%	0.25%

2. 自基金合同生效以来基金累计份额净值增长率变动及其与同期业绩比较基准收益率变动的比较

基金份额累计净值增长率与同期业绩比较基准收益率的历史走势对比图



注：本基金合同生效日为2007年5月15日，根据《华商领先企业混合型证券投资基金基金合同》的规定，本基金自基金合同生效之日起6个月内使基金的投资组合比例符合本基金合同十二、基金的投资中（二）投资范围、（七）投资限制的有关规定。

十三、基金的费用与税收

（一）基金费用的种类

1. 基金管理人的管理费；
2. 基金托管人的托管费；
3. 基金财产拨划支付的银行费用；
4. 基金合同生效后的信息披露费用；
5. 基金份额持有人大会费用；
6. 基金合同生效后的会计师费和律师费；
7. 基金的证券交易费用；
8. 按照国家有关规定可以在基金财产中列支的其他费用。

本基金终止清算时所发生费用，按实际支出额从基金财产总值中扣除。

(二)上述基金费用由基金管理人在法律规定的范围内按照公允的市场价格确定，法律法规另有规定时从其规定。

(三) 基金费用计提方法、计提标准和支付方式

1. 基金管理人的管理费

在通常情况下，基金管理费按前一日基金资产净值的年费率计提。计算方法如下：

$H = E \times \text{年管理费率} \div \text{当年天数}$ ，本基金年管理费率为 1.5%

H 为每日应计提的基金管理费

E 为前一日基金资产净值

基金管理费每日计提，按月支付。由基金管理人向基金托管人发送基金管理费划付指令，经基金托管人复核后于次月首日起 3 个工作日内从基金财产中一次性支付给基金管理人，若遇法定节假日、休息日，支付日期顺延。

2. 基金托管人的托管费

在通常情况下，基金托管费按前一日基金资产净值的年费率计提。计算方法如下：

$H = E \times \text{年托管费率} \div \text{当年天数}$ ，本基金年托管费率为 0.25%

H 为每日应计提的基金托管费

E 为前一日基金资产净值

基金托管费每日计提，按月支付。由基金管理人向基金托管人发送基金托管费划付指令，经基金托管人复核后于次月首日起 3 个工作日内从基金财产中一次性支付给基金托管人，若遇法定节假日、休息日，支付日期顺延。

3. 上述（一）中 3—8 项费用由基金托管人根据其他有关法规及相应协议的规定，按费用支出金额支付，列入或摊入当期基金费用，从基金财产中支付。

(四) 不列入基金费用的项目

基金募集期间的律师费、会计师费和信息披露费用不得从基金财产中列支。基金管理人与基金托管人因未履行或未完全履行义务导致的费用支出或基金资产的损失，以及处理与基金运作无关的事项发生的费用等不列入基金费用。

(五) 基金管理费和基金托管费的调整

基金管理人和基金托管人可根据基金发展情况调整基金管理费率和基金托

管费率。降低基金管理费率和基金托管费率，无须召开基金份额持有人大会。基金管理人必须最迟于新的费率实施日前 3 个工作日在至少一种指定媒体上刊登公告。

（六）基金税收

基金和基金份额持有人根据国家法律法规的规定，履行纳税义务。

十四、对招募说明书更新部分的说明

华商领先企业混合型开放式证券投资基金更新招募说明书依据《中华人民共和国证券投资基金法》、《证券投资基金运作管理办法》、《证券投资基金销售管理办法》、《证券投资基金信息披露管理办法》及其他有关法律法规的要求，结合本基金管理人对本基金实施的投资管理活动，对本基金原招募说明书进行了更新，主要更新的内容如下：

- 1、在“重要提示”部分更新了相关内容。
- 2、更新了“三、基金管理人”的相关内容。
- 3、更新了“四、基金托管人”的相关内容。
- 4、更新了“五、相关服务机构”的相关内容。
- 5、在“九、基金的投资”中根据本基金的实际运作情况，更新了最近一期投资组合报告的内容，并更新了最近一期基金业绩和同期业绩比较基准的表现。
- 6、在“二十一、其他应披露事项”中，披露了本期已刊登的公告内容。
- 7、对有关表述进行了更新。

上述内容仅为摘要，须与本《招募说明书》（正文）所载之详细资料一并阅读。

华商基金管理有限公司

2011 年 6 月 28 日