

# 华商动态阿尔法灵活配置混合型证券

## 投资基金招募说明书（更新）

（2011年第2号）

基金管理人：华商基金管理有限公司

基金托管人：中国建设银行股份有限公司

二零一一年七月

# 华商动态阿尔法灵活配置混合型证券投资基金

## 招募说明书

### 【重要提示】

华商动态阿尔法灵活配置混合型证券投资基金（以下简称“本基金”）于 2009 年 9 月 4 日经中国证监会证监许可【2009】892 号文核准募集，本基金基金合同于 2009 年 11 月 24 日正式生效。

基金管理人保证招募说明书的内容真实、准确、完整。本招募说明书经中国证监会审核同意，但中国证监会对本基金募集的核准，并不表明其对本基金的价值和收益做出实质性判断或保证，也不表明投资于本基金没有风险。

基金管理人依照恪尽职守、诚实信用、谨慎勤勉的原则管理和运用基金财产，基金管理人并不保证基金一定盈利，也不保证最低收益。

基金的过往业绩并不预示未来表现。

本基金投资于证券市场，基金净值会因为证券市场波动等因素产生波动，投资有风险，投资者在投资本基金前，应全面了解本基金的产品特性，充分考虑自身的风险承受能力，理性判断市场，对认购基金的意愿、时机、数量等投资行为作出独立决策，获得基金投资收益，亦承担基金投资中出现的各类风险，包括：因整体政治、经济、社会等环境因素对证券价格产生影响而形成的系统性风险，个别证券特有的非系统性

风险，由于基金投资人连续大量赎回基金产生的流动性风险，基金管理人在基金管理实施过程中产生的基金管理风险，本基金的特定风险，等等。

投资有风险，投资者在进行投资决策前，请仔细阅读本基金的《招募说明书》及《基金合同》。

本招募说明书所载内容截止日为 2011 年 5 月 24 日，有关财务数据和净值表现截止日为 2011 年 3 月 31 日。（财务数据未经审计）

## 目 录

一、绪 言.....	1
二、释 义.....	1
三、基金管理人.....	5
四、基金托管人.....	13
五、相关服务机构.....	16
六、基金的募集.....	32
七、基金合同的生效.....	32
八、基金份额的申购与赎回.....	33
九、基金的投资.....	40
十、基金的财产.....	50
十一、基金资产的估值.....	50
十二、基金的收益与分配.....	55
十三、基金的费用与税收.....	56
十四、基金的会计与审计.....	57
十五、基金的信息披露.....	58
十六、风险揭示.....	62
十七、基金合同的变更、终止与基金财产的清算.....	64
十八、基金合同的内容摘要.....	67
十九、基金托管协议的内容摘要.....	81
二十、对基金份额持有人的服务.....	90
二十一、其他应披露事项.....	91
二十二、招募说明书存放及查阅方式.....	93
二十三、备查文件.....	94

## 一、绪 言

本招募说明书依据《中华人民共和国证券投资基金法》（以下简称“《基金法》”）、《证券投资基金运作管理办法》（以下简称“《运作办法》”）、《证券投资基金销售管理办法》（以下简称“《销售办法》”）、《证券投资基金信息披露管理办法》（以下简称“《信息披露办法》”）、其他有关规定及《华商动态阿尔法灵活配置混合型证券投资基金基金合同》（以下简称“本基金合同”或“基金合同”）编写。

本招募说明书阐述了华商动态阿尔法灵活配置混合型证券投资基金的投资目标、策略、风险、费率等与投资人投资决策有关的必要事项，投资人在作出投资决策前应仔细阅读本招募说明书。

本基金管理人承诺本招募说明书不存在任何虚假记载、误导性陈述或者重大遗漏，并对其真实性、准确性、完整性承担法律责任。

本基金是根据本招募说明书所载明资料申请募集的。本基金管理人没有委托或授权任何其他人士提供未在本招募说明书中载明的信息，或对本招募说明书作出任何解释或者说明。

本招募说明书根据本基金的基金合同编写，并经中国证监会核准。基金合同是约定基金当事人之间权利、义务的法律文件。基金投资人自依基金合同取得基金份额，即成为基金份额持有人和本基金合同的当事人，其持有基金份额的行为本身即表明其对基金合同的承认和接受，并按照《基金法》、基金合同及其他有关规定享有权利、承担义务；基金投资人欲了解基金份额持有人的权利和义务，应详细查阅《基金合同》。

## 二、释 义

在本招募说明书中，除非文义另有所指，下列词语具有以下含义：

基金或本基金	指华商动态阿尔法灵活配置混合型证券投资基金
基金合同	指《华商动态阿尔法灵活配置混合型证券投资基金基金合同》及其任何有效修订和补充
招募说明书或本招募说明书	指《华商动态阿尔法灵活配置混合型证券投资基金招募说明书》及其定期更新
发售公告	指《华商动态阿尔法灵活配置混合型证券投资基金份额发售公告》
托管协议	指基金管理人与基金托管人就本基金签订之《华商动态阿尔法灵活配置混合型证券投资基金托管协议》及其任何有效修订和补充

阿尔法 (Alpha 简称 $\alpha$ )	指投资标的实际回报和按照 $\beta$ 系数计算的回报之间的差额,可直观描述为超出市场平均收益的回报。阿尔法 ( $\alpha$ ) 可用来衡量单个投资标的,也可用来衡量一个组合的回报情况。一般来说,较高的 $\alpha$ 表示该标的价值没有被市场完全体现,在未来一段时间内具有更高的获得超额回报的概率
业务规则	指《华商基金管理有限公司开放式基金业务规则》,是规范基金管理人所管理的开放式证券投资基金注册登记方面的业务规则,由基金管理人和投资人共同遵守
中国证监会	指中国证券监督管理委员会
银行业监督管理机构	指中国人民银行和/或中国银行业监督管理委员会
《基金法》	指2003年10月28日经第十届全国人民代表大会常务委员会第五次会议通过,自2004年6月1日起实施的《中华人民共和国证券投资基金法》及颁布机关对其不时作出的修订
《运作办法》	指中国证监会2004年6月29日颁布、同年7月1日实施的《证券投资基金运作管理办法》及颁布机关对其不时作出的修订
《销售办法》	指中国证监会2004年6月25日颁布、同年7月1日实施的《证券投资基金销售管理办法》及颁布机关对其不时作出的修订
《信息披露办法》	指中国证监会2004年6月8日颁布、同年7月1日实施的《证券投资基金信息披露管理办法》及颁布机关对其不时作出的修订
法律法规	指中国现行有效并公布实施的法律、行政法规、司法解释、行政规章以及其他对基金合同当事人有约束力的决定、决议、通知等
基金合同当事人	指受基金合同约束,根据基金合同享有权利并承担义务的法律主体,包括基金管理人、基金托管人和基金份额持有人
基金管理人	指华商基金管理有限公司
基金托管人	指中国建设银行股份有限公司
注册登记业务	指基金登记、存管、过户、清算和结算业务,具体内容包括投资人基金账户的建立和管理、基金份额注册登记、基金销售业务的确认、清算和结算、代理发放红利、建立并保管基金份额持有人名册等
注册登记机构	指办理注册登记业务的机构。基金的注册登记机构为基金管理有限

	公司或接受华商基金管理有限公司委托代为办理注册登记业务的机构
投资人	指个人投资者、机构投资者和合格境外机构投资者以及法律法规或中国证监会允许购买证券投资基金的其他投资人的合称
个人投资者	指依据有关法律法规规定可投资于证券投资基金的自然人
机构投资者	指依法可以投资开放式证券投资基金的、在中华人民共和国境内合法注册登记并存续或经有关政府部门批准设立并存续的企业法人、事业法人、社会团体或其他组织
合格境外机构投资者	指符合现实有效的相关法律法规规定可以投资于中国境内证券市场的中国境外的机构投资者
基金份额持有人	指依基金合同和招募说明书合法取得基金份额的投资人
定期定额投资计划	指投资者通过有关销售机构提出申请，约定每期扣款日、扣款金额及扣款方式，由销售机构于每期约定扣款日在投资者指定银行账户内自动完成扣款及基金申购申请的一种投资方式
元	指中华人民共和国法定货币人民币元
基金募集期	指自基金份额发售之日起至发售结束之日止的期间，最长不得超过3个月
基金合同生效日	指基金募集达到法律法规规定及基金合同规定的条件，基金管理人向中国证监会办理基金备案手续完毕，并获得中国证监会书面确认的日期
基金合同终止日	指基金合同规定的基金合同终止事由出现后，基金财产清算完毕，清算结果报中国证监会备案并予以公告的日期
存续期	指基金合同生效至终止之间的不定期期限
工作日	指上海证券交易所、深圳证券交易所的正常交易日
认购	指在基金募集期间内，投资人申请购买基金份额的行为
申购	指基金合同生效后，投资人根据基金合同和招募说明书的规定申请购买基金份额的行为
赎回	指基金合同生效后，基金份额持有人按基金合同规定的条件要求将基金份额兑换为现金的行为

巨额赎回	本基金单个开放日,基金净赎回申请(赎回申请份额总数加上基金转换中转出申请份额总数后扣除申购申请份额总数及基金转换中转入申请份额总数后的余额)超过上一日基金总份额的 10%时
基金转换	指基金份额持有人按照本基金合同和基金管理人届时有效公告规定的条件,申请将其持有基金管理人管理的、某一基金的基金份额转换为基金管理人管理的、且由同一注册登记结算机构办理注册登记的其他基金基金份额的行为
转托管	指基金份额持有人在本基金的不同销售机构之间实施的变更所持基金份额销售机构的操作
直销机构	指华商基金管理有限公司
代销机构	指符合《销售办法》和中国证监会规定的其他条件,取得基金代销业务资格并与基金管理人签订了基金销售服务代理协议,代为办理基金销售业务的机构
销售机构	指直销机构和代销机构
基金销售网点	指直销机构的直销中心及代销机构的代销网点
基金账户	指注册登记机构为投资人开立的、记录其持有的、基金管理人所管理的基金份额余额及其变动情况的账户
开放日	指为投资人办理基金份额申购、赎回或其他业务的工作日
T 日	指销售机构在规定时间受理投资人申购、赎回或其他业务申请的工作日
T+n 日	指自 T 日起第 n 个工作日(不包含 T 日)
基金收益	指基金投资所得红利、股息、债券利息、买卖证券价差、银行存款利息、已实现的其他合法收入及因运用基金财产带来的成本和费用的节约
基金资产总值	指基金拥有的各类有价证券、银行存款本息、基金应收申购款及其他资产的价值总和
基金资产净值	指基金资产总值减去基金负债后的价值
基金资产估值	指计算评估基金资产和负债的价值,以确定基金资产净值和基金份额净值的过程



指定媒体 指中国证监会指定的用以进行信息披露的报刊、互联网网站及其他媒体

不可抗力 指基金合同当事人无法预见、无法抗拒、无法避免且在本基金合同由基金管理人、基金托管人签署之日后发生的，使本基金合同当事人无法全部履行或部分履行本基金合同的任何事件，包括但不限于洪水、地震及其他自然灾害、战争、骚乱、火灾、政府征用、没收、恐怖袭击、传染病传播、法律法规变化、突发停电或其他突发事件、证券交易所非正常暂停或停止交易

### 三、基金管理人

#### (一) 基金管理人概况

1. 名称：华商基金管理有限公司
2. 住所：北京市西城区平安里西大街 28 号中海国际中心 19 层
3. 办公地址：北京市西城区平安里西大街 28 号中海国际中心 19 层
4. 法定代表人：李晓安
5. 成立时间：2005 年 12 月 20 日
6. 注册资本：壹亿元
7. 电话：010-58573600 传真：010-58573520
8. 联系人：程丹倩

#### 9. 股权结构

股东名称	出资比例
华龙证券有限责任公司	46%
中国华电集团财务有限公司	34%
济钢集团有限公司	20%

10. 客户服务电话：010-58573300 400-700-8880（免长途费）

11. 管理基金情况：目前管理华商领先企业混合型证券投资基金、华商盛世成长股票型证券投资基金、华商收益增强债券型证券投资基金、华商动态阿尔法灵活配置混合型证券投资基金、华商产业升级股票型证券投资基金、华商稳健双利债券型证券投资基金、华商策略精选灵活配置混合型证券投资基金、华商稳定增利债券型证券投资基金和华商价值精选股票型证券投资基金（基

金成立日为 2011 年 5 月 31 日)。

## (二) 基金管理人主要人员情况

### 1. 董事会成员

李晓安：董事长。男，清华大学 EMBA。现任华龙证券有限责任公司董事长兼党委书记，历任天水市信托投资公司副总经理、总经理、党委书记，天水市财政局副局长、局长、党组书记。

郭怀保：副董事长。男，硕士、工程师。现任中国华电集团财务有限公司总经理，曾就职于新疆奎屯河水电站、伊犁电力局、伊犁二电厂，历任中国华电集团财务有限公司副总经理，中国华电集团发电运营有限公司总经理。

邵明天：董事。男，高级工程师。现任济钢集团有限公司副总经理，历任济钢第一炼钢厂副厂长、济钢第二炼钢厂厂长、济钢第三炼钢厂筹备组组长及厂长等职务。

韩鹏：董事。男，工商管理学硕士。现任华龙证券有限责任公司总经理，曾就职于甘肃经济管理干部学院、兰州信托上海武昌路营业部、闽发证券公司，历任华龙证券有限责任公司资产管理部总经理、总裁助理兼投资总监。

徐国兴：董事。男，工商管理学硕士。现任华龙证券有限责任公司副总经理，曾就职于招商银行兰州分行、甘肃省国税局、中国化工集团，历任华龙证券有限责任公司委托投资部总经理、投资副总监。

李文峰：董事。男，硕士研究生学历。高级经济师，现任中国华电集团资本控股有限公司副总经理。曾就职于中国人民保险公司、中国电力信托投资有限公司、中国电力财务有限公司、中国华电集团财务有限公司。

徐信忠：独立董事。男，金融学博士、教授。现任北京大学光华管理学院金融系教授兼金融系主任，历任 WARWICK 大学（英国）研究员，MANCHESTER 大学（英国）会计与金融系讲师和高级讲师，BANK OF ENGLAND（英国）货币政策局金融经济学家，LANCASTER 大学（英国）高级讲师和讲座教授。

李业：独立董事。男，管理学博士、教授。现任华南理工大学管理学院副院长、教授，历任广州华南理工大学管理工程系助教、讲师，华南理工大学管理学院副教授。

方国春：独立董事。男，教育学硕士。现任英大人寿保险股份有限公司监事、人力资源部主任，历任国家教育委员会政策法规司副处长、中国光大国际信托投资公司总经理助理、国家留学基金委中澳项目办公室副主任、长城人寿保险股份有限公司项目中心经理。

### 2. 监事会成员

吴艳坤：监事。硕士研究生学历，中级经济师。现任职于中国华电集团资本控股有限公司机构管理与发展部。曾就职于中国华电集团公司、中国华电集团财务有限公司。

徐亮天：监事。会计师。现任济钢集团有限公司财务处副处长，历任济钢财务处物价科科长、财务处成本科科长、财务处副处长等职务。

申艳丽：职工监事。经济学硕士。现任职于华商基金管理有限公司投资管理部。

### 3. 总经理及其他高级管理人员

王锋：总经理。男，工学学士、经济学硕士。曾任博时基金管理公司研究部研究员、基金管理部基金经理助理；云南国际信托投资管理有限公司资产管理总部执行总经理；自 2005 年 9 月加入华商基金管理有限公司，历任投资管理部总经理、投资决策委员会委员、公司副总经理等职务。

程丹倩：督察长。女，工商管理学硕士，会计师。曾任职于中国经济开发信托投资公司证券总部计财部和证券投资部。

### 4. 基金经理

梁永强：男，博士，具有基金从业资格。

2002 年起，就职于华龙证券有限公司投资银行部，担任研究员、高级研究员；2004 年 7 月进入华商基金管理公司筹备组，担任筹备组成员，自 2007 年 5 月 15 日至 2008 年 9 月 23 日，担任华商领先企业基金基金经理助理，自 2008 年 9 月 23 日起至今，担任华商盛世成长基金基金经理，自 2009 年 11 月 24 日起，担任本基金基金经理，现任公司量化投资部总经理、投资决策委员会成员。本基金自基金合同生效之日起未发生基金经理变动情形。

### 5. 投资决策委员会成员

本基金投资采取集体决策制度，投资决策委员会成员的姓名及职务如下：

王锋：华商基金管理有限公司总经理、投资决策委员会主席；

庄涛：华商基金管理有限公司总经理助理、投资总监、华商盛世成长股票型证券投资基金基金经理；

孙建波：华商基金管理有限公司投资管理部总经理、华商盛世成长股票型证券投资基金基金经理、华商策略精选灵活配置混合型证券投资基金基金经理；

田明圣：华商基金管理有限公司研究发展部总经理、华商领先企业混合型证券投资基金基金经理；

梁永强：华商基金管理有限公司量化投资部总经理、华商盛世成长股票型证券投资基金基金经理、华商动态阿尔法灵活配置混合型证券投资基金基金经理；

王华：华商基金管理有限公司证券交易部总经理；

毛水荣：华商收益增强债券型证券投资基金基金经理、华商稳健双利债券型证券投资基金基金经理；

胡宇权：华商产业升级股票型证券投资基金基金经理；

申艳丽：华商领先企业混合型证券投资基金基金经理；

张永志：华商稳健双利债券型证券投资基金基金经理、华商稳定增利债券型证券投资基金基金经理。

刘宏：华商价值精选股票型证券投资基金基金经理（基金成立日为2011年5月31日）。

上述人员之间无近亲属关系。

### （三）基金管理人职责

1. 依法募集基金，办理或者委托经中国证监会认定的其他机构代为办理基金份额的发售、申购、赎回和登记事宜；

2. 办理基金备案手续；

3. 自基金合同生效之日起，以诚实信用、勤勉尽责的原则管理和运用基金财产；

4. 配备足够的具有专业资格的人员进行基金投资分析、决策，以专业化的经营方式管理和运作基金财产；

5. 建立健全内部风险控制、监察与稽核、财务管理及人事管理等制度，保证所管理的基金财产和管理人的财产相互独立，对所管理的不同基金分别管理，分别记账，进行证券投资；

6. 除依据《基金法》、基金合同及其他有关规定外，不得为自己及任何第三人谋取利益，不得委托第三人运作基金财产；

7. 依法接受基金托管人的监督；

8. 计算并公告基金资产净值，确定基金份额申购、赎回价格；

9. 采取适当合理的措施使计算基金份额认购、申购、赎回和注销价格的方法符合基金合同等法律文件的规定；

10. 按规定受理申购和赎回申请，及时、足额支付赎回款项；

11. 进行基金会计核算并编制基金财务会计报告；

12. 编制中期和年度基金报告；

13. 严格按照《基金法》、基金合同及其他有关规定，履行信息披露及报告义务；

14. 保守基金商业秘密，不得泄露基金投资计划、投资意向等，除《基金法》、基金合同及其

他有关规定另有规定外，在基金信息公开披露前应予保密，不得向他人泄露；

15. 按照基金合同的约定确定基金收益分配方案，及时向基金份额持有人分配收益；

16. 依据《基金法》、基金合同及其他有关规定召集基金份额持有人大会或配合基金托管人、基金份额持有人依法召集基金份额持有人大会；

17. 保存基金财产管理业务活动的记录、账册、报表和其他相关资料；

18. 以基金管理人名义，代表基金份额持有人利益行使诉讼权利或者实施其他法律行为；

19. 组织并参加基金财产清算小组，参与基金财产的保管、清理、估价、变现和分配；

20. 因违反基金合同导致基金财产的损失或损害基金份额持有人合法权益，应当承担赔偿责任，其赔偿责任不因其退任而免除；

21. 基金托管人违反基金合同造成基金财产损失时，应为基金份额持有人利益向基金托管人追偿；

22. 按规定向基金托管人提供基金份额持有人名册资料；

23. 面临解散、依法被撤销或者被依法宣告破产时，及时报告中国证监会并通知基金托管人；

24. 执行生效的基金份额持有人大会决议；

25. 不从事任何有损基金及其他基金当事人利益的活动；

26. 依照法律法规为基金的利益对被投资公司行使股东权利，为基金的利益行使因基金财产投资于证券所产生的权利，不谋求对上市公司的控股和直接管理；

27. 法律法规、中国证监会和基金合同规定的其他义务。

#### （四）基金管理人的承诺

1. 基金管理人承诺不从事任何违反《中华人民共和国证券法》（以下简称《证券法》）的行为，并承诺建立健全内部控制制度，采取有效措施，积极防止此类行为的发生。

2. 基金管理人承诺不从事以下违反《基金法》的行为，并承诺建立健全内部风险控制制度，采取有效措施，保证基金财产不用于下列投资或者活动：

(1) 承销证券；

(2) 向他人贷款或者提供担保；

(3) 从事承担无限责任的投资；

(4) 买卖其他基金份额，但是国务院另有规定的除外；

(5) 向基金管理人、基金托管人出资或者买卖基金管理人、基金托管人发行的股票或者债券；

(6) 买卖与基金管理人、基金托管人有控股关系的股东或者与基金管理人、基金托管人有其他

重大利害关系的公司发行的证券或者承销期内承销的证券；

- (7) 将基金资产用于购买基金管理人股东发行和承销期内承销的有价证券；
- (8) 从事内幕交易、操纵证券交易价格及其他不正当的证券交易活动；
- (9) 依照法律、行政法规有关规定，由中国证监会规定禁止的其他活动。

3. 基金管理人承诺严格遵守基金合同，并承诺建立健全内部控制制度，采取有效措施，防止违反基金合同行为的发生。

4. 基金管理人承诺加强人员管理，强化职业操守，督促和约束员工遵守国家有关法律法规及行业规范，诚实信用、勤勉尽责。不从事以下行为：

- (1) 将其固有财产或者他人财产混同于基金财产从事证券投资；
- (2) 不公平地对待其管理的不同基金财产；
- (3) 利用基金财产为基金份额持有人以外的第三人牟取利益；
- (4) 向基金份额持有人违规承诺收益或者承担损失；
- (5) 其他法律、法规及中国证监会规定禁止行为。

#### （五）基金经理承诺

1. 依照有关法律法规和基金合同的规定，本着敬业、诚信和谨慎的原则为基金份额持有人谋取最大利益；

2. 不协助、接受委托或以其他任何形式为其他组织或个人进行证券交易，不利用职务之便为自己、或任何第三者谋取利益；

3. 不违反现行有效的法律、法规、规章、基金合同和中国证监会的有关规定，不泄露在任职期间知悉的有关证券、基金的商业秘密、尚未依法公开的基金投资内容、基金投资计划等信息；

4. 不从事损害基金财产和基金份额持有人利益的证券交易及其他活动。

#### （六）基金管理人的内部风险控制制度

##### 1. 内部控制制度

##### (1) 内部控制的原则

1) 健全性原则：内部控制应当包括公司的各项业务、各个部门或机构和各级人员，并涵盖到决策、执行、监督、反馈等各个环节。

2) 有效性原则：通过科学的内控手段和方法，建立合理的内控程序，维护内控制度的有效执行。

3) 独立性原则：公司各机构、部门和岗位职责应当保持相对独立，基金资产、自有资产、其

他资产的运作应当分离。

4) 相互制约原则：公司内部部门和岗位的设置应当权责分明、相互制衡。

5) 成本效益原则：公司运用科学化的经营管理方法降低运作成本，提高经济效益，以合理的控制成本达到最佳的内部控制效果。

## (2) 内部控制的主要内容

### 1) 控制环境

① 控制环境构成公司内部控制的基础，环境控制包括管理思想、经营理念、控制文化、公司治理结构、组织结构和员工道德素质等内容。

② 管理层通过定期学习、讨论、检讨内控制度，组织内控设计并以身作则、积极执行，牢固树立诚实信用和内控优先的思想，自觉形成风险管理观念；通过营造公司内控文化氛围，增进员工风险防范意识，使其贯穿于公司各部分、岗位和业务环节。

③ 董事会负责公司内部控制基本制度的制定和内控工作的评估审查，对公司建立有效的内部控制系统承担最终责任；同时，通过充分发挥独立董事和监事会的监督职能，避免不正当关联交易、利益输送和内部人控制现象的发生，建立健全符合现代企业制度要求的法人治理结构。

④ 建立决策科学、运营规范、管理高效的运行机制，包括民主透明的决策程序和管理议事规则、高效严谨的业务执行系统、以及健全有效的内部监督和反馈系统。

⑤ 建立科学的聘用、培训、轮岗、考评、晋升、淘汰等人事管理制度，严格制定单位业绩和个人工作表现挂钩的薪酬制度，确保公司职员具备和保持正直、诚实、公正、廉洁的品质与应有的专业能力。

### 2) 风险评估

内部稽核人员定期评估公司风险状况，范围包括所有可能对经营目标产生负面影响的内部和外部因素，评估这些因素对公司总体经营目标产生影响的程度及可能性，并将评估报告报公司董事会及高级管理人员。

### 3) 组织体系

内部控制组织体系包括三个层次：

#### ① 第一层次风险控制

在董事会层面设立风险控制委员会，对公司规章制度、经营管理、基金运作、自有资金投资等方面的合法、合规性进行全面的分析检查，对各种风险预测报告进行审议，提出相应的意见和建议。

公司设督察长。督察长作为风险控制委员会的执行机构，对董事会负责，按照中国证监会的规定和风险控制委员会的授权进行工作。

#### ②第二层次风险控制

第二层次风险控制是指公司经营层层面的风险控制，具体为在风险管理小组、投资决策委员会和监察稽核部层次对公司的风险进行的预防和控制。

风险管理小组对公司在经营管理和基金运作中的风险进行全面的分析、评估，全面、及时、有效地防范公司经营过程中可能面临的各种风险。

投资决策委员会研究并制定基金资产的投资策略，对基金的总体投资情况提出指导性意见，从而达到分散投资风险，提高基金资产的安全性的目的。

监察稽核部独立于公司各业务部门和各分支机构，对各岗位、各部门、各机构、各项业务中的风险控制情况实施监督。

#### ③第三层次风险控制

第三层次风险控制是指公司各部门对自身业务工作中的风险进行的自我检查和控制。

公司各部门根据经营计划、业务规则及本部门具体情况制定本部门的工作流程及风险控制措施，相关部门、相关岗位之间相互监督制衡。

#### 4) 制度体系

制度是内部控制的指引和规范，制度缜密是内部控制体系的基础。

①内部控制制度包括内部控制大纲、业务控制制度、基金会计制度、信息披露制度、监察稽核制度等。

②内部管理控制制度包括财务管理制度、人力资源及业绩考核制度、行政管理制度、员工行为规范、纪律程序。

③业务控制制度包括投资管理制度、基金销售管理制度、风险控制制度、资料档案管理制度、信息技术管理制度和突发事件管理制度。

#### 5) 信息与沟通

建立内部办公自动化信息系统与业务汇报体系，通过建立有效的信息交流渠道，保证公司员工及各级管理人员可以充分了解与其职责相关的信息，保证信息及时送达适当的人员进行处理。

#### 2. 基金管理人关于内部控制的声明

(1) 本公司确知建立、实施和维持内部控制制度是本公司董事会及管理层的责任，董事会承担最终责任；



(2)上述关于内部控制的披露真实、准确;

(3)本公司承诺将根据市场环境的变化及公司的发展不断完善内部控制制度。

## 四、基金托管人

### (一)基金托管人情况

#### 1.基本情况

名称:中国建设银行股份有限公司(简称:中国建设银行)

住所:北京市西城区金融大街25号

办公地址:北京市西城区闹市口大街1号院1号楼

法定代表人:郭树清

成立时间:2004年09月17日

组织形式:股份有限公司

注册资本:贰仟叁佰叁拾陆亿捌仟玖佰零捌万肆仟元

存续期间:持续经营

基金托管资格批文及文号:中国证监会证监基字[1998]12号

联系人:尹东

联系电话:(010)67595003

中国建设银行股份有限公司拥有悠久的经营历史,其前身“中国人民建设银行”于1954年成立,1996年易名为“中国建设银行”。中国建设银行是中国四大商业银行之一。中国建设银行股份有限公司由原中国建设银行于2004年9月分立而成立,承继了原中国建设银行的商业银行业务及相关的资产和负债。中国建设银行(股票代码:939)于2005年10月27日在香港联合交易所主板上市,是中国四大商业银行中首家在海外公开上市的银行。2006年9月11日,中国建设银行又作为第一家H股公司晋身恒生指数。2007年9月25日中国建设银行A股在上海证券交易所上市并开始交易。A股发行后中国建设银行的已发行股份总数为:250,010,977,486股(包括240,417,319,880股H股及9,593,657,606股A股)。

截至2010年12月31日,中国建设银行实现净利润1350.31亿元,较上年同期增长26.39%。手续费及佣金净收入661.32亿元,较上年同期增长37.61%。年化平均资产回报率为1.32%,年化加权平均净资产收益率为22.61%;净利息收益率为2.49%。信贷资产质量继续稳定向好,不良贷款较上年末实现“双降”,拨备覆盖率大幅提高至221.14%。

中国建设银行在中国内地设有 1.3 万余个分支机构，并在香港、新加坡、法兰克福、约翰内斯堡、东京、首尔、纽约、胡志明市及悉尼设有分行，在莫斯科设有代表处，设立了湖北桃江建信村镇银行、浙江苍南建信村镇银行、安徽繁昌建信村镇银行、浙江青田建信华侨村镇银行、浙江武义建信村镇银行、陕西安塞建信村镇银行、河北丰宁建信村镇银行、上海浦东建信村镇银行、苏州常熟建信村镇银行 9 家村镇银行，拥有建行亚洲、建银国际，建行伦敦、建信基金、建信金融租赁、建信信托、中德住房储蓄银行等多家子公司。全行已安装运行自动柜员机(ATM) 39,874 台，拥有员工 313,867 人，为客户提供全面的金融服务。

中国建设银行得到市场和业界的支持和广泛认可，2010 年共获得 100 多个国内外奖项。本集团在英国《银行家》杂志公布的“全球商业银行品牌十强”列第二位，在“全球银行品牌 500 强”列第 13 位，并被评为 2010 年中国最佳银行；在美国《福布斯》杂志公布的“Interbrand2010 年度最佳中国品牌价值排行榜”列第三位，银行业第一位；被《亚洲金融》杂志评为 2010 年度“中国最佳银行”；连续三年被香港《资本》杂志评为“中国杰出零售银行”；被中国红十字会总会授予“中国红十字杰出奉献奖章”。

中国建设银行总行设投资托管服务部，下设综合制度处、基金市场处、资产托管处、QFII 托管处、基金核算处、基金清算处、监督稽核处和投资托管团队、涉外资产核算团队、养老金托管服务团队、养老金托管市场团队、上海备份中心等 12 个职能处室、团队，现有员工 130 余人。自 2008 年以来中国建设银行托管业务持续通过 SAS70 审计，并已经成为常规化的内控工作手段。

## 2. 主要人员情况

杨新丰，投资托管服务部副总经理（主持工作），曾就职于中国建设银行江苏省分行、广东省分行、中国建设银行总行会计部、营运管理部，长期从事计划财务、会计结算、营运管理等工作，具有丰富的客户服务和业务管理经验。

纪伟，投资托管服务部副总经理，曾就职于中国建设银行南通分行、中国建设银行总行计划财务部、信贷经营部、公司业务部，长期从事大客户的客户管理及服务工作，具有丰富的客户服务和业务管理经验。

## 3. 基金托管业务经营情况

作为国内首批开办证券投资基金托管业务的商业银行，中国建设银行一直秉持“以客户为中心”的经营理念，不断加强风险管理和内部控制，严格履行托管人的各项职责，切实维护资产持有人的合法权益，为资产委托人提供高质量的托管服务。经过多年稳步发展，中国建设银行托管资产规模不断扩大，托管业务品种不断增加，已形成包括证券投资基金、社保基金、保险资金、基本养老个人账户、QFII、企业年金等产品在内的托管业务体系，是目前国内托管业务品种最齐

全的商业银行之一。截至 2011 年 3 月 31 日，中国建设银行已托管 189 只证券投资基金。建设银行专业高效的托管服务能力和业务水平，赢得了业内的高度认同。2010 年初，中国建设银行被总部设于英国伦敦的《全球托管人》杂志评为 2009 年度“国内最佳托管银行”（Domestic Top Rated），并连续第三年被香港《财资》杂志评为“中国最佳次托管银行”。

## （二）基金托管人的内部控制制度

### 1. 内部控制目标

作为基金托管人，中国建设银行严格遵守国家有关托管业务的法律法规、行业监管规章和本行内有关管理规定，守法经营、规范运作、严格监察，确保业务的稳健运行，保证基金财产的安全完整，确保有关信息的真实、准确、完整、及时，保护基金份额持有人的合法权益。

### 2. 内部控制组织结构

中国建设银行设有风险与内控管理委员会，负责全行风险管理与内部控制工作，对托管业务风险控制工作进行检查指导。投资托管服务部专门设置了监督稽核处，配备了专职内控监督人员负责托管业务的内控监督工作，具有独立行使监督稽核工作职权和能力。

### 3. 内部控制制度及措施

投资托管服务部具备系统、完善的制度控制体系，建立了管理制度、控制制度、岗位职责、业务操作流程，可以保证托管业务的规范操作和顺利进行；业务人员具备从业资格；业务管理严格实行复核、审核、检查制度，授权工作实行集中控制，业务印章按规程保管、存放、使用，账户资料严格保管，制约机制严格有效；业务操作区专门设置，封闭管理，实施音像监控；业务信息由专职信息披露人负责，防止泄密；业务实现自动化操作，防止人为事故的发生，技术系统完整、独立。

## （三）基金托管人对基金管理人运作基金进行监督的方法和程序

### 1. 监督方法

依照《基金法》及其配套法规和基金合同的约定，监督所托管基金的投资运作。利用自行开发的“托管业务综合系统——基金监督子系统”，严格按照现行法律法规以及基金合同规定，对基金管理人运作基金的投资比例、投资范围、投资组合等情况进行监督，并定期编写基金投资运作监督报告，报送中国证监会。在日常为基金投资运作所提供的基金清算和核算服务环节中，对基金管理人发送的投资指令、基金管理人对各基金费用的提取与开支情况进行检查监督。

### 2. 监督流程

(1) 每工作日按时通过基金监督子系统, 对各基金投资运作比例控制指标进行例行监控, 发现投资比例超标等异常情况, 向基金管理人发出书面通知, 与基金管理人进行情况核实, 督促其纠正, 并及时报告中国证监会。

(2) 收到基金管理人的划款指令后, 对涉及各基金的投资范围、投资对象及交易对手等内容进行合法合规性监督。

(3) 根据基金投资运作监督情况, 定期编写基金投资运作监督报告, 对各基金投资运作的合法合规性、投资独立性和风格显著性等方面进行评价, 报送中国证监会。

(4) 通过技术或非技术手段发现基金涉嫌违规交易, 电话或书面要求基金管理人进行解释或举证, 并及时报告中国证监会。

## 五、相关服务机构

### (一) 基金份额发售机构

#### 1. 直销机构:

名称: 华商基金管理有限公司

住所: 北京市西城区平安里西大街 28 号中海国际中心 19 层

办公地址: 北京市西城区平安里西大街 28 号中海国际中心 19 层

法定代表人: 李晓安

直销中心: 华商基金管理有限公司

电话: 010-58573768

传真: 010-58573737

网址: [www.hsfund.com](http://www.hsfund.com)

#### 2. 代销机构:

##### (1) 中国建设银行股份有限公司

注册地址: 北京市西城区金融大街 25 号

办公地址: 北京市西城区闹市口大街 1 号院 1 号楼

法定代表人: 郭树清

传真: 010-66275654

客服电话: 95533

网址: [www.ccb.com](http://www.ccb.com)

(2) 中国工商银行股份有限公司

注册地址：中国北京复兴门内大街55号

办公地址：中国北京复兴门内大街55号

法定代表人：姜建清

传真：010-66107914

联系人：刘业伟

客服电话：95588

网址：[www.icbc.com.cn](http://www.icbc.com.cn)

(3) 中国农业银行股份有限公司

注册地址：北京市东城区建国门内大街69号

办公地址：北京市东城区建国门内大街69号

法定代表人：项俊波

联系人：滕涛

客服电话：95599

网址：[www.abchina.com](http://www.abchina.com)

(4) 交通银行股份有限公司

注册地址：上海市浦东新区银城中路188号

法定代表人：胡怀邦

电话：021-58781234

传真：021-58408483

联系人：曹榕

客服电话：95559

网址：[www.bankcomm.com](http://www.bankcomm.com)

(5) 招商银行股份有限公司

注册地点：深圳市深南大道7088号招商银行大厦

办公地址：深圳市深南大道7088号招商银行大厦

法定代表人：傅育宁

电话：0755-83198888

传真：0755-83195109

联系人：邓炯鹏

客服电话：95555

网址：www.cmbchina.com

(6) 中国民生银行股份有限公司

注册地址：北京市西城区复兴门内大街 2号

办公地址：北京市西城区复兴门内大街 2号

法定代表人：董文标

电话：010-58561666

客户服务咨询电话：95568

网址：www.cmbc.com.cn

(7) 中信银行股份有限公司

注册地点：北京市东城区朝阳门北大街8号富华大厦C座

办公地址：北京市东城区朝阳门北大街8号富华大厦C座

法定代表人：孔丹

联系人：丰靖

电话：010-65558888

传真：010-65550827

客服电话：95558

网址：bank.ecitic.com

(8) 北京银行股份有限公司

注册地址：北京市西城区金融大街17号首层

办公地址：北京市西城区金融大街丙17号

法定代表人：闫冰竹

联系人：王曦

传真：010-66226045

客户服务电话：95526

网址：www.bankofbeijing.com.cn

(9) 深圳发展银行股份有限公司

注册地点：深圳市深南东路5047号深圳发展银行大厦

办公地址：深圳市深南东路5047号深圳发展银行大厦

法定代表人：肖遂宁 (Frank N. Newman)

联系人：张青

电话：0755-82088888

传真：0755-82080714

客服电话：95501

网址：[www.sdb.com.cn](http://www.sdb.com.cn)

(10) 平安银行股份有限公司

注册地址：深圳市深南中路1099号平安银行大厦

法定代表人：孙建一

联系人：赵世永

客户服务热线：40066-99999

公司网站：[www.pingan.com/bank](http://www.pingan.com/bank)

(11) 乌鲁木齐市商业银行

注册地址：乌鲁木齐市新华北路8号

办公地址：乌鲁木齐市扬子江路339号商行科技大厦7楼

法定代表人：农惠臣

电话：0991-8824667

联系人：何佳

客服电话：96518

网址：[www.uccb.com.cn](http://www.uccb.com.cn)

(12) 上海浦东发展银行股份有限公司

注册地址：上海市浦东新区浦东南路500号

办公地址：上海市中山东一路12号

法定代表人：吉晓辉

客服电话：95528

网站：[www.spdb.com.cn](http://www.spdb.com.cn)

(13) 华夏银行股份有限公司

注册地址：北京市东城区建国门内大街22号华夏银行大厦

办公地址：北京市东城区建国门内大街22号华夏银行大厦

法定代表人：吴建

传真：010-85238680

服务热线：95577

网址：www.hxb.com.cn

(14) 浙商银行股份有限公司

注册地址：杭州市庆春路288号

办公地址：杭州市庆春路288号

法定代表人：张达洋

联系人：毛真海

客服电话：95527

网站：www.czbank.com

(15) 南京银行股份有限公司

注册地址：南京市淮海路50号

办公地址：南京市淮海路50号

法定代表人：林复

电话：025-84551162

传真：025-84544129

联系人：徐玲

服务热线：400-88-96400

网址：www.njcb.com.cn

(16) 华龙证券有限责任公司

注册地址：甘肃省兰州市静宁路308号

办公地址：甘肃省兰州市静宁路308号

法定代表人：李晓安

电话：0931-8888088

传真：0931-4890515

联系人：李昕田

客服热线：(0931) 4890100、4890619、4890618



网址: [www.hlzqgs.com](http://www.hlzqgs.com)

(17) 国信证券股份有限公司

注册地址: 深圳市罗湖区红岭中路1012号国信证券大厦十六层至二十六层

办公地址: 深圳市罗湖区红岭中路1012号国信证券大厦十六层至二十六层

法定代表人: 何如

电话: 0755-82130833

传真: 0755-82133302

联系人: 齐晓燕

客服热线: 95536

网址: [www.guosen.com.cn](http://www.guosen.com.cn)

(18) 浙商证券有限责任公司

注册地址: 浙江省杭州市杭大路1号黄龙世纪广场

办公地址: 浙江省杭州市杭大路1号黄龙世纪广场

法定代表人: 吴承根

电话: 0571-87901053

传真: 0571-87901913

联系人: 谢项辉

客服热线: 0571-967777

网址: [www.stocke.com](http://www.stocke.com)

(19) 光大证券股份有限公司

注册地址: 上海市静安区新闻路1508号

办公地址: 上海市静安区新闻路1508号

法定代表人: 徐浩明

电话: 021-22169999

传真: 021-22169134

联系人: 刘晨、李芳芳

客服电话: 400888788、10108998

网址: [www.ebscn.com](http://www.ebscn.com)

(20) 国泰君安证券股份有限公司

注册地址：上海市浦东新区商城路 618 号  
办公地址：上海市浦东新区银城中路 168 号  
法定代表人：万建华  
电话：021-38676666  
传真：021-38670666  
联系人：芮敏祺  
客服电话：400-8888-666  
网址：www.gtja.com

(21) 申银万国证券股份有限公司

注册地址：上海市常熟路 171 号  
办公地址：上海市常熟路 171 号  
法定代表人：丁国荣  
电话：021-54033888  
传真：021-54035333  
联系人：王序微  
客服电话：021-962505  
网址：www.sw2000.com.cn

(22) 海通证券股份有限公司

注册地址：上海市淮海中路 98 号  
办公地址：上海市广东路 689 号  
法定代表人：王开国  
电话：021-23219000  
传真：021-23219100  
联系人：金芸、李笑鸣  
客服电话：95553、400-8888-001  
网址：www.htsec.com

(23) 山西证券股份有限公司

注册地址：太原市府西街 69 号山西国际贸易中心东塔楼  
办公地址：太原市府西街 69 号山西国际贸易中心东塔楼

法定代表人：侯巍

电话：0351-8686659

传真：0351-8686619

联系人：郭熠

客服电话：400-666-1618

网址：www.i618.com.cn

(24) 中国银河证券股份有限公司

注册地址：北京市西城区金融大街 35 号国际企业大厦 C 座

办公地址：北京市西城区金融大街 35 号国际企业大厦 C 座

法定代表人：顾伟国

电话：010-66568430

传真：010-66568536

联系人：田薇

客服电话：4008-888-888

网址：www.chinastock.com.cn

(25) 中信建投证券有限责任公司

注册地址：北京市朝阳区安立路 66 号 4 号楼

办公地址：北京市朝阳区门内大街 188 号

法定代表人：张佑君

开放式基金业务传真：(010) 65182261

联系人：权唐

客服电话：400-8888-108

网址：www.csc108.com

(26) 中信万通证券有限责任公司

注册地址：青岛市崂山区苗岭路 29 号澳柯玛大厦 15 层（1507-1510 室）

办公地址：青岛市崂山区深圳路 222 号青岛国际金融广场 1 号楼第 20 层（266061）

法定代表人：张智河

电话：0532-85022326

传真：0532-85022605

联系人：吴忠超

客服电话：0532-96577

网址：www.zxwt.com.cn

(27) 中信证券股份有限公司

注册地址：深圳市深南大道7088号招商银行大厦A层

法定代表人：王东明

联系电话：010-84588888

传真：010-84865560

联系人：陈忠

网址：www.citics.com

(28) 财通证券有限责任公司

注册地址：杭州市解放路 111 号

办公地址：杭州市杭大路 15 号嘉华国际商务中心

法定代表人：沈继宁

联系电话：0571-87925129

传真：0571-87828042

联系人：乔骏

客服电话：0571-96336；962336（上海地区）

网址：www.ctsec.com

(29) 华泰联合证券有限责任公司

注册地址：深圳市福田区中心区中心广场香港中旅大厦第五层

（01A、02、03、04）、17A、18A、24A、25A、26A

办公地址：深圳市福田区中心区中心广场香港中旅大厦第 5 层、17 层、18 层、  
24 层、25 层、26 层

法定代表人：马昭明

电话：0755-82492000

传真：0755-82492962

联系人：盛宗凌

客服电话：95513

网址: [www.lhzq.com](http://www.lhzq.com)

(30) 天相投资顾问有限公司

注册地址: 北京市西城区金融街19号富凯大厦B座701

办公地址: 北京市西城区金融大街5号新盛大厦B座4层

法定代表人: 林义相

电话: (010) 66045608

传真: (010) 66045500

联系人: 林爽

客服电话: (010) 66045678

网址: [www.txsec.com](http://www.txsec.com)、[www.txjijin.com](http://www.txjijin.com)

(31) 广发证券股份有限公司

注册地址: 广东广州天河北路大都会广场43楼

办公地址: 广东广州天河北路大都会广场18、19、36、38、41和42楼

法定代表人: 王志伟

传真: (020) 87555305

客服电话: 95575或致电各营业网点

网址: [www.gf.com.cn](http://www.gf.com.cn)

(32) 平安证券有限责任公司

注册地址: 深圳市福田区金田路大中华国际交易广场8楼

办公地址: 深圳市福田区金田路大中华国际交易广场8楼

法定代表人: 杨宇翔

电话: 0755-22626391

传真: 0755-82400862

联系人: 郑舒丽

客服电话: 4008866338

网址: [www.pingan.com](http://www.pingan.com)

(33) 安信证券股份有限公司

注册地址: 深圳市福田区金田路4018号安联大厦35层、28层A02单元

办公地址: 深圳市福田区金田路4018号安联大厦35层、28层A02单元

法定代表人：牛冠兴  
开放式基金咨询电话：4008001001  
开放式基金业务传真：0755-82558355  
联系人：陈剑虹  
联系电话：0755-82558305  
网址：www.essence.com.cn

(34) 招商证券股份有限公司

注册地址：深圳市福田区益田路江苏大厦A座38—45层  
办公地址：深圳市福田区益田路江苏大厦A座38—45层  
法定代表人：宫少林  
电话：0755-82943666  
传真：0755-82943636  
联系人：林生迎  
客服电话：95565、4008881111  
网址：www.newone.com.cn

(35) 东方证券股份有限公司

注册地址：上海市中山南路318号2号楼22层-29层  
办公地址：上海市巨鹿路756号  
法定代表人：潘鑫军  
电话：021-63325888  
传真：021-63326173  
联系人：吴宇  
客服电话：95503  
网址：www.dfzq.com.cn

(36) 宏源证券股份有限公司

注册地址：新疆乌鲁木齐市文艺路233号  
办公地址：北京市西城区太平桥大街19号  
法定代表人：冯戎  
电话：010-88085858

联系人：李巍

客服电话：4008-000-562

网址：www.hysec.com

(37) 信达证券股份有限公司

注册地址：北京市西城区闹市口大街9号院1号楼

办公地址：北京市西城区闹市口大街9号院1号楼法定代表人：张志刚

联系人：唐静

联系电话：010-63081000

传真：010-63080978

客服电话：400-800-8899

公司网址：www.cindasc.com

(38) 东海证券有限责任公司

注册地址：江苏省常州市延陵西路23号投资广场18、19楼

办公地址：江苏省常州市延陵西路23号投资广场18、19楼

法定代表人：朱科敏

电话：0519-88157761

传真：0519-88157761

联系人：李涛

客服电话：400-888-8588

网址：www.longone.com.cn

(39) 广发华福证券有限责任公司

注册地址：福州市五四路157号新天地大厦7、8层

办公地址：福州市五四路157号新天地大厦7至10层

法定代表人：黄金琳

联系电话：0591-87383623

业务传真：0591-87383610

联系人：张腾

客服电话：96326（福建省外请加拨0591）

网址：www.gfhfzq.com.cn

(40) 国都证券有限责任公司

注册地址：北京市东城区东直门南大街3号国华投资大厦9层10层

办公地址：北京市东城区东直门南大街3号国华投资大厦9层10层

法定代表人：常喆

电话：010-84183333

传真：010-84183311-3389

联系人：黄静

客户服务电话：400-818-8118

网址：www.guodu.com

(41) 世纪证券有限责任公司

注册地址：深圳市福田区深南大道7088号招商银行大厦41/42层

办公地址：深圳市福田区深南大道7088号招商银行大厦41/42层

法定代表人：卢长才

电话：0755-83199599

传真：0755-83199545

联系人：张婷

客服电话：0755-83199509

网址：www.csc.com.cn

(42) 中信金通证券有限责任公司

注册地址：浙江省杭州市中河南路11号万凯庭院商务楼A座

办公地址：浙江省杭州市中河南路11号万凯庭院商务楼A座

法定代表人：沈强

电话：0571-85776115

联系人：俞会亮

客服热线：0571-96598

网址：www.bigsun.com.cn

(43) 国联证券股份有限公司

注册地址：无锡市县前东街168号国联大厦

办公地址：无锡市县前东街168号国联大厦6层



法定代表人：雷建辉

电话：0510-82588168

联系人：徐欣

客服电话：4008885288

网址：www.glsc.com.cn

(44) 华宝证券有限责任公司

办公地址：上海市陆家嘴环路166号未来资产大厦27层

法定代表人：陈林

联系人：陈康菲

电话：(021) 50122222

传真：(021) 50122200

服务热线：4008209898

网址：www.cnhbstock.com

(45) 华泰证券股份有限公司

注册地址：南京市中山东路90号

办公地址：南京市中山东路90号

法定代表人：吴万善

电话：025-83290834

联系人：程高峰

服务热线：95597

网址：www.htsc.com.cn

(46) 长江证券股份有限公司

注册地址：武汉市新华路特8号长江证券大厦

办公地址：武汉市新华路特8号长江证券大厦

法定代表人：胡运钊

客户服务热线：95579 或 4008-888-999

联系人：李良

电话：027-65799999

传真：027-85481900

网址: [www.95579.com](http://www.95579.com)

(47) 民生证券有限责任公司

注册地址: 北京市东城区建国门内大街28号民生金融中心A座16-18层

办公地址: 北京市东城区建国门内大街28号民生金融中心A座16-18层

法定代表人: 岳献春

客服电话: 4006198888

公司网址: [www.msq.com](http://www.msq.com)

(48) 东莞证券有限责任公司

注册地址: 东莞市莞城区可园南路1号金源中心30楼

办公地址: 东莞市莞城区可园南路1号金源中心30楼

法定代表人: 张运勇

电话: 0769-22116557

传真: 0769-22119423

联系人: 张巧玲

服务热线: 961130

网址: [www.dgzq.com.cn](http://www.dgzq.com.cn)

(49) 齐鲁证券有限公司

注册地址: 山东省济南市市中区经七路86号

办公地址: 山东省济南市市中区经七路86号

法定代表人: 李玮

联系人: 吴阳

电话: 0531-68889155

传真: 0531-68889752

客服电话: 95538

网址: [www.qlzq.com.cn](http://www.qlzq.com.cn)

(50) 日信证券有限责任公司

注册地址: 呼和浩特市新城区锡林南路18号

办公地址: 呼和浩特市新城区锡林南路18号

法定代表人: 孔佑杰

联系人：陈韦杉、朱晓光

客服电话：010-88086830

网址：[www.rxzq.com.cn](http://www.rxzq.com.cn)

(51) 英大证券有限责任公司

注册地址：深圳市福田区深南中路华能大厦三十、三十一层

办公地址：深圳市福田区深南中路华能大厦三十、三十一层

法定代表人：赵文安

电话：0755-83236188

传真：0755-83007040

联系人：王睿

客户服务电话：4008-698-698

网址：[www.ydsc.com.cn](http://www.ydsc.com.cn)

(二) 注册登记机构

名称：华商基金管理有限公司

注册地址：北京市西城区平安里西大街28号中海国际中心19层

法定代表人：李晓安

电话：010-58573572

传真：010-58573580

联系人：马砚峰

网址：[www.hsfund.com](http://www.hsfund.com)

(三) 律师事务所和经办律师

名称：上海源泰律师事务所

办公地址：上海浦东南路 256 号

负责人：廖海

电话：021-51150298

传真：021-51150398

经办律师：廖海 梁丽金

联系人：梁丽金

(四) 会计师事务所和经办注册会计师

名称：普华永道中天会计师事务所有限公司  
住所：上海市浦东新区陆家嘴环路 1318 号星展银行大厦 6 楼  
办公地址：上海市湖滨路 202 号普华永道中心 11 楼  
法人代表：杨绍信  
电话：(021) 23238888  
传真：(021) 23238800  
经办注册会计师：许康玮、吴海霞  
联系人：吴海霞

## 六、基金的募集

华商动态阿尔法灵活配置混合型证券投资基金经中国证监会证监许可[2009] 892 号文核准募集，自 2009 年 10 月 26 日起向全社会公开募集，截止至 2009 年 11 月 20 日，本基金募集工作已顺利结束。

本次募集有效认购总户数为 28,004 户。按照每份基金份额 1.00 元人民币计算，设立募集期间募集的有效份额为 2,298,501,139.89 份，利息结转的基金份额为 209,775.63 份，两项合计共 2,298,710,915.52 份基金份额，已全部记入基金份额持有人基金账户，归各基金份额持有人所有。本次募集期间所发生与本基金有关的律师费、会计师费、信息披露费等费用不从基金资产中列支。

## 七、基金合同的生效

根据《基金法》、《运作办法》以及基金合同、招募说明书、发售公告的有关规定，本基金募集结果符合有关条件，本基金管理人于 2009 年 11 月 24 日向中国证监会办理完毕基金备案手续并已获书面确认，基金合同自该日起正式生效。自基金合同生效之日起，本基金管理人正式开始管理本基金。

基金合同生效后的存续期内，基金份额持有人数量不满 200 人或者基金资产净值低于 5000 万元，基金管理人应当及时报告中国证监会；基金份额持有人数量连续 20 个工作日达不到 200 人，或连续 20 个工作日基金资产净值低于人民币 5000 万元，基金管理人应当及时向中国证监会报告，说明出现上述情况的原因并提出解决方案。

法律、法规或监管部门另有规定的，从其规定。

## 八、基金份额的申购与赎回

### （一）申购与赎回办理的场所

1. 本基金的申购与赎回将通过本基金管理人的直销中心及代销机构的代销网点进行。
2. 本基金的销售机构包括华商基金管理有限公司及其委托的代销机构。经本基金管理人委托，具有销售开放式基金资格的商业银行或其他机构的营业网点即代销机构销售网点。本基金管理人可根据情况增减基金代销机构，并予以公告。
3. 投资人可通过本基金直销机构或指定的代销机构按照规定的方式进行申购或赎回。

### （二）申购与赎回办理的开放日及开放时间

#### 1. 开放日及开放时间

申购和赎回的开放日为上海、深圳证券交易所正常交易日，但基金管理人根据法律法规、中国证监会的要求或本基金合同的规定公告暂停申购、赎回时除外。开放日的具体业务办理时间由基金管理人在基金份额发售公告中规定。

若出现新的证券市场或交易所交易时间更改或实际情况需要，基金管理人可对申购、赎回时间进行调整，但此项调整不应影响投资者利益造成实质影响并应报中国证监会备案，并在实施日3个工作日前在至少一种中国证监会指定的媒体上公告。

基金管理人不得在基金合同约定之外的日期或者时间办理基金份额的申购、赎回或者转换。

基金投资人在基金合同约定之外的日期和时间提出申购、赎回或者转换申请的，其基金份额申购、赎回价格为下次办理基金份额申购、赎回时间所在开放日的价格。

#### 2. 初次接受申购的时间

本基金的申购自基金合同生效后不超过三个月开始办理。具体的申购开始时间由基金管理人于开放申购前2个工作日在至少一种中国证监会指定的媒体上公告。

#### 3. 初次接受赎回的时间

本基金的赎回自基金合同生效后不超过三个月开始办理。具体的赎回开始时间由基金管理人于开放赎回前2个工作日在至少一种中国证监会指定的媒体上公告。

### （三）申购和赎回的原则

1. “未知价”原则，即申购、赎回价格以申请当日收市后计算的基金份额净值为基准进行计算；
2. “金额申购、份额赎回”原则，即申购以金额申请，赎回以份额申请；
3. 赎回遵循“先进先出”原则，即按照投资人认购、申购的先后次序进行顺序赎回；

4. 当日的申购与赎回申请可以在基金管理人规定的时间以内撤销。

基金管理人可根据基金运作的实际情况依法对上述原则进行调整。基金管理人必须在新规则开始实施前依照《信息披露办法》的有关规定在指定媒体上公告。

#### （四）申购和赎回的程序

##### 1. 申购和赎回的申请方式

投资人必须根据销售机构规定的程序，在开放日的具体业务办理时间内提出申购或赎回的申请。

投资人在提交申购申请时须按销售机构规定的方式备足申购资金，投资人在提交赎回申请时须持有足够的基金份额余额，否则所提交的申购、赎回申请无效。

##### 2. 申购和赎回的确认

基金管理人应以交易时间结束前受理申购和赎回申请的当天作为申购或赎回申请日(T 日)，在正常情况下，本基金注册登记机构在 T+1 日内对该交易的有效性进行确认。T 日提交的有效申请，投资人可在 T+2 日后(包括该日)到销售网点柜台或以销售机构规定的其他方式查询申请的确认情况。基金销售机构对申购申请的受理并不代表申请一定成功，而仅代表销售机构确实接收到申请。申购的确认以注册登记机构或基金管理人的确认结果为准。

##### 3. 申购和赎回款项支付的方式和时间

申购采用全额缴款方式，若申购资金在规定时间内未全额到账则申购不成功。若申购不成功或无效，基金管理人或基金管理人指定的代销机构将投资人已缴付的申购款项本金退还给投资人。

投资人赎回申请确认后，正常情况下基金管理人将在T+7日(包括该日)内支付赎回款项。在发生巨额赎回时，款项的支付办法参照基金合同有关条款处理。

#### （五）申购和赎回的费率

##### 1. 申购费率

申购采用前端收费模式，投资人缴纳申购费用时，按单次认购金额采用比例费率，投资人在一天之内如果有多笔申购，适用费率按单笔分别计算。具体费率如下：

申购金额区间	申购费率
50 万元以下	1.5%
50 万元（含）以上 200 万元以下	1.2%
200 万元（含）以上 500 万元以下	0.8%
500 万元（含）以上	1000 元/笔

投资者选择红利自动再投资所转成的份额不收取申购费用。

本基金的申购费用由申购人承担，可用于市场推广、销售、注册登记等各项费用，不列入基金资产。

基金管理人对部分基金持有人费用的减免不构成对其他投资人的同等义务。

## 2. 赎回费率

投资人在赎回基金份额时，应交纳赎回费。赎回费总额的 25% 计入基金财产，扣除计入基金财产部分，赎回费的其他部分用于支付注册登记费和必要的手续费。赎回费率随赎回基金份额持有年份的增加而递减。具体费率如下：

持有基金份额期限	赎回费率
1 年以内	0.5%
1 年（含）以上 2 年以内	0.25%
2 年（含）以上	0%

3. 基金管理人可以根据法律法规规定及基金合同调整申购费率和赎回费率，最新的申购费率和赎回费率在《招募说明书（更新）》中列示。费率如发生变更，基金管理人最迟应于新的费率开始实施 3 日前在至少一种中国证监会指定的媒体上公告。

## （六）申购和赎回的数额和价格

### 1. 申购和赎回的数额、余额的处理方式

(1) 在直销机构销售网点首次申购的最低金额为人民币 1,000 元，超过部分不设最低级差限制；追加申购的最低金额为人民币 1,000 元，超过 1,000 元的部分不设最低级差限制；已在直销机构销售网点有认购基金记录的基金投资人不受首次申购最低金额的限制，但受追加申购最低金额的限制；在代销机构销售网点首次申购的最低金额为人民币 1,000 元，超过 1,000 元的部分不设最低级差限制；追加申购的最低金额为人民币 1,000 元，超过 1,000 元的部分不设最低级差限制；

(2) 赎回的最低份额为 500 份基金份额，基金份额持有人可将其全部或部分基金份额赎回，但某笔赎回导致在一个销售机构的基金份额余额少于 500 份时，余额部分基金份额必须一并赎回；

(3) 单个基金份额持有人持有本基金的最低限额为 500 份；

(4) 基金管理人可根据市场情况，在不损害基金份额持有人权益的情况下，调整首次申购的金额和赎回的份额的数量限制，调整前的 3 个工作日内基金管理人必须在至少一种中国证监会指定的媒体上刊登公告；

(5) 申购份额、余额的处理方式：申购的有效份额为净申购金额除以当日的基金份额净值，有效份额单位为份。上述计算结果均按四舍五入方法，保留到小数点后 2 位，由此误差产生的收益或损失由基金财产承担；

(6) 赎回金额的处理方式：赎回金额为按实际确认的有效赎回份额乘以当日基金份额净值，并扣除相应的赎回费用，赎回金额单位为元。上述计算结果均按四舍五入方法，保留到小数点后 2 位，由此误差产生的收益或损失由基金财产承担。

## 2. 申购份额的计算

本基金的申购金额包括申购费用和净申购金额。其中：

申购份额的计算方式如下：

净申购金额 = 申购金额 / (1 + 申购费率)

申购费用 = 申购金额 - 净申购金额

申购份额 = 净申购金额 / T 日基金份额净值

例：某投资人投资 10,000 元申购本基金，假设申购当日基金份额净值为 1.0500 元，则可得到的申购份额为：

净申购金额 =  $10,000 / (1 + 1.5\%) = 9,852.22$  元

申购费用 =  $10,000 - 9,852.22 = 147.78$  元

申购份额 =  $9,852.22 / 1.0500 = 9,383.07$  份

即：投资人投资 10,000 元申购本基金，其对应费率为 1.5%，假设申购当日基金份额净值为 1.0500 元，则其可得到 9,383.07 份基金份额。

## 3. 赎回金额的计算

本基金的赎回金额为赎回总额扣减赎回费用。其中：

赎回总额 = 赎回份数 × T 日基金份额净值

赎回费用 = 赎回总额 × 赎回费率

赎回金额 = 赎回总额 - 赎回费用

例：某投资人赎回本基金 10,000 份基金份额，持有时间为一年三个月，对应的赎回费率为 0.25%，假设赎回当日基金份额净值是 1.0500 元，则其可得到的赎回金额为：

赎回总额 =  $10,000 \times 1.0500 = 10500$  元

赎回费用 =  $10,500 \times 0.25\% = 26.25$  元

赎回金额 =  $10,500 - 26.25 = 10473.75$  元



即：投资人赎回本基金 1 万份基金份额，假设赎回当日基金份额净值是 1.0500 元，则其可得到的赎回金额为 10,473.75 元。

#### 4. T 日基金份额净值的计算

T 日基金份额净值 = T 日基金资产净值 / T 日基金份额总数。

T 日的基金份额净值在当天收市后计算，精确到 0.001 元，小数点后第四位四舍五入。

T 日的基金份额净值在当天收市后计算，并在 T+1 日内公告。遇特殊情况，经中国证监会同意，可以适当延迟计算或公告，并报中国证监会备案。

#### （七）拒绝或暂停接受申购、暂停赎回的情形及处理

1. 在如下情况下，基金管理人可以拒绝或暂停接受投资人的申购申请：

- (1) 因不可抗力导致基金无法正常运作。
- (2) 证券交易所交易时间非正常停市，导致基金管理人无法计算当日基金资产净值。
- (3) 发生本基金合同规定的暂停基金资产估值情况。
- (4) 基金管理人认为接受某笔或某些申购申请可能会影响或损害其他基金份额持有人利益时。
- (5) 基金资产规模过大，使基金管理人无法找到合适的投资品种，或其他可能对基金业绩产生负面影响，从而损害现有基金份额持有人利益的情形。
- (6) 法律法规规定或中国证监会认定的其他情形。

发生上述情形时，基金管理人应向中国证监会备案并公告。如果投资人的申购申请被拒绝，被拒绝的申购款项将退还给投资人。在暂停申购的情况消除时，基金管理人应及时恢复申购业务的办理，并按规定公告及报中国证监会备案。

#### 2. 暂停赎回或延缓支付赎回款项的情形

发生下列情形时，基金管理人可暂停接受投资人的赎回申请或延缓支付赎回款项：

- (1) 因不可抗力导致基金无法正常运作。
- (2) 证券交易所交易时间非正常停市，导致基金管理人无法计算当日基金资产净值。
- (3) 连续两个或两个以上开放日发生巨额赎回。
- (4) 发生本基金合同规定的暂停基金资产估值情况。
- (5) 法律法规规定或中国证监会认定的其他情形。

发生上述情形之一的，基金管理人应当在当日立即向中国证监会备案。已接受的赎回申请，基金管理人将足额支付；如暂时不能支付的，可支付部分按每个赎回申请人已被接受的赎回申请量占已接受赎回申请总量的比例分配给赎回申请人，未支付部分由基金管理人按照发生的情况制

定相应的处理办法在后续开放日予以支付。同时在出现上述第(3)款的情形时,对已接受的赎回申请可延期支付赎回款项,最长不超过 20 个工作日,并在至少一种中国证监会指定的媒体上公告。投资人在申请赎回时可事先选择将当日可能未获受理部分予以撤销。

暂停基金的赎回,基金管理人应按《信息披露办法》的有关规定在中国证监会指定的媒体上刊登暂停赎回公告。

在暂停赎回的情况消除时,基金管理人应及时恢复赎回业务的办理。

#### (八) 巨额赎回的情形及处理方式

##### 1. 巨额赎回的认定

若本基金单个开放日内的基金份额净赎回申请(赎回申请份额总数加上基金转换中转出申请份额总数后扣除申购申请份额总数及基金转换中转入申请份额总数后的余额)超过前一日的基金总份额的 10%,即认为是发生了巨额赎回。

##### 2. 巨额赎回的处理方式

当基金出现巨额赎回时,基金管理人可以根据基金当时的资产组合状况决定全额赎回或部分延期赎回。

(1) 全额赎回:当基金管理人认为有能力支付投资人的全部赎回申请时,按正常赎回程序执行。

(2) 部分顺延赎回:当基金管理人认为支付投资人的赎回申请有困难或认为因支付投资人的赎回申请而进行的财产变现可能会对基金资产净值造成较大波动时,基金管理人在当日接受赎回比例不低于上一日基金总份额的 10%的前提下,对其余赎回申请延期办理。对于当日的赎回申请,应当按单个账户赎回申请量占赎回申请总量的比例,确定当日受理的赎回份额;投资人未能赎回部分,投资人在提交赎回申请时可以选择延期赎回或取消赎回。选择延期赎回的,将自动转入下一个开放日继续赎回,直到全部赎回为止;选择取消赎回的,当日未获赎回的部分申请将被撤销。延期的赎回申请与下一开放日赎回申请一并处理,无优先权并以该开放日的基金份额净值为基础计算赎回金额。如投资人在提交赎回申请时未作明确选择,投资人未能赎回部分作自动延期赎回处理。

##### 3. 巨额赎回的公告

当发生巨额赎回并顺延赎回时,基金管理人应立即向中国证监会备案,并在 3 个工作日内通过指定媒体、基金管理人的公司网站或销售机构的网点刊登公告,说明有关处理方法。

连续 2 个开放日以上(含本数)发生巨额赎回,如基金管理人认为有必要,可暂停接受基金的赎回申请;已经接受的赎回申请可以延缓支付赎回款项,但不得超过 20 个工作日,并应当在指定

媒体上进行公告。

（九）暂停申购或赎回的公告和重新开放申购或赎回的公告

1. 发生上述暂停申购或赎回情况的，基金管理人当日应立即向中国证监会备案，并在规定期限内至少一种指定媒体上刊登暂停公告。

2. 如发生暂停的时间为1日，第2个工作日基金管理人应在至少一种指定媒体上刊登基金重新开放申购或赎回公告，并公布最近1个开放日的基金份额净值。

3. 如发生暂停的时间超过1日但少于2周，暂停结束，基金重新开放申购或赎回时，基金管理人应提前2个工作日在至少一种指定媒体上刊登基金重新开放申购或赎回公告，并公告最近1个开放日的基金份额净值。

4. 如发生暂停的时间超过2周，暂停期间，基金管理人应每2周至少刊登暂停公告1次。暂停结束，基金重新开放申购或赎回时，基金管理人应提前2个工作日在至少一种指定媒体上连续刊登基金重新开放申购或赎回公告，并公告最近1个开放日的基金份额净值。当连续暂停时间超过两个月时，基金管理人可根据相关法律法规的规定对刊登暂停公告的频率进行调整。

（十）基金转换

基金管理人可以根据相关法律法规以及本基金合同的规定决定开办本基金与基金管理人管理的、且由同一注册登记机构办理注册登记的其他基金之间的转换业务，基金转换可以收取一定的转换费，相关规则由基金管理人届时根据相关法律法规及本基金合同的规定制定并公告，并提前告知基金托管人与相关机构。

（十一）基金的转托管

基金份额持有人可办理已持有基金份额在不同销售机构之间的转托管，基金销售机构可以按照规定的标准收取转托管费。

（十二）定期定额投资计划

在各项条件成熟的情况下，本基金管理人可为基金投资人提供定期定额投资计划服务，具体实施方法以定期更新的招募说明书和基金管理人届时公布的公告为准。

（十三）基金的非交易过户

基金的非交易过户是指基金注册登记机构受理继承、捐赠和司法强制执行而产生的非交易过户以及注册登记机构认可、符合法律法规的其它非交易过户。无论在上述何种情况下，接受划转的主体必须是依法可以持有本基金基金份额的投资人。

继承是指基金份额持有人死亡，其持有的基金份额由其合法的继承人继承；捐赠指基金份额

持有人将其合法持有的基金份额捐赠给福利性质的基金会或社会团体；司法强制执行是指司法机关依据生效司法文书将基金份额持有人持有的基金份额强制划转给其他自然人、法人或其他组织。办理非交易过户必须提供基金注册登记机构要求提供的相关资料，对于符合条件的非交易过户申请按基金注册登记机构的规定办理，并按基金注册登记机构规定的标准收费。

#### （十四）基金的冻结与解冻

基金注册登记机构只受理国家有权机关依法要求的基金份额的冻结与解冻，以及注册登记机构认可、符合法律法规的其他情况下的冻结与解冻。基金账户或基金份额被冻结的，被冻结部分产生的权益一并冻结，被冻结部分份额仍然参与收益分配与支付。

## 九、基金的投资

### （一）投资目标

本基金通过量化模型筛选出具有高Alpha的股票，利用主动投资管理与数量化组合管理的有效结合，管理并提高组合的Alpha水平，在有效控制投资风险的同时，力争为投资者创造超越业绩基准的回报。

### （二）投资范围

本基金的投资范围为具有良好流动性的金融工具，包括国内依法发行上市的股票、债券、货币市场工具、权证、资产支持证券以及法律法规或中国证监会允许基金投资的其他金融工具。

如法律法规或监管机构以后允许基金投资的其他品种，基金管理人在履行适当程序后，可以将其纳入投资范围。

本基金的投资组合比例为：股票投资比例为基金资产的30%—80%；债券投资比例为基金资产的15%—65%；权证投资比例为基金资产净值的0-3%；并保持不低于基金资产净值5%的现金或到期日在一年以内的政府债券。

### （三）投资理念

统计显示，基金投资的核心组合的业绩决定其整体投资回报水平，总体组合的配置效率决定其风险水平。片面的主动投资或被动投资在中国证券市场中都具有很大的局限性。本基金综合基金经理积极配置主动投资和被动组合管理的优势，将自下而上的选择公司与自上而下的配置资产有效结合起来，强调投资的主动性和纪律性，在未来中国经济、社会持续、健康、调整增长的过程中，实现在有效管理投资风险基础上主动投资的超额收益。

#### （四）投资策略

本基金将主动投资与量化组合管理有机的结合起来，切实贯彻自上而下的资产配置和自下而上的公司选择相结合的策略。

本基金动态 Alpha 策略包括两部分：一是通过自下而上的公司研究，借助公司动态 Alpha 多因素选股模型将那些具有高 Alpha 值的公司遴选出来组成基金投资的备选库，这里高 Alpha 值的公司指根据公司量化模型各行业综合排名前三分之一的公司；二是通过自上而下的资产配置策略确定各类标的资产的配置比例，并对组合进行动态地优化管理，进一步优化整个组合的风险收益特征，避免投资过程中随意性造成的 Alpha 流失。

##### 1. 资产配置策略

本基金资产配置分两个层次：大类资产配置策略和投资组合的构建及动态管理策略。

本基金在资产配置过程中严格遵循自上而下的配置原则，强调投资纪律、避免因随意性投资带来的风险或损失。在大类资产配置方面，通过对宏观经济运行周期、财政及货币政策、资金供需及具体行业发展情况、证券市场估值水平等方面问题的深入研究，分析股票市场、债券市场、货币市场三大类资产的预期风险和收益，通过公司量化模型确定资产配置比例并动态地优化管理。在投资组合构建管理方面，通过有效结合量化资产配置结果和自下而上的标的资产研究结果，确定资产的配置比例、构建投资组合，并通过跟踪研究对整个组合进行动态地优化管理。

##### 2. 股票投资策略

本基金股票投资策略分为两个部分：自下而上的数量筛选与研究员挖掘相结合的股票投资备选库构建；自上而下的资产配置策略指导下投资组合构建管理。

###### （1）投资备选股票库的构建

本公司金融工程部门一直进行自己的选股研究，通过持续跟踪分析、不断用历史数据实证检验，筛选出最能够体现我们投资逻辑、在实际投资中能够带来最好回报的公司群的指标，形成基金产品的选股模型。我们自下而上的公司选择就是适应市场阶段性的特征，利用我们量化选股模型研究结果选择出最具投资价值的公司。我们股票备选库由以下两部分构成：

股票备选库的主体部分基于动态 Alpha 多因素选股模型的选择结果。通过我们数量选股模型对全部上市公司的公开数据进行分析比较，最终筛选出各个行业未来一段时期内预期阿尔法值最高的前三分之一的公司。经过金融工程长期对选股指标实际效果的实证分析，目前该模型中考查的量化指标主要包括以下三个方面：

①公司的行业地位。涉及的指标包括公司年度毛利率的水平及变化情况和资产负债表中的应

收、预付、预收、应付等指标情况。通过这些指标判断公司盈利模式的稳定性，以及公司与上下游企业的市场地位情况，进而判断公司未来一段时期内盈利预期的置信程度。

②公司资产管理效率情况和财务安全性，如 ROCE (Return on Capital Employed 已用资本回报率) 指标或 ROIC (Return on Invested Capital 资本回报率) 指标、负债水平和期限结构管理效率指标如资本成本指标。通过这些指标判断公司资产管理效率情况和财务安全性。

③公司成长性的估值指标，如 PEG，过去一年的 Alpha 值。

综合上述三个方面的量化指标，通过公司的动态 Alpha 多因素选股模型对公司所在上市公司进行综合评分，按行业进行排名并筛选出各行业排在前三分之一的具有较高 Alpha 值的具备进一步深入研究价值的公司集合作为构建股票备选库的基础来源。

作为对数量化模型选股的有益补充，研究员通过自下而上对公司研究，挑选那些具有优秀的管理团队、盈利模式稳定、财务政策安全、行业地位有利、行业发展空间巨大、短期具有确定性较高增长预期等，并通过公司内部股票备选库构建及相关投资和研究流程，加入到股票备选库中。

## (2) 投资组合的构建管理

股票投资组合的构建包括：行业配置比例确定、具体股票组合的构建以及组合的动态优化管理。

行业配置比例确定是指基金经理在综合投研部门及外部研究的力量基础上，形成自己未来一段时期内具体的股票投资策略。基于宏观研究结果及不同行业的预期风险和收益，组合管理人员利用数量模型确定股票资产在不同行业的配置比例建议。在此基础上，基金经理根据行业研究员的研究结论和股票推荐建议，确定具体行业配置的标的公司，在组合管理人员数量模型配置比例建议基础上形成具体的组合构建方案。组合构建完成之后，组合管理人员会进一步根据组合内资产价格波动、风险收益变化情况，以及基金经理及行业研究员跟踪研究对所标的资产未来预期的调整情况，定期或不定期优化组合，以确保整个股票组合的 Alpha 值处于最优的区域内。

## 3. 债券投资策略

本基金的债券资产配置是在大类资产配置策略指导下完成的。基金经理在组合管理员帮助下，将自己对未来一段时间资本市场的预期风险收益特征体现到债券资产组合与股票资产组合配置比例中，并在债券研究员的帮助下完成债券组合的构建。债券组合是一个低风险、低收益的组合。

本基金债券投资综合考虑了各类固定收益产品的收益率、流动性、信用风险、久期、税收和生产率敏感性分析等因素，在计算各类特定产品投资价值基础上，通过对宏观经济运行中央行货

币供给与利率政策、价格指数等因素研判，为债券资产配置提供具有前瞻性的决策依据，并确定债券组合中各类固定收益品种的配置比例。在具体投资标的选择方面，基金管理人将根据对利率期限结构的深入研究来选择国债投资品种；通过重点分析市场风险和信用风险以及与国债收益率之差的变化情况选择金融债和企业债等品种。

本基金在债券组合构建过程中，具体的投资策略主要包括：利率策略、信用策略、相对价值策略、债券组合构建及调整策略、可转债投资策略、资产支持证券等投资策略等。在明确具有较高投资价值债券资产的基础上，遵循以下原则构造债券投资组合：

- A、确保债券投资策略的执行，确保组合久期保持在规定的范围之内。
- B、保持组合分散化，减少非系统风险。
- C、保持组合适当的流动性。
- D、将下行风险控制一定的范围之内。

公司债券策略小组将定期讨论债券投资策略，基于数量化配置建议的贯彻执行情况，从风险管理的角度，综合评估组合绩效。

#### （五）业绩比较基准

中信标普 300 指数收益率×55%+中信国债指数收益率×45%

本基金为混合型证券投资基金，股票投资比例为 30-80%，因此在业绩比较基准中股票投资部分权重为 55%，其余为债券投资部分。本基金主要通过投资市场中高阿尔法公司为投资者谋取高于市场平均水平的回报，中信标普 300 指数由中国 A 股各行业上市公司中流通市值最大和最具流动性的 300 家公司编制而成，能够全面反映市场的波动，是市场中风险收益特征较好的指数之一，因此作为股票投资部分的业绩比较基准具有较好的代表性。同时，选取中信国债指数作为债券投资部分的比较基准。如果今后市场中出现更适用于本基金的指数，本基金可以在征得基金托管人同意后报中国证监会备案变更业绩比较基准，并及时公告。

#### （六）风险收益特征

本基金是混合型基金，在资产配置中强调数量化配置，其预期收益和风险水平较股票型产品低、较债券型基金高，属于中高风险、中高预期收益的基金产品。

#### （七）投资限制

##### 1. 组合限制

本基金在投资策略上兼顾投资原则以及开放式基金的固有特点，通过分散投资降低基金财产的非系统性风险，保持基金组合良好的流动性。基金的投资组合将遵循以下限制：

- (1) 本基金持有一家上市公司的股票，其市值不超过基金资产净值的 10%；

- (2) 本基金持有的全部权证，其市值不得超过基金资产净值的 3%；
- (3) 本基金管理人管理的全部基金持有一家公司发行的证券，不超过该证券的 10%；
- (4) 本基金管理人管理的全部基金持有的同一权证，不得超过该权证的 10%；
- (5) 本基金进入全国银行间同业市场进行债券回购的资金余额不得超过基金资产净值的 40%；
- (6) 本基金的投资组合比例为：股票投资比例为基金资产的 30%—80%，债券投资比例为基金资产的 15%—65%，权证投资比例为基金资产净值的 0—3%，并保持不低于基金资产净值 5% 的现金或到期日在一年以内的政府债券；
- (7) 本基金投资于同一原始权益人的各类资产支持证券的比例，不得超过基金资产净值的 10%；
- (8) 本基金持有的全部资产支持证券，其市值不得超过基金资产净值的 20%；
- (9) 本基金持有的同一(指同一信用级别)资产支持证券的比例，不得超过该资产支持证券规模的 10%；
- (10) 本基金管理人管理的全部基金投资于同一原始权益人的各类资产支持证券，不得超过其各类资产支持证券合计规模的 10%；
- (11) 本基金应投资于信用级别评级为 BBB 以上(含 BBB)的资产支持证券。基金持有资产支持证券期间，如果其信用等级下降、不再符合投资标准，应在评级报告发布之日起 3 个月内予以全部卖出；
- (12) 基金财产参与股票发行申购，本基金所申报的金额不超过本基金的总资产，本基金所申报的股票数量不超过拟发行股票公司本次发行股票的总量；
- (13) 本基金在任何交易日买入权证的总金额，不得超过上一交易日基金资产净值的 0.5%；
- (14) 本基金持有的所有流通受限证券，其公允价值不得超过本基金资产净值的 30%；本基金持有的同一流通受限证券，其公允价值不得超过本基金资产净值的 10%；

如果法律法规对本基金合同约定投资组合比例限制进行变更的，以变更后的规定为准。法律法规或监管部门取消上述限制，如适用于本基金，则本基金投资不再受相关限制。

因证券市场波动、上市公司合并、基金规模变动、股权分置改革中支付对价等基金管理人以外的因素致使基金投资比例不符合上述规定投资比例的，基金管理人应当在 10 个交易日内进行调整。

基金管理人应当自基金合同生效之日起 6 个月内使基金的投资组合比例符合基金合同的有关



约定。基金托管人对基金的投资的监督与检查自本基金合同生效之日起开始。

## 2. 禁止行为

为维护基金份额持有人的合法权益，基金财产不得用于下列投资或者活动：

- (1) 承销证券；
- (2) 向他人贷款或者提供担保；
- (3) 从事承担无限责任的投资；
- (4) 买卖其他基金份额，但是国务院另有规定的除外；
- (5) 向其基金管理人、基金托管人出资或者买卖其基金管理人、基金托管人发行的股票或者债券；
- (6) 买卖与其基金管理人、基金托管人有控股关系的股东或者与其基金管理人、基金托管人有其他重大利害关系的公司发行的证券或者承销期内承销的证券；
- (7) 从事内幕交易、操纵证券交易价格及其他不正当的证券交易活动；
- (8) 依照法律法规有关规定，由中国证监会规定禁止的其他活动；
- (9) 法律法规或监管部门取消上述限制，如适用于本基金，则本基金投资不再受相关限制。

### (八) 基金管理人代表基金行使股东及债券人权利的处理原则及方法

1. 基金管理人按照国家有关规定代表基金独立行使股东权利，保护基金份额持有人的利益；
2. 基金管理人按照国家有关规定代表基金独立行使债券人权利，保护基金份额持有人的利益；
3. 不谋求对上市公司的控股，不参与所投资上市公司的经营管理；
4. 有利于基金财产的安全与增值；
5. 不通过关联交易为自身、雇员、授权代理人或任何存在利害关系的第三人牟取任何不正当利益。

### (九) 基金的融资、融券

本基金可以按照国家的有关规定进行融资、融券。

### (十) 基金投资组合报告

本基金按照《基金法》、《信息披露办法》及中国证监会的其他规定中关于投资组合报告的要求披露基金的投资组合。

#### 1. 报告期末基金资产组合情况

截至 2011 年 3 月 31 日，华商动态阿尔法灵活配置混合型证券投资基金资产净值为 4,248,141,983.50 元，份额净值为 1.119 元，累计份额净值为 1.119 元。其投资组合情况如下

序号	项目	金额（元）	占基金总资产的比例（%）
1	权益投资	3,297,076,510.93	76.70
	其中：股票	3,297,076,510.93	76.70
2	固定收益投资	679,499,177.76	15.81
	其中：债券	679,499,177.76	15.81
	资产支持证券	-	-
3	金融衍生品投资	-	-
4	买入返售金融资产	-	-
	其中：买断式回购的买入返售金融资产	-	-
5	银行存款和结算备付金合计	257,762,222.17	6.00
6	其他资产	64,480,719.12	1.50
7	合计	4,298,818,629.98	100.00

## 2. 报告期末按行业分类的股票投资组合

2011年3月31日

代码	行业类别	公允价值（元）	占基金资产净值比例（%）
A	农、林、牧、渔业	52,052,985.60	1.23
B	采掘业	14,238,000.00	0.34
C	制造业	2,216,081,228.29	52.17
C0	食品、饮料	30,681,570.85	0.72
C1	纺织、服装、皮毛	-	-
C2	木材、家具	-	-
C3	造纸、印刷	299,336,666.40	7.05
C4	石油、化学、塑胶、塑料	226,708,174.64	5.34
C5	电子	783,488,956.12	18.44
C6	金属、非金属	18,275,279.12	0.43
C7	机械、设备、仪表	526,374,051.56	12.39
C8	医药、生物制品	331,216,529.60	7.80
C99	其他制造业	-	-
D	电力、煤气及水的生产和供应业	67,363,563.93	1.59
E	建筑业	-	-
F	交通运输、仓储业	-	-
G	信息技术业	794,420,434.39	18.70
H	批发和零售贸易	39,555,386.50	0.93
I	金融、保险业	-	-
J	房地产业	-	-
K	社会服务业	23,068,500.00	0.54
L	传播与文化产业	30,321,981.34	0.71
M	综合类	59,974,430.88	1.41
	合计	3,297,076,510.93	77.61

3. 报告期末按公允价值占基金资产净值比例大小排序的前十名股票投资明细

2011年3月31日

序号	股票代码	股票名称	数量(股)	公允价值(元)	占基金资产净值比例(%)
1	000536	华映科技	16,180,404	406,937,160.60	9.58
2	002292	奥飞动漫	9,782,244	299,336,666.40	7.05
3	002371	七星电子	3,224,316	274,808,452.68	6.47
4	000661	长春高新	4,879,283	237,962,631.91	5.60
5	002089	新海宜	8,449,320	190,109,700.00	4.48
6	002249	大洋电机	6,412,307	188,265,333.52	4.43
7	000973	佛塑股份	11,221,148	181,558,174.64	4.27
8	002169	智光电气	8,797,147	157,468,931.30	3.71
9	002093	国脉科技	8,872,230	141,168,013.80	3.32
10	600498	烽火通信	3,783,680	129,780,224.00	3.05

4. 报告期末按券种分类的债券投资组合

2011年3月31日

序号	债券品种	公允价值(元)	占基金资产净值比例(%)
1	国家债券	232,139,600.00	5.46
2	央行票据	-	-
3	金融债券	-	-
	其中: 政策性金融债	-	-
4	企业债券	-	-
5	企业短期融资券	-	-
6	可转债	447,359,577.76	10.53
7	其他	-	-
8	合计	679,499,177.76	16.00

5. 报告期末按公允价值占基金资产净值比例大小排名的前五名债券投资明细

2011年3月31日

序号	债券代码	债券名称	数量(张)	公允价值(元)	占基金资产净值比例(%)
1	113002	工行转债	1,676,380	200,763,268.80	4.73
2	113001	中行转债	1,820,000	194,849,200.00	4.59
3	010112	21 国债(12)	1,170,000	117,093,600.00	2.76
4	010110	21 国债(10)	1,150,000	115,046,000.00	2.71
5	126729	燕京转债	317,367	37,984,386.76	0.89

6. 报告期末按公允价值占基金资产净值比例大小排名的所有资产支持证券投资明细

本报告期末未持有资产支持证券。

7. 报告期末按公允价值占基金资产净值比例大小排名的前五名权证投资明细

本报告期末未持有权证。

8. 投资组合报告附注

(1) 本基金投资的前十名证券的发行主体在本报告期内未被监管部门立案调查，且在本报告编制日前一年内也未受到公开谴责、处罚。

(2) 本基金投资的前十名股票未超出基金合同规定的备选股票库。

(3) 其他资产项目包括：

2011年3月31日

序号	名称	金额(元)
1	存出保证金	3,616,449.86
2	应收证券清算款	41,197,911.70
3	应收股利	-
4	应收利息	4,382,556.62
5	应收申购款	15,283,800.94
6	其他应收款	-
7	待摊费用	-
8	其他	-
9	合计	64,480,719.12

(4) 报告期末持有的处于转股期的可转换债券明细

2011年3月31日

序号	债券代码	债券名称	公允价值(元)	占基金资产净值比例(%)
1	113002	工行转债	200,763,268.80	4.73
2	113001	中行转债	194,849,200.00	4.59

(5) 报告期末前十名股票中存在流通受限情况的说明

序号	股票代码	股票名称	流通受限部分的公允价值(元)	占基金资产净值比例(%)	流通受限情况说明
1	002093	国脉科技	46,860,000.00	1.10	非公开发行

(6) 由于四舍五入的原因，分项之和与合计项之间可能存在尾差。

(十一) 基金净值表现

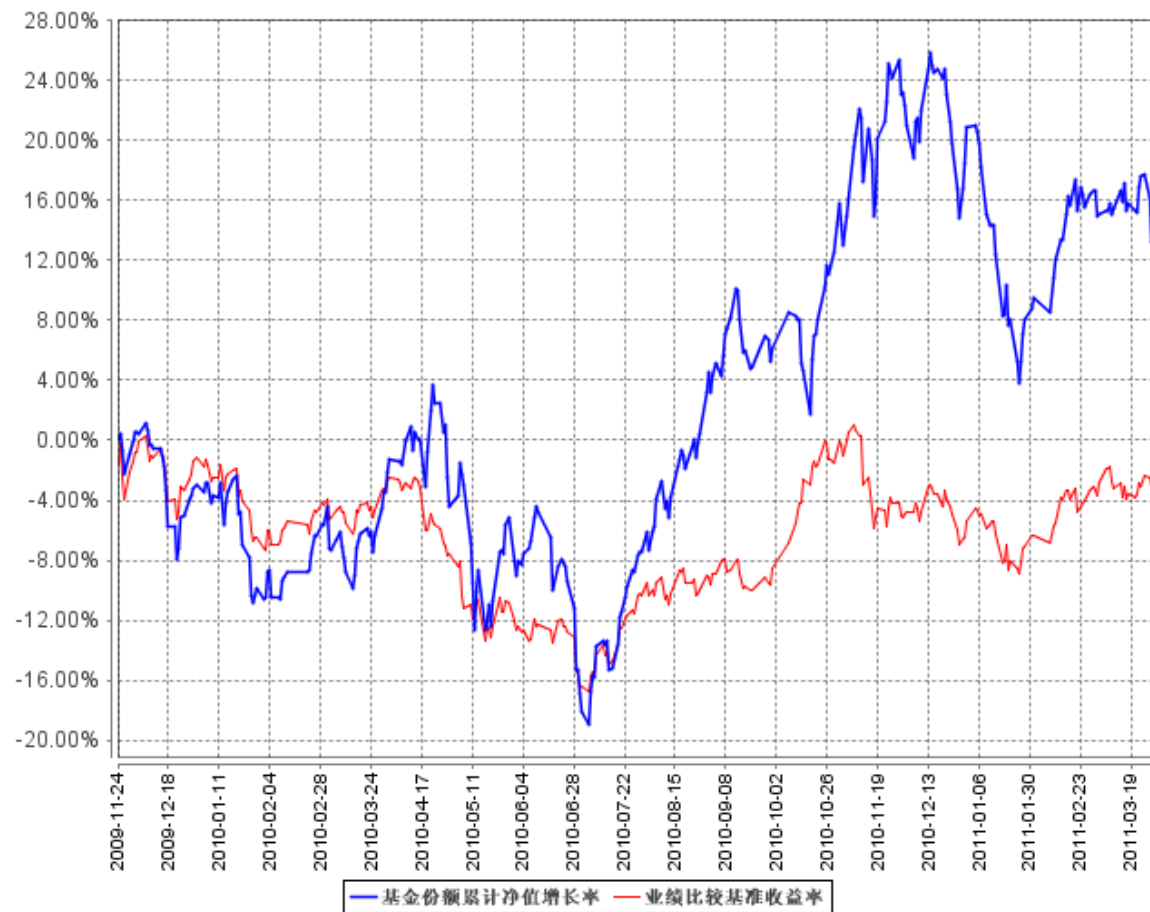
1.本报告期基金份额净值增长率及其与同期业绩比较基准收益率的比较

(截止至 2011 年 3 月 31 日)

阶段	净值增长率①	净值增长率标准差②	业绩比较基准收益率③	业绩比较基准收益率标准差④	①-③	②-④
过去三个月	-7.44%	1.25%	1.83%	0.75%	-9.27%	0.50%

2. 自基金合同生效以来基金累计份额净值增长率变动及其与同期业绩比较基准收益率变动的比较

基金份额累计净值增长率与同期业绩比较基准收益率的历史走势对比图



注：①本基金合同生效日为 2009 年 11 月 24 日。

②根据《华商动态阿尔法灵活配置混合型证券投资基金基金合同》的规定，本基金主要投资于具有良好流动性的金融工具，包括国内依法发行上市的股票、债券、货币市场工具、权证、资产支持证券以及法律法规或中国证监会允许基金投资的其他金融工具。本基金的投资组合比例为：股票投资比例为基金资产的 30%—80%；债券投资比例为基金资产的 15%—65%；权证投资比例为基金资产净值的 0-3%；并保持不低于基金资产净值 5%的现金或到期日在一年以内的政府债券。根据基金合同的规定，自基金

合同生效之日起 6 个月内基金各项资产配置比例需符合基金合同要求。本基金在建仓期结束时，各项资产配置比例符合基金合同有关投资比例的约定。

## 十、基金的财产

### (一) 基金资产总值

基金资产总值是指基金拥有的各类有价证券、银行存款本息、基金应收申购款以及其他资产的价值总和。

### (二) 基金资产净值

基金资产净值是指基金资产总值减去负债后的价值。

### (三) 基金财产的账户

本基金财产以基金名义开立银行存款账户，以基金托管人的名义开立证券交易清算资金的结算备付金账户，以基金托管人和本基金联名的方式开立基金证券账户，以本基金的名义开立银行间债券托管账户。开立的基金专用账户与基金管理人、基金托管人、基金销售机构和注册登记机构自有的财产账户以及其他基金财产账户相独立。

### (四) 基金财产的处分

基金财产独立于基金管理人、基金托管人和代销机构的固有财产，并由基金托管人保管。基金管理人、基金托管人不得将基金财产归入其固有财产。基金管理人、基金托管人因基金财产的管理、运用或者其他情形而取得的财产和收益归入基金财产。基金管理人、基金托管人可以按基金合同的约定收取管理费、托管费以及其他基金合同约定的费用。基金财产的债权、不得与基金管理人、基金托管人固有财产的债务相抵销，不同基金财产的债权债务，不得相互抵销。基金管理人、基金托管人以其自有资产承担法律责任，其债权人不得对基金财产行使请求冻结、扣押和其他权利。

基金管理人、基金托管人因依法解散、被依法撤销或者被依法宣告破产等原因进行清算的，基金财产不属于其清算财产。

除依据《基金法》、基金合同及其他有关规定处分外，基金财产不得被处分。非因基金财产本身承担的债务，不得对基金财产强制执行。

## 十一、基金资产的估值

### (一) 估值日

本基金的估值日为本基金相关的证券交易场所的正常营业日以及国家法律法规规定需要对外披露基金净值的非营业日。

## (二) 估值方法

### 1、证券交易所上市的有价证券的估值

(1) 交易所上市的有价证券（包括股票、权证等），以其估值日在证券交易所挂牌的市价（收盘价）估值；估值日无交易的，且最近交易日后经济环境未发生重大变化，以最近交易日的市价（收盘价）估值；如最近交易日后经济环境发生了重大变化的，可参考类似投资品种的现行市价及重大变化因素，调整最近交易市价，确定公允价格。

(2) 交易所上市实行净价交易的债券按估值日收盘价估值，估值日没有交易的，且最近交易日后经济环境未发生重大变化，按最近交易日的收盘价估值。如最近交易日后经济环境发生了重大变化的，可参考类似投资品种的现行市价及重大变化因素，调整最近交易市价，确定公允价格；

(3) 交易所上市未实行净价交易的债券按估值日收盘价减去债券收盘价中所含的债券应收利息得到的净价进行估值；估值日没有交易的，且最近交易日后经济环境未发生重大变化，按最近交易日债券收盘价减去债券收盘价中所含的债券应收利息得到的净价进行估值。如最近交易日后经济环境发生了重大变化的，可参考类似投资品种的现行市价及重大变化因素，调整最近交易市价，确定公允价格；

(4) 交易所上市不存在活跃市场的有价证券，采用估值技术确定公允价值。交易所上市的资产支持证券，采用估值技术确定公允价值，在估值技术难以可靠计量公允价值的情况下，按成本估值。

### 2、处于未上市期间的有价证券应区分如下情况处理：

(1) 送股、转增股、配股和公开增发的新股，按估值日在证券交易所挂牌的同一股票的市价（收盘价）估值；该日无交易的，以最近一日的市价（收盘价）估值；

(2) 首次公开发行未上市的股票、债券和权证，采用估值技术确定公允价值，在估值技术难以可靠计量公允价值的情况下，按成本估值。

(3) 首次公开发行有明确锁定期的股票，同一股票在交易所上市后，按交易所上市的同一股票的市价（收盘价）估值；非公开发行有明确锁定期的股票，按监管机构或行业协会有关规定确定公允价值。

3、全国银行间债券市场交易的债券、资产支持证券等固定收益品种，采用估值技术确定公允价值。

4、同一债券同时在两个或两个以上市场交易的，按债券所处的市场分别估值。

5、如有确凿证据表明按上述方法进行估值不能客观反映其公允价值的，基金管理人可根据具体情况与基金托管人商定后，按最能反映公允价值的价格估值。

6、相关法律法规以及监管部门有强制规定的，从其规定。如有新增事项，按国家最新规定估值。

如基金管理人或基金托管人发现基金估值违反基金合同订明的估值方法、程序及相关法律法规的规定或者未能充分维护基金份额持有人利益时，应立即通知对方，共同查明原因，双方协商解决。

根据有关法律法规，基金资产净值计算和基金会计核算的义务由基金管理人承担。本基金的基金会计责任方由基金管理人担任，因此，就与本基金有关的会计问题，如经相关各方在平等基础上充分讨论后，仍无法达成一致的意见，按照基金管理人对于基金资产净值的计算结果对外予以公布。

### (三) 估值对象

基金所拥有的股票、权证、债券和银行存款本息、应收款项、其它投资等资产。

### (四) 估值程序

1. 基金份额净值是按照每个工作日闭市后，基金资产净值除以当日基金份额的余额数量计算，精确到 0.001 元，小数点后第四位四舍五入。国家另有规定的，从其规定。

每个工作日计算基金资产净值及基金份额净值，并按规定公告。

2. 基金管理人应每个工作日对基金资产估值。基金管理人每个工作日对基金资产估值后，将基金份额净值结果发送基金托管人，经基金托管人复核无误后，由基金管理人对外公布。月末、年中和年末估值复核与基金会计账目的核对同时进行。

### (五) 估值错误的处理

基金管理人和基金托管人将采取必要、适当、合理的措施确保基金资产估值的准确性、及时性。当基金份额净值小数点后 3 位以内(含第 3 位)发生差错时，视为基金份额净值错误。

本基金合同的当事人应按照以下约定处理：

#### 1. 差错类型

本基金运作过程中，如果由于基金管理人或基金托管人、或注册登记机构、或代销机构、或投资人自身的过错造成差错，导致其他当事人遭受损失的，过错的责任人应当对由于该差错遭受损失的当事人(“受损方”)的直接损失按下述“差错处理原则”给予赔偿，承担赔偿责任。



上述差错的主要类型包括但不限于：资料申报差错、数据传输差错、数据计算差错、系统故障差错、下达指令差错等；对于因技术原因引起的差错，若系同行业现有技术水平不能预见、不能避免、不能克服，则属不可抗力，按照下述规定执行。

由于不可抗力原因造成投资人的交易资料灭失或被错误处理或造成其他差错，因不可抗力原因出现差错的当事人不对其他当事人承担赔偿责任，但因该差错取得不当得利的当事人仍应负有返还不当得利的义务。

## 2. 差错处理原则

(1) 差错已发生，但尚未给当事人造成损失时，差错责任方应及时协调各方，及时进行更正，因更正差错发生的费用由差错责任方承担；由于差错责任方未及时更正已产生的差错，给当事人造成损失的，由差错责任方对直接损失承担赔偿责任；若差错责任方已经积极协调，并且有协助义务的当事人有足够的时间进行更正而未更正，则其应当承担相应赔偿责任。差错责任方应对更正的情况向有关当事人进行确认，确保差错已得到更正。

(2) 差错的责任方对有关当事人的直接损失负责，不对间接损失负责，并且仅对差错的有关直接当事人负责，不对第三方负责。

(3) 因差错而获得不当得利的当事人负有及时返还不当得利的义务。但差错责任方仍应对差错负责。如果由于获得不当得利的当事人不返还或不全部返还不当得利造成其他当事人的利益损失（“受损方”），则差错责任方应赔偿受损方的损失，并在其支付的赔偿金额的范围内对获得不当得利的当事人享有要求交付不当得利的权利；如果获得不当得利的当事人已经将此部分不当得利返还给受损方，则受损方应当将其已经获得的赔偿额加上已经获得的不当得利返还的总和超过其实际损失的差额部分支付给差错责任方。

(4) 差错调整采用尽量恢复至假设未发生差错的正确情形的方式。

(5) 差错责任方拒绝进行赔偿时，如果因基金管理人过错造成基金财产损失时，基金托管人应为基金的利益向基金管理人追偿，如果因基金托管人过错造成基金财产损失时，基金管理人应为基金的利益向基金托管人追偿。基金管理人和托管人之外的第三方造成基金财产损失，并拒绝进行赔偿时，由基金管理人负责向差错方追偿；追偿过程中产生的有关费用，应列入基金费用，从基金资产中支付。

(6) 如果出现差错的当事人未按规定对受损方进行赔偿，并且依据法律法规、基金合同或其他规定，基金管理人自行或依据法院判决、仲裁裁决对受损方承担了赔偿责任，则基金管理人有权向出现过错的当事人进行追索，并有权要求其赔偿或补偿由此发生的费用和遭受的直接损失。

(7)按法律法规规定的其他原则处理差错。

### 3. 差错处理程序

差错被发现后，有关的当事人应当及时进行处理，处理的程序如下：

(1)查明差错发生的原因，列明所有的当事人，并根据差错发生的原因确定差错的责任方；

(2)根据差错处理原则或当事人协商的方法对因差错造成的损失进行评估；

(3)根据差错处理原则或当事人协商的方法由差错的责任方进行更正和赔偿损失；

(4)根据差错处理的方法，需要修改基金注册登记机构交易数据的，由基金注册登记机构进行更正，并就差错的更正向有关当事人进行确认。

### 4. 基金份额净值差错处理的原则和方法如下：

(1)基金份额净值计算出现错误时，基金管理人应当立即予以纠正，通报基金托管人，并采取合理的措施防止损失进一步扩大。

(2)错误偏差达到基金份额净值的0.25%时，基金管理人应当通报基金托管人并报中国证监会备案；错误偏差达到基金份额净值的0.5%时，基金管理人应当公告。

(3)因基金份额净值计算错误，给基金或基金份额持有人造成损失的，应由基金管理人先行赔付，基金管理人按差错情形，有权向其他当事人追偿。

(4)基金管理人和基金托管人由于各自技术系统设置而产生的净值计算尾差，以基金管理人计算结果为准。

(5)前述内容如法律法规或监管机关另有规定的，从其规定处理。

### (六) 暂停估值的情形

1. 基金投资所涉及的证券交易市场遇法定节假日或因其他原因暂停营业时；

2. 因不可抗力或其它情形致使基金管理人、基金托管人无法准确评估基金资产价值时；

3. 占基金相当比例的投资品种的估值出现重大转变，而基金管理人为保障投资人的利益，已决定延迟估值；

4. 中国证监会和基金合同认定的其它情形。

### (七) 基金净值的确认

用于基金信息披露的基金资产净值和基金份额净值由基金管理人负责计算，基金托管人负责进行复核。基金管理人应于每个开放日交易结束后计算当日的基金资产净值并发送给基金托管人。基金托管人对净值计算结果复核确认后发送给基金管理人，由基金管理人对基金净值予以公布。

### (八) 特殊情况的处理

1. 基金管理人或基金托管人按估值方法的第 5 项进行估值时，所造成的误差不作为基金资产估值错误处理。

2. 由于不可抗力原因，或由于证券交易所及注册登记公司发送的数据错误，或国家会计政策变更、市场规则变更等，基金管理人和基金托管人虽然已经采取必要、适当、合理的措施进行检查，但未能发现错误的，由此造成的基金资产估值错误，基金管理人和基金托管人免除赔偿责任。但基金管理人应当积极采取必要的措施消除由此造成的影响。

## 十二、基金的收益与分配

### (一) 基金利润的构成

基金利润指基金利息收入、投资收益、公允价值变动收益和其他收入扣除相关费用后的余额；基金已实现收益指基金利润减去公允价值变动收益后的余额。

### (二) 基金可供分配利润

基金可供分配利润指截至收益分配基准日基金未分配利润与未分配利润中已实现收益的孰低数。

### (三) 收益分配原则

本基金收益分配应遵循下列原则：

1. 本基金的每份基金份额享有同等分配权；
2. 收益分配时所发生的银行转账或其他手续费用由投资人自行承担。当投资人的现金红利小于一定金额，不足以支付银行转账或其他手续费用时，基金注册登记机构可将投资人的现金红利按分红除权日的基金份额净值自动转为基金份额；
3. 在符合有关基金分红条件的前提下，本基金收益每年最多分配 4 次，每次基金收益分配比例不低于收益分配基准日可供分配利润的 80%；
4. 若基金合同生效不满 3 个月则可不进行收益分配；
5. 本基金收益分配方式分为两种：现金分红与红利再投资，投资人可选择现金红利或将现金红利按分红除权日的基金份额净值自动转为基金份额进行再投资；若投资人不选择，本基金默认的收益分配方式是现金分红；
6. 基金红利发放日距离收益分配基准日（即可供分配利润计算截止日）的时间不得超过 15 个工作日；
7. 基金收益分配后每一基金份额净值不能低于面值，即基金收益分配基准日的基金份额净值

减去每单位基金份额收益分配金额后不能低于面值；

8. 法律法规或监管机构另有规定的从其规定。

#### (四) 收益分配方案

基金收益分配方案中应载明基金收益分配对象、分配原则、分配时间、分配数额及比例、分配方式、支付方式等内容。

#### (五) 收益分配的时间和程序

1. 基金收益分配方案由基金管理人拟订，由基金托管人复核，依照《信息披露办法》的有关规定在指定媒体上公告并报中国证监会备案；

2. 在收益分配方案公布后，基金管理人依据具体方案的规定就支付的现金红利向基金托管人发送划款指令，基金托管人按照基金管理人的指令及时进行分红资金的划付。

### 十三、基金的费用与税收

#### (一) 基金费用的种类

1. 基金管理人的管理费；
2. 基金托管人的托管费；
3. 基金财产拨划支付的银行费用；
4. 基金合同生效后的基金信息披露费用；
5. 基金份额持有人大会费用；
6. 基金合同生效后与基金有关的会计师费和律师费；
7. 基金的证券交易费用；
8. 依法可以在基金财产中列支的其他费用。

(二) 上述基金费用由基金管理人在法律规定的范围内参照公允的市场价格确定，法律法规另有规定时从其规定。

#### (三) 基金费用计提方法、计提标准和支付方式

##### 1. 基金管理人的管理费

在通常情况下，基金管理费按前一日基金资产净值的 1.5% 年费率计提。计算方法如下：

$$H = E \times \text{年管理费率} \div \text{当年天数}$$

H 为每日应计提的基金管理费

E 为前一日基金资产净值

基金管理费每日计提，按月支付。由基金管理人向基金托管人发送基金管理费划付指令，经基金托管人复核后于次月首日起 3 个工作日内从基金财产中一次性支付给基金管理人，若遇法定节假日、休息日，支付日期顺延。

#### 2. 基金托管人的托管费

在通常情况下，基金托管费按前一日基金资产净值的 0.25% 年费率计提。计算方法如下：

$$H = E \times \text{年托管费率} \div \text{当年天数}$$

H 为每日应计提的基金托管费

E 为前一日基金资产净值

基金托管费每日计提，按月支付。由基金管理人向基金托管人发送基金托管费划付指令，经基金托管人复核后于次月首日起 3 个工作日内从基金财产中一次性支付给基金托管人，若遇法定节假日、休息日，支付日期顺延。

3. 除管理费和托管费之外的基金费用，由基金托管人根据其他有关法规及相应协议的规定，按费用支出金额支付，列入或摊入当期基金费用。

#### (四) 不列入基金费用的项目

基金管理人和基金托管人因未履行或未完全履行义务导致的费用支出或基金财产的损失，以及处理与基金运作无关的事项发生的费用等不列入基金费用。基金合同生效前所发生的信息披露费、律师费和会计师费以及其他费用不从基金财产中支付。

(五) 基金管理人和基金托管人可根据基金发展情况调整基金管理费率和基金托管费率。履行适当手续后基金管理人必须最迟于新的费率实施日 2 日前在指定媒体上刊登公告。

#### (六) 基金税收

基金和基金份额持有人根据国家法律法规的规定，履行纳税义务。

## 十四、基金的会计与审计

### (一) 基金的会计政策

1. 基金管理人为本基金的会计责任方；
2. 本基金的会计年度为公历每年的 1 月 1 日至 12 月 31 日；
3. 本基金的会计核算以人民币为记账本位币，以人民币元为记账单位；
4. 会计制度执行国家有关的会计制度；
5. 本基金独立建账、独立核算；

6. 基金管理人保留完整的会计账目、凭证并进行日常的会计核算，按照有关规定编制基金会计报表；

7. 基金托管人定期与基金管理人就基金的会计核算、报表编制等进行核对并书面确认。

## (二) 基金的审计

1. 基金管理人聘请具有从事证券相关业务资格的会计师事务所及其注册会计师对本基金年度财务报表及其他规定事项进行审计。会计师事务所及其注册会计师与基金管理人、基金托管人相互独立。

2. 会计师事务所更换经办注册会计师时，应事先征得基金管理人同意。

3. 基金管理人(或基金托管人)认为有充足理由更换会计师事务所，经基金托管人(或基金管理人)同意，并报中国证监会备案后可以更换。就更换会计师事务所，基金管理人应当依照《信息披露办法》的有关规定在指定媒体上公告。

3. 基金管理人(或基金托管人)认为有充足理由更换会计师事务所，经基金托管人(或基金管理人)同意，并报中国证监会备案后可以更换。基金管理人更换会计师事务所，应当于2日内在中国证监会指定媒体上公告。

## 十五、基金的信息披露

本基金的信息披露应符合《基金法》、《运作办法》、《信息披露办法》、基金合同及其他有关规定。

本基金信息披露义务人按照法律法规和中国证监会的规定披露基金信息，并保证所披露信息的真实性、准确性和完整性。

本基金信息披露义务人包括基金管理人、基金托管人、召集基金份额持有人大会的基金份额持有人等法律法规和中国证监会规定的自然人、法人和其他组织。

本基金信息披露义务人应当在中国证监会规定时间内，将应予披露的基金信息通过中国证监会指定的全国性报刊（以下简称“指定报刊”）和基金管理人、基金托管人的互联网网站（以下简称“网站”）等媒介披露，并保证基金投资人能够按照基金合同约定的时间和方式查阅或者复制公开披露的信息资料。

本基金信息披露义务人承诺公开披露的基金信息，不得有下列行为：

1. 虚假记载、误导性陈述或者重大遗漏；
2. 对证券投资业绩进行预测；

3. 违规承诺收益或者承担损失；
4. 诋毁其他基金管理人、基金托管人或者基金份额发售机构；
5. 登载任何自然人、法人或者其他组织的祝贺性、恭维性或推荐性的文字；
6. 中国证监会禁止的其他行为。

本基金公开披露的信息应采用中文文本。如同时采用外文文本的，基金信息披露义务人应保证两种文本的内容一致。两种文本发生歧义的，以中文文本为准。

本基金公开披露的信息采用阿拉伯数字；除特别说明外，货币单位为人民币元。

(一) 公开披露的基金信息包括：

1. 招募说明书

招募说明书是基金向社会公开发售时对基金情况进行说明的法律文件。

基金管理人按照《基金法》、《信息披露办法》、基金合同编制并在基金份额发售的3日前，将基金招募说明书登载在指定报刊和网站上。基金合同生效后，基金管理人应当在每6个月结束之日起45日内，更新招募说明书并登载在网站上，将更新的招募说明书摘要登载在指定报刊上。基金管理人将在公告的15日前向中国证监会报送更新的招募说明书，并就有关更新内容提供书面说明。更新后的招募说明书公告内容的截止日为每6个月的最后1日。

2. 基金合同、托管协议

基金管理人应在基金份额发售的3日前，将基金合同摘要登载在指定报刊和网站上；基金管理人、基金托管人应将基金合同、托管协议登载在各自网站上。

3. 基金份额发售公告

基金管理人将按照《基金法》、《信息披露办法》的有关规定，就基金份额发售的具体事宜编制基金份额发售公告，并在披露招募说明书的当日登载于指定报刊和网站上。

4. 基金合同生效公告

基金管理人将在基金合同生效的次日在指定报刊和网站上登载基金合同生效公告。基金合同生效公告中将说明基金募集情况。

5. 基金资产净值公告、基金份额净值公告、基金份额累计净值公告

(1) 本基金的基金合同生效后，在开始办理基金份额申购或者赎回前，基金管理人将至少每周公告一次基金资产净值和基金份额净值。

(2) 在开始办理基金份额申购或者赎回后，基金管理人将在每个开放日的次日，通过网站、基金份额发售网点以及其他媒介，披露开放日的基金份额净值和基金份额累计净值。

(3) 基金管理人将公告半年度和年度最后一个市场交易日基金资产净值和基金份额净值。基金管理人应当在上述市场交易日的次日，将基金资产净值、基金份额净值和基金份额累计净值登载在指定报刊和网站上。

#### 6. 基金份额申购、赎回价格公告

基金管理人应当在本基金的基金合同、招募说明书等信息披露文件上载明基金份额申购、赎回价格的计算方式及有关申购、赎回费率，并保证投资人能够在基金份额发售网点查阅或者复制前述信息资料。

#### 7. 基金年度报告、基金半年度报告、基金季度报告

(1) 基金管理人应当在每年结束之日起 90 日内，编制完成基金年度报告，并将年度报告正文登载于网站上，将年度报告摘要登载在指定报刊上。基金年度报告需经具有从事证券相关业务资格的会计师事务所审计后，方可披露；

(2) 基金管理人应当在上半年结束之日起 60 日内，编制完成基金半年度报告，并将半年度报告正文登载在网站上，将半年度报告摘要登载在指定报刊上；

(3) 基金管理人应当在每个季度结束之日起 15 个工作日内，编制完成基金季度报告，并将季度报告登载在指定报刊和网站上；

(4) 基金合同生效不足 2 个月的，本基金管理人可以不编制当期季度报告、半年度报告或者年度报告。

(5) 基金定期报告应当按有关规定分别报中国证监会和基金管理人主要办公场所所在地中国证监会派出机构备案。

#### 8. 临时报告与公告

在基金运作过程中发生如下可能对基金份额持有人权益或者基金份额的价格产生重大影响的事件时，有关信息披露义务人应当在 2 日内编制临时报告书，予以公告，并在公开披露日分别报中国证监会和基金管理人主要办公场所所在地中国证监会派出机构备案：

- (1) 基金份额持有人大会的召开及决议；
- (2) 终止基金合同；
- (3) 转换基金运作方式；
- (4) 更换基金管理人、基金托管人；
- (5) 基金管理人、基金托管人的法定名称、住所发生变更；
- (6) 基金管理人股东及其出资比例发生变更；



- (7) 基金募集期延长;
- (8) 基金管理人的董事长、总经理及其他高级管理人员、基金经理和基金托管人基金托管部门负责人发生变动;
- (9) 基金管理人的董事在一年内变更超过 50%;
- (10) 基金管理人、基金托管人基金托管部门的主要业务人员在一年内变动超过 30%;
- (11) 涉及基金管理人、基金财产、基金托管业务的诉讼;
- (12) 基金管理人、基金托管人受到监管部门的调查;
- (13) 基金管理人及其董事、总经理及其他高级管理人员、基金经理受到严重行政处罚, 基金托管人及其基金托管部门负责人受到严重行政处罚;
- (14) 重大关联交易事项;
- (15) 基金收益分配事项;
- (16) 管理费、托管费等费用计提标准、计提方式和费率发生变更;
- (17) 基金份额净值计价错误达基金份额净值 0.5%;
- (18) 基金改聘会计师事务所;
- (19) 基金变更、增加或减少代销机构;
- (20) 基金更换注册登记机构;
- (21) 本基金开始办理申购、赎回;
- (22) 本基金申购、赎回费率及其收费方式发生变更;
- (23) 本基金发生巨额赎回并延期支付;
- (24) 本基金连续发生巨额赎回并暂停接受赎回申请;
- (25) 本基金暂停接受申购、赎回申请后重新接受申购、赎回;
- (26) 中国证监会或本基金合同规定的其他事项。

#### 9. 澄清公告

在本基金合同存续期限内, 任何公共媒体中出现的或者在市场上流传的消息可能对基金份额价格产生误导性影响或者引起较大波动的, 相关信息披露义务人知悉后应当立即对该消息进行公开澄清, 并将有关情况立即报告中国证监会。

#### 10. 基金份额持有人大会决议

基金份额持有人大会决定的事项, 应当依法报国务院证券监督管理机构核准或者备案, 并予以公告。

基金份额持有人依法自行召集基金份额持有人大会，召集人应当履行相关信息披露义务。

#### 11. 中国证监会规定的其他信息

##### （二）信息披露事务管理

基金管理人、基金托管人应当建立健全信息披露管理制度，指定专人负责管理信息披露事务。

基金信息披露义务人公开披露基金信息，应当符合中国证监会相关信息披露内容与格式准则的规定。

基金托管人应当按照相关法律法规、中国证监会的规定和基金合同的约定，对上述公开披露的相关基金信息中应由基金托管人复核的事项进行复核、审查，并向基金管理人出具书面文件或者盖章确认。

基金管理人、基金托管人应当在指定报刊中选择披露信息的报刊。

基金管理人、基金托管人除依法在指定报刊和网站上披露信息外，还可根据需要在其他公共媒体披露信息，但是其他公共媒体不得早于指定报刊和网站披露信息，并且在不同媒介上披露同一信息的内容应当一致。

为基金信息披露义务人公开披露的基金信息出具审计报告、法律意见书的专业机构，应当制作工作底稿，并将相关档案至少保存到基金合同终止后 10 年。

##### （三）信息披露文件的存放与查阅

基金合同、托管协议、招募说明书或更新后的招募说明书、年度报告、半年度报告、季度报告和基金份额净值公告等文本文件在编制完成后，将存放于基金管理人所在地、基金托管人所在地、有关销售机构及其网点，供公众查阅。投资人在支付工本费后，可在合理时间内取得上述文件复制件或复印件。

投资人也可在基金管理人指定的网站上进行查阅。本基金的信息披露事项将在至少一种指定媒体上公告。

本基金的信息披露将严格按照法律法规和基金合同的规定进行。

## 十六、风险揭示

### （一）市场风险

金融资产价格受经济因素、政治因素、投资心理和交易制度等各种因素的影响，资产价格的变化导致基金收益水平变化，产生风险。

#### 1. 政策风险

货币政策、财政政策、产业政策和证券市场监管政策等国家政策的变化对证券市场产生一定的影响，可能导致市场价格波动，从而影响基金收益。

## 2. 利率风险

金融市场利率波动会导致股票市场价格及利息收益的变动，同时直接影响企业的融资成本和利润水平。基金投资于股票和债券，收益水平会受到利率变化的影响。

## 3. 信用风险

指基金在交易过程发生交收违约，或者基金所投资债券之发行人出现违约、拒绝支付到期本息，或者上市公司信息披露不真实、不完整，都可能导致基金资产损失和收益变化。

## 4. 通货膨胀风险

由于通货膨胀率提高，基金的实际投资价值会因此降低。

## 5. 再投资风险

再投资风险反映了利率下降对固定收益证券和回购等利息收入再投资收益的影响。当利率下降时，基金从投资的固定收益证券和回购所得的利息收入进行再投资时，将获得比以前少的收益率。

## 6. 法律风险

由于法律法规方面的原因，某些市场行为受到限制或合同不能正常执行，导致了基金资产损失的风险。

### （二）管理风险

在基金管理运作过程中基金管理人的知识、经验、判断、决策、技能等，会影响其对信息的占有和对经济形势、证券价格走势的判断，从而影响基金收益水平。因此，本基金可能因为基金管理人的管理水平、管理手段和管理技术等因素影响基金收益水平。

### （三）流动性风险

流动性风险是指基金资产在市场变现过程中遭受损失的风险。本基金管理人在面临持有人赎回压力时，如难以在合理的时间内以合理价格将其投资组合变现，将引起资产损失或交易成本的不确定。

#### 1. 大额赎回风险

本基金是开放式基金，基金规模将随着投资者对基金份额的申购与赎回而不断变化，若是由于投资者的连续大量赎回而导致基金管理人被迫抛售持有投资品种以应付基金赎回的现金需要，则可能使基金资产净值受到不利影响。

## 2. 顺延或暂停赎回风险

因为市场剧烈波动或其他原因而连续出现巨额赎回，并导致基金管理人的现金支付出现困难，基金投资者在赎回基金份额时，可能会遇到部分顺延赎回或暂停赎回等风险。

### （四）投资策略风险和债券品种配置风险

在基金管理人在结合分析宏观、微观分析和市场失衡的特点选择具体的投资策略过程中，可能限于知识、技术、经验等因素而影响其对相关信息、经济形势和证券价格走势的判断偏差，致使本基金的业绩表现不一定领先于市场平均水平。

债券品种配置风险是指由于当利率的波动或是债券信用级别的变化导致不同债券品种利差发生变化时，基金在配置不同比例的资金购买不同品种的债券而隐含的风险。

### （五）其他风险

#### 1. 技术风险

计算机、通讯系统、交易网络等技术保障系统或信息网络支持出现异常情况，可能导致基金日常的申购赎回无法按正常时限完成、注册登记系统瘫痪、核算系统无法按正常时限显示产生净值、基金的投资交易指令无法及时传输等风险。

#### 2. 基金会计风险

基金会计风险主要包括：基金数据维护风险、基金数据接收风险、基金估值风险。基金数据维护风险主要指需要人工维护数据可能发生错误的风险，如债券信息、权益信息、银行间交易等；基金数据接收风险主要指对外接收中登、交易所数据可能存在缺失的风险；基金估值风险主要指每日基金估值可能发生错误的风险。

#### 3. 道德风险

道德风险是指由于违反公司员工行为准则或工作流程规则而给基金资产造成损失的风险。

#### 4. 系统风险

战争、自然灾害等不可抗力因素的出现，将会严重影响证券市场的运行，可能导致基金资产的损失。

金融市场危机、行业竞争、代理机构违约、托管行违约等超出基金管理人自身直接控制能力之外的风险，可能导致基金或者基金份额持有人的利益受损。

## 十七、基金合同的变更、终止与基金财产的清算

### （一）基金合同的变更

1. 基金合同变更内容对基金合同当事人权利、义务产生重大影响的，应召开基金份额持有人大会，基金合同变更的内容应经基金份额持有人大会决议同意。

(1) 转换基金运作方式；

(2) 变更基金类别；

(3) 变更基金投资目标、投资范围或投资策略；

(4) 变更基金份额持有人大会程序；

(5) 更换基金管理人、基金托管人；

(6) 提高基金管理人、基金托管人的报酬标准。但根据适用的相关规定提高该等报酬标准的除外；

(7) 本基金与其他基金的合并；

(8) 对基金合同当事人权利、义务产生重大影响的其他事项；

(9) 法律法规、基金合同或中国证监会规定的其他情形。

但出现下列情况时，可不经基金份额持有人大会决议，由基金管理人和基金托管人同意后变更并公布，并报中国证监会备案：

(1) 调低基金管理费、基金托管费和其他应由基金承担的费用；

(2) 在法律法规和本基金合同规定的范围内变更基金的申购费率、降低赎回费率或变更收费方式；

(3) 因相应的法律法规发生变动必须对基金合同进行修改；

(4) 对基金合同的修改不涉及本基金合同当事人权利义务关系发生变化；

(5) 基金合同的修改对基金份额持有人利益无实质性不利影响；

(6) 按照法律法规或本基金合同规定不需召开基金份额持有人大会的其他情形。

2. 关于变更基金合同的基金份额持有人大会决议应报中国证监会核准或备案，并于中国证监会核准或出具无异议意见后生效执行，并自生效之日起 2 日内在至少一种指定媒体公告。

## (二) 本基金合同的终止

出现下列情况之一的，本基金合同经中国证监会批准后将终止：

1. 基金份额持有人大会表决终止的；

2. 基金管理人因解散、破产、撤销等事由，不能继续担任本基金的基金管理人的职务，而在 6 个月内无其他适当的基金管理公司承接其原有权利义务；

3. 基金托管人因解散、破产、撤销等事由，不能继续担任本基金的基金托管人的职务，而在

6个月内无其他适当的托管机构承接其原有权利义务；

4. 中国证监会允许的其他情况。

出现上述情况之一后，须依法律法规和本基金合同的规定对基金进行清算，本基金合同于中国证监会对清算结果批准并予以公告后终止。

### （三）基金财产的清算

#### 1. 基金财产清算组

(1) 基金合同终止时，成立基金财产清算组，基金财产清算组在中国证监会的监督下进行基金清算。

(2) 基金财产清算组成员由基金管理人、基金托管人、具有从事证券相关业务资格的注册会计师、律师以及中国证监会指定的人员组成。基金财产清算组可以聘用必要的工作人员。

(3) 基金财产清算组负责基金财产的保管、清理、估价、变现和分配。基金财产清算组可以依法进行必要的民事活动。

#### 2. 基金财产清算程序

基金合同终止，应当按法律法规和本基金合同的有关规定对基金财产进行清算。基金财产清算程序主要包括：

- (1) 基金合同终止后，发布基金财产清算公告；
- (2) 基金合同终止时，由基金财产清算组统一接管基金财产；
- (3) 对基金财产进行清理和确认；
- (4) 对基金财产进行估价和变现；
- (5) 聘请会计师事务所对清算报告进行审计；
- (6) 聘请律师事务所出具法律意见书；
- (7) 将基金财产清算结果报告中国证监会；
- (8) 参加与基金财产有关的民事诉讼；
- (9) 公布基金财产清算公告；
- (10) 对基金剩余财产进行分配。

#### 3. 清算费用

清算费用是指基金财产清算组在进行基金财产清算过程中发生的所有合理费用，清算费用由基金财产清算组优先从基金财产中支付。

#### 4. 基金财产按下列顺序清偿：

- (1) 支付清算费用；
- (2) 交纳所欠税款；
- (3) 清偿基金债务；
- (4) 按基金份额持有人持有的基金份额比例进行分配。

基金财产未按前款(1)－(3)项规定清偿前，不分配给基金份额持有人。

#### 5. 基金财产清算的公告

基金财产清算公告于基金合同终止并报中国证监会备案后 5 个工作日内由基金财产清算组公告；清算过程中的有关重大事项须及时公告；基金财产清算结果经会计师事务所审计，律师事务所出具法律意见书后，由基金财产清算组报中国证监会备案并公告。

#### 6. 基金财产清算账册及文件的保存

基金财产清算账册及有关文件由基金托管人保存 15 年以上。

## 十八、基金合同的内容摘要

### (一) 基金合同当事人及权利义务

#### 1. 基金管理人的权利

根据《基金法》及其他有关法律法规，基金管理人的权利为：

- (1) 自本基金合同生效之日起，依照有关法律法规和本基金合同的规定独立运用基金财产；
- (2) 依照基金合同获得基金管理费以及法律法规规定或监管部门批准的其他收入；
- (3) 发售基金份额；
- (4) 依照有关规定行使因基金财产投资于证券所产生的权利；
- (5) 在符合有关法律法规的前提下，制订和调整有关基金认购、申购、赎回、转换、非交易过户、转托管等业务的规则，在法律法规和本基金合同规定的范围内决定和调整基金的除调高托管费率和管理费率之外的相关费率结构和收费方式；
- (6) 根据本基金合同及有关规定监督基金托管人，对于基金托管人违反了本基金合同或有关法律法规规定的行为，对基金财产、其他当事人的利益造成重大损失的情形，应及时呈报中国证监会，并采取必要措施保护基金及相关当事人的利益；
- (7) 在基金合同约定的范围内，拒绝或暂停受理申购和赎回申请；
- (8) 在法律法规允许的前提下，为基金的利益依法为基金进行融资、融券；
- (9) 自行担任或选择、更换注册登记机构，获取基金份额持有人名册，并对注册登记机构的

代理行为进行必要的监督和检查；

(10) 选择、更换代销机构，并依据基金销售服务代理协议和有关法律法规，对其行为进行必要的监督和检查；

(11) 选择、更换律师、审计师、证券经纪商或其他为基金提供服务的外部机构；

(12) 在基金托管人更换时，提名新的基金托管人；

(13) 依法召集基金份额持有人大会；

(14) 法律法规和基金合同规定的其他权利。

## 2. 基金管理人的义务

根据《基金法》及其他有关法律法规，基金管理人的义务为：

(1) 依法募集基金，办理或者委托经中国证监会认定的其他机构代为办理基金份额的发售、申购、赎回和登记事宜；

(2) 办理基金备案手续；

(3) 自基金合同生效之日起，以诚实信用、勤勉尽责的原则管理和运用基金财产；

(4) 配备足够的具有专业资格的人员进行基金投资分析、决策，以专业化的经营方式管理和运作基金财产；

(5) 建立健全内部风险控制、监察与稽核、财务管理及人事管理等制度，保证所管理的基金财产和管理人的财产相互独立，对所管理的不同基金分别管理，分别记账，进行证券投资；

(6) 除依据《基金法》、基金合同及其他有关规定外，不得为自己及任何第三人谋取利益，不得委托第三人运作基金财产；

(7) 依法接受基金托管人的监督；

(8) 计算并公告基金资产净值，确定基金份额申购、赎回价格；

(9) 采取适当合理的措施使计算基金份额认购、申购、赎回和注销价格的方法符合基金合同等法律文件的规定；

(10) 按规定受理申购和赎回申请，及时、足额支付赎回款项；

(11) 进行基金会计核算并编制基金财务会计报告；

(12) 编制中期和年度基金报告；

(13) 严格按照《基金法》、基金合同及其他有关规定，履行信息披露及报告义务；

(14) 保守基金商业秘密，不得泄露基金投资计划、投资意向等，除《基金法》、基金合同及其他有关规定另有规定外，在基金信息公开披露前应予保密，不得向他人泄露；



- (15) 按照基金合同的约定确定基金收益分配方案，及时向基金份额持有人分配收益；
- (16) 依据《基金法》、基金合同及其他有关规定召集基金份额持有人大会或配合基金托管人、基金份额持有人依法召集基金份额持有人大会；
- (17) 保存基金财产管理业务活动的记录、账册、报表和其他相关资料；
- (18) 以基金管理人名义，代表基金份额持有人利益行使诉讼权利或者实施其他法律行为；
- (19) 组织并参加基金财产清算小组，参与基金财产的保管、清理、估价、变现和分配；
- (20) 因违反基金合同导致基金财产的损失或损害基金份额持有人合法权益，应当承担赔偿责任，其赔偿责任不因其退任而免除；
- (21) 基金托管人违反基金合同造成基金财产损失时，应为基金份额持有人利益向基金托管人追偿；
- (22) 按规定向基金托管人提供基金份额持有人名册资料；
- (23) 面临解散、依法被撤销或者被依法宣告破产时，及时报告中国证监会并通知基金托管人；
- (24) 执行生效的基金份额持有人大会决议；
- (25) 不从事任何有损基金及其他基金当事人利益的活动；
- (26) 依照法律法规为基金的利益对被投资公司行使股东权利，为基金的利益行使因基金财产投资于证券所产生的权利，不谋求对上市公司的控股和直接管理；
- (27) 法律法规、中国证监会和基金合同规定的其他义务。

### 3. 基金托管人的权利

根据《基金法》及其他有关法律法规，基金托管人的权利为：

- (1) 依基金合同约定获得基金托管费以及法律法规规定或监管部门批准的其他收入；
- (2) 监督基金管理人对本基金的投资运作；
- (3) 自本基金合同生效之日起，依法保管基金资产；
- (4) 在基金管理人更换时，提名新任基金管理人；
- (5) 根据本基金合同及有关规定监督基金管理人，对于基金管理人违反本基金合同或有关法律法规规定的行为，对基金资产、其他当事人的利益造成重大损失的情形，应及时呈报中国证监会，并采取必要措施保护基金及相关当事人的利益；
- (6) 依法召集基金份额持有人大会；
- (7) 按规定取得基金份额持有人名册资料；

(8) 法律法规和基金合同规定的其他权利。

#### 4. 基金托管人的义务

根据《基金法》及其他有关法律法规，基金托管人的义务为：

- (1) 安全保管基金财产；
- (2) 设立专门的基金托管部，具有符合要求的营业场所，配备足够的、合格的熟悉基金托管业务的专职人员，负责基金财产托管事宜；
- (3) 对所托管的不同基金财产分别设置账户，确保基金财产的完整与独立；
- (4) 除依据《基金法》、基金合同及其他有关规定外，不得为自己及任何第三人谋取利益，不得委托第三人托管基金财产；
- (5) 保管由基金管理人代表基金签订的与基金有关的重大合同及有关凭证；
- (6) 按规定开设基金财产的资金账户和证券账户；
- (7) 保守基金商业秘密，除《基金法》、基金合同及其他有关规定另有规定外，在基金信息公开披露前应予保密，不得向他人泄露；
- (8) 对基金财务会计报告、中期和年度基金报告出具意见，说明基金管理人在各重要方面的运作是否严格按照基金合同的规定进行；如果基金管理人未执行基金合同规定的行为，还应当说明基金托管人是否采取了适当的措施；
- (9) 保存基金托管业务活动的记录、账册、报表和其他相关资料；
- (10) 按照基金合同的约定，根据基金管理人的投资指令，及时办理清算、交割事宜；
- (11) 办理与基金托管业务活动有关的信息披露事项；
- (12) 复核、审查基金管理人计算的基金资产净值和基金份额申购、赎回价格；
- (13) 按照规定监督基金管理人的投资运作；
- (14) 按规定制作相关账册并与基金管理人核对；
- (15) 依据基金管理人的指令或有关规定向基金份额持有人支付基金收益和赎回款项；
- (16) 按照规定召集基金份额持有人大会或配合基金份额持有人依法自行召集基金份额持有人大会；
- (17) 因违反基金合同导致基金财产损失，应承担赔偿责任，其赔偿责任不因其退任而免除；
- (18) 基金管理人因违反基金合同造成基金财产损失时，应为基金向基金管理人追偿；
- (19) 参加基金财产清算小组，参与基金财产的保管、清理、估价、变现和分配；
- (20) 面临解散、依法被撤销或者被依法宣告破产时，及时报告中国证监会和银行业监督管

理机构，并通知基金管理人；

- (21) 执行生效的基金份额持有人大会决议；
- (22) 不从事任何有损基金及其他基金当事人利益的活动；
- (23) 建立并保存基金份额持有人名册；
- (24) 法律法规、中国证监会和基金合同规定的其他义务。

#### 5. 基金份额持有人的权利

根据《基金法》及其他有关法律法规，基金份额持有人的权利为：

- (1) 分享基金财产收益；
- (2) 参与分配清算后的剩余基金财产；
- (3) 依法申请赎回其持有的基金份额；
- (4) 按照规定要求召开基金份额持有人大会；
- (5) 出席或者委派代表出席基金份额持有人大会，对基金份额持有人大会审议事项行使表决权；
- (6) 查阅或者复制公开披露的基金信息资料；
- (7) 监督基金管理人的投资运作；
- (8) 对基金管理人、基金托管人、基金份额发售机构损害其合法权益的行为依法提起诉讼；
- (9) 法律法规和基金合同规定的其他权利。

每份基金份额具有同等的合法权益。

#### 6. 基金份额持有人的义务

根据《基金法》及其他有关法律法规，基金份额持有人的义务为：

- (1) 遵守法律法规、基金合同及其他有关规定；
- (2) 交纳基金认购、申购款项及法律法规和基金合同所规定的费用；
- (3) 在持有的基金份额范围内，承担基金亏损或者基金合同终止的有限责任；
- (4) 不从事任何有损基金及其他基金份额持有人合法权益的活动；
- (5) 执行生效的基金份额持有人大会决议；
- (6) 返还在基金交易过程中因各种原因，自基金管理人及基金管理人的代理人、基金托管人、代销机构、其他基金份额持有人处获得的不当得利；
- (7) 法律法规和基金合同规定的其他义务。

7. 本基金合同当事各方的权利义务以本基金合同为依据，不因基金财产账户名称而有所改变。

## （二）基金份额持有人大会

1. 基金份额持有人大会由基金份额持有人组成。基金份额持有人持有的每一基金份额具有同等的投票权。

### 2. 召开事由

（1）当出现或需要决定下列事由之一的，经基金管理人、基金托管人或持有基金份额 10%以上(含 10%，下同)的基金份额持有人(以基金管理人收到提议当日的基金份额计算，下同)提议时，应当召开基金份额持有人大会：

- ①终止基金合同；
- ②转换基金运作方式；
- ③变更基金类别；
- ④变更基金投资目标、投资范围或投资策略；
- ⑤变更基金份额持有人大会程序；
- ⑥更换基金管理人、基金托管人；
- ⑦提高基金管理人、基金托管人的报酬标准，但法律法规要求提高该等报酬标准的除外；
- ⑧本基金与其他基金的合并；
- ⑨对基金合同当事人权利、义务产生重大影响的其他事项；
- ⑩法律法规、基金合同或中国证监会规定的其他情形。

（2）出现以下情形之一的，可由基金管理人和基金托管人协商后修改基金合同，不需召开基金份额持有人大会：

- ①调低基金管理费、基金托管费和其他应由基金承担的费用；
- ②在法律法规和本基金合同规定的范围内变更基金的申购费率、降低赎回费率或变更收费方式；
- ③因相应的法律法规发生变动必须对基金合同进行修改；
- ④对基金合同的修改不涉及本基金合同当事人权利义务关系发生变化；
- ⑤基金合同的修改对基金份额持有人利益无实质性不利影响；
- ⑥按照法律法规或本基金合同规定不需召开基金份额持有人大会的其他情形。

### 3. 召集人和召集方式

（1）除法律法规或本基金合同另有约定外，基金份额持有人大会由基金管理人召集。基金管理人未按规定召集或者不能召集时，由基金托管人召集。

(2) 基金托管人认为有必要召开基金份额持有人大会的，应当向基金管理人提出书面提议。基金管理人应当自收到书面提议之日起 10 日内决定是否召集，并书面告知基金托管人。基金管理人决定召集的，应当自出具书面决定之日起 60 日内召开；基金管理人决定不召集，基金托管人仍认为有必要召开的，应当自行召集。

(3) 代表基金份额 10%以上的基金份额持有人认为有必要召开基金份额持有人大会的，应当向基金管理人提出书面提议。基金管理人应当自收到书面提议之日起 10 日内决定是否召集，并书面告知提出提议的基金份额持有人代表和基金托管人。基金管理人决定召集的，应当自出具书面决定之日起 60 日内召开；基金管理人决定不召集，代表基金份额 10%以上的基金份额持有人仍认为有必要召开的，应当向基金托管人提出书面提议。基金托管人应当自收到书面提议之日起 10 日内决定是否召集，并书面告知提出提议的基金份额持有人代表和基金管理人；基金托管人决定召集的，应当自出具书面决定之日起 60 日内召开。

(4) 代表基金份额 10%以上的基金份额持有人就同一事项要求召开基金份额持有人大会，而基金管理人、基金托管人都不召集的，代表基金份额 10%以上的基金份额持有人有权自行召集基金份额持有人大会，但应当至少提前 30 日向中国证监会备案。

(5) 基金份额持有人依法自行召集基金份额持有人大会的，基金管理人、基金托管人应当配合，不得阻碍、干扰。

#### 4. 召开基金份额持有人大会的通知时间、通知内容、通知方式

(1) 基金份额持有人大会的召集人(以下简称“召集人”)负责选择确定开会时间、地点、方式和权益登记日。召开基金份额持有人大会，召集人必须于会议召开日前 30 天在指定媒体公告。基金份额持有人大会通知须至少载明以下内容：

- ①会议召开的时间、地点和出席方式；
- ②会议拟审议的主要事项；
- ③会议形式；
- ④议事程序；
- ⑤有权出席基金份额持有人大会的基金份额持有人权益登记日；
- ⑥代理投票的授权委托书的内容要求(包括但不限于代理人身份、代理权限和代理有效期限等)、送达时间和地点；
- ⑦表决方式；
- ⑧会务常设联系人姓名、电话；

⑨出席会议者必须准备的文件和必须履行的手续；

⑩召集人需要通知的其他事项。

(2) 采用通讯方式开会并进行表决的情况下，由召集人决定通讯方式和书面表决方式，并在会议通知中说明本次基金份额持有人大会所采取的具体通讯方式、委托的公证机关及其联系方式和联系人、书面表决意见寄交的截止时间和收取方式。

(3) 如召集人为基金管理人，还应另行书面通知基金托管人到指定地点对书面表决意见的计票进行监督；如召集人为基金托管人，则应另行书面通知基金管理人到指定地点对书面表决意见的计票进行监督；如召集人为基金份额持有人，则应另行书面通知基金管理人和基金托管人到指定地点对书面表决意见的计票进行监督。基金管理人或基金托管人拒不派代表对书面表决意见的计票进行监督的，不影响计票和表决结果。

#### 5. 基金份额持有人出席会议的方式

##### (1) 会议方式

①基金份额持有人大会的召开方式包括现场开会和通讯方式开会。

②现场开会由基金份额持有人本人出席或通过授权委托书委派其代理人出席，现场开会时基金管理人和基金托管人的授权代表应当出席，如基金管理人或基金托管人拒不派代表出席的，不影响表决效力。

③通讯方式开会指按照本基金合同的相关规定以通讯的书面方式进行表决。

④会议的召开方式由召集人确定。

##### (2) 召开基金份额持有人大会的条件

###### ①现场开会方式

在同时符合以下条件时，现场会议方可举行：

A、对到会者在权益登记日持有基金份额的统计显示，全部有效凭证所对应的基金份额应占权益登记日基金总份额的 50%以上(含 50%，下同)；

B、到会的基金份额持有人身份证明及持有基金份额的凭证、代理人身份证明、委托人持有基金份额的凭证及授权委托代理手续完备，到会者出具的相关文件符合有关法律法规和基金合同及会议通知的规定，并且持有基金份额的凭证与基金管理人持有的注册登记资料相符。

###### ②通讯开会方式

在同时符合以下条件时，通讯会议方可举行：

A、召集人按本基金合同规定公布会议通知后，在 2 个工作日内连续公布相关提示性公告；

B、召集人按基金合同规定通知基金托管人或/和基金管理人(分别或共同称为“监督人”)到指定地点对书面表决意见的计票进行监督;

C、召集人在监督人和公证机关的监督下按照会议通知规定的方式收取和统计基金份额持有人的书面表决意见,如基金管理人或基金托管人经通知拒不到场监督的,不影响表决效力;

D、本人直接出具书面意见或授权他人代表出具书面意见的基金份额持有人所代表的基金份额占权益登记日基金总份额的50%以上;

E、直接出具书面意见的基金份额持有人或受托代表他人出具书面意见的代理人提交的持有基金份额的凭证、授权委托书等文件符合法律法规、基金合同和会议通知的规定,并与注册登记机构记录相符。

## 6. 议事内容与程序

### (1) 议事内容及提案权

①议事内容为本基金合同规定的召开基金份额持有人大会事由所涉及的内容。

②基金管理人、基金托管人、单独或合并持有权益登记日本基金总份额10%以上的基金份额持有人可以在大会召集人发出会议通知前就召开事由向大会召集人提交需由基金份额持有人大会审议表决的提案。

③对于基金份额持有人提交的提案,大会召集人应当按照以下原则对提案进行审核:

关联性。大会召集人对于基金份额持有人提案涉及事项与基金有直接关系,并且不超出法律法规和基金合同规定的基金份额持有人大会职权范围的,应提交大会审议;对于不符合上述要求的,不提交基金份额持有人大会审议。如果召集人决定不将基金份额持有人提案提交大会表决,应当在该次基金份额持有人大会上解释和说明。

程序性。大会召集人可以对基金份额持有人的提案涉及的程序性问题做出决定。如将其提案进行分拆或合并表决,需征得原提案人同意;原提案人不同意变更的,大会主持人可以就程序性问题提请基金份额持有人大会做出决定,并按照基金份额持有人大会决定的程序进行审议。

④单独或合并持有权利登记日基金总份额10%以上的基金份额持有人提交基金份额持有人大会审议表决的提案,基金管理人或基金托管人提交基金份额持有人大会审议表决的提案,未获基金份额持有人大会审议通过,就同一提案再次提请基金份额持有人大会审议,其时间间隔不少于6个月。法律法规另有规定的除外。

⑤基金份额持有人大会的召集人发出召开会议的通知后,如果需要对原有提案进行修改,应当在基金份额持有人大会召开前30日及时公告。否则,会议的召开日期应当顺延并保证至少与公

告日期有 30 日的间隔期。

(2) 议事程序

①现场开会

在现场开会的方式下，首先由大会主持人按照规定程序宣布会议议事程序及注意事项，确定和公布监票人，然后由大会主持人宣读提案，经讨论后进行表决，经合法执业的律师见证后形成大会决议。

大会由召集人授权代表主持。基金管理人为召集人的，其授权代表未能主持大会的情况下，由基金托管人授权代表主持；如果基金管理人和基金托管人授权代表均未能主持大会，则由出席大会的基金份额持有人和代理人以所代表的基金份额 50%以上多数选举产生一名代表作为该次基金份额持有人大会的主持人。

召集人应当制作出席会议人员的签名册。签名册载明参加会议人员姓名(或单位名称)、身份证号码、持有或代表有表决权的基金份额数量、委托人姓名(或单位名称)等事项。

②通讯方式开会

在通讯表决开会的方式下，首先由召集人提前 30 日公布提案，在所通知的表决截止日期后 2 个工作日内在公证机关及监督人的监督下由召集人统计全部有效表决并形成决议。如监督人经通知但拒绝到场监督，则在公证机关监督下形成的决议有效。

(3) 基金份额持有人大会不得对未事先公告的议事内容进行表决。

7. 决议形成的条件、表决方式、程序

(1) 基金份额持有人所持每一基金份额享有平等的表决权。

(2) 基金份额持有人大会决议分为一般决议和特别决议：

①一般决议

一般决议须经出席会议的基金份额持有人(或其代理人)所持表决权的 50%以上通过方为有效，除下列②所规定的须以特别决议通过事项以外的其他事项均以一般决议的方式通过；

②特别决议

特别决议须经出席会议的基金份额持有人(或其代理人)所持表决权的三分之二以上(含三分之二)通过方为有效；涉及更换基金管理人、更换基金托管人、转换基金运作方式、终止基金合同必须以特别决议通过方为有效。

(3) 基金份额持有人大会决定的事项，应当依法报中国证监会核准或者备案，并予以公告。

(4) 采取通讯方式进行表决时，除非在计票时有充分的相反证据证明，否则表面符合法律法



规和会议通知规定的书面表决意见即视为有效的表决，表决意见模糊不清或相互矛盾的视为弃权表决，但应当计入出具书面意见的基金份额持有人所代表的基金份额总数。

(5) 基金份额持有人大会采取记名方式进行投票表决。

(6) 基金份额持有人大会的各项提案或同一项提案内并列的各项议题应当分开审议、逐项表决。

## 8. 计票

### (1) 现场开会

①如基金份额持有人大会由基金管理人或基金托管人召集，则基金份额持有人大会的主持人应当在会议开始后宣布在出席会议的基金份额持有人和代理人中推举两名基金份额持有人代表与大会召集人授权的一名监督员共同担任监票人；如大会由基金份额持有人自行召集，基金份额持有人大会的主持人应当在会议开始后宣布在出席会议的基金份额持有人和代理人中推举两名基金份额持有人代表与基金管理人、基金托管人授权的一名监督员共同担任监票人；但如果基金管理人和基金托管人的授权代表未出席，则大会主持人可自行选举三名基金份额持有人代表担任监票人。

②监票人应当在基金份额持有人表决后立即进行清点，由大会主持人当场公布计票结果。

③如大会主持人对于提交的表决结果有异议，可以对投票数进行重新清点；如大会主持人未进行重新清点，而出席大会的基金份额持有人或代理人对大会主持人宣布的表决结果有异议，其有权在宣布表决结果后立即要求重新清点，大会主持人应当立即重新清点并公布重新清点结果。重新清点仅限一次。

### (2) 通讯方式开会

在通讯方式开会的情况下，计票方式为：由大会召集人授权的两名监票人在监督人派出的授权代表的监督下进行计票，并由公证机关对其计票过程予以公证；如监督人经通知但拒绝到场监督，则大会召集人可自行授权3名监票人进行计票，并由公证机关对其计票过程予以公证。

## 9. 基金份额持有人大会决议报中国证监会核准或备案后的公告时间、方式

(1) 基金份额持有人大会通过的一般决议和特别决议，召集人应当自通过之日起5日内报中国证监会核准或者备案。基金份额持有人大会决定的事项自中国证监会依法核准或者出具无异议意见之日起生效。

(2) 生效的基金份额持有人大会决议对全体基金份额持有人、基金管理人、基金托管人均有约束力。基金管理人、基金托管人和基金份额持有人应当执行生效的基金份额持有人大会决议。

(3) 基金份额持有人大会决议应自生效之日起 2 日内在指定媒体公告。如果采用通讯方式进行表决，在公告基金份额持有人大会决议时，必须将公证书全文、公证机构、公证员姓名等一同公告。

10. 法律法规或监管部门对基金份额持有人大会另有规定的，从其规定。

(三) 基金合同的变更、终止与基金财产的清算

1. 基金合同的变更

基金合同变更内容对基金合同当事人权利、义务产生重大影响的，应召开基金份额持有人大会，基金合同变更的内容应经基金份额持有人大会决议同意。

(1) 转换基金运作方式；

(2) 变更基金类别；

(3) 变更基金投资目标、投资范围或投资策略；

(4) 变更基金份额持有人大会程序；

(5) 更换基金管理人、基金托管人；

(6) 提高基金管理人、基金托管人的报酬标准。但根据适用的相关规定提高该等报酬标准的除外；

(7) 本基金与其他基金的合并；

(8) 对基金合同当事人权利、义务产生重大影响的其他事项；

(9) 法律法规、基金合同或中国证监会规定的其他情形。

但出现下列情况时，可不经基金份额持有人大会决议，由基金管理人和基金托管人同意变更后公布，并报中国证监会备案：

(1) 调低基金管理费、基金托管费和其他应由基金承担的费用；

(2) 在法律法规和本基金合同规定的范围内变更基金的申购费率、降低赎回费率或变更收费方式；

(3) 因相应的法律法规发生变动必须对基金合同进行修改；

(4) 对基金合同的修改不涉及本基金合同当事人权利义务关系发生变化；

(5) 基金合同的修改对基金份额持有人利益无实质性不利影响；

(6) 按照法律法规或本基金合同规定不需召开基金份额持有人大会的其他情形。

关于变更基金合同的基金份额持有人大会决议应报中国证监会核准或备案，并于中国证监会核准或出具无异议意见后生效执行，并自生效之日起 2 日内在至少一种指定媒体公告。

## 2. 本基金合同的终止

有下列情形之一的，本基金合同经中国证监会核准后将终止：

(1) 基金份额持有人大会决定终止的；

(2) 基金管理人因解散、破产、撤销等事由，不能继续担任基金管理人的职务，而在6个月内无其他适当的基金管理公司承接其原有权利义务；

(3) 基金托管人因解散、破产、撤销等事由，不能继续担任基金托管人的职务，而在6个月内无其他适当的托管机构承接其原有权利义务；

(4) 中国证监会规定的其他情况。

## 3. 基金财产的清算

### (1) 基金财产清算组

①基金合同终止时，成立基金财产清算组，基金财产清算组在中国证监会的监督下进行基金清算。

②基金财产清算组成员由基金管理人、基金托管人、具有从事证券相关业务资格的注册会计师、律师以及中国证监会指定的人员组成。基金财产清算组可以聘用必要的工作人员。

③基金财产清算组负责基金财产的保管、清理、估价、变现和分配。基金财产清算组可以依法进行必要的民事活动。

### (2) 基金财产清算程序

基金合同终止，应当按法律法规和本基金合同的有关规定对基金财产进行清算。基金财产清算程序主要包括：

①基金合同终止后，发布基金财产清算公告；

②基金合同终止时，由基金财产清算组统一接管基金财产；

③对基金财产进行清理和确认；

④对基金财产进行估价和变现；

⑤聘请会计师事务所对清算报告进行审计；

⑥聘请律师事务所出具法律意见书；

⑦将基金财产清算结果报告中国证监会；

⑧参加与基金财产有关的民事诉讼；

⑨公布基金财产清算结果；

⑩对基金剩余财产进行分配。

### （3）清算费用

清算费用是指基金财产清算组在进行基金财产清算过程中发生的所有合理费用，清算费用由基金财产清算组优先从基金财产中支付。

### （4）基金财产按下列顺序清偿：

- ①支付清算费用；
- ②交纳所欠税款；
- ③清偿基金债务；
- ④按基金份额持有人持有的基金份额比例进行分配。

基金财产未按前款①—③项规定清偿前，不分配给基金份额持有人。

### （5）基金财产清算的公告

基金财产清算公告于基金合同终止并报中国证监会备案后 5 个工作日内由基金财产清算组公告；清算过程中的有关重大事项须及时公告；基金财产清算结果经会计师事务所审计，律师事务所出具法律意见书后，由基金财产清算组报中国证监会备案并公告。

### （6）基金财产清算账册及文件的保存

基金财产清算账册及有关文件由基金托管人保存 15 年以上。

## （四）争议的处理

对于因基金合同的订立、内容、履行和解释或与基金合同有关的争议，基金合同当事人应尽量通过协商、调解途径解决。不愿或者不能通过协商、调解解决的，任何一方均有权将争议提交中国国际经济贸易仲裁委员会，按照中国国际经济贸易仲裁委员会届时有效的仲裁规则进行仲裁。仲裁地点为北京市。仲裁裁决是终局的，对各方当事人均有约束力，仲裁费用由败诉方承担。

争议处理期间，基金合同当事人应恪守各自的职责，继续忠实、勤勉、尽责地履行基金合同规定的义务，维护基金份额持有人的合法权益。

本基金合同受中国法律管辖。

## （五）基金的信息披露

基金合同文本文件在编制完成后，将存放于基金管理人所在地、基金托管人所在地，供公众查阅。投资人在支付工本费后，可在合理时间内取得上述文件复制件或复印件。

投资人也可在基金管理人指定的网站上进行查阅。本基金的信息披露事项将在指定媒体上公告。

## 十九、基金托管协议的内容摘要

### (一) 基金托管协议当事人

#### 1. 基金管理人

名称：华商基金管理有限公司

注册地址：北京市西城区平安里西大街 28 号中海国际中心 19 层

办公地址：北京市西城区平安里西大街 28 号中海国际中心 19 层

邮政编码：100035

法定代表人：李晓安

成立日期：2005 年 12 月 20 日

批准设立机关及批准设立文号：中国证监会证监基金字[2005]160 号

组织形式：有限责任公司

注册资本：壹亿元

存续期间：长期

经营范围：基金管理业务；发起设立基金

#### 2. 基金托管人

名称：中国建设银行股份有限公司(简称：中国建设银行)

住所：北京市西城区金融大街 25 号

办公地址：北京市西城区闹市口大街 1 号院 1 号楼

邮政编码：100033

法定代表人：郭树清

成立日期：2004 年 09 月 17 日

基金托管业务批准文号：中国证监会证监基字[1998]12 号

组织形式：股份有限公司

注册资本：贰仟叁佰叁拾陆亿捌仟玖佰零捌万肆仟元

存续期间：持续经营

经营范围：吸收公众存款；发放短期、中期、长期贷款；办理国内外结算；办理票据承兑与贴现；发行金融债券；代理发行、代理兑付、承销政府债券；买卖政府债券、金融债券；从事同业拆借；买卖、代理买卖外汇；从事银行卡业务；提供信用证服务及担保；代理收付款项及代理保险业务；提供保管箱服务；经中国银行业监督管理委员会等监管部门批准的其他业务。

## （二）基金托管人对基金管理人的业务监督和核查

1、基金托管人根据有关法律法规的规定及基金合同的约定，对基金投资范围、投资对象进行监督。基金合同明确约定基金投资风格或证券选择标准的，基金管理人应按照基金托管人要求的格式提供投资品种池和交易对手库，以便基金托管人运用相关技术系统，对基金实际投资是否符合基金合同关于证券选择标准的约定进行监督，对存在疑义的事项进行核查。

本基金的投资范围为具有良好流动性的金融工具，包括国内依法发行上市的股票、债券、货币市场工具、权证、资产支持证券以及法律法规或中国证监会允许基金投资的其他金融工具。

如法律法规或监管机构以后允许基金投资的其他品种，基金管理人在履行适当程序后，可以将其纳入投资范围。

2、基金托管人根据有关法律法规的规定及基金合同的约定，对基金投资、融资比例进行监督。基金托管人按下述比例和调整期限进行监督：

①本基金持有一家上市公司的股票，其市值不超过基金资产净值的 10%；

②本基金持有的全部权证，其市值不得超过基金资产净值的 3%；

③本基金进入全国银行间同业市场进行债券回购的资金余额不得超过基金资产净值的 40%；

④本基金的投资组合比例为：股票投资比例为基金资产的 30%—80%，债券投资比例为基金资产的 15%—65%，权证投资比例为基金资产净值的 0—3%，并保持不低于基金资产净值 5%的现金或到期日在一年以内的政府债券；

⑤本基金投资于同一原始权益人的各类资产支持证券的比例，不得超过基金资产净值的 10%；

⑥本基金持有的全部资产支持证券，其市值不得超过基金资产净值的 20%；

⑦本基金持有的同一（指同一信用级别）资产支持证券的比例，不得超过该资产支持证券规模的 10%；

⑧本基金应投资于信用级别评级为 BBB 以上（含 BBB）的资产支持证券。基金持有资产支持证券期间，如果其信用等级下降、不再符合投资标准，应在评级报告发布之日起 3 个月内予以全部卖出；

⑨基金财产参与股票发行申购，本基金所申报的金额不超过本基金的总资产，本基金所申报的股票数量不超过拟发行股票公司本次发行股票的总量；

⑩ 本基金在任何交易日买入权证的总金额，不得超过上一交易日基金资产净值的 0.5%；

⑪ 本基金持有的所有流通受限证券，其公允价值不得超过本基金资产净值的 30%；本基金持

有的同一流通受限证券，其公允价值不得超过本基金资产净值的 10%；

如果法律法规对上述投资组合比例限制进行变更的，以变更后的规定为准。法律法规或监管部门取消上述限制，如适用于本基金，则本基金投资不再受相关限制。

因证券市场波动、上市公司合并、基金规模变动、股权分置改革中支付对价等基金管理人之外的因素致使基金投资比例不符合上述规定投资比例的，基金管理人应当在 10 个交易日内进行调整。

基金托管人对基金的投资的监督与检查自本基金合同生效之日起开始。

3、基金托管人根据有关法律法规的规定及基金合同的约定，对本托管协议第十五条第九款基金投资禁止行为进行监督。基金托管人通过事后监督方式对基金管理人基金投资禁止行为和关联交易进行监督。根据法律法规有关基金禁止从事关联交易的规定，基金管理人和基金托管人应事先相互提供与本机构有控股关系的股东、与本机构有其他重大利害关系的公司名单及有关关联方发行的证券名单。基金管理人和基金托管人有责任确保关联交易名单的真实性、准确性、完整性，并负责及时将更新后的名单发送给对方。

若基金托管人发现基金管理人与关联交易名单中列示的关联方进行法律法规禁止基金从事的关联交易时，基金托管人应及时提醒基金管理人采取必要措施阻止该关联交易的发生，如基金托管人采取必要措施后仍无法阻止关联交易发生时，基金托管人有权向中国证监会报告。对于基金管理人已成交的关联交易，基金托管人事前无法阻止该关联交易的发生，只能进行事后结算，基金托管人不承担由此造成的损失，并向中国证监会报告。

4、基金托管人根据有关法律法规的规定及基金合同的约定，对基金管理人参与银行间债券市场进行监督。基金管理人应在基金投资运作之前向基金托管人提供符合法律法规及行业标准的、经慎重选择的、本基金适用的银行间债券市场交易对手名单，并约定各交易对手所适用的交易结算方式。基金管理人应严格按照交易对手名单的范围在银行间债券市场选择交易对手。基金托管人监督基金管理人是否按事前提提供的银行间债券市场交易对手名单进行交易。基金管理人可以每半年对银行间债券市场交易对手名单及结算方式进行更新，新名单确定前已与本次剔除的交易对手所进行但尚未结算的交易，仍应按照协议进行结算。如基金管理人根据市场情况需要临时调整银行间债券市场交易对手名单及结算方式的，应向基金托管人说明理由，并在与交易对手发生交易前 3 个工作日内与基金托管人协商解决。

基金管理人负责对交易对手的资信控制，按银行间债券市场的交易规则进行交易，并负责解决因交易对手不履行合同而造成的纠纷及损失，基金托管人不承担由此造成的任何法律责任及损失。若未履约的交易对手在基金托管人与基金管理人确定的时间前仍未承担违约责任及其他相关

法律责任的，基金管理人可以对相应损失先行予以承担，然后再向相关交易对手追偿。基金托管人则根据银行间债券市场成交单对合同履行情况进行监督。如基金托管人事后发现基金管理人没有按照事先约定的交易对手或交易方式进行交易时，基金托管人应及时提醒基金管理人，基金托管人不承担由此造成的任何损失和责任。

5、本基金投资流通受限证券，基金管理人应事先根据中国证监会相关规定，明确基金投资流通受限证券的比例，制订严格的投资决策流程和风险控制制度，防范流动性风险、法律风险和操作风险等各种风险。基金托管人对基金管理人是否遵守相关制度、流动性风险处置预案以及相关投资额度和比例等的情况进行监督。

①本基金投资的受限证券须为经中国证监会批准的非公开发行股票、公开发行股票网下配售部分等在发行时明确一定期限锁定期的可交易证券，不包括由于发布重大消息或其他原因而临时停牌的证券、已发行未上市证券、回购交易中的质押券等流通受限证券。本基金不投资有锁定期但锁定期不明确的证券。

②本基金投资非公开发行股票，基金管理人应制订流动性风险处置预案并经其董事会批准。风险处置预案应包括但不限于因投资受限证券需要解决的基金投资比例限制失调、基金流动性困难以及相关损失的应对解决措施，以及有关异常情况的处置。

基金管理人应及时向基金托管人提供基金投资非公开发行股票相关流动性风险处置预案。

③基金管理人对本基金投资受限证券的流动性风险负责，确保对相关风险采取积极有效的措施，在合理的时间内有效解决基金运作的流动性问题。如因基金巨额赎回或市场发生剧烈变动等原因而导致基金现金周转困难时，基金管理人应保证提供足额现金确保基金的支付结算，并承担所有损失。

对本基金因投资受限证券导致的流动性风险，基金托管人不承担任何责任。如因基金管理人原因导致本基金出现损失致使基金托管人承担连带赔偿责任的，基金管理人应赔偿基金托管人由此遭受的损失。

④本基金投资的受限证券限于可由中国证券登记结算有限责任公司或中央国债登记结算有限责任公司负责登记和存管，并可在证券交易所或全国银行间债券市场交易的证券。

本基金投资的受限证券应保证登记存管在本基金名下，基金管理人负责相关工作的落实和协调，并确保基金托管人能够正常查询。因基金管理人原因产生的受限证券登记存管问题，造成基金托管人无法安全保管本基金资产的责任与损失，及因受限证券存管直接影响本基金安全的责任及损失，由基金管理人承担。

⑤本基金投资受限证券，不得预付任何形式的保证金。



⑥本基金投资非公开发行股票，基金管理人应至少于投资前三个工作日向基金托管人提交有关书面资料，并保证向基金托管人提供的有关资料真实、准确、完整。有关资料如有调整，基金管理人应及时提供调整后的资料。上述书面资料包括但不限于：

- a 中国证监会批准发行非公开发行股票的批准文件。
- b 非公开发行股票有关发行数量、发行价格、锁定期等发行资料。
- c 非公开发行股票发行人与中国证券登记结算有限责任公司或中央国债登记结算有限责任公司签订的证券登记及服务协议。
- d 基金拟认购的数量、价格、总成本、账面价值。

⑦基金管理人应在本基金投资非公开发行股票后两个交易日内，在中国证监会指定媒体披露所投资非公开发行股票的名称、数量、总成本、账面价值，以及总成本和账面价值占基金资产净值的比例、锁定期等信息。

本基金有关投资受限证券比例如违反有关限制规定，在合理期限内未能进行及时调整，基金管理人应在两个工作日内编制临时报告书，予以公告。

⑧基金托管人根据有关规定有权对基金管理人进行以下事项监督：

- a 本基金投资受限证券时的法律法规遵守情况。
- b 在基金投资受限证券管理工作方面有关制度、流动性风险处置预案的建立与完善情况。
- c 有关比例限制的执行情况。
- d 信息披露情况。

基金托管人发现情况异常时，应及时以书面形式通知基金管理人。基金管理人应积极配合和协助基金托管人的监督和核查。基金管理人接到通知后应在下一工作日前及时核对并以书面形式给基金托管人发出回函，说明原因和解决措施。基金托管人有权随时对所通知事项进行复查，督促基金管理人改正。基金管理人违规事项未能在限期内纠正的，基金托管人应报告中国证监会。

⑨相关法律法规对基金投资受限证券有新规定的，从其规定。

6、基金托管人根据有关法律法规的规定及基金合同的约定，对基金资产净值计算、基金份额净值计算、应收资金到账、基金费用开支及收入确定、基金收益分配、相关信息披露、基金宣传推介材料中登载基金业绩表现数据等进行监督和核查。

7、基金托管人发现基金管理人的上述事项及投资指令或实际投资运作违反法律法规、基金合同和本托管协议的规定，应及时以电话提醒或书面提示等方式通知基金管理人限期纠正。基金管理人应积极配合和协助基金托管人的监督和核查。基金管理人收到书面通知后应在下一工作日前及时核对并以书面形式给基金托管人发出回函，就基金托管人的疑义进行解释或举证，说明违规

原因及纠正期限，并保证在规定期限内及时改正。在上述规定期限内，基金托管人有权随时对通知事项进行复查，督促基金管理人改正。基金管理人对基金托管人通知的违规事项未能在限期内纠正的，基金托管人应报告中国证监会。

8、基金管理人义务配合和协助基金托管人依照法律法规、基金合同和本托管协议对基金业务执行核查。对基金托管人发出的书面提示，基金管理人应在规定时间内答复并改正，或就基金托管人的疑义进行解释或举证；对基金托管人按照法律法规、基金合同和本托管协议的要求需向中国证监会报送基金监督报告的事项，基金管理人应积极配合提供相关数据资料和制度等。

9、若基金托管人发现基金管理人依据交易程序已经生效的指令违反法律、行政法规和其他有关规定，或者违反基金合同约定的，应当立即通知基金管理人，由此造成的损失由基金管理人承担。

10、基金托管人发现基金管理人重大违规行为，应及时报告中国证监会，同时通知基金管理人限期纠正，并将纠正结果报告中国证监会。基金管理人无正当理由，拒绝、阻挠对方根据本托管协议规定行使监督权，或采取拖延、欺诈等手段妨碍对方进行有效监督，情节严重或经基金托管人提出警告仍不改正的，基金托管人应报告中国证监会。

### （三）基金管理人基金托管人的业务核查

1、基金管理人基金托管人履行托管职责情况进行核查，核查事项包括基金托管人安全保管基金财产、开设基金财产的资金账户和证券账户、复核基金管理人计算的基金资产净值和基金份额净值、根据基金管理人指令办理清算交收、相关信息披露和监督基金投资运作等行为。

2、基金管理人发现基金托管人擅自挪用基金财产、未对基金财产实行分账管理、未执行或无故延迟执行基金管理人资金划拨指令、泄露基金投资信息等违反《基金法》、基金合同、本协议及其他有关规定时，应及时以书面形式通知基金托管人限期纠正。基金托管人收到通知后应及时核对并以书面形式给基金管理人发出回函，说明违规原因及纠正期限，并保证在规定期限内及时改正。在上述规定期限内，基金管理人有权随时对通知事项进行复查，督促基金托管人改正。基金托管人应积极配合基金管理人的核查行为，包括但不限于：提交相关资料以供基金管理人核查托管财产的完整性和真实性，在规定时间内答复基金管理人并改正。

3、基金管理人发现基金托管人有重大违规行为，应及时报告中国证监会，同时通知基金托管人限期纠正，并将纠正结果报告中国证监会。基金托管人无正当理由，拒绝、阻挠对方根据本协议规定行使监督权，或采取拖延、欺诈等手段妨碍对方进行有效监督，情节严重或经基金管理人提出警告仍不改正的，基金管理人应报告中国证监会。

### （四）基金财产的保管

### 1. 基金财产保管的原则

- (1) 基金财产应独立于基金管理人、基金托管人的固有财产。
- (2) 基金托管人应安全保管基金财产。
- (3) 基金托管人按照规定开设基金财产的资金账户和证券账户。
- (4) 基金托管人对所托管的不同基金财产分别设置账户，确保基金财产的完整与独立。
- (5) 基金托管人根据基金管理人的指令，按照基金合同和本协议的约定保管基金财产，如有特殊情况双方可另行协商解决。
- (6) 对于因为基金投资产生的应收资产，应由基金管理人负责与有关当事人确定到账日期并通知基金托管人，到账日基金财产没有到达基金账户的，基金托管人应及时通知基金管理人采取措施进行催收。由此给基金财产造成损失的，基金管理人应负责向有关当事人追偿基金财产的损失，基金托管人对此不承担任何责任。
- (7) 除依据法律法规和基金合同的规定外，基金托管人不得委托第三人托管基金财产。

### 2. 基金募集期间及募集资金的验资

- (1) 基金募集期间募集的资金应存于基金管理人在基金托管人的营业机构开立的“基金募集专户”。该账户由基金管理人开立并管理。
- (2) 基金募集期满或基金停止募集时，募集的基金份额总额、基金募集金额、基金份额持有人人数符合《基金法》、《运作办法》等有关规定后，基金管理人应将属于基金财产的全部资金划入基金托管人开立的基金资金账户，同时在规定时间内，聘请具有从事证券相关业务资格的会计师事务所进行验资，出具验资报告。出具的验资报告由参加验资的 2 名或 2 名以上中国注册会计师签字方为有效。

(3) 若基金募集期限届满，未能达到基金合同生效的条件，由基金管理人按规定办理退款等事宜。

### 3. 基金银行账户的开立和管理

- (1) 基金托管人可以基金的名义在其营业机构开立基金的资金账户，并根据基金管理人合法合规的指令办理资金收付。本基金的银行预留印鉴由基金托管人保管和使用。
- (2) 基金资金账户的开立和使用，限于满足开展本基金业务的需要。基金托管人和基金管理人不得假借本基金的名义开立任何其他资金账户；亦不得使用基金的任何账户进行本基金业务以外的活动。
- (3) 基金资金账户的开立和管理应符合银行业监督管理机构的有关规定。
- (4) 在符合法律法规规定的条件下，基金托管人可以通过基金托管人专用账户办理基金资产

的支付。

#### 4. 基金证券账户和结算备付金账户的开立和管理

(1) 基金托管人在中国证券登记结算有限责任公司上海分公司、深圳分公司为基金开立基金托管人与基金联名的证券账户。

(2) 基金证券账户的开立和使用，仅限于满足开展本基金业务的需要。基金托管人和基金管理人不得出借或未经对方同意擅自转让基金的任何证券账户，亦不得使用基金的任何账户进行本基金业务以外的活动。

(3) 基金证券账户的开立和证券账户卡的保管由基金托管人负责，账户资产的管理和运用由基金管理人负责。

(4) 基金托管人以基金托管人的名义在中国证券登记结算有限责任公司开立结算备付金账户，并代表所托管的基金完成与中国证券登记结算有限责任公司的一级法人清算工作，基金管理人应予以积极协助。结算备付金、结算互保基金、交收价差资金等的收取按照中国证券登记结算有限责任公司的规定执行。

(5) 若中国证监会或其他监管机构在本托管协议订立日之后允许基金从事其他投资品种的投资业务，涉及相关账户的开立、使用的，若无相关规定，则基金托管人比照上述关于账户开立、使用的规定执行。

#### 5. 债券托管专户的开设和管理

基金合同生效后，基金托管人根据中国人民银行、中央国债登记结算有限责任公司的有关规定，在中央国债登记结算有限责任公司开立债券托管账户，并代表基金进行银行间市场债券的结算。基金管理人和基金托管人共同代表基金签订全国银行间债券市场债券回购主协议。

#### 6. 其他账户的开立和管理

(1) 因业务发展需要而开立的其他账户，可以根据法律法规和基金合同的规定，由基金托管人负责开立。新账户按有关规定使用并管理。

(2) 法律法规等有关规定对相关账户的开立和管理另有规定的，从其规定办理。

#### 7. 基金财产投资的有关有价凭证等的保管

基金财产投资的有关实物证券等有价凭证由基金托管人存放于基金托管人的保管库，也可存入中央国债登记结算有限责任公司、中国证券登记结算有限责任公司上海分公司/深圳分公司或票据营业中心的代保管库，保管凭证由基金托管人持有。实物证券等有价凭证的购买和转让，由基金管理人和基金托管人共同办理。基金托管人对由基金托管人以外机构实际有效控制的证券不承担保管责任。

#### 8. 与基金财产有关的重大合同的保管

与基金财产有关的重大合同的签署，由基金管理人负责。由基金管理人代表基金签署的、与基金财产有关的重大合同的原件分别由基金管理人、基金托管人保管。除本协议另有规定外，基金管理人代表基金签署的与基金财产有关的重大合同包括但不限于基金年度审计合同、基金信息披露协议及基金投资业务中产生的重大合同，基金管理人应保证基金管理人和基金托管人至少各持有一份正本的原件。基金管理人应在重大合同签署后及时以加密方式将重大合同传真给基金托管人，并在三十个工作日内将正本送达基金托管人处。重大合同的保管期限为基金合同终止后 15 年。

#### （五）基金资产净值计算和会计核算

##### 1. 基金资产净值

基金资产净值是指基金资产总值减去负债后的价值。

基金份额净值是指基金资产净值除以基金份额总数，基金份额净值的计算，精确到 0.001 元，小数点后第四位四舍五入，国家另有规定的，从其规定。

基金管理人每个工作日计算基金资产净值及基金份额净值，经基金托管人复核，按规定公告。

##### 2. 复核程序

基金管理人每工作日对基金资产进行估值后，将基金份额净值结果发送基金托管人，经基金托管人复核无误后，由基金管理人对外公布。

3. 根据有关法律法规，基金资产净值计算和基金会计核算的义务由基金管理人承担。本基金的基金会计责任方由基金管理人担任，因此，就与本基金有关的会计问题，如经相关各方在平等基础上充分讨论后，仍无法达成一致意见的，按照基金管理人对于基金资产净值的计算结果对外予以公布。

#### （六）基金份额持有人名册的保管

基金份额持有人名册至少应包括基金份额持有人的名称和持有的基金份额。基金份额持有人名册由基金注册登记机构根据基金管理人的指令编制和保管，基金管理人和基金托管人应分别保管基金份额持有人名册，保存期不少于 15 年。如不能妥善保管，则按相关法规承担责任。

在基金托管人要求或编制半年报和年报前，基金管理人应将有关资料送交基金托管人，不得无故拒绝或延误提供，并保证其真实性、准确性和完整性。基金托管人不得将所保管的基金份额持有人名册用于基金托管业务以外的其他用途，并应遵守保密义务。

#### （七）争议解决方式

因本协议产生或与之相关的争议，双方当事人应通过协商、调解解决，协商、调解不能解决

的，任何一方均有权将争议提交中国国际经济贸易仲裁委员会，仲裁地点为北京市，按照中国国际经济贸易仲裁委员会届时有效的仲裁规则进行仲裁。仲裁裁决是终局的，对当事人均有约束力，仲裁费用由败诉方承担。

争议处理期间，双方当事人应恪守基金管理人和基金托管人职责，各自继续忠实、勤勉、尽责地履行基金合同和本托管协议规定的义务，维护基金份额持有人的合法权益。

本协议受中国法律管辖。

#### （八）托管协议的变更、终止与基金财产的清算

##### 1. 托管协议的变更程序

本协议双方当事人经协商一致，可以对协议进行修改。修改后的新协议，其内容不得与基金合同的规定有任何冲突。基金托管协议的变更报中国证监会核准或备案后生效。

##### 2. 基金托管协议终止出现的情形

- （1）基金合同终止；
- （2）基金托管人解散、依法被撤销、破产或由其他基金托管人接管基金资产；
- （3）基金管理人解散、依法被撤销、破产或由其他基金管理人接管基金管理权；
- （4）发生法律法规或基金合同规定的终止事项。

## 二十、对基金份额持有人的服务

基金管理人承诺为基金份额持有人提供一系列的服务。基金管理人将根据基金份额持有人的需要和市场的变化，增加或变更服务项目。主要服务内容如下：

#### （一）持有人交易资料的寄送服务

1. 注册登记人保留持有人名册上列明的所有持有人的基金交易记录；
2. 每年度结束后10个工作日内，基金管理人向留有完整联系地址的本基金份额持有人寄送对帐单。每季结束后的10个工作日内，基金管理人向留有完整联系地址的本基金份额持有人寄送对帐单。
3. 其他相关的信息资料。

#### （二）红利再投资服务

本基金收益分配时，基金份额持有人可以选择将所获红利再投资于本基金，如果基金份额持有人选择将所获红利再投资于本基金，注册登记机构将其所获红利按除息日的基金份额净值自动转为基金份额。红利再投资免收申购费用。

### （三）定期定额投资计划

本基金管理人为基金投资人提供定期定额投资计划服务，通过定期定额投资计划，投资人可以通过固定的渠道，定期定额申购基金份额。

定期定额投资计划的有关规则另行公告。

### （四）在线留言服务

基金管理人利用自己的网站为基金投资人提供在线留言服务。本基金管理人还可提供网上交易服务。

### （五）信息定制服务

本基金管理公司通过手机短信（因相关方技术系统原因，小灵通用户暂不享有短信服务）、Email 等方式为客户发送所定制的信息，内容包括：每笔交易确认信息、每周基金净值信息、分红提示信息、最新产品及公司公告信息、生日祝福信息等。

### （六）资讯服务

1. 投资人如果想了解申购与赎回的交易情况、基金账户余额、基金产品与服务等信息，可拨打华商基金管理有限公司客服电话：

电话呼叫中心：4007008880（免长途费），010—58573300

传真：010-58573737

#### 2. 互联网站

公司网址：www.hsfund.com

电子信箱：services@hsfund.com

## 二十一、其他应披露事项

（一）在本基金存续期内，本基金管理人的内部机构设置、职能划分可能会发生变化，职能也会相应地做出调整，但不会影响本基金的投资理念、投资目标、投资范围和投资运作。

（二）基金管理人和基金份额持有人应遵守《华商基金管理有限公司开放式基金业务规则》等有关规定（包括本基金管理人对上述规则的任何修订和补充）。上述规则由本基金管理人制定，并由其解释与修改，但规则的修改若实质性地修改了本基金合同，应召开基金份额持有人大会，对基金合同的修改达成决议。本基金托管人不受《华商基金管理有限公司开放式基金业务规则》的限定。

（三）本招募说明书将按中国证监会有关规定定期进行更新；招募说明书解释与基金合同不

一致时，以基金合同为准。

(四) 报告期内本基金及基金管理人的有关更新公告：

序号	公告事项	法定披露方式	法定披露日期
1	关于华商动态阿尔法灵活配置混合型证券投资基金在国信证券股份有限公司开通定期定额申购业务的公告	上海证券报、中国证券报、证券时报	2010-11-26
2	华商基金管理有限公司关于旗下基金开通东方证券定期定额申购业务的公告	上海证券报、中国证券报、证券时报	2010-11-26
3	华商基金管理有限公司关于旗下部分基金在东莞证券开通转换并参加网上申购费率优惠活动的公告	上海证券报、中国证券报、证券时报	2010-12-06
4	华商基金管理有限公司关于旗下部分基金继续参加深圳发展银行网上银行、电话银行及定期定额申购费率优惠活动的公告	上海证券报、中国证券报、证券时报	2010-12-31
5	华商基金管理有限公司关于旗下部分基金继续参加交通银行股份有限公司网上银行、手机银行申购费率优惠活动的公告	上海证券报、中国证券报、证券时报	2010-12-31
6	华商基金管理有限公司关于旗下部分基金参加中国工商银行股份有限公司定期定额申购费率优惠活动的公告	上海证券报、中国证券报、证券时报	2010-12-31
7	华商基金管理有限公司关于旗下基金 2010 年年度资产净值的公告	上海证券报、中国证券报、证券时报	2010-12-31
8	华商基金管理有限公司关于旗下基金投资深圳惠程(002168)非公开发行股票的公告	上海证券报、中国证券报、证券时报	2011-01-07
9	华商动态阿尔法混合型证券投资基金招募说明书(更新)	上海证券报、中国证券报、证券时报	2011-01-07
10	华商基金管理有限公司关于旗下基金投资国脉科技(002093)非公开发行股票的公告	上海证券报、中国证券报、证券时报	2011-01-14
11	华商动态阿尔法灵活配置混合型证券投资基金 2010 年第 4 季度报告	上海证券报、中国证券报、证券时报	2011-01-20
12	华商基金管理有限公司关于旗下基金新增南京银行股份有限公司为代销机构并开通定期定额申购业务的公告	上海证券报、中国证券报、证券时报	2011-01-20
13	华商基金管理有限公司关于旗下基金开通天相投资顾问有限公司定期定额申购业务的公告	上海证券报、中国证券报、证券时报	2011-01-20
14	华商基金管理有限公司关于旗下部分基金新增华夏银行股份有限公司为代销机构并开通定期定额申购业务及基金转换业务的公告	上海证券报、中国证券报、证券时报	2011-03-07
15	华商基金管理有限公司关于旗下基金新增长江证券股份有限公司为代销机构并开通定期定额申购业务及基金转换业务的公告	上海证券报、中国证券报、证券时报	2011-03-08
16	华商基金管理有限公司关于旗下基金参加光大证券股份有限公司网上交易定期定额申购费率优惠活动的公告	上海证券报、中国证券报、证券时报	2011-03-09
17	华商基金管理有限公司关于旗下基金参加长江证券股份有限公司网上交易、手机证券、电话委托申购及定期定额申购费率优惠活动的公告	上海证券报、中国证券报、证券时报	2011-03-09
18	华商基金管理有限公司关于旗下基金在浙商证券有限责任公司开通定期定额申购业务的公告	上海证券报、中国证券报、证券时报	2011-03-15
19	华商动态阿尔法灵活配置混合型证券投资基金 2010 年度报告	上海证券报、中国	2011-03-28



		证券报、证券时报	
20	华商基金管理有限公司关于旗下部分基金继续参加中国工商银行股份有限公司电子银行申购费率优惠活动的公告	上海证券报、中国证券报、证券时报	2011-04-01
21	华商基金管理有限公司关于旗下部分基金参加“华夏银行·盈基金 2011”网上银行申购费率优惠活动的公告	上海证券报、中国证券报、证券时报	2011-04-06
22	华商基金管理有限公司关于旗下基金新增日信证券有限责任公司为代销机构并开通定期定额申购业务及基金转换业务的公告	上海证券报、中国证券报、证券时报	2011-04-08
23	华商基金管理有限公司关于旗下部分基金参加日信证券有限责任公司网上交易申购费率优惠活动的公告	上海证券报、中国证券报、证券时报	2011-04-08
24	华商基金管理有限公司关于旗下部分基金新增上海浦东发展银行股份有限公司为代销机构并开通定期定额申购业务及基金转换业务的公告	上海证券报、中国证券报、证券时报	2011-04-20
25	华商动态阿尔法灵活配置混合型证券投资基金 2011 年第 1 季度报告	上海证券报、中国证券报、证券时报	2011-04-22
26	华商基金管理有限公司关于旗下基金新增英大证券有限责任公司为代销机构并开通基金转换业务的公告	上海证券报、中国证券报、证券时报	2011-04-26
27	华商基金管理有限公司关于旗下基金在中信证券股份有限公司开通定期定额申购业务的公告	上海证券报、中国证券报、证券时报	2011-05-04
28	华商基金管理有限公司关于旗下部分基金参加国泰君安证券股份有限公司网上交易申购费率优惠活动的公告	上海证券报、中国证券报、证券时报	2011-05-05
29	华商基金管理有限公司关于旗下部分基金参加国泰君安证券股份有限公司网上交易申购费率优惠活动的公告	上海证券报、中国证券报、证券时报	2011-05-06
30	华商基金管理有限公司关于旗下部分基金参加浙商银行股份有限公司网上银行申购、网上银行及柜面定期定额申购费率优惠活动的公告	上海证券报、中国证券报、证券时报	2011-05-06
31	华商基金管理有限公司关于旗下部分基金新增浙商银行股份有限公司为代销机构并开通定期定额申购业务及基金转换业务的公告	上海证券报、中国证券报、证券时报	2011-05-06
32	华商基金管理有限公司关于旗下基金新增民生证券有限责任公司为代销机构并开通定期定额申购业务及基金转换业务的公告	上海证券报、中国证券报、证券时报	2011-05-06
33	华商基金管理有限公司关于旗下基金新增齐鲁证券有限公司为代销机构并开通定期定额申购业务及基金转换业务的公告	上海证券报、中国证券报、证券时报	2011-05-12
34	华商基金管理有限公司关于旗下部分基金参加齐鲁证券有限公司网上交易系统申购及定期定额申购费率优惠活动的公告	上海证券报、中国证券报、证券时报	2011-05-16

## 二十二、招募说明书存放及查阅方式

本招募说明书公布后，置备于基金管理人的住所，供公众查阅、复制。

基金管理人和基金托管人保证文本的内容与公告的内容完全一致。

### 二十三、备查文件

- (一) 中国证监会批准华商动态阿尔法灵活配置混合型证券投资基金募集的文件
- (二) 《华商动态阿尔法灵活配置混合型证券投资基金基金合同》
- (三) 《华商动态阿尔法灵活配置混合型证券投资基金托管协议》
- (四) 法律意见书
- (五) 基金管理人业务资格批件、营业执照
- (六) 基金托管人业务资格批件和营业执照
- (七) 中国证监会要求的其他文件

华商基金管理有限公司

2011年7月7日