

# 华商产业升级股票型证券投资基金

## 招募说明书（更新）摘要

（2011 年第 2 号）

基金管理人：华商基金管理有限公司

基金托管人：中国建设银行股份有限公司

### 重要提示

华商产业升级股票型证券投资基金（以下简称“本基金”）于 2010 年 4 月 6 日经中国证监会证监许可【2010】417 号文核准募集，本基金基金合同于 2010 年 6 月 18 日正式生效。

投资有风险，投资人申购基金时应当认真阅读招募说明书。

基金的过往业绩并不预测其未来表现。

本摘要根据基金合同和招募说明书编写，并经中国证监会核准。基金合同是约定基金当事人之间权利、义务的法律文件。基金投资人自依基金合同取得基金份额，即成为基金份额持有人和本基金合同的当事人，其持有基金份额的行为本身即表明其对基金合同的承认和接受，并按照《基金法》、基金合同及其他有关规定享有权利、承担义务；基金投资人欲了解基金份额持有人的权利和义务，应详细查阅基金合同。

本招募说明书所载内容截止日为 2011 年 6 月 18 日，有关财务数据和净值表现截止日为 2011 年 3 月 31 日。（财务数据未经审计）

## 一、基金管理人

### （一）基金管理人概况

1.名称：华商基金管理有限公司

2.住所：北京市西城区平安里西大街 28 号中海国际中心 19 层

3.办公地址：北京市西城区平安里西大街 28 号中海国际中心 19 层

4.法定代表人：李晓安

5.成立时间：2005年12月20日

6.注册资本：壹亿元

7.电话：010—58573600 传真：010—58573520

8.联系人：程丹倩

9.股权结构

| 股东名称         | 出资比例 |
|--------------|------|
| 华龙证券有限责任公司   | 46%  |
| 中国华电集团财务有限公司 | 34%  |
| 济钢集团有限公司     | 20%  |

10.客户服务电话：010-58573300 400-700-8880（免长途费）

11.管理基金情况：目前管理华商领先企业混合型证券投资基金、华商盛世成长股票型证券投资基金、华商收益增强债券型证券投资基金、华商动态阿尔法灵活配置混合型证券投资基金、华商产业升级股票型证券投资基金、华商稳健双利债券型证券投资基金、华商策略精选灵活配置混合型证券投资基金、华商稳定增利债券型证券投资基金和华商价值精选股票型证券投资基金。

## （二）基金管理人主要人员情况

### 1.董事会成员

李晓安：董事长。男，清华大学 EMBA。现任华龙证券有限责任公司董事长兼党委书记，历任天水市信托投资公司副总经理、总经理、党委书记，天水市财政局副局长、局长、党组书记。

郭怀保：副董事长。男，硕士、工程师。现任中国华电集团财务有限公司总经理，曾就职于新疆奎屯河水电站、伊犁电力局、伊犁二电厂，历任中国华电集团财务有限公司副总经理，中国华电集团发电运营有限公司总经理。

邵明天：董事。男，高级工程师。现任济钢集团有限公司副总经理，历任济钢第一炼钢厂副厂长、济钢第二炼钢厂厂长、济钢第三炼钢厂筹备组组长及厂长等职务。

韩鹏：董事。男，工商管理学硕士。现任华龙证券有限责任公司总经理，曾就职于甘肃经济管理干部学院、兰州信托上海武昌路营业部、闽发证券公司，历任华龙证券有限责任公司资产管理部总经理、总裁助理兼投资总监。

徐国兴：董事。男，工商管理学硕士。现任华龙证券有限责任公司副总经理，曾就职于招商银行兰州分行、甘肃省国税局、中国化工集团，历任华龙证券有限责任公司委托投资部总经理、投资副总监。

李文峰：董事。男，硕士研究生学历，高级经济师，现任中国华电集团资本控股有限公司副总经理。曾就职于中国人民保险公司、中国电力信托投资有限公司、中国电力财务有限公司、中国华电集团财务有限公司。

徐信忠：独立董事。男，金融学博士、教授。现任北京大学光华管理学院金融系教授兼金融系主任，历任 WARWICK 大学（英国）研究员，MANCHESTER 大学（英国）会计与金融系讲师和高级讲师，BANK OF ENGLAND（英国）货币政策局金融经济学家，LANCASTER 大学（英国）高级讲师和讲座教授。

李业：独立董事。男，管理学博士、教授。现任华南理工大学管理学院副院长、教授，历任广州华南理工大学管理工程系助教、讲师，华南理工大学工商管理学院副教授。

方国春：独立董事。男，教育学硕士。现任英大人寿保险股份有限公司监事、人力资源部主任，历任国家教育委员会政策法规司副处长、中国光大国际信托投资公司总经理助理、国家留学基金委中澳项目办公室副主任、长城人寿保险股份有限公司项目中心经理。

## 2. 监事会成员

吴艳坤，监事，硕士研究生学历，中级经济师，现任职于中国华电集团资本控股有限公司机构管理与发展部。曾就职于中国华电集团公司、中国华电集团财务有限公司。

徐亮天：监事。会计师。现任济钢集团有限公司财务处副处长，历任济钢财务处物价科科员、财务处成本科科长、财务处副处长等职务。

申艳丽：职工监事。经济学硕士。现任职于华商基金管理有限公司投资管理部。

## 3. 总经理及其他高级管理人员

王锋：总经理。男，工学学士、经济学硕士。曾任博时基金管理公司研究部研究员、基金管理部基金经理助理，云南国际信托投资管理有限公司资产管理总部执行总经理；自 2005 年 9 月加入华商基金管理有限公司，历任投资管理部总经理、投资决策委员会委员、公司副总经理等职务。

程丹倩：督察长。女，工商管理学硕士，会计师。曾任职于中国经济开发信托投资公司证券总部计财部和证券投资部。

#### 4.基金经理

胡宇权先生：男，经济学硕士，具有基金从业资格。

拥有 11 年证券从业经历。1998 年 7 月至 2003 年 5 月就职于国泰君安证券股份有限公司，任收购兼并部业务董事；2003 年 5 月至 2004 年 6 月就职于北京和君创业投资有限公司，任投资银行部副总经理；2004 年 6 月至 2006 年 4 月就职于东海证券有限责任公司，任研发中心高级研究员；2006 年 4 月加入华商基金管理有限公司，从事行业研究工作；2008 年 10 月至 2010 年 6 月 18 日任华商领先企业证券投资基金基金经理助理，自 2010 年 6 月 18 日任本只基金基金经理，本基金自基金合同生效之日起未发生基金经理变动情形。

#### 5.投资决策委员会成员

本基金投资采取集体决策制度，投资决策委员会成员的姓名及职务如下：

王锋：华商基金管理有限公司总经理、投资决策委员会主席；

庄涛：华商基金管理有限公司总经理助理、投资总监、华商盛世成长股票型证券投资基金基金经理；

孙建波：华商基金管理有限公司投资管理部总经理、华商盛世成长股票型证券投资基金基金经理、华商策略精选灵活配置混合型证券投资基金基金经理；

田明圣：华商基金管理有限公司研究发展部总经理、华商领先企业混合型证券投资基金基金经理；

梁永强：华商基金管理有限公司量化投资部总经理、华商盛世成长股票型证券投资基金基金经理、华商动态阿尔法灵活配置混合型证券投资基金基金经理；

王华：华商基金管理有限公司证券交易部总经理；

毛水荣：华商收益增强债券型证券投资基金基金经理、华商稳健双利债券型证券投资基金基金经理；

胡宇权：华商产业升级股票型证券投资基金基金经理；

申艳丽：华商领先企业混合型证券投资基金基金经理；

张永志：华商稳健双利债券型证券投资基金基金经理、华商稳定增利债券型证券投资基金基金经理。

刘宏：华商价值精选股票型证券投资基金基金经理。

上述人员之间无近亲属关系。

## 二、基金托管人

### 一、基金托管人情况

#### (一) 基本情况

名称：中国建设银行股份有限公司(简称：中国建设银行)

住所：北京市西城区金融大街 25 号

办公地址：北京市西城区闹市口大街 1 号院 1 号楼

法定代表人：郭树清

成立时间：2004 年 09 月 17 日

组织形式：股份有限公司

注册资本：贰仟叁佰叁拾陆亿捌仟玖佰零捌万肆仟元

存续期间：持续经营

基金托管资格批文及文号：中国证监会证监基字[1998]12 号

联系人：尹 东

联系电话：(010) 6759 5003

中国建设银行股份有限公司拥有悠久的经营历史，其前身“中国人民建设银行”于 1954 年成立，1996 年易名为“中国建设银行”。中国建设银行是中国四大商业银行之一。中国建设银行股份有限公司由原中国建设银行于 2004 年 9 月分立而成立，承继了原中国建设银行的商业银行业务及相关的资产和负债。中国建设银行(股票代码：939)于 2005 年 10 月 27 日在香港联合交易所主板上市，是中国四大商业银行中首家在海外公开上市的银行。2006 年 9 月 11 日，中国建设银行又作为第一家 H 股公司晋身恒生指数。2007 年 9 月 25 日中国建设银行 A 股在上海证券交易所上市并开始交易。A 股发行后中国建设银行的已发行股份总数为：250,010,977,486 股(包括 240,417,319,880 股 H 股及 9,593,657,606 股 A 股)。

截至 2010 年 12 月 31 日，中国建设银行实现净利润 1350.31 亿元，较上年同期增长 26.39%。手续费及佣金净收入 661.32 亿元，较上年同期增长 37.61%。年化平均资产回报率为 1.32%，年化加权平均净资产收益率为 22.61%；净利息

收益率为 2.49%。信贷资产质量继续稳定向好，不良贷款较上年末实现“双降”，拨备覆盖率大幅提高至 221.14%。

中国建设银行在中国内地设有 1.3 万余个分支机构，并在香港、新加坡、法兰克福、约翰内斯堡、东京、首尔、纽约、胡志明市及悉尼设有分行，在莫斯科设有代表处，设立了湖北桃江建信村镇银行、浙江苍南建信村镇银行、安徽繁昌建信村镇银行、浙江青田建信华侨村镇银行、浙江武义建信村镇银行、陕西安塞建信村镇银行、河北丰宁建信村镇银行、上海浦东建信村镇银行、苏州常熟建信村镇银行 9 家村镇银行，拥有建行亚洲、建银国际，建行伦敦、建信基金、建信金融租赁、建信信托、中德住房储蓄银行等多家子公司。全行已安装运行自动柜员机(ATM)39,874 台，拥有员工 313,867 人，为客户提供全面的金融服务。

中国建设银行得到市场和业界的支持和广泛认可，2010 年共获得 100 多个国内外奖项。本集团在英国《银行家》杂志公布的“全球商业银行品牌十强”列第二位，在“全球银行品牌 500 强”列第 13 位，并被评为 2010 年中国最佳银行；在美国《福布斯》杂志公布的“Interbrand2010 年度最佳中国品牌价值排行榜”列第三位，银行业第一位；被《亚洲金融》杂志评为 2010 年度“中国最佳银行”；连续三年被香港《资本》杂志评为“中国杰出零售银行”；被中国红十字会总会授予“中国红十字杰出奉献奖章”。

中国建设银行总行设投资托管服务部，下设综合制度处、基金市场处、资产托管处、QFII 托管处、基金核算处、基金清算处、监督稽核处和投资托管团队、涉外资产核算团队、养老金托管服务团队、养老金托管市场团队、上海备份中心等 12 个职能处室、团队，现有员工 130 余人。自 2008 年以来中国建设银行托管业务持续通过 SAS70 审计，并已经成为常规化的内控工作手段。

## （二）主要人员情况

杨新丰，投资托管服务部副总经理（主持工作），曾就职于中国建设银行江苏省分行、广东省分行、中国建设银行总行会计部、营运管理部，长期从事计划财务、会计结算、营运管理等工作，具有丰富的客户服务和业务管理经验。

纪伟，投资托管服务部副总经理，曾就职于中国建设银行南通分行、中国建设银行总行计划财务部、信贷经营部、公司业务部，长期从事大客户的客户管理及服务工作，具有丰富的客户服务和业务管理经验。

## （三）基金托管业务经营情况

作为国内首批开办证券投资基金托管业务的商业银行，中国建设银行一直秉持“以客户为中心”的经营理念，不断加强风险管理和内部控制，严格履行托管人的各项职责，切实维护资产持有人的合法权益，为资产委托人提供高质量的托管服务。经过多年稳步发展，中国建设银行托管资产规模不断扩大，托管业务品种不断增加，已形成包括证券投资基金、社保基金、保险资金、基本养老个人账户、QFII、企业年金等产品在内的托管业务体系，是目前国内托管业务品种最齐全的商业银行之一。截至 2011 年 3 月 31 日，中国建设银行已托管 189 只证券投资基金。建设银行专业高效的托管服务能力和业务水平，赢得了业内的高度认同。2010 年初，中国建设银行被总部设于英国伦敦的《全球托管人》杂志评为 2009 年度“国内最佳托管银行”（Domestic Top Rated），并连续第三年被香港《财资》杂志评为“中国最佳次托管银行”。

## 二、基金托管人的内部控制制度

### （一）内部控制目标

作为基金托管人，中国建设银行严格遵守国家有关托管业务的法律法规、行业监管规章和本行内有关管理规定，守法经营、规范运作、严格监察，确保业务的稳健运行，保证基金财产的安全完整，确保有关信息的真实、准确、完整、及时，保护基金份额持有人的合法权益。

### （二）内部控制组织结构

中国建设银行设有风险与内控管理委员会，负责全行风险管理与内部控制工作，对托管业务风险控制工作进行检查指导。投资托管服务部专门设置了监督稽核处，配备了专职内控监督人员负责托管业务的内控监督工作，具有独立行使监督稽核工作职权和能力。

### （三）内部控制制度及措施

投资托管服务部具备系统、完善的制度控制体系，建立了管理制度、控制制度、岗位职责、业务操作流程，可以保证托管业务的规范操作和顺利进行；业务人员具备从业资格；业务管理严格实行复核、审核、检查制度，授权工作实行集中控制，业务印章按规程保管、存放、使用，账户资料严格保管，制约机制严格有效；业务操作区专门设置，封闭管理，实施音像监控；业务信息由专职信息披露人负责，防止泄密；业务实现自动化操作，防止人为事故的发生，技术系统完整、独立。

### 三、基金托管人对基金管理人运作基金进行监督的方法和程序

#### (一) 监督方法

依照《基金法》及其配套法规和基金合同的约定，监督所托管基金的投资运作。利用自行开发的“托管业务综合系统——基金监督子系统”，严格按照现行法律法规以及基金合同规定，对基金管理人运作基金的投资比例、投资范围、投资组合等情况进行监督，并定期编写基金投资运作监督报告，报送中国证监会。在日常为基金投资运作所提供的基金清算和核算服务环节中，对基金管理人发送的投资指令、基金管理人对各基金费用的提取与开支情况进行检查监督。

#### (二) 监督流程

1.每工作日按时通过基金监督子系统，对各基金投资运作比例控制指标进行例行监控，发现投资比例超标等异常情况，向基金管理人发出书面通知，与基金管理人进行情况核实，督促其纠正，并及时报告中国证监会。

2.收到基金管理人的划款指令后，对涉及各基金的投资范围、投资对象及交易对手等内容进行合法合规性监督。

3.根据基金投资运作监督情况，定期编写基金投资运作监督报告，对各基金投资运作的合法合规性、投资独立性和风格显著性等方面进行评价，报送中国证监会。

4.通过技术或非技术手段发现基金涉嫌违规交易，电话或书面要求基金管理人进行解释或举证，并及时报告中国证监会。

### 三、相关服务机构

#### (一) 基金份额发售机构

##### 1.直销机构：

名称：华商基金管理有限公司

住所：北京市西城区平安里西大街 28 号中海国际中心 19 层

办公地址：北京市西城区平安里西大街 28 号中海国际中心 19 层

法定代表人：李晓安

直销中心：华商基金管理有限公司

电话：010-58573768

传真：010-58573737



网址：[www.hsfund.com](http://www.hsfund.com)

## 2. 代销机构：

### (1) 中国建设银行股份有限公司

注册地址：北京市西城区金融大街 25 号

办公地址：北京市西城区闹市口大街 1 号院 1 号楼

法定代表人：郭树清

客服电话：95533

网址：[www.ccb.com](http://www.ccb.com)

### (2) 中国工商银行股份有限公司

注册地址：中国北京复兴门内大街 55 号

办公地址：中国北京复兴门内大街 55 号

法定代表人：姜建清

客服电话：95588

网址：[www.icbc.com.cn](http://www.icbc.com.cn)

### (3) 中国农业银行股份有限公司

注册地址：北京市东城区建国门内大街 69 号

办公地址：北京市东城区建国门内大街 69 号

法定代表人：项俊波

联系人：蒋浩

客服电话：95599

网址：[www.abchina.com](http://www.abchina.com)

### (4) 交通银行股份有限公司

注册地址：上海市浦东新区银城中路 188 号

法定代表人：胡怀邦

电话：021-58781234

传真：021-58408483

联系人：曹榕

客服电话：95559

网址：[www.bankcomm.com](http://www.bankcomm.com)

### (5) 招商银行股份有限公司

注册地点：深圳市深南大道 7088 号招商银行大厦

办公地址：深圳市深南大道 7088 号招商银行大厦

法定代表人：傅育宁

电话：0755-83077278

传真：0755-83195050

联系人：邓炯鹏

客服电话：95555

网址：[www.cmbchina.com](http://www.cmbchina.com)

(6) 中国民生银行股份有限公司

注册地址：北京市西城区复兴门内大街 2 号

办公地址：北京市西城区复兴门内大街 2 号

法定代表人：董文标

电话：010-58561666

客户服务咨询电话：95568

网址：[www.cmbc.com.cn](http://www.cmbc.com.cn)

(7) 中信银行股份有限公司

注册地点：北京市东城区朝阳门北大街 8 号富华大厦 C 座

办公地址：北京市东城区朝阳门北大街 8 号富华大厦 C 座

法定代表人：孔丹

联系人：丰靖

电话：010-65558888

传真：010-65550827

客服电话：95558

网址：[bank.ecitic.com](http://bank.ecitic.com)

(8) 北京银行股份有限公司

注册地址：北京市西城区金融大街 17 号首层

办公地址：北京市西城区金融大街丙 17 号

法定代表人：闫冰竹

电话：010-96169

客户服务电话：95526

网址：[www.bankofbeijing.com.cn](http://www.bankofbeijing.com.cn)

(9) 深圳发展银行股份有限公司

注册地点：深圳市深南东路 5047 号深圳发展银行大厦

办公地址：深圳市深南东路 5047 号深圳发展银行大厦

法定代表人：肖遂宁

联系人：张青

电话：0755-82088888

传真：0755-82080714

客服电话：95501

网址：[www.sdb.com.cn](http://www.sdb.com.cn)

(10) 上海浦东发展银行股份有限公司

注册地址：上海市浦东新区浦东南路 500 号

办公地址：上海市中山东一路 12 号

法定代表人：吉晓辉

客服电话：95528

网站：[www.spdb.com.cn](http://www.spdb.com.cn)

(11) 中国邮政储蓄银行有限责任公司

注册地址：北京市西城区宣武门西大街 131 号

办公地址：北京市西城区宣武门西大街 131 号

法定代表人：刘安东

联系人：陈春林

传真：010-66415194

客服电话：95580

网址：[www.psbc.com](http://www.psbc.com)

(12) 华夏银行股份有限公司

注册地址：北京市东城区建国门内大街 22 号华夏银行大厦

办公地址：北京市东城区建国门内大街 22 号华夏银行大厦

法定代表人：吴建

传真：010-85238680

服务热线：95577

网址：[www.hxb.com.cn](http://www.hxb.com.cn)

(13) 浙商银行股份有限公司

注册地址：杭州市庆春路 288 号

办公地址：杭州市庆春路 288 号

法定代表人：张达洋

联系人：毛真海

客服电话：95527

网站：[www.czbank.com](http://www.czbank.com)

(14) 南京银行股份有限公司

注册地址：南京市淮海路 50 号

办公地址：南京市淮海路 50 号

法定代表人：林复

电话：025-84551162

传真：025-84544129

联系人：徐玲

服务热线：400-88-96400

网址：[www.njcb.com.cn](http://www.njcb.com.cn)

(15) 温州银行股份有限公司

住所：温州市车站大道 196 号

法定代表人：邢增福

客服电话：浙江省内 96699，上海地区 962699

公司网址：[www.wzbank.com.cn](http://www.wzbank.com.cn)

(16) 平安银行股份有限公司

注册地址：深圳市深南中路 1099 号平安银行大厦

法定代表人：孙建一

联系人：赵世永

客户服务热线：40066-99999

公司网站：[www.pingan.com/bank](http://www.pingan.com/bank)

(17) 乌鲁木齐市商业银行

注册地址：乌鲁木齐市新华北路 8 号

办公地址：乌鲁木齐市扬子江路 339 号商行科技大厦 7 楼

法定代表人：农惠臣

电话：0991-8824667

联系人：何佳

客服电话：96518

网址：[www.uccb.com.cn](http://www.uccb.com.cn)

(18) 华龙证券有限责任公司

注册地址：甘肃省兰州市静宁路 308 号

办公地址：甘肃省兰州市静宁路 308 号

法定代表人：李晓安

电话：0931-8888088

传真：0931-4890515

联系人：李昕田

客服热线：（0931）4890100、4890619、4890618

网址：[www.hlzqgs.com](http://www.hlzqgs.com)

(19) 国信证券股份有限公司

注册地址：深圳市罗湖区红岭中路 1012 号国信证券大厦

办公地址：深圳市罗湖区红岭中路 1012 号国信证券大厦

法定代表人：何如

电话：0755—82130833

传真：0755—82133302

联系人：齐晓燕

客服热线：95536

网址：[www.guosen.com.cn](http://www.guosen.com.cn)

(20) 浙商证券有限责任公司

注册地址：浙江省杭州市杭大路 1 号黄龙世纪广场

办公地址：浙江省杭州市杭大路 1 号黄龙世纪广场

法定代表人：吴承根

电话：0571-87901053

传真：0571-87902061

联系人：谢项辉

客服热线：0571-967777

网址：www.stocke.com

(21) 光大证券股份有限公司

注册地址：上海市静安区新闻路 1508 号

办公地址：上海市静安区新闻路 1508 号

法定代表人：徐浩明

电话：021-22169999

传真：021-22169134

联系人：刘晨、李芳芳

客服电话：4008888788、10108998

网址：www.ebscn.com

(22) 国泰君安证券股份有限公司

注册地址：上海市浦东新区商城路 618 号

办公地址：上海市浦东新区银城中路 168 号

法定代表人：万建华

电话：021-38676666

传真：021-38670666

联系人：芮敏祺

客服电话：400-8888-666

网址：www.gtja.com

(23) 申银万国证券股份有限公司

注册地址：上海市常熟路 171 号

办公地址：上海市常熟路 171 号

法定代表人：丁国荣

电话：021-54033888

传真：021-54035333

联系人：王序微

客服电话：021-962505

网址：[www.sw2000.com.cn](http://www.sw2000.com.cn)

(24) 海通证券股份有限公司

注册地址：上海市淮海中路 98 号

办公地址：上海市广东路 689 号

法定代表人：王开国

电话：021-23219000

传真：021-23219100

联系人：金芸、李笑鸣

客服电话：95553、400-8888-001

网址：[www.htsec.com](http://www.htsec.com)

(25) 山西证券股份有限公司

注册地址：太原市府西街 69 号山西国际贸易中心东塔楼

办公地址：太原市府西街 69 号山西国际贸易中心东塔楼

法定代表人：侯巍

客服电话：400-666-1618

网址：[www.i618.com.cn](http://www.i618.com.cn)

(26) 中国银河证券股份有限公司

注册地址：北京市西城区金融大街 35 号国际企业大厦 C 座

办公地址：北京市西城区金融大街 35 号国际企业大厦 C 座

法定代表人：顾伟国

电话：010-66568430

传真：010-66568536

联系人：田薇

客服电话：4008-888-888

网址：[www.chinastock.com.cn](http://www.chinastock.com.cn)

(27) 中信建投证券有限责任公司

注册地址：北京市朝阳区安立路 66 号 4 号楼

办公地址：北京市朝阳区门内大街 188 号

法定代表人：张佑君

开放式基金业务传真：（010）65182261

联系人：权唐

客服电话：400-8888-108

网址：[www.csc108.com](http://www.csc108.com)

(28) 中信万通证券有限责任公司

注册地址：青岛市崂山区苗岭路 29 号澳柯玛大厦 15 层（1507-1510 室）

办公地址：青岛市崂山区深圳路 222 号青岛国际金融广场 1 号楼第 20 层

（266061）

法定代表人：张智河

电话：0532-85022326

传真：0532-85022605

联系人：吴忠超

客服电话：0532-96577

网址：[www.zxwt.com.cn](http://www.zxwt.com.cn)

(29) 中信证券股份有限公司

注册地址：深圳市深南大道 7088 号招商银行大厦 A 层

法定代表人：王东明

联系电话：010-84588888

传真：010-84865560

联系人：陈忠

网址：[www.citics.com](http://www.citics.com)

(30) 财通证券有限责任公司

注册地址：杭州市解放路 111 号

办公地址：杭州市杭大路 15 号嘉华国际商务中心

法定代表人：沈继宁

联系电话：0571-87925129

传真：0571-87828042

联系人：乔骏

客服电话：0571-96336；962336（上海地区）

网址：[www.ctsec.com](http://www.ctsec.com)



(31) 华泰联合证券有限责任公司

注册地址：深圳市福田区中心区中心广场香港中旅大厦第五层

(01A、02、03、04)、17A、18A、24A、25A、26A

办公地址：深圳市福田区中心区中心广场香港中旅大厦第5层、17层、18层、

24层、25层、26层

法定代表人：马昭明

电话：0755-82492000

传真：0755-82492962

联系人：盛宗凌

客服电话：400-8888-555；95513

网址：[www.lhzq.com](http://www.lhzq.com)

(32) 天相投资顾问有限公司

注册地址：北京市西城区金融街19号富凯大厦B座701

办公地址：北京市西城区金融大街5号新盛大厦B座4层

法定代表人：林义相

电话：(010) 66045608

传真：(010) 66045500

联系人：林爽

客服电话：(010) 66045678

网址：[www.txsec.com](http://www.txsec.com)、[www.txjijin.com](http://www.txjijin.com)

(33) 广发证券股份有限公司

注册地址：广东广州天河北路大都会广场43楼

办公地址：广东广州天河北路大都会广场18、19、36、38、41和42楼

法定代表人：王志伟

传真：(020) 87555305

客服电话：95575 或致电各营业网点

网址：[www.gf.com.cn](http://www.gf.com.cn)

(34) 平安证券有限责任公司

注册地址：深圳市福田区金田路大中华国际交易广场8楼

办公地址：深圳市福田区金田路大中华国际交易广场8楼

法定代表人：杨宇翔

电话：0755-22626391

传真：0755-82400862

联系人：郑舒丽

客服电话：4008866338

网址：www.pingan.com

(35) 安信证券股份有限公司

注册地址：深圳市福田区金田路 4018 号安联大厦 35 层、28 层 A02 单元

办公地址：深圳市福田区金田路 4018 号安联大厦 35 层、28 层 A02 单元

法定代表人：牛冠兴

开放式基金咨询电话：4008001001

开放式基金业务传真：0755-82558355

联系人：陈剑虹

联系电话：0755-82558305

网址：www.essence.com.cn

(36) 招商证券股份有限公司

注册地址：深圳市福田区益田路江苏大厦 A 座 38—45 层

办公地址：深圳市福田区益田路江苏大厦 A 座 38—45 层

法定代表人：宫少林

电话：0755-82943666

传真：0755-82943636

联系人：林生迎

客服电话：95565、4008888111

网址：www.newone.com.cn

(37) 东方证券股份有限公司

注册地址：上海市中山南路 318 号 2 号楼 22 层-29 层

办公地址：上海市中山南路 318 号 2 号楼 22 层-29 层

法定代表人：潘鑫军

电话：021-63325888

传真：021-63326173

联系人：吴宇

客服电话：95503

网址：[www.dfzq.com.cn](http://www.dfzq.com.cn)

(38) 宏源证券股份有限公司

办公地址：北京市西城区太平桥大街 19 号宏源证券

法定代表人：冯戎

电话：010-88085858

联系人：李巍

客服电话：4008-000-562

网址：[www.hysec.com](http://www.hysec.com)

(39) 信达证券股份有限公司

注册地址：北京市西城区闹市口大街 9 号院 1 号楼

办公地址：北京市西城区闹市口大街 9 号院 1 号楼

法定代表人：张志刚

联系人：唐静

联系电话：010-63081000

传真：010-63080978

客服电话：400-800-8899

公司网址：[www.cindasc.com](http://www.cindasc.com)

(40) 东海证券有限责任公司

注册地址：江苏省常州市延陵西路 23 号投资广场 18、19 楼

办公地址：江苏省常州市延陵西路 23 号投资广场 18、19 楼

法定代表人：朱科敏

电话：0519-88157761

传真：0519-88157761

联系人：李涛

客服电话：400-888-8588

网址：[www.longone.com.cn](http://www.longone.com.cn)

(41) 广发华福证券有限责任公司

注册地址：福州市五四路 157 号新天地大厦 7、8 层

办公地址：福州市五四路 157 号新天地大厦 7 至 10 层

法定代表人：黄金琳

联系电话：0591-87383623

业务传真：0591-87383610

联系人：张腾

客服电话：96326（福建省外请加拨 0591）

网址：[www.gfhfzq.com.cn](http://www.gfhfzq.com.cn)

(42) 国都证券有限责任公司

注册地址：北京市东城区东直门南大街 3 号国华投资大厦 9 层 10 层

办公地址：北京市东城区东直门南大街 3 号国华投资大厦 9 层 10 层

法定代表人：常喆

电话：010-84183333

传真：010-84183311-3389

联系人：黄静

客户服务电话：400-818-8118

网址：[www.guodu.com](http://www.guodu.com)

(43) 世纪证券有限责任公司

注册地址：深圳市福田区深南大道 7088 号招商银行大厦 41/42 层

办公地址：深圳市福田区深南大道 7088 号招商银行大厦 41/42 层

法定代表人：卢长才

电话：0755-83199599

传真：0755-83199545

联系人：张婷

客服电话：0755-83199509

网址：[www.csc.com.cn](http://www.csc.com.cn)

(44) 国联证券股份有限公司

注册地址：无锡市县前东街 168 号国联大厦

办公地址：无锡市县前东街 168 号国联大厦 6 层

法定代表人：雷建辉

电话：0510-82588168

联系人：徐欣

客服电话：4008885288

网址：[www.glsc.com.cn](http://www.glsc.com.cn)

(45) 华宝证券有限责任公司

办公地址：上海市陆家嘴环路 166 号未来资产大厦 27 层

法定代表人：陈林

联系人：陈康菲

电话：（021）50122222

传真：（021）50122200

服务热线：4008209898

网址：[www.cnhbstock.com](http://www.cnhbstock.com)

(46) 华泰证券股份有限公司

注册地址：南京市中山东路 90 号

办公地址：南京市中山东路 90 号

法定代表人：吴万善

电话：025-83290834

联系人：程高峰

服务热线：95597

网址：[www.htsc.com.cn](http://www.htsc.com.cn)

(47) 国元证券股份有限公司

注册地址：合肥市寿春路 179 号

办公地址：合肥市寿春路 179 号

法定代表人：凤良志

客服电话：全国：400-8888-777、安徽地区：96888

网址：[www.gyzq.com.cn](http://www.gyzq.com.cn)

(48) 东莞证券有限责任公司

注册地址：广东省东莞市莞城区可园南路 1 号

办公地址：广东省东莞市莞城区可园南路 1 号

法定代表人：张运勇

全国统一客服电话：961130

公司网站：[www.dgzq.com.cn](http://www.dgzq.com.cn)

(49) 长江证券股份有限公司

注册地址：武汉市新华路特 8 号长江证券大厦

办公地址：武汉市新华路特 8 号长江证券大厦

法定代表人：胡运钊

客户服务热线：95579 或 4008-888-999

联系人：李良

电话：027-65799999

传真：027-85481900

网址：[www.95579.com](http://www.95579.com)

(50) 民生证券有限责任公司

注册地址：北京市东城区建国门内大街 28 号民生金融中心 A 座 16-18 层

办公地址：北京市东城区建国门内大街 28 号民生金融中心 A 座 16-18 层

法定代表人：岳献春

客服电话：4006198888

公司网址：[www.msiz.com](http://www.msiz.com)

(51) 齐鲁证券有限公司

办公地址：山东省济南市经七路 86 号

法定代表人：李玮

客服电话：95538

公司网址：[www.qlzq.com.cn](http://www.qlzq.com.cn)

(52) 日信证券有限责任公司

注册地址：呼和浩特市新城区锡林南路 18 号

办公地址：呼和浩特市新城区锡林南路 18 号

法定代表人：孔佑杰

联系人：陈韦杉、朱晓光

客服电话：010-88086830

网址：[www.rxzq.com.cn](http://www.rxzq.com.cn)

(53) 英大证券有限责任公司

注册地址：深圳市福田区深南中路华能大厦三十、三十一层

办公地址：深圳市福田区深南中路华能大厦三十、三十一层

法定代表人：赵文安

电话：0755-83236188

传真：0755-83007040

联系人：王睿

客户服务电话：4008-698-698

网址：www.ydsc.com.cn

(54) 江海证券有限公司

注册地址：黑龙江省哈尔滨市香坊区赣水路 56 号

法定代表人：孙名扬

客服电话：4006662288

公司网址：www.jhzq.com.cn

(55) 厦门证券有限公司

住所：厦门市莲前西路 2 号莲富大厦十七楼

法定代表人：傅毅辉

客服电话：0592-5163588

公司网址：www.xmzq.com.cn

(二) 注册登记机构

名称：华商基金管理有限公司

注册地址：北京市西城区平安里西大街 28 号中海国际中心 19 层

法定代表人：李晓安

电话：010-58573572

传真：010-58573580

联系人：马砚峰

网址：www.hsfund.com

(三) 律师事务所和经办律师

名称：上海市通力律师事务所

注册地：上海市银城中路 68 号时代金融中心 19 楼

办公地：上海市银城中路 68 号时代金融中心 19 楼

负责人：韩炯

电话：021-31358666

传真：021-31358600

联系人：吕红

经办律师：吕红、安冬

（四）会计师事务所和经办注册会计师

名称：普华永道中天会计师事务所有限公司

住所：上海市浦东新区陆家嘴环路 1318 号星展银行大厦 6 楼

办公地址：上海市湖滨路 202 号普华永道中心 11 楼

法人代表：杨绍信

电话：（021）23238888

传真：（021）23238800

经办注册会计师：许康玮、吴海霞

联系人：吴海霞

#### 四、基金的名称

本基金名称：华商产业升级股票型证券投资基金

#### 五、基金的类型

基金类型：契约型开放式

#### 六、基金的投资目标

本基金在把握经济结构调整和产业发展趋势的基础上，通过重点投资于受益于产业结构调整 and 产业升级的优势企业，在控制投资组合风险的前提下，追求基金资产的长期持续增值。

#### 七、基金的投资方向

本基金的投资范围为具有良好流动性的金融工具，包括国内依法发行上市的股票、债券、货币市场工具、权证、资产支持证券以及法律法规或中国证监会允许基金投资的其他金融工具。

如法律法规或监管机构以后允许基金投资的其他品种，基金管理人在履行适



当程序后，可以将其纳入投资范围。

本基金的投资组合比例为：股票投资比例为基金资产的60%—95%；债券投资比例为基金资产的0%—35%；权证投资比例为基金资产净值的0—3%；并保持不低于基金资产净值5%的现金或到期日在一年以内的政府债券。

## 八、基金的投资策略

本基金在构建和管理投资组合的过程中，以产业升级作为行业配置与个股精选的投资主线，沿着先产业分析再行业分析再上市公司分析的投资逻辑，深入挖掘受益于国内产业结构调整、产业升级的上市公司的价值，进行长期价值投资。

### 1. 大类资产的配置

本基金基于对宏观经济运行状况及政策分析、金融货币运行状况及政策分析、行业景气运行状况及政策分析，重点判断宏观经济周期对股市的影响，以此作为股票、债券大类资产配置的依据。为减少基金经理误判形势给基金管理带来的风险，本公司金融工程团队研发的仓位控制模型也将作为本基金大类资产配置的参考依据。

### 2. 股票投资组合构建

在股票投资组合构建和管理的过程中，本基金将以产业升级受益作为行业配置和个股挖掘的主要线索。具体而言，本基金股票投资组合构建具体包括三个层次：首先是产业升级分析；然后是在产业升级分析基础之上的投资组合行业分析与配置；最后是在行业分析基础之上的股票基础库和备选库的构建。

#### （1）产业升级分析

产业升级主要是指产业结构的改善和产业效率的提高。产业结构的改善表现为产业结构的优化和产业之间的协调发展,主要包括三大产业结构的优化和区域资源优化配置进程中的产业集群升级;产业效率的提高表现为生产要素的投入产出效益的提升和生产技术水平的提高，主要包括产业链升级和技术升级。因此，我们对产业升级的分析主要从以下四个方面展开：

① 三大产业结构优化分析。我们认为国家的宏观经济政策及产业发展政策是推动产业结构改善的重要力量。基金管理人将深入分析目前国家三大产业结构中存在的问题，结合国内外经济发展形势，预测、评估国家在推动产业结构优化的进程中可能采取的宏观经济政策及产业发展政策，并以此为基础进行投资决

策。

② 区域资源优化配置进程中产业集群升级分析。基金管理人将从区域经济的整体出发挖掘特定区域在资源禀赋、地方政策、产业链上下游分工合作等方面的竞争优势,从一个产业集群发展的前景中来系统思考该区域上市公司的发展空间及投资价值。

③ 产业链升级分析。贸易微笑曲线表明,在产品生产的整个过程中,研发环节效益最高,处于效益曲线的高端;加工环节效益最低,处于低端;如果拥有销售渠道和品牌优势,则销售的后续效益也会增加。所以整个制造环节在国际贸易中所占利润最低,不足 10%,而 90%以上的利润都分布在两端。产业链升级就是产业链从附加价值低端环节向附加价值高端环节的延伸,从加工制造环节逐渐向设计、采购、销售等环节延伸,提高核心竞争能力,提升盈利水平。在产业链分工中占据高端环节或具有产业链升级潜力的上市公司是本基金重点挖掘的投资对象之一。

④ 技术升级分析。技术升级是指通过技术引进、技术改造、技术创新等途径推动产业技术升级、促进产业从落后技术向高新技术转化,从低附加值向高附加值转化,从制造型向创造型转化,从而节约资源、减少消耗、降低成本、减少污染。我们对技术升级的分析主要是从技术进步的可行性及技术应用前景两个方面进行评估。

## (2) 行业分析与配置

在产业升级分析的框架之内,我们进一步分析具体行业的投资机会。我们以产业结构调整 and 产业升级为视角,根据各行业所处生命周期、行业竞争格局和未来发展趋势等方面综合评价各行业的可持续发展能力,重点对受益于产业升级的行业投资机会进行评估,进而决定各行业在股票资产中的权重。基金管理人将主要从以下三个方面评估行业投资机会:

其一是产业政策对行业发展的影响分析。主要分析产业政策出台的背景、时机以及产业政策对各细分行业的影响程度,评估产业政策是否有利于产业结构进一步优化,以及产业结构优化过程中哪些细分行业受到鼓励,哪些细分行业受到限制,哪些行业将在政策实施过程中形成优势互补的产业集群;其二是产业链景气传导中的行业景气分析。主要分析产业链中利益分配情况、上下游的议价能力以及行业景气度的波动规律,由此判断特定行业所处的景气程度并对行业未来的

景气度作出合理预测；其三是行业内发展潜力分析。主要从行业生命周期、行业竞争格局和行业核心技术等方面分析行业所处的发展阶段，评估在产业升级背景下，行业整体效率能否显著提升并带来市场容量的进一步扩大，由此来分析该行业的发展潜力。此外，二级市场行业板块的轮动表现也是基金管理人进行行业配置的参考因素。

### （3）股票库管理

本基金的股票库构建先利用华商基金上市公司综合评价模型进行初选形成基础股票库，然后再由投研团队有针对性的进行实地调研、集中研讨、委托课题、实证分析等多种形式的系统研究，结合卖方研究机构的覆盖调查进行价值优选，经过投研联席会审核无异议后形成股票备选库，并经由上述程序和标准对备选股票库进行管理和维护。

#### 1) 基础库构建

本基金的基础库建立步骤如下：

第一步，建立行业评分模型。行业评分模型主要考虑产业政策和产业景气度两个因子，两个因子在进行量纲处理后按 6：4 进行加权。其中产业政策因子对政策支持产业该因子值取 3，对政策压制行业该因子值取 1，没有明显产业政策行业该因子值取 2；行业景气度因子是通过计算所有股票按照行业汇总分析行业的资产增长率、存货周转率等增长性、运营性财务指标的变化，对行业的景气度进行相对评分。

第二步，建立行业内上市公司财务综合评分模型。财务综合评分模型采用功效系数法对上市公司按照行业分类在行业内部对财务指标进行综合评分。为了更准确的筛选出具有受益于产业升级一般性特征的上市公司，我们在建立财务综合评分模型时给以下财务指标赋予了较高的权重：

① 反映行业地位的指标：我们选择主营业务收入行业内占比和总资产行业内占比等指标。通常行业内收入规模和资产规模较大的公司对行业未来的发展有较大的影响力，这些公司在行业内的地位也较重要，更有实力推动技术升级，而且在行业资源整合中占据较有利地位，也更易受益于产业政策的扶植。

② 反映产业链升级的指标：我们选择销售毛利率、成本费用利润率、存货周转率、应收账款周转率等指标。产业链升级主要体现在投入产出效率的提升和

经营效率的提高等方面，销售毛利率高和成本费用率低的企业往往有较高的投入产出效率，其产品的附加值通常也较高；而存货周转率和应收账款周转率等指标能比较好的体现企业的经营效率，在产业升级过程中，那些能够提高生产效率、降低生产成本的企业大多能够获得较快的发展速度，从而在产业链的分工合作中具有更强的议价能力。

③ 反映技术升级的指标：我们选择无形资产加商誉、研发支出占营业成本的比率等指标。一般情况下，无形资产和商誉主要指是上市公司的专利权、非专利技术、商标权、特许权等，反映公司管理和技术的先进性，这类资产通常能使公司获得高于市场平均的投资报酬率，也是技术升级在上市公司报表上的具体体现形式；研发支出占营业成本的比率反映了上市公司对研发投入的重视程度，基本能表征上市公司技术升级的潜力。

第三步，对行业评分在前 1/3 的行业取该行业内财务综合得分在前 3/4 的股票进入基础库；对行业评分在 1/3 到 2/3 之间的行业取该行业内财务综合得分在前 1/2 的股票进入基础库；对行业评分在后 1/3 的行业取该行业内财务综合得分在前 1/4 的股票进入基础库，同时限制行业评分在后 1/3 的行业每个行业进入基础股票库的数量不超过 20 只。

第四步，基础库在每个季度财务数据公布后进行定期更新。

## 2) 备选库构建

基础库的主要作用在于帮助投研团队缩小选股范围，更快的发现具有投资价值的股票。进入基础库的股票并非全部进入备选库，还需经过行业研究员进一步的定性筛选，剔除那些明显不符合产业升级标准的公司。备选库中的其他股票来源于行业研究员和基金经理经过实地调研和深入分析后选择的股票，行业研究员和基金经理若认为这些股票受益于产业升级或具有其他投资价值，通过定性研究和内部程序可以直接加入备选库，但需保证备选库中 80% 的股票来自于基础库。在构建备选库时，我们的定性研究重点考察以下因素：

① 公司的核心竞争力。质地良好的企业通常具备以下特征：企业在管理、品牌、资源、技术、创新能力中的某一方面或多个方面具有竞争对手在短期内难以模仿的显著优势，从而能够获得超越行业平均的盈利水平和增长速度。本基金管理人将从上述几个方面对企业的核心竞争力进行评估。

② 公司受区域经济规划和产业集群形成的影响分析。我们认为上市公司若能够契合政府的区域经济规划，并能充分融入蓬勃发展的产业集群之中，就可能有很好的发展潜力。

③ 公司受产业结构调整 and 升级的影响程度。在产业链景气传导和行业内部结构优化整合的情景中分析上市公司的成长性及可持续发展性。

④ 公司估值指标。估值是否具有吸引力是投资决策的重要因素，本基金将综合使用 P/E、P/B、PEG、P/S 以及利润/营运现金流等估值指标来选择合适的投资标的。

在上述分析的基础之上，基金管理人将重点深入挖掘以下四类公司：受益于政府产业政策扶植的上市公司；受益于区域或行业资源整合、资产优化配置的上市公司；在产业链分工中占据高端环节或具有向产业链高端升级潜力的上市公司；具有先进技术实力和技术升级能力的上市公司。我们将这四类上市公司优先纳入股票备选库，作为本基金的重点投资目标。基金经理在使用备选库时，将本基金 80% 以上的非现金资产投资于受益产业升级的股票。

### 3. 债券投资策略

本基金的债券资产配置是在大类资产配置策略指导下完成的。基金经理在组合管理员帮助下，将自己对未来一段时间资本市场的预期风险收益特征体现到债券资产组合与股票资产组合配置比例中，并在债券研究员的帮助下完成债券组合的构建。债券组合是一个低风险、低收益的组合。

本基金债券投资综合考虑了各类固定收益产品的收益率、流动性、信用风险、久期、税收敏感性分析等因素，在计算各类特定产品投资价值基础上，通过对宏观经济运行中央行货币供给与利率政策、价格指数等因素研判，为债券资产配置提供具有前瞻性的决策依据，并确定债券组合中各类固定收益品种的配置比例。在具体投资标的选择方面，基金管理人将根据对利率期限结构的深入研究来选择国债投资品种；通过重点分析市场风险和信用风险以及与国债收益率之差的变化情况选择金融债和企业债等品种。

本基金在债券组合构建过程中，具体的投资策略主要包括：利率策略、信用策略、相对价值策略、债券组合构建及调整策略、可转债投资策略、资产支持证券等投资策略等。在明确具有较高投资价值债券资产的基础上，遵循以下原则构

造债券投资组合：

- A、确保债券投资策略的执行，确保组合久期保持在规定的范围之内。
- B、保持组合分散化，减少非系统风险。
- C、保持组合适当的流动性。
- D、将下行风险控制一定的范围之内。

公司债券策略小组将定期讨论债券投资策略，从风险管理的角度，综合评估组合绩效

## 九、基金的业绩比较基准

中信标普 300 指数收益率×75%+中信国债指数收益率×25%

本基金为股票型证券投资基金，股票投资比例为 60-95%，因此在业绩比较基准中股票投资部分权重为 75%，其余为债券投资部分。本基金主要通过投资市场中受益于产业升级的上市公司为投资者谋取高于市场平均水平的回报，中信标普 300 指数由中国 A 股各行业上市公司中流通市值最大和最具流动性的 300 家公司编制而成，能够全面反映股票市场的波动，是股票市场中风险收益特征较好的指数之一。中信标普国债指数样本涵盖了上海证券交易所所有的国债品种，交易所的国债交易市场具有参与主体丰富、竞价交易连续的特性，能反映出市场利率的瞬息变化，也使得中信标普国债指数能真实地标示出利率市场整体的收益风险度。因此本基金选取的基准具有较好的代表性。如果今后市场中出现更适用于本基金的指数，本基金可以在征得基金托管人同意后报中国证监会备案变更业绩比较基准，并及时公告。

## 十、基金的风险收益特征

本基金是股票型证券投资基金，其预期收益和风险水平高于其它类型的基金产品，属于高风险、高收益的基金产品。

## 十一、基金投资组合报告

本基金按照《基金法》、《信息披露办法》及中国证监会的其他规定中关于投资组合报告的要求披露基金的投资组合。

### 1.报告期末基金资产组合情况

截至 2011 年 3 月 31 日，华商产业升级股票型证券投资基金资产净值为 646,350,551.45 元，份额净值为 1.000 元，累计份额净值为 1.000 元。其投资组合情况如下：

| 序号 | 项目                | 金额（元）          | 占基金总资产的比例（%） |
|----|-------------------|----------------|--------------|
| 1  | 权益投资              | 548,406,781.11 | 83.35        |
|    | 其中：股票             | 548,406,781.11 | 83.35        |
| 2  | 固定收益投资            | -              | -            |
|    | 其中：债券             | -              | -            |
|    | 资产支持证券            | -              | -            |
| 3  | 金融衍生品投资           | -              | -            |
| 4  | 买入返售金融资产          | -              | -            |
|    | 其中：买断式回购的买入返售金融资产 | -              | -            |
| 5  | 银行存款和结算备付金合计      | 55,242,827.89  | 8.40         |
| 6  | 其他资产              | 54,306,302.55  | 8.25         |
| 7  | 合计                | 657,955,911.55 | 100.00       |

## 2. 报告期末按行业分类的股票投资组合

2011 年 3 月 31 日

| 代码  | 行业类别           | 公允价值（元）        | 占基金资产净值比例（%） |
|-----|----------------|----------------|--------------|
| A   | 农、林、牧、渔业       | 26,753,314.18  | 4.14         |
| B   | 采掘业            | 47,064,206.00  | 7.28         |
| C   | 制造业            | 258,469,984.15 | 39.99        |
| C0  | 食品、饮料          | -              | -            |
| C1  | 纺织、服装、皮毛       | 11,510,000.00  | 1.78         |
| C2  | 木材、家具          | -              | -            |
| C3  | 造纸、印刷          | -              | -            |
| C4  | 石油、化学、塑胶、塑料    | 60,277,768.10  | 9.33         |
| C5  | 电子             | -              | -            |
| C6  | 金属、非金属         | 67,287,475.15  | 10.41        |
| C7  | 机械、设备、仪表       | 71,575,175.90  | 11.07        |
| C8  | 医药、生物制品        | 47,819,565.00  | 7.40         |
| C99 | 其他制造业          | -              | -            |
| D   | 电力、煤气及水的生产和供应业 | 21,515,090.00  | 3.33         |
| E   | 建筑业            | 13,895,536.80  | 2.15         |
| F   | 交通运输、仓储业       | -              | -            |
| G   | 信息技术业          | 98,259,761.63  | 15.20        |
| H   | 批发和零售贸易        | -              | -            |

|   |         |                |       |
|---|---------|----------------|-------|
| I | 金融、保险业  | -              | -     |
| J | 房地产业    | 65,848,888.35  | 10.19 |
| K | 社会服务业   | -              | -     |
| L | 传播与文化产业 | -              | -     |
| M | 综合类     | 16,600,000.00  | 2.57  |
|   | 合计      | 548,406,781.11 | 84.85 |

3. 报告期末按公允价值占基金资产净值比例大小排序的前十名股票投资明细

2011年3月31日

| 序号 | 股票代码   | 股票名称 | 数量（股）     | 公允价值（元）       | 占基金资产净值比例（%） |
|----|--------|------|-----------|---------------|--------------|
| 1  | 600962 | 国投中鲁 | 1,644,334 | 26,753,314.18 | 4.14         |
| 2  | 600746 | 江苏索普 | 2,800,000 | 25,508,000.00 | 3.95         |
| 3  | 600456 | 宝钛股份 | 799,905   | 25,436,979.00 | 3.94         |
| 4  | 600487 | 亨通光电 | 799,936   | 24,686,024.96 | 3.82         |
| 5  | 002176 | 江特电机 | 1,105,960 | 24,607,610.00 | 3.81         |
| 6  | 600498 | 烽火通信 | 702,007   | 24,078,840.10 | 3.73         |
| 7  | 600595 | 中孚实业 | 2,000,000 | 23,840,000.00 | 3.69         |
| 8  | 600195 | 中牧股份 | 1,000,000 | 23,690,000.00 | 3.67         |
| 9  | 002215 | 诺普信  | 848,700   | 23,322,276.00 | 3.61         |
| 10 | 601001 | 大同煤业 | 1,100,000 | 21,659,000.00 | 3.35         |

4. 报告期末按券种分类的债券投资组合

本基金本报告期末未持有债券投资。

5. 报告期末按公允价值占基金资产净值比例大小排名的前五名债券投资明细

本基金本报告期末未持有债券投资。

6. 报告期末按公允价值占基金资产净值比例大小排名的所有资产支持证券投资明细

本基金本报告期末未持有资产支持证券。

7. 报告期末按公允价值占基金资产净值比例大小排名的前五名权证投资明细

本基金本报告期末未持有权证。

8. 投资组合报告附注

(1) 本基金投资的前十名证券的发行主体在本报告期内未被监管部门立案



调查，且在本报告编制日前一年内也未受到公开谴责、处罚。

(2) 本基金投资的前十名股票未超出基金合同规定的备选股票库。

(3) 其他资产项目包括：

2011年3月31日

| 序号 | 名称      | 金额（元）         |
|----|---------|---------------|
| 1  | 存出保证金   | 2,400,987.14  |
| 2  | 应收证券清算款 | 50,558,187.32 |
| 3  | 应收股利    | -             |
| 4  | 应收利息    | 28,205.86     |
| 5  | 应收申购款   | 1,318,922.23  |
| 6  | 其他应收款   | -             |
| 7  | 待摊费用    | -             |
| 8  | 其他      | -             |
| 9  | 合计      | 54,306,302.55 |

(4) 报告期末持有的处于转股期的可转换债券明细

本基金本报告期末未持有处于转股期的可转换债券。

(5) 报告期末前十名股票中存在流通受限情况的说明

本基金本报告期末前十名股票中未持有处于流通受限的股票。

(6) 由于四舍五入的原因，分项之和与合计项之间可能存在尾差。

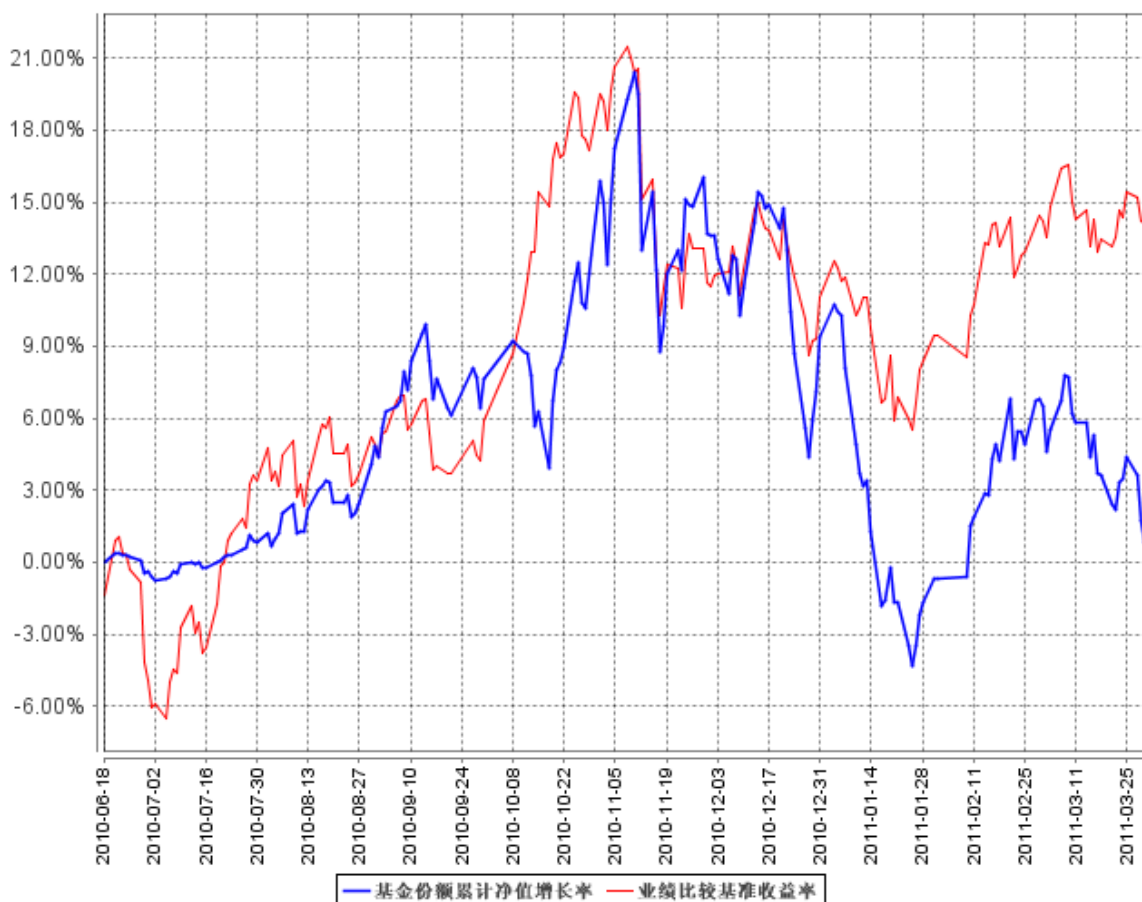
## 十二、基金的业绩

### 1. 本报告期基金份额净值增长率及其与同期业绩比较基准收益率的比较

| 阶段    | 净值增长率① | 净值增长率<br>标准差② | 业绩比较基<br>准收益率③ | 业绩比较基准收<br>益率标准差④ | ①—③     | ②—④   |
|-------|--------|---------------|----------------|-------------------|---------|-------|
| 过去三个月 | -8.59% | 1.23%         | 2.05%          | 1.02%             | -10.64% | 0.21% |

### 2. 自基金合同生效以来基金累计份额净值增长率变动及其与同期业绩比较基准收益率变动的比较

基金份额累计净值增长率与同期业绩比较基准收益率的历史走势对比图



注：①本基金合同生效日为2010年6月18日，至本报告期末，本基金合同生效未满一年。

②根据《华商产业升级股票型证券投资基金基金合同》的规定，本基金主要投资于具有良好流动性的金融工具，包括国内依法发行上市的股票、债券、货币市场工具、权证、资产支持证券以及法律法规或中国证监会允许基金投资的其他金融工具。本基金的投资组合比例为：股票投资比例为基金资产的60%-95%；债券投资比例为基金资产的0%-35%；权证投资比例为基金资产净值的0%-3%；并保持不低于基金资产净值5%的现金或到期日在一年以内的政府债券。根据基金合同的规定，自基金合同生效之日起6个月内基金各项资产配置比例需符合基金合同要求。本基金建仓期结束时，各项资产配置比例符合基金合同有关投资比例的约定。

### 十三、基金的费用与税收

#### (一)基金费用的种类

- 1.基金管理人的管理费；
- 2.基金托管人的托管费；
- 3.基金财产拨划支付的银行费用；
- 4.基金合同生效后的基金信息披露费用；
- 5.基金份额持有人大会费用；
- 6.基金合同生效后与基金有关的会计师费和律师费；
- 7.基金的证券交易费用；
- 8.依法可以在基金财产中列支的其他费用。

(二)上述基金费用由基金管理人在法律规定的范围内参照公允的市场价格确定，法律法规另有规定时从其规定。

### (三)基金费用计提方法、计提标准和支付方式

#### 1.基金管理人的管理费

在通常情况下，基金管理费按前一日基金资产净值的 1.5%年费率计提。计算方法如下：

$$H = E \times \text{年管理费率} \div \text{当年天数}$$

H 为每日应计提的基金管理费

E 为前一日基金资产净值

基金管理费每日计提，按月支付。由基金管理人向基金托管人发送基金管理费划付指令，经基金托管人复核后于次月首日起 5 个工作日内从基金财产中一次性支付给基金管理人，若遇法定节假日、休息日，支付日期顺延。

#### 2.基金托管人的托管费

在通常情况下，基金托管费按前一日基金资产净值的 0.25%年费率计提。计算方法如下：

$$H = E \times \text{年托管费率} \div \text{当年天数}$$

H 为每日应计提的基金托管费

E 为前一日基金资产净值

基金托管费每日计提，按月支付。由基金管理人向基金托管人发送基金托管费划付指令，经基金托管人复核后于次月首日起 5 个工作日内从基金财产中一次性支付给基金托管人，若遇法定节假日、休息日，支付日期顺延。

3.除管理费和托管费之外的基金费用，由基金托管人根据其他有关法规及相应协议的规定，按费用支出金额支付，列入或摊入当期基金费用。

#### (四)不列入基金费用的项目

基金管理人和基金托管人因未履行或未完全履行义务导致的费用支出或基金财产的损失，以及处理与基金运作无关的事项发生的费用等不列入基金费用。基金合同生效前所发生的信息披露费、律师费和会计师费以及其他费用不从基金财产中支付。

(五)基金管理人和基金托管人可根据基金发展情况调整基金管理费率和基金托管费率。基金管理人必须最迟于新的费率实施日 2 日前在指定媒体上刊登公告。

#### (六)基金税收

基金运作过程中涉及的各项纳税主体根据国家法律法规的规定，履行纳税义务。

### 十四、对招募说明书更新部分的说明

依据《中华人民共和国证券投资基金法》、《证券投资基金运作管理办法》、《证券投资基金销售管理办法》、《证券投资基金信息披露管理办法》及其他有关法律法规的要求，我公司结合华商产业升级股票型证券投资基金的运行情况，对其原招募说明书进行了更新，主要更新的内容说明如下：

- 1、在“重要提示”部分更新了相关内容。
- 2、更新了“三、基金管理人”的相关信息。
- 3、更新了“四、基金托管人”的相关信息。
- 4、更新了“五、相关服务机构”中代销机构、会计师事务所相关信息。
- 5、在“九、基金的投资”中根据本基金的实际运作情况，更新了最近一期投资组合报告的内容，并更新了最近一期基金业绩和同期业绩比较基准的表现。
- 6、在“二十一、其他应披露事项”中披露了本期已刊登的公告内容。
- 7、对有关表述进行了更新。

上述内容仅为摘要，须与本《招募说明书》（正文）所载之详细资料一并阅读。

华商基金管理有限公司

2011年8月1日