



鹏华动力增长混合型证券投资基金（LOF）

更新的招募说明书摘要

基金管理人：鹏华基金管理有限公司

基金托管人：中国农业银行股份有限公司

二〇一一年八月

重要提示

本基金经2006年12月4日中国证券监督管理委员会下发的《关于同意鹏华动力增长混合型证券投资基金（LOF）设立的批复》（证监基金字[2006]245号文）核准，进行募集。根据相关法律法规，本基金基金合同已于2007年1月9日生效，基金管理人于该日起正式开始对基金财产进行运作管理。

投资有风险，投资人申购基金时应认真阅读本招募说明书。

基金的过往业绩并不预示其未来表现。

本摘要根据本基金的基金合同和基金招募说明书编写，并经中国证监会核准。基金合同是约定基金当事人之间权利、义务的法律文件。基金投资人自依基金合同取得基金份额，即成为基金份额持有人和本基金合同的当事人，其持有基金份额的行为本身即表明其对基金合同的承认和接受，并按照《基金法》、《运作办法》、基金合同及其他有关规定享有权利、承担义务。基金投资人欲了解基金份额持有人的权利和义务，应详细查阅基金合同。

基金管理人保证本招募说明书的内容真实、准确、完整。本招募说明书经中国证监会核准，但中国证监会对本基金募集的核准，并不表明其对本基金的价值和收益作出实质性判断或保证，也不表明投资于本基金没有风险。请投资者根据自身风险承受能力谨慎选择适合自己的基金产品。

基金管理人依照恪尽职守、诚实信用、谨慎勤勉的原则管理和运用基金财产，但不保证基金一定盈利，也不保证最低收益。

本招募说明书已经本基金托管人复核。本招募说明书所载内容截止日为2011年7月8日，有关财务数据和净值表现截止日为2011年6月30日（未经审计）。

一、 基金管理人

（一）基金管理人概况

- 1、名称：鹏华基金管理有限公司
- 2、住所：深圳市福田区福华三路168号深圳国际商会中心43层
- 3、设立日期：1998年12月22日
- 4、法定代表人：何如

5、办公地址：深圳市福田区福华三路 168 号深圳国际商会中心 43 层

6、电话：0755-82021102

传真：0755-82021155

7、联系人：罗娜

8、注册资本：人民币 1.5 亿元

9、股权结构：

| 出资人名称 | 出资额（万元） | 出资比例 |
|--|---------|------|
| 国信证券股份有限公司 | 7,500 | 50% |
| 意大利欧利盛资本资产管理股份公司 (Eurizon Capital SGR S.p.A.) | 7,350 | 49% |
| 深圳市北融信投资发展有限公司 | 150 | 1% |
| 总计 | 15,000 | 100% |

（二）主要人员情况

1、基金管理人董事会成员

何如先生，董事长，硕士，高级会计师，国籍：中国。历任中国电子器件公司深圳公司副总会计师兼财务处处长、总会计师、常务副总经理、总经理、党委书记，深圳发展银行行长助理、副行长、党委委员、副董事长、行长、党委副书记，现任国信证券股份有限公司董事长、党委书记，鹏华基金管理有限公司董事长。

胡继之先生，董事，金融学博士，高级经济师，国籍：中国。历任中国人民银行武汉市分行办公室科长、金融研究所副所长、所长，中国人民银行深圳分行办公室负责人，深圳证券交易所总经理助理兼办公室主任、理事会秘书长、策划总监、纪委书记、党委委员、副总经理，现任国信证券股份有限公司总裁、党委副书记。

孙煜扬先生，董事，经济学博士，国籍：中国。历任贵州省政府经济体制改革委员会主任科员、中共深圳市委政策研究室副处长、深圳证券结算公司常务副总经理、深圳证券交易所首任行政总监、香港深业（集团）有限公司助理总经理、香港深业控股有限公司副总经理、中国高新技术产业投资管理有限公司董事长兼行政总裁、鹏华基金管理有限公司董事总裁，现任国信证券股份有限公司副总裁。

Massimo Mazzini 先生，董事，经济和商学学士。国籍：意大利。曾在安达信（Arthur Andersen MBA）从事风险管理和资产管理工作，历任 CA AIPG SGR 投资总监、CAAM AI SGR 及 CA AIPG SGR 首席执行官和投资总监、东方汇理资产管理股份有限公司（CAAM SGR）投资副总监、农业信贷另类投资集团（Credit Agricole Alternative Investments Group）

国际执行委员会委员、欧利盛资本资产管理股份公司（Eurizon Capital SGR S.p.A.）投资方案部投资总监、Epsilon 资产管理股份公司（Epsilon SGR）首席执行官，现任欧利盛资本股份公司（Eurizon Capital S.A.）（卢森堡）首席执行官和总经理，同时兼任欧利盛 AI 资产管理股份公司（Eurizon AI SGR）首席执行官。

Alessandro Varaldo 先生，董事，经济学和商业管理博士，国籍：意大利。曾任米兰德意志银行集团 Finanza e Futuro Fondi Sprind 股份公司投资管理部债券基金和现金头寸管理高级经理，IMI Fideuram 资产管理股份公司投资管理部固定收益组合和现金管理业务负责人，圣保罗银行投资公司（Banca Sanpaolo Invest S.p.A.）财务及营销策划部负责人，Capitalia 股份公司（Capitalia S.p.A.）产品和销售部负责人，Capitalia 投资管理股份公司（Capitalia Investment Management S.A.）董事总经理，Unicredit Holding 财务风险管理部意大利企业法人风险管理业务负责人，欧利盛资本资产管理股份公司（Eurizon Capital SGR S.p.A.）首席市场官、欧利盛资本股份公司（Eurizon Capital S.A.）（卢森堡）董事，现任意大利联合圣保罗银行股份有限公司（Intesa Sanpaolo S.p.A.）储蓄、投资和养老金产品部负责人。

史际春先生，独立董事，法学博士，国籍：中国。历任安徽大学讲师、中国人民大学副教授，现任中国人民大学法学院教授、博士生导师，国务院特殊津贴专家，兼任中国法学会经济法学研究会副会长、北京市人大常委会和法制委员会委员、北京市人民政府顾问。

李相启先生，独立董事，高级经济师、研究员，国籍：中国。历任陕西省委办公厅秘书、省委政策研究室财贸处处长、副主任，陕西省经济体制改革委员会副书记、副主任、党组书记、主任，陕西省证券监管委员会主席，中国证监会济南证管办党委书记、主任、济南稽查局局长，山东证监局局长，上海证券交易所理事会理事、产品委员会主任。

宋泓先生，独立董事，经济学博士，国籍：中国。曾在美国哥伦比亚大学作访问学者，并在陕西省社科院工作，现任中国社会科学院世界经济与政治研究所国际贸易研究室主任、研究员、教授、博士生导师。

张新民先生，独立董事，管理学博士，会计学教授，博士生导师，国籍：中国。现任对外经济贸易大学副校长兼国际商学院院长，国务院特殊津贴专家，全国 MBA 教育指导委员会委员，英国特许公认会计师（FCCA），澳洲注册会计师（FCPA）。

2、基金管理人监事会成员

孙枫先生，监事会主席，国际金融专业硕士，高级会计师，中国注册会计师，国籍：中国。历任武汉市经济研究所副所长，武汉市轻工业局副局长，武汉友谊复印机制造公司副经

理，深圳市财政局企财处处长、办公室主任、副局长，深圳市商业银行董事长、党委书记，深圳发展银行董事长、党委书记，鹏华基金管理有限公司董事长、党总支书记，现任鹏华基金管理有限公司监事会主席。

Andrea Vismara 先生，监事，法学学士，律师，国籍：意大利。曾在意大利多家律师事务所担任律师，先后在法国农业信贷集团（Credit Agricole Group）东方汇理资产管理股份有限公司（CAAM SGR）法务部、产品开发部，欧利盛资本资产管理股份公司（Eurizon Capital SGR S.p.A.）治理与股权部工作，现在欧利盛资本资产管理股份公司运营部工作。

黄俞先生，监事，研究生学历，国籍：中国。曾在中农信公司、正大财务公司工作，曾任鹏华基金管理有限公司董事，现任深圳市北融信投资发展有限公司董事长。

高鹏先生，职工监事，经济学硕士，国籍：中国。曾任博时基金管理有限公司监察法律部监察稽核经理，现任鹏华基金管理有限公司监察稽核部总经理。

刘慧红女士，职工监事，本科学历，国籍：中国。曾在中国工商银行深圳分行、平安证券公司工作，1998年12月加盟鹏华基金管理有限公司，现任鹏华基金管理有限公司登记结算部副总经理。

3、高级管理人员情况

何如先生，董事长，简历同前。

邓召明先生，总裁，经济学博士，讲师，国籍：中国。历任北京理工大学管理与经济学院讲师、中国兵器工业总公司主任科员、中国证监会处长、南方基金管理有限公司副总经理，现任鹏华基金管理有限公司总裁、党总支书记。

高阳先生，副总裁，经济学硕士，十年证券从业经验，CFA，国籍：中国。历任中国国际金融有限公司债券投资经理，博时基金管理有限公司博时价值增长基金基金经理、固定收益部总经理、基金裕泽基金经理、基金裕隆基金经理、股票投资部总经理，现任鹏华基金管理有限公司副总裁。

曹毅先生，副总裁，经济学博士，国籍：中国。历任中国人民银行广州分行科员，中国人民银行深圳中心支行副主任科员，南方基金管理有限公司市场拓展部副总监、渠道部总监，现任鹏华基金管理有限公司副总裁。

胡湘先生，副总裁，经济学硕士，国籍：中国。历任全国社会保障基金理事会投资部、境外投资部副主任科员、主任科员、副处长，鹏华基金管理有限公司总裁助理，现任鹏华基金管理有限公司副总裁。

吴伟先生，督察长，法学博士，国籍：中国。曾任中国建设银行深圳市分行法律部副部长。2001年3月加盟鹏华基金管理有限公司，历任公司法律顾问、社保基金独立稽察员、监察稽核部总经理，现任公司督察长。

4、本基金基金经理

黄鑫先生，工学硕士，9年证券从业经验。曾在民生证券公司证券投资部、长城证券公司研究所从事研究工作；2004年10月加盟鹏华基金管理有限公司从事行业研究工作，曾担任鹏华基金管理有限公司机构理财部理财经理助理和理财经理。2007年8月至2011年1月担任鹏华中国50基金基金经理。2008年10月至2010年7月担任鹏华盛世创新股票型证券投资基金（LOF）基金经理。2010年7月26日至今担任鹏华动力增长混合型证券投资基金（LOF）基金经理。黄鑫先生具备基金从业人员资格。

本基金历任基金经理：

2007年1月9日至2009年1月17日由管文浩先生担任本基金基金经理。

2009年1月17日至2010年9月4日由林宇坤先生担任本基金基金经理。

2010年7月26日至本招募说明书更新截止日由黄鑫担任本基金基金经理。

本基金基金经理管理其它基金情况：

黄鑫先生于2007年8月至2011年1月担任鹏华中国50基金基金经理，2008年10月至2010年7月担任鹏华盛世创新股票型证券投资基金（LOF）基金经理，2010年7月起兼任鹏华动力增长混合型证券投资基金（LOF）基金经理。

根据2010年7月26日刊登的《鹏华基金管理有限公司关于基金经理变更的公告》，黄鑫与林宇坤共同担任本基金基金经理；根据2010年9月4日刊登的《鹏华基金关于基金经理变更的公告》，本报告期内林宇坤不再担任本基金基金经理，黄鑫继续担任本基金基金经理。

5、投资决策委员会成员的姓名和职务

投资决策委员会成员组成：公司总裁邓召明先生、副总裁高阳先生、机构投资部总经理杨俊先生、研究部总经理冀洪涛先生、基金管理部总经理程世杰先生、固定收益部总经理初冬女士，鹏华动力增长基金基金经理黄鑫先生。

6、上述人员之间均不存在近亲属关系。

7、上述为本更新招募说明书所载内容截止日（2011年7月8日）前基金管理人主要人员情况。今后若发生变更，本基金管理人将按照法律法规规定及时公告。

二、基金托管人

1. 基本情况

名称：中国农业银行股份有限公司（简称：中国农业银行）

住所：北京市东城区建国门内大街 69 号

办公地址：北京市西城区复兴门内大街 28 号凯晨世贸中心东座

法定代表人：项俊波

成立日期：2009 年 1 月 15 日

注册资本：32,479,411.7 万元人民币

存续期间：持续经营

联系电话：010-63201510

传真：010-63201816

联系人：李芳菲

中国农业银行股份有限公司是中国金融体系的重要组成部分，总行设在北京。经国务院批准，中国农业银行整体改制为中国农业银行股份有限公司并于 2009 年 1 月 15 日依法成立。中国农业银行股份有限公司承继原中国农业银行全部资产、负债、业务、机构网点和员工。中国农业银行网点遍布中国城乡，成为国内网点最多、业务辐射范围最广，服务领域最广，服务对象最多，业务功能齐全的大型国有商业银行之一。在海外，中国农业银行同样通过自己的努力赢得了良好的信誉，每年位居《财富》世界 500 强企业之列。作为一家城乡并举、联通国际、功能齐备的大型国有商业银行，中国农业银行一贯秉承以客户为中心的经营理念，坚持审慎稳健经营、可持续发展，立足县域和城市两大市场，实施差异化竞争策略，着力打造“伴你成长”服务品牌，依托覆盖全国的分支机构、庞大的电子化网络和多元化的金融产品，致力为广大客户提供优质的金融服务，与广大客户共创价值、共同成长。

中国农业银行是中国第一批开展托管业务的国内商业银行，经验丰富，服务优质，业绩突出，2004 年被英国《全球托管人》评为中国“最佳托管银行”。2007 年中国农业银行通过了美国 SAS70 内部控制审计，并获得无保留意见的 SAS70 审计报告，表明了独立公正第三方对中国农业银行托管服务运作流程的风险管理、内部控制的健全有效性的全面认可。中国农业银行着力加强能力建设，品牌声誉进一步提升，在 2010 年首届“‘金牌理财’TOP10 颁奖盛典”中成绩突出，获“最佳托管银行”奖。2010 年再次荣获《首席财务官》杂志颁发的“最佳资产托管奖”。

中国农业银行证券投资基金托管部于 1998 年 5 月经中国证监会和中国人民银行批准成立，2004 年 9 月更名为托管业务部，内设养老金管理中心、技术保障处、营运中心、委托资产托管处、保险资产托管处、证券投资基金托管处、境外资产托管处、综合管理处、风险管理处，拥有先进的安全防范设施和基金托管业务系统。

2、主要人员情况

中国农业银行托管业务部现有员工 130 名，其中高级会计师、高级经济师、高级工程师、律师等专家 10 余名，服务团队成员专业水平高、业务素质好、服务能力强，高级管理层均有 20 年以上金融从业经验和高级技术职称，精通国内外证券市场的运作。

3、基金托管业务经营情况

截止 2011 年 7 月 8 日，中国农业银行托管的封闭式证券投资基金和开放式证券投资基金共 100 只，包括鹏华动力增长混合型证券投资基金、富国天源平衡混合型证券投资基金、华夏平稳增长混合型证券投资基金、大成积极成长股票型证券投资基金、大成景阳领先股票型证券投资基金、大成创新成长混合型证券投资基金、长盛同德主题增长股票型证券投资基金、裕阳证券投资基金、汉盛证券投资基金、裕隆证券投资基金、景福证券投资基金、鸿阳证券投资基金、丰和价值证券投资基金、久嘉证券投资基金、长盛成长价值证券投资基金、宝盈鸿利收益证券投资基金、大成价值增长证券投资基金、大成债券投资基金、银河稳健证券投资基金、银河收益证券投资基金、长盛中信全债指数增强型债券投资基金、长信利息收益开放式证券投资基金、长盛动态精选证券投资基金、景顺长城内需增长开放式证券投资基金、万家增强收益债券型证券投资基金、大成精选增值混合型证券投资基金、长信银利精选开放式证券投资基金、富国天瑞强势地区精选混合型证券投资基金、鹏华货币市场证券投资基金、中海分红增利混合型证券投资基金、国泰货币市场证券投资基金、新华优选分红混合型证券投资基金、交银施罗德精选股票证券投资基金、泰达宏利货币市场基金、交银施罗德货币市场证券投资基金、景顺长城资源垄断股票型证券投资基金、大成沪深 300 指数证券投资基金、信诚四季红混合型证券投资基金、富国天时货币市场基金、富兰克林国海弹性市值股票型证券投资基金、益民货币市场基金、长城安心回报混合型证券投资基金、中邮核心优选股票型证券投资基金、景顺长城内需增长贰号股票型证券投资基金、交银施罗德成长股票型证券投资基金、长盛中证 100 指数证券投资基金、泰达宏利首选企业股票型证券投资基金、东吴价值成长双动力股票型证券投资基金、宝盈策略增长股票型证券投资基金、国泰金牛创新成长股票型证券投资基金、益民创新优势混合型证券投资基金、中邮核心成长股票型证券

投资基金、华夏复兴股票型证券投资基金、富国天成红利灵活配置混合型证券投资基金、长信双利优选灵活配置混合型证券投资基金、富兰克林国海深化价值股票型证券投资基金、申万巴黎竞争优势股票型证券投资基金、新华优选成长股票型证券投资基金、金元比联成长动力灵活配置混合型证券投资基金、天治稳健双盈债券型证券投资基金、中海蓝筹灵活配置混合型证券投资基金、长信利丰债券型证券投资基金、金元比联丰利债券型证券投资基金、交银施罗德先锋股票型证券投资基金、东吴进取策略灵活配置混合型开放式证券投资基金、建信收益增强债券型证券投资基金、银华内需精选股票型证券投资基金(LOF)、大成行业轮动股票型证券投资基金、交银施罗德上证 180 公司治理交易型开放式指数证券投资基金联接基金、上证 180 公司治理交易型开放式指数证券投资基金、富兰克林国海沪深 300 指数增强型证券投资基金、南方中证 500 指数证券投资基金(LOF)、景顺长城能源基建股票型证券投资基金、中邮核心优势灵活配置混合型证券投资基金、工银瑞信中小盘成长股票型证券投资基金、东吴货币市场证券投资基金、博时创业成长股票型证券投资基金、招商信用添利债券型证券投资基金、易方达消费行业股票型证券投资基金、富国汇利分级债券型证券投资基金、大成景丰分级债券型证券投资基金、兴业沪深 300 指数增强型证券投资基金(LOF)、工银瑞信深证红利交易型开放式指数证券投资基金、工银瑞信深证红利交易型开放式指数证券投资基金联接基金、富国可转换债券证券投资基金、大成深证成长 40 交易型开放式指数证券投资基金、大成深证成长 40 交易型开放式指数证券投资基金联接基金、泰达宏利领先中小盘股票型证券投资基金、交银施罗德信用添利债券证券投资基金、东吴中证新兴产业指数证券投资基金、工银瑞信四季收益债券型证券投资基金、招商安瑞进取债券型证券投资基金、汇添富社会责任股票型证券投资基金、工银瑞信消费服务行业股票型证券投资基金、易方达黄金主题证券投资基金(LOF)、中邮中小盘灵活配置混合型证券投资基金、浙商聚潮产业成长股票型证券投资基金、嘉实领先成长股票型证券投资基金、广发中小板 300 交易型开放式指数证券投资基金、广发中小板 300 交易型开放式指数证券投资基金联接基金。

三、相关服务机构

(一) 直销机构:

1、鹏华基金管理有限公司

注册(办公)地址:深圳市福田区福华三路 168 号深圳国际商会中心 43 层

法定代表人:何如

电话：（0755）82021102

传真：（0755）82021155

联系人：罗娜

网址：www.phfund.com.cn

2、鹏华基金管理有限公司北京分公司

办公地址：北京市西城区金融大街甲9号502室

电话：（010）88082426

传真：（010）88082018

联系人：赵晓蔚

3、鹏华基金管理有限公司上海分公司

办公地址：上海市浦东新区花园石桥路33号801B室

电话：（021）68876878

传真：（021）68876821

联系人：李化怡

（4）鹏华基金管理有限公司武汉分公司

办公地址：武汉市江汉区建设大道568号新世界国贸大厦I座4312室

联系电话：（027）85557881

传真：（027）85557973

联系人：祁明兵

（5）鹏华基金管理有限公司广州分公司

办公地址：广州市珠江新城华夏路10号富力中心24楼07单元

电话：（020）38011004

传真：（020）38010789

联系人：袁桢

（二）代销机构：

1、场外代销机构

（1）中国农业银行股份有限公司

注册（办公）地址：北京市东城区建国门内大街69号

法定代表人：项俊波

传真：010-85109219

联系人：滕涛

客服电话：95599

网址：www.abchina.com

(2) 中国建设银行股份有限公司

住所：北京市西城区金融大街 25 号

办公地址：北京市西城区闹市口大街 1 号院 1 号楼

法定代表人：郭树清

电话：010-66275654

联系人：王琳

客户服务电话：95533

网址：www.ccb.com

(3) 中国工商银行股份有限公司

注册（办公）地址：北京市西城区复兴门内大街 55 号

法定代表人：姜建清

电话：010-66107900

传真：010-66107914

联系人：何鹏

客户服务电话：95588

网址：www.icbc.com.cn

(4) 交通银行股份有限公司

注册（办公）地址：上海市浦东新区银城中路 188 号

法定代表人：胡怀邦

电话：（021）58781234

传真：（021）58408842

联系人：曹榕

网址：www.bankcomm.com

热线电话：95559

(5) 中国民生银行股份有限公司

住所：北京市东城区正义路甲 4 号

办公地址：北京市东城区正义路甲 4 号

法定代表人：董文标

电话：(010) 58351666

传真：010-58560794

客户服务电话：95568

联系人：吴海鹏

网址：www.cmbc.com.cn

(6) 中信银行股份有限公司

住所：北京市东城区朝阳门北大街 8 号富华大厦 C 座

办公地址：北京市东城区朝阳门北大街 8 号富华大厦 C 座

法定代表人：孔丹

电话：0755-65541405

传真：010-65541281

联系人：秦莉

客户服务电话：95558

网址：www.ecitic.com

(7) 北京银行股份有限公司

注册地址：北京市西城区金融大街丙 17 号

办公地址：北京市西城区金融大街丙 17 号

法定代表人：阎冰竹

联系人：王光伟

客服电话：010-96169（北京）

022-96269（天津）

021-53599688（上海）

029-85766888（西安）

公司网址：www.bankofbeijing.com.cn

(8) 深圳发展银行股份有限公司

住所：深圳市深南中路 5047 号

办公地址：深圳市深南中路 5047 号

法定代表人：肖遂宁

电话：0755-82088888-8811

传真：0755-82081020

联系人：周勤

网址：www.sdb.com.cn

热线电话：95501

(9) 平安银行股份有限公司

住所：深圳市深南中路 1099 号平安银行大厦

办公地址：深圳市深南中路 1099 号平安银行大厦

法定代表人：孙建一

电话：(0755) 25859591

联系人：霍兆龙

客服电话：40066-99999 或 (0755) 961202

网址：www.18ebank.com

(10) 招商银行股份有限公司

住所：深圳市深南大道 7088 号招商银行大厦

办公地址：深圳市深南大道 7088 号招商银行大厦

法定代表人：秦晓

电话：(0755) 83198888

联系人：丰靖

网址：www.cmbchina.com

客服电话：95555

(11) 中国光大银行股份有限公司

注册（办公）地址：北京市西城区复兴门外大街 6 号光大大厦

法定代表人：唐双宁

联系人：胡蓉

电话：010-68098783

客服电话：95595

公司网址：www.cebbank.com

(12) 宁波银行股份有限公司

注册（办公）地址：宁波市江东区中山东路 294 号

法定代表人：陆华裕

电话：021 63586189

传真：021 63586215

联系人：钱庚旺

客户电话：96528（上海地区 962528）

网址：www.nbcbb.com.cn

(13) 浙商银行股份有限公司

注册地址：浙江省杭州市庆春路 288 号

办公地址：浙江省杭州市庆春路 288 号

法定代表人：张达洋

电话：0571-87659546

传真：0571-87659188

全国统一服务电话：95527

(14) 广发银行股份有限公司

注册（办公）地址：广州市越秀区东风东路719号

法定代表人：李若虹

联系人：詹全鑫

客服电话：95508

网址：www.gdb.com.cn

(15) 上海浦东发展银行股份有限公司

注册地址：上海市浦东新区浦东南路 500 号

办公地址：上海市中山东一路 12 号

法定代表人：吉晓辉

电话：(021) 61618888

传真：(021) 63604199

联系人：徐伟、虞谷云

客户服务热线：95528

公司网站: www.spdb.com.cn

(16) 杭州银行股份有限公司

注册地址: 杭州市凤起路432号

办公地址: 杭州市凤起路432号

法定代表人: 马时雍

电话: 0571-85108309

传真: 0571-85151339

联系人: 江波

客户服务热线: 400-8888-508

网址: www.hzbank.com.cn

(17) 华夏银行股份有限公司

注册地址: 北京市东城区建国门内大街22号

办公地址: 北京市东城区建国门内大街22号

法定代表人: 吴建

联系人: 郑鹏

电话: 010-85238667

传真: 010-85238680

客服电话: 95577

网址: www.hxb.com.cn

(18) 广发证券股份有限公司

注册地址: 广州天河区天河北路183-187号大都会广场43楼(4301-4316房)

办公地址: 广东省广州天河北路大都会广场5、18、19、36、38、41和42楼

法定代表人: 林治海

联系人: 黄岚

统一客户服务热线: 95575或致电各地营业网点

公司网站: 广发证券网 <http://www.gf.com.cn>

(19) 中国银河证券股份有限公司

注册地址: 北京市西城区金融大街35号国际企业大厦2-6层

办公地址: 北京市西城区金融大街35号国际企业大厦C座

法定代表人：胡关金

客户服务电话：800-820-1868

传真：010-66568536

联系人：李洋

网址：www.chinastock.com.cn

(20) 中信证券股份有限公司

注册地址：深圳市湖贝路 1030 号海龙王大厦

法定代表人：王东明

办公地址：北京朝阳区新源南路 6 号京城大厦

电话：(010) 84864818—63266

传真：(010) 84865560

联系人：陈忠

网址：www.citics.com

(21) 海通证券股份有限公司

注册地址：上海市淮海中路 98 号

办公地址：上海市黄浦区广东路 689 号

法定代表人：王开国

电话：021-23219000

传真：021-63410456

联系人：李笑鸣、金芸

客户服务电话：400-8888-001、(021) 962503

网址：www.htsec.com

(22) 国泰君安证券股份有限公司

注册地址：上海市浦东新区商城路 618 号

办公地址：上海市延平路 135 号

法定代表人：祝幼一

电话：021-62580818-213

传真：021-62569400

服务热线：4008888666

联系人：芮敏祺

公司网址：www.gtja.com

(23) 中信建投证券有限责任公司

注册地址：北京市朝阳区安立路 66 号 4 号楼

办公地址：北京市朝阳区门内大街 188 号

法定代表人：张佑君

电话：4008888108

业务传真：010-65182261

联系人：权唐

电话：010-85130577

网址：www.csc108.com

(24) 国信证券股份有限公司

注册（办公）地址：深圳市罗湖区红岭中路 1012 号国信证券大厦

法定代表人：何如

开放式基金咨询电话：800-810-8868

开放式基金业务传真：0755-82133302

联系人：齐晓燕

联系电话：0755- 82133066

公司网址：www.guosen.com.cn

(25) 兴业证券股份有限公司

注册地址：福州市湖东路 268 号

法定代表人：兰荣

办公地址：浦东新区民生路 1199 弄证大五道口广场 1 号楼 21 层

客服电话：4008888123

业务联系电话：021-38565785

传真号码：021-38565955

业务联系人：谢高得

公司网站：(www.xyzq.com.cn)

(26) 华泰证券股份有限责任公司

注册地址：江苏省南京市中山东路 90 号华泰证券大厦

办公地址：江苏省南京市中山东路 90 号华泰证券大厦

法定代表人：吴万善

电话：025-84457777-538

联系人：舒萌菲

客户咨询电话：025-84579897

网址：www.htsc.com.cn

(27) 湘财证券有限责任公司

地址：湖南省长沙市黄兴中路 63 号中山国际大厦 12 楼

邮编：410004

办公地点：湖南省长沙市天心区湘府中路 198 号标志商务中心 11 楼

法定代表人：林俊波

电话：021-68634518

传真：021-68865680

联系人：钟康莺 021-68634518

客服电话：400-888-1551

公司网址：www.xcsc.com

(28) 申银万国证券股份有限公司

注册地址：上海市常熟路 171 号

办公地址：上海市常熟路 171 号

法定代表人：丁国荣

电话：021-54033888

传真：021-54030294

联系人：曹晔

客户服务电话：(021) 962505

网址：www.sw2000.com.cn

(29) 华泰联合证券有限责任公司

注册地址：深圳市深南东路 5047 号深圳发展银行大厦 10、25 层

办公地址：深圳市深南东路 5047 号深圳发展银行大厦 10、25 层

法定代表人：马昭明

电话：0755-82493870

传真：0755-82492062

客户服务热线：400-8888-555，0755-25125666

联系人：盛宗凌

公司网址：www.lhzq.com

(30) 山西证券股份有限公司

住所：太原市府西街69号山西国际贸易中心东塔楼

办公地址：太原市府西街69号山西国际贸易中心东塔楼

法定代表人：吴晋安

联系电话：0351-8686659

联系人：郭熠

网址：www.i618.com.cn

客服电话：400-666-1618、95573

(31) 长城证券有限责任公司

注册地址：深圳市深南大道 6008 号特区报业大厦 14、16、17 层

办公地址：深圳市深南大道 6008 号特区报业大厦 14、16、17 层

法定代表人：黄耀华

电话：0755-83516289

传真：0755-83516199

联系人：匡婷

客户服务中心电话：(0755) 82288968

公司网站：www.cc168.com.cn

(32) 齐鲁证券有限公司

注册（办公）地址：山东省济南市经十路 128 号

法定代表人：李玮

电话：(0531) 82024184

传真：(0531) 82024197

联系人：傅咏梅

客户服务电话：(0531) 82024184

网址：<http://www.qlzq.com.cn>

(33) 国都证券有限责任公司

注册地址：北京市东城区安外大街 2 号安贞大厦 3 层

办公地址：北京市东城区安外大街 2 号安贞大厦 3 层

法定代表人：王少华

电话：(010) 84183389

传真：(010) 64482090

联系人：黄静

客户服务热线：800-810-8809

网站：<http://www.guodu.com>

(34) 国盛证券有限责任公司

注册（办公）地址：江西省南昌市永叔路 15 号

法定代表人：管荣升

电话：(0791)6285337

传真：(0791)6289395

联系人：徐美云

网址：www.gsstock.com

(35) 财通证券经纪有限责任公司

注册地址：浙江省杭州市解放路 111 号

办公地址：浙江省杭州市解放路 111 号

法定代表人：沈继宁

电话：0571-87828088

传真：0571-87828033

联系人：乔骏

联系电话：0571-87925129

网址：www.goodyou.com.cn

(36) 金元证券股份有限公司

注册地址：海南省海口市南宝路 36 号证券大厦 4 层

办公地址：深圳市深南大道 4001 时代金融中心大厦 17 楼

法定代表人：陆涛

联系人：金春

联系电话：0755-83025666

传真：0755-83025511

客户服务热线：400-888-228

网址：www.jyzq.com.cn

(37) 东莞证券有限责任公司

注册地址：广东省东莞市莞城区可园南路1号金源中心30楼

办公地址：广东省东莞市莞城区可园南路1号金源中心30楼

法定代表人：游锦辉

联系人：梁建伟

电话：(0769) 22100159

公司网址：www.dgzq.com.cn

(38) 宏源证券股份有限公司

注册地址：新疆乌鲁木齐市文艺路233号宏源大厦

办公地址：北京市西城区太平桥大街19号

法定代表人：汤世生

联系人：李威

电话：010-88085338

咨询电话：010-62267799-6789

网址：www.ehongyuan.com.cn

(39) 东北证券股份有限公司

注册地址：吉林省长春市人民大街1138号

办公地址：吉林省长春市自由大路1138号证券大厦1005室

法定代表人：矫正中

联系电话：0431-85096709

传真：0431-5680032

联系人：潘锴

网址：www.nesc.cn

(40) 上海证券有限责任公司

注册地址：上海市西藏中路 336 号

办公地址：上海市南京西路 1468 号中欣大厦 2 楼

法定代表人：蒋元真

联系电话：021-62470157

联系人：黄枫

客服电话：021-962518

公司网址：www.962518.com

(41) 东海证券有限责任公司

注册地址：江苏省常州市延陵西路 59 号常信大厦 18 楼

办公地址：上海市浦东区世纪大道 1589 号长泰金融大厦 11 楼

法定代表人：朱科敏

联系电话：(021) 50586660-8644

传真：(021) 50586660-8880

联系人：霍晓菲

客服热线：(021) 50585609、400-888-8588

公司网站：www.longone.com.cn

(42) 中信金通证券有限责任公司

注册地址：浙江省杭州市中河南路 11 号万凯商务庭院楼 A 座

办公地址：浙江省杭州市中河南路 11 号万凯商务庭院楼 A 座

法定代表人：刘军

电话：0571-85776115

传真：0571-85783771

联系人：俞会亮

客户服务电话：(0571) 96598

网址：www.bigsun.com.cn

(43) 光大证券股份有限公司

注册地址：上海市静安区新闻路 1508 号

办公地址：上海市静安区新闻路 1508 号

法定代表人：王明权

电话：(021) 68816000

传真：(021) 68815009

联系人：刘晨

客户服务电话：10108998

网址：www.ebscn.com

(44) 平安证券有限责任公司

注册地址：深圳市福田区金田路大中华国际交易广场裙楼 8 楼

办公地址：深圳市福田区金田路大中华国际交易广场裙楼 8 楼

法定代表人：杨宇翔

联系电话：0755- 22627802

传真：0755-82433794

联系人：袁月

客服电话：0755-95511

网站：www.pa18.com

(45) 西部证券股份有限公司

注册地址：陕西省西安市东大街 232 号陕西信托大厦 16-17 层

办公地址：陕西省西安市东大街 232 号陕西信托大厦 16-17 层

法定代表人：刘建武

电话：029-87406172

传真：029-87406387

客服热线：029-87406132

联系人：冯萍

网址：www.westsecu.com.cn

(46) 中航证券有限公司

注册地址：江西省南昌市抚河北路 291 号

办公地址：江西省南昌市抚河北路 291 号

法定代表人：杜航

联系人：余雅娜

联系电话： 0791-6768763

传真电话： 0791-6789414

客服电话： 400-8866-567

网址： www.avicses.com

(47) 华安证券有限责任公司

注册地址： 安徽省合肥市长江中路 357 号

办公地址： 安徽省合肥市长江中路 357 号

法定代表人： 汪永平

电话： 0551- 5161821

传真： 0551-5161672

联系人： 甘霖

咨询电话： 0551-5161670

公司网址： www.hazq.com

(48) 安信证券股份有限公司

注册地址： 深圳市福田区金田路 2222 号安联大厦 34 层、28 层 A02 单元

办公地址： 深圳市福田区金田路 2222 号安联大厦 34 层、28 层 A02 单元

法定代表人： 牛冠兴

电话： 0755-82825555

传真： 0755-82558003

联系人： 余江

客服电话： 0755-82825555

网址： www.axzq.com.cn

(49) 渤海证券有限责任公司

住所： 天津市经济技术开发区第一大街29号

法定代表人： 杜庆平

地址： 天津市河西区宾水道3号

联系人： 王兆权

电话： (022) 022-28451861

传真： (022) 28451892

网址：www.bhzq.com

(50) 财富证券有限责任公司

注册地址：长沙市芙蓉中路二段 80 号顺天国际财富中心 26 层

办公地址：湖南长沙市芙蓉中路二段 80 号顺天国际财富中心 26、27 层

法定代表人：周晖

电话：0731-4403343

传真：0731-4403439

联系人：郭磊

联系电话：0731-4403319

网址：www.cfzq.com

(51) 中国建银投资证券有限责任公司

注册地址：深圳市福田区益田路 6003 号荣超商务中心 A 座 19 楼

办公地址：深圳市福田区益田路 6003 号荣超商务中心 A 座 19 楼

法定代表人：杨小阳

电话：0755-82026521

传真：0755-82026539

联系人：刘权

客户服务热线：400-600-8008

网址：www.cjis.cn

(52) 万联证券有限责任公司

注册地址：广州市中山二路 18 号电信广场 36-37 层

办公地址：广州市中山二路 18 号广东电信广场 37 层

法定代表人：李舫金

联系电话：020-37865070

联系人：罗创斌

网址：www.wlzq.com.cn

(53) 第一创业证券有限责任公司

注册地址：广东省深圳市罗湖区笋岗路 12 号中民时代广场 B 座 25、26 层

办公地址：广东省深圳市罗湖区笋岗路 12 号中民时代广场 B 座 25、26 层

法定代表人：刘学民

联系人：王力洲

客服电话：0755-25832583

网址：www.firstcapital.com.cn

(54) 中山证券有限责任公司

注册地址：深圳市福田区益田路 6009 号新世界中心 29 层

办公地址：深圳市福田区益田路 6009 号新世界中心 29 层

法定代表人：吴泳良

联系人：李珍

咨询电话：4001022011

网址：www.zszp.com.cn

(55) 广州证券有限责任公司

注册地址：广东省广州市先烈中路 69 号东山广场主楼 5 楼

办公地址：广东省广州市先烈中路 66 号东山广场主楼 5 楼

法定代表人：吴志明

联系人：樊刚正

联系电话：020-87322668-347

网址：www.gzs.com.cn

(56) 国联证券股份有限公司

注册地址：无锡市县前东街 168 号

办公地址：无锡市县前东街 168 号

法定代表人：雷建辉

电话：0510-82832919

传真：0510-82833124

联系人：袁丽萍

联系电话：4008885288，0510-82588168

网址：www.glsc.com.cn

(57) 世纪证券有限责任公司

注册地址：深圳市深南大道 7088 号招商银行大厦 40-42 楼

办公地址：深圳市深南大道 7088 号招商银行大厦 40-42 楼

法定代表人：卢长才

电话：0755—83199511

传真：0755—83199545

联系人：刘军辉、王飞

咨询电话：0755—83199511

网址：www.cscoc.com.cn

(58) 东吴证券有限责任公司

注册地址：苏州市石路爱河桥路 28 号

办公地址：苏州市石路爱河桥路 28 号

法定代表人：吴永敏

电话：0512-65588088

传真：0512-65581101

联系人：方晓丹

联系电话：0512-65581136

网址：www.dwzq.com.cn

(59) 浙商证券有限责任公司

注册地址：浙江省杭州市杭大路 1 号黄龙世纪广场 A 座 6-7 楼

办公地址：浙江省杭州市杭大路 1 号黄龙世纪广场 A 座 6-7 楼

法定代表人：吴承根

联系人：吴颖

联系电话：0571-87902080

网址：www.stocke.com

(60) 华林证券有限责任公司

注册地址：珠海市拱北夏湾华平路 96 号二层 202-203 房

办公地址：深圳市福田区民田路 178 号华融大厦 5 楼

法定代表人：段文清

联系电话：0755-82707855

传真：0755-82707850

联系人：杨玲

网址：www.chinalions.com

(61) 日信证券有限责任公司

注册地址：内蒙古呼和浩特市新城区锡林南路 18 号

办公地址：北京市西城区闹市口大街 1 号长安兴融中心西座 11 层

法定代表人：洪明

联系人：张利军

电话：010-88086830-652

网址：www.rxzq.com.cn

(62) 方正证券有限责任公司

注册地址：湖南长沙市芙蓉中路二段华侨国际大厦 22-24 层

公司地址：湖南长沙市芙蓉中路二段华侨国际大厦 22-24 层

法定代表人：雷杰

联系人：彭博

联系电话：0571-5832343

客服电话：95571

网址：www.sunsc.com.cn

(63) 江海证券经纪有限责任公司

注册地址：哈尔滨市香坊区赣水路 56 号

办公地址：哈尔滨市香坊区赣水路 56 号

法定代表人：孙名扬

电话：0451-82269280-221

传真：0451-82269286

联系人：刘丹梅

全国统一热线：4006662288

公司网站：www.jhzq.com.cn

(64) 中信万通证券有限责任公司

注册地址：青岛市崂山区香港东路 316 号

办公地址：青岛市东海西路 28 号

法定代表人：史洁民

电话：(0532) 85022026

传真：(0532) 85022026

联系人：丁韶燕

客户服务电话：(0532) 96577

网址：www.zxwt.com.cn

(65) 招商证券股份有限公司

注册地址：深圳市福田区益田路江苏大厦A座38-45层

办公地址：深圳市福田区益田路江苏大厦A座40层

法定代表人：宫少林

电话：0755-82943511

传真：0755-82943237

联系人：黄健

客户服务电话：400-8888-111、0755-26951111

网址：www.newone.com.cn

(66) 华西证券有限责任公司

注册地址：四川省成都市陕西街239号

办公地址：深圳市深南大道4001号时代金融中心18楼（深圳总部）

法定代表人：杨炯洋

电话：0755-83025046

传真：0755-83025991

联系人：王京红

客户服务电话：400-8888-818

网址：www.hx168.com.cn

(67) 红塔证券股份有限公司

注册地址：昆明市北京路155号附1号红塔大厦9楼

办公地址：昆明市北京路155号附1号红塔大厦9楼

法定代表人：况雨林

联系人：刘晓明

电话：0871-3577011

客户服务电话：0871-3577930

网址：www.hongtazq.com

（68）厦门证券有限公司

注册地址：厦门市莲前西路2号莲富大厦17楼

办公地址：厦门市莲前西路2号莲富大厦17楼

法定代表人：傅毅辉

联系人：卢金文

电话：0592-5161642

客户服务电话：0592-5163588

网址：www.xmzq.cn

（69）银泰证券经纪有限责任公司

住所：深圳市福田区竹子林四路紫竹七道18号光大银行大厦18楼

地址：深圳市福田区竹子林四路紫竹七道18号光大银行大厦18楼

法定代表人：高颂

联系人：曾敬宁

联系电话：0755-83703759

咨询电话：0755-83710885

公司网址：www.ytzq.net

（70）华宝证券有限责任公司

注册地址：上海市浦东新区陆家嘴环路166号未来资产大厦23层

办公地址：上海市浦东新区陆家嘴环路166号未来资产大厦23层

法定代表人：陈林

联系人：翟立权

客户服务电话：400-820-9898

网址：www.cnhbstock.com

（71）爱建证券有限责任公司

注册地址：上海市南京西路758号20-25楼

办公地址：上海市南京西路758号20-25楼

法定代表人： 张建华

联系人： 陈敏

电话： 021-62171984

传真： 021-62878783

服务热线： 021-63340678

公司网站： www.ajzq.com

(72) 国金证券股份有限公司

注册地址： 成都市东城根上街95号

办公地址： 成都市东城根上街95号

法定代表人： 雷波

联系人： 金喆

电话： 028-86690126

传真： 028-86690126

服务热线： 4006-600109

公司网站： www.china598.com

(73) 信达证券股份有限公司

注册地址： 北京市西城区三里河东路5号中商大厦10层

办公地址： 北京市西城区三里河东路5号中商大厦10层

法定代表人： 张志刚

联系人： 唐静

电话： 010-88656476

传真： 010-88656290

服务热线： 400-800-8899

公司网站： www.cindasc.com

(74) 华龙证券有限责任公司

注册地址： 甘肃省兰州市静宁路 308 号

办公地址： 甘肃省兰州市静宁路 308 号

法定代表人： 李晓安

联系人： 李昕田

电话：0931-8888088

传真：0931-4890515

服务热线：0931-4890619 4890618 4890100

公司网站：<http://www.hlzqgs.com>

(75) 民生证券有限责任公司

注册地址：北京市朝阳区朝外大街16号1901室

办公地址：北京市朝阳区朝外大街16号1901室

法定代表：岳献春

联系人：赵明

电话：010-85252656

服务热线：400-619-8888

公司网站：www.mszq.com

(76) 广发华福证券有限责任公司

注册地址：福州市五四路157号新天地大厦7、8层

办公地址：福州市五四路157号新天地大厦7、8、10层

法定代表：黄金琳

联系人：张腾

电话：0591-87383623

服务热线：96326（福建省外请加拨0591）

公司网站：www.gfhfzq.com.cn

(77) 东兴证券股份有限公司

注册地址：北京市西城区金融大街5号新盛大厦B座12-15层

办公地址：北京市西城区金融大街5号新盛大厦B座12-15层

法定代表：崔海涛

联系人：黄英

电话：010-66555835

服务热线：010-66555262, 66555382

公司网站：www.dxzq.net

(78) 天相投资顾问有限公司

住所：北京市西城区金融街19号富凯大厦B座701

办公地址：北京市西城区金融街5号新盛大厦B座4层

法定代表人：林义相

咨询电话：010-66045678

公司网址：www.txsec.com；www.txjijin.com

基金管理人可根据有关法律法规的要求，选择其它符合要求的机构代理销售本基金，并及时公告。

2、场内代销机构：具有中国证监会认定的基金代销业务资格且符合风险控制要求的深交所会员单位可以办理本基金的场内申购、赎回业务。具体详见基金管理人于 2006 年 12 月 5 日发布的《鹏华动力增长混合型证券投资基金（LOF）份额发售公告》及相关业务公告。

（三）注册登记机构

名称：中国证券登记结算有限责任公司

注册（办公）地址：北京市西城区太平桥大街 17 号

法定代表人：金颖

电话：010-59378839

传真：010-59378907

联系人：朱立元

（四）律师事务所

名称：北京市德恒律师事务所

注册（办公）地址：北京市西城区金融街 19 号富凯大厦 B 座十二层

负责人：王丽

联系电话：010-65232180 65269781

传真：010-65232181

联系人：苏文静

经办律师：陈静茹、苏文静

（五）会计师事务所

名称：普华永道中天会计师事务所有限公司

住所：上海市浦东新区陆家嘴环路 1318 号星展银行大厦 6 楼

办公地址：上海市湖滨路 202 号普华永道中心 11 楼

法定代表人：杨绍信

联系电话：(021) 61238888

传真：(021) 23238800

联系人：陈熹

经办注册会计师：薛竞、陈熹

四、基金的名称

本基金名称：鹏华动力增长混合型证券投资基金（LOF）

五、基金的运作方式及类型

（一）本基金运作方式

上市契约型开放式

（二）本基金类型

混合型证券投资基金

六、基金的投资目标

精选具有高成长性和持续盈利增长潜力的上市公司中价值相对低估的股票，进行积极主动的投资管理，在有效控制投资风险的前提下，为基金份额持有人谋求长期、稳定的资本增值。

七、基金的投资方向

本基金的投资范围为具有良好流动性的金融工具，包括国内依法发行的各类股票、债券、央行票据、权证、资产证券化产品以及中国证监会允许基金投资的其他金融工具。若有投资需要可参与有价值的新股配售和增发。法律法规或中国证监会以后允许基金投资的其他金融工具或品种，基金管理人在履行适当程序后，可以将其纳入投资范围。

股票投资方向：本基金股票的主要投资方向为具有高成长性和持续盈利增长潜力的上市

公司中价值相对低估的增长型股票,本基金对这部分股票的投资比例不低于本基金股票资产的 80%。

股票资产占基金资产比例为 30%~95%,债券资产占基金资产比例为 0%~65%,本基金持有的全部权证,其市值不得超过基金资产净值的 3%,现金或到期日在 1 年期以内政府债券的投资比例不低于基金资产净值的 5%。

八、基金的投资策略

本基金采取“自上而下”和“自下而上”相结合的主动投资管理策略,主要分为三个层次:第一层次是“自上而下”地进行战略性资产配置和动态资产配置,以控制或规避市场的系统性风险;第二层次是“自下而上”的选股策略。在有效控制个股投资风险的前提下,为基金份额持有人谋求尽可能高的投资回报。第三层次为“自上而下”和“自下而上”相结合的行业配置策略。同时,本基金投资策略将兼顾“动力”和“增长”两方面。其中“动力”包含本基金在资产配置方面的考虑,指本基金将通过动态资产配置策略,灵活地配置股票、债券这两大类资产之间的投资比例。而“增长”则指本基金管理人在个股选择方面将以高成长性和持续盈利增长潜力的上市公司中价值相对低估的股票作为主要的股票投资对象。

(一) 投资决策依据

- 1、国家有关法律法规和基金合同的规定;
- 2、宏观经济环境、国家政策和市场周期分析;
- 3、上市公司的成长性、盈利能力和资产质量。

(二) 战略性资产配置策略

本基金主要根据宏观经济、政策环境、利率走势、市场技术指标、市场资金构成及流动性情况分析来全面评估证券市场现阶段的系统性风险和预测中长期预期收益率,在此基础上,制定本基金在股票、债券和现金等大类资产之间的中长期配置比例、调整原则和调整范围。

本基金战略性资产配置由投资决策委员会决定,投资决策委员会最终确定股票、债券和现金等大类资产之间的中长期配置比例。

(三) 动态资产配置策略

本基金将通过了对股票市场和债券市场未来走势的判断以及重大政策变动的预测，力争把握投资时机，审时度势地根据市场变化动态地调整基金投资组合中股票和债券这两大类资产之间在相对较短的一段时期内的配置比例，在有效控制风险的同时获取更高的投资收益。

基于基金投资中时机选择的重要性，我公司还自行开发了动态资产配置量化模型，以此作为制定动态资产配置决策的辅助性工具。我公司的动态资产配置量化模型是基于股票价格将围绕着股票价值中枢上下波动的特征而构建的。更具体来说，就是在股票价格表现出超涨或超跌时，我们预期，该股票以后的价格走势将会趋向于价值回归。股票是一种高风险、高收益的资产，相对于股票而言，债券则是一种低风险、低收益的资产。当股票市场处于超跌状态时，我们预期股票市场的价格走势将趋向于上升，所以在该阶段可以按照一定的原则增持股票，减持债券，以求在有效控制投资风险的同时获得更多的股票收益；当股票市场处于超涨状态时，我们预期股票市场的价格走势将趋向于下跌，所以在该阶段可以按照一定的原则减持股票，增持债券，以规避股票价格下跌的风险，力争保证基金资产的安全。因此，我们可以通过判断市场的超涨或超跌状态以及基金投资组合中具有较高风险的资产部分（即股票）的收益风险特征来动态调整基金投资组合中股票和债券这两大类资产之间在相对较短一段时期内的配置比例。

（四）股票投资方法

1、个股选择策略

本基金将深度挖掘具有高成长性和持续盈利增长潜力的上市公司中价值相对低估的股票，以此作为股票投资部分的主要投资对象。这里所说的“价值相对低估”指的是上市公司的高成长性以及盈利增长速度由于尚未被投资者所充分认识以至于没有在股价上充分反映出来，也就是说公司的盈利增长速度快于股价的反映速度，股价对公司的盈利增长的反映存在着明显的滞后。除此以外，本基金还将高度重视和跟踪那些过去基本面情况差但现在已有明显好转的上市公司股票，深入分析其基本面发生转变的根本性原因，同时采用多种价值评估办法多角度地对其进行投资价值分析，甄选出那些基本面已得到改善，同时具有潜在高盈利增长趋势的个股作为投资对象。

2、股票备选库的构建方法

根据前面阐述的个股选择策略，本基金管理人将从两条路径甄选股票进而构建股票备选库。第一条路径就是首先通过股票的历史财务数据和股票的市场表现甄选出成长性良好的股票，然后在此基础上通过研究员从影响股票所属上市公司的成长性、盈利性以及投资价值的

各个方面进行综合评估,甄选出具有高成长性和持续盈利增长潜力的上市公司股票进入股票备选库;第二条路径就是通过研究员对基本面已有改善的个股的深入分析,从那些过去基本面情况差但现在已有明显好转的上市公司中发掘具有潜在盈利增长预期的个股进入股票备选库。对于新股,我们将根据研究员提供的有关研究报告,单独考虑是否纳入股票备选库。

(1) 股票备选库中来自于第一条路径的股票的甄选办法:

- 剔除 ST 等限制和禁止基金投资的股票名单上的股票以及过去两年 $EPS \leq 0$ 的股票;
- 基于股票的历史财务数据和市场表现,同时借助我公司的股票成长性评估系统将沪深两市的所有 A 股(将在上一步骤中剔除的股票除外)从高到低进行成长性排名,并选取前 500 支股票构成本基金重点关注的股票。其中成长性评估系统中成长性排名的方法是借鉴新华富时 600 成长指数中的有关成长性排名的方法构建的,但构建中所选取的指标却是不尽相同的 7 个指标,包括 4 个价值因子指标和 3 个成长因子指标。价值因子指标分别是净资产与市值比率 (B/P)、每股盈利/每股市价 (E/P)、年现金流/市值 (cashflow-to-price) 以及销售收入/市值 (S/P);
成长因子分别是 $ROE \times (1 - \text{红利支付率})$ 、过去 2 年每股收益复合增长率以及过去 2 年主营业务收入复合增长率。

在上述几个步骤的基础上,行业研究小组的研究员从影响股票所属上市公司的成长性和盈利性的各个方面进行综合评估,其中“未来两年的预期主营业务收入复合增长率”以及“未来两年的预期每股收益复合增长率”将是研究员评估股票的“成长性潜力”的主要考量指标。根据综合评估的结果,行业研究小组将筛选出具有高成长性和持续盈利增长潜力的上市公司中价值相对低估的股票构成股票备选库的一部分。

研究员的综合评估主要包括以下几个方面:

- 收益预期和趋势分析:研究员对股票的收益增长预期、收益预期的调整的精准评估以及收益预期的趋势分析,是能否筛选出具有良好成长性股票的关键一步。
- 股票估值:对成长类股票估值的目的是衡量股价中所反映出的市场预期的合理程度。适合成长股的估值方法中常见的主要有两种:一种是根据隐含增长率评估成长股内在价值的本杰明·格雷厄姆 (Benjamin Graham) 方法,另一种是根据价格增长合理性进行估值的 PEG 方法;

- 行业评估：主要了解股票所属公司的行业前景以及在竞争市场中的地位，以便所筛选出来的股票具有行业竞争优势和领先地位的特征。主要方法是考察未来两年行业和个股的预期年收益增长率、行业集中度、股票在所属行业内的竞争对手等；
- 公司业务模式、业务计划分析：主要是评估可能影响公司发展和成功的业务计划质量。评估主要包括如下几个方面：品牌认知、进入壁垒分析、分销模式、产品使用周期 / 产品价格、原料供应 / 供应厂商、可预期收入流、客户数量、产品周期、产品和市场的多样性分析、公司的增长原因分析(如：是正常增长还是通过收购实现增长)；
- 公司管理层素质分析：主要包括公司高管和公司董事会成员素质分析、账目明晰情况以及收益增长的稳定性分析、公司高管持股状况分析等；
- 公司财务健康状况分析：根据公司负债程度的高低，要对不同类型的公司采取不同的方法和量化指标来进行财务健康状况的评估，以便确保所筛选出来的公司的财务状况健康；
- 公司赢利能力的趋势分析：结合公司过去业绩的历史数据，对股票的赢利趋势、收益前景进行分析，筛选出那些能够达到、最好是能够突破市场收益增长预期的股票。这是成长型投资成功的关键步骤。对于公司赢利能力的趋势分析，我们主要基于：销售收入增长趋势分析、利润率趋势分析、现金流趋势分析等几个方面进行分析。

(2) 股票备选库中来自于第二条路径的股票的甄选办法

行业研究员会高度重视和跟踪那些过去基本面情况差但现在已有明显好转的上市公司股票，深入分析其基本面发生转变的根本性原因，同时采用多种价值评估办法多角度地对其进行投资价值分析，甄选出那些基本面已得到改善，同时具有潜在高盈利增长趋势的个股纳入股票备选库。

对进入股票备选库中的股票，行业研究员进行定期跟踪和维护。至少每半年一次对公司进行深度调研或访谈并提交调研简报；伴随着股票盈利预测的调整和股票市场表现的变化，股票备选库中的股票也将随之进行调整。

3、行业配置策略

本基金的行业配置将以经济周期的不同阶段，不同行业或产业的发展所呈现出的差异性以及不同行业分享经济增长所呈现出的差异性作为配置的出发点。在非均衡高速发展的中国经济中，市场需求、技术进步、政策变动、行业整合等因素均对各行业带来了不同的机遇和

挑战，行业的周期性成长和结构性分化是中长期现象，在股票市场上就表现为行业投资收益的中长期轮动，把握各行业发展趋势和市场波动特征，并对行业资产进行科学配置，是基金控制风险、获取稳定收益的有效方法。

本基金的行业配置以行业景气预测为基础，结合对产业政策、行业相关特征指标和财务指标的分析，对行业进行综合评价，在此基础上进行行业配置，其中，对行业景气度的精准判断是行业配置决策是否正确的关键性因素。行业研究小组将定期提交行业景气预测报告和行业配置建议。基金经理小组在股票备选库的基础上，通过对个股的风险收益特征、市场状况的分析，结合对个股的价格趋势和市场时机的判断，再结合行业研究小组的行业评估报告和行业配置建议，确定各行业配置比例和个股权重，完成股票投资组合的构建，再通过 BARRA AEGIS 风险管理系统的优化分析以及基金经理小组的判断对组合进行进一步的调整优化。

（五）债券投资方法

本基金债券投资的主要目的是规避股票投资部分的系统性风险，在股票市场处于上升阶段时，加大股票部分的投资比例，减少债券部分的投资比例；而在股票市场处于下跌阶段时，相应地减少股票部分的投资比例，同时加大债券部分的投资比例。在股票和债券这两大类资产之间的灵活配置中，债券部分所起的作用主要是为了保证本基金投资的安全性和基金资产的高流动性，以便在股市下跌时通过减少股票投资部分仓位、加大债券投资部分仓位而规避股市的系统性风险，在股市快速上升时能及时地获得资金，迅速地加大股票部分的投资比例。鉴于上述考虑，本基金在甄选个券构建债券投资组合时，将会把个券的流动性和久期作为重要的参考指标。

本基金在债券投资的过程中，将综合运用多种投资策略，包括久期策略、收益率曲线策略、流动性策略、相对价值挖掘策略以及跨市场、跨品种套利策略等，以使债券投资组合能起到保证本基金投资的安全性和基金资产的高流动性。

（六）权证投资方法

本基金将权证看作是辅助性投资工具，其权证的投资原则为有利于基金资产增值，有利于加强基金风险控制。

本基金在权证投资中将权证标的证券的基本面进行研究，同时综合考虑权证定价模型、市场供求关系、交易制度设计等多种因素对权证进行定价，主要运用的投资策略为：杠杆交易策略、对冲保底组合投资策略、保底套利组合投资策略、买入跨式投资策略、Delta 对冲策略等。

（七）投资决策程序

本基金的投资主要参照以下流程进行运作，在有效控制投资风险的前提下，为基金份额持有人谋求长期、稳定的资本增值：

- 1、行业研究小组研究人员通过自身研究以及借助外部研究机构的研究成果，形成宏观、策略方面的研究报告，为基金资产配置提供决策支持。
- 2、投资决策委员会首先确定基金投资的战略性资产配置比例。
- 3、基金经理根据市场短期因素的影响在战略性资产配置预先设定的投资比例范围内确定股票、债券之间的大类资产配置比例。
- 4、行业研究员通过个股的财务评级、所处行业的定位分析、市场和经济环境分析等途径，对上市公司成长性和盈利性以及投资价值的各个方面进行综合评估，自下而上地筛选出具有高成长性和持续盈利增长潜力的上市公司。
- 5、研究部定期或不定期地提交动态资产配置的数量化分析报告，同时借助公司的股票成长性评估系统定期呈交有关股票成长性的数量化分析报告，作为决策支持。
- 6、行业研究小组构建和维护股票备选库。
- 7、本基金的行业配置以行业景气预测为基础，结合对产业政策、行业相关特征指标和财务指标的分析，对行业进行综合评价，行业研究小组将定期提交行业景气预测报告和行业配置建议。
- 8、基金经理及助理依据股票备选库以及行业研究员的投资建议报告，再结合自己对市场时机的判断，确定行业配置比例以及个股权重，构建股票投资组合，再通过 Barra Aegis 风险管理系统的优化分析以及基金经理小组的判断对组合作进一步的调整优化。
- 9、固定收益小组与基金经理在充分考虑基金投资的安全性和基金资产的高流动性的前提下，构建债券组合。
- 10、交易室按有关交易规则执行交易指令，并将有关信息反馈给基金经理。
- 11、行业研究小组对股票备选库中的股票进行分析和跟踪，并定期或不定期向基金经理提交投资建议报告。分析和跟踪的重点主要是投资品种的市场价格是否被低估。
- 12、研究部负责对基金持仓的品种进行风险监控、风险预警以及投资业绩评估。
- 13、金融工程师定期为投资决策委员会、投资总监、基金经理提供基金业绩评估报告，基金经理对于投资决策委员会和风险管理人員认为具有较大风险的投资品种拟定改进方案，并必须在规定的时间内调整投资组合。

14、监察稽核部对投资流程的合法合规性进行监控。

九、基金的业绩比较基准

本基金的业绩比较基准为：沪深 300 指数收益率×70%+中证综合债指数收益率×30%

在合理的市场化利率基准推出等客观情况的影响下，基金管理人可根据投资目标和投资策略，确定变更业绩比较基准，此项变更无须召开基金份额持有人大会，但应及时公告。本公司于 2009 年 5 月 22 日公布了《鹏华基金管理有限公司修改旗下动力增长基金基金合同中“业绩比较基准”定义的公告》，自 2009 年 5 月 22 日起，将本基金的业绩比较基准修改为上述基准。

沪深 300 指数是由上海和深圳证券交易所中选取 300 只 A 股作为样本编制而成的成份股指数，该指数市场代表性强，指数编制方法透明、样本股票调整规则清晰，因此本基金选择沪深 300 指数作为股票投资部分的业绩比较基准。

中证综合债指数的选样债券的信用类别覆盖全面，期限构成宽泛，能较好地反映我国债券市场的整体价格变动趋势，因此选择该指数作为衡量基金债券投资部分的业绩比较基准。

本基金充分考虑本基金各资产投资比例要求从而构建上述业绩比较基准。

十、基金的风险收益特征

本基金属于混合型（偏股型）基金，其预期风险和收益高于货币型基金、债券基金、混合型基金类中的偏债型基金，低于股票型基金，为证券投资基金中的中等风险品种。

十一、基金的投资组合报告（未经审计）

本基金管理人的董事会及董事保证本报告所载资料不存在虚假记载、误导性陈述或重大遗漏，并对其内容的真实性、准确性和完整性承担个别及连带责任。

本基金的托管人中国农业银行股份有限公司根据本基金合同规定，已于 2011 年 7 月 18 日复核了本报告中的财务指标、净值表现和投资组合报告等内容，保证复核内容不存在虚假记载、误导性陈述或者重大遗漏。

本报告中所列财务数据截至 2011 年 6 月 30 日（未经审计）。

1、报告期末基金资产组合情况

| 序号 | 项目 | 金额（元） | 占基金总资产的比例（%） |
|----|-------------------|------------------|--------------|
| 1 | 权益投资 | 5,580,671,165.79 | 78.76 |
| | 其中：股票 | 5,580,671,165.79 | 78.76 |
| 2 | 固定收益投资 | 489,910,575.70 | 6.91 |
| | 其中：债券 | 489,910,575.70 | 6.91 |
| | 资产支持证券 | - | - |
| 3 | 金融衍生品投资 | - | - |
| 4 | 买入返售金融资产 | 197,450,879.68 | 2.79 |
| | 其中：买断式回购的买入返售金融资产 | - | - |
| 5 | 银行存款和结算备付金合计 | 617,350,109.70 | 8.71 |
| 6 | 其他各项资产 | 200,058,990.78 | 2.82 |
| 7 | 合计 | 7,085,441,721.65 | 100.00 |

2、报告期末按行业分类的股票投资组合

| 代码 | 行业类别 | 公允价值（元） | 占基金资产净值比例（%） |
|----|-------------|------------------|--------------|
| A | 农、林、牧、渔业 | 270,115,085.94 | 3.85 |
| B | 采掘业 | 140,266,485.95 | 2.00 |
| C | 制造业 | 3,254,653,049.11 | 46.36 |
| C0 | 食品、饮料 | 792,880,484.78 | 11.29 |
| C1 | 纺织、服装、皮毛 | - | - |
| C2 | 木材、家具 | - | - |
| C3 | 造纸、印刷 | - | - |
| C4 | 石油、化学、塑胶、塑料 | 783,017,467.60 | 11.15 |
| C5 | 电子 | 18,620,000.00 | 0.27 |
| C6 | 金属、非金属 | 28,780,959.42 | 0.41 |

| | | | |
|-----|----------------|------------------|-------|
| C7 | 机械、设备、仪表 | 1,437,291,617.87 | 20.47 |
| C8 | 医药、生物制品 | 194,062,519.44 | 2.76 |
| C99 | 其他制造业 | - | - |
| D | 电力、煤气及水的生产和供应业 | - | - |
| E | 建筑业 | - | - |
| F | 交通运输、仓储业 | - | - |
| G | 信息技术业 | 339,126,777.60 | 4.83 |
| H | 批发和零售贸易 | 116,109,476.75 | 1.65 |
| I | 金融、保险业 | 673,729,613.82 | 9.60 |
| J | 房地产业 | 786,670,676.62 | 11.20 |
| K | 社会服务业 | - | - |
| L | 传播与文化产业 | - | - |
| M | 综合类 | - | - |
| | 合计 | 5,580,671,165.79 | 79.49 |

3、报告期末按公允价值占基金资产净值比例大小排序的前十名股票投资明细

| 序号 | 股票代码 | 股票名称 | 数量（股） | 公允价值（元） | 占基金资产净值比例（%） |
|----|--------|------|------------|----------------|--------------|
| 1 | 000527 | 美的电器 | 31,699,948 | 575,890,043.72 | 8.20 |
| 2 | 600036 | 招商银行 | 37,499,877 | 488,248,398.54 | 6.95 |
| 3 | 600309 | 烟台万华 | 18,249,681 | 341,451,531.51 | 4.86 |
| 4 | 600887 | 伊利股份 | 17,999,946 | 299,699,100.90 | 4.27 |
| 5 | 000024 | 招商地产 | 15,549,801 | 284,561,358.30 | 4.05 |
| 6 | 000651 | 格力电器 | 10,699,806 | 251,445,441.00 | 3.58 |
| 7 | 000568 | 泸州老窖 | 4,349,830 | 196,264,329.60 | 2.80 |
| 8 | 600823 | 世茂股份 | 13,137,138 | 192,196,328.94 | 2.74 |
| 9 | 600000 | 浦发银行 | 18,849,717 | 185,481,215.28 | 2.64 |
| 10 | 000418 | 小天鹅A | 11,472,655 | 184,250,839.30 | 2.62 |

4、报告期末按债券品种分类的债券投资组合

| 序号 | 债券品种 | 公允价值（元） | 占基金资产净值比例（%） |
|----|-----------|----------------|--------------|
| 1 | 国家债券 | 59,850,000.00 | 0.85 |
| 2 | 央行票据 | 289,640,000.00 | 4.13 |
| 3 | 金融债券 | - | - |
| | 其中：政策性金融债 | - | - |
| 4 | 企业债券 | - | - |
| 5 | 企业短期融资券 | - | - |

| | | | |
|---|------|----------------|------|
| 6 | 中期票据 | - | - |
| 7 | 可转债 | 140,420,575.70 | 2.00 |
| 8 | 其他 | - | - |
| 9 | 合计 | 489,910,575.70 | 6.98 |

5、报告期末按公允价值占基金资产净值比例大小排名的前五名债券投资明细

| 序号 | 债券代码 | 债券名称 | 数量（张） | 公允价值（元） | 占基金资产净值比例（%） |
|----|---------|---------------|-----------|----------------|--------------|
| 1 | 113001 | 中行转债 | 1,006,730 | 106,290,553.40 | 1.51 |
| 2 | 1101018 | 11 央行票据 18 | 1,000,000 | 96,590,000.00 | 1.38 |
| 3 | 1101024 | 11 央行票据 24 | 1,000,000 | 96,540,000.00 | 1.38 |
| 4 | 1101028 | 11 央行票据 28 | 1,000,000 | 96,510,000.00 | 1.37 |
| 5 | 010112 | 21 国债(12) | 600,000 | 59,850,000.00 | 0.85 |

6、报告期末按公允价值占基金资产净值比例大小排名的前十名资产支持证券投资明细

本基金本报告期末未持有资产支持证券。

7、报告期末按公允价值占基金资产净值比例大小排名的前五名权证投资明细

本基金本报告期末未持有权证。

8、投资组合报告附注

(1) 报告期内本基金投资的前十名证券中没有发行主体被监管部门立案调查的、或在报告编制日前一年内受到公开谴责、处罚的股票。

(2) 报告期内本基金投资的前十名股票没有超出基金合同规定的备选股票库。

(3) 其他资产构成

| 序号 | 名称 | 金额（元） |
|----|---------|----------------|
| 1 | 存出保证金 | 2,485,138.49 |
| 2 | 应收证券清算款 | 193,189,476.66 |
| 3 | 应收股利 | - |
| 4 | 应收利息 | 3,483,890.61 |
| 5 | 应收申购款 | 900,485.02 |

| | | |
|---|-------|----------------|
| 6 | 其他应收款 | - |
| 7 | 待摊费用 | - |
| 8 | 其他 | - |
| 9 | 合计 | 200,058,990.78 |

(4) 报告期末持有的处于转股期的可转换债券明细

| 序号 | 债券代码 | 债券名称 | 公允价值(元) | 占基金资产净值比例(%) |
|----|--------|------|----------------|--------------|
| 1 | 113001 | 中行转债 | 106,290,553.40 | 1.51 |
| 2 | 113002 | 工行转债 | 34,130,022.30 | 0.49 |

(5) 报告期末前十名股票中存在流通受限情况的说明

| 序号 | 股票代码 | 股票名称 | 流通受限部分的公允价值(元) | 占基金资产净值比例(%) | 流通受限情况说明 |
|----|--------|------|----------------|--------------|----------|
| 1 | 000527 | 美的电器 | 88,556,000.00 | 1.26 | 非公开发行 |

(6) 投资组合报告附注的其他文字描述部分

由于四舍五入的原因，投资组合报告中数字分项之和与合计项之间可能存在尾差。

十二、基金的业绩

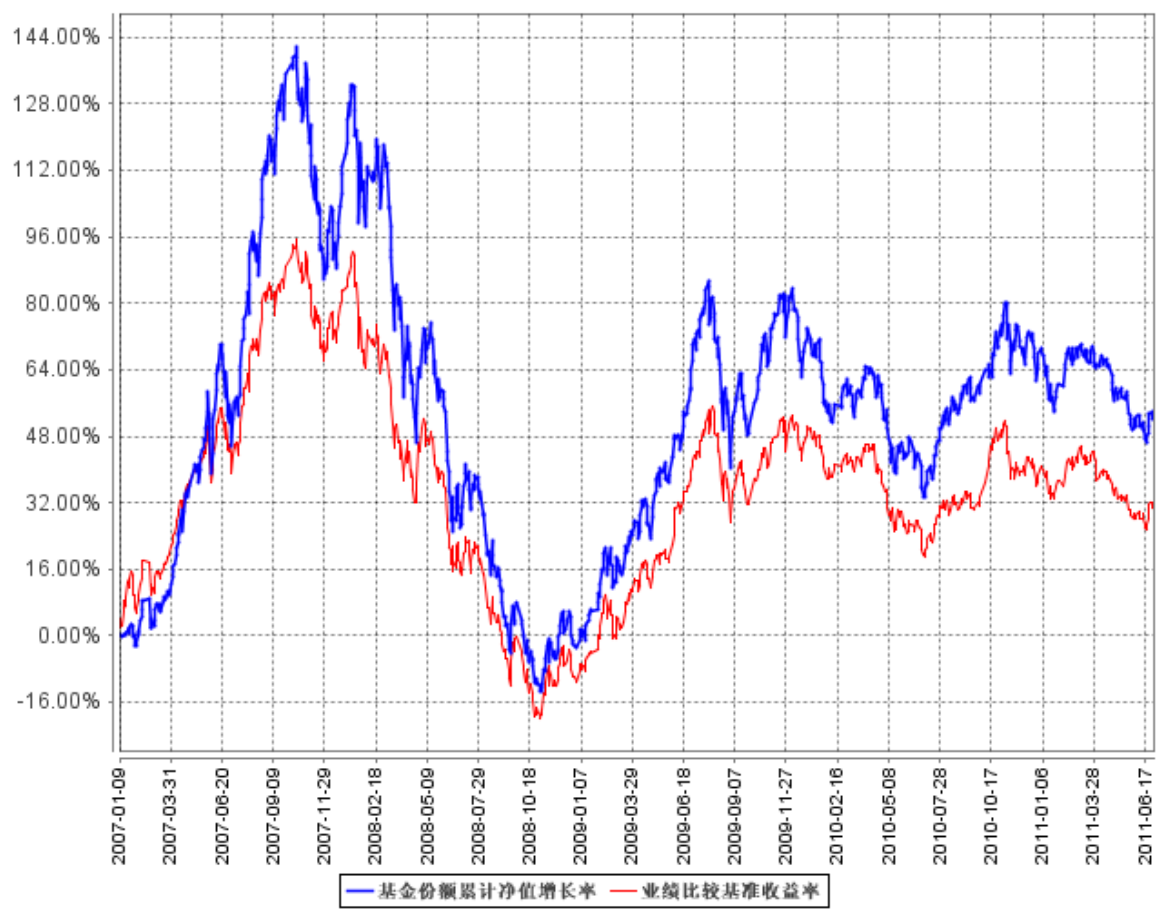
1、本基金基金合同生效以来的投资业绩与同期基准的比较如下表所示（本报告中列财务数据未经审计）：

| 成立时间 | 净值增长率 1 | 净值增长率标准差 2 | 业绩比较基准收益率 3 | 业绩比较基准收益率标准差 4 | 1-3 | 2-4 |
|---------------------------|---------|------------|-------------|----------------|--------|-------|
| 2007年1月9日至 2007年12月31日 | 112.70% | 2.01% | 82.70% | 1.54% | 30.00% | 0.47% |
| 2008年1月1日至 2008年12月31日 | -54.40% | 2.55% | -51.30% | 2.12% | -3.10% | 0.43% |
| 2009年1月1日至 2009年12月31日 | 79.24% | 1.80% | 61.23% | 1.45% | 18.01% | 0.35% |
| 2010年1月1日至 2010年12月31日 | -3.51% | 1.34% | -7.67% | 1.11% | 4.16% | 0.23% |
| 2011年1月1日至 | -8.18% | 1.07% | -1.29% | 0.87% | -6.89% | 0.20% |

| | | | | | | |
|---------------------|--------|-------|--------|-------|--------|-------|
| 2011年6月30日 | | | | | | |
| 自基金合同生效起至2011年6月30日 | 54.00% | 1.91% | 30.74% | 1.55% | 23.26% | 0.36% |

2、基金合同生效以来基金份额净值的变动情况，并与同期业绩比较基准的变动进行比较：

基金份额累计净值增长率与同期业绩比较基准收益率的历史走势对比图



基金管理人承诺以诚实信用、勤勉尽责的原则管理和运用基金财产，但不保证基金一定盈利。基金的过往业绩并不代表其未来表现。投资有风险，投资人在做出投资决策前应仔细阅读本基金招募说明书。

注 1：业绩比较基准：截至 2008 年 12 月 31 日，本基金的业绩比较基准为：新华富时 600 成长指数×70%+新华巴克莱资本债券指数×30%。自 2009 年 1 月 1 日起，本基金业绩比较基准修改为“新华富时 600 成长指数收益率×70%+中证综合债指数收益率×30%”。自 2009 年 5 月 22 日起，本基金比较基准修改为“沪深 300 指数收益率×70%+中证综合债指数收益率×30%”。上述列图为本基金净值变动情况与各期间业绩比较基准的比较情况。

注 2：本基金基金合同于 2007 年 1 月 9 日生效。

注 3：基金业绩截止日为 2011 年 6 月 30 日（未经审计）。

十三、基金的费用与税收

（一）与基金运作有关的费用

1、基金费用的种类

- （1）基金管理人的管理费；
- （2）基金托管人的托管费；
- （3）基金财产拨划支付的银行费用；
- （4）基金合同生效后的信息披露费用；
- （5）基金份额持有人大会费用；
- （6）基金合同生效后的会计师费和律师费；
- （7）基金的证券交易费用；
- （8）按照国家有关规定可以在基金财产中列支的其他费用。

上述基金费用由基金托管人根据有关法规和本基金合同、招募说明书等法律文件的规定，按费用的实际支出金额支付，列入当期基金费用。国家另有规定的从其规定。

2、基金费用计提方法、计提标准和支付方式

（1）基金管理人的管理费

基金管理费按前一日基金资产净值的 1.5% 年费率计提。计算方法如下：

$$H = E \times 1.5\% \div \text{当年天数}$$

H 为每日应计提的基金管理费

E 为前一日基金资产净值

基金管理费每日计提，按月支付。由基金管理人向基金托管人发送基金管理费划付指令，经基金托管人复核后于次月首 2 个工作日内从基金资产中一次性支付给基金管理人。若遇法定节假日、休息日等，支付日期顺延。

（2）基金托管人的托管费

基金托管费按前一日基金资产净值的 0.25% 年费率计提。计算方法如下：

$$H = E \times 0.25\% \div \text{当年天数}$$

H 为每日应计提的基金托管费

E 为前一日的基金资产净值

基金托管费每日计提，按月支付。由基金管理人向基金托管人发送基金托管费划付指令，

基金托管人复核后于次月首日起 2 个工作日内从基金资产中一次性支付给基金托管人，若遇法定节假日、休息日，支付日期顺延。

(3) 本条第 1 款第 (3) 至第 (8) 项费用由基金管理人和基金托管人根据有关法规、中国证监会的规章及相关协议的规定，按费用实际支出金额支付，列入或摊入当期基金费用。

(二) 与基金销售有关的费用

1、申购费

本基金的申购费用应在投资人申购基金份额时收取，不列入基金财产，主要用于本基金的市场推广、销售等各项费用。

本基金采取金额申购的方式，场外、场内的申购费率相同，具体费率如下：

| 申购金额 M (元) | 申购费率 |
|-------------------|-----------|
| M < 50 万 | 1.5% |
| 50 万 ≤ M < 250 万 | 1.2% |
| 250 万 ≤ M < 500 万 | 0.8% |
| M ≥ 500 万 | 每笔 1000 元 |

投资者在一天之内如果有多笔申购，适用费率按单笔分别计算。

场外、场内申购计算公式：

净申购金额 = 申购金额 / (1 + 申购费率)

申购费用 = 申购金额 - 净申购金额

申购份数 = 净申购金额 / T 日基金份额净值

场内申购份额保留到整数位，计算所得整数位后小数部分的份额对应的资金返还至投资者资金账户。

2、转换费

本基金目前仅可办理场外转换业务，场内暂未开通基金间转换业务。

具体转换费率、计算公式及转换业务规则等相关规定请查看基金管理人于 2010 年 3 月 12 日刊登的《鹏华基金管理有限公司关于调整旗下开放式证券投资基金转换业务规则的公告》。

3、赎回费

本基金的场外赎回费率按持有年限逐年递减，具体费率如下：

| 持有年限 (Y) | 场外赎回费率 |
|----------|--------|
|----------|--------|

| | |
|---------------|-------|
| Y < 1 年 | 0.5% |
| 1 年 ≤ Y < 2 年 | 0.25% |
| Y ≥ 2 年 | 0 |

本基金的场内赎回费率为固定值 0.5%。

场外、场内赎回计算公式：

赎回总额 = 赎回份数 × T 日基金份额净值

赎回费用 = 赎回总额 × 赎回费率

赎回金额 = 赎回总额 - 赎回费用

赎回费用由赎回申请人承担，赎回费总额的 25% 归基金财产，75% 用于支付注册登记费和其他必要的手续费。

4、基金管理人可以在不违反相关法律、法规及中国证监会强制规定以及不违反基金合同约定的前提下，在本基金合同约定的范围内调整上述费率及/或收取方式，无须召开基金份额持有人大会，并应最迟于新的费率实施前 3 个工作日依照《信息披露办法》的有关规定在中国证监会指定媒体上公告。调整后的上述费率还将在最新的招募说明书中列示。

5、基金管理人可以在不违反法律法规规定及基金合同约定的情形下根据市场情况制定基金促销计划，针对以特定交易方式(如网上交易、电话交易等)等进行基金交易的投资人定期或不定期地开展基金促销活动。在基金促销活动期间，按相关监管部门要求履行必要手续后，基金管理人可以适当调低上述基金申购费率、基金转换费率和基金赎回费率。

(三) 其他费用

按照国家有关规定可以列入的其他费用根据相关法律及中国证监会相关规定列支。

(四) 不列入基金费用的项目

基金管理人和基金托管人因未履行或未完全履行义务导致的费用支出或基金财产的损失，以及处理与基金运作无关事项发生的费用等不列入基金费用。募集期间发生的律师费、会计师费、信息披露费以及其他费用不得从基金财产中支付。

(五) 费用调整

基金管理人和基金托管人可根据基金发展情况调整基金管理费率和基金托管费率。降低基金管理费率和基金托管费率，无须召开基金份额持有人大会。基金管理人必须最迟于新的费率实施日前3个工作日在指定媒体上刊登公告。

(六) 税收

基金和基金份额持有人根据国家法律法规的规定，履行纳税义务。

十四、对招募说明书更新部分的说明

本基金管理人根据《中华人民共和国证券投资基金法》、《证券投资基金运作管理办法》、《证券投资基金销售管理办法》、《证券投资基金信息披露管理办法》及其它有关法律法规的规定，结合本基金管理人对本基金实施的投资管理活动，对本基金管理人于 2011 年 2 月 22 日公告的本基金招募说明书进行了更新，主要更新的内容如下：

1、根据公司业务发展所需，本基金管理人于 2011 年 4 月 30 刊登了《鹏华基金管理有限公司关于增聘副总经理的公告》，上述事项已按有关规定向中国证券监督管理委员会及深圳监管局报告，并经中国证券监督管理委员会核准（证监许可[2011]613 号）。据此对“三、基金管理人”的“（二）主要人员情况”中“3、高级管理人员情况”的相关内容进行了更新。

2、对“四、基金托管人”部分内容进行了更新。

3、根据本基金管理人刊登的增加代销机构的相关公告，在“五、相关服务机构”一章，新增1家机构为本基金的代销机构。

4、在“十一、基金的投资”一章，更新了“（八）基金投资组合报告”，数据截止日期为 2011 年 6 月 30 日。

5、在“十二、基金的业绩”一章，更新了本基金在本报告期内的投资业绩，数据截止日期为 2011 年 6 月 30 日。

6、在“二十四、其他应披露事项”一章，更新了 2011 年 1 月 9 日至 2011 年 7 月 8 日期间的信息披露情况，包括公告事项、信息披露的媒体与披露时间。

鹏华基金管理有限公司

2011 年 8 月 22 日