

# 南方多利增强债券型证券投资基金 2011 年 半年度报告

2011 年 6 月 30 日

基金管理人：南方基金管理有限公司

基金托管人：中国工商银行股份有限公司

送出日期：2011 年 8 月 25 日

## § 1 重要提示及目录

### 1.1 重要提示

基金管理人的董事会、董事保证本报告所载资料不存在虚假记载、误导性陈述或重大遗漏，并对其内容的真实性、准确性和完整性承担个别及连带的法律责任。本半年度报告已经三分之二以上独立董事签字同意，并由董事长签发。

基金托管人中国工商银行股份有限公司根据本基金合同规定，于 2011 年 8 月 18 日复核了本报告中的财务指标、净值表现、利润分配情况、财务会计报告、投资组合报告等内容，保证复核内容不存在虚假记载、误导性陈述或者重大遗漏。

基金管理人承诺以诚实信用、勤勉尽责的原则管理和运用基金资产，但不保证基金一定盈利。

基金的过往业绩并不代表其未来表现。投资有风险，投资者在作出投资决策前应仔细阅读本基金的招募说明书及其更新。

本报告中财务资料未经审计。

本报告期自 2011 年 1 月 1 日起至 6 月 30 日止。

## 1.2 目录

<b>§1 重要提示及目录</b> .....	<b>2</b>
1.1 重要提示.....	2
1.2 目录.....	3
<b>§2 基金简介</b> .....	<b>5</b>
2.1 基金基本情况.....	5
2.2 基金产品说明.....	5
2.3 基金管理人和基金托管人.....	5
2.4 信息披露方式.....	6
2.5 其他相关资料.....	6
<b>§3 主要财务指标和基金净值表现</b> .....	<b>6</b>
3.1 主要会计数据和财务指标.....	6
3.2 基金净值表现.....	7
<b>§4 管理人报告</b> .....	<b>9</b>
4.1 基金管理人及基金经理情况.....	9
4.2 管理人对报告期内本基金运作合规守信情况的说明.....	10
4.3 管理人对报告期内公平交易情况的专项说明.....	10
4.4 管理人对报告期内基金的投资策略和业绩表现的说明.....	10
4.5 管理人对宏观经济、证券市场及行业走势的简要展望.....	11
4.6 管理人对报告期内基金估值程序等事项的说明.....	11
4.7 管理人对报告期内基金利润分配情况的说明.....	12
<b>§5 托管人报告</b> .....	<b>12</b>
5.1 报告期内本基金托管人合规守信情况声明.....	12
5.2 托管人对报告期内本基金投资运作合规守信、净值计算、利润分配等情况的说明.....	12
5.3 托管人对半年度报告中财务信息等内容的真实、准确和完整发表意见.....	12
<b>§6 半年度财务会计报告（未经审计）</b> .....	<b>13</b>
6.1 资产负债表.....	13
6.2 利润表.....	14
6.3 所有者权益（基金净值）变动表.....	15
6.4 报表附注.....	16
<b>§7 投资组合报告</b> .....	<b>31</b>
7.1 期末基金资产组合情况.....	31
7.2 期末按行业分类的股票投资组合.....	32
7.3 期末按公允价值占基金资产净值比例大小排序的所有股票投资明细.....	32
7.4 报告期内股票投资组合的重大变动.....	33
7.5 期末按债券品种分类的债券投资组合.....	34
7.6 期末按公允价值占基金资产净值比例大小排名的前五名债券投资明细.....	35
7.7 期末按公允价值占基金资产净值比例大小排序的所有资产支持证券投资明细.....	35
7.8 期末按公允价值占基金资产净值比例大小排名的前五名权证投资明细.....	35
7.9 投资组合报告附注.....	35
<b>§8 基金份额持有人信息</b> .....	<b>36</b>
8.1 期末基金份额持有人户数及持有人结构.....	36
8.2 期末基金管理人的从业人员持有本开放式基金的情况.....	37
<b>§9 开放式基金份额变动</b> .....	<b>37</b>

<b>§10 重大事件揭示</b> .....	<b>37</b>
10.1 基金份额持有人大会决议.....	37
10.2 基金管理人、基金托管人的专门基金托管部门的重大人事变动.....	37
10.3 涉及基金管理人、基金财产、基金托管业务的诉讼.....	38
10.4 基金投资策略的改变.....	38
10.5 为基金进行审计的会计师事务所情况.....	38
10.6 管理人、托管人及其高级管理人员受稽查或处罚等情况.....	38
10.7 基金租用证券公司交易单元的有关情况.....	38
10.8 其他重大事件.....	39
<b>§11 备查文件目录</b> .....	<b>40</b>
1.1 备查文件目录.....	40
1.2 存放地点.....	40
1.3 查阅方式.....	40

## § 2 基金简介

### 2.1 基金基本情况

基金名称	南方多利增强债券型证券投资基金	
基金简称	南方多利增强债券	
基金主代码	202102	
基金运作方式	契约型开放式	
基金合同生效日	2007 年 8 月 28 日	
基金管理人	南方基金管理有限公司	
基金托管人	中国工商银行股份有限公司	
报告期末基金份额总额	723,018,689.06 份	
基金合同存续期	不定期	
下属分级基金的基金简称:	南方多利增强债券 A	南方多利增强债券 C
下属分级基金的交易代码:	202103	202102
报告期末下属分级基金的份额总额	127,741,700.64 份	595,276,988.42 份

注：1. 本基金系原南方多利中短期债券投资基金于 2007 年 8 月 28 日转型而来。

2. 本基金在交易所行情系统净值揭示等其他信息披露场合下，可简称为“南方多利”。

3. 本基金自 2009 年 9 月 23 日起增加 A 类收费模式，原有收费模式称为 C 类。

### 2.2 基金产品说明

投资目标	本基金属于债券型基金，投资目标是在债券稳定收益的基础上，通过股票一级市场申购等投资手段积极投资获取高于投资基准的收益。
投资策略	（一）债券投资策略首先我们根据宏观经济分析、资金面动向分析和投资人行为分析判断未来利率期限结构变化，并充分考虑组合的流动性管理的实际情况，配置债券组合的久期和债券组合结构；其次，结合信用分析、流动性分析、税收分析等综合影响确定债券组合的类属配置；再次，在上述基础上利用债券定价技术，进行个券选择，选择被低估的债券进行投资。在具体投资操作中，我们采用骑乘操作、放大操作、换券操作等灵活多样的操作方式，获取超额的投资收益。（二）新股投资策略目前股票发行价格与二级市场价格之间存在一定的价差，新股申购成为一种风险较低的投资方式。本基金通过对宏观经济以及上市公司的基本面深入研究，并结合金融工程数量化模型，对于拟发行上市的新股等权益类资产进行合理估值，制定相应的申购和择时卖出策略。
业绩比较基准	中央国债登记结算公司中债总指数（全价）
风险收益特征	本基金为债券型基金，属证券投资基金中的低风险品种，预期收益高于货币市场基金，风险低于混合型基金。

### 2.3 基金管理人和基金托管人

项目	基金管理人	基金托管人
名称	南方基金管理有限公司	中国工商银行股份有限公司

信息披露负责人	姓名	鲍文革	赵会军
	联系电话	0755-82763888	010-66105799
	电子邮箱	manager@southernfund.com	custody@icbc.com.cn
客户服务电话		400-889-8899	95588
传真		0755-82763889	010-66105798
注册地址		深圳市福田区福华一路六号免税商务大厦塔楼 31、32、33 层整层	北京市西城区复兴门内大街 55 号
办公地址		深圳市福田区福华一路六号免税商务大厦塔楼 31、32、33 层整层	北京市西城区复兴门内大街 55 号
邮政编码		518048	100140
法定代表人		吴万善	姜建清

## 2.4 信息披露方式

本基金选定的信息披露报纸名称	中国证券报、上海证券报、证券时报
登载基金半年度报告正文的管理人互联网网址	<a href="http://www.nffund.com">http://www.nffund.com</a>
基金半年度报告备置地点	基金管理人、基金托管人的办公地址

## 2.5 其他相关资料

项目	名称	办公地址
注册登记机构	南方基金管理有限公司	深圳市福田区福华一路六号免税商务大厦塔楼 31、32、33 层整层

## § 3 主要财务指标和基金净值表现

### 3.1 主要会计数据和财务指标

金额单位：人民币元

基金级别	南方多利增强债券 A	南方多利增强债券 C
3.1.1 期间数据和指标	报告期(2011年1月1日至2011年6月30日)	报告期(2011年1月1日至2011年6月30日)
本期已实现收益	4,579,817.56	23,287,537.94
本期利润	-4,266,282.05	-10,610,597.93
加权平均基金份额本期利润	-0.0317	-0.0160
本期加权平均净值利润率	-3.08%	-1.55%
本期基金份额净值增长率	-1.29%	-1.44%
3.1.2 期末数据和指标	报告期末(2011年6月30日)	
期末可供分配利润	1,070,319.44	4,437,457.96
期末可供分配基金份额利润	0.0084	0.0075

期末基金资产净值	128,812,020.08	599,714,446.38
期末基金份额净值	1.0084	1.0075
3.1.3 累计期末指标	报告期末(2011年6月30日)	
基金份额累计净值增长率	7.92%	17.41%

注：1. 本基金系原南方多利中短期债券投资基金于 2007 年 8 月 28 日转型而来。

2. 本期已实现收益指基金本期利息收入、投资收益、其他收入(不含公允价值变动收益)扣除相关费用后的余额,本期利润为本期已实现收益加上本期公允价值变动收益。

3. 期末可供分配利润,采用期末资产负债表中未分配利润与未分配利润中已实现部分的孰低数(为期末余额,不是当期发生数)。

4. 所述基金业绩指标不包括持有人认购或交易基金的各项费用,计入费用后实际收益水平要低于所列数字。

5. 本基金自 2009 年 9 月 23 日起增加 A 类收费模式,原有收费模式称为 C 类。

### 3.2 基金净值表现

#### 3.2.1 基金份额净值增长率及其与同期业绩比较基准收益率的比较

南方多利增强债券 A

阶段	份额净值增长率①	份额净值增长率标准差②	业绩比较基准收益率③	业绩比较基准收益率标准差④	①-③	②-④
过去一个月	-0.83%	0.31%	-0.78%	0.11%	-0.05%	0.20%
过去三个月	-2.06%	0.27%	-0.52%	0.07%	-1.54%	0.20%
过去六个月	-1.29%	0.29%	-0.43%	0.08%	-0.86%	0.21%
过去一年	2.23%	0.26%	-3.25%	0.10%	5.48%	0.16%
自基金合同生效起至今	7.92%	0.27%	-1.58%	0.09%	9.50%	0.18%

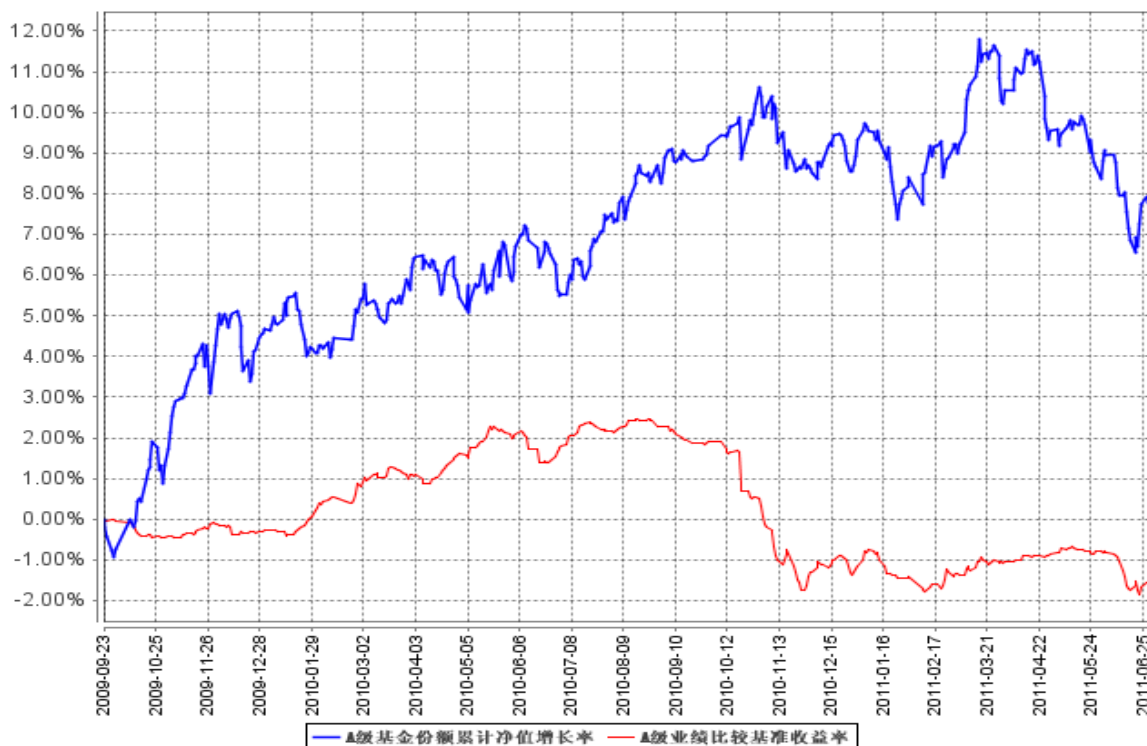
南方多利增强债券 C

阶段	份额净值增长率①	份额净值增长率标准差②	业绩比较基准收益率③	业绩比较基准收益率标准差④	①-③	②-④
过去一个月	-0.85%	0.31%	-0.78%	0.11%	-0.07%	0.20%
过去三个月	-2.13%	0.28%	-0.52%	0.07%	-1.61%	0.21%
过去六个月	-1.44%	0.29%	-0.43%	0.08%	-1.01%	0.21%
过去一年	1.91%	0.26%	-3.25%	0.10%	5.16%	0.16%
过去三年	11.90%	0.26%	4.47%	0.15%	7.43%	0.11%
自基金合同生效起至今	17.41%	0.25%	3.42%	0.14%	13.99%	0.11%

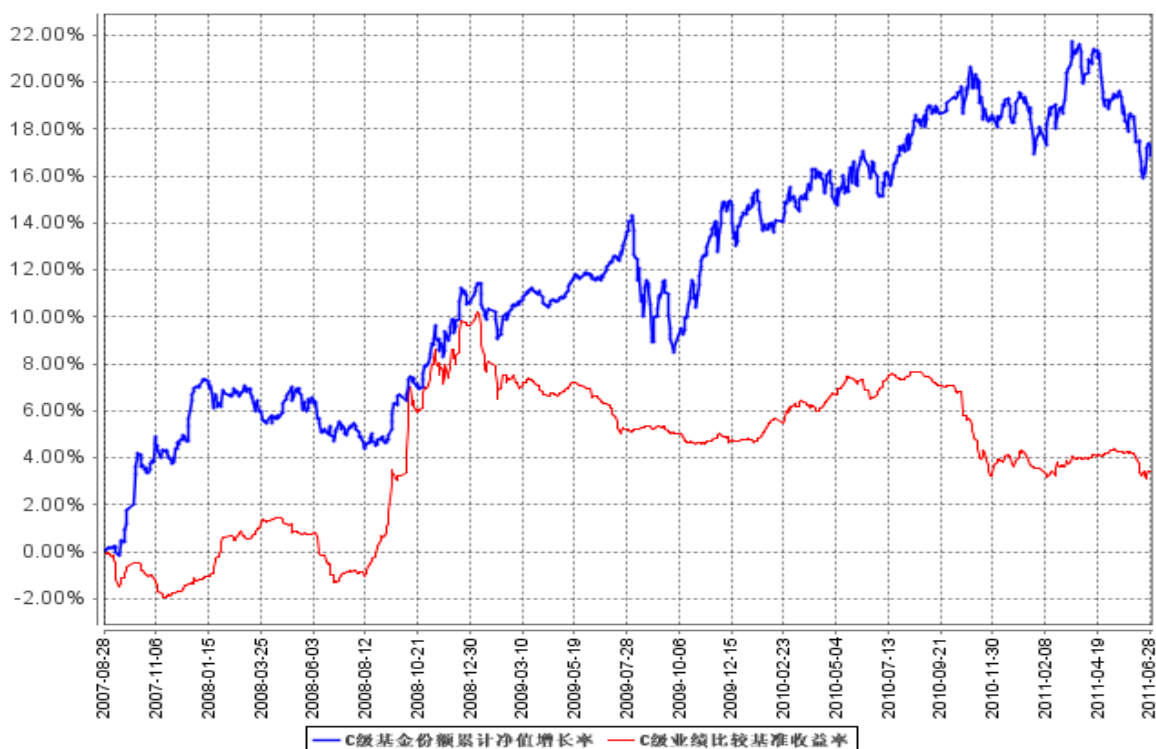
#### 3.2.2 自基金合同生效以来基金份额累计净值增长率变动及其与同期业绩比较基

## 准收益率变动的比较

**A级基金份额累计净值增长率与同期业绩比较基准收益率的历史走势对比图**



**C级基金份额累计净值增长率与同期业绩比较基准收益率的历史走势对比图**



注：1. 本基金系原南方多利中短期债券投资基金于 2007 年 8 月 28 日转型而来。

2. 本基金自 2009 年 9 月 23 日起增加 A 类收费模式，原有收费模式称为 C 类。



## § 4 管理人报告

### 4.1 基金管理人及基金经理情况

#### 4.1.1 基金管理人及其管理基金的经验

南方基金管理有限公司是经中国证监会证监基字[1998]4 号文批准，由南方证券有限公司、厦门国际信托投资公司、广西信托投资公司共同发起设立。2000 年，经中国证监会证监基金字[2000]78 号文批准进行了增资扩股，注册资本达到 1 亿元人民币。2005 年，经中国证监会证监基金字[2005]201 号文批准进行增资扩股，注册资本达 1.5 亿元人民币。2010 年，经证监许可[2010]1073 号文核准深圳市机场（集团）有限公司将其持有的 30%股权转让给深圳市投资控股有限公司。目前股权结构：华泰证券股份有限公司 45%、深圳市投资控股有限公司 30%、厦门国际信托有限公司 15%及兴业证券股份有限公司 10%。

截至报告期末，公司管理资产规模近 1,900 亿元，管理 2 只封闭式基金——基金开元、基金天元；27 只开放式基金——南方稳健成长基金、南方宝元债券型基金、南方避险增值基金、南方现金增利基金、南方积极配置基金、南方高增长基金、南方多利增强债券型基金、南方稳健成长贰号基金、南方绩优成长基金、南方成份精选基金、南方隆元产业主题基金、南方全球精选配置基金（QDII 基金）、南方盛元红利股票型基金、南方优选价值股票型基金、南方恒元保本混合型基金、南方沪深 300 指数基金、南方中证 500 指数基金、深证成份交易型开放式指数基金、南方深证成份交易型开放式指数基金联接基金、南方策略优化股票型基金、中证南方小康产业交易型开放式指数基金、中证南方小康产业交易型开放式指数基金联接基金、南方广利回报债券型基金和南方金砖四国指数基金（QDII 基金）、南方优选成长混合型基金、南方中证 50 债券指数基金和南方保本混合型基金；以及多个全国社保、企业年金和专户理财投资组合。

#### 4.1.2 基金经理（或基金经理小组）及基金经理助理简介

姓名	职务	任本基金的基金经理期限		证券从业年限	说明
		任职日期	离任日期		
李璇	本基金基金经理	2010-9-21	-	3	女，清华大学金融学学士、硕士，3 年基金行业从业经验，具有基金从业资格。2007 年加入南方基金管理有限公司固定收益部，担任信用债高级分析师。2010 年 9 月至今，担任南方多利、南方宝元基金经理。

注：1. 此处的任职日期和离任日期均指公司作出决定之日。

2. 证券从业的含义遵从行业协会《证券业从业人员资格管理办法》的相关规定。

## 4.2 管理人对报告期内本基金运作遵规守信情况的说明

本报告期内，本基金管理人严格遵守《中华人民共和国证券投资基金法》、《证券投资基金运作管理办法》、《证券投资基金销售管理办法》和《证券投资基金信息披露管理办法》等有关法律法规及各项实施准则、《南方多利增强债券型证券投资基金合同》和其他有关法律法规的规定，本着诚实信用、勤勉尽责的原则管理和运用基金资产，在严格控制风险的基础上，为基金持有人谋求最大利益。本报告期内，基金运作整体合法合规，没有损害基金持有人利益。基金的投资范围、投资比例及投资组合符合有关法律法规及基金合同的规定。

## 4.3 管理人对报告期内公平交易情况的专项说明

### 4.3.1 公平交易制度的执行情况

本报告期内，本基金管理人严格执行《证券投资基金管理公司公平交易制度指导意见》，完善相应制度及流程，通过系统和人工等各种方式在各业务环节严格控制交易公平执行，公平对待旗下管理的所有基金和投资组合。

### 4.3.2 本投资组合与其他投资风格相似的投资组合之间的业绩比较

本基金管理人没有管理与本基金投资风格相似的其他投资组合。

### 4.3.3 异常交易行为的专项说明

本基金于本报告期内不存在异常交易行为。

## 4.4 管理人对报告期内基金的投资策略和业绩表现的说明

### 4.4.1 报告期内基金投资策略和运作分析

上半年在控通胀的主旋律下，紧缩政策频繁出台，上半年共计上调存款准备金率 6 次，上调存贷款利率 2 次。持续紧缩的货币政策导致信贷增速放缓、资金成本快速上升，内需在一定程度上被压制，海外经济下滑则给出口带来了一定的挑战，经济呈现出明显放缓态势。在通胀高企、资金面趋紧、但经济下滑风险逐渐加大的背景下，债券市场收益率呈震荡上行走势，净供给较少的国债收益率基本持平，供给压力较大的金融债和信用债收益率则震荡上行，收益率曲线进一步平坦化。上半年持有债券基本可获得正回报，但回报幅度有限。权益类市场则经历了一轮快速下行，以中小板和创业板下行幅度较大；随着市场的下跌和新股的频繁破发，新股发行市场率迅速回归合理水平。转债市场在扩容压力以及股市情绪不稳的情况下，估值明显下降。债券投资方

面，基于我们对债券市场利率风险尚存、但绝对收益率已较具吸引力的判断，南方多利增强基金仍主要侧重于信用债的投资，对信用债进行了重点配置，在一级市场积极参与信用债投资，在二级市场积极寻找定价偏差带来的机会，对信用债的结构进行调整，在信用债投资上获取了超额收益。新股投资方面，我们坚持价值投资理念，选择成长性较好和安全性较高的公司，合理报价。可转债投资方面，我们主要选择估值较低、下跌空间有限的转债进行参与，其中重点参与了银行、石化行业的大盘转债，但在估值系统性下降的过程中仍遭受了一定的损失。

#### 4.4.2 报告期内基金的业绩表现

本报告期南方多利增强 A 级基金净值增长率为-1.29%，同期业绩比较基准增长率为-0.43%；南方多利增强 C 级基金净值增长率为-1.44%，同期业绩比较基准增长率为-0.43%。

#### 4.5 管理人对宏观经济、证券市场及行业走势的简要展望

我们预计 6、7 月份将是通胀的高点，下半年随着翘尾因素的下降，通胀同比下降将是大概率事件。但由于劳动力价格快速上升等因素导致非食品价格上升，全年 CPI 将维持高位。海外经济形势恶化将在一定程度上对中国经济造成影响，在海外因素和国内紧缩政策的双重作用下，国内经济将继续放缓。因此，虽然在通胀仍在高位运行的情况下，政策明确放松的可能性较小，但紧缩力度将有所减弱，紧缩政策已进入后半段，我们将密切关注中长期债券的配置时机。信用债方面，其高持有收益仍具备吸引力，但我们同时也将关注信贷紧缩背景下部分债券的信用风险。新股方面，随着市场的下跌和新股的频繁破发，新股发行市盈率已经回归到合理水平，我们将继续认真研究，选择有价值的公司和新股合理报价。转债方面，经过上半年以及 7 月份的调整，部分转债已接近底部区域，下跌风险有限，但部分转债估值仍然具备下降空间，我们将坚持在合理评估其投资价值的基础上进行投资。我们将继续秉承价值投资理念，做好资产类属配置，选择相对透明且估值合理的品种，力争为客户获取稳健、安全的收益。

#### 4.6 管理人对报告期内基金估值程序等事项的说明

根据中国证监会相关规定和基金合同约定，本基金管理人应严格按照新准则、中国证监会相关规定和基金合同关于估值的约定，对基金所持有的投资品种进行估值。本基金托管人根据法律法规要求履行估值及净值计算的复核责任。会计师事务所所在估值调整导致基金资产净值的变化在 0.25% 以上时对所采用的相关估值模型、假设及参数的适当性发表审核意见并出具报告。定价服务机构按照商业合同约定提供定价服务。其中，本基金管理人为了确保估值工作的合规开展，建立了负责估值工作决策和执行的专门机构，组成人员包括督察长、数量化投资部总监、监察稽核总监及基金会计负责人等。其中，超过三分之二以上的人员具有 10 年以上的基金从业经验，且具有

风控、合规、会计方面的专业经验。同时，根据基金管理公司制订的相关制度，负责估值工作决策和执行的机构成员中不包括基金经理。本报告期内，参与估值流程各方之间无重大利益冲突。

#### 4.7 管理人对报告期内基金利润分配情况的说明

本基金合同约定，本基金的收益分配原则为：在符合有关基金分红条件的前提下，本基金每年收益分配次数最多为 12 次，全年分配比例不得低于年度可供分配收益的 90%，若《基金合同》生效不满 3 个月可不进行收益分配；本基金收益分配方式分两种：现金分红与红利再投资，投资者可选择现金红利或将现金红利按除权日的基金份额净值自动转为基金份额进行再投资；若投资者不选择，本基金默认的收益分配方式是现金分红；基金投资当期出现净亏损，则不进行收益分配；基金当年收益应先弥补上一年度亏损后，才可进行当年收益分配；基金收益分配后基金份额净值不能低于面值；每一基金份额享有同等分配权；法律法规或监管机关另有规定的，从其规定。

根据上述分配原则以及基金的实际运作情况，本基金于 2011 年 5 月 6 日进行了收益分配，A 类每 10 份派 0.10 元，C 类每 10 份派 0.10 元。本报告期内 2011 年 1 月 10 日已分配数（A 类每 10 份基金份额派发红利 0.303 元，C 类每 10 份基金份额派发红利 0.221 元）为以往年度收益分配。

## § 5 托管人报告

### 5.1 报告期内本基金托管人遵规守信情况声明

2011 年上半年，本基金托管人在对南方多利增强债券型证券投资基金的托管过程中，严格遵守《证券投资基金法》及其他法律法规和基金合同的有关规定，不存在任何损害基金份额持有人利益的行为，完全尽职尽责地履行了基金托管人应尽的义务。

### 5.2 托管人对报告期内本基金投资运作遵规守信、净值计算、利润分配等情况的说明

2011 年上半年，南方多利增强债券型证券投资基金的管理人——南方管理有限公司在南方多利增强债券型证券投资基金的投资运作、基金资产净值计算、基金份额申购赎回价格计算、基金费用开支等问题上，不存在任何损害基金份额持有人利益的行为，在各重要方面的运作严格按照基金合同的规定进行。本报告期内，南方多利增强债券型证券投资基金对基金份额持有人进行了两次利润分配，分配金额为 28,936,167.23 元。

### 5.3 托管人对半年度报告中财务信息等内容的真实、准确和完整发表意见

本托管人依法对南方基金管理有限公司编制和披露的南方多利增强债券型证券投资基金 2011 年半年度报告中财务指标、净值表现、利润分配情况、财务会计报告、投资组合报告等内容

进行了核查，以上内容真实、准确和完整。

## § 6 半年度财务会计报告（未经审计）

### 6.1 资产负债表

会计主体：南方多利增强债券型证券投资基金

报告截止日：2011年6月30日

单位：人民币元

资产	附注号	本期末 2011年6月30日	上年度末 2010年12月31日
<b>资产：</b>			
银行存款	6.4.3.1	2,620,473.32	26,689,782.66
结算备付金		10,200,409.00	8,001,997.42
存出保证金		250,000.00	250,000.00
交易性金融资产	6.4.3.2	1,004,128,655.41	872,599,158.03
其中：股票投资		94,361,058.01	44,643,093.23
基金投资		-	-
债券投资		909,767,597.40	827,956,064.80
资产支持证券投资		-	-
衍生金融资产	6.4.3.3	-	-
买入返售金融资产	6.4.3.4	-	-
应收证券清算款		49,566,220.63	74,929,379.32
应收利息	6.4.3.5	11,174,369.81	8,937,775.62
应收股利		-	-
应收申购款		129,036.39	570,301.23
递延所得税资产		-	-
其他资产		-	-
资产总计		1,078,069,164.56	991,978,394.28
<b>负债和所有者权益</b>	<b>附注号</b>	<b>本期末 2011年6月30日</b>	<b>上年度末 2010年12月31日</b>
<b>负债：</b>			
短期借款		-	-
交易性金融负债		-	-
衍生金融负债		-	-
卖出回购金融资产款		348,006,888.49	91,999,850.00
应付证券清算款		28,182.89	-
应付赎回款		39,844.85	24,223.98
应付管理人报酬		373,190.67	372,312.85
应付托管费		124,396.88	124,104.28
应付销售服务费		152,955.65	175,546.38
应付交易费用	6.4.3.7	234,292.50	171,345.54
应交税费		-	-

应付利息		139,625.85	3,488.01
应付利润		-	-
递延所得税负债		-	-
其他负债	6.4.3.8	443,320.32	423,161.50
负债合计		349,542,698.10	93,294,032.54
<b>所有者权益：</b>			
实收基金	6.4.3.9	723,018,689.06	850,912,947.41
未分配利润	6.4.3.10	5,507,777.40	47,771,414.33
所有者权益合计		728,526,466.46	898,684,361.74
负债和所有者权益总计		1,078,069,164.56	991,978,394.28

注：报告截止日 2011 年 6 月 30 日，A 类基金的份额净值 1.0084 元，C 类基金的份额净值 1.0075 元，基金份额总额 723,018,689.06 份，其中 A 类基金份额 127,741,700.64 份，C 类基金份额 595,276,988.42 份。

## 6.2 利润表

会计主体：南方多利增强债券型证券投资基金

本报告期：2011 年 1 月 1 日至 2011 年 6 月 30 日

单位：人民币元

项目	附注号	本期 2011 年 1 月 1 日至 2011 年 6 月 30 日	上年度可比期间 2010 年 1 月 1 日至 2010 年 6 月 30 日
<b>一、收入</b>		-5,963,229.71	12,213,753.28
1. 利息收入		18,589,532.53	15,068,472.26
其中：存款利息收入	6.4.3.11	157,712.68	181,354.21
债券利息收入		18,431,819.85	14,500,313.58
资产支持证券利息收入		-	386,804.47
买入返售金融资产收入		-	-
其他利息收入		-	-
2. 投资收益（损失以“-”填列）		18,036,700.50	11,696,357.11
其中：股票投资收益	6.4.3.12	10,116,145.26	7,997,557.41
基金投资收益		-	-
债券投资收益	6.4.3.13	7,527,601.55	3,312,341.54
资产支持证券投资收益		-	145,326.94
衍生工具收益		-	-
股利收益	6.4.3.15	392,953.69	241,131.22
3. 公允价值变动收益（损失以“-”号填列）	6.4.3.16	-42,744,235.48	-14,644,177.18
4. 汇兑收益（损失以“-”号填列）		-	-
5. 其他收入（损失以“-”号填列）	6.4.3.17	154,772.74	93,101.09
<b>减：二、费用</b>		8,913,650.27	6,840,986.99
1. 管理人报酬	6.4.6.2.1	2,443,379.52	2,559,347.07

2. 托管费	6.4.6.2.2	814,459.80	853,115.65
3. 销售服务费	6.4.6.2.3	1,014,701.85	1,144,567.53
4. 交易费用	6.4.3.19	173,025.97	206,550.47
5. 利息支出		4,246,262.21	1,863,471.27
其中：卖出回购金融资产支出		4,246,262.21	1,863,471.27
6. 其他费用	6.4.3.20	221,820.92	213,935.00
<b>三、利润总额（亏损总额以“-”号填列）</b>		-14,876,879.98	5,372,766.29
减：所得税费用		-	-
<b>四、净利润（净亏损以“-”号填列）</b>		-14,876,879.98	5,372,766.29

### 6.3 所有者权益（基金净值）变动表

会计主体：南方多利增强债券型证券投资基金

本报告期：2011 年 1 月 1 日至 2011 年 6 月 30 日

单位：人民币元

项目	本期 2011 年 1 月 1 日至 2011 年 6 月 30 日		
	实收基金	未分配利润	所有者权益合计
一、期初所有者权益（基金净值）	850,912,947.41	47,771,414.33	898,684,361.74
二、本期经营活动产生的基金净值变动数（本期利润）	-	-14,876,879.98	-14,876,879.98
三、本期基金份额交易产生的基金净值变动数（净值减少以“-”号填列）	-127,894,258.35	1,549,410.28	-126,344,848.07
其中：1. 基金申购款	771,783,575.05	29,578,293.45	801,361,868.50
2. 基金赎回款	-899,677,833.40	-28,028,883.17	-927,706,716.57
四、本期向基金份额持有人分配利润产生的基金净值变动（净值减少以“-”号填列）	-	-28,936,167.23	-28,936,167.23
五、期末所有者权益（基金净值）	723,018,689.06	5,507,777.40	728,526,466.46
项目	上年度可比期间 2010 年 1 月 1 日至 2010 年 6 月 30 日		
	实收基金	未分配利润	所有者权益合计
一、期初所有者权益（基金净值）	776,739,444.06	41,825,435.00	818,564,879.06

二、本期经营活动产生的基金净值变动数（本期利润）	-	5,372,766.29	5,372,766.29
三、本期基金份额交易产生的基金净值变动数（净值减少以“-”号填列）	-1,577,059.73	1,549,064.18	-27,995.55
其中：1. 基金申购款	316,908,833.99	17,037,095.80	333,945,929.79
2. 基金赎回款	-318,485,893.72	-15,488,031.62	-333,973,925.34
四、本期向基金份额持有人分配利润产生的基金净值变动（净值减少以“-”号填列）	-	-18,206,692.53	-18,206,692.53
五、期末所有者权益（基金净值）	775,162,384.33	30,540,572.94	805,702,957.27

报表附注为财务报表的组成部分。

本报告 6.1 至 6.4 财务报表由下列负责人签署：

\_\_\_\_\_  
高良玉

\_\_\_\_\_  
鲍文革

\_\_\_\_\_  
鲍文革

基金管理公司负责人

主管会计工作负责人

会计机构负责人

## 6.4 报表附注

### 6.4.1 本报告期所采用的会计政策、会计估计与最近一期年度报告相一致的声明

本报告期所采用的会计政策、会计估计与最近一期年度报告完全一致。

### 6.4.2 会计政策和会计估计变更以及差错更正的说明

#### 6.4.2.1 会计政策变更的说明

本报告期无会计政策变更。

#### 6.4.2.2 会计估计变更的说明

本报告期无会计估计变更。

#### 6.4.2.3 差错更正的说明

本报告期无重大会计差错的内容和更正金额。

### 6.4.3 重要财务报表项目的说明

#### 6.4.3.1 银行存款

单位：人民币元

项目	本期末 2011年6月30日
活期存款	2,620,473.32
定期存款	-
其中：存款期限 1-3 个月	-
其他存款	-
合计：	2,620,473.32



## 6.4.3.2 交易性金融资产

单位：人民币元

项目	本期末 2011年6月30日		
	成本	公允价值	公允价值变动
股票	114,812,220.83	94,361,058.01	-20,451,162.82
债券	交易所市场	514,707,394.39	510,450,897.40
	银行间市场	400,529,666.50	399,316,700.00
	合计	915,237,060.89	909,767,597.40
资产支持证券	-	-	-
基金	-	-	-
其他	-	-	-
合计	1,030,049,281.72	1,004,128,655.41	-25,920,626.31

## 6.4.3.3 衍生金融资产/负债

无

## 6.4.3.4 买入返售金融资产

无

## 6.4.3.5 应收利息

单位：人民币元

项目	本期末 2011年6月30日
应收活期存款利息	1,541.14
应收定期存款利息	-
应收其他存款利息	-
应收结算备付金利息	4,131.18
应收债券利息	11,168,697.49
应收买入返售证券利息	-
应收申购款利息	-
其他	-
合计	11,174,369.81

## 6.4.3.6 其他资产

无

## 6.4.3.7 应付交易费用

单位：人民币元

项目	本期末 2011年6月30日
交易所市场应付交易费用	210,416.89

银行间市场应付交易费用	23,875.61
合计	234,292.50

#### 6.4.3.8 其他负债

单位：人民币元

项目	本期末 2011年6月30日
应付券商交易单元保证金	250,000.00
应付赎回费	381.22
预提费用	192,939.10
合计	443,320.32

#### 6.4.3.9 实收基金

金额单位：人民币元

南方多利增强债券 A		
项目	本期 2011年1月1日至2011年6月30日	
	基金份额(份)	账面金额
上年度末	208,381,614.35	208,381,614.35
本期申购	155,185,143.44	155,185,143.44
本期赎回(以“-”号填列)	-235,825,057.15	-235,825,057.15
本期末	127,741,700.64	127,741,700.64

南方多利增强债券 C		
项目	本期 2011年1月1日至2011年6月30日	
	基金份额(份)	账面金额
上年度末	642,531,333.06	642,531,333.06
本期申购	616,598,431.61	616,598,431.61
本期赎回(以“-”号填列)	-663,852,776.25	-663,852,776.25
本期末	595,276,988.42	595,276,988.42

#### 6.4.3.10 未分配利润

单位：人民币元

南方多利增强债券 A			
项目	已实现部分	未实现部分	未分配利润合计
上年度末	7,124,487.10	5,752,732.26	12,877,219.36
本期利润	4,579,817.56	-8,846,099.61	-4,266,282.05
本期基金份额交易产生的变动数	-93,240.51	307,228.11	213,987.60

其中：基金申购款	3,949,670.64	3,389,573.63	7,339,244.27
基金赎回款	-4,042,911.15	-3,082,345.52	-7,125,256.67
本期已分配利润	-7,754,605.47	-	-7,754,605.47
本期末	3,856,458.68	-2,786,139.24	1,070,319.44

南方多利增强债券 C			
项目	已实现部分	未实现部分	未分配利润合计
上年度末	17,230,434.02	17,663,760.95	34,894,194.97
本期利润	23,287,537.94	-33,898,135.87	-10,610,597.93
本期基金份额交易产生的变动数	-1,867,186.88	3,202,609.56	1,335,422.68
其中：基金申购款	8,282,078.78	13,956,970.40	22,239,049.18
基金赎回款	-10,149,265.66	-10,754,360.84	-20,903,626.50
本期已分配利润	-21,181,561.76	-	-21,181,561.76
本期末	17,469,223.32	-13,031,765.36	4,437,457.96

#### 6.4.3.11 存款利息收入

单位：人民币元

项目	本期
	2011年1月1日至2011年6月30日
活期存款利息收入	71,855.46
定期存款利息收入	-
其他存款利息收入	-
结算备付金利息收入	79,894.15
其他	5,963.07
合计	157,712.68

#### 6.4.3.12 股票投资收益

##### 6.4.3.12.1 股票投资收益——买卖股票差价收入

单位：人民币元

项目	本期
	2011年1月1日至2011年6月30日
卖出股票成交总额	72,401,499.25
减：卖出股票成本总额	62,285,353.99
买卖股票差价收入	10,116,145.26

#### 6.4.3.13 债券投资收益

单位：人民币元

项目	本期
	2011年1月1日至2011年6月30日

卖出债券（债转股及债券到期兑付）成交总额	1,387,312,349.39
减：卖出债券（债转股及债券到期兑付）成本总额	1,366,097,703.82
减：应收利息总额	13,687,044.02
债券投资收益	7,527,601.55

#### 6.4.3.14 衍生工具收益

无

#### 6.4.3.15 股利收益

单位：人民币元

项目	本期 2011年1月1日至2011年6月30日
股票投资产生的股利收益	392,953.69
基金投资产生的股利收益	-
合计	392,953.69

#### 6.4.3.16 公允价值变动收益

单位：人民币元

项目名称	本期 2011年1月1日至2011年6月30日
1. 交易性金融资产	-42,744,235.48
——股票投资	-35,567,206.66
——债券投资	-7,177,028.82
——资产支持证券投资	-
2. 衍生工具	-
——权证投资	-
3. 其他	-
合计	-42,744,235.48

#### 6.4.3.17 其他收入

单位：人民币元

项目	本期 2011年1月1日至2011年6月30日
基金赎回费收入	147,005.52
基金转换费收入	7,767.22
合计	154,772.74

#### 6.4.3.18 交易费用

单位：人民币元

项目	本期
----	----

	2011 年 1 月 1 日至 2011 年 6 月 30 日
交易所市场交易费用	157,725.97
银行间市场交易费用	15,300.00
合计	173,025.97

#### 6.4.3.19 其他费用

单位：人民币元

项目	本期 2011 年 1 月 1 日至 2011 年 6 月 30 日
审计费用	39,671.58
信息披露费	148,767.52
银行费用	24,381.82
账户维护费	9,000.00
合计	221,820.92

#### 6.4.4 或有事项、资产负债表日后事项的说明

##### 6.4.4.1 或有事项

无

##### 6.4.4.2 资产负债表日后事项

无

#### 6.4.5 关联方关系

##### 6.4.5.1 本报告期存在控制关系或其他重大利害关系的关联方发生变化的情况

本报告期存在控制关系或其他重大利害关系的关联方未发生变化。

##### 6.4.5.2 本报告期与基金发生关联交易的各关联方

关联方名称	与本基金的关系
南方基金管理有限公司(“南方基金公司”)	基金管理人、注册登记机构、基金销售机构
中国工商银行股份有限公司(“中国工商银行”)	基金托管人、基金代销机构
华泰证券股份有限公司(“华泰证券”)	基金管理人的股东、基金代销机构
兴业证券股份有限公司(“兴业证券”)	基金管理人的股东、基金代销机构
华泰联合证券有限责任公司(“华泰联合证券”)	基金管理人的股东华泰证券的控股子公司、基金代销机构

#### 6.4.6 本报告期及上年度可比期间的关联方交易

##### 6.4.6.1 通过关联方交易单元进行的交易

##### 6.4.6.1.1 股票交易

无

#### 6.4.6.1.2 权证交易

无

#### 6.4.6.1.3 应支付关联方的佣金

无

#### 6.4.6.2 关联方报酬

##### 6.4.6.2.1 基金管理费

单位：人民币元

项目	本期	上年度可比期间
	2011年1月1日至2011年6月30日	2010年1月1日至2010年6月30日
当期发生的基金应支付的管理费	2,443,379.52	2,559,347.07
其中：支付销售机构的客户维护费	202,571.51	244,041.29

注：支付基金管理人南方基金公司的管理人报酬按前一日基金资产净值 0.6% 的年费率计提，逐日累计至每月月底，按月支付。其计算公式为：

$$\text{日管理人报酬} = \text{前一日基金资产净值} \times 0.6\% / \text{当年天数}。$$

##### 6.4.6.2.2 基金托管费

单位：人民币元

项目	本期	上年度可比期间
	2011年1月1日至2011年6月30日	2010年1月1日至2010年6月30日
当期发生的基金应支付的托管费	814,459.80	853,115.65

注：支付基金托管人中国工商银行的托管费按前一日基金资产净值 0.2% 的年费率计提，逐日累计至每月月底，按月支付。其计算公式为：

$$\text{日托管费} = \text{前一日基金资产净值} \times 0.2\% / \text{当年天数}。$$

##### 6.4.6.2.3 销售服务费

单位：人民币元

获得销售服务费的各关联方名称	本期		
	2011年1月1日至2011年6月30日		
	当期发生的基金应支付的销售服务费		
	南方多利增强债券 A	南方多利增强债券 C	合计
南方基金公司	-	427,081.07	427,081.07
中国工商银行	-	294,390.27	294,390.27
华泰证券	-	5,107.47	5,107.47
兴业证券	-	1,269.29	1,269.29
华泰联合证券	-	1,776.82	1,776.82

合计	-	729,624.92	729,624.92
获得销售服务费的各关联方名称	上年度可比期间 2010年1月1日至2010年6月30日		
	当期发生的基金应支付的销售服务费		
	南方多利增强债券A	南方多利增强债券C	合计
南方基金公司	-	424,439.05	424,439.05
中国工商银行	-	376,473.40	376,473.40
华泰证券	-	5,513.59	5,513.59
兴业证券	-	1,462.50	1,462.50
华泰联合证券	-	2,628.23	2,628.23
合计	-	810,516.77	810,516.77

注：支付 C 类基金份额销售机构的销售服务费按前一日 C 类基金份额的基金资产净值 0.3% 的年费率计提，逐日累计至每月月底，按月支付给南方基金公司，再由南方基金公司计算并支付给各基金销售机构。其计算公式为：

$$\text{日销售服务费} = \text{前一日 C 类基金份额基金资产净值} \times 0.3\% / \text{当年天数}。$$

#### 6.4.6.3 与关联方进行银行间同业市场的债券(含回购)交易

单位：人民币元

本期 2011年1月1日至2011年6月30日						
银行间市场交易的各关联方名称	债券交易金额		基金逆回购		基金正回购	
	基金买入	基金卖出	交易金额	利息收入	交易金额	利息支出
中国工商银行	-	10,301,870.96	-	-	-	-
上年度可比期间 2010年1月1日至2010年6月30日						
银行间市场交易的各关联方名称	债券交易金额		基金逆回购		基金正回购	
	基金买入	基金卖出	交易金额	利息收入	交易金额	利息支出
中国工商银行	-	-	-	-	220,060,000.00	181,183.72

#### 6.4.6.4 各关联方投资本基金的情况

##### 6.4.6.4.1 报告期内基金管理人运用固有资金投资本基金的情况

A 类基金份额  
无。

C 类基金份额

份额单位：份

项目	本期 2011年1月1日至2011年 6月30日	上年度可比期间 2010年1月1日至2010年 6月30日

期初持有的基金份额	76,883,793.74	91,883,793.74
期间申购/买入总份额	-	-
期间因拆分增加的份 额	-	-
减：期间赎回总份额	-	-
期末持有的基金份额	76,883,793.74	91,883,793.74
期末持有的基金份额 占 C 类基金份额比例	12.92%	12.96%

注：期间申购总份额含红利再投、转换入份额，期间赎回总份额含转换出份额。

#### 6.4.6.4.2 报告期末除基金管理人之外的其他关联方投资本基金的情况

无

#### 6.4.6.5 由关联方保管的银行存款余额及当期产生的利息收入

单位：人民币元

关联方 名称	本期 2011年1月1日至2011年6月30日		上年度可比期间 2010年1月1日至2010年6月30日	
	期末余额	当期利息收入	期末余额	当期利息收入
中国工商银行	2,620,473.32	71,855.46	18,779,307.07	124,398.11

注：本基金的银行存款由基金托管人中国工商银行保管，按银行同业利率计息。

#### 6.4.6.6 本基金在承销期内参与关联方承销证券的情况

金额单位：人民币元

本期 2011年1月1日至2011年6月30日					
关联方名称	证券代码	证券名称	发行方式	基金在承销期内买入	
				数量(单位:张)	总金额
华泰证券	1180085	11 晨鸣控股债	新债分销	200,000	20,000,000.00
华泰联合证券	122065	11 上港 01	新债分销	200,000	20,000,000.00
华泰联合证券	1180095	11 常城建债	新债分销	200,000	20,000,000.00
华泰联合证券	1180122	11 吉利债	新债分销	200,000	20,000,000.00
兴业证券	1180117	11 东岭债	新债分销	100,000	10,000,000.00
兴业证券	601199	江南水务	新股发行	50,288	945,414.40
上年度可比期间 2010年1月1日至2010年6月30日					
关联方名称	证券代码	证券名称	发行方式	基金在承销期内买入	
				数量(单位:张)	总金额
华泰联合	1080047	10 南昌城投债	新债分销	200,000	20,000,000.00

#### 6.4.6.7 其他关联交易事项的说明

无



## 6.4.7 利润分配情况

## 6.4.7.1 利润分配情况——非货币市场基金

金额单位：人民币元

南方多利增强债券A

序号	权益 登记日	除息日		每 10 份 基金份额分 红数	现金形式 发放总额	再投资形式 发放总额	本期利润分 配 合计	备注
		场内	场外					
1	2011年5 月6日	-	2011年5 月6日	0.1000	1,368,538.04	76,862.23	1,445,400.27	
2	2011年1 月10日	-	2011年1 月10日	0.3030	6,141,065.99	168,139.21	6,309,205.20	
合计	-	-	-	0.4030	7,509,604.03	245,001.44	7,754,605.47	

南方多利增强债券 C

序号	权益 登记日	除息日		每 10 份 基金份额分 红数	现金形式 发放总额	再投资形式 发放总额	本期利润分 配 合计	备注
		场内	场外					
1	2011年5 月6日	-	2011年5 月6日	0.1000	4,112,969.72	2,822,103.89	6,935,073.61	
2	2011年1 月10日	-	2011年1 月10日	0.2210	7,978,213.43	6,268,274.72	14,246,488.15	
合计	-	-	-	0.3210	12,091,183.15	9,090,378.61	21,181,561.76	

## 6.4.8 期末（2011年6月30日）本基金持有的流通受限证券

## 6.4.8.1 因认购新发/增发证券而于期末持有的流通受限证券

金额单位：人民币元

6.4.8.1.1 受限证券类别：股票										
证券 代码	证券 名称	成功 认购日	可流通 日	流通受限类 型	认购 价格	期末估 值单价	数量 (单位：股)	期末 成本总额	期末估值总 额	备注
601566	九牧王	2011-5-23	2011-8-30	新股流通受限	22.00	21.61	668,523	14,707,506.00	14,446,782.03	-
601010	文峰股份	2011-5-27	2011-9-5	新股流通受限	20.00	18.01	617,977	12,359,540.00	11,129,765.77	-

6.4.8.1.2 受限证券类别：债券										
证券 代码	证券 名称	成功 认购日	可流通 日	流通受限 类型	认购 价格	期末估 值单 价	数量 (单位：张)	期末 成本总额	期末估 值总 额	备注
无										

6.4.8.1.3 受限证券类别：权证										
证券 代码	证券 名称	成功 认购日	可流通 日	流通受限 类型	认购 价格	期末估 值单 价	数量 (单位：份)	期末 成本总额	期末估 值总 额	备注
无										

注：基金可使用以基金名义开设的股票账户，选择网上或者网下一种方式进行新股申购。其中基金作为一般法人或战略投资者认购的新股，根据基金与上市公司所签订申购协议的规定，在新股上市后的约定期限内不能自由转让；基金作为个人投资者参与网上认购获配的新股，从新股获配日至新股上市日之间不能自由转让。

#### 6.4.8.2 期末持有的暂时停牌等流通受限股票

无

#### 6.4.8.3 期末债券正回购交易中作为抵押的债券

##### 6.4.8.3.1 银行间市场债券正回购

截至本报告期末 2011 年 6 月 30 日止，本基金从事银行间市场债券正回购交易形成的卖出回购证券款余额 207,006,889.49 元，是以如下债券作为抵押：

金额单位：人民币元

债券代码	债券名称	回购到期日	期末估值单价	数量（张）	期末估值总额
1101018	11 央行票据 18	2011 年 7 月 7 日	96.59	400,000	38,636,000.00
080216	08 国开 16	2011 年 7 月 7 日	101.85	110,000	11,203,500.00
1180085	11 晨鸣控股债	2011 年 7 月 6 日	100.05	200,000	20,010,000.00
1180004	11 晋中公投债	2011 年 7 月 6 日	99.99	200,000	19,998,000.00
1180078	11 霍煤债 01	2011 年 7 月 6 日	99.95	73,000	7,296,350.00
1180021	11 桐庐债	2011 年 7 月 5 日	100.22	100,000	10,022,000.00
1180111	11 哈城投债	2011 年 7 月 5 日	100.04	100,000	10,004,000.00
1180117	11 陕东岭债	2011 年 7 月 5 日	99.15	100,000	9,915,000.00
1180094	11 赣城债	2011 年 7 月 5 日	100.10	200,000	20,020,000.00
080216	08 国开 16	2011 年 7 月 5 日	101.85	100,000	10,185,000.00
070228	07 国开 28	2011 年 7 月 5 日	99.62	25,000	2,490,500.00
1180053	11 宝城投债	2011 年 7 月 1 日	101.92	300,000	30,576,000.00
1180114	11 焦作建设债	2011 年 7 月 1 日	100.03	200,000	20,006,000.00
合计				2,108,000	210,362,350.00

##### 6.4.8.3.2 交易所市场债券正回购

截至本报告期末 2011 年 6 月 30 日止，基金从事证券交易所债券正回购交易形成的卖出回购证券款余额 140,999,999.00 元，于 2011 年 7 月 1 日、7 月 7 日先后到期。该类交易要求本基金在回购期内持有的在新质押式回购下转入质押库的债券，按证券交易所规定的比例折算为标准券后，不低于债券回购交易的余额。

#### 6.4.9 金融工具风险及管理

##### 6.4.9.1 风险管理政策和组织架构

本基金是一只债券型证券投资基金。本基金投资的金融工具主要包括债券投资、股票投资、权证投资及资产支持证券投资等。本基金在日常经营活动中面临的与这些金融工具相关的风险主要包括信用风险、流动性风险及市场风险。本基金管理人制定了政策和程序来识别及分析这些风险，并设定适当的风险限额及内部控制流程，通过可靠的管理及信息系统持续监控上述各类风险。

本基金的基金管理人奉行全面风险管理体系的建设，建立了以风险控制委员会为核心的、由督察长、风险控制委员会、监察稽核部、风险管理部和相关业务部门构成的四级风险管理架构体系。本基金的基金管理人在董事会下设立风险管理委员会，负责制定风险管理的宏观政策，审议通过风险控制的总体措施等；在管理层层面设立风险控制委员会，讨论和制定公司日常经营过程中风险防范和控制措施；在业务操作层面风险管理职责主要由监察稽核部和风险管理部负责，协调并与各部门合作完成运作风险管理以及进行投资风险分析与绩效评估。监察稽核部和风险管理部对公司总经理负责。

本基金的基金管理人对于金融工具的风险管理方法主要是通过定性分析和定量分析的方法去估测各种风险产生的可能损失。从定性分析的角度出发，判断风险损失的严重程度和出现同类风险损失的频度。而从定量分析的角度出发，根据本基金的投资目标，结合基金资产所运用金融工具特征通过特定的风险量化指标、模型，日常的量化报告，确定风险损失的限度和相应置信程度，及时可靠地对各种风险进行监督、检查和评估，并通过相应决策，将风险控制在可承受的范围内。

#### 6.4.9.2 信用风险

信用风险是指基金在交易过程中因交易对手未履行合同责任，或者基金所投资证券之发行人出现违约、拒绝支付到期本息等情况，导致基金资产损失和收益变化的风险。

本基金的基金管理人在交易前对交易对手的资信状况进行了充分的评估。本基金的银行存款存放在本基金的托管行中国工商银行，与该银行存款相关的信用风险不重大。本基金在交易所进行的交易均以中国证券登记结算有限责任公司为交易对手完成证券交收和款项清算，违约风险可能性很小；在银行间同业市场进行交易前均对交易对手进行信用评估并对证券交割方式进行限制以控制相应的信用风险。

本基金的基金管理人建立了信用风险管理流程，通过对投资品种信用等级评估来控制证券发行人的信用风险。信用等级评估以内部信用评级为主，外部信用评级为辅。内部债券信用评级主要考察发行人的经营风险、财务风险和流动性风险，以及信用产品的条款和担保人的情况等。此外，本基金的基金管理人根据信用产品的内部评级，通过单只信用产品投资占基金资产净值的比例及占发行量的比例进行控制，通过分散化投资以分散信用风险。

### 6.4.9.3 流动性风险

流动性风险是指基金所持金融工具变现的难易程度。本基金的流动性风险一方面来自于基金份额持有人可随时要求赎回其持有的基金份额，另一方面来自于投资品种所处的交易市场不活跃而带来的变现困难或因投资集中而无法在市场出现剧烈波动的情况下以合理的价格变现。

针对兑付赎回资金的流动性风险，本基金的基金管理人每日对本基金的申购赎回情况进行严密监控并预测流动性需求，保持基金投资组合中的可用现金头寸与之相匹配。本基金的基金管理人在基金合同中设计了巨额赎回条款，约定在非常情况下赎回申请的处理方式，控制因开放申购赎回模式带来的流动性风险，有效保障基金持有人利益。

针对投资品种变现的流动性风险，本基金的基金管理人通过独立的风险管理部门设定流动性比例要求，对流动性指标进行持续的监测和分析，包括组合持仓集中度指标、组合在短时间内变现能力的综合指标、组合中变现能力较差的投资品种比例以及流通受限制的投资品种比例等。本基金投资于一家公司发行的股票市值不超过基金资产净值的 10%，且本基金与由本基金的基金管理人管理的其他基金共同持有一家公司的证券不得超过该证券的 10%。本基金所持大部分证券在证券交易所上市，其余亦可在银行间同业市场交易，因此除附注 6.4.8 中列示的部分基金资产流通暂时受限制不能自由转让的情况外，其余金融资产均能以合理价格适时变现。此外，本基金可通过卖出回购金融资产方式借入短期资金应对流动性需求，其上限一般不超过基金持有的债券投资的公允价值。

除卖出回购金融资产款余额计息外，本基金所持有的其他金融负债的合同约定到期日均为一个月以内且不计息，可赎回基金份额净值(所有者权益)无固定到期日且不计息，因此账面余额即为未折现的合约到期现金流量。

### 6.4.9.4 市场风险

市场风险是指基金所持金融工具的公允价值或未来现金流量因所处市场各类价格因素的变动而发生波动的风险，包括利率风险、外汇风险和其他价格风险。

#### 6.4.9.4.1 利率风险

利率风险是指金融工具的公允价值或现金流量受市场利率变动而发生波动的风险。利率敏感性金融工具均面临由于市场利率上升而导致公允价值下降的风险，其中浮动利率类金融工具还面临每个付息期间结束根据市场利率重新定价时对于未来现金流影响的风险。

本基金的基金管理人定期对本基金面临的利率敏感性缺口进行监控，并通过调整投资组合的久期等方法对上述利率风险进行管理。

本基金持有的大部分金融资产和金融负债不计息，因此本基金的收入及经营活动的现金流量在很大程度上独立于市场利率变化。本基金持有的利率敏感性资产主要为银行存款、结算备付金、债券投资及资产支持证券投资等。

#### 6.4.9.4.1.1 利率风险敞口

单位：人民币元

本期末 2011年6月30日	1年以内	1-5年	5年以上	不计息	合计
资产					
银行存款	2,620,473.32	-	-	-	2,620,473.32
结算备付金	10,200,409.00	-	-	-	10,200,409.00
存出保证金	-	-	-	250,000.00	250,000.00
交易性金融资产	49,485,700.00	292,441,975.60	567,839,921.80	94,361,058.01	1,004,128,655.41
应收证券清算款	-	-	-	49,566,220.63	49,566,220.63
应收利息	-	-	-	11,174,369.81	11,174,369.81
应收申购款	-	-	-	129,036.39	129,036.39
其他资产	-	-	-	-	-
资产总计	62,306,582.32	292,441,975.60	567,839,921.80	155,480,684.84	1,078,069,164.56
负债					
卖出回购金融资产款	348,006,888.49	-	-	-	348,006,888.49
应付证券清算款	-	-	-	28,182.89	28,182.89
应付赎回款	-	-	-	39,844.85	39,844.85
应付管理人报酬	-	-	-	373,190.67	373,190.67
应付托管费	-	-	-	124,396.88	124,396.88
应付销售服务费	-	-	-	152,955.65	152,955.65
应付交易费用	-	-	-	234,292.50	234,292.50
应付利息	-	-	-	139,625.85	139,625.85
其他负债	-	-	-	443,320.32	443,320.32
负债总计	348,006,888.49	-	-	1,535,809.61	349,542,698.10
利率敏感度缺口	-285,700,306.17	292,441,975.60	567,839,921.80	153,944,875.23	728,526,466.46
上年度末 2010年12月31日	1年以内	1-5年	5年以上	不计息	合计
资产					
银行存款	26,689,782.66	-	-	-	26,689,782.66
结算备付金	8,001,997.42	-	-	-	8,001,997.42
存出保证金	-	-	-	250,000.00	250,000.00
交易性金融资产	180,468,250.00	522,336,528.60	125,151,286.20	44,643,093.23	872,599,158.03
应收证券清算款	-	-	-	74,929,379.32	74,929,379.32
应收利息	-	-	-	8,937,775.62	8,937,775.62

应收申购款	-	-	-	570,301.23	570,301.23
其他资产	-	-	-	-	-
资产总计	215,160,030.08	522,336,528.60	125,151,286.20	129,330,549.40	991,978,394.28
负债					
卖出回购金融资产款	91,999,850.00	-	-	-	91,999,850.00
应付赎回款	-	-	-	24,223.98	24,223.98
应付管理人报酬	-	-	-	372,312.85	372,312.85
应付托管费	-	-	-	124,104.28	124,104.28
应付销售服务费	-	-	-	175,546.38	175,546.38
应付交易费用	-	-	-	171,345.54	171,345.54
应付利息	-	-	-	3,488.01	3,488.01
其他负债	-	-	-	423,161.50	423,161.50
负债总计	91,999,850.00	-	-	1,294,182.54	93,294,032.54
利率敏感度缺口	123,160,180.08	522,336,528.60	125,151,286.20	128,036,366.86	898,684,361.74

注：表中所示为本基金资产及负债的公允价值，并按照合同约定的利率重新定价日或到期日孰早者予以分类。

#### 6.4.9.4.1.2 利率风险的敏感性分析

假设	除市场利率以外的其他市场变量保持不变		
分析	相关风险变量的变动	对资产负债表日基金资产净值的 影响金额（单位：人民币元）	
		本期末（2011年6月30日）	上年度末（2010年12月31日）
	市场利率下降25个基点	1,087万	904万
	市场利率上升25个基点	-1,069万	-887万

#### 6.4.9.4.2 其他价格风险

其他价格风险是指基金所持金融工具的公允价值或未来现金流量因除市场利率和外汇汇率以外的市场价格因素变动而发生波动的风险。本基金主要投资于证券交易所上市或银行间同业市场交易的股票和债券，所面临的其他价格风险来源于单个证券发行主体自身经营情况或特殊事项的影响，也可能来源于证券市场整体波动的影响。

本基金的基金管理人在构建和管理投资组合的过程中，通过对宏观经济情况及政策的分析，结合证券市场运行情况，做出资产配置及组合构建的决定；通过对单个证券的定性分析及定量分析，选择符合基金合同约定范围的投资品种进行投资。本基金的基金管理人定期结合宏观及微观环境的变化，对投资策略、资产配置、投资组合进行修正，来主动应对可能发生的市场价格风险。

本基金通过投资组合的分散化降低其他价格风险。本基金投资组合中债券类金融工具的投资比例不低于基金资产净值的80%，股票等权益类金融工具的投资比例不超过基金资产净值的20%。此外，本基金的基金管理人每日对本基金所持有的证券价格实施监控，定期运用多种定量方法对

基金进行风险度量，包括 VaR(Value at Risk) 指标等来测试本基金面临的潜在价格风险，及时可靠地对风险进行跟踪和控制。

#### 6.4.9.4.2.1 其他价格风险敞口

金额单位：人民币元

项目	本期末 2011年6月30日		上年度末 2010年12月31日	
	公允价值	占基金 资产净 值比例 (%)	公允价值	占基金资 产净值比 例 (%)
交易性金融资产-股票投资	94,361,058.01	12.95	44,643,093.23	4.97
衍生金融资产-权证投资	-	-	-	-
其他	-	-	-	-
合计	94,361,058.01	12.95	44,643,093.23	4.97

#### 6.4.9.4.2.2 其他价格风险的敏感性分析

于 2011 年 6 月 30 日，本基金持有的交易性权益类投资公允价值占基金资产值的比例为 12.95%(2010 年 12 月 31 日：4.97%)，因此除市场利率和外汇汇率以外的市场价格因素的变动对于本基金资产净值无重大影响(2010 年 12 月 31 日：同)。

## § 7 投资组合报告

### 7.1 期末基金资产组合情况

金额单位：人民币元

序号	项目	金额	占基金总资产的 比例 (%)
1	权益投资	94,361,058.01	8.75
	其中：股票	94,361,058.01	8.75
2	固定收益投资	909,767,597.40	84.39
	其中：债券	909,767,597.40	84.39
	资产支持证券	-	-
3	金融衍生品投资	-	-
4	买入返售金融资产	-	-
	其中：买断式回购的买入返售金融资产	-	-
5	银行存款和结算备付金合计	12,820,882.32	1.19
6	其他各项资产	61,119,626.83	5.67
7	合计	1,078,069,164.56	100.00

## 7.2 期末按行业分类的股票投资组合

金额单位：人民币元

代码	行业类别	公允价值	占基金资产净值比例 (%)
A	农、林、牧、渔业	15,248,000.00	2.09
B	采掘业	-	-
C	制造业	45,235,555.76	6.21
C0	食品、饮料	-	-
C1	纺织、服装、皮毛	14,446,782.03	1.98
C2	木材、家具	-	-
C3	造纸、印刷	-	-
C4	石油、化学、塑胶、塑料	-	-
C5	电子	6,998,896.80	0.96
C6	金属、非金属	8,114,976.10	1.11
C7	机械、设备、仪表	15,674,900.83	2.15
C8	医药、生物制品	-	-
C99	其他制造业	-	-
D	电力、煤气及水的生产和供应业	739,736.48	0.10
E	建筑业	-	-
F	交通运输、仓储业	-	-
G	信息技术业	15,470,400.00	2.12
H	批发和零售贸易	11,129,765.77	1.53
I	金融、保险业	-	-
J	房地产业	-	-
K	社会服务业	6,537,600.00	0.90
L	传播与文化产业	-	-
M	综合类	-	-
	合计	94,361,058.01	12.95

## 7.3 期末按公允价值占基金资产净值比例大小排序的所有股票投资明细

金额单位：人民币元

序号	股票代码	股票名称	数量 (股)	公允价值	占基金资产净值比例 (%)
1	300167	迪威视讯	660,000	15,470,400.00	2.12
2	300189	神农大丰	800,000	15,248,000.00	2.09
3	601566	九牧王	668,523	14,446,782.03	1.98
4	300173	松德股份	884,000	11,394,760.00	1.56
5	601010	文峰股份	617,977	11,129,765.77	1.53



6	000630	铜陵有色	336,721	8,114,976.10	1.11
7	300162	雷曼光电	277,734	6,998,896.80	0.96
8	300187	永清环保	120,000	6,537,600.00	0.90
9	601799	星宇股份	229,007	4,280,140.83	0.59
10	601199	江南水务	50,288	739,736.48	0.10

## 7.4 报告期内股票投资组合的重大变动

### 7.4.1 累计买入金额超出期初基金资产净值 2%或前 20 名的股票投资明细

金额单位：人民币元

序号	股票代码	股票名称	本期累计买入金额	占期初基金资产净值比例 (%)
1	300162	雷曼光电	24,700,000.00	2.75
2	300167	迪威视讯	22,563,200.00	2.51
3	300187	永清环保	22,000,000.00	2.45
4	300189	神农大丰	19,200,000.00	2.14
5	300173	松德股份	15,225,200.00	1.69
6	601566	九牧王	14,707,506.00	1.64
7	601010	文峰股份	12,359,540.00	1.38
8	000630	铜陵有色	9,593,359.75	1.07
9	601799	星宇股份	4,864,108.68	0.54
10	601199	江南水务	945,414.40	0.11
11	601116	三江购物	828,796.60	0.09
12	601558	华锐风电	270,000.00	0.03
13	601233	桐昆股份	216,000.00	0.02
14	300185	通裕重工	37,500.00	0.00
15	002540	亚太科技	20,000.00	0.00
16	300198	纳川股份	15,500.00	0.00
17	002571	德力股份	14,400.00	0.00
18	300203	聚光科技	10,000.00	0.00

注：买入包括二级市场上主动的买入、新股、配股、债转股、换股及行权等获得的股票，买入金额按成交金额（成交单价乘以成交数量）填列，不考虑相关交易费用。

### 7.4.2 累计卖出金额超出期初基金资产净值 2%或前 20 名的股票投资明细

金额单位：人民币元

序号	股票代码	股票名称	本期累计卖出金额	占期初基金资产净值比例 (%)
----	------	------	----------	-----------------

1	300187	永清环保	21,923,583.13	2.44
2	300162	雷曼光电	9,307,705.70	1.04
3	002475	立讯精密	7,857,758.84	0.87
4	300124	汇川技术	6,936,257.02	0.77
5	300133	华策影视	4,438,912.29	0.49
6	601098	中南传媒	4,240,341.14	0.47
7	600859	王府井	3,903,297.85	0.43
8	300128	锦富新材	3,263,768.06	0.36
9	002482	广田股份	1,645,146.50	0.18
10	002474	榕基软件	1,434,979.90	0.16
11	300137	先河环保	1,395,962.12	0.16
12	002477	雏鹰农牧	1,299,778.00	0.14
13	002496	辉丰股份	1,068,211.40	0.12
14	601126	四方股份	964,788.50	0.11
15	601116	三江购物	870,994.80	0.10
16	600998	九州通	623,238.00	0.07
17	601933	永辉超市	544,115.00	0.06
18	601558	华锐风电	225,000.00	0.03
19	601233	桐昆股份	224,186.00	0.02
20	601118	海南橡胶	60,000.00	0.01

注：卖出包括二级市场上主动的卖出、换股、要约收购、发行人回购及行权等减少的股票，卖出金额按成交金额（成交单价乘以成交数量）填列，不考虑相关交易费用。

#### 7.4.3 买入股票的成本总额及卖出股票的收入总额

单位：人民币元

买入股票成本（成交）总额	147,570,525.43
卖出股票收入（成交）总额	72,401,499.25

注：买入股票成本、卖出股票收入均按买卖成交金额（成交单价乘以成交数量）填列，不考虑相关交易费用。

#### 7.5 期末按债券品种分类的债券投资组合

金额单位：人民币元

序号	债券品种	公允价值	占基金资产净值比例（%）
1	国家债券	-	-
2	央行票据	48,295,000.00	6.63
3	金融债券	89,725,700.00	12.32

	其中：政策性金融债	89,725,700.00	12.32
4	企业债券	543,853,744.55	74.65
5	企业短期融资券	-	-
6	中期票据	-	-
7	可转债	227,893,152.85	31.28
8	其他	-	-
9	合计	909,767,597.40	124.88

## 7.6 期末按公允价值占基金资产净值比例大小排名的前五名债券投资明细

金额单位：人民币元

序号	债券代码	债券名称	数量（张）	公允价值	占基金资产净值比例（%）
1	110015	石化转债	624,370	67,338,304.50	9.24
2	113001	中行转债	634,880	67,030,630.40	9.20
3	1101018	11 央票 18	500,000	48,295,000.00	6.63
4	080216	08 国开 16	400,000	40,740,000.00	5.59
5	122867	11 石城投	300,000	30,864,000.00	4.24

## 7.7 期末按公允价值占基金资产净值比例大小排序的所有资产支持证券投资明细

注：本基金本报告期末未持有资产支持证券。

## 7.8 期末按公允价值占基金资产净值比例大小排名的前五名权证投资明细

注：本基金本报告期末未持有权证。

## 7.9 投资组合报告附注

7.9.1 本基金投资的前十名证券的发行主体本期没有出现被监管部门立案调查，或在报告编制日前一年内受到公开谴责、处罚的情形。

7.9.2 本基金投资的前十名股票没有超出基金合同规定的备选股票库。

### 7.9.3 期末其他各项资产构成

单位：人民币元

序号	名称	金额
1	存出保证金	250,000.00
2	应收证券清算款	49,566,220.63
3	应收股利	-
4	应收利息	11,174,369.81
5	应收申购款	129,036.39
6	其他应收款	-
7	待摊费用	-

8	其他	-
9	合计	61,119,626.83

#### 7.9.4 期末持有的处于转股期的可转换债券明细

金额单位：人民币元

序号	债券代码	债券名称	公允价值	占基金资产净值比例 (%)
1	113001	中行转债	67,030,630.40	9.20
2	110003	新钢转债	16,897,985.00	2.32
3	125709	唐钢转债	8,354,897.84	1.15
4	125731	美丰转债	7,609,808.64	1.04
5	126729	燕京转债	7,023,527.78	0.96
6	110011	歌华转债	5,684,762.70	0.78
7	110007	博汇转债	5,022,065.00	0.69
8	110009	双良转债	2,243,800.00	0.31
9	110078	澄星转债	1,190,700.00	0.16

#### 7.9.5 期末前十名股票中存在流通受限情况的说明

金额单位：人民币元

序号	股票代码	股票名称	流通受限部分的公允价值	占基金资产净值比例 (%)	流通受限情况说明
1	601566	九牧王	14,446,782.03	1.98	新股锁定
2	601010	文峰股份	11,129,765.77	1.53	新股锁定

## § 8 基金份额持有人信息

### 8.1 期末基金份额持有人户数及持有人结构

份额单位：份

份额级别	持有人户数 (户)	户均持有的基金份额	持有人结构			
			机构投资者		个人投资者	
			持有份额	占总份额比例	持有份额	占总份额比例
南方多利增强债券 A	946	135,033.51	109,954,849.31	86.08%	17,786,851.33	13.92%
南方多利增强债券 C	19,244	30,933.12	292,079,522.50	49.07%	303,197,465.92	50.93%
合计	20,190	35,810.73	402,034,371.81	55.60%	320,984,317.25	44.40%

注：分级基金机构/个人投资者持有份额占总份额比例的计算中，对下属分级基金，比例的分母采用各自级别的份额，对合计数，比例的分母采用下属分级基金份额的合计数（即期末基金份 额总额）。户均持有的基金份额的合计数=期末基金份额总额/期末持有人户数合计。

## 8.2 期末基金管理人的从业人员持有本开放式基金的情况

项目	份额级别	持有份额总数（份）	占基金总份额比例
基金管理公司所有从业人员持有本开放式基金	南方多利增强债券 A	95.15	0.0001%
	南方多利增强债券 C	295,775.61	0.0497%
	合计	295,870.76	0.0409%

注：分级基金管理人的从业人员持有基金占基金总份额比例的计算中，对下属分级基金，比例的分母采用各自级别的份额，对合计数，比例的分母采用下属分级基金份额的合计数（即期末基金份额总额）。

## § 9 开放式基金份额变动

单位：份

项目	南方多利增强债券 A	南方多利增强债券 C
基金合同生效日（2007 年 8 月 28 日）基金份额总额	-	507,868,234.72
本报告期期初基金份额总额	208,381,614.35	642,531,333.06
本报告期基金总申购份额	155,185,143.44	616,598,431.61
减：本报告期基金总赎回份额	235,825,057.15	663,852,776.25
本报告期基金拆分变动份额	-	-
本报告期末基金份额总额	127,741,700.64	595,276,988.42

## § 10 重大事件揭示

### 10.1 基金份额持有人大会决议

报告期内无基金份额持有人大会决议。

### 10.2 基金管理人、基金托管人的专门基金托管部门的重大人事变动

本报告期内，基金托管人的专门基金托管部门未发生重大人事变动。2011 年 8 月 16 日，基金管理人发布公告，聘任朱运东为公司副总经理。

### 10.3 涉及基金管理人、基金财产、基金托管业务的诉讼

本报告期内，无涉及基金管理人、基金财产、基金托管业务的诉讼

### 10.4 基金投资策略的改变

本报告期内本基金投资策略未改变。

### 10.5 为基金进行审计的会计师事务所情况

本报告期内本基金未更换会计师事务所。

### 10.6 管理人、托管人及其高级管理人员受稽查或处罚等情况

本报告期内，基金管理人、基金托管人及其高级管理人员未受监管部门稽查或处罚。

### 10.7 基金租用证券公司交易单元的有关情况

#### 10.7.1 基金租用证券公司交易单元进行股票投资及佣金支付情况

金额单位：人民币元

券商名称	交易单元数量	股票交易		应支付该券商的佣金		备注
		成交金额	占当期股票成交总额的比例	佣金	占当期佣金总量的比例	
银河证券	2	72,401,499.25	100.00%	59,263.52	100.00%	-

注：1. 报告期内未发生交易单元变更

2. 交易单元的选择标准和程序

根据中国证监会《关于完善证券投资基金交易席位制度有关问题的通知》（证监基金字[2007]48号）的有关规定，我公司制定了租用证券公司交易单元的选择标准和程序：

A: 选择标准

- 1、公司经营行为规范，财务状况和经营状况良好；
- 2、公司具有较强的研究能力，能及时、全面地为基金提供高质量的宏观经济研究、行业研究及市场走向、个股分析报告和专门研究报告；
- 3、公司内部管理规范，能满足基金操作的保密要求；
- 4、建立了广泛的信息网络，能及时提供准确的信息资讯服务。

B: 选择流程 公司研究部门定期对券商服务质量从以下几方面进行量化评比，并根据评比的结果选择席位：

- 1、服务的主动性。主要针对证券公司承接调研课题的态度、协助安排上市公司调研、以及就有关专题提供研究报告和讲座；
- 2、研究报告的质量。主要是指证券公司所提供研究报告是否详实，投资建议是否准确；
- 3、资讯提供的及时性及便利性。主要是指证券公司提供资讯的时效性、及时性以及提供资讯的渠道是否便利、提供的资讯是否充足全面。

## 10.7.2 基金租用证券公司交易单元进行其他证券投资的情况

金额单位：人民币元

券商名称	债券交易		债券回购交易		权证交易	
	成交金额	占当期债券成交总额的比例	成交金额	占当期债券回购成交总额的比例	成交金额	占当期权证成交总额的比例
银河证券	656,277,494.92	100.00%	13,583,700,000.00	100.00%	-	-

## 10.8 其他重大事件

序号	公告事项	法定披露方式	法定披露日期
1	南方基金关于旗下基金获配 11 吉利债 (1180122) 公告	中国证券报、上海证券报、证券时报	2011 年 6 月 27 日
2	南方基金关于旗下部分开放式证券投资基金增加代销机构的公告	中国证券报、上海证券报、证券时报	2011 年 6 月 22 日
3	南方基金关于旗下部分开放式证券投资基金增加代销机构的公告	中国证券报、上海证券报、证券时报	2011 年 6 月 22 日
4	南方基金关于旗下部分开放式证券投资基金增加乌鲁木齐市商业银行为代销机构的公告	中国证券报、上海证券报、证券时报	2011 年 6 月 21 日
5	南方基金关于旗下部分开放式证券投资基金增加哈尔滨银行为代销机构的公告	中国证券报、上海证券报、证券时报	2011 年 6 月 21 日
6	南方基金关于旗下基金获配 11 东岭债 (1180117) 公告	中国证券报、上海证券报、证券时报	2011 年 6 月 20 日
7	南方基金关于开通网上直销赎回转认/申购业务的公告	中国证券报、上海证券报、证券时报	2011 年 6 月 15 日
8	南方基金关于旗下部分开放式证券投资基金增加东莞农村商业银行作为代销机构的公告	中国证券报、上海证券报、证券时报	2011 年 5 月 25 日
9	南方基金关于旗下基金获配 11 常城建债公告	中国证券报、上海证券报、证券时报	2011 年 5 月 7 日
10	南方基金管理有限公司关于旗下基金获配 11 晨鸣控股债 (1180085) 公告	中国证券报、上海证券报、证券时报	2011 年 4 月 22 日
11	南方基金管理有限公司关于旗下基金获配 11 上港 01 (122065) 公告	中国证券报、上海证券报、证券时报	2011 年 4 月 2 日
12	南方基金关于旗下部分开放式证券投资基金增加重庆银行为代销机构的公告	中国证券报、上海证券报、证券时报	2011 年 3 月 21 日
13	南方基金关于旗下基金投资非控股股东承销证券的公告	中国证券报、上海证券报、证券时报	2011 年 3 月 12 日
14	南方基金关于旗下部分开放式证券投资基金增加深圳农村商业银行作为代销机构	中国证券报、上海证券报、证券时报	2011 年 1 月 12 日

的公告		
-----	--	--

## § 11 备查文件目录

### 1.1 备查文件目录

- 1、中国证监会批准设立南方多利增强债券型证券投资基金的文件。
- 2、南方多利增强债券型证券投资基金基金合同。
- 3、南方多利增强债券型证券投资基金托管协议。
- 4、中国证监会批准设立南方基金管理有限公司的文件。
- 5、报告期内在选定报刊上披露的各项公告。

### 11.2 存放地点

深圳市福田区福华一路 6 号免税商务大厦 31-33 楼

### 11.3 查阅方式

网站：<http://www.nffund.com>