

# 华商稳健双利债券型证券投资基金 2011 年半年度报告

2011 年 6 月 30 日

基金管理人：华商基金管理有限公司

基金托管人：中国建设银行股份有限公司

送出日期：2011 年 8 月 25 日

## §1 重要提示及目录

### 1.1 重要提示

基金管理人的董事会、董事保证本报告所载资料不存在虚假记载、误导性陈述或重大遗漏，并对其内容的真实性、准确性和完整性承担个别及连带的法律责任。本半年度报告已经三分之二以上独立董事签字同意，并由董事长签发。

基金托管人中国建设银行股份有限公司根据本基金合同规定，于 2011 年 8 月 23 日复核了本报告中的财务指标、净值表现、利润分配情况、财务会计报告、投资组合报告等内容，保证复核内容不存在虚假记载、误导性陈述或者重大遗漏。

基金管理人承诺以诚实信用、勤勉尽责的原则管理和运用基金资产，但不保证基金一定盈利。

基金的过往业绩并不代表其未来表现。投资有风险，投资者在作出投资决策前应仔细阅读本基金的招募说明书及其更新。

本报告中财务资料未经审计。

本报告期自 2011 年 1 月 1 日至 6 月 30 日止。

## 1.2 目录

<b>§1 重要提示及目录</b> .....	<b>2</b>
1.1 重要提示 .....	2
1.2 目录 .....	3
<b>§2 基金简介</b> .....	<b>5</b>
2.1 基金基本情况 .....	5
2.2 基金产品说明 .....	5
2.3 基金管理人和基金托管人 .....	5
2.4 信息披露方式 .....	6
2.5 其他相关资料 .....	6
<b>§3 主要财务指标和基金净值表现</b> .....	<b>6</b>
3.1 主要会计数据和财务指标 .....	6
3.2 基金净值表现 .....	7
<b>§4 管理人报告</b> .....	<b>9</b>
4.1 基金管理人及基金经理情况.....	9
4.2 管理人对报告期内本基金运作遵规守信情况的说明 .....	11
4.3 管理人对报告期内公平交易情况的专项说明 .....	11
4.4 管理人对报告期内基金的投资策略和业绩表现的说明 .....	12
4.5 管理人对宏观经济、证券市场及行业走势的简要展望 .....	13
4.6 管理人对报告期内基金估值程序等事项的说明 .....	13
4.7 管理人对报告期内基金利润分配情况的说明 .....	14
<b>§5 托管人报告</b> .....	<b>14</b>
5.1 报告期内本基金托管人遵规守信情况声明 .....	14
5.2 托管人对报告期内本基金投资运作遵规守信、净值计算、利润分配等情况的说明.....	14
5.3 托管人对半年度报告中财务信息等内容的真实、准确和完整发表意见 .....	15
<b>§6 半年度财务会计报告(未经审计)</b> .....	<b>15</b>
6.1 资产负债表.....	15
6.2 利润表.....	16
6.3 所有者权益（基金净值）变动表.....	17
6.4 报表附注 .....	18
<b>§7 投资组合报告</b> .....	<b>34</b>
7.1 期末基金资产组合情况 .....	34
7.2 期末按行业分类的股票投资组合.....	34
7.3 期末按公允价值占基金资产净值比例大小排序的所有股票投资明细 .....	35
7.4 报告期内股票投资组合的重大变动 .....	36
7.5 期末按债券品种分类的债券投资组合 .....	37
7.6 期末按公允价值占基金资产净值比例大小排名的前五名债券投资明细 .....	38
7.7 期末按公允价值占基金资产净值比例大小排序的所有资产支持证券投资明细.....	38
7.8 期末按公允价值占基金资产净值比例大小排名的前五名权证投资明细 .....	38
7.9 投资组合报告附注.....	38
<b>§8 基金份额持有人信息</b> .....	<b>39</b>
8.1 期末基金份额持有人户数及持有人结构.....	39
8.2 期末基金管理人的从业人员持有本开放式基金的情况 .....	39
<b>§9 开放式基金份额变动</b> .....	<b>40</b>

<b>§10 重大事件揭示 .....</b>	<b>40</b>
10.1 基金份额持有人大会决议 .....	40
10.2 基金管理人、基金托管人的专门基金托管部门的重大人事变动 .....	40
10.3 涉及基金管理人、基金财产、基金托管业务的诉讼 .....	40
10.4 基金投资策略的改变 .....	41
10.5 为基金进行审计的会计师事务所情况 .....	41
10.6 管理人、托管人及其高级管理人员受稽查或处罚等情况 .....	41
10.7 基金租用证券公司交易单元的有关情况 .....	41
10.8 其他重大事件 .....	42
<b>§11 备查文件目录 .....</b>	<b>44</b>
11.1 备查文件目录 .....	44
11.2 存放地点 .....	45
11.3 查阅方式 .....	45

## §2 基金简介

### 2.1 基金基本情况

基金名称	华商稳健双利债券型证券投资基金	
基金简称	华商稳健双利债券	
基金主代码	630007	
基金运作方式	契约型开放式	
基金合同生效日	2010 年 8 月 9 日	
基金管理人	华商基金管理有限公司	
基金托管人	中国建设银行股份有限公司	
报告期末基金份额总额	939,491,472.27 份	
基金合同存续期	不定期	
下属分级基金的基金简称:	华商稳健双利债券 A	华商稳健双利债券 B
下属分级基金的交易代码:	630007	630107
报告期末下属分级基金的份额总额	504,174,014.66 份	435,317,457.61 份

### 2.2 基金产品说明

投资目标	本基金试图通过主要投资于债券品种，适当投资二级市场股票和新股申购，力争较平稳的为基金持有人创造持续收益，最终实现基金资产的长期稳健增值。
投资策略	本基金首先通过自上而下的策略分析，确定基金资产在非信用类固定收益品种（国债、央行票据等）、信用类固定收益品种（含可转换债券）、新股（含增发）申购、二级市场股票投资之间的大类配置；然后通过自下而上的研究发掘市场失衡中的个券、个股机会，经过风险收益配比分析，加入投资组合，在控制风险的前提下争取获得超越业绩比较基准的超额收益。
业绩比较基准	中信标普全债指数
风险收益特征	本基金为债券型基金，在证券投资基金中属于中等风险的品种，其预期风险与收益高于货币市场基金，低于混合型基金和股票型基金。

### 2.3 基金管理人和基金托管人

项目		基金管理人	基金托管人
名称		华商基金管理有限公司	中国建设银行股份有限公司
信息披露负责人	姓名	程丹倩	尹东
	联系电话	010-58573600	010-67595003
	电子邮箱	chengdq@hsfund.com	yindong.zh@ccb.com
客户服务电话		4007008880	010-67595096
传真		010-58573520	010-66275853
注册地址		北京市西城区平安里西大街 28 号中海国际中心 19 层	北京市西城区金融大街 25 号

办公地址	北京市西城区平安里西大街 28 号中海国际中心 19 层	北京市西城区闹市口大街 1 号院 1 号楼
邮政编码	100035	100033
法定代表人	李晓安	郭树清

## 2.4 信息披露方式

本基金选定的信息披露报纸名称	中国证券报、证券时报、上海证券报
登载基金半年度报告正文的管理人互联网网址	<a href="http://www.hsfund.com">http://www.hsfund.com</a>
基金半年度报告备置地点	基金管理人及基金托管人的办公场所

## 2.5 其他相关资料

项目	名称	办公地址
注册登记机构	华商基金管理有限公司	北京市西城区平安里西大街 28 号中海国际中心 19 层

## §3 主要财务指标和基金净值表现

### 3.1 主要会计数据和财务指标

金额单位：人民币元

基金级别	华商稳健双利债券 A	华商稳健双利债券 B
<b>3.1.1 期间数据和指标</b>	报告期( 2011 年 1 月 1 日至 2011 年 6 月 30 日 )	报告期( 2011 年 1 月 1 日至 2011 年 6 月 30 日 )
本期已实现收益	490,749.82	-1,383,619.83
本期利润	-7,171,257.32	-7,878,130.22
加权平均基金份额本期利润	-0.0104	-0.0141
本期加权平均净值利润率	-1.02%	-1.38%
本期基金份额净值增长率	-1.06%	-1.26%
<b>3.1.2 期末数据和指标</b>	报告期末(2011 年 6 月 30 日)	报告期末(2011 年 6 月 30 日)
期末可供分配利润	10,928,176.36	7,694,443.88
期末可供分配基金份额利润	0.0217	0.0177
期末基金资产净值	516,381,242.99	444,131,151.71
期末基金份额净值	1.024	1.020
<b>3.1.3 累计期末指标</b>	报告期末(2011 年 6 月 30 日)	报告期末(2011 年 6 月 30 日)
基金份额累计净值增长率	2.40%	2.00%

注：1.上述基金业绩指标不包括持有人认购或交易基金的各项费用，计入费用后实际收益水平要低于所列数字。

2.本期已实现收益指基金本期利息收入、投资收益、其他收入（不含公允价值变动收益）扣

除相关费用后的余额，本期利润为本期已实现收益加上本期公允价值变动收益。

3.对期末可供分配利润，采用期末资产负债表中未分配利润与未分配利润中已实现部分余额的孰低数。

### 3.2 基金净值表现

#### 3.2.1 基金份额净值增长率及其与同期业绩比较基准收益率的比较

华商稳健双利债券 A

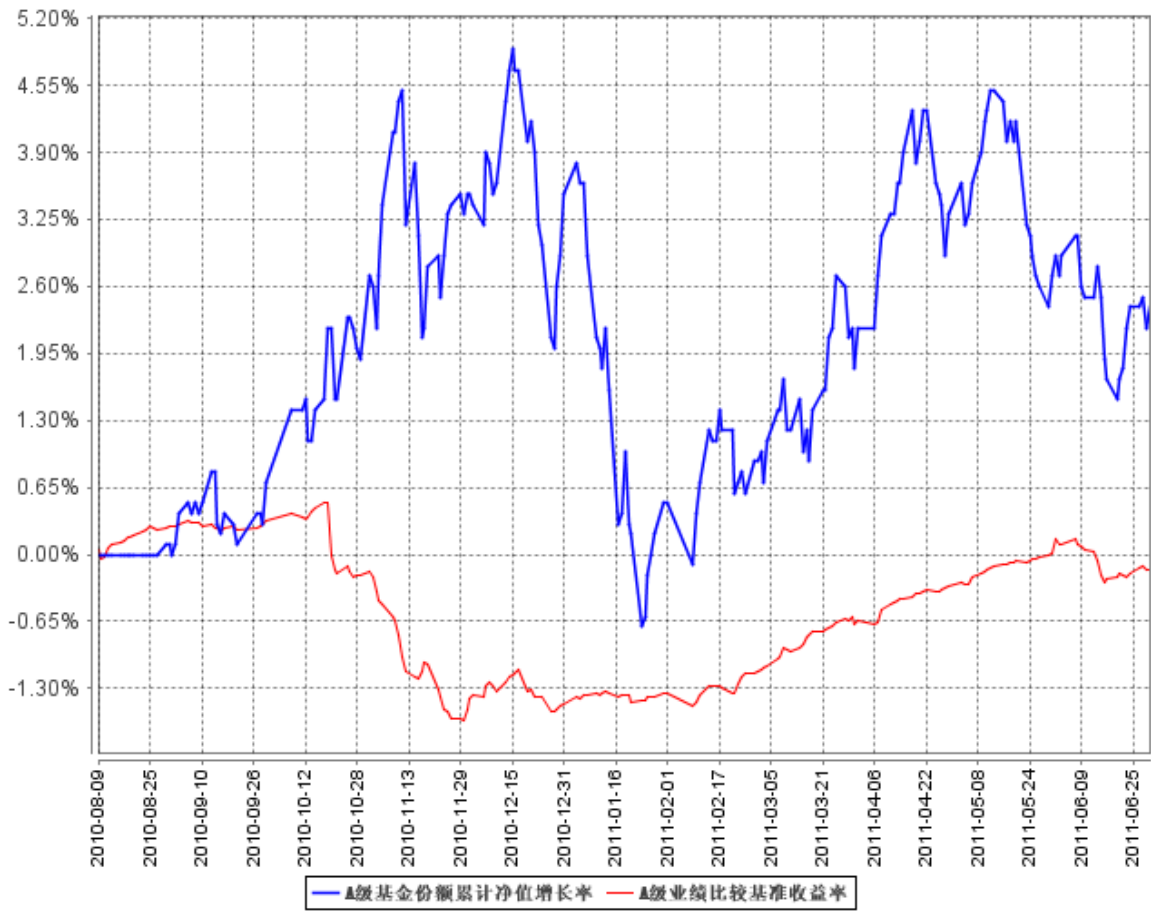
阶段	份额净值增长率①	份额净值增长率标准差②	业绩比较基准收益率③	业绩比较基准收益率标准差④	①-③	②-④
过去一个月	-0.29%	0.26%	-0.14%	0.06%	-0.15%	0.20%
过去三个月	0.59%	0.30%	0.53%	0.04%	0.06%	0.26%
过去六个月	-1.06%	0.35%	1.33%	0.04%	-2.39%	0.31%
自基金合同生效起至今	2.40%	0.36%	-0.14%	0.06%	2.54%	0.30%

华商稳健双利债券 B

阶段	份额净值增长率①	份额净值增长率标准差②	业绩比较基准收益率③	业绩比较基准收益率标准差④	①-③	②-④
过去一个月	-0.39%	0.25%	-0.14%	0.06%	-0.25%	0.19%
过去三个月	0.49%	0.30%	0.53%	0.04%	-0.04%	0.26%
过去六个月	-1.26%	0.35%	1.33%	0.04%	-2.59%	0.31%
自基金合同生效起至今	2.00%	0.36%	-0.14%	0.06%	2.14%	0.30%

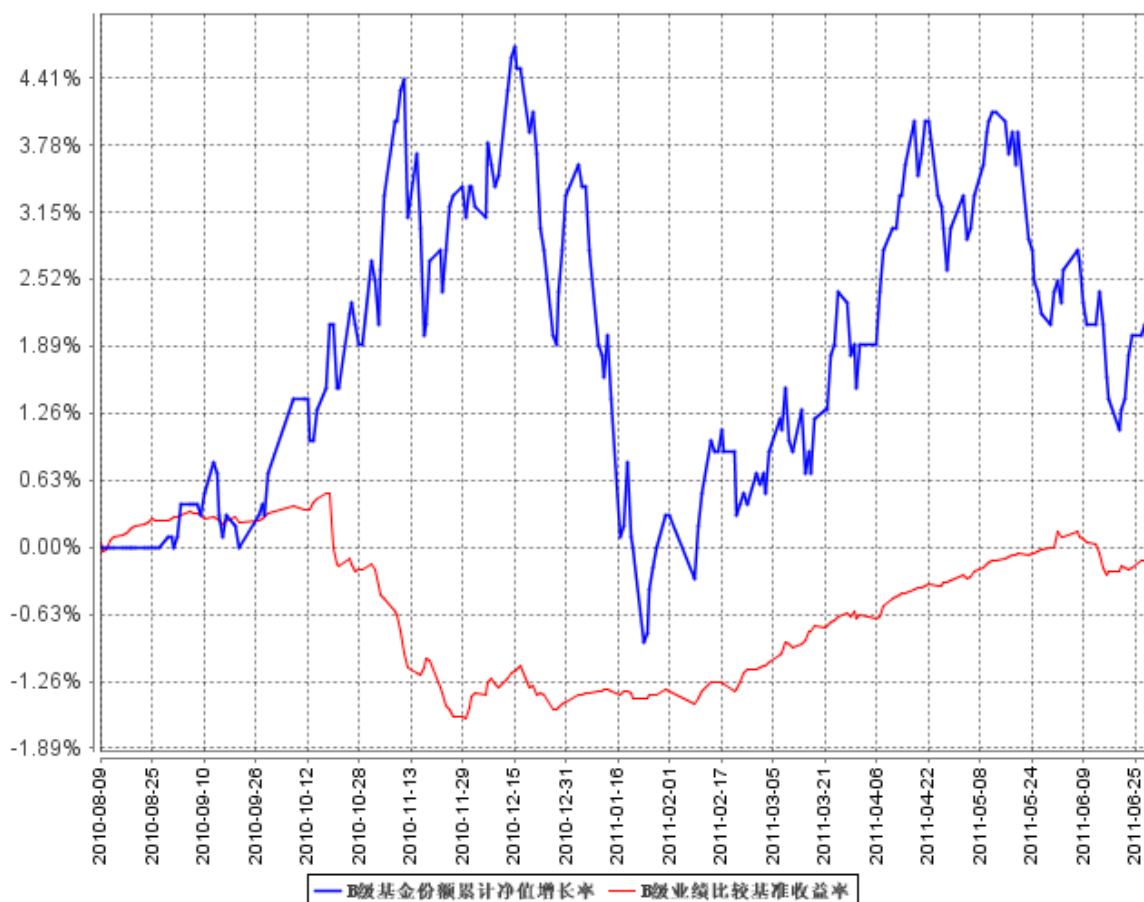
#### 3.2.2 自基金合同生效以来基金份额累计净值增长率变动及其与同期业绩比较基准收益率变动的比较

**A级基金份额累计净值增长率与同期业绩比较基准收益率的历史走势对比图**





**B级基金份额累计净值增长率与同期业绩比较基准收益率的历史走势对比图**



注：①本基金合同生效日为 2010 年 8 月 9 日，至本报告期末，本基金合同生效未满一年。

②根据《华商稳健双利债券型证券投资基金基金合同》的规定，本基金主要投资于具有良好流动性的金融工具，包括债券回购、央行票据、国债、金融债、企业债、公司债、可转换债券（含分离型可转换债券）、资产支持证券，本基金还可投资于一级市场新股申购、持有可转债转股所得的股票、投资二级市场股票、权证及法律法规或中国证监会允许基金投资的其他金融工具。本基金的投资组合比例为：债券等固定收益类资产的投资比例不低于基金资产的 80%，其中可转换债券比例不高于基金资产净值的 30%；股票等权益类品种投资比例不高于基金资产的 20%；权证投资比例不高于基金资产净值的 3%；并保持不低于基金资产净值 5%的现金或到期日在一年以内的政府债券。本基金管理人应当自基金合同生效之日起 6 个月内使基金的投资组合比例符合基金合同的有关约定。本基金在建仓期结束时，各项资产配置比例符合基金合同有关投资比例的约定。

## §4 管理人报告

### 4.1 基金管理人及基金经理情况

#### 4.1.1 基金管理人及其管理基金的经验

华商基金管理有限公司由华龙证券有限责任公司、中国华电集团财务有限公司和济钢集团有

限公司共同发起设立，经中国证监会证监基金字【2005】160 号文批准设立，于 2005 年 12 月 20 日成立，注册资本为 1 亿元人民币。

华商基金管理有限公司自 2010 年 8 月 9 日华商稳健双利债券型证券投资基金正式成立之日起，成为该基金的管理人。目前本公司旗下管理九只基金产品，分别为华商领先企业混合型证券投资基金（基金代码：630001）、华商盛世成长股票型证券投资基金（基金代码：630002）、华商收益增强债券型证券投资基金（基金代码：A 类 630003，B 类 630103）、华商动态阿尔法灵活配置混合型证券投资基金（基金代码：630005）、华商产业升级股票型证券投资基金（基金代码：630006）、华商稳健双利债券型证券投资基金（基金代码：A 类 630007，B 类 630107）、华商策略精选灵活配置混合型证券投资基金（基金代码：630008）、华商稳定增利债券型证券投资基金（基金代码：A 类 630009，C 类 630109）、华商价值精选股票型证券投资基金（基金代码：630010）。

#### 4.1.2 基金经理（或基金经理小组）及基金经理助理简介

姓名	职务	任本基金的基金经理（助理）期限		证券从业年限	说明
		任职日期	离任日期		
毛水荣	基金经 理、投资 决策委 员会委 员	2010 年 8 月 9 日	-	8	男，复旦大学经济学硕士，具有基金从业资格。2003 年 8 月至 2005 年 10 月，在上海博弘投资管理有限公司工作，任投研部债券研究员；2005 年 11 月至 2007 年 5 月在平安资产管理有限公司任投资经理助理。2007 年 5 月，进入华商基金管理有限公司，2007 年 5 月至 2009 年 1 月担任华商领先企业混合型证券投资基金基金经理助理；2009 年 1 月至今担任华商收益增强债券型证券投

					资基金基金经 理。
张永志	基金经 理, 投资 决策委 员会委 员	2010年8月9日	-	5	男, 南开大学经 济学硕士, 具有 基金从业资格。 1999年9月至 2003年7月, 在工商银行青 岛市市北一支 行担任科长职 务; 2006年1 月至2007年5 月, 在海通证 券担任债券部 交易员; 2007 年5月进入华 商基金管理有 限公司, 2007 年5月至2009 年1月担任华 商基金管理有 限公司交易员, 2009年1月至 2010年8月担 任华商收益增 强债券型证券 投资基金基金 经理助理, 20 11年3月15日 起担任华商稳 定增利债券型 证券投资基金 基金经理。

注: ①“任职日期”和“离职日期”分别指根据公司对外披露的聘任日期和解聘日期。

②证券从业的含义遵从行业协会《证券业从业人员资格管理办法》的相关规定。

#### 4.2 管理人对报告期内本基金运作遵规守信情况的说明

在本报告期内, 基金管理人不存在损害基金份额持有人利益的行为。基金管理人勤勉尽责地为基金份额持有人谋求利益, 严格遵守了《基金法》及其他有关法律法规、基金合同的规定。

#### 4.3 管理人对报告期内公平交易情况的专项说明

##### 4.3.1 公平交易制度的执行情况

本报告期内，本基金运作符合《证券投资基金管理公司公平交易制度指导意见》和本公司相关公平交易制度的规定，通过系统和人工等方式在各环节严格控制交易公平执行。

#### 4.3.2 本投资组合与其他投资风格相似的投资组合之间的业绩比较

按照华商稳健双利债券型证券投资基金基金合同，华商稳健双利基金属于二级债券型债券基金，其投资方向及投资风格与其它基金有较大的差异。目前，华商基金管理有限公司旗下基金没有与本基金风格相同的基金。

#### 4.3.3 异常交易行为的专项说明

本报告期内，无异常交易行为和违法违规行。

### 4.4 管理人对报告期内基金的投资策略和业绩表现的说明

#### 4.4.1 报告期内基金投资策略和运作分析

2011 年上半年我国的宏观经济增长整体表现较为平稳，但二季度的 GDP 增长较一季度环比有明显的回落，而相对应的二季度通胀水平依然逐步走高，事后来看，通胀水平不断超预期是股票市场波动的主要原因，但从债券市场角度看，通胀水平的变化未对市场产生影响，最核心的因素就在于经济增长的回落。

债券市场主要表现为区间波动，市场预期的变化也来自于对经济增长的预期和流动性的变化上，3 月份随着银行间市场流动性的环比改善，市场出现了明显的反弹，但随着央行存准率水平的逐步提高，债券市场在二季度末又出现了明显的下跌。

本基金上半年主要还是采用逐步建仓的策略，一季度是我们买入的主要时间窗口，由于 2 月份市场出现明显的恐慌性波动，我们积极的提高信用债的配置比例，同时降低了股票的持仓比例，主要考虑到紧缩政策的压力逐步释放，而且通胀在二季度应该是全年最高，所以我们在上半年一直保持一个相对稳定的配置，在一季度作出相应调整后一直没有对持仓作出大的调整，整体策略偏防御。

#### 4.4.2 报告期内基金的业绩表现

截至 2011 年 6 月 30 日，华商稳健双利债券型证券投资基金 A 类份额净值为 1.024 元，份额累计净值为 1.024 元。华商稳健双利债券型证券投资基金 B 类份额净值为 1.020 元，份额累计净值为 1.020 元。本报告期内，华商稳健双利债券型证券投资基金 A 类份额净值增长率为-1.06%，同期业绩比较基准收益率为 1.33%，本基金份额净值增长率低于业绩比较基准收益率 2.39 个百分点；华商稳健双利债券型证券投资基金 B 类份额净值增长率为-1.26%，同期基金业绩比较基准的

收益率为 1.33%，本类基金净值增长率低于业绩比较基准收益率 2.59 个百分点。

#### 4.5 管理人对宏观经济、证券市场及行业走势的简要展望

展望 2011 年下半年，整体上我们对股票和债券市场都相对乐观，首先我们认为随着主要经济体的流动性逐步收紧，目前的高通胀水平难以持续，通胀环比将逐步改善，而中国的紧缩政策将导致经济增长继续回落，尽管政策不会放松，但在三季度开始，基本面将带动债券市场收益率下行，而股票市场由于前期的下跌已经大部分反映了对经济硬着陆的预期明显过于悲观。

根据我们对 2011 年下半年市场的整体判断，在宏观经济稳定增长的基本判断下，我们将逐步开始加大利率产品的配置，尤其是国债和金融债的配置，同时降低信用债券的配置比例。另外基于四季度股票市场存在较大的结构性机会，我们将在三季度后半段逐步提高权益类资产的配置，尤其是近期将发行大量的转债可以提供更多的配置机会，考虑到一级市场估值依然较高，而二级市场存在更多估值较为合理的优秀企业，所以我们认为对一级市场参与将较为谨慎。

#### 4.6 管理人对报告期内基金估值程序等事项的说明

本基金遵循下列 6.4 报表附注所述的估值政策和估值原则对基金持有的资产和负债进行估值。

为确保估值政策和估值原则的合理合法性，公司成立估值委员会和风险内控小组。公司总经理任估值委员会负责人，委员包括投资总监、运营保障部经理、基金会计主管、研究发展部经理（若负责人认为必要，可适当增减委员会委员），主要负责投资品种估值政策的制定和公允价值的计算，并在定期报告中计算公允价值对基金资产净值及当期损益的影响。公司督察长任风险内控小组负责人，成员包括监察稽核部和基金事务相关人员（若负责人认为必要，可适当增减小组成员），主要负责对估值时所采用的估值模型、假设、参数及其验证机制进行审核并履行相关信息披露义务。

在严格遵循公平、合理原则下，公司制订了健全、有效的估值政策流程：

1.运营保障部基金会计每天按照相关政策对基金资产和负债进行估值并计算基金净值，实时监控股票停牌情况，对于连续 5 个交易日不存在活跃市场的股票及时提示研究发展部并发出预警；金融工程部门在每周定期投资组合分析中发现存在交易不活跃的股票需及时提示研究发展部并发出预警；

2.由研究发展部估值小组确认基金持有的投资品种是否采用估值方法确定公允价值，若确定

用估值方法计算公允价值，则在参考证券业协会的意见或第三方意见后确定估值方法；

3.由估值委员会计算该投资品种的公允价值，并将计算结果提交风险内控小组；

4.风险内控小组审核该投资品种估值方法的适用性和公允性，出具审核意见并提交公司管理层；

5.公司管理层审批后，该估值方法方可实施。

为了确保旗下基金持有投资品种进行估值时估值政策和程序的一贯性，风险内控小组应定期对估值政策、程序及估值方法进行审查，并建立风险防控标准。在考虑投资策略的情况下，公司旗下的不同基金持有的同一证券的估值政策、程序及相关的方法应保持一致。除非产生需要更新估值政策或程序的情形，已确定的估值政策和程序应当持续适用。

风险内控小组和估值委员会应互相协助定期对估值政策和程序进行评价，在发生了影响估值政策和程序的有效性及适用性的情况后应及时修订估值方法，以保证其持续适用。估值政策和程序的修订建议由估值委员会提议，风险内控小组审核并提交公司管理层，待管理层审批后方可实施。公司旗下基金在采用新投资策略或投资新品种时，应由风险内控小组对现有估值政策和程序的适用性做出评价。

在采用估值政策和程序时，风险内控小组应当审查并充分考虑参与估值流程各部门及人员的经验、专业胜任能力和独立性，通过参考行业协会估值意见、参考托管行及其他独立第三方机构估值数据等一种或多种方式的有效结合，减少或避免估值偏差的发生。

#### **4.7 管理人对报告期内基金利润分配情况的说明**

本基金本报告期内未发生利润分配的情况。

## **§5 托管人报告**

### **5.1 报告期内本基金托管人遵规守信情况声明**

本报告期，中国建设银行股份有限公司在本基金的托管过程中，严格遵守了《证券投资基金法》、基金合同、托管协议和其他有关规定，不存在损害基金份额持有人利益的行为，完全尽职尽责地履行了基金托管人应尽的义务。

### **5.2 托管人对报告期内本基金投资运作遵规守信、净值计算、利润分配等情况的说明**

本报告期，本托管人按照国家有关规定、基金合同、托管协议和其他有关规定，对本基金的基金资产净值计算、基金费用开支等方面进行了认真的复核，对本基金的投资运作方面进行了监

督，未发现基金管理人有关害基金份额持有人利益的行为。

报告期内，本基金未实施利润分配。

### 5.3 托管人对半年度报告中财务信息等内容的真实、准确和完整发表意见

本托管人复核审查了本报告中的财务指标、净值表现、利润分配情况、财务会计报告、投资组合报告等内容，保证复核内容不存在虚假记载、误导性陈述或者重大遗漏。

## §6 半年度财务会计报告(未经审计)

### 6.1 资产负债表

会计主体：华商稳健双利债券型证券投资基金

报告截止日：2011年6月30日

单位：人民币元

资产	附注号	本期末 2011年6月30日	上年度末 2010年12月31日
<b>资产：</b>			
银行存款	6.4.7.1	11,369,810.03	102,770,661.40
结算备付金		14,537,887.08	1,149,472.06
存出保证金		514,797.61	662,356.03
交易性金融资产	6.4.7.2	1,380,378,868.86	1,392,309,663.83
其中：股票投资		129,378,165.08	252,148,255.11
基金投资		-	-
债券投资		1,251,000,703.78	1,140,161,408.72
资产支持证券投资		-	-
衍生金融资产	6.4.7.3	-	-
买入返售金融资产	6.4.7.4	-	-
应收证券清算款		-	11,687,843.20
应收利息	6.4.7.5	24,461,144.69	17,470,381.59
应收股利		10,800.00	-
应收申购款		657,439.00	5,893,000.16
递延所得税资产		-	-
其他资产	6.4.7.6	-	-
资产总计		1,431,930,747.27	1,531,943,378.27
<b>负债和所有者权益</b>	<b>附注号</b>	<b>本期末 2011年6月30日</b>	<b>上年度末 2010年12月31日</b>
<b>负债：</b>			
短期借款		-	-
交易性金融负债		-	-
衍生金融负债	6.4.7.3	-	-
卖出回购金融资产款		464,699,979.40	-
应付证券清算款		84,741.12	27,600,141.28

应付赎回款		3,293,496.12	6,891,458.25
应付管理人报酬		590,215.65	950,767.73
应付托管费		168,633.06	271,647.92
应付销售服务费		150,084.57	261,627.07
应付交易费用	6.4.7.7	670,598.64	447,121.37
应交税费		1,423,957.67	86,274.04
应付利息		147,050.70	-
应付利润		-	-
递延所得税负债		-	-
其他负债	6.4.7.8	189,595.64	80,708.33
负债合计		471,418,352.57	36,589,745.99
<b>所有者权益：</b>			
实收基金	6.4.7.9	939,491,472.27	1,446,428,490.21
未分配利润	6.4.7.10	21,020,922.43	48,925,142.07
所有者权益合计		960,512,394.70	1,495,353,632.28
负债和所有者权益总计		1,431,930,747.27	1,531,943,378.27

注：1.报告截止日 2011 年 6 月 30 日，基金份额总额为 939,491,472.27 份。A 类基金份额净值 1.024 元，基金份额总额 504,174,014.66 份；B 类基金份额净值 1.020 元，基金份额总额 435,317,457.61 份。

2.本基金的基金合同于 2010 年 8 月 9 日生效，截至 2011 年 6 月 30 日，本基金运作未满 1 年。

## 6.2 利润表

会计主体：华商稳健双利债券型证券投资基金

本报告期：2011 年 1 月 1 日至 2011 年 6 月 30 日

单位：人民币元

项目	附注号	本期
		2011 年 1 月 1 日至 2011 年 6 月 30 日
<b>一、收入</b>		-1,255,615.40
1.利息收入		24,777,850.10
其中：存款利息收入	6.4.7.11	408,443.40
债券利息收入		24,339,069.48
资产支持证券利息收入		-
买入返售金融资产收入		30,337.22
其他利息收入		-
2.投资收益（损失以“-”填列）		-12,002,861.68
其中：股票投资收益	6.4.7.12	-17,591,841.83
基金投资收益		-
债券投资收益	6.4.7.13	5,097,518.29
资产支持证券投资收益		-
衍生工具收益	6.4.7.14	-
股利收益	6.4.7.15	491,461.86



3.公允价值变动收益（损失以“-”号填列）	6.4.7.16	-14,156,517.53
4.汇兑收益（损失以“-”号填列）		-
5.其他收入（损失以“-”号填列）	6.4.7.17	125,913.71
<b>减：二、费用</b>		<b>13,793,772.14</b>
1. 管理人报酬	6.4.10.2.1	4,460,163.61
2. 托管费	6.4.10.2.2	1,274,332.52
3. 销售服务费	6.4.10.2.3	1,141,115.69
4. 交易费用	6.4.7.18	2,359,888.82
5. 利息支出		4,334,113.46
其中：卖出回购金融资产支出		4,334,113.46
6. 其他费用	6.4.7.19	224,158.04
<b>三、利润总额（亏损总额以“-”号填列）</b>		<b>-15,049,387.54</b>
减：所得税费用		-
<b>四、净利润（净亏损以“-”号填列）</b>		<b>-15,049,387.54</b>

注：本基金的基金合同于 2010 年 8 月 9 日生效，无上年度可比期间。

### 6.3 所有者权益（基金净值）变动表

会计主体：华商稳健双利债券型证券投资基金

本报告期：2011 年 1 月 1 日至 2011 年 6 月 30 日

单位：人民币元

项目	本期 2011 年 1 月 1 日至 2011 年 6 月 30 日		
	实收基金	未分配利润	所有者权益合计
一、期初所有者权益（基金净值）	1,446,428,490.21	48,925,142.07	1,495,353,632.28
二、本期经营活动产生的基金净值变动数（本期利润）	-	-15,049,387.54	-15,049,387.54
三、本期基金份额交易产生的基金净值变动数（净值减少以“-”号填列）	-506,937,017.94	-12,854,832.10	-519,791,850.04
其中：1.基金申购款	401,140,836.38	10,033,514.14	411,174,350.52
2.基金赎回款	-908,077,854.32	-22,888,346.24	-930,966,200.56
四、本期向基金份额持有人分配利润产生的基金净值变动（净值减少以“-”号填列）	-	-	-
五、期末所有者权益（基金净值）	939,491,472.27	21,020,922.43	960,512,394.70

注：本基金的基金合同于 2010 年 8 月 9 日生效，无上年度可比期间。

报表附注为财务报表的组成部分。

本报告 6.1 至 6.4 财务报表由下列负责人签署：

<u>          李晓安          </u>	<u>          王锋          </u>	<u>          程蕾          </u>
基金管理公司负责人	主管会计工作负责人	会计机构负责人

## 6.4 报表附注

### 6.4.1 基金基本情况

华商稳健双利债券型证券投资基金(以下简称“本基金”)经中国证券监督管理委员会(以下简称“中国证监会”)证监许可[2010]第 590 号《关于核准华商稳健双利债券型证券投资基金募集的批复》核准，由华商基金管理有限公司依照《中华人民共和国证券投资基金法》和《华商稳健双利债券型证券投资基金基金合同》负责公开募集。本基金为契约型开放式，存续期限不定，首次设立募集不包括认购资金利息共募集 1,987,002,518.22 元，业经普华永道中天会计师事务所有限公司普华永道中天验字(2010)第 180 号验资报告予以验证。经向中国证监会备案，《华商稳健双利债券型证券投资基金基金合同》于 2010 年 8 月 9 日正式生效，基金合同生效日的基金份额总额为 1,987,313,185.69 份基金份额，其中认购资金利息折合 310,667.47 份基金份额。本基金的基金管理人为华商基金管理有限公司，基金托管人为中国建设银行股份有限公司。

根据《华商稳健双利债券型证券投资基金基金合同》和《华商稳健双利债券型证券投资基金招募说明书》并报中国证监会备案，本基金自募集期起根据认购、申购费用收取方式的不同，将基金份额分为不同的类别。在投资者认购、申购时收取认购、申购费用的，称为 A 类基金份额；不收取认购、申购费用，而是从本类别基金资产中计提销售服务费的，称为 B 类基金份额。本基金 A 类、B 类两种收费模式并存，由于基金费用的不同，本基金 A 类基金份额和 B 类基金份额分别计算基金份额净值，计算公式为计算日各类别基金资产净值除以计算日发售在外的该类别基金份额总数。投资人可自由选择认购、申购某一类别的基金份额，但各类别基金份额之间不能相互转换。

根据《中华人民共和国证券投资基金法》和《华商稳健双利债券型证券投资基金基金合同》的有关规定，本基金的投资范围为具有良好流动性的金融工具，包括债券回购、央行票据、国债、金融债、企业债、公司债、可转换债券(含分离型可转换债券)、资产支持证券，本基金还可投资于一级市场新股申购、持有可转债转股所得的股票、投资二级市场股票、权证以及法律法规或中国证监会允许基金投资的其他金融工具，本基金投资于债券等固定收益类资产的投资比例不低于基金资产的 80%，其中可转换债券比例不高于基金资产净值的 30%；股票等权益类品种投资比例

不高于基金资产的 20%；权证投资比例不高于基金资产净值的 3%；并保持不低于基金资产净值 5%的现金或到期日在一年以内的政府债券。本基金的业绩比较基准为中信标普全债指数。

#### 6.4.2 会计报表的编制基础

本基金的财务报表按照财政部于 2006 年 2 月 15 日颁布的《企业会计准则—基本准则》和 38 项具体会计准则、其后颁布的企业会计准则应用指南、企业会计准则解释以及其他相关规定(以下合称“企业会计准则”)、中国证监会公告[2010]5 号《证券投资基金信息披露 XBRL 模板第 3 号<年度报告和半年度报告>》、中国证券业协会于 2007 年 5 月 15 日颁布的《证券投资基金会计核算业务指引》、《华商稳健双利债券型证券投资基金基金合同》和中国证监会允许的如财务报表附注 6.4.4 所列示的中国证监会发布的有关规定及允许的基金行业实务操作编制。

#### 6.4.3 遵循企业会计准则及其他有关规定的声明

本财务报表符合企业会计准则的要求，真实、完整地反映了本基金 2011 年 6 月 30 日的财务状况以及 2011 年 1 月 1 日至 2011 年 6 月 30 日止期间的经营成果和基金净值变动情况等有关信息。

#### 6.4.4 本报告期所采用的会计政策、会计估计与最近一期年度报告相一致的说明

本基金本报告期所采用的会计政策、会计估计与最近一期年度报告相一致。

#### 6.4.5 会计政策和会计估计变更以及差错更正的说明

本基金本报告期内会计政策和会计估计未发生变更以及差错更正。

#### 6.4.6 税项

根据财政部、国家税务总局财税[2002]128 号《关于开放式证券投资基金有关税收问题的通知》、财税[2004]78 号《关于证券投资基金税收政策的通知》、财税[2005]102 号《关于股息红利个人所得税有关政策的通知》、财税[2005]107 号《关于股息红利有关个人所得税政策的补充通知》、财税[2008]1 号《关于企业所得税若干优惠政策的通知》及其他相关财税法规和实务操作，主要税项列示如下：

- (1)以发行基金方式募集资金不属于营业税征收范围，不征收营业税。
- (2)基金买卖股票、债券的差价收入暂免征营业税和企业所得税。
- (3)对基金取得的企业债券利息收入，由发行债券的企业在向基金派发利息时代扣代缴 20%的个人所得税，暂不征收企业所得税。对基金取得的股票的股息、红利收入，由上市公司在向基金派发股息、红利时暂减按 50%计入个人应纳税所得额，依照现行税法规定即 20%代扣代缴个人所

得税，暂不征收企业所得税。

(4)基金卖出股票按 0.1%的税率缴纳股票交易印花税，买入股票不征收股票交易印花税。

## 6.4.7 重要财务报表项目的说明

### 6.4.7.1 银行存款

单位：人民币元

项目	本期末 2011年6月30日
活期存款	11,369,810.03
定期存款	-
其中：存款期限 1-3 个月	-
其他存款	-
合计：	11,369,810.03

### 6.4.7.2 交易性金融资产

单位：人民币元

项目	本期末 2011年6月30日			
	成本	公允价值	公允价值变动	
股票	123,060,493.18	129,378,165.08	6,317,671.90	
债券	交易所市场	896,673,784.11	903,960,703.78	7,286,919.67
	银行间市场	347,390,467.13	347,040,000.00	-350,467.13
	合计	1,244,064,251.24	1,251,000,703.78	6,936,452.54
资产支持证券	-	-	-	
基金	-	-	-	
其他	-	-	-	
合计	1,367,124,744.42	1,380,378,868.86	13,254,124.44	

### 6.4.7.3 衍生金融资产/负债

本基金本报告期间、期末均未持有衍生金融资产或衍生金融负债，亦未发生衍生工具收益。

### 6.4.7.4 买入返售金融资产

#### 6.4.7.4.1 各项买入返售金融资产期末余额

本基金本报告期末未持有买入返售金融资产。

#### 6.4.7.4.2 期末买断式逆回购交易中取得的债券

本基金本期末未持有买断式逆回购交易中取得的债券。

### 6.4.7.5 应收利息

单位：人民币元

项目	本期末 2011 年 6 月 30 日
应收活期存款利息	4,251.44
应收定期存款利息	-
应收其他存款利息	-
应收结算备付金利息	6,542.00
应收债券利息	24,450,158.59
应收买入返售证券利息	-
应收申购款利息	192.66
其他	-
合计	24,461,144.69

#### 6.4.7.6 其他资产

本基金本报告期末未持有其他资产。

#### 6.4.7.7 应付交易费用

单位：人民币元

项目	本期末 2011 年 6 月 30 日
交易所市场应付交易费用	668,176.49
银行间市场应付交易费用	2,422.15
合计	670,598.64

#### 6.4.7.8 其他负债

单位：人民币元

项目	本期末 2011 年 6 月 30 日
应付券商交易单元保证金	-
应付赎回费	1,156.54
预提费用	188,439.10
合计	189,595.64

#### 6.4.7.9 实收基金

金额单位：人民币元

华商稳健双利债券 A		
项目	本期 2011 年 1 月 1 日至 2011 年 6 月 30 日	
	基金份额（份）	账面金额
上年度末	767,348,604.96	767,348,604.96

本期申购	227,454,090.05	227,454,090.05
本期赎回(以“-”号填列)	-490,628,680.35	-490,628,680.35
本期末	504,174,014.66	504,174,014.66

华商稳健双利债券 B		
项目	本期 2011 年 1 月 1 日至 2011 年 6 月 30 日	
	基金份额 (份)	账面金额
上年度末	679,079,885.25	679,079,885.25
本期申购	173,686,746.33	173,686,746.33
本期赎回(以“-”号填列)	-417,449,173.97	-417,449,173.97
本期末	435,317,457.61	435,317,457.61

注：本期申购含转换入份额，本期赎回含转换出份额。

#### 6.4.7.10 未分配利润

单位：人民币元

华商稳健双利债券 A			
项目	已实现部分	未实现部分	未分配利润合计
上年度末	14,178,535.87	12,435,029.22	26,613,565.09
本期利润	490,749.82	-7,662,007.14	-7,171,257.32
本期基金份额交易产生的变动数	-3,741,109.33	-3,493,970.11	-7,235,079.44
其中：基金申购款	3,661,720.35	2,136,242.42	5,797,962.77
基金赎回款	-7,402,829.68	-5,630,212.53	-13,033,042.21
本期已分配利润	-	-	-
本期末	10,928,176.36	1,279,051.97	12,207,228.33

华商稳健双利债券 B			
项目	已实现部分	未实现部分	未分配利润合计
上年度末	11,307,219.03	11,004,357.95	22,311,576.98
本期利润	-1,383,619.83	-6,494,510.39	-7,878,130.22
本期基金份额交易产生的变动数	-2,229,155.32	-3,390,597.34	-5,619,752.66
其中：基金申购款	2,406,153.93	1,829,397.44	4,235,551.37
基金赎回款	-4,635,309.25	-5,219,994.78	-9,855,304.03
本期已分配利润	-	-	-
本期末	7,694,443.88	1,119,250.22	8,813,694.10

#### 6.4.7.11 存款利息收入

单位：人民币元

项目	本期 2011 年 1 月 1 日至 2011 年 6 月 30 日
活期存款利息收入	342,218.87

定期存款利息收入	-
其他存款利息收入	12,885.02
结算备付金利息收入	53,339.51
其他	-
合计	408,443.40

#### 6.4.7.12 股票投资收益——买卖股票差价收入

单位：人民币元

项目	本期 2011年1月1日至2011年6月30日
卖出股票成交总额	806,523,376.14
减：卖出股票成本总额	824,115,217.97
买卖股票差价收入	-17,591,841.83

#### 6.4.7.13 债券投资收益

单位：人民币元

项目	本期 2011年1月1日至2011年6月30日
卖出债券（债转股及债券到期兑付）成交总额	845,200,402.08
减：卖出债券（债转股及债券到期兑付）成本总额	826,184,763.81
减：应收利息总额	13,918,119.98
债券投资收益	5,097,518.29

#### 6.4.7.14 衍生工具收益

本基金本报告期内未发生衍生工具收益。

#### 6.4.7.15 股利收益

单位：人民币元

项目	本期 2011年1月1日至2011年6月30日
股票投资产生的股利收益	491,461.86
基金投资产生的股利收益	-
合计	491,461.86

#### 6.4.7.16 公允价值变动收益

单位：人民币元

项目名称	本期 2011年1月1日至2011年6月30日

1.交易性金融资产	-14,156,517.53
——股票投资	-8,075,831.88
——债券投资	-6,080,685.65
——资产支持证券投资	-
2.衍生工具	-
——权证投资	-
3.其他	-
合计	-14,156,517.53

#### 6.4.7.17 其他收入

单位：人民币元

项目	本期 2011年1月1日至2011年6月30日
基金赎回费收入	125,913.71
合计	125,913.71

注：本基金的赎回费率按持有期间递减，赎回费总额的 25% 归入基金资产。

#### 6.4.7.18 交易费用

单位：人民币元

项目	本期 2011年1月1日至2011年6月30日
交易所市场交易费用	2,355,376.32
银行间市场交易费用	4,512.50
合计	2,359,888.82

#### 6.4.7.19 其他费用

单位：人民币元

项目	本期 2011年1月1日至2011年6月30日
审计费用	39,671.58
信息披露费	148,767.52
银行费用	26,718.94
帐户维护费	9,000.00
合计	224,158.04

### 6.4.8 或有事项、资产负债表日后事项的说明

#### 6.4.8.1 或有事项

本基金本报告期内无其他或有事项的说明。

#### 6.4.8.2 资产负债表日后事项



本基金本报告期内无资产负债表日后事项的说明。

## 6.4.9 关联方关系

### 6.4.9.1 本报告期存在控制关系或其他重大利害关系的关联方发生变化的情况

本报告期与本基金存在控制关系或其他重大利害关系的关联方未发生变化。

### 6.4.9.2 本报告期与基金发生关联交易的各关联方

关联方名称	与本基金的关系
华商基金管理有限公司	基金管理人、基金注册登记机构、基金销售机构
中国建设银行股份有限公司	基金托管人、基金代销机构
华龙证券有限责任公司	基金管理人的股东、基金代销机构

### 6.4.10 本报告期及上年度可比期间的关联方交易

下述关联交易均在正常业务范围内按一般商业条款订立。

#### 6.4.10.1 通过关联方交易单元进行的交易

##### 6.4.10.1.1 股票交易

金额单位：人民币元

关联方名称	本期 2011 年 1 月 1 日至 2011 年 6 月 30 日	
	成交金额	占当期股票 成交总额的比例
华龙证券有限责任公司	1,509,314,880.16	100.00%

注：本基金的基金合同于 2011 年 8 月 9 日生效，无上年度可比期间。

##### 6.4.10.1.2 债券交易

金额单位：人民币元

关联方名称	本期 2011 年 1 月 1 日至 2011 年 6 月 30 日	
	成交金额	占当期债券 成交总额的比例
华龙证券有限责任公司	781,386,828.32	100.00%

注：本基金的基金合同于 2011 年 8 月 9 日生效，无上年度可比期间。

##### 6.4.10.1.3 债券回购交易

金额单位：人民币元

关联方名称	本期 2011 年 1 月 1 日至 2011 年 6 月 30 日	
	回购成交金额	占当期债券回购 成交总额的比例
华龙证券有限责任公司	10,556,197,000.00	100.00%

注：本基金的基金合同于 2011 年 8 月 9 日生效，无上年度可比期间。

#### 6.4.10.1.4 权证交易

本基金本报告期内未通过关联方交易单元进行权证交易。

#### 6.4.10.1.5 应支付关联方的佣金

金额单位：人民币元

关联方名称	本期 2011年1月1日至2011年6月30日			
	当期 佣金	占当期佣金 总量的比例	期末应付佣金余额	占期末应付 佣金总额的 比例
华龙证券有限责任公司	1,261,082.51	100.00%	668,176.49	100.00%

注：1.上述佣金按市场佣金率计算，以扣除由中国证券登记结算有限公司收取的证管费、经手费和由券商承担的证券结算风险基金后的净额列示。债券交易不计佣金。

2.该类佣金协议的服务范围还包括佣金收取方为本基金提供的证券投资研究成果和市场信息服务。

3.本基金的基金合同于 2011 年 8 月 9 日生效，无上年度可比期间。

#### 6.4.10.2 关联方报酬

##### 6.4.10.2.1 基金管理费

单位：人民币元

项目	本期 2011年1月1日至2011年6月30日
	当期发生的基金应支付的管理费
其中：支付销售机构的客户维护费	1,817,133.78

注：支付基金管理人华商基金管理有限公司的基金管理人报酬按前一日基金资产净值 0.70%的年费率计提，逐日累计至每月月底，按月支付。

其计算公式为：日基金管理人报酬=前一日基金资产净值×0.70%/当年天数。

##### 6.4.10.2.2 基金托管费

单位：人民币元

项目	本期 2011年1月1日至2011年6月30日
	当期发生的基金应支付的托管费

注：支付基金托管人中国建设银行的基金托管费按前一日基金资产净值 0.20%的年费率计提，逐日累计至每月月底，按月支付。

其计算公式为：日基金托管费=前一日基金资产净值×0.20%/当年天数。

##### 6.4.10.2.3 销售服务费

单位：人民币元

获得销售服务费的各关联方名称	本期 2011 年 1 月 1 日至 2011 年 6 月 30 日		
	当期发生的基金应支付的销售服务费		
	华商稳健双利债券 A	华商稳健双利债券 B	合计
中国建设银行股份有限公司	-	815,089.11	815,089.11
华龙证券有限责任公司	-	468.79	468.79
华商基金管理有限公司	-	84,257.89	84,257.89
合计	-	899,815.79	899,815.79

注：本基金 A 类基金份额不收取销售服务费，B 类基金份额的销售服务费年费率为 0.4%。基金销售服务费按前一日 B 类基金资产净值计提，逐日累计至每月月底，按月支付。

其计算公式为：日基金销售服务费 = 前一日 B 类基金资产净值 × 0.40% / 当年天数。

#### 6.4.10.3 与关联方进行银行间同业市场的债券(含回购)交易

本基金本报告期末与关联方进行银行间同业市场的债券（含回购）交易。

#### 6.4.10.4 各关联方投资本基金的情况

本基金本报告期内没有基金管理人运用固有资金投资投资本基金的情况。

#### 6.4.10.5 由关联方保管的银行存款余额及当期产生的利息收入

单位：人民币元

关联方名称	本期 2011 年 1 月 1 日至 2011 年 6 月 30 日	
	期末余额	当期利息收入
中国建设银行	11,369,810.03	342,218.87

注：本基金的银行存款由基金托管人中国建设银行保管，按银行同业利率计息。

#### 6.4.10.6 本基金在承销期内参与关联方承销证券的情况

本基金本报告期内未参与关联方承销证券的买卖。

#### 6.4.11 利润分配情况

本基金本报告期内未进行利润分配。

#### 6.4.12 期末（2011 年 6 月 30 日）本基金持有的流通受限证券

##### 6.4.12.1 因认购新发/增发证券而于期末持有的流通受限证券

本基金本报告期末未持有因新发/增发而流通受限的证券。

##### 6.4.12.2 期末持有的暂时停牌等流通受限股票

本基金本报告期末未持有暂时停牌等流通受限股票。

##### 6.4.12.3 期末债券正回购交易中作为抵押的债券

###### 6.4.12.3.1 银行间市场债券正回购

本基金本报告期末未持有银行间市场债券正回购交易中作为抵押的债券。

#### 6.4.12.3.2 交易所市场债券正回购

截至本报告期末 2011 年 6 月 30 日止,基金从事证券交易所债券正回购交易形成的卖出回购证券款余额 464,699,979.40 元,于 2011 年 7 月 4 日先后到期。该类交易要求本基金在回购期内持有的证券交易所交易的债券和在新质押式回购下转入质押库的债券,按证券交易所规定的比例折算为标准券后,不低于债券回购交易的余额。

#### 6.4.13 金融工具风险及管理

##### 6.4.13.1 风险管理政策和组织架构

本基金为债券型证券投资基金,属于中等风险品种。本基金投资的金融工具主要包括股票投资和债券投资等。本基金在日常经营活动中面临的与这些金融工具相关的风险主要包括信用风险、流动性风险及市场风险。本基金的基金管理人从事风险管理的主要目标是争取将以上风险控制在限定的范围之内,使本基金在风险和收益之间取得最佳的平衡以实现“长期平均风险和预期收益率低于股票型基金、混合型基金,高于货币市场基金”的风险收益目标。

本基金的基金管理人内部控制组织体系包括三个层次:(1)第一层次风险控制:在董事会层面设立风险控制委员会,对公司规章制度、经营管理、基金运作、固有资金投资等方面的合法、合规性进行全面的分析检查,对各种风险预测报告进行审议,提出相应的意见和建议。公司设督察长。督察长对董事会负责,按照中国证监会的规定和风险控制委员会的授权进行工作。(2)第二层次风险控制:第二层次风险控制是指公司经营层层面的风险控制,具体为在风险管理小组、投资决策委员会和监察稽核部层次对公司的风险进行的预防和控制。风险管理小组对公司在经营管理和基金运作中的风险进行全面的分析、评估,全面、及时、有效地防范公司经营过程中可能面临的各种风险。投资决策委员会研究并制定基金资产的投资策略,对基金的总体投资情况提出指导性意见,从而达到分散投资风险,提高基金资产的安全性的目的。监察稽核部独立于公司各业务部门和各分支机构,对各岗位、各部门、各机构、各项业务中的风险控制情况实施监督。(3)第三层次风险控制:第三层次风险控制是指公司各部门对自身业务工作中的风险进行的自我检查和控制。公司各部门根据经营计划、业务规则及本部门具体情况制定本部门的工作流程及风险控制措施,相关部门、相关岗位之间相互监督制衡。

本基金的基金管理人对于金融工具的风险管理方法主要是通过定性分析和定量分析的方法去估测各种风险产生的可能损失。从定性分析的角度出发,判断风险损失的严重程度和出现同类风险损失的频度。而从定量分析的角度出发,根据本基金的投资目标,结合基金资产所运用金融工具特征通过特定的风险量化指标、模型,日常的量化报告,确定风险损失的限度和相应置信程度,

及时可靠地对各种风险进行监督、检查和评估，并通过相应决策，将风险控制在可承受的范围内。

### 6.4.13.2 信用风险

信用风险是指基金在交易过程中因交易对手未履行合约责任，或者基金所投资证券之发行人出现违约、拒绝支付到期本息等情况，导致基金资产损失和收益变化的风险。

本基金在交易前对交易对手的资信状况进行了充分的评估。本基金的银行存款存放在本基金的托管人中国建设银行，与该银行存款相关的信用风险不重大。本基金在交易所进行的交易均以中国证券登记结算有限责任公司为交易对手完成证券交收和款项清算，违约风险可能性很小；在银行间同业市场进行交易前均对交易对手进行信用评估并对证券交割方式进行限制以控制相应的信用风险。

本基金的基金管理人建立了信用风险管理流程，通过对投资品种信用等级评估来控制证券发行人的信用风险，且通过分散化投资以分散信用风险。本基金债券投资的信用评级情况按《中国人民银行信用评级管理指导意见》设定的标准统计及汇总。

#### 6.4.13.2.1 按短期信用评级列示的债券投资

于 2011 年 6 月 30 日，本基金未持有按短期信用评级的债券投资。

#### 6.4.13.2.2 按长期信用评级列示的债券投资

单位：人民币元

长期信用评级	本期末 2011 年 6 月 30 日	上年度末 2010 年 12 月 31 日
AAA	233,656,246.00	339,665,067.50
AAA 以下	937,514,457.78	710,574,341.22
未评级	79,830,000.00	89,922,000.00
合计	1,251,000,703.78	1,140,161,408.72

### 6.4.13.3 流动性风险

流动性风险是指基金所持金融工具变现的难易程度。本基金的流动性风险一方面来自于基金份额持有人可随时要求赎回其持有的基金份额，另一方面来自于投资品种所处的交易市场不活跃而带来的变现困难或因投资集中而无法在市场出现剧烈波动的情况下以合理的价格变现。

针对兑付赎回资金的流动性风险，本基金的基金管理人每日对本基金的申购赎回情况进行严密监控并预测流动性需求，保持基金投资组合中的可用现金头寸与之相匹配。本基金的基金管理人在基金合同中设计了巨额赎回条款，约定在非常情况下赎回申请的处理方式，控制因开放申购赎回模式带来的流动性风险，有效保障基金持有人利益。

针对投资品种变现的流动性风险，本基金的基金管理人通过独立的风险管理部门设定流动性

比例要求，对流动性指标进行持续的监测和分析，包括组合持仓集中度指标、组合在短时间内变现能力的综合指标、组合中变现能力较差的投资品种比例以及流通受限制的投资品种比例等。本基金投资于一家公司发行的股票市值不超过基金资产净值的 10%，且本基金与由本基金的基金管理人管理的其他基金共同持有一家公司的证券不得超过该证券的 10%。本基金所持大部分证券在证券交易所上市，其余亦可在银行间同业市场交易，因此除附注 6.4.12 中列示的部分基金资产流通暂时受限制不能自由转让的情况外，其余金融资产均能以合理价格适时变现。此外，本基金可通过卖出回购金融资产方式借入短期资金应对流动性需求，其上限一般不超过基金持有的债券投资的公允价值。

除卖出回购金融资产款余额中有 464,699,979.40 元将在 1 个月内到期且计息外，本基金持有的其他金融负债的合同约定到期日均为一个月以内且不计息，可赎回基金份额净值(所有者权益)无固定到期日且不计息，因此账面余额即为未折现的合约到期现金流量。

本基金截至 2011 年 6 月 30 日止金融资产和金融负债按剩余到期日所作的到期期限分析列示如下：

#### 6.4.13.3.1 金融资产和金融负债的到期期限分析

单位：人民币元

本期末 2011 年 6 月 30 日	3 个月以内	3 个月-1 年	1-5 年	5 年以上	合计
<b>资产</b>					
银行存款	11,369,810.03	-	-	-	11,369,810.03
结算备付金	14,537,887.08	-	-	-	14,537,887.08
存出保证金	514,797.61	-	-	-	514,797.61
交易性金融资产	208,155,053.08	70,335,822.21	618,933,030.43	798,391,467.92	1,695,815,373.64
应收股利	10,800.00	-	-	-	10,800.00
应收申购款	657,439.00	-	-	-	657,439.00
<b>资产总计</b>	<b>235,245,786.80</b>	<b>70,335,822.21</b>	<b>618,933,030.43</b>	<b>798,391,467.92</b>	<b>1,722,906,107.36</b>
<b>负债</b>					
卖出回购金融资产款	464,849,007.98	-	-	-	464,849,007.98
应付证券清算款	84,741.12	-	-	-	84,741.12
应付赎回款	3,293,496.12	-	-	-	3,293,496.12
应付管理人报酬	590,215.65	-	-	-	590,215.65
应付托管费	168,633.06	-	-	-	168,633.06
应付销售服务费	150,084.57	-	-	-	150,084.57
应付交易费用	670,598.64	-	-	-	670,598.64
应交税费	1,423,957.67	-	-	-	1,423,957.67
其他负债	189,595.64	-	-	-	189,595.64
<b>负债总计</b>	<b>471,420,330.45</b>	-	-	-	<b>471,420,330.45</b>
<b>流动性净额</b>	<b>-236,174,543.65</b>	<b>70,335,822.21</b>	<b>618,933,030.43</b>	<b>798,391,467.92</b>	<b>1,251,485,776.91</b>

上年度末 2010 年 12 月 31 日	3 个月以内	3 个月-1 年	1-5 年	5 年以上	合计
<b>资产</b>	-	-	-	-	-
银行存款	102,770,661.40	-	-	-	102,770,661.40
结算备付金	1,149,472.06	-	-	-	1,149,472.06
存出保证金	662,356.03	-	-	-	662,356.03
交易性金融资产	274,166,673.27	129,794,989.12	461,992,935.28	804,926,416.06	1,670,881,013.73
应收证券清算款	11,687,843.20	-	-	-	11,687,843.20
应收申购款	5,893,000.16	-	-	-	5,893,000.16
<b>资产总计</b>	<b>396,330,006.12</b>	<b>129,794,989.12</b>	<b>461,992,935.28</b>	<b>804,926,416.06</b>	<b>1,793,044,346.58</b>
<b>负债</b>					
应付证券清算款	27,600,141.28	-	-	-	27,600,141.28
应付赎回款	6,891,458.25	-	-	-	6,891,458.25
应付管理人报酬	950,767.73	-	-	-	950,767.73
应付托管费	271,647.92	-	-	-	271,647.92
应付销售服务费	261,627.07	-	-	-	261,627.07
应付交易费用	447,121.37	-	-	-	447,121.37
应交税费	86,274.04	-	-	-	86,274.04
其他负债	80,708.33	-	-	-	80,708.33
<b>负债总计</b>	<b>36,589,745.99</b>				<b>36,589,745.99</b>
<b>流动性净额</b>	<b>359,740,260.13</b>	<b>129,794,989.12</b>	<b>461,992,935.28</b>	<b>804,926,416.06</b>	<b>1,756,454,600.59</b>

注：表中所示金额为未折现合约到期现金流量。

#### 6.4.13.4 市场风险

市场风险是指基金所持金融工具的公允价值或未来现金流量因所处市场各类价格因素的变动而发生波动的风险，包括利率风险、外汇风险和其他价格风险。

##### 6.4.13.4.1 利率风险

利率风险是指金融工具的公允价值或现金流量受市场利率变动而发生波动的风险。利率敏感性金融工具均面临由于市场利率上升而导致公允价值下降的风险，其中浮动利率类金融工具还面临每个付息期间结束根据市场利率重新定价时对于未来现金流影响的风险。

本基金的基金管理人定期对本基金面临的利率敏感性缺口进行监控，并通过调整投资组合的久期等方法对上述利率风险进行管理。

本基金主要投资于交易所及银行间市场交易的固定收益品种，因此存在相应的利率风险。

##### 6.4.13.4.1.1 利率风险敞口

单位：人民币元

本期末 2011 年 6 月 30 日	1 年以内	1-5 年	5 年以上	不计息	合计
<b>资产</b>					

银行存款	11,369,810.03	-	-	-	11,369,810.03
结算备付金	14,537,887.08	-	-	-	14,537,887.08
存出保证金	-	-	-	514,797.61	514,797.61
交易性金融资产	332,235,567.60	66,900,663.18	851,864,473.00	129,378,165.08	1,380,378,868.86
应收利息	-	-	-	24,461,144.69	24,461,144.69
应收股利	-	-	-	10,800.00	10,800.00
应收申购款	899.40	-	-	656,539.60	657,439.00
<b>资产总计</b>	<b>358,144,164.11</b>	<b>66,900,663.18</b>	<b>851,864,473.00</b>	<b>155,021,446.98</b>	<b>1,431,930,747.27</b>
<b>负债</b>					
卖出回购金融资产款	464,699,979.40	-	-	-	464,699,979.40
应付证券清算款	-	-	-	84,741.12	84,741.12
应付赎回款	-	-	-	3,293,496.12	3,293,496.12
应付管理人报酬	-	-	-	590,215.65	590,215.65
应付托管费	-	-	-	168,633.06	168,633.06
应付销售服务费	-	-	-	150,084.57	150,084.57
应付交易费用	-	-	-	670,598.64	670,598.64
应付利息	-	-	-	147,050.70	147,050.70
应交税费	-	-	-	1,423,957.67	1,423,957.67
其他负债	-	-	-	189,595.64	189,595.64
<b>负债总计</b>	<b>464,699,979.40</b>	<b>-</b>	<b>-</b>	<b>6,718,373.17</b>	<b>471,418,352.57</b>
<b>利率敏感度缺口</b>	<b>-106,555,815.29</b>	<b>66,900,663.18</b>	<b>851,864,473.00</b>	<b>148,303,073.81</b>	<b>960,512,394.70</b>
上年度末 2010 年 12 月 31 日	1 年以内	1-5 年	5 年以上	不计息	合计
<b>资产</b>					
银行存款	102,770,661.40	-	-	-	102,770,661.40
结算备付金	1,149,472.06	-	-	-	1,149,472.06
存出保证金	-	-	-	662,356.03	662,356.03
交易性金融资产	473,304,427.72	16,898,859.00	649,958,122.00	252,148,255.11	1,392,309,663.83
应收证券清算款	-	-	-	11,687,843.20	11,687,843.20
应收利息	-	-	-	17,470,381.59	17,470,381.59
应收申购款	9,500.00	-	-	5,883,500.16	5,893,000.16
<b>资产总计</b>	<b>577,234,061.18</b>	<b>16,898,859.00</b>	<b>649,958,122.00</b>	<b>287,852,336.09</b>	<b>1,531,943,378.27</b>
<b>负债</b>					
应付证券清算款	-	-	-	27,600,141.28	27,600,141.28
应付赎回款	-	-	-	6,891,458.25	6,891,458.25
应付管理人报酬	-	-	-	950,767.73	950,767.73
应付托管费	-	-	-	271,647.92	271,647.92
应付销售服务费	-	-	-	261,627.07	261,627.07
应付交易费用	-	-	-	447,121.37	447,121.37
应交税费	-	-	-	86,274.04	86,274.04
其他负债	-	-	-	80,708.33	80,708.33
<b>负债总计</b>	<b>-</b>	<b>-</b>	<b>-</b>	<b>36,589,745.99</b>	<b>36,589,745.99</b>



利率敏感度缺口	577,234,061.18	16,898,859.00	649,958,122.00	251,262,590.10	1,495,353,632.28
---------	----------------	---------------	----------------	----------------	------------------

注：表中所示为本基金资产及负债的公允价值，并按照合同约定的利率重新定价日或到期日孰早予以分类。

#### 6.4.13.4.1.2 利率风险的敏感性分析

假设	除市场利率以外的其他市场变量保持不变			
分析	相关风险变量的变动	对资产负债表日基金资产净值的 影响金额（单位：人民币元）		
		本期末（2011年6月30日）	上年度末（2010年12月31日）	
	市场利率下降 25 个基点	14,310,000.00	13,480,000.00	
市场利率上升 25 个基点	-14,080,000.00	-13,250,000.00		

#### 6.4.13.4.2 其他价格风险

其他价格风险是指基金所持金融工具的公允价值或未来现金流量因除市场利率和外汇汇率以外的市场价格因素变动而发生波动的风险。本基金主要投资于证券交易所上市或银行间同业市场交易的股票和债券，所面临的其他价格风险来源于单个证券发行主体自身经营情况或特殊事项的影响，也可能来源于证券市场整体波动的影响。

本基金采取“自上而下”与“自下而上”相结合的主动投资管理方法，通过对宏观经济运行周期、财政及货币政策、资金供需情况、证券市场估值水平等方面问题的深入研究，分析股票市场、债券市场、货币市场三大类资产的预期风险和收益，并应用量化模型进行优化计算，根据计算结果和风险的评估、建议适时、动态地调整基金资产在股票、债券、现金三大类资产的配置比例。

本基金通过投资组合的分散化降低其他价格风险。本基金投资于债券等固定收益类资产的投资比例不低于基金资产的 80%，其中可转换债券比例不高于基金资产净值的 30%；股票等权益类产品投资比例不高于基金资产的 20%；权证投资比例不高于基金资产净值的 3%；并保持不低于基金资产净值 5%的现金或到期日在一年以内的政府债券。此外，本基金的基金管理人每日对本基金所持有的证券价格实施监控，定期运用多种定量方法对基金进行风险度量，包括 VaR(Value at Risk)指标等来测试本基金面临的潜在价格风险，及时可靠地对风险进行跟踪和控制。

#### 6.4.13.4.2.1 其他价格风险敞口

金额单位：人民币元

项目	本期末 2011年6月30日	上年度末 2010年12月31日
----	-------------------	---------------------

	公允价值	占基金资产净值比例 (%)	公允价值	占基金资产净值比例 (%)
交易性金融资产—股票投资	129,378,165.08	13.47	252,148,255.11	16.86
交易性金融资产—基金投资	-	-	-	-
其他	-	-	-	-
合计	129,378,165.08	13.47	252,148,255.11	16.86

#### 6.4.13.4.2.2 其他价格风险的敏感性分析

假设	除沪深 300 指数以外的其他市场变量保持不变		
分析	相关风险变量的变动	对资产负债表日基金资产净值的 影响金额 (单位: 人民币元)	
		本期末 (2011 年 6 月 30 日)	上年度末 (2010 年 12 月 31 日)
	沪深 300 指数上升 5%	9,220,000.00	4,340,000.00
	沪深 300 指数下降 5%	-9,220,000.00	-4,340,000.00

## §7 投资组合报告

### 7.1 期末基金资产组合情况

金额单位: 人民币元

序号	项目	金额	占基金总资产的比例 (%)
1	权益投资	129,378,165.08	9.04
	其中: 股票	129,378,165.08	9.04
2	固定收益投资	1,251,000,703.78	87.36
	其中: 债券	1,251,000,703.78	87.36
	资产支持证券	-	-
3	金融衍生品投资	-	-
4	买入返售金融资产	-	-
	其中: 买断式回购的买入返售金融资产	-	-
5	银行存款和结算备付金合计	25,907,697.11	1.81
6	其他各项资产	25,644,181.30	1.79
7	合计	1,431,930,747.27	100.00

### 7.2 期末按行业分类的股票投资组合

金额单位: 人民币元

代码	行业类别	公允价值	占基金资产净值比例 (%)
A	农、林、牧、渔业	-	-

B	采掘业	-	-
C	制造业	84,061,993.43	8.75
C0	食品、饮料	-	-
C1	纺织、服装、皮毛	-	-
C2	木材、家具	-	-
C3	造纸、印刷	-	-
C4	石油、化学、塑胶、塑料	-	-
C5	电子	-	-
C6	金属、非金属	8,350,000.00	0.87
C7	机械、设备、仪表	41,060,514.97	4.27
C8	医药、生物制品	34,651,478.46	3.61
C99	其他制造业	-	-
D	电力、煤气及水的生产和供应业	6,488,100.00	0.68
E	建筑业	-	-
F	交通运输、仓储业	-	-
G	信息技术业	29,564,184.60	3.08
H	批发和零售贸易	5,046,417.75	0.53
I	金融、保险业	-	-
J	房地产业	3,659,469.30	0.38
K	社会服务业	-	-
L	传播与文化产业	-	-
M	综合类	558,000.00	0.06
	合计	129,378,165.08	13.47

### 7.3 期末按公允价值占基金资产净值比例大小排序的所有股票明细

金额单位：人民币元

序号	股票代码	股票名称	数量（股）	公允价值	占基金资产净值比例（%）
1	600252	中恒集团	1,759,886	32,751,478.46	3.41
2	000651	格力电器	1,324,599	31,128,076.50	3.24
3	600406	国电南瑞	502,664	18,246,703.20	1.90
4	600010	包钢股份	1,000,000	8,350,000.00	0.87
5	600723	西单商场	402,105	5,046,417.75	0.53
6	600522	中天科技	200,000	4,728,000.00	0.49
7	000157	中联重科	300,000	4,614,000.00	0.48
8	000024	招商地产	199,971	3,659,469.30	0.38
9	002331	皖通科技	249,970	3,554,573.40	0.37
10	000543	皖能电力	400,000	3,280,000.00	0.34
11	600403	大有能源	96,900	3,034,908.00	0.32
12	002322	理工监测	64,715	3,029,309.15	0.32

13	600292	九龙电力	160,200	2,483,100.00	0.26
14	000661	长春高新	40,000	1,900,000.00	0.20
15	002050	三花股份	52,600	1,751,580.00	0.18
16	600886	国投电力	100,000	725,000.00	0.08
17	600701	工大高新	100,000	558,000.00	0.06
18	000923	河北宣工	54,908	537,549.32	0.06

## 7.4 报告期内股票投资组合的重大变动

### 7.4.1 累计买入金额超出期初基金资产净值 2%或前 20 名的股票明细

金额单位：人民币元

序号	股票代码	股票名称	本期累计买入金额	占期初基金资产净值比例 (%)
1	600031	三一重工	53,843,034.76	3.60
2	000157	中联重科	51,058,260.81	3.41
3	600815	XD 厦工股	36,571,003.95	2.45
4	000651	格力电器	33,830,009.52	2.26
5	600252	中恒集团	33,268,899.33	2.22
6	601166	兴业银行	31,694,410.92	2.12
7	000983	西山煤电	30,935,807.83	2.07
8	600256	广汇股份	30,422,371.91	2.03
9	000527	美的电器	29,025,479.53	1.94
10	600809	山西汾酒	21,413,421.20	1.43
11	000680	山推股份	21,068,971.51	1.41
12	002126	银轮股份	19,809,412.33	1.32
13	000923	河北宣工	18,191,025.39	1.22
14	600143	金发科技	15,112,418.04	1.01
15	600723	西单商场	14,976,074.01	1.00
16	600395	盘江股份	14,857,283.77	0.99
17	002035	华帝股份	14,431,630.28	0.97
18	000002	万 科 A	13,635,277.49	0.91
19	600418	江淮汽车	13,309,947.77	0.89
20	600546	山煤国际	12,957,931.80	0.87

注：买入股票成本、卖出股票收入均按买卖成交金额（成交单价乘以成交数量）填列，不考虑相关交易费用。

### 7.4.2 累计卖出金额超出期初基金资产净值 2%或前 20 名的股票明细

金额单位：人民币元

序号	股票代码	股票名称	本期累计卖出金额	占期初基金资产净值比例 (%)
1	600031	三一重工	56,738,590.68	3.79
2	600406	国电南瑞	54,186,725.59	3.62
3	000157	中联重科	50,741,536.79	3.39
4	600256	广汇股份	49,594,149.41	3.32
5	600267	海正药业	44,607,870.67	2.98
6	600809	山西汾酒	35,885,726.08	2.40
7	600859	王府井	35,313,086.14	2.36
8	600815	XD 厦工股	33,070,568.57	2.21
9	601166	兴业银行	31,254,575.90	2.09
10	000983	西山煤电	29,110,808.73	1.95
11	000527	美的电器	27,998,750.47	1.87
12	600252	中恒集团	25,544,246.88	1.71
13	000680	山推股份	20,957,260.23	1.40
14	002126	银轮股份	19,134,406.09	1.28
15	002168	深圳惠程	18,739,356.53	1.25
16	000923	河北宣工	18,136,300.92	1.21
17	002035	华帝股份	14,169,741.13	0.95
18	600418	江淮汽车	13,345,576.74	0.89
19	600143	金发科技	13,183,584.57	0.88
20	000002	万科 A	13,139,537.58	0.88

注：买入股票成本、卖出股票收入均按买卖成交金额（成交单价乘以成交数量）填列，不考虑相关交易费用。

### 7.4.3 买入股票的成本总额及卖出股票的收入总额

单位：人民币元

买入股票成本（成交）总额	709,420,959.82
卖出股票收入（成交）总额	806,523,376.14

注：买入股票成本、卖出股票收入均按买卖成交金额（成交单价乘以成交数量）填列，不考虑相关交易费用。

### 7.5 期末按债券品种分类的债券投资组合

金额单位：人民币元

序号	债券品种	公允价值	占基金资产净值比例 (%)
1	国家债券	69,736,000.00	7.26
2	央行票据	-	-

3	金融债券	-	-
	其中：政策性金融债	-	-
4	企业债券	928,765,136.18	96.69
5	企业短期融资券	-	-
6	中期票据	-	-
7	可转债	252,499,567.60	26.29
8	其他	-	-
9	合计	1,251,000,703.78	130.24

### 7.6 期末按公允价值占基金资产净值比例大小排名的前五名债券投资明细

金额单位：人民币元

序号	债券代码	债券名称	数量（张）	公允价值	占基金资产净值比例（%）
1	113001	中行转债	963,310	101,706,269.80	10.59
2	113002	工行转债	659,740	78,159,397.80	8.14
3	122840	11 临汾债	600,000	62,874,000.00	6.55
4	122875	10 红投 02	600,000	61,494,000.00	6.40
5	019030	10 国债 30	600,000	59,754,000.00	6.22

### 7.7 期末按公允价值占基金资产净值比例大小排序的所有资产支持证券投资明细

本基金本报告期末未持有资产支持证券。

### 7.8 期末按公允价值占基金资产净值比例大小排名的前五名权证投资明细

本基金本报告期末未持有权证。

### 7.9 投资组合报告附注

**7.9.1** 本基金投资的前十名证券的发行主体本期未被监管部门立案调查，或在报告编制日前一年内受到公开谴责、处罚的情形。

**7.9.2** 本基金投资的前十名股票未超出基金合同规定的备选股票库。

### 7.9.3 期末其他各项资产构成

单位：人民币元

序号	名称	金额
1	存出保证金	514,797.61
2	应收证券清算款	-
3	应收股利	10,800.00
4	应收利息	24,461,144.69
5	应收申购款	657,439.00
6	其他应收款	-

7	待摊费用	-
8	其他	-
9	合计	25,644,181.30

### 7.9.4 期末持有的处于转股期的可转换债券明细

金额单位：人民币元

序号	债券代码	债券名称	公允价值	占基金资产净值比例 (%)
1	113001	中行转债	101,706,269.80	10.59
2	113002	工行转债	78,159,397.80	8.14
3	125731	美丰转债	11,853,006.86	1.23
4	110078	澄星转债	10,359,090.00	1.08
5	110011	歌华转债	8,363,411.10	0.87
6	110007	博汇转债	5,887,512.50	0.61
7	110009	双良转债	1,121,900.00	0.12

### 7.9.5 期末前十名股票中存在流通受限情况的说明

本基金本报告期末前十名股票中未持有处于流通受限的股票。

### 7.9.6 投资组合报告附注的其他文字描述部分

由于四舍五入的原因，分项之和合计项之间可能存在尾差。

## §8 基金份额持有人信息

### 8.1 期末基金份额持有人户数及持有人结构

份额单位：份

份额级别	持有人户数 (户)	户均持有的基金份额	持有人结构			
			机构投资者		个人投资者	
			持有份额	占总份额比例	持有份额	占总份额比例
A 类	8,442	59,722.11	72,537,239.69	14.39%	431,636,774.97	85.61%
B 类	7,292	59,697.95	26,046,667.96	5.98%	409,270,789.65	94.02%
合计	14,790	63,522.07	98,583,907.65	10.49%	840,907,564.62	89.51%

### 8.2 期末基金管理人的从业人员持有本开放式基金的情况

项目	份额级别	持有份额总数 (份)	占基金总份额比例

基金管理公司所有从业人员持有本开放式基金	A 类	0.00	0.0000%
	B 类	14,569.13	0.0033%
	合计	14,569.13	0.0016%

## §9 开放式基金份额变动

单位：份

项目	华商稳健双利债券 A	华商稳健双利债券 B
基金合同生效日（2010 年 8 月 9 日）基金份额总额	712,681,476.34	1,274,631,709.35
本报告期期初基金份额总额	767,348,604.96	679,079,885.25
本报告期基金总申购份额	227,454,090.05	173,686,746.33
减：本报告期基金总赎回份额	490,628,680.35	417,449,173.97
本报告期基金拆分变动份额	-	-
本报告期期末基金份额总额	504,174,014.66	435,317,457.61

注：总申购份额包含红利再投、转换入份额，总赎回份额包含转换出份额。

## §10 重大事件揭示

### 10.1 基金份额持有人大会决议

报告期内无基金份额持有人大会决议。

### 10.2 基金管理人、基金托管人的专门基金托管部门的重大人事变动

经本基金管理人 2011 年度第一次股东会审议通过，同意王军辞去公司董事的职务，并聘任邵明天为公司董事；同意郭燕春辞去公司监事的职务，并聘任徐亮天为公司监事。

本基金托管人 2011 年 2 月 9 日发布公告，经中国建设银行研究决定，聘任杨新丰为中国建设银行投资托管服务部副总经理（主持工作），其任职资格已经中国证监会审核批准（证监许可〔2011〕115 号）。解聘罗中涛中国建设银行投资托管服务部总经理职务。

本基金托管人 2011 年 1 月 31 日发布任免通知，解聘李春信中国建设银行投资托管服务部副总经理职务。

### 10.3 涉及基金管理人、基金财产、基金托管业务的诉讼

本报告期内无涉及基金管理人、基金财产、基金托管业务的诉讼。



### 10.4 基金投资策略的改变

本报告期无基金投资策略的改变。

### 10.5 为基金进行审计的会计师事务所情况

普华永道中天会计师事务所有限公司自 2010 年 8 月 9 日期至今为本基金提供审计服务，本报告期内未发生变动。

### 10.6 管理人、托管人及其高级管理人员受稽查或处罚等情况

本基金管理人、托管人及其高级管理人员没有发生收监管部门稽查或处罚的情况。

### 10.7 基金租用证券公司交易单元的有关情况

#### 10.7.1 基金租用证券公司交易单元进行股票投资及佣金支付情况

金额单位：人民币元

券商名称	交易单元数量	股票交易		应支付该券商的佣金		备注
		成交金额	占当期股票成交总额的比例	佣金	占当期佣金总量的比例	
华龙证券	2	1,509,314,880.16	100.00%	1,261,082.51	100.00%	-

#### 10.7.2 基金租用证券公司交易单元进行其他证券投资的情况

金额单位：人民币元

券商名称	债券交易		债券回购交易		权证交易	
	成交金额	占当期债券成交总额的比例	成交金额	占当期债券回购成交总额的比例	成交金额	占当期权证成交总额的比例
华龙证券	781,386,828.32	100.00%	10,556,197,000.00	100.00%	-	-

注：选择专用席位的标准和程序：

#### (1) 选择标准

券商经纪人财务状况良好、经营行为规范、风险管理先进、投资风格与基金管理人具有互补性、在最近一年内无重大违规行为。券商经纪人具有较强的研究能力：能及时、全面、定期向基金管理人提供高质量的关于宏观、行业及市场走向、个股分析报告及丰富全面的信息咨询服务；有很强的行业分析能力，能根据基金管理人所管理基金的特定要求，提供专门研究报告，具有开发量化投资组合模型的能力。券商经纪人能提供最优惠合理的佣金率：与其他券商经纪人相比，该

券商经纪人能够提供最优惠、最合理的佣金率。

(2) 选择程序

基金管理人根据以上标准对不同券商经纪人进行考察、选择和确定，选定的经纪人名单需经风险管理小组审批同意。基金管理人与被选择的证券经营机构签订委托协议。基金管理人与被选择的券商经纪人在签订委托代理协议时，要明确签定协议双方的公司名称、委托代理期限、佣金率、双方的权利义务等，经签章有效。委托代理协议一式三份，协议双方及证券主管机关各留存一份，基金管理人留存监察稽核部备案。

10.8 其他重大事件

序号	公告事项	法定披露方式	法定披露日期
1	华商基金管理有限公司关于旗下基金新增南京银行股份有限公司为代销机构并开通定期定额申购业务的公告	上海证券报、中国证券报、证券时报、公司网站	2011 年 1 月 20 日
2	华商基金管理有限公司关于旗下基金在南京银行股份有限公司开通基金转换业务并参加定期定额、网上银行申购费率优惠活动的公告	上海证券报、中国证券报、证券时报、公司网站	2011 年 1 月 20 日
3	华商基金管理有限公司关于旗下基金开通天相投资顾问有限公司定期定额申购业务的公告	上海证券报、中国证券报、证券时报、公司网站	2011 年 1 月 20 日
4	华商基金管理有限公司关于旗下部分基金新增华夏银行股份有限公司为代销机构并开通定期定额申购业务及基金转换业务的公告	上海证券报、中国证券报、证券时报、公司网站	2011 年 3 月 7 日
5	华商基金管理有限公司关于旗下基金新增长江证券股份有限公司为代销机构并开通定期定额申购业务及基金转换业务的公告	上海证券报、中国证券报、证券时报、公司网站	2011 年 3 月 8 日
6	华商基金管理有限公司关于旗下基金参加光大证券股份有限公司网上交易定期定额申购费率优惠活动的公告	上海证券报、中国证券报、证券时报、公司网站	2011 年 3 月 9 日
7	华商基金管理有限公司关于旗下基金参加长江证券股份有限公司网上交易、手机证券、电话委托申购及定期定额申购费率优惠活动的公告	上海证券报、中国证券报、证券时报、公司网站	2011 年 3 月 9 日
8	华商基金管理有限公司关于旗下基金在浙商证券有限责任公司开通定期定额申购业务的公告	上海证券报、中国证券报、证券时报、公司网站	2011 年 3 月 15 日
9	华商稳健双利债券型证券投资基金招募说明书（更新）2011 年第 1 号	上海证券报、中国证券报、证券时报、公司网站	2011 年 3 月 24 日

10	华商稳健双利债券型证券投资基金 2010 年度报告	上海证券报、中国证券报、 证券时报、公司网站	2011 年 3 月 28 日
11	华商基金管理有限公司关于旗下部分基金继续参加中国工商银行股份有限公司电子银行申购费率优惠活动的公告	上海证券报、中国证券报、 证券时报、公司网站	2011 年 4 月 1 日
12	华商基金管理有限公司关于旗下部分基金参加“华夏银行·盈基金 2011”网上银行申购费率优惠活动的公告	上海证券报、中国证券报、 证券时报、公司网站	2011 年 4 月 6 日
13	华商基金管理有限公司关于旗下基金新增日信证券有限责任公司为代销机构并开通定期定额申购业务及基金转换业务的公告	上海证券报、中国证券报、 证券时报、公司网站	2011 年 4 月 8 日
14	华商基金管理有限公司关于旗下部分基金参加日信证券有限责任公司网上交易申购费率优惠活动的公告	上海证券报、中国证券报、 证券时报、公司网站	2011 年 4 月 8 日
15	华商基金管理有限公司关于旗下部分基金新增上海浦东发展银行股份有限公司为代销机构的公告	上海证券报、中国证券报、 证券时报、公司网站	2011 年 4 月 19 日
16	华商基金管理有限公司关于旗下部分基金新增上海浦东发展银行股份有限公司为代销机构并开通定期定额申购业务及基金转换业务的公告	上海证券报、中国证券报、 证券时报、公司网站	2011 年 4 月 20 日
17	华商稳健双利债券型证券投资基金 2011 年第 1 季度报告	上海证券报、中国证券报、 证券时报、公司网站	2011 年 4 月 22 日
18	华商基金管理有限公司关于旗下基金新增英大证券有限责任公司为代销机构并开通基金转换业务的公告	上海证券报、中国证券报、 证券时报、公司网站	2011 年 4 月 26 日
19	华商基金管理有限公司关于旗下基金在中信证券股份有限公司开通定期定额申购业务的公告	上海证券报、中国证券报、 证券时报、公司网站	2011 年 5 月 4 日
20	华商基金管理有限公司关于旗下部分基金参加国泰君安证券股份有限公司网上交易申购费率优惠活动的公告	上海证券报、中国证券报、 证券时报、公司网站	2011 年 5 月 5 日
21	华商基金管理有限公司关于旗下部分基金参加浙商银行股份有限公司网上银行申购、网上银行及柜面定期定额申购费率优惠活动的公告	上海证券报、中国证券报、 证券时报、公司网站	2011 年 5 月 6 日
22	华商基金管理有限公司关于旗下部分基金新增浙商银行股份有限公司为代销机构并开通定期定额申购业务及基金转换业务的公告	上海证券报、中国证券报、 证券时报、公司网站	2011 年 5 月 6 日
23	华商基金管理有限公司关于旗下基金新增民生证券有限责任公司为代销机构并开通定期定额申购业务及基金转换业务	上海证券报、中国证券报、 证券时报、公司网站	2011 年 5 月 9 日

	的公告		
24	华商基金管理有限公司关于旗下基金新增齐鲁证券有限公司为代销机构并开通定期定额申购业务及基金转换业务的公告	上海证券报、中国证券报、 证券时报、公司网站	2011 年 5 月 12 日
25	华商基金管理有限公司关于旗下部分基金参加齐鲁证券有限公司网上交易系统申购及定期定额申购费率优惠活动的公告	上海证券报、中国证券报、 证券时报、公司网站	2011 年 5 月 16 日
26	华商基金管理有限公司关于旗下基金开通汇付天下“天天盈”账户网上直销业务的公告	上海证券报、中国证券报、 证券时报、公司网站	2011 年 5 月 30 日
27	华商基金管理有限公司关于旗下基金新增温州银行股份有限公司为代销机构并开通定期定额申购业务及基金转换业务的公告	上海证券报、中国证券报、 证券时报、公司网站	2011 年 6 月 15 日
28	华商基金管理有限公司关于旗下基金新增厦门证券有限公司为代销机构并开通定期定额申购业务及基金转换业务的公告	上海证券报、中国证券报、 证券时报、公司网站	2011 年 6 月 15 日
29	华商基金管理有限公司关于旗下部分基金新增江海证券有限公司为代销机构并开通定期定额申购业务及基金转换业务的公告	上海证券报、中国证券报、 证券时报、公司网站	2011 年 6 月 21 日
30	华商基金管理有限公司关于旗下部分基金参加江海证券有限公司网上交易系统申购费率优惠活动的公告	上海证券报、中国证券报、 证券时报、公司网站	2011 年 6 月 21 日
31	华商基金管理有限公司关于旗下部分基金参加交通银行网上银行、手机银行申购费率优惠活动的公告	上海证券报、中国证券报、 证券时报、公司网站	2011 年 6 月 30 日
32	华商稳健双利基金半年度最后一个市场交易日净值公告	上海证券报、中国证券报、 证券时报、公司网站	2011 年 6 月 30 日

## §11 备查文件目录

### 11.1 备查文件目录

- 1.中国证监会批准华商稳健双利债券型证券投资基金设立的文件；
- 2.《华商稳健双利债券型证券投资基金基金合同》；
- 3.《华商稳健双利债券型证券投资基金托管协议》；
- 4.基金管理人业务资格批件、营业执照和公司章程；

5.报告期内华商稳健双利债券型证券投资基金在制定报刊披露的各项公告的原稿。

## 11.2 存放地点

基金管理人、基金托管人处。

## 11.3 查阅方式

基金管理人办公地址：北京市西城区平安里西大街 28 号中海国际中心 19 层

基金托管人地址：北京市西城区闹市口大街 1 号院 1 号楼

投资者对本报告书如有疑问，可咨询基金管理人华商基金管理有限公司。

客户服务电话：4007008880（免长途费），010-58573300

基金管理人网址：<http://www.hsfund.com>

华商基金管理有限公司  
2011 年 8 月 25 日