

工银瑞信沪深 300 指数证券投资基金 2011 年半年度报告

2011 年 6 月 30 日

基金管理人：工银瑞信基金管理有限公司

基金托管人：中国建设银行股份有限公司

送出日期：二〇一一年八月二十九日

§ 1 重要提示及目录

1.1 重要提示

基金管理人的董事会、董事保证本报告所载资料不存在虚假记载、误导性陈述或重大遗漏，并对其内容的真实性、准确性和完整性承担个别及连带的法律责任。本半年度报告已经三分之二以上独立董事签字同意，并由董事长签发。

基金托管人中国建设银行股份有限公司根据本基金合同规定，于 2011 年 8 月 23 日复核了本报告中的财务指标、净值表现、利润分配情况、财务会计报告、投资组合报告等内容，保证复核内容不存在虚假记载、误导性陈述或者重大遗漏。

基金管理人承诺以诚实信用、勤勉尽责的原则管理和运用基金资产，但不保证基金一定盈利。

基金的过往业绩并不代表其未来表现。投资有风险，投资者在作出投资决策前应仔细阅读本基金的招募说明书及其更新。

本报告中财务资料未经审计。

本报告期自 2011 年 1 月 1 日起至 6 月 30 日止。

1.2 目录

§1 重要提示及目录	2
1.1 重要提示.....	2
1.2 目录.....	3
§2 基金简介	5
2.1 基金基本情况.....	5
2.2 基金产品说明.....	5
2.3 基金管理人和基金托管人.....	5
2.4 信息披露方式.....	6
2.5 其他相关资料.....	6
§3 主要财务指标和基金净值表现	6
3.1 主要会计数据和财务指标.....	6
3.2 基金净值表现.....	7
3.3 其他指标.....	8
§4 管理人报告	8
4.1 基金管理人及基金经理情况.....	8
4.2 管理人对报告期内本基金运作合规守信情况的说明.....	11
4.3 管理人对报告期内公平交易情况的专项说明.....	11
4.4 管理人对报告期内基金的投资策略和业绩表现的说明.....	12
4.5 管理人对宏观经济、证券市场及行业走势的简要展望.....	12
4.6 管理人对报告期内基金估值程序等事项的说明.....	12
4.7 管理人对报告期内基金利润分配情况的说明.....	13
§5 托管人报告	13
5.1 报告期内本基金托管人合规守信情况声明.....	13
5.2 托管人对报告期内本基金投资运作合规守信、净值计算、利润分配等情况的说明.....	13
5.3 托管人对半年度报告中财务信息等内容的真实、准确和完整发表意见.....	13
§6 半年度财务会计报告(未经审计)	14
6.1 资产负债表.....	14
6.2 利润表.....	15
6.3 所有者权益(基金净值)变动表.....	16
6.4 报表附注.....	17
§7 投资组合报告	32
7.1 期末基金资产组合情况.....	32
7.2 期末按行业分类的股票指数投资组合.....	32
7.3 期末按公允价值占基金资产净值比例大小排序的所有股票投资明细.....	33
7.4 报告期内股票投资组合的重大变动.....	41
7.5 期末按债券品种分类的债券投资组合.....	43
7.6 期末按公允价值占基金资产净值比例大小排名的前五名债券投资明细.....	43
7.7 期末按公允价值占基金资产净值比例大小排序的所有资产支持证券投资明细.....	43
7.8 期末按公允价值占基金资产净值比例大小排名的前五名权证投资明细.....	43
7.9 投资组合报告附注.....	43
§8 基金份额持有人信息	44
8.1 期末基金份额持有人户数及持有人结构.....	44
8.2 期末基金管理人的从业人员持有本开放式基金的情况.....	44

§9 开放式基金份额变动	45
§10 重大事件揭示	45
10.1 基金份额持有人大会决议.....	45
10.2 基金管理人、基金托管人的专门基金托管部门的重大人事变动.....	45
10.3 涉及基金管理人、基金财产、基金托管业务的诉讼.....	45
10.4 基金投资策略的改变.....	45
10.5 为基金进行审计的会计师事务所情况.....	46
10.6 管理人、托管人及其高级管理人员受稽查或处罚等情况.....	46
10.7 基金租用证券公司交易单元的有关情况.....	46
10.8 其他重大事件.....	47
§11 影响投资者决策的其他重要信息	47
§12 备查文件目录	48
12.1 备查文件目录.....	48
12.2 存放地点.....	48
12.3 查阅方式.....	48

§ 2 基金简介

2.1 基金基本情况

基金名称	工银瑞信沪深 300 指数证券投资基金
基金简称	工银沪深 300 指数
基金主代码	481009
交易代码	481009
基金运作方式	契约型开放式
基金合同生效日	2009 年 3 月 5 日
基金管理人	工银瑞信基金管理有限公司
基金托管人	中国建设银行股份有限公司
报告期末基金份额总额	4,429,586,105.40 份
基金合同存续期	不定期

2.2 基金产品说明

投资目标	采用指数化投资，通过控制基金投资组合相对于标的指数的偏离度，实现对标的指数的有效跟踪，谋求基金资产的长期增值。
投资策略	本基金原则上采取完全复制策略，即按照标的指数的成份股构成及其权重构建基金股票投资组合，并根据标的指数成份股及其权重的变动进行相应调整。但因特殊情况导致基金无法获得足够数量的股票时，基金管理人将运用其他合理的投资方法构建本基金的实际投资组合，追求尽可能贴近目标指数的表现。本基金对标的指数的跟踪目标是：力争使得基金日收益率与业绩比较基准日收益率偏离度的年度平均值不超过 0.3%，偏离度年化标准差不超过 4%。
业绩比较基准	沪深 300 指数收益率×95%+商业银行税后活期存款利率×5%
风险收益特征	本基金属于股票型基金，风险与收益高于混合基金、债券基金与货币市场基金。本基金为指数型基金，跟踪标的指数市场表现，目标为获取市场平均收益，是股票基金中处于中等风险水平的基金产品。

2.3 基金管理人和基金托管人

项目		基金管理人	基金托管人
名称		工银瑞信基金管理有限公司	中国建设银行股份有限公司
信息披露负责人	姓名	朱碧艳	尹东
	联系电话	010-58698918	010-67595003
	电子邮箱	customerservice@icbccs.com	yindong@ccb.cn

		.cn	
客户服务电话		010-58698918	010-67595096
传真		010-66583158	010-66275853
注册地址		北京市西城区金融大街丙 17 号北京银行大厦	北京市西城区金融大街 25 号
办公地址		北京市西城区金融大街丙 17 号北京银行大厦 8 层	北京市西城区闹市口大街 1 号院 1 号楼
邮政编码		100140	100033
法定代表人		李晓鹏	郭树清

2.4 信息披露方式

本基金选定的信息披露报纸名称	中国证券报、证券时报、上海证券报
登载基金半年度报告正文的管理人互联网网址	www.icbccs.com.cn
基金半年度报告备置地点	基金管理人和基金托管人的住所

2.5 其他相关资料

项目	名称	办公地址
注册登记机构	工银瑞信基金管理有限公司	北京经济技术开发区地盛南街 1 号 国光高科大厦 4F

§ 3 主要财务指标和基金净值表现

3.1 主要会计数据和财务指标

金额单位：人民币元

3.1.1 期间数据和指标	报告期(2011 年 1 月 1 日至 2011 年 6 月 30 日)
本期已实现收益	43,903,317.67
本期利润	-83,697,313.25
加权平均基金份额本期利润	-0.0195
本期加权平均净值利润率	-1.79%
本期基金份额净值增长率	-2.29%
3.1.2 期末数据和指标	报告期末(2011 年 6 月 30 日)
期末可供分配利润	21,795,350.96
期末可供分配基金份额利润	0.0049
期末基金资产净值	4,669,685,718.12
期末基金份额净值	1.0542
3.1.3 累计期末指标	报告期末(2011 年 6 月 30 日)
基金份额累计净值增长率	23.06%

注：1、所述基金业绩指标不包括持有人认购或交易基金的各项费用，计入费用后实际收益水平要

低于所列数字；

2、本期已实现收益指基金本期利息收入、投资收益、其他收入（不含公允价值变动收益）扣除相关费用后的余额，本期利润为本期已实现收益加上本期公允价值变动收益；

3、本基金基金合同生效日为 2009 年 3 月 5 日。

3.2 基金净值表现

3.2.1 基金份额净值增长率及其与同期业绩比较基准收益率的比较

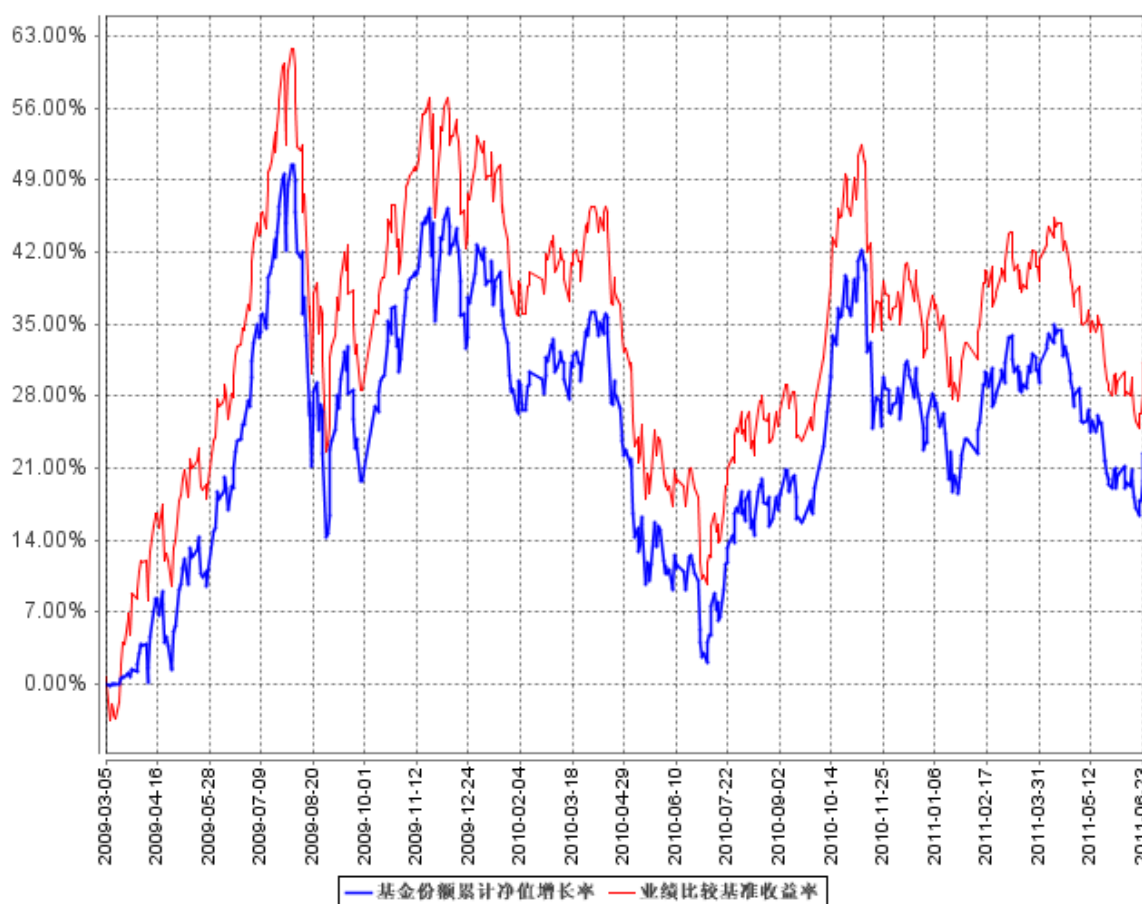
阶段	份额净值增长率①	份额净值增长率标准差②	业绩比较基准收益率③	业绩比较基准收益率标准差④	①—③	②—④
过去一个月	1.81%	1.13%	1.35%	1.13%	0.46%	0.00%
过去三个月	-4.80%	1.04%	-5.27%	1.04%	0.47%	0.00%
过去六个月	-2.29%	1.17%	-2.51%	1.17%	0.22%	0.00%
过去一年	18.27%	1.35%	17.91%	1.33%	0.36%	0.02%
自基金合同生效起至今	23.06%	1.56%	31.87%	1.58%	-8.81%	-0.02%

注：1、本基金的业绩比较基准为：沪深 300 指数收益率×95%+商业银行税后活期存款利率×5%，每日进行再平衡过程；

2、本基金基金合同生效日为 2009 年 3 月 5 日。

3.2.2 自基金合同生效以来基金份额累计净值增长率变动及其与同期业绩比较基准收益率变动的比较

基金份额累计净值增长率与同期业绩比较基准收益率的历史走势对比图



注：本基金合同于 2009 年 3 月 5 日生效，按基金合同规定，建仓期为 6 个月。截至报告期末，本基金的投资组合比例符合基金合同第十三条（二）投资范围、（六）投资限制中规定的各项比例：本基金投资于股票资产占基金资产的比例为 90%-95%，投资于标的指数成分股票、备选成分股票的资产占基金资产的比例不低于 80%（但因法律法规限制原因，导致本基金不能投资相关股票，而致使本基金不能达到上述比例的情形除外）。现金、债券资产以及中国证监会允许基金投资的其他证券品种占基金资产的比例为 5%-10%，其中现金或者到期日在一年以内的政府债券不低于基金资产净值 5%。权证及其他金融工具的投资比例符合法律法规和监管机构的规定。

3.3 其他指标

无。

§ 4 管理人报告

4.1 基金管理人及基金经理情况

4.1.1 基金管理人及其管理基金的经验

本基金管理人为工银瑞信基金管理有限公司，成立于 2005 年 6 月 21 日，是我国第一家由银

行直接发起设立并控股的合资基金管理公司，注册资本为 2 亿元人民币，注册地在北京。公司目前拥有共同基金募集和管理资格、境外证券投资管理业务资格、企业年金基金投资管理人资格、特定客户资产管理业务资格。2010 年 12 月，公司成为全国社保基金境内投资管理人。

截至 2011 年 6 月 30 日，公司旗下管理 18 只开放式基金——工银瑞信核心价值股票型基金、工银瑞信货币市场基金、工银瑞信精选平衡混合型基金、工银瑞信稳健成长股票型基金、工银瑞信增强收益债券型基金、工银瑞信红利股票型基金、工银瑞信中国机会全球配置股票型基金、工银瑞信信用添利债券型基金、工银瑞信大盘蓝筹股票型基金、工银瑞信沪深 300 指数基金、上证中央企业 50 交易型开放式指数证券投资基金、工银瑞信中小盘成长股票型证券投资基金、工银瑞信全球精选股票型证券投资基金、工银瑞信双利债券型证券投资基金、深证红利交易型开放式指数证券投资基金、工银瑞信深证红利 ETF 联接基金、工银瑞信四季收益债券型证券投资基金以及工银瑞信消费服务行业股票型证券投资基金，证券投资基金管理规模达 563.5 亿元人民币。同时，公司还管理多个专户组合和企业年金组合。资产管理总规模超 900 亿元。

4.1.2 基金经理（或基金经理小组）及基金经理助理简介

姓名	职务	任本基金的基金经理（助理）期限		证券从业年限	说明
		任职日期	离任日期		
何江	本基金的基金经理，工银上证央企 ETF 基金的基金经理，工银深证红利 ETF 基金的基金经理，工银深证红利 ETF 联接基金的基金经理	2011 年 5 月 25 日	-	6	先后在北京方速信融科技有限公司担任高级分析师，金诚信用评估有限公司担任分析师；2005 年加入工银瑞信，曾任风险管理部投资风险管理业务主管，2011 年 5 月 25 日至今担任工银沪深 300 基金、工银上证央企 ETF 基金、工银深证红利 ETF 基金、工银深证红利 ETF 联接基金的基金经理。
樊智	本基金的基金经理，工	2009 年 9 月 8 日	-	8	曾任中信证券股份有限公司研究部高级研

	银瑞信上证央企ETF基金的基金经理，工银瑞信深证红利ETF基金的基金经理，工银瑞信深证红利ETF联接基金的基金经理。				究员；2005年加入工银瑞信，曾任风险管理部副总监；2009年9月8日至今，担任工银沪深300基金和工银上证央企ETF基金基金经理；2010年11月5日至今，担任工银深证红利ETF基金基金经理；2010年11月9日至今，担任工银深证红利ETF联接基金基金经理。
胡文彪	曾任本基金的基金经理、工银中小盘基金基金经理、上证央企ETF基金基金经理；现任工银瑞信大盘蓝筹基金的基金经理；工银瑞信双利债券型基金的基金经理；	2009年3月5日	2011年2月10日	10	先后在国泰君安证券股份有限公司担任研究员，华林证券有限公司担任研究员；2006年加入工银瑞信基金管理有限公司，历任产品开发部高级经理和权益投资部高级经理；2009年3月5日至2011年2月10日，担任工银沪深300基金基金经理；2009年8月26日至2011年2月10日，担任工银上证央企ETF基金基金经理；2010年2月10日至今，担任工银中小盘基金基金经理；2011年2

					月 10 日至今，担任工银双利债券基金基金经理；2011 年 3 月 16 日至今，担任工银大盘蓝筹基金基金经理。
--	--	--	--	--	---

注：1、任职日期说明：

- 1) 樊智的任职日期为公司执委会决议日期；
- 2) 胡文彪的任职日期为基金合同生效的日期；
- 3) 何江的任职日期为公司执委会决议日期。

2、离任日期说明：

- 1) 胡文彪的离任日期为公司执委会决议日期。

3、证券从业年限的计算标准：证券从业的含义遵从行业协会《证券业从业人员资格管理办法》的相关规定。

4、本基金无基金经理助理。

4.2 管理人对报告期内本基金运作遵规守信情况的说明

本报告期内，本基金管理人认真遵循《证券投资基金法》等有关法律法规及基金合同、招募说明书等有关基金法律文件的规定，依照诚实信用、勤勉尽责的原则管理和运用基金资产，在控制风险的基础上，为基金份额持有人谋求最大利益，无损害基金持有人利益的行为。

4.3 管理人对报告期内公平交易情况的专项说明

4.3.1 公平交易制度的执行情况

为了公平对待各类投资人，保护各类投资人利益，避免出现不正当关联交易、利益输送等违法违规行为，公司根据《证券投资基金法》、《基金管理公司特定客户资产管理业务试点办法》、《证券投资基金管理公司公平交易制度指导意见》等法律法规和公司内部规章，拟定了《公平交易管理办法》、《异常交易管理办法》，对公司管理的各类资产的公平对待做了明确具体的规定，并规定对买卖股票、债券时候的价格和市场价格差距较大，可能存在操纵股价、利益输送等违法违规情况进行监控。本报告期，按照时间优先、价格优先的原则，本公司对满足限价条件且对同一证券有相同交易需求的基金等投资组合，均采用了系统中的公平交易模块进行操作，实现了公平交易；且本基金及本基金与本基金管理人管理的其他投资组合之间未发生法律法规禁止的反向交易及交叉交易。

4.3.2 本投资组合与其他投资风格相似的投资组合之间的业绩比较

无，因报告期内本公司旗下没有与本基金投资风格相似的投资组合。

4.3.3 异常交易行为的专项说明

本基金报告期内无异常交易行为。

4.4 管理人对报告期内基金的投资策略和业绩表现的说明

4.4.1 报告期内基金投资策略和运作分析

本报告期内，本基金跟踪标的指数的日均偏离度为 0.02%，偏离度年化标准差为 0.36%。本基金跟踪误差产生的主要来源是：1) 标的指数成份股中法律法规禁止本基金投资的股票的影响；2) 申购赎回的影响；3) 成份股票的停牌；4) 指数中成份股票的调整；等。

4.4.2 报告期内基金的业绩表现

本报告期本基金净值增长率为-2.29%，业绩比较基准增长率为-2.51%。

4.5 管理人对宏观经济、证券市场及行业走势的简要展望

本基金为指数型基金，基金管理人将继续按照基金合同的要求，坚持指数化投资策略，通过运用定量分析等技术，分析和应对导致基金跟踪误差的因素，继续努力将基金的跟踪误差控制在较低水平。

4.6 管理人对报告期内基金估值程序等事项的说明

4.6.1.1 职责分工

(1) 参与估值小组成员为 4 人，分别是公司运作部负责人、研究部负责人、风险管理部负责人、法律合规部负责人，组长由运作部负责人担任。

(2) 各部门负责人也可推荐代表各部门参与估值小组的成员，如需更换，由相应部门负责人提出。小组成员需经运作部主管副总批准同意。

4.6.1.2 专业胜任能力及相关工作经历

小组由具有多年从事估值运作、证券行业研究、风险管理及熟悉业内法律法规的专家型人员组成。

4.6.2 基金经理参与或决定估值的程度

本公司基金经理参与讨论估值原则及方法，但不参与最终估值决策。

4.6.3 参与估值流程各方之间存在的任何重大利益冲突

参与估值流程各方之间不存在任何重大利益冲突。

4.6.4 已签约的与估值相关的任何定价服务的性质与程度

尚无已签约的任何定价服务。本基金所采用的估值流程及估值结果均已经过会计师事务所鉴证，并经托管银行复核确认。

4.7 管理人对报告期内基金利润分配情况的说明

1、本基金本期于 2011 年 1 月 10 日发布分红公告，每 10 份基金份额派发红利 0.20 元，共计派发红利 86,759,713.76 元，权益登记日为 2011 年 1 月 13 日。

2、本基金本期于 2011 年 4 月 15 日发布分红公告，每 10 份基金份额派发红利 0.10 元，共计派发红利 42,412,068.06 元，权益登记日为 2011 年 4 月 20 日。

§ 5 托管人报告

5.1 报告期内本基金托管人遵规守信情况声明

本报告期，中国建设银行股份有限公司在本基金的托管过程中，严格遵守了《证券投资基金法》、基金合同、托管协议和其他有关规定，不存在损害基金份额持有人利益的行为，完全尽职尽责地履行了基金托管人应尽的义务。

5.2 托管人对报告期内本基金投资运作遵规守信、净值计算、利润分配等情况的说明

本报告期，本托管人按照国家有关规定、基金合同、托管协议和其他有关规定，对本基金的基金资产净值计算、基金费用开支等方面进行了认真的复核，对本基金的投资运作方面进行了监督，未发现基金管理人有关损害基金份额持有人利益的行为。

报告期内，本基金实施利润分配的金额为 129,171,781.82 元。

5.3 托管人对半年度报告中财务信息等内容的真实、准确和完整发表意见

本托管人复核审查了本报告中的财务指标、净值表现、利润分配情况、财务会计报告、投资组合报告等内容，保证复核内容不存在虚假记载、误导性陈述或者重大遗漏。

§ 6 半年度财务会计报告(未经审计)

6.1 资产负债表

会计主体：工银瑞信沪深 300 指数证券投资基金

报告截止日：2011 年 6 月 30 日

单位：人民币元

资产	附注号	本期末 2011 年 6 月 30 日	上年度末 2010 年 12 月 31 日
资产：			
银行存款	6.4.7.1	263,786,795.11	239,552,240.60
结算备付金		1,246,439.31	672,952.88
存出保证金		609,538.39	500,000.00
交易性金融资产	6.4.7.2	4,403,507,385.48	4,530,885,839.23
其中：股票投资		4,403,507,385.48	4,530,885,839.23
基金投资		-	-
债券投资		-	-
资产支持证券投资		-	-
衍生金融资产	6.4.7.3	-	-
买入返售金融资产	6.4.7.4	-	-
应收证券清算款		23,011,640.54	13,815,924.37
应收利息	6.4.7.5	52,335.13	56,696.99
应收股利		2,512,822.25	-
应收申购款		883,847.54	4,920,678.74
递延所得税资产		-	-
其他资产	6.4.7.6	-	-
资产总计		4,695,610,803.75	4,790,404,332.81
负债和所有者权益	附注号	本期末 2011 年 6 月 30 日	上年度末 2010 年 12 月 31 日
负 债：			
短期借款		-	-
交易性金融负债		-	-
衍生金融负债	6.4.7.3	-	-
卖出回购金融资产款		-	-
应付证券清算款		17,824,364.06	-
应付赎回款		3,572,643.71	3,208,976.87
应付管理人报酬		1,833,154.40	2,066,363.94
应付托管费		366,630.88	413,272.77
应付销售服务费		-	-
应付交易费用	6.4.7.7	1,617,292.48	2,660,133.48
应交税费		-	-
应付利息		-	-
应付利润		-	-

递延所得税负债		-	-
其他负债	6.4.7.8	711,000.10	912,417.27
负债合计		25,925,085.63	9,261,164.33
所有者权益：			
实收基金	6.4.7.9	4,429,586,105.40	4,313,510,370.78
未分配利润	6.4.7.10	240,099,612.72	467,632,797.70
所有者权益合计		4,669,685,718.12	4,781,143,168.48
负债和所有者权益总计		4,695,610,803.75	4,790,404,332.81

注：报告截止日 2011 年 06 月 30 日，基金份额净值 1.0542 元，基金份额总额 4,429,586,105.40 份。

6.2 利润表

会计主体：工银瑞信沪深 300 指数证券投资基金

本报告期：2011 年 1 月 1 日至 2011 年 6 月 30 日

单位：人民币元

项 目	附注号	本期	上年度可比期间
		2011 年 1 月 1 日至 2011 年 6 月 30 日	2010 年 1 月 1 日至 2010 年 6 月 30 日
一、收入		-65,512,565.88	-1,582,171,303.31
1. 利息收入		956,339.76	1,100,143.10
其中：存款利息收入	6.4.7.11	954,658.02	1,085,909.67
债券利息收入		1,681.74	14,233.43
资产支持证券利息收入		-	-
买入返售金融资产收入		-	-
其他利息收入		-	-
2. 投资收益（损失以“-”填列）		59,670,933.49	17,078,438.63
其中：股票投资收益	6.4.7.12	21,524,957.71	-11,713,014.65
基金投资收益		-	-
债券投资收益	6.4.7.13	1,015,061.26	12,805.27
资产支持证券投资收益		-	-
衍生工具收益	6.4.7.14	-	-
股利收益	6.4.7.15	37,130,914.52	28,778,648.01
3. 公允价值变动收益（损失以“-”号填列）	6.4.7.16	-127,600,630.92	-1,602,231,372.51
4. 汇兑收益（损失以“-”号填列）		-	-
5. 其他收入（损失以“-”号填列）	6.4.7.17	1,460,791.79	1,881,487.47
减：二、费用		18,184,747.37	19,212,482.02
1. 管理人报酬	6.4.10.2.1	11,605,956.49	12,918,797.83
2. 托管费	6.4.10.2.2	2,321,191.27	2,583,759.54

3. 销售服务费		-	-
4. 交易费用	6.4.7.18	4,038,652.58	3,489,826.45
5. 利息支出		-	-
其中：卖出回购金融资产支出		-	-
6. 其他费用	6.4.7.19	218,947.03	220,098.20
三、利润总额（亏损总额以“-”号填列）		-83,697,313.25	-1,601,383,785.33
减：所得税费用		-	-
四、净利润（净亏损以“-”号填列）		-83,697,313.25	-1,601,383,785.33

6.3 所有者权益（基金净值）变动表

会计主体：工银瑞信沪深 300 指数证券投资基金

本报告期：2011 年 1 月 1 日至 2011 年 6 月 30 日

单位：人民币元

项目	本期 2011 年 1 月 1 日至 2011 年 6 月 30 日		
	实收基金	未分配利润	所有者权益合计
一、期初所有者权益（基金净值）	4,313,510,370.78	467,632,797.70	4,781,143,168.48
二、本期经营活动产生的基金净值变动数（本期利润）	-	-83,697,313.25	-83,697,313.25
三、本期基金份额交易产生的基金净值变动数（净值减少以“-”号填列）	116,075,734.62	-14,664,089.91	101,411,644.71
其中：1. 基金申购款	1,350,212,994.94	114,397,727.82	1,464,610,722.76
2. 基金赎回款	-1,234,137,260.32	-129,061,817.73	-1,363,199,078.05
四、本期向基金份额持有人分配利润产生的基金净值变动（净值减少以“-”号填列）	-	-129,171,781.82	-129,171,781.82
五、期末所有者权益（基金净值）	4,429,586,105.40	240,099,612.72	4,669,685,718.12
项目	上年度可比期间 2010 年 1 月 1 日至 2010 年 6 月 30 日		
	实收基金	未分配利润	所有者权益合计
一、期初所有者权益（基金	4,362,372,287.40	1,256,339,960.32	5,618,712,247.72

净值)			
二、本期经营活动产生的基金净值变动数(本期利润)	-	-1,601,383,785.33	-1,601,383,785.33
三、本期基金份额交易产生的基金净值变动数(净值减少以“-”号填列)	637,286,545.73	58,255,570.87	695,542,116.60
其中: 1. 基金申购款	1,981,978,061.50	248,339,400.48	2,230,317,461.98
2. 基金赎回款	-1,344,691,515.77	-190,083,829.61	-1,534,775,345.38
四、本期向基金份额持有人分配利润产生的基金净值变动(净值减少以“-”号填列)	-	-134,569,657.21	-134,569,657.21
五、期末所有者权益(基金净值)	4,999,658,833.13	-421,357,911.35	4,578,300,921.78

注: 报表附注为财务报表的组成部分。

本报告 6.1 至 6.4 财务报表由下列负责人签署:

<u>郭特华</u>	<u>夏洪彬</u>	<u>朱辉毅</u>
基金管理公司负责人	主管会计工作负责人	会计机构负责人

6.4 报表附注

6.4.1 基金基本情况

工银瑞信沪深 300 指数型证券投资基金(以下简称“本基金”),系经中国证券监督管理委员会(以下简称“中国证监会”)证监基金字[2009]6 号文《关于同意工银瑞信沪深 300 指数型证券投资基金募集的批复》批准,由工银瑞信基金管理有限公司作为发起人于 2009 年 2 月 3 日至 2009 年 3 月 3 日向社会公开募集,募集期结束经安永华明会计师事务所验证并出具安永华明(2009)验字第 60438506_A01 号验资报告后,向中国证监会报送基金备案材料。基金合同于 2009 年 3 月 5 日生效。本基金为契约型开放式,存续期限不定。设立时募集的扣除认购费后的实收基金(本金)为人民币 3,605,864,300.61 元,在募集期间产生的活期存款利息为人民币 557,451.08 元,以上实收基金(本息)合计为人民币 3,606,421,751.69 元,折合 3,606,421,751.69 份基金份额。本基金的基金管理人为工银瑞信基金管理有限公司,注册登记机构为工银瑞信基金管理有限公司,基金托管人为中国建设银行有限公司。

本基金资产投资于具有良好流动性的金融工具,包括沪深 300 指数的成份股及其备选成份股、新股(一级市场首次发行)、债券,以及经中国证监会批准的允许本基金投资的其它金融工具。法律法规或监管机构以后允许基金投资的其他品种(如股票指数期货等),基金管理人在履行适当程序后,可以将其纳入投资范围。本基金投资于股票资产占基金资产的比例为 90%-95%,投资于标的指数成分股票、备选成分股票的资产占基金资产的比例不低于 80%(但因法律法规限制原因,

导致本基金不能投资相关股票，而致使本基金不能达到上述比例的情形除外)。现金、债券资产以及中国证监会允许基金投资的其他证券品种占基金资产的比例为 5%-10%，其中现金或者到期日在一年以内的政府债券不低于基金资产净值 5%。权证及其他金融工具的投资比例符合法律法规和监管机构的规定。

6.4.2 会计报表的编制基础

本财务报表系按照中国财政部 2006 年 2 月颁布的《企业会计准则—基本准则》和 38 项具体会计准则、其后颁布的应用指南、解释以及其他相关规定（统称“企业会计准则”）、中国证券业协会制定的《证券投资基金会计核算业务指引》、中国证监会制定的《关于进一步规范证券投资基金估值业务的指导意见》、《关于证券投资基金执行〈企业会计准则〉估值业务及份额净值计价有关事项的通知》、《证券投资基金信息披露管理办法》、《证券投资基金信息披露内容与格式准则》第 3 号《半年度报告的内容与格式》、《证券投资基金信息披露编报规则》第 3 号《会计报表附注的编制及披露》、《证券投资基金信息披露 XBRL 模板第 3 号〈年度报告和半年度报告〉》及其他中国证监会颁布的相关规定而编制。

6.4.3 遵循企业会计准则及其他有关规定的声明

本财务报表符合企业会计准则的要求，真实、完整地反映了本基金于 2011 年 06 月 30 日的财务状况以及 2011 年上半年度经营成果和净值变动情况。

本财务报表以本基金持续经营为基础列报。

6.4.4 本报告期所采用的会计政策、会计估计与最近一期年度报告相一致的说明

本报告期所采用的会计政策、会计估计与最近一期年度报告相一致。

6.4.5 会计政策和会计估计变更以及差错更正的说明

本基金本报告期无需要说明的会计政策和会计估计变更及差错更正事项。

6.4.6 税项

(一) 印花税

经国务院批准，财政部、国家税务总局研究决定，自 2008 年 4 月 24 日起，调整证券（股票）交易印花税税率，由原先的 3‰调整为 1‰；

经国务院批准，财政部、国家税务总局研究决定，自 2008 年 9 月 19 日起，调整由出让方按证券（股票）交易印花税税率缴纳印花税，受让方不再征收，税率不变；

根据财政部、国家税务总局财税字[2005]103 号文《关于股权分置试点改革有关税收政策问题的通知》的规定，股权分置改革过程中因非流通股股东向流通股股东支付对价而发生的股权转让，暂免征收印花税。

(二) 营业税、企业所得税

根据财政部、国家税务总局财税字[2004]78 号文《关于证券投资基金税收政策的通知》的规定，自 2004 年 1 月 1 日起，对证券投资基金（封闭式证券投资基金，开放式证券投资基金）管理人运用基金买卖股票、债券的差价收入，继续免征营业税和企业所得税；

根据财政部、国家税务总局财税字[2005]103 号文《关于股权分置试点改革有关税收政策问题的通知》的规定，股权分置改革中非流通股股东通过对价方式向流通股股东支付的股份、现金等收入，暂免征收流通股股东应缴纳的企业所得税。

根据财政部、国家税务总局财税[2008]1 号文《关于企业所得税若干优惠政策的通知》的规定，对证券投资基金从证券市场中取得的收入，包括买卖股票、债券的差价收入，股权的股息、红利收入，债券的利息收入及其他收入，暂不征收企业所得税；

(三) 个人所得税

根据财政部、国家税务总局财税字[2002]128 号文《关于开放式证券投资基金有关税收问题的通知》，对基金取得的股票的股息、红利，债券的利息等收入，由上市公司、债券发行企业等在向基金派发时代扣代缴 20% 的个人所得税；

根据财政部、国家税务总局财税字[2005]107 号文《关于股息红利有关个人所得税政策的补充通知》的规定，自 2005 年 6 月 13 日起，对证券投资基金从上市公司分配取得的股息红利所得，按照财税[2005]102 号文规定，扣缴义务人在代扣代缴个人所得税时，减按 50% 计算应纳税所得额；

根据财政部、国家税务总局财税字[2005]103 号文《关于股权分置试点改革有关税收政策问题的通知》的规定，股权分置改革中非流通股股东通过对价方式向流通股股东支付的股份、现金等收入，暂免征收流通股股东应缴纳的个人所得税。

6.4.7 重要财务报表项目的说明

6.4.7.1 银行存款

单位：人民币元

项目	本期末 2011 年 6 月 30 日
活期存款	263,786,795.11
定期存款	-

其中：存款期限 1-3 个月	-
其他存款	-
合计：	263,786,795.11

6.4.7.2 交易性金融资产

单位：人民币元

项目	本期末 2011 年 6 月 30 日		
	成本	公允价值	公允价值变动
股票	4,404,444,139.33	4,403,507,385.48	-936,753.85
债券	交易所市场	-	-
	银行间市场	-	-
	合计	-	-
资产支持证券	-	-	-
其他	-	-	-
合计	4,404,444,139.33	4,403,507,385.48	-936,753.85

6.4.7.3 衍生金融资产/负债

本基金本报告期末未持有衍生金融资产/负债。

6.4.7.4 买入返售金融资产

本基金本报告期末未持有买入返售金融资产。

6.4.7.5 应收利息

单位：人民币元

项目	本期末 2011 年 6 月 30 日
应收活期存款利息	51,774.23
应收定期存款利息	-
应收其他存款利息	-
应收结算备付金利息	560.90
应收债券利息	-
应收买入返售证券利息	-
应收申购款利息	-
其他	-
合计	52,335.13

6.4.7.6 其他资产

本基金本报告期末未持有其他资产。

6.4.7.7 应付交易费用

单位：人民币元

项目	本期末 2011年6月30日
交易所市场应付交易费用	1,617,292.48
银行间市场应付交易费用	-
合计	1,617,292.48

6.4.7.8 其他负债

单位：人民币元

项目	本期末 2011年6月30日
应付券商交易单元保证金	500,000.00
应付赎回费	8,145.82
预提审计费	49,588.57
预提信息披露费	148,765.71
预提账户维护费	4,500.00
合计	711,000.10

6.4.7.9 实收基金

金额单位：人民币元

项目	本期 2011年1月1日至2011年6月30日	
	基金份额(份)	账面金额
上年度末	4,313,510,370.78	4,313,510,370.78
本期申购	1,350,212,994.94	1,350,212,994.94
本期赎回(以“-”号填列)	-1,234,137,260.32	-1,234,137,260.32
本期末	4,429,586,105.40	4,429,586,105.40

注：1、“本期申购”中包含红利再投、转换入份额及金额；

2、“本期赎回”中包含转出份额及金额。

6.4.7.10 未分配利润

单位：人民币元

项目	已实现部分	未实现部分	未分配利润合计
上年度末	105,543,206.06	362,089,591.64	467,632,797.70
本期利润	43,903,317.67	-127,600,630.92	-83,697,313.25
本期基金份额交易产生的变动数	1,520,609.05	-16,184,698.96	-14,664,089.91
其中：基金申购款	9,051,973.84	105,345,753.98	114,397,727.82

基金赎回款	-7,531,364.79	-121,530,452.94	-129,061,817.73
本期已分配利润	-129,171,781.82	-	-129,171,781.82
本期末	21,795,350.96	218,304,261.76	240,099,612.72

6.4.7.11 存款利息收入

单位：人民币元

项目	本期 2011 年 1 月 1 日至 2011 年 6 月 30 日
活期存款利息收入	943,620.85
定期存款利息收入	-
其他存款利息收入	-
结算备付金利息收入	11,037.17
其他	-
合计	954,658.02

6.4.7.12 股票投资收益

单位：人民币元

项目	本期 2011 年 1 月 1 日至 2011 年 6 月 30 日
卖出股票成交总额	1,324,377,468.53
减：卖出股票成本总额	1,302,852,510.82
买卖股票差价收入	21,524,957.71

6.4.7.13 债券投资收益

单位：人民币元

项目	本期 2011 年 1 月 1 日至 2011 年 6 月 30 日
卖出债券（债转股及债券到期兑付）成交总额	12,927,743.00
减：卖出债券（债转股及债券到期兑付）成本总额	11,911,000.00
减：应收利息总额	1,681.74
债券投资收益	1,015,061.26

资产支持证券投资收益

本基金本报告期无资产支持证券投资收益。

6.4.7.14 衍生工具收益——买卖权证差价收入

本基金本报告期无衍生工具收益。

6.4.7.15 股利收益

单位：人民币元

项目	本期 2011 年 1 月 1 日至 2011 年 6 月 30 日
股票投资产生的股利收益	37,130,914.52
基金投资产生的股利收益	-
合计	37,130,914.52

6.4.7.16 公允价值变动收益

单位：人民币元

项目名称	本期 2011 年 1 月 1 日至 2011 年 6 月 30 日
1. 交易性金融资产	-127,600,630.92
——股票投资	-127,600,630.92
——债券投资	-
——资产支持证券投资	-
2. 衍生工具	-
——权证投资	-
3. 其他	-
合计	-127,600,630.92

6.4.7.17 其他收入

单位：人民币元

项目	本期 2011 年 1 月 1 日至 2011 年 6 月 30 日
基金赎回费收入	1,416,339.04
基金转换费收入	44,452.75
合计	1,460,791.79

6.4.7.18 交易费用

单位：人民币元

项目	本期 2011 年 1 月 1 日至 2011 年 6 月 30 日
交易所市场交易费用	4,038,652.58
银行间市场交易费用	-

合计	4,038,652.58
----	--------------

6.4.7.19 其他费用

单位：人民币元

项目	本期 2011 年 1 月 1 日至 2011 年 6 月 30 日
审计费用	49,588.57
信息披露费	148,765.71
汇划手续费	11,592.75
账户维护费	9,000.00
合计	218,947.03

6.4.8 或有事项、资产负债表日后事项的说明

6.4.8.1 或有事项

截至资产负债表日，本基金无需要说明的重大或有事项。

6.4.8.2 资产负债表日后事项

截至财务报表批准日，本基金无须做披露的资产负债表日后事项。

6.4.9 关联方关系

6.4.9.1 本报告期存在控制关系或其他重大利害关系的关联方发生变化的情况

本报告期，与本基金存在控制关系或其他重大利害关系的关联方未发生变化。

6.4.9.2 本报告期与基金发生关联交易的各关联方

关联方名称	与本基金的关系
工银瑞信基金管理有限公司	基金管理人、基金注册登记机构、基金销售机构
中国建设银行股份有限公司	基金托管人、基金代销机构
中国工商银行股份有限公司	基金管理人股东、基金代销机构

注：1、本报告期本基金关联方未发生变化；

2、以下关联交易均在正常业务范围内按一般商业条款订立。

6.4.10 本报告期及上年度可比期间的关联方交易

6.4.10.1 通过关联方交易单元进行的交易

本基金本报告期及上年度可比期间未通过关联方交易单元进行交易。

6.4.10.2 关联方报酬

6.4.10.2.1 基金管理费

单位：人民币元

项目	本期 2011 年 1 月 1 日至 2011 年 6 月 30 日	上年度可比期间 2010 年 1 月 1 日至 2010 年 6 月 30 日
当期发生的基金应支付的管理费	11,605,956.49	12,918,797.83
其中：支付销售机构的客户维护费	4,111,287.89	7,320,769.64

注：1、基金管理费按前一日的基金资产净值的 0.5% 的年费率计提，计算方法如下：

$$H = E \times 0.5\% / \text{当年天数}$$

H 为每日应计提的基金管理费

E 为前一日的基金资产净值

2、基金管理费每日计提，按月支付。

6.4.10.2.2 基金托管费

单位：人民币元

项目	本期 2011 年 1 月 1 日至 2011 年 6 月 30 日	上年度可比期间 2010 年 1 月 1 日至 2010 年 6 月 30 日
当期发生的基金应支付的托管费	2,321,191.27	2,583,759.54

注：1、基金托管费按前一日的基金资产净值的 0.10% 的年费率计提。计算方法如下：

$$H = E \times 0.10\% / \text{当年天数}$$

H 为每日应计提的基金托管费

E 为前一日的基金资产净值

2、基金托管费每日计提，按月支付。

6.4.10.3 与关联方进行银行间同业市场的债券(含回购)交易

本基金本报告期及上年度可比期间未与关联方进行银行间同业市场的债券(含回购)交易。

6.4.10.4 各关联方投资本基金的情况

6.4.10.4.1 报告期内基金管理人运用固有资金投资本基金的情况

本基金的管理人在本报告期内与上年度可比期间均未运用固有资金投资本基金。

6.4.10.4.2 报告期末除基金管理人之外的其他关联方投资本基金的情况

本基金除基金管理人之外的其他关联方在本报告期末与上年度末均未投资本基金。

6.4.10.5 由关联方保管的银行存款余额及当期产生的利息收入

单位：人民币元

关联方名称	本期		上年度可比期间	
	2011 年 1 月 1 日至 2011 年 6 月 30 日		2010 年 1 月 1 日至 2010 年 6 月 30 日	
	期末余额	当期利息收入	期末余额	当期利息收入
中国建设银行股份有限公司	263,786,795.11	943,620.85	270,458,854.92	1,064,827.08

6.4.10.6 本基金在承销期内参与关联方承销证券的情况

本基金在本报告期和上年度可比期间内均未在承销期内参与关联方承销证券。

6.4.10.7 其他关联交易事项的说明

无。

6.4.11 利润分配情况

6.4.11.1 利润分配情况——非货币市场基金

金额单位：人民币元

序号	权益登记日	除息日		每 10 份基金份额分红数	现金形式发放总额	再投资形式发放总额	本期利润分配合计	备注
		场内	场外					
1	2011 年 4 月 20 日	2011 年 4 月 20 日	2011 年 4 月 20 日	0.1000	19,966,678.52	22,445,389.54	42,412,068.06	-
2	2011 年 1 月 13 日	2011 年 1 月 13 日	2011 年 1 月 13 日	0.2000	47,174,853.74	39,584,860.02	86,759,713.76	-
合计	-	-	-	0.3000	67,141,532.26	62,030,249.56	129,171,781.82	-

6.4.12 期末（2011 年 6 月 30 日）本基金持有的流通受限证券

6.4.12.1 因认购新发/增发证券而于期末持有的流通受限证券

本基金本报告期末未持有因认购新发/增发证券而于期末持有的流通受限证券。

6.4.12.2 期末持有的暂时停牌等流通受限股票

金额单位：人民币元

股票代码	股票名称	停牌日期	停牌原因	期末估值单价	复牌日期	复牌开盘单价	数量（股）	期末成本总额	期末估值总额	备注
601998	中信银行	2011 年 6 月 29 日	配股停牌	4.75	2011 年 7 月 7 日	4.59	2,896,085	16,075,502.33	13,756,403.75	-
600216	浙江医药	2011 年 6 月 27 日	重大事项	31.39	2011 年 7 月 4 日	32.60	221,143	6,931,869.44	6,941,678.77	-
000876	新希望	2011 年 6 月 27 日	重大事项	19.95	2011 年 7 月 4 日	21.95	340,932	4,358,296.34	6,801,593.40	-

		月 29 日			月 5 日					
000652	泰达股份	2010 年 11 月 22 日	重大事项	6.56	2011 年 7 月 8 日	7.68	955,693	7,557,710.26	6,269,346.08	-
000959	首钢股份	2010 年 10 月 29 日	重大事项	4.42	未公告	-	1,350,606	6,733,536.91	5,969,678.52	-
600170	上海建工	2011 年 6 月 29 日	重大事项	15.59	2011 年 7 月 4 日	16.25	338,270	4,654,097.36	5,273,629.30	-
600369	西南证券	2011 年 3 月 1 日	重大事项	11.87	2011 年 8 月 16 日	12.49	374,700	6,130,256.44	4,447,689.00	-

注：本基金因重大事项停牌的股票中包含按指数收益法确定公允价值的长期停牌股票，该类股票估值采用中国证券业协会基金估值小组提供的估值方法，并于 2011 年 6 月 30 日对资产净值和本期净利润的影响均为人民币-1,165,945.46 元。

6.4.12.3 期末债券正回购交易中作为抵押的债券

本基金本报告期末无正回购余额，因此没有作为抵押的债券。

6.4.13 金融工具风险及管理

6.4.13.1 风险管理政策和组织架构

本基金在日常经营活动中涉及的风险主要包括信用风险、流动性风险及市场风险。本基金管理人制定了政策和程序来识别及分析这些风险，并设定适当的风险限额及内部控制流程，通过可靠的管理及信息系统持续监控上述各类风险。

本基金管理人的风险管理机构由董事会下属的公司治理与风险控制委员会、督察长、公司风险管理委员会、法律合规部、风险管理部以及各个业务部门组成。

公司实行全面、系统的风险管理，风险管理覆盖公司所有战略环节、业务环节和操作环节。同时制定了系统化的风险管理程序，对风险管理的整个流程进行评估和改进。公司构建了分工明确、相互协作、彼此牵制的风险管理组织结构，形成了由四大防线共同筑成的风险管理体系：第一道防线由各个业务部门构成，各业务部门总监作为风险责任人，负责制订本部门的作业流程以及风险控制措施；第二道监控防线由公司专属风险管理部门法律合规部和风险管理部构成，法律合规部负责对公司业务的法律合规风险进行监控管理，风险管理部负责对公司投资管理风险和运作风险进行监控管理；第三道防线是由公司经营管理层和风险管理委员会构成，公司管理层通过执行委员会下的风险管理委员会对风险状况进行全面监督并及时制定相应的对策和实施监控措施；在上述这三道风险监控防线中，公司督察长和监察稽核人员对风险控制措施和合规风险情况

进行全面检查、监督，并视所发生问题情节轻重及时反馈给各部门经理、公司总经理、公司治理与风险控制委员会、董事会、监管机构。督察长独立于公司其他业务部门和公司管理层，对内部控制制度的执行情况实行严格检查和及时反馈，并独立报告；第四道监控防线由董事会下属的公司治理与风险控制委员会构成，公司治理与风险控制委员会通过督察长和监察稽核人员的工作，掌握整体风险状况并进行决策。公司治理与风险控制委员会负责检查公司业务的内控制度的实施情况，监督公司对相关法律法规和公司制度的执行。

本基金的基金管理人对于金融工具的风险管理方法主要是通过定性分析和定量分析的方法去估测各种风险产生的可能损失。从定性分析的角度出发，判断风险损失的严重程度和出现同类风险损失的频度。而从定量分析的角度出发，根据本基金的投资目标，结合基金资产所运用金融工具特征通过特定的风险量化指标、模型，日常的量化报告，确定风险损失的限度和相应置信程度，及时可靠地对各种风险进行监督、检查和评估，并通过相应决策，将风险控制在可承受的范围内。

6.4.13.2 信用风险

信用风险是指基金在交易过程中因交易对手未履行合约责任，或者基金所投资证券之发行人出现违约、拒绝支付到期本息，导致基金资产损失和收益变化的风险。本基金均投资于具有良好信用等级的证券，且通过分散化投资以分散信用风险。本基金投资于一家公司发行的证券市值不超过基金资产净值的 10%，但标的指数成分股不受此限；本基金与由本基金管理人管理的其他基金共同持有一家公司的证券，不超过该证券的 10%，但标的指数成分股不受此限。

本基金在交易所进行的交易均与中国证券登记结算有限责任公司完成证券交收和款项清算，因此违约风险发生的可能性很小；基金在进行银行间同业市场交易前均对交易对手进行信用评估，以控制相应的信用风险。

6.4.13.2.1 按短期信用评级列示的债券投资

于 2010 年 12 月 31 日和 2011 年 6 月 30 日，本基金未持有按短期信用评级的债券投资。

6.4.13.2.2 按长期信用评级列示的债券投资

于 2010 年 12 月 31 日和 2011 年 6 月 30 日，本基金未持有按长期信用评级的债券投资。

6.4.13.3 流动性风险

流动性风险是指基金所持金融工具变现的难易程度。本基金的流动性风险一方面来自于基金份额持有人可随时要求赎回其持有的基金份额，另一方面来自于投资品种所处的交易市场不活跃

而带来的变现困难。

本基金所持大部分证券在证券交易所上市，其余亦可在银行间同业市场交易，因此除小部分流通受限证券外，其余均能及时变现。此外，本基金可通过卖出回购金融资产方式借入短期资金应对流动性需求，本基金进入全国银行间同业市场进行债券回购的资金余额不超过基金资产净值的 40%。本基金于资产负债表日所持有的金融负债的合同约定剩余到期日均为一年以内且一般不计息，因此账面余额一般即为未折现的合约到期现金流量。

本基金管理人每日预测本基金的流动性需求，并同时通过独立的风险管理部门设定流动性比例要求，对流动性指标进行持续的监测和分析。

6.4.13.4 市场风险

市场风险是指基金所持金融工具的公允价值或未来现金流量因所处市场各类价格因素的变动而发生波动的风险，包括利率风险、外汇风险和其他价格风险。

6.4.13.4.1 利率风险

利率风险是指基金的财务状况和现金流量受市场利率变动而发生波动的风险。利率敏感性金融工具均面临由于市场利率上升而导致公允价值下降的风险，其中浮动利率类金融工具还面临每个付息期间结束根据市场利率重新定价时对于未来现金流影响的风险。本基金持有的大部分金融资产和金融负债不计息，因此本基金的收入及经营活动的现金流量在很大程度上独立于市场利率变化。本基金的生息资产主要为银行存款、结算备付金、存出保证金及债券投资等。本基金的基金管理人定期对本基金面临的利率敏感性缺口进行监控，并通过调整投资组合的久期等方法对上述利率风险进行管理。

6.4.13.4.1.1 利率风险敞口

单位：人民币元

本期末 2011年6月30 日	1个月以内	1-3 个月	3个月 -1年	1-5 年	5年以上	不计息	合计
资产							
银行存款	263,786,795.11	-	-	-	-	-	263,786,795.11
结算备付金	1,246,439.31	-	-	-	-	-	1,246,439.31
存出保证金	-	-	-	-	-	609,538.39	609,538.39
交易性金融资产	-	-	-	-	-	4,403,507,385.48	4,403,507,385.48
应收证券清算款	-	-	-	-	-	23,011,640.54	23,011,640.54
应收利息	-	-	-	-	-	52,335.13	52,335.13

应收股利	-	-	-	-	-	2,512,822.25	2,512,822.25
应收申购款	-	-	-	-	-	883,847.54	883,847.54
资产总计	265,033,234.42	-	-	-	-	4,430,577,569.33	4,695,610,803.75
负债							
应付证券清算款	-	-	-	-	-	17,824,364.06	17,824,364.06
应付赎回款	-	-	-	-	-	3,572,643.71	3,572,643.71
应付管理人报酬	-	-	-	-	-	1,833,154.40	1,833,154.40
应付托管费	-	-	-	-	-	366,630.88	366,630.88
应付交易费用	-	-	-	-	-	1,617,292.48	1,617,292.48
其他负债	-	-	-	-	-	711,000.10	711,000.10
负债总计	-	-	-	-	-	25,925,085.63	25,925,085.63
利率敏感度缺口	265,033,234.42	-	-	-	-	4,404,652,483.70	4,669,685,718.12
上年度末 2010 年 12 月 31 日	1 个月以内	1-3 个月	3 个月-1 年	1-5 年	5 年以上	不计息	合计
资产							
银行存款	239,552,240.60	-	-	-	-	-	239,552,240.60
结算备付金	672,952.88	-	-	-	-	-	672,952.88
存出保证金	-	-	-	-	-	500,000.00	500,000.00
交易性金融资产	-	-	-	-	-	4,530,885,839.23	4,530,885,839.23
应收证券清算款	-	-	-	-	-	13,815,924.37	13,815,924.37
应收利息	-	-	-	-	-	56,696.99	56,696.99
应收申购款	-	-	-	-	-	4,920,678.74	4,920,678.74
其他资产	-	-	-	-	-	-	-
资产总计	240,225,193.48	-	-	-	-	4,550,179,139.33	4,790,404,332.81
负债							
应付赎回款	-	-	-	-	-	3,208,976.87	3,208,976.87
应付管理人报酬	-	-	-	-	-	2,066,363.94	2,066,363.94
应付托管费	-	-	-	-	-	413,272.77	413,272.77
应付交易费用	-	-	-	-	-	2,660,133.48	2,660,133.48
其他负债	-	-	-	-	-	912,417.27	912,417.27
负债总计	-	-	-	-	-	9,261,164.33	9,261,164.33
利率敏感度缺口	240,225,193.48	-	-	-	-	4,540,917,975.00	4,781,143,168.48

注：表中所示为本基金资产及交易形成负债的公允价值，并按照合同约定的重新定价日或到期日

孰早者进行分类。

6.4.13.4.1.2 利率风险的敏感性分析

本基金为指数型证券投资基金，于 2011 年 6 月 30 日，未持有交易性债券投资，因此市场利率的变动对于本基金资产净值无重大影响。

6.4.13.4.2 其他价格风险

其他价格风险主要为市场价格风险，市场价格风险是指基金所持金融工具的公允价值或未来现金流量因除市场利率和外汇汇率以外的市场价格因素变动而发生波动的风险。本基金主要投资于证券交易所上市或银行间同业市场交易的股票和债券，所面临的最大市场价格风险由所持有的金融工具的公允价值决定。本基金通过投资组合的分散化降低市场价格风险，并且本基金管理人每日对本基金所持有的证券价格实施监控。

6.4.13.4.2.1 其他价格风险敞口

金额单位：人民币元

项目	本期末 2011 年 6 月 30 日		上年度末 2010 年 12 月 31 日	
	公允价值	占基金 资产净 值比例 (%)	公允价值	占基金资 产净值比 例 (%)
交易性金融资产-股票投资	4,403,507,385.48	94.30	4,530,885,839.23	94.77
交易性金融资产-基金投资	-	-	-	-
交易性金融资产-债券投资	-	-	-	-
衍生金融资产-权证投资	-	-	-	-
其他	-	-	-	-
合计	4,403,507,385.48	94.30	4,530,885,839.23	94.77

注：本基金投资于股票资产占基金资产的比例为 90%-95%，投资于标的指数成分股票、备选成分股票的资产占基金资产的比例不低于 80%（但因法律法规限制原因，导致本基金不能投资相关股票，而致使本基金不能达到上述比例的情况除外）。现金、债券资产以及中国证监会允许基金投资的其他证券品种占基金资产的比例为 5%-10%，其中现金或者到期日在一年以内的政府债券不低于基金资产净值的 5%。权证及其他金融工具的投资比例符合法律法规和监管机构的规定。

6.4.13.4.2.2 其他价格风险的敏感性分析

假设	假定本基金的业绩比较基准变化 5%，其他变量不变；
	用期末时点比较基准浮动 5%基金资产净值相应变化来估测组合市场价格风险；
	Beta 系数是根据组合的净值数据和基准指数数据回归得出，反映了基金和基准的相关性。

分析	相关风险变量的变动	对资产负债表日基金资产净值的影响金额（单位：人民币元）	
		本期末（2011年6月30日）	上年度末（2010年12月31日）
	业绩比较基准增加 5%	212,393,098.88	241,246,269.53
业绩比较基准减少 5%	-212,393,098.88	-241,246,269.53	

6.4.14 有助于理解和分析会计报表需要说明的其他事项

截至资产负债表日，本基金无需要说明的其他重要事项。

§ 7 投资组合报告

7.1 期末基金资产组合情况

金额单位：人民币元

序号	项目	金额	占基金总资产的比例（%）
1	权益投资	4,403,507,385.48	93.78
	其中：股票	4,403,507,385.48	93.78
2	固定收益投资	-	-
	其中：债券	-	-
	资产支持证券	-	-
3	金融衍生品投资	-	-
4	买入返售金融资产	-	-
	其中：买断式回购的买入返售金融资产	-	-
5	银行存款和结算备付金合计	265,033,234.42	5.64
6	其他各项资产	27,070,183.85	0.58
7	合计	4,695,610,803.75	100.00

注：由于四舍五入的原因公允价值占基金总资产的比例分项之和与合计可能有尾差。

7.2 期末按行业分类的股票投资组合

7.2.1 指数投资按行业分类的股票投资组合

金额单位：人民币元

代码	行业类别	公允价值	占基金资产净值比例（%）
A	农、林、牧、渔业	21,736,903.84	0.47
B	采掘业	535,370,699.72	11.46
C	制造业	1,611,496,828.90	34.51
C0	食品、饮料	261,097,439.67	5.59

C1	纺织、服装、皮毛	15,870,043.98	0.34
C2	木材、家具	-	-
C3	造纸、印刷	-	-
C4	石油、化学、塑胶、塑料	103,374,249.36	2.21
C5	电子	43,796,200.78	0.94
C6	金属、非金属	410,844,434.14	8.80
C7	机械、设备、仪表	583,794,109.59	12.50
C8	医药、生物制品	184,564,896.80	3.95
C99	其他制造业	8,155,454.58	0.17
D	电力、煤气及水的生产和供应业	102,675,581.78	2.20
E	建筑业	137,207,224.12	2.94
F	交通运输、仓储业	169,050,181.39	3.62
G	信息技术业	139,073,933.27	2.98
H	批发和零售贸易	134,513,936.77	2.88
I	金融、保险业	1,189,006,070.45	25.46
J	房地产业	220,536,171.57	4.72
K	社会服务业	38,971,874.91	0.83
L	传播与文化产业	7,629,290.53	0.16
M	综合类	96,238,688.23	2.06
	合计	4,403,507,385.48	94.30

注：由于四舍五入的原因公允价值占基金资产净值的比例分项之和与合计可能有尾差。

7.2.2 积极投资按行业分类的股票投资组合

无。

7.3 期末按公允价值占基金资产净值比例大小排序的所有股票投资明细

7.3.1 期末指数投资按公允价值占基金资产净值比例大小排序的所有股票投资明细

金额单位：人民币元

序号	股票代码	股票名称	数量（股）	公允价值	占基金资产净值比例（%）
1	600036	招商银行	12,164,076	158,376,269.52	3.39
2	601328	交通银行	23,959,264	132,734,322.56	2.84
3	601318	中国平安	2,742,438	132,377,482.26	2.83
4	600016	民生银行	19,478,930	111,614,268.90	2.39
5	600000	浦发银行	9,158,926	90,123,831.84	1.93
6	601166	兴业银行	6,180,105	83,307,815.40	1.78
7	601088	中国神华	2,699,022	81,348,523.08	1.74
8	600030	中信证券	5,644,485	73,829,863.80	1.58
9	000002	万科A	7,921,510	66,936,759.50	1.43
10	600519	贵州茅台	309,015	65,705,859.45	1.41

11	601601	中国太保	2,571,805	57,582,713.95	1.23
12	000858	五粮液	1,553,440	55,488,876.80	1.19
13	600585	海螺水泥	1,636,765	45,436,596.40	0.97
14	600031	三一重工	2,484,951	44,828,516.04	0.96
15	002024	苏宁电器	3,434,197	43,992,063.57	0.94
16	600111	包钢稀土	594,572	42,470,277.96	0.91
17	601006	大秦铁路	4,867,099	39,861,540.81	0.85
18	601668	中国建筑	9,826,538	39,600,948.14	0.85
19	000001	深发展 A	2,282,525	38,962,701.75	0.83
20	000651	格力电器	1,615,245	37,958,257.50	0.81
21	600837	海通证券	4,040,941	36,449,287.82	0.78
22	600050	中国联通	6,938,861	36,429,020.25	0.78
23	601988	中国银行	11,506,933	36,131,769.62	0.77
24	601169	北京银行	3,499,820	34,893,205.40	0.75
25	601857	中国石油	3,076,539	33,503,509.71	0.72
26	000063	中兴通讯	1,150,181	32,527,118.68	0.70
27	600048	保利地产	2,920,183	32,092,811.17	0.69
28	601899	紫金矿业	4,313,671	31,230,978.04	0.67
29	000983	西山煤电	1,289,915	31,215,943.00	0.67
30	601989	中国重工	2,250,100	31,028,879.00	0.66
31	000527	美的电器	1,660,820	30,542,479.80	0.65
32	000157	中联重科	1,975,098	30,377,007.24	0.65
33	600900	长江电力	4,049,563	29,197,349.23	0.63
34	600104	上海汽车	1,513,265	28,358,586.10	0.61
35	600028	中国石化	3,405,856	28,030,194.88	0.60
36	600089	特变电工	2,158,437	27,930,174.78	0.60
37	600547	山东黄金	581,992	26,096,521.28	0.56
38	600019	宝钢股份	4,297,786	25,915,649.58	0.55
39	000568	泸州老窖	570,579	25,744,524.48	0.55
40	601699	潞安环能	753,760	24,730,865.60	0.53
41	600015	华夏银行	2,241,382	24,363,822.34	0.52
42	600362	江西铜业	679,032	24,064,894.08	0.52
43	600348	国阳新能	983,900	23,751,346.00	0.51
44	601288	农业银行	8,409,600	23,546,880.00	0.50
45	000338	潍柴动力	516,576	23,468,047.68	0.50
46	600383	金地集团	3,656,977	23,441,222.57	0.50
47	000792	盐湖股份	390,781	23,056,079.00	0.49
48	601628	中国人寿	1,226,660	22,999,875.00	0.49
49	601766	中国南车	3,213,008	22,876,616.96	0.49

50	600256	广汇股份	956,297	22,740,742.66	0.49
51	600795	国电电力	7,560,039	22,377,715.44	0.48
52	600887	伊利股份	1,308,394	21,784,760.10	0.47
53	600739	辽宁成大	744,487	20,696,738.60	0.44
54	600489	中金黄金	756,859	20,654,682.11	0.44
55	600068	葛洲坝	1,712,460	20,532,395.40	0.44
56	601168	西部矿业	1,366,417	20,250,299.94	0.43
57	600406	国电南瑞	514,300	18,669,090.00	0.40
58	600690	青岛海尔	658,160	18,395,572.00	0.39
59	601299	中国北车	2,716,000	18,197,200.00	0.39
60	000069	华侨城 A	2,282,453	18,054,203.23	0.39
61	000423	东阿阿胶	426,903	17,614,017.78	0.38
62	600010	包钢股份	2,104,690	17,574,161.50	0.38
63	601600	中国铝业	1,568,888	17,273,456.88	0.37
64	600188	兖州煤业	482,970	17,048,841.00	0.37
65	601390	中国中铁	4,202,083	16,766,311.17	0.36
66	000425	徐工机械	675,906	16,755,709.74	0.36
67	600518	康美药业	1,261,247	16,598,010.52	0.36
68	600309	烟台万华	885,896	16,575,114.16	0.35
69	000895	双汇发展	248,056	16,389,059.92	0.35
70	002202	金风科技	1,074,463	16,041,732.59	0.34
71	000060	中金岭南	1,183,419	15,739,472.70	0.34
72	601618	中国中冶	3,972,300	15,650,862.00	0.34
73	601919	中国远洋	1,874,809	15,542,166.61	0.33
74	000039	中集集团	704,068	15,405,007.84	0.33
75	601788	光大证券	1,119,976	15,399,670.00	0.33
76	000009	中国宝安	892,772	15,373,533.84	0.33
77	601009	南京银行	1,701,261	15,260,311.17	0.33
78	000709	河北钢铁	3,373,428	15,247,894.56	0.33
79	601186	中国铁建	2,518,260	15,235,473.00	0.33
80	601958	金铂股份	791,221	15,231,004.25	0.33
81	601898	中煤能源	1,498,440	14,984,400.00	0.32
82	000402	金融街	1,980,785	14,796,463.95	0.32
83	000937	冀中能源	568,450	14,410,207.50	0.31
84	000630	铜陵有色	581,903	14,023,862.30	0.30
85	600875	东方电气	544,846	13,893,573.00	0.30
86	000623	吉林敖东	448,326	13,812,924.06	0.30
87	600276	恒瑞医药	460,538	13,802,323.86	0.30
88	601998	中信银行	2,896,085	13,756,403.75	0.29

89	600415	小商品城	1,113,860	13,689,339.40	0.29
90	600005	武钢股份	3,294,888	13,673,785.20	0.29
91	600132	重庆啤酒	237,663	13,641,856.20	0.29
92	601666	平煤股份	963,609	13,500,162.09	0.29
93	600029	南方航空	1,719,387	13,479,994.08	0.29
94	601607	上海医药	787,063	13,222,658.40	0.28
95	601111	中国国航	1,365,650	13,096,583.50	0.28
96	000538	云南白药	227,208	12,969,032.64	0.28
97	600881	亚泰集团	1,551,980	12,927,993.40	0.28
98	000783	长江证券	1,161,720	12,511,724.40	0.27
99	000528	柳 工	552,065	12,493,230.95	0.27
100	000933	神火股份	821,240	12,491,060.40	0.27
101	000100	TCL 集团	4,148,300	12,403,417.00	0.27
102	000401	冀东水泥	494,921	12,368,075.79	0.26
103	600150	中国船舶	162,669	12,035,879.31	0.26
104	600058	五矿发展	351,031	12,033,342.68	0.26
105	000825	太钢不锈	2,332,678	12,013,291.70	0.26
106	600100	同方股份	1,135,904	11,881,555.84	0.25
107	600660	福耀玻璃	1,141,762	11,828,654.32	0.25
108	600497	驰宏锌锗	533,865	11,771,723.25	0.25
109	600642	申能股份	2,314,649	11,735,270.43	0.25
110	600123	兰花科创	280,790	11,731,406.20	0.25
111	601688	华泰证券	914,579	11,295,050.65	0.24
112	600143	金发科技	682,647	11,236,369.62	0.24
113	000878	云南铜业	512,582	11,230,671.62	0.24
114	000768	西飞国际	1,014,122	11,165,483.22	0.24
115	601727	上海电气	1,612,832	11,160,797.44	0.24
116	000758	中色股份	312,540	11,048,289.00	0.24
117	000725	京东方 A	3,992,880	10,900,562.40	0.23
118	000960	锡业股份	370,968	10,795,168.80	0.23
119	600999	招商证券	585,681	10,764,816.78	0.23
120	600177	雅戈尔	1,089,354	10,751,923.98	0.23
121	601117	中国化学	1,206,500	10,689,590.00	0.23
122	000012	南 玻 A	642,839	10,606,843.50	0.23
123	601106	中国一重	2,144,900	10,402,765.00	0.22
124	000024	招商地产	561,509	10,275,614.70	0.22
125	002142	宁波银行	944,446	10,275,572.48	0.22
126	000898	鞍钢股份	1,505,619	10,238,209.20	0.22
127	600583	海油工程	1,593,625	10,231,072.50	0.22

128	600655	豫园商城	938,159	10,207,169.92	0.22
129	600550	天威保变	560,719	10,098,549.19	0.22
130	600832	东方明珠	1,301,154	10,083,943.50	0.22
131	600009	上海机场	786,726	10,070,092.80	0.22
132	600115	东方航空	1,911,445	9,939,514.00	0.21
133	000778	新兴铸管	937,618	9,891,869.90	0.21
134	600271	航天信息	378,110	9,770,362.40	0.21
135	600153	建发股份	1,093,811	9,734,917.90	0.21
136	600600	青岛啤酒	283,498	9,678,621.72	0.21
137	600320	振华重工	1,440,127	9,576,844.55	0.21
138	600664	哈药股份	609,162	9,563,843.40	0.20
139	601333	广深铁路	2,308,655	9,488,572.05	0.20
140	000800	一汽轿车	666,439	9,436,776.24	0.20
141	600741	华域汽车	844,244	9,396,435.72	0.20
142	002304	洋河股份	73,732	9,302,029.12	0.20
143	601001	大同煤业	547,084	9,300,428.00	0.20
144	000422	湖北宣化	442,969	9,271,341.17	0.20
145	600549	厦门钨业	223,693	9,267,600.99	0.20
146	600694	大商股份	239,076	9,139,875.48	0.20
147	600395	盘江股份	269,497	8,944,605.43	0.19
148	600166	福田汽车	1,030,400	8,943,872.00	0.19
149	002155	辰州矿业	268,544	8,778,703.36	0.19
150	000680	山推股份	495,057	8,708,052.63	0.19
151	600535	天士力	211,144	8,684,352.72	0.19
152	601808	中海油服	482,628	8,619,736.08	0.18
153	600196	复星医药	779,600	8,482,048.00	0.18
154	000729	燕京啤酒	495,431	8,407,464.07	0.18
155	600970	中材国际	298,486	8,157,622.38	0.17
156	000969	安泰科技	417,586	8,155,454.58	0.17
157	600598	北大荒	580,800	8,131,200.00	0.17
158	600376	首开股份	610,773	8,068,311.33	0.17
159	600352	浙江龙盛	840,504	8,052,028.32	0.17
160	600631	百联股份	540,560	8,043,532.80	0.17
161	600997	开滦股份	503,777	8,040,280.92	0.17
162	600169	太原重工	790,184	8,020,367.60	0.17
163	000839	中信国安	768,225	7,997,222.25	0.17
164	000562	宏源证券	477,616	7,980,963.36	0.17
165	002007	华兰生物	235,138	7,980,583.72	0.17
166	600125	铁龙物流	749,433	7,899,023.82	0.17

167	600208	新潮中宝	1,260,389	7,852,223.47	0.17
168	000625	长安汽车	854,505	7,818,720.75	0.17
169	600812	华北制药	675,213	7,778,453.76	0.17
170	600703	三安光电	473,067	7,758,298.80	0.17
171	600649	城投控股	942,051	7,649,454.12	0.16
172	600085	同仁堂	212,832	7,589,589.12	0.16
173	600811	东方集团	1,090,588	7,503,245.44	0.16
174	600316	洪都航空	232,626	7,497,535.98	0.16
175	600809	山西汾酒	106,063	7,429,713.15	0.16
176	600219	南山铝业	789,357	7,427,849.37	0.16
177	600582	天地科技	330,862	7,325,284.68	0.16
178	000728	国元证券	642,008	7,254,690.40	0.16
179	601866	中海集运	1,947,500	7,088,900.00	0.15
180	000061	农产品	441,380	7,044,424.80	0.15
181	002128	露天煤业	323,524	7,036,647.00	0.15
182	601101	昊华能源	111,067	7,009,438.37	0.15
183	600418	江淮汽车	629,000	6,988,190.00	0.15
184	002001	新和成	237,173	6,984,744.85	0.15
185	600216	浙江医药	221,143	6,941,678.77	0.15
186	002073	软控股份	336,146	6,924,607.60	0.15
187	600062	双鹤药业	279,294	6,923,698.26	0.15
188	600066	宇通客车	298,727	6,912,542.78	0.15
189	600588	用友软件	334,554	6,911,885.64	0.15
190	002422	科伦药业	117,100	6,908,900.00	0.15
191	600108	亚盛集团	1,132,512	6,874,347.84	0.15
192	600221	海南航空	962,000	6,868,680.00	0.15
193	600839	四川长虹	2,045,563	6,832,180.42	0.15
194	600808	马钢股份	1,955,893	6,806,507.64	0.15
195	600516	方大炭素	518,284	6,805,068.92	0.15
196	000876	新希望	340,932	6,801,593.40	0.15
197	600018	上港集团	1,741,959	6,793,640.10	0.15
198	600331	宏达股份	505,451	6,727,552.81	0.14
199	601818	光大银行	2,002,100	6,707,035.00	0.14
200	000059	辽通化工	486,345	6,604,565.10	0.14
201	601179	中国西电	1,067,100	6,509,310.00	0.14
202	601158	重庆水务	783,800	6,474,188.00	0.14
203	600118	中国卫星	288,042	6,455,021.22	0.14
204	600879	航天电子	530,150	6,446,624.00	0.14
205	600635	大众公用	1,074,670	6,340,553.00	0.14

206	600779	水井坊	279,753	6,272,062.26	0.13
207	000652	泰达股份	955,693	6,269,346.08	0.13
208	000807	云铝股份	579,456	6,234,946.56	0.13
209	600595	中孚实业	619,988	6,224,679.52	0.13
210	002092	中泰化学	472,000	6,192,640.00	0.13
211	600239	云南城投	467,921	6,017,464.06	0.13
212	600895	张江高科	635,010	5,994,494.40	0.13
213	000959	首钢股份	1,350,606	5,969,678.52	0.13
214	002146	荣盛发展	605,432	5,933,233.60	0.13
215	600432	吉恩镍业	265,612	5,917,835.36	0.13
216	600500	中化国际	582,228	5,816,457.72	0.12
217	600546	山煤国际	184,205	5,745,353.95	0.12
218	600508	上海能源	234,419	5,712,791.03	0.12
219	000999	华润三九	317,487	5,698,891.65	0.12
220	600717	天津港	679,668	5,559,684.24	0.12
221	601918	国投新集	450,743	5,481,034.88	0.12
222	600675	中华企业	801,011	5,446,874.80	0.12
223	600266	北京城建	359,513	5,410,670.65	0.12
224	600312	平高电气	531,560	5,395,334.00	0.12
225	600037	歌华有线	520,600	5,304,914.00	0.11
226	000968	煤气化	208,565	5,282,951.45	0.11
227	600170	上海建工	338,270	5,273,629.30	0.11
228	000780	平庄能源	329,137	5,233,278.30	0.11
229	600528	中铁二局	593,432	5,156,924.08	0.11
230	600804	鹏博士	651,330	5,138,993.70	0.11
231	600220	江苏阳光	1,015,500	5,118,120.00	0.11
232	601888	中国国旅	216,564	5,117,407.32	0.11
233	600008	首创股份	902,946	5,110,674.36	0.11
234	002399	海普瑞	131,500	5,090,365.00	0.11
235	600456	宝钛股份	174,793	5,044,525.98	0.11
236	002122	天马股份	390,196	4,994,508.80	0.11
237	600428	中远航运	688,021	4,967,511.62	0.11
238	000690	宝新能源	988,107	4,960,297.14	0.11
239	002106	莱宝高科	163,088	4,933,412.00	0.11
240	000612	焦作万方	276,300	4,929,192.00	0.11
241	000027	深圳能源	646,158	4,872,031.32	0.10
242	600481	双良节能	332,772	4,811,883.12	0.10
243	000869	张裕 A	47,380	4,681,144.00	0.10
244	600893	航空动力	268,900	4,649,281.00	0.10

245	600859	王府井	113,440	4,534,196.80	0.10
246	600096	云天化	227,961	4,534,144.29	0.10
247	000718	苏宁环球	559,920	4,479,360.00	0.10
248	600269	赣粤高速	949,220	4,470,826.20	0.10
249	600369	西南证券	374,700	4,447,689.00	0.10
250	600267	海正药业	118,819	4,436,701.46	0.10
251	000021	长城开发	534,767	4,427,870.76	0.09
252	000951	中国重汽	237,968	4,397,648.64	0.09
253	601118	海南橡胶	356,000	4,385,920.00	0.09
254	600674	川投能源	303,171	4,347,472.14	0.09
255	600026	中海发展	511,125	4,313,895.00	0.09
256	600863	内蒙华电	482,900	4,278,494.00	0.09
257	000031	中粮地产	738,058	4,221,691.76	0.09
258	600823	世茂股份	286,500	4,191,495.00	0.09
259	600737	中粮屯河	408,800	4,190,200.00	0.09
260	000686	东北证券	207,441	4,169,564.10	0.09
261	600183	生益科技	443,572	4,071,990.96	0.09
262	002244	滨江集团	328,610	4,041,903.00	0.09
263	600380	健康元	429,619	3,956,790.99	0.08
264	601018	宁波港	1,159,300	3,709,760.00	0.08
265	600307	酒钢宏兴	673,568	3,691,152.64	0.08
266	600517	置信电气	302,557	3,651,862.99	0.08
267	600151	航天机电	313,163	3,610,769.39	0.08
268	600161	天坛生物	209,700	3,554,415.00	0.08
269	600109	国金证券	242,911	3,534,355.05	0.08
270	600300	维维股份	674,500	3,473,675.00	0.07
271	601377	兴业证券	199,300	3,433,939.00	0.07
272	600718	东软集团	300,031	3,414,352.78	0.07
273	002415	海康威视	81,000	3,182,490.00	0.07
274	002493	荣盛石化	100,645	3,108,924.05	0.07
275	601268	二重重装	275,100	2,982,084.00	0.06
276	000961	中南建设	282,200	2,974,388.00	0.06
277	601107	四川成渝	528,664	2,971,091.68	0.06
278	002294	信立泰	87,991	2,955,617.69	0.06
279	601369	陕鼓动力	267,700	2,936,669.00	0.06
280	000776	广发证券	74,716	2,932,603.00	0.06
281	600004	白云机场	371,192	2,928,704.88	0.06
282	002028	思源电气	213,262	2,919,556.78	0.06
283	000559	万向钱潮	360,624	2,899,416.96	0.06

284	000927	一汽夏利	392,791	2,773,104.46	0.06
285	002405	四维图新	79,080	2,463,342.00	0.05
286	002310	东方园林	27,200	2,448,000.00	0.05
287	000685	中山公用	146,780	2,442,419.20	0.05
288	601718	际华集团	523,818	2,409,562.80	0.05
289	600971	恒源煤电	59,600	2,405,456.00	0.05
290	002069	獐子岛	96,520	2,345,436.00	0.05
291	601098	中南传媒	243,901	2,324,376.53	0.05
292	601717	郑煤机	63,350	2,309,741.00	0.05
293	601558	华锐风电	76,056	2,223,116.88	0.05
294	002385	大北农	65,000	2,106,000.00	0.05
295	002500	山西证券	217,221	1,987,572.15	0.04
296	601933	永辉超市	69,600	1,683,624.00	0.04
297	600998	九州通	128,550	1,587,592.50	0.03
298	000536	华映科技	63,400	1,472,148.00	0.03
299	002498	汉缆股份	63,850	1,234,220.50	0.03
300	601519	大智慧	63,000	985,320.00	0.02

7.3.2 期末积极投资按公允价值占基金资产净值比例大小排序的所有股票投资明细

无。

7.4 报告期内股票投资组合的重大变动

7.4.1 累计买入金额超出期初基金资产净值 2%或前 20 名的股票投资明细

金额单位：人民币元

序号	股票代码	股票名称	本期累计买入金额	占期初基金资产净值比例 (%)
1	600036	招商银行	39,295,090.11	0.82
2	600000	浦发银行	33,270,710.13	0.70
3	601328	交通银行	28,460,562.66	0.60
4	601318	中国平安	26,704,663.21	0.56
5	600016	民生银行	24,646,263.79	0.52
6	600887	伊利股份	20,780,837.15	0.43
7	601166	兴业银行	20,348,934.78	0.43
8	601088	中国神华	16,708,840.47	0.35
9	600030	中信证券	15,631,511.58	0.33
10	000002	万科A	14,757,471.79	0.31

11	600406	国电南瑞	14,235,752.05	0.30
12	600585	海螺水泥	14,021,270.52	0.29
13	601989	中国重工	13,978,174.83	0.29
14	600837	海通证券	13,806,763.34	0.29
15	600519	贵州茅台	13,667,370.30	0.29
16	601601	中国太保	13,176,479.17	0.28
17	600276	恒瑞医药	13,003,183.06	0.27
18	601788	光大证券	12,011,800.92	0.25
19	000858	五粮液	11,785,595.45	0.25
20	601727	上海电气	11,515,735.87	0.24

注：1、买入包括基金二级市场上主动的买入、新股、配股、债转股、换股及行权等获得的股票；

2、买入金额按买入成交金额（成交单价乘以成交数量）填列，不考虑相关交易费用。

7.4.2 累计卖出金额超期初基金资产净值 2%或前 20 名的股票投资明细

金额单位：人民币元

序号	股票代码	股票名称	本期累计卖出金额	占期初基金资产净值比例（%）
1	600036	招商银行	47,163,406.16	0.99
2	601328	交通银行	34,788,867.95	0.73
3	601318	中国平安	34,625,159.35	0.72
4	600016	民生银行	28,977,446.55	0.61
5	601166	兴业银行	25,397,995.22	0.53
6	600000	浦发银行	22,168,352.36	0.46
7	601088	中国神华	19,944,276.85	0.42
8	600900	长江电力	19,160,697.31	0.40
9	600030	中信证券	18,889,036.85	0.40
10	000002	万科A	18,597,126.58	0.39
11	600018	上港集团	16,840,199.46	0.35
12	601601	中国太保	16,190,298.68	0.34
13	600519	贵州茅台	15,705,951.64	0.33
14	000063	中兴通讯	14,379,726.69	0.30
15	000858	五粮液	14,050,312.67	0.29
16	002024	苏宁电器	12,496,661.04	0.26
17	601006	大秦铁路	11,316,341.10	0.24
18	600031	三一重工	11,196,251.16	0.23
19	600050	中国联通	10,960,542.80	0.23
20	601169	北京银行	10,954,584.91	0.23

注：1、卖出主要指二级市场上主动的卖出、换股、要约收购、发行人回购及行权等减少的股票；
2、卖出金额按卖出成交金额（成交单价乘以成交数量）填列，不考虑相关交易费用。

7.4.3 买入股票的成本总额及卖出股票的收入总额

单位：人民币元

买入股票成本（成交）总额	1,303,074,687.99
卖出股票收入（成交）总额	1,324,377,468.53

注：买入股票成本、卖出股票收入均按买卖成交金额（成交单价乘以成交数量）填列，不考虑相关交易费用。

7.5 期末按债券品种分类的债券投资组合

本基金报告期末未持有债券。

7.6 期末按公允价值占基金资产净值比例大小排名的前五名债券投资明细

本基金报告期末未持有债券。

7.7 期末按公允价值占基金资产净值比例大小排序的所有资产支持证券投资明细

本基金本报告期末未持有资产支持证券。

7.8 期末按公允价值占基金资产净值比例大小排名的前五名权证投资明细

本基金本报告期末未持有权证。

7.9 投资组合报告附注

7.9.1 本基金投资的前十名证券的发行主体本期未出现被监管部门立案调查，或在报告编制日前一年内受到公开谴责、处罚的情形。

7.9.2 基金投资的前十名股票未超出基金合同规定的备选股票库。

7.9.3 期末其他各项资产构成

单位：人民币元

序号	名称	金额
1	存出保证金	609,538.39
2	应收证券清算款	23,011,640.54
3	应收股利	2,512,822.25
4	应收利息	52,335.13
5	应收申购款	883,847.54
6	其他应收款	-
7	待摊费用	-
8	其他	-

9	合计	27,070,183.85
---	----	---------------

7.9.4 期末持有的处于转股期的可转换债券明细

本基金本报告期末未持有处于转股期的可转换债券。

7.9.5 期末前十名股票中存在流通受限情况的说明

7.9.5.1 期末指数投资前十名股票中存在流通受限情况的说明

本基金本报告期末指数投资前十名股票中不存在流通受限情况。

7.9.5.2 期末积极投资前五名股票中存在流通受限情况的说明

无。

7.9.6 投资组合报告附注的其他文字描述部分

无。

§ 8 基金份额持有人信息

8.1 期末基金份额持有人户数及持有人结构

份额单位：份

持有人户数 (户)	户均持有的 基金份额	持有人结构			
		机构投资者		个人投资者	
		持有份额	占总份 额比例	持有份额	占总份 额比例
106,511	41,588.06	1,376,427,410.91	31.07%	3,053,158,694.49	68.93%

8.2 期末基金管理人的从业人员持有本开放式基金的情况

项目	持有份额总数 (份)	占基金总份额比例
基金管理公司所有从业人员持有本开放式基金	271,836.83	0.01%

§ 9 开放式基金份额变动

单位：份

基金合同生效日（2009 年 3 月 5 日）基金份额总额	3,606,421,751.69
本报告期期初基金份额总额	4,313,510,370.78
本报告期基金总申购份额	1,350,212,994.94
减：本报告期基金总赎回份额	1,234,137,260.32
本报告期基金拆分变动份额	-
本报告期末基金份额总额	4,429,586,105.40

注：1、总申购份额含红利再投、转换入份额；

2、总赎回份额含转换出份额。

§ 10 重大事件揭示

10.1 基金份额持有人大会决议

本报告期，本基金未召开持有人大会。

10.2 基金管理人、基金托管人的专门基金托管部门的重大人事变动

1、基金管理人：

经工商行政管理部门核准，工银瑞信基金管理有限公司法定代表人变更为李晓鹏先生。基金管理人已于 2011 年 2 月 24 日对外披露上述事项。

2、基金托管人托管部门：

本基金托管人 2011 年 2 月 9 日发布公告，经中国建设银行研究决定，聘任杨新丰为中国建设银行投资托管服务部副总经理（主持工作），其任职资格已经中国证监会审核批准（证监许可（2011）115 号）。解聘罗中涛中国建设银行投资托管服务部总经理职务。

本基金托管人 2011 年 1 月 31 日发布任免通知，解聘李春信中国建设银行投资托管服务部副总经理职务。

10.3 涉及基金管理人、基金财产、基金托管业务的诉讼

无。

10.4 基金投资策略的改变

本报告期内基金投资策略未有改变。

10.5 为基金进行审计的会计师事务所情况

本基金本报告期没有改聘会计师事务所。

10.6 管理人、托管人及其高级管理人员受稽查或处罚等情况

无。

10.7 基金租用证券公司交易单元的有关情况

10.7.1 基金租用证券公司交易单元进行股票投资及佣金支付情况

金额单位：人民币元

券商名称	交易单元数量	股票交易		应支付该券商的佣金		备注
		成交金额	占当期股票成交总额的比例	佣金	占当期佣金总量的比例	
国元证券	1	1,272,556,621.53	48.58%	1,081,670.76	49.11%	-
中投证券	1	704,944,488.77	26.91%	599,202.35	27.20%	-
长江证券	1	513,784,001.66	19.61%	417,451.94	18.95%	-
银河证券	1	128,399,825.68	4.90%	104,325.03	4.74%	-

注：1. 券商的选择标准和程序

(1) 选择标准：注重综合服务能力

a) 券商财务状况良好、经营行为规范、风险管理先进、投资风格与工银瑞信有互补性、在最近一年内无重大违规行为。

b) 券商具有较强的综合研究能力：能及时、全面、定期提供高质量的关于宏观、行业、资本市场、个股分析的报告及其他丰富全面的信息咨询服务；有很强的分析能力，能根据工银瑞信所管理基金的特定要求，提供专门研究报告；具有开发量化投资组合模型的能力以及其他综合服务能力。

c) 与其他券商相比，该券商能够提供最佳交易执行和优惠合理的佣金率。

(2) 选择程序

a) 确定券商数量：根据以上标准对不同券商进行考察、选择和确定。投资研究部门（权益投资部，固定收益部，专户投资部，研究部和中央交易室）根据公司基金规模和服务需求等因素确定对合作券商的数量，每年根据公司经营规模变化及券商评估结果决定是否需要新增或调整合作券商，选定的名单需经主管投资副总和总经理审批同意。

b) 签订委托协议：与被选择的券商签订委托代理协议，明确签定协议双方的公司名称、委托代理期限、佣金率、双方的权利义务等，经签章有效。委托代理协议一式五份，协议双方及证券主管机关各留存一份，工银瑞信法律合规部留存备案，并报相关证券主管机关留存报备。

2. 券商的评估，保留和更换程序

(1) 席位的租用期限暂定为一年，合同到期 15 天内，投资研究部门将根据各券商研究在服务期间的综合证券服务质量等情况，进行评估。

(2) 对于符合标准的券商，工银瑞信将与其续约；对于不能达到标准的券商，不与其续

约，并根据券商选择标准和程序，重新选择其它经营稳健、研究能力强、综合服务质量高的证券经营机构，租用其交易席位。

(3) 若券商提供的综合证券服务不符合要求，工银瑞信有权按照委托协议规定，提前中止租用其交易席位。

10.7.2 基金租用证券公司交易单元进行其他证券投资的情况

金额单位：人民币元

券商名称	债券交易		债券回购交易		权证交易	
	成交金额	占当期债券成交总额的比例	成交金额	占当期债券回购成交总额的比例	成交金额	占当期权证成交总额的比例
国元证券	822,442.00	6.36%	-	-	-	-
中投证券	12,105,301.00	93.64%	-	-	-	-
长江证券	-	-	-	-	-	-
银河证券	-	-	-	-	-	-

10.8 其他重大事件

序号	公告事项	法定披露方式	法定披露日期
1	工银瑞信沪深300指数型证券投资基金2010年第4季度报告	三大报、公司网站	2011年1月24日
2	工银瑞信基金管理有限公司关于变更基金经理的公告	三大报、公司网站	2011年2月12日
3	工银瑞信沪深300指数型证券投资基金2010年度报告	三大报、公司网站	2011年3月26日
4	工银瑞信沪深300指数证券投资基金第五次分红公告	三大报、公司网站	2011年4月15日
5	工银瑞信沪深300指数型证券投资基金2011年第1季度报告	三大报、公司网站	2011年4月23日
6	工银瑞信基金管理有限公司关于增聘基金经理的公告	三大报、公司网站	2011年5月26日

注：三大报包括中国证券报、上海证券报、证券时报。

§ 11 影响投资者决策的其他重要信息

无。

§ 12 备查文件目录

12.1 备查文件目录

- 12.1.1 中国证监会批准工银瑞信沪深 300 指数型证券投资基金募集的文件
- 12.1.2 《工银瑞信沪深 300 指数型证券投资基金基金合同》
- 12.1.3 《工银瑞信沪深 300 指数型证券投资基金托管协议》
- 12.1.4 《工银瑞信沪深 300 指数型证券投资基金招募说明书》
- 12.1.5 基金管理人业务资格批件、营业执照
- 12.1.6 基金托管人业务资格批件、营业执照
- 12.1.7 报告期内基金管理人在指定报刊上披露的各项公告

12.2 存放地点

基金管理人或基金托管人的办公场所。

12.3 查阅方式

投资者可于营业时间查阅，或登录基金管理人网站查阅。

投资者可在营业时间免费查阅。也可在支付工本费后，在合理时间内取得上述文件的复印件。

投资者对本报告书如有疑问，可咨询本基金管理人工银瑞信基金管理有限公司。

客户服务中心电话：010-58698918，400-811-9999

网址：www.icbccs.com.cn