

信诚精萃成长股票型证券投资基金 2010 年年度报告

2010 年 12 月 31 日

基金管理人：信诚基金管理有限公司

基金托管人：中国建设银行股份有限公司

送出日期：2011 年 3 月 30 日

§ 1 重要提示及目录

1.1 重要提示

基金管理人的董事会、董事保证本报告所载资料不存在虚假记载、误导性陈述或重大遗漏,并对其内容的真实性、准确性和完整性承担个别及连带的法律责任。本年度报告已经三分之二以上独立董事签字同意,并由董事长签发。

基金托管人中国建设银行股份有限公司根据本基金合同规定,于 2011 年 3 月 29 日复核了本报告中的财务指标、净值表现、利润分配情况、财务会计报告、投资组合报告等内容,保证复核内容不存在虚假记载、误导性陈述或者重大遗漏。

基金管理人承诺以诚实信用、勤勉尽责的原则管理和运用基金资产,但不保证基金一定盈利。

基金的过往业绩并不代表其未来表现。投资有风险,投资者在作出投资决策前应仔细阅读本基金的招募说明书及其更新。

本报告期自 2010 年 1 月 1 日起至 12 月 31 日止。

1.2 目录

§ 1 重要提示及目录	2
1.1 重要提示	2
1.2 目录	2
§ 2 基金简介	4
2.1 基金基本情况	4
2.2 基金产品说明	4
2.3 基金管理人和基金托管人	4
2.4 信息披露方式	5
2.5 其他相关资料	5
§ 3 主要财务指标、基金净值表现及利润分配情况	5
3.1 主要会计数据和财务指标	5
3.2 基金净值表现	6
3.3 过去三年基金的利润分配情况	7
§ 4 管理人报告	7
4.1 基金管理人及基金经理情况	7
4.2 管理人对报告期内本基金运作遵规守信情况的说明	8
4.3 管理人对报告期内公平交易情况的专项说明	8
4.4 管理人对报告期内基金的投资策略和业绩表现的说明	8
4.5 管理人对宏观经济、证券市场及行业走势的简要展望	8
4.6 管理人内部有关本基金的监察稽核工作情况	9
4.7 管理人对报告期内基金估值程序等事项的说明	10
4.8 管理人对报告期内基金利润分配情况的说明	11
§ 5 托管人报告	11
5.1 报告期内本基金托管人遵规守信情况声明	11
5.2 托管人对报告期内本基金运作遵规守信、净值计算、利润分配等情况的说明	12
5.3 托管人对本年度报告中财务信息等内容的真实、准确和完整发表意见	12
§ 6 审计报告	12
6.1 审计报告基本信息	12
6.2 审计报告的基本内容	12

§ 7 年度财务报表	13
7.1 资产负债表	13
7.2 利润表	14
7.3 所有者权益（基金净值）变动表	15
7.4 报表附注	16
§ 8 投资组合报告	33
8.1 期末基金资产组合情况	33
8.2 期末按行业分类的股票投资组合	33
8.3 期末按公允价值占基金资产净值比例大小排序的所有股票投资明细	34
8.4 报告期内股票投资组合的重大变动	35
8.5 期末按债券品种分类的债券投资组合	37
8.6 期末按公允价值占基金资产净值比例大小排序的所有资产支持证券投资明细	37
8.7 期末按公允价值占基金资产净值比例大小排名的前五名权证投资明细	37
8.8 投资组合报告附注	37
§ 9 基金份额持有人信息	38
9.1 期末基金份额持有人户数及持有人结构	38
9.2 期末基金管理人的从业人员持有本开放式基金的情况	38
§ 10 开放式基金份额变动	39
§ 11 重大事件揭示	39
11.1 基金份额持有人大会决议	39
11.2 基金管理人、基金托管人的专门基金托管部门的重大人事变动	39
11.3 涉及基金管理人、基金财产、基金托管业务的诉讼	39
11.4 基金投资策略的改变	39
11.5 为基金进行审计的会计师事务所情况	39
11.6 管理人、托管人及其高级管理人员受稽查或处罚等情况	39
11.7 基金租用证券公司交易单元的有关情况	40
11.8 其他重大事件	41
§ 12 影响投资者决策的其他重要信息	41
§ 13 备查文件目录	42
13.1 备查文件名称	42
13.2 备查文件存放地点	42
13.3 备查文件查阅方式	42

§ 2 基金简介

2.1 基金基本情况

基金名称	信诚精萃成长股票型证券投资基金
基金简称	信诚精萃成长股票
基金主代码	550002
基金运作方式	契约型开放式
基金合同生效日	2006 年 11 月 27 日
基金管理人	信诚基金管理有限公司
基金托管人	中国建设银行股份有限公司
报告期末基金份额总额	2,520,002,498.72 份
基金合同存续期	不定期

2.2 基金产品说明

投资目标	本基金通过考察公司的产业竞争环境、业务模式、盈利模式和增长模式、公司治理结构以及公司股票的估值水平,挖掘具备长期稳定成长潜力的上市公司,以实现基金资产的长期增值和风险调整后的超额收益。
投资策略	本基金定位为股票型基金,其战略性资产配置以股票为主,并不因市场的中短期变化而改变。在不同的市场条件下,本基金允许在一定的范围内作战术性资产配置调整,以规避市场风险。在实际投资过程中,本基金将根据满足本基金选股标准的股票的数量、估值水平、股票资产相对于无风险资产的风险溢价水平以及该溢价水平对均衡或长期水平的偏离程度配置大类资产,调整本基金股票的投资比重。
业绩比较基准	80%×中信标普 300 指数收益率+15%×中信国债指数收益率+5%×金融同业存款利率
风险收益特征	作为一只股票型基金,本基金的资产配置确立了本基金较高回报、较高风险的产品特征。

2.3 基金管理人和基金托管人

项目		基金管理人	基金托管人
名称		信诚基金管理有限公司	中国建设银行股份有限公司
信息披露负责人	姓名	唐世春	尹东
	联系电话	021-68649788	010-67595003
	电子邮箱	shichun.tang@citicpru.com.cn	yindong@ccb.cn
客户服务电话		400-666-0066/021-51085168	010-67595096
传真		021-50120888	010-66275853
注册地址		上海市浦东新区世纪大道 8 号上海国金中心汇丰银行大楼 9 层	北京市西城区金融大街 25 号
办公地址		上海市浦东新区世纪大道 8 号上海国金中心汇丰银行大楼 9 层	北京市西城区闹市口大街 1 号院 1 号楼
邮政编码		200120	100033

法定代表人	张翔燕	郭树清
-------	-----	-----

2.4 信息披露方式

本基金选定的信息披露报纸名称	上海证券报、中国证券报、证券时报
登载基金年度报告正文的管理人互联网网址	www.citicprufunds.com.cn
基金年度报告备置地点	基金管理人、基金托管人的办公场所和营业场所

2.5 其他相关资料

项目	名称	办公地址
会计师事务所	毕马威华振会计师事务所	北京市东长安街1号东方广场东二办公楼八层
注册登记机构	信诚基金管理有限公司	上海市浦东新区世纪大道8号上海国金中心汇丰银行大楼9层

§3 主要财务指标、基金净值表现及利润分配情况

3.1 主要会计数据和财务指标

金额单位：人民币元

3.1.1 期间数据和指标	2010 年	2009 年	2008 年
本期已实现收益	221,171,547.28	1,100,953,123.48	-1,135,335,136.51
本期利润	174,218,256.75	1,646,987,667.26	-1,757,437,461.24
加权平均基金份额本期利润	0.0574	0.3797	-0.5407
本期加权平均净值利润率	6.18%	46.08%	-67.25%
本期基金份额净值增长率	9.78%	73.16%	-48.03%
3.1.2 期末数据和指标	2010 年末	2009 年末	2008 年末
期末可供分配利润	1,493,827,887.11	2,075,138,826.94	365,713,105.19
期末可供分配基金份额利润	0.5928	0.5040	0.1049
期末基金资产净值	2,669,730,932.01	3,973,718,083.89	1,943,669,612.30
期末基金份额净值	1.0594	0.9650	0.5573
3.1.3 累计期末指标	2010 年末	2009 年末	2008 年末
基金份额累计净值增长率	156.51%	133.65%	34.94%

注：1、上述基金业绩指标不包括持有人认购或交易基金的各项费用，计入费用后实际收益水平要低于所列数字。

2、本期已实现收益指基金本期利息收入、投资收益、其他收入(不含公允价值变动收益)扣除相关费用后的余额,本期利润为本期已实现收益加上本期公允价值变动收益。

3、期末可供分配利润，采用期末资产负债表中未分配利润与未分配利润中已实现部分的孰低数。

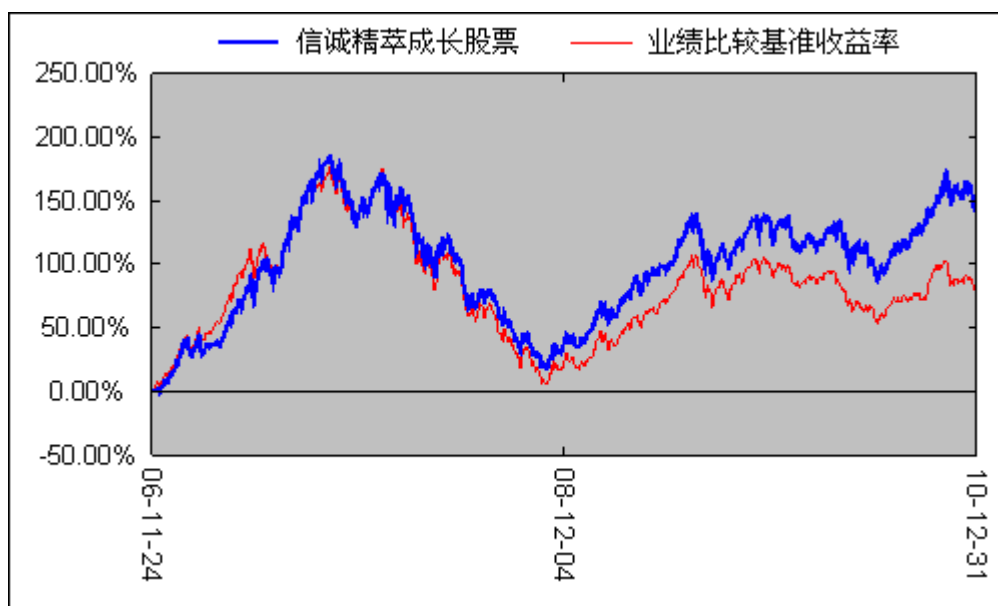
3.2 基金净值表现

3.2.1 基金份额净值增长率及其与同期业绩比较基准收益率的比较

阶段	份额净值增长率①	份额净值增长率标准差②	业绩比较基准收益率③	业绩比较基准收益率标准差④	①—③	②—④
过去三个月	8.40%	1.67%	5.29%	1.39%	3.11%	0.28%
过去六个月	33.31%	1.48%	17.91%	1.22%	15.40%	0.26%
过去一年	9.78%	1.55%	-8.12%	1.25%	17.90%	0.30%
过去三年	-1.20%	1.84%	-28.89%	1.83%	27.69%	0.01%
自基金合同生效起至今	156.51%	1.86%	84.61%	1.83%	71.90%	0.03%

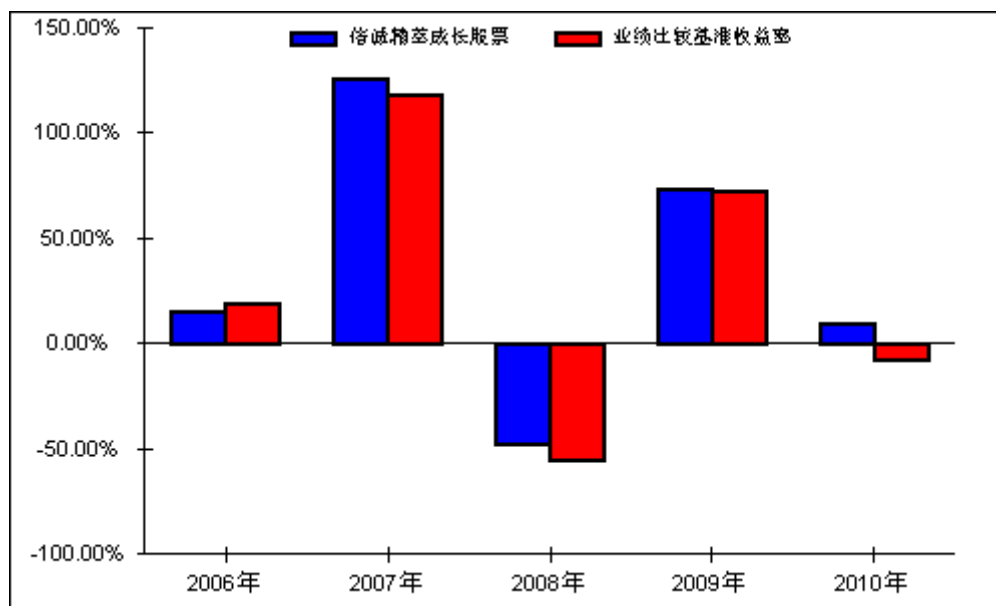
注：本基金的业绩比较基准为 $80\% \times$ 中信标普 300 指数收益率 $+15\% \times$ 中信国债指数收益率 $+5\% \times$ 金融同业存款利率。

3.2.2 自基金合同生效以来基金份额累计净值增长率变动及其与同期业绩比较基准收益率变动的比较



注：本基金建仓期自 2006 年 11 月 27 日至 2007 年 5 月 27 日，建仓期结束时资产配置比例符合本基金基金合同规定。

3.2.3 自基金合同生效以来基金每年净值增长率及其与同期业绩比较基准收益率的比较



注：合同生效当年按实际存续期计算，不按整个自然年度进行折算。

3.3 过去三年基金的利润分配情况

本基金最近三年未进行利润分配。

§ 4 管理人报告

4.1 基金管理人及基金经理情况

4.1.1 基金管理人及其管理基金的经验

本基金管理人信诚基金管理有限公司经中国证监会批准，于 2005 年 9 月 30 日正式成立，注册资本 2 亿元，注册地为上海。公司股东为中信信托有限责任公司、英国保诚集团股份有限公司和中新苏州工业园区创业投资有限公司，各股东出资比例分别为 49%、49%、2%。截至 2010 年底，本基金管理人共管理 10 只基金，分别为信诚四季红混合型证券投资基金、信诚精萃成长股票型证券投资基金、信诚盛世蓝筹股票型证券投资基金、信诚三得益债券型证券投资基金、信诚经典优债债券型证券投资基金、信诚优胜精选股票型证券投资基金、信诚中小盘股票型证券投资基金、信诚深度价值股票型证券投资基金（LOF）、信诚增强收益债券型证券投资基金和信诚金砖四国积极配置证券投资基金（LOF）。

4.1.2 基金经理（或基金经理小组）及基金经理助理简介

姓名	职务	任本基金的基金经理(助理)期限		证券从业年限	说明
		任职日期	离任日期		
刘浩	本基金基金经理，信诚基金管理有限公司股票投资副总监	2008 年 6 月 25 日	-	7	复旦大学 MBA。曾任厦门华信地产投资建设有限公司职员，上海申银万国证券研究所有限公司行业研究员。

注：1、任职日期和离任日期一般情况下指公司作出决定之日；若该基金经理自基金合同生效日起即任职，则任职日期为基金合同生效日。

2、证券从业年限的计算标准遵从行业协会《证券业从业人员资格管理办法》的相关规定。

4.2 管理人对报告期内本基金运作合规守信情况的说明

本报告期内,本基金管理人严格按照《证券投资基金法》和其他相关法律法规的规定以及基金合同和招募说明书的约定,本着诚实信用、勤勉尽职的原则管理和运用基金财产。本基金管理人通过不断完善法人治理结构和内部控制制度,加强内部管理,规范基金运作。本报告期内,基金运作合法合规,没有发生损害基金份额持有人利益的行为。

4.3 管理人对报告期内公平交易情况的专项说明

4.3.1 公平交易制度的执行情况

针对中国证监会颁布的《证券投资基金管理公司公平交易制度指导意见》,公司采取了一系列行动来落实指导意见中的各项要求。明确了各部门在公平交易执行中的具体责任,在日常交易中,严格按照《证券投资基金管理公司公平交易制度指导意见》的有关规定对本基金的日常交易行为进行监控。对于交易所公开竞价交易,在恒生交易系统中执行公平交易程序,确保不同基金在买卖同一证券时,按照时间优先,比例分配的原则在各基金间公平分配交易量。对于场外交易,通过业务流程的人为控制执行公平交易程序。

4.3.2 本投资组合与其他投资风格相似的投资组合之间的业绩比较

本基金管理人旗下无与本基金投资风格相似的其他投资组合。

4.3.3 异常交易行为的专项说明

本报告期内无异常交易行为。

4.4 管理人对报告期内基金的投资策略和业绩表现的说明

4.4.1 报告期内基金投资策略和运作分析

2010 年全球经济复苏之路出现分化,在巨大流动性的推动下,新兴经济体在经历 V 型复苏后,重新进入到经济危机之前的增长轨道之中;而同样在巨大流动性的推动下,成熟经济体复苏势头开始放缓,不得不借助更加宽松的流动性进一步刺激。从 2010 年 A 股市场的行业轮动来看,经济增速回落使得周期行业处于熊市,而消费和新产业处于牛市进程中。收入增长、人口老龄化等结构性因素使得医药等消费景气上升,调整结构政策与战略新兴产业的催化使科技新兴产业发展加速,这使 2010 年行业表现分化得异常清晰。

本基金 2010 年坚持基金合同的要求,积极寻找具有内生增长特征的行业和个股,从成长的角度去把握投资机会,取得了一定的成效。尽管如此,2010 年年底,由于对市场风格转换和通胀风险上升缺乏明确的认识和判断,没能及早退出部分高估值的消费品和高科技行业,导致了一些短期损失。但整体来看,本基金的投资严格贯彻了成长和估值两个方面,较好地把握住了 2010 年优质消费类股和部分高科技股的中长期投资机会。

4.4.2 报告期内基金业绩的表现

截止本报告期末,本基金份额净值为 1.0594 元,本报告期份额净值增长率为 9.78%,同期业绩比较基准收益率为-8.12%,基金超越业绩比较基准 17.90 个百分点。

4.5 管理人对宏观经济、证券市场及行业走势的简要展望

展望 2011 年,我们认为国内经济趋势向好。未来美国加速复苏和欧洲的相对平稳是出口乐观的主要理由;同时保障房投资、战略新兴产业、城乡基础设施相关投资不仅能够平稳增长,同时也承担了一定的调结构功能,这些投资具备可持续性;增加居民收入背景下消费平稳增长同时消费结构发生改善。此外,美国持续宽松货币政策同时,中国出口平稳增长以及经济长期向好都会使人民币面临持续的升值压力,

来自外部流动性充足。

在目前市场所关注的通胀风险方面,短期通胀可能由于行政调控而有所抑制。由于经济没有过热,政府顾虑实体经济而对通胀较多采用行政调控。未来风险主要在于通胀失控,我们将密切关注经济复苏节奏,当出口和投资的乐观预期兑现,政府收紧节奏就有加快可能。

目前全部A股2010年市盈率为18.7,2011年市盈率为15.0,估值水平接近2008年的历史底部区域,市场整体估值处在合理偏低水平,大盘没有大幅下跌空间。但各板块的估值差异较大,高估值的股票需要真实的盈利增长支持,而非仅仅有概念。与国际市场相比较,A股市场目前的估值高于成熟市场估值水平,但低于其他新兴市场,考虑到中国经济的高增长背景以及A股公司相对成熟市场更高的业绩增长潜力,A股市场估值仍具吸引力。

在当前的国际形势、经济政策和市场看法之下,2011年A股市场获取超额收益的关键是对行业 and 个股机会的深入挖掘。我们认为经济转型依然是大方向,战略新兴行业、消费品行业等仍有较大成长空间。我们同时看好“十二·五”投资带来的机会:高端装备制造、节能环保、农业水利、新材料、新能源及设备、医药服务等;并关注全球流动性充裕背景下,推动商品价格上升带来的机会:有色金属、农产品、采掘等。

总之,2011年的证券市场充满机遇与挑战,也存在着较大的不确定性,这给基金的操作带来了很大挑战。2011年本基金将立足于在不确定中寻找成长确定的行业和个股,精选个股,把握估值,争取为基金持有人取得长期稳定的回报。

4.6 管理人内部有关本基金的监察稽核工作情况

2010年度内,公司依据相关法律法规的规定及公司内部监察稽核制度,在督察长的指导和监察稽核部的努力下,开展了一系列监察稽核工作,取得了较好的成效。现将全年的监察稽核工作总结如下:

1、对公司管理制度体系不断修订和完善

在2009年制度修订工作的基础上,2010年,公司由监察稽核部牵头对部分核心业务制度进行了修订和完善,并在日常监控和检查中关注制度和流程的执行情况。这些制度的修订和完善对确保公司各项业务顺利、规范地进行起到了很好的促进作用。

2、对监察稽核部门制度与流程进行完善

修订并正式发布了《内部审计工作流程》和《审计事项整改追踪管理办法》2项审计工作制度,修订了《离任审查管理办法》和《反洗钱内部控制制度》;对内部审计工作、离任审查、审计事项整改追踪、反洗钱等环节的工作进行了细化和完善。

3、开展日常的投资合规监控工作

在合规监控方面,公司严格遵照法律法规和公司制度对公司和基金运作的合规情况进行监控。在基金日常投资运作过程中,监察稽核部和风险管理部对基金投资进行了事前、事中和事后的全方位监控,发现问题及时与相关部门沟通。开展的主要工作包括:

(1)基金投资的各项阈值设置和修改都必须取得监察稽核部的事先批准。

(2)对基金的投资进行日常监控,每日填写监控日志,对违反法律法规或内部制度规定的行为予以记录并督促整改。定期监测在各个交易席位上的交易量,防止过于集中。

(3)定期检查基金经理在出差时的书面授权、新股申购流程等,定期抽查投资决策是否有研究报告的支持以及股票库的建立和维护是否符合公司有关制度。

(4)对新上岗的投资交易人员在上岗前进行一对一的合规培训,强化投资交易人员对合规要求的理解,提高投资交易人员的合规意识。

4、对各类法律文件和基金营销材料进行合规审核

材料审核包括各类法定信息披露文件、新产品申报材料、基金宣传推介材料、各类新闻通稿、媒体采访稿、各类合同协议等,确保各项材料的合法合规性。对于基金募集和持续营销的宣传推介材料,均经公司督察长检查,出具合规意见书,经副总经理复核并出具复核意见,按要求向监管部门报备。

5、积极开展各类合规培训

监察稽核部及时将新颁布的法律法规传递给各相关业务部门,并对具体的执行和合规要求进行提示。在日常工作中通过多种形式加强对员工职业操守的教育和监督,并开展法规培训。本年度,监察稽核部根据监管部门的要求,结合自身实际情况,主要采取课堂讲授的方式为员工提供多种形式的培训;各类合规培训主要包括:

- (1)全部新进公司员工在到岗内一定时间内进行合规培训;
- (2)对投资管理人员(投资总监、基金经理、交易员、研究总监等)进行上岗前的专项合规培训;
- (3)对投研交易人员进行的专项合规培训;
- (4)对公司全体员工进行年度的合规培训;
- (5)全公司员工的反洗钱知识培训等。

6、对员工个人证券投资行为进行合规监控

监察稽核部按照《员工个人证券投资及股权投资管理办法》严格要求公司员工对每季度个人证券投资情况进行申报,并定期对相关申报情况进行统计、管理和检查。本年度公司新募集成立的 QDII 基金产品对员工个人证券投资行为的合规监控提出了进一步的要求,监察稽核部在本年内牵头对《信诚基金员工个人证券投资管理制度》进行了修订,增加了针对海外股权投资的相关规定及相应的备案(或审批)的要求。

7、开展各类内部审计工作

(1)常规审计工作

监察稽核部严格按照证监会对基金公司季度监察稽核工作的要求进行了 4 次季度常规审计,完成监察稽核季度报告并及时报送监管部门;内容涵盖了公司治理、投资管理、营销与销售、后台营运管理、人力资源和反洗钱等方面,涉及 170 余个业务风险点。每次常规审计均对上季度发现问题的整改情况进行追踪审计,确保问题整改的及时性。

(2)专项审计工作

监察稽核部在 2010 年度共计开展专项审计 13 项,包括 4 次新基金募集审计工作、2 次针对基金经理的离任进行的离任审查、以及 7 次针对性质较为重要或核心的业务领域的专项审计工作(包括新办公室装修专项审计、注册登记业务开展情况专项审计、产品开发业务开展情况专项审计、投资咨询业务开展情况专项审计、电子商务业务开展情况专项审计、证监会《证券投资基金评价业务管理暂行办法》落实情况专项审计、风险管理业务开展情况)。

8、信息披露与文件报备

监察稽核部严格按照《证券投资基金信息披露管理办法》、《信息披露内容与格式准则》、《信息披露编报规则》的要求进行信息披露,包括基金发行时的法律文件、基金季度报告、半年度报告、年度报告、分红公告及其他临时公告等,并报监管机关备案。2010 年,我们认真按照证监会部署进行 XBRL 文档的测试和报送,同时做好其他文件的书面报备和网上报备。

4.7 管理人对报告期内基金估值程序等事项的说明

基金估值程序

1、为了向基金投资人提供更好的证券投资管理服务,本基金管理人对估值和定价过程进行了最严格的控制。通过建立估值决策委员,估值决策委员会成员包括:首席运营官(会议主席)、副首席运营官、风险控制总监/专员、数量研究员、交易总监、运营总监、基金会计主管。本基金管理人在充分衡量市场风险、信用风险、流动性风险、货币风险、衍生工具和结构性产品等影响估值和定价因素的基础上,综合运营部、稽核部、投资部、风控部和其它相关部门的意见,确定本基金管理人采用的估值政策。

2、估值政策和程序的确立和修订须经本基金管理人总经理批准后方可实行。基金在采用新投资策略或投资新品种时,应评价现有估值政策和程序的适用性,并在不适用的情况下,及时召开估值决策委员会。

3、在每个估值日,本基金管理人的运营部使用估值政策确定的估值方法,确定证券投资基金的份额净值。

4、基金管理人 对基金资产进行估值后,将基金份额净值结果发送基金托管人,基金托管人按照托管协议中“基金资产净值计算和会计核算”确定的规则复核,复核无误后,由基金管理人对外公布。

基金管理人估值业务的职责分工

1、本基金管理人的估值业务采用双人双岗,所有业务操作需经复核方可生效。

2、基金份额净值公告需经处理估值的操作人员、复核估值的复核人员和基金运营总监三人确认后,方可对外发布。

基金管理人估值人员的专业胜任能力和相关工作经历

1、本基金管理人的估值人员均具有专业会计学习经历,具有会计上岗证和基金从业人员资格。

2、本基金管理人的估值人员平均拥有 6 年金融从业经验和 3 年基金管理公司的基金从业和基金估值经验。

基金经理参与或决定估值的程度

1、本基金管理人的后台与投资业务隔离,基金经理不直接参与或决定估值。

2、基金经理持续保持对基金估值所采用估值价格的关注,在认为基金估值所采用的估值价格不足够公允时,将通过首席投资官提请召开估值决策委员会会议,通过会议讨论决定是否调整基金管理人所采用的估值政策。

参与估值流程各方之间存在的任何重大利益冲突

参与估值流程各方之间不存在任何重大利益冲突。

已签约的与估值相关的任何定价服务的性质与程度

本基金未与任何第三方签订定价服务协议。

4.8 管理人对报告期内基金利润分配情况的说明

本基金收益分配应遵循下列原则:

1、本基金的每份基金份额享有同等分配权;

2、基金收益分配后每一基金份额净值不能低于面值;

3、收益分配时所发生的银行转账或其他手续费用由投资人自行承担。当投资人的现金红利小于一定金额,不足以支付银行转账或其他手续费用时,基金注册登记机构可将投资人的现金红利按红利发放日的基金份额净值自动转为基金份额。

4、本基金收益每年最多分配 12 次,每次基金收益分配比例不低于可分配收益的 25%;

5、本基金收益分配方式分为两种:现金分红与红利再投资,投资人可选择现金红利或将现金红利按除息日的基金份额净值自动转为基金份额进行再投资;若投资人不选择,本基金默认的收益分配方式是现金分红;

6、基金投资当期出现净亏损,则不进行收益分配;

7、基金当年收益应先弥补上一年度亏损后,方可进行当年收益分配;

8、法律法规或监管机构另有规定的从其规定。

本基金于本期间未进行过利润分配,该处理符合基金利润分配原则。

§ 5 托管人报告

5.1 报告期内本基金托管人遵规守信情况声明

本报告期,中国建设银行股份有限公司在本基金的托管过程中,严格遵守了《证券投资基金法》、基

金合同、托管协议和其他有关规定,不存在损害基金份额持有人利益的行为,完全尽职尽责地履行了基金托管人应尽的义务。

5.2 托管人对报告期内本基金运作合规守信、净值计算、利润分配等情况的说明

本报告期,本托管人按照国家有关规定、基金合同、托管协议和其他有关规定,对本基金的基金资产净值计算、基金费用开支等方面进行了认真的复核,对本基金的投资运作方面进行了监督,未发现基金管理人有关损害基金份额持有人利益的行为。

报告期内,本基金未实施利润分配。

5.3 托管人对本年度报告中财务信息等内容的真实、准确和完整发表意见

本托管人复核审查了本报告中的财务指标、净值表现、利润分配情况、财务会计报告、投资组合报告等内容,保证复核内容不存在虚假记载、误导性陈述或者重大遗漏。

§ 6 审计报告

6.1 审计报告基本信息

财务报表是否经过审计	是
审计意见类型	标准无保留意见
审计报告编号	KPMG-B(2011)AR No. 0018

6.2 审计报告的基本内容

审计报告标题	审计报告
审计报告收件人	信诚精萃成长股票型证券投资基金全体基金份额持有人
引言段	我们审计了后附的第 1 页至第 24 页的信诚精萃成长股票型证券投资基金(以下简称“信诚精萃成长基金”)财务报表,包括 2010 年 12 月 31 日的资产负债表、2010 年度的利润表、所有者权益(基金净值)变动表以及财务报表附注。
管理层对财务报表的责任段	按照中华人民共和国财政部颁布的企业会计准则、《证券投资基金会计核算业务指引》、《信诚精萃成长股票型证券投资基金基金合同》及中国证券监督管理委员会(以下简称“中国证监会”)允许的如财务报表附注所列示的基金行业实务操作的有关规定编制财务报表是信诚精萃成长基金管理人信诚基金管理有限公司管理层的责任。这种责任包括:(1)设计、实施和维护与财务报表编制相关的内部控制,以使财务报表不存在由于舞弊或错误而导致的重大错报;(2)选择和运用恰当的会计政策;(3)作出合理的会计估计。
注册会计师的责任段	我们的责任是在实施审计工作的基础上对财务报表发表审计意见。我们按照中国注册会计师审计准则的规定执行了审计工作。中国注册会计师审计准

	<p>则要求我们遵守职业道德规范,计划和实施审计工作以对财务报表是否不存在重大错报获取合理保证。</p> <p>审计工作涉及实施审计程序,以获取有关财务报表金额和披露的审计证据。选择的审计程序取决于注册会计师的判断,包括对由于舞弊或错误导致的财务报表重大错报风险的评估。在进行风险评估时,我们考虑与财务报表编制相关的内部控制,以设计恰当的审计程序,但目的并非对内部控制的有效性发表意见。审计工作还包括评价信诚基金管理有限公司管理层选用会计政策的恰当性和作出会计估计的合理性,以及评价财务报表的总体列报。</p> <p>我们相信,我们获取的审计证据是充分、适当的,为发表审计意见提供了基础。</p>
审计意见段	<p>我们认为,信诚精萃成长基金财务报表已经按照中华人民共和国财政部颁布的企业会计准则、《证券投资基金会计核算业务指引》、《信诚精萃成长成长股票型证券投资基金基金合同》及中国证监会允许的如财务报表附注所列示的基金行业实务操作的有关规定编制,在所有重大方面公允反映了信诚精萃成长基金 2010 年 12 月 31 日的财务状况以及 2010 年度的经营成果和基金净值变动情况。</p>
注册会计师的姓名	黄小熠 王国蓓
会计师事务所的名称	毕马威华振会计师事务所
会计师事务所的地址	北京市东长安街 1 号东方广场东二办公楼八层
审计报告日期	2011 年 3 月 29 日

§ 7 年度财务报表

7.1 资产负债表

会计主体: 信诚精萃成长股票型证券投资基金

报告截止日: 2010 年 12 月 31 日

单位: 人民币元

资产	附注号	本期末 2010 年 12 月 31 日	上年度末 2009 年 12 月 31 日
资产:			
银行存款	7.4.7.1	239,974,771.86	472,439,857.47
结算备付金		7,338,543.28	9,083,055.40
存出保证金		2,096,214.70	7,037,135.43
交易性金融资产	7.4.7.2	2,439,727,903.03	3,549,475,294.63
其中: 股票投资		2,439,727,903.03	3,548,639,700.43
基金投资		-	-
债券投资		-	835,594.20

资产支持证券投资		-	-
衍生金融资产	7.4.7.3	-	-
买入返售金融资产	7.4.7.4	-	-
应收证券清算款		2,396,512.62	-
应收利息	7.4.7.5	51,172.30	96,348.69
应收股利		-	-
应收申购款		120,015.44	263,558.60
递延所得税资产		-	-
其他资产	7.4.7.6	-	-
资产总计		2,691,705,133.23	4,038,395,250.22
负债和所有者权益	附注号	本期末 2010年12月31日	上年度末 2009年12月31日
负 债:			
短期借款		-	-
交易性金融负债		-	-
衍生金融负债	7.4.7.3	-	-
卖出回购金融资产款		-	-
应付证券清算款		11,673,066.72	48,349,558.55
应付赎回款		1,192,574.73	4,364,501.53
应付管理人报酬		3,378,236.69	5,121,018.37
应付托管费		563,039.42	853,503.05
应付销售服务费		-	-
应付交易费用	7.4.7.7	3,574,596.21	4,386,143.35
应交税费		-	-
应付利息		-	-
应付利润		-	-
递延所得税负债		-	-
其他负债	7.4.7.8	1,592,687.45	1,602,441.48
负债合计		21,974,201.22	64,677,166.33
所有者权益:			
实收基金	7.4.7.9	1,140,152,857.47	1,862,997,521.37
未分配利润	7.4.7.10	1,529,578,074.54	2,110,720,562.52
所有者权益合计		2,669,730,932.01	3,973,718,083.89
负债和所有者权益总计		2,691,705,133.23	4,038,395,250.22

注：报告截止日 2010 年 12 月 31 日，基金份额净值 1.0594 元，基金份额总额 2,520,002,498.72 份。

7.2 利润表

会计主体：信诚精萃成长股票型证券投资基金

本报告期：2010 年 1 月 1 日至 2010 年 12 月 31 日

单位：人民币元

项 目	附注号	本期	上年度可比期间
		2010 年 1 月 1 日至 2010 年	2009 年 1 月 1 日至 2009 年 12

		12 月 31 日	月 31 日
一、收入		252,111,859.28	1,755,374,768.89
1. 利息收入		2,864,738.03	6,601,689.60
其中：存款利息收入	7.4.7.11	2,864,311.44	3,680,028.72
债券利息收入		426.59	2,921,660.88
资产支持证券利息收入		-	-
买入返售金融资产收入		-	-
其他利息收入		-	-
2. 投资收益（损失以“-”填列）		294,949,552.34	1,200,382,654.78
其中：股票投资收益	7.4.7.12	280,526,414.39	1,171,914,080.45
基金投资收益		-	-
债券投资收益	7.4.7.13	172,240.24	8,098,049.35
资产支持证券投资收益		-	-
衍生工具收益	7.4.7.14	-	-
股利收益	7.4.7.15	14,250,897.71	20,370,524.98
3. 公允价值变动收益（损失以“-”号填列）	7.4.7.16	-46,953,290.53	546,034,543.78
4. 汇兑收益（损失以“-”号填列）		-	-
5. 其他收入（损失以“-”号填列）	7.4.7.17	1,250,859.44	2,355,880.73
减：二、费用		77,893,602.53	108,387,101.63
1. 管理人报酬		42,350,159.45	53,004,279.81
2. 托管费		7,058,359.75	8,834,046.71
3. 销售服务费		-	-
4. 交易费用	7.4.7.18	28,007,991.37	46,059,817.32
5. 利息支出		-	-
其中：卖出回购金融资产支出		-	-
6. 其他费用	7.4.7.19	477,091.96	488,957.79
三、利润总额（亏损总额以“-”号填列）		174,218,256.75	1,646,987,667.26

7.3 所有者权益（基金净值）变动表

会计主体：信诚精萃成长股票型证券投资基金

本报告期：2010 年 1 月 1 日至 2010 年 12 月 31 日

单位：人民币元

项目	本期 2010 年 1 月 1 日至 2010 年 12 月 31 日		
	实收基金	未分配利润	所有者权益合计
一、期初所有者权益（基金净值）	1,862,997,521.37	2,110,720,562.52	3,973,718,083.89
二、本期经营活动产生的基金净值变动数（本期利	-	174,218,256.75	174,218,256.75

润)			
三、本期基金份额交易产生的基金净值变动数 (净值减少以“-”号填列)	-722,844,663.90	-755,360,744.73	-1,478,205,408.63
其中: 1. 基金申购款	247,730,609.97	274,759,167.93	522,489,777.90
2. 基金赎回款	-970,575,273.87	-1,030,119,912.66	-2,000,695,186.53
四、本期向基金份额持有人分配利润产生的基金净值变动(净值减少以“-”号填列)	-	-	-
五、期末所有者权益(基金净值)	1,140,152,857.47	1,529,578,074.54	2,669,730,932.01
项目	上年度可比期间 2009年1月1日至2009年12月31日		
	实收基金	未分配利润	所有者权益合计
一、期初所有者权益(基金净值)	1,577,956,507.11	365,713,105.19	1,943,669,612.30
二、本期经营活动产生的基金净值变动数(本期利润)	-	1,646,987,667.26	1,646,987,667.26
三、本期基金份额交易产生的基金净值变动数 (净值减少以“-”号填列)	285,041,014.26	98,019,790.07	383,060,804.33
其中: 1. 基金申购款	1,635,544,894.90	1,277,815,757.21	2,913,360,652.11
2. 基金赎回款	-1,350,503,880.64	-1,179,795,967.14	-2,530,299,847.78
四、本期向基金份额持有人分配利润产生的基金净值变动(净值减少以“-”号填列)	-	-	-
五、期末所有者权益(基金净值)	1,862,997,521.37	2,110,720,562.52	3,973,718,083.89

报表附注为财务报表的组成部分。

本报告 7.1 至 7.4 财务报表由下列负责人签署:

王俊锋	桂思毅	詹朋
基金管理公司负责人	主管会计工作负责人	会计机构负责人

7.4 报表附注

7.4.1 基金基本情况

信诚精萃成长股票型证券投资基金(以下简称“本基金”)经中国证券监督管理委员会(以下简称“中国证监会”)《关于同意信诚精萃成长股票型证券投资基金募集的批复》(证监基金字[2006]198号文)和《关于信诚精萃成长股票型证券投资基金备案确认的函》(基金部函[2006]295号文)批准,由信诚基金管理有限公司依照《中华人民共和国证券投资基金法》及其配套规则和《信诚精萃成长股票型证券投资基金基金合同》发售,基金合同于2006年11月27日生效。本基金为

契约型开放式, 存续期限不定。本基金的基金管理人为信诚基金管理有限公司, 基金托管人为中国建设银行股份有限公司。

根据《信诚精萃成长股票型证券投资基金招募说明书》和《信诚精萃成长股票型证券投资基金开展基金份额拆分、持续销售活动及修改基金合同的公告》的有关规定, 基金管理人信诚基金管理有限公司于 2008 年 2 月 26 日(拆分基准日)对本基金进行了基金份额拆分, 拆分前基金份额总额为 1,370,265,832.00 份, 基金资产净值为 3,028,590,231.12 元, 基金份额净值为 2.2102 元。根据基金份额拆分公式, 基金份额折算比例为 1:2.210220937, 拆分后基金份额总额为 3,028,590,231.12 份, 折算后基金份额净值为 1.0000 元。信诚基金管理有限公司已根据上述拆分比例, 对本基金份额持有人持有的基金份额进行了拆分, 并于 2008 年 2 月 26 日完成了变更登记。

根据《中华人民共和国证券投资基金法》及其配套规则、《信诚精萃成长股票型证券投资基金基金合同》和《信诚精萃成长股票型证券投资基金招募说明书(更新)》的有关规定, 本基金的投资范围为国内依法公开发行上市的股票、债券及其他中国证监会批准的投资工具。在正常市场情况下, 本基金投资组合的比例范围为: 股票资产 60%-95%(其中投资于内生增长型公司的股票不得低于股票资产的 80%); 债券资产 0%-35% (不包括到期日在一年以内的政府债券); 现金或者到期日在一年以内的政府债券资产不低于 5%; 权证资产不超过 3%。本基金的业绩比较基准为: $80\% \times \text{中信标普 300 指数收益率} + 15\% \times \text{中信国债指数收益率} + 5\% \times \text{金融同业存款利率}$ 。

根据《证券投资基金信息披露管理办法》, 本基金定期报告在公开披露的第二个工作日, 报中国证监会和基金管理人主要办公场所所在地中国证监会派出机构备案。

7.4.2 会计报表的编制基础

本基金按照财政部颁布的企业会计准则(2006)、中国证券业协会于 2007 年颁布的《证券投资基金会计核算指引》、《信诚精萃成长股票型证券投资基金基金合同》和中国证监会允许的如财务报表附注 7.4.4 所列示的基金行业实务操作的规定编制年度财务报表。

7.4.3 遵循企业会计准则及其他有关规定的声明

本财务报表符合中华人民共和国财政部(以下简称“财政部”)于 2006 年 2 月 15 日颁布的《企业会计准则-基本准则》和 38 项具体会计准则、其后颁布的企业会计准则应用指南、企业会计准则解释以及其他相关规定(以下合称“企业会计准则”)的要求, 真实、完整地反映了本基金的财务状况、经营成果和基金净值变动情况。

此外本财务报表同时符合如财务报表附注 7.4.2 所列示的其他有关规定的要求。

7.4.4 重要会计政策和会计估计

7.4.4.1 会计年度

本基金的会计年度自公历 1 月 1 日起至 12 月 31 日止。

7.4.4.2 记账本位币

本基金的记账本位币为人民币

7.4.4.3 金融资产和金融负债的分类

金融资产在初始确认时按基金对金融资产的持有意图和持有能力分类为: 以公允价值计量且其变动计入当期损益的金融资产、应收款项、可供出售金融资产及持有至到期投资。本基金持有的股票投资、债券投资和衍生工具(主要为权证投资)划分为以公允价值计量且其变动计入当期损益的金融资产; 其他金融资产划分为贷款和应收款项, 暂无金融资产划分为可供出售金融资产或持有至到期投资。除衍生工具所产生的金融资产外, 以公允价值计量且其变动计入损益的金融资产在资产负债表中以交易性金融资

产列示。衍生工具所产生的金融资产在资产负债表中以衍生金融资产列示。

金融负债在初始确认时按承担负债的目的分类为：以公允价值计量且其变动计入当期损益的金融负债及其他金融负债。本基金目前暂无划分为以公允价值计量且其变动计入当期损益的金融负债。除衍生工具所产生的金融负债外，以公允价值计量且其公允价值变动计入损益的金融负债在资产负债表中以交易性金融负债列示。衍生工具所产生的金融负债在资产负债表中以衍生金融负债列示。

7.4.4.4 金融资产和金融负债的初始确认、后续计量和终止确认

(a) 以公允价值计量且其变动计入当期损益的金融资产

(i) 股票投资

买入股票于交易日确认为股票投资。股票投资成本按交易日股票的公允价值确认，取得时发生的相关交易费用直接计入当期损益。收到股权分置改革过程中由非流通股股东支付的现金对价于股权分置方案实施复牌日冲减股票投资成本。股票持有期间获得的股票股利(包括送红股和公积金转增股本)以及因股权分置改革而获得的股票，于除息日按股权登记日持有的股数及送股或转增比例，计算确定增加的股票数量。

卖出股票于交易日确认股票投资收益/(损失)。出售股票的成本按移动加权平均法于交易日结转。

(ii) 债券投资

买入交易所或银行间的债券均于交易日确认为债券投资。债券投资成本按交易日债券的公允价值确认，取得时发生的相关交易费用直接计入当期损益，上述公允价值不包含债券起息日或上次除息日至购买日止的利息(作为应收利息单独核算)。

认购新发行的分离交易可转债于获配日按支付的全部价款确认为债券投资，于权证实际取得日按附注 7.4.4.4(a)(iii)所示的方法单独核算权证成本，并相应调整债券投资成本。

卖出证券交易所交易的债券于交易日确认债券投资收益/(损失)。卖出银行间同业市场交易的债券于交易日确认债券投资收益/(损失)。出售债券的成本按移动加权平均法结转。

(iii) 权证投资

买入权证于交易日确认为权证投资。权证投资成本按交易日权证的公允价值确认，取得时发生的相关交易费用直接计入当期损益。因认购新发行的分离交易可转债而取得的权证在实际取得日，按权证公允价值占分离交易可转债全部公允价值的比例将购买分离交易可转债实际支付全部价款的一部分确认为权证投资成本。获赠权证(包括配股权证)在除权日，按持有的股数及获赠比例计算并记录增加的权证数量。

卖出权证于交易日确认衍生工具收益/(损失)。出售权证的成本按移动加权平均法于交易日结转。

(b) 贷款和应收款项

贷款和应收款项以公允价值作为初始确认金额，采用实际利率法以摊余成本进行后续计量，直线法与实际利率法确定的金额差异较小的可采用直线法，其中买入返售金融资产以融出资金应付或实际支付的总额作为初始确认金额，相关交易费用计入初始成本。

(c) 其他金融负债

其他金融负债按公允价值作为初始确认金额，采用实际利率法以摊余成本进行后续计量，直线法与实际利率法确定的金额差异较小的可采用直线法，其中卖出回购金融资产款以融入资金应收或实际收到的总额作为初始确认金额，相关交易费用计入初始成本。

7.4.4.5 金融资产和金融负债的估值原则

对存在活跃市场的投资品种，如估值日有市价的，应采用市价确定公允价值；估值日无市价，但最近交易日后经济环境未发生重大变化且证券发行机构未发生影响证券价格的重大事件的，应采用最近交易市价确定公允价值。

对存在活跃市场的投资品种，如估值日无市价，且最近交易日后经济环境发生了重大变化或证券发

行机构发生了影响证券价格的重大事件,使潜在估值调整对前一估值日的基金资产净值的影响在 0.25% 以上的,应参考类似投资品种的现行市价及重大变化等因素,调整最近交易市价,确定公允价值。当投资品种不再存在活跃市场,且其潜在估值调整对前一估值日的基金资产净值的影响在 0.25% 以上的,应采用市场参与者普遍认同,且被以往市场实际交易价格验证具有可靠性的估值技术,确定投资品种的公允价值。

公允价值是指在公平交易中熟悉情况的交易双方自愿进行资产交换或者债务清偿的金额。估值技术包括参考熟悉情况并自愿交易的各方最近进行的市场交易中使用的价格、参照实质上相同的其他金融工具的当前公允价值、现金流量折现法和期权定价模型等。

本基金的金融资产和金融负债以上述原则确定的公允价值进行估值,另外对金融资产的特殊情况处理如下:

(a) 股票投资

(i) 对因特殊事项长期停牌的股票,2008 年 9 月 16 日之前按停牌前最后交易日的收盘价估值;自 2008 年 9 月 16 日起,如该停牌股票对基金资产净值产生重大影响,则采用《中国证券业协会基金估值工作小组关于停牌股票估值的参考方法》提供的指数收益法估值。即在估值日,以公开发布的相应行业指数的日收益率作为该股票的收益率计算该股票当日的公允价值。

(ii) 送股、转增股、配股和公开增发新股等未上市的股票,按估值日在证券交易所上市的同一股票的收盘价估值;该日无交易的,以最近一日的收盘价估值。

(iii) 首次公开发行未上市的股票,采用估值技术确定公允价值,在估值技术难以可靠计量公允价值的情况下,按成本估值。

(iv) 首次公开发行有明确锁定期的股票,同一股票在交易所上市后,按交易所上市的同一股票的收盘价估值。

(v) 非公开发行有明确锁定期的股票,若在证券交易所上市的同一股票的收盘价低于非公开发行股票初始投资成本,按估值日证券交易所上市的同一股票的收盘价估值;若在证券交易所上市的同一股票的收盘价高于非公开发行股票初始投资成本,其两者之间的差价按锁定期内已经过交易天数占锁定期内总交易天数的比例确认为估值增值。

(b) 债券投资

(i) 交易所上市实行净价列示的债券按估值原则确认的相应交易日的收盘价估值,交易所上市未实行净价列示的债券按估值原则确认的相应交易日的收盘价减去债券收盘价中所含的债券应收利息得到的净价进行估值。

(ii) 对交易所发行未上市的国债、企业债、公司债,按成本估值;对在交易所发行未上市的可转换证券,自债券确认日至上市期间的每个估值日,按证券业协会下证券投资基金估值工作小组公布的参考价格估值。

(iii) 全国银行间债券市场交易的债券根据行业协会指导的处理标准或意见并综合考虑市场成交价、市场报价、流动性及收益率曲线等因素确定其公允价值进行估值。对全国银行间债券市场未上市,且中央国债登记结算公司未提供估值价格的债券,在发行利率与二级市场利率不存在明显差异,未上市期间市场利率没有发生大的变动的情况下,按成本估值。

(iv) 同一债券同时在两个或两个以上市场交易的,按债券所处的市场分别估值。

(c) 权证投资

(i) 首次公开发行未上市的权证,采用估值技术确定公允价值,在估值技术难以可靠计量公允价值的情况下,按成本估值。

(ii) 配售及认购分离交易可转债所获得的权证自实际取得日至在交易所上市交易前,采用估值技术确定公允价值。如估值技术难以可靠计量,则按成本计量。

(iii) 因持有股票而享有的配股权证以及停止交易但未行权的权证按采用估值技术确定的公允价值估值。

如有确凿证据表明按上述方法进行估值不能客观反映其公允价值的,基金管理人可根据具体情况与基金托管人商定后,按最能反映公允价值的价格估值。

相关法律法规以及监管部门有强制规定的,从其规定。如有新增事项,按国家最新规定估值。

实际成本与估值的差异计入“公允价值变动损益”科目。

公允价值计量中的层级取决于对计量整体具有重大意义的最低层级的输入值。三个层级的定义如下:

第一层级:相同资产或负债在活跃市场上(未经调整)的报价;

第二层级:直接(比如取自价格)或间接(比如根据价格推算的)可观察到的、除市场报价以外的有关资产或负债的输入值;

第三层级:以可观察到的市场数据以外的变量为基础确定的资产或负债的输入值(不可观察输入值)。

2010年,本基金金融工具的第一层级与第二层级之间没有发生重大转换。

2010年,本基金金融工具的公允价值的估值技术并未发生改变。

7.4.4.6 金融资产和金融负债的抵销

本基金持有的资产和承担的负债基本为金融资产和金融负债。当本基金依法有权抵销债权债务且交易双方准备按净额结算时,金融资产与金融负债按抵销后的净额在资产负债表列示。

7.4.4.7 实收基金

实收基金为对外发行基金份额所募集的总金额在扣除损益平准金分摊部分后的余额。由于基金份额拆分引起的实收基金份额变动于基金份额拆分日根据拆分前的基金份额数及确定的拆分比例计算认列。由于申购和赎回引起的实收基金份额变动分别于基金申购确认日及基金赎回确认日认列。上述申购和赎回分别包括基金转换所引起的转入基金的实收基金增加和转出基金的实收基金减少。

7.4.4.8 损益平准金

损益平准金核算在基金份额发生变动时,申购、赎回、转入、转出及红利再投资等款项中包含的未分配利润和公允价值变动损益,包括已实现损益平准金和未实现损益平准金。已实现损益平准金指根据交易申请日申购或赎回款项中包含的按累计未分配的已实现损益占基金净值比例计算的金额。未实现损益平准金指根据交易申请日申购或赎回款项中包含的按累计未分配的未实现损益占基金净值比例计算的金额。损益平准金于基金申购确认日或基金赎回确认日进行确认和计量,并于会计期末全额转入“未分配利润/(累计亏损)”。

7.4.4.9 收入/(损失)的确认和计量

股票投资收益/(损失)于卖出交易日按卖出股票成交金额与其成本的差额确认。

债券投资收益/(损失)于卖出债券交易日按卖出债券成交金额与其成本和应收利息的差额确认。

衍生工具收益/(损失)于交易日按卖出权证成交金额与其成本的差额确认。

股利收益按上市公司宣告的分红派息比例计算的金额扣除应由上市公司代扣代缴的个人所得税后的净额于除权除息日确认。

债券利息收入按债券投资的票面价值与票面利率计算的金额扣除应由发行债券的企业代扣代缴的个人所得税(适用于企业债和可转债等)后的净额确认,在债券实际持有期内逐日计提。贴息债视同到期一次性还本付息的附息债,根据其发行价、到期价和发行期限按直线法推算内含票面利率后,逐日计提利息收入。如票面利率与实际利率出现重大差异,按实际利率计算利息收入。

存款利息收入按存款本金与适用利率逐日计提。

买入返售金融资产收入按到期应收或实际收到的金额与初始确认金额的差额,在回购期内按实际利

率法逐日确认, 直线法与实际利率法确定的收入差异较小的可采用直线法。

公允价值变动收益/(损失)核算基金持有的采用公允价值模式计量的交易性金融资产、衍生金融资产、交易性金融负债等公允价值变动形成的应计入当期损益的利得或损失。

7.4.4.10 费用的确认和计量

根据《信诚精萃成长股票型证券投资基金基金合同》的规定, 本基金的基金管理人报酬按前一日基金资产净值 1.5% 的年费率逐日计提。

根据《信诚精萃成长股票型证券投资基金基金合同》的规定, 本基金的基金托管费按前一日基金资产净值 0.25% 的年费率逐日计提。

本基金的交易费用用于进行股票、债券、权证等交易发生时按照确定的金额确认。

本基金的利息支出按资金的本金和适用利率逐日计提。

卖出回购金融资产利息支出按到期应付或实际支付的金额与初始确认金额的差额, 在回购期内以实际利率法逐日确认, 直线法与实际利率法确定的支出差异较小的可采用直线法。

本基金的其他费用如不影响估值日基金份额净值小数点后第四位, 发生时直接计入基金损益; 如果影响基金份额净值小数点后第四位的, 应采用待摊或预提的方法, 待摊或预提计入基金损益。

7.4.4.11 基金的收益分配政策

本基金的每份基金份额享有同等分配权。收益分配时所发生的银行转账或其他手续费用由投资人自行承担。当投资人的现金红利小于一定金额, 不足以支付银行转账或其他手续费用时, 基金注册登记机构可将投资人的现金红利按红利发放日的基金份额净值自动转为基金份额。本基金收益分配方式分为两种: 现金分红与红利再投资, 投资人可选择现金红利或将现金红利按除息日的基金份额净值自动转为基金份额进行再投资; 若投资人不选择, 本基金默认的收益分配方式为现金分红。本基金收益每年最多分配 12 次, 每次基金收益分配比例不低于可分配收益的 25%。基金投资当期出现净亏损, 则不进行收益分配。基金当年度收益应先弥补上一年度亏损后, 方可进行当期收益分配。基金收益分配后每份基金份额净值不能低于面值。经宣告的拟分配基金收益于分红除权日从持有人权益转出。

7.4.5 会计政策和会计估计变更以及差错更正的说明

7.4.5.1 会计政策变更的说明

本基金本报告期无需说明的会计政策变更事项。

7.4.5.2 会计估计变更的说明

本基金本报告期无需说明的会计估计变更事项。

7.4.5.3 差错更正的说明

本基金本报告期未发生重大会计差错。

7.4.6 税项

根据财税字[1998]55 号文、[2001]61 号文《关于证券投资基金税收问题的通知》、财税字[2002]128 号文《关于开放式证券投资基金有关税收问题的通知》、财税[2004]78 号文《关于证券投资基金税收政策的通知》、财税字[2005]11 号文《关于调整证券(股票)交易印花税税率的通知》、财税[2005]102 号文《关于股息红利个人所得税有关政策的通知》、财税[2005]103 号文《关于股权分置试点改革有关税收政策问题的通知》、财税[2005]107 号文《关于股息红利有关个人所得税政策的补充通知》、财税[2007]84 号文《财政部国家税务总局关于调整证券(股票)交易印花税税率的通知》、财税[2008]1 号文《财政部、国家税务总局关于企业所得税若干优惠政策的通知》及其他相关税务法规和实务操作, 本基金适用的主

要税项列示如下：

(1) 以发行基金方式募集资金，不属于营业税征收范围，不征收营业税。

(2) 基金买卖股票、债券的投资收益暂免征收营业税和企业所得税。

(3) 基金作为流通股股东在股权分置改革过程中收到由非流通股股东支付的股份、现金对价，暂免征收印花税、企业所得税和个人所得税。

(4) 对基金取得的股票的股息、红利收入，债券的利息收入，由上市公司、发行债券的企业在向基金支付上述收入时代扣代缴 20% 的个人所得税，自 2005 年 6 月 13 日起，对个人投资者从上市公司取得的股票的股息、红利收入暂减按 50% 计算个人所得税。

(5) 自 2005 年 1 月 24 日起，基金买卖 A 股、B 股股权所书立的股权转让书据按照 0.1% 的税率征收证券(股票)交易印花税。自 2007 年 5 月 30 日起，该税率上调至 0.3%。自 2008 年 4 月 24 日起，根据上海证券交易所与深圳证券交易所的相关规定，调整证券(股票)交易印花税税率，由 0.3% 降至 0.1%。自 2008 年 9 月 19 日起，根据上海证券交易所与深圳证券交易所的相关规定，证券交易印花税改为单边征收，即仅对卖出 A 股、B 股股权按 0.1% 的税率征收。

(6) 对投资者(包括个人和机构投资者)从基金分配中取得的收入，暂不征收个人所得税和企业所得税。

7.4.7 重要财务报表项目的说明

7.4.7.1 银行存款

单位：人民币元

项目	本期末 2010 年 12 月 31 日	上年度末 2009 年 12 月 31 日
活期存款	239,974,771.86	472,439,857.47
定期存款	-	-
其中：存款期限 1-3 个月	-	-
其他存款	-	-
合计	239,974,771.86	472,439,857.47

7.4.7.2 交易性金融资产

单位：人民币元

项目	本期末 2010 年 12 月 31 日		
	成本	公允价值	公允价值变动
股票	2,097,912,663.12	2,439,727,903.03	341,815,239.91
债券	交易所市场	-	-
	银行间市场	-	-
	合计	-	-
资产支持证券	-	-	-
其他	-	-	-
合计	2,097,912,663.12	2,439,727,903.03	341,815,239.91
项目	上年度末 2009 年 12 月 31 日		
	成本	公允价值	公允价值变动
股票	3,160,125,764.19	3,548,639,700.43	388,513,936.24

债券	交易所市场	581,000.00	835,594.20	254,594.20
	银行间市场	-	-	-
	合计	581,000.00	835,594.20	254,594.20
资产支持证券		-	-	-
其他		-	-	-
合计		3,160,706,764.19	3,549,475,294.63	388,768,530.44

7.4.7.3 衍生金融资产/负债

本基金于 2010 年 12 月 31 日未持有衍生金融资产/负债(2009 年 12 月 31 日余额:零)。

7.4.7.4 买入返售金融资产

7.4.7.4.1 各项买入返售金融资产期末余额

本基金于 2010 年 12 月 31 日未持有买入返售金融资产(2009 年 12 月 31 日余额:零)。

7.4.7.4.2 期末买断式逆回购交易中取得的债券

本基金于 2010 年 12 月 31 日未持有买断式逆回购债券(2009 年 12 月 31 日余额:零)。

7.4.7.5 应收利息

单位:人民币元

项目	本期末 2010 年 12 月 31 日	上年度末 2009 年 12 月 31 日
应收活期存款利息	45,976.81	80,291.57
应收定期存款利息	-	-
应收其他存款利息	-	-
应收结算备付金利息	2,568.50	3,179.00
应收债券利息	-	471.17
应收买入返售证券利息	-	-
应收申购款利息	2,626.99	12,406.95
其他	-	-
合计	51,172.30	96,348.69

7.4.7.6 其他资产

单位:人民币元

项目	本期末 2010 年 12 月 31 日	上年度末 2009 年 12 月 31 日
其他应收款	-	-
待摊费用	-	-
合计	-	-

7.4.7.7 应付交易费用

单位:人民币元

项目	本期末 2010 年 12 月 31 日	上年度末 2009 年 12 月 31 日

交易所市场应付交易费用	3,574,596.21	4,386,143.35
银行间市场应付交易费用	-	-
合计	3,574,596.21	4,386,143.35

7.4.7.8 其他负债

单位：人民币元

项目	本期末 2010年12月31日	上年度末 2009年12月31日
应付券商交易单元保证金	1,000,000.00	1,000,000.00
应付赎回费	2,687.45	4,941.48
预提审计费	150,000.00	157,500.00
预提信息披露费	440,000.00	440,000.00
应付后端申购费	-	-
合计	1,592,687.45	1,602,441.48

7.4.7.9 实收基金

金额单位：人民币元

项目	本期 2010年1月1日至2010年12月31日	
	基金份额（份）	账面金额
上年度末	4,117,681,169.25	1,862,997,521.37
本期申购	547,530,140.89	247,730,609.97
本期赎回（以“-”号填列）	-2,145,208,811.42	-970,575,273.87
本期末	2,520,002,498.72	1,140,152,857.47

注：此处申购含转换入份额，赎回含转换出份额。

7.4.7.10 未分配利润

单位：人民币元

项目	已实现部分	未实现部分	未分配利润合计
上年度末	2,075,138,826.94	35,581,735.58	2,110,720,562.52
本期利润	221,171,547.28	-46,953,290.53	174,218,256.75
本期基金份额交易产生的变动数	-802,482,487.11	47,121,742.38	-755,360,744.73
其中：基金申购款	273,624,423.07	1,134,744.86	274,759,167.93
基金赎回款	-1,076,106,910.18	45,986,997.52	-1,030,119,912.66
本期已分配利润	-	-	-
本期末	1,493,827,887.11	35,750,187.43	1,529,578,074.54

7.4.7.11 存款利息收入

单位：人民币元

项目	本期 2010年1月1日至2010年12月31日	上年度可比期间 2009年1月1日至2009年12月31日

活期存款利息收入	2,768,835.84	3,466,733.05
定期存款利息收入	-	-
其他存款利息收入	-	-
结算备付金利息收入	89,836.70	159,589.04
其他	5,638.90	53,706.63
合计	2,864,311.44	3,680,028.72

注：其他指申购款利息收入。

7.4.7.12 股票投资收益

7.4.7.12.1 股票投资收益——买卖股票差价收入

单位：人民币元

项目	本期	上年度可比期间
	2010年1月1日至2010年12月31日	2009年1月1日至2009年12月31日
卖出股票成交总额	9,679,839,940.41	14,983,710,855.15
减：卖出股票成本总额	9,399,313,526.02	13,811,796,774.70
买卖股票差价收入	280,526,414.39	1,171,914,080.45

7.4.7.13 债券投资收益

单位：人民币元

项目	本期	上年度可比期间
	2010年1月1日至2010年12月31日	2009年1月1日至2009年12月31日
卖出债券、债转股及债券到期兑付成交总额	754,138.00	281,833,493.86
减：卖出债券、债转股及债券到期兑付成本总额	581,000.00	268,488,200.00
减：应收利息总额	897.76	5,247,244.51
债券投资收益	172,240.24	8,098,049.35

7.4.7.14 衍生工具收益

7.4.7.14.1 衍生工具收益——买卖权证差价收入

本基金于 2010 年 12 月 31 日未产生衍生工具收益（2009 年 12 月 31 日余额：零）。

7.4.7.15 股利收益

单位：人民币元

项目	本期	上年度可比期间
	2010年1月1日至2010年12月31日	2009年1月1日至2009年12月31日
股票投资产生的股利收益	14,250,897.71	20,370,524.98
基金投资产生的股利收益	-	-
合计	14,250,897.71	20,370,524.98

7.4.7.16 公允价值变动收益

单位：人民币元

项目名称	本期 2010年1月1日至2010年12月31日	上年度可比期间 2009年1月1日至2009年12月31日
1. 交易性金融资产	-46,953,290.53	546,034,543.78
——股票投资	-46,698,696.33	558,490,749.58
——债券投资	-254,594.20	-12,456,205.80
——资产支持证券投资	-	-
2. 衍生工具	-	-
——权证投资	-	-
3. 其他	-	-
合计	-46,953,290.53	546,034,543.78

7.4.7.17 其他收入

单位：人民币元

项目	本期 2010年1月1日至2010年12月31日	上年度可比期间 2009年1月1日至2009年12月31日
基金赎回费收入	919,442.31	2,016,608.23
转换费收入	323,561.54	297,054.48
印花税返还	7,855.59	42,218.02
债券分销手续费返还	-	-
其他	-	-
合计	1,250,859.44	2,355,880.73

注：本基金赎回费和转换费的 25% 归入基金资产。

7.4.7.18 交易费用

单位：人民币元

项目	本期 2010年1月1日至2010年12月31日	上年度可比期间 2009年1月1日至2009年12月31日
交易所市场交易费用	28,007,991.37	46,058,542.32
银行间市场交易费用	-	1,275.00
合计	28,007,991.37	46,059,817.32

7.4.7.19 其他费用

单位：人民币元

项目	本期 2010年1月1日至2010年12月31日	上年度可比期间 2009年1月1日至2009年12月31日
审计费用	139,500.00	160,342.00
信息披露费	300,000.00	280,000.00

银行费用	19,591.96	30,615.79
回购手续费	-	-
债券账户维护费	18,000.00	18,000.00
合计	477,091.96	488,957.79

7.4.8 或有事项、资产负债表日后事项的说明

7.4.8.1 或有事项

截至本财务报告批准报出日,本基金未发生需要披露的或有事项。

7.4.8.2 资产负债表日后事项

截至本财务报告批准报出日,本基金未发生需要披露的资产负债表日后事项。

7.4.9 关联方关系

关联方名称	与本基金的关系
信诚基金管理有限公司	基金管理人
中国建设银行股份有限公司(“建设银行”)	基金托管人
中信信托有限责任公司	基金管理人的中方股东
英国保诚集团股份有限公司	基金管理人的外方股东
中新苏州工业园区创业投资有限公司	基金管理人的中方股东
信诚人寿保险有限公司	基金管理人主要股东控制的机构

7.4.10 本报告期及上年度可比期间的关联方交易

7.4.10.1 通过关联方交易单元进行的交易

本基金在本年度及上年度均没有通过关联方的交易单元进行过交易。

7.4.10.2 关联方报酬

7.4.10.2.1 基金管理费

单位:人民币元

项目	本期 2010年1月1日至2010年12月 31日	上年度可比期间 2009年1月1日至2009年12 月31日
当期发生的基金应支付的管理费	42,350,159.45	53,004,279.81
其中:支付销售机构的客户维护费	3,732,597.75	3,994,840.61

注:支付基金管理人信诚基金管理有限公司的基金管理人报酬按前一日基金资产净值 1.5%的年费率计提,逐日累计至每月月底,按月支付。计算公式为:日基金管理费=前一日基金资产净值×1.5%/当年天数。

7.4.10.2.2 基金托管费

单位:人民币元

项目	本期 2010年1月1日至2010年12月 31日	上年度可比期间 2009年1月1日至2009年12月 31日
当期发生的基金应支付的托管费	7,058,359.75	8,834,046.71

注：支付基金托管人建设银行的基金托管费按前一日基金资产净值 0.25%的年费率计提，逐日累计至每月月底，按月支付。计算公式为：日基金托管费=前一日基金资产净值×0.25%/当年天数。

7.4.10.3 与关联方进行银行间同业市场的债券(含回购)交易

单位：人民币元

本期 2010年1月1日至2010年12月31日						
银行间市场交易的各关联方名称	债券交易金额		基金逆回购		基金正回购	
	基金买入	基金卖出	交易金额	利息收入	交易金额	利息支出
建设银行	-	-	-	-	-	-
上年度可比期间 2009年1月1日至2009年12月31日						
银行间市场交易的各关联方名称	债券交易金额		基金逆回购		基金正回购	
	基金买入	基金卖出	交易金额	利息收入	交易金额	利息支出
建设银行	-	99,637,979.45	-	-	-	-

7.4.10.4 各关联方投资本基金的情况

7.4.10.4.1 报告期内基金管理人运用固有资金投资本基金的情况

基金管理人运用固有资金投资本基金费率按本基金基金合同公布的费率执行。在本报告期内未有基金管理人运用固有资金投资本基金的情况。

7.4.10.4.2 报告期末除基金管理人之外的其他关联方投资本基金的情况

份额单位：份

关联方名称	本期末 2010年12月31日		上年度末 2009年12月31日	
	持有的基金份额	持有的基金份额占基金总份额的比例	持有的基金份额	持有的基金份额占基金总份额的比例
信诚人寿保险有限公司	84,999,291.16	3.37%	84,999,291.16	2.06%

注：1、除上表所示外，本基金其它关联方在本年末与上年末均未持有本基金。

2、除基金管理人之外的其他关联方投资本基金费率按本基金基金合同公布的费率执行。

7.4.10.5 由关联方保管的银行存款余额及当期产生的利息收入

单位：人民币元

关联方名称	本期 2010年1月1日至2010年12月31日		上年度可比期间 2009年1月1日至2009年12月31日	
	期末余额	当期利息收入	期末余额	当期利息收入
建设银行	239,974,771.86	2,768,835.84	472,439,857.47	3,466,733.05

注：本基金通过“中国建设银行基金托管结算资金专用存款账户”转存于中国证券登记结算有限责任公司的结算备付金，于 2010 年 12 月 31 日的相关余额为人民币 7,338,543.28 元。(2009 年：人民币 9,083,055.40 元)。

7.4.10.6 本基金在承销期内参与关联方承销证券的情况

本基金在本年度与上年度，在承销期内均未购入过由关联方承销的证券。

7.4.10.7 其它关联交易事项的说明

上述关联交易均根据正常的商业交易条件进行，并以一般交易价格为定价基础。

7.4.11 利润分配情况

本年度本基金未进行过利润分配。

7.4.12 期末（2010 年 12 月 31 日）本基金持有的流通受限证券

7.4.12.1 因认购新发/增发证券而于期末持有的流通受限证券

于 2010 年 12 月 31 日，本基金未持有因认购新发/增发流通受限证券。

7.4.12.2 期末持有的暂时停牌等流通受限股票

金额单位：人民币元

股票代码	股票名称	停牌日期	停牌原因	期末 估值 单价	复牌日期	复牌 开盘 单价	数量（股）	期末 成本总额	期末 估值总额	备注
600518	康美药业	2010-12-28	配股	19.71	2011-01-06	17.29	5,000,000	82,522,350.14	98,550,000.00	-

7.4.12.3 期末债券正回购交易中作为抵押的债券

7.4.12.3.1 银行间市场债券正回购

于 2010 年 12 月 31 日，本基金未持有因银行间市场债券正回购交易而作为抵押的债券。

7.4.12.3.2 交易所市场债券正回购

于 2010 年 12 月 31 日，本基金未持有因交易所市场债券正回购交易而作为抵押的债券。

7.4.13 金融工具风险及管理

7.4.13.1 风险管理政策和组织架构

本基金金融工具的风险主要包括：

信用风险

流动性风险

市场风险

本基金管理人制定了政策和程序来识别及分析这些风险，并设定适当的风险限额及内部控制流程，通过可靠的管理及信息系统持续监控上述各类风险。

本基金管理人奉行全面风险管理体系的建设，在董事会下设立风控与审计委员会，负责制定风险管理的宏观政策，设定最高风险承受度以及审议批准防范风险和内部控制的政策等；在管理层层面设立风险管理委员会，实施董事会风控与审计委员会制定的各项风险管理和内部控制政策；在业务操作层面风险管理职责主要由监察稽核部和风险管理部负责，协调并与各部门合作完成运作风险管理以及进行投资风险分析与绩效评估。监察稽核部和风险管理部对公司首席执行官负责，其中监察稽核部还须向督察长

报告工作。

本基金管理人建立了以风险管理委员会为核心的、由督察长、风险管理委员会、监察稽核部和相关业务部门构成的风险管理架构体系。

7.4.13.2 信用风险

信用风险是指基金在交易过程中因交易对手未履行合约责任,或者基金所投资证券之发行人出现违约、拒绝支付到期本息,导致基金资产损失和收益变化的风险。本基金的银行存款存放在本基金的托管行中国建设银行,因而与该银行存款相关的信用风险不重大。本基金的基金管理人建立了信用风险管理流程,通过对投资品种和证券发行人进行信用等级评估来控制信用风险,本基金均投资于具有良好信用等级的证券,且通过分散化投资以分散信用风险。本基金投资于一家公司发行的证券市值不超过基金资产净值的 10%,且本基金与由本基金管理人管理的其他基金共同持有一家公司的证券,不得超过该证券的 10%。

本基金在交易所进行的交易均与中国证券登记结算有限责任公司完成证券交收和款项清算,因此违约风险发生的可能性很小;本基金在进行银行间同业市场交易前均对交易对手进行信用评估,以控制相应的信用风险。

7.4.13.3 流动性风险

流动性风险是指基金所持金融工具变现的难易程度与可能遭受的损失。本基金的流动性风险一方面来自于投资品种所处的交易市场不活跃而带来的变现困难或因投资集中而无法在市场出现剧烈波动的情况下以合理的价格变现,另一方面来自于基金份额持有人可随时要求赎回其持有的基金份额。

本基金管理人每日预测本基金的流动性需求,并同时通过独立的风险管理部门设定流动性比例要求,对流动性指标进行持续的监测和分析。

针对投资品种变现的流动性风险,本基金的基金管理人流通受限证券的投资交易进行限制和控制,对缺乏流动性的证券投资比率事先确定最高上限,控制基金的流动性结构;加强对投资组合变现周期和冲击成本的定量分析,定期揭示基金的流动性风险;通过分散投资降低基金财产的非系统性风险,保持基金组合良好的流动性。本基金所持大部分证券在证券交易所上市,其余亦可用于银行间同业市场交易,均能及时变现。此外,本基金可通过卖出回购金融资产方式借入短期资金应对流动性需求,其上限一般不超过基金持有的债券资产的公允价值。

针对兑付赎回资金的流动性风险,本基金的基金管理人根据申购赎回变动情况,制定现金头寸预测表,及时采取措施满足流动性需要;分析基金持有人结构,加强与主要持有机构的沟通,及时揭示可能的赎回需求;按照有关法律法规规定应对固定赎回,并进行适当报告和批露;在基金合同中设计了巨额赎回条款,约定在非常情况下赎回申请的处理方式,控制因开放申购赎回模式带来的流动性风险,有效保障基金持有人利益。

本基金所持有的全部金融负债无固定到期日或合约约定到期日均为一个月以内且不计息,可赎回基金份额净值(所有者权益)无固定到期日且不计息,因此账面余额即为未折现的合约到期现金流量。

7.4.13.4 市场风险

7.4.13.4.1 利率风险

利率风险是指基金的财务状况和现金流量受市场利率变动而发生波动的风险。

本基金持有的大部分金融资产和金融负债不计息,因此本基金的收入及经营活动的现金流量在很大程度上独立于市场利率变化。本基金的生息资产主要为银行存款、结算备付金及债券投资等。本基金的基金管理人每日对本基金面临的利率敏感性缺口进行监控,并通过对所持投资品种修正久期等参数的监控进行利率风险管理。

7.4.13.4.1.1 利率风险敞口

单位：人民币元

本期末 2010 年 12 月 31 日	1 个月以内	1-3 个月	3 个月 -1 年	1-5 年	5 年以上	不计息	合计
资产							
银行存款	239,974,771.86	-	-	-	-	-	239,974,771.86
结算备付金	7,338,543.28	-	-	-	-	-	7,338,543.28
存出保证金	-	-	-	-	-	2,096,214.70	2,096,214.70
交易性金融资产	-	-	-	-	-	2,439,727,903.03	2,439,727,903.03
其中：股票投资	-	-	-	-	-	2,439,727,903.03	2,439,727,903.03
债券投资	-	-	-	-	-	-	-
应收证券清算款	-	-	-	-	-	2,396,512.62	2,396,512.62
应收利息	-	-	-	-	-	51,172.30	51,172.30
应收申购款	-	-	-	-	-	120,015.44	120,015.44
资产总计	247,313,315.14	-	-	-	-	2,444,391,818.09	2,691,705,133.23
负债							
应付证券清算款	-	-	-	-	-	11,673,066.72	11,673,066.72
应付赎回款	-	-	-	-	-	1,192,574.73	1,192,574.73
应付管理人报酬	-	-	-	-	-	3,378,236.69	3,378,236.69
应付托管费	-	-	-	-	-	563,039.42	563,039.42
应付销售服务费	-	-	-	-	-	-	-
应付交易费用	-	-	-	-	-	3,574,596.21	3,574,596.21
应交税费	-	-	-	-	-	-	-
其他负债	-	-	-	-	-	1,592,687.45	1,592,687.45
负债总计	-	-	-	-	-	21,974,201.22	21,974,201.22
利率敏感度缺口	247,313,315.14	-	-	-	-	2,422,417,616.87	2,669,730,932.01
上年度末 2009 年 12 月 31 日	1 个月以内	1-3 个月	3 个月 -1 年	1-5 年	5 年以上	不计息	合计
资产							
银行存款	472,439,857.47	-	-	-	-	-	472,439,857.47
结算备付金	9,083,055.40	-	-	-	-	-	9,083,055.40
存出保证金	-	-	-	-	-	7,037,135.43	7,037,135.43
交易性金融资产	-	-	-	-	835,594.20	3,548,639,700.43	3,549,475,294.63
其中：股票投资	-	-	-	-	-	3,548,639,700.43	3,548,639,700.43
债券投资	-	-	-	-	835,594.20	-	835,594.20
应收证券清算款	-	-	-	-	-	-	-
应收利息	-	-	-	-	-	96,348.69	96,348.69
应收申购款	-	-	-	-	-	263,558.60	263,558.60
资产总计	481,522,912.87	-	-	-	835,594.20	3,556,036,743.15	4,038,395,250.22
负债							
应付证券清算款	-	-	-	-	-	48,349,558.55	48,349,558.55
应付赎回款	-	-	-	-	-	4,364,501.53	4,364,501.53
应付管理人报酬	-	-	-	-	-	5,121,018.37	5,121,018.37
应付托管费	-	-	-	-	-	853,503.05	853,503.05

应付销售服务费	-	-	-	-	-	-	-
应付交易费用	-	-	-	-	-	4,386,143.35	4,386,143.35
应交税费	-	-	-	-	-	-	-
其他负债	-	-	-	-	-	1,602,441.48	1,602,441.48
负债总计	-	-	-	-	-	64,677,166.33	64,677,166.33
利率敏感度缺口	481,522,912.87	-	-	-	-	835,594.20	3,491,359,576.82

注：上表统计了本基金面临的利率风险敞口，表中所示为本基金资产及交易形成负债的公允价值，并按照合约规定的重新定价日或到期日孰早者进行了分类。

7.4.13.4.1.2 利率风险的敏感性分析

假设	除市场利率以外的其他市场变量保持不变		
	相关风险变量的变动	对资产负债表日基金资产净值的影响金额(单位：人民币元)	
分析		本期末(2010年12月31日)	上年度末(2009年12月31日)
	市场利率下降25个基点	-	10,444.93
	市场利率上升25个基点	-	-10,444.93

注：于2010年12月31日，本基金未持有对利率敏感的金融资产与金融负债。因此，市场利率的变动对本基金资产的净值无重大影响。

7.4.13.4.2 其他价格风险

本基金承受的其他市场价格风险，主要是基金所持金融工具的公允价值或未来现金流量因除市场利率和外汇汇率以外的市场价格因素变动而发生波动的风险。本基金的其他市场价格风险，主要受到证券交易所上市的股票整体涨跌趋势的影响，由所持有的金融工具的公允价值决定。本基金通过投资组合的分散化降低其他市场价格风险，并且本基金管理人每日对本基金所持有的证券价格实施监控，通过组合估值、行业配置分析等进行市场价格风险管理。

7.4.13.4.2.1 其他价格风险敞口

金额单位：人民币元

项目	本期末 2010年12月31日		上年度末 2009年12月31日	
	公允价值	占基金资产 净值比例 (%)	公允价值	占基金资 产净值比 例(%)
交易性金融资产-股票投资	2,439,727,903.03	91.38	3,548,639,700.43	89.30
交易性金融资产-债券投资	-	-	-	-
衍生金融资产-权证投资	-	-	-	-
其他	-	-	-	-
合计	2,439,727,903.03	91.38	3,548,639,700.43	89.30

7.4.13.4.2.2 其他价格风险的敏感性分析

假设	1、除业绩比较基准中的股票指数以外的其他市场变量保持不变		
	2、本基金持有的股票的涨跌幅与业绩比较基准中的股票指数的涨跌幅一致		
分析	相关风险变量的变动	对资产负债表日基金资产净值的影响金额(单位:人民币元)	
		本期末(2010年12月31日)	上年度末(2009年12月31日)
	业绩比较基准中的股票指数上升5%	121,986,395.15	177,431,985.02
	业绩比较基准中的股票指数下降5%	-121,986,395.15	-177,431,982.02

§ 8 投资组合报告

8.1 期末基金资产组合情况

金额单位:人民币元

序号	项目	金额	占基金总资产的比例(%)
1	权益投资	2,439,727,903.03	90.64
	其中:股票	2,439,727,903.03	90.64
2	固定收益投资	-	-
	其中:债券	-	-
	资产支持证券	-	-
3	金融衍生品投资	-	-
4	买入返售金融资产	-	-
	其中:买断式回购的买入返售金融资产	-	-
5	银行存款和结算备付金合计	247,313,315.14	9.19
6	其他各项资产	4,663,915.06	0.17
7	合计	2,691,705,133.23	100.00

8.2 期末按行业分类的股票投资组合

金额单位:人民币元

代码	行业类别	公允价值	占基金资产净值比例(%)
A	农、林、牧、渔业	-	-
B	采掘业	321,744,028.05	12.05
C	制造业	1,378,245,667.67	51.62
C0	食品、饮料	153,405,000.00	5.75
C1	纺织、服装、皮毛	-	-
C2	木材、家具	-	-
C3	造纸、印刷	-	-
C4	石油、化学、塑胶、塑料	91,411,200.00	3.42

C5	电子	260,928,772.50	9.77
C6	金属、非金属	309,318,571.59	11.59
C7	机械、设备、仪表	66,237,594.70	2.48
C8	医药、生物制品	483,258,528.88	18.10
C99	其他制造业	13,686,000.00	0.51
D	电力、煤气及水的生产和供应业	-	-
E	建筑业	-	-
F	交通运输、仓储业	98,056,000.00	3.67
G	信息技术业	24,654,000.00	0.92
H	批发和零售贸易	212,877,104.76	7.97
I	金融、保险业	149,304,158.20	5.59
J	房地产业	254,846,944.35	9.55
K	社会服务业	-	-
L	传播与文化产业	-	-
M	综合类	-	-
	合计	2,439,727,903.03	91.38

8.3 期末按公允价值占基金资产净值比例大小排序的所有股票投资明细

金额单位：人民币元

序号	股票代码	股票名称	数量（股）	公允价值	占基金资产净值比例（%）
1	002106	莱宝高科	3,299,906	218,618,772.50	8.19
2	000423	东阿阿胶	3,699,988	189,069,386.80	7.08
3	600256	广汇股份	3,000,000	125,790,000.00	4.71
4	600887	伊利股份	3,000,000	114,780,000.00	4.30
5	600518	康美药业	5,000,000	98,550,000.00	3.69
6	600125	铁龙物流	6,800,000	98,056,000.00	3.67
7	000792	盐湖钾肥	1,380,000	91,411,200.00	3.42
8	600585	海螺水泥	2,800,657	83,123,499.76	3.11
9	601699	潞安环能	1,380,017	82,304,213.88	3.08
10	600276	恒瑞医药	1,380,048	82,195,658.88	3.08
11	002155	辰州矿业	2,188,089	78,596,156.88	2.94
12	600628	新世界	6,510,137	77,600,833.04	2.91
13	601601	中国太保	3,380,758	77,419,358.20	2.90
14	600123	兰花科创	1,580,013	74,387,012.04	2.79
15	601318	中国平安	1,280,000	71,884,800.00	2.69
16	000630	铜陵有色	1,699,957	59,583,492.85	2.23
17	000538	云南白药	980,508	59,222,683.20	2.22
18	600997	开滦股份	2,677,950	53,907,133.50	2.02
19	600581	八一钢铁	4,380,000	49,669,200.00	1.86
20	000718	苏宁环球	5,220,191	48,808,785.85	1.83

21	600739	辽宁成大	1,600,000	48,192,000.00	1.81
22	600048	保利地产	3,399,855	43,178,158.50	1.62
23	600261	浙江阳光	1,000,000	42,310,000.00	1.58
24	000848	承德露露	1,500,000	38,625,000.00	1.45
25	600376	首开股份	2,200,000	37,070,000.00	1.39
26	600362	江西铜业	799,994	36,135,728.98	1.35
27	600395	盘江股份	999,985	32,549,511.75	1.22
28	600750	江中药业	800,000	28,824,000.00	1.08
29	000878	云南铜业	999,980	27,499,450.00	1.03
30	600111	包钢稀土	380,000	27,147,200.00	1.02
31	600774	汉商集团	2,800,000	26,236,000.00	0.98
32	000960	锡业股份	800,000	26,160,000.00	0.98
33	600067	冠城大通	3,000,000	26,100,000.00	0.98
34	600267	海正药业	660,000	25,396,800.00	0.95
35	000021	长城开发	2,100,000	24,654,000.00	0.92
36	000759	武汉中百	1,862,961	23,324,271.72	0.87
37	600580	卧龙电气	1,380,000	23,170,200.00	0.87
38	000785	武汉中商	2,000,000	22,940,000.00	0.86
39	600475	华光股份	710,230	16,967,394.70	0.64
40	600828	成商集团	800,000	14,584,000.00	0.55
41	600525	长园集团	600,000	13,686,000.00	0.51

8.4 报告期内股票投资组合的重大变动

8.4.1 累计买入金额超出期初基金资产净值 2%或前 20 名的股票明细

金额单位：人民币元

序号	股票代码	股票名称	本期累计买入金额	占期初基金资产净值比例(%)
1	600000	浦发银行	242,080,246.59	6.09
2	600581	八一钢铁	237,260,536.50	5.97
3	600028	中国石化	231,634,856.10	5.83
4	601166	兴业银行	189,227,914.24	4.76
5	002092	中泰化学	169,968,376.37	4.28
6	600036	招商银行	167,080,690.87	4.20
7	002106	莱宝高科	157,074,240.13	3.95
8	600887	伊利股份	149,513,610.40	3.76
9	600518	康美药业	146,995,928.88	3.70
10	600425	青松建化	145,785,826.82	3.67
11	600123	兰花科创	136,387,359.62	3.43
12	000878	云南铜业	136,384,320.87	3.43
13	000792	盐湖钾肥	130,092,272.24	3.27
14	000001	深发展 A	124,241,278.22	3.13
15	000848	承德露露	121,164,703.35	3.05

16	600125	铁龙物流	120,611,326.64	3.04
17	600628	新世界	115,325,237.74	2.90
18	600276	恒瑞医药	113,817,905.56	2.86
19	600067	冠城大通	111,115,033.40	2.80
20	600048	保利地产	109,929,204.33	2.77
21	600104	上海汽车	105,509,131.11	2.66
22	000960	锡业股份	105,122,670.02	2.65
23	601699	潞安环能	101,927,024.60	2.57
24	601318	中国平安	98,978,922.42	2.49
25	600580	卧龙电气	95,856,239.06	2.41
26	600750	江中药业	93,411,606.63	2.35
27	000538	云南白药	90,809,731.60	2.29
28	000933	神火股份	88,036,996.45	2.22
29	600267	海正药业	87,251,477.42	2.20
30	601601	中国太保	86,263,532.36	2.17
31	002155	辰州矿业	86,220,629.32	2.17
32	600111	包钢稀土	83,417,357.64	2.10
33	000651	格力电器	83,168,643.82	2.09
34	600256	广汇股份	83,090,802.09	2.09
35	000581	威孚高科	83,085,257.31	2.09
36	600376	首开股份	82,399,975.87	2.07
37	600585	海螺水泥	80,411,811.00	2.02

注：买入金额按成交金额(成交单价乘以成交数量)填列,不考虑相关交易费用。

8.4.2 累计卖出金额超出期初基金资产净值 2%或前 20 名的股票明细

金额单位：人民币元

序号	股票代码	股票名称	本期累计卖出金额	占期初基金资产净值比例(%)
1	601166	兴业银行	327,481,690.79	8.24
2	600036	招商银行	322,814,628.97	8.12
3	600028	中国石化	294,943,886.78	7.42
4	600000	浦发银行	238,765,012.63	6.01
5	000933	神火股份	188,826,388.38	4.75
6	600048	保利地产	153,505,536.82	3.86
7	601318	中国平安	149,969,679.66	3.77
8	600425	青松建化	147,969,200.39	3.72
9	002092	中泰化学	143,999,033.66	3.62
10	600581	八一钢铁	130,231,803.78	3.28
11	000848	承德露露	126,444,466.26	3.18
12	600104	上海汽车	125,188,244.52	3.15
13	002106	莱宝高科	124,654,893.03	3.14
14	600256	广汇股份	122,757,074.42	3.09

15	600694	大商股份	121,582,865.11	3.06
16	600750	江中药业	120,844,548.31	3.04
17	000001	深发展 A	119,365,895.10	3.00
18	000538	云南白药	113,267,732.25	2.85
19	000422	湖北宜化	112,143,586.92	2.82
20	000825	太钢不锈	109,427,331.32	2.75
21	002065	东华软件	108,822,238.45	2.74
22	000983	西山煤电	108,339,969.45	2.73
23	000612	焦作万方	104,478,672.22	2.63
24	000898	鞍钢股份	102,125,480.36	2.57
25	000878	云南铜业	100,237,480.65	2.52
26	000960	锡业股份	98,710,058.63	2.48
27	000858	五粮液	94,422,134.83	2.38
28	601328	交通银行	90,601,228.19	2.28
29	600778	友好集团	89,957,830.97	2.26
30	000059	辽通化工	88,536,343.71	2.23
31	000651	格力电器	87,559,917.60	2.20
32	600660	福耀玻璃	84,791,266.27	2.13
33	600486	扬农化工	83,258,127.54	2.10
34	600067	冠城大通	83,009,296.40	2.09
35	002073	软控股份	80,669,255.94	2.03
36	000568	泸州老窖	80,535,242.51	2.03

注：卖出金额按成交金额(成交单价乘以成交数量)填列，不考虑相关交易费用。

8.4.3 买入股票的成本总额及卖出股票的收入总额

单位：人民币元

买入股票成本（成交）总额	8,337,100,424.95
卖出股票收入（成交）总额	9,679,839,940.41

注：买入股票成本和卖出股票收入按成交金额(成交单价乘以成交数量)填列，不考虑相关交易费用。

8.5 期末按债券品种分类的债券投资组合

本基金本报告期末未持有债券。

8.6 期末按公允价值占基金资产净值比例大小排序的所有资产支持证券投资明细

本基金本报告期末未持有资产支持证券。

8.7 期末按公允价值占基金资产净值比例大小排名的前五名权证投资明细

本基金本报告期末未持有权证。

8.8 投资组合报告附注

8.8.1 本基金投资的前十名证券的发行主体本期未出现被监管部门立案调查，或在报告编制日前一年内受到公开谴责、处罚的情形。

8.8.2 本基金投资的前十名股票未超出基金合同规定的备选股票库。

8.8.3 期末其他各项资产构成

单位：人民币元

序号	名称	金额
1	存出保证金	2,096,214.70
2	应收证券清算款	2,396,512.62
3	应收股利	-
4	应收利息	51,172.30
5	应收申购款	120,015.44
6	其他应收款	-
7	待摊费用	-
8	其他	-
9	合计	4,663,915.06

8.8.4 期末持有的处于转股期的可转换债券明细

本基金本报告期末未持有处于转股期的可转换债券。

8.8.5 期末前十名股票中存在流通受限情况的说明

金额单位：人民币元

序号	股票代码	股票名称	流通受限部分的公允价值	占基金资产净值比例 (%)	流通受限情况说明
1	600518	康美药业	98,550,000.00	3.69	配股停牌

8.8.6 投资组合报告附注的其他文字描述部分

因四舍五入原因,投资组合报告中市值占净值比例的分项之和与合计可能存在尾差。

§9 基金份额持有人信息

9.1 期末基金份额持有人户数及持有人结构

份额单位：份

持有人户数(户)	户均持有的基金份额	持有人结构			
		机构投资者		个人投资者	
		持有份额	占总份额比例	持有份额	占总份额比例
38,953	64,693.41	1,036,115,269.49	41.12%	1,483,887,229.23	58.88%

9.2 期末基金管理人的从业人员持有本开放式基金的情况

项目	持有份额总数(份)	占基金总份额比例
基金管理公司所有从业人员持有本开放式基金	346,195.19	0.01%

§ 10 开放式基金份额变动

单位：份

基金合同生效日(2006年11月27日)基金份额总额	3,270,839,156.56
本报告期期初基金份额总额	4,117,681,169.25
本报告期基金总申购份额	547,530,140.89
减：本报告期基金总赎回份额	2,145,208,811.42
本报告期基金拆分变动份额	-
本报告期期末基金份额总额	2,520,002,498.72

§ 11 重大事件揭示

11.1 基金份额持有人大会决议

报告期内无基金份额持有人大会决议。

11.2 基金管理人、基金托管人的专门基金托管部门的重大人事变动

1、基金管理人的重大人事变动：

经信诚基金管理有限公司第二届董事会第十次会议审议通过，聘任黄小坚先生担任公司副总经理。

本基金管理人已于2010年10月29日在《中国证券报》、《上海证券报》、《证券时报》及公司网站上刊登了《信诚基金管理有限公司关于副总经理任职的公告》。

上述变更事项已按规定向中国证监会和上海证监局报告。

2、本基金托管人的基金托管部门的重大人事变动

本基金托管人2011年2月9日发布公告，经中国建设银行研究决定，聘任杨新丰为中国建设银行投资托管服务部副总经理(主持工作)，其任职资格已经中国证监会审核批准(证监许可[2011]115号)。解聘罗中涛中国建设银行投资托管服务部总经理职务。

本基金托管人2011年1月31日发布任免通知，解聘李春信中国建设银行投资托管服务部副总经理职务。

11.3 涉及基金管理人、基金财产、基金托管业务的诉讼

报告期内无涉及基金管理人、基金财产、基金托管业务的诉讼。

11.4 基金投资策略的改变

报告期内基金投资策略无改变。

11.5 为基金进行审计的会计师事务所情况

本基金报告年度应支付给毕马威华振会计师事务所的报酬为人民币139,500.00元。该会计师事务所自本基金基金合同生效日起为本基金提供审计服务至今。

11.6 管理人、托管人及其高级管理人员受稽查或处罚等情况

报告期内管理人、托管人及其高级管理人员无受稽查或处罚等情况。

11.7 基金租用证券公司交易单元的有关情况

11.7.1 基金租用证券公司交易单元进行股票投资及佣金支付情况

金额单位：人民币元

券商名称	交易单元数量	股票交易		应支付该券商的佣金		备注
		成交金额	占当期股票成交总额的比例	佣金	占当期佣金总量的比例	
国泰君安	1	4,365,292,710.48	24.25%	3,710,485.73	24.68%	-
招商证券	1	2,059,321,478.37	11.44%	1,750,409.91	11.64%	-
国金证券	1	1,742,743,082.53	9.68%	1,415,991.23	9.42%	-
中信建投	2	1,020,485,232.41	5.67%	829,149.72	5.51%	-
中银证券	1	952,187,180.77	5.29%	773,662.61	5.14%	-
广发证券	1	948,368,264.65	5.27%	806,111.81	5.36%	-
申银万国	1	939,768,958.45	5.22%	798,797.30	5.31%	-
中金公司	1	915,809,360.39	5.09%	778,436.41	5.18%	-
安信证券	2	915,244,983.82	5.08%	743,643.39	4.95%	-
兴业证券	1	739,759,956.25	4.11%	601,060.20	4.00%	-
海通证券	1	739,154,193.52	4.11%	628,282.21	4.18%	-
山西证券	1	690,344,545.90	3.83%	586,789.81	3.90%	-
联合证券	1	573,246,526.59	3.18%	465,768.30	3.10%	-
中投证券	2	418,792,433.93	2.33%	340,273.97	2.26%	-
国信证券	1	385,788,153.75	2.14%	313,456.41	2.08%	-
高华证券	1	324,393,250.21	1.80%	263,573.57	1.75%	-
长江证券	1	272,122,353.34	1.51%	231,304.95	1.54%	-
华宝证券	1	-	-	-	-	-
银河证券	1	-	-	-	-	-
英大证券	1	-	-	-	-	-
西部证券	1	-	-	-	-	-
中信万通	1	-	-	-	-	-

11.7.2 基金租用证券公司交易单元进行其他证券投资的情况

金额单位：人民币元

券商名称	债券交易	
	成交金额	占当期债券成交总额的比例
国泰君安	-	-
招商证券	754,138.00	100.00%
国金证券	-	-
中信建投	-	-
中银证券	-	-
广发证券	-	-
申银万国	-	-
中金公司	-	-
安信证券	-	-

兴业证券	-	-
海通证券	-	-
山西证券	-	-
联合证券	-	-
中投证券	-	-
国信证券	-	-
高华证券	-	-
长江证券	-	-
华宝证券	-	-
银河证券	-	-
英大证券	-	-
西部证券	-	-
中信万通	-	-

注：1、本基金根据券商的研究实力和服务水平选择专用席位。由研究部牵头对席位候选券商的研究实力和服务质量进行评估，并综合考虑候选券商的综合实力，由研究总监和投资总监审核批准。

2、本基金本期新增证券公司交易单元情况如下：广发证券新增一个交易单元，兴业证券新增一个交易单元，长江证券新增一个交易单元，英大证券新增一个交易单元。

11.8 其他重大事件

序号	公告事项	法定披露方式	法定披露日期
1	信诚基金管理有限公司办公地址变更公告	《中国证券报》、《上海证券报》、《证券时报》及公司网站	2010-01-29
2	关于暂停向深交所发送旗下基金净值数据的公告	同上	2010-02-27
3	信诚基金管理有限公司关于基金转换持有期计算规则的提示性公告	同上	2010-03-13
4	信诚基金管理有限公司关于变更住所的公告	同上	2010-06-25
5	信诚基金管理有限公司关于副总经理任职的公告	同上	2010-10-29

§ 12 影响投资者决策的其他重要信息

本基金托管人中国建设银行股份有限公司的重大事项披露如下：

2010年1月29日，托管人中国建设银行股份有限公司发布第二届董事会第二十八次会议决议公告，决议聘任庞秀生先生担任中国建设银行股份有限公司副行长。

2010年5月13日，托管人中国建设银行股份有限公司发布关于高级管理人员辞任的公告，范一飞先生已提出辞呈，辞去中国建设银行股份有限公司副行长的职务。

2010年6月21日，托管人中国建设银行股份有限公司发布关于中央汇金投资有限责任公司承诺认购配股股票的公告。

2010年7月1日，托管人中国建设银行股份有限公司发布2009年度A股分红派息实施公告，每10股派发现金股息人民币2.02元(含税)。

2010 年 9 月 15 日, 托管人中国建设银行股份有限公司发布公告, 张福荣先生担任中国建设银行股份有限公司监事长, 谢渡扬先生辞去中国建设银行股份有限公司监事、监事长职务。

2010 年 11 月 2 日, 托管人中国建设银行股份有限公司发布 2010 年度 A 股配股发行公告。

§ 13 备查文件目录

13.1 备查文件名称

- | |
|---|
| <ol style="list-style-type: none">1、信诚精萃成长股票型证券投资基金相关批准文件2、信诚基金管理公司营业执照、公司章程3、信诚精萃成长股票型证券投资基金基金合同4、信诚精萃成长股票型证券投资基金招募说明书5、本报告期内按照规定披露的各项公告 |
|---|

13.2 备查文件存放地点

信诚基金管理有限公司办公地点-上海市浦东新区世纪大道 8 号上海国金中心汇丰银行大楼 9 层。

13.3 备查文件查阅方式

投资者可在营业时间至公司办公地点免费查阅, 也可按工本费购买复印件。

亦可通过公司网站查阅, 公司网址为 www.citicprufunds.com.cn。

信诚基金管理有限公司

2011 年 3 月 30 日