

上证民营企业 50 交易型开放式指数
证券投资基金
更新招募说明书

基金管理人：鹏华基金管理有限公司

基金托管人：中国工商银行股份有限公司

二零一二年三月

重要提示

本基金经 2010 年 6 月 1 日中国证券监督管理委员会下发的《关于核准上证民营企业 50 交易型开放式指数证券投资基金募集的批复》（证监许可[2010]747 号文）核准，进行募集。并经中国证监会基金部 2010 年 8 月 5 日基金部函[2010] 号文件《关于上证民营企业 50 交易型开放式指数证券投资基金备案确认的函》确认合法备案。根据相关法律法规，本基金基金合同已于 2010 年 8 月 5 日正式生效，基金管理人于该日起正式开始对基金财产进行运作管理。

基金管理人保证本招募说明书的内容真实、准确、完整。本招募说明书经中国证监会核准，但中国证监会对本基金募集的核准，并不表明其对本基金的价值和收益作出实质性判断或保证，也不表明投资于本基金没有风险。

本招募说明书根据本基金的基金合同编写，并经中国证监会核准。基金合同是约定基金当事人之间权利、义务的法律文件。基金投资人自依基金合同取得基金份额，即成为基金份额持有人和本基金合同的当事人，其持有基金份额的行为本身即表明其对基金合同的承认和接受，并按照《基金法》、《运作办法》、基金合同及其他有关规定享有权利、承担义务。基金投资人欲了解基金份额持有人的权利和义务，应详细查阅基金合同

本基金投资于证券市场，基金净值会因为证券市场波动等因素产生波动，投资者在投资本基金前，应全面了解本基金的产品特性，充分考虑自身的风险承受能力，理性判断市场，并承担基金投资中出现的各类风险，包括但不限于：市场风险、管理风险、技术风险、本基金特有风险及其他风险，等等。

基金的过往业绩并不预示其未来表现，基金管理人管理的其他基金的业绩并不构成对本基金表现的保证。

基金管理人依照恪尽职守、诚实信用、谨慎勤勉的原则管理和运用基金财产，但不保证基金一定盈利，也不保证最低收益。基金管理人提醒投资者基金投资的“买者自负”原则，在投资者作出投资决策后，基金运营状况与基金净值变化引致的投资风险，由投资者自行承担。基金管理人管理的其他基金的业绩并不构成对本基金表现的保证。投资有风险，投资者在投资本基金前应认真阅读本基金的招募说明书和基金合同。

本招募说明书与基金托管人相关信息更新部分已经本基金托管人复核。本招募说明书所载内容截止日为 2012 年 2 月 4 日，有关财务数据和净值表现截止日为 2011 年 12 月 31 日（未经审计）。

目 录

一、绪 言.....	3
二、释 义.....	3
三、基金管理人.....	7
四、基金托管人.....	14
五、相关服务机构.....	18
六、基金的募集与基金合同生效.....	24
七、基金份额折算和变更登记.....	24
八、基金份额的上市交易.....	24
九、基金份额的申购与赎回.....	26
十、基金的投资.....	33
十一、基金的业绩.....	40
十二、基金的财产.....	42
十三、基金资产的估值.....	43
十四、基金的收益分配.....	46
十五、基金的费用与税收.....	47
十六、基金的会计与审计.....	49
十七、基金的信息披露.....	49
十八、风险揭示.....	54
十九、基金的终止与清算.....	56
二十、基金合同的内容摘要.....	57
二十一、基金托管协议的内容摘要.....	71
二十二、对基金份额持有人的服务.....	83
二十三、其他应披露事项.....	84
二十四、招募说明书的存放及查阅方式.....	84
二十五、备查文件.....	85

一、绪言

本招募说明书依据《中华人民共和国证券投资基金法》(以下简称《基金法》)、《证券投资基金运作管理办法》(以下简称《运作办法》)、《证券投资基金销售管理办法》(以下简称《销售办法》)、《证券投资基金信息披露管理办法》(以下简称《信息披露办法》)等有关法律法规的规定,以及《上证民营企业 50 交易型开放式指数证券投资基金基金合同》(以下简称基金合同)的约定编写。

本招募说明书阐述了上证民营企业 50 交易型开放式指数证券投资基金(以下简称“本基金”或“基金”)的投资目标、策略、风险、费率等与投资人投资决策有关的必要事项,投资人在做出投资决策前应仔细阅读本招募说明书。

基金管理人承诺本招募说明书不存在任何虚假记载、误导性陈述或者重大遗漏,并对其真实性、准确性、完整性承担法律责任。本基金是根据本招募说明书所载明的资料申请募集的。本基金管理人没有委托或授权任何其他人提供未在本招募说明书中载明的信息,或对本招募说明书作任何解释或者说明。

本招募说明书根据本基金的基金合同编写,并经中国证监会核准。基金合同是约定基金当事人之间权利、义务的法律文件。基金投资人自依基金合同取得基金份额,即成为基金份额持有人和基金合同的当事人,其持有基金份额的行为本身即表明其对基金合同的承认和接受,并按照《基金法》、基金合同及其他有关规定享有权利、承担义务。基金投资人欲了解基金份额持有人的权利和义务,应详细查阅基金合同。

二、释义

在本招募说明书中,除非文意另有所指,下列词语具有以下含义:

本合同、《基金合同》	《上证民营企业 50 交易型开放式指数证券投资基金基金合同》及对本合同的任何有效的修订和补充
中国	中华人民共和国(仅为《基金合同》目的不包括香港特别行政区、澳门特别行政区及台湾地区)
法律法规	中国现时有效并公布实施的法律、行政法规、部门规章及规范性文件
《基金法》	《中华人民共和国证券投资基金法》
《销售办法》	《证券投资基金销售管理办法》
《运作办法》	《证券投资基金运作管理办法》
《信息披露办法》	《证券投资基金信息披露管理办法》
元	中国法定货币人民币元

基金或本基金	依据《基金合同》所募集的上证民营企业 50 交易型开放式指数证券投资基金
交易型开放式指数基金	指《上海证券交易所交易型开放式指数基金业务实施细则》定义的“交易型开放式指数基金”，即经依法募集的，投资特定证券指数所对应组合证券的开放式基金，其基金份额用组合证券进行申购、赎回，并在上海交易所上市交易，简称 ETF
ETF 联接基金	是指将其绝大部分基金财产投资于跟踪同一标的指数的 ETF（以下简称目标 ETF），紧密跟踪标的指数表现，追求跟踪偏离度和跟踪误差最小化，采用开放式运作方式的基金，简称联接基金
招募说明书	《上证民营企业 50 交易型开放式指数证券投资基金招募说明书》，即用于公开披露本基金的信息，供基金投资者选择并决定是否提出基金认购或申购申请的要约邀请文件，及其定期的更新
托管协议	基金管理人与基金托管人签订的《上证民营企业 50 交易型开放式指数证券投资基金托管协议》及其任何有效修订和补充
发售公告	《上证民营企业 50 交易型开放式指数证券投资基金基金份额发售公告》
中国证监会	中国证券监督管理委员会
银行监管机构	中国银行业监督管理委员会或其他经国务院授权的机构
基金管理人	鹏华基金管理有限公司
基金托管人	中国工商银行股份有限公司
基金份额持有人	根据《基金合同》及相关文件合法取得本基金基金份额的投资者；
《基金合同》当事人	受《基金合同》约束，根据《基金合同》享受权利并承担义务的法律主体，包括基金管理人、基金托管人和基金份额持有人
个人投资者	符合法律法规规定的条件可以投资开放式证券投资基金的自然人
机构投资者	符合法律法规规定可以投资开放式证券投资基金的在中国合法注册登记并存续或经政府有关部门批准设立的并存续的企业法人、事业法人、社会团体和其他组织
合格境外机构投资者	符合《合格境外机构投资者境内证券投资管理暂行办法》及相关法律法规规定的可投资于中国境内合法募集的证券投资基金的中国境外的基金管理机构、保险公司、证券公司以及其他资产管理机构

投资者	个人投资者、机构投资者、合格境外机构投资者和法律法规或中国证监会允许购买开放式证券投资基金的其他投资者的总称
销售机构	基金管理人、发售代理机构及申购赎回代理券商
基金销售网点	基金管理人的直销网点及基金代销机构的代销网点
发售代理机构	指基金管理人指定的代理本基金发售业务的机构
申购赎回代理券商	指基金管理人指定的办理本基金申购、赎回业务的证券公司，又称为代办证券公司
登记结算业务	指《中国证券登记结算有限责任公司交易型开放式指数基金登记结算业务实施细则》定义的基金份额的登记、托管和结算业务
基金登记结算机构	指中国证券登记结算有限责任公司
基金合同生效日	基金募集达到法律规定及《基金合同》约定的条件，基金管理人聘请法定机构验资并办理完毕基金备案手续，获得中国证监会书面确认之日
募集期	自基金份额发售之日起不超过 3 个月的期限
基金存续期	《基金合同》生效后合法存续的不定期之期间
日/天	公历日
月	公历月
工作日	上海证券交易所和深圳证券交易所的正常交易日
开放日	销售机构办理本基金份额申购、赎回等业务的工作日
T 日	申购、赎回或办理其他基金业务的申请日
T+n 日	自 T 日起第 n 个工作日（不包含 T 日）
认购	在本基金募集期内，投资者购买本基金基金份额的行为
发售	在本基金募集期内，销售机构向投资者销售本基金份额的行为
申购	在本基金存续期内，基金投资者根据申购、赎回清单规定的条件，向基金管理人购买基金份额的行为
赎回	在本基金存续期内，基金投资者根据申购、赎回清单规定的条件，向基金管理人卖出基金份额的行为
申购、赎回清单	指由基金管理人编制的用以公告申购对价、赎回对价等信息的文件
申购对价	指投资者申购基金份额时，按《基金合同》和《招募说明书》规定应交付的组合证券、现金替代、现金差额及其他对价
赎回对价	指投资者赎回基金份额时，基金管理人按《基金合同》和《招

	<p>募说明书》规定应交付给赎回人的组合证券、现金替代、现金差额及其他对价</p>
组合证券	<p>指本基金标的指数所包含的全部或部分证券</p>
标的指数	<p>指上海证券交易所编制并发布的上证民营企业 50 指数及其未来可能发生的变更</p>
完全复制法	<p>一种跟踪指数的方法。通过购买标的指数中的所有成份证券，并且按照每种成份证券在标的指数中的权重确定购买的比例以构建指数组合，达到复制指数的目的</p>
现金替代	<p>指申购、赎回过程中，投资者按《基金合同》和《招募说明书》的规定，用于替代组合证券中部分证券的一定数量的现金</p>
现金差额	<p>指最小申购、赎回单位的资产净值与按 T 日收盘价计算的最小申购、赎回单位中的组合证券市值和现金替代之差；投资者申购、赎回时应支付或应获得的现金差额根据最小申购、赎回单位对应的现金差额、申购或赎回的基金份额数计算</p>
最小申购、赎回单位	<p>指本基金申购份额、赎回份额的最低数量，投资者申购、赎回的基金份额应为最小申购、赎回单位的整数倍</p>
参考基金份额净值	<p>指上海证券交易所交易时间内根据基金管理人提供的申购、赎回清单和组合证券内各只证券的实时成交数据计算并发布的参考基金份额净值，简称 IOPV</p>
预估现金部分	<p>指为便于计算参考基金份额净值及申购赎回代理券商预先冻结申请申购、赎回的投资人的相应资金，由基金管理人计算并公布的现金数额</p>
基金份额折算	<p>指本基金建仓结束后，基金管理人根据基金合同规定将投资者的基金份额进行变更登记的行为</p>
指定交易	<p>指《上海证券交易所全面指定交易制度试行办法》中定义的“全面指定交易”</p>
基金账户	<p>基金注册登记机构给投资者开立的用于记录投资者持有基金管理人管理的开放式基金份额情况的账户</p>
交易账户	<p>各销售机构为投资者开立的记录投资者通过该销售机构办理基金交易所引起的基金份额的变动及结余情况的账户</p>
转托管	<p>投资者将其持有的同一基金账户下的基金份额从某一交易账户转入另一交易账户的业务</p>
基金收益	<p>基金投资所得红利、股息、债券利息、证券投资收益、证券持有期间的公允价值变动、银行存款利息以及其他收入</p>

基金资产总值	基金所拥有的各类证券及票据价值、银行存款本息和本基金应收的申购基金款以及其他投资所形成的价值总和
基金资产净值	基金资产总值扣除负债后的净资产值
基金资产估值	计算评估基金资产和负债的价值，以确定基金资产净值的过程
货币市场工具	现金；一年以内(含一年)的银行定期存款、大额存单；剩余期限在三百九十七天以内(含三百九十七天)的债券；期限在一年以内(含一年)的债券回购；期限在一年以内(含一年)的中央银行票据；中国证监会、中国人民银行认可的其他具有良好流动性的金融工具
指定媒体	中国证监会指定的用以进行信息披露的报刊和互联网网站
不可抗力	本合同当事人不能预见、不能避免且不能克服的客观事件

三、基金管理人

(一) 基金管理人概况

- 1、名称：鹏华基金管理有限公司
- 2、住所：深圳市福田区福华三路 168 号深圳国际商会中心 43 层
- 3、成立日期：1998 年 12 月 22 日
- 4、法定代表人：何如
- 5、办公地址：深圳市福田区福华三路 168 号深圳国际商会中心 43 层
- 6、电话：(0755) 82021102 传真：(0755) 82021155
- 7、联系人：梁静
- 8、注册资本：人民币 1.5 亿元
- 9、股权结构：

出资人名称	出资额（万元）	出资比例
国信证券股份有限公司	7,500	50%
意大利欧利盛资本资产管理股份公司 (Eurizon Capital SGR S.p.A.)	7,350	49%
深圳市北融信投资发展有限公司	150	1%
总 计	15,000	100%

(二) 主要人员情况

1、基金管理人董事会成员

何如先生，董事长，硕士，高级会计师，国籍：中国。历任中国电子器件公司深圳公司副总会计师兼财务处处长、总会计师、常务副总经理、总经理、党委书记，深圳发展银行行长助理、副行长、党委委员、副董事长、行长、党委副书记，现任国信证券股份有限公司董

事长、党委书记，鹏华基金管理有限公司董事长。

胡继之先生，董事，金融学博士，高级经济师，国籍：中国。历任中国人民银行武汉市分行办公室科长、金融研究所副所长、所长，中国人民银行深圳分行办公室负责人，深圳证券交易所总经理助理兼办公室主任、理事会秘书长、策划总监、纪委书记、党委委员、副总经理，现任国信证券股份有限公司总裁、党委副书记。

孙煜扬先生，董事，经济学博士，国籍：中国。历任贵州省政府经济体制改革委员会主任科员、中共深圳市委政策研究室副处长、深圳证券结算公司常务副总经理、深圳证券交易所首任行政总监、香港深业（集团）有限公司助理总经理、香港深业控股有限公司副总经理、中国高新技术产业投资管理有限公司董事长兼行政总裁、鹏华基金管理有限公司董事总裁，现任国信证券股份有限公司副总裁。

Massimo Mazzini 先生，董事，经济和商学学士。国籍：意大利。曾在安达信（Arthur Andersen MBA）从事风险管理和资产管理工作，历任 CA AIPG SGR 投资总监、CAAM AI SGR 及 CA AIPG SGR 首席执行官和投资总监、东方汇理资产管理股份有限公司（CAAM SGR）投资副总监、农业信贷另类投资集团（Credit Agricole Alternative Investments Group）国际执行委员会委员、欧利盛资本资产管理股份公司（Eurizon Capital SGR S.p.A.）投资方案部投资总监、Epsilon 资产管理股份公司（Epsilon SGR）首席执行官，现任欧利盛资本股份公司（Eurizon Capital S.A.）（卢森堡）首席执行官和总经理，同时兼任欧利盛 AI 资产管理股份公司（Eurizon AI SGR）首席执行官。

Alessandro Varaldo 先生，董事，经济学和商业管理博士，国籍：意大利。曾任米兰德意志银行集团 Finanza e Futuro Fondi Sprind 股份公司投资管理部债券基金和现金头寸管理高级经理，IMI Fideuram 资产管理股份公司投资管理部固定收益组合和现金管理业务负责人，圣保罗银行投资公司（Banca Sanpaolo Invest S.p.A.）财务及营销策划部负责人，Capitalia 股份公司（Capitalia S.p.A.）产品和销售部负责人，Capitalia 投资管理股份公司（Capitalia Investment Management S.A.）董事总经理，Unicredit Holding 财务风险管理部意大利企业法人风险管理业务负责人，欧利盛资本资产管理股份公司（Eurizon Capital SGR S.p.A.）首席市场官、欧利盛资本股份公司（Eurizon Capital S.A.）（卢森堡）董事，现任意大利联合圣保罗银行股份有限公司（Intesa Sanpaolo S.p.A.）储蓄、投资和养老金产品部负责人。

史际春先生，独立董事，法学博士，国籍：中国。历任安徽大学讲师、中国人民大学副教授，现任中国人民大学法学院教授、博士生导师，国务院特殊津贴专家，兼任中国法学会经济法学研究会副会长、北京市人大常委会和法制委员会委员、北京市人民政府顾问。

李相启先生，独立董事，高级经济师、研究员，国籍：中国。历任陕西省委办公厅秘书、省委政策研究室财贸处处长、副主任，陕西省经济体制改革委员会副书记、副主任、党组书记、主任，陕西省证券监管委员会主席，中国证监会济南证管办党委书记、主任、济南稽查局局长，山东证监局局长，上海证券交易所理事会理事、产品委员会主任。

宋泓先生，独立董事，经济学博士，国籍：中国。曾在美国哥伦比亚大学作访问学者，并在陕西省社科院工作，现任中国社会科学院世界经济与政治研究所国际贸易研究室主任、研究员、教授、博士生导师。

黄善端，独立董事，法学硕士，国籍：中国。历任澳门科技大学法学院中国民商事法律讲师，李陈郑律师行中国事务顾问，杜威路博国际律师事务所香港办事处中国事务理事，广东竞德律师事务所律师，现任广东海埠律师事务所涉外法律总监。

2、基金管理人监事会成员

孙枫先生，监事会主席，国际金融专业硕士，高级会计师，中国注册会计师，国籍：中国。历任武汉市经济研究所副所长，武汉市轻工业局副局长，武汉友谊复印机制造公司副经理，深圳市财政局企财处处长、办公室主任、副局长，深圳市商业银行董事长、党委书记，深圳发展银行董事长、党委书记，鹏华基金管理有限公司董事长、党总支书记，现任鹏华基金管理有限公司监事会主席。

Andrea Vismara 先生，监事，法学学士，律师，国籍：意大利。曾在意大利多家律师事务所担任律师，先后在法国农业信贷集团（Credit Agricole Group）东方汇理资产管理股份有限公司（CAAM SGR）法务部、产品开发部，欧利盛资本资产管理股份公司（Eurizon Capital SGR S.p.A.）治理与股权部工作，现在欧利盛资本资产管理股份公司运营部工作。

黄俞先生，监事，研究生学历，国籍：中国。曾在中农信公司、正大财务公司工作，曾任鹏华基金管理有限公司董事，现任深圳市北融信投资发展有限公司董事长。

苏波先生，职工监事，博士，国籍：中国。历任深圳经济特区证券公司研究所副所长、投资部经理，南方基金管理有限公司投研部研究员、客户服务主管、西部理财中心总经理、渠道服务二部总监助理，易方达基金管理有限公司信息技术部总经理助理；2008年11月加盟鹏华基金管理有限公司，现任鹏华基金管理有限公司机构理财部总经理。

刘慧红女士，职工监事，本科学历，国籍：中国。曾在中国工商银行深圳分行、平安证券公司工作，1998年12月加盟鹏华基金管理有限公司，现任鹏华基金管理有限公司登记结算部副总经理。

3、高级管理人员情况

何如先生，董事长，简历同前。

邓召明先生，总裁，经济学博士，讲师，国籍：中国。历任北京理工大学管理与经济学院讲师、中国兵器工业总公司主任科员、中国证监会处长、南方基金管理有限公司副总经理，现任鹏华基金管理有限公司总裁、党总支书记。

高阳先生，副总裁，经济学硕士，CFA，国籍：中国。历任中国国际金融有限公司债券投资经理，博时基金管理有限公司博时价值增长基金基金经理、固定收益部总经理、基金裕泽基金经理、基金裕隆基金经理、股票投资部总经理，现任鹏华基金管理有限公司副总裁。

曹毅先生，副总裁，经济学博士，国籍：中国。历任中国人民银行广州分行科员，中国人民银行深圳中心支行副主任科员，南方基金管理有限公司市场拓展部副总监、渠道部总监，现任鹏华基金管理有限公司副总裁。

胡湘先生，副总裁，经济学硕士，国籍：中国。历任全国社会保障基金理事会投资部、境外投资部副主任科员、主任科员、副处长，鹏华基金管理有限公司总裁助理，现任鹏华基金管理有限公司副总裁。

毕国强先生，副总裁，特许金融分析师（CFA），工商管理硕士（MBA），国籍：中国。历任广州文冲船厂经营部船舶科科长、美国景顺集团(Invesco Ltd.)加拿大 AIM Trimark 投资管理有限公司分析师，中国证监会基金监管部四处调研员，鹏华基金管理有限公司总裁助理，现任鹏华基金管理有限公司副总裁。

高鹏先生，督察长，经济学硕士，国籍：中国。历任博时基金管理有限公司监察法律部监察稽核经理，鹏华基金管理有限公司监察稽核部副总经理、监察稽核部总经理、职工监事。现任鹏华基金管理有限公司督察长、监察稽核部总经理。

4、本基金基金经理

方南先生，国籍中国，工商管理硕士，10 年证券从业经验。曾任职于杭州恒生电子股份有限公司，上海新利多数字技术有限公司。2001 年 11 月加盟鹏华基金管理有限公司，历任金融工程部（原）研究员、金融工程部（原）总经理助理、鹏华沪深 300 指数证券投资基金（LOF）基金经理助理。2010 年 2 月至今担任鹏华中证 500 指数证券投资基金（LOF）基金经理，2010 年 8 月至今兼任鹏华上证民企 50ETF 基金及其联接基金基金经理，2011 年 9 月起兼任鹏华深证民营 ETF 基金及其联接基金基金经理。方南先生具备基金从业资格。

本基金历任的基金经理：

2010 年 8 月基金合同生效至今由方南先生担任本基金基金经理。

本基金基金经理管理其它基金情况：

2010 年 2 月至今由方南先生担任鹏华中证 500 指数基金基金经理。

2010 年 8 月至今由方南先生担任鹏华上证民营企业 50ETF 联接基金基金经理。

2011 年 9 月起兼任鹏华深证民营 ETF 基金及其联接基金基金经理。

本报告期内本基金基金经理未发生变更。

5、投资决策委员会成员情况

邓召明先生，鹏华基金管理有限公司总裁、党总支书记。

高阳先生，鹏华基金管理有限公司副总裁。

冀洪涛先生，鹏华基金管理有限公司机构投资部总经理、鹏华社保基金组合投资经理。

程世杰先生，鹏华基金管理有限公司基金管理部总经理、鹏华价值优势基金基金经理。

黄鑫先生，鹏华基金管理有限公司基金管理部副总经理，鹏华动力增长基金基金经理。

初冬女士，鹏华基金管理有限公司固定收益部总经理，鹏华社保基金组合投资经理、鹏华货币市场基金经理和丰盛债券基金基金经理。

杨俊先生，鹏华基金管理有限公司研究部总经理、鹏华普惠基金基金经理。

6、上述人员之间均不存在近亲属关系。

（三）基金管理人的职责

1、依法募集基金，办理或者委托经国务院证券监督管理机构认定的其他机构代为办理基金份额的募集、申购、赎回和登记事宜；

2、办理基金备案手续；

3、对所管理的不同基金财产分别管理、分别记账，进行证券投资；

4、按照基金合同的约定确定基金收益分配方案，及时向基金份额持有人分配收益；

5、进行基金会计核算并编制基金财务会计报告；

6、编制中期和年度基金报告；

7、计算并公告基金资产净值，确定基金份额申购、赎回对价；

8、办理与基金财产管理业务活动有关的信息披露事项；

9、召集基金份额持有人大会；

10、保存基金财产管理业务活动的记录、账册、报表和其他相关资料；

11、以基金管理人名义，代表基金份额持有人利益行使诉讼权利或者实施其他法律行为；

12、国务院证券监督管理机构规定的其他职责。

（四）基金管理人的承诺

1、基金管理人承诺不从事违反《证券法》、《基金法》、《销售办法》、《运作办法》、《信息披露办法》等法律法规的行为，并承诺建立健全内部控制制度，采取有效措施，防止违法行为的发生。

2、基金管理人的禁止行为：

（1）将基金管理人固有财产或者他人财产混同于基金财产从事证券投资；

（2）不公平地对待公司管理的不同基金财产；

（3）利用基金财产为基金份额持有人以外的第三人牟取利益；

（4）向基金份额持有人违规承诺收益或者承担损失；

（5）法律法规以及中国证监会禁止的其他行为。

3、基金管理人承诺加强人员管理，强化职业操守，督促和约束员工遵守国家有关法律、法规及行业规范，诚实信用、勤勉尽责，不从事以下活动：

（1）越权或违规经营；

- (2) 违反法律法规、基金合同或托管协议；
- (3) 故意损害基金份额持有人或基金合同其他当事人的合法权益；
- (4) 在向中国证监会报送的资料中弄虚作假；
- (5) 拒绝、干扰、阻挠或严重影响中国证监会依法监管；
- (6) 玩忽职守、滥用职权；
- (7) 泄露在任职期间知悉的有关证券、基金的商业秘密、尚未依法公开的基金投资内容、基金投资计划等信息；
- (8) 除按本基金管理人制度进行基金运作投资外，直接或间接进行其他股票投资；
- (9) 协助、接受委托或以其他任何形式为其他组织或个人进行证券交易；
- (10) 违反证券交易所业务规则，利用对敲、倒仓等非法手段操纵市场价格，扰乱市场秩序；
- (11) 贬损同行，以提高自己；
- (12) 在公开信息披露和广告中故意含有虚假、误导、欺诈成分；
- (13) 以不正当手段谋求业务发展；
- (14) 有悖社会公德，损害证券投资基金人员形象；
- (15) 其他法律、行政法规禁止的行为。

4、基金经理承诺

- (1) 依照有关法律法规和基金合同的规定，本着谨慎的原则为基金份额持有人谋取最大利益；
- (2) 不得利用职务之便为自己、受雇人或任何第三者谋取利益；
- (3) 不泄露在任职期间知悉的有关证券、基金的商业秘密，尚未依法公开的基金投资内容、基金投资计划等信息；
- (4) 不从事损害基金财产和基金份额持有人利益的证券交易及其他活动。

(五) 基金管理人的内部控制制度

1、内部控制的原则

基金管理人的内部控制遵循以下原则：

- (1) 健全性原则：内部控制应当包括公司的各项业务、各个部门或机构和各级人员，并涵盖到决策、执行、监督、反馈等各个环节；
- (2) 有效性原则：通过科学的内控手段和方法，建立合理的内控程序，维护内控制度的有效执行；
- (3) 独立性原则：公司各机构、部门和岗位职责应当保持相对独立，公司基金资产、自有资产、其他资产的运作应当分离；
- (4) 相互制约原则：公司内部部门和岗位的设置应当权责分明、相互制衡；
- (5) 成本效益原则：公司运用科学化的经营管理方法降低运作成本，提高经济效益，

以合理的控制成本达到最佳的内部控制效果。

2、制订内部控制制度应当遵循以下原则：

(1) 合法合规性原则：基金管理人内控制度应当符合国家法律、法规、规章和各项规定；

(2) 全面性原则：内部控制制度应当涵盖基金管理人经营管理的各个环节，不得留有制度上的空白或漏洞；

(3) 审慎性原则：制定内部控制制度应当以审慎经营、防范和化解风险为出发点；

(4) 适时性原则：内部控制制度的制定应当随着有关法律法规的调整和基金管理人经营战略、经营方针、经营理念等内外部环境的变化进行及时的修改或完善。

3、内部控制体系

(1) 董事会下设合规与风险控制委员会，主要负责制定基金管理人风险控制战略和控制政策、协调突发重大风险等事项。

(2) 公司督察长负责对基金管理人各业务环节合法合规运作进行监督检查，组织、指导基金管理人内部监察稽核工作，并可向董事会和中国证监会直接报告。

(3) 公司经营管理层、督察长、监察稽核部、公司各部门总经理定期召开会议对各类风险予以充分的评估和防范，对业务过程中潜在和存在的风险进行通报、讨论，并及时采取防范和控制措施。

(4) 监察稽核部负责对基金管理人各部门的风险控制情况进行检查，定期不定期对业务部门内部控制制度执行情况和遵循国家法律、法规及其他规定的执行情况进行检查，并适时提出整改建议。

(5) 业务部门：对本部门业务范围内的业务风险负有管控和及时报告的义务。

(6) 员工：依照公司“全面风险管理、全员风险控制”的理念，公司每个员工均负有一线风险控制职责，负责把公司的风险控制理念和措施落实到每一个业务环节当中，并负有把业务过程中发现的风险隐患或风险问题及时进行报告、反馈的义务。

4、内部控制措施

(1) 公司通过不断健全法人治理结构，充分发挥独立董事和监事会的监督职能，力争从源头上杜绝不正当关联交易、利益输送和内部人控制现象的发生，保护投资者利益和公司合法权益。

(2) 管理层牢固树立了内控优先的风险管理理念，并着力培养全体员工的风险防范意识，营造浓厚的风险管理文化氛围，保证全体员工及时了解国家法律法规和公司规章制度，使风险意识贯穿到公司各个部门、各个岗位和各个环节。

(3) 公司依据自身经营特点建立了包括岗位自控、相关部门和岗位之间相互监督制衡、督察长和监察稽核部监督的、权责统一、严密有效的三道内控防线。

(4) 建立并不断完善内部控制体系及内部控制制度：自成立以来，公司不断完善内控组织架构、控制程序、控制措施以及控制职责，建立健全内部控制体系。通过不断地对内部控制制度进行修订和更新，公司的内部控制制度不断走向完善。

(5) 建立健全各项管理制度和业务规章：公司建立了包括投资管理制度、基金会计制度、信息披露制度、监察稽核制度、信息技术管理制度、公司财务制度等基本管理制度以及包括岗位设置、岗位职责、操作流程手册在内的业务流程、规章等，从基本管理制度和业务流程上进行风险控制。

(6) 建立了岗位分离、相互制衡的内控机制：公司在岗位设置上采取了严格的分离制度，实现了基金投资与交易、交易与清算、公司会计与基金会计等业务岗位的分离制度，形成了不同岗位之间的相互制衡机制，从岗位设置上减少和防范操作及操守风险。

(7) 建立健全了岗位责任制：公司通过健全岗位责任制使每位员工都能明确自己的岗位职责和风险管理责任。

(8) 构建风险管理系统：公司通过建立风险评估、预警、报告、控制以及监督程序，并经过适当的控制流程，定期或实时对风险进行评估、预警、监督，从而识别、评估和预警与公司管理及基金运作有关的风险，通过明晰的报告渠道，对风险问题进行层层监督、管理、控制，使部门和管理层即时把握风险状况并及时、快速作出风险控制决策。

(9) 建立自动化监督控制系统：公司启用了恒生交易系统以及自行开发的投资指标监控系统等计算机辅助控制系统，对投资比例限制、“禁止买入股票名单”、交叉交易等方面进行电子化控制，有效地防止了运作风险和操守风险。

(10) 不断强化投资纪律，严格实施股票库制度：公司不断强化投资纪律，加强集体决策机制，各基金的行业配置比例、基金经理个股授权、基准仓位等由投资决策委员会决定。同时，公司建立了严格的股票库制度、禁止和限制投资股票制度，并由研究小组负责维护，所有股票投资必须完全从股票库中选择。公司还建立了契约风险评估制度，定期对各基金遵守基金合同的情况进行评估，防范契约风险。

5、基金管理人关于内部合规控制书的声明

- (1) 基金管理人确知建立、实施和维持内部控制制度是本公司董事会及管理层的责任；
- (2) 本基金管理人承诺以上关于内部控制的披露真实、准确；
- (3) 本基金管理人承诺根据市场变化和公司发展不断完善内部控制体系和内部控制制度。

四、基金托管人

(一) 基金托管人基本情况

名称：中国工商银行股份有限公司

注册地址：北京市西城区复兴门内大街 55 号

成立时间：1984 年 1 月 1 日

法定代表人：姜建清

注册资本：人民币 349, 018, 545, 827 元

联系电话：010-66105799

联系人：赵会军

（二）主要人员情况

截至 2011 年 12 月末，中国工商银行资产托管部共有员工 145 人，平均年龄 30 岁，95%以上员工拥有大学本科以上学历，高管人员均拥有研究生以上学历或高级技术职称。

（三）基金托管业务经营情况

作为中国大陆托管服务的先行者，中国工商银行自 1998 年在国内首家提供托管服务以来，秉承“诚实信用、勤勉尽责”的宗旨，依靠严密科学的风险管理和内部控制体系、规范的管理模式、先进的营运系统和专业的服务团队，严格履行资产托管人职责，为境内外广大投资者、金融资产管理机构和企业客户提供安全、高效、专业的托管服务，展现优异的市场形象和影响力。建立了国内托管银行中最丰富、最成熟的产品线。拥有包括证券投资基金、信托资产、保险资产、社会保障基金、安心账户资金、企业年金基金、QFII 资产、QDII 资产、股权投资基金、证券公司集合资产管理计划、证券公司定向资产管理计划、商业银行信贷资产证券化、基金公司特定客户资产管理、QDII 专户资产、ESCROW 等门类齐全的托管产品体系，同时在国内率先开展绩效评估、风险管理等增值服务，可以为各类客户提供个性化的托管服务。截至 2011 年 12 月，中国工商银行共托管证券投资基金 231 只，其中封闭式 7 只，开放式 224 只。自 2003 年以来，本行连续八年获得香港《亚洲货币》、英国《全球托管人》、香港《财资》、美国《环球金融》、内地《证券时报》、《上海证券报》等境内外权威财经媒体评选的 28 项最佳托管银行大奖；是获得奖项最多的国内托管银行，优良的服务品质获得国内外金融领域的持续认可和广泛好评。

（四）基金托管人的内部控制制度

中国工商银行资产托管部自成立以来，各项业务飞速发展，始终保持在资产托管行业的优势地位。这些成绩的取得，是与资产托管部“一手抓业务拓展，一手抓内控建设”的做法是分不开的。资产托管部非常重视改进和加强内部风险管理工作，在积极拓展各项托管业务的同时，把加强风险防范和控制的力度，精心培育内控文化，完善风险控制机制，强化业务项目全过程风险管理作为重要工作来做。继 2005、2007、2009 年三次顺利通过评估组织内部控制和安全措施是否充分的最权威的 SAS70（审计标准第 70 号）审阅后，2010 年中国工

商银行资产托管部第四次通过 SAS70 审阅获得无保留意见的控制及有效性报告,表明独立第三方对我行托管服务在风险管理、内部控制方面的健全性和有效性的全面认可。也证明中国工商银行托管服务的风险控制能力已经与国际大型托管银行接轨,达到国际先进水平。目前,SAS70 审阅已经成为年度化、常规化的内控工作手段。

一) 内部风险控制目标

保证业务运作严格遵守国家有关法律法规和行业监管规则,强化和建立守法经营、规范运作的经营思想和经营风格,形成一个运作规范化、管理科学化、监控制度化的内控体系;防范和化解经营风险,保证托管资产的安全完整;维护持有人的权益;保障资产托管业务安全、有效、稳健运行。

二) 内部风险控制组织结构

中国工商银行资产托管业务内部风险控制组织结构由中国工商银行稽核监察部门(内控合规部、内部审计局)、资产托管部内设风险控制处及资产托管部各业务处室共同组成。总行稽核监察部门负责制定全行风险管理政策,对各业务部门风险控制工作进行指导、监督。资产托管部内部设置专门负责稽核监察工作的内部风险控制处,配备专职稽核监察人员,在总经理的直接领导下,依照有关法律规章,对业务的运行独立行使稽核监察职权。各业务处室在各自职责范围内实施具体的风险控制措施。

三) 内部风险控制原则

1、合法性原则。内控制度应当符合国家法律法规及监管机构的监管要求,并贯穿于托管业务经营管理活动的始终。

2、完整性原则。托管业务的各项经营管理活动都必须有相应的规范程序和监督制约;监督制约应渗透到托管业务的全过程和各个操作环节,覆盖所有的部门、岗位和人员。

3、及时性原则。托管业务经营活动必须在发生时能准确及时地记录;按照“内控优先”的原则,新设机构或新增业务品种时,必须做到已建立相关的规章制度。

4、审慎性原则。各项业务经营活动必须防范风险,审慎经营,保证基金资产和其他委托资产的安全与完整。

5、有效性原则。内控制度应根据国家政策、法律及经营管理的需要适时修改完善,并保证得到全面落实执行,不得有任何空间、时限及人员的例外。

6、独立性原则。资产托管部托管的基金资产、托管人的自有资产、托管人托管的其他资产应当分离;直接操作人员和控制人员应相对独立,适当分离;内控制度的检查、评价部门必须独立于内控制度的制定和执行部门。

四) 内部风险控制措施实施

1、严格的隔离制度。资产托管业务与传统业务实行严格分离,建立了明确的岗位职责、科学的业务流程、详细的操作手册、严格的人员行为规范等一系列规章制度,并采取了良好的防火墙隔离制度,能够确保资产独立、环境独立、人员独立、业务制度和管理独立、网络

独立。

2、高层检查。主管行领导与部门高级管理层作为工行托管业务政策和策略的制定者和管理者，要求下级部门及时报告经营管理情况和特别情况，以检查资产托管部在实现内部控制目标方面的进展，并根据检查情况提出内部控制措施，督促职能管理部门改进。

3、人事控制。资产托管部严格落实岗位责任制，建立“自控防线”、“互控防线”、“监控防线”三道控制防线，健全绩效考核和激励机制，树立“以人为本”的内控文化，增强员工的责任心和荣誉感，培育团队精神和核心竞争力。并通过进行定期、定向的业务与职业道德培训、签订承诺书，使员工树立风险防范与控制理念。

4、经营控制。资产托管部通过制定计划、编制预算等方法开展各种业务营销活动、处理各项事务，从而有效地控制和配置组织资源，达到资源利用和效益最大化目的。

5、内部风险管理。资产托管部通过稽核监察、风险评估等方式加强内部风险管理，定期或不定期地对业务运作状况进行检查、监控，指导业务部门进行风险识别、评估，制定并实施风险控制措施，排查风险隐患。

6、数据安全控制。我们通过业务操作区相对独立、数据和传真加密、数据传输线路的冗余备份、监控设施的运用和保障等措施来保障数据安全。

7、应急准备与响应。资产托管业务建立专门的灾难恢复中心，制定了基于数据、应用、操作、环境四个层面的完备的灾难恢复方案，并组织员工定期演练。为使演练更加接近实战，资产托管部不断提高演练标准，从最初的按照预订时间演练发展到现在的“随机演练”。从演练结果看，资产托管部完全有能力在发生灾难的情况下两个小时内恢复业务。

五) 资产托管部内部风险控制情况

1、资产托管部内部设置专职稽核监察部门，配备专职稽核监察人员，在总经理的直接领导下，依照有关法律规章，全面贯彻落实全程监控思想，确保资产托管业务健康、稳定地发展。

2、完善组织结构，实施全员风险管理。完善的风险管理体系需要从上至下每个员工的共同参与，只有这样，风险控制制度和措施才会全面、有效。资产托管部实施全员风险管理，将风险控制责任落实到具体业务部门和业务岗位，每位员工对自己岗位职责范围内的风险负责，通过建立纵向双人制、横向多部门制的内部组织结构，形成不同部门、不同岗位相互制衡的组织结构。

3、建立健全规章制度。资产托管部十分重视内控制度的建设，一贯坚持把风险防范和控制的理念和方法融入岗位职责、制度建设和工作流程中。经过多年努力，资产托管部已经建立了一整套内部风险控制制度，包括：岗位职责、业务操作流程、稽核监察制度、信息披露制度等，覆盖所有部门和岗位，渗透各项业务过程，形成各个业务环节之间的相互制约机制。

4、内部风险控制始终是托管部工作重点之一，保持与业务发展同等地位。资产托管业

务是商业银行新兴的中间业务，资产托管部从成立之日起就特别强调规范运作，一直将建立一个系统、高效的风险防范和控制体系作为工作重点。随着市场环境的变化和托管业务的快速发展，新问题、新情况不断出现，资产托管部始终将风险管理放在与业务发展同等重要的位置，视风险防范和控制为托管业务生存和发展的生命线。

（五）基金托管人对基金管理人运作基金进行监督的方法和程序

根据《基金法》、基金合同、基金托管人与基金管理人签署的《广发核心精选股票型证券投资基金托管协议》和有关基金法规的规定，基金托管人对基金的投资对象、基金资产的投资组合比例、基金资产的核算、基金资产净值的计算、基金管理人报酬的计提和支付、基金费用的支付、基金申购资金的到账和赎回资金的划付、基金收益分配、基金的融资条件等行为的合法性、合规性进行监督和核查，其中对基金的投资监督和检查自本基金合同生效之日开始。

基金托管人发现基金管理人违反《基金法》、《基金合同》、本协议或有关基金法规规定的行为，应及时以书面形式通知基金管理人限期纠正，基金管理人收到通知后应及时核对，并以书面形式对基金托管人发出回函确认。在限期内，基金托管人有权随时对通知事项进行复查，督促基金管理人改正。基金管理人未能在限期内纠正的，基金托管人应报告中国证监会。基金托管人有义务要求基金管理人赔偿因其过失致使投资者遭受的损失。

基金托管人发现基金管理人重大违规行为，应立即报告中国证监会，同时通知基金管理人限期纠正。

五、相关服务机构

（一）基金销售机构

1、申购赎回代理券商（简称“一级交易商”）

（1）国信证券股份有限公司

住所：深圳市罗湖区红岭中路 1012 号国信证券大厦 16—26 层

法定代表人：何如

联系电话：0755-82130833

传真：0755-82133952

联系人：齐晓燕

客户服务电话：95536

网址：www.guosen.com.cn

（2）兴业证券股份有限公司

住所：福州市湖东路268号

法定代表人：兰荣

办公地址：浦东新区民生路1199弄证大五道口广场1号楼21层

联系电话：021-38565785

传真：021-38565955

联系人：谢高得

客户服务电话：95562

网址：www.xyzq.com.cn

(3) 广发证券股份有限公司

住所：广州天河区天河北路 183-187 号大都会广场 43 楼（4301-4316 房）

办公地址：广东省广州天河北路大都会广场 5、18、19、36、38、41、42 楼

法定代表人：林治海

联系人：黄岚

联系电话：020-87555888

传真：020-87553600

客服电话：95575

网址：www.gf.com.cn

(4) 渤海证券股份有限公司

住所：天津市经济技术开发区第二大街42号写字楼101室

办公地址：天津市南开区宾水西道8号

法定代表人：杜庆平

联系人：王兆权

联系电话：022-28451861

传真 022-28451892

网址：www.bhzq.com

(5) 齐鲁证券有限公司

住所：山东省济南市经七路 86 号

办公地址：山东省济南市经七路 86 号 2316 室

法定代表人：李玮

联系电话：0531-68889157

联系人：王霖

客户服务电话：95538

网址：www.qlzq.com.cn

(6) 华泰证券股份有限公司

住所：江苏省南京市中山东路90号华泰证券大厦

办公地址：江苏省南京市中山东路90号华泰证券大厦

法定代表人：吴万善

联系电话：025-83290575

联系人：张威

网址：www.htsc.com.cn

(7) 长江证券股份有限公司

注册地址：武汉市新华路特8号长江证券大厦

办公地址：上武汉市新华路特8号长江证券大厦

法定代表人：胡运钊

联系电话：027-65799999

传真：027-85481900

联系人：李良

客户服务电话：95579或4008888999

网址：www.95579.com

(8) 中国银河证券股份有限公司

住所：北京市西城区金融大街35号国际企业大厦C座

办公地址：北京市西城区金融大街35号国际企业大厦C座

法定代表人：顾伟国

联系电话：010-66568430

传真：010-66568532

联系人：田薇

网址：www.chinastock.com.cn

(9) 海通证券股份有限公司

住所：上海广东路689号

办公地址：上海广东路689号

法定代表人：王开国

联系电话：021-23219275

联系人：李笑鸣

客户服务电话：95553

网址：www.htsec.com

(10) 招商证券股份有限公司

住所：深圳市福田区益田路江苏大厦A座38—45层

办公地址：深圳市福田区益田路江苏大厦A座38—45层

法定代表人：宫少林

联系电话：0755—82960223

联系人：林生迎

客户服务电话：95565

网址：www.newone.com.cn

(11) 光大证券股份有限公司

住所：上海市静安区新闻路 1508 号

办公地址：上海市静安区新闻路 1508 号

法定代表人：徐浩明

联系电话：021-22169081

传真：021-68817271

联系人：刘晨

客户服务电话：95525

公司网站：www.ebscn.com

(12) 国泰君安证券股份有限公司

住所：上海市浦东新区银城中路 168 号上海银行大厦 29 楼

办公地址：上海市浦东新区银城中路 168 号上海银行大厦 29 楼

法定代表人：万建华

联系电话：021-38676666

传真：021-38670666

联系人：芮敏祺

客户服务电话：95521

网址：www.gtja.com

(13) 安信证券股份有限公司

住所：深圳市福田区金田路 2222 号安联大厦 34 层、28 层 A02 单元

办公地址：深圳市福田区金田路 2222 号安联大厦 34 层、28 层 A02 单元

深圳市福田区深南大道 2008 号中国凤凰大厦 1 栋 9 层

法定代表人：牛冠兴

联系电话：0755-82825551

传真：0755-82558355

联系人：陈剑虹

客户服务电话：4008001001

网址：www.essence.com.cn

(14) 方正证券股份有限公司

住所：湖南长沙市芙蓉中路二段华侨国际大厦 22-24 层

办公地址：湖南长沙市芙蓉中路二段华侨国际大厦 22-24 层

法定代表人：雷杰

联系人：郭军瑞

联系电话：0731-85832503

客户服务电话：95571

网址：www.foundersc.com

(15) 东兴证券股份有限公司

注册地址：北京市西城区金融大街 5 号新盛大厦 B 座 12-15 层

办公地址：北京市西城区金融大街 5 号新盛大厦 B 座 12-15 层

法定代表：徐勇力

联系人：汤漫川

电话：010-66555835

服务热线：010-66555262，66555382

公司网站：www.dxzq.net

(16) 申银万国股份有限公司

住所：上海市常熟路 171 号

办公地址：上海市常熟路 171 号

法定代表人：丁国荣

联系电话：021-54047892

联系人：曹晔

客户服务电话：95523 或 4008895523

电话委托：021-962505

网址：www.sywg.com

(17) 湘财证券有限责任公司

住所：湖南省长沙市黄兴中路63号中山国际大厦12楼

办公地址：湖南省长沙市天心区湘府中路198号标志商务中心A栋11层

法定代表人：林俊波

联系电话：021-68634518

传真：021-68865680

联系人：钟康莺

客户服务电话：400-888-1551

网址：www.xcsc.com

(18) 山西证券股份有限公司

注册地址：太原市府西街69号山西国际贸易中心东塔楼

办公地址：太原市府西街69号山西国际贸易中心东塔楼

法定代表人：侯巍

联系电话：0351—8686659

联系人：郭熠

网址：www.i618.com.cn

客服电话：400-666-1618、95573

2、二级市场交易代理券商

包括具有经纪业务资格及上海证券交易所会员资格的所有证券公司。

3、基金管理人可以根据相关法律法规要求，选择其他符合要求的机构代理销售本基金，并及时公告。

(二) 登记结算机构

名称：中国证券登记结算有限责任公司

注册（办公）地址：北京市西城区太平桥大街 17 号

法定代表人：金颖

电话：010—59378839

传真：010—59378907

联系人：朱立元

(三) 律师事务所

名称：北京市竞天公诚律师事务所

住所：北京市朝阳区朝阳门外大街 20 号联合大厦 15 层

负责人：张绪生

办公地址：北京市朝阳区朝阳门外大街 20 号联合大厦 15 层

联系电话：010- 65882200，0755-23982200

传真：010- 65882211，0755-23982211

联系人：黄亮

经办律师：孔雨泉、黄亮

(四) 审计基金财产的会计师事务所

名称：普华永道中天会计师事务所有限公司

住所：上海市浦东新区陆家嘴环路 1318 号星展银行大厦 6 楼

办公地址：上海市湖滨路 202 号普华永道中心 11 楼

法定代表人：杨绍信

联系电话：(021) 23238888

传真：(021) 23238800

联系人：沈兆杰

经办会计师：薛竞、金毅

六、基金的募集与基金合同生效

（一）基金的募集

本基金由基金管理人依照《中华人民共和国证券投资基金法》、《证券投资基金运作管理办法》、基金合同及其他有关规定，并经中国证监会证监许可字[2010]747号文批准募集发售。募集期从2010年7月1日起到7月29日止，共募集1,007,002,863.00份基金份额，募集户数为13792户。

本基金为交易型开放式股票证券投资基金，存续期间为不定期。

（二）基金合同的生效

本基金的基金合同已于2010年8月5日正式生效。

七、基金份额折算和变更登记

根据《上证民营企业50交易型开放式指数证券投资基金基金合同》和《上证民营企业50交易型开放式指数证券投资基金招募说明书》的有关规定，鹏华基金管理有限公司（以下简称“本基金管理人”）决定2010年10月13日为上证民营企业50交易型开放式指数证券投资基金（以下简称“本基金”）的基金份额折算日，折算后的基金份额净值与2010年10月13日标的指数收盘值的千分之一基本一致。2010年10月13日，上证民营企业50指数收盘值为1249.525点，本基金的基金资产净值为1,078,496,888.72元，折算前基金份额总额为1,007,002,863.00份，折算前基金份额净值为1.071元。

根据《上证民营企业50交易型开放式指数证券投资基金招募说明书》中约定的基金份额折算公式，基金份额折算比例为0.85712318（以四舍五入的方法保留到小数点后8位），折算后基金份额总额为863,124,067.00份，折算后基金份额净值为1.250元。

本基金管理人已根据上述折算比例，对各基金份额持有人认购的基金份额进行了折算，并由中国证券登记结算有限责任公司上海分公司于2010年10月14日进行了变更登记。折算后的基金份额保留到整数位（小数部分舍去，由此产生的误差计入基金财产）。投资者可以自2010年10月15日起在其上海证券交易所以证券账户指定的销售机构查询折算后其持有的基金份额。

八、基金份额的上市交易

（一）基金份额的上市

基金合同生效后，具备下列条件的，基金管理人可依据《上海证券交易所证券投资基金上市规则》，向上海证券交易所申请基金份额上市：

- 1、基金募集金额（含网下股票认购所募集的股票市值）不低于 2 亿元人民币；
- 2、基金份额持有人不少于 1,000 人；
- 3、《上海证券交易所证券投资基金上市规则》规定的其他条件。

基金上市前，基金管理人应与上海证券交易所签订上市协议书。基金份额获准在上海证券交易所上市的，基金管理人应在基金份额上市日的 3 个工作日前发布基金份额上市交易公告书。

本基金于 2010 年 10 月 29 日在上海证券交易所上市。

（二）基金份额的上市交易

基金份额在上海证券交易所的上市交易需遵照《上海证券交易所交易规则》、《上海证券交易所证券投资基金上市规则》、上交所《业务细则》等有关规定。包括但不限于：

- 1、本基金上市首日的开盘参考价为前一工作日基金份额净值；
- 2、本基金买入申报数量为 100 份或其整数倍，不足 100 份的部分可以卖出；
- 3、本基金申报价格最小变动单位为 0.001 元；
- 4、本基金可适用大宗交易的相关规则。

（三）终止上市交易

基金份额上市交易后，有下列情形之一的，上海证券交易所可终止基金的上市交易，并报中国证监会备案：

- 1、不再具备本部分第一款规定的上市条件；
- 2、《基金合同》终止；
- 3、基金份额持有人大会决定终止上市；
- 4、上海证券交易所认为应当终止上市的其他情形。

基金管理人应当在收到上海证券交易所终止基金上市的决定之日起 2 个工作日内发布基金终止上市公告。

除因上述第 2 项原因使本基金终止上市外，本基金将由交易型开放式基金变更为契约型开放式指数基金。

（四）参考基金份额净值(IOPV)的计算与公告

基金管理人在每一交易日开市前向上海证券交易所提供当日的申购赎回清单，上海证券交易所在开市后根据申购赎回清单和组合证券内各只证券的实时成交数据，计算并发布参考基金份额净值(IOPV)，供投资者交易、申购、赎回基金份额时参考。

1、参考基金份额净值计算公式为：

参考基金份额净值=(申购赎回清单中必须用现金替代的替代金额+申购赎回清单中可以用现金替代成份证券的数量与最新成交价相乘之和+申购赎回清单中禁止用现金替代成份证券的数量与最新成交价相乘之和+申购、赎回清单中的预估现金部分)/最小申购赎回单位对应的基金份额。

2、参考基金份额净值的计算以四舍五入的方法保留小数点后 3 位。

3、基金管理人可以调整参考基金份额净值计算公式，并予以公告。

(五) 相关法律法规、中国证监会或上海证券交易所对基金上市交易的规则等相关规定内容进行调整的，本《基金合同》相应予以修改，并按照新规定执行。

九、基金份额的申购与赎回

(一) 申购和赎回的场所

投资者应当在申购赎回代理券商办理基金申购、赎回业务的营业场所或按申购赎回代理券商提供的其他方式办理基金的申购和赎回。

基金管理人可根据情况变更或增减基金申购赎回代理券商，并予以公告。在相关条件许可的前提下，基金管理人可增加或调整申购赎回代理机构，并予以公告。

(二) 申购和赎回的开放日及时间

1、开放日及开放时间

投资者可办理申购、赎回等业务的开放日为上海证券交易所的交易日，开放时间为上午 9:30-11:30 和下午 1:00-3:00。但基金管理人根据法律法规、中国证监会的要求或基金合同的规定公告暂停申购、赎回时除外。

若上海证券交易所交易时间更改或实际情况需要，基金管理人可对申购、赎回时间进行调整，但此项调整应在实施日前在指定媒体公告。

2、申购、赎回的开始日及业务办理时间

本基金已于 2010 年 10 月 29 日开始办理申购、赎回业务。

(三) 申购和赎回的原则

1、本基金采用份额申购和份额赎回的方式，即申购和赎回均以份额申请。

2、本基金的申购对价、赎回对价包括组合证券、现金替代、现金差额及其他对价。

3、申购、赎回申请提交后不得撤销。

4、申购、赎回应遵守上交所《业务细则》的规定。

5、基金管理人可根据基金运作的实际情况并不影响基金份额持有人实质利益的前提下调整上述原则。基金管理人必须在新规开始实施前按照《信息披露办法》的有关规定在指定媒体及基金管理人网站公告并报中国证监会备案。

（四）申购和赎回的数额限定

投资者申购、赎回的基金份额需为最小申购赎回单位的整数倍。

本基金最小申购赎回单位为 50 万份，基金管理人有权对其进行更改，并在调整生效前依照《信息披露办法》的有关规定至少在一家指定媒体及基金管理人网站公告并报中国证监会备案。

（五）申购和赎回的程序

1、申购和赎回的申请方式

基金投资者必须根据申购赎回代理券商规定的程序，在开放日的业务办理时间向申购赎回代理券商提出申购或赎回的申请。

投资者在申购本基金时须根据申购、赎回清单备足申购对价；投资者在提交赎回申请时，必须有足够的基金份额余额和现金。否则所提交的申购、赎回的申请无效而不予成交。

2、申购和赎回申请的确认

基金投资者申购、赎回申请在受理当日进行确认。如投资者未能提供符合要求的申购对价，则申购申请失败。如投资者持有的符合要求的基金份额不足或未能根据要求准备足额的现金，或本基金投资组合内不具备足额的符合要求的赎回对价，则赎回申请失败。

3、申购和赎回的清算交收与登记

本基金申购赎回过程中涉及的股票和基金份额交收适用上海证券交易所和登记结算机构的结算规则。

投资者 T 日申购、赎回成功后，登记结算机构在 T 日收市后为投资者办理基金份额与组合证券的清算交收。申购、赎回发生的现金替代款和现金差额分别于 T+1 日和 T+2 日交收，基金托管人根据登记结算机构的结算通知和基金管理人的划款通知办理资金的划拨。如果登记结算机构、基金管理人、申购赎回代理券商之间在清算交收时发现不能正常履约的情形，则依据《中国证券登记结算有限责任公司交易型开放式指数基金登记结算业务实施细则》的有关规定和其他相关约定进行处理。如登记结算机构相关的清算交收规则发生变化，则按最新规定办理。

登记结算机构可在法律法规允许的范围内，对清算交收和登记的办理时间、方式进行调整，并最迟于开始实施前 3 个工作日在至少一种中国证监会指定的信息披露媒体公告。

（六）申购、赎回的对价及费用

1、申购对价是指投资者申购基金份额时应交付的组合证券、现金替代、现金差额及其他对价。赎回对价是指投资者赎回基金份额时，基金管理人应交付给赎回人的组合证券、现金替代、现金差额及其他对价。申购对价、赎回对价根据申购、赎回清单和投资者申购、赎回的基金份额数额确定。

2、申购、赎回清单由基金管理人编制。T 日的申购、赎回清单在当日上海证券交易所开市前公告。如遇特殊情况，可以适当延迟编制或公告，并报中国证监会备案。如申购、赎

回清单产生差错，基金管理人可申请基金交易的临时停牌或暂停基金的申购、赎回，并报中国证监会备案。

3、投资者在申购或赎回基金份额时，申购赎回代理券商可按照不超过申购或赎回份额0.5%的标准收取佣金，其中包含证券交易所、注册登记机构等收取的相关费用。

4、T日的基金份额净值在当天收市后计算，并在T+1日公告，计算公式为计算日基金资产净值除以计算日发售在外的基金份额总数。如遇特殊情况，可以适当延迟计算或公告，并报中国证监会备案。

（七）申购赎回清单的内容与格式

1、申购赎回清单的内容

T日申购赎回清单公告内容包括最小申购赎回单位所对应的组合证券内各成份证券数据、现金替代、T日现金替代的溢价比例、T日允许现金替代的最高比例、T日预估现金部分、T-1日现金差额、基金份额净值及其它相关内容。

2、申购赎回清单组合证券相关内容

组合证券是指本基金标的指数所包含的全部或部分证券。申购赎回清单将公告最小申购赎回单位所对应的各成份证券名称、证券代码及数量。

3、最小申购赎回单位

最小申购赎回单位是基金申购赎回的最基本单位。

4、申购赎回清单现金替代相关内容

现金替代是指申购、赎回过程中，投资者按基金合同和招募说明书的规定，用于替代组合证券中部分证券的一定数量的现金。

（1）现金替代分为三种类型：禁止现金替代（标志为“禁止”）、可以现金替代（标志为“允许”）和必须现金替代（标志为“必须”）。

禁止现金替代是指在申购、赎回基金份额时，该成份证券不允许使用现金作为替代。

可以现金替代是指在申购基金份额时，允许使用现金作为全部或部分该成份证券的替代，但在赎回基金份额时，该成份证券不允许使用现金作为替代。

必须现金替代是指在申购、赎回基金份额时，该成份证券必须使用现金作为替代。

（2）可以现金替代

1) 适用情形：可以现金替代的证券一般是由于停牌等原因导致投资者无法在申购时买入的证券，或基金管理人认为可以采用现金替代的其他情形。

2) 替代金额：对于可以现金替代的证券，替代金额的计算公式为：

替代金额=替代证券数量×该证券参考价格×（1+现金替代溢价比例）

其中，“该证券参考价格”的确定原则为：

(i) 该证券正常交易时，采用最新成交价；

(ii) 该证券正常交易中出現涨停/跌停时，采用涨停/跌停价格；

(iii) 该证券停牌且当日有成交时，采用最新成交价；

(iv) 该证券停牌且当日无成交时，采用前收盘价（考虑当日的除权除息等因素）。

如果上海证券交易所参考价格确定原则发生变化，以上海证券交易所通知规定的参考价格为准。

收取可以现金替代溢价的原因是，对于使用可以现金替代的证券，基金管理人需随后买入，而实际买入价格加上相关交易费用后与申购时的参考价格可能有所差异。为便于操作，基金管理人在申购赎回清单中预先确定现金替代溢价比例，并据此收取替代金额。如果预先收取的金额高于基金购入该部分证券的实际成本，则基金管理人将退还多收取的差额；如果预先收取的金额低于基金购入该部分证券的实际成本，则基金管理人将向投资者收取欠缺的差额。

3) 替代金额的处理程序

T 日，基金管理人在申购赎回清单中公布现金替代溢价比例，并据此收取替代金额。

在 T 日后被替代的成份证券有正常交易的 2 个交易日（简称为 T+2 日）内，基金管理人将以收到的替代金额买入被替代的部分证券。

T+2 日日终，若已购入全部被替代的证券，则以替代金额与被替代证券的实际购入成本（包括买入价格与交易费用）的差额，确定基金应退还投资者或投资者应补交的款项；若未能购入全部被替代的证券，则以替代金额与所购入的部分被替代证券实际购入成本加上按照 T+2 日收盘价计算的未购入的部分被替代证券价值的差额，确定基金应退还投资者或投资者应补交的款项。

特例情况：若自 T 日起（不含 T 日），上海证券交易所正常交易日已达到 20 日而该证券正常交易日低于 2 日，则以替代金额与所购入的部分被替代证券实际购入成本加上按照最近一次收盘价计算的未购入的部分被替代证券价值的差额，确定基金应退还投资者或投资者应补交的款项。

若现金替代日（T 日）后至 T+2 日（若在特例情况下，则为 T 日起第 20 个交易日）期间发生除息、送股（转增）、配股等权益变动，则进行相应调整。

T+2 日后第 1 个工作日（若在特例情况下，则为 T 日起第 21 个交易日），基金管理人将应退款和补款的明细及汇总数据发送给相关申购赎回代理券商和基金托管人，相关款项的清算交收将于此后 3 个工作日内完成。

4) 替代限制：为更有效控制基金的跟踪偏离度和跟踪误差，基金管理人可规定投资者使用可以现金替代的比例合计不得超过申购基金份额资产净值的一定比例。现金替代比例的计算公式为：

$$\text{现金替代比例 (\%)} = \frac{\sum_{i=1}^n \text{第}i\text{只替代证券的数量} \times \text{该证券参考价格} \times 100\%}{\text{申购基金份额} \times \text{参考基金份额净值 (IOPV)}}$$

参考基金份额净值目前为最新基金份额参考净值,如果上海证券交易所参考基金份额净值计算方式发生变化,以上海证券交易所通知规定的参考基金份额净值为准。

(3) 必须现金替代

1) 适用情形: 必须现金替代的证券一般是由于标的指数调整,即将被剔除的成份证券,或基金管理人出于保护持有人利益等原因认为有必要实行必须现金替代的成份证券。

2) 替代金额: 对于必须现金替代的证券,基金管理人将在申购赎回清单中公告替代的一定数量的现金,即“固定替代金额”。固定替代金额的计算方法为申购赎回清单中该证券的数量乘以其 T 日预计开盘价。

5、预估现金部分相关内容

预估现金部分是指为便于计算参考基金份额净值及申购赎回代理机构预先冻结申请申购、赎回的投资者的相应资金,由基金管理人计算的现金数额。

本基金 T 日申购赎回清单中公告预估现金部分计算公式为:

T 日预估现金部分 = $T-1$ 日最小申购赎回单位的基金资产净值 - (申购赎回清单中必须用现金替代的固定替代金额 + 申购赎回清单中可以用现金替代成份证券的数量与 T 日预计开盘价相乘之和 + 申购赎回清单中禁止用现金替代成份证券的数量与 T 日预计开盘价相乘之和)

其中, T 日预计开盘价主要根据交易所提供的标的指数成份证券的预计开盘价确定。

另外,若 T 日为基金分红除息日,则计算公式中的“ $T-1$ 日最小申购赎回单位的基金资产净值”需扣减相应的收益分配数额。

预估现金部分的数值可能为正、为负或为零。

6、申购赎回清单现金差额相关内容

T 日现金差额在 $T+1$ 日的申购赎回清单中公告,其计算公式为:

T 日现金差额 = T 日最小申购赎回单位对应的基金份额 $\times T$ 日基金份额净值 - (申购赎回清单中必须用现金替代的固定替代金额 + 申购赎回清单中可以用现金替代成份证券的数量与 T 日收盘价相乘之和 + 申购赎回清单中禁止用现金替代成份证券的数量与 T 日收盘价相乘之和)

T 日投资者申购赎回基金份额时,需按 $T+1$ 日公告的 T 日现金差额进行资金的清算交收。现金差额的数值可能为正、为负或为零。在投资者申购时,如现金差额为正数,则投资者应根据其申购的基金份额支付相应的现金,如现金差额为负数,则投资者将根据其申购的基金份额获得相应的现金;在投资者赎回时,如现金差额为正数,则投资者将根据其赎回的基金份额获得相应的现金,如现金差额为负数,则投资者应根据其赎回的基金份额支付相应的现金。

7、申购赎回清单的格式

申购赎回清单的格式举例如下:

基本信息	
最新公告日期	T 日
基金名称	上证民营企业 50 交易型开放式指数证券投资基金
基金管理人公司名称	鹏华基金管理有限公司
一级市场基金代码	510071
T-1 日信息内容	
现金差额(单位: 元)	
最小申购赎回单位资产净值(单位: 元)	
基金份额净值(单位: 元)	
T 日信息内容	
预估现金部分(单位: 元)	
现金替代比例上限	
是否需要公布 IOPV	是
最小申购赎回单位(单位: 份)	500,000
申购、赎回的允许情况	允许申购、允许赎回

T 日成份股信息内容

股票代码	股票简称	股票数量	现金替代标志	现金替代溢价比例	固定替代金额
600016	民生银行		允许	10%	
600031	三一重工		允许	10%	
600089	特变电工		允许	10%	
600109	国金证券		允许	10%	
600110	中科英华		允许	10%	
600143	金发科技		允许	10%	
600177	雅戈尔		允许	10%	
600196	复星医药		允许	10%	
600208	新湖中宝		允许	10%	
600216	浙江医药		允许	10%	
600220	江苏阳光		允许	10%	
600252	中恒集团		允许	10%	
600256	广汇股份		允许	10%	
600276	恒瑞医药		允许	10%	
600295	鄂尔多斯		允许	10%	
600311	荣华实业		允许	10%	
600330	天通股份		允许	10%	
600331	宏达股份		允许	10%	
600352	浙江龙盛		允许	10%	
600366	宁波韵升		允许	10%	
600380	健康元		允许	10%	
600439	瑞贝卡		允许	10%	

600478	科力远		允许	10%	
600481	双良节能		允许	10%	
600499	科达机电		允许	10%	
600516	方大炭素		允许	10%	
600518	康美药业		允许	10%	
600522	中天科技		允许	10%	
600535	天士力		允许	10%	
600584	长电科技		允许	10%	
600586	金晶科技		允许	10%	
600588	用友软件		允许	10%	
600595	中孚实业		允许	10%	
600596	新安股份		允许	10%	
600655	豫园商城		允许	10%	
600660	福耀玻璃		允许	10%	
600703	三安光电		允许	10%	
600770	综艺股份		允许	10%	
600779	水井坊		允许	10%	
600804	鹏博士		允许	10%	
600811	东方集团		允许	10%	
600873	梅花集团		允许	10%	
600884	杉杉股份		允许	10%	
601002	晋亿实业		允许	10%	
601216	内蒙君正		允许	10%	
601233	桐昆股份		允许	10%	
601311	骆驼股份		允许	10%	
601519	大智慧		允许	10%	
601678	滨化股份		允许	10%	
601933	永辉超市		允许	10%	

注：本处 T 日选取为 2012 年 2 月 3 日。

（八）暂停申购、赎回的情形及处理方式

除非出现如下情形，基金管理人不得暂停基金投资者的申购、赎回申请：

- （1）不可抗力的原因导致基金无法正常工作；
- （2）因特殊原因（如上海证券交易所交易所在交易时间非正常停市），导致当日基金资产净值无法计算；
- （3）上海证券交易所、申购赎回代理券商、登记结算机构因异常情况无法办理申购、赎回；
- （4）发生《基金合同》规定的暂停基金资产估值的情形；
- （5）申购、赎回清单产生差错，基金管理人为维护基金利益决定暂停申购、赎回；
- （6）法律法规、上海证券交易所规定或中国证监会认定的其他可暂停申购、赎回的情形；

发生暂停申购或赎回的情形之一时，本基金的申购和赎回可能同时暂停。

发生上述情形之一的，基金管理人应当在当日报中国证监会备案，并在至少一家指定媒体刊登暂停申购、赎回的公告。在暂停申购、赎回的情况消除时，基金管理人应及时恢复申购、赎回业务的办理并予以公告（但相关暂停申购、赎回公告另有规定的从其规定执行）。

（九）集合申购和其他服务

在条件允许时，基金管理人可开放集合申购，即允许多个投资者集合其持有的组合证券，共同构成最小申购、赎回单位或其整数倍，进行申购。在不损害基金份额持有人利益的前提下，基金管理人有权制定集合申购业务的相关规则。

在条件允许时，基金管理人也可采取其他合理的申购、赎回方式，并于新的申购、赎回方式开始执行前的至少三个工作日予以公告。

根据投资需要（如变更标的指数）或为提高交易便利，基金管理人可向登记结算机构申请办理基金份额折算与变更登记。基金份额折算由基金管理人办理，并由登记结算机构进行基金份额的变更登记。折算后的基金份额净值与折算日标的指数收盘值的对应关系参见届时的公告和招募说明书的定期更新。对基金份额折算后的基金份额持有人持有的基金份额采取四舍五入的方法保留到整数位，由此产生的误差归入基金资产。基金份额折算的具体方法参见招募说明书。

基金份额折算后，本基金的基金份额总额与基金份额持有人持有的基金份额数额将发生调整，但调整后的基金份额持有人持有的基金份额占基金份额总额的比例不发生变化。基金份额折算对基金份额持有人的权益无实质性影响。基金份额折算后，基金份额持有人将按照折算后的基金份额享有权利并承担义务。基金管理人应就其具体事宜进行必要公告，并通知基金托管人。

基金管理人指定的代理机构可依据本《基金合同》开展其他服务，双方需签订书面委托代理协议，并报中国证监会备案。

（十）基金的转托管、非交易过户等其他业务

登记结算机构可依据其业务规则，受理基金份额的转托管、非交易过户、冻结与解冻等业务，并收取一定的手续费用。

十、基金的投资

（一）投资目标

紧密跟踪标的指数，追求跟踪偏离度和跟踪误差最小化。

（二）投资范围

本基金投资于具有良好流动性的金融工具，主要投资于上证民营企业 50 指数的成份股及其备选成份股（投资比例不低于基金资产净值的 95%）。此外，为更好的实现投资目标，本基金将少量投资于非上证民营企业 50 指数成份股、新股（首次发行或增发等）以及法律

法规及中国证监会允许基金投资的其它金融工具。

若法律法规或监管机构允许，本基金在履行适当程序后，可以调整上述投资比例，或将法律法规或监管机构以后允许基金投资的其他金融工具纳入本基金的投资范围。

（三）标的指数

上证民营企业 50 指数。

在出现以下两种情况时，本基金管理人将通过适当程序更换标的指数：

1、如果标的指数可能存在的不合理性可导致其不能很好地代表上海证券市场上上市的民营企业的整体表现，随着中国市场的进一步发展和完善，未来如果有更合理、更具代表性的股票指数推出时，基金管理人可在履行适当程序后，依法变更本基金的标的指数。

2、当标的指数出现下列问题时，本基金管理人可以依据维护投资者的合法权益的原则，在履行适当程序后，依法变更本基金的标的指数：

（1）证券交易所停止向标的指数供应商提供标的指数所需的数据、限制其从该交易所取得数据或处理数据的权利；

（2）标的指数被相关的交易所停止发布；

（3）标的指数由其他指数替代；

（4）标的指数供应商停止编辑、计算和公布标的指数价值或停止对基金管理人的标的指数使用授权；

（5）标的指数由于指数编制方法等重大变更导致该指数不宜继续作为标的指数；

（6）任何直接或间接地针对标的指数或标的指数供应商而产生的诉讼或行动已经开始，或任何此类诉讼行动已威胁到并且标的指数供应商合理地认为此类诉讼或行动可能对标的指数或授权基金管理人使用标的指数的能力产生重大不利影响。

标的指数更换后，基金管理人可根据需要替换或删除基金名称中与原标的指数相关的商号或字样。

（四）业绩比较基准

本基金的业绩比较基准为标的指数，即上证民营企业 50 指数。

本基金标的指数变更的，业绩比较基准随之变更并公告。

（五）投资理念

民营企业是中国最具创新精神、最为活跃的经济因素，孕育着中国经济崛起的未来。

（六）投资策略

本基金采用被动式指数投资方法，原则上按照成份股在上证民营企业 50 指数中的基准权重构建指数化投资组合，并根据标的指数成份股及其权重的变化进行相应调整。

当预期成份股发生调整和成份股发生配股、增发、分红等行为时，或因基金的申购和赎回等对本基金跟踪标的指数的效果可能带来影响时，或因某些特殊情况导致流动性不足时，或其他原因导致无法有效复制和跟踪标的指数时，基金管理人可以对投资组合管理进行适当

变通和调整，并辅之以金融衍生产品投资管理等，力求降低跟踪误差。

本基金力争日均跟踪偏离度的绝对值不超过 0.1%，年跟踪误差不超过 2%。如因指数编制规则调整或其他因素导致跟踪偏离度和跟踪误差超过上述范围，基金管理人应采取合理措施避免跟踪偏离度、跟踪误差进一步扩大。

1、投资决策依据

- (1) 有关法律、法规、基金合同等的相关规定；
- (2) 经济运行态势和证券市场走势；
- (3) 标的指数的编制方法及其变更。

2、投资决策程序

(1) 本基金管理人实行投资决策委员会领导下的基金经理团队制。投资决策委员会负责制定基金投资方面的整体投资计划、投资原则及其它重大事项等；基金经理根据投资决策委员会的决策，负责投资组合的构建、调整和日常管理等工作；

(2) 基金经理根据上证民营企业 50 指数成份股名单及权重，考虑本基金资产规模及需保留现金比例等因素，拟定本基金指数化投资的初始方案；

(3) 基金经理根据标的指数变动情况、实际交易情况、申购赎回情况、对跟踪误差的监控结果和风险监控的评估结果，采用相应的投资策略、优化方法对投资组合进行动态调整，密切跟踪标的指数；

(4) 交易执行相关部门根据基金经理下达的交易指令制定交易策略，完成具体证券品种的交易；

(5) 风险绩效相关部门根据市场变化定期和不定期对基金进行投资绩效评估并提供相关绩效评估报告；

(6) 监察稽核相关部门对投资合规性进行监控；

(7) 本基金管理人在确保基金份额持有人利益的前提下有权根据市场环境变化和实际需要调整上述投资程序，并在基金招募说明书更新中予以公告。

(七) 投资组合管理

1、构建投资组合

构建本基金投资组合的过程主要分为三步：确定目标组合、制定建仓策略和逐步调整组合。

本基金采取完全复制法确定目标组合，其投资于标的指数成份股、备选成份股的资产比例不低于基金资产净值的95%。本基金将对标的指数成份股的流动性和交易成本等因素进行分析，制定合理的建仓策略，并在基金合同生效之日起3个月内达到合同约定的投资比例。此后，如因标的指数成份股调整、基金申购或赎回带来现金等因素导致基金不符合这一投资比例的，基金管理人将在10个交易日内进行调整。

2、日常投资组合管理

(1) 可能引起跟踪误差各种因素的跟踪与分析：基金管理人将对标的指数成份股的调整、股本变化、分红、停/复牌、市场流动性、标的指数编制方法的变化、基金每日申购赎回情况等因素进行密切跟踪，分析其对指数跟踪的影响。

(2) 投资组合的调整：利用数量化分析模型，优选组合调整方案，并利用自动化指数交易系统调整投资组合，以实现更好的跟踪标的指数的目的。

(3) 制作并公布申购、赎回清单：以T-1日基金持有的证券及其比例为基础，根据上市公司公告，考虑T日可能发生的上市公司变动情况，设计T日的申购赎回清单并公告。

3、定期投资组合管理

基金管理人将定期（每月或每半年）进行投资组合管理，主要完成下列事项：

- (1) 定期对投资组合的跟踪误差进行归因分析，制定改进方案；
- (2) 根据标的指数的编制规则及调整公告，制定组合调整方案；
- (3) 根据基金合同中基金管理费、基金托管费等的支付要求，及时检查组合中现金的比例，进行每月支付现金的准备。

4、投资绩效评估

- (1) 每日对基金的绩效评估进行，主要是对跟踪偏离度进行评估；
- (2) 每月末，金融工程小组对本基金的运行情况进行量化评估；
- (3) 每月末，基金经理根据量化评估报告，重点分析本基金的偏离度和跟踪误差产生原因、现金的控制情况、标的指数调整成份股前后的操作、未来成份股的变化等。

(八) 投资限制

1、禁止行为

为维护基金份额持有人的合法权益，本基金禁止从事下列行为：

- (1) 承销证券；
- (2) 向他人贷款或提供担保；
- (3) 从事承担无限责任的投资；
- (4) 买卖其他基金份额，但法律法规或中国证监会另有规定的除外；
- (5) 向基金管理人、基金托管人出资或者买卖其基金管理人、基金托管人发行的股票或债券；
- (6) 买卖与基金管理人、基金托管人有控股关系的股东或者与基金管理人、基金托管人有其他重大利害关系的公司发行的证券或者承销期内承销的证券；
- (7) 从事内幕交易、操纵证券价格及其他不正当的证券交易活动；
- (8) 当时有效的法律法规、中国证监会及《基金合同》规定禁止从事的其他行为。

对于因上述(5)、(6)项情形导致无法投资标的指数成份股或备选成份股，基金管理人将在严格控制跟踪误差的前提下，结合使用其他合理方法进行适当替代。

如法律法规或监管部门取消上述禁止性规定，本基金管理人在履行适当程序后可不受上

述规定的限制。

2、投资组合限制

本基金的投资组合将遵循以下限制：

(1) 本基金在任何交易日买入权证的总金额，不超过上一交易日基金资产净值的 0.5%，基金持有的全部权证的市值不超过基金资产净值的 3%，基金管理人管理的全部基金持有同一权证的比例不超过该权证的 10%。法律法规或中国证监会另有规定的，遵从其规定；

(2) 本基金财产参与股票发行申购，所申报的金额不得超过本基金的总资产，所申报的股票数量不得超过拟发行股票公司本次发行股票的总量；

(3) 本基金不得违反《基金合同》关于投资范围、投资策略和投资比例的约定；

(4) 相关法律法规以及监管部门规定的其它投资限制。

如法律法规或监管部门取消上述限制性规定，履行适当程序后，本基金不受上述规定的限制。

由于证券市场波动、上市公司合并或基金规模变动等基金管理人之外的原因导致投资组合不符合上述约定比例的，基金管理人应在 10 个交易日内进行调整，以达到标准。法律法规另有规定的从其规定。

(九) 风险收益特征

本基金属股票型基金，其预期的风险与收益高于混合基金、债券基金与货币市场基金，为证券投资基金中较高预期风险、较高预期收益的品种。本基金为指数型基金，主要采用完全复制法跟踪标的指数的表现，具有与标的指数、以及标的指数所代表的股票市场相似的风险收益特征。

(十) 基金管理人代表基金行使股东权利的处理原则及方法

1、不谋求对上市公司的控股，不参与所投资上市公司的经营管理；

2、有利于基金资产的安全与增值；

3、基金管理人按照国家有关规定代表基金独立行使股东权利，保护基金份额持有人的利益。

4、基金管理人按照国家有关规定代表基金独立行使债权人权利，保护基金份额持有人的利益。

(十一) 基金的融资融券

本基金可以根据届时有效的有关法律法规和政策的规定进行融资融券。

(十二) 基金投资组合报告（未经审计）

本基金管理人的董事会及董事保证本报告所载资料不存在虚假记载、误导性陈述或重大遗漏，并对其内容的真实性、准确性和完整性承担个别及连带责任。

本基金的托管人中国工商银行股份有限公司根据本基金合同规定，已于 2012 年 1 月 16 日复核了本报告中的财务指标、净值表现和投资组合报告等内容，保证复核内容不存在虚假

记载、误导性陈述或者重大遗漏。

本报告中所列财务数据截至 2011 年 12 月 31 日（未经审计）。

1、报告期末基金资产组合情况

序号	项目	金额（元）	占基金总资产的比例（%）
1	权益投资	331,896,809.09	98.61
	其中：股票	331,896,809.09	98.61
2	固定收益投资	-	-
	其中：债券	-	-
	资产支持证券	-	-
3	金融衍生品投资	-	-
4	买入返售金融资产	-	-
	其中：买断式回购的买入返售金融资产	-	-
5	银行存款和结算备付金合计	789,648.76	0.23
6	其他资产	3,897,310.65	1.16
7	合计	336,583,768.50	100.00

注：上表中的股票投资项含可退替代款估值增值，而 2、报告期末按行业分类的股票投资组合的合计项不含可退替代款估值增值。

2、报告期末按行业分类的股票投资组合

(1) 报告期末指数投资按行业分类的股票投资组合

代码	行业类别	公允价值（元）	占基金资产净值比例（%）
A	农、林、牧、渔业	-	-
B	采掘业	-	-
C	制造业	203,848,698.63	60.62
C0	食品、饮料	12,370,176.73	3.68
C1	纺织、服装、皮毛	21,993,522.18	6.54
C2	木材、家具	-	-
C3	造纸、印刷	-	-
C4	石油、化学、塑胶、塑料	16,669,961.44	4.96
C5	电子	13,760,164.12	4.09
C6	金属、非金属	24,952,686.46	7.42
C7	机械、设备、仪表	56,399,910.10	16.77
C8	医药、生物制品	54,339,016.72	16.16
C99	其他制造业	3,363,260.88	1.00

D	电力、煤气及水的生产和供应业	-	-
E	建筑业	-	-
F	交通运输、仓储业	-	-
G	信息技术业	16,351,160.54	4.86
H	批发和零售贸易	10,827,501.09	3.22
I	金融、保险业	65,547,356.97	19.49
J	房地产业	23,185,391.16	6.89
K	社会服务业	-	-
L	传播与文化产业	-	-
M	综合类	12,134,360.70	3.61
	合计	331,894,469.09	98.70

(2) 报告期末积极投资按行业分类的股票投资组合

本基金本报告期末未持有积极投资的股票。

3、报告期末指数投资按公允价值占基金资产净值比例大小排序的前十名股票投资明细

序号	股票代码	股票名称	数量（股）	公允价值（元）	占基金资产净值比例（%）
1	600016	民生银行	10,746,613	63,297,550.57	18.82
2	600031	三一重工	2,299,072	28,830,362.88	8.57
3	600256	广汇股份	893,426	18,386,707.08	5.47
4	600089	特变电工	1,990,428	15,286,487.04	4.55
5	600518	康美药业	1,165,613	13,078,177.86	3.89
6	600276	恒瑞医药	425,929	12,539,349.76	3.73
7	600177	雅戈尔	1,011,974	9,492,316.12	2.82
8	600660	福耀玻璃	1,164,895	9,342,457.90	2.78
9	600535	天士力	198,298	8,316,618.12	2.47
10	600143	金发科技	635,100	8,211,843.00	2.44

4、报告期末积极投资按公允价值占基金资产净值比例大小排序的前五名股票投资明细

本基金本报告期末未持有积极投资的股票

5、报告期末按债券品种分类的债券投资组合

本基金本报告期末未持有债券。

6、报告期末按公允价值占基金资产净值比例大小排名的前五名债券投资明细

本基金本报告期末未持有债券。

7、报告期末按公允价值占基金资产净值比例大小排名的前十名资产支持证券投资明细
 本基金本报告期末未持有资产支持证券。

8、报告期末按公允价值占基金资产净值比例大小排名的前五名权证投资明细
 本基金本报告期末未持有权证。

9、投资组合报告附注

(1) 报告期内本基金投资的前十名证券中没有发行主体被监管部门立案调查的、或在报告编制日前一年内受到公开谴责、处罚的股票。

(2) 报告期内本基金投资的前十名股票没有超出基金合同规定的备选股票库。

(3) 其他资产构成

序号	名称	金额（元）
1	存出保证金	-
2	应收证券清算款	3,897,132.30
3	应收股利	-
4	应收利息	178.35
5	应收申购款	-
6	其他应收款	-
7	待摊费用	-
8	其他	-
9	合计	3,897,310.65

(4) 报告期末持有的处于转股期的可转换债券明细

本基金本报告期末未持有处于转股期的可转换债券。

(5) 报告期末指数投资前十名股票中存在流通受限情况的说明

本基金本报告期末指数投资前十名股票中不存在流通受限情况。

(6) 报告期末积极投资前五名中存在流通受限情况的说明

本基金本报告期末未持有积极投资的股票。

(7) 投资组合报告附注的其他文字描述部分

由于四舍五入的原因，投资组合报告中数字分项之和与合计项之间可能存在尾差。

十一、基金的业绩

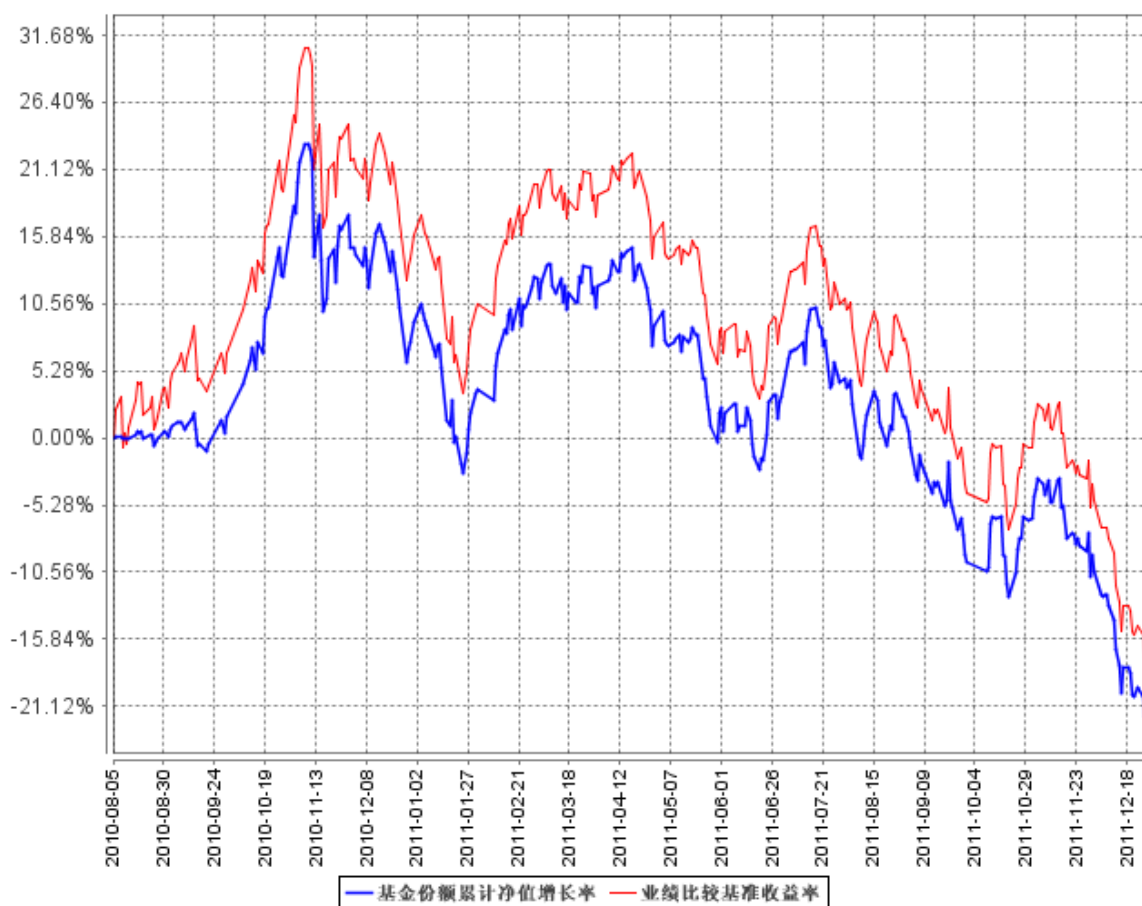
基金管理人承诺以诚实信用、勤勉尽责的原则管理和运用基金财产，但不保证基金一定盈利。基金的过往业绩并不代表其未来表现。投资有风险，投资人在做出投资决策前应仔细阅读本基金的招募说明书。

1、本基金基金合同生效以来的投资业绩与同期基准的比较如下表所示（本报告中所列财务数据未经审计）：

成立时间	净值增长率 1	净值增长率标准差 2	业绩比较基准收益率 3	业绩比较基准收益率标准差 4	1-3	2-4
2010年8月5日至 2010年12月31日	9.11%	1.45%	15.94%	1.69%	-6.83%	-0.24%
2011年1月1日至 2011年12月31日	-27.57%	1.38%	-27.60%	1.39%	0.03%	-0.01%
自基金合同生效至 2011年12月31日	-20.97%	1.40%	-16.06%	1.49%	-4.91%	-0.09%

2、基金合同生效以来基金份额净值的变动情况，并与同期业绩比较基准的变动进行比较：

基金份额累计净值增长率与同期业绩比较基准收益率的历史走势对比图



注1：本基金业绩比较基准=上证民营企业50指数收益率；

注2：本基金基金合同于2010年8月5日生效；

注 3：本基金业绩截止日为 2011 年 12 月 31 日。

十二、基金的财产

（一）基金资产总值

基金资产总值是指购买各类证券及票据价值、银行存款本息、债券的应计利息和基金应收的申购基金款以及其他投资所形成的价值总和。

其构成主要有：

- 1、银行存款及其应计利息；
- 2、清算备付金及其应计利息；
- 3、根据有关规定缴纳的保证金及其应收利息；
- 4、应收证券交易清算款；
- 5、应收申购款；
- 6、股票投资及其估值调整；
- 7、债券投资及其估值调整和应计利息；
- 8、权证投资及其估值调整；
- 9、其他投资及其估值调整；
- 10、其他资产等。

（二）基金资产净值

基金资产净值是指基金资产总值减去基金负债后的价值。

（三）基金财产的账户

本基金以基金托管人的名义开立资金结算账户和托管专户用于基金的资金结算业务，并以基金托管人和本基金联名的方式开立基金证券账户、以本基金的名义开立银行间债券托管账户并报中国人民银行备案。开立的基金专用账户与基金管理人、基金托管人、基金代销机构和基金登记结算机构自有的财产账户以及其他基金财产账户相独立。

（四）基金财产的保管和处分

本基金财产独立于基金管理人、基金托管人和基金代销机构的财产，并由基金托管人保管。基金管理人、基金托管人不得将基金财产归入其固有财产；基金管理人、基金托管人因基金财产的管理、运用或其他情形而取得的财产和收益，归入基金财产。基金管理人、基金托管人、基金登记结算机构和基金代销机构以其自有的财产承担其自身的法律责任，其债权人不得对本基金财产行使请求冻结、扣押或其他权利。除法律法规和《基金合同》的规定处分外，基金财产不得被处分。非因基金财产本身承担的债务，不得对基金财产强制执行。

基金管理人管理运作基金财产所产生的债权，不得与其固有资产产生的债务相互抵消；基金管理人管理运作不同基金的基金财产所产生的债权债务不得相互抵消。

十三、基金资产的估值

（一）估值目的

基金资产估值的目的是客观、准确地反映基金资产是否保值、增值，依据经基金资产估值后确定的基金资产净值而计算出的基金份额净值，是计算基金申购对价与赎回对价的基础。

（二）估值日

本基金的估值日为相关的证券交易所的正常营业日以及国家法律法规规定需要对外披露基金净值的非营业日。

（三）估值对象

基金所拥有的股票、债券、权证和银行存款本息等资产和负债。

（四）估值程序

基金日常估值由基金管理人进行。基金管理人完成估值后，将估值结果以双方认可的方式发送给基金托管人，基金托管人按法律法规、《基金合同》规定的估值方法、时间、程序进行复核，复核无误后，以双方认可的方式发送给基金管理人；月末、年中和年末估值复核与基金会计账目的核对同时进行。

（五）估值方法

本基金按以下方式进行估值：

1、证券交易所上市的有价证券的估值

（1）交易所上市的有价证券（包括股票、权证等），以其估值日在证券交易所挂牌的市价（收盘价）估值；估值日无交易的，且最近交易日后经济环境未发生重大变化，以最近交易日的市价（收盘价）估值；如最近交易日后经济环境发生了重大变化的，可参考类似投资品种的现行市价及重大变化因素，调整最近交易市价，确定公允价格。

（2）交易所上市实行净价交易的债券按估值日收盘价估值，估值日没有交易的，且最近交易日后经济环境未发生重大变化，按最近交易日的收盘价估值。如最近交易日后经济环境发生了重大变化的，可参考类似投资品种的现行市价及重大变化因素，调整最近交易市价，确定公允价格；

（3）交易所上市未实行净价交易的债券按估值日收盘价减去债券收盘价中所含的债券应收利息得到的净价进行估值；估值日没有交易的，且最近交易日后经济环境未发生重大变化，按最近交易日债券收盘价减去债券收盘价中所含的债券应收利息得到的净价进行估值。如最近交易日后经济环境发生了重大变化的，可参考类似投资品种的现行市价及重大变化因素，调整最近交易市价，确定公允价格；

（4）交易所上市不存在活跃市场的有价证券，采用估值技术确定公允价值。交易所上市的资产支持证券，采用估值技术确定公允价值，在估值技术难以可靠计量公允价值的情况下，按成本估值。

2、处于未上市期间的有价证券应区分如下情况处理：

(1) 送股、转增股、配股和公开增发的新股，按估值日在证券交易所挂牌的同一股票的市价（收盘价）估值；该日无交易的，以最近一日的市价（收盘价）估值；

(2) 首次公开发行未上市的股票、债券和权证，采用估值技术确定公允价值，在估值技术难以可靠计量公允价值的情况下，按成本估值。

(3) 首次公开发行有明确锁定期的股票，同一股票在交易所上市后，按交易所上市的同一股票的市价（收盘价）估值；非公开发行有明确锁定期的股票，按监管机构或行业协会有关规定确定公允价值。

3、因持有股票而享有的配股权，从配股除权日起到配股确认日止，如果收盘价高于配股价，按收盘价高于配股价的差额估值。收盘价等于或低于配股价，则估值为零。

4、全国银行间债券市场交易的债券、资产支持证券等固定收益品种，采用估值技术确定公允价值。

5、同一债券同时在两个或两个以上市场交易的，按债券所处的市场分别估值。

6、如有确凿证据表明按上述方法进行估值不能客观反映其公允价值的，基金管理人可根据具体情况与基金托管人商定后，按最能反映公允价值的价格估值。

7、相关法律法规以及监管部门有强制规定的，从其规定。如有新增事项，按国家最新规定估值。

根据《基金法》，基金管理人计算并公告基金资产净值，基金托管人复核、审查基金管理人计算的基金资产净值。因此，就与本基金有关的会计问题，如经相关各方在平等基础上充分讨论后，仍无法达成一致的意见，按照基金管理人对于基金资产净值的计算结果对外予以公布。

(六) 基金份额净值的确认和估值错误的处理

基金份额净值的计算保留到小数点后3位，小数点后第4位四舍五入。当基金估值出现影响基金份额净值的错误时，基金管理人应当立即纠正，并采取合理的措施防止损失进一步扩大。当错误达到或超过基金资产净值的0.25%时，基金管理人应报中国证监会备案；当估值错误偏差达到基金份额净值的0.5%时，基金管理人应当公告，并报中国证监会备案。因基金估值错误给投资者造成损失的，应先由基金管理人承担，基金管理人对其不应由其承担的责任，有权向过错人追偿。

关于差错处理，本合同的当事人按照以下约定处理：

1、差错类型

本基金运作过程中，如果由于基金管理人或基金托管人、或登记结算机构、或代理销售机构、或投资者自身的过错造成差错，导致其他当事人遭受损失的，过错的责任人应当对由于该差错遭受损失的当事人（“受损方”）按下述“差错处理原则”给予赔偿承担赔偿责任。

上述差错的主要类型包括但不限于：资料申报差错、数据传输差错、数据计算差错、系

系统故障差错、下达指令差错等；对于因技术原因引起的差错，若系同行业现有技术水平不能预见、不能避免并不能克服的不可抗力情况，按下列有关不可抗力的约定处理。

由于不可抗力原因造成投资者的交易资料灭失或被错误处理或造成其他差错，因不可抗力原因出现差错的当事人不对其他当事人承担赔偿责任，但因该差错取得不当得利的当事人仍应负有返还不当得利的义务。

2、差错处理原则

(1) 差错已发生，但尚未给当事人造成损失时，差错责任方应及时协调各方，及时进行更正，因更正差错发生的费用由差错责任方承担；由于差错责任方未及时更正已产生的差错，给当事人造成损失的由差错责任方承担；若差错责任方已经积极协调，并且有协助义务的当事人有足够的时间进行更正而未更正，则其应当承担相应赔偿责任。差错责任方应对更正的情况向有关当事人进行确认，确保差错已得到更正。

(2) 差错的责任方对可能导致有关当事人的直接损失负责，不对间接损失负责，并且仅对差错的有关直接当事人负责，不对第三方负责。

(3) 因差错而获得不当得利的当事人负有及时返还不当得利的义务。但差错责任方仍应对差错负责，如果由于获得不当得利的当事人不返还或不全部返还不当得利造成其他当事人的利益损失（“受损方”），则差错责任方应赔偿受损方的损失，并在其支付的赔偿金额的范围内对获得不当得利的当事人享有要求交付不当得利的权利；如果获得不当得利的当事人已经将此部分不当得利返还给受损方，则受损方应当将其已经获得的赔偿额加上已经获得的不当得利返还的总和超过其实际损失的差额部分支付给差错责任方。

(4) 差错调整采用尽量恢复至假设未发生差错的正确情形的方式。

(5) 差错责任方拒绝进行赔偿时，如果因基金管理人过错造成基金资产损失时，基金托管人应为基金的利益向基金管理人追偿，如果因基金托管人过错造成基金资产损失时，基金管理人应为基金的利益向基金托管人追偿。除基金管理人和托管人之外的第三方造成基金资产的损失，并拒绝进行赔偿时，由基金管理人负责向差错方追偿。

(6) 如果出现差错的当事人未按规定对受损方进行赔偿，并且依据法律、行政法规、《基金合同》或其他规定，基金管理人自行或依据法院判决、仲裁裁决对受损方承担了赔偿责任，则基金管理人有权向出现过错的当事人进行追索，并有权要求其赔偿或补偿由此发生的费用和遭受的损失。

(7) 按法律法规规定的其他原则处理差错。

3、差错处理程序

差错被发现后，有关的当事人应当及时进行处理，处理的程序如下：

(1) 查明差错发生的原因，列明所有的当事人，并根据差错发生的原因确定差错的责任方；

(2) 根据差错处理原则或当事人协商的方法对因差错造成的损失进行评估；

(3) 根据差错处理原则或当事人协商的方法由差错的责任方进行更正和赔偿损失；

(4) 根据差错处理的方法，需要修改基金登记结算机构的交易数据的，由基金登记结算机构进行更正，并就差错的更正向有关当事人进行确认；

(5) 基金管理人及基金托管人基金份额净值计算错误偏差达到基金份额净值的 0.25% 时，基金管理人应当报告中国证监会；基金管理人及基金托管人基金份额净值计算错误偏差达到基金份额净值的 0.5% 时，基金管理人应当公告并报中国证监会备案。

(七) 暂停估值的情形

1、与本基金投资有关的证券交易场所遇法定节假日或因其他原因暂停营业时；

2、因不可抗力或其他情形致使基金管理人无法准确评估基金资产价值时；

3、占基金相当比例的投资品种的估值出现重大转变，而基金管理人为保障投资者的利益，已决定延迟估值；

4、中国证监会认定的其他情形。

(八) 特殊情形的处理

1、基金管理人按估值方法的第 6 项进行估值时，所造成的误差不作为基金资产估值错误处理；

2、由于证券交易所及其登记结算公司发送的数据错误，或由于其他不可抗力原因，基金管理人和基金托管人虽然已经采取必要、适当、合理的措施进行检查，但是未能发现该错误的，由此造成的基金资产估值错误，基金管理人和基金托管人可以免除赔偿责任。但基金管理人、基金托管人应当积极采取必要的措施消除由此造成的影响。

十四、基金的收益分配

(一) 基金收益分配原则

1、当基金份额净值增长率超过标的指数同期增长率达到1%以上时，本基金可以进行收益分配；

2、基金份额净值增长率为收益评价日基金份额净值与基金份额折算日基金份额净值之比减去1 乘以100%（期间如发生基金份额拆分，则以基金份额拆分日为初始日重新计算）；标的指数同期增长率为收益评价日标的指数收盘值与基金份额折算日标的指数收盘值之比减去1 乘以100%（期间如发生基金份额拆分，则以基金份额拆分日为初始日重新计算）；

3、在符合有关基金收益分配条件的前提下，本基金每年收益分配次数最多为12次，每次收益分配比例根据以下原则确定：使收益分配后基金份额净值增长率尽可能贴近标的指数同期增长率。基于本基金的性质和特点，本基金收益分配不须以弥补亏损为前提，收益分配后基金份额净值有可能低于面值。若《基金合同》生效不满3个月可不进行收益分配；

4、本基金收益分配方式为现金分红；

5、每一基金份额享有同等分配权；

6、法律法规或监管机关另有规定的，从其规定。

（二）收益分配方案

基金收益分配方案中应载明基金收益分配对象、分配时间、分配数额、分配方式等内容。

（三）收益分配方案的确定、公告与实施

本基金收益分配方案由基金管理人拟定，并由基金托管人复核，基金管理人按法律法规的规定公告并向中国证监会备案。

法律法规或监管机关另有规定的，从其规定。

十五、基金的费用与税收

（一）基金费用的种类

- 1、基金管理人的管理费；
- 2、基金托管人的托管费；
- 3、《基金合同》生效后与基金相关的信息披露费用；
- 4、《基金合同》生效后与基金相关的会计师费、律师费和诉讼费；
- 5、基金份额持有人大会费用；
- 6、基金的证券交易费用；
- 7、基金的银行汇划费用；
- 8、基金上市费及年费；
- 9、《基金合同》生效后与基金相关的指数使用费；
- 10、基金收益分配中发生的费用；
- 11、按照国家有关规定和《基金合同》约定，可以在基金财产中列支的其他费用。

本基金终止清算时所发生费用，按实际支出额从基金财产总值中扣除。

（二）基金费用计提方法、计提标准和支付方式

1、基金管理人的管理费

本基金的管理费按前一日基金资产净值的0.5%年费率计提。管理费的计算方法如下：

$$H = E \times 0.5\% \div \text{当年天数}$$

H为每日应计提的基金管理费

E为前一日的基金资产净值

基金管理费每日计算，逐日累计至每月月末，按月支付，由基金管理人向基金托管人发送基金管理费划款指令，基金托管人复核后于次月前2个工作日内从基金财产中一次性支付给基金管理人。若遇法定节假日、公休假等，支付日期顺延。

2、基金托管人的托管费

本基金的托管费按前一日基金资产净值的 0.1% 的年费率计提。托管费的计算方法如下：

$$H = E \times 0.1\% \div \text{当年天数}$$

H 为每日应计提的基金托管费

E 为前一日的基金资产净值

基金托管费每日计算，逐日累计至每月月末，按月支付，由基金管理人向基金托管人发送基金托管费划款指令，基金托管人复核后于次月前 2 个工作日内从基金财产中一次性支取。若遇法定节假日、公休日等，支付日期顺延。

3、标的指数许可使用费

本基金的标的指数许可使用费按前一日基金资产净值的 0.03% 的年费率计提。计算方法如下：

$$H = E \times 0.03\% \div \text{当年天数}$$

H 为每日应计提的基金标的指数许可使用费

E 为前一日的基金资产净值

标的指数许可使用费每日计算，逐日累计至每季季末（当季不足 50,000 元的，按 50,000 元计算），按季支付，由基金管理人向基金托管人发送标的指数许可使用费划款指令，基金托管人复核后于次季前 2 个工作日内从基金财产中一次性支取。若遇法定节假日、公休日等，支付日期顺延。

上述“一、基金费用的种类”中除 1、2、9 项之外的费用，根据有关法规及相应协议规定，按费用实际支出金额列入当期费用，由基金托管人从基金财产中支付。

（三）不列入基金费用的项目

下列费用不列入基金费用：

- 1、基金管理人和基金托管人因未履行或未完全履行义务导致的费用支出或基金财产的损失；
- 2、基金管理人和基金托管人处理与基金运作无关的事项发生的费用；
- 3、《基金合同》生效前的相关费用，包括但不限于验资费、会计师和律师费、信息披露费用等费用；
- 4、其他根据相关法律法规及中国证监会的有关规定不得列入基金费用的项目。

（四）费用调整

基金管理人和基金托管人协商一致后，可根据基金发展情况调整基金管理费率、基金托管费率等相关费率。

调高基金管理费率、基金托管费率等费率，须召开基金份额持有人大会审议；调低基金管理费率、基金托管费率等费率，无须召开基金份额持有人大会。

基金管理人必须最迟于新的费率实施日前 2 日在至少一种指定媒体和基金管理人网站

上公告。

（五）基金税收

本基金运作过程中涉及的各项纳税主体，其纳税义务按国家税收法律、法规执行。

十六、基金的会计与审计

（一）基金会计政策

- 1、基金管理人为本基金的基金会计责任方；
- 2、基金的会计年度为公历年度的1月1日至12月31日；基金首次募集的会计年度按如下原则：如果《基金合同》生效少于2个月，可以并入下一个会计年度；
- 3、基金核算以人民币为记账本位币，以人民币元为记账单位；
- 4、会计制度执行国家有关会计制度；
- 5、本基金独立建账、独立核算；
- 6、基金管理人及基金托管人各自保留完整的会计账目、凭证并进行日常的会计核算，按照有关规定编制基金会计报表；
- 7、基金托管人每月与基金管理人就基金的会计核算、报表编制等进行核对并以书面方式确认。

（二）基金的年度审计

- 1、基金管理人聘请与基金管理人、基金托管人相互独立的具有证券从业资格的会计师事务所及其注册会计师对本基金的年度财务报表进行审计。
- 2、会计师事务所更换经办注册会计师，应事先征得基金管理人和基金托管人同意。
- 3、基金管理人认为有充足理由更换会计师事务所，须通报基金托管人。更换会计师事务所需在2日内在至少一家指定媒体及基金管理人网站公告并报中国证监会备案。

十七、基金的信息披露

（一）本基金的信息披露应符合《基金法》、《运作办法》、《信息披露办法》、《基金合同》及其他有关规定。

（二）信息披露义务人

本基金信息披露义务人包括基金管理人、基金托管人、召集基金份额持有人大会的基金份额持有人等法律法规和中国证监会规定的自然人、法人和其他组织。

本基金信息披露义务人按照法律法规和中国证监会的规定披露基金信息，并保证所披露信息的真实性、准确性和完整性。

本基金信息披露义务人应当在中国证监会规定时间内，将应予披露的基金信息通过中国证监会指定的媒体和基金管理人、基金托管人的互联网网站（以下简称“网站”）等媒介披

露，并保证基金投资者能够按照《基金合同》约定的时间和方式查阅或者复制公开披露的信息资料。

(三) 本基金信息披露义务人承诺公开披露的基金信息，不得有下列行为：

- 1、虚假记载、误导性陈述或者重大遗漏；
- 2、对证券投资业绩进行预测；
- 3、违规承诺收益或者承担损失；
- 4、诋毁其他基金管理人、基金托管人或者基金销售机构；
- 5、登载任何自然人、法人或者其他组织的祝贺性、恭维性或推荐性的文字；
- 6、中国证监会禁止的其他行为。

(四) 本基金公开披露的信息应采用中文文本。如同时采用外文文本的，基金信息披露义务人应保证两种文本的内容一致。两种文本发生歧义的，以中文文本为准。

本基金公开披露的信息采用阿拉伯数字；除特别说明外，货币单位为人民币元。

(五) 公开披露的基金信息

公开披露的基金信息包括：

1. 基金招募说明书、《基金合同》、基金托管协议

(1) 招募说明书是基金向社会公开发售时对基金情况进行说明的法律文件。

基金管理人按照《基金法》、《信息披露办法》、基金合同编制并已于2010年6月25日将基金招募说明书登载在指定报刊和网站上(具体详见基金管理人于2010年6月25日公告的《上证民营企业50交易型开放式指数证券投资基金招募说明书》)。基金合同生效后，基金管理人应当在每6个月结束之日起45日内，更新招募说明书并登载在网站上，将更新的招募说明书摘要登载在指定报刊上。基金管理人将在公告的15日前向中国证监会报送更新的招募说明书，并就有关更新内容提供书面说明。更新后的招募说明书公告内容的截止日为每6个月的最后1日。

(2) 基金合同、托管协议

基金管理人已于2010年6月25日将基金合同摘要登载在指定报刊和网站上；基金管理人、基金托管人应将基金合同、托管协议登载在各自网站上。(具体详见基金管理人于2010年6月25日公告的《上证民营企业50交易型开放式指数证券投资基金基金合同》及《上证民营企业50交易型开放式指数证券投资基金托管协议》)。

2. 基金份额发售公告

基金管理人应当就基金份额发售的具体事宜编制基金份额发售公告，并在披露招募说明书的当日登载于指定媒体和基金管理人网站上。(具体详见基金管理人于2010年6月25日公告的《上证民营企业50交易型开放式指数证券投资基金份额发售公告》)

3. 《基金合同》生效公告

本基金管理人已于2010年8月6日刊登了本基金的基金合同生效公告，本基金基金合

同于 2010 年 8 月 5 日生效。

4. 基金份额折算日公告、基金份额折算结果公告

本基金管理人已于 2010 年 10 月 12 日及 2010 年 10 月 15 日分别刊登了《关于上证民营企业 50 交易型开放式指数证券投资基金基金份额折算日的公告》及《关于上证民营企业 50 交易型开放式指数证券投资基金基金份额折算结果的公告》。

5. 基金开始申购、赎回公告

基金管理人应于申购开始日、赎回开始日前 3 个工作日在指定媒体上公告。（具体详见基金管理人于 2010 年 10 月 26 日公告的《上证民营企业 50 交易型开放式指数证券投资基金上市交易公告书暨开放日常申购赎回业务公告》）

6. 基金份额上市交易公告书

基金份额获准在证券交易所上市交易的，基金管理人应当在基金份额上市交易前至少 3 个工作日，将基金份额上市交易公告书登载在指定媒体上。（具体详见基金管理人于 2010 年 10 月 26 日公告的《上证民营企业 50 交易型开放式指数证券投资基金上市交易公告书暨开放日常申购赎回业务公告》）

7. 基金资产净值、基金份额净值

《基金合同》生效后，在开始办理基金份额申购或者赎回前，基金管理人应当至少每周公告一次基金资产净值和基金份额净值。

在开始办理基金份额申购或者赎回后，基金管理人应当在每个开放日的次日，通过网站、基金份额发售网点以及其他媒介，披露开放日的基金份额净值和基金份额累计净值。

基金管理人应当公告半年度和年度最后一个市场交易日基金资产净值和基金份额净值。基金管理人应当在前款规定的市场交易日的次日，将基金资产净值、基金份额净值和基金份额累计净值登载在指定媒体和基金管理人网站上。

8. 申购、赎回清单

在开始办理基金份额申购或者赎回之后，基金管理人应当在每个开放日，通过网站以及其他媒介公告当日的申购、赎回清单。

9. 基金定期报告，包括基金年度报告、基金半年度报告和基金季度报告

基金管理人应当在每年结束之日起 90 日内，编制完成基金年度报告，并将年度报告正文登载于网站上，将年度报告摘要登载在指定媒体上。基金年度报告的财务会计报告应当经过审计。

基金管理人应当在上半年结束之日起 60 日内，编制完成基金半年度报告，并将半年度报告正文登载在网站上，将半年度报告摘要登载在指定媒体上。

基金管理人应当在每个季度结束之日起 15 个工作日内，编制完成基金季度报告，并将季度报告登载在指定媒体和基金管理人网站上。

《基金合同》生效不足 2 个月的，基金管理人可以不编制当期季度报告、半年度报告或

者年度报告。

基金定期报告在公开披露的第2个工作日，分别报中国证监会和基金管理人主要办公场所所在地中国证监会派出机构备案。报备应当采用电子文本和书面报告两种方式。

10. 临时报告

本基金发生重大事件，有关信息披露义务人应当在2日内编制临时报告书，予以公告，并在公开披露日分别报中国证监会和基金管理人主要办公场所所在地的中国证监会派出机构备案。

前款所称重大事件，是指可能对基金份额持有人权益或者基金份额的价格产生重大影响的下列事件：

- (1) 基金份额持有人大会的召开；
- (2) 终止《基金合同》；
- (3) 转换基金运作方式；
- (4) 更换基金管理人、基金托管人；
- (5) 基金管理人、基金托管人的法定名称、住所发生变更；
- (6) 基金管理人股东及其出资比例发生变更；
- (7) 基金募集期延长；
- (8) 基金管理人的董事长、总经理及其他高级管理人员、基金经理和基金托管人基金托管部门负责人发生变动；
- (9) 基金管理人的董事在一年内变更超过百分之五十；
- (10) 基金管理人、基金托管人基金托管部门的主要业务人员在一年内变动超过百分之三十；
- (11) 涉及基金管理人、基金财产、基金托管业务的诉讼；
- (12) 基金管理人、基金托管人受到监管部门的调查；
- (13) 基金管理人及其董事、总经理及其他高级管理人员、基金经理受到严重行政处罚，基金托管人及其基金托管部门负责人受到严重行政处罚；
- (14) 重大关联交易事项；
- (15) 基金收益分配事项；
- (16) 管理费、托管费等费用计提标准、计提方式和费率发生变更；
- (17) 基金份额净值计价错误达基金份额净值百分之零点五；
- (18) 基金改聘会计师事务所；
- (19) 变更基金销售机构；
- (20) 更换基金登记结算机构；
- (21) 本基金开始办理申购、赎回；
- (22) 本基金申购、赎回费率及其收费方式发生变更；

- (23) 本基金发生巨额赎回并延期支付;
- (24) 本基金连续发生巨额赎回并暂停接受赎回申请;
- (25) 本基金暂停接受申购、赎回申请后重新接受申购、赎回;
- (26) 中国证监会规定的其他事项。

11. 澄清公告

在《基金合同》存续期限内,任何公共媒体中出现的或者在市场上流传的消息可能对基金份额价格产生误导性影响或者引起较大波动的,相关信息披露义务人知悉后应当立即对该消息进行公开澄清,并将有关情况立即报告中国证监会。

12. 基金份额持有人大会决议

基金份额持有人大会决定的事项,应当依法报国务院证券监督管理机构核准或者备案,并予以公告。召开基金份额持有人大会的,召集人应当至少提前 40 日公告基金份额持有人大会的召开时间、会议形式、审议事项、议事程序和表决方式等事项。

基金份额持有人依法自行召集基金份额持有人大会,基金管理人、基金托管人对基金份额持有人大会决定的事项不依法履行信息披露义务的,召集人应当履行相关信息披露义务。

13. 中国证监会规定的其他信息。

(六) 信息披露事务管理

基金管理人、基金托管人应当建立健全信息披露管理制度,指定专人负责管理信息披露事务。

基金信息披露义务人公开披露基金信息,应当符合中国证监会相关基金信息披露内容与格式准则的规定。

基金托管人应当按照相关法律法规、中国证监会的规定和《基金合同》的约定,对基金管理人编制的基金资产净值、基金份额净值、基金份额申购赎回对价、基金定期报告和定期更新的招募说明书等公开披露的相关基金信息进行复核、审查,并向基金管理人出具书面文件或者盖章确认。

基金管理人、基金托管人应当在指定媒体中选择披露信息的报刊。

基金管理人、基金托管人除依法在指定媒体和基金管理人网站上披露信息外,还可以根据需要在其他公共媒体披露信息,但是其他公共媒体不得早于指定媒体和基金管理人网站披露信息,并且在不同媒介上披露同一信息的内容应当一致。

为基金信息披露义务人公开披露的基金信息出具审计报告、法律意见书的专业机构,应当制作工作底稿,并将相关档案至少保存到《基金合同》终止后 10 年。

(七) 信息披露文件的存放与查阅

招募说明书公布后,应当分别置于基金管理人、基金托管人和基金销售机构的住所,供公众查阅、复制。

基金定期报告公布后,应当分别置备于基金管理人和基金托管人的住所,以供公众查阅、

复制。

十八、风险揭示

本基金属于股票型基金，其预期的风险和收益高于货币市场基金、债券基金、混合型基金，为证券投资基金中的较高风险、较高收益品种。面临的主要风险有市场风险、管理风险、技术风险、本基金特有风险及其他风险等。

（一）市场风险

证券市场价格受到经济因素、政治因素、投资心理和交易制度等各种因素的影响，导致基金收益水平变化，产生风险，主要包括：

- 1、政策风险。因国家宏观政策发生变化，导致市场价格波动而产生风险。
- 2、经济周期风险。随经济运行的周期性变化，证券市场的收益水平也呈周期性变化。基金投资于上市公司的股票，收益水平也会随之变化，从而产生风险。
- 3、利率风险。利率的波动会导致证券市场价格和收益率的变动，也影响着企业的融资成本和利润，基金收益水平会受到利率变化的影响。
- 4、上市公司经营风险。上市公司的经营好坏受多种因素影响，如管理能力、财务状况、市场前景、行业竞争、人员素质等，这些都会导致企业的盈利发生变化。如果基金所投资的上市公司经营不善，其股票价格可能下跌，或者能够用于分配的利润减少，使基金投资收益下降。虽然基金可以通过投资多样化来分散这种非系统风险，但不能完全规避。
- 5、购买力风险。因为通货膨胀的影响而导致货币购买力下降，从而使基金的实际收益下降。

（二）管理风险

在基金管理运作过程中基金管理人的知识、经验、判断、决策、技能等，会影响其对信息的占有和对经济形势、证券价格走势的判断，从而影响基金收益水平。因此，本基金的收益水平与本基金管理人的管理水平、管理手段和管理技术等相关性较大。因此本基金可能因为基金管理人的因素而影响基金收益水平。

（三）技术风险

当计算机、通讯系统、交易网络等技术保障系统或信息网络支持出现异常情况，可能导致基金日常的申购赎回无法按正常时限完成、登记结算系统瘫痪、核算系统无法按正常时限产生净值、基金的投资交易指令无法及时传输等风险。

（四）本基金特有风险

1、标的指数的风险

（1）标的指数回报与股票市场平均回报偏离的风险

标的指数并不能完全代表整个股票市场。标的指数成份股的平均回报率与整个股票市场

的平均回报率可能存在偏离。

(2) 标的指数变更的风险

尽管可能性很小，但根据基金合同规定，如出现变更标的指数的情形，本基金将变更标的指数。基于原标的指数的投资政策将会改变，投资组合将随之调整，基金的收益风险特征将与新的标的指数保持一致，投资者须承担此项调整带来的风险与成本。

(3) 标的指数波动的风险

标的指数成份股的价格可能受到政治因素、经济因素、上市公司经营状况、投资者心理和交易制度等各种因素的影响而波动，导致指数波动，从而使基金收益水平发生变化，产生风险。

2、基金投资组合回报与标的指数回报偏离的风险

以下因素可能使基金投资组合的收益率与标的指数的收益率发生偏离：

(1) 由于标的指数调整成份股或变更编制方法，使本基金在相应的组合调整中产生跟踪偏离度与跟踪误差。

(2) 由于标的指数成份股发生配股、增发等行为导致成份股在标的指数中的权重发生变化，使本基金在相应的组合调整中产生跟踪偏离度和跟踪误差。

(3) 成份股派发现金红利、新股市值配售收益将导致基金收益率超过标的指数收益率，产生正的跟踪偏离度。

(4) 由于成份股停牌、摘牌或流动性差等原因使本基金无法及时调整投资组合或承担冲击成本而产生跟踪偏离度和跟踪误差。

(5) 由于基金投资过程中的证券交易成本，以及基金管理费和托管费的存在，使基金投资组合与标的指数产生跟踪偏离度与跟踪误差。

(6) 在本基金指数化投资过程中，基金管理人的管理能力，例如跟踪指数的水平、技术手段、买入卖出的时机选择等，都会对本基金的收益产生影响，从而影响本基金对标的指数的跟踪程度。

(7) 其他因素产生的偏离。如因受到最低买入股数的限制，基金投资组合中个别股票的持有比例与标的指数中该股票的权重可能不完全相同；因缺乏卖空、对冲机制及其他工具造成的指数跟踪成本较大；因基金申购与赎回带来的现金变动；因指数发布机构指数编制错误等，由此产生跟踪偏离度与跟踪误差。

3、基金交易价格与份额净值发生偏离的风险

尽管本基金将通过有效的套利机制使基金份额二级市场交易价格的折溢价控制在一定范围内，但基金份额在证券交易所的交易价格受诸多因素影响，存在不同于基金份额净值的情形，即存在价格折溢价的风险。

4、参考 IOPV 决策和 IOPV 计算错误的风险

证券交易所在开市后根据申购赎回清单和组合证券内各只证券的实时成交数据,计算并发布参考基金份额净值(IOPV),供投资者交易、申购、赎回基金份额时参考。IOPV 与实时的基金份额净值可能存在差异,IOPV 计算可能出现错误,投资者若参考 IOPV 进行投资决策可能导致损失,需投资者自行承担。

5、投资者申购失败的风险

本基金的申购赎回清单中,可能仅允许对部分成份股使用现金替代,且设置现金替代比例上限,因此,投资者在进行申购时,可能存在因个别成份股涨停、临时停牌等原因而无法买入申购所需的足够的成份股,导致申购失败的风险。

6、投资者赎回失败的风险

投资者在提出赎回申请时,如基金组合中不具备足额的符合条件的赎回对价,可能导致赎回失败的情形。

基金管理人可能根据成份股市值规模变化等因素调整最小申购赎回单位,由此可能导致投资者按原最小申购赎回单位申购并持有的基金份额,可能无法按照新的最小申购赎回单位全部赎回,而只能在二级市场卖出全部或部分基金份额。

7、基金份额赎回对价的变现风险

本基金赎回对价主要为组合证券,在组合证券变现过程中,由于市场变化、部分成份股流动性差等因素,导致投资者变现后的价值与赎回时赎回对价的价值有差异,存在变现风险。

(五) 其他风险

战争、自然灾害等不可抗力可能导致基金管理人、基金销售代理人等机构无法正常工作,从而有影响基金的申购和赎回按正常时限完成的风险。

十九、基金的终止与清算

(一) 《基金合同》的终止

有下列情形之一的,《基金合同》应当终止:

- 1、基金份额持有人大会决定终止的;
- 2、基金管理人、基金托管人职责终止,在 6 个月内没有新基金管理人、新基金托管人承接的;
- 3、《基金合同》约定的其他情形;
- 4、相关法律法规和中国证监会规定的其他情况。

(二) 基金财产的清算

1、基金财产清算组

(1) 基金财产清算小组:自出现《基金合同》终止事由之日起 30 个工作日内成立清算小组,基金管理人组织基金财产清算小组并在中国证监会的监督下进行基金清算。

(2) 基金财产清算小组组成：基金财产清算小组成员由基金管理人、基金托管人、具有从事证券相关业务资格的注册会计师、律师以及中国证监会指定的人员组成。基金财产清算小组可以聘用必要的工作人员。

(3) 基金财产清算小组职责：基金财产清算小组负责基金财产的保管、清理、估价、变现和分配。基金财产清算小组可以依法进行必要的民事活动。

2、基金财产清算程序：

- (1) 《基金合同》终止后，由基金财产清算小组统一接管基金；
- (2) 对基金财产和债权债务进行清理和确认；
- (3) 对基金财产进行估值和变现；
- (4) 制作清算报告；
- (5) 聘请会计师事务所对清算报告进行外部审计，聘请律师事务所对清算报告出具法律意见书；

(6) 将清算报告报中国证监会备案并公告。

(7) 对基金财产进行分配；

3、基金财产清算的期限为 6 个月。

4、清算费用

清算费用是指基金财产清算小组在进行基金清算过程中发生的所有合理费用，清算费用由基金财产清算小组优先从基金财产中支付。

5、基金财产清算剩余资产的分配

依据基金财产清算的分配方案，将基金财产清算后的全部剩余资产扣除基金财产清算费用、交纳所欠税款并清偿基金债务后，按基金份额持有人持有的基金份额比例进行分配。

6、基金财产清算的公告

清算过程中的有关重大事项须及时公告；基金财产清算报告经会计师事务所审计并由律师事务所出具法律意见书后报中国证监会备案并公告。基金财产清算公告于《基金合同》终止并报中国证监会备案后 5 个工作日内由基金财产清算小组进行公告。

7、基金财产清算账册及文件的保存

基金财产清算账册及有关文件由基金托管人保存 15 年以上。

二十、基金合同的内容摘要

一、基金份额持有人、基金管理人和基金托管人的权利、义务

(一) 基金份额持有人的权利、义务

基金投资者购买本基金基金份额的行为即视为对《基金合同》的承认和接受，基金投资者自取得依据《基金合同》募集的基金份额，即成为本基金份额持有人和《基金合同》的当事人，直至其不再持有本基金的基金份额。基金份额持有人作为《基金合同》当事人并不以

在《基金合同》上书面签章或签字为必要条件。

每份基金份额具有同等的合法权益。

1、根据《基金法》、《运作办法》及其他有关规定，基金份额持有人的权利包括但不限于：

- (1) 分享基金财产收益；
- (2) 参与分配清算后的剩余基金财产；
- (3) 依法转让或者申请赎回其持有的基金份额；
- (4) 按照规定要求召开基金份额持有人大会；
- (5) 出席或者委派代表出席基金份额持有人大会，对基金份额持有人大会审议事项行使表决权；
- (6) 查阅或者复制公开披露的基金信息资料；
- (7) 监督基金管理人的投资运作；
- (8) 对基金管理人、基金托管人、基金销售机构损害其合法权益的行为依法提起诉讼；
- (9) 法律法规和《基金合同》规定的其他权利。

2、根据《基金法》、《运作办法》及其他有关规定，基金份额持有人的义务包括但不限于：

- (1) 遵守《基金合同》；
- (2) 缴纳基金认购、申购对价及法律法规和《基金合同》所规定的费用；
- (3) 在其持有的基金份额范围内，承担基金亏损或者《基金合同》终止的有限责任；
- (4) 不从事任何有损基金及其他《基金合同》当事人合法权益的活动；
- (5) 返还在基金交易过程中因任何原因，自基金管理人、基金托管人及代销机构处获得的不当得利；
- (6) 执行生效的基金份额持有人大会的决定；
- (7) 法律法规及中国证监会规定的和《基金合同》约定的其他义务。

(二) 基金管理人的权利、义务

1、根据《基金法》、《运作办法》及其他有关规定，基金管理人的权利包括但不限于：

- (1) 依法募集基金；
- (2) 自《基金合同》生效之日起，根据法律法规和《基金合同》独立运用并管理基金财产；
- (3) 依照《基金合同》收取基金管理费以及法律法规规定或中国证监会批准的其他费用；
- (4) 销售基金份额；
- (5) 召集基金份额持有人大会；

(6) 依据《基金合同》及有关法律规定的监督基金托管人,如认为基金托管人违反了《基金合同》及国家有关法律规定的,应呈报中国证监会和其他监管部门,并采取必要措施保护基金投资者的利益;

(7) 在基金托管人更换时,提名新的基金托管人;

(8) 选择、委托、更换基金代销机构,对基金代销机构的相关行为进行监督和处理;

(9) 担任或委托其他符合条件的机构担任基金登记结算机构办理基金登记结算业务,获得《基金合同》规定的费用,并从登记结算机构获取基金份额持有人名册;

(10) 依据《基金合同》及有关法律规定的决定基金收益的分配方案;

(11) 在《基金合同》约定的范围内,拒绝或暂停受理申购与赎回申请;

(12) 在符合有关法律、法规、交易所及登记结算机构相关业务规则和《基金合同》的前提下,制订和调整本基金业务规则,决定和调整除调高管理费和托管费率之外的基金相关费率结构和收费方式;

(13) 依照法律、法规为基金的利益对被投资公司行使股东权利,为基金的利益行使因基金财产投资于证券所产生的权利;

(14) 在法律、法规允许的前提下,为基金的利益依法为基金进行融资;

(15) 以基金管理人的名义,代表基金份额持有人的利益行使诉讼权利或者实施其他法律行为;

(16) 选择、更换律师事务所、会计师事务所、证券经纪商或其他为基金提供服务的外部机构;

(17) 法律、法规和《基金合同》规定的其他权利。

2、根据《基金法》、《运作办法》及其他有关规定,基金管理人的义务包括但不限于:

(1) 依法募集基金,办理或者委托经中国证监会认定的其他机构代为办理基金份额的发售、申购、赎回和登记事宜;如认为基金代销机构违反《基金合同》、基金销售与服务代理协议及国家有关法律规定的,应呈报中国证监会和其他监管部门,并采取必要措施保护基金投资者的利益;

(2) 办理基金备案手续;

(3) 自《基金合同》生效之日起,以诚实信用、谨慎勤勉的原则管理和运用基金财产;

(4) 配备足够的具有专业资格的人员进行基金投资分析、决策,以专业化的经营方式管理和运作基金财产;

(5) 建立健全内部风险控制、监察与稽核、财务管理及人事管理等制度,保证所管理的基金财产和基金管理人的财产相互独立,对所管理的不同基金分别管理,分别记账,进行证券投资;

(6) 除依据《基金法》、《基金合同》及其他有关规定外,不得利用基金财产为自己

及任何第三人谋取利益，不得委托第三人运作基金财产；

- (7) 依法接受基金托管人的监督；
- (8) 采取适当合理的措施使计算基金份额认购、申购、赎回和注销价格的方法符合《基金合同》等法律文件的规定，按有关规定计算并公告基金资产净值，确定基金份额申购、赎回的清单；
- (9) 进行基金会计核算并编制基金财务会计报告；
- (10) 编制半年度和年度基金报告；
- (11) 严格按照《基金法》、《基金合同》及其他有关规定，履行信息披露及报告义务；
- (12) 保守基金商业秘密，不泄露基金投资计划、投资意向等。除《基金法》、《基金合同》及其他有关规定另有规定外，在基金信息公开披露前应予保密，不向他人泄露；
- (13) 按《基金合同》的约定确定基金收益分配方案，及时向基金份额持有人分配基金收益；
- (14) 按规定受理申购与赎回申请，及时、足额支付赎回对价；
- (15) 依据《基金法》、《基金合同》及其他有关规定召集基金份额持有人大会或配合基金托管人、基金份额持有人依法召集基金份额持有人大会；
- (16) 按规定保存基金财产管理业务活动的会计账册、报表、记录和其他相关资料15年以上；
- (17) 确保需要向基金投资者提供的各项文件或资料在规定时间发出，并且保证投资者能够按照《基金合同》规定的时间和方式，随时查阅到与基金有关的公开资料，并在支付合理成本的前提下得到有关资料的复印件；
- (18) 组织并参加基金财产清算小组，参与基金财产的保管、清理、估价、变现和分配；
- (19) 面临解散、依法被撤销或者被依法宣告破产时，及时报告中国证监会并通知基金托管人；
- (20) 因违反《基金合同》导致基金财产的损失或损害基金份额持有人合法权益时，应当承担赔偿责任，其赔偿责任不因其退任而免除；
- (21) 监督基金托管人按法律法规和《基金合同》规定履行自己的义务，基金托管人违反《基金合同》造成基金财产损失时，基金管理人应为基金份额持有人利益向基金托管人追偿；
- (22) 当基金管理人将其义务委托第三方处理时，应当对第三方处理有关基金事务的行为承担责任；但因第三方责任导致基金财产或基金份额持有人利益受到损失，而基金管理人首先承担了责任的情况下，基金管理人有权向第三方追偿；
- (23) 以基金管理人名义，代表基金份额持有人利益行使诉讼权利或实施其他法律行为；

(24) 基金管理人在募集期间未能达到基金的备案条件,《基金合同》不能生效,基金管理人承担全部募集费用,将已募集资金并加计银行同期存款利息在基金募集期结束后30日内退还基金认购人,发售代理机构将已冻结的股票解冻;

(25) 执行生效的基金份额持有人大会的决定;

(26) 法律法规及中国证监会规定的和《基金合同》约定的其他义务。

(三) 基金托管人的权利、义务

1、根据《基金法》、《运作办法》及其他有关规定,基金托管人的权利包括但不限于:

(1) 自《基金合同》生效之日起,依法律法规和《基金合同》的规定安全保管基金财产;

(2) 依《基金合同》约定获得基金托管费以及法律法规规定或监管部门批准的其他收入;

(3) 监督基金管理人对本基金的投资运作,如发现基金管理人违反《基金合同》及国家法律法规行为,对基金财产、其他当事人的利益造成重大损失的情形,应呈报中国证监会,并采取必要措施保护基金投资者的利益;

(4) 以基金托管人和基金联名的方式在中国证券登记结算有限公司上海分公司和深圳分公司开设证券账户;

(5) 以基金托管人名义开立证券交易资金账户,用于证券交易资金清算;

(6) 以基金的名义在中央国债登记结算有限公司开设银行间债券托管账户,负责基金投资债券的后台匹配及资金的清算;

(7) 提议召开或召集基金份额持有人大会;

(8) 在基金管理人更换时,提名新的基金管理人;

(9) 法律法规和《基金合同》规定的其他权利。

2、根据《基金法》、《运作办法》及其他有关规定,基金托管人的义务包括但不限于:

(1) 以诚实信用、勤勉尽责的原则持有并安全保管基金财产;

(2) 设立专门的基金托管部门,具有符合要求的营业场所,配备足够的、合格的熟悉基金托管业务的专职人员,负责基金财产托管事宜;

(3) 建立健全内部风险控制、监察与稽核、财务管理及人事管理等制度,确保基金财产的安全,保证其托管的基金财产与基金托管人自有财产以及不同的基金财产相互独立;对所托管的不同的基金分别设置账户,独立核算,分账管理,保证不同基金之间在名册登记、账户设置、资金划拨、账册记录等方面相互独立;

(4) 除依据《基金法》、《基金合同》及其他有关规定外,不得利用基金财产为自己及任何第三人谋取利益,不得委托第三人托管基金财产;

(5) 保管由基金管理人代表基金签订的与基金有关的重大合同及有关凭证;

(6) 按规定开设基金财产的资金账户和证券账户,按照《基金合同》的约定,根据

基金管理人的投资指令，及时办理清算、交割事宜；

- (7) 保守基金商业秘密，除《基金法》、《基金合同》及其他有关规定另有规定外，在基金信息公开披露前予以保密，不得向他人泄露；
- (8) 复核、审查基金管理人计算的基金资产净值、基金份额申购、赎回对价；
- (9) 办理与基金托管业务活动有关的信息披露事项；
- (10) 对基金财务会计报告、季度、半年度和年度基金报告出具意见，说明基金管理人在各重要方面的运作是否严格按照《基金合同》的规定进行；如果基金管理人未执行《基金合同》规定的行为，还应当说明基金托管人是否采取了适当的措施；
- (11) 保存基金托管业务活动的记录、账册、报表和其他相关资料 15 年以上；
- (12) 建立并保存基金份额持有人名册；
- (13) 按规定制作相关账册并与基金管理人核对；
- (14) 依据基金管理人的指令或有关规定向基金份额持有人支付基金收益和赎回对价；
- (15) 按照规定召集基金份额持有人大会或配合基金份额持有人依法自行召集基金份额持有人大会；
- (16) 按照法律法规和《基金合同》的规定监督基金管理人的投资运作；
- (17) 参加基金财产清算小组，参与基金财产的保管、清理、估价、变现和分配；
- (18) 面临解散、依法被撤销或者被依法宣告破产时，及时报告中国证监会和银行监管机构，并通知基金管理人；
- (19) 因违反《基金合同》导致基金财产损失时，应承担赔偿责任，其赔偿责任不因其退任而免除；
- (20) 按规定监督基金管理人按法律法规和《基金合同》规定履行自己的义务，基金管理人因违反《基金合同》造成基金财产损失时，应为基金利益向基金管理人追偿；
- (21) 执行生效的基金份额持有人大会的决定；
- (22) 法律法规及中国证监会规定的和《基金合同》约定的其他义务。

二、基金份额持有人大会召集、议事及表决的程序和规则

基金份额持有人大会由基金份额持有人或基金份额持有人的合法授权代表共同组成。基金份额持有人持有的每一基金份额拥有平等的投票权。

本基金联接基金的基金份额持有人可以凭所持有的联接基金份额出席或者委派代表出席本基金的份额持有人大会并参与表决，其持有的享有表决权的基金份额数和表决票数为：在本基金基金份额持有人大会的权益登记日，联接基金持有本基金份额的总数乘以该持有人所持有的联接基金份额占联接基金总份额的比例，计算结果按照四舍五入的方法，保留到整数位。

(一) 召开事由

1、当出现或需要决定下列事由之一的，应当召开基金份额持有人大会：

- (1) 终止《基金合同》；
- (2) 更换基金管理人；
- (3) 更换基金托管人；
- (4) 转换基金运作方式，但因基金不再具备上市条件而被上海证券交易所终止上市的除外；
- (5) 提高基金管理人、基金托管人的报酬标准，但法律法规要求提高该等报酬标准的除外；
- (6) 变更基金类别；
- (7) 本基金与其他基金的合并；
- (8) 变更基金投资目标、范围或策略（法律法规、基金合同和中国证监会另有规定的除外）；
- (9) 终止基金上市，但因基金不再具备上市条件而被上海证券交易所终止上市的除外；
- (10) 变更基金份额持有人大会程序；
- (11) 基金管理人或基金托管人要求召开基金份额持有人大会；
- (12) 单独或合计持有本基金总份额 10%以上（含 10%）基金份额的基金份额持有人（以基金管理人收到提议当日的基金份额计算，下同）就同一事项书面要求召开基金份额持有人大会；
- (13) 对基金当事人权利和义务产生重大影响的其他事项；
- (14) 法律法规、《基金合同》或中国证监会规定的其他应当召开基金份额持有人大会的事项。

2、以下情况可由基金管理人和基金托管人协商后修改，不需召开基金份额持有人大会：

- (1) 调低基金管理费、基金托管费和其他应由基金资产承担的费用；
- (2) 法律法规要求增加的基金费用的收取；
- (3) 在法律法规和《基金合同》规定的范围内调整本基金的申购费率、调低赎回费率或者变更收费方式；
- (4) 因相应的法律法规发生变动而应当对《基金合同》进行修改；
- (5) 对《基金合同》的修改对基金份额持有人利益无实质性不利影响或修改不涉及《基金合同》当事人权利义务关系发生变化；
- (6) 除按照法律法规和《基金合同》规定应当召开基金份额持有人大会的以外的其他情形。

(二) 会议召集人及召集方式

1、除法律法规规定或《基金合同》另有约定外，基金份额持有人大会由基金管理人召集；

2、基金管理人未按规定召集或不能召集时，由基金托管人召集；

3、基金托管人认为有必要召开基金份额持有人大会的，应当向基金管理人提出书面提议。基金管理人应当自收到书面提议之日起 10 日内决定是否召集，并书面告知基金托管人。基金管理人决定召集的，应当自出具书面决定之日起 60 日内召开；基金管理人决定不召集，基金托管人仍认为有必要召开的，应当由基金托管人自行召集。

4、代表基金份额 10%以上（含 10%）的基金份额持有人就同一事项书面要求召开基金份额持有人大会，应当向基金管理人提出书面提议。基金管理人应当自收到书面提议之日起 10 日内决定是否召集，并书面告知提出提议的基金份额持有人代表和基金托管人。基金管理人决定召集的，应当自出具书面决定之日起 60 日内召开；基金管理人决定不召集，代表基金份额 10%以上（含 10%）的基金份额持有人仍认为有必要召开的，应当向基金托管人提出书面提议。基金托管人应当自收到书面提议之日起 10 日内决定是否召集，并书面告知提出提议的基金份额持有人代表和基金管理人；基金托管人决定召集的，应当自出具书面决定之日起 60 日内召开。

5、代表基金份额 10%以上（含 10%）的基金份额持有人就同一事项要求召开基金份额持有人大会，而基金管理人、基金托管人都不召集的，单独或合计代表基金份额 10%以上（含 10%）的基金份额持有人有权自行召集，并至少提前 30 日报中国证监会备案。基金份额持有人依法自行召集基金份额持有人大会的，基金管理人、基金托管人应当配合，不得阻碍、干扰。

6、基金份额持有人会议的召集人负责选择确定开会时间、地点、方式和权益登记日。

(三) 召开基金份额持有人大会的通知时间、通知内容、通知方式

1、召开基金份额持有人大会，召集人应于会议召开前 40 天，在至少一家指定媒体及基金管理人网站公告。基金份额持有人大会通知应至少载明以下内容：

- (1) 会议召开的时间、地点、方式和会议形式；
- (2) 会议拟审议的事项、议事程序和表决形式；
- (3) 有权出席基金份额持有人大会的基金份额持有人的权益登记日；
- (4) 授权委托书的内容要求（包括但不限于代理人身份，代理权限和代理有效期限等）、

送达时间和地点；

- (5) 会务常设联系人姓名及联系电话；
- (6) 出席会议者必须准备的文件和必须履行的手续；
- (7) 召集人需要通知的其他事项。

2、采取通讯开会方式并进行表决的情况下，由会议召集人决定通讯方式和书面表决方式，并在会议通知中说明本次基金份额持有人大会所采取的具体通讯方式、委托的公证机关及其联系方式和联系人、书面表决意见寄交的截止时间和收取方式。

3、如召集人为基金管理人，还应另行书面通知基金托管人到指定地点对书面表决意见

的计票进行监督；如召集人为基金托管人，则应另行书面通知基金管理人到指定地点对书面表决意见的计票进行监督；如召集人为基金份额持有人，则应另行书面通知基金管理人和基金托管人到指定地点对书面表决意见的计票进行监督。基金管理人或基金托管人拒不派代表对书面表决意见的计票进行监督的，不影响表决意见的计票效力。

（四）基金份额持有人出席会议的方式

基金份额持有人大会可通过现场开会方式或通讯开会方式召开。

会议的召开方式由会议召集人确定，但更换基金管理人和基金托管人必须以现场开会方式召开。

1、现场开会。由基金份额持有人本人出席或以代理投票授权委托书委派代表出席，现场开会时基金管理人和基金托管人的授权代表应当列席基金份额持有人大会，基金管理人或托管人不派代表列席的，不影响表决效力。现场开会同时符合以下条件时，可以进行基金份额持有人大会议程：

（1）亲自出席会议者持有基金份额的凭证、受托出席会议者出具的委托人持有基金份额的凭证及委托人的代理投票授权委托书符合法律法规、《基金合同》和会议通知的规定，并且持有基金份额的凭证与基金管理人持有的登记资料相符；

（2）经核对，汇总到会者出示的在权利登记日持有基金份额的凭证显示，有效的基金份额不少于本基金在权益登记日基金总份额的 50%（含 50%）。

2、通讯开会。通讯开会系指基金份额持有人将其对表决事项的投票以书面形式在表决截止日以前送达至召集人指定的地址。通讯开会应以书面方式进行表决。

在同时符合以下条件时，通讯开会的方式视为有效：

（1）会议召集人按《基金合同》规定公布会议通知后，在 2 个工作日内连续公布相关提示性公告；

（2）召集人按基金合同规定通知基金托管人（如果基金托管人为召集人，则为基金管理人）到指定地点对书面表决意见的计票进行监督。会议召集人在基金托管人（如果基金托管人为召集人，则为基金管理人）和公证机关的监督下按照会议通知规定的方式收取基金份额持有人的书面表决意见；基金托管人或基金管理人经通知不参加收取书面表决意见的，不影响表决效力；

（3）本人直接出具书面意见或授权他人代表出具书面意见的，基金份额持有人所持有的基金份额不小于在权益登记日基金总份额的 50%（含 50%）；

（4）上述第（3）项中直接出具书面意见的基金份额持有人或受托代表他人出具书面意见的代理人，同时提交的持有基金份额的凭证、受托出具书面意见的代理人出具的委托人持有基金份额的凭证及委托人的代理投票授权委托书符合法律法规、《基金合同》和会议通知的规定，并与基金登记注册机构记录相符，并且委托人出具的代理投票授权委托书符合法律法规、《基金合同》和会议通知的规定；

(5) 会议通知公布前报中国证监会备案。

采取通讯方式进行表决时，除非在计票时有充分的相反证据证明，否则提交符合会议通知中规定的确认投资者身份文件的表决视为有效出席的投资者；表面符合法律法规和会议通知规定的书面表决意见即视为有效的表决，表决意见模糊不清或相互矛盾的视为弃权表决，但应当计入出具书面意见的基金份额持有人所代表的基金份额总数。

(五) 议事内容与程序

1、议事内容及提案权

议事内容为关系基金份额持有人利益的重大事项，如《基金合同》的重大修改、决定终止《基金合同》、更换基金管理人、更换基金托管人、与其他基金合并、法律法规及《基金合同》规定的其他事项以及会议召集人认为需提交基金份额持有人大会讨论的其他事项。

基金管理人、基金托管人、单独或合并持有权益登记日基金总份额 10%（含 10%）以上的基金份额持有人可以在大会召集人发出会议通知前向大会召集人提交需由基金份额持有人大会审议表决的提案；也可以在会议通知发出后向大会召集人提交临时提案，临时提案应当在大会召开日至少 35 天前提交召集人并由召集人公告。

基金份额持有人大会的召集人发出召集会议的通知后，对原有提案的修改应当在基金份额持有人大会召开日 30 天前公告。

基金份额持有人大会不得对未事先公告的议事内容进行表决。

召集人对于基金管理人、基金托管人和基金份额持有人提交的临时提案进行审核，符合条件的应当在大会召开日 30 天前公告。大会召集人应当按照以下原则对提案进行审核：

(1) 关联性。大会召集人对于提案涉及事项与基金有直接关系，并且不超出法律法规和《基金合同》规定的基金份额持有人大会职权范围的，应提交大会审议；对于不符合上述要求的，不提交基金份额持有人大会审议。如果召集人决定不将基金份额持有人提案提交大会表决，应当在该次基金份额持有人大会上解释和说明。

(2) 程序性。大会召集人可以对提案涉及的程序性问题做出决定。如将提案进行分拆或合并表决，需征得原提案人同意；原提案人不同意变更的，大会主持人可以就程序性问题提请基金份额持有人大会做出决定，并按照基金份额持有人大会决定的程序进行审议。

单独或合并持有权利登记日基金总份额 10%（含 10%）以上的基金份额持有人提交基金份额持有人大会审议表决的提案，或基金管理人或基金托管人提交基金份额持有人大会审议表决的提案，未获基金份额持有人大会审议通过，就同一提案再次提请基金份额持有人大会审议，其时间间隔不少于 6 个月。法律法规另有规定除外。

基金份额持有人大会的召集人发出召开会议的会后，如果需要对原有提案进行修改，应当最迟在基金份额持有人大会召开前 30 日公告。否则，会议的召开日期应当顺延并保证至少与公告日期有 30 日的间隔期。

2、议事程序

(1) 现场开会

在现场开会的方式下，首先由大会主持人按照下列第七条规定程序确定和公布监票人，然后由大会主持人宣读提案，经讨论后进行表决，并形成大会决议。大会主持人为基金管理人授权出席会议的代表，在基金管理人授权代表未能主持大会的情况下，由基金托管人授权其出席会议的代表主持；如果基金管理人授权代表和基金托管人授权代表均未能主持大会，则由出席大会的基金份额持有人和代理人所持表决权的 50%以上（含 50%）选举产生一名基金份额持有人作为该次基金份额持有人大会的主持人。基金管理人和基金托管人不出席或主持基金份额持有人大会，不影响基金份额持有人大会作出的决议的效力。

会议召集人应当制作出席会议人员的签名册。签名册载明参加会议人员姓名（或单位名称）、身份证号码、住所地址、持有或代表有表决权的基金份额、委托人姓名（或单位名称）等事项。

(2) 通讯开会

在通讯开会的情况下，首先由召集人提前 30 日公布提案，在所通知的表决截止日期后 2 个工作日内在公证机关监督下由召集人统计全部有效表决，在公证机关监督下形成决议。

(六) 表决

基金份额持有人所持每份基金份额有一票表决权。

基金份额持有人大会决议分为一般决议和特别决议：

1、一般决议，一般决议须经参加大会的基金份额持有人或其代理人所持表决权的 50%以上（含 50%）通过方为有效；除下列第 2 项所规定的须以特别决议通过事项以外的其他事项均以一般决议的方式通过。

2、特别决议，特别决议应当经参加大会的基金份额持有人或其代理人所持表决权的三分之二以上（含三分之二）通过方可做出。转换基金运作方式、更换基金管理人或者基金托管人、终止《基金合同》以特别决议通过方为有效。

基金份额持有人大会采取记名方式进行投票表决。

采取通讯方式进行表决时，除非在计票时有充分的相反证据证明，提交符合会议通知中规定的确认投资者身份文件的表决视为有效出席的投资者，符合会议通知规定的书面表决意见视为有效表决，表决意见模糊不清或相互矛盾的视为弃权表决，但应当计入出具书面意见的基金份额持有人所代表的基金份额总数。

基金份额持有人大会的各项提案或同一项提案内并列的各项议题应当分开审议、逐项表决。

(七) 计票

1、现场开会

(1) 如大会由基金管理人或基金托管人召集，基金份额持有人大会的主持人应当在会议开始后宣布在出席会议的基金份额持有人和代理人中选举两名基金份额持有人代表与大

会召集人授权的一名监督员共同担任监票人；如大会由基金份额持有人自行召集或大会虽然由基金管理人或基金托管人召集，但是基金管理人或基金托管人未出席大会的，基金份额持有人大会的主持人应当在会议开始后宣布在出席会议的基金份额持有人中选举三名基金份额持有人代表担任监票人。基金管理人或基金托管人不出席大会的，不影响计票的效力。

(2) 监票人应当在基金份额持有人表决后立即进行清点并由大会主持人当场公布计票结果。

(3) 如果会议主持人或基金份额持有人或代理人对于提交的表决结果有怀疑，可以在宣布表决结果后立即对所投票数要求进行重新清点。监票人应当进行重新清点，重新清点以一次为限。重新清点后，大会主持人应当当场公布重新清点结果。

(4) 计票过程应由公证机关予以公证，基金管理人或基金托管人拒不出席大会的，不影响计票的效力。

2、通讯开会

在通讯开会的情况下，计票方式为：由大会召集人授权的两名监督员在基金托管人授权代表（若由基金托管人召集，则为基金管理人授权代表）的监督下进行计票，并由公证机关对其计票过程予以公证。基金管理人或基金托管人拒派代表对书面表决意见的计票进行监督的，不影响计票和表决结果。

(八) 生效与公告

基金份额持有人大会的决议，召集人应当自通过之日起 5 日内报中国证监会核准或者备案。

基金份额持有人大会的决议自中国证监会依法核准或者出具无异议意见之日起生效。

基金份额持有人大会决议自生效之日起 2 个工作日内在至少一家指定媒体及基金管理人网站上公告。如果采用通讯方式进行表决，在公告基金份额持有人大会决议时，必须将公证书全文、公证机构、公证员姓名等一同公告。

基金管理人、基金托管人和基金份额持有人应当执行生效的基金份额持有人大会的决议。

生效的基金份额持有人大会决议对全体基金份额持有人、基金管理人、基金托管人均有约束力。

三、基金合同变更和终止的事由、程序以及基金财产清算方式

(一) 《基金合同》的变更

1、以下变更《基金合同》的事项应经基金份额持有人大会决议通过：

(1) 更换基金管理人；

(2) 更换基金托管人；

(3) 转换基金运作方式，但因基金不再具备上市条件而被上海证券交易所终止上市的除外；

(4) 提高基金管理人、基金托管人的报酬标准，但法律法规要求提高该等报酬标准的除外；

(5) 变更基金类别；

(6) 变更基金投资目标、范围或策略（法律法规、基金合同和中国证监会另有规定的除外）；

(7) 本基金与其他基金的合并；

(8) 变更基金份额持有人大会召开程序；

(9) 终止基金上市，但因基金不再具备上市条件而被上海证券交易所终止上市的除外；

(10) 终止《基金合同》；

(11) 其他可能对基金当事人权利和义务产生重大影响的事项。

但出现下列情况时，可不经基金份额持有人大会决议，由基金管理人和基金托管人同意后变更并公告，并报中国证监会备案：

(1) 调低基金管理费、基金托管费和其他应由基金资产承担的费用；

(2) 法律法规要求增加的基金费用的收取；

(3) 在法律法规和《基金合同》规定的范围内调整本基金的申购费率、调低赎回费率或者变更收费方式；

(4) 因相应的法律法规发生变动而应当对《基金合同》进行修改；

(5) 对《基金合同》的修改对基金份额持有人利益无实质性不利影响或修改不涉及《基金合同》当事人权利义务关系发生变化；

(6) 除按照法律法规和《基金合同》规定应当召开基金份额持有人大会的以外的其他情形。

2、关于《基金合同》变更的基金份额持有人大会决议经中国证监会核准生效后方可执行，自《基金合同》生效之日起在至少一家指定媒体及基金管理人网站公告。

(二) 《基金合同》的终止

有下列情形之一的，《基金合同》应当终止：

1、基金份额持有人大会决定终止的；

2、基金管理人、基金托管人职责终止，在 6 个月内没有新基金管理人、新基金托管人承接的；

3、《基金合同》约定的其他情形；

4、相关法律法规和中国证监会规定的其他情况。

(三) 基金财产的清算

1、基金财产清算小组：自出现《基金合同》终止事由之日起 30 个工作日内成立清算小组，基金管理人组织基金财产清算小组并在中国证监会的监督下进行基金清算。

2、基金财产清算小组组成：基金财产清算小组成员由基金管理人、基金托管人、具有

从事证券相关业务资格的注册会计师、律师以及中国证监会指定的人员组成。基金财产清算小组可以聘用必要的工作人员。

3、基金财产清算小组职责：基金财产清算小组负责基金财产的保管、清理、估价、变现和分配。基金财产清算小组可以依法进行必要的民事活动。

4、基金财产清算程序：

- (1) 《基金合同》终止后，由基金财产清算小组统一接管基金；
- (2) 对基金财产和债权债务进行清理和确认；
- (3) 对基金财产进行估值和变现；
- (4) 制作清算报告；
- (5) 聘请会计师事务所对清算报告进行外部审计，聘请律师事务所对清算报告出具法律意见书；

(6) 将清算报告报中国证监会备案并公告。

(7) 对基金财产进行分配；

5、基金财产清算的期限为 6 个月。

(四) 清算费用

清算费用是指基金财产清算小组在进行基金清算过程中发生的所有合理费用，清算费用由基金财产清算小组优先从基金财产中支付。

(五) 基金财产清算剩余资产的分配

依据基金财产清算的分配方案，将基金财产清算后的全部剩余资产扣除基金财产清算费用、交纳所欠税款并清偿基金债务后，按基金份额持有人持有的基金份额比例进行分配。

(六) 基金财产清算的公告

清算过程中的有关重大事项须及时公告；基金财产清算报告经会计师事务所审计并由律师事务所出具法律意见书后报中国证监会备案并公告。基金财产清算公告于《基金合同》终止并报中国证监会备案后 5 个工作日内由基金财产清算小组进行公告。

(七) 基金财产清算账册及文件的保存

基金财产清算账册及有关文件由基金托管人保存 15 年以上。

四、争议解决方式

各方当事人同意，因《基金合同》而产生的或与《基金合同》有关的一切争议，如经友好协商未能解决的，应提交中国国际经济贸易仲裁委员会根据该会当时有效的仲裁规则进行仲裁，仲裁地点为北京，仲裁裁决是终局性的并对各方当事人具有约束力，仲裁费用由败诉方承担。

《基金合同》受中国法律管辖。

五、基金合同存放地和投资者取得基金合同的方式

《基金合同》可印制成册，供投资者在基金管理人、基金托管人、代销机构的办公场所和营业场所查阅；投资者也可按工本费购买《基金合同》复制件或复印件，但内容应以《基金合同》正本为准。

二十一、基金托管协议的内容摘要

一、基金托管协议当事人

（一）基金管理人

名称：鹏华基金管理有限公司

住所：深圳市福田区福华三路 168 号深圳国际商会中心 43 层

法定代表人：何如

成立时间：1998 年 12 月 22 日

批准设立机关及批准设立文号：中国证监会证监基字[1998]31 号

注册资本：1.5 亿元人民币

组织形式：有限责任公司

经营范围：基金管理业务、募集基金以及中国证监会批准的其他业务

存续期间：持续经营

电话：（0755）82021132

传真：（0755）82021146

联系人：丁展涛

（二）基金托管人

名称：中国工商银行股份有限公司

住所：北京市西城区复兴门内大街 55 号（100032）

法定代表人：姜建清

电话：（010）66105799

传真：（010）66105798

联系人：蒋松云

成立时间：1984 年 1 月 1 日

组织形式：股份有限公司

注册资本：人民币 334,018,850,026 元

批准设立机关和设立文号：国务院《关于中国人民银行专门行使中央银行职能的决定》（国发[1983]146 号）

存续期间：持续经营

经营范围：办理人民币存款、贷款、同业拆借业务；国内外结算；办理票据承兑、贴现、转贴现、各类汇兑业务；代理资金清算；提供信用证服务及担保；代理销售业务；代理发行、

代理承销、代理兑付政府债券；代收代付业务；代理证券投资基金清算业务（银证转账）；保险代理业务；代理政策性银行、外国政府和国际金融机构贷款业务；保管箱服务；发行金融债券；买卖政府债券、金融债券；证券投资基金、企业年金托管业务；企业年金受托管理服务；年金账户管理服务；开放式基金的注册登记、认购、申购和赎回业务；资信调查、咨询、见证业务；贷款承诺；企业、个人财务顾问服务；组织或参加银团贷款；外汇存款；外汇贷款；外币兑换；出口托收及进口代收；外汇票据承兑和贴现；外汇借款；外汇担保；发行、代理发行、买卖或代理买卖股票以外的外币有价证券；自营、代客外汇买卖；外汇金融衍生业务；银行卡业务；电话银行、网上银行、手机银行业务；办理结汇、售汇业务；经国务院银行业监督管理机构批准的其他业务。

二、基金托管人对基金管理人的业务监督、核查

（一）基金托管人对基金管理人的投资行为行使监督权

1、基金托管人根据有关法律法规的规定和《基金合同》的约定，对下述基金投资范围、投资对象进行监督。

本基金将投资于以下金融工具：

本基金投资于具有良好流动性的金融工具，主要投资于上证民营企业 50 指数的成份股及其备选成份股（投资比例不低于基金资产净值的 95%）。此外，为更好的实现投资目标，本基金将少量投资于非上证民营企业 50 指数成份股、新股（首次发行或增发等）以及法律法规及中国证监会允许基金投资的其它金融工具。

若法律法规或监管机构允许，本基金在履行适当程序后，可以调整上述投资比例，或将法律法规或监管机构以后允许基金投资的其他金融工具纳入本基金的投资范围。

本基金不得投资于相关法律、法规、部门规章及《基金合同》禁止投资的投资工具。

2、基金托管人根据有关法律法规的规定及《基金合同》的约定对下述基金投融资比例进行监督：

（1）按法律法规的规定及《基金合同》的约定，本基金的投资资产配置比例为：

本基金投资于具有良好流动性的金融工具，主要投资于上证民营企业 50 指数的成份股及其备选成份股（投资比例不低于基金资产净值的 95%）。此外，为更好的实现投资目标，本基金将少量投资于非上证民营企业 50 指数成份股、新股（首次发行或增发等）以及法律法规及中国证监会允许基金投资的其它金融工具。

若法律法规或监管机构允许，本基金在履行适当程序后，可以调整上述投资比例，或将法律法规或监管机构以后允许基金投资的其他金融工具纳入本基金的投资范围。

因基金规模或市场变化等因素导致投资组合不符合上述规定的，基金管理人应在合理的期限内调整基金的投资组合，以符合上述比例限定。法律法规另有规定时，从其规定。

（2）根据法律法规的规定及《基金合同》的约定，本基金投资组合遵循以下投资限制：

a、本基金在任何交易日买入权证的总金额，不超过上一交易日基金资产净值的0.5%，

基金持有的全部权证的市值不超过基金资产净值的3%，基金管理人管理的全部基金持有同一权证的比例不超过该权证的10%。法律法规或中国证监会另有规定的，遵从其规定；

b、本基金财产参与股票发行申购，所申报的金额不得超过本基金的总资产，所申报的股票数量不得超过拟发行股票公司本次发行股票的总量；

c、本基金投资于股指期货等金融衍生工具的有关比例限制将遵循届时有效的规定执行；

d、本基金不得违反《基金合同》关于投资范围、投资策略和投资比例的约定；

e、相关法律法规以及监管部门规定的其它投资限制。

《基金法》及其他有关法律法规或监管部门取消上述限制的，履行适当程序后，基金不受上述限制。

除投资资产配置外，基金托管人对基金的投资的监督和检查自本基金合同生效之日起开始。

(3) 法规允许的基金投资比例调整期限

由于证券市场波动、上市公司合并或基金规模变动等基金管理人之外的原因导致的投资组合不符合上述约定的比例，不在限制之内，但基金管理人应在 10 个工作日内进行调整，以达到规定的投资比例限制要求。法律法规另有规定的从其规定。

基金管理人应在出现可预见资产规模大幅变动的情况下，至少提前 2 个工作日正式向基金托管人发函说明基金可能变动规模和公司应对措施，便于托管人实施交易监督。

(4) 本基金可以按照国家的有关规定进行融资融券。

(5) 相关法律、法规或部门规章规定的其他比例限制。

基金托管人对基金投资的监督和检查自《基金合同》生效之日起开始。

3、基金托管人根据有关法律法规的规定及《基金合同》的约定对下述基金投资禁止行为进行监督：

根据法律法规的规定及《基金合同》的约定，本基金禁止从事下列行为：

(1) 承销证券；

(2) 向他人贷款或提供担保；

(3) 从事可能使基金承担无限责任的投资；

(4) 买卖其他基金份额，但法律法规或中国证监会另有规定的除外；

(5) 向基金管理人、基金托管人出资或者买卖其基金管理人、基金托管人发行的股票或债券；

(6) 买卖与基金管理人、基金托管人有控股关系的股东或者与基金管理人、基金托管人有其他重大利害关系的公司发行的证券或者承销期内承销的证券；

(7) 从事内幕交易、操纵证券价格及其他不正当的证券交易活动；

(8) 当时有效的法律法规、中国证监会及《基金合同》规定禁止从事的其他行为。

如法律法规或监管部门取消上述禁止性规定，基金管理人在履行适当程序后可不受上述

规定的限制。

4、基金托管人依据有关法律法规的规定和《基金合同》的约定对于基金关联投资限制进行监督。

根据法律法规有关基金禁止从事的关联交易的规定，基金管理人和基金托管人应事先相互提供与本机构有控股关系的股东或与本机构有其他重大利害关系的公司名单及其更新，加盖公章并书面提交，并确保所提供的关联交易名单的真实性、完整性、全面性。基金管理人有责任保管真实、完整、全面的关联交易名单，并负责及时更新该名单。名单变更后基金管理人应及时发送基金托管人，基金托管人于2个工作日内进行回函确认已知名单的变更。如果基金托管人在运作中严格遵循了监督流程，基金管理人仍违规进行关联交易，并造成基金资产损失的，由基金管理人承担责任。

若基金托管人发现基金管理人与关联交易名单中列示的关联方进行法律法规禁止基金从事的关联交易时，基金托管人应及时提醒并协助基金管理人采取必要措施阻止该关联交易的发生，若基金托管人采取必要措施后仍无法阻止关联交易发生时，基金托管人有权向中国证监会报告。对于交易所场内已成交的违规关联交易，基金托管人应按相关法律法规和交易所规则的规定进行结算，同时向中国证监会报告。

5、基金托管人依据有关法律法规的规定和《基金合同》的约定对基金管理人参与银行间债券市场进行监督。

(1) 基金托管人依据有关法律法规的规定和《基金合同》的约定对于基金管理人参与银行间市场交易时面临的交易对手资信风险进行监督。

基金管理人向基金托管人提供符合法律法规及行业标准的银行间市场交易对手的名单，并按照审慎的风险控制原则在该名单中约定各交易对手所适用的交易结算方式。基金托管人在收到名单后2个工作日内回函确认收到该名单。基金管理人应定期或不定期对银行间市场现券及回购交易对手的名单进行更新，名单中增加或减少银行间市场交易对手时须向基金托管人提出书面申请，基金托管人于2个工作日内回函确认收到后，对名单进行更新。基金管理人收到基金托管人书面确认后，被确认调整的名单开始生效，新名单生效前已与本次剔除的交易对手所进行但尚未结算的交易，仍应按照协议进行结算。

如果基金托管人发现基金管理人与不在名单内的银行间市场交易对手进行交易，应及时提醒基金管理人撤销交易，经提醒后基金管理人仍执行交易并造成基金资产损失的，基金托管人不承担责任，发生此种情形时，托管人有权报告中国证监会。

(2) 基金托管人对于基金管理人参与银行间市场交易的交易方式的控制

基金管理人在银行间市场进行现券买卖和回购交易时，需按交易对手名单中约定的该交易对手所适用的交易结算方式进行交易。如果基金托管人发现基金管理人没有按照事先约定的有利于信用风险控制的交易方式进行交易时，基金托管人应及时提醒基金管理人与交易对手重新确定交易方式，经提醒后仍未改正时造成基金资产损失的，基金托管人不承担责任。

(3) 基金管理人参与银行间市场交易的核心交易对手为中国工商银行、中国银行、中国建设银行、中国农业银行和交通银行，基金管理人与基金托管人协商一致后，可以根据当时的市场情况调整核心交易对手名单。基金管理人有责任控制交易对手的资信风险，在与核心交易对手以外的交易对手进行交易时，由于交易对手资信风险引起的损失先由基金管理人承担，其后有权要求相关责任人进行赔偿，如果基金托管人在运作中严格遵循了上述监督流程，则对于由于交易对手资信风险引起的损失，不承担赔偿责任。

6、基金托管人对基金管理人选择存款银行进行监督。

本基金投资银行存款的信用风险主要包括存款银行的信用等级、存款银行的支付能力等涉及到存款银行选择方面的风险。本基金核心存款银行名单为中国工商银行、中国银行、中国建设银行、中国农业银行和交通银行，本基金投资除核心存款银行以外的银行存款出现由于存款银行信用风险而造成的损失时，先由基金管理人负责赔偿，之后有权要求相关责任人进行赔偿，如果基金托管人在运作过程中遵循上述监督流程，则对于由于存款银行信用风险引起的损失，不承担赔偿责任。基金管理人与基金托管人协商一致后，可以根据当时的市场情况对于核心存款银行名单进行调整。

7、基金托管人对基金投资流通受限证券的监督

(1) 基金投资流通受限证券，应遵守《关于规范基金投资非公开发行证券行为的紧急通知》、《关于基金投资非公开发行股票等流通受限证券有关问题的通知》等有关法律法规规定。

(2) 流通受限证券，包括由《上市公司证券发行管理办法》规范的非公开发行股票、公开发行股票网下配售部分等在发行时明确一定期限锁定期的可交易证券，不包括由于发布重大消息或其他原因而临时停牌的证券、已发行未上市证券、回购交易中的质押券等流通受限证券。

(3) 基金管理人应在基金首次投资流通受限证券前，向基金托管人提供经基金管理人董事会批准的有关基金投资流通受限证券的投资决策流程、风险控制制度。基金投资非公开发行股票，基金管理人还应提供基金管理人董事会批准的流动性风险处置预案。上述资料应包括但不限于基金投资流通受限证券的投资额度和投资比例控制情况。

基金管理人应至少于首次执行投资指令之前两个工作日将上述资料书面发至基金托管人，保证基金托管人有足够的时间进行审核。基金托管人应在收到上述资料后两个工作日内，以书面或其他双方认可的方式确认收到上述资料。

(4) 基金投资流通受限证券前，基金管理人应向基金托管人提供符合法律法规要求的有关书面信息，包括但不限于拟发行证券主体的中国证监会批准文件、发行证券数量、发行价格、锁定期，基金拟认购的数量、价格、总成本、总成本占基金资产净值的比例、已持有流通受限证券市值占资产净值的比例、资金划付时间等。基金管理人应保证上述信息的真实、完整，并应至少于拟执行投资指令前两个工作日将上述信息书面发至基金托管人，保证基金

托管人有足够的时间进行审核。

(5) 基金托管人应对基金管理人是否遵守法律法规、投资决策流程、风险控制制度、流动性风险处置预案情况进行监督，并审核基金管理人提供的有关书面信息。基金托管人认为上述资料可能导致基金出现风险的，有权要求基金管理人在投资流通受限证券前就该风险的消除或防范措施进行补充书面说明，并保留查看基金管理人风险管理部门就基金投资流通受限证券出具的风险评估报告等备查资料的权利。否则，基金托管人有权拒绝执行有关指令。因拒绝执行该指令造成基金财产损失的，基金托管人不承担任何责任，并有权报告中国证监会。

如基金管理人和基金托管人无法达成一致，应及时上报中国证监会请求解决。如果基金托管人切实履行监督职责，则不承担任何责任。如果基金托管人没有切实履行监督职责，导致基金出现风险，基金托管人应承担连带责任。

(二) 基金托管人应根据有关法律法规的规定及《基金合同》的约定，对基金资产净值计算、基金份额净值计算、应收资金到账、基金费用开支及收入确定、基金收益分配、相关信息披露、基金宣传推介材料中登载基金业绩表现数据等进行监督和核查。

(三) 基金托管人发现基金管理人的投资运作及其他运作违反《基金法》、《基金合同》、基金托管协议及其他有关规定时，应及时以书面形式通知基金管理人限期纠正，基金管理人收到通知后应在下一个工作日及时核对，并以书面形式向基金托管人发出回函，进行解释或举证。

在限期内，基金托管人有权随时对通知事项进行复查，督促基金管理人改正。基金管理人对基金托管人通知的违规事项未能在限期内纠正的，基金托管人应报告中国证监会。基金托管人有义务要求基金管理人赔偿因其违反《基金合同》而致使投资者遭受的损失。

基金托管人发现基金管理人的投资指令违反法律法规规定或者违反《基金合同》约定的，应当拒绝执行，立即通知基金管理人，并向中国证监会报告。

基金托管人发现基金管理人依据交易程序已经生效的投资指令违反法律、行政法规和其他有关规定，或者违反《基金合同》约定的，应当立即通知基金管理人，并报告中国证监会。

基金管理人应积极配合和协助基金托管人的监督和核查，必须在规定时间内答复基金托管人并改正，就基金托管人的疑义进行解释或举证，对基金托管人按照法规要求需向中国证监会报送基金监督报告的，基金管理人应积极配合提供相关数据资料和制度等。

基金托管人发现基金管理人存在重大违规行为，应立即报告中国证监会，同时通知基金管理人限期纠正。

基金管理人无正当理由，拒绝、阻挠基金托管人根据本协议规定行使监督权，或采取拖延、欺诈等手段妨碍基金托管人进行有效监督，情节严重或经基金托管人提出警告仍不改正的，基金托管人应报告中国证监会。

三、基金管理人对于基金托管人的业务核查

基金管理人对基金托管人履行托管职责情况进行核查,核查事项包括但不限于基金托管人安全保管基金财产、开设基金财产的资金账户和证券账户、复核基金管理人计算的基金资产净值和基金份额净值、根据管理人指令办理清算交收、相关信息披露和监督基金投资运作等行为。

基金管理人发现基金托管人擅自挪用基金财产、未对基金财产实行分账管理、未执行或无故延迟执行基金管理人资金划拨指令、泄露基金投资信息等违反《基金法》、《基金合同》、本托管协议及其他有关规定时,基金管理人应及时以书面形式通知基金托管人限期纠正,基金托管人收到通知后应及时核对确认并以书面形式向基金管理人发出回函。在限期内,基金管理人有权随时对通知事项进行复查,督促基金托管人改正,并予协助配合。基金托管人对基金管理人通知的违规事项未能在限期内纠正的,基金管理人应报告中国证监会。基金管理人有权要求基金托管人赔偿基金因此所遭受的损失。

基金管理人发现基金托管人有重大违规行为,应立即报告中国证监会和银行业监督管理机构,同时通知基金托管人限期纠正。

基金托管人应积极配合基金管理人的核查行为,包括但不限于:提交相关资料以供基金管理人核查托管财产的完整性和真实性,在规定时间内答复基金管理人并改正。

基金托管人无正当理由,拒绝、阻挠基金管理人根据本协议规定行使监督权,或采取拖延、欺诈等手段妨碍基金管理人进行有效监督,情节严重或经基金管理人提出警告仍不改正的,基金管理人应报告中国证监会。

四、基金财产的保管

(一) 基金财产保管的原则

- 1、基金财产应独立于基金管理人、基金托管人的固有财产。
- 2、基金托管人应安全保管基金财产。未经基金管理人的正当指令,不得自行运用、处分、分配基金的任何财产。
- 3、基金托管人按照规定开设基金财产的资金账户和证券账户。
- 4、基金托管人对所托管的不同基金财产分别设置账户,与基金托管人的其他业务和其他基金的托管业务实行严格的分账管理,确保基金财产的完整与独立。
- 5、对于因基金认(申)购、基金投资过程中产生的应收财产,应由基金管理人负责与有关当事人确定到账日期并通知基金托管人,到账日基金财产没有到达基金托管人处的,基金托管人应及时通知基金管理人采取措施进行催收。由此给基金造成损失的,基金管理人应负责向有关当事人追偿基金的损失,基金托管人对此不承担责任。

(二) 募集资金的验证

基金募集期满,募集的基金份额总额、基金募集金额、基金份额持有人人数符合《基金法》、《运作办法》等有关规定后,由基金管理人聘请具有从事证券业务资格的会计师事务所进行验资,出具验资报告,出具的验资报告应由参加验资的2名以上(含2名)中国注册会

计师签字有效。验资完成，基金管理人应将募集的属于本基金财产的全部资金划入基金托管人为基金开立的资产托管专户中，基金托管人在收到资金当日出具确认文件。

若基金募集期限届满，未能达到《基金合同》生效的条件，由基金管理人按规定办理退款事宜。

（三）基金的银行账户的开立和管理

基金托管人以基金托管人的名义在其营业机构开设资产托管专户，保管基金的银行存款。该资产托管专户是指基金托管人在集中托管模式下，代表所托管的基金与中国证券登记结算有限责任公司进行一级结算的专用账户。该账户的开设和管理由基金托管人承担。本基金的一切货币收支活动，均需通过基金托管人的资产托管专户进行。

资产托管专户的开立和使用，限于满足开展本基金业务的需要。基金托管人和基金管理人不得假借本基金的名义开立其他任何银行账户；亦不得使用基金的任何银行账户进行本基金业务以外的活动。

资产托管专户的管理应符合《人民币银行结算账户管理办法》、《现金管理暂行条例》、《人民币利率管理规定》、《利率管理暂行规定》、《支付结算办法》以及银行业监督管理机构的其他规定。

（四）基金证券账户与证券交易资金账户的开设和管理

基金托管人以基金托管人和本基金联名的方式在中国证券登记结算有限公司上海分公司/深圳分公司开设证券账户。

基金托管人以基金托管人的名义在中国证券登记结算有限公司上海分公司/深圳分公司开立基金证券交易资金账户，用于证券清算。

基金证券账户的开立和使用，限于满足开展本基金业务的需要。基金托管人和基金管理人不得出借和未经对方同意擅自转让基金的任何证券账户；亦不得使用基金的任何账户进行本基金业务以外的活动。

（五）债券托管账户的开立和管理

1、《基金合同》生效后，基金管理人负责以基金的名义申请并取得进入全国银行间同业拆借市场的交易资格，并代表基金进行交易；基金托管人负责以基金的名义在中央国债登记结算有限责任公司开设银行间债券市场债券托管自营账户，并由基金托管人负责基金的债券的后台匹配及资金的清算。

2、基金管理人和基金托管人应一起负责为基金对外签订全国银行间国债市场回购主协议，正本由基金托管人保管，基金管理人保存副本。

（六）其他账户的开设和管理

在本托管协议订立日之后，本基金被允许从事符合法律法规规定和《基金合同》约定的其他投资品种的投资业务时，如果涉及相关账户的开设和使用，由基金管理人协助托管人根据有关法律法规的规定和《基金合同》的约定，开立有关账户。该账户按有关规则使用并管

理。

(七) 基金财产投资的有关实物证券、银行定期存款存单等有价凭证的保管

基金财产投资的有关实物证券由基金托管人存放于基金托管人的保管库；其中实物证券也可存入中央国债登记结算有限责任公司或中国证券登记结算有限责任公司上海分公司/深圳分公司或票据营业中心的代保管库。实物证券的购买和转让，由基金托管人根据基金管理人的指令办理。属于基金托管人实际有效控制下的实物证券在基金托管人保管期间的损坏、灭失，由此产生的责任应由基金托管人承担。基金托管人对基金托管人以外机构实际有效控制的证券不承担保管责任。

(八) 与基金财产有关的重大合同的保管

由基金管理人代表基金签署的与基金有关的重大合同的原件分别应由基金托管人、基金管理人保管。除本协议另有规定外，基金管理人在代表基金签署与基金有关的重大合同时应当保证基金一方持有两份以上的正本，以便基金管理人和基金托管人至少各持有一份正本的原件。基金管理人在合同签署后5个工作日内通过专人送达、挂号邮寄等安全方式将合同原件送达基金托管人处。合同原件应存放于基金管理人和基金托管人各自文件保管部门15年以上。

五、基金资产净值计算和会计核算

(一) 基金资产净值的计算

1、基金资产净值的计算、复核的时间和程序

基金资产净值是指基金资产总值减去负债后的价值。基金份额净值是指计算日基金资产净值除以该计算日基金份额总份额后的数值。基金份额净值的计算保留到小数点后3位，小数点后第4位四舍五入，由此产生的误差计入基金财产。

基金管理人应每工作日对基金资产估值。估值原则应符合《基金合同》、《证券投资基金会计核算办法》及其他法律、法规的规定。用于基金信息披露的基金资产净值和基金份额净值由基金管理人负责计算，基金托管人复核。基金管理人应于每个工作日交易结束后计算当日的基金份额资产净值并以双方认可的方式发送给基金托管人。基金托管人对净值计算结果复核后以双方认可的方式发送给基金管理人，由基金管理人对外公布。

根据《基金法》，基金管理人计算并公告基金资产净值，基金托管人复核、审查基金管理人计算的基金资产净值。因此，本基金的会计责任方是基金管理人，就与本基金有关的会计问题，如经相关各方在平等基础上充分讨论后，仍无法达成一致的意见，按照基金管理人对基金资产净值的计算结果对外予以公布法律法规以及监管部门有强制规定的，从其规定。如有新增事项，按国家最新规定估值。

基金资产净值计算和基金会计核算的义务由基金管理人承担。因此，就与本基金有关的会计问题，本基金的会计责任方是基金管理人，如经相关各方在平等基础上充分讨论后，仍无法达成一致的意见，按照基金管理人对基金资产净值的计算结果对外予以公布。

（二）基金资产估值方法

1、估值对象

基金所拥有的股票、债券、权证和银行存款本息等资产及负债。

2、估值方法

本基金的估值方法为：

（1）证券交易所上市的有价证券的估值

①交易所上市的有价证券（包括股票、权证等），以其估值日在证券交易所挂牌的市价（收盘价）估值；估值日无交易的，且最近交易日后经济环境未发生重大变化，以最近交易日的市价（收盘价）估值；如最近交易日后经济环境发生了重大变化的，可参考类似投资品种的现行市价及重大变化因素，调整最近交易市价，确定公允价格。

②交易所上市实行净价交易的债券按估值日收盘价估值，估值日没有交易的，且最近交易日后经济环境未发生重大变化，按最近交易日的收盘价估值。如最近交易日后经济环境发生了重大变化的，可参考类似投资品种的现行市价及重大变化因素，调整最近交易市价，确定公允价格；

③交易所上市未实行净价交易的债券按估值日收盘价减去债券收盘价中所含的债券应收利息得到的净价进行估值；估值日没有交易的，且最近交易日后经济环境未发生重大变化，按最近交易日债券收盘价减去债券收盘价中所含的债券应收利息得到的净价进行估值。如最近交易日后经济环境发生了重大变化的，可参考类似投资品种的现行市价及重大变化因素，调整最近交易市价，确定公允价格；

④交易所上市不存在活跃市场的有价证券，采用估值技术确定公允价值。交易所上市的资产支持证券，采用估值技术确定公允价值，在估值技术难以可靠计量公允价值的情况下，按成本估值。

（2）处于未上市期间的有价证券应区分如下情况处理：

①送股、转增股、配股和公开增发的新股，按估值日在证券交易所挂牌的同一股票的市价（收盘价）估值；该日无交易的，以最近一日的市价（收盘价）估值；

②首次公开发行未上市的股票、债券和权证，采用估值技术确定公允价值，在估值技术难以可靠计量公允价值的情况下，按成本估值。

③首次公开发行有明确锁定期的股票，同一股票在交易所上市后，按交易所上市的同一股票的市价（收盘价）估值；非公开发行有明确锁定期的股票，按监管机构或行业协会有关规定确定公允价值。

（3）因持有股票而享有的配股权，采用估值技术确定公允价值，在估值技术难以可靠计量公允价值的情况下，按成本估值。

（4）全国银行间债券市场交易的债券、资产支持证券等固定收益品种，采用估值技术确定公允价值。

(5) 同一债券同时在两个或两个以上市场交易的，按债券所处的市场分别估值。

(6) 如有确凿证据表明按上述方法进行估值不能客观反映其公允价值的，基金管理人可根据具体情况与基金托管人商定后，按最能反映公允价值的价格估值。

(7) 相关法律法规以及监管部门有强制规定的，从其规定。如有新增事项，按国家最新规定估值。

(三) 估值差错处理

因基金估值错误给投资者造成损失的应先从基金管理人承担，基金管理人对其不应由其承担的责任，有权向过错人追偿。

当基金管理人计算的基金资产净值、基金份额净值已由基金托管人复核确认后公告的，由此造成的投资者或基金的损失，应根据法律法规的规定对投资者或基金支付赔偿金，就实际向投资者或基金支付的赔偿金额，由基金管理人与基金托管人按照管理费率 and 托管费的比例各自承担相应的责任。

由于一方当事人提供的信息错误，另一方当事人在采取了必要合理的措施后仍不能发现该错误，进而导致基金资产净值、基金份额净值计算错误造成投资者或基金的损失，以及由此造成以后交易日基金资产净值、基金份额净值计算顺延错误而引起的投资者或基金的损失，由提供错误信息的当事人一方负责赔偿。

由于证券交易所及其登记结算公司发送的数据错误，或由于其他不可抗力原因，基金管理人和基金托管人虽然已经采取必要、适当、合理的措施进行检查，但是未能发现该错误的，由此造成的基金资产估值错误，基金管理人和基金托管人可以免除赔偿责任。但基金管理人和基金托管人应当积极采取必要的措施消除由此造成的影响。

当基金管理人计算的基金资产净值与基金托管人的计算结果不一致时，相关各方应本着勤勉尽责的态度重新计算核对，如果最后仍无法达成一致，应以基金管理人的计算结果为准对外公布，由此造成的损失以及因该交易日基金资产净值计算顺延错误而引起的损失由基金管理人承担赔偿责任，基金托管人不负赔偿责任。

(四) 基金账册的建立

基金管理人和基金托管人在《基金合同》生效后，应按照相关各方约定的同一记账方法和会计处理原则，分别独立地设置、登录和保管本基金的全套账册，对相关各方各自的账册定期进行核对，互相监督，以保证基金资产的安全。若双方对会计处理方法存在分歧，应以基金管理人的处理方法为准。

经对账发现相关各方的账目存在不符的，基金管理人和基金托管人必须及时查明原因并纠正，保证相关各方平行登录的账册记录完全相符。若当日核对不符，暂时无法查找到错账的原因而影响到基金资产净值的计算和公告的，以基金管理人的账册为准。

(五) 基金定期报告的编制和复核

基金财务报表由基金管理人和基金托管人每月分别独立编制。月度报表的编制，应于每

月终了后 5 个工作日内完成。

在《基金合同》生效后每六个月结束之日起 45 日内，基金管理人对招募说明书更新一次并登载在网站上，并将更新后的招募说明书摘要登载在指定媒体上。基金管理人在每个季度结束之日起 15 个工作日内完成季度报告编制并公告；在会计年度半年终了后 60 日内完成半年报告编制并公告；在会计年度结束后 90 日内完成年度报告编制并公告。

基金管理人在月度报表完成当日，对报表加盖公章后，以加密传真方式将有关报表提供基金托管人复核；基金托管人在 3 个工作日内进行复核，并将复核结果及时书面通知基金管理人。基金管理人在季度报告完成当日，将有关报告提供基金托管人复核，基金托管人在收到后 7 个工作日内进行复核，并将复核结果书面通知基金管理人。基金管理人在半年报完成当日，将有关报告提供基金托管人复核，基金托管人在收到后 30 日内进行复核，并将复核结果书面通知基金管理人。基金管理人在年度报告完成当日，将有关报告提供基金托管人复核，基金托管人在收到后 45 日内复核，并将复核结果书面通知基金管理人。

基金托管人在复核过程中，发现相关各方的报表存在不符时，基金管理人和基金托管人应共同查明原因，进行调整，调整以相关各方认可的账务处理方式为准。核对无误后，基金托管人在基金管理人提供的报告上加盖业务印鉴或者出具加盖托管业务部门公章的复核意见书，相关各方各自留存一份。如果基金管理人与基金托管人不能于应当发布公告日之前就相关报表达成一致，基金管理人有权按照其编制的报表对外发布公告，基金托管人有权就相关情况报证监会备案。

基金托管人在对财务会计报告、半年报告或年度报告复核完毕后，需盖章确认或出具相应的复核确认书，以备有权机构对相关文件审核时提示。

基金定期报告应当在公开披露的第 2 个工作日，分别报中国证监会和基金管理人主要办公场所所在地中国证监会派出机构备案。

六、基金份额持有人名册的登记与保管

基金管理人可委托登记结算机构登记和保管基金份额持有人名册。

七、争议解决方式

相关各方当事人同意，因本协议而产生的或与本协议有关的一切争议，除经友好协商可以解决的，应提交中国国际经济贸易仲裁委员会根据该会当时有效的仲裁规则进行仲裁，仲裁的地点在北京，仲裁裁决是终局性的并对相关各方均有约束力，仲裁费用由败诉方承担。

争议处理期间，相关各方当事人应恪守基金管理人和基金托管人职责，继续忠实、勤勉、尽责地履行《基金合同》和托管协议规定的义务，维护基金份额持有人的合法权益。

本协议受中国法律管辖。

八、托管协议的变更与终止

（一）托管协议的变更程序

本协议双方当事人经协商一致，可以对协议的内容进行变更。变更后的托管协议，

其内容不得与《基金合同》的规定有任何冲突。基金托管协议的变更报中国证监会核准后生效。

（二）基金托管协议终止的情形

发生以下情况，本托管协议终止：

- 1、《基金合同》终止；
- 2、基金托管人解散、依法被撤销、破产或有其他基金托管人接管基金资产；
- 3、基金管理人解散、依法被撤销、破产或有其他基金管理人接管基金管理权；
- 4、发生法律法规或《基金合同》规定的终止事项。

二十二、对基金份额持有人的服务

基金管理人承诺为基金份额持有人提供一系列的服务。以下服务内容，由基金管理人在正常情况下向投资者提供，基金管理人可根据实际业务情况以及基金份额持有人的需要和市场的变化，不断完善并增加和修改服务项目。

（一）交易资料寄送服务

基金管理人将向发生交易的基金份额持有人以书面或电子文件形式定期或不定期寄送开户确认书、交易对账单、《鹏友会通讯》等资料。

（二）信息定制服务

投资者可以通过基金管理人网站 (www.phfund.com.cn)、短信平台、呼叫中心 (400-6788-999; 0755-82353668) 等渠道提交信息定制申请，在申请获基金管理人确认后，基金管理人将通过手机短信、E-MAIL 等方式定期为客户发送所定制的信息。通过手机短信可定制的信息包括：月度短信账单、持有基金净值短信等；通过邮件定制的信息包括：鹏友会周刊、电子对账单等信息。基金管理人将根据业务发展需要和实际情况，适时调整发送的定制信息内容。

（三）在线咨询服务

投资者可通过登录基金公司网站进行信息查询，通过输入基金账户号（或证件号码）和查询密码进入查询账户，享有交易查询、信息定制、资料修改、对账单打印、理财刊物查阅等服务。

投资者可通过在线客服、短信接收平台等网络通讯工具进行业务咨询，基金管理人在工作日的工作时间内有专人在线提供咨询服务。

（四）客户服务中心（CALL-CENTER）电话服务

呼叫中心（400-6788-999; 0755-82353668）自动语音系统提供每周 7×24 小时基金账户余额、交易情况、基金产品信息与服务等信息查询。

呼叫中心人工坐席提供每天 8:30—21:00 的座席服务（重大法定节假日除外），投资者可以通过该热线获得业务咨询、信息查询、服务投诉、信息定制、资料修改等专项服务。

（五）客户投诉受理服务

投资者可以通过直销和代销机构网点柜台、基金管理人设置的投诉专线、呼叫中心人工热线、书信、电子邮件等渠道，对基金管理人和销售机构所提供的服务进行投诉。

电话、电子邮件、书信、网络在线是主要投诉受理渠道，基金管理人设专人负责管理投诉电话（0755-82353668）、信箱、网络服务。现场投诉和意见簿投诉是补充投诉渠道，由各代销机构受理后反馈给我公司跟进处理。

（六）“鹏友会”俱乐部

凡购买公司开放式基金的份额持有人均自动成为鹏华投资者俱乐部“鹏友会”的会员。“鹏友会”俱乐部旨在提供一个良好基金投资互动平台，通过举办丰富多样的客户活动促进投资者与基金管理人、投资者之间的沟通和交流。

（七）服务质量监督员

为主动接受社会各界监督，公司建立“服务质量监督员”机制，聘请社会各界人士对客户服务工作提出意见和建议。

二十三、其他应披露事项

本基金的其他应披露事项将严格按照《基金法》、《运作办法》、《销售办法》、《信息披露办法》等相关法律法规规定的的内容与格式进行披露，并至少在一种指定媒体上公告。

公告内容	报纸	日期
上证民营企业 50 交易型开放式指数证券投资基金 2011 年半年度报告摘要	《中国证券报》、《上海证券报》、《证券时报》	2011年8月25日
上证民营企业 50 交易型开放式指数证券投资基金更新招募说明书（摘要）	《中国证券报》、《上海证券报》、《证券时报》	2011年9月20日
上证民营企业 50 交易型开放式指数证券投资基金 2011 年第 3 季度报告	《中国证券报》、《上海证券报》、《证券时报》	2011年10月25日
鹏华基金管理有限公司 关于旗下基金持有的股票停牌后估值方法变更的提示性公告	《中国证券报》、《上海证券报》、《证券时报》	2011年12月6日
鹏华基金管理有限公司高级管理人员变更公告	《证券时报》	2011年12月29日
鹏华基金管理有限公司关于旗下基金持有的股票停牌后估值方法变更的提示性公告	《中国证券报》、《上海证券报》、《证券时报》	2011年12月30日
上证民营企业 50 交易型开放式指数证券投资基金 2011 年第 4 季度报告	《中国证券报》、《上海证券报》、《证券时报》	2012年1月18日

上述披露事项的披露期间自 2011 年 8 月 8 日至 2012 年 2 月 4 日止。

二十四、招募说明书的存放及查阅方式

本招募说明书按相关法律法规，存放在基金管理人、基金代销机构等的办公场所，投资

者可在办公时间免费查阅；也可在支付工本费后在合理时间内获取本招募说明书复制件或复印件，但应以招募说明书正本为准。投资者也可以直接登录基金管理人的网站进行查阅。

基金管理人保证文本的内容与所公告的内容完全一致。

二十五、备查文件

（一）备查文件包括：

- 1、中国证监会核准上证民营企业 50 交易型开放式指数证券投资基金募集的文件
- 2、《上证民营企业 50 交易型开放式指数证券投资基金基金合同》
- 3、《上证民营企业 50 交易型开放式指数证券投资基金注册与登记过户委托代理协议》
- 4、《上证民营企业 50 交易型开放式指数证券投资基金托管协议》
- 5、法律意见书
- 6、基金管理人业务资格批件、营业执照
- 7、基金托管人业务资格批件、营业执照

（二）备查文件的存放地点和投资者查阅方式：

- 1、存放地点：《基金合同》、《托管协议》存放在基金管理人和基金托管人处；其余备查文件存放在基金管理人处。
- 2、查阅方式：投资者可在营业时间免费到存放地点查阅，也可按工本费购买复印件。

鹏华基金管理有限公司

2012年3月21日