

融通内需驱动股票型证券投资基金 2011 年年度报告摘要

2011 年 12 月 31 日

基金管理人：融通基金管理有限公司

基金托管人：中国工商银行股份有限公司

送出日期： 2012 年 3 月 26 日

§ 1 重要提示

基金管理人的董事会、董事保证本报告所载资料不存在虚假记载、误导性陈述或重大遗漏，并对其内容的真实性、准确性和完整性承担个别及连带的法律责任。本年度报告已经三分之二以上独立董事签字同意，并由董事长签发。

基金托管人中国工商银行股份有限公司根据融通内需驱动股票型证券投资基金(以下简称“本基金”)基金合同规定，于 2012 年 3 月 20 日复核了本报告中的财务指标、净值表现、利润分配情况、财务会计报告、投资组合报告等内容，保证复核内容不存在虚假记载、误导性陈述或者重大遗漏。

基金管理人承诺以诚实信用、勤勉尽责的原则管理和运用基金资产，但不保证基金一定盈利。

基金的过往业绩并不代表其未来表现。投资有风险，投资者在作出投资决策前应仔细阅读本基金的招募说明书及其更新。

本年度报告摘要摘自年度报告正文，投资者欲了解详细内容，应阅读年度报告正文。

本报告中的财务资料已经审计，普华永道中天会计师事务所有限公司为本基金出具了标准无保留意见的审计报告，请投资者注意阅读。

本报告期自 2011 年 1 月 1 日起至 12 月 31 日止。

§ 2 基金简介

2.1 基金基本情况

基金简称	融通内需驱动股票	
基金主代码	161611	
交易代码	161611 (前端收费模式)	161661 (后端收费模式)
基金运作方式	契约型开放式	
基金合同生效日	2009 年 4 月 22 日	
基金管理人	融通基金管理有限公司	
基金托管人	中国工商银行股份有限公司	
报告期末基金份额总额	623,624,594.15 份	
基金合同存续期	不定期	

2.2 基金产品说明

投资目标	本基金主要投资于由国内投资需求和消费需求所驱动的优势企业，分享中国经济增长及增长方式转变所带来的收益，实现基金资产可持续的稳定增值。
投资策略	本基金重点投资于由国内投资需求和消费需求所驱动的优势企业，根据经济演进的规律和产业变迁的路径，“自上而下”确定资产配置与行业配置比例，在行业配置下“自下而上”精选个股。本基金股票资产主要投资于治理规范、经营稳健、财务良好和盈利能力强的内需驱动型的优秀公司，但是，只有满足“规范、独特、简单、成长”特性的龙头公司才有可能成为我们的核心资产，对这部分资产，我们将长期持有，充分分享中国经济长期高速增长和企业做大做强所带来的巨大收益。

业绩比较基准	沪深300指数收益率×80%+中信标普全债指数收益率×20%。
风险收益特征	本基金为股票型基金，属于高风险高收益的基金品种，其收益和风险高于混合型基金、债券型基金和货币市场基金。

2.3 基金管理人和基金托管人

项目		基金管理人	基金托管人
名称		融通基金管理有限公司	中国工商银行股份有限公司
信息披露负责人	姓名	涂卫东	赵会军
	联系电话	(0755) 26948666	(010) 66105799
	电子邮箱	service@mail.rtfund.com	custody@icbc.com.cn
客户服务电话		400-883-8088、(0755) 26948088	95588
传真		(0755) 26935005	(010) 66105798

2.4 信息披露方式

登载基金年度报告正文的管理人互联网网址	http://www.rtfund.com
基金年度报告备置地点	基金管理人处、基金托管人处

§ 3 主要财务指标、基金净值表现及利润分配情况

3.1 主要会计数据和财务指标

金额单位：人民币元

3.1.1 期间数据和指标	2011 年	2010 年	2009 年 4 月 22 日 (基金合同生效日) 至 2009 年 12 月 31 日
本期已实现收益	-98,134,113.31	74,816,357.90	303,740,929.80
本期利润	-255,368,397.85	-30,553,590.43	443,679,477.60
加权平均基金份额本期利润	-0.4015	-0.0377	0.2661
本期基金份额净值增长率	-40.20%	-4.06%	18.21%
3.1.2 期末数据和指标	2011 年末	2010 年末	2009 年末
期末可供分配基金份额利润	-0.3906	0.0393	0.0828
期末基金资产净值	380,052,058.67	700,844,739.63	974,024,747.21
期末基金份额净值	0.609	1.039	1.083

注：(1) 所述基金业绩指标不包括持有人认购或交易基金的各项费用，计入费用后实际收益水平要低于所列数字。

(2) 本期已实现收益指基金本期利息收入、投资收益、其他收入（不含公允价值变动收益）扣除相关费用后的余额，本期利润为本期已实现收益加上本期公允价值变动收益。

(3) 期末可供分配基金份额利润=期末可供分配利润÷期末基金份额总额。其中期末可供分配利润：如果期末未分配利润的未实现部分为正数，则期末可供分配利润的金额为期末未分配利润的已实现部分，如果期末未分配利润的未实现部分为负数，则期末可供分配利润的金额为期末未分

配利润（已实现部分扣除未实现部分）。

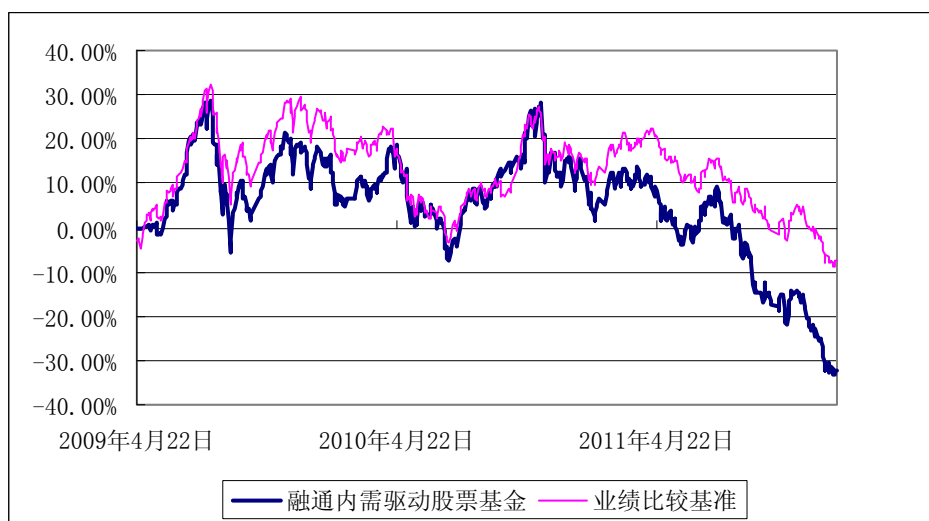
（4）本基金基金合同于 2009 年 4 月 22 日生效，2009 年度相关数据和指标按实际存续期计算。

3.2 基金净值表现

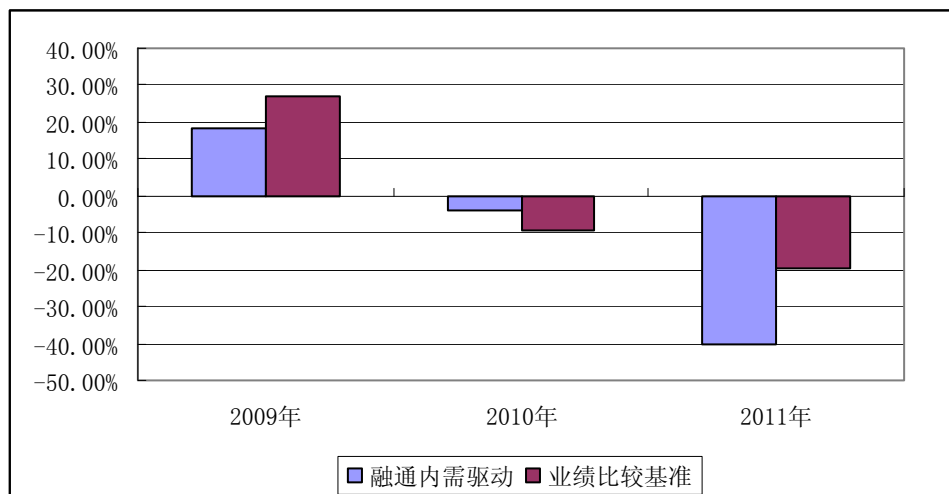
3.2.1 基金份额净值增长率及其与同期业绩比较基准收益率的比较

阶段	份额净值增长率①	份额净值增长率标准差②	业绩比较基准收益率③	业绩比较基准收益率标准差④	①-③	②-④
过去三个月	-17.92%	1.69%	-6.78%	1.13%	-11.14%	0.56%
过去六个月	-35.07%	1.70%	-18.27%	1.09%	-16.80%	0.61%
过去一年	-40.20%	1.54%	-19.71%	1.04%	-20.49%	0.50%
自基金合同生效起至今	-32.18%	1.62%	-7.62%	1.29%	-24.56%	0.33%

3.2.2 自基金合同生效以来基金份额累计净值增长率变动及其与同期业绩比较基准收益率变动的比较



3.2.3 自基金合同生效以来基金每年净值增长率及其与同期业绩比较基准收益率的比较



注：上图所示 2009 年度数据统计期为 2009 年 4 月 22 日(基金合同生效日)至 2009 年 12 月 31 日，未按整个自然年度进行折算。

3.3 过去三年基金的利润分配情况

单位：人民币元

年度	每10份基金份额分红数	现金形式发放总额	再投资形式发放总额	年度利润分配合计	备注
2011	0.200	5,802,746.84	7,468,274.37	13,271,021.21	-
2010	-	-	-	-	-
2009	1.000	41,492,202.81	46,527,584.28	88,019,787.09	-
合计	1.200	47,294,949.65	53,995,858.65	101,290,808.30	-

§ 4 管理人报告

4.1 基金管理人及基金经理情况

4.1.1 基金管理人及其管理基金的经验

融通基金管理有限公司（以下简称“本公司”）经中国证监会证监基字[2001]8号文批准，于2001年5月22日成立，公司注册资本12500万元人民币。本公司的股东及其出资比例为：新时代证券有限责任公司60%、日兴资产管理有限公司（Nikko Asset Management Co., Ltd.）40%。

截至2011年12月31日，公司管理的基金共有十二只：一只封闭式基金，既融通通乾封闭基金；十一只开放式基金，既融通新蓝筹混合基金、融通债券基金、融通深证100指数基金、融通蓝筹成长混合基金、融通行业景气混合基金、融通巨潮100指数基金（LOF）、融通易支付货币基金、融通动力先锋股票基金、融通领先成长股票基金（LOF）、融通内需驱动股票基金和融通深证成份指数基金。其中融通债券基金、融通深证100指数基金和融通蓝筹成长混合基金同属融通通利系列证券投资基金。此外，公司还开展了特定客户资产管理业务。

4.1.2 基金经理（或基金经理小组）及基金经理助理简介

姓名	职务	任本基金的基金经理（助理）期限		证券从业年限	说明
		任职日期	离任日期		
鲁万峰	本基金的基金经理、融通	2009年4月22日	-	17	经济学博士，具有证券从业资格。曾就职于北

	动力先锋股票基金的基金经理				京华融投资管理有限公司和中国人保资产管理有限公司,从事研究和投资工作,2006年6月至今就职于融通基金管理有限公司,任职基金管理部总监助理。
陈晓生	本基金的基金经理、融通蓝筹成长混合基金的基金经理、融通动力先锋股票基金的基金经理、公司总经理助理	2009年4月22日	2011年3月24日	17	经济学硕士,具有证券从业资格。曾就职于中信集团中大投资管理有限公司,历任证券投资部交易员、期货业务负责人、股票投资经理助理、股票投资经理。2003年2月加入融通基金管理有限公司,历任融通新蓝筹混合基金经理助理、机构理财部投资经理、副总监、公司总经理助理。
邹曦	本基金的基金经理、融通行业景气混合基金的基金经理、基金管理部总监	2009年4月22日	2011年1月22日	12	中国人民银行研究生部金融学硕士,具有证券从业资格。曾就职于中国航空技术进出口总公司福建分公司;2001年至今就职于融通基金管理有限公司,历任市场拓展部总监助理、机构理财部总监助理、行业分析师、宏观策略分析师等职务、基金管理部总监。

注:(1)任职日期和离任日期根据基金管理人对外披露的任职日期填写;证券从业年限以从事证券业务相关的工作时间为计算标准;

(2)自2012年1月5日起,增聘周珺先生担任本基金的基金经理。

具体内容请参阅2012年1月7日在《中国证券报》、《上海证券报》和《证券时报》上刊登的相关公告。

(3)自2012年1月19日,鲁万峰先生不再担任本基金的基金经理,周珺先生继续担任本基金的基金经理。

具体内容请参阅2012年1月20日在《中国证券报》、《上海证券报》、《证券时报》上刊登的相关公告。

4.2 管理人对报告期内本基金运作遵规守信情况的说明

本报告期内,本基金管理人严格遵守《证券投资基金法》及其他有关法律法规、《融通内需驱

动股票型证券投资基金基金合同》的规定，本着诚实信用、勤勉尽责的原则管理和运用基金资产，在严格控制风险的基础上，为基金持有人谋求最大利益，无损害基金持有人利益的行为。基金投资组合符合有关法律、法规的规定及基金合同的约定。

4.3 管理人对报告期内公平交易情况的专项说明

4.3.1 公平交易制度的执行情况

本基金管理人一直坚持公平对待旗下所有基金的原则，并制定了相应的制度和流程，在投资决策和交易执行等各个环节保证公平交易原则的严格执行。报告期内，本基金管理人严格执行了公平交易的原则和制度。

4.3.2 本投资组合与其他投资风格相似的投资组合之间的业绩比较

基金名称	本报告期基金份额净值增长率
融通行业景气混合基金	-35.34%
融通领先成长股票基金（LOF）	-27.26%
融通动力先锋股票基金	-30.77%
本基金	-40.20%

注：（1）本基金与融通领先成长股票基金（LOF）的净值增长率差异为-12.94%，其中 0.01%来自于资产配置贡献，-0.07%来自于行业配置，-19.17%来自于股票选择，6.29%来自其他因素。

（2）本基金与融通动力先锋股票基金的净值增长率差异为-9.43%，其中-0.53%来自于资产配置贡献，-2.24%来自于行业配置，-9.15%来自于股票选择，2.49%来自其他因素。

4.3.3 异常交易行为的专项说明

本基金本报告期内未发生异常交易。

4.4 管理人对报告期内基金的投资策略和业绩表现的说明

4.4.1 报告期内基金投资策略和运作分析

2011 年市场经历了 08 年金融危机以来尤为艰难的一年，除了年初低估值蓝筹的纠偏行情以外，从二季度开始，市场逐渐震荡下跌。无论是 2010 年大幅上涨的新兴产业和消费成长，还是受通胀高企、政策收紧影响最大的强周期性行业，均以几乎年度最低价收盘。

从 3 月份开始，持续超预期的通胀成为市场的最主要矛盾，紧缩基调下，以创业板、中小盘为主的高估值股票遭受重击，上半年，沪深 300 指数下跌 1%，中小板下跌 13%，创业板则下跌 25%，后周期的白酒、化工、水泥、煤炭等行业获得了显著超额收益。下半年，随着滞涨转衰退的预期产生以及欧债危机的发酵，各行业呈现普跌格局，唯有估值处于历史最低位的银行、地产相对抗跌。总体上，体现为 A 股市场估值体系的下移。

本基金上半年对行情判断较为准确，及时的捕捉了后周期煤炭、水泥行业，并大幅超配，相对收益较好。可是，对下半年政府地产调控坚决性以及转型的复杂程度认识不够，没有及时降低仓位，且保留了大部分周期股的配置。总体上看，本基金 2011 年表现不佳，跑输市场和基准，在此，向持有人表示深深的歉意。

4.4.2 报告期内基金的业绩表现

2011 年本基金净值下跌 40.20%，跑输同期沪深 300 指数和比较基准。组合中拖累较大的是水泥、煤炭、证券等板块中因景气趋势下行或业绩不达预期的上市公司。

4.5 管理人对宏观经济、证券市场及行业走势的简要展望

展望 2012 年,我们认为市场的风险并没有完全释放。政策的微调和盈利预期的下滑共同作用,市场单边下跌的风险不大,流动性的局部改善预期还将带来传统低估值蓝筹的修复以及部分超跌主题股的活跃。但是值得关注的是,二季度开始较大规模的理财产品、房地产信托和地方融资平台的集中到期;以及周期类行业产能逐步释放后,ROE 真正的调整压力都将陆续在市场上得到重视,重新步入旺季后,复苏力度低于预期的概率较大。

更关键的是,能够引领 A 股市场走出上升趋势的龙头行业和显著方向依然在模糊中寻找,这是政府和投资者共同努力的目标。作为过去十年产业龙头的房地产、汽车因为客观的原因都很难重现高速增长态势,而日趋庞大的经济体却对支柱性产业格外依赖,这已经不是简单的货币宽松与财政刺激能很快解决的问题。因此,我们更倾向于 2012 年是中国经济和 A 股市场的修养期,随着信托、理财产品等吸引力的回落、房地产对资金沉淀作用的消化、中长期增长动力的清晰等等,权益市场的相对吸引力将逐渐提升,可投资范围也将扩大。

本基金将更加强调成长和估值的结合,重视长期持有优质成长公司的同时,努力把握中上游低估值蓝筹股风险释放后的机会。

感谢持有人的信任,我们将继续秉承勤勉尽责的精神,努力为持有人谋求良好的回报。

4.6 管理人对报告期内基金估值程序等事项的说明

报告期内,本基金的估值业务严格按照《融通基金管理有限公司证券投资基金估值业务原则和程序》进行,公司设立由研究部、金融工程小组、登记清算部和监察稽核部指定人员共同组成的估值委员会,通过参考行业协会估值意见、参考独立第三方机构估值数据等一种或多种方式的有效结合,减少或避免估值偏差的发生。估值委员会的相关成员均具备相应的专业胜任能力和相关工作经验,估值委员会成员不包含基金经理。

估值委员会定期对经济环境是否发生重大变化、证券发行机构是否发生影响证券价格的重大事件以及估值政策和程序进行评价,在发生了影响估值政策和程序的有效性及其适用性的情况后及时修订估值方法,以保证其持续适用。估值政策和程序的修订须经公司总经理办公会议审批后方可实施。基金在采用新投资策略或投资新品种时,应评价现有估值政策和程序的适用性。其中研究部负责定期对经济环境是否发生重大变化、证券发行机构是否发生影响证券价格的重大事件以及估值政策和程序进行评价,金融工程小组负责估值方法的研究、价格的计算及复核,登记清算部进行具体的估值核算并计算每日基金净值,每日对基金所投资品种的公开信息、基金会计估值方法的法规等进行搜集并整理汇总,供估值委员会参考,监察稽核部负责基金估值业务的事前、事中及事后的审核工作。基金经理不参与估值决定,参与估值流程各方之间亦不存在任何重大利益冲突,截至报告期末公司未与外部估值定价服务机构签约。

4.7 管理人对报告期内基金利润分配情况的说明

1、本基金于 2011 年 1 月 17 日实施利润分配,以 2010 年 12 月 31 日的可分配收益为基准,每 10 份基金份额派发现金红利 0.20 元。

2、截至 2011 年 12 月 31 日,本基金每基金份额可供分配利润为-0.3906 元,依据基金合同的约定,不进行利润分配。

§ 5 托管人报告

5.1 报告期内本基金托管人遵规守信情况声明

2011 年,本基金托管人在对融通内需驱动股票型证券投资基金的托管过程中,严格遵守《证券投资基金法》及其他法律法规和基金合同的有关规定,不存在任何损害基金份额持有人利益的

行为，完全尽职尽责地履行了基金托管人应尽的义务。

5.2 托管人对报告期内本基金投资运作遵规守信、净值计算、利润分配等情况的说明

2011年，融通内需驱动股票型证券投资基金的管理人——融通基金管理有限公司在融通内需驱动股票型证券投资基金的投资运作、基金资产净值计算、基金份额申购赎回价格计算、基金费用开支等问题上，不存在任何损害基金份额持有人利益的行为，在各重要方面的运作严格按照基金合同的规定进行。本报告期内，融通内需驱动股票型证券投资基金对基金份额持有人进行了一次利润分配，分配金额为13,271,021.21元。

5.3 托管人对本年度报告中财务信息等内容的真实、准确和完整发表意见

本托管人依法对融通基金管理有限公司编制和披露的融通内需驱动股票型证券投资基金2011年年度报告中财务指标、净值表现、利润分配情况、财务会计报告、投资组合报告等内容进行了核查，以上内容真实、准确和完整。

§ 6 审计报告

本基金 2011 年年度财务会计报告已经审计，普华永道中天会计师事务所有限公司为本基金出具了标准无保留意见的审计报告（普华永道中天审字(2012)第 20444 号），投资者可通过年度报告正文查看审计报告全文。

§ 7 年度财务报表

7.1 资产负债表

会计主体：融通内需驱动股票型证券投资基金

报告截止日：2011 年 12 月 31 日

单位：人民币元

资产	本期末 2011 年 12 月 31 日	上年度末 2010 年 12 月 31 日
资产：		
银行存款	8,054,110.66	51,280,800.55
结算备付金	1,729,655.12	3,029,301.51
存出保证金	2,268,968.43	2,437,099.64
交易性金融资产	368,671,398.09	645,427,297.74
其中：股票投资	349,345,398.09	605,235,297.74
基金投资	-	-
债券投资	19,326,000.00	40,192,000.00
资产支持证券投资	-	-
衍生金融资产	-	-
买入返售金融资产	-	-
应收证券清算款	-	-
应收利息	87,141.91	1,086,549.76
应收股利	-	-
应收申购款	1,000,779.90	1,232,473.95
递延所得税资产	-	-

其他资产	-	-
资产总计	381,812,054.11	704,493,523.15
负债和所有者权益	本期末	上年度末
	2011年12月31日	2010年12月31日
负债:		
短期借款	-	-
交易性金融负债	-	-
衍生金融负债	-	-
卖出回购金融资产款	-	-
应付证券清算款	-	-
应付赎回款	118,806.30	285,091.53
应付管理人报酬	506,454.68	889,475.05
应付托管费	84,409.11	148,245.85
应付销售服务费	-	-
应付交易费用	495,679.97	1,720,794.49
应交税费	-	-
应付利息	-	-
应付利润	-	-
递延所得税负债	-	-
其他负债	554,645.38	605,176.60
负债合计	1,759,995.44	3,648,783.52
所有者权益:		
实收基金	623,624,594.15	674,373,314.75
未分配利润	-243,572,535.48	26,471,424.88
所有者权益合计	380,052,058.67	700,844,739.63
负债和所有者权益总计	381,812,054.11	704,493,523.15

注：报告截止日 2011 年 12 月 31 日，基金份额净值 0.609 元，基金份额总额 623,624,594.15 份。

7.2 利润表

会计主体：融通内需驱动股票型证券投资基金

本报告期：2011 年 1 月 1 日至 2011 年 12 月 31 日

单位：人民币元

项目	本期 2011年1月1日至2011 年12月31日	上年度可比期间 2010年1月1日至2010 年12月31日
一、收入	-239,541,125.80	-5,230,970.50
1. 利息收入	1,349,427.21	1,871,166.20
其中：存款利息收入	309,906.31	738,771.68
债券利息收入	1,039,520.90	1,132,394.52
资产支持证券利息收入	-	-
买入返售金融资产收入	-	-
其他利息收入	-	-
2. 投资收益	-83,762,405.17	97,806,239.20

其中：股票投资收益	-88,572,984.42	94,088,496.43
基金投资收益	-	-
债券投资收益	-683,740.00	-
资产支持证券投资收益	-	-
衍生工具收益	-	-
股利收益	5,494,319.25	3,717,742.77
3. 公允价值变动收益	-157,234,284.54	-105,369,948.33
4. 汇兑收益	-	-
5. 其他收入	106,136.70	461,572.43
减：二、费用	15,827,272.05	25,322,619.93
1. 管理人报酬	8,347,755.19	12,245,028.29
2. 托管费	1,391,292.50	2,040,838.07
3. 销售服务费	-	-
4. 交易费用	5,719,214.36	10,613,458.57
5. 利息支出	-	-
其中：卖出回购金融资产支出	-	-
6. 其他费用	369,010.00	423,295.00
三、利润总额	-255,368,397.85	-30,553,590.43
减：所得税费用	-	-
四、净利润	-255,368,397.85	-30,553,590.43

7.3 所有者权益（基金净值）变动表

会计主体：融通内需驱动股票型证券投资基金

本报告期：2011 年 1 月 1 日至 2011 年 12 月 31 日

单位：人民币元

项目	本期 2011 年 1 月 1 日至 2011 年 12 月 31 日		
	实收基金	未分配利润	所有者权益合计
一、期初所有者权益（基金净值）	674,373,314.75	26,471,424.88	700,844,739.63
二、本期经营活动产生的基金净值变动数（本期利润）	-	-255,368,397.85	-255,368,397.85
三、本期基金份额交易产生的基金净值变动数	-50,748,720.60	-1,404,541.30	-52,153,261.90
其中：1. 基金申购款	95,217,031.52	-11,920,836.67	83,296,194.85
2. 基金赎回款	-145,965,752.12	10,516,295.37	-135,449,456.75
四、本期向基金份额持有人分配利润产生的基金净值变动	-	-13,271,021.21	-13,271,021.21
五、期末所有者权益（基金净值）	623,624,594.15	-243,572,535.48	380,052,058.67

项目	上年度可比期间 2010 年 1 月 1 日至 2010 年 12 月 31 日		
	实收基金	未分配利润	所有者权益合计
一、期初所有者权益（基金净值）	899,506,526.81	74,518,220.40	974,024,747.21
二、本期经营活动产生的基金净值变动数（本期利润）	-	-30,553,590.43	-30,553,590.43
三、本期基金份额交易产生的基金净值变动数	-225,133,212.06	-17,493,205.09	-242,626,417.15
其中：1. 基金申购款	224,181,571.84	6,920,376.97	231,101,948.81
2. 基金赎回款	-449,314,783.90	-24,413,582.06	-473,728,365.96
四、本期向基金份额持有人分配利润产生的基金净值变动	-	-	-
五、期末所有者权益（基金净值）	674,373,314.75	26,471,424.88	700,844,739.63

报表附注为财务报表的组成部分。

本报告 7.1 至 7.4 财务报表由下列负责人签署：

奚星华	颜锡廉	刘美丽
基金管理公司负责人	主管会计工作负责人	会计机构负责人

7.4 报表附注

7.4.1 本报告期所采用的会计政策、会计估计与最近一期年度报告相一致的说明

本基金本报告期所采用的会计政策、会计估计与最近一期年度报告一致。

7.4.2 差错更正的说明

本基金在本报告期间无需说明的会计差错更正。

7.4.3 关联方关系

关联方名称	与本基金的关系
融通基金管理有限公司	基金管理人、注册登记机构、基金销售机构
中国工商银行股份有限公司（“中国工商银行”）	基金托管人、基金代销机构
新时代证券有限责任公司（“新时代证券”）	基金管理人股东、基金代销机构
日兴资产管理有限公司	基金管理人股东

注：下述关联交易均在正常业务范围内按一般商业条款订立。

7.4.4 本报告期及上年度可比期间的关联方交易

7.4.4.1 通过关联方交易单元进行的交易

7.4.4.1.1 股票交易

本基金本报告期及上年度可比期间均未通过关联方交易单元进行股票交易。

7.4.4.1.2 权证交易

本基金本报告期及上年度可比期间均未通过关联方交易单元进行权证交易。

7.4.4.1.3 应支付关联方的佣金

本基金本报告期及上年度可比期间均无应支付关联方的交易佣金。

7.4.4.2 关联方报酬

7.4.4.2.1 基金管理费

单位：人民币元

项目	本期	上年度可比期间
	2011年1月1日至2011年12月31日	2010年1月1日至2010年12月31日
当期发生的基金应支付的管理费	8,347,755.19	12,245,028.29
其中：支付销售机构的客户维护费	2,159,020.49	3,170,028.80

注：支付基金管理人融通基金管理有限公司的基金管理人报酬按前一日基金资产净值 1.5% 的年费率计提，逐日累计至每月月底，按月支付。其计算公式为：

日基金管理人报酬 = 前一日基金资产净值 × 1.5% / 当年天数。

7.4.4.2.2 基金托管费

单位：人民币元

项目	本期	上年度可比期间
	2011年1月1日至2011年12月31日	2010年1月1日至2010年12月31日
当期发生的基金应支付的托管费	1,391,292.50	2,040,838.07

注：支付基金托管人中国工商银行的基金托管费按前一日基金资产净值 0.25% 的年费率计提，逐日累计至每月月底，按月支付。其计算公式为：

日基金托管费 = 前一日基金资产净值 × 0.25% / 当年天数。

7.4.4.3 与关联方进行银行间同业市场的债券(含回购)交易

本基金本报告期及上年度可比期间均未与关联方进行银行间同业市场的债券(含回购)交易。

7.4.4.4 各关联方投资本基金的情况

7.4.4.4.1 报告期内基金管理人运用固有资金投资本基金的情况

本报告期内及上年度可比期间基金管理人均未运用固有资金投资本基金。

7.4.4.4.2 报告期末除基金管理人之外的其他关联方投资本基金的情况

本报告期末及上年度末，基金管理人主要股东及其控制的机构均未持有本基金份额。

7.4.4.5 由关联方保管的银行存款余额及当期产生的利息收入

单位：人民币元

关联方名称	本期 2011 年 1 月 1 日至 2011 年 12 月 31 日		上年度可比期间 2010 年 1 月 1 日至 2010 年 12 月 31 日	
	期末余额	当期利息收入	期末余额	当期利息收入
中国工商银行	8,054,110.66	279,448.98	51,280,800.55	698,046.64

注：本基金的银行存款由基金托管人中国工商银行保管，按银行同业利率计息。

7.4.4.6 本基金在承销期内参与关联方承销证券的情况

1、本基金本报告期及上年度可比期间均未买入管理人、托管人的控股股东在承销期内担任副主承销商或分销商所承销的证券；

2、本基金本报告期及上年度可比期间均未买入管理人、托管人的主要股东（非控股）在承销期内承销的证券。

7.4.4.7 其他关联交易事项的说明

本基金无其他关联交易事项的说明。

7.4.5 期末（2011 年 12 月 31 日）本基金持有的流通受限证券

7.4.5.1 因认购新发/增发证券而于期末持有的流通受限证券

本基金本报告期末未持有因认购新发/增发证券而流通受限的证券。

7.4.5.2 期末持有的暂时停牌等流通受限股票

本基金本报告期末未持有暂时停牌等流通受限的股票。

7.4.5.3 期末债券正回购交易中作为抵押的债券

7.4.5.3.1 银行间市场债券正回购

本基金本报告期末未持有因从事银行间市场债券正回购交易而作为抵押的债券。

7.4.5.3.2 交易所市场债券正回购

本基金本报告期末未持有因从事交易所市场债券正回购交易而作为抵押的债券。

§ 8 投资组合报告

8.1 期末基金资产组合情况

金额单位：人民币元

序号	项目	金额	占基金总资产的比例 (%)
1	权益投资	349,345,398.09	91.50
	其中：股票	349,345,398.09	91.50
2	固定收益投资	19,326,000.00	5.06
	其中：债券	19,326,000.00	5.06
	资产支持证券	-	-
3	金融衍生品投资	-	-
4	买入返售金融资产	-	-

	其中：买断式回购的买入返售金融资产	-	-
5	银行存款和结算备付金合计	9,783,765.78	2.56
6	其他各项资产	3,356,890.24	0.88
7	合计	381,812,054.11	100.00

8.2 期末按行业分类的股票投资组合

金额单位：人民币元

代码	行业类别	公允价值	占基金资产净值比例 (%)
A	农、林、牧、渔业	-	-
B	采掘业	74,503,153.92	19.60
C	制造业	126,209,233.24	33.21
C0	食品、饮料	-	-
C1	纺织、服装、皮毛	-	-
C2	木材、家具	-	-
C3	造纸、印刷	-	-
C4	石油、化学、塑胶、塑料	-	-
C5	电子	-	-
C6	金属、非金属	55,131,268.30	14.51
C7	机械、设备、仪表	-	-
C8	医药、生物制品	71,077,964.94	18.70
C99	其他制造业	-	-
D	电力、煤气及水的生产和供应业	-	-
E	建筑业	2,454,000.00	0.65
F	交通运输、仓储业	-	-
G	信息技术业	-	-
H	批发和零售贸易	-	-
I	金融、保险业	83,521,145.36	21.98
J	房地产业	19,905,747.93	5.24
K	社会服务业	27,326,262.36	7.19
L	传播与文化产业	15,425,855.28	4.06
M	综合类	-	-
	合计	349,345,398.09	91.92

8.3 期末按公允价值占基金资产净值比例大小排序的前十名股票投资明细

金额单位：人民币元

序号	股票代码	股票名称	数量 (股)	公允价值	占基金资产净值比例 (%)
1	600750	江中药业	989,835	28,705,215.00	7.55
2	600585	海螺水泥	1,675,869	26,227,349.85	6.90
3	600030	中信证券	2,699,916	26,216,184.36	6.90
4	601888	中国国旅	960,132	25,184,262.36	6.63
5	000983	西山煤电	1,505,773	21,984,285.80	5.78

6	600267	海正药业	683,822	21,725,024.94	5.72
7	000661	长春高新	589,935	20,647,725.00	5.43
8	600801	华新水泥	1,533,070	19,515,981.10	5.14
9	000776	广发证券	854,251	17,939,271.00	4.72
10	600376	首开股份	1,867,127	17,905,747.93	4.71

注：投资者欲了解本报告期末基金投资的所有股票明细，应阅读登载于基金管理人融通基金管理有限公司网站（<http://www.rtfund.com>）的年度报告正文。

8.4 报告期内股票投资组合的重大变动

8.4.1 累计买入金额超出期初基金资产净值 2%或前 20 名的股票投资明细

金额单位：人民币元

序号	股票代码	股票名称	本期累计买入金额	占期初基金资产净值比例 (%)
1	000983	西山煤电	110,487,140.55	15.76
2	600585	海螺水泥	105,490,513.78	15.05
3	000937	冀中能源	94,855,732.01	13.53
4	000877	天山股份	92,898,161.45	13.26
5	600425	青松建化	75,116,874.30	10.72
6	600395	盘江股份	65,393,502.61	9.33
7	600801	华新水泥	56,830,577.64	8.11
8	600376	首开股份	49,691,988.29	7.09
9	600348	阳泉煤业	48,731,355.32	6.95
10	000651	格力电器	46,907,603.09	6.69
11	000527	美的电器	46,118,472.60	6.58
12	601299	中国北车	45,471,528.07	6.49
13	600125	铁龙物流	41,883,123.50	5.98
14	000776	广发证券	38,143,619.81	5.44
15	000783	长江证券	38,071,684.38	5.43
16	600030	中信证券	37,028,990.39	5.28
17	601992	金隅股份	32,013,216.52	4.57
18	000933	神火股份	31,137,817.17	4.44
19	000401	冀东水泥	29,741,702.40	4.24
20	601101	昊华能源	29,511,897.12	4.21
21	600750	江中药业	28,452,515.89	4.06
22	601888	中国国旅	27,294,627.23	3.89
23	000661	长春高新	25,472,354.02	3.63
24	600383	金地集团	24,440,583.56	3.49

25	600267	海正药业	24,038,082.21	3.43
26	601699	潞安环能	23,877,900.56	3.41
27	000629	攀钢钒钛	23,541,938.79	3.36
28	002205	国统股份	22,663,468.76	3.23
29	601166	兴业银行	22,603,643.00	3.23
30	002500	山西证券	21,473,745.55	3.06
31	000039	中集集团	20,398,729.70	2.91
32	600837	海通证券	18,276,610.14	2.61
33	601766	中国南车	17,853,539.00	2.55
34	300251	光线传媒	16,810,743.70	2.40
35	002122	天马股份	16,007,997.15	2.28
36	601688	华泰证券	15,757,628.56	2.25
37	601989	中国重工	15,741,652.99	2.25
38	600067	冠城大通	14,876,827.71	2.12
39	600765	中航重机	14,859,099.77	2.12
40	600485	中创信测	14,805,437.48	2.11
41	000686	东北证券	14,750,879.83	2.10
42	002457	青龙管业	14,360,411.19	2.05

注：“买入金额”是指买入股票成交金额，即成交单价乘以成交数量，相关交易费用不考虑。

8.4.2 累计卖出金额超出期初基金资产净值 2%或前 20 名的股票投资明细

金额单位：人民币元

序号	股票代码	股票名称	本期累计卖出金额	占期初基金资产净值比例 (%)
1	000937	冀中能源	89,587,605.15	12.78
2	000877	天山股份	79,203,980.37	11.30
3	000983	西山煤电	73,728,627.18	10.52
4	600585	海螺水泥	69,698,814.80	9.94
5	601111	中国国航	56,680,103.29	8.09
6	000651	格力电器	52,571,348.38	7.50
7	600348	阳泉煤业	51,664,593.25	7.37
8	600029	南方航空	49,778,297.71	7.10
9	600887	伊利股份	48,294,415.65	6.89
10	000522	白云山A	45,348,023.72	6.47
11	002038	双鹭药业	43,959,018.85	6.27
12	000527	美的电器	43,855,207.38	6.26
13	601299	中国北车	40,874,695.75	5.83
14	600425	青松建化	40,817,506.73	5.82

15	600125	铁龙物流	39,297,757.74	5.61
16	600395	盘江股份	38,569,165.97	5.50
17	600376	首开股份	35,097,798.02	5.01
18	000933	神火股份	32,330,803.60	4.61
19	002055	得润电子	30,307,521.57	4.32
20	600383	金地集团	29,137,096.30	4.16
21	601166	兴业银行	29,024,792.40	4.14
22	601101	昊华能源	28,879,870.64	4.12
23	000999	华润三九	28,179,292.50	4.02
24	601992	金隅股份	24,782,453.04	3.54
25	600068	葛洲坝	24,265,305.68	3.46
26	600502	安徽水利	23,812,246.39	3.40
27	601699	潞安环能	23,799,980.19	3.40
28	000401	冀东水泥	23,232,180.52	3.31
29	000826	桑德环境	22,049,437.08	3.15
30	600067	冠城大通	21,772,772.96	3.11
31	002500	山西证券	21,524,978.48	3.07
32	600997	开滦股份	21,379,622.88	3.05
33	600664	哈药股份	21,294,280.48	3.04
34	600971	恒源煤电	21,046,010.51	3.00
35	000039	中集集团	20,428,427.47	2.91
36	600801	华新水泥	20,282,900.49	2.89
37	000783	长江证券	17,723,027.28	2.53
38	000559	万向钱潮	16,554,217.55	2.36
39	600115	东方航空	15,880,630.41	2.27
40	600485	中创信测	15,832,774.87	2.26
41	002205	国统股份	15,629,023.81	2.23
42	600240	华业地产	15,613,111.42	2.23
43	601766	中国南车	15,579,104.00	2.22
44	000789	江西水泥	15,347,763.57	2.19
45	600765	中航重机	15,177,281.17	2.17
46	601989	中国重工	14,740,114.89	2.10
47	002106	莱宝高科	14,659,757.86	2.09
48	000629	攀钢钒钛	14,243,268.42	2.03
49	601688	华泰证券	14,113,058.43	2.01

注：“卖出金额”是指卖出股票成交金额，即成交单价乘以成交数量，相关交易费用不考虑。

8.4.3 买入股票的成本总额及卖出股票的收入总额

单位：人民币元

买入股票成本（成交）总额	1,875,987,318.94
卖出股票收入（成交）总额	1,885,496,409.63

注：表中“买入股票成本（成交）总额”及“卖出股票收入（成交）总额”均指成交金额，即成交单价乘以成交数量，相关交易费用不考虑。

8.5 期末按债券品种分类的债券投资组合

金额单位：人民币元

序号	债券品种	公允价值	占基金资产净值比例（%）
1	国家债券	-	-
2	央行票据	19,326,000.00	5.09
3	金融债券	-	-
	其中：政策性金融债	-	-
4	企业债券	-	-
5	企业短期融资券	-	-
6	中期票据	-	-
7	可转债	-	-
8	其他	-	-
9	合计	19,326,000.00	5.09

8.6 期末按公允价值占基金资产净值比例大小排名的前五名债券投资明细

金额单位：人民币元

序号	债券代码	债券名称	数量（张）	公允价值	占基金资产净值比例（%）
1	1101088	11 央票 88	200,000	19,326,000.00	5.09

8.7 期末按公允价值占基金资产净值比例大小排序的前十名资产支持证券投资明细

本基金本报告期末未持有资产支持证券。

8.8 期末按公允价值占基金资产净值比例大小排名的前五名权证投资明细

本基金本报告期末未持有权证。

8.9 投资组合报告附注

8.9.1 本基金投资的前十名证券中报告期内无发行主体被监管部门立案调查的，或在报告编制日前一年内受到公开谴责、处罚的情形。

8.9.2 本基金投资的前十名股票中，无投资于基金合同规定备选股票库之外的股票。

8.9.3 期末其他各项资产构成

单位：人民币元

序号	名称	金额
1	存出保证金	2,268,968.43
2	应收证券清算款	-
3	应收股利	-
4	应收利息	87,141.91
5	应收申购款	1,000,779.90

6	其他应收款	-
7	待摊费用	-
8	其他	-
9	合计	3,356,890.24

8.9.4 期末持有的处于转股期的可转换债券明细

本基金本报告期末未持有处于转股期的可转换债券。

8.9.5 期末前十名股票中存在流通受限情况的说明

本基金本报告期末前十名股票中不存在流通受限情况。

§ 9 基金份额持有人信息

9.1 期末基金份额持有人户数及持有人结构

份额单位：份

持有人户数 (户)	户均持有的 基金份额	持有人结构			
		机构投资者		个人投资者	
		持有份额	占总份 额比例	持有份额	占总份 额比例
21,565	28,918.37	527,520.07	0.08%	623,097,074.08	99.92%

9.2 期末基金管理人的从业人员持有本开放式基金的情况

项目	持有份额总数 (份)	占基金总份额比例
基金管理公司所有从业人员持有本开放式基金	997,620.79	0.1600%

§ 10 开放式基金份额变动

单位：份

基金合同生效日 (2009 年 4 月 22 日) 基金份额总额	2,955,174,216.52
本报告期期初基金份额总额	674,373,314.75
本报告期基金总申购份额	95,217,031.52
减:本报告期基金总赎回份额	145,965,752.12
本报告期基金拆分变动份额	-
本报告期期末基金份额总额	623,624,594.15

§ 11 重大事件揭示

11.1 基金份额持有人大会决议

本基金本报告期末未召开基金份额持有人大会。

11.2 基金管理人、基金托管人的专门基金托管部门的重大人事变动

(1) 基金管理人的重大人事变动

1) 经公司董事会审议并经中国证监会核准, 奚星华先生担任公司总经理职务, 颜锡廉先生 (Allen Yan) 担任公司副总经理职务, 涂卫东先生担任公司督察长职务。经公司董事会审议并报中国证监会备案, 吴冶平先生辞去公司督察长职务。

具体内容请参阅 2011 年 3 月 26 日在《证券时报》上刊登的相关公告。

2) 经公司董事会审议通过并报中国证监会备案, 同意刘模林先生辞去公司副总经理职务。

具体内容请参阅 2011 年 10 月 22 日在《证券时报》上刊登的公告。

3) 自 2011 年 1 月 22 日起, 邹曦先生不再担任本基金的基金经理, 陈晓生先生、鲁万峰先生继续担任本基金的基金经理, 共同管理本基金。

具体内容请参阅 2011 年 1 月 22 日在《中国证券报》、《上海证券报》和《证券时报》上刊登的相关公告

4) 自 2011 年 3 月 24 日起陈晓生先生因专门负责公司机构理财业务, 不再担任本基金的基金经理, 鲁万峰先生继续担任本基金的基金经理。

具体内容请参阅 2011 年 3 月 26 日在《中国证券报》、《上海证券报》和《证券时报》上刊登的相关公告

5) 自 2012 年 1 月 5 日起, 增聘周珺先生担任本基金的基金经理, 与鲁万峰先生共同管理本基金。

具体内容请参阅 2012 年 1 月 7 日在《中国证券报》、《上海证券报》和《证券时报》上刊登的相关公告

6) 自 2012 年 1 月 19 日起, 鲁万峰先生因工作需要调入机构理财部工作, 不再担任本基金的基金经理, 周珺先生继续担任本基金的基金经理, 管理本基金。

具体内容请参阅 2012 年 1 月 20 日在《上海证券报》上刊登的相关公告。

(2) 基金托管人的重大人事变动

本报告期基金托管人的专门基金托管部门无重大人事变动。

11.3 涉及基金管理人、基金财产、基金托管业务的诉讼

本基金管理人、基金财产、基金托管业务在本报告期内无诉讼事项。

11.4 基金投资策略的改变

本基金投资策略在本报告期未发生改变。

11.5 为基金进行审计的会计师事务所情况

本基金聘任的会计师事务所为普华永道中天会计师事务所有限公司, 该事务所自基金合同生效日起为本基金提供审计服务, 本年度应支付的审计费用为 50,000.00 元。

11.6 管理人、托管人及其高级管理人员受稽查或处罚等情况

本报告期内, 基金管理人、托管人及其高级管理人员无受监管部门稽查或处罚的情形。

11.7 基金租用证券公司交易单元的有关情况

11.7.1 基金租用证券公司交易单元进行股票投资及佣金支付情况

金额单位: 人民币元

券商名称	交易单元数量	股票交易		应支付该券商的佣金		备注
		成交金额	占当期股票成交总额的比例	佣金	占当期佣金总量的比例	
长江证券	2	1,777,438,985.97	47.25%	1,447,658.57	46.19%	-

长城证券	1	1,322,911,630.75	35.17%	1,124,470.43	35.88%	-
方正证券	1	365,972,974.27	9.73%	311,073.34	9.93%	-
第一创业	1	295,160,137.58	7.85%	250,885.88	8.01%	-
中投证券	1	-	-	-	-	-

注：1、本基金选择代理本公司所管理的基金进行证券买卖业务的证券经营机构的标准包括以下六个方面：

- (1) 实力雄厚，信誉良好，注册资本不少于 3 亿元人民币；
- (2) 财务状况良好，各项财务指标显示公司经营状况稳定；
- (3) 经营行为规范，最近两年未因重大违规行为而受到中国证监会和中国人民银行处罚；
- (4) 内部管理规范、严格，具备健全的内控制度，并能满足基金运作高度保密的要求；
- (5) 具备基金运作所需的高效、安全的通讯条件，交易设施符合代理本基金进行证券交易的需要，并能为本基金提供全面的信息服务；
- (6) 研究实力较强，有固定的研究机构和专门研究人员，能及时为本基金提供高质量的咨询服务，包括宏观经济报告、行业报告、市场走向分析、个股分析报告及其他专门报告，并能根据基金投资的特定要求，提供专门研究报告。

2、选择代理本公司所管理的基金进行证券买卖业务的证券经营机构的程序包括以下四个步骤：

- (1) 券商服务评价；
- (2) 拟定租用对象。由研究部根据以上评价结果拟定备选的券商；
- (3) 上报批准。研究部将拟定租用对象上报分管副总经理批准；
- (4) 签约。在获得批准后，按公司签约程序代表公司与确定券商签约。

3、交易单元变更情况

本报告期内，新增方正证券交易单元一个，终止中投证券交易单元一个。

11.7.2 基金租用证券公司交易单元进行其他证券投资的情况

本基金本报告期无租用证券公司交易单元进行其他证券投资的情况。

融通基金管理有限公司
二〇一二年三月二十六日