
天治稳健双盈债券型证券投资基金
2011 年年度报告摘要
2011 年 12 月 31 日

基金管理人：天治基金管理有限公司

基金托管人：中国农业银行股份有限公司

报告送出日期：二〇一二年三月二十六日

§1 重要提示及目录

1.1 重要提示

基金管理人的董事会及董事保证本报告所载资料不存在虚假记载、误导性陈述或重大遗漏，并对其内容的真实性、准确性和完整性承担个别及连带责任。本年度报告已经三分之二以上独立董事签字同意，并由董事长签发。

基金托管人中国农业银行股份有限公司根据本基金合同规定，于 2012 年 3 月 22 日复核了本报告中的财务指标、净值表现、利润分配情况、财务会计报告、投资组合报告等内容，保证复核内容不存在虚假记载、误导性陈述或者重大遗漏。

基金管理人承诺以诚实信用、勤勉尽责的原则管理和运用基金资产，但不保证基金一定盈利。

基金的过往业绩并不代表其未来表现。投资有风险，投资者在做出投资决策前应仔细阅读本基金的招募说明书及其更新。

本年度报告摘要摘自年度报告正文，投资者欲了解详细内容，应阅读年度报告正文。

安永华明会计师事务所为基金财务出具了无保留意见的审计报告。

本报告期自 2011 年 1 月 1 日至 12 月 31 日止。

§2 基金简介

2.1 基金基本情况

基金简称	天治稳健双盈债券
基金主代码	350006
交易代码	350006
基金运作方式	契约型开放式
基金合同生效日	2008 年 11 月 5 日
基金管理人	天治基金管理有限公司
基金托管人	中国农业银行股份有限公司
报告期末基金份额总额	60,135,888.41 份
基金合同存续期	不定期

2.2 基金产品说明

投资目标	在注重资产安全性和流动性的前提下，追求超越业绩比较基准的稳健收益。
投资策略	本基金根据宏观经济运行状况、货币政策及利率走势的综合判断，运用自上而下的资产配置与品种选择策略，并充分利用各种套利策略，实现基金的保值增值。此外，本基金可以参与股票一级市场申购和二级市场投资。
业绩比较基准	本基金业绩比较基准为中证全债指数收益率。
风险收益特征	本基金属于主动管理的债券型基金，为证券投资基金中的较低风险较低收益品种，其预期风险收益水平低于股票型基金、混合型基金，高于货币市场基金。

2.3 基金管理人和基金托管人

项目		基金管理人	基金托管人
名称		天治基金管理有限公司	中国农业银行股份有限公司
信息披露负责人	姓名	张丽红	李芳菲
	联系电话	021-64371155	010-63201510
	电子邮箱	zhanglh@chinanature.com.cn	lifangfei@abchina.com
客户服务电话		4008864800、021-34064800	95599
传真		021-64713618、021-64713758	010-63201816

2.4 信息披露方式

登载基金年度报告摘要的管理人互联网网址	www.chinanature.com.cn
基金年度报告备置地点	基金管理人及基金托管人的办公场所

§ 3 主要财务指标、基金净值表现及利润分配情况

3.1 主要会计数据和财务指标

金额单位：人民币元

3.1.1 期间数据和指标	2011 年	2010 年	2009 年
本期已实现收益	-1,536,582.76	7,117,208.11	7,184,229.33
本期利润	-5,448,896.42	3,399,048.80	-12,649.05
加权平均基金份额本期利润	-0.1074	0.0291	-0.0001
本期基金份额净值增长率	-10.07%	2.52%	0.77%
3.1.2 期末数据和指标	2011 年末	2010 年末	2009 年末
期末可供分配基金份额利润	-0.0566	0.0490	0.0232
期末基金资产净值	56,732,282.67	52,909,137.23	196,874,184.99
期末基金份额净值	0.9434	1.0490	1.0232

注：1、上述基金业绩指标不包括持有人认购或交易基金的各项费用，计入费用后实际收益水平要低于所列数字。

2、本期已实现收益指基金本期利息收入、投资收益、其他收入（不含公允价值变动收益）扣除相关费用后的余额，本期利润为本期已实现收益加上本期公允价值变动收益。

3、期末可供分配利润，采用期末资产负债表中未分配利润与未分配利润中已实现部分的孰低数（为期末余额，不是当期发生数）。

3.2 基金净值表现

3.2.1 基金份额净值增长率及其与同期业绩比较基准收益率的比较

阶段	份额净值增长率①	份额净值增长率标准差②	业绩比较基准收益率③	业绩比较基准收益率标准差④	①-③	②-④
过去三个月	2.79%	0.54%	4.47%	0.14%	-1.68%	0.40%
过去六个月	-8.31%	0.57%	4.50%	0.14%	-12.81%	0.43%
过去一年	-10.07%	0.47%	5.88%	0.14%	-15.95%	0.33%
过去三年	-7.09%	0.34%	7.64%	0.12%	-14.73%	0.22%
自基金合同生效起至今	-5.66%	0.33%	11.33%	0.13%	-16.99%	0.20%

3.2.2 自基金合同生效以来基金份额累计净值增长率变动及其与同期业绩比较基准收益率变动的比较

天治稳健双盈债券型证券投资基金

累计净值增长率与业绩比较基准收益率历史走势对比图

（2008 年 11 月 5 日至 2011 年 12 月 31 日）

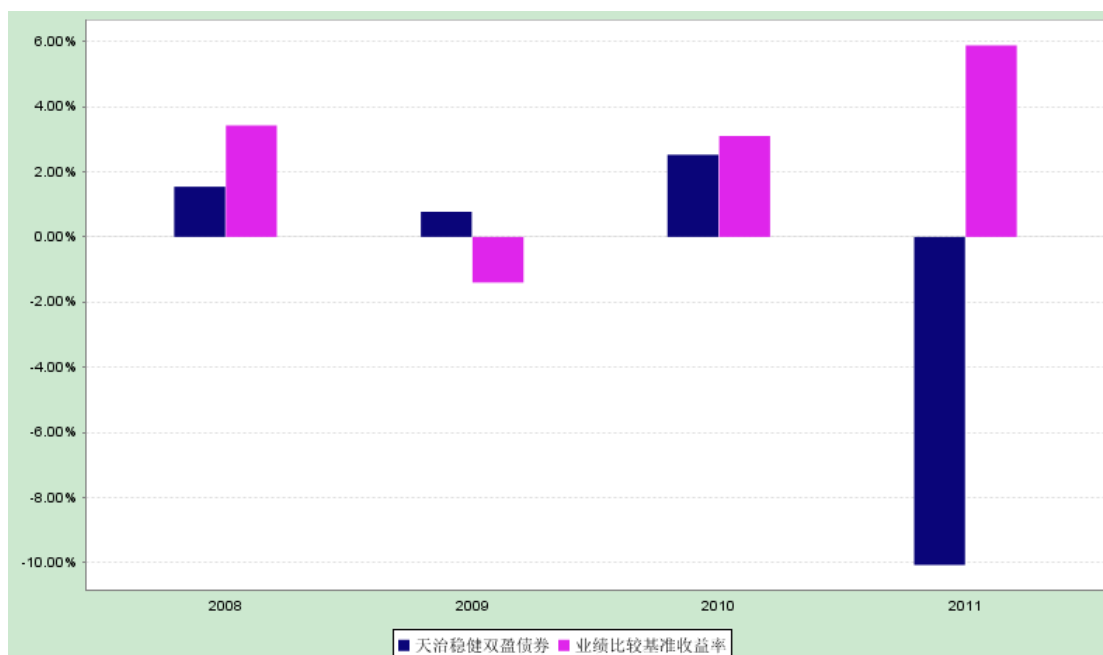


按照本基金合同规定，本基金债券类资产（包括国债、金融债、企业债、可转换债券、资产支持证券、央行票据、债券回购等）的投资比例不低于基金资产的 80%，股票等权益类资产的投资比例不超过基金资产的 20%，本基金持有现金或到期日在一年以内的政府债券不低于基金资产净值的 5%。本基金自 2008 年 11 月 5 日基金合同生效日起六个月内，达到了本基金合同第 12 条规定的投资比例限制。

3.2.3 自基金合同生效以来基金每年净值增长率及其与同期业绩比较基准收益率的比较

天治稳健双盈债券型证券投资基金

合同生效以来净值增长率与业绩比较基准收益率的对比图



本基金于 2008 年 11 月 5 日成立，本图所列基金合同生效当年的净值增长率，系按当年实际存续期计算。

3.3 过去三年基金的利润分配情况

本基金过去三年未进行收益分配。

§4 管理人报告

4.1 基金管理人及基金经理情况

4.1.1 基金管理人及其管理基金的经验

本基金管理人--天治基金管理有限公司于 2003 年 5 月成立，注册资本 1.3 亿元，注册地为上海。公司股权结构为：吉林省信托有限责任公司出资 6000 万元，占注册资本的 46.16%；中国吉林森林工业集团有限责任公司出资 5000 万元，占注册资本的 38.46%；吉林市国有资产经营有限责任公司出资 2000 万元，占注册资本的 15.38%。截至 2011 年 12 月 31 日，本基金管理人旗下共有九只基金，除本基金外，另外八只基金—天治财富增长证券投资基金、天治品质优选混合型证券投资基金、天治核心成长股票型证券投资基金（LOF）、天治天得利货币市场基金、天治创新先锋股票型证券投资基金、天治趋势精选灵活配置混合型证券投资基金、天治成长精选股票型证券投资基金、天治稳定收益债券型证券投资基金的基金合同分别于 2004 年 6 月 29 日、2005 年 1 月 12 日、2006 年 1 月 20 日、2006 年 7 月 5 日、2008 年 5 月 8 日、2009 年 7 月 15 日、2011 年 8 月 4 日、2011 年 12 月 28 日生效。

4.1.2 基金经理（或基金经理小组）及基金经理助理的简介

姓名	职务	任本基金的基金经理期限		证券从业年限	说明
		任职日期	离任日期		
秦娟	固定收益部总监、本基金的基金经理、天治天得利货币市场基金的基金经理、天治稳定收益债券型证券投资	2010-04-14	-	7	经济学硕士研究生，具有基金从业资格，证券从业经验 7 年，历任广东证券股份有限公司债券分析师、东莞银行股份有限公司债券分析师、长信基金管理有限责任公司债券研究员。2010 年 2 月加入天治基金管理有限公司，现任固定收益部总监、本基金的基金经理、天治天得利货币市场基金的基金经理、天治稳定收益债券型证券投资基金的基金经理。

	基金的 基金经 理。				
--	------------------	--	--	--	--

注：1、表内的任职日期和离任日期为公司作出决定之日。

2、证券从业的含义遵从行业协会《证券业从业人员资格管理办法》的相关规定。

4.2 管理人对报告期内本基金运作遵规守信情况的说明

报告期内，本基金管理人严格按照《证券投资基金法》和其他相关法律法规的规定以及《天治稳健双盈债券型证券投资基金基金合同》、《天治稳健双盈债券型证券投资基金招募说明书》的约定，本着诚实信用、勤勉尽职的原则管理和运用基金财产，为基金份额持有人谋求利益。本基金管理人通过不断完善法人治理结构和内部控制制度，加强内部管理，规范基金运作。本报告期内，基金运作合法合规，没有发生损害基金份额持有人利益的行为。

4.3 管理人对报告期内公平交易情况的专项说明

4.3.1 公平交易制度的执行情况

报告期内本基金管理人严格执行《证券投资基金管理公司公平交易制度指导意见》和公司《公平交易制度》、《异常交易监控与报告制度》。

4.3.2 本投资组合与其他投资风格相似的投资组合之间的业绩比较

本基金管理人旗下没有与本基金投资风格相似的封闭式基金、开放式基金、社保组合、企业年金、特定客户资产管理组合。

4.3.3 异常交易行为的专项说明

报告期内本基金管理人未发现本基金有涉嫌内幕交易、涉嫌市场操纵和涉嫌利益输送的异常交易行为。

4.4 管理人对报告期内基金的投资策略和业绩表现的说明

4.4.1 报告期内基金投资策略和运作分析

影响 2011 年全年债券市场的主要因素是通胀，前三季度都维持在高位，四季度通胀下行非常显著，CPI 从 9 月的 6.1% 迅速回落，10 月 5.5%，11 月 4.2%。主要原因有以下几方面：一是 2010 年 1 季度开始至 2011 年第三季度的宏观调控中，连续 12 次上调存准率，四次升息，精准地打击了国内通胀，打击效果在 2011 年四季度显现出来。二是海外经济仍然没有从次贷危机中解脱出来，欧债危机悬而未决，美国复苏脚步缓慢，对大宗商品价格构成压力，在四季度，尤其明显，输入通胀压力明显减弱。三是政府针对房地产的坚决调控对实体经济造成了较大影响，经济增速持续回落，在四季度下滑非常明显，也缓解了前期高企的通

胀压力。展望 2012 年，随着经济的持续回落，通胀继续下行是大概率事件。

实体经济下滑迅速。由于政府对房地产的严厉打击以及对信贷的严厉控制，使得 2009 年依赖信贷推动的过热经济持续降温，今年开始，实体经济从减速到下滑越来越迅速，到 2011 年四季度，工业增加值回落更为迅速，10 月回落到 13.2%，11 月进一步下滑到 12.4%。展望 2012 年，这一趋势在上半年仍然很难得到改善。

由于实体经济的迅速回落以及通胀水平的持续降温，政府宏观政策出现松动，12 月初，央行在时隔 3 年首次下调存准率，显示货币政策从严厉紧缩开始有所松动。市场流动性较三季度出现明显好转。受央行降准和通胀回落以及实体经济回落影响，今年以来持续紧张的市场流动性在四季度得到了显著的缓解，资金利率逐渐回落，7 天回购利率从 9 月 5% 左右的水平回落到 11 月 3.5% 左右的水平。票据贴现利率也从三季度的 10% 以上的水平回落到 6% 左右的水平。但 10 月开始，外汇占款持续两个月出现净流出，如果这一趋势得以延续，将会对市场资金面构成较大压力，而央行步调一致的向市场释放流动性将十分必要，是否步调一致也将是左右市场流动性的一个重要因素。

前三季度受制于通胀和紧缩货币政策的影响，债市呈现出明显的跌幅，尤其是可转债和信用债，四季度债市出现反弹行情。由于通胀的缓解、实体经济的回落，对债市的基本面构成较大利好，另一方面，货币政策的松动和市场流动性的好转，使得此前由于流动性匮乏导致的惨淡市场得以修复，出现较大程度的反弹。10 年国债价格大幅上行，对应的，收益率水平则从 4% 以上水平大幅下行至 3.4% 的水平。短期品种价格也大幅上行，对应的，收益率水平从 3.8% 以上水平大幅下行至 3.4% 左右的水平。信用债市场也出现较大反弹，但信用利差分化非常明显，AAA 信用债走势显著好于 AA-信用债。5 年 AAA 中票下行约 100bp，1 年 AAA 短融下行约 80bp，而 1 年 AA 短融下行约 40bp，5 年 AA 中票下行约 60bp。展望 2012 年，随着宏观调控的进一步松动，流动性整体好于 2011 年的可能性较大，因此，信用利差缩窄的可能性较大。

2011 年全年，本基金所持银行间可转债相对比重较大，致使组合的波动较大，利率产品也以中短期为主，久期控制在 1 年附近，而权益类投资的品种维持在 10% 左右，以低估高业绩的银行股为主，高杠杆的投资致使业绩表现不是很理想。

4.4.2 报告期内基金的业绩表现

截至报告期末，本基金份额净值为 0.9434 元，基金份额净值增长率为-10.07%，低于同期业绩比较基准收益率。

4.5 管理人对宏观经济、证券市场及行业走势的简要展望

2012 年一季度在相对中性货币政策的强烈预期下，债市趋势性的机会显现，尤其是中高评级信用债；另外在银行类估值已经降到很低的情况下，转债市场的机会比较大；至于权益类的投资，在政策放松及低估值的条件下，大幅下挫的空间较小。

4.6 管理人对报告期内基金估值程序等事项的说明

本基金管理人的基金估值和会计核算由基金结算部负责，根据相关的法律法规规定、基金合同的约定，制定了内部控制措施，对基金估值和会计核算的各个环节和整个流程进行风险控制。基金结算部人员均具备基金从业资格和会计专业工作经历。为确保基金资产估值的公平、合理、合规，有效维护投资人的利益，本基金管理人设立了天治基金管理有限公司估值委员会（以下简称“估值委员会”），制定了有关议事规则。估值委员会成员包括公司投资决策委员会成员、负责基金结算的管理层、监察稽核部总监、金融工程小组等，所有相关成员均具有丰富的证券投资基金行业从业经验。公司估值委员会对于投资管理部以及金融工程小组提交的估值模型和估值结果进行论证审核，并签署最终意见。基金经理会参与估值，与金融工程小组一同根据估值模型、估值程序计算提供相关投资品种的公允价值以进行估值处理，将估值结果提交公司估值委员会。

参与估值流程的各方还包括本基金托管银行和会计师事务所。托管人根据法律法规要求对基金估值及净值计算履行复核责任，当存有异议时，托管银行有责任要求基金管理公司作出合理解释，通过积极商讨达成一致意见。会计师事务所对估值委员会采用的相关估值模型、假设及参数的适当性发表审核意见并出具报告。上述参与估值流程各方之间不存在任何重大利益冲突。

4.7 管理人对报告期内基金利润分配情况的说明

报告期末本基金可供分配利润为负数，根据相关法规和基金合同的约定，不进行利润分配。

§5 托管人报告

5.1 报告期内本基金托管人遵规守信情况声明

在托管天治稳健双盈债券型证券投资基金的过程中，本基金托管人—中国农业银行股份有限公司严格遵守《证券投资基金法》相关法律法规的规定以及《天治稳健双盈债券型证券投资基金基金合同》、《天治稳健双盈债券型证券投资基金托管协议》的约定，对天治稳健双盈债券型证券投资基金管理人—天治基金管理有限公司 2011 年 1 月 1 日至 2011 年 12 月 31

日基金的投资运作，进行了认真、独立的会计核算和必要的投资监督，认真履行了托管人的义务，没有从事任何损害基金份额持有人利益的行为。

5.2 托管人对报告期内本基金运作遵规守信、净值计算、利润分配等情况的说明

本托管人认为，天治基金管理有限公司在天治稳健双盈债券型证券投资基金的投资运作、基金资产净值的计算、基金份额申购赎回价格的计算、基金费用开支及利润分配等问题上，不存在损害基金份额持有人利益的行为；在报告期内，严格遵守了《证券投资基金法》等有关法律法规，在各重要方面的运作严格按照基金合同的规定进行。

5.3 托管人对本年度报告中财务信息等内容的真实、准确和完整发表意见

本托管人认为，天治基金管理有限公司的信息披露事务符合《证券投资基金信息披露管理办法》及其他相关法律法规的规定，基金管理人所编制和披露的天治稳健双盈债券型证券投资基金年度报告中的财务指标、净值表现、收益分配情况、财务会计报告、投资组合报告等信息真实、准确、完整，未发现有损害基金持有人利益的行为。

§6 审计报告

本基金的审计机构安永华明会计师事务所审计了天治稳健双盈债券型证券投资基金 2011 年 12 月 31 日的资产负债表和 2011 年度的利润表及所有者权益（基金净值）变动表以及财务报表附注，认为上述财务报表已经按照企业会计准则的规定编制，在所有重大方面公允反映了天治稳健双盈债券型证券投资基金 2011 年 12 月 31 日的财务状况以及 2011 年度的经营成果和净值变动情况。注册会计师出具了安永华明(2012) 审字第 60467615_B06 号无保留意见的审计报告。投资者可通过年度报告正文查看审计报告全文。

§7 年度财务报表

7.1 资产负债表

会计主体：天治稳健双盈债券型证券投资基金

报告截止日：2011 年 12 月 31 日

单位：人民币元

资产	附注号	本期末 2011年12月31日	上年度末 2010年12月31日
资产：			
银行存款	7.4.7.1	75,493.53	9,917,775.14

结算备付金		20,923.65	373,380.29
存出保证金		250,000.00	250,000.00
交易性金融资产	7.4.7. 2	53,419,826.18	52,492,605.40
其中：股票投资	7.4.7. 2	6,019,152.40	8,856,316.00
基金投资		-	-
债券投资	7.4.7. 2	47,400,673.78	43,636,289.40
资产支持证券投资		-	-
衍生金融资产	7.4.7. 3	-	-
买入返售金融资产	7.4.7. 4	-	-
应收证券清算款		345,757.51	13,184.32
应收利息	7.4.7. 5	508,968.87	661,467.58
应收股利		-	-
应收申购款		9,000,300.00	875,000.00
递延所得税资产		-	-
其他资产		-	-
资产总计		63,621,269.74	64,583,412.73
负债和所有者权益	附注号	本期末 2011年12月31日	上年度末 2010年12月31日
负 债：			
短期借款		-	-
交易性金融负债		-	-
衍生金融负债	7.4.7. 3	-	-
卖出回购金融资产款		6,500,000.00	9,400,000.00
应付证券清算款		-	1,819,036.60
应付赎回款		2,397.15	52,414.50
应付管理人报酬		28,576.10	30,246.89
应付托管费		8,164.61	8,641.96
应付销售服务费		12,246.87	12,962.94
应付交易费用	7.4.7. 6	-	37,764.57
应交税费		36,992.00	8,392.00
应付利息		608.58	3,994.72
应付利润		-	-
递延所得税负债		-	-
其他负债	7.4.7. 7	300,001.76	300,821.32

负债合计		6,888,987.07	11,674,275.50
所有者权益：			
实收基金	7.4.7.8	60,135,888.41	50,435,891.36
未分配利润	7.4.7.9	-3,403,605.74	2,473,245.87
所有者权益合计		56,732,282.67	52,909,137.23
负债和所有者权益总计		63,621,269.74	64,583,412.73

注：报告截止日 2011 年 12 月 31 日，基金份额净值 0.9434 元，基金份额总额 60,135,888.41 份。

7.2 利润表

会计主体：天治稳健双盈债券型证券投资基金

本报告期：2011 年 1 月 1 日至 2011 年 12 月 31 日

单位：人民币元

项 目	附注号	本期	上年度可比期间
		2011年1月1日至2011年12月31日	2010年1月1日至2010年12月31日
一、收入		-4,440,162.06	5,854,222.04
1. 利息收入		989,634.47	3,322,635.34
其中：存款利息收入	7.4.7.10	20,591.78	227,217.61
债券利息收入		969,042.69	3,092,009.35
资产支持证券利息收入		-	-
买入返售金融资产收入		-	3,408.38
其他利息收入		-	-
2. 投资收益（损失以“-”填列）		-1,521,165.81	6,246,505.23
其中：股票投资收益	7.4.7.11	-947,268.46	5,495,119.31
基金投资收益		-	-
债券投资收益	7.4.7.12	-626,871.35	731,012.80
资产支持证券投资收益		-	-
衍生工具收益		-	-
股利收益	7.4.7.13	52,974.00	20,373.12
3. 公允价值变动收益（损失以“-”号填列）	7.4.7.14	-3,912,313.66	-3,718,159.31
4. 汇兑收益（损失以“-”号填列）		-	-
5. 其他收入（损失以“-”号	7.4.7.15	3,682.94	3,240.78

填列)			
减：二、费用		1,008,734.36	2,455,173.24
1. 管理人报酬	7.4.10.2.1	358,325.80	854,665.10
2. 托管费	7.4.10.2.2	102,378.84	244,189.99
3. 销售服务费	7.4.10.2.3	153,568.15	366,284.96
4. 交易费用	7.4.7.17	105,179.41	180,138.10
5. 利息支出		120,041.16	622,573.12
其中：卖出回购金融资产支出		120,041.16	622,573.12
6. 其他费用	7.4.7.16	169,241.00	187,321.97
三、利润总额(亏损总额以“-”号填列)		-5,448,896.42	3,399,048.80
减：所得税费用		-	-
四、净利润(净亏损以“-”号填列)		-5,448,896.42	3,399,048.80

7.3 所有者权益(基金净值)变动表

会计主体：天治稳健双盈债券型证券投资基金

本报告期：2011年1月1日至2011年12月31日

单位：人民币元

项目	本期 2011年1月1日至2011年12月31日		
	实收基金	未分配利润	所有者权益合计
一、期初所有者权益(基金净值)	50,435,891.36	2,473,245.87	52,909,137.23
二、本期经营活动产生的基金净值变动数(本期利润)	-	-5,448,896.42	-5,448,896.42
三、本期基金份额交易产生的基金净值变动数(净值减少以“-”号填列)	9,699,997.05	-427,955.19	9,272,041.86
其中：1. 基金申购款	39,261,216.07	-204,561.51	39,056,654.56
2. 基金赎回款	-29,561,219.02	-223,393.68	-29,784,612.70
四、本期向基金份额持有人分配利润产生的基金净值变动(净值减少以“-”号填列)	-	-	-
五、期末所有者权益(基金净值)	60,135,888.41	-3,403,605.74	56,732,282.67
项目	上年度可比期间 2010年1月1日至2010年12月31日		
	实收基金	未分配利润	所有者权益合计
一、期初所有者权益(基金净值)	192,409,082.28	4,465,102.71	196,874,184.99
二、本期经营活动产生的基金净值变动数(本期利润)	-	3,399,048.80	3,399,048.80
三、本期基金份额交易产生的基金净值变动数(净值减少以“-”号填列)	-141,973,190.92	-5,390,905.64	-147,364,096.56
其中：1. 基金申购款	141,140,490.58	4,426,446.98	145,566,937.56

2. 基金赎回款	-283,113,681.50	-9,817,352.62	-292,931,034.12
四、本期向基金份额持有人分配利润产生的基金净值变动(净值减少以“-”号填列)	-	-	-
五、期末所有者权益(基金净值)	50,435,891.36	2,473,245.87	52,909,137.23

报告附注为财务报表的组成部分

本报告页码从 7.1 至 7.4，财务报表由下列负责人签署：

基金管理公司负责人：赵玉彪，主管会计工作负责人：闫译文，会计机构负责人：尹维忠

7.4 报表附注

7.4.1 基金基本情况

天治稳健双盈债券型证券投资基金（以下简称“本基金”），系经中国证券监督管理委员会（以下简称“中国证监会”）证监许可[2008]817 号文《关于核准天治稳健双盈债券型证券投资基金募集的批复》的核准，由天治基金管理有限公司作为管理人向社会公开发行募集，基金合同于 2008 年 11 月 5 日正式生效，首次设立募集规模为 787,576,971.03 份基金份额。本基金为契约型开放式，存续期限不定。本基金的基金管理人及注册登记机构为天治基金管理有限公司，基金托管人为中国农业银行股份有限公司。

本基金的投资范围为具有良好流动性的金融工具，包括国内依法发行上市的债券、股票、权证以及法律法规或中国证监会允许基金投资的其他金融工具。本基金的业绩比较基准为中证全债指数收益率。

7.4.2 会计报表的编制基础

本财务报表系按照中国财政部 2006 年 2 月颁布的《企业会计准则—基本准则》和 38 项具体会计准则、其后颁布的应用指南、解释以及其他相关规定（以下合称“企业会计准则”）编制，同时，对于在具体会计核算和信息披露方面，也参考了中国证券业协会制定的《证券投资基金会计核算业务指引》、中国证监会制定的《关于进一步规范证券投资基金估值业务的指导意见》、《关于证券投资基金执行<企业会计准则>估值业务及份额净值计价有关事项的通知》、《证券投资基金信息披露管理办法》、《证券投资基金信息披露内容与格式准则》第 2 号《年度报告的内容与格式》、《证券投资基金信息披露编报规则》第 3 号《会计报表附注的编制及披露》、《证券投资基金信息披露 XBRL 模板第 3 号<年度报告和半年度报告>》及其他中国证监会颁布的相关规定。

本财务报表以本基金持续经营为基础列报。

7.4.3 遵循企业会计准则及其他有关规定的声明

本财务报表符合企业会计准则的要求，真实、完整地反映了本基金于 2011 年 12 月 31 日的财务状况以及 2011 年度的经营成果和净值变动情况。

7.4.4 本报告期所采用的会计政策、会计估计与最近一期年度报告相一致的说明

本报告期所采用的会计政策、会计估计与最近一期年度报告相一致。

7.4.5 差错更正的说明

本基金本报告期无重大会计差错的内容和更正金额。

7.4.6 税项

1. 印花税

经国务院批准，财政部、国家税务总局研究决定，自 2008 年 4 月 24 日起，调整证券（股票）交易印花税税率，由原先的 3‰调整为 1‰；

经国务院批准，财政部、国家税务总局研究决定，自 2008 年 9 月 19 日起，调整由出让方按证券（股票）交易印花税税率缴纳印花税，受让方不再征收，税率不变；

根据财政部、国家税务总局财税字[2005]103 号文《关于股权分置试点改革有关税收政策问题的通知》的规定，股权分置改革过程中因非流通股股东向流通股股东支付对价而发生的股权转让，暂免征收印花税。

2. 营业税、企业所得税

根据财政部、国家税务总局财税字[2004]78 号文《关于证券投资基金税收政策的通知》的规定，自 2004 年 1 月 1 日起，对证券投资基金（封闭式证券投资基金，开放式证券投资基金）管理人运用基金买卖股票、债券的差价收入，继续免征营业税和企业所得税；

根据财政部、国家税务总局财税字[2005]103 号文《关于股权分置试点改革有关税收政策问题的通知》的规定，股权分置改革中非流通股股东通过对价方式向流通股股东支付的股份、现金等收入，暂免征收流通股股东应缴纳的企业所得税；

根据财政部、国家税务总局财税[2008]1 号文《关于企业所得税若干优惠政策的通知》的规定，对证券投资基金从证券市场中取得的收入，包括买卖股票、债券的差价收入，股权的股息、红利收入，债券的利息收入及其他收入，暂不征收企业所得税。

3. 个人所得税

根据财政部、国家税务总局财税字[2002]128 号文《关于开放式证券投资基金有关税收问题的通知》的规定，对基金取得的股票的股息、红利收入、债券的利息收入及储蓄利息收入，由上市公司、债券发行企业及金融机构在向基金派发股息、红利收入、债券的利息收入

及储蓄利息收入时代扣代缴 20% 的个人所得税；

根据财政部、国家税务总局财税字[2005]107 号文《关于股息红利有关个人所得税政策的补充通知》的规定，自 2005 年 6 月 13 日起，对证券投资基金从上市公司分配取得的股息红利所得，按照财税[2005]102 号文规定，扣缴义务人在代扣代缴个人所得税时，减按 50% 计算应纳税所得额；

根据财政部、国家税务总局财税字[2005]103 号文《关于股权分置试点改革有关税收政策问题的通知》的规定，股权分置改革中非流通股股东通过对价方式向流通股股东支付的股份、现金等收入，暂免征收流通股股东应缴纳的个人所得税。

7.4.7 关联方关系

关联方名称	与本基金的关系
天治基金管理有限公司	基金管理人、注册登记机构、基金销售机构
中国农业银行股份有限公司	基金托管人、基金代销机构
吉林省信托有限责任公司	基金管理人的股东
中国吉林森林工业集团有限责任公司	基金管理人的股东
吉林市国有资产经营有限责任公司	基金管理人的股东

7.4.8 本报告期及上年度可比期间的关联方交易

7.4.8.1 通过关联方交易单元进行的交易

本基金本报告期及上年度可比期间均未通过关联方交易单元进行交易。

7.4.8.2 关联方报酬

7.4.8.2.1 基金管理费

单位：人民币元

项目	本期 2011年1月1日至2011年12月31 日	上年度可比期间 2010年1月1日至2010年12月31日
当期发生的基金应支付的管理费	358,325.80	854,665.10
其中：支付销售机构的客户维护费	23,448.68	49,098.94

注：基金管理费按前一日的基金资产净值的 0.70% 的年费率计提。计算方法如下：

$$H = E \times 0.70\% / \text{当年天数}$$

H 为每日应支付的基金管理费

E 为前一日的基金资产净值

基金管理费每日计提，按月支付。由基金管理人向基金托管人发送基金管理费划付指令，经基金托管人复核后于次月首日起 3 个工作日内从基金财产中一次性支付给基金管理人，若

遇法定节假日、休息日，支付日期顺延。

7.4.8.2.2 基金托管费

单位：人民币元

项目	本期 2011年1月1日至2011年12月31 日	上年度可比期间 2010年1月1日至2010年12月31日
当期发生的基金应支付的托管费	102,378.84	244,189.99

注：基金托管费按前一日的基金资产净值的 0.20% 的年费率计提。计算方法如下：

$$H = E \times 0.20\% / \text{当年天数}$$

H 为每日应支付的基金托管费

E 为前一日的基金资产净值

基金托管费每日计提，按月支付。由基金管理人向基金托管人发送基金托管费划付指令，经基金托管人复核后于次月首日起 3 个工作日内从基金财产中一次性支付给基金托管人，若遇法定节假日、休息日，支付日期顺延。

7.4.8.2.3 销售服务费

单位：人民币元

获得销售服务费的各关联方名称	本期 2011年1月1日至2011年12月31日
	当期发生的基金应支付的销售服务费
天治基金管理有限公司	153,568.15
合计	153,568.15
获得销售服务费的各关联方名称	上年度可比期间 2010年1月1日至2010年12月31日
	当期发生的基金应支付的销售服务费
天治基金管理有限公司	366,284.96
合计	366,284.96

注：基金销售服务费可用于本基金的市场推广、销售、服务等各项费用，由基金管理人支配使用。本基金的基金销售服务费按前一日基金资产净值的 0.30% 的年费率计提。计算方法如下：

$$H = E \times 0.30\% / \text{当年天数}$$

H 为每日应支付的基金销售服务费

E 为前一日的基金资产净值

基金销售服务费每日计提，按月支付。由基金管理人向基金托管人发送基金销售服务费

划付指令，基金托管人复核后于次月首日起 3 个工作日内从基金财产中划出，由注册登记机构代收，注册登记机构收到后按相关合同规定支付给基金销售机构等。

7.4.8.3 与关联方进行银行间同业市场的债券(含回购)交易

本基金本报告期及上年度可比期间均未与关联方进行银行间同业市场的债券(含回购)交易。

7.4.8.4 各关联方投资本基金的情况

7.4.8.4.1 报告期内基金管理人运用固有资金投资本基金的情况

本基金的基金管理人本报告期及上年度可比期间均未运用固有资金投资本基金。

7.4.8.4.2 报告期末除基金管理人之外的其他关联方投资本基金的情况

本基金除基金管理人之外的其他关联方于本报告期末及上年度末均未投资本基金。

7.4.8.5 由关联方保管的银行存款余额及当期产生的利息收入

单位：人民币元

关联方名称	本期 2011 年 1 月 1 日至 2011 年 12 月 31 日		上年度可比期间 2010 年 1 月 1 日至 2010 年 12 月 31 日	
	期末余额	当期利息收入	期末余额	当期利息收入
中国农业银行股份有限公司	75,493.53	17,024.92	9,917,775.14	215,892.49

7.4.8.6 本基金在承销期内参与关联方承销证券的情况

本基金本报告期及上年度可比期间均未在承销期内直接购入关联方承销的证券。

7.4.9 期末（2011 年 12 月 31 日）本基金持有的流通受限证券

7.4.9.1 因认购新发/增发证券而于期末持有的流通受限证券

本基金本报告期末未持有因认购新发/增发证券而流通受限证券。

7.4.9.2 期末持有的暂时停牌等流通受限股票

本基金本报告期末未持有暂时停牌等流通受限股票。

7.4.9.3 期末债券正回购交易中作为抵押的债券

7.4.9.3.1 银行间市场债券正回购

截至本报告期末 2011 年 12 月 31 日止，本基金无因从事银行间市场债券正回购交易形成的卖出回购证券款余额。

7.4.9.3.2 交易所市场债券正回购

截至本报告期末 2011 年 12 月 31 日止，本基金从事证券交易所债券正回购交易形成的卖出回购证券款余额人民币 6,500,000.00 元，于 2012 年 1 月 6 日到期。该类交易要求本基

金在回购期内持有的证券交易所交易的债券和/或在新质押式回购下转入质押库的债券，按证券交易所规定的比例折算为标准券后，不低于债券回购交易的余额。

7.4.10 有助于理解和分析会计报表需要说明的其他事项

截至资产负债表日，本基金无需要说明的其他重要事项。

§8 投资组合报告

8.1 期末基金资产组合情况

金额单位：人民币元

序号	项目	金额	占基金总资产的比例 (%)
1	权益投资	6,019,152.40	9.46
	其中：股票	6,019,152.40	9.46
2	固定收益投资	47,400,673.78	74.50
	其中：债券	47,400,673.78	74.50
	资产支持证券	-	-
3	金融衍生品投资	-	-
4	买入返售金融资产	-	-
	其中：买断式回购的买入返售金融资产	-	-
5	银行存款和结算备付金合计	96,417.18	0.15
6	其他各项资产	10,105,026.38	15.88
7	合计	63,621,269.74	100.00

8.2 期末按行业分类的股票投资组合

金额单位：人民币元

代码	行业类别	公允价值	占基金资产净值比例 (%)
A	农、林、牧、渔业	-	-
B	采掘业	-	-
C	制造业	1,308,452.40	2.31
C0	食品、饮料	-	-
C1	纺织、服装、皮毛	-	-
C2	木材、家具	-	-
C3	造纸、印刷	-	-
C4	石油、化学、塑胶、塑料	846,000.00	1.49
C5	电子	-	-
C6	金属、非金属	788.40	0.00
C7	机械、设备、仪表	461,664.00	0.81
C8	医药、生物制品	-	-

C99	其他制造业	-	-
D	电力、煤气及水的生产和供应业	-	-
E	建筑业	582,000.00	1.03
F	交通运输、仓储业	-	-
G	信息技术业	-	-
H	批发和零售贸易	860,300.00	1.52
I	金融、保险业	2,949,900.00	5.20
J	房地产业	-	-
K	社会服务业	-	-
L	传播与文化产业	-	-
M	综合类	318,500.00	0.56
	合计	6,019,152.40	10.61

8.3 期末按公允价值占基金资产净值比例大小排序的前十名股票投资明细

金额单位：人民币元

序号	股票代码	股票名称	数量（股）	公允价值	占基金资产净值比例（%）
1	601009	南京银行	160,000	1,484,800.00	2.62
2	600739	辽宁成大	70,000	860,300.00	1.52
3	000887	中鼎股份	75,000	846,000.00	1.49
4	601668	中国建筑	200,000	582,000.00	1.03
5	600015	华夏银行	50,000	561,500.00	0.99
6	600036	招商银行	40,000	474,800.00	0.84
7	000925	众合机电	45,800	461,664.00	0.81
8	000562	宏源证券	40,000	428,800.00	0.76
9	000540	中天城投	50,000	318,500.00	0.56
10	002082	栋梁新材	90	788.40	0.00

注：投资者欲了解本报告期末基金投资的所有股票明细，应阅读登载于公司网站

www.chinanature.com.cn 上的年度报告全文。

8.4 报告期内股票投资组合的重大变动

8.4.1 累计买入金额超出期初基金资产净值 2%或前 20 名的股票明细

金额单位：人民币元

序号	股票代码	股票名称	本期累计买入金额	占期初基金资产净值比例（%）
1	000807	云铝股份	1,990,732.50	3.76
2	000540	中天城投	1,957,565.00	3.70
3	601668	中国建筑	1,692,000.00	3.20
4	601009	南京银行	1,591,219.00	3.01
5	600815	厦工股份	1,475,845.74	2.79

6	600123	兰花科创	1,359,420.00	2.57
7	002122	天马股份	1,345,340.05	2.54
8	000925	众合机电	1,276,617.81	2.41
9	600585	海螺水泥	1,211,857.21	2.29
10	600739	辽宁成大	1,175,526.00	2.22
11	002082	栋梁新材	1,104,583.00	2.09
12	000559	万向钱潮	1,103,693.78	2.09
13	000877	天山股份	1,026,237.60	1.94
14	601318	中国平安	1,024,626.00	1.94
15	002073	软控股份	1,000,711.00	1.89
16	002154	报喜鸟	966,171.00	1.83
17	000887	中鼎股份	955,786.98	1.81
18	600362	江西铜业	859,836.00	1.63
19	600188	兖州煤业	703,000.00	1.33
20	600760	中航黑豹	657,600.00	1.24

注：表中“买入金额”按买入成交金额（成交单价乘以成交数量）填列，不考虑相关交易费用。

8.4.2 累计卖出金额超期初基金资产净值 2%或前 20 名的股票明细

金额单位：人民币元

序号	股票代码	股票名称	本期累计卖出金额	占期初基金资产净值比例（%）
1	000807	云铝股份	2,134,352.00	4.03
2	000559	万向钱潮	1,826,538.72	3.45
3	600760	中航黑豹	1,721,078.41	3.25
4	600815	厦工股份	1,542,982.85	2.92
5	300022	吉峰农机	1,515,109.70	2.86
6	000540	中天城投	1,508,844.73	2.85
7	600773	西藏城投	1,423,724.03	2.69
8	600123	兰花科创	1,354,422.00	2.56
9	002122	天马股份	1,334,411.00	2.52
10	600585	海螺水泥	1,248,519.30	2.36
11	000925	众合机电	1,229,316.00	2.32
12	600029	南方航空	1,106,405.00	2.09
13	601318	中国平安	1,070,000.00	2.02
14	601668	中国建筑	1,010,000.00	1.91
15	002154	报喜鸟	985,650.00	1.86
16	002082	栋梁新材	962,018.99	1.82
17	002073	软控股份	860,594.66	1.63
18	000877	天山股份	856,649.20	1.62

19	600969	郴电国际	853,556.00	1.61
20	600362	江西铜业	838,600.00	1.58

注：表中“卖出金额”按卖出成交金额（成交单价乘以成交数量）填列，不考虑相关交易费用。

8.4.3 买入股票的成本总额及卖出股票的收入总额

单位：人民币元

买入股票的成本（成交）总额	33,200,371.47
卖出股票的收入（成交）总额	34,346,835.19

注：表中“买入股票成本”、“卖出股票收入”均按买卖成交金额（成交单价乘以成交数量）填列，不考虑相关交易费用。

8.5 期末按债券品种分类的债券投资组合

金额单位：人民币元

序号	债券品种	公允价值	占基金资产净值比例（%）
1	国家债券	12,503,561.00	22.04
2	央行票据	-	-
3	金融债券	-	-
	其中：政策性金融债	-	-
4	企业债券	5,243,200.00	9.24
5	企业短期融资券	-	-
6	中期票据	-	-
7	可转债	29,653,912.78	52.27
8	其他	-	-
9	合计	47,400,673.78	83.55

8.6 期末按公允价值占基金资产净值比例大小排名的前五名债券投资明细

金额单位：人民币元

序号	债券代码	债券名称	数量（张）	公允价值	占基金资产净值比例（%）
1	113002	工行转债	108,190	11,517,907.40	20.30
2	110015	石化转债	89,500	8,995,645.00	15.86
3	010203	02 国债(3)	76,140	7,625,421.00	13.44
4	113001	中行转债	45,880	4,339,330.40	7.65
5	010107	21 国债(7)	40,000	4,299,200.00	7.58

8.7 期末按公允价值占基金资产净值比例大小排名的前十名资产支持证券投资明细

本基金本报告期末未持有资产支持证券。

8.8 期末按公允价值占基金资产净值比例大小排名的前五名权证投资明细

本基金本报告期末未持有权证。

8.9 投资组合报告附注

8.9.1 本基金本期投资的前十名证券的发行主体没有被监管部门立案调查，或在报告编制日前一年内受到公开谴责、处罚的证券。

8.9.2 本基金投资的前十名股票中，没有投资于超出基金合同规定备选库之外的股票。

8.9.3 期末其他各项资产构成

单位：人民币元

序号	名称	金额
1	存出保证金	250,000.00
2	应收证券清算款	345,757.51
3	应收股利	-
4	应收利息	508,968.87
5	应收申购款	9,000,300.00
6	其他应收款	-
7	待摊费用	-
8	其他	-
9	合计	10,105,026.38

8.9.4 期末持有的处于转股期的可转换债券明细

金额单位：人民币元

序号	债券代码	债券名称	公允价值	占基金资产净值比例(%)
1	113002	工行转债	11,517,907.40	20.30
2	110015	石化转债	8,995,645.00	15.86
3	113001	中行转债	4,339,330.40	7.65
4	110013	国投转债	1,938,600.00	3.42
5	110011	歌华转债	1,830,045.60	3.23
6	125887	中鼎转债	929,790.40	1.64
7	125709	唐钢转债	102,593.98	0.18

8.9.5 期末前十名股票中存在流通受限情况的说明

本基金本报告期末前十名股票中不存在流通受限情况。

8.9.6 投资组合报告附注的其他文字描述部分

由于四舍五入的原因，分项之和与合计项可能存在尾差。

§9 基金份额持有人信息

9.1 期末基金份额持有人户数及持有人结构

份额单位：份

持有人户数	户均持有的基金	持有人结构
-------	---------	-------

(户)	份额	机构投资者		个人投资者	
		持有份额	占总份额比例	持有份额	占总份额比例
531	113,250.26	28,717,917.84	47.76%	31,417,970.57	52.24%

9.2 期末基金管理人的从业人员持有本开放式基金的情况

项目	持有份额总数 (份)	占基金总份额比例
基金管理公司所有从业人员持有本开放式基金	0.00	0.00%

§10 开放式基金份额变动

单位：份

基金合同生效日(2008年11月5日)基金份额总额	787,576,971.03
本报告期期初基金份额总额	50,435,891.36
本报告期期间基金总申购份额	39,261,216.07
减：本报告期期间基金总赎回份额	29,561,219.02
本报告期期间基金拆分变动份额	-
本报告期期末基金份额总额	60,135,888.41

§11 重大事件揭示**11.1 基金份额持有人大会决议**

本报告期末召开基金份额持有人大会。

11.2 基金管理人、基金托管人的专门基金托管部门的重大人事变动

经天治基金管理有限公司第三届董事会第二十六次会议审议通过且获中国证监会核准，聘任高福波先生担任公司董事长职务，赵玉彪先生不再代为履行公司董事长职务。本基金管理人 2011 年 3 月 25 日在指定媒体及公司网站上刊登了《天治基金管理有限公司高级管理人员任职公告》。

经天治基金管理有限公司第三届董事会第三十三次会议审议通过且获中国证监会核准，聘任陈志峰先生担任公司副总经理职务。本基金管理人 2011 年 10 月 19 日在指定媒体及公司网站上刊登了《天治基金管理有限公司高级管理人员任职公告》。

2011 年 1 月 21 日，中国证监会核准中国农业银行股份有限公司张健基金行业高级管理人员任职资格(证监许可[2011]116 号)，张健任中国农业银行股份有限公司托管业务部总经理。

11.3 涉及基金管理人、基金财产、基金托管业务的诉讼

本报告期无涉及本基金管理人、基金财产、基金托管业务的诉讼事项。

11.4 基金投资策略的改变

报告期内，本基金的投资策略未发生改变。

11.5 为基金进行审计的会计师事务所情况

本基金自基金合同生效以来，未变更过会计师事务所。

本报告年度支付给聘任会计师事务所的报酬为伍万元整。目前的审计机构—安永华明会计师事务所已提供审计服务的连续年限为自 2008 年 11 月 5 日至今。

11.6 管理人、托管人及其高级管理人员受稽查或处罚等情况

报告期内，基金管理人、基金托管人及其高级管理人员未受监管部门稽查或处罚。

11.7 基金租用证券公司交易单元的有关情况**11.7.1 基金租用证券公司交易单元进行股票投资及佣金支付情况**

金额单位：人民币元

券商名称	交易单元数量	股票交易		应支付该券商的佣金		备注
		成交金额	占当期股票成交总额的比例	佣金	占当期佣金总量的比例	
中银国际	1	34,272,109.22	51.15%	29,131.19	52.27%	-
招商证券	1	32,732,707.44	48.85%	26,595.65	47.73%	-

注：1、佣金已扣除中国证券登记结算有限责任公司收取的由券商承担的证券结算风险基金。

2、基金专用交易单元的选择标准和程序：

- (1) 经营行为规范，近一年内无重大违规行为；
- (2) 公司财务状况良好；
- (3) 有良好的内控制度，在业内有良好的声誉；
- (4) 有较强的研究能力，能及时、全面、定期提供质量较高的宏观、行业、公司和证券市场研究报告，并能根据基金投资的特殊要求，提供专门的研究报告；
- (5) 建立了广泛的信息网络，能及时准确地提供信息资讯服务。

基金管理人根据以上标准进行考察后，确定证券公司的交易单元作为本基金专用交易单元，并签订交易单元租用协议。

3、本基金本报告期内无租用券商交易单元的变更情况。

11.7.2 基金租用证券公司交易单元进行其他证券投资的情况

金额单位：人民币元

券商名称	债券交易		回购交易		权证交易	
	成交金额	占当期	成交金额	占当期	成交金额	占当期

		债券成交总额的比例		回购成交总额的比例		权证成交总额的比例
中银国际	140,783,190.28	89.89%	200,500,000.00	100.00%	-	-
招商证券	15,839,323.17	10.11%	-	-	-	-

天治基金管理有限公司

二〇一二年三月二十六日