

南方成份精选股票型证券投资基金 2011 年年度报告

2011 年 12 月 31 日

基金管理人：南方基金管理有限公司

基金托管人：中国工商银行股份有限公司

送出日期：2012 年 3 月 26 日

§ 1 重要提示及目录

1.1 重要提示

基金管理人的董事会、董事保证本报告所载资料不存在虚假记载、误导性陈述或重大遗漏，并对其内容的真实性、准确性和完整性承担个别及连带的法律责任。本年度报告已经三分之二以上独立董事签字同意，并由董事长签发。

基金托管人中国工商银行股份有限公司根据本基金合同规定，于 2012 年 3 月 20 日复核了本报告中的财务指标、净值表现、利润分配情况、财务会计报告、投资组合报告等内容，保证复核内容不存在虚假记载、误导性陈述或者重大遗漏。

基金管理人承诺以诚实信用、勤勉尽责的原则管理和运用基金资产，但不保证基金一定盈利。

基金的过往业绩并不代表其未来表现。投资有风险，投资者在作出投资决策前应仔细阅读本基金的招募说明书及其更新。

本报告期自 2011 年 1 月 1 日起至 12 月 31 日止。

1.2 目录

§1 重要提示及目录	2
1.1 重要提示	2
1.2 目录	3
§2 基金简介	5
2.1 基金基本情况	5
2.2 基金产品说明	5
2.3 基金管理人和基金托管人	5
2.4 信息披露方式	6
2.5 其他相关资料	6
§3 主要财务指标、基金净值表现及利润分配情况	6
3.1 主要会计数据和财务指标	6
3.2 基金净值表现	7
3.3 过去三年基金的利润分配情况	9
§4 管理人报告	9
4.1 基金管理人及基金经理情况	9
4.2 管理人对报告期内本基金运作合规守信情况的说明	11
4.3 管理人对报告期内公平交易情况的专项说明	11
4.4 管理人对报告期内基金的投资策略和业绩表现的说明	11
4.5 管理人对宏观经济、证券市场及行业走势的简要展望	12
4.6 管理人内部有关本基金的监察稽核工作情况	13
4.7 管理人对报告期内基金估值程序等事项的说明	14
4.8 管理人对报告期内基金利润分配情况的说明	14
§5 托管人报告	15
5.1 报告期内本基金托管人合规守信情况声明	15
5.2 托管人对报告期内本基金投资运作合规守信、净值计算、利润分配等情况的说明	15
5.3 托管人对本年度报告中财务信息等内容的真实、准确和完整发表意见	15
§6 审计报告	15
6.1 审计报告基本信息	15
6.2 审计报告的基本内容	15
§7 年度财务报表	16
7.1 资产负债表	16
7.2 利润表	17
7.3 所有者权益（基金净值）变动表	18
7.4 报表附注	20
§8 投资组合报告	40
8.1 期末基金资产组合情况	40
8.2 期末按行业分类的股票投资组合	41
8.3 期末按公允价值占基金资产净值比例大小排序的所有股票投资明细	41
8.4 报告期内股票投资组合的重大变动	44
8.5 期末按债券品种分类的债券投资组合	45
8.6 期末按公允价值占基金资产净值比例大小排名的前五名债券投资明细	46
8.7 期末按公允价值占基金资产净值比例大小排名的所有资产支持证券投资明细	46
8.8 期末按公允价值占基金资产净值比例大小排名的前五名权证投资明细	46

8.9 投资组合报告附注	46
§9 基金份额持有人信息	47
9.1 期末基金份额持有人户数及持有人结构	47
9.2 期末基金管理人的从业人员持有本开放式基金的情况	47
§10 开放式基金份额变动	48
§11 重大事件揭示	48
11.1 基金份额持有人大会决议	48
11.2 基金管理人、基金托管人的专门基金托管部门的重大人事变动	48
11.3 涉及基金管理人、基金财产、基金托管业务的诉讼	48
11.4 基金投资策略的改变	48
11.5 为基金进行审计的会计师事务所情况	48
11.6 管理人、托管人及其高级管理人员受稽查或处罚等情况	48
11.7 基金租用证券公司交易单元的有关情况	49
11.8 其他重大事件	51
§12 备查文件目录	57
12.1 备查文件目录	57
12.2 存放地点	58
12.3 查阅方式	58

§ 2 基金简介

2.1 基金基本情况

基金名称	南方成份精选股票型证券投资基金
基金简称	南方成份精选股票
基金主代码	202005
前端交易代码	202005
后端交易代码	202006
基金运作方式	契约型开放式
基金合同生效日	2007 年 5 月 14 日
基金管理人	南方基金管理有限公司
基金托管人	中国工商银行股份有限公司
报告期末基金份额总额	11,215,874,244.34 份
基金合同存续期	不定期

注：本基金在交易所行情系统净值揭示等其他信息披露场合下，可简称为“南方成份”。

2.2 基金产品说明

投资目标	本基金在保持公司一贯投资理念基础上，通过对宏观经济和上市公司基本面的深入研究，采取定量和定性相结合方法，精选成份股，寻找驱动力型的领先上市公司，在控制风险的前提下追求获取超额收益。
投资策略	本基金在保持公司一贯投资理念的基础上，紧密把握和跟踪中国宏观经济周期、行业增长周期和企业成长周期，通过对行业的深入分析和上市公司基本面的研究，主要投资两类企业：1、驱动力型增长行业：通过对中国宏观经济的把握，根据对上下游行业运行态势与利益分配等因素的观察，考量行业增长周期，以确定对国民经济起主要驱动作用或作出重大贡献的行业/产业，从中优选代表性企业重点投资。2、行业领先型成长企业：强调处于企业成长生命周期的上升期，或面临重大的发展机遇，具备超常规增长潜力的上市公司。通过投资此两类公司，进而为本基金获取中长期稳健的资产增值。
业绩比较基准	80%×沪深 300 指数+20%×上证国债指数
风险收益特征	本基金为股票型基金，属于风险收益配比较高的品种

2.3 基金管理人和基金托管人

项目		基金管理人	基金托管人
名称		南方基金管理有限公司	中国工商银行股份有限公司
信息披露负责人	姓名	鲍文革	赵会军
	联系电话	0755-82763888	010-66105799
	电子邮箱	manager@southernfund.com	custody@icbc.com.cn

客户服务电话	400-889-8899	95588
传真	0755-82763889	010-66105798
注册地址	深圳市福田区中心区福华一路六号免税商务大厦塔楼 31、32、33 层整层	北京市西城区复兴门内大街 55 号
办公地址	深圳市福田区中心区福华一路六号免税商务大厦塔楼 31、32、33 层整层	北京市西城区复兴门内大街 55 号
邮政编码	518048	100140
法定代表人	吴万善	姜建清

2.4 信息披露方式

本基金选定的信息披露报纸名称	中国证券报、上海证券报、证券时报
登载基金年度报告正文的管理人互联网网址	http://www.nffund.com
基金年度报告备置地点	基金管理人、基金托管人的办公地址

2.5 其他相关资料

项目	名称	办公地址
会计师事务所	普华永道中天会计师事务所有限公司	上海市湖滨路 202 号普华永道中心 11 楼
注册登记机构	南方基金管理有限公司	深圳市福田区中心区福华一路 6 号免税商务大厦塔楼 31-33 层

§ 3 主要财务指标、基金净值表现及利润分配情况

3.1 主要会计数据和财务指标

金额单位：人民币元

3.1.1 期间数据和指标	2011 年	2010 年	2009 年
本期已实现收益	-487,222,536.01	1,539,192,465.31	934,156,793.56
本期利润	-1,816,267,097.41	-908,355,538.83	5,653,932,971.79
加权平均基金份额本期利润	-0.1601	-0.0708	0.3748
本期加权平均净值利润率	-17.49%	-7.70%	42.00%
本期基金份额净值增长率	-17.35%	-6.56%	53.18%
3.1.2 期末数据和指标	2011 年末	2010 年末	2009 年末
期末可供分配利润	1,861,236,363.75	2,504,973,223.69	1,494,251,027.80
期末可供分配基金份额利润	0.1659	0.2097	0.1114
期末基金资产净值	8,825,416,410.50	11,372,535,936.91	13,938,432,963.84
期末基金份额净值	0.7869	0.9521	1.0392
3.1.3 累计期末指标	2011 年末	2010 年末	2009 年末

基金份额累计净值增长率	-19.75%	-2.90%	3.92%
-------------	---------	--------	-------

注：1. 本期已实现收益指基金本期利息收入、投资收益、其他收入(不含公允价值变动收益)扣除相关费用后的余额, 本期利润为本期已实现收益加上本期公允价值变动收益。

2. 期末可供分配利润, 采用期末资产负债表中未分配利润与未分配利润中已实现部分的孰低数(为期末余额, 不是当期发生数)。

3. 所述基金业绩指标不包括持有人认购或交易基金的各项费用, 计入费用后实际收益水平要低于所列数字。

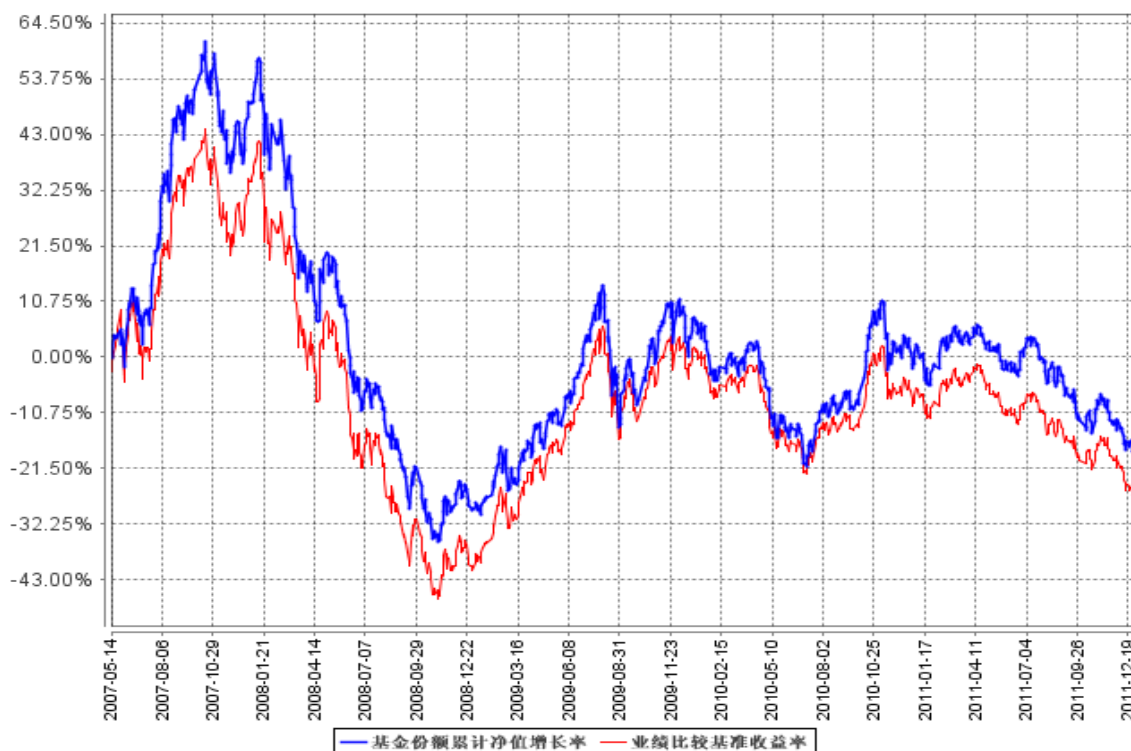
3.2 基金净值表现

3.2.1 基金份额净值增长率及其与同期业绩比较基准收益率的比较

阶段	份额净值增长率①	份额净值增长率标准差②	业绩比较基准收益率③	业绩比较基准收益率标准差④	①—③	②—④
过去三个月	-5.36%	1.19%	-7.05%	1.12%	1.69%	0.07%
过去六个月	-18.03%	1.16%	-18.31%	1.09%	0.28%	0.07%
过去一年	-17.35%	1.11%	-19.67%	1.04%	2.32%	0.07%
过去三年	18.30%	1.48%	26.74%	1.34%	-8.44%	0.14%
自基金转型起至今	-19.75%	1.64%	-25.63%	1.71%	5.88%	-0.07%

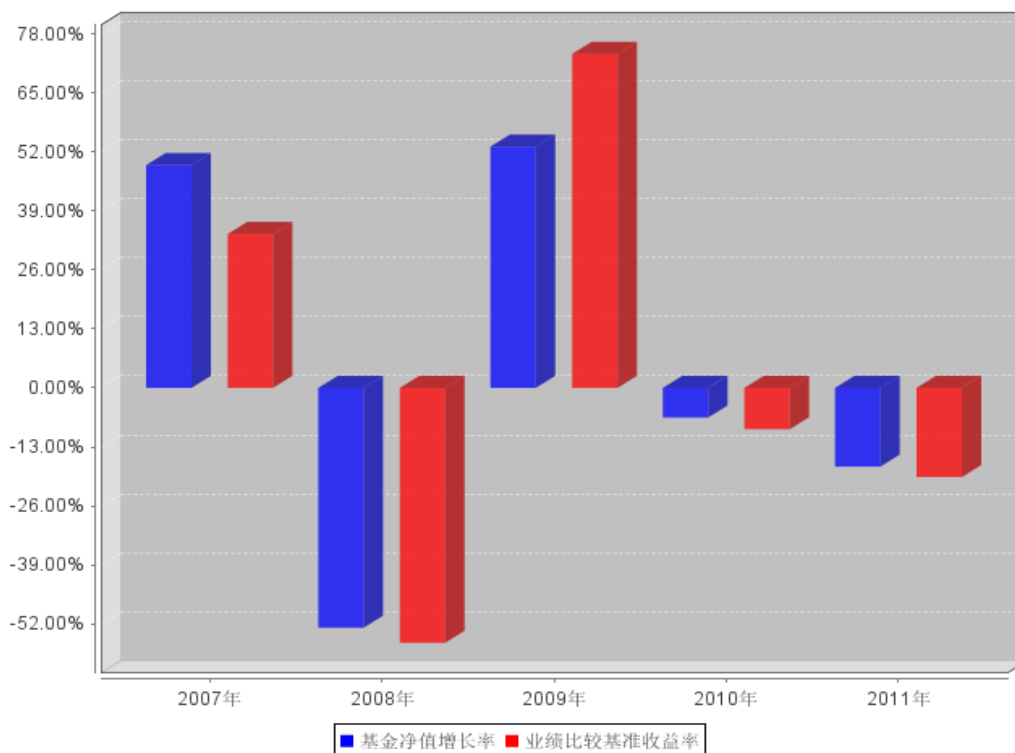
3.2.2 自基金转型以来基金份额累计净值增长率变动及其与同期业绩比较基准收益率变动的比较

基金份额累计净值增长率与同期业绩比较基准收益率的历史走势对比图



3.2.3 自基金转型以来基金每年净值增长率及其与同期业绩比较基准收益率的比较

自基金合同生效以来基金每年净值增长率及其与同期业绩比较基准收益率的对比图



注：本基金转型日为 2007 年 5 月 14 日，合同生效当年按实际存续期计算，不按整个自然年度进行折算。

3.3 过去三年基金的利润分配情况

单位：人民币元

年 度	每10份基金份额 分红数	现金形式发放总 额	再投资形式发放 总额	年度利润分配合 计	备注
2011	-	-	-	-	
2010	0.2000	127,054,070.47	123,234,449.63	250,288,520.10	
2009	-	-	-	-	
合 计	0.2000	127,054,070.47	123,234,449.63	250,288,520.10	

§ 4 管理人报告

4.1 基金管理人及基金经理情况

4.1.1 基金管理人及其管理基金的经验

南方基金管理有限公司是经中国证监会证监基字[1998]4 号文批准，由南方证券有限公司、厦门国际信托投资公司、广西信托投资公司共同发起设立。2000 年，经中国证监会证监基金字[2000]78 号文批准进行了增资扩股，注册资本达到 1 亿元人民币。2005 年，经中国证监会证监基金字[2005]201 号文批准进行增资扩股，注册资本达 1.5 亿元人民币。2010 年，经证监许可[2010]1073 号文核准深圳机场（集团）有限公司将其持有的 30%股权转让给深圳市投资控股有限公司。目前股权结构：华泰证券股份有限公司 45%、深圳市投资控股有限公司 30%、厦门国际信托有限公司 15%及兴业证券股份有限公司 10%。

截至报告期末，公司管理资产规模达 1,700 多亿元，管理 2 只封闭式基金——基金开元、基金天元；30 只开放式基金——南方稳健成长基金、南方宝元债券型基金、南方避险增值基金、南方现金增利基金、南方积极配置基金、南方高增长基金、南方多利增强债券型基金、南方稳健成长贰号基金、南方绩优成长基金、南方成份精选基金、南方隆元产业主题基金、南方全球精选配置基金（QDII 基金）、南方盛元红利股票型基金、南方优选价值股票型基金、南方恒元保本混合型基金、南方沪深 300 指数基金、南方中证 500 指数基金、深证成份交易型开放式指数基金、南方深证成份交易型开放式指数基金联接基金、南方策略优化股票型基金、中证南方小康产业交易型开放式指数基金、中证南方小康产业交易型开放式指数基金联接基金、南方广利回报债券型基金、南方金砖四国指数基金（QDII 基金）、南方优选成长混合型基金、南方中证 50 债券指数基金、南方保本混合型基金、上证 380 交易型开放式

指数基金、南方上证 380 交易型开放式指数基金联接基金和南方中国中小盘基金 (QDII 基金); 以及多个全国社保、企业年金和专户理财投资组合。

4.1.2 基金经理 (或基金经理小组) 及基金经理助理简介

姓名	职务	任本基金的基金经理 (助理) 期限		证券从业年限	说明
		任职日期	离任日期		
陈键	本基金的基金经理	2010 年 10 月 16 日	-	11	硕士学历, 具有基金从业资格。2000 年加入南方基金, 历任行业研究员、基金经理助理, 2003 年 11 月-2005 年 6 月, 任南方宝元基金经理; 2004 年 3 月-2005 年 3 月, 任南方现金基金经理; 2005 年 3 月-2006 年 3 月, 任南方积配基金经理; 2006 年 3 月至今, 任天元基金经理; 2008 年 2 月至 2010 年 10 月, 任南方盛元基金经理。2010 年 10 月至今, 任南方成份基金经理。
应帅	本基金的基金经理	2007 年 5 月 10 日	-	10	北大光华管理学院管理学硕士, 具有基金从业资格。曾担任长城基金管理公司行业研究员, 2007 年加入南方基金管理, 2007 年 5 月至 2009 年 2 月, 任南方宝元基金经理; 2007 年 5 月至今, 任南方成份基金经理。2010 年 12 月至今, 任南方宝元基金经理。
张慎平	本基金的基金经理	2008 年 4 月 10 日	2011 年 2 月 17 日	7	注册金融分析师 (CFA), 经济学硕士, 具有基金从业资格。2003 年加入南方基金, 负责石化化工、建筑建材行业研究, 2008 年 1 月至 2010 年 1 月, 任南方积配基金经理, 2008 年 4 月至 2011 年 2 月, 任南方成份基金经理。2010 年 1 月至 2011 年 2 月, 任南方稳健、南稳贰号基金经理。
欧阳凡	本基金的基金经理助理	2008 年 1 月 14 日	2011 年 7 月 1 日	4	北京大学金融学硕士, 2007 年加入南方基金, 现任 TMT 行业、中小股票首席研究员; 2008 年 1 月至今, 任南方绩优、南方成份基金经理助理。
吴国清	本基金的基金经理助理	2010 年 10 月 18 日	-	4	清华大学经济学博士, 2007 年加入南方基金, 现任有色金属行业首席研究员; 2010 年 10 月至今, 任南方成份基金经理助理。

注: 1. 对基金的首任基金经理, 其“任职日期”为基金合同生效日, “离职日期”为根据公司决定确定的解聘日期, 除首任基金经理外, “任职日期”和“离职日期”分别指根据公司决定确定的聘任日期和解聘日期。

2. 证券从业的含义遵从行业协会《证券业从业人员资格管理办法》的相关规定。

4.2 管理人对报告期内本基金运作合规守信情况的说明

本报告期内，本基金管理人严格遵守《中华人民共和国证券投资基金法》、《证券投资基金运作管理办法》、《证券投资基金销售管理办法》和《证券投资基金信息披露管理办法》等有关法律法规及各项实施准则、《南方恒元保本混合型证券投资基金基金合同》和其他有关法律法规的规定，本着诚实信用、勤勉尽责的原则管理和运用基金资产，在严格控制风险的基础上，为基金持有人谋求最大利益。本报告期内，基金运作整体合法合规，没有损害基金持有人利益。基金的投资范围、投资比例及投资组合符合有关法律法规及基金合同的规定。

4.3 管理人对报告期内公平交易情况的专项说明

4.3.1 公平交易制度的执行情况

本报告期内，本基金管理人严格执行《证券投资基金管理公司公平交易制度指导意见》，完善相应制度及流程，通过系统和人工等各种方式在各业务环节严格控制交易公平执行，公平对待旗下管理的所有基金和投资组合。

4.3.2 本投资组合与其他投资风格相似的投资组合之间的业绩比较

本基金管理人没有管理与本基金投资风格相似的其他投资组合。

4.3.3 异常交易行为的专项说明

本基金于本报告期内不存在异常交易行为。

4.4 管理人对报告期内基金的投资策略和业绩表现的说明

4.4.1 报告期内基金投资策略和运作分析

2011 年内，南方成份精选基金恪守价值投资理念，着眼长远深入挖掘上市公司的投资价值，投资运作重点围绕以下几方面展开：首先是对资产价值相对来说被市场低估程度较大、估值较低的银行、地产行业进行了积极配置，预期能够从市场的估值修复中获取绝对收益和相对收益；其次是对于经营现金流良好、具备持续增长空间和管理优势的品牌消费品行业如食品饮料、家电汽车等行业进行长期投资；第三方面是对于能够长期受益于中国经济结构转型和内需增长方向的一些新兴产业新股、次新股进行研究投资，但从投资效果看不甚理想，主要是 2011 年中小市值股票估值中枢向下修正的幅度超出一致预期，不过该部分投资在基金整体组合中所占比例较低，负面影响不大。最后，成份精选基金还从行业轮动及再平衡角度出发，力求把握部分周期性行业如机械、能源、建材的阶段性投资机会。

2011 年三季度内，一方面由于国内通胀压力仍然较大，管理层维持较紧的宏观调控取向，市场流动性持续紧张；另一方面，国际欧元区债务危机恶化，加剧了市场的恐慌情绪，市场整体表现低迷。沪深 300 指数在 3 季度内下跌幅度达到 15.2%，不仅远超 2 季度 5.56% 的跌幅，更是 08 年底以来季度

跌幅第二。据不完全统计，56 个申万二级行业指数全军覆没，没有一个行业指数能够在 3 季度内取得正收益。三季度内，本基金致力于集中寻找和投资成长性可能被市场低估，具备低估值优势的板块，同时从行业轮动及再平衡角度出发，力求把握部分行业的阶段性投资机会。维持了对内需消费行业较高的配置比例，对于估值较低，股价蕴含的负面预期过高的银行、地产、汽车零部件等行业中的优质个股也保持了较高配置比例。

2011 年 4 季度，市场在 10 月份出现一轮反弹之后，在 11 月中旬开始受欧债危机变化、国际板开闸和流动性紧张背景下 A 股融资速度未减等多重负面消息影响，市场再度重挫。11 月中旬至 12 月中旬的一个多月时间里，上证指数下跌幅度超过 14%，沪深 300 指数下跌 15%，总结整个四季度内，上证指数下跌 7%，沪深 300 指数下跌 10%。

四季度内，本基金坚持低估值和价值被市场低估原则，在沪深 300 指数成份股中做行业配置和个股选择，同时在操作上力图兼顾行业轮动和再平衡投资机会，对具备可持续竞争优势和估值安全边际的蓝筹股进行投资，从投资回报看，虽然基金重点配置的银行、地产、食品饮料等行业取得了超额收益，但是家电、汽车以及偏周期性的部分行业表现不佳，整体而言行业配置略有超额收益。

4.4.2 报告期内基金的业绩表现

2011 年全年，沪深 300 指数整体下跌约 25%，南方成份精选基金净值下跌约 17.35%，虽然下跌幅度小于沪深 300 指数和业绩基准，但仍未能规避市场系统性风险。

4.5 管理人对宏观经济、证券市场及行业走势的简要展望

2012 年全球宏观经济走势有可能好于 2011 年下半年比较悲观的市场预期，美国的经济有望温和复苏，欧债危机目前看也可能在多方共同努力下避免演化为欧元解体。中国 2012 年的通胀压力缓和、货币政策环境有望边际微调宽松，企业的盈利能力也有望触底反弹。综合来看，国内外的宏观经济环境有利于市场提高对风险的偏好程度，权益类资产在 2012 年得表现将有望好于 2011 年。

不过另一方面，由于 A 股市场长期以来投资者偏好于追求高弹性、高收益，但低估了高风险，对于成长性给予的溢价偏高，A 股市场上高估值而非高成长的股票，从中长期看仍有向国际估值水平均值回归的向下压力，其价值回归之旅仍将继续。相比较之下，沪深 300 指数成份股作为 A 股市场的价值主体，净利润在全市场占比 84%，其估值水平却远低于全市场均值，也远低于按照长期风险收益估值模型应该达到的合理估值水平。因此，我们坚信从沪深 300 指数成份股中精选股票，应能够从中长期为投资者获取理想的回报，真正体现股票市场资源配置和投资回报的功能。

从长期资产配置角度来看，中国股票市场仍然是颇具吸引力的投资场所，我们希望能够真正筛选出有“价值”的公司，并在其价格没有充分体现价值前耐心持有，为持有人带来回报。虽然市场对价

值的认知仁者见仁智者见智，但对于我们来说，股价低于真正的长期价值是必要条件。而且回顾历史，即使在整体市场缺乏较大系统性行情机会的背景下，仍然会有一批具有资源、技术、管理或需求持续增长优势的优质企业脱颖而出，成为穿越周期的好公司、好股票。我们将在下一阶段积极寻找和耐心等待持有这类企业，为持有人创造回报。

4.6 管理人内部有关本基金的监察稽核工作情况

本报告期内，本基金管理人坚持一切从规范运作、防范风险、保护基金持有人利益出发，依照公司内部控制的整体要求，继续致力于内控机制的完善，加强内部风险的控制与防范，确保各项法规和管理制度的落实，保证基金合同得到严格履行。公司监察稽核部门按照规定的权限和程序，通过实时监控、现场检查、重点抽查和人员询问等方法，独立地开展基金运作和公司管理的合规性稽核，发现问题及时提出改进建议并督促业务部门进行整改，同时定期向董事会和公司管理层出具监察稽核报告。

本报告期内，本基金管理人内部监察稽核主要工作如下：

(1) 进一步完善公司各项内部管理制度

本年度监察稽核部加强公司各项内部管理制度的制订、修订工作，对公司各业务部门的内部控制制度提出修改意见和建议，并关注制度的健全性和有效性，进一步完善了公司内控制度，达到更好地防范风险的目的。

(2) 内部审计和开展 SAS70 国际专项认证工作

按照证监会的要求对公司投资、研究、交易、信息技术、基金会计、注册登记、人力资源、基金销售等主要业务进行定期稽核工作。同时，对投资研究、信息技术、基金直销、后台运营等相关业务开展了专项稽核工作，检查业务开展的合规性和制度执行的有效性等。经过一年多的努力，SAS70 项目圆满完成，普华永道会计师事务所于 2011 年 3 月 15 日出具了无保留意见的 SAS70 内部控制报告。

(3) 采取事前防范、事中控制和事后监督等三阶段工作，加强了对日常投资运作的管理和监控，保证投资遵循既定的投资决策程序与业务流程，基金投资组合及个股投资符合比例控制的要求，严格执行分级授权制度，保证基金投资独立、公平。

(4) 继续做好反商业贿赂工作，从源头上控制销售风险

本年度，我公司积极开展反商业贿赂工作，对公司旗下基金的代销、直销业务进行自查，此项工作有利于更好地控制销售风险。

(5) 对各业务部门进行了相关法律法规培训和职业道德培训

本年度，我公司采取外聘专家和内部专业人士相结合的方式，对各业务部门进行了相关法律法规培训和职业道德培训，进一步提高了我司从业人员的合规素质和职业道德修养。

(6) 全面参与新产品设计、新业务拓展工作，负责日常合同审查，监督客户投诉处理。积极参与

证监会新规定出台前的讨论并提出修改建议。

(7) 信息披露和投资者关系管理工作

完成各基金及公司的各项信息披露工作，保证所披露信息的真实性、准确性和完整性；重视媒体监督和投资者关系管理工作。

通过以上工作的开展，在本报告期内本基金运作过程中未发生禁止性关联交易、内幕交易，也不存在本基金管理人管理的各基金之间的违规交叉交易，基金运作整体合法合规。在今后的工作中，本基金管理人承诺将坚持诚实信用、勤勉尽责的原则管理和运用基金资产，不断提高内部监察稽核工作的科学性和有效性，努力防范各种风险，为基金持有人谋求最大利益。

4.7 管理人对报告期内基金估值程序等事项的说明

根据中国证监会相关规定和基金合同约定，本基金管理人应严格按照新准则、中国证监会相关规定和基金合同关于估值的约定，对基金所持有的投资品种进行估值。本基金托管人根据法律法规要求履行估值及净值计算的复核责任。会计师事务所对估值调整导致基金资产净值的变化在 0.25%以上时对所采用的相关估值模型、假设及参数的适当性发表审核意见并出具报告。定价服务机构按照商业合同约定提供定价服务。其中，本基金管理人为了确保估值工作的合规开展，建立了负责估值工作决策和执行的专门机构，组成人员包括督察长、量化投资部总监、监察稽核总监及基金会计负责人等。其中，超过三分之二以上的人员具有 10 年以上的基金从业经验，且具有风控、合规、会计方面的专业经验。同时，根据基金管理公司制订的相关制度，负责估值工作决策和执行的机构成员中不包括基金经理。本报告期内，参与估值流程各方之间无重大利益冲突。

4.8 管理人对报告期内基金利润分配情况的说明

本基金合同约定，本基金的收益分配原则为：在符合有关基金分红条件的前提下，本基金每年收益分配次数最多为 12 次，全年分配比例不得低于年度可供分配收益的 90%，若《基金合同》生效不满 3 个月可不进行收益分配；本基金收益分配方式分两种：现金分红与红利再投资。投资者可选择现金红利或将现金红利按除权日的基金份额净值自动转为基金份额进行再投资；若投资者不选择，本基金默认的收益分配方式是现金分红，但未经确权的基金份额默认方式是红利再投资；基金投资当期出现净亏损，则不进行收益分配；基金当年收益应先弥补上一年度亏损后，才可进行当年收益分配；基金收益分配后基金份额净值不能低于面值；每一基金份额享有同等分配权；法律法规或监管机关另有规定的，从其规定。

根据上述分配原则，本报告期本基金不符合基金合同约定的收益分配条件，未有收益分配事项。

§ 5 托管人报告

5.1 报告期内本基金托管人遵规守信情况声明

2011 年，本基金托管人在对南方成份精选股票型证券投资基金的托管过程中，严格遵守《证券投资基金法》及其他法律法规和基金合同的有关规定，不存在任何损害基金份额持有人利益的行为，完全尽职尽责地履行了基金托管人应尽的义务。

5.2 托管人对报告期内本基金投资运作遵规守信、净值计算、利润分配等情况的说明

2011 年，南方成份精选股票型证券投资基金的管理人——南方基金管理有限公司在南方成份精选股票型证券投资基金的投资运作、基金资产净值计算、基金份额申购赎回价格计算、基金费用开支等问题上，不存在任何损害基金份额持有人利益的行为，在各重要方面的运作严格按照基金合同的规定进行。本报告期内，南方成份精选股票型证券投资基金未进行利润分配。

5.3 托管人对本年度报告中财务信息等内容的真实、准确和完整发表意见

本托管人依法对南方基金管理有限公司编制和披露的南方成份精选股票型证券投资基金 2011 年年度报告中财务指标、净值表现、利润分配情况、财务会计报告、投资组合报告等内容进行了核查，以上内容真实、准确和完整。

§ 6 审计报告

6.1 审计报告基本信息

财务报表是否经过审计	是
审计意见类型	标准无保留意见
审计报告编号	普华永道中天审字(2012)第 20536 号

6.2 审计报告的基本内容

审计报告标题	审计报告
审计报告收件人	南方成份精选股票型证券投资基金全体基金份额持有人：
引言段	我们审计了后附的南方成份精选股票型证券投资基金（以下简称“南方成份精选基金”）的财务报表，包括 2011 年 12 月 31 日的资产负债表 2011 年度的利润表和所有者权益（基金净值）变动表以及财务报表附注。
管理层对财务报表的责任段	编制和公允列报财务报表是南方成份精选基金的基金管理人南方基金管理有限公司 管理层的责任。这种责任包括：（1）按照企业会计准则和中国证券监督管理委员会（以下简称“中国证监会”）发布的有关规定及允许的基金行业实务操作编制财务报表，

	并使其实现公允反映； (2) 设计、执行和维护必要的内部控制，以使财务报表不存在由于舞弊或错误导致的重大错报。
注册会计师的责任段	<p>我们的责任是在执行审计工作的基础上对财务报表发表审计意见。我们按照中国注册会计师审计准则的规定执行了审计工作。中国注册会计师审计准则要求我们遵守中国注册会计师职业道德守则，计划和执行审计工作以对财务报表是否不存在重大错报获取合理保证。</p> <p>审计工作涉及实施审计程序，以获取有关财务报表金额和披露的审计证据。选择的审计程序取决于注册会计师的判断，包括对由于舞弊或错误导致的财务报表重大错报风险的评估。在进行风险评估时，注册会计师考虑与财务报表编制和公允列报相关的内部控制，以设计恰当的审计程序，但目的并非对内部控制的有效性发表意见。审计工作还包括评价管理层选用会计政策的恰当性和作出会计估计的合理性，以及评价财务报表的总体列报。</p> <p>我们相信，我们获取的审计证据是充分、适当的，为发表审计意见提供了基础。</p>
审计意见段	我们认为，上述南方成份精选基金的财务报表在所有重大方面按照企业会计准则和在财务报表附注中所列示的中国证监会发布的有关规定及允许的基金行业实务操作编制，公允反映了南方成份精选基金 2011 年 12 月 31 日的财务状况以及 2011 年度 的经营成果和基金净值变动情况。
注册会计师的姓名	薛竞 徐振晨
会计师事务所的名称	普华永道中天会计师事务所有限公司
会计师事务所的地址	中国上海市卢湾区湖滨路 202 号企业天地 2 号楼普华永道中心 11 楼
审计报告日期	2012 年 3 月 21 日

§ 7 年度财务报表

7.1 资产负债表

会计主体：南方成份精选股票型证券投资基金

报告截止日： 2011 年 12 月 31 日

单位：人民币元

资产	附注号	本期末 2011 年 12 月 31 日	上年度末 2010 年 12 月 31 日
资产：			
银行存款	7.4.7.1	177,014,620.16	637,138,858.04
结算备付金		10,947,184.08	21,040,830.05
存出保证金		4,902,540.56	1,310,889.08

交易性金融资产	7.4.7.2	8,639,536,490.34	10,816,028,064.59
其中：股票投资		7,840,447,974.44	10,166,473,333.59
基金投资		-	-
债券投资		799,088,515.90	649,554,731.00
资产支持证券投资		-	-
衍生金融资产	7.4.7.3	-	-
买入返售金融资产	7.4.7.4	-	-
应收证券清算款		4,184,862.51	150,000,000.00
应收利息	7.4.7.5	12,408,524.06	8,749,938.35
应收股利		-	-
应收申购款		322,582.59	1,574,581.95
递延所得税资产		-	-
其他资产	7.4.7.6	-	-
资产总计		8,849,316,804.30	11,635,843,162.06
负债和所有者权益	附注号	本期末 2011年12月31日	上年度末 2010年12月31日
负 债：			
短期借款		-	-
交易性金融负债		-	-
衍生金融负债	7.4.7.3	-	-
卖出回购金融资产款		-	-
应付证券清算款		4,438,636.67	227,410,559.79
应付赎回款		1,609,719.27	3,451,733.22
应付管理人报酬		11,449,344.42	14,679,666.57
应付托管费		1,908,224.04	2,446,611.08
应付销售服务费		-	-
应付交易费用	7.4.7.7	3,531,173.11	14,119,634.23
应交税费		-	427,228.96
应付利息		-	-
应付利润		-	-
递延所得税负债		-	-
其他负债	7.4.7.8	963,296.29	771,791.30
负债合计		23,900,393.80	263,307,225.15
所有者权益：			
实收基金	7.4.7.9	3,499,275,913.14	3,726,487,485.53
未分配利润	7.4.7.10	5,326,140,497.36	7,646,048,451.38
所有者权益合计		8,825,416,410.50	11,372,535,936.91
负债和所有者权益总计		8,849,316,804.30	11,635,843,162.06

注：报告截止日 2011 年 12 月 31 日，基金份额净值 0.7869 元，基金份额总额 11,215,874,244.34 份。

7.2 利润表

会计主体：南方成份精选股票型证券投资基金

本报告期：2011 年 1 月 1 日至 2011 年 12 月 31 日

单位：人民币元

项目	附注号	本期 2011 年 1 月 1 日至 2011 年 12 月 31 日	上年度可比期间 2010 年 1 月 1 日至 2010 年 12 月 31 日
一、收入		-1,590,893,949.20	-644,149,773.91
1. 利息收入		27,812,579.02	15,141,329.48
其中：存款利息收入	7.4.7.11	3,236,039.42	3,509,105.49
债券利息收入		14,113,915.67	11,411,893.69
资产支持证券利息收入		-	-
买入返售金融资产收入		10,462,623.93	220,330.30
其他利息收入		-	-
2. 投资收益（损失以“-”填列）		-289,804,689.35	1,787,747,508.00
其中：股票投资收益	7.4.7.12	-423,556,164.90	1,684,174,139.05
基金投资收益		-	-
债券投资收益	7.4.7.13	19,697,640.00	1,589,924.46
资产支持证券投资收益		-	-
衍生工具收益	7.4.7.14	-	-
股利收益	7.4.7.15	114,053,835.55	101,983,444.49
3. 公允价值变动收益（损失以“-”号填列）	7.4.7.16	-1,329,044,561.40	-2,447,548,004.14
4. 汇兑收益（损失以“-”号填列）		-	-
5. 其他收入（损失以“-”号填列）	7.4.7.17	142,722.53	509,392.75
减：二、费用		225,373,148.21	264,205,764.92
1. 管理人报酬	7.4.10.2.1	155,936,650.56	176,946,572.39
2. 托管费	7.4.10.2.2	25,989,441.82	29,491,095.47
3. 销售服务费	7.4.10.2.3	-	-
4. 交易费用	7.4.7.18	42,954,225.67	57,210,409.64
5. 利息支出		-	67,175.03
其中：卖出回购金融资产支出		-	67,175.03
6. 其他费用	7.4.7.19	492,830.16	490,512.39
三、利润总额（亏损总额以“-”号填列）		-1,816,267,097.41	-908,355,538.83
减：所得税费用		-	-
四、净利润（净亏损以“-”号填列）		-1,816,267,097.41	-908,355,538.83

7.3 所有者权益（基金净值）变动表

会计主体：南方成份精选股票型证券投资基金

本报告期：2011 年 1 月 1 日至 2011 年 12 月 31 日

单位：人民币元

项目	本期 2011 年 1 月 1 日至 2011 年 12 月 31 日		
	实收基金	未分配利润	所有者权益合计
一、期初所有者权益（基金净值）	3,726,487,485.53	7,646,048,451.38	11,372,535,936.91
二、本期经营活动产生的基金净值变动数（本期利润）	-	-1,816,267,097.41	-1,816,267,097.41
三、本期基金份额交易产生的基金净值变动数 （净值减少以“-”号填列）	-227,211,572.39	-503,640,856.61	-730,852,429.00
其中：1. 基金申购款	181,573,451.47	329,177,196.12	510,750,647.59
2. 基金赎回款	-408,785,023.86	-832,818,052.73	-1,241,603,076.59
四、本期向基金份额持有人分配利润产生的基金净值变动（净值减少以“-”号填列）	-	-	-
五、期末所有者权益（基金净值）	3,499,275,913.14	5,326,140,497.36	8,825,416,410.50
项目	上年度可比期间 2010 年 1 月 1 日至 2010 年 12 月 31 日		
	实收基金	未分配利润	所有者权益合计
一、期初所有者权益（基金净值）	4,184,537,955.08	9,753,895,008.76	13,938,432,963.84
二、本期经营活动产生的基金净值变动数（本期利润）	-	-908,355,538.83	-908,355,538.83
三、本期基金份额交易产生的基金净值变动数 （净值减少以“-”号填列）	-458,050,469.55	-949,202,498.45	-1,407,252,968.00
其中：1. 基金申购款	161,811,094.44	351,054,030.55	512,865,124.99
2. 基金赎回款	-619,861,563.99	-1,300,256,529.00	-1,920,118,092.99
四、本期向基金份额持有人分配利润产生的基金净值变动（净值减少以“-”号填列）	-	-250,288,520.10	-250,288,520.10
五、期末所有者权益（基金净值）	3,726,487,485.53	7,646,048,451.38	11,372,535,936.91

报表附注为财务报表的组成部分。

本报告 7.1 至 7.4 财务报表由下列负责人签署：

高良玉
基金管理公司负责人

鲍文革
主管会计工作负责人

鲍文革
会计机构负责人

7.4 报表附注

7.4.1 基金基本情况

南方成份精选股票型证券投资基金是根据原金元证券投资基金(以下简称“基金金元”)基金份额持有人大会 2007 年 4 月 2 日决议通过的《关于金元证券投资基金转型有关事项的议案》，经中国证券监督管理委员会(以下简称“中国证监会”)证监基金字[2007]126 号《关于核准金元证券投资基金基金份额持有人大会决议的批复》，由基金金元转型而来。原基金金元为契约型封闭式基金，于上海证券交易所(以下简称“上交所”)交易上市，存续期限至 2007 年 5 月 27 日止。根据上交所上证债字[2007]28 号《关于终止金元证券投资基金上市的决定》，原基金金元于 2007 年 5 月 11 日进行终止上市权利登记。自 2007 年 5 月 14 日起，原基金金元终止上市，更名为南方成份精选股票型证券投资基金(以下简称“本基金”)，《金元证券投资基金基金合同》失效的同时《南方成份精选股票型证券投资基金基金合同》生效。本基金为契约型开放式，存续期限不定。本基金的基金管理人为南方基金管理有限公司，基金托管人为中国工商银行股份有限公司。

原基金金元于基金合同失效前经审计的基金资产净值为人民币 1,546,380,185.96 元，已于本基金的基金合同生效日全部转为本基金的基金资产净值。根据《南方成份精选股票型证券投资基金招募说明书》和《关于原金元证券投资基金份额折算结果的公告》的有关规定，本基金于 2007 年 5 月 21 日进行了基金份额拆分，拆分比例为 1:3.205218002，并于 2007 年 5 月 22 日进行了变更登记。

本基金在基金合同生效后于 2007 年 5 月 21 日开放集中申购，共募集人民币 10,645,268,963.22 元，其中用于折合基金份额的集中申购资金利息共计人民币 135,452.29 元，业经普华永道中天会计师事务所有限公司普华永道中天验字(2007)第 062 号验资报告予以验证。上述集中申购募集资金已按 2007 年 5 月 21 日基金份额折算后的基金份额净值 1.00 元折合为 10,645,268,963.22 份基金份额，其中集中申购资金利息折合 135,452.29 份基金份额，并于 2007 年 5 月 22 日进行了确认登记。

根据《中华人民共和国证券投资基金法》和《南方成份精选股票型证券投资基金基金合同》的有关规定，本基金的投资范围包括国内依法公开发行上市的股票、债券及中国证监会允许基金投资的其他金融工具，其中股票投资以沪深 300 成份股以及上市未满 1 年但符合其他进入沪深 300 指数条件的新上市公司为投资范围。本基金投资组合中股票占基金资产净值的 60%-95%；现金、债券、货币市场工具以及权证等其他金融工具占基金资产净值的 5%-40%，其中基金保留的现金以及到期日在一年以内的政府债券的比例合计不低于基金资产净值的 5%。本基金的业绩比较基准为：沪深 300 指数×80%+上

证国债指数×20%。

本财务报表由本基金的基金管理人南方基金管理有限公司于 2012 年 3 月 21 日批准报出。

7.4.2 会计报表的编制基础

本基金的财务报表按照财政部于 2006 年 2 月 15 日颁布的《企业会计准则—基本准则》和 38 项具体会计准则、其后颁布的企业会计准则应用指南、企业会计准则解释以及其他相关规定(以下合称“企业会计准则”)、中国证监会公告[2010]5 号《证券投资基金信息披露 XBRL 模板第 3 号<年度报告和半年度报告>》、中国证券业协会于 2007 年 5 月 15 日颁布的《证券投资基金会计核算业务指引》、《南方成份精选股票型证券投资基金基金合同》和在财务报表附注 7.4.4 所列示的中国证监会发布的有关规定及允许的基金行业实务操作编制。

7.4.3 遵循企业会计准则及其他有关规定的声明

本基金 2011 年度财务报表符合企业会计准则的要求，真实、完整地反映了本基金 2011 年 12 月 31 日的财务状况以及 2011 年度的经营成果和基金净值变动情况等有关信息。

7.4.4 重要会计政策和会计估计

7.4.4.1 会计年度

本基金会计年度为公历 1 月 1 日起至 12 月 31 日止。

7.4.4.2 记账本位币

本基金的记账本位币为人民币。

7.4.4.3 金融资产和金融负债的分类

(1) 金融资产的分类

金融资产于初始确认时分类为：以公允价值计量且其变动计入当期损益的金融资产、应收款项、可供出售金融资产及持有至到期投资。金融资产的分类取决于本基金对金融资产的持有意图和持有能力。本基金现无金融资产分类为可供出售金融资产及持有至到期投资。

本基金持有的股票投资和债券投资分类为以公允价值计量且其变动计入当期损益的金融资产。以公允价值计量且其公允价值变动计入损益的金融资产在资产负债表中以交易性金融资产列示。

本基金持有的其他金融资产分类为应收款项，包括银行存款、买入返售金融资产和各类应收款项等。应收款项是指在活跃市场中没有报价、回收金额固定或可确定的非衍生金融资产。

(2) 金融负债的分类

金融负债于初始确认时分类为：以公允价值计量且其变动计入当期损益的金融负债及其他金融负

债。本基金目前暂无金融负债分类为以公允价值计量且其变动计入当期损益的金融负债。本基金持有的其他金融负债包括卖出回购金融资产款和各类应付款项等。

7.4.4.4 金融资产和金融负债的初始确认、后续计量和终止确认

金融资产或金融负债于本基金成为金融工具合同的一方时，于交易日按公允价值在资产负债表内确认。以公允价值计量且其变动计入当期损益的金融资产，取得时发生的相关交易费用计入当期损益；对于支付的价款中包含已宣告但尚未发放的现金股利或债券起息日或上次除息日至购买日止的利息，单独确认为应收项目。应收款项和其他金融负债的相关交易费用计入初始确认金额。

对于以公允价值计量且其变动计入当期损益的金融资产，按照公允价值进行后续计量；对于应收款项和其他金融负债采用实际利率法，以摊余成本进行后续计量。

当收取某项金融资产现金流量的合同权利已终止或该金融资产所有权上几乎所有的风险和报酬已转移时，终止确认该金融资产。终止确认的金融资产的成本按移动加权平均法于交易日结转。

7.4.4.5 金融资产和金融负债的估值原则

本基金持有的股票投资和债券投资按如下原则确定公允价值并进行估值：

(1) 存在活跃市场的金融工具按其估值日的市场交易价格确定公允价值；估值日无交易，但最近交易日后经济环境未发生重大变化且证券发行机构未发生影响证券价格的重大事件的，按最近交易日的市场交易价格确定公允价值。

(2) 存在活跃市场的金融工具，如估值日无交易且最近交易日后经济环境发生了重大变化，参考类似投资品种的现行市价及重大变化等因素，调整最近交易市价以确定公允价值。

(3) 当金融工具不存在活跃市场，采用市场参与者普遍认同且被以往市场实际交易价格验证具有可靠性的估值技术确定公允价值。估值技术包括参考熟悉情况并自愿交易的各方最近进行的市场交易中使用的价格、参照实质上相同的其他金融工具的当前公允价值、现金流量折现法和期权定价模型等。采用估值技术时，尽可能最大程度使用市场参数，减少使用与本基金特定相关的参数。

7.4.4.6 金融资产和金融负债的抵销

本基金持有的资产和承担的负债基本为金融资产和金融负债。当本基金依法有权抵销债权债务且交易双方准备按净额结算时，金融资产与金融负债按抵销后的净额在资产负债表中列示。

7.4.4.7 实收基金

实收基金为对外发行基金份额所募集的总金额在扣除损益平准金分摊部分后的余额。由于基金份额拆分引起的实收基金份额变动于基金份额拆分日根据拆分前的基金份额数及确定的拆分比例计算认列。由于申购和赎回引起的实收基金变动分别于基金申购确认日及基金赎回确认日认列。上述申购和

赎回分别包括基金转换所引起的转入基金的实收基金增加和转出基金的实收基金减少。

7.4.4.8 损益平准金

损益平准金包括已实现平准金和未实现平准金。已实现平准金指在申购或赎回基金份额时，申购或赎回款项中包含的按累计未分配的已实现损益占基金净值比例计算的金额。未实现平准金指在申购或赎回基金份额时，申购或赎回款项中包含的按累计未实现损益占基金净值比例计算的金额。损益平准金于基金申购确认日或基金赎回确认日认列，并于期末全额转入未分配利润/(累计亏损)。

7.4.4.9 收入/(损失)的确认和计量

股票投资在持有期间应取得的现金股利扣除由上市公司代扣代缴的个人所得税后的净额确认为投资收益。债券投资在持有期间应取得的按票面利率或者发行价计算的利息扣除在适用情况下由债券发行企业代扣代缴的个人所得税后的净额确认为利息收入。

以公允价值计量且其变动计入当期损益的金融资产在持有期间的公允价值变动确认为公允价值变动损益；于处置时，其公允价值与初始确认金额之间的差额确认为投资收益，其中包括从公允价值变动损益结转的公允价值累计变动额。

应收款项在持有期间确认的利息收入按实际利率法计算，实际利率法与直线法差异较小的则按直线法计算。

7.4.4.10 费用的确认和计量

本基金的管理人报酬和托管费在费用涵盖期间按基金合同约定的费率和计算方法逐日确认。

其他金融负债在持有期间确认的利息支出按实际利率法计算，实际利率法与直线法差异较小的则按直线法计算。

7.4.4.11 基金的收益分配政策

每一基金份额享有同等分配权。本基金收益以现金形式分配，但基金份额持有人可选择现金红利或将现金红利按分红除权日的基金份额净值自动转为基金份额进行再投资。若期末未分配利润中的未实现部分(包括基金经营活动产生的未实现损益以及基金份额交易产生的未实现平准金等)为正数，则期末可供分配利润的金额为期末未分配利润中的已实现部分；若期末未分配利润的未实现部分为负数，则期末可供分配利润的金额为期末未分配利润(已实现部分相抵未实现部分后的余额)。

经宣告的拟分配基金收益于分红除权日从所有者权益转出。

7.4.4.12 分部报告

本基金以内部组织结构、管理要求、内部报告制度为依据确定经营分部，以经营分部为基础确定

报告分部并披露分部信息。

经营分部是指本基金内同时满足下列条件的组成部分：(1) 该组成部分能够在日常活动中产生收入、发生费用；(2) 本基金的基金管理人能够定期评价该组成部分的经营成果，以决定向其配置资源、评价其业绩；(3) 本基金能够取得该组成部分的财务状况、经营成果和现金流量等有关会计信息。如果两个或多个经营分部具有相似的经济特征，并且满足一定条件的，则合并为一个经营分部。

本基金目前以一个单一的经营分部运作，不需要进行分部报告的披露。

7.4.4.13 其他重要的会计政策和会计估计

根据本基金的估值原则和中国证监会允许的基金行业估值实务操作，本基金确定以下类别股票投资和债券投资的公允价值时采用的估值方法及其关键假设如下：

(a) 对于证券交易所上市的股票和债券，若出现重大事项停牌或交易不活跃(包括涨跌停时的交易不活跃)等情况，本基金根据中国证监会公告[2008]38号《关于进一步规范证券投资基金估值业务的指导意见》，根据具体情况采用《中国证券业协会基金估值工作小组关于停牌股票估值的参考方法》提供的指数收益法和市盈率法等估值技术进行估值。

(b) 对于在锁定期内的非公开发行股票，根据中国证监会基金部通知[2006]37号《关于加强基金投资非公开发行股票风险控制有关问题的通知》，若在证券交易所挂牌的同一股票的市场交易收盘价低于非公开发行股票的初始投资成本，按估值日证券交易所挂牌的同一股票的市场交易收盘价估值；若在证券交易所挂牌的同一股票的市场交易收盘价高于非公开发行股票的初始投资成本，按锁定期内已经过交易天数占锁定期内总交易天数的比例将两者之间差价的一部分确认为估值增值。

(c) 在银行间同业市场交易的债券品种，根据中国证监会证监会计字[2007]21号《关于证券投资基金执行〈企业会计准则〉估值业务及份额净值计价有关事项的通知》采用估值技术确定公允价值。本基金持有的银行间同业市场债券按现金流量折现法估值，具体估值模型、参数及结果由中央国债登记结算有限责任公司独立提供。

7.4.5 会计政策和会计估计变更以及差错更正的说明

7.4.5.1 会计政策变更的说明

无。

7.4.5.2 会计估计变更的说明

无。

7.4.5.3 差错更正的说明

无。

7.4.6 税项

根据财政部、国家税务总局财税[2002]128号《关于开放式证券投资基金有关税收问题的通知》、财税[2004]78号《关于证券投资基金税收政策的通知》、财税[2005]102号《关于股息红利个人所得税有关政策的通知》、财税[2005]107号《关于股息红利有关个人所得税政策的补充通知》、财税[2008]1号《关于企业所得税若干优惠政策的通知》及其他相关财税法规和实务操作，主要税项列示如下：

- (a) 以发行基金方式募集资金不属于营业税征收范围，不征收营业税。
- (b) 基金买卖股票、债券的差价收入暂免征营业税和企业所得税。
- (c) 对基金取得的企业债券利息收入，由发行债券的企业在向基金派发利息时代扣代缴 20% 的个人所得税，暂不征收企业所得税。对基金取得的股票的股息、红利收入，由上市公司在向基金派发股息、红利时暂减按 50% 计入个人应纳税所得额，依照现行税法规定即 20% 代扣代缴个人所得税，暂不征收企业所得税。
- (d) 基金卖出股票按 0.1% 的税率缴纳股票交易印花税，买入股票不征收股票交易印花税。

7.4.7 重要财务报表项目的说明

7.4.7.1 银行存款

单位：人民币元

项目	本期末 2011 年 12 月 31 日	上年度末 2010 年 12 月 31 日
活期存款	177,014,620.16	637,138,858.04
定期存款	-	-
其中：存款期限 1-3 个月	-	-
其他存款	-	-
合计：	177,014,620.16	637,138,858.04

7.4.7.2 交易性金融资产

单位：人民币元

项目	本期末 2011 年 12 月 31 日			
	成本	公允价值	公允价值变动	
股票	9,207,037,972.58	7,840,447,974.44	-1,366,589,998.14	
债券	交易所市场	68,408,800.74	64,948,515.90	-3,460,284.84
	银行间市场	732,300,944.27	734,140,000.00	1,839,055.73
	合计	800,709,745.01	799,088,515.90	-1,621,229.11
资产支持证券	-	-	-	
基金	-	-	-	
其他	-	-	-	

合计	10,007,747,717.59	8,639,536,490.34	-1,368,211,227.25
项目	上年度末 2010年12月31日		
	成本	公允价值	公允价值变动
股票	10,232,026,030.44	10,166,473,333.59	-65,552,696.85
债券	交易所市场	276,905,000.00	304,684,731.00
	银行间市场	346,263,700.00	344,870,000.00
	合计	623,168,700.00	649,554,731.00
资产支持证券	-	-	-
基金	-	-	-
其他	-	-	-
合计	10,855,194,730.44	10,816,028,064.59	-39,166,665.85

7.4.7.3 衍生金融资产/负债

注：无余额。

7.4.7.4 买入返售金融资产

7.4.7.4.1 各项买入返售金融资产期末余额

注：无余额。

7.4.7.4.2 期末买断式逆回购交易中取得的债券

注：无余额。

7.4.7.5 应收利息

单位：人民币元

项目	本期末 2011年12月31日	上年度末 2010年12月31日
应收活期存款利息	39,876.90	61,046.96
应收定期存款利息	-	-
应收其他存款利息	-	-
应收结算备付金利息	4,926.20	7,364.30
应收债券利息	12,363,676.46	8,681,492.49
应收买入返售证券利息	-	-
应收申购款利息	-	-
其他	44.50	34.60
合计	12,408,524.06	8,749,938.35

7.4.7.6 其他资产

注：无余额。

7.4.7.7 应付交易费用

单位：人民币元

项目	本期末	上年度末
	2011年12月31日	2010年12月31日
交易所市场应付交易费用	3,526,855.26	14,119,379.18
银行间市场应付交易费用	4,317.85	255.05
合计	3,531,173.11	14,119,634.23

7.4.7.8 其他负债

单位：人民币元

项目	本期末	上年度末
	2011年12月31日	2010年12月31日
应付券商交易单元保证金	500,000.00	500,000.00
应付赎回费	796.29	3,291.30
预提费用	462,500.00	268,500.00
合计	963,296.29	771,791.30

7.4.7.9 实收基金

金额单位：人民币元

项目	本期	
	2011年1月1日至2011年12月31日	
	基金份额(份)	账面金额
上年度末	11,944,144,943.73	3,726,487,485.53
本期申购	581,968,897.53	181,573,451.47
本期赎回(以“-”号填列)	-1,310,239,596.92	-408,785,023.86
_年_月_日基金拆分/份额折算前	-	-
基金拆分/份额折算变动份额	-	-
本期申购	-	-
本期赎回(以“-”号填列)	-	-
本期末	11,215,874,244.34	3,499,275,913.14

注：申购含转换入份额；赎回含转换出份额。

7.4.7.10 未分配利润

单位：人民币元

项目	已实现部分	未实现部分	未分配利润合计
上年度末	2,504,973,223.69	5,141,075,227.69	7,646,048,451.38
本期利润	-487,222,536.01	-1,329,044,561.40	-1,816,267,097.41
本期基金份额交易产生的变动数	-156,514,323.93	-347,126,532.68	-503,640,856.61

其中：基金申购款	115,805,693.37	213,371,502.75	329,177,196.12
基金赎回款	-272,320,017.30	-560,498,035.43	-832,818,052.73
本期已分配利润	-	-	-
本期末	1,861,236,363.75	3,464,904,133.61	5,326,140,497.36

7.4.7.11 存款利息收入

单位：人民币元

项目	本期	上年度可比期间
	2011年1月1日至2011年12月31日	2010年1月1日至2010年12月31日
活期存款利息收入	2,994,217.46	3,335,487.29
定期存款利息收入	-	-
其他存款利息收入	-	-
结算备付金利息收入	220,050.61	159,366.70
其他	21,771.35	14,251.50
合计	3,236,039.42	3,509,105.49

7.4.7.12 股票投资收益

7.4.7.12.1 股票投资收益——买卖股票差价收入

单位：人民币元

项目	本期	上年度可比期间
	2011年1月1日至2011年12月31日	2010年1月1日至2010年12月31日
卖出股票成交总额	14,381,724,471.77	19,509,564,522.94
减：卖出股票成本总额	14,805,280,636.67	17,825,390,383.89
买卖股票差价收入	-423,556,164.90	1,684,174,139.05

7.4.7.13 债券投资收益

单位：人民币元

项目	本期	上年度可比期间
	2011年1月1日至2011年12月31日	2010年1月1日至2010年12月31日
卖出债券（债转股及债券到期兑付）成交总额	1,469,374,362.53	2,307,045,145.63
减：卖出债券（债转股及债券到期兑付）成本总额	1,426,537,819.39	2,293,761,600.00
减：应收利息总额	23,138,903.14	11,693,621.17
债券投资收益	19,697,640.00	1,589,924.46

7.4.7.14 衍生工具收益

注：无发生额。

7.4.7.15 股利收益

单位：人民币元

项目	本期 2011年1月1日至2011年12月31日	上年度可比期间 2010年1月1日至2010年12月31日
股票投资产生的股利收益	114,053,835.55	101,983,444.49
基金投资产生的股利收益	-	-
合计	114,053,835.55	101,983,444.49

7.4.7.16 公允价值变动收益

单位：人民币元

项目名称	本期 2011年1月1日至2011年12月31日	上年度可比期间 2010年1月1日至2010年12月31日
1. 交易性金融资产	-1,329,044,561.40	-2,447,548,004.14
——股票投资	-1,301,037,301.29	-2,473,979,796.94
——债券投资	-28,007,260.11	26,431,792.80
——资产支持证券投资	-	-
2. 衍生工具	-	-
——权证投资	-	-
3. 其他	-	-
合计	-1,329,044,561.40	-2,447,548,004.14

7.4.7.17 其他收入

单位：人民币元

项目	本期 2011年1月1日至2011年12月31日	上年度可比期间 2010年1月1日至2010年12月31日
基金赎回费收入	135,890.16	403,659.26
基金转换费收入	6,832.37	16,122.19
印花税手续费返还	-	89,611.30
合计	142,722.53	509,392.75

注：1. 本基金的赎回费率按持有期间递减，不低于赎回费总额的 25% 归入基金资产。

2. 本基金的转换费由申购费补差和赎回费两部分构成，其中不低于赎回费部分的 25% 归入转出基金的基金资产。

7.4.7.18 交易费用

单位：人民币元

项目	本期 2011年1月1日至2011年12月 31日	上年度可比期间 2010年1月1日至2010年12月 31日
交易所市场交易费用	42,947,900.67	57,206,134.64
银行间市场交易费用	6,325.00	4,275.00
合计	42,954,225.67	57,210,409.64

7.4.7.19 其他费用

单位：人民币元

项目	本期 2011年1月1日至2011年12 月31日	上年度可比期间 2010年1月1日至2010年12 月31日
审计费用	158,000.00	164,000.00
信息披露费	300,000.00	300,000.00
银行划款手续费	16,830.16	8,492.39
债券托管账户维护费	18,000.00	18,000.00
其他	-	20.00
合计	492,830.16	490,512.39

7.4.8 或有事项、资产负债表日后事项的说明**7.4.8.1 或有事项**

无。

7.4.8.2 资产负债表日后事项

无。

7.4.9 关联方关系

关联方名称	与本基金的关系
南方基金管理有限公司(“南方基金”)	基金管理人、注册登记机构、基金销售机构
中国工商银行股份有限公司(“中国工商银行”)	基金托管人、基金代销机构
华泰证券股份有限公司(“华泰证券”)	基金管理人的股东、基金代销机构
兴业证券股份有限公司(“兴业证券”)	基金管理人的股东、基金代销机构
厦门国际信托有限公司	基金管理人的股东
深圳市投资控股有限公司(i)	基金管理人的股东(2010年9月10日起)
深圳市机场(集团)有限公司(i)	基金管理人的原股东(2010年9月10日前)

注：(i) 根据基金管理人南方基金 2009 年第一次临时股东会会议决议以及中国证监会证监许可[2010]1073 号《关于核准南方基金管理有限公司变更股权的批复》核准，深圳市投资控股有限公司受

让深圳市机场(集团)有限公司持有的南方基金 30%的股权,南方基金于 2010 年 9 月 10 日完成了工商登记变更手续。

下述关联交易均在正常业务范围内按一般商业条款订立。

7.4.10 本报告期及上年度可比期间的关联方交易

7.4.10.1 通过关联方交易单元进行的交易

7.4.10.1.1 股票交易

金额单位:人民币元

关联方名称	本期 2011年1月1日至2011年12月31日		上年度可比期间 2010年1月1日至2010年12月31日	
	成交金额	占当期股票 成交总额的 比例	成交金额	占当期股票 成交总额的 比例
兴业证券	807,305,748.65	2.90%	1,546,672,542.41	4.20%
华泰证券	461,892,635.40	1.66%	1,173,999,301.38	3.19%

7.4.10.1.2 权证交易

注:无。

7.4.10.1.3 应支付关联方的佣金

金额单位:人民币元

关联方名称	本期 2011年1月1日至2011年12月31日			
	当期 佣金	占当期佣金 总量的比例	期末应付佣金余额	占期末应付佣 金总额的比例
兴业证券	655,940.29	2.82%	343,977.84	9.75%
华泰证券	375,075.95	1.61%	375,075.95	10.63%
关联方名称	上年度可比期间 2010年1月1日至2010年12月31日			
	当期 佣金	占当期佣金 总量的比例	期末应付佣金余额	占期末应付佣 金总额的比例
兴业证券	1,256,681.68	4.08%	1,167,556.52	8.27%
华泰证券	973,556.51	3.16%	458,066.50	3.24%

注:1. 上述佣金按市场佣金率计算,以扣除由中国证券登记结算有限责任公司收取的证管费和经手费后的净额列示。

2. 该类佣金协议的服务范围还包括佣金收取方为本基金提供的证券投资研究成果和市场信息服务等。

7.4.10.2 关联方报酬

7.4.10.2.1 基金管理费

单位：人民币元

项目	本期	上年度可比期间
	2011年1月1日至2011年12月31日	2010年1月1日至2010年12月31日
当期发生的基金应支付的管理费	155,936,650.56	176,946,572.39
其中：支付销售机构的客户维护费	22,543,229.58	25,796,318.01

注：支付基金管理人南方基金的管理人报酬按前一日基金资产净值 1.5% 的年费率计提，逐日累计至每月月底，按月支付。其计算公式为：

$$\text{日管理人报酬} = \text{前一日基金资产净值} \times 1.5\% / \text{当年天数}。$$

7.4.10.2.2 基金托管费

单位：人民币元

项目	本期	上年度可比期间
	2011年1月1日至2011年12月31日	2010年1月1日至2010年12月31日
当期发生的基金应支付的托管费	25,989,441.82	29,491,095.47

注：支付基金托管人中国工商银行的托管费按前一日基金资产净值 0.25% 的年费率计提，逐日累计至每月月底，按月支付。其计算公式为：

$$\text{日托管费} = \text{前一日基金资产净值} \times 0.25\% / \text{当年天数}。$$

7.4.10.3 与关联方进行银行间同业市场的债券(含回购)交易

注：无。

7.4.10.4 各关联方投资本基金的情况

7.4.10.4.1 报告期内基金管理人运用固有资金投资本基金的情况

份额单位：份

项目	本期	上年度可比期间
	2011年1月1日至2011年12月31日	2010年1月1日至2010年12月31日
基金合同生效日（2007年5月14日）持有的基金份额	-	-
期初持有的基金份额	85,535,431.62	85,535,431.62
期间申购/买入总份额	-	-

期间因拆分变动份额	-	-
减：期间赎回/卖出总份额	23,000,000.00	-
期末持有的基金份额	62,535,431.62	85,535,431.62
期末持有的基金份额 占基金总份额比例	0.56%	0.72%

注：1. 期间赎回总份额均为转换出份额。

2. 本基金的基金管理人南方基金在本年度转换本基金的交易委托华泰证券办理，适用费率为零。

7.4.10.4.2 报告期末除基金管理人之外的其他关联方投资本基金的情况

注：无。

7.4.10.5 由关联方保管的银行存款余额及当期产生的利息收入

单位：人民币元

关联方名称	本期 2011年1月1日至2011年12月31日		上年度可比期间 2010年1月1日至2010年12月31日	
	期末余额	当期利息收入	期末余额	当期利息收入
中国工商银行	177,014,620.16	2,994,217.46	637,138,858.04	3,335,487.29

注：本基金的银行存款由基金托管人中国工商银行保管，按银行同业利率计息。

7.4.10.6 本基金在承销期内参与关联方承销证券的情况

金额单位：人民币元

本期 2011年1月1日至2011年12月31日					
关联方名称	证券代码	证券名称	发行方式	基金在承销期内买入	
				数量（单位：股）	总金额
兴业证券	601199	江南水务	首次公开发行	62,860	1,181,768.00
上年度可比期间 2010年1月1日至2010年12月31日					
关联方名称	证券代码	证券名称	发行方式	基金在承销期内买入	
				数量（单位：股）	总金额
华泰证券	601288	农业银行	首次公开发行	15,797,424	42,337,096.32

7.4.10.7 其他关联交易事项的说明

无。

7.4.11 利润分配情况

7.4.11.1 利润分配情况——非货币市场基金

注：无。

7.4.12 期末（2011 年 12 月 31 日）本基金持有的流通受限证券

7.4.12.1 因认购新发/增发证券而于期末持有的流通受限证券

金额单位：人民币元

7.4.12.1.1 受限证券类别：股票										
证券代码	证券名称	成功认购日	可流通日	流通受限类型	认购价格	期末估值单价	数量 (单位：股)	期末成本总额	期末估值总额	备注
000528	柳工	2011 年 1 月 21 日	2012 年 2 月 6 日	非公开发行	30.00	11.67	5,000,000	150,000,000.00	58,350,000.00	-
000528	柳工	2011 年 5 月 27 日	2012 年 2 月 6 日	非公开发行转增	-	11.67	2,500,000	-	29,175,000.00	-
000878	云南铜业	2011 年 7 月 13 日	2012 年 7 月 16 日	非公开发行	18.64	16.10	3,500,000	65,240,000.00	56,350,000.00	-
601669	中国水电	2011 年 9 月 29 日	2012 年 1 月 18 日	新股网下申购	4.50	4.09	11,459,566	51,568,047.00	46,869,624.94	-
601555	东吴证券	2011 年 12 月 6 日	2012 年 3 月 12 日	新股网下申购	6.50	6.57	189,932	1,234,558.00	1,247,853.24	-
合计								268,042,605.00	191,992,478.18	

注：基金可使用以基金名义开设的股票账户，选择网上或者网下一种方式进行新股申购。其中基金作为一般法人或战略投资者认购的新股，根据基金与上市公司所签订申购协议的规定，在新股上市后的约定期限内不能自由转让；基金作为个人投资者参与网上认购获配的新股，从新股获配日至新股上市日之间不能自由转让。此外，基金还可作为特定投资者，认购由中国证监会《上市公司证券发行管理办法》规范的非公开发行股票，所认购的股票自发行结束之日起 12 个月内不得转让。

7.4.12.2 期末持有的暂时停牌等流通受限股票

金额单位：人民币元

股票代码	股票名称	停牌日期	停牌原因	期末估值单价	复牌日期	复牌开盘单价	数量（股）	期末成本总额	期末估值总额	备注
600132	重庆啤酒	2011 年 12 月 23 日	公告重大事项	28.45	2012 年 1 月 10 日	25.61	100	4,170.54	2,845.00	-
合计								4,170.54	2,845.00	

注：本基金截至 2011 年 12 月 31 日止持有以上因公布的重大事项可能产生重大影响而被暂时停牌的股票，该类股票将在所公布事项的重大影响消除后，经交易所批准复牌。

7.4.12.3 期末债券正回购交易中作为抵押的债券

7.4.12.3.1 银行间市场债券正回购

无

7.4.12.3.2 交易所市场债券正回购

无

7.4.13 金融工具风险及管理

7.4.13.1 风险管理政策和组织架构

本基金是一只进行主动投资的股票型证券投资基金。本基金投资的金融工具主要包括股票投资和债券投资等。本基金在日常经营活动中面临的与这些金融工具相关的风险主要包括信用风险、流动性风险及市场风险。本基金的基金管理人从事风险管理的主要目标是争取将以上风险控制在限定的范围之内，使本基金在风险和收益之间取得最佳的平衡以实现“风险和收益相匹配”的风险收益目标。

本基金的基金管理人奉行全面风险管理体系的建设，建立了以风险控制委员会为核心的、由督察长、风险控制委员会、监察稽核部、风险管理部和相关业务部门构成的四级风险管理架构体系。本基金的基金管理人在董事会下设立风险管理委员会，负责制定风险管理的宏观政策，审议通过风险控制的总体措施等；在管理层层面设立风险控制委员会，讨论和制定公司日常经营过程中风险防范和控制措施；在业务操作层面风险管理职责主要由监察稽核部和风险管理部负责，协调并与各部门合作完成运作风险管理以及进行投资风险分析与绩效评估。监察稽核部和风险管理部对公司总经理负责。

本基金的基金管理人对于金融工具的风险管理方法主要是通过定性分析和定量分析的方法去估测各种风险产生的可能损失。从定性分析的角度出发，判断风险损失的严重程度和出现同类风险损失的频度。而从定量分析的角度出发，根据本基金的投资目标，结合基金资产所运用金融工具特征通过特定的风险量化指标、模型，日常的量化报告，确定风险损失的限度和相应置信程度，及时可靠地对各种风险进行监督、检查和评估，并通过相应决策，将风险控制在可承受的范围内。

7.4.13.2 信用风险

信用风险是指基金在交易过程中因交易对手未履行合约责任，或者基金所投资证券之发行人出现违约、拒绝支付到期本息等情况，导致基金资产损失和收益变化的风险。

本基金的基金管理人在交易前对交易对手的资信状况进行了充分的评估。本基金的银行存款存放

在本基金的托管行中国工商银行，与该银行存款相关的信用风险不重大。本基金在交易所进行的交易均以中国证券登记结算有限责任公司为交易对手完成证券交收和款项清算，违约风险可能性很小；在银行间同业市场进行交易前均对交易对手进行信用评估并对证券交割方式进行限制以控制相应的信用风险。

本基金的基金管理人建立了信用风险管理流程，通过对投资品种信用等级评估来控制证券发行人的信用风险。信用等级评估以内部信用评级为主，外部信用评级为辅。内部债券信用评级主要考察发行人的经营风险、财务风险和流动性风险，以及信用产品的条款和担保人的情况等。此外，本基金的基金管理人根据信用产品的内部评级，通过单只信用产品投资占基金资产净值的比例及占发行量的比例进行控制，通过分散化投资以分散信用风险。于 2011 年 12 月 31 日，本基金持有的信用类债券占基金资产净值的比例为 1.53%（2010 年 12 月 31 日：2.68%）。

7.4.13.3 流动性风险

流动性风险是指基金所持金融工具变现的难易程度。本基金的流动性风险一方面来自于基金份额持有人可随时要求赎回其持有的基金份额，另一方面来自于投资品种所处的交易市场不活跃而带来的变现困难或因投资集中而无法在市场出现剧烈波动的情况下以合理的价格变现。

针对兑付赎回资金的流动性风险，本基金的基金管理人每日对本基金的申购赎回情况进行严密监控并预测流动性需求，保持基金投资组合中的可用现金头寸与之相匹配。本基金的基金管理人在基金合同中设计了巨额赎回条款，约定在非常情况下赎回申请的处理方式，控制因开放申购赎回模式带来的流动性风险，有效保障基金持有人利益。

针对投资品种变现的流动性风险，本基金的基金管理人通过独立的风险管理部门设定流动性比例要求，对流动性指标进行持续的监测和分析，包括组合持仓集中度指标、组合在短时间内变现能力的综合指标、组合中变现能力较差的投资品种比例以及流通受限制的投资品种比例等。本基金投资于一家公司发行的股票市值不超过基金资产净值的 10%，且本基金与由本基金的基金管理人管理的其他基金共同持有一家公司的证券不得超过该证券的 10%。本基金所持大部分证券在证券交易所上市，其余亦可在银行间同业市场交易，因此除附注 7.4.12 中列示的部分基金资产流通暂时受限制不能自由转让的情况外，其余均能根据本基金的基金管理人的投资意图，以合理的价格适时变现。此外，本基金可通过卖出回购金融资产方式借入短期资金应对流动性需求，其上限一般不超过基金持有的债券投资的公允价值。

于 2011 年 12 月 31 日，本基金所持有的全部金融负债的合约约定到期日均为一个月以内且不计息，可赎回基金份额净值（所有者权益）无固定到期日且不计息，因此账面余额即为未折现的合约到期现金流量。

7.4.13.4 市场风险

市场风险是指基金所持金融工具的公允价值或未来现金流量因所处市场各类价格因素的变动而发生波动的风险，包括利率风险、外汇风险和其他价格风险。

7.4.13.4.1 利率风险

利率风险是指金融工具的公允价值或现金流量受市场利率变动而发生波动的风险。利率敏感性金融工具均面临由于市场利率上升而导致公允价值下降的风险，其中浮动利率类金融工具还面临每个付息期间结束根据市场利率重新定价时对于未来现金流影响的风险。

本基金持有的利率敏感性资产主要为银行存款、结算备付金及债券投资等，其余大部分金融资产和金融负债不计息，因此本基金的收入及经营活动的现金流量在很大程度上独立于市场利率变化。本基金的基金管理人定期对本基金面临的利率敏感性缺口进行监控。

7.4.13.4.1.1 利率风险敞口

单位：人民币元

本期末 2011 年 12 月 31 日	1 年以内	1-5 年	5 年以上	不计息	合计
资产					
银行存款	177,014,620.16	-	-	-	177,014,620.16
结算备付金	10,947,184.08	-	-	-	10,947,184.08
存出保证金	98,780.49	-	-	4,803,760.07	4,902,540.56
交易性金融资产	536,250,000.00	261,484,646.20	1,353,869.70	7,840,447,974.44	8,639,536,490.34
应收证券清算款	-	-	-	4,184,862.51	4,184,862.51
应收利息	-	-	-	12,408,524.06	12,408,524.06
应收申购款	-	-	-	322,582.59	322,582.59
资产总计	724,310,584.73	261,484,646.20	1,353,869.70	7,862,167,703.67	8,849,316,804.30
负债					
应付证券清算款	-	-	-	4,438,636.67	4,438,636.67
应付赎回款	-	-	-	1,609,719.27	1,609,719.27
应付管理人报酬	-	-	-	11,449,344.42	11,449,344.42
应付托管费	-	-	-	1,908,224.04	1,908,224.04
应付交易费用	-	-	-	3,531,173.11	3,531,173.11
其他负债	-	-	-	963,296.29	963,296.29
负债总计	-	-	-	23,900,393.80	23,900,393.80
利率敏感度缺口	724,310,584.73	261,484,646.20	1,353,869.70	7,838,267,309.87	8,825,416,410.50
上年度末 2010 年 12 月 31 日	1 年以内	1-5 年	5 年以上	不计息	合计
资产					
银行存款	637,138,858.04	-	-	-	637,138,858.04

结算备付金	21,040,830.05	-	-	-	21,040,830.05
存出保证金	98,780.49	-	-	1,212,108.59	1,310,889.08
交易性金融资产	344,870,000.00	-	304,684,731.00	10,166,473,333.59	10,816,028,064.59
应收证券清算款	-	-	-	150,000,000.00	150,000,000.00
应收利息	-	-	-	8,749,938.35	8,749,938.35
应收申购款	-	-	-	1,574,581.95	1,574,581.95
其他资产	-	-	-	-	-
资产总计	1,003,148,468.58	-	304,684,731.00	10,328,009,962.48	11,635,843,162.06
负债	-	-	-	-	-
应付证券清算款	-	-	-	227,410,559.79	227,410,559.79
应付赎回款	-	-	-	3,451,733.22	3,451,733.22
应付管理人报酬	-	-	-	14,679,666.57	14,679,666.57
应付托管费	-	-	-	2,446,611.08	2,446,611.08
应付交易费用	-	-	-	14,119,634.23	14,119,634.23
应交税费	-	-	-	427,228.96	427,228.96
其他负债	-	-	-	771,791.30	771,791.30
负债总计	-	-	-	263,307,225.15	263,307,225.15
利率敏感度缺口	1,003,148,468.58	-	304,684,731.00	10,064,702,737.33	11,372,535,936.91

注：表中所示为本基金资产及负债的公允价值，并按照合约规定的利率重新定价日或到期日孰早者予以分类。

7.4.13.4.1.2 利率风险的敏感性分析

注：于 2011 年 12 月 31 日，本基金持有的交易性债券投资公允价值占基金资产净值的比例为 9.05% (2010 年 12 月 31 日：5.71%)，因此市场利率的变动对于本基金资产净值无重大影响 (2010 年 12 月 31 日：同)。

7.4.13.4.2 外汇风险

外汇风险是指金融工具的公允价值或未来现金流量因外汇汇率变动而发生波动的风险。本基金的所有资产及负债以人民币计价，因此无重大外汇风险。

7.4.13.4.3 其他价格风险

其他价格风险是指基金所持金融工具的公允价值或未来现金流量因除市场利率和外汇汇率以外的市场价格因素变动而发生波动的风险。本基金主要投资于证券交易所上市或银行间同业市场交易的股票和债券，所面临的其他价格风险来源于单个证券发行主体自身经营情况或特殊事项的影响，也可能来源于证券市场整体波动的影响。

本基金的基金管理人在构建和管理投资组合的过程中，通过对宏观经济情况及政策的分析，结合证券市场运行情况，做出资产配置及组合构建的决定；通过对单个证券的定性分析及定量分析，选择符合基金合同约定范围的投资品种进行投资。本基金的基金管理人定期结合宏观及微观环境的变化，

对投资策略、资产配置、投资组合进行修正，来主动应对可能发生的市场价格风险。

本基金通过投资组合的分散化降低其他价格风险。本基金投资组合中股票投资比例为基金资产净值的 60%-95%，现金、债券、货币市场工具以及权证等其他金融工具占基金资产净值的 5%-40%。此外，本基金的基金管理人每日对本基金所持有的证券价格实施监控，定期运用多种定量方法对基金进行风险度量，包括 VaR(Value at Risk) 指标等来测试本基金面临的潜在价格风险，及时可靠地对风险进行跟踪和控制。

7.4.13.4.3.1 其他价格风险敞口

金额单位：人民币元

项目	本期末 2011 年 12 月 31 日		上年度末 2010 年 12 月 31 日	
	公允价值	占基金资产净值比例 (%)	公允价值	占基金资产净值比例 (%)
交易性金融资产-股票投资	7,840,447,974.44	88.84	10,166,473,333.59	89.39
衍生金融资产-权证投资	-	-	-	-
其他	-	-	-	-
合计	7,840,447,974.44	88.84	10,166,473,333.59	89.39

7.4.13.4.3.2 其他价格风险的敏感性分析

假设	除沪深 300 指数以外的其他市场变量保持不变		
分析	相关风险变量的变动	对资产负债表日基金资产净值的影响金额（单位：人民币万元）	
		本期末（2011 年 12 月 31 日）	上年度末（2010 年 12 月 31 日）
	1. 沪深 300 指数上升 5	增加约 35,441	增加约 51,500
2. 沪深 300 指数下降 5	减少约 35,441	减少约 51,500	

7.4.14 有助于理解和分析会计报表需要说明的其他事项

(1) 公允价值

(a) 不以公允价值计量的金融工具

不以公允价值计量的金融资产和负债主要包括应收款项和其他金融负债，其账面价值与公允价值相差很小。

(b) 以公允价值计量的金融工具

(i) 金融工具公允价值计量的方法

根据在公允价值计量中对计量整体具有重大意义的最低层级的输入值，公允价值层级可分为：

第一层级：相同资产或负债在活跃市场上(未经调整)的报价。

第二层级：直接(比如取自价格)或间接(比如根据价格推算的)可观察到的、除第一层级中的市场报价以外的资产或负债的输入值。

第三层级：以可观察到的市场数据以外的变量为基础确定的资产或负债的输入值(不可观察输入值)。

(ii) 各层次金融工具公允价值

于 2011 年 12 月 31 日，本基金持有的以公允价值计量的金融工具中属于第一层级的余额为 7,761,518,645.34 元，属于第二层级的余额为 878,017,845.00 元，无属于第三层级的余额(2010 年 12 月 31 日：第一层级 10,114,859,185.07 元，第二层级 701,168,879.52 元，无第三层级)。

(iii) 公允价值所属层次间的重大变动

对于证券交易所上市的股票和债券，若出现重大事项停牌、交易不活跃(包括涨跌停时的交易不活跃)、或属于非公开发行等情况，本基金分别于停牌日至交易恢复活跃日期间、交易不活跃期间及限售期间不将相关股票和债券的公允价值列入第一层级；并根据估值调整中采用的不可观察输入值对于公允价值的影响程度，确定相关股票和债券公允价值应属第二层级或第三层级。

(iv) 第三层次公允价值余额和本期变动金额

于本期末，本基金未持有公允价值归属于第三层级的金融工具(2010 年 12 月 31 日：同)。本基金本期净转入/(转出)第三层级 0.00 元，计入损益的第三层级金融工具公允价值变动 0.00 元(2010 年度：无)，涉及河南双汇投资发展股份有限公司(“双汇发展”)发行的股票。

(2) 除公允价值外，截至资产负债表日本基金无需要说明的其他重要事项。

§ 8 投资组合报告

8.1 期末基金资产组合情况

金额单位：人民币元

序号	项目	金额	占基金总资产的比例 (%)
1	权益投资	7,840,447,974.44	88.60
	其中：股票	7,840,447,974.44	88.60
2	固定收益投资	799,088,515.90	9.03
	其中：债券	799,088,515.90	9.03
	资产支持证券	-	-

3	金融衍生品投资	-	-
4	买入返售金融资产	-	-
	其中：买断式回购的买入返售金融资产	-	-
5	银行存款和结算备付金合计	187,961,804.24	2.12
6	其他各项资产	21,818,509.72	0.25
7	合计	8,849,316,804.30	100.00

8.2 期末按行业分类的股票投资组合

金额单位：人民币元

代码	行业类别	公允价值	占基金资产净值比例（%）
A	农、林、牧、渔业	-	-
B	采掘业	541,793,303.12	6.14
C	制造业	3,142,245,757.36	35.60
C0	食品、饮料	1,463,248,862.79	16.58
C1	纺织、服装、皮毛	938.00	0.00
C2	木材、家具	-	-
C3	造纸、印刷	-	-
C4	石油、化学、塑胶、塑料	90,091,941.59	1.02
C5	电子	9,499,168.96	0.11
C6	金属、非金属	248,683,252.32	2.82
C7	机械、设备、仪表	919,383,165.92	10.42
C8	医药、生物制品	411,338,427.78	4.66
C99	其他制造业	-	-
D	电力、煤气及水的生产和供应业	-	-
E	建筑业	382,804,950.42	4.34
F	交通运输、仓储业	173,092,047.43	1.96
G	信息技术业	74,252,997.30	0.84
H	批发和零售贸易	237,697,822.08	2.69
I	金融、保险业	1,975,281,236.69	22.38
J	房地产业	954,088,241.56	10.81
K	社会服务业	359,191,618.48	4.07
L	传播与文化产业	-	-
M	综合类	-	-
	合计	7,840,447,974.44	88.84

8.3 期末按公允价值占基金资产净值比例大小排序的所有股票投资明细

金额单位：人民币元

序号	股票代码	股票名称	数量（股）	公允价值	占基金资产净值比
----	------	------	-------	------	----------

					例 (%)
1	600519	贵州茅台	2,685,411	519,089,946.30	5.88
2	000568	泸州老窖	12,625,475	470,930,217.50	5.34
3	000001	深发展A	28,789,867	448,834,026.53	5.09
4	000002	万科A	50,984,824	380,856,635.28	4.32
5	600036	招商银行	30,293,517	359,584,046.79	4.07
6	000069	华侨城A	50,306,582	359,188,995.48	4.07
7	601668	中国建筑	115,441,428	335,934,555.48	3.81
8	600266	北京城建	25,193,139	312,142,992.21	3.54
9	600016	民生银行	50,631,214	298,217,850.46	3.38
10	600000	浦发银行	35,120,648	298,174,301.52	3.38
11	601088	中国神华	11,561,176	292,844,588.08	3.32
12	600741	华域汽车	30,264,063	280,245,223.38	3.18
13	000729	燕京啤酒	19,710,166	265,890,139.34	3.01
14	600216	浙江医药	12,597,968	250,573,583.52	2.84
15	000651	格力电器	14,158,536	244,801,087.44	2.77
16	600256	广汇股份	11,661,284	239,989,224.72	2.72
17	000858	五粮液	6,275,958	205,851,422.40	2.33
18	002024	苏宁电器	23,763,194	200,561,357.36	2.27
19	600028	中国石化	24,437,997	175,464,818.46	1.99
20	601166	兴业银行	13,233,629	165,685,035.08	1.88
21	600030	中信证券	16,329,939	158,563,707.69	1.80
22	002001	新和成	6,747,483	132,655,515.78	1.50
23	600362	江西铜业	5,757,329	126,258,224.97	1.43
24	600104	上海汽车	8,385,587	118,572,200.18	1.34
25	000528	柳工	7,500,000	87,525,000.00	0.99
26	600690	青岛海尔	9,657,523	86,241,680.39	0.98
27	601318	中国平安	2,199,398	75,747,267.12	0.86
28	600050	中国联通	12,830,130	67,229,881.20	0.76
29	601601	中国太保	3,298,878	63,371,446.38	0.72
30	000800	一汽轿车	6,951,317	61,519,155.45	0.70
31	000878	云南铜业	3,500,000	56,350,000.00	0.64
32	601288	农业银行	20,585,417	53,933,792.54	0.61
33	601818	光大银行	17,901,639	51,556,720.32	0.58
34	601669	中国水电	11,459,566	46,869,624.94	0.53
35	601006	大秦铁路	5,483,409	40,906,231.14	0.46
36	600221	海南航空	8,776,324	39,317,931.52	0.45
37	601899	紫金矿业	10,219,800	39,039,636.00	0.44
38	600019	宝钢股份	7,573,258	36,730,301.30	0.42

39	000422	湖北宜化	2,066,517	36,474,025.05	0.41
40	600415	小商品城	4,558,963	35,742,269.92	0.40
41	600029	南方航空	7,417,069	35,156,907.06	0.40
42	601111	中国国航	4,855,383	30,928,789.71	0.35
43	600309	烟台万华	2,192,847	28,287,726.30	0.32
44	600269	赣粤高速	7,047,700	26,781,260.00	0.30
45	600489	中金黄金	1,397,868	24,476,668.68	0.28
46	600383	金地集团	4,234,113	20,958,859.35	0.24
47	600664	哈药股份	2,690,864	19,724,033.12	0.22
48	000778	新兴铸管	2,773,947	17,725,521.33	0.20
49	000425	徐工机械	1,074,045	15,272,919.90	0.17
50	000527	美的电器	1,228,305	15,034,453.20	0.17
51	600352	浙江龙盛	2,550,289	14,587,653.08	0.17
52	600660	福耀玻璃	1,411,726	11,322,042.52	0.13
53	002092	中泰化学	1,323,141	9,910,326.09	0.11
54	600839	四川长虹	4,438,864	9,499,168.96	0.11
55	600583	海油工程	1,697,174	9,334,457.00	0.11
56	000157	中联重科	1,209,253	9,299,155.57	0.11
57	600062	双鹤药业	531,012	8,283,787.20	0.09
58	000063	中兴通讯	415,569	7,023,116.10	0.08
59	000876	新希望	87,875	1,471,906.25	0.02
60	601555	东吴证券	189,932	1,247,853.24	0.01
61	000792	盐湖股份	26,031	832,211.07	0.01
62	601607	上海医药	66,873	740,952.84	0.01
63	002554	惠博普	52,982	633,134.90	0.01
64	600739	辽宁成大	46,702	573,967.58	0.01
65	600582	天地科技	22,113	409,090.50	0.00
66	600837	海通证券	49,222	364,735.02	0.00
67	600585	海螺水泥	18,988	297,162.20	0.00
68	601766	中国南车	55,527	240,431.91	0.00
69	600406	国电南瑞	7,140	222,768.00	0.00
70	600048	保利地产	13,965	139,650.00	0.00
71	600085	同仁堂	6,472	90,802.16	0.00
72	600827	友谊股份	6,944	78,953.28	0.00
73	000538	云南白药	202	10,706.00	0.00
74	000895	双汇发展	100	6,995.00	0.00
75	600600	青岛啤酒	100	3,348.00	0.00
76	600132	重庆啤酒	100	2,845.00	0.00
77	601888	中国国旅	100	2,623.00	0.00

78	600887	伊利股份	100	2,043.00	0.00
79	600177	雅戈尔	100	938.00	0.00
80	600125	铁龙物流	100	928.00	0.00
81	002146	荣盛发展	100	880.00	0.00
82	600068	葛洲坝	100	770.00	0.00
83	601939	建设银行	100	454.00	0.00
84	600859	王府井	10	321.10	0.00

8.4 报告期内股票投资组合的重大变动

8.4.1 累计买入金额超出期初基金资产净值 2%或前 20 名的股票明细

金额单位：人民币元

序号	股票代码	股票名称	本期累计买入金额	占期初基金资产净值比例 (%)
1	000069	华侨城 A	540,125,648.69	4.75
2	601668	中国建筑	454,802,437.51	4.00
3	600016	民生银行	454,671,325.20	4.00
4	601088	中国神华	451,295,642.45	3.97
5	600216	浙江医药	394,954,310.65	3.47
6	000729	燕京啤酒	388,884,758.37	3.42
7	600266	北京城建	379,230,929.52	3.33
8	600519	贵州茅台	372,647,017.66	3.28
9	000651	格力电器	353,346,903.94	3.11
10	000937	冀中能源	353,290,135.57	3.11
11	000858	五粮液	346,975,557.03	3.05
12	600256	广汇股份	339,195,993.43	2.98
13	600000	浦发银行	313,083,405.90	2.75
14	000001	深发展 A	277,219,074.34	2.44
15	002024	苏宁电器	275,903,491.17	2.43
16	600741	华域汽车	256,758,504.79	2.26
17	000568	泸州老窖	239,275,604.27	2.10
18	600690	青岛海尔	218,488,500.38	1.92
19	600036	招商银行	203,640,331.05	1.79
20	000528	柳工	201,849,966.41	1.77

注：买入包括二级市场上主动的买入、新股、配股、债转股、换股及行权等获得的股票，买入金额按成交金额（成交单价乘以成交数量）填列，不考虑相关交易费用。

8.4.2 累计卖出金额超期初基金资产净值 2%或前 20 名的股票明细

金额单位：人民币元

序号	股票代码	股票名称	本期累计卖出金额	占期初基金资产净值比例 (%)
1	000527	美的电器	468,484,289.54	4.12
2	600016	民生银行	393,160,691.71	3.46
3	000876	新希望	392,291,776.64	3.45
4	000937	冀中能源	382,122,417.89	3.36
5	000651	格力电器	344,654,562.39	3.03
6	600887	伊利股份	333,494,302.83	2.93
7	600048	保利地产	327,179,429.98	2.88
8	000063	中兴通讯	315,489,168.30	2.77
9	600739	辽宁成大	295,042,047.64	2.59
10	601601	中国太保	276,725,332.27	2.43
11	600585	海螺水泥	267,551,279.41	2.35
12	000895	双汇发展	249,758,742.04	2.20
13	600875	东方电气	228,865,094.56	2.01
14	000568	泸州老窖	227,205,201.40	2.00
15	600031	三一重工	226,323,186.05	1.99
16	600362	江西铜业	217,934,803.66	1.92
17	601668	中国建筑	206,479,395.47	1.82
18	601318	中国平安	204,948,287.53	1.80
19	600518	康美药业	194,038,971.57	1.71
20	600406	国电南瑞	184,075,708.84	1.62

注：卖出包括二级市场上主动的卖出、换股、要约收购、发行人回购及行权等减少的股票，卖出金额按成交金额（成交单价乘以成交数量）填列，不考虑相关交易费用。

8.4.3 买入股票的成本总额及卖出股票的收入总额

单位：人民币元

买入股票成本（成交）总额	13,780,292,578.81
卖出股票收入（成交）总额	14,381,724,471.77

注：买入股票成本、卖出股票收入均按买卖成交金额（成交单价乘以成交数量）填列，不考虑相关交易费用。

8.5 期末按债券品种分类的债券投资组合

金额单位：人民币元

序号	债券品种	公允价值	占基金资产净值比例 (%)
1	国家债券	-	-

2	央行票据	613,778,000.00	6.95
3	金融债券	50,335,000.00	0.57
	其中：政策性金融债	50,335,000.00	0.57
4	企业债券	-	-
5	企业短期融资券	70,027,000.00	0.79
6	中期票据	-	-
7	可转债	64,948,515.90	0.74
8	其他	-	-
9	合计	799,088,515.90	9.05

8.6 期末按公允价值占基金资产净值比例大小排名的前五名债券投资明细

金额单位：人民币元

序号	债券代码	债券名称	数量（张）	公允价值	占基金资产净值比例（%）
1	B01022	11 央票 22	3,100,000	299,894,000.00	3.40
2	100137	10 央行票据 37	1,000,000	99,000,000.00	1.12
3	100147	10 央行票据 47	1,000,000	98,890,000.00	1.12
4	110188	11 央行票据 88	1,000,000	96,630,000.00	1.09
5	113001	中行转债	672,390	63,594,646.20	0.72

8.7 期末按公允价值占基金资产净值比例大小排名的所有资产支持证券投资明细

注：本基金本报告期末未持有资产支持证券。

8.8 期末按公允价值占基金资产净值比例大小排名的前五名权证投资明细

注：本基金本报告期末未持有权证。

8.9 投资组合报告附注

8.9.1 本基金本期投资的前十名证券中没有发行主体被监管部门立案调查的，或在报告编制日前一年内受到公开谴责、处罚的证券。

8.9.2 本基金投资的前十名股票中，没有投资于超出基金合同规定备选股票库之外的股票。

8.9.3 期末其他各项资产构成

单位：人民币元

序号	名称	金额
1	存出保证金	4,902,540.56

2	应收证券清算款	4,184,862.51
3	应收股利	-
4	应收利息	12,408,524.06
5	应收申购款	322,582.59
6	其他应收款	-
7	待摊费用	-
8	其他	-
9	合计	21,818,509.72

8.9.4 期末持有的处于转股期的可转换债券明细

金额单位：人民币元

序号	债券代码	债券名称	公允价值	占基金资产净值比例 (%)
1	113001	中行转债	63,594,646.20	0.72
2	110015	石化转债	1,353,869.70	0.02

8.9.5 期末前十名股票中存在流通受限情况的说明

注：本基金本报告期末前十名股票中不存在流通受限情况。

§ 9 基金份额持有人信息

9.1 期末基金份额持有人户数及持有人结构

份额单位：份

持有人户数 (户)	户均持有的基 金份额	持有人结构			
		机构投资者		个人投资者	
		持有份额	占总份额 比例	持有份额	占总份 额比例
533,218	21,034.31	576,945,474.70	5.14%	10,638,928,769.64	94.86%

9.2 期末基金管理人的从业人员持有本开放式基金的情况

项目	持有份额总数 (份)	占基金总份额比例
基金管理公司所有从业人员 持有本开放式基金	617,709.14	0.0055%

§ 10 开放式基金份额变动

单位：份

基金合同生效日（2007年5月14日）基金份额总额	500,000,000.00
本报告期期初基金份额总额	11,944,144,943.73
本报告期基金总申购份额	581,968,897.53
减：本报告期基金总赎回份额	1,310,239,596.92
本报告期基金拆分变动份额	-
本报告期末基金份额总额	11,215,874,244.34

§ 11 重大事件揭示

11.1 基金份额持有人大会决议

本报告期内无基金份额持有人大会决议。

11.2 基金管理人、基金托管人的专门基金托管部门的重大人事变动

本报告期内，基金托管人的专门基金托管部门未发生重大人事变动。2011年8月16日，基金管理人发布公告，聘任朱运东为公司副总经理。

11.3 涉及基金管理人、基金财产、基金托管业务的诉讼

本报告期内，无涉及基金管理人、基金财产、基金托管业务的诉讼。

11.4 基金投资策略的改变

本报告期内本基金投资策略未改变。

11.5 为基金进行审计的会计师事务所情况

本报告期内聘请普华永道中天会计师事务所。本年度支付给普华永道中天会计师事务所有限公司审计费用 158,000.00 元。该审计机构已提供审计服务的连续年限为 6 年。

11.6 管理人、托管人及其高级管理人员受稽查或处罚等情况

本报告期内，基金管理人、基金托管人及其高级管理人员未受监管部门稽查或处罚。

11.7 基金租用证券公司交易单元的有关情况

11.7.1 基金租用证券公司交易单元进行股票投资及佣金支付情况

金额单位：人民币元

券商名称	交易单元数量	股票交易		应支付该券商的佣金		备注
		成交金额	占当期股票成交总额的比例	佣金	占当期佣金总量的比例	
东北证券股份有限公司	1	2,570,058,368.21	9.24%	2,184,520.72	9.40%	-
国信证券股份有限公司	1	2,292,580,910.51	8.24%	1,862,723.22	8.02%	-
齐鲁证券有限公司	2	2,168,374,993.97	7.80%	1,784,859.75	7.68%	-
中国银河证券股份有限公司	2	2,166,056,560.73	7.79%	1,829,419.70	7.87%	-
国金证券股份有限公司	1	2,146,065,077.30	7.72%	1,824,150.52	7.85%	-
渤海证券股份有限公司	1	2,090,200,733.18	7.52%	1,698,300.96	7.31%	-
金元证券股份有限公司	1	1,747,197,158.67	6.28%	1,484,904.55	6.39%	-
海通证券股份有限公司	1	1,678,957,853.64	6.04%	1,425,990.33	6.14%	-
申银万国证券股份有限公司	1	1,626,075,594.43	5.85%	1,321,196.70	5.69%	-
中国国际金融有限公司	1	1,596,119,848.15	5.74%	1,356,215.26	5.84%	-
光大证券股份有限公司	1	1,402,473,460.71	5.04%	1,192,101.12	5.13%	-
中信证券股份有限公司	2	1,259,735,454.09	4.53%	1,056,798.53	4.55%	-
招商证券股份有限公司	1	1,126,868,479.35	4.05%	915,586.84	3.94%	-
华林证券华林证券有限责任公司	1	1,006,677,957.13	3.62%	855,663.88	3.68%	-
国泰君安证券股份有限公司	1	807,722,144.40	2.90%	686,561.17	2.95%	-
兴业证券股份有限公司	1	807,305,748.65	2.90%	655,940.29	2.82%	-
安信证券股份有限公司	1	692,559,980.96	2.49%	588,672.78	2.53%	-

华泰证券股份 有限公司	1	461,892,635.40	1.66%	375,075.95	1.61%	-
中信建投证券 有限责任公司	1	162,584,079.88	0.58%	138,195.81	0.59%	-
广发证券股份 有限公司	1	-	-	-	-	-

注：本基金本报告期内使用的交易单元增加情况如下：中金公司上海交易单元 1 个；齐鲁证券上海交易单元 1 个；招商证券上海交易单元 1 个；中信证券上海交易单元 1 个；金元证券上海交易单元 1 个。期末交易单元共计 23 个。

11.7.2 基金租用证券公司交易单元进行其他证券投资的情况

金额单位：人民币元

券商名称	债券交易		债券回购交易		权证交易	
	成交金额	占当期债券 成交总额的比例	成交金额	占当期债 券回购 成交总额 的比例	成交金额	占当期权证 成交总额的 比例
东北证券股份 有限公司	2,255,805.80	0.76%	550,000,000.00	26.52%	-	-
国信证券股份 有限公司	261,802.00	0.09%	-	-	-	-
齐鲁证券有限 公司	-	-	-	-	-	-
中国银河证券 股份有限公司	95,041,760.80	31.88%	306,000,000.00	14.76%	-	-
国金证券股份 有限公司	-	-	-	-	-	-
渤海证券股份 有限公司	-	-	-	-	-	-
金元证券股份 有限公司	19,052,614.30	6.39%	541,200,000.00	26.10%	-	-
海通证券股份 有限公司	101,593,059.80	34.08%	141,600,000.00	6.83%	-	-
申银万国证券 股份有限公司	-	-	-	-	-	-
中国国际金融 有限公司	43,754,500.50	14.68%	475,000,000.00	22.90%	-	-
光大证券股份 有限公司	-	-	-	-	-	-
中信证券股份 有限公司	16,047,748.70	5.38%	-	-	-	-
招商证券股份 有限公司	-	-	-	-	-	-

华林证券华林 证券有限责任 公司	-	-	-	-	-	-
国泰君安证券 股份有限公司	-	-	-	-	-	-
兴业证券股份 有限公司	-	-	-	-	-	-
安信证券股份 有限公司	-	-	-	-	-	-
华泰证券股份 有限公司	20,077,830.13	6.74%	-	-	-	-
中信建投证券 有限责任公司	-	-	60,000,000.00	2.89%	-	-
广发证券股份 有限公司	-	-	-	-	-	-

注：交易单元的选择标准和程序

根据中国证监会《关于完善证券投资基金交易席位制度有关问题的通知》（证监基金字[2007]48号）的有关规定，我公司制定了租用证券公司交易单元的选择标准和程序：

A：选择标准

- 1、公司经营行为规范，财务状况和经营状况良好；
- 2、公司具有较强的研究能力，能及时、全面地为基金提供高质量的宏观经济研究、行业研究及市场走向、个股分析报告和专门研究报告；
- 3、公司内部管理规范，能满足基金操作的保密要求；
- 4、建立了广泛的信息网络，能及时提供准确的信息资讯服务。

B：选择流程

公司研究部门定期对券商服务质量从以下几方面进行量化评比，并根据评比的结果选择席位：

- 1、服务的主动性。主要针对证券公司承接调研课题的态度、协助安排上市公司调研、以及就有关专题提供研究报告和讲座；
- 2、研究报告的质量。主要是指证券公司所提供研究报告是否详实，投资建议是否准确；
- 3、资讯提供的及时性及便利性。主要是指证券公司提供资讯的时效性、及时性以及提供资讯的渠道是否便利、提供的资讯是否充足全面。

11.8 其他重大事件

序号	公告事项	法定披露方式	法定披露日期
1	• 南方基金关于旗下部分基金参加中国农业银行	中国证券报、上	2011年12月

	网上银行申购费率优惠活动的公告	海证券报、证券时报	31 日
2	• 南方基金关于旗下部分基金参加中国工商银行“2012 倾心回馈”基金定投优惠活动的公告	中国证券报、上海证券报、证券时报	2011 年 12 月 31 日
3	• 南方基金关于旗下基金 2011 年度最后一个市场交易日基金资产净值和基金份额净值的公告	中国证券报、上海证券报、证券时报	2011 年 12 月 31 日
4	• 南方基金关于旗下部分基金参加东莞银行网上银行与定投申购费率优惠活动的公告	中国证券报、上海证券报、证券时报	2011 年 12 月 29 日
5	• 南方基金关于旗下部分基金参加汉口银行电子渠道申购费率与定投申购费率优惠活动的公告	中国证券报、上海证券报、证券时报	2011 年 12 月 29 日
6	• 南方基金关于旗下部分基金参加华夏银行网银申购费率与网银定投申购费率优惠活动的公告	中国证券报、上海证券报、证券时报	2011 年 12 月 29 日
7	• 南方基金关于旗下部分基金参加平安银行电子渠道与定投申购费率优惠活动的公告	中国证券报、上海证券报、证券时报	2011 年 12 月 29 日
8	• 南方基金关于旗下部分基金参加深圳发展银行网上银行与定投申购费率优惠活动的公告	中国证券报、上海证券报、证券时报	2011 年 12 月 29 日
9	• 南方基金关于旗下部分基金参加邮储银行网上银行申购费率优惠活动的公告	中国证券报、上海证券报、证券时报	2011 年 12 月 29 日
10	• 南方基金关于旗下部分基金参加浙商银行网上银行与定投申购费率优惠活动的公告	中国证券报、上海证券报、证券时报	2011 年 12 月 29 日

11	• 南方基金关于运用自有资金进行基金投资的公告	中国证券报、上海证券报、证券时报	2011年12月 24日
12	• 南方基金关于旗下部分基金增加中信万通证券为代销机构并开通定投及转换业务的公告	中国证券报、上海证券报、证券时报	2011年12月 22日
13	• 南方基金关于旗下部分基金参加北京农商银行网上银行、电话银行等电子渠道申购费率优惠活动的公告	中国证券报、上海证券报、证券时报	2011年12月 12日
14	• 南方基金关于旗下南方稳健等 21 只开放式证券投资基金增加顺德农村商业银行作为代销机构的公告	中国证券报、上海证券报、证券时报	2011年12月 8日
15	• 南方基金管理有限公司关于旗下南方稳健等 21 只开放式证券投资基金增加徽商银行为代销机构的公告	中国证券报、上海证券报、证券时报	2011年12月 2日
16	• 南方基金关于旗下南方稳健等 21 只开放式证券投资基金增加河北银行为代销机构的公告	中国证券报、上海证券报、证券时报	2011年11月 14日
17	• 南方基金管理有限公司关于旗下南方稳健等 21 只开放式证券投资基金增加大连银行为代销机构的公告	中国证券报、上海证券报、证券时报	2011年11月 14日
18	• 南方基金关于旗下部分基金参加华安证券网上申购费率及定投申购费率优惠活动的公告	中国证券报、上海证券报、证券时报	2011年11月 7日
19	• 南方基金关于旗下南方稳健等 21 只开放式证券投资基金增加广州银行为代销机构的公告	中国证券报、上海证券报、证券时报	2011年10月 21日
20	• 南方基金关于旗下南方稳健等 16 只基金参加广州银行网上银行申购及定投申购费率优惠活动的	中国证券报、上海证券报、证券	2011年10月 21日

	公告	时报	
21	• 南方基金关于旗下部分基金参加浙商证券电子渠道申购及定投申购费率优惠活动的公告	中国证券报、上海证券报、证券时报	2011 年 9 月 23 日
22	• 南方基金关于旗下部分基金参加华宝证券网上交易系统网上委托申购及定投费率优惠活动的公告	中国证券报、上海证券报、证券时报	2011 年 9 月 7 日
23	• 南方基金关于开展工行卡网上直销费率优惠的公告	中国证券报、上海证券报、证券时报	2011 年 9 月 2 日
24	• 南方基金关于开展农行卡网上直销费率优惠的公告	中国证券报、上海证券报、证券时报	2011 年 9 月 2 日
25	• 南方基金关于旗下基金在国都证券推出基金定期定额投资业务的公告	中国证券报、上海证券报、证券时报	2011 年 8 月 19 日
26	• 南方基金关于旗下部分基金在长江证券推出基金定期定额投资业务的公告	中国证券报、上海证券报、证券时报	2011 年 8 月 6 日
27	• 南方基金关于旗下部分基金参加长江证券网上交易及手机证券交易申购（含定投）费率优惠活动的公告	中国证券报、上海证券报、证券时报	2011 年 8 月 6 日
28	• 南方基金关于旗下基金获配云南铜业（000878）非公开发行 A 股的公告	中国证券报、上海证券报、证券时报	2011 年 7 月 15 日
29	• 南方基金关于旗下部分基金参加渤海银行网上银行与定投申购费率优惠活动的公告	中国证券报、上海证券报、证券时报	2011 年 6 月 30 日
30	• 南方基金关于旗下部分基金参与交通银行网上	中国证券报、上	2011 年 6 月

	银行、手机银行基金申购费率优惠活动的公告	海证券报、证券时报	30 日
31	• 南方基金关于旗下部分基金参加中信银行个人网银、移动银行基金申购费率优惠活动的公告	中国证券报、上海证券报、证券时报	2011 年 6 月 30 日
32	• 南方基金关于旗下部分开放式证券投资基金增加渤海银行为代销机构的公告	中国证券报、上海证券报、证券时报	2011 年 6 月 22 日
33	• 南方基金关于旗下部分开放式证券投资基金增加代销机构的公告	中国证券报、上海证券报、证券时报	2011 年 6 月 22 日
34	• 南方基金关于旗下部分开放式证券投资基金增加哈尔滨银行为代销机构的公告	中国证券报、上海证券报、证券时报	2011 年 6 月 21 日
35	• 南方基金关于旗下部分开放式证券投资基金增加乌鲁木齐市商业银行为代销机构的公告	中国证券报、上海证券报、证券时报	2011 年 6 月 21 日
36	• 南方基金关于开通网上直销赎回转认/申购业务的公告	中国证券报、上海证券报、证券时报	2011 年 6 月 15 日
37	• 南方基金关于暂停中国银行广东省分行银行卡网上直销业务的公告	中国证券报、上海证券报、证券时报	2011 年 5 月 26 日
38	• 南方基金关于旗下部分开放式证券投资基金增加东莞农村商业银行作为代销机构的公告	中国证券报、上海证券报、证券时报	2011 年 5 月 25 日
39	• 南方基金关于旗下基金在部分代销渠道推出基金定期定额投资业务的公告	中国证券报、上海证券报、证券时报	2011 年 5 月 11 日

40	• 南方基金关于旗下部分开放式证券投资基金增加代销机构的公告	中国证券报、上海证券报、证券时报	2011 年 5 月 11 日
41	• 关于公司旗下基金持有停牌股票恢复使用收盘价估值的提示性公告	中国证券报、上海证券报、证券时报	2011 年 4 月 21 日
42	• 南方基金关于旗下部分基金参加东莞银行网上银行与定投申购费率优惠活动的公告	中国证券报、上海证券报、证券时报	2011 年 4 月 1 日
43	• 南方基金关于旗下部分基金参加中国工商银行个人电子银行基金申购费率优惠活动的公告	中国证券报、上海证券报、证券时报	2011 年 4 月 1 日
44	• 南方基金关于旗下部分基金参加华夏银行延长基金定投申购费率优惠活动的公告	中国证券报、上海证券报、证券时报	2011 年 4 月 1 日
45	• 南方基金关于旗下部分基金参加“华夏银行盈基金 2011”网上银行基金申购 4 折优惠活动的公告	中国证券报、上海证券报、证券时报	2011 年 4 月 1 日
46	• 关于公司旗下基金调整停牌股票估值方法的提示性公告	中国证券报、上海证券报、证券时报	2011 年 3 月 22 日
47	• 南方基金关于旗下部分开放式证券投资基金增加重庆银行为代销机构的公告	中国证券报、上海证券报、证券时报	2011 年 3 月 21 日
48	• 南方基金关于旗下部分基金参加汉口银行网上银行与定投申购费率优惠活动的公告	中国证券报、上海证券报、证券时报	2011 年 3 月 15 日
49	• 南方基金关于旗下基金在天相投顾推出基金定期定额投资业务的公告	中国证券报、上海证券报、证券	2011 年 3 月 15 日

		时报	
50	• 南方基金关于旗下基金投资非控股股东承销证券的公告	中国证券报、上海证券报、证券时报	2011 年 3 月 12 日
51	• 南方基金关于提请投资者及时更新已过期身份证件或者身份证明文件的公告	中国证券报、上海证券报、证券时报	2011 年 3 月 11 日
52	• 南方基金关于南方成份精选股票型证券投资基金变更基金经理公告	中国证券报、上海证券报、证券时报	2011 年 2 月 17 日
53	• 南方基金关于旗下部分基金参加温州银行网上银行基金申购费率优惠活动的公告	中国证券报、上海证券报、证券时报	2011 年 1 月 31 日
54	• 南方基金管理有限公司关于开通基金电话交易的公告	中国证券报、上海证券报、证券时报	2011 年 1 月 28 日
55	• 南方基金关于旗下基金获配柳工（000528）非公开发行 A 股的公告	中国证券报、上海证券报、证券时报	2011 年 1 月 25 日
56	• 南方基金关于旗下部分基金在浙商证券推出基金定期定额投资业务的公告	中国证券报、上海证券报、证券时报	2011 年 1 月 14 日
57	• 南方基金关于旗下部分开放式证券投资基金增加深圳农村商业银行作为代销机构的公告	中国证券报、上海证券报、证券时报	2011 年 1 月 12 日

§ 12 备查文件目录

12.1 备查文件目录

- 1、中国证监会批准设立南方成份精选股票型证券投资基金的文件。

- 2、南方成份精选股票型证券投资基金基金合同。
- 3、南方成份精选股票型证券投资基金托管协议。
- 4、中国证监会批准设立南方基金管理有限公司的文件。
- 5、报告期内在选定报刊上披露的各项公告。

12.2 存放地点

深圳市福田区中心区福华一路 6 号免税商务大厦 31-33 楼

12.3 查阅方式

网站：<http://www.nffund.com>