

泰达宏利领先中小盘股票型证券投资基金 2011 年年度报告

2011 年 12 月 31 日

基金管理人：泰达宏利基金管理有限公司

基金托管人：中国农业银行股份有限公司

送出日期：2012 年 3 月 26 日

§ 1 重要提示及目录

1.1 重要提示

基金管理人泰达宏利基金管理有限公司的董事会及董事保证本报告所载资料不存在虚假记载、误导性陈述或重大遗漏，并对其内容的真实性、准确性和完整性承担个别及连带责任。本年度报告已经全体独立董事签字同意，并由董事长签发。

基金托管人中国农业银行股份有限公司根据本基金合同规定，于 2012 年 3 月 20 日复核了本报告中的财务指标、净值表现、利润分配情况、财务会计报告、投资组合报告等内容，保证复核内容不存在虚假记载、误导性陈述或者重大遗漏。

基金管理人承诺以诚实信用、勤勉尽责的原则管理和运用基金资产，但不保证基金一定盈利。

基金的过往业绩并不代表其未来表现。投资有风险，投资者在作出投资决策前应仔细阅读本基金的招募说明书及其更新。

本报告财务资料已经审计，普华永道中天会计师事务所有限公司为本基金出具了无保留意见的审计报告，请投资者注意阅读。

本报告期自 2011 年 1 月 26 日起至 2011 年 12 月 31 日止。

1.2 目录

§1 重要提示及目录	2
1.1 重要提示	2
1.2 目录	3
§2 基金简介	5
2.1 基金基本情况	5
2.2 基金产品说明	5
2.3 基金管理人和基金托管人	5
2.4 信息披露方式	6
2.5 其他相关资料	6
§3 主要财务指标、基金净值表现及利润分配情况	6
3.1 主要会计数据和财务指标	6
3.2 基金净值表现	7
3.3 过去三年基金的利润分配情况	8
§4 管理人报告	8
4.1 基金管理人及基金经理情况	8
4.2 管理人对报告期内本基金运作合规守信情况的说明	9
4.3 管理人对报告期内公平交易情况的专项说明	9
4.4 管理人对报告期内基金的投资策略和业绩表现的说明	10
4.5 管理人对宏观经济、证券市场及行业走势的简要展望	11
4.6 管理人内部有关本基金的监察稽核工作情况	11
4.7 管理人对报告期内基金估值程序等事项的说明	11
4.8 管理人对报告期内基金利润分配情况的说明	12
§5 托管人报告	12
5.1 报告期内本基金托管人合规守信情况声明	12
5.2 托管人对报告期内本基金投资运作合规守信、净值计算、利润分配等情况的说明	12
5.3 托管人对本年度报告中财务信息等内容的真实、准确和完整发表意见	12
§6 审计报告	13
6.1 审计报告基本信息	13
6.2 审计报告的基本内容	13
§7 年度财务报表	14
7.1 资产负债表	14
7.2 利润表	15
7.3 所有者权益（基金净值）变动表	16
7.4 报表附注	17
§8 投资组合报告	34
8.1 期末基金资产组合情况	34
8.2 期末按行业分类的股票投资组合	34
8.3 期末按公允价值占基金资产净值比例大小排序的所有股票投资明细	35
8.4 报告期内股票投资组合的重大变动	36
8.5 期末按债券品种分类的债券投资组合	40
8.6 期末按公允价值占基金资产净值比例大小排名的前五名债券投资明细	41
8.7 期末按公允价值占基金资产净值比例大小排名的所有资产支持证券投资明细	41
8.8 期末按公允价值占基金资产净值比例大小排名的前五名权证投资明细	41

8.9 投资组合报告附注	41
§9 基金份额持有人信息	42
9.1 期末基金份额持有人户数及持有人结构	42
9.2 期末基金管理人的从业人员持有本开放式基金的情况	42
§10 开放式基金份额变动	42
§11 重大事件揭示	42
11.1 基金份额持有人大会决议	42
11.2 基金管理人、基金托管人的专门基金托管部门的重大人事变动	43
11.3 涉及基金管理人、基金财产、基金托管业务的诉讼	43
11.4 基金投资策略的改变	43
11.5 为基金进行审计的会计师事务所情况	43
11.6 管理人、托管人及其高级管理人员受稽查或处罚等情况	43
11.7 基金租用证券公司交易单元的有关情况	43
11.8 其他重大事件	45
§12 备查文件目录	45
12.1 备查文件目录	45
12.2 存放地点	45
12.3 查阅方式	45

§ 2 基金简介

2.1 基金基本情况

基金名称	泰达宏利领先中小盘股票型证券投资基金
基金简称	泰达宏利中小盘股票
基金主代码	162214
交易代码	162214
基金运作方式	契约型开放式
基金合同生效日	2011 年 1 月 26 日
基金管理人	泰达宏利基金管理有限公司
基金托管人	中国农业银行股份有限公司
报告期末基金份额总额	1,674,518,039.11 份
基金合同存续期	不定期

2.2 基金产品说明

投资目标	通过深入挖掘中小市值企业成长过程中蕴含的投资机会，获取企业成长价值，努力实现基金资产的长期稳定增值。
投资策略	中小市值上市公司多处于快速成长阶段，往往具有较高的业绩增长空间和预期。本基金将通过严格的基本面研究和积极主动的选股策略将企业的成长转化为基金的投资回报。
业绩比较基准	80%×中证 700 指数收益率 + 20%×上证国债指数收益率
风险收益特征	本基金为股票型基金，属于高风险、高收益的基金品种，其预期风险和预期收益高于混合型基金、债券型基金和货币市场基金。

2.3 基金管理人和基金托管人

项目		基金管理人	基金托管人
名称		泰达宏利基金管理有限公司	中国农业银行股份有限公司
信息披露负责人	姓名	曹桢桢	李芳菲
	联系电话	010-66577728	010-63201510
	电子邮箱	irm@mfteda.com	lifangfei@abchina.com
客户服务电话		400-69-88888	95599
传真		010-66577666	010-63201816
注册地址		北京市西城区金融大街 7 号英蓝国际金融中心南楼三层	北京市东城区建国门内大街 69 号
办公地址		北京市西城区金融大街 7 号英蓝国际金融中心南楼三层	北京市西城区复兴门内大街 28 号凯晨世贸中心东座 F9
邮政编码		100033	100031
法定代表人		刘惠文	蒋超良

2.4 信息披露方式

本基金选定的信息披露报纸名称	中国证券报、上海证券报、证券时报
登载基金年度报告正文的管理人互联网网址	http:// www.mfcteda.com
基金年度报告备置地点	基金管理人、基金托管人的住所

2.5 其他相关资料

项目	名称	办公地址
会计师事务所	普华永道中天会计师事务所有限公司	上海市黄浦区湖滨路 202 号企业天地 2 号楼普华永道中心 11 楼
注册登记机构	泰达宏利基金管理有限公司	北京市西城区金融大街 7 号英蓝国际金融中心南楼三层

§ 3 主要财务指标、基金净值表现及利润分配情况

3.1 主要会计数据和财务指标

金额单位：人民币元

3.1.1 期间数据和指标	2011 年 1 月 26 日-2011 年 12 月 31 日
本期已实现收益	-298,640,705.64
本期利润	-364,174,033.14
加权平均基金份额本期利润	-0.1766
本期加权平均净值利润率	-18.59%
本期基金份额净值增长率	-19.80%
3.1.2 期末数据和指标	2011 年末
期末可供分配利润	-331,722,515.05
期末可供分配基金份额利润	-0.1981
期末基金资产净值	1,342,795,524.06
期末基金份额净值	0.802
3.1.3 累计期末指标	2011 年末
基金份额累计净值增长率	-19.80%

注：1. 本期已实现收益指基金本期利息收入、投资收益、其他收入（不含公允价值变动收益）扣除相关费用后的余额，本期利润为本期已实现收益加上本期公允价值变动收益；

2. 所述基金业绩指标不包括基金份额持有人认购或交易基金的各项费用，计入费用后实际收益水平要低于所列数字；

3. 期末可供分配利润等于期末资产负债表中未分配利润与未分配利润中已实现部分的孰低数；

4. 本基金基金合同于 2011 年 1 月 26 日生效。实际编制期间为 2011 年 1 月 26 日（基金合同生效日）至 2011 年 12 月 31 日。

3.2 基金净值表现

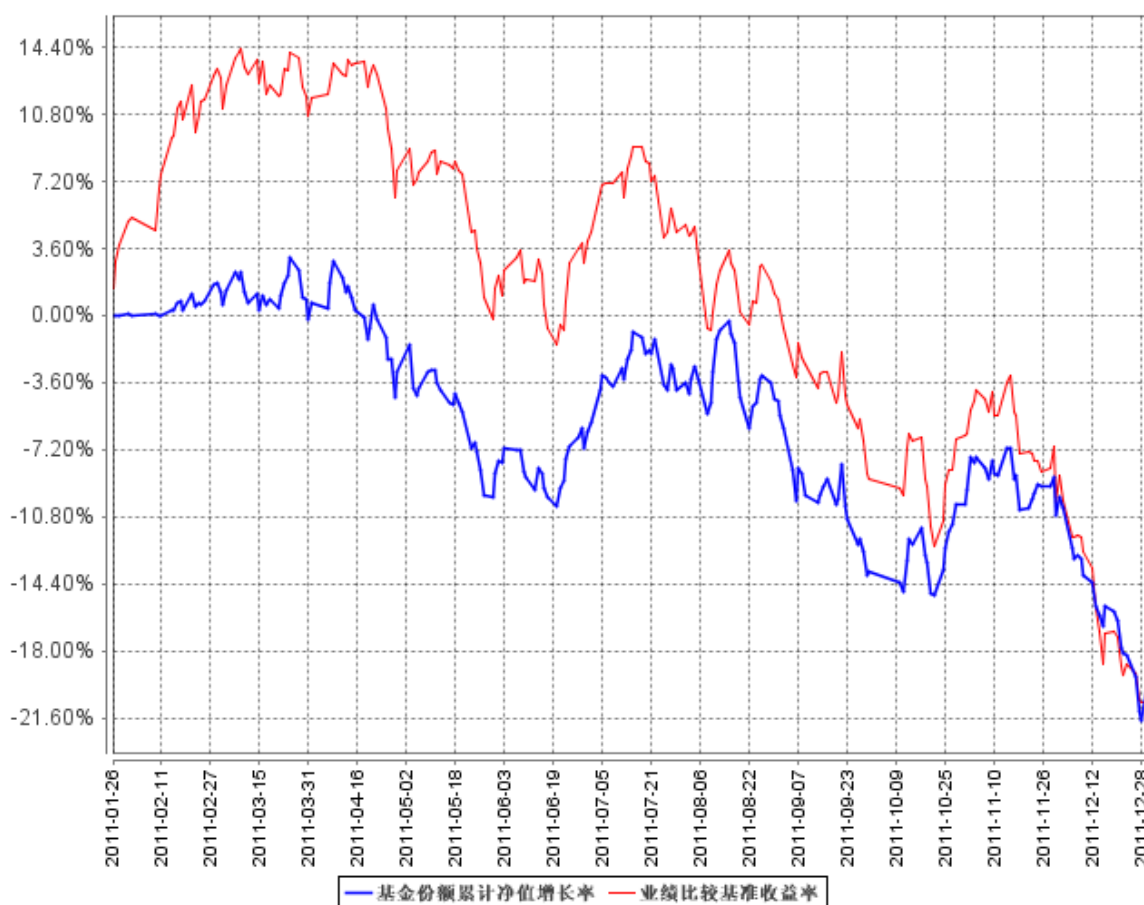
3.2.1 基金份额净值增长率及其与同期业绩比较基准收益率的比较

阶段	份额净值增长率①	份额净值增长率标准差②	业绩比较基准收益率③	业绩比较基准收益率标准差④	①—③	②—④
过去三个月	-7.07%	1.09%	-11.81%	1.30%	4.74%	-0.21%
过去六个月	-14.50%	1.09%	-22.67%	1.22%	8.17%	-0.13%
自基金合同生效起至今	-19.80%	0.97%	-19.57%	1.15%	-0.23%	-0.18%

注：本基金业绩比较基准： $80\% \times \text{中证 700 指数} + 20\% \times \text{上证国债指数}$ 。中证 700 指数由中证指数有限公司编制。中证 700 指数成份股由中证 500 指数和中证 200 指数成份股一起构成，综合反映沪深证券市场内中小市值公司的整体状况。上证国债指数是以上海证券交易所上市的所有固定利率国债为样本，按照国债发行量加权而成，具有良好的市场代表性。

3.2.2 自基金合同生效以来基金份额累计净值增长率变动及其与同期业绩比较基准收益率变动的比较

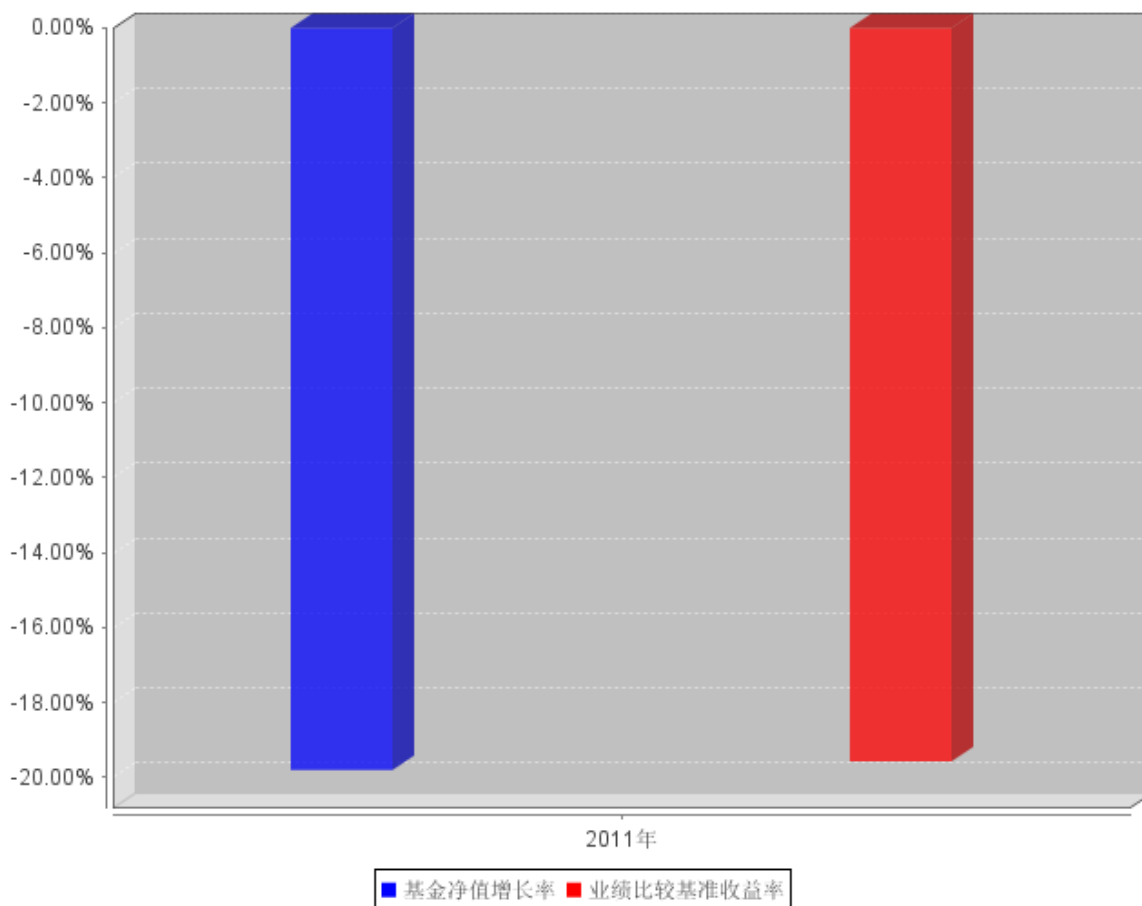
基金份额累计净值增长率与同期业绩比较基准收益率的历史走势对比图



注：本基金在建仓期末及报告期末已满足基金合同规定的投资比例。

3.2.3 自基金合同生效以来基金每年净值增长率及其与同期业绩比较基准收益率的比较

自基金合同生效以来基金每年净值增长率及其与同期业绩比较基准收益率的对比图



注：本基金合同生效日为 2011 年 1 月 26 日，2011 年度净值增长率的计算期间为 2011 年 1 月 26 日至 2011 年 12 月 31 日。

3.3 过去三年基金的利润分配情况

本基金于本报告期内未进行利润分配。本基金基金合同于 2011 年 1 月 26 日生效。实际报告期间为 2011 年 1 月 26 日至 2011 年 12 月 31 日。

§ 4 管理人报告

4.1 基金管理人及基金经理情况

4.1.1 基金管理人及其管理基金的经验

泰达宏利基金管理有限公司原名湘财合丰基金管理有限公司、湘财荷银基金管理有限公司、泰达荷银基金管理有限公司，成立于 2002 年 6 月，是中国首批合资基金管理公司之一。截至报告期末本公司股东及持股比例分别为：北方国际信托股份有限公司：51%；宏利资产管理（香港）有限公司：49%。

目前公司管理着包括泰达宏利价值优化型系列基金、泰达宏利行业精选基金、泰达宏利风险预算

混合型基金、泰达宏利货币市场基金、泰达宏利效率优选混合型基金、泰达宏利首选企业股票型基金、泰达宏利市值优选股票型基金、泰达宏利集利债券型基金、泰达宏利品质生活灵活配置混合型基金、泰达宏利红利先锋股票型基金、泰达宏利中证财富大盘指数型基金、泰达宏利领先中小盘股票型基金、泰达宏利聚利分级债券型基金、泰达宏利全球新格局基金、泰达宏利中证 500 指数分级基金在内的十七只证券投资基金。

4.1.2 基金经理（或基金经理小组）及基金经理助理简介

姓名	职务	任本基金的基金经理（助理） 期限		证券从业 年限	说明
		任职日期	离任日期		
陈少平	本基金基金经理，研究部总监	2011 年 1 月 26 日	-	10	硕士学位。2002 年 10 月工作于海问投资咨询公司，任研究员；2003 年 10 月起就职于泰达宏利基金管理公司，历任研究员，泰达宏利行业精选基金经理助理，高级研究员、研究部副总经理，现担任研究部总监。自 2006 年 12 月至 2008 年 8 月担任泰达宏利首选企业股票型证券投资基金基金经理；自 2007 年 11 月至今担任泰达宏利效率优选混合型基金基金经理。10 年证券从业经验，具有证券从业资格、基金从业资格。

注：证券从业的含义遵从行业协会《证券业从业人员资格管理办法》的相关规定。表中的任职日期和离任日期均指公司做出决定的公告日期。

4.2 管理人对报告期内本基金运作合规守信情况的说明

本报告期内，本基金管理人严格遵守相关法律法规以及基金合同的约定，本基金运作整体合法合规，没有出现损害基金份额持有人利益的行为。

4.3 管理人对报告期内公平交易情况的专项说明

4.3.1 公平交易制度的执行情况

本基金管理人建立了公平交易制度和流程，并严格执行制度的规定。在投资管理活动中，本基金

管理人公平对待不同投资组合，确保各投资组合在获得投资信息、投资建议和投资决策方面享有平等机会；严格执行投资管理职能和交易执行职能的隔离；在交易环节实行集中交易制度，并确保公平交易可操作、可评估、可稽核、可持续；交易部运用交易系统中设置的公平交易功能并按照时间优先，价格优先的原则严格执行所有指令，未发生任何利益输送的情况。

4.3.2 本投资组合与其他投资风格相似的投资组合之间的业绩比较

本基金与公司管理的其他投资组合不具有相似的投资风格。

4.3.3 异常交易行为的专项说明

本基金管理人建立了对异常交易的控制制度，在本报告期内未发生因异常交易而受到监管机构处罚的情况。

4.4 管理人对报告期内基金的投资策略和业绩表现的说明

4.4.1 报告期内基金投资策略和运作分析

2011 年，投资者面临的宏观环境是：国内紧缩，国际动荡。国内方面，上一轮超发货币刺激经济带来的通胀压力继续发酵，房地产价格继续高企，土地财政问题日益严重，最终在政策上体现为贯穿全年的货币紧缩（加息 3 次，上调存款准备金率 6 次）和更加严格的地产调控政策；虽然期间有保障房、水利投资等政策出台，但远远难以对冲紧缩政策对经济的负面影响，并最终导致 5 月份经济活力开始下降，并持续向下。国际方面，欧债危机逐步深化拖累欧洲经济持续低迷，美国经济依然不振，中东及北非政治动荡加剧，全球总体发展环境变差，中国出口压力增加。上述环境下，A 股表现低迷：1 季度经济依然强劲，主题投资盛行、低估值周期股上涨，而成长股因估值压缩急跌；2 季度紧缩政策开始影响经济，市场走弱，继续压缩成长股估值，但前期超跌的消费类股票开始受到关注；3 季度经济继续下行，消费类股票显著跑赢市场，周期股加速下跌；4 季度金融板块、基建类板块为代表的大盘股表现较好。

总体上看，在国内政策持续紧缩、经济增长放缓、国际经济低迷的大环境下，2011 年沪深指数跌幅较大，上证指数下跌 21.68%，深成指下跌 28.41%。从行业看，仅食品饮料、银行板块表现相对较好，有色、TMT、机械、汽车等周期性板块跌幅较大。

操作上，一季度，抓住市场机会建仓，把握了部分周期行业景气周期下的估值修复机会，重点配置了建材、机械等行业；二季度，从均衡配置角度出发，在保有对强势周期股配置的同时，底部建仓部分消费类公司；三季度，继续维持消费类股票的高配；四季度，增加了金融行业的配置。

4.4.2 报告期内基金的业绩表现

截止报告期末，本基金份额净值为 0.802 元，自基金合同生效日至本报告期末份额净值增长率为

-19.80%，同期业绩比较基准增长率为-19.57%。

4.5 管理人对宏观经济、证券市场及行业走势的简要展望

展望 2012 年，整体投资环境好于 2011 年是大概率事件。第一，虽然目前看不到国内政策大幅度放松的迹象，但紧缩程度缓解确定，去年 12 月份下调存款准备金率部分代表了管理层的宏观调控方向；国际方面，虽然欧债危机依然没有解决，但美国经济已经开始复苏，2012 年是主要经济体政府换届年，稳定诉求提升。第二，市场对 2012 年全球发展的预期已经很低，像 2011 年因诸多意外事件（如北非、中东动荡，经济下滑超预期等）导致市场波动加剧的概率降低。第三，2011 年的市场大幅度下跌，压缩了估值，释放了部分风险。从投资角度看，2012 年经济环境依然存在较大的变数，而政府依靠大规模投资拉动经济增长的难度在加大，预计经济转型相关行业将成为市场关注的焦点。

上述情况下，本基金基本策略是保持中等仓位、均衡配置，以低估值、确定性增长品种为主；并根据政策变化，择机配置政策利好的板块；加大对超跌优质小盘股的研究，择优加仓。

4.6 管理人内部有关本基金的监察稽核工作情况

在本报告期内，基金管理人为防范和化解经营风险，确保基金投资的合法合规、切实维护基金份额持有人的最大利益，基金管理人主要采取了如下监察稽核措施：本基金管理人根据《证券投资基金法》等相关法律、法规、规章和公司管理制度，督察长、监察稽核部门、风险控制部门定期与不定期的对基金的投资、交易、研发、市场销售、信息披露等方面进行事前、事中或事后的监督检查。

同时，公司制定了具体严格的投资授权流程与权限；在证券投资交易前由研究部门建立可供投资的优选库并定期进行全面维护更新和适时对个股进行维护更新，通过信息技术建立多级投资交易预警系统，并把禁选股票排除在交易系统之外；设立专人负责信息披露工作，信息披露做到真实、准确、完整、及时；引入外方股东在风险控制方面的先进经验，完善公司风险管理指标及流程，监控公司各项业务的运作状况和风险程度；独立于各业务部门的内部监察人员日常对公司经营、基金运作及员工行为的合规性进行定期和不定期检查，发现问题及时督促有关部门整改，并定期制作监察稽核报告报中国证监会、当地证监局和公司董事会。

4.7 管理人对报告期内基金估值程序等事项的说明

本基金管理人按照相关法律法规规定，设有估值委员会，并制定了相关制度及流程。估值委员会主要负责基金估值相关工作的评估、决策、执行和监督，确保基金估值的公允与合理。报告期内相关基金估值政策由托管银行进行复核。公司估值委员会由主管运营的副总经理负责，成员包括督察长、投资总监、基金经理及研究部、交易部、固定收益部、监察稽核部、金融工程部、风险管理部、基金运营部的相关人员，均具有丰富的专业工作经历，具备良好的专业经验和专业胜任能力。基金经理参

与估值委员会对相关停牌品种估值的讨论，发表相关意见和建议，但涉及停牌品种的基金经理不参与最终的投票表决。本公司参与估值流程各方之间没有存在任何重大利益冲突，一切以投资者利益最大化为最高准则。

4.8 管理人对报告期内基金利润分配情况的说明

根据本基金合同及本基金实际运作的情况，本基金于本报告期内未进行利润分配，目前无其他收益分配安排。

§ 5 托管人报告

5.1 报告期内本基金托管人遵规守信情况声明

在托管泰达宏利领先中小盘股票型证券投资基金的过程中，本基金托管人—中国农业银行股份有限公司严格遵守《证券投资基金法》相关法律法规的规定以及《泰达宏利领先中小盘股票型证券投资基金基金合同》、《泰达宏利领先中小盘股票型证券投资基金托管协议》的约定，对泰达宏利领先中小盘股票型证券投资基金管理人—泰达宏利基金管理有限公司 2011 年 1 月 26 日至 2011 年 12 月 31 日基金的投资运作，进行了认真、独立的会计核算和必要的投资监督，认真履行了托管人的义务，没有从事任何损害基金份额持有人利益的行为。

5.2 托管人对报告期内本基金投资运作遵规守信、净值计算、利润分配等情况的说明

本托管人认为，泰达宏利基金管理有限公司在泰达宏利领先中小盘股票型证券投资基金的投资运作、基金资产净值的计算、基金份额申购赎回价格的计算、基金费用开支及利润分配等问题上，不存在损害基金份额持有人利益的行为；在报告期内，严格遵守了《证券投资基金法》等有关法律法规，在各重要方面的运作严格按照基金合同的规定进行。

5.3 托管人对本年度报告中财务信息等内容的真实、准确和完整发表意见

本托管人认为，泰达宏利基金管理有限公司的信息披露事务符合《证券投资基金信息披露管理办法》及其他相关法律法规的规定，基金管理人所编制和披露的泰达宏利领先中小盘股票型证券投资基金年度报告中的财务指标、净值表现、收益分配情况、财务会计报告、投资组合报告等信息真实、准确、完整，未发现有损害基金持有人利益的行为。

§ 6 审计报告

6.1 审计报告基本信息

财务报表是否经过审计	是
审计意见类型	标准无保留意见
审计报告编号	普华永道中天审字(2012)第 20554 号

6.2 审计报告的基本内容

审计报告标题	审计报告
审计报告收件人	泰达宏利领先中小盘股票型证券投资基金全体基金份额持有人：
引言段	我们审计了后附的泰达宏利领先中小盘股票型证券投资基金(以下简称“泰达宏利领先中小盘基金”)的财务报表,包括 2011 年 12 月 31 日的资产负债表、2011 年 1 月 26 日(基金合同生效日)至 2011 年 12 月 31 日止期间的利润表和所有者权益(基金净值)变动表以及财务报表附注。
管理层对财务报表的责任段	编制和公允列报财务报表是泰达宏利领先中小盘基金的基金管理人泰达宏利基金管理有限公司管理层的责任。这种责任包括:(1)按照企业会计准则和中国证券监督管理委员会(以下简称“中国证监会”)发布的有关规定及允许的基金行业实务操作编制财务报表,并使其实现公允反映;(2)设计、执行和维护必要的内部控制,以使财务报表不存在由于舞弊或错误导致的重大错报。
注册会计师的责任段	<p>我们的责任是在执行审计工作的基础上对财务报表发表审计意见。我们按照中国注册会计师审计准则的规定执行了审计工作。中国注册会计师审计准则要求我们遵守中国注册会计师职业道德守则,计划和执行审计工作以对财务报表是否不存在重大错报获取合理保证。</p> <p>审计工作涉及实施审计程序,以获取有关财务报表金额和披露的审计证据。选择的审计程序取决于注册会计师的判断,包括对由于舞弊或错误导致的财务报表重大错报风险的评估。在进行风险评估时,注册会计师考虑与财务报表编制和公允列报相关的内部控制,以设计恰当的审计程序,但目的并非对内部控制的有效性发表意见。审计工作还包括评价管理层选用会计政策的恰当性和作出会计估计的合理性,以及评价财务报表的总体列报。</p> <p>我们相信,我们获取的审计证据是充分、适当的,为发表审计意见提供了基础。</p>
审计意见段	我们认为,上述泰达宏利领先中小盘基金的财务报表在所有重大方面按照企业会计准则和在财务报表附注中所列示的中国证监会发布的有关规定及允许的基金行业实务操作编制,公允反映了泰达宏利领先中小盘基金 2011 年 12 月 31 日的财务状况以及 2011 年 1 月 26 日(基金合同生效日)至 2011 年 12 月 31 日止期间的经营成果和基金净值变动情况。
注册会计师的姓名	汪棣 单峰
会计师事务所的名称	普华永道中天会计师事务所有限公司

会计师事务所的地址	中国上海市黄浦区湖滨路 202 号企业天地 2 号楼普华永道中心 11 楼
审计报告日期	2012 年 3 月 23 日

§ 7 年度财务报表

7.1 资产负债表

会计主体：泰达宏利领先中小盘股票型证券投资基金

报告截止日：2011 年 12 月 31 日

单位：人民币元

资产	附注号	本期末 2011 年 12 月 31 日
资产：		
银行存款	7.4.7.1	33,368,931.55
结算备付金		403,177,194.29
存出保证金		1,089,304.14
交易性金融资产	7.4.7.2	923,635,809.12
其中：股票投资		908,956,950.12
基金投资		-
债券投资		14,678,859.00
资产支持证券投资		-
衍生金融资产	7.4.7.3	-
买入返售金融资产	7.4.7.4	-
应收证券清算款		-
应收利息	7.4.7.5	104,299.01
应收股利		-
应收申购款		6,540.22
递延所得税资产		-
其他资产	7.4.7.6	-
资产总计		1,361,382,078.33
负债和所有者权益	附注号	本期末 2011 年 12 月 31 日
负债：		
短期借款		-
交易性金融负债		-
衍生金融负债	7.4.7.3	-
卖出回购金融资产款		-
应付证券清算款		9,386,833.34
应付赎回款		4,612,661.39
应付管理人报酬		1,820,115.06
应付托管费		303,352.52
应付销售服务费		-

应付交易费用	7.4.7.7	1,571,209.55
应交税费		-
应付利息		-
应付利润		-
递延所得税负债		-
其他负债	7.4.7.8	892,382.41
负债合计		18,586,554.27
所有者权益：		
实收基金	7.4.7.9	1,674,518,039.11
未分配利润	7.4.7.10	-331,722,515.05
所有者权益合计		1,342,795,524.06
负债和所有者权益总计		1,361,382,078.33

注：报告截止日 2011 年 12 月 31 日，基金份额净值 0.802 元，基金份额总额 1,674,518,039.11 份。

本基金基金合同于 2011 年 1 月 26 日生效。实际报告期间为 2011 年 1 月 26 日至 2011 年 12 月 31 日。

7.2 利润表

会计主体：泰达宏利领先中小盘股票型证券投资基金

本报告期：2011 年 1 月 26 日至 2011 年 12 月 31 日

单位：人民币元

项目	附注号	本期 2011 年 1 月 26 日至 2011 年 12 月 31 日
一、收入		-318,496,170.94
1. 利息收入		7,437,576.87
其中：存款利息收入	7.4.7.11	4,182,473.95
债券利息收入		10,777.50
资产支持证券利息收入		-
买入返售金融资产收入		3,244,325.42
其他利息收入		-
2. 投资收益（损失以“-”填列）		-261,703,416.91
其中：股票投资收益	7.4.7.12	-272,033,584.46
基金投资收益		-
债券投资收益	7.4.7.13	2,114,524.37
资产支持证券投资收益		-
衍生工具收益	7.4.7.14	-
股利收益	7.4.7.15	8,215,643.18
3. 公允价值变动收益（损失以“-”号填列）	7.4.7.16	-65,533,327.50
4. 汇兑收益（损失以“-”号填列）		-
5. 其他收入（损失以“-”号填列）	7.4.7.17	1,302,996.60
减：二、费用		45,677,862.20
1. 管理人报酬	7.4.10.2.1	27,453,339.95

2. 托管费	7.4.10.2.2	4,575,556.74
3. 销售服务费		-
4. 交易费用	7.4.7.18	13,260,549.57
5. 利息支出		-
其中：卖出回购金融资产支出		-
6. 其他费用	7.4.7.19	388,415.94
三、利润总额（亏损总额以“-”号填列）		-364,174,033.14
减：所得税费用		-
四、净利润（净亏损以“-”号填列）		-364,174,033.14

注：本基金合同于 2011 年 1 月 26 日生效，基金成立未满一年，本基金实际报告期间为 2011 年 1 月 26 日至 2011 年 12 月 31 日。

7.3 所有者权益（基金净值）变动表

会计主体：泰达宏利领先中小盘股票型证券投资基金

本报告期：2011 年 1 月 26 日至 2011 年 12 月 31 日

单位：人民币元

项目	本期 2011 年 1 月 26 日至 2011 年 12 月 31 日		
	实收基金	未分配利润	所有者权益合计
一、期初所有者权益（基金净值）	2,708,745,852.14	-	2,708,745,852.14
二、本期经营活动产生的基金净值变动数（本期利润）	-	-364,174,033.14	-364,174,033.14
三、本期基金份额交易产生的基金净值变动数（净值减少以“-”号填列）	-1,034,227,813.03	32,451,518.09	-1,001,776,294.94
其中：1. 基金申购款	42,835,881.58	-2,235,422.34	40,600,459.24
2. 基金赎回款	-1,077,063,694.61	34,686,940.43	-1,042,376,754.18
四、本期向基金份额持有人分配利润产生的基金净值变动（净值减少以“-”号填列）	-	-	-
五、期末所有者权益（基金净值）	1,674,518,039.11	-331,722,515.05	1,342,795,524.06

报表附注为财务报表的组成部分。

本报告 7.1 至 7.4 财务报表由下列负责人签署：

缪钧伟

傅国庆

王泉

基金管理公司负责人

主管会计工作负责人

会计机构负责人

7.4 报表附注

7.4.1 基金基本情况

泰达宏利领先中小盘股票型证券投资基金(以下简称“本基金”，经中国证券监督管理委员会(以下简称“中国证监会”)证监许可[2010]第 1691 号《关于核准泰达领先中小盘股票型证券投资基金募集的批复》核准，由泰达宏利基金管理有限公司依照《中华人民共和国证券投资基金法》和《泰达宏利领先中小盘股票型证券投资基金基金合同》负责公开募集。本基金为契约型开放式，存续期限不定，首次设立募集不包括认购资金利息共募集 2,708,363,042.86 元，业经普华永道中天会计师事务所有限公司普华永道中天验字(2011)第 27 号验资报告予以验证。经向中国证监会备案，《泰达宏利领先中小盘股票型证券投资基金基金合同》于 2011 年 1 月 26 日正式生效，基金合同生效日的基金份额总额为 2,708,745,852.14 份，其中认购资金利息折合 382,809.28 份基金份额。本基金的基金管理人为泰达宏利基金管理有限公司，基金托管人为中国农业银行股份有限公司(以下简称“中国农业银行”)。

根据《中华人民共和国证券投资基金法》和《泰达宏利领先中小盘股票型证券投资基金基金合同》的有关规定，本基金的投资范围为国内依法发行上市的股票、债券、货币市场工具、权证、资产支持证券以及法律法规和中国证监会允许基金投资的其他金融工具。其中股票资产占基金资产的 60%—95%，债券资产占基金资产的 0%—35%，权证占基金资产净值的 0—3%，资产支持证券占基金资产净值的 0—20%，并保持现金或者到期日在一年以内的政府债券的比例合计不低于基金资产净值的 5%。本基金的业绩比较基准为： $80\% \times \text{中证 700 指数收益率} + 20\% \times \text{上证国债指数收益率}$ 。

本财务报表由本基金的基金管理人泰达宏利基金管理有限公司于 2012 年 3 月 26 日批准报出。

7.4.2 会计报表的编制基础

本基金的财务报表按照财政部于 2006 年 2 月 15 日颁布的《企业会计准则—基本准则》和 38 项具体会计准则、其后颁布的企业会计准则应用指南、企业会计准则解释以及其他相关规定(以下合称“企业会计准则”)、中国证监会公告[2011]5 号《证券投资基金信息披露 XBRL 模板第 3 号<年度报告和半年度报告>》、中国证券业协会于 2007 年 5 月 15 日颁布的《证券投资基金会计核算业务指引》、《泰达宏利领先中小盘股票型证券投资基金基金合同》和在财务报表附注 7.4.4 所列示的中国证监会发布的有关规定及允许的基金行业实务操作编制。

7.4.3 遵循企业会计准则及其他有关规定的声明

本基金 2011 年 1 月 26 日(基金合同生效日)至 2011 年 12 月 31 日止期间的财务报表符合企业会计准则的要求，真实、完整地反映了本基金 2011 年 12 月 31 日的财务状况以及 2011 年 1 月 26 日(基金

合同生效日)至 2011 年 12 月 31 日止期间的经营成果和基金净值变动情况等有关信息。

7.4.4 重要会计政策和会计估计

7.4.4.1 会计年度

本基金会计年度为公历 1 月 1 日起至 12 月 31 日止。本财务报表的实际编制期间为 2011 年 1 月 26 日(基金合同生效日)至 2011 年 12 月 31 日止期间。

7.4.4.2 记账本位币

本基金的记账本位币为人民币。

7.4.4.3 金融资产和金融负债的分类

(1) 金融资产的分类

金融资产于初始确认时分类为：以公允价值计量且其变动计入当期损益的金融资产、应收款项、可供出售金融资产及持有至到期投资。金融资产的分类取决于本基金对金融资产的持有意图和持有能力。本基金现无金融资产分类为可供出售金融资产及持有至到期投资。

本基金持有的股票投资、债券投资和衍生工具(主要为权证投资)分类为以公允价值计量且其变动计入当期损益的金融资产。除衍生工具所产生的金融资产在资产负债表中以衍生金融资产列示外，以公允价值计量且其公允价值变动计入损益的金融资产在资产负债表中以交易性金融资产列示。

本基金持有的其他金融资产分类为应收款项，包括银行存款、买入返售金融资产和各类应收款项等。应收款项是指在活跃市场中没有报价、回收金额固定或可确定的非衍生金融资产。

(2) 金融负债的分类

金融负债于初始确认时分类为：以公允价值计量且其变动计入当期损益的金融负债及其他金融负债。本基金目前暂无分类为以公允价值计量且其变动计入当期损益的金融负债。本基金持有的其他金融负债包括各类应付款项等。

7.4.4.4 金融资产和金融负债的初始确认、后续计量和终止确认

金融资产或金融负债于本基金成为金融工具合同的一方时，于交易日按公允价值在资产负债表内确认。以公允价值计量且其变动计入当期损益的金融资产，取得时发生的相关交易费用计入当期损益；对于支付的价款中包含已宣告但尚未发放的现金股利或债券起息日或上次除息日至购买日止的利息，单独确认为应收项目。应收款项和其他金融负债的相关交易费用计入初始确认金额。

对于以公允价值计量且其变动计入当期损益的金融资产，按照公允价值进行后续计量；对于应收款项和其他金融负债采用实际利率法，以摊余成本进行后续计量。

当收取某项金融资产现金流量的合同权利已终止或该金融资产所有权上几乎所有的风险和报酬已

转移时，终止确认该金融资产。终止确认的金融资产的成本按移动加权平均法于交易日结转。

7.4.4.5 金融资产和金融负债的估值原则

本基金持有的股票投资、债券投资和衍生工具(主要为权证投资)按如下原则确定公允价值并进行估值：

(1) 存在活跃市场的金融工具按其估值日的市场交易价格确定公允价值；估值日无交易，但最近交易日后经济环境未发生重大变化且证券发行机构未发生影响证券价格的重大事件的，按最近交易日的市场交易价格确定公允价值。

(2) 存在活跃市场的金融工具，如估值日无交易且最近交易日后经济环境发生了重大变化，参考类似投资品种的现行市价及重大变化等因素，调整最近交易市价以确定公允价值。

(3) 当金融工具不存在活跃市场，采用市场参与者普遍认同且被以往市场实际交易价格验证具有可靠性的估值技术确定公允价值。估值技术包括参考熟悉情况并自愿交易的各方最近进行的市场交易中使用的价格、参照实质上相同的其他金融工具的当前公允价值、现金流量折现法和期权定价模型等。采用估值技术时，尽可能最大程度使用市场参数，减少使用与本基金特定相关的参数。

7.4.4.6 金融资产和金融负债的抵销

本基金持有的资产和承担的负债基本为金融资产和金融负债。当本基金依法有权抵销债权债务且交易双方准备按净额结算时，金融资产与金融负债按抵销后的净额在资产负债表中列示。

7.4.4.7 实收基金

实收基金为对外发行基金份额所募集的总金额在扣除损益平准金分摊部分后的余额。由于申购和赎回引起的实收基金变动分别于基金申购确认日及基金赎回确认日认列。上述申购和赎回分别包括基金转换所引起的转入基金的实收基金增加和转出基金的实收基金减少。

7.4.4.8 损益平准金

损益平准金包括已实现平准金和未实现平准金。已实现平准金指在申购或赎回基金份额时，申购或赎回款项中包含的按累计未分配的已实现损益占基金净值比例计算的金额。未实现平准金指在申购或赎回基金份额时，申购或赎回款项中包含的按累计未实现损益占基金净值比例计算的金额。损益平准金于基金申购确认日或基金赎回确认日认列，并于期末全额转入未分配利润。

7.4.4.9 收入/(损失)的确认和计量

股票投资在持有期间应取得的现金股利扣除由上市公司代扣代缴的个人所得税后的净额确认为投资收益。债券投资在持有期间应取得的按票面利率或者发行价计算的利息扣除在适用情况下由债券发

行企业代扣代缴的个人所得税后的净额确认为利息收入。

以公允价值计量且其变动计入当期损益的金融资产在持有期间的公允价值变动确认为公允价值变动损益；处置时其公允价值与初始确认金额之间的差额确认为投资收益，其中包括从公允价值变动损益结转的公允价值累计变动额。

应收款项在持有期间确认的利息收入按实际利率法计算，实际利率法与直线法差异较小的则按直线法计算。

7.4.4.10 费用的确认和计量

本基金的管理人报酬和托管费在费用涵盖期间按基金合同约定的费率和计算方法逐日确认。

其他金融负债在持有期间确认的利息支出按实际利率法计算，实际利率法与直线法差异较小的则按直线法计算。

7.4.4.11 基金的收益分配政策

每一基金份额享有同等分配权。本基金收益以现金形式分配，但基金份额持有人可选择现金红利或将现金红利按分红除权日基金份额净值自动转为基金份额进行再投资。若期末未分配利润中的未实现部分(包括基金经营活动产生的未实现损益以及基金份额交易产生的未实现平准金等)为正数，则期末可供分配利润的金额为期末未分配利润中的已实现部分；若期末未分配利润的未实现部分为负数，则期末可供分配利润的金额为期末未分配利润(已实现部分相抵未实现部分后的余额)。

经宣告的拟分配基金收益于分红除权日从所有者权益转出。

7.4.4.12 分部报告

本基金以内部组织结构、管理要求、内部报告制度为依据确定经营分部，以经营分部为基础确定报告分部并披露分部信息。经营分部是指本基金内同时满足下列条件的组成部分：(1) 该组成部分能够在日常活动中产生收入、发生费用；(2) 本基金的基金管理人能够定期评价该组成部分的经营成果，以决定向其配置资源、评价其业绩；(3) 本基金能够取得该组成部分的财务状况、经营成果和现金流量等有关会计信息。如果两个或多个经营分部具有相似的经济特征，并且满足一定条件的，则合并为一个经营分部。

本基金目前以一个单一的经营分部运作，不需要进行分部报告的披露。

7.4.4.13 其他重要的会计政策和会计估计

根据本基金的估值原则和中国证监会允许的基金行业估值实务操作，本基金确定以下类别股票投资和债券投资的公允价值时采用的估值方法及其关键假设如下：

(a) 对于证券交易所上市的股票和债券，若出现重大事项停牌或交易不活跃(包括涨跌停时的交易

不活跃)等情况,本基金根据中国证监会公告[2008]38号《关于进一步规范证券投资基金估值业务的指导意见》,根据具体情况采用《中国证券业协会基金估值工作小组关于停牌股票估值的参考方法》提供的指数收益法、市盈率法、现金流量折现法等估值技术进行估值。

(b) 对于在锁定期内的非公开发行股票,根据中国证监会基金部通知[2006]37号《关于进一步加强基金投资非公开发行股票风险控制有关问题的通知》,若在证券交易所挂牌的同一股票的市场交易收盘价低于非公开发行股票的初始投资成本,按估值日证券交易所挂牌的同一股票的市场交易收盘价估值;若在证券交易所挂牌的同一股票的市场交易收盘价高于非公开发行股票的初始投资成本,按锁定期内已经过交易天数占锁定期内总交易天数的比例将两者之间差价的一部分确认为估值增值。

(c) 在银行间同业市场交易的债券品种,根据中国证监会证监会计字[2007]21号《关于证券投资基金执行〈企业会计准则〉估值业务及份额净值计价有关事项的通知》采用估值技术确定公允价值。本基金持有的银行间同业市场债券按现金流量折现法估值,具体估值模型、参数及结果由中央国债登记结算有限责任公司独立提供。

7.4.5 会计政策和会计估计变更以及差错更正的说明

7.4.5.1 会计政策变更的说明

本基金本报告期未发生会计政策变更。

7.4.5.2 会计估计变更的说明

本基金本报告期未发生会计估计变更。

7.4.5.3 差错更正的说明

本基金在本报告期间无须说明的会计差错更正。

7.4.6 税项

根据财政部、国家税务总局财税[2002]128号《关于开放式证券投资基金有关税收问题的通知》、财税[2004]78号《关于证券投资基金税收政策的通知》、财税[2005]102号《关于股息红利个人所得税有关政策的通知》、财税[2005]107号《关于股息红利有关个人所得税政策的补充通知》、财税[2008]1号《关于企业所得税若干优惠政策的通知》及其他相关财税法规和实务操作,主要税项列示如下:

- (1) 以发行基金方式募集资金不属于营业税征收范围,不征收营业税。
- (2) 基金买卖股票、债券的差价收入暂免征营业税和企业所得税。
- (3) 对基金取得的企业债券利息收入,由发行债券的企业在向基金派发利息时代扣代缴 20%的个人所得税,暂不征收企业所得税。对基金取得的股票的股息、红利收入,由上市公司在向基金派发股息、红利时暂减按 50%计入个人应纳税所得额,依照现行税法规定即 20%代扣代缴个人所得税,暂不

征收企业所得税。

(4) 基金卖出股票按 0.1% 的税率缴纳股票交易印花税，买入股票不征收股票交易印花税。

7.4.7 重要财务报表项目的说明

7.4.7.1 银行存款

单位：人民币元

项目	本期末 2011 年 12 月 31 日
活期存款	33,368,931.55
定期存款	-
其中：存款期限 1-3 个月	-
其他存款	-
合计：	33,368,931.55

7.4.7.2 交易性金融资产

单位：人民币元

项目	本期末 2011 年 12 月 31 日			
	成本	公允价值	公允价值变动	
股票	975,020,286.39	908,956,950.12	-66,063,336.27	
债券	交易所市场	14,148,850.23	14,678,859.00	530,008.77
	银行间市场	-	-	-
	合计	14,148,850.23	14,678,859.00	530,008.77
资产支持证券	-	-	-	
基金	-	-	-	
其他	-	-	-	
合计	989,169,136.62	923,635,809.12	-65,533,327.50	

7.4.7.3 衍生金融资产/负债

本基金本报告期末未持有衍生金融资产/负债。

7.4.7.4 买入返售金融资产

7.4.7.4.1 各项买入返售金融资产期末余额

本基金本报告期末买入返售金融资产余额为零。

7.4.7.4.2 期末买断式逆回购交易中取得的债券

本基金本报告期末未持有买断式逆回购交易中取得的债券。

7.4.7.5 应收利息

单位：人民币元

项目	本期末 2011 年 12 月 31 日
应收活期存款利息	61,459.33
应收定期存款利息	-
应收其他存款利息	-
应收结算备付金利息	19,429.80
应收债券利息	23,409.84
应收买入返售证券利息	-
应收申购款利息	0.04
其他	-
合计	104,299.01

7.4.7.6 其他资产

本基金本报告期末其他资产余额为零。

7.4.7.7 应付交易费用

单位：人民币元

项目	本期末 2011 年 12 月 31 日
交易所市场应付交易费用	1,571,209.55
银行间市场应付交易费用	-
合计	1,571,209.55

7.4.7.8 其他负债

单位：人民币元

项目	本期末 2011 年 12 月 31 日
应付券商交易单元保证金	500,000.00
应付赎回费	17,384.41
预提费用	374,998.00
合计	892,382.41

7.4.7.9 实收基金

金额单位：人民币元

项目	本期 2011 年 1 月 26 日(基金合同生效日)至 2011 年 12 月 31 日	
	基金份额(份)	账面金额
基金合同生效日	2,708,745,852.14	2,708,745,852.14
本期申购	42,835,881.58	42,835,881.58
本期赎回(以“-”号填列)	-1,077,063,694.61	-1,077,063,694.61
本期末	1,674,518,039.11	1,674,518,039.11

注：1. 申购含红利再投、转换入份额；赎回含转换出份额。

2. 本基金自 2011 年 1 月 4 日至 2011 年 1 月 21 日止期间公开发售，共募集有效净认购资金 2,708,363,042.86 元。根据《泰达宏利领先中小盘股票型证券投资基金招募说明书》和《泰达宏利领先中小盘股票型证券投资基金份额发售公告》的规定，本基金设立募集期内认购资金产生的利息收入 382,809.28 元在本基金成立后，折算为 382,809.28 份基金份额，划入基金份额持有人账户。

3. 根据《泰达宏利领先中小盘股票型证券投资基金开放申购、赎回、转换入、转换出及定期定额投资业务的公告》，于 2011 年 4 月 18 日起开始办理基金日常申购、赎回、转换入、转换出及定期定额投资业务。

7.4.7.10 未分配利润

单位：人民币元

项目	已实现部分	未实现部分	未分配利润合计
基金合同生效日	-	-	-
本期利润	-298,640,705.64	-65,533,327.50	-364,174,033.14
本期基金份额交易产生的变动数	33,334,729.74	-883,211.65	32,451,518.09
其中：基金申购款	-2,695,746.52	460,324.18	-2,235,422.34
基金赎回款	36,030,476.26	-1,343,535.83	34,686,940.43
本期已分配利润	-	-	-
本期末	-265,305,975.90	-66,416,539.15	-331,722,515.05

7.4.7.11 存款利息收入

单位：人民币元

项目	本期 2011 年 1 月 26 日至 2011 年 12 月 31 日
活期存款利息收入	4,085,547.03
定期存款利息收入	-
其他存款利息收入	-
结算备付金利息收入	96,793.70
其他	133.22
合计	4,182,473.95

注：其他为直销申购款利息收入。

7.4.7.12 股票投资收益——买卖股票差价收入

单位：人民币元

项目	本期 2011 年 1 月 26 日至 2011 年 12 月 31 日
卖出股票成交总额	3,957,686,254.29
减：卖出股票成本总额	4,229,719,838.75
买卖股票差价收入	-272,033,584.46

7.4.7.13 债券投资收益

单位：人民币元

项目	本期 2011年1月26日至2011年12月31日
卖出债券（债转股及债券到期兑付）成交总额	22,576,389.90
减：卖出债券（债转股及债券到期兑付）成本总额	20,459,000.00
减：应收利息总额	2,865.53
债券投资收益	2,114,524.37

7.4.7.14 资产支持证券投资收益

本基金本报告期内无资产支持证券投资收益。

7.4.7.15 衍生工具收益

本基金本报告期内无买卖权证差价收入。

7.4.7.16 股利收益

单位：人民币元

项目	本期 2011年1月26日至2011年12月31日
股票投资产生的股利收益	8,215,643.18
基金投资产生的股利收益	-
合计	8,215,643.18

7.4.7.17 公允价值变动收益

单位：人民币元

项目名称	本期 2011年1月26日至2011年12月31日
1. 交易性金融资产	-65,533,327.50
——股票投资	-66,063,336.27
——债券投资	530,008.77
——资产支持证券投资	-
2. 衍生工具	-
——权证投资	-
3. 其他	-
合计	-65,533,327.50

7.4.7.18 其他收入

单位：人民币元

项目	本期 2011年1月26日至2011年12月31日
基金赎回费收入	1,300,215.29
转换转出收入	2,781.31

合计	1,302,996.60
----	--------------

注：1. 本基金的赎回费率按持有期间递减，赎回费总额的 25% 归入基金资产。

2. 本基金的转换费由转出基金赎回费用及基金申购补差费用构成，其中赎回费用的 25% 的部分归入基金资产。

7.4.7.19 交易费用

单位：人民币元

项目	本期 2011 年 1 月 26 日至 2011 年 12 月 31 日
交易所市场交易费用	13,260,549.57
银行间市场交易费用	-
合计	13,260,549.57

7.4.7.20 其他费用

单位：人民币元

项目	本期 2011 年 1 月 26 日至 2011 年 12 月 31 日
审计费用	100,000.00
信息披露费	274,998.00
其它	900.00
银行费用	517.94
银行间帐户服务费	12,000.00
合计	388,415.94

7.4.8 或有事项、资产负债表日后事项的说明

7.4.8.1 或有事项

本基金本报告期无或有事项。

7.4.8.2 资产负债表日后事项

本基金本报告期无资产负债表日后事项。

7.4.9 关联方关系

关联方名称	与本基金的关系
泰达宏利基金管理有限公司	基金管理人、注册登记机构、基金销售机构
中国农业银行股份有限公司（“中国农业银行”）	基金托管人、基金代销机构
北方国际信托股份有限公司	基金管理人的股东
宏利资产管理(香港)有限公司	基金管理人的股东

注：下述关联交易均在正常业务范围内按一般商业条款订立。

7.4.10 本报告期及上年度可比期间的关联方交易

7.4.10.1 通过关联方交易单元进行的交易

7.4.10.1.1 股票交易

本基金本报告期内无通过关联交易单元进行的股票交易。

7.4.10.1.2 债券交易

本基金本报告期内无通过关联交易单元进行的债券交易。

7.4.10.1.3 债券回购交易

本基金本报告期内无通过关联交易单元进行的债券回购交易。

7.4.10.1.4 权证交易

本基金本报告期内无通过关联交易单元进行的权证交易。

7.4.10.1.5 应支付关联方的佣金

本基金本报告期内无应支付关联方的佣金。

7.4.10.2 关联方报酬

7.4.10.2.1 基金管理费

单位：人民币元

项目	本期
	2011 年 1 月 26 日(基金合同生效日)至 2011 年 12 月 31 日
当期发生的基金应支付的管理费	27,453,339.95
其中：支付销售机构的客户维护费	10,014,233.18

注：支付基金管理人泰达宏利基金管理有限公司的管理人报酬按前一日基金资产净值 1.50%的年费率计提，逐日累计至每月月底，按月支付。其计算公式为：

$$\text{日管理人报酬} = \text{前一日基金资产净值} \times 1.50\% / \text{当年天数}。$$

7.4.10.2.2 基金托管费

单位：人民币元

项目	本期
	2011 年 1 月 26 日(基金合同生效日)至 2011 年 12 月 31 日
当期发生的基金应支付的托管费	4,575,556.74

注：支付基金托管人中国农行的托管费按前一日基金资产净值 0.25%的年费率计提，逐日累计至每月月底，按月支付。其计算公式为：

$$\text{日托管费} = \text{前一日基金资产净值} \times 0.25\% / \text{当年天数}。$$

7.4.10.3 与关联方进行银行间同业市场的债券(含回购)交易

本基金本报告期内无与关联方进行银行间同业市场债券（含回购）的交易。

7.4.10.4 各关联方投资本基金的情况

7.4.10.4.1 报告期内基金管理人运用固有资金投资本基金的情况

本基金本报告期内无基金管理人运用固有资金投资本基金的情况。

7.4.10.4.2 报告期末除基金管理人之外的其他关联方投资本基金的情况

本基金本报告期末无除基金管理人之外的其他关联方投资本基金的情况。

7.4.10.5 由关联方保管的银行存款余额及当期产生的利息收入

单位：人民币元

关联方名称	本期 2011年1月26日(基金合同生效日)至2011年12月31日	
	期末余额	当期利息收入
中国农业银行	33,368,931.55	4,085,547.03

注：本基金的银行存款由基金托管人中国农业银行保管，按银行同业利率计息。

7.4.10.6 本基金在承销期内参与关联方承销证券的情况

本基金本报告期内无在承销期内参与关联方承销证券的情况。

7.4.10.7 其他关联交易事项的说明

本基金本报告期内无其他关联交易事项。

7.4.11 利润分配情况——非货币市场基金

本基金本报告期末未进行利润分配。

7.4.12 期末（2011年12月31日）本基金持有的流通受限证券

7.4.12.1 因认购新发/增发证券而于期末持有的流通受限证券

金额单位：人民币元

7.4.12.1.1 受限证券类别：股票										
证券代码	证券名称	成功认购日	可流通日	流通受限类型	认购价格	期末估值单价	数量 (单位：股)	期末成本总额	期末估值总额	备注
601336	新华保险	2011年12月9日	2012年3月16日	网下申购	23.25	27.87	69,953.00	1,626,407.25	1,949,590.11	-

注：基金可使用以基金名义开设的股票账户，选择网上或者网下一种方式进行新股申购。其中基金作为一般法人或战略投资者认购的新股，根据基金与上市公司所签订申购协议的规定，在新股上市后的

约定期限内不能自由转让；基金作为个人投资者参与网上认购获配的新股，从新股获配日至新股上市日之间不能自由转让。

7.4.12.2 期末持有的暂时停牌等流通受限股票

金额单位：人民币元

股票代码	股票名称	停牌日期	停牌原因	期末估值单价	复牌日期	复牌开盘单价	数量（股）	期末成本总额	期末估值总额	备注
600315	上海家化	2011年12月30日	重大事项	34.09	2012年1月4日	34.75	626,120.00	22,404,058.08	21,344,430.80	-

注：本基金截至 2011 年 12 月 31 日止持有以上因公布的重大事项可能产生重大影响而被暂时停牌的股票，该类股票将在所公布事项的重大影响消除后，经交易所批准复牌。

7.4.12.3 期末债券正回购交易中作为抵押的债券

7.4.12.3.1 银行间市场债券正回购

本基金本报告期末无银行间市场债券正回购余额。

7.4.12.3.2 交易所市场债券正回购

本基金本报告期末无交易所市场债券正回购余额。

7.4.13 金融工具风险及管理

本基金是一只进行主动投资的股票型证券投资基金，属于高风险品种。本基金投资的金融工具主要包括股票投资、债券投资、货币市场工具投资、权证投资及资产支持证券投资等。本基金在日常经营活动中面临的与这些金融工具相关的风险主要包括信用风险、流动性风险及市场风险。本基金的基金管理人从事风险管理的主要目标是争取将以上风险控制在限定的范围之内，使本基金在风险和收益之间取得最佳的平衡以实现“风险和收益相匹配”的风险收益目标。

7.4.13.1 风险管理政策和组织架构

本基金的基金管理人奉行全面风险管理体系的建设，建立了以风险控制委员会为核心的、由督察长、风险控制委员会、监察稽核部和相关业务部门构成的风险管理架构体系。本基金的基金管理人在董事会下设立风险管理委员会，负责制定风险管理的宏观政策，审议通过风险控制的总体措施等；在管理层层面设立风险控制委员会，讨论和制定公司日常经营过程中风险防范和控制措施；在业务操作层面风险管理职责主要由监察稽核部负责，协调并与各部门合作完成运作风险管理以及进行投资风险分析与绩效评估。监察稽核部对公司执行总裁负责，并由督察长分管。

本基金的基金管理人对于金融工具的风险管理方法主要是通过定性分析和定量分析的方法去估测

各种风险产生的可能损失。从定性分析的角度出发，判断风险损失的严重程度和出现同类风险损失的频度。而从定量分析的角度出发，根据本基金的投资目标，结合基金资产所运用金融工具特征通过特定的风险量化指标、模型，日常的量化报告，确定风险损失的限度和相应置信程度，及时可靠地对各种风险进行监督、检查和评估，并通过相应决策，将风险控制在可承受的范围内。

7.4.13.2 信用风险

信用风险是指基金在交易过程中因交易对手未履行合约责任，或者基金所投资证券之发行人出现违约、拒绝支付到期本息等情况，导致基金资产损失和收益变化的风险。

本基金的基金管理人在交易前对交易对手的资信状况进行了充分的评估。本基金的银行存款存放在本基金的托管行中国农业银行，与该银行存款相关的信用风险不重大。本基金在交易所进行的交易均以中国证券登记结算有限责任公司为交易对手完成证券交收和款项清算，违约风险可能性很小；在银行间同业市场进行交易前均对交易对手进行信用评估并对证券交割方式进行限制以控制相应的信用风险。

本基金的基金管理人建立了信用风险管理流程，通过对投资品种信用等级评估来控制证券发行人的信用风险，且通过分散化投资以分散信用风险。

于 2011 年 12 月 31 日，本基金持有的除国债、央行票据和政策性金融债以外的债券占基金资产净值的比例为 1.09%。

7.4.13.3 流动性风险

流动性风险是指基金所持金融工具变现的难易程度。本基金的流动性风险一方面来自于基金份额持有人可随时要求赎回其持有的基金份额，另一方面来自于投资品种所处的交易市场不活跃而带来的变现困难或因投资集中而无法在市场出现剧烈波动的情况下以合理的价格变现。

针对兑付赎回资金的流动性风险，本基金的基金管理人每日对本基金的申购赎回情况进行严密监控并预测流动性需求，保持基金投资组合中的可用现金头寸与之相匹配。本基金的基金管理人在基金合同中设计了巨额赎回条款，约定在非常情况下赎回申请的处理方式，控制因开放申购赎回模式带来的流动性风险，有效保障基金持有人利益。

针对投资品种变现的流动性风险，本基金的基金管理人通过独立的风险管理部门设定流动性比例要求，对流动性指标进行持续的监测和分析，包括组合持仓集中度指标、组合在短时间内变现能力的综合指标、组合中变现能力较差的投资品种比例以及流通受限制的投资品种比例等。本基金投资于一家公司发行的股票市值不超过基金资产净值的 10%，且本基金与由本基金的基金管理人管理的其他基金共同持有一家公司发行的证券不得超过该证券的 10%。本基金所持大部分证券在证券交易所上市，

其余亦可在银行间同业市场交易，因此除部分基金资产流通暂时受限制不能自由转让的情况外，其余金融资产均能以合理价格适时变现。此外，本基金可通过卖出回购金融资产方式借入短期资金应对流动性需求，其上限一般不超过基金持有的债券投资的公允价值。

本基金所持有的全部金融负债的合同约定到期日均为一个月以内且不计息，可赎回基金份额净值(所有者权益)无固定到期日且不计息，因此账面余额即为未折现的合约到期现金流量。

7.4.13.4 市场风险

市场风险是指基金所持金融工具的公允价值或未来现金流量因所处市场各类价格因素的变动而发生波动的风险，包括利率风险、外汇风险和其他价格风险。

7.4.13.4.1 利率风险

利率风险是指金融工具的公允价值或现金流量受市场利率变动而发生波动的风险。利率敏感性金融工具均面临由于市场利率上升而导致公允价值下降的风险，其中浮动利率类金融工具还面临每个付息期间结束根据市场利率重新定价时对于未来现金流影响的风险。

本基金的基金管理人定期对本基金面临的利率敏感性缺口进行监控，并通过调整投资组合的久期等方法对上述利率风险进行管理。

本基金持有的大部分金融资产和金融负债不计息，因此本基金的收入及经营活动的现金流量在很大程度上独立于市场利率变化。本基金持有的利率敏感性资产主要为银行存款、结算备付金及债券投资等

7.4.13.4.1.1 利率风险敞口

单位：人民币元

本期末 2011 年 12 月 31 日	1 年以内	1-5 年	5 年以上	不计息	合计
资产					
银行存款	33,368,931.55	-	-	-	33,368,931.55
结算备付金	403,177,194.29	-	-	-	403,177,194.29
存出保证金	-	-	-	1,089,304.14	1,089,304.14
交易性金融资产	-	7,751,352.60	6,927,506.40	908,956,950.12	923,635,809.12
应收利息	-	-	-	104,299.01	104,299.01
应收申购款	-	-	-	6,540.22	6,540.22
资产总计	436,546,125.84	7,751,352.60	6,927,506.40	910,157,093.49	1,361,382,078.33
负债					
应付证券清算款	-	-	-	9,386,833.34	9,386,833.34
应付赎回款	-	-	-	4,612,661.39	4,612,661.39
应付管理人报酬	-	-	-	1,820,115.06	1,820,115.06

应付托管费	-	-	-	303,352.52	303,352.52
应付交易费用	-	-	-	1,571,209.55	1,571,209.55
其他负债	-	-	-	892,382.41	892,382.41
负债总计	-	-	-	18,586,554.27	18,586,554.27
利率敏感度缺口	436,546,125.84	7,751,352.60	6,927,506.40	891,570,539.22	1,342,795,524.06

7.4.13.4.1.2 利率风险的敏感性分析

于 2011 年 12 月 31 日，本基金持有的交易性债券投资公允价值占基金资产净值的比例为 1.09%，因此市场利率的变动对于本基金资产净值无重大影响。

7.4.13.4.2 其他价格风险

其他价格风险是指基金所持金融工具的公允价值或未来现金流量因除市场利率和外汇汇率以外的市场价格因素变动而发生波动的风险。本基金主要投资于证券交易所上市或银行间同业市场交易的股票和债券，所面临的其他价格风险来源于单个证券发行主体自身经营情况或特殊事项的影响，也可能来源于证券市场整体波动的影响。

本基金的基金管理人在构建和管理投资组合的过程中，采用“自上而下”的策略，通过对宏观经济情况及政策的分析，结合证券市场运行情况，做出资产配置及组合构建的决定；通过对单个证券的定性分析及定量分析，选择符合基金合同约定范围的投资品种进行投资。本基金的基金管理人定期结合宏观及微观环境的变化，对投资策略、资产配置、投资组合进行修正，来主动应对可能发生的市场价格风险。

本基金通过投资组合的分散化降低其他价格风险。本基金的投资组合比例为：股票资产占基金资产的 60%-95%，债券资产占基金资产的 0%-35%，权证占基金资产净值的 0%-3%，并保持现金或者到期日在一年以内的政府债券的比例合计不低于基金资产净值的 5%。本基金投资于中小盘股票的比例不少于基金股票资产的 80%。此外，本基金的基金管理人每日对本基金所持有的证券价格实施监控，定期运用多种定量方法对基金进行风险度量，包括 VaR(Value at Risk) 指标等来测试本基金面临的潜在价格风险，及时可靠地对风险进行跟踪和控制。

7.4.13.4.2.1 其他价格风险敞口

金额单位：人民币元

项目	本期末 2011 年 12 月 31 日	
	公允价值	占基金资产净值比例 (%)
交易性金融资产-股票投资	908,956,950.12	67.69
交易性金融资产-基金投资	-	-
交易性金融资产-债券投资	-	-

衍生金融资产—权证投资		-
其他		-
合计	908,956,950.12	67.69

7.4.13.4.2.2 其他价格风险的敏感性分析

分析	相关风险变量的变动	对资产负债表日基金资产净值的 影响金额（单位：人民币元）
		本期末（2011年12月31日）
	业绩比较基准上升 5%	36,810,000.00
	业绩比较基准下降 5%	-36,810,000.00

7.4.14 有助于理解和分析会计报表需要说明的其他事项

(1) 公允价值

(a) 不以公允价值计量的金融工具

不以公允价值计量的金融资产和负债主要包括应收款项和其他金融负债，其账面价值与公允价值相差很小。

(b) 以公允价值计量的金融工具

(i) 金融工具公允价值计量的方法

根据在公允价值计量中对计量整体具有重大意义的最低层级的输入值，公允价值层级可分为：

第一层级：相同资产或负债在活跃市场上(未经调整)的报价。

第二层级：直接(比如取自价格)或间接(比如根据价格推算的)可观察到的、除第一层级中的市场报价以外的资产或负债的输入值。

第三层级：以可观察到的市场数据以外的变量为基础确定的资产或负债的输入值(不可观察输入值)。

(ii) 各层次金融工具公允价值

于 2011 年 12 月 31 日，本基金持有的以公允价值计量的金融工具中属于第一层级的余额为 900,341,788.21 元，属于第二层级的余额为 23,294,020.91 元，无属于第三层级的余额。

(iii) 公允价值所属层次间的重大变动

对于证券交易所上市的股票和债券，若出现重大事项停牌、交易不活跃(包括涨跌停时的交易不活跃)、或属于非公开发行等情况，本基金分别于停牌日至交易恢复活跃日期间、交易不活跃期间及限售期间不将相关股票和债券的公允价值列入第一层级；并根据估值调整中采用的不可观察输入值对于公允价值的影响程度，确定相关股票和债券公允价值应属第二层级或第三层级。

(iv) 第三层次公允价值余额和本期变动金额

于本期末，本基金未持有公允价值归属于第三层级的金融工具。本基金本期净转入/(转出)第三层级零元，计入损益的第三层级金融工具公允价值变动零元，涉及河南双汇投资发展股份有限公司(“双汇发展”)发行的股票。

(2) 除公允价值外，截至资产负债表日本基金无需要说明的其他重要事项。

§ 8 投资组合报告

8.1 期末基金资产组合情况

金额单位：人民币元

序号	项目	金额	占基金总资产的比例 (%)
1	权益投资	908,956,950.12	66.77
	其中：股票	908,956,950.12	66.77
2	固定收益投资	14,678,859.00	1.08
	其中：债券	14,678,859.00	1.08
	资产支持证券	-	-
3	金融衍生品投资	-	-
4	买入返售金融资产	-	-
	其中：买断式回购的买入返售金融资产	-	-
5	银行存款和结算备付金合计	436,546,125.84	32.07
6	其他各项资产	1,200,143.37	0.09
7	合计	1,361,382,078.33	100.00

8.2 期末按行业分类的股票投资组合

金额单位：人民币元

代码	行业类别	公允价值	占基金资产净值比例 (%)
A	农、林、牧、渔业	-	-
B	采掘业	10,503.78	0.00
C	制造业	618,719,201.91	46.08
C0	食品、饮料	265,351,023.09	19.76
C1	纺织、服装、皮毛	53,004,503.20	3.95
C2	木材、家具	-	-
C3	造纸、印刷	-	-
C4	石油、化学、塑胶、塑料	43,432,425.18	3.23
C5	电子	74,169,537.96	5.52
C6	金属、非金属	18,394,255.42	1.37
C7	机械、设备、仪表	86,239,281.89	6.42
C8	医药、生物制品	74,324,527.07	5.54

C99	其他制造业	3,803,648.10	0.28
D	电力、煤气及水的生产和供应业	32,382,422.06	2.41
E	建筑业	3,675.36	0.00
F	交通运输、仓储业	66,186,940.84	4.93
G	信息技术业	49,024,943.72	3.65
H	批发和零售贸易	14,568,527.56	1.08
I	金融、保险业	49,688,970.96	3.70
J	房地产业	-	-
K	社会服务业	57,532,717.83	4.28
L	传播与文化产业	20,839,046.10	1.55
M	综合类	-	-
	合计	908,956,950.12	67.69

8.3 期末按公允价值占基金资产净值比例大小排序的所有股票投资明细

金额单位：人民币元

序号	股票代码	股票名称	数量（股）	公允价值	占基金资产净值比例（%）
1	600887	伊利股份	4,157,404	84,935,763.72	6.33
2	000895	双汇发展	1,102,753	77,137,572.35	5.74
3	002106	莱宝高科	4,317,371	72,359,137.96	5.39
4	002304	洋河股份	414,933	53,513,909.01	3.99
5	002029	七匹狼	1,501,544	53,004,503.20	3.95
6	600125	铁龙物流	4,533,926	42,074,833.28	3.13
7	600587	新华医疗	1,297,008	40,596,350.40	3.02
8	000650	仁和药业	3,258,462	39,134,128.62	2.91
9	600298	安琪酵母	1,204,854	35,434,756.14	2.64
10	600498	烽火通信	1,153,166	31,250,798.60	2.33
11	600312	平高电气	3,467,393	28,952,731.55	2.16
12	601006	大秦铁路	3,232,186	24,112,107.56	1.80
13	600027	华电国际	7,304,481	23,812,608.06	1.77
14	601009	南京银行	2,449,544	22,731,768.32	1.69
15	600315	上海家化	626,120	21,344,430.80	1.59
16	000423	东阿阿胶	456,979	19,627,248.05	1.46
17	000786	北新建材	1,675,165	18,292,801.80	1.36
18	601888	中国国旅	661,035	17,338,948.05	1.29
19	300031	宝通带业	1,220,941	17,264,105.74	1.29
20	300058	蓝色光标	552,407	16,737,932.10	1.25
21	000888	峨眉山A	878,729	16,107,102.57	1.20
22	000596	古井贡酒	164,723	14,162,883.54	1.05
23	000811	烟台冰轮	1,210,680	13,983,354.00	1.04

24	601166	兴业银行	1,080,000	13,521,600.00	1.01
25	002063	远光软件	744,572	12,627,941.12	0.94
26	000415	渤海租赁	1,385,065	11,953,110.95	0.89
27	600079	人福医药	617,790	11,904,813.30	0.89
28	601628	中国人寿	649,134	11,450,723.76	0.85
29	600138	中青旅	742,512	11,182,230.72	0.83
30	000516	开元投资	2,012,197	9,920,131.21	0.74
31	600021	上海电力	1,811,800	8,569,814.00	0.64
32	600785	新华百货	195,000	4,451,850.00	0.33
33	600406	国电南瑞	142,170	4,435,704.00	0.33
34	002014	永新股份	307,940	4,434,336.00	0.33
35	300027	华谊兄弟	259,400	4,101,114.00	0.31
36	002345	潮宏基	146,859	3,803,648.10	0.28
37	600518	康美药业	326,055	3,658,337.10	0.27
38	600517	置信电气	184,014	2,706,845.94	0.20
39	601336	新华保险	69,953	1,949,590.11	0.15
40	002236	大华股份	36,500	1,810,400.00	0.13
41	300144	宋城股份	37,422	946,776.60	0.07
42	002230	科大讯飞	20,300	710,500.00	0.05
43	002250	联化科技	18,518	349,619.84	0.03
44	300005	探路者	10,829	196,546.35	0.01
45	000869	张裕A	1,420	153,218.00	0.01
46	000401	冀东水泥	6,086	101,453.62	0.01
47	601601	中国太保	1,837	35,288.77	0.00
48	300054	鼎龙股份	1,040	28,059.20	0.00
49	000937	冀中能源	623	10,503.78	0.00
50	000848	承德露露	615	8,689.95	0.00
51	601208	东材科技	365	6,891.20	0.00
52	002167	东方锆业	173	4,982.40	0.00
53	002245	澳洋顺昌	899	4,548.94	0.00
54	600809	山西汾酒	67	4,230.38	0.00
55	002431	棕榈园林	152	3,675.36	0.00

8.4 报告期内股票投资组合的重大变动

8.4.1 累计买入金额超出期末基金资产净值 2%或前 20 名的股票明细

金额单位：人民币元

序号	股票代码	股票名称	本期累计买入金额	占期末基金资产净值比例 (%)
1	000401	冀东水泥	135,401,362.82	10.08

2	002106	莱宝高科	112, 112, 597. 33	8. 35
3	601601	中国太保	92, 921, 982. 20	6. 92
4	600887	伊利股份	91, 192, 619. 90	6. 79
5	600068	葛洲坝	90, 902, 934. 17	6. 77
6	000680	山推股份	90, 742, 832. 06	6. 76
7	000039	中集集团	86, 260, 547. 10	6. 42
8	000550	江铃汽车	83, 135, 348. 76	6. 19
9	000063	中兴通讯	81, 046, 191. 44	6. 04
10	000858	五 粮 液	81, 000, 464. 69	6. 03
11	000528	柳 工	80, 566, 139. 23	6. 00
12	600030	中信证券	80, 195, 596. 32	5. 97
13	600125	铁龙物流	79, 487, 175. 82	5. 92
14	600009	上海机场	78, 604, 944. 87	5. 85
15	002008	大族激光	75, 630, 238. 31	5. 63
16	002001	新 和 成	74, 614, 315. 10	5. 56
17	000895	双汇发展	72, 789, 867. 23	5. 42
18	600801	华新水泥	70, 308, 854. 06	5. 24
19	600587	新华医疗	70, 191, 761. 23	5. 23
20	600498	烽火通信	68, 084, 881. 70	5. 07
21	600805	悦达投资	67, 748, 430. 51	5. 05
22	000423	东阿阿胶	67, 401, 469. 45	5. 02
23	000530	大冷股份	66, 079, 531. 67	4. 92
24	600518	康美药业	64, 503, 175. 39	4. 80
25	600318	巢东股份	63, 342, 981. 69	4. 72
26	000877	天山股份	63, 053, 383. 97	4. 70
27	000937	冀中能源	62, 261, 268. 25	4. 64
28	000415	渤海租赁	59, 188, 091. 01	4. 41
29	002304	洋河股份	57, 907, 472. 50	4. 31
30	600188	兖州煤业	56, 555, 924. 46	4. 21
31	600104	上汽集团	56, 524, 471. 78	4. 21
32	600153	建发股份	56, 500, 691. 63	4. 21
33	600312	平高电气	54, 382, 459. 33	4. 05
34	600519	贵州茅台	53, 852, 843. 80	4. 01
35	000988	华工科技	52, 998, 935. 91	3. 95
36	000562	宏源证券	52, 969, 759. 56	3. 94
37	002029	七 匹 狼	52, 753, 900. 54	3. 93

38	600809	山西汾酒	51,674,482.18	3.85
39	000915	山大华特	51,400,157.51	3.83
40	002073	软控股份	51,340,464.28	3.82
41	600395	盘江股份	51,080,881.67	3.80
42	000157	中联重科	49,035,689.14	3.65
43	600697	欧亚集团	48,134,034.65	3.58
44	601117	中国化学	47,417,034.87	3.53
45	000650	仁和药业	45,223,528.22	3.37
46	000776	广发证券	44,871,414.37	3.34
47	601006	大秦铁路	42,030,786.22	3.13
48	600027	华电国际	41,739,898.48	3.11
49	002038	双鹭药业	40,597,730.62	3.02
50	600516	方大炭素	39,394,679.15	2.93
51	601628	中国人寿	39,259,595.39	2.92
52	000028	国药一致	39,116,926.38	2.91
53	000630	铜陵有色	38,510,056.94	2.87
54	000597	东北制药	38,339,228.46	2.86
55	600298	安琪酵母	37,756,130.19	2.81
56	600409	三友化工	33,445,507.91	2.49
57	000596	古井贡酒	33,400,967.54	2.49
58	000823	超声电子	32,519,116.26	2.42
59	600089	特变电工	31,983,389.11	2.38
60	600741	华域汽车	31,756,658.01	2.36
61	601699	潞安环能	31,262,741.90	2.33
62	002167	东方锆业	30,393,546.98	2.26
63	600486	扬农化工	28,817,730.49	2.15
64	600971	恒源煤电	27,698,685.00	2.06
65	000012	南玻A	27,416,895.36	2.04
66	002081	金螳螂	27,354,543.59	2.04
67	600686	金龙汽车	27,249,101.19	2.03
68	000527	美的电器	27,085,589.59	2.02
69	600284	浦东建设	27,076,455.02	2.02

注：“买入金额”（或“买入股票成本”）、“卖出金额”（或“卖出股票收入”）均按买卖成交金额（成交单价乘以成交数量）填列，不考虑相关交易费用。

8.4.2 累计卖出金额超出期末基金资产净值 2%或前 20 名的股票明细

金额单位：人民币元

序号	股票代码	股票名称	本期累计卖出金额	占期末基金资产净值比例 (%)
1	000401	冀东水泥	106,043,197.05	7.90
2	601601	中国太保	90,085,227.57	6.71
3	000680	山推股份	84,281,159.70	6.28
4	000063	中兴通讯	83,525,466.63	6.22
5	000528	柳 工	79,584,212.30	5.93
6	600801	华新水泥	79,357,069.52	5.91
7	600030	中信证券	79,192,532.75	5.90
8	600009	上海机场	76,431,480.30	5.69
9	600318	巢东股份	74,318,135.10	5.53
10	000858	五 粮 液	74,167,498.20	5.52
11	002008	大族激光	71,214,481.06	5.30
12	000039	中集集团	69,614,963.41	5.18
13	002001	新 和 成	67,265,098.05	5.01
14	600068	葛洲坝	63,827,663.70	4.75
15	600809	山西汾酒	62,067,614.09	4.62
16	000550	江铃汽车	61,116,279.82	4.55
17	000877	天山股份	59,385,912.89	4.42
18	600805	悦达投资	59,301,102.39	4.42
19	000937	冀中能源	58,977,135.10	4.39
20	600519	贵州茅台	55,336,364.29	4.12
21	000530	大冷股份	55,260,321.18	4.12
22	000562	宏源证券	52,058,339.96	3.88
23	600188	兖州煤业	51,364,184.85	3.83
24	600153	建发股份	50,490,571.05	3.76
25	000157	中联重科	50,116,688.87	3.73
26	600104	上汽集团	49,943,755.55	3.72
27	000988	华工科技	49,641,129.97	3.70
28	601117	中国化学	48,531,757.88	3.61
29	600395	盘江股份	46,844,121.02	3.49
30	600697	欧亚集团	45,528,619.28	3.39
31	000423	东阿阿胶	45,380,135.11	3.38
32	600518	康美药业	43,817,876.68	3.26
33	000776	广发证券	43,701,104.51	3.25
34	600516	方大炭素	40,214,948.69	2.99

35	000915	山大华特	37,723,775.05	2.81
36	002073	软控股份	37,675,839.25	2.81
37	000415	渤海租赁	37,230,835.15	2.77
38	000597	东北制药	37,202,569.90	2.77
39	002038	双鹭药业	36,550,841.47	2.72
40	000630	铜陵有色	36,490,035.65	2.72
41	000028	国药一致	36,327,995.24	2.71
42	600587	新华医疗	35,640,511.96	2.65
43	600089	特变电工	32,886,216.24	2.45
44	600971	恒源煤电	32,517,442.47	2.42
45	002167	东方锆业	32,115,115.68	2.39
46	600125	铁龙物流	31,262,269.13	2.33
47	600498	烽火通信	31,256,733.09	2.33
48	601628	中国人寿	30,625,815.58	2.28
49	601699	潞安环能	29,738,125.71	2.21
50	600409	三友化工	29,090,414.75	2.17
51	600741	华域汽车	28,897,213.31	2.15
52	600284	浦东建设	27,053,691.00	2.01

注：“买入金额”（或“买入股票成本”）、“卖出金额”（或“卖出股票收入”）均按买卖成交金额（成交单价乘以成交数量）填列，不考虑相关交易费用。

8.4.3 买入股票的成本总额及卖出股票的收入总额

单位：人民币元

买入股票成本（成交）总额	5,204,740,125.14
卖出股票收入（成交）总额	3,957,686,254.29

注：“买入金额”（或“买入股票成本”）、“卖出金额”（或“卖出股票收入”）均按买卖成交金额（成交单价乘以成交数量）填列，不考虑相关交易费用。

8.5 期末按债券品种分类的债券投资组合

金额单位：人民币元

序号	债券品种	公允价值	占基金资产净值比例（%）
1	国家债券	-	-
2	央行票据	-	-
3	金融债券	-	-
	其中：政策性金融债	-	-
4	企业债券	-	-
5	企业短期融资券	-	-
6	中期票据	-	-

7	可转债	14,678,859.00	1.09
8	其他	-	-
9	合计	14,678,859.00	1.09

8.6 期末按公允价值占基金资产净值比例大小排名的前五名债券投资明细

金额单位：人民币元

序号	债券代码	债券名称	数量（张）	公允价值	占基金资产净值比例（%）
1	113002	工行转债	72,810	7,751,352.60	0.58
2	110018	国电转债	65,360	6,927,506.40	0.52

注：上表中所列示债券为报告期末本基金持有的全部债券。

8.7 期末按公允价值占基金资产净值比例大小排名的所有资产支持证券投资明细

本基金本报告期末未持有资产支持证券。

8.8 期末按公允价值占基金资产净值比例大小排名的前五名权证投资明细

本基金本报告期末未持有权证。

8.9 投资组合报告附注

8.9.1 报告期内基金投资的前十名证券的发行主体未出现被监管部门立案调查的情况，在报告编制前一年内未受到公开谴责、处罚。

8.9.2 基金投资的前十名股票均未超出基金合同规定的备选股票库。

8.9.3 期末其他各项资产构成

单位：人民币元

序号	名称	金额
1	存出保证金	1,089,304.14
2	应收证券清算款	-
3	应收股利	-
4	应收利息	104,299.01
5	应收申购款	6,540.22
6	其他应收款	-
7	待摊费用	-
8	其他	-
9	合计	1,200,143.37

8.9.4 期末持有的处于转股期的可转换债券明细

金额单位：人民币元

序号	债券代码	债券名称	公允价值	占基金资产净值比例（%）
----	------	------	------	--------------

1	113002	工行转债	7,751,352.60	0.58
---	--------	------	--------------	------

8.9.5 期末前十名股票中存在流通受限情况的说明

本基金本报告期末前十名股票中未存在流通受限的情况。

8.9.6 投资组合报告附注的其他文字描述部分

由于四舍五入的原因，分项之和与合计项之间可能存在尾差。

§ 9 基金份额持有人信息

9.1 期末基金份额持有人户数及持有人结构

份额单位：份

持有人户数 (户)	户均持有的基 金份额	持有人结构			
		机构投资者		个人投资者	
		持有份额	占总份 额比 例	持有份额	占总份 额比 例
47,270	35,424.54	250,362,365.75	14.95%	1,424,155,673.36	85.05%

9.2 期末基金管理人的从业人员持有本开放式基金的情况

项目	持有份额总数（份）	占基金总份额比例
基金管理公司所有从业人员持有本开放式基金	322,135.24	0.0192%

§ 10 开放式基金份额变动

单位：份

基金合同生效日（2011年1月26日）基金份额总额	2,708,745,852.14
基金合同生效日起至报告期期末总申购份额	42,835,881.58
减：基金合同生效日起至报告期期末基金总赎回份额	1,077,063,694.61
基金合同生效日起至报告期期末基金拆分变动份额	-
本报告期期末基金份额总额	1,674,518,039.11

§ 11 重大事件揭示

11.1 基金份额持有人大会决议

报告期内本基金没有召开份额持有人大会。

11.2 基金管理人、基金托管人的专门基金托管部门的重大人事变动

1、本报告期内基金管理人未发生重大人事变动。

2、2011 年 1 月 21 日，中国证监会核准中国农业银行股份有限公司张健基金行业高级管理人员任职资格（证监许可【2011】116 号），张健任中国农业银行股份有限公司托管业务部总经理。

11.3 涉及基金管理人、基金财产、基金托管业务的诉讼

本报告期无涉及本基金管理人、基金财产、基金托管业务的诉讼事项。

11.4 基金投资策略的改变

本报告期内本基金无投资策略的变化。

11.5 为基金进行审计的会计师事务所情况

本年度本基金未更换会计师事务所，本年度支付给普华永道中天会计师事务所有限公司审计费用为人民币 10 万元，该审计机构对本基金提供的审计服务的连续年限为 1 年。

11.6 管理人、托管人及其高级管理人员受稽查或处罚等情况

本报告期内基金管理人、基金托管人涉及托管业务的部门及其相关高级管理人员没有发生受到监管部门稽查或处罚的任何情况。

11.7 基金租用证券公司交易单元的有关情况

11.7.1 基金租用证券公司交易单元进行股票投资及佣金支付情况

金额单位：人民币元

券商名称	交易单元数量	股票交易		应支付该券商的佣金		备注
		成交金额	占当期股票成交总额的比例	佣金	占当期佣金总量的比例	
齐鲁证券	1	1,723,152,892.58	18.81%	1,400,069.46	18.40%	-
方正证券	1	1,087,991,489.18	11.88%	883,999.17	11.62%	-
长江证券	1	1,070,586,389.33	11.69%	910,001.03	11.96%	-
海通证券	1	961,177,279.57	10.49%	780,961.11	10.27%	-
申银万国	1	848,538,548.49	9.26%	721,259.36	9.48%	-
高华证券	1	753,394,998.33	8.22%	640,383.32	8.42%	-
国金证券	1	473,227,309.88	5.17%	402,240.08	5.29%	-
华融证券	1	451,990,250.10	4.93%	384,190.19	5.05%	-
兴业证券	1	400,026,249.65	4.37%	340,021.03	4.47%	-
中金公司	1	324,513,875.26	3.54%	263,670.54	3.47%	-

渤海证券	1	312,151,983.12	3.41%	253,624.31	3.33%	-
华泰联合	1	293,572,205.07	3.20%	249,538.04	3.28%	-
平安证券	1	216,185,842.57	2.36%	175,652.75	2.31%	-
长城证券	1	153,059,118.69	1.67%	124,361.13	1.63%	-
中信建投	1	80,524,584.38	0.88%	68,444.45	0.90%	-
招商证券	1	10,706,955.98	0.12%	8,699.45	0.11%	-
中信证券	1	-	-	-	-	-

注：1、本报告期内，本基金券商交易单元均为新增。

2、交易席位选择的标准和程序

基金管理人负责选择代理本基金证券买卖的证券经营机构，使用其席位作为基金的专用交易席位，选择的标准是：

- (1) 经营规范，有较完备的内控制度；
- (2) 具备基金运作所需的高效、安全的通讯条件，交易设施符合证券交易的需要。
- (3) 能为基金管理人提供高质量的研究咨询服务。

11.7.2 基金租用证券公司交易单元进行其他证券投资的情况

金额单位：人民币元

券商名称	债券交易		债券回购交易		权证交易	
	成交金额	占当期债券成交总额的比例	成交金额	占当期债券回购成交总额的比例	成交金额	占当期权证成交总额的比例
齐鲁证券	-	-	-	-	-	-
方正证券	-	-	-	-	-	-
长江证券	-	-	-	-	-	-
海通证券	-	-	-	-	-	-
申银万国	6,507,225.10	17.71%	-	-	-	-
高华证券	22,576,389.90	61.45%	-	-	-	-
国金证券	-	-	-	-	-	-
华融证券	-	-	-	-	-	-
兴业证券	-	-	1,870,000,000.00	100.00%	-	-
中金公司	-	-	-	-	-	-
渤海证券	-	-	-	-	-	-
华泰联合	7,657,123.00	20.84%	-	-	-	-
平安证券	-	-	-	-	-	-
长城证券	-	-	-	-	-	-

中信建投	-	-	-	-	-	-
招商证券	-	-	-	-	-	-
中信证券	-	-	-	-	-	-

11.8 其他重大事件

序号	公告事项	法定披露方式	法定披露日期
1	泰达宏利领先中小盘股票型证券投资基金基金合同生效公告	中国证券报、上海证券报、证券时报、公司网站	2011 年 1 月 27 日
2	泰达宏利领先中小盘股票型证券投资基金开放申购、赎回、转换入、转换出及定期定额投资业务的公告	中国证券报、上海证券报、证券时报、公司网站	2011 年 4 月 15 日
3	泰达宏利基金管理有限公司关于变更开放式基金业务规则的公告	中国证券报、上海证券报、证券时报、公司网站	2011 年 12 月 27 日

§ 12 备查文件目录

12.1 备查文件目录

- 1、中国证监会批准基金募集的文件；
- 2、基金合同；
- 3、托管协议；
- 4、法律意见书；
- 5、基金管理人业务资格批件、营业执照；
- 6、基金托管人业务资格批件和营业执照；
- 7、中国证监会要求的其他文件。

12.2 存放地点

基金管理人和基金托管人的住所

12.3 查阅方式

基金投资者可在营业时间免费查阅，或基金投资者也可通过指定信息披露报纸（《中国证券报》、《证券时报》、《上海证券报》）或登录本基金管理人互联网网址（<http://www.mfcteda.com>）查阅。

投资者对本报告书如有疑问，可咨询本基金管理人泰达宏利基金管理有限公司：客户服务中心电话：400-698-8888（免长话费）或 010-66555662 网址：<http://www.mfcteda.com>

泰达宏利基金管理有限公司
2012 年 3 月 26 日