

**工银瑞信双利债券型证券投资基金  
更新招募说明书  
(2012年第1号)**

基金管理人：工银瑞信基金管理有限公司

基金托管人：交通银行股份有限公司

## 重要提示

本基金经中国证券监督管理委员会2010年4月19日证监许可〔2010〕480号文核准募集。

基金管理人保证本招募说明书的内容真实、准确、完整。本招募说明书经中国证监会核准，但中国证监会对本基金募集的核准，并不表明其对本基金的价值和收益作出实质性判断或保证，也不表明投资于本基金没有风险。

投资有风险，投资者认购（或申购）基金份额时应认真阅读本招募说明书，全面认识本基金产品的风险收益特征，应充分考虑投资者自身的风险承受能力，并对认购（或申购）基金的意愿、时机、数量等投资行为作出独立决策。基金管理人提醒投资者基金投资的“买者自负”原则，在投资者作出投资决策后，基金运营状况与基金净值变化导致的投资风险，由投资者自行承担。

本基金投资于证券市场，基金净值会因为证券市场波动等因素产生波动，投资者在投资本基金前，应全面了解本基金的产品特性，理性判断市场，并承担基金投资中出现的各类风险，包括：因政治、经济、社会等环境因素对证券价格产生影响而形成的系统性风险、个别证券特有的非系统性风险、基金管理人在基金管理实施过程中产生的基金管理风险、本基金的特定风险等等。本基金为债券型基金，预期收益和风险水平高于货币市场基金，低于混合型基金与股票型基金；因为本基金可以配置二级市场股票，所以预期收益和风险水平高于投资范围不含二级市场股票的债券型基金。

本基金初始募集净值1元。在市场波动因素影响下，本基金净值可能低于初始面值，本基金投资者有可能出现亏损。

基金的过往业绩并不预示其未来表现。

基金管理人管理的其它基金的业绩并不构成对本基金业绩表现的保证。基金管理人依照恪尽职守、诚实信用、谨慎勤勉的原则管理和运用基金财产，但不保证基金一定盈利，也不保证最低收益。

本招募说明书所载内容截止日为2012年2月15日，有关财务数据和净值表现数据截止日为2011年12月31日。

## 目 录

一、	绪言	4
二、	释义	5
三、	基金管理人	9
四、	基金托管人	17
五、	相关服务机构	21
六、	基金的募集	31
七、	基金合同的生效	32
八、	基金份额的申购、赎回与转换	32
九、	基金的注册登记	40
十、	基金的投资	41
十一、	基金的业绩	51
十二、	基金的财产	54
十三、	基金财产的估值	55
十四、	基金的收益与分配	61
十五、	基金的费用与税收	62
十六、	基金的会计与审计	64
十七、	基金的信息披露	65
十八、	基金的风险揭示	68
十九、	基金合同的变更、终止与基金财产的清算	70
二十、	基金合同的内容摘要	72
二十一、	基金托管协议的内容摘要	72
二十二、	对基金份额持有人的服务	72
二十三、	其他应披露事项	74
二十四、	招募说明书存放及查阅方式	75
二十五、	备查文件	75
附件一、	基金合同摘要	77
附件二、	基金托管协议摘要	97

## 一、绪言

《工银瑞信双利债券型证券投资基金招募说明书》（以下简称“本招募说明书”或“招募说明书”）依据《中华人民共和国证券投资基金法》（以下简称“《基金法》”）、《证券投资基金销售管理办法》（以下简称“《销售办法》”）、《证券投资基金运作管理办法》（以下简称“《运作办法》”）、《证券投资基金信息披露管理办法》及其他有关法律法规以及《工银瑞信双利债券型证券投资基金基金合同》（以下简称“基金合同”）编写。

本招募说明书阐述了工银瑞信双利债券型证券投资基金的投资目标、策略、风险、费率等与投资者投资决策有关的全部必要事项，投资者在作出投资决策前应仔细阅读本招募说明书。

基金管理人承诺本招募说明书不存在任何虚假记载、误导性陈述或者重大遗漏，并对其真实性、准确性、完整性承担法律责任。

本基金根据本招募说明书所载明的资料申请募集。本招募说明书由工银瑞信基金管理有限公司解释。本基金管理人没有委托或授权任何其他人提供未在本招募说明书中载明的信息，或对本招募说明书作任何解释或者说明。

本招募说明书根据本基金的基金合同编写，并经中国证监会核准。基金合同是约定基金当事人之间权利、义务的法律文件。基金投资者自依基金合同取得基金份额，即成为基金份额持有人和基金合同的当事人，其持有基金份额的行为本身即表明其对基金合同的承认和接受，并按照《基金法》、基金合同及其他有关规定享有权利、承担义务。基金投资者欲了解基金份额持有人的权利和义务，应详细查阅基金合同。

## 二、释义

在本招募说明书中，除非文意另有所指，下列词语或简称具有如下含义：

1. 基金或本基金：指工银瑞信双利债券型证券投资基金
2. 基金管理人：指工银瑞信基金管理有限公司
3. 基金托管人：指交通银行股份有限公司
4. 基金合同：指《工银瑞信双利债券型证券投资基金基金合同》及其任何有效修订和补充
5. 托管协议：指基金管理人与基金托管人就本基金签订之《工银瑞信双利债券型证券投资基金托管协议》及对该托管协议的任何有效修订和补充
6. 招募说明书：指《工银瑞信双利债券型证券投资基金招募说明书》及其定期更新
7. 基金份额发售公告：指《工银瑞信双利债券型证券投资基金份额发售公告》
8. 法律法规：指中国现行有效并公布实施的法律、行政法规、规范性文件、司法解释、行政规章以及其他对基金合同当事人有约束力的决定、决议、通知等
9. 《基金法》：指 2003 年 10 月 28 日经第十届全国人民代表大会常务委员会第五次会议通过，自 2004 年 6 月 1 日起实施的《中华人民共和国证券投资基金法》及颁布机关对其不时做出的修订
10. 《销售办法》：指中国证监会 2011 年 6 月 9 日颁布、同年 10 月 1 日实施的《证券投资基金销售管理办法》及颁布机关对其不时做出的修订
11. 《信息披露办法》：指中国证监会 2004 年 6 月 8 日颁布、同年 7 月 1 日实施的《证券投资基金信息披露管理办法》及颁布机关对其不时做出的修订
12. 《运作办法》：指中国证监会 2004 年 6 月 29 日颁布、同年 7 月 1 日实施的《证券投资基金运作管理办法》及颁布机关对其不时做出的修订
13. 中国证监会：指中国证券监督管理委员会

14. 银行业监督管理机构：指中国人民银行和/或中国银行业监督管理委员会
15. 基金合同当事人：指受基金合同约束，根据基金合同享有权利并承担义务的法律主体，包括基金管理人、基金托管人和基金份额持有人
16. 个人投资者：指年满 18 周岁，合法持有现时有效的中华人民共和国居民身份证、军人证件等有效身份证件的中国公民，以及依据有关法律法規规定或中国证监会批准可投资于证券投资基金的其他自然人
17. 机构投资者：指依法可以投资开放式证券投资基金的、在中华人民共和国境内合法注册登记并存续或经有关政府部门批准设立并存续的企业法人、事业法人、社会团体或其他组织
18. 合格境外机构投资者：指符合现实有效的相关法律法规规定可以投资于中国境内证券市场的中国境外的机构投资者
19. 投资人：指个人投资者、机构投资者和合格境外机构投资者以及法律法规或中国证监会允许购买证券投资基金的其他投资人的合称
20. 基金份额持有人：指依基金合同和招募说明书合法取得基金份额的投资人
21. 基金销售业务：指基金管理人或代销机构宣传推介基金，发售基金份额，办理基金份额的申购、赎回、转换、非交易过户、转托管及定期定额投资等业务
22. 销售机构：指直销机构和代销机构
23. 直销机构：指工银瑞信基金管理有限公司（包括直销中心及网上交易系统）
24. 代销机构：指符合《销售办法》和中国证监会规定的其他条件，取得基金代销业务资格并与基金管理人签订了基金销售服务代理协议，代为办理基金销售业务的机构
25. 基金销售网点：指直销机构的直销中心及代销机构的代销网点
26. 注册登记业务：指基金登记、存管、过户、清算和结算业务，具体内容包括投资人基金账户的建立和管理、基金份额注册登记、基金销售业务的确认、清算和结算、代理发放红利、建立并保管基金份额持有人名册等
27. 注册登记机构：办理本基金注册登记业务的机构。本基金的注册登记机构为工银瑞信基金管理有限公司或接受工银瑞信基金管理有限公司

- 公司委托代为办理本基金注册登记业务的机构
28. 基金账户：指注册登记机构为投资人开立的、记录其持有的、基金管理人所管理的基金份额余额及其变动情况的账户
29. 基金交易账户：指销售机构为投资人开立的、记录投资人通过该销售机构买卖本基金的基金份额变动及结余情况的账户
30. 基金合同生效日：指基金募集达到法律法规规定及基金合同规定的条件，基金管理人向中国证监会办理基金备案手续完毕，并获得中国证监会书面确认的日期
31. 基金合同终止日：指基金合同规定的基金合同终止事由出现后，基金财产清算完毕，清算结果报中国证监会备案并予以公告的日期
32. 基金募集期：指自基金份额发售之日起至发售结束之日止的期间，最长不得超过3个月
33. 存续期：指基金合同生效至终止之间的不定期期限
34. 工作日：指上海证券交易所、深圳证券交易所的正常交易日
35. T日：指销售机构在规定时间受理投资人申购、赎回或其他业务申请的工作日
36. T+n日：指自T日起第n个工作日（不包含T日）
37. 开放日：指为投资人办理基金份额申购、赎回或其他业务的工作日
38. 交易时间：指开放日基金接受申购、赎回或其他交易的时间段
39. 《业务规则》：指《工银瑞信基金管理有限公司证券投资基金注册登记业务规则》，是规范基金管理人所管理的证券投资基金注册登记方面的业务规则，由基金管理人、基金托管人、基金注册登记机构、基金销售机构、投资者及其他有关各方共同遵守
40. 认购：指在基金募集期内，投资人申请购买基金份额的行为
41. 申购：指基金合同生效后，投资人根据基金合同和招募说明书的规定申请购买基金份额的行为
42. 赎回：指基金合同生效后，基金份额持有人按基金合同规定的条件要求将基金份额兑换为现金的行为
43. 基金转换：指基金份额持有人按照基金合同和基金管理人届时有效公告规定的条件，申请将其持有基金管理人管理的、某一基金的基金份额转换为基金管理人管理的、且由同一注册登记机

- 构办理登记结算的其他基金基金份额的行为
44. 转托管：指基金份额持有人将其基金账户内的某一基金的基金份额从一个销售机构托管到另一销售机构的行为
45. 定期定额投资计划：指投资人通过有关销售机构提出申请，约定每期扣款日、扣款金额及扣款方式，由销售机构于每期约定扣款日在投资人指定银行账户内自动完成扣款及基金申购申请的一种投资方式
46. 巨额赎回：指在本基金单个开放日内，基金净赎回申请份额（基金赎回申请总份额扣除申购申请总份额之余额）与净转出申请份额（基金转出申请总份额扣除转入申请总份额之余额）之和超过上一开放日本基金总份额 10% 的情形；
47. 元：指人民币元
48. 基金收益：指基金投资所得红利、股息、债券利息、买卖证券价差、银行存款利息、已实现的其他合法收入及因运用基金财产带来的成本和费用的节约
49. 基金资产总值：指基金拥有的各类有价证券、银行存款本息、基金应收申购款及其他资产的价值总和
50. 基金资产净值：指基金资产总值减去基金负债后的价值
51. 基金份额净值：指计算日基金资产净值除以计算日基金份额总数
52. 基金资产估值：指计算评估基金资产和负债的价值，以确定基金资产净值和基金份额净值的过程
53. 指定媒体：指中国证监会指定的用以进行信息披露的报刊、互联网网站及其他媒体
54. 不可抗力：指基金合同当事人无法预见、无法抗拒、无法避免且在基金合同由基金管理人、基金托管人签署之日后发生的，使基金合同当事人无法全部或部分履行基金合同的任何事件，包括但不限于洪水、地震及其他自然灾害、战争、骚乱、火灾、政府征用、没收、恐怖袭击、传染病传播、法律法规变化、突发停电或其他突发事件、证券交易所非正常暂停或停止交易、公众通讯设备或互联网络故障。



### 三、基金管理人

#### (一) 基金管理人概况

名称：工银瑞信基金管理有限公司

住所：北京市西城区金融大街丙 17 号北京银行大厦

办公地址：北京市西城区金融大街丙 17 号北京银行大厦 8 层

邮政编码：100140

法定代表人：李晓鹏

成立日期：2005 年 6 月 21 日

批准设立机关：中国证监会

批准设立文号：中国证监会证监基金字[2005]93 号

中国银监会银监复[2005]105 号

组织形式：有限责任公司

注册资本：贰亿元人民币

联系人：朱碧艳

联系电话：010-5869 8918

股权结构：中国工商银行股份有限公司占公司注册资本的 80%；瑞士信贷占公司注册资本的 20%。

存续期间：持续经营

#### (二) 主要人员情况

##### 1. 董事会成员

李晓鹏先生，董事长，经济学博士，自 2005 年 10 月起任中国工商银行股份有限公司副行长，2010 年 10 月起任中国工商银行股份有限公司执行董事。历任中国工商银行河南省分行副行长、总行营业部总经理、四川省分行行长，中国华融资产管理公司副总裁，中国工商银行行长助理兼北京市分行行长，中国工商银行副行长等职。目前兼任工银金融租赁有限公司董事长、中国城市金融学会副会长、中国农村金融学会副会长、中国银行业协会金融租赁专业委员会主任和行业发展研究委员会主任。

Neil Harvey 先生，董事，瑞士信贷董事总经理，长驻香港工作，负责资产管理部的环球新兴市场及亚太区市场业务，是资产管理部的全球管理委员会成员并兼任瑞士信贷亚太地

区执行委员会成员。2010 年重返瑞士信贷工作，在此之前任职于复兴集团（Renaissance Group），最后担任复兴集团的副首席执行官及全球主席。在 2006 年加盟复兴集团之前，Harvey 先生合作创立了以亚太地区市场为主的多策略对冲基金——Bennelong 资产管理公司。Harvey 先生 1993 年初次加入瑞士信贷香港公司。他在任的十年间，分别在投资银行业务方面担任了多种不同的职务、涉足多个区域。他离任前是香港投资银行部和客户拓展业务的负责人。此外，他创立并管理了瑞士信贷在亚洲（除日本）的固定收益业务，并担任了多个领导职务，包括新兴市场固定收益分配全球负责人，管理中东、非洲、土耳其和拉丁美洲的业务。

郭特华女士，董事，博士，现任工银瑞信基金管理有限公司总经理，历任中国工商银行总行商业信贷部、资金计划部副处长，中国工商银行总行资产托管部处长、副总经理。

库三七先生，董事，经济学硕士，现任工银瑞信基金管理有限公司副总经理，历任中国工商银行北京市分行方庄支行副行长，中国工商银行总行办公室秘书，中国工商银行信贷管理部、信用审批部信贷风险审查处长，中国工商银行（亚洲）有限公司总经理助理，中国工商银行香港分行总经理。

朱文信先生，董事，高级经济师，中国工商银行专职派出董事（省行行长级）。历任中国工商银行安徽省分行计划处处长，安徽省滁州分行行长、党组书记，安徽省分行副行长、党组成员、党委副书记，安徽省分行行长、党委书记，安徽省分行行长室资深专家。

王莹女士，董事，高级会计师，中国工商银行集团派驻子公司董监事办公室专家、专职派出董事，于 2004 年 11 月获得国际内审协会注册内部审计师(Certified Internal Auditor) 资格证书。历任中国工商银行国际业务部外汇清算处负责人，中国工商银行清算中心外汇清算处负责人、副处长，中国工商银行稽核监督局外汇业务稽核处副处长、处长，中国工商银行内部审计局境外机构审计处处长，工行悉尼分行内部审计师、风险专家。

刘国恩先生，独立董事，博士生导师，北京大学光华管理学院经济学教授，北大光华卫生经济与管理研究院执行院长，北京大学中国卫生经济研究中心主任。目前担任国务院医改专家咨询委委员，中国药物经济学专业委员会主任委员。曾执教美国南加利福尼亚大学（1995-1999）、美国北卡大学（2000- 终身教职）。历任中国留美经济学会 2004-2005 届主席、国际医药经济学会亚太联合会主席。主要研究方向为发展与卫生经济学，医疗保险与医改政策分析。

孙祁祥女士，独立董事，经济学博士，现任北京大学经济学院院长，教授，博士生导师，享受国务院政府特殊津贴专家。兼任北京大学中国保险与社会保障研究中心主任，中国金融

学会学术委员会委员、常务理事，中国保险学会副会长，教育部高等学校经济学类学科专业教学指导委员会委员，美国国际保险学会董事会成员、学术主持人，美国 C.V. Starr 冠名教授。曾任亚太风险与保险学会主席、美国国家经济研究局、美国印第安纳大学、美国哈佛大学、香港大学访问学者。在《经济研究》等学术刊物上发表论文 100 多篇，主持过 20 多项由国家部委和国际著名机构委托的科研课题。

Jane DeBevoise 女士，独立董事，香港大学艺术系博士，历任银行家信托公司（1998 年与德意志银行合并）董事总经理、所罗门·古根海姆基金会副主席及项目总监、香港政府委任的展览馆委员会成员、香港西九龙文娱艺术馆咨询小组政府委任委员。2003 年至今担任香港亚洲艺术文献库董事局董事及主席，2009 年至今担任美国亚洲艺术文献库总裁。

## 2、监事会成员

张衢先生：监事会主席，博士。1997.5-1998.8 任中国工商银行浙江省分行行长、党组书记。1998.8-2000.11 任中国工商银行广东省分行行长、党委书记。2000.11-2005.10 中国工商银行副行长、党委委员。2005.10-2008.5 年任中国工商银行股份有限公司副行长、党委委员。

史泽友先生：监事，高级经济师。1994.10-2004.11 历任中国工商银行营业部副总经理、总经理。2004.11-2011.07 历任中国工商银行内部审计局昆明分局局长、成都分局局长、内部审计局副局长。2011.07 至今，任中国工商银行专职派出董事（省行行长级）。

Sarah Pearson 女士：监事，法学学士。拥有英格兰及威尔士、香港和澳大利亚的执业事务律师资格。Pearson 女士于 1994 年加盟伦敦瑞士信贷，曾先后派驻香港、新加坡、东京和悉尼。Pearson 女士曾任亚太区区域总法律及合规顾问。由 2006 年起担任瑞士信贷澳大利亚区首席运营官，及后担任瑞士信贷亚太区及新兴市场的首席运营官。加入瑞士信贷之前，Pearson 女士曾在高伟绅律师事务所的伦敦银行部门担任事务律师。Pearson 女士现任瑞士信贷资产管理驻香港资深顾问。

张舒冰女士：监事，硕士。2003 年 4 月至 2005 年 4 月，任职于中国工商银行，担任主任科员。2005 年 7 月加入工银瑞信，2005 年 7 月至 2006 年 12 月担任综合管理部翻译兼综合，2007 年以来任职于战略发展部，现任战略发展部副总监。

洪波女士：监事，硕士。ACCA 非执业会员。2005 年至 2008 年任安永华明会计师事务所高级审计员；2008 年至 2009 年任民生证券有限责任公司监察稽核总部业务主管；2009 年 6 月加入工银瑞信法律合规部，现任监察稽核高级经理。

## 3、其他高级管理人员

朱碧艳女士：督察长，硕士，国际注册内部审计师。1997—1999 年中国华融信托投资公司证券总部经理，2000—2005 年中国华融资产管理公司投资银行部、证券业务部高级副经理。

夏洪彬先生：副总经理，工商管理硕士。1999 年至 2003 年任职于瑞士信贷资产管理公司，历任高级风险分析师、副总裁；2003 年至 2005 年，任职于瑞士信贷第一波士顿，曾担任 CSFB/Tremont 对冲基金指数的数量分析员、基金经理、副总裁。2006 年加入瑞士信贷集团资产管理部，历任副总裁、董事。

库三七先生：简历同上。

#### 4. 本基金基金经理

欧阳凯先生，10 年证券从业经验；曾任中海基金管理有限公司基金经理；2010 年加入工银瑞信；2010 年 8 月 16 日至今，担任工银双利债券型基金基金经理，2011 年 12 月 27 日至今担任工银保本混合基金基金经理。

胡文彪先生，10 年证券从业经验；先后在国泰君安证券股份有限公司担任研究员，华林证券有限公司担任研究员；2006 年加入工银瑞信基金管理有限公司，历任产品开发部高级经理和权益投资部高级经理；2009 年 3 月 5 日至 2011 年 2 月 10 日，担任工银沪深 300 基金基金经理；2009 年 8 月 26 日至 2011 年 2 月 10 日，担任工银上证央企 ETF 基金基金经理；2010 年 2 月 10 日至 2011 年 3 月 16 日，担任工银中小盘基金基金经理；2011 年 2 月 10 日至今，担任工银双利债券基金基金经理；2011 年 3 月 16 日至今，担任工银大盘蓝筹基金基金经理。

历任基金经理：

杜海涛先生，2010 年 8 月 16 日至 2012 年 1 月 10 日，担任工银双利债券型基金基金经理。

#### 5. 投资决策委员会成员

郭特华女士，投资决策委员会主任，简历同上。

何江旭先生，15 年证券从业经验；曾担任国泰基金金鑫、基金金鼎、金马稳健回报、金鹰增长以及金牛创新成长基金的基金经理，基金管理部总监兼权益投资副总监；2009 年加入工银瑞信，现任权益投资总监；2010 年 4 月 12 日至今，担任工银核心价值基金基金经理；2011 年 4 月 21 日至今，担任工银消费服务行业基金的基金经理。

江明波先生，12 年证券从业经验；曾任鹏华基金普天债券基金经理、固定收益负责人；2004 年 6 月至 2006 年 12 月，担任全国社保基金二零四组合和二零四组合基金经理；2006

年加入工银瑞信，现任固定收益投资总监；2008年4月14日至今，担任工银添利基金基金经理；2011年2月10日至今，担任工银四季收益债券型基金基金经理。

陈超先生，首席经济学家，毕业于中国人民银行研究生部，获经济学博士学位。2000年8月至2005年2月，任职于中国人民银行，担任主任科员。2005年2月至2007年9月，任职于中央汇金投资有限责任公司，担任副主任。2007年9月至2009年10月，任职于中国投资有限责任公司，担任高级经理。2009年10月，加入工银瑞信基金管理有限公司，担任首席经济学家。

曹冠业先生 11 年证券从业经验, CFA、FRM；先后在东方汇理担任结构基金和亚太股票基金经理，香港恒生投资管理公司担任香港中国股票和 QFII 基金投资经理；2007 年加入工银瑞信，现任权益投资部总监；2007 年 11 月 29 日至 2009 年 5 月 17 日，担任工银核心价值基金基金经理；2008 年 2 月 14 日至 2009 年 12 月 25 日，担任工银全球基金基金经理；2009 年 5 月 18 日至今，担任工银成长基金基金经理；2011 年 10 月 24 日至今，担任工银主题策略股票基金基金经理。

郝康先生，17 年证券从业经验；先后在首源投资管理公司担任基金经理，联和运通投资顾问管理公司担任执行董事，北京博动科技有限责任公司担任执行董事和财务总监；2007 年加入工银瑞信，曾任国际业务总监，现任工银瑞信资产管理（国际）有限公司副总经理；2008 年 2 月 14 日至今，担任工银全球基金基金经理。

杜海涛先生，15 年证券从业经验；先后在宝盈基金管理有限公司担任基金经理助理，招商基金管理有限公司担任招商现金增值基金基金经理；2006 年加入工银瑞信，现任固定收益部总监；2006 年 9 月 21 日至 2011 年 4 月 21 日，担任工银货币市场基金基金经理；2010 年 8 月 16 日至 2012 年 1 月 10 日，担任工银双利债券型基金基金经理；2007 年 5 月 11 日至今，担任工银增强收益债券型基金基金经理；2011 年 8 月 10 日至今，担任工银瑞信添颐债券型证券投资基金基金经理。

杨军先生，15 年证券从业经验；先后在广发基金管理有限公司担任投资经理，长城基金管理有限公司担任基金经理；2010 年加入工银瑞信基金管理有限公司；2010 年 5 月 18

日至今，担任工银红利基金基金经理。

宋炳坤先生，8年证券从业经验；曾任中信建投证券有限公司研究员；2007年加入工银瑞信，现任研究部副总监；2012年2月14日至今，担任工银瑞信添颐债券型证券投资基金基金经理。

上述人员之间均不存在近亲属关系。

### （三）基金管理人的职责

1. 依法募集基金，办理或者委托经国务院证券监督管理机构认定的其他机构代为办理基金份额的发售、申购、赎回和登记事宜；
2. 办理基金备案手续；
3. 对所管理的不同基金资产分别管理、分别记账，进行证券投资；
4. 按照基金合同的约定确定基金收益分配方案，及时向基金份额持有人分配收益；
5. 进行基金会计核算并编制基金财务会计报告；
6. 编制中期和年度基金报告；
7. 计算并公告基金资产净值，确定基金份额申购、赎回价格；
8. 办理与基金资产管理业务活动有关的信息披露事项；
9. 召集基金份额持有人大会；
10. 保存基金资产管理业务活动的记录、账册、报表和其他相关资料；
11. 以基金管理人名义，代表基金份额持有人利益行使诉讼权利或者实施其他法律行为；
12. 国务院证券监督管理机构规定的其他职责。

### （四）基金管理人承诺

1. 本基金管理人将根据基金合同的规定，按照招募说明书列明的投资目标、策略及限制等全权处理本基金的投资。

2. 本基金管理人不得从事违反《证券法》的行为，并建立健全内部控制制度，采取有效措施，防止违反《证券法》行为的发生。

3. 本基金管理人不得从事违反《基金法》的行为，并建立健全内部控制制度，采取有效措施，保证基金财产不用于下列投资或者活动：

- （1）承销证券；
- （2）向他人贷款或者提供担保；
- （3）从事承担无限责任的投资；

- (4) 买卖其他基金份额，但是国务院另有规定的除外；
- (5) 向基金管理人、基金托管人出资或者买卖基金管理人、基金托管人发行的股票或者债券；
- (6) 买卖与基金管理人、基金托管人有控股关系的股东或者与基金管理人、基金托管人有其他重大利害关系的公司发行的证券或者承销期内承销的证券；
- (7) 将基金资产用于购买基金管理人股东发行和承销期内承销的有价证券；
- (8) 从事内幕交易、操纵证券交易价格及其他不正当的证券交易活动；
- (9) 依照法律、行政法规有关规定，由国务院证券监督管理机构规定禁止的其他活动。

4. 本基金管理人将加强人员管理，强化职业操守，督促和约束员工遵守国家有关法律、法规及行业规范，诚实信用、勤勉尽责，不从事以下行为：

- (1) 将其固有财产或者他人财产混同于基金财产从事证券投资；
- (2) 不公平地对待其管理的不同基金财产；
- (3) 利用基金财产为基金份额持有人以外的第三人牟取利益；
- (4) 向基金份额持有人违规承诺收益或者承担损失；
- (5) 其它法律法规以及国务院证券监督管理机构禁止的行为。

#### 5. 基金经理承诺

- (1) 依照有关法律、法规和基金合同的规定，本着谨慎的原则为基金份额持有人谋取利益。
- (2) 不利用职务之便为自己、被代理人、被代表人、受雇人或任何其他第三人谋取不当利益。
- (3) 不泄漏在任职期间知悉的有关证券、基金的商业秘密以及尚未依法公开的基金投资内容、基金投资计划等信息。
- (4) 不以任何形式为除基金管理人以外的其他组织或个人进行证券交易。

#### **(五) 基金管理人的内部控制制度**

##### 1. 内部控制的原则

- (1) 健全性原则。内部控制应当包括公司的各项业务、各个部门或机构和各级人员，并涵盖到决策、执行、监督、反馈等各个环节。
- (2) 有效性原则。通过科学的内控手段和方法，建立合理的内控程序，维护内控制度的有效执行。
- (3) 独立性原则。基金管理人各机构、部门和岗位职责应当保持相对独立，基金管理

人基金资产、自有资产、其他资产的运作应当分离。

(4) 相互制约原则。基金管理人内部部门和岗位的设置应当权责分明、相互制衡。

(5) 成本效益原则。基金管理人运用科学化的经营管理方法降低运作成本，提高经济效益，以合理的控制成本达到最佳的内部控制效果。

## 2. 内部控制的主要内容

### (1) 控制环境

董事会下设公司治理与风险控制委员会，负责对公司治理结构进行定期的评估、检验，提出对公司治理结构的修改和完善方案，对公司经营管理和基金投资业务进行风险管理和合规性控制，对公司内部稽核审计工作结果进行审查和监督并向董事会报告；董事会下设资格审查与薪酬委员会，负责对股东推荐的董事人选资格、高级管理人员资格、独立董事资格进行审查，拟定董事、监事、高级管理人员薪酬和激励政策，报股东会或董事会批准。

公司管理层在总经理领导下，认真执行董事会确定的内部控制战略，为了有效贯彻公司董事会制定的经营方针及发展战略，总经理下设执行委员会，负责公司日常经营管理活动中的重要决策，执行委员会下设投资决策委员会和风险管理委员会，就基金投资和风险控制等发表专业意见及建议，投资决策委员会是基金的最高投资决策机构。

公司设立督察长，对董事会负责，主要负责对公司内部控制的合法合规性、有效性和合理性进行审查，发现重大风险事件时向公司董事会和中国证监会报告。

### (2) 风险评估

a) 董事会下属的公司治理与风险控制委员会和督察长对公司内外部风险进行评估；

b) 执行委员会下属的风险管理委员会负责对公司经营管理中的重大突发性事件和重大危机情况进行评估，制定危机处理方案并监督实施；负责对基金投资和运作中的重大问题和重大事项进行风险评估；

c) 各级部门负责对职责范围内的业务所面临的风险进行识别和评估。

### (3) 控制活动

控制活动包括自我控制、职责分离、监察稽核、实物控制、业绩评价、严格授权、资产分离等政策、程序或措施。

控制活动体现为：自我控制以各岗位的目标责任制为基础，是内部控制的第一道防线。在公司内部建立科学、严格的岗位分离制度、授权制度、资产分离制度等，在相关部门和相关岗位之间建立重要业务处理凭据传递和信息沟通制度，后续部门及岗位对前部门及岗位负有监督责任，使相互监督制衡的机制成为内部控制的第二道防线。充分发挥督察长和法律



合规部对各岗位、各部门、各机构、各项业务全面监察稽核作用，建立内部控制的第三道防线。

#### （4）信息与沟通

公司建立双向的信息交流途径，形成了自上而下的信息传播渠道和自下而上的信息呈报渠道。通过建立有效的信息交流渠道，保证了公司员工及各级管理人员可以充分了解与其职责相关的信息，并及时送达适当的人员进行处理。公司根据组织架构和授权制度，建立了清晰的业务报告系统。

#### （5）内部监控

内部监控由公司治理与风险控制委员会、督察长、风险管理委员会和法律合规部等部门在各自的职权范围内开展。本公司设立了独立于各业务部门的法律合规部，其中监察稽核人员履行内部稽核职能，检查、评价公司内部控制制度合理性、完备性和有效性，监督公司内部控制制度的执行情况，揭示公司内部管理及基金运作中的风险，及时提出改进意见，促进公司内部管理制度有效地执行。

### 3. 基金管理人关于内部控制的声明

- （1）基金管理人确知建立、实施和维持内部控制制度是本公司董事会及管理层的责任；
- （2）上述关于内部控制的披露真实、准确；
- （3）本公司承诺将根据市场环境的变化及公司的发展不断完善内部控制制度。

## 四、基金托管人

### （一）基金托管人情况

公司法定中文名称：交通银行股份有限公司（简称：交通银行）

公司法定英文名称：BANK OF COMMUNICATIONS CO.,LTD

法定代表人：胡怀邦

住所：上海市浦东新区银城中路 188 号

办公地址：上海市浦东新区银城中路 188 号

邮政编码：200120

注册时间：1987 年 3 月 30 日

注册资本：618.85 亿元

基金托管资格批文及文号：中国证监会证监基字[1998]25 号

联系人：张咏东

电话：021-32169999

交通银行始建于 1908 年，是中国历史最悠久的银行之一，也是近代中国发钞行之一。交通银行先后于 2005 年 6 月和 2007 年 5 月在香港联交所、上交所挂牌上市，是中国 2010 年上海世博会唯一的商业银行全球合作伙伴。《财资》杂志（The Asset）“2010 年全球最佳交易银行评选”中，交通银行荣膺“中国最具成长性现金管理银行”、“最佳次托管银行”两项大奖。英国《银行家》杂志 2011 年公布的全球 1000 家银行排名，交通银行以 343.21 亿美元的一级资本连续第三年跻身全球商业银行 50 强。截至 2011 年 9 月 30 日止，交通银行资产总额达到人民币 4.36 万亿元，实现净利润人民币 384.16 亿元。

交通银行总行设资产托管部。现有员工具有多年基金、证券和银行的从业经验，具备基金从业资格，以及经济师、会计师、工程师和律师等中高级专业技术职称，员工的学历层次较高，专业分布合理，职业技能优良，职业道德素质过硬，是一支诚实勤勉、积极进取、开拓创新、奋发向上的资产托管从业人员队伍。

## （二）主要人员情况

牛锡明先生，交通银行行长，哈尔滨工业大学经济学硕士，高级经济师。2009 年 12 月起担任交通银行副董事长、行长。

王滨先生，交通银行副行长，主管交通银行资产托管业务，南开大学经济学博士，高级经济师。曾任交通银行北京分行副行长、交通银行天津分行行长、交通银行北京分行行长。2006 年 1 月至今任交通银行副行长、党委委员兼北京分行党委书记。

谷娜莎女士，交通银行资产托管部总经理。大学学历，经济师。曾任交通银行研究开发部主任科员、交通银行信托部代理业务处副处长、交通银行证券投资基金托管部规划处副处长、交通银行证券投资基金托管部内控巡查处处长；2001 年 1 月任交通银行证券投资基金托管部总经理助理，2002 年 5 月起任交通银行资产托管部副总经理，2007 年 12 月起任交通银行资产托管部总经理。

## （三）基金托管业务情况

截止 2011 年 12 月末，交通银行共托管证券投资基金 60 只，包括博时现金收益货币、博时新兴成长股票、长城久富股票(LOF)、富国汉兴封闭、富国天益价值股票、光大保德信中小盘股票、国泰金鹰增长股票、海富通精选混合、华安安顺封闭、华安宝利配置混合、华安策略优选股票、华安创新股票、华夏蓝筹混合(LOF)、华夏债券、汇丰晋信 2016 周期混合、汇丰晋信龙腾股票、汇丰晋信动态策略混合、汇丰晋信平稳增利债券、汇丰晋信大盘股

票、汇丰晋信低碳先锋股票、汇丰晋信消费红利股票、建信优势动力封闭、金鹰红利价值混合、金鹰中小盘精选混合、大摩货币、农银恒久增利债券、农银行业成长股票、农银平衡双利混合、鹏华普惠封闭、鹏华普天收益混合、鹏华普天债券、鹏华中国 50 混合、鹏华信用增利债券、融通行行业景气混合、泰达宏利成长股票、泰达宏利风险预算混合、泰达宏利稳定股票、泰达宏利周期股票、天治创新先锋股票、天治核心成长股票(LOF)、万家公用事业行业股票(LOF)、易方达科汇灵活配置混合、易方达科瑞封闭、易方达上证 50 指数、易方达科讯股票、银河银富货币、银华货币、中海优质成长混合、兴全磐稳增利债券、华富中证 100 指数、工银瑞信双利债券、长信量化先锋股票、华夏亚债中国指数、博时深证基本面 200ETF、博时深证基本面 200ETF 联接、建信信用增强债券、富安达优势成长股票、工银主题策略股票、汇丰晋信货币、农银汇理中证 500 指数。此外，还托管了全国社会保障基金、保险资产、企业年金、QFII、QDII、信托计划、证券公司集合资产计划、ABS、产业基金、专户理财等 12 类产品，托管资产规模超过八千亿元。

#### （四）基金托管人的内部控制情况

##### 1、内部控制目标

严格遵守国家法律法规、行业规章及行内相关管理规定，加强内部管理，保证资产托管部业务规章的健全和各项规章的贯彻执行，通过对各种风险的梳理、评估、监控，有效地实现对各项业务风险的监控和管理，确保业务稳健运行，保护基金持有人的合法权益。

##### 2、内部控制原则

（1）、全面性原则：通过各个处室自我监控和专门内控处室的风险监控的内部控制机制覆盖各项业务、各个部门和各级人员，并渗透到决策、执行、监督、反馈等各个经营环节，建立全面的风险管理监督机制。

（2）、独立性原则：交通银行资产托管部独立负责受托基金资产的保管，保证基金资产与交通银行的自有资产相互独立，对不同的受托基金分别设置账户，独立核算，分账管理。

（3）、制衡性原则：贯彻适当授权、相互制约的原则，从组织结构的设置上确保各处室和各岗位权责分明、相互牵制，并通过有效的相互制衡措施消除内部控制中的盲点。

（4）、有效性原则：在岗位、处室和内控处室三级内控管理模式的基础上，形成科学合理的内部控制决策机制、执行机制和监督机制，通过行之有效的控制流程、控制措施，建立合理的内控程序，保障内控管理的有效执行。

（5）、效益性原则：内部控制与基金托管规模、业务范围和业务运作环节的风险控制要求相适应，尽量降低经营运作成本，以合理的控制成本实现最佳的内部控制目标。

##### 3、内部控制制度及措施

根据《证券投资基金法》、《中华人民共和国商业银行法》等法律法规，基金托管人制定了一整套严密、高效的证券投资基金托管管理规章制度，确保基金托管业务运行的规范、安全、高效，包括《交通银行资产托管业务管理暂行办法》、《交通银行资产托管部内部风险控制制度》、《交通银行资产托管部项目开发管理办法》、《交通银行资产托管部信息披露制度》、《交通银行资产托管部保密工作制度》、《交通银行资产托管业务从业人员守则》、《交通银行资产托管部业务资料管理制度》、《交通银行资产托管部监察守则》等，并根据市场变化和基金业务的发展不断加以完善。做到业务分工合理，技术系统完整独立，业务管理制度化，核心作业区实行封闭管理，有关信息披露由专人负责。

基金托管人通过基金托管业务各环节风险的事前揭示、事中控制和事后稽核的动态管理过程来实施内部风险控制，为了保障内控管理的有效执行，聘请国际著名会计师事务所对基金托管业务运行进行内部控制评审。

#### **（五）基金托管人对基金管理运作基金进行监督的方法和程序**

根据《证券投资基金法》、《证券投资基金运作管理办法》和有关证券法规的规定，基金托管人对基金的投资对象、基金资产的投资组合比例、基金资产的核算、基金资产净值的计算、基金管理人报酬的计提和支付、基金托管人报酬的计提和支付、基金的申购资金的到账与赎回资金的划付、基金收益分配等行为的合法性、合规性进行监督和核查。

基金托管人发现基金管理人违反《证券投资基金法》、《证券投资基金运作管理办法》等有关证券法规和《基金合同》的行为，应当及时通知基金管理人予以纠正，基金管理人收到通知后及时核对确认并进行调整。基金托管人有权对通知事项进行复查，督促基金管理人改正。基金管理人违反基金托管人通知的违规事项未能及时纠正的，基金托管人须报告中国证监会。

基金托管人发现基金管理人重大违规行为，须立即报告中国证监会，同时通知基金管理人限期纠正。

#### **（六）其他事项**

最近一年内交通银行及其负责资产托管业务的高级管理人员无重大违法违规行为，未受到中国人民银行、中国证监会、中国银监会及其他有关机关的处罚。负责基金托管业务的高级管理人员在基金管理公司无兼职的情况。

## 五、相关服务机构

### （一）基金份额发售机构

#### 1. 直销机构

名称：工银瑞信基金管理有限公司

办公地址：北京市西城区金融大街丙 17 号北京银行大厦 8 层

注册地址：北京市西城区金融大街丙 17 号北京银行大厦

法定代表人：李晓鹏

客户服务电话：010-58698918

全国统一客户服务电话：400-811-9999

传真：010-66583111、66583110

联系人：柳剑

公司网站：[www.icbccs.com.cn](http://www.icbccs.com.cn)

#### 2. 代销机构

##### （1）交通银行股份有限公司

住所：上海市银城中路 188 号

法定代表人：胡怀邦

电话：58781234

传真：58408483

客户服务电话：95559

网址：[www.bankcomm.com](http://www.bankcomm.com)

##### （2）中国工商银行股份有限公司

注册地址：中国北京复兴门内大街 55 号

办公地址：中国北京复兴门内大街 55 号

法定代表人：姜建清

客户服务电话：95588（全国）

网址：[www.icbc.com.cn](http://www.icbc.com.cn)

##### （3）中国农业银行股份有限公司

注册地址：北京市东城区建国门内大街 69 号

法定代表人：项俊波

客户服务电话：95599

网址：[www.95599.cn](http://www.95599.cn)

(4) 中国银行股份有限公司

注册地址：北京市西城区复兴门内大街 1 号

办公地址：北京市西城区复兴门内大街 1 号

法定代表人：肖钢

客户服务电话：95566

网址：[www.boc.cn](http://www.boc.cn)

(5) 招商银行股份有限公司

注册地址：深圳市深南大道 7088 号招商银行大厦

办公地址：深圳市深南大道 7088 号招商银行大厦

法定代表人：傅育宁

联系人：刘衍波

客户服务统一咨询电话：95555

网址：[www.cmbchina.com](http://www.cmbchina.com)

(6) 渤海银行股份有限公司

注册地址：天津市河西区马场道 201-205 号

办公地址：天津市河西区马场道 201-205 号

法定代表人：刘宝凤

客服电话：400-888-8811

联系人：王宏

联系电话：022-58316666

(7) 华夏银行股份有限公司

注册地址：北京市东城区建国门内大街 22 号

办公地址：北京市东城区建国门内大街 22 号

法定代表人：吴建

客服电话：95577

网址：[www.hxb.com.cn](http://www.hxb.com.cn)

(8) 上海浦东发展银行股份有限公司

注册地址：上海市浦东新区浦东南路 500 号

办公地址：上海市中山东一路 12 号

法定代表人：吉晓辉

电话：(021) 61618888

传真：(021) 63604199

客户服务热线：95528

公司网站：www.spdb.com.cn

(9) 北京农村商业银行

注册地址：北京市西城区阜成门内大街 410 号

办公地址：北京市西城区金融大街 9 号金融街中心 B 座

法人：乔瑞

联系人：王薇娜

联系电话：63229475

传真：63229478

客服电话：96198

公司网址：www.bjrcb.com

(10) 杭州银行股份有限公司

注册地址：杭州市庆春路 46 号杭州银行大厦

办公地址：杭州市庆春路 46 号杭州银行大厦

法定代表人：吴太普

电话：0571-85108309

传真：0571-85151339

联系人：严峻

客户服务电话：0571-96523 400-8888-508

网址：www.hzbank.com.cn

(11) 渤海证券股份有限公司

注册地址：天津市经济技术开发区第二大街 42 号写字楼 101 室

办公地址：天津市南开区滨水西道 8 号

法定代表人：王春峰

联系人：王兆权

联系电话：022-28451861

传真：022-28451892

客户服务电话：400-6515-988

网址：[www.bhzq.com](http://www.bhzq.com)

(12) 光大证券股份有限公司

注册地址：上海市静安区新闻路 1508 号

办公地址：上海市静安区新闻路 1508 号

法定代表人：徐浩明

联系人：刘晨、李芳芳

电话：021-22169999

传真：021-22169134

公司网址：[www.ebscn.com](http://www.ebscn.com)

客户服务电话：4008888788、10108998

(13) 国泰君安证券股份有限公司

注册地址：上海市浦东新区商城路 618 号

办公地址：上海市浦东新区银城中路 168 号上海银行大厦 29 层

法定代表人：祝幼一

联系人：芮敏祺

电话：021-38676161

传真：021-38670161

客户服务热线：400-8888-666

网址：[www.gtja.com](http://www.gtja.com)

(14) 国信证券股份有限公司

注册地址：深圳市罗湖区红岭中路 1012 号国信证券大厦十六层至二十六层

办公地址：深圳市罗湖区红岭中路 1012 号国信证券大厦十六层至二十六层

法定代表人：何如

基金业务联系人：齐晓燕

联系电话：0755-82130833

传真：0755-82133302

全国统一客户服务电话：95536

网址：[www.guosen.com.cn](http://www.guosen.com.cn)



## (15) 海通证券股份有限公司

注册地址：上海市淮海中路 98 号

办公地址：上海市广东路 689 号

法定代表人：王开国

电话：021-23219000

传真：021-23219100

联系人：金芸、李笑鸣

客服电话：95553 或拨打各城市营业网点咨询电话

网址：[www.htsec.com](http://www.htsec.com)

## (16) 华泰联合证券有限责任公司

住所：深圳市深南东路5047号深圳发展银行大厦10、24、25层

办公地址：深圳市深南东路5047号深圳发展银行大厦10、24、25层

法定代表人：马昭明

电话：0755-82492190

传真：0755-82492962

客服电话：400-8888-555, 0755-25125666

网址：[www.lhzq.com](http://www.lhzq.com)

## (17) 联讯证券有限责任公司

注册地址：广东省惠州市下埔路 14 号

法定代表人：徐刚

客服电话：400-8888-929

联系人：丁宁

电话：010-64408820

传真：010-64408252

网址：<http://www.lxzq.com.cn>

## (18) 申银万国证券股份有限公司

注册地址：上海市常熟路 171 号

办公地址：上海市常熟路 171 号

法定代表人：丁国荣

电话：021-54033888

传真：021-54035333

客服电话：021-962505

网址：[www.sw2000.com.cn](http://www.sw2000.com.cn)

(19) 招商证券股份有限公司

注册地址：深圳市福田区益田路江苏大厦 A 座 38—45 层

法定代表人：宫少林

电话：0755-82943666

传真：0755-82943636

客户服务热线：95565、400888111

网址：[www.newone.com.cn](http://www.newone.com.cn)

(20) 中国民族证券有限责任公司

注册地址：北京市西城区金融街 5 号新盛大厦 A 座 6-9 层

办公地址：北京市西城区金融街 5 号新盛大厦 A 座 6-9 层

法定代表人：赵大建

联系人：李微

电话：(010) 59355941

传真：010) 66553791

客服电话：400—889—5618

网址：<http://www.e5618.com>

(21) 中国银河证券股份有限公司

注册地址：北京市西城区金融大街 35 号国际企业大厦 C 座

办公地址：北京市西城区金融大街 35 号国际企业大厦 C 座

法定代表人：顾伟国

联系人：李洋

电话：010-66568047

网址：[www.chinastock.com.cn](http://www.chinastock.com.cn)

(22) 中信建投证券股份有限公司

注册地址：北京市朝阳区安立路 66 号 4 号楼

办公地址：北京市东城区朝阳门内大街 188 号

法定代表人：王常青

开放式基金咨询电话：400-8888-108

开放式基金业务传真：010-65182261

联系人：魏明

网址：[www.csc108.com](http://www.csc108.com)

(23) 中信证券股份有限公司

注册地址：深圳市深南大道 7088 号招商银行大厦 A 层

法定代表人：王东明

电话：010-84683893

联系人：陈忠

公司网址：[www.ecitic.com](http://www.ecitic.com)

(24) 广州证券有限责任公司

注册地址：广州市先烈中路 69 号东山广场主楼五楼

办公地址：广州市先烈中路 69 号东山广场主楼五楼，17 楼

法定代表人：吴志明

电话：020-87322668

传真：020-87325036

联系人：樊刚正

客户服务电话：020-961303

网址：[www.gzs.com.cn](http://www.gzs.com.cn)

(25) 齐鲁证券有限公司

注册地址：济南市经十路20518号

法定代表人：李玮

联系人：吴阳

电话：0531-81283906

传真：0531-81283900

客户服务热线：95538

公司网址：[www.qlzq.com.cn](http://www.qlzq.com.cn)

(26) 华融证券股份有限公司

注册地址：北京市西城区月坛北街 26 号

办公地址：北京市西城区金融大街 8 号 A 座 3、5 层

法定代表人：丁之锁

联系人：梁宇

联系电话：010—58568007

联系传真：010—58568062

公司网址：www.hrsec.com.cn

客服电话：010-58568118

(27) 厦门证券有限公司

注册地址：厦门市莲前西路2号莲富大厦十七楼

法定代表人：傅毅辉

联系人：卢金文

联系方式：0592-5161642

网址：www.xmzq.cn

客户服务电话：0592-5163588

(28) 中原证券股份有限公司

注册地址 郑州市郑东新区商务外环路10号

办公地址 郑州市郑东新区商务外环路10号

法定代表人 石保上

联系人 程月艳 耿铭

联系电话 0371—65585670

联系传真 0371--65585665

公司网址 www.ccnew.com

客服电话 967218 400-813-9666

(29) 信达证券股份有限公司

注册地址：北京市西城区闹市口大街9号院1号楼

办公地址：北京市西城区闹市口大街9号院1号楼信达金融中心

法定代表人：高冠江

联系人：唐静

联系电话：010-63081000

传真：010-63080978

客服电话：400-800-8899

公司网址：[www.cindasc.com](http://www.cindasc.com)

(30) 华泰证券股份有限公司

注册地址：江苏省南京市中山东路 90 号华泰证券大厦

办公地址：南京市中山东路 90 号华泰证券大厦

法定代表人：吴万善

电话：025-84457777

联系人：樊昊

客服电话：025-95597（江苏省外需加区号）

网址：[www.htsc.com.cn](http://www.htsc.com.cn)

(31) 国金证券股份有限公司

注册地址：成都市东城根上街 95 号

办公地址：成都市东城根上街 95 号

法定代表人：冉云

联系人：金喆

电话：028-86690126

传真：028-86690126

客服电话：4006600109

网址：[www.gjzq.com.cn](http://www.gjzq.com.cn)

(32) 天相投资顾问有限公司

注册地址：北京市西城区金融街 19 号富凯大厦 B 座 701

办公地址：北京市西城区金融街 5 号新盛大厦 B 座 4 层

法定代表人：林义相

联系人：林爽

联系电话：010-66045608

客服电话：010-66045678

传真：010-66045500

网址：[www.txsec.com](http://www.txsec.com)

(33) 东方证券股份有限公司

注册地址：上海市中山南路 318 号 2 号楼 22 层-29 层

法定代表人：王益民

联系人：吴宇

电话：021-63325888

传真：021-63326173

客户服务热线：95503

公司网站：www.dfzq.com.cn

(34) 中信证券（浙江）有限责任公司

公司注册地址：浙江省杭州市滨江区江南大道 588 号恒鑫大厦主楼 19、20 层

公司办公地址：浙江省杭州市滨江区江南大道 588 号恒鑫大厦主楼 19、20 层

法人代表：沈强

联系人：丁思聪

联系电话：0571-87112510

公司网站：www.bigsun.com.cn

基金管理人可根据《中华人民共和国证券投资基金法》、《证券投资基金运作管理办法》、《证券投资基金销售管理办法》和本基金基金合同等的规定，选择其他符合要求的机构代理销售本基金，并及时履行公告义务。

## (二) 基金注册登记机构

名称：工银瑞信基金管理有限公司

注册地址：北京市西城区金融大街丙 17 号北京银行大厦

注册登记业务办公地址：北京经济技术开发区西环中路地盛南街 1 号国光高科大厦 4 层

法定代表人：李晓鹏

客户服务电话：010-58698918

全国统一客户服务电话：400-811-9999

传真：010-66583100

联系人：朱辉毅

## (三) 律师事务所及经办律师

名称：北京德恒律师事务所

住所：北京市西城区金融街19号富凯大厦B座十二层

办公地址：北京市西城区金融街19号富凯大厦B座十二层

负责人：王丽

电 话：（010）66575888

传 真：（010）65232181

经办律师：徐建军、李晓明

#### **（四）会计师事务所及经办注册会计师**

名 称：安永华明会计师事务所

住 所：北京市东城区东长安街1号东方广场东方经贸城，东三办公楼16层

办公地址：北京市东城区东长安街1号东方广场东方经贸城，东三办公楼16层

法定代表人：葛明

经办注册会计师：王静、王珊珊

联系电话：（010）58152145

传真：（010）58114645

联系人：王珊珊

## **六、基金的募集**

### **（一）基金募集的依据**

本基金由基金管理人依照《基金法》、《运作办法》、《销售办法》、基金合同及其他法律法规的有关规定募集。本基金募集申请已经中国证监会2010年4月19日证监许可（2010）480号文核准。

### **（二）基金类型**

债券型。

### **（三）基金的运作方式**

契约型、开放式。

### **（四）基金存续期间**

不定期。

### **（五）基金的面值**

本基金每份基金份额的初始面值为人民币1.00元。

### **（六）募集方式**

本基金通过基金管理人的直销机构和代销机构向投资者公开发售。

### **（七）募集资金**

基金募集期间募集的资金存入专门账户，在基金募集行为结束前，任何人不得动用。

基金募集期间的信息披露费、会计师费、律师费以及其他费用，不得从基金财产中列支。

## 七、基金合同的生效

### （一）基金合同生效

本基金基金合同于2010年8月16日起正式生效。自基金合同生效之日起，本基金管理人正式开始管理本基金。

### （二）基金存续期内的基金份额持有人数量和资产规模

基金合同生效后的存续期内，基金份额持有人数量不满 200 人或者基金资产净值低于 5000 万元，基金管理人应当及时报告中国证监会；基金份额持有人数量连续 20 个工作日达不到 200 人，或连续 20 个工作日基金资产净值低于 5000 万元，基金管理人应当向中国证监会说明出现上述情况的原因并提出解决方案。

法律法规另有规定的，按其规定办理。

## 八、基金份额的申购、赎回与转换

### （一）申购与赎回办理的场所

本基金的销售机构包括基金管理人和基金管理人委托的代销机构。

投资人应当在销售机构办理基金销售业务的营业场所或按销售机构提供的其他方式办理基金的申购与赎回。销售机构名单和联系方式见上述第五节第（一）条。

基金管理人可根据情况变更或增减代销机构，并予以公告。销售机构可以根据情况增加或者减少其销售城市、网点，并另行公告。

若基金管理人或代销机构开通电话、传真或网上交易业务的，投资人可以以电话、传真或网上交易等形式进行基金的申购和赎回，具体办法详见销售机构公告。

### （二）申购与赎回办理的开放日及时间

#### 1、开放日及业务办理时间

本基金的开放日是指为投资人办理基金申购、赎回等业务的上海、深圳证券交易所交易日，但基金管理人根据法律法规、中国证监会的要求或基金合同的规定公告暂停申购、赎回时除外。开放日的具体业务办理时间以销售机构公布的时间为准。

若出现新的证券交易市场或其他特殊情况，基金管理人将视情况对前述开放日及具体业



务办理时间进行相应的调整并提前公告，同时报中国证监会备案。

## 2、申购与赎回的开始时间

本基金自 2010 年 9 月 10 日起开始办理日常申购业务；自 2010 年 9 月 20 日起开始办理日常赎回业务。

### （三）申购与赎回的原则

1、“未知价”原则，即基金的申购与赎回价格以受理申请当日收市后计算的基金份额净值为基准进行计算；

2、“金额申购、份额赎回”的原则，即申购以金额申请，赎回以份额申请；

3、当日的申购与赎回申请可以在交易时间结束前撤销，在交易时间结束后不得撤销；

4、先进先出原则，即在基金份额持有人赎回基金份额、基金管理人对该基金份额持有人的基金份额进行赎回处理时，认购、申购确认日期在前的基金份额先赎回，认购、申购确认日期在后的基金份额后赎回，以确定所适用的赎回费率；

5、基金管理人在不影响基金份额持有人实质利益的情况下可更改上述原则，但最迟应在新的原则实施 2 日前在至少一种中国证监会指定媒体予以公告。

### （四）申购与赎回的程序

#### 1、申购与赎回申请的提出

基金投资人须按销售机构规定的程序，在开放日的业务办理时间提出申购或赎回的申请。

投资人在提交申购申请时须按销售机构规定的方式备足申购资金，投资人在提交赎回申请时须持有足够的基金份额余额，否则所提交的申购、赎回申请无效。

#### 2、申购与赎回申请的确认

本基金注册登记机构应以交易时间结束前收到申购和赎回申请的当天作为申购或赎回申请日(T 日)，并在 T+1 日内对该交易的有效性进行确认。T 日提交的有效申请，投资人可在 T+2 日起到销售网点柜台或以销售机构规定的其他方式查询申请的确认情况。

#### 3、申购与赎回申请的款项支付

申购时，采用全额缴款方式，若申购资金在规定时间内未全额到账则申购无效。若申购无效，基金管理人或基金管理人指定的代销机构将投资人已缴付的申购款项本金退还给投资人。

赎回时，当投资人赎回申请成功后，基金管理人将指示基金托管人按有关规定在 T+7 日（包括该日）内支付赎回款项。在发生巨额赎回时，款项的支付办法按照基金合同有关条

款处理。

### （五）申购与赎回的数额限制

1. 代销网点和本公司网上交易系统每个基金账户单笔申购最低金额为 1,000 元人民币；直销中心每个基金账户首次最低申购金额为 100 万元人民币，已在直销中心有申购本基金记录的投资者不受首次申购最低金额的限制，单笔申购最低金额为 1,000 元人民币；

2. 基金份额持有人在销售机构赎回时，每次赎回申请不得低于 1,000 份基金份额。基金份额持有人赎回时或赎回后在销售机构（网点）单个交易账户保留的基金份额余额不足 1,000 份的，余额部分基金份额在赎回时需同时全部赎回。

3. 基金管理人可根据市场情况，在法律法规允许的情况下，调整申购金额、赎回份额及最低持有份额的数量限制，基金管理人必须在调整的 2 日前在至少一种中国证监会指定媒体上和基金管理人网站上公告并报中国证监会备案。

### （六）申购费与赎回费

#### 1. 申购费

本基金 A 类基金份额的最高申购费率不超过 5%，投资者可以多次申购本基金，申购费率按每笔申购申请单独计算。本基金 B 类基金份额不收取申购费。

本基金的申购费率如下表所示：

**基金的申购费率结构**

申购金额	A 类基金份额申购费率	B 类基金份额申购费率
M<100 万	0.8%	0%
100 万≤M<300 万	0.5%	
300 万≤M<500 万	0.3%	
500 万≤M	按笔收取，1000 元/笔	

注：M 为申购金额

本基金的申购费用由申购人承担，主要用于本基金的市场推广、销售、注册登记等各项费用，不列入基金财产。

#### 2. 赎回费

本基金的最高赎回费率不超过 5%。赎回费率随投资人持有基金份额期限的增加而递减。具体赎回费率结构如下表所示。

**基金的赎回费率结构**

持有期限	A 类份额赎回费率	B 类份额赎回费率
Y<1 年	0.10%	0%

1年 $\leq$ Y<2年	0.05%	
Y $\geq$ 2年	0%	

注：Y为持有期限，1年指365天。

本基金的赎回费用由基金份额持有人承担，其中不低于赎回费总额的25%归入基金财产，其余部分用于支付注册登记费等相关手续费。

3. 基金管理人可以在基金合同约定的范围内调整申购费率和赎回费率或收费方式。费率或收费方式如发生变更，基金管理人应在调整实施3个工作日前在至少一种中国证监会指定媒体上刊登公告。

### （七）申购份数与赎回金额的计算方式

#### 1. 申购份数的计算方式：

$$\text{净申购金额} = \text{申购金额} / (1 + \text{申购费率})$$

$$\text{申购费用} = \text{申购金额} - \text{净申购金额}$$

$$\text{申购份数} = \text{净申购金额} / \text{申购当日基金份额净值}$$

以上净申购金额、申购费用、申购份数均按四舍五入方法，保留到小数点后两位。由此误差产生的收益或损失由基金财产承担，产生的收益归基金财产所有。

例：(投资人选择申购A类基金份额)某投资者投资5万元申购本基金的A类基金份额，假设申购当日A类基金份额净值为1.050元，则可得到的申购份数为：

$$\text{净申购金额} = 50,000 / (1 + 0.8\%) = 49,603.17 \text{ 元}$$

$$\text{申购费用} = 50,000 - 49,603.17 = 396.83 \text{ 元}$$

$$\text{申购份数} = 49,603.17 / 1.050 = 47,241.11 \text{ 份}$$

即：投资者投资5万元申购本基金的A类基金份额，假设申购当日A类基金份额净值为1.050元，则其可得到47,241.11份基金份额。

例：(投资人选择申购B类基金份额)某投资者投资5万元申购本基金的B类基金份额，假设申购当日B类基金份额净值为1.050元，则可得到的申购份数为：

$$\text{净申购金额} = 50,000 / (1 + 0\%) = 50,000 \text{ 元}$$

$$\text{申购费用} = 50,000 - 50,000 = 0 \text{ 元}$$

$$\text{申购份数} = 50,000 / 1.050 = 47,619.05 \text{ 份}$$

即：投资者投资5万元申购本基金的B类基金份额，假设申购当日B类基金份额净值为1.050元，则其可得到47,619.05份基金份额。

#### 2. 赎回金额的计算

$$\text{赎回金额} = \text{赎回份数} \times \text{赎回当日基金份额净值}$$

$$\text{赎回费用} = \text{赎回金额} \times \text{赎回费率}$$

净赎回金额=赎回金额-赎回费用

以上赎回金额、赎回费用、净赎回金额均按四舍五入方法，保留到小数点后两位。由此误差产生的收益或损失由基金财产承担，产生的收益归基金财产所有。

例：（投资人赎回 A 类基金份额）某投资者赎回本基金 1 万份 A 类基金份额，持有时间为 1 年 3 个月，对应的赎回费率为 0.05%，假设赎回当日 A 类基金份额净值是 1.250 元，则其可得到的赎回金额为：

赎回金额=10,000×1.250=12,500 元

赎回费用=12,500×0.05%=6.25 元

净赎回金额=12,500-6.25=12,493.75 元

即：投资者赎回本基金 1 万份 A 类基金份额，持有期限为 1 年 3 个月，假设赎回当日 A 类基金份额净值是 1.250 元，则其可得到的赎回金额为 12,493.75 元。

例：（投资人赎回 B 类基金份额）某投资者赎回本基金 1 万份 B 类基金份额，持有时间为 5 个月，对应的赎回费率为 0，假设赎回当日 B 类基金份额净值是 1.120 元，则其可得到的赎回金额为：

赎回金额=10,000×1.120=11,200 元

赎回费用=11,200×0%=0 元

净赎回金额=11,200-0=11,200 元

即：投资者赎回本基金 1 万份 B 类基金份额，持有期限为 5 个月，假设赎回当日 B 类基金份额净值是 1.120 元，则其可得到的赎回金额为 11,200 元。

### 3. 基金份额净值计算

由于基金费用的不同，本基金 A 类基金份额和 B 类基金份额将分别计算基金份额净值，计算公式为计算日各类基金份额基金资产净值除以计算日该类基金份额的总份额余额。

T 日 A 类基金份额净值=T 日 A 类基金资产净值/T 日 A 类基金份额总份额余额；

T 日 B 类基金份额净值=T 日 B 类基金资产净值/T 日 B 类基金份额总份额余额。

基金份额净值单位为元，计算结果保留在小数点后三位，小数点后第四位四舍五入。由此产生的误差在基金财产中列支。

每个开放日的基金份额净值在当天收市后计算，并在次日公告。遇特殊情况，经中国证监会同意可以适当延迟计算或公告，并报中国证监会备案。

#### （八）申购与赎回的注册登记

1、投资人申购基金成功后，基金注册登记机构在 T+1 日为投资人增加权益并办理注册登记手续，投资人自 T+2 日起有权赎回该部分基金份额。

2、投资人赎回基金成功后，基金注册登记机构在 T+1 日为投资人扣除权益并办理相应的注册登记手续。

3、基金管理人可在法律法规允许的范围内，对上述注册登记办理时间进行调整，并最

迟于开始实施 2 日前在至少一种中国证监会指定媒体和基金管理人网站上予以公告。

### **(九) 拒绝或暂停申购、暂停赎回的情形及处理**

1、在如下情况下，基金管理人可以拒绝或暂停接受投资人的申购申请：

- (1) 因不可抗力导致基金无法正常运作或基金管理人无法接受投资人的申购申请；
- (2) 证券交易场所在交易时间内非正常停市，导致基金管理人无法计算当日基金资产净值；
- (3) 发生基金合同规定的暂停基金资产估值情况；
- (4) 基金资产规模过大，使基金管理人无法找到合适的投资品种，或其他可能对基金业绩产生负面影响，从而损害现有基金份额持有人的利益的情形；
- (5) 基金管理人认为接受某笔或某些申购申请可能会影响或损害其他基金份额持有人利益时；
- (6) 法律法规规定或中国证监会认定的其他情形。

发生上述 (1)、(2)、(3)、(4) 项情形时，基金管理人应根据有关规定在指定媒体上及基金管理人网站上刊登暂停申购公告。

如果投资人的申购申请被拒绝，被拒绝的申购款项将退还给投资人。

在暂停申购的情况消除时，基金管理人应及时恢复申购业务的办理。

2、在如下情况下，基金管理人可以暂停接受投资人的赎回申请或延缓支付赎回款项：

- (1) 因不可抗力导致基金管理人不能支付赎回款项；
- (2) 证券交易场所在交易时间内非正常停市，导致基金管理人无法计算当日基金资产净值；
- (3) 连续 2 个或 2 个以上开放日发生巨额赎回，根据基金合同规定，基金管理人可以暂停接受赎回申请的情况；
- (4) 发生基金合同规定的暂停基金财产估值情况；
- (5) 法律、法规规定或中国证监会认定的其他情形。

发生上述情形时，基金管理人应当在当日向中国证监会备案并予以公告。

已经确认的赎回申请，基金管理人应当足额支付；如暂时不能足额支付，应当按单个赎回申请人已被接受的赎回申请量占已接受的赎回申请总量的比例分配给赎回申请人，其余部分在后续开放日由基金管理人按照发生的情况制定相应的处理办法予以支付。

在暂停赎回的情况消除时，基金管理人应及时恢复赎回业务的办理。

3、暂停期间结束，基金重新开放申购或赎回时，基金管理人应按规定公告并报中国证监会备案。

(1) 如发生暂停的时间为 1 日，第 2 个工作日基金管理人应依照有关规定在指定媒体和基金管理人网站上刊登基金重新开放申购或赎回公告，并公布最近 1 个开放日的基金份额净值。

(2) 如发生暂停的时间超过 1 日但少于 2 周，暂停结束，基金重新开放申购或赎回时，基金管理人应提前 2 个工作日在指定媒体和基金管理人网站上刊登基金重新开放申购或赎回公告，并公告最近 1 个开放日的基金份额净值。

(3) 如发生暂停的时间超过 2 周，暂停期间，基金管理人应每 2 周至少刊登暂停公告

1次。暂停结束，基金重新开放申购或赎回时，基金管理人应提前2个工作日在指定媒体和基金管理人网站上连续刊登基金重新开放申购或赎回公告，并公告最近1个开放日的基金份额净值。

#### **(十) 巨额赎回的情形及处理方式**

##### **1、巨额赎回的认定**

巨额赎回是指在单个开放日内，本基金中基金净赎回申请份额（基金赎回申请总份额扣除申购申请总份额之余额）与净转出申请份额（基金转出申请总份额扣除转入申请总份额之余额）之和超过上一开放日基金总份额10%的情形。

##### **2、巨额赎回的处理方式**

出现巨额赎回时，基金管理人可以根据本基金当时的资产组合状况决定接受全额赎回或部分延期赎回。

(1) 接受全额赎回：当基金管理人认为有能力兑付投资人的全部赎回申请和基金间转换时，按正常赎回程序执行。

(2) 部分延期赎回：当基金管理人认为该基金兑付投资者的全部赎回及转出申请有困难，或认为为实现投资者的赎回、转出申请进行的资产变现可能使基金份额净值发生较大波动时，基金管理人在当日接受赎回及转出的比例不低于上一日该基金总份额10%的前提下，对其余申请延期办理。对于当日的赎回及转出申请，应当按单个账户赎回或转出申请量占当日该基金赎回及转出申请总量的比例，确定单个账户当日受理的赎回或转出份额；未受理部分除投资者在提交申请时选择将当日未获受理部分予以撤销者外，延迟至下一开放日办理。转入下一开放日的申请不享有赎回和转出优先权并将以该下一个开放日的基金份额净值为基准计算，以此类推，直到全部完成赎回申请为止。

当发生巨额赎回并延期办理时，基金管理人应当通过邮寄、传真或者招募说明书规定的其他方式在3个交易日内通知基金份额持有人，说明有关处理方法，并予以公告，并在公开披露日分别报中国证监会和基金管理人主要办公场所所在地中国证监会派出机构备案。

3、暂停接受和延缓支付：本基金连续2个或2个以上开放日发生巨额赎回，如基金管理人认为有必要，可暂停接受赎回申请；已经确认的赎回申请可以延缓支付赎回款项，但延缓期限不得超过20个工作日。连续发生巨额赎回并暂停接受赎回申请时，基金管理人应当在2日内编制临时报告书，予以公告，并在公开披露日分别报中国证监会和基金管理人主要办公场所所在地中国证监会派出机构备案。

#### **(十一) 基金转换**

##### **1、基金的转换**

基金管理人可以根据相关法律法规以及基金合同的规定决定开办本基金与基金管理人管理的、且由同一登记结算机构办理登记结算的其他基金之间的转换业务，基金转换可以收取一定的转换费，相关规则请参照基金管理人根据相关法律法规及基金合同的规定制定并发布的相关公告。

##### **2、基金的转换业务办理时间**

基金转换业务办理时间与基金的申购、赎回时间约定相同。投资者办理基金转换业务时，

转出方的基金必须处于可赎回状态,转入方的基金必须处于可申购状态。如果涉及转换的基金有一只不处于开放日,基金转换申请处理为失败。

截至 2012 年 2 月 15 日,我公司已开通本基金与工银瑞信核心价值债券型证券投资基金、工银瑞信货币市场基金、工银瑞信精选平衡混合型证券投资基金、工银瑞信稳健成长股票型证券投资基金、工银瑞信红利股票型证券投资基金、工银瑞信增强收益债券型证券投资基金 A 类基金份额前端收费模式及 B 类基金份额、工银瑞信信用添利债券型证券投资基金 A 类基金份额及 B 类基金份额、工银瑞信大盘蓝筹股票型证券投资基金、工银瑞信沪深 300 指数证券投资基金、工银瑞信中小盘成长股票型证券投资基金、工银瑞信深证红利交易型开放式指数证券投资基金联接基金、工银瑞信消费服务行业股票型证券投资基金、工银瑞信添颐债券型证券投资基金 A 类基金份额及 B 类基金份额、工银瑞信主题策略股票型证券投资基金之间的转换业务。具体业务办理机构和相关规则参见基金管理人的有关公告。

### 3、转换费

转换费率详见基金管理人发布的基金转换业务的公告。

基金管理人可以调整转换费率或收费方式,并最迟将于新的费率或收费方式开始实施前 3 个工作日在至少一种中国证监会指定的信息披露媒体公告。

## (十二) 基金的非交易过户与转托管

1、非交易过户是指不采用申购、赎回等基金交易方式,将一定数量的基金份额按照一定规则从某一投资人基金账户转移到另一投资人基金账户的行为,包括继承、捐赠、司法强制执行,以及基金注册登记机构认可的其它行为。无论在上述何种情况下,接受划转的主体必须是合格的个人投资者或机构投资者。其中:

(1)“继承”是指基金份额持有人死亡,其持有的基金份额由其合法的继承人继承。

(2)“捐赠”仅指基金份额持有人将其合法持有的基金份额捐赠给福利性质的基金会或其他具有社会公益性质的社会团体。

(3)“司法强制执行”是指司法机关依据生效的司法文书将基金份额持有人持有的基金份额强制执行划转给其他自然人、法人、社会团体或其他组织。

基金注册登记机构可以办理的非交易过户情形,以其公告的业务规则为准。

2、办理非交易过户业务必须提供基金注册登记机构要求提供的相关资料,直接向基金注册登记机构或其指定的机构申请办理。对于符合条件的非交易过户申请按基金注册登记机构的规定办理,基金销售机构可以按照其业务规则规定的标准收费。

3、基金份额持有人在变更办理基金申购与赎回等业务的销售机构(网点)时,可根据

各销售机构的实际情况办理已持有基金份额的转托管。基金销售机构可以按照其业务规则规定的标准收取转托管费。

### （十三）定期定额投资计划

1、定期定额投资是基金申购业务的一种方式，投资者可通过基金销售机构提交申请，约定每期扣款日、扣款金额及扣款方式，由指定的销售机构于每期约定扣款日在投资者指定资金账户内自动完成扣款和基金申购申请。定期定额投资并不构成对基金日常申购、赎回等业务的影响，投资者在办理相关基金定期定额投资的同时，仍然可以进行日常申购、赎回业务。

#### 2、申购费率

定期定额投资的申购费率等同于正常申购费率,计费方式等同于正常的申购业务。(如遇有调整，另见相关公告)

#### 3、办理场所

截至2012年8月15日，投资者可在本公司部分网上交易渠道及交通银行股份有限公司、中国农业银行股份有限公司、中国银行股份有限公司、招商银行股份有限公司、上海浦东发展银行股份有限公司、华夏银行股份有限公司、北京农村商业银行股份有限公司、杭州银行股份有限公司、渤海银行股份有限公司、天相投资顾问有限公司、中信建投证券有限责任公司、国信证券股份有限公司、招商证券股份有限公司、中信证券股份有限公司、中国银河证券股份有限公司、海通证券股份有限公司、申银万国证券股份有限公司、长江证券股份有限公司、华泰证券股份有限公司、信达证券股份有限公司、广州证券有限责任公司、中原证券股份有限公司、齐鲁证券有限公司、联讯证券有限责任公司、厦门证券有限公司、华融证券股份有限公司等销售机构的相关业务网点办理定期定额投资申请。

本基金管理人可根据情况增减开办该业务的销售机构，并予以公告。

### （十四）基金的冻结和解冻

基金注册登记机构只受理国家有权机关依法要求的基金账户或基金份额的冻结与解冻。基金份额被冻结的，被冻结部分产生的权益一并冻结。

## 九、基金的注册登记

（一）本基金基金份额的注册登记业务指本基金登记、存管、过户、清算和交收业务，具体内容包括投资人基金账户管理、基金份额注册登记、清算和结算、基金销售业务确认、



代理发放红利、建立并保管基金份额持有人名册等。

(二)本基金的注册登记业务由基金管理人或基金管理人委托的其他符合条件的机构办理。基金管理人委托其他机构办理本基金注册登记业务的,应与代理机构签订委托代理协议,以明确基金管理人和代理机构在投资人基金账户管理、基金份额注册登记、清算和结算及基金销售业务确认、代理发放红利、建立并保管基金份额持有人名册等事宜中的权利和义务,保护基金份额持有人的合法权益。

(三)注册登记机构履行如下职责

- (1) 保管基金份额持有人开户资料、交易资料、基金份额持有人名册等;
  - (2) 配备足够的专业人员办理本基金的注册登记业务;
  - (3) 严格按照法律法规和基金合同规定的条件办理本基金的注册登记业务;
  - (4) 接受基金管理人的监督;
  - (5) 保持基金份额持有人名册及相关的认购、申购与赎回等业务记录 15 年以上;
  - (6) 对基金份额持有人的基金账户信息负有保密义务,因违反该保密义务对投资人或基金带来的损失,须承担相应的赔偿责任,但司法强制检查及法律法规规定的其他情形除外;
  - (7) 按基金合同及本招募说明书的规定,为投资人办理非交易过户业务、提供其他必要的服务;
  - (8) 法律法规规定的其他职责。
- (四) 注册登记机构履行上述职责的,有权取得注册登记费。

## 十、基金的投资

### (一) 投资目标

在适度承担风险并保持资产流动性的基础上,通过配置债券等固定收益类金融工具,追求基金资产的长期稳定增值,通过适量投资权益类资产力争获取增强型回报。

### (二) 投资范围

本基金的投资范围限于具有良好流动性的金融工具,包括国内依法发行上市的企业债券、公司债券、可转换债券(含可分离债券)、金融债、央行票据、国债、资产支持证券、短期融资券和债券回购等固定收益类资产,一级市场新股申购和增发新股、二级市场股票和权证等权益类资产,以及法律法规或中国证监会允许基金投资的其他金融工具。

法律法规或监管机构以后允许基金投资的其他品种，基金管理人在履行适当程序后，可以将其纳入投资范围。

本基金投资组合资产配置比例：债券（含可转换债券）等固定收益类资产占基金资产的比例不低于 80%，股票等权益类资产占基金资产的比例不超过 20%，基金持有现金及到期日在一年以内的政府债券占基金资产净值的比例不低于 5%。

### （三）投资理念

经济结构的调整和经济增长方式的转变将使中国经济增长更加稳健，中国债券市场和股票市场将在经济增长的支撑下健康发展并不断完善。债券类资产是重要的资产配置品种，各类债券工具的发行将为投资者提供良好的低风险投资机会。本基金在债券组合的基础上适时适量配置股票等权益类资产，抓住股票市场投资机会，力争获取股票一级市场和二级市场的投资收益。

### （四）投资策略

本基金将在资产配置策略的基础上，通过固定收益类品种投资策略构筑债券组合的平稳收益，通过积极的权益类资产投资策略追求基金资产的增强型回报。

#### 1、资产配置策略

本基金将研究与跟踪中国宏观经济运行状况和资本市场变动特征，依据定量分析和定性分析相结合的方法，考虑经济环境、政策取向、类别资产收益风险预期等因素，采取“自上而下”的方法将基金资产在债券与股票等资产类别之间进行动态资产配置。

本基金将在稳健的资产配置策略基础上，根据股票一级市场和二级市场的运行状况和收益预期，在严格控制风险的基础上，积极并适时适度的参与权益类资产配置，把握市场时机力争为基金资产获取增强型回报。

#### 2、固定收益品种投资策略

本基金将采取利率策略、信用策略、债券选择策略等积极投资策略，在严格控制风险的前提下，发掘和利用市场失衡提供的投资机会，以实现组合增值的目标。

##### （1）利率策略

通过全面研究 GDP、物价、就业以及国际收支等主要经济变量，分析宏观经济运行的可能情景，并预测财政政策、货币政策等宏观经济政策取向，分析金融市场资金供求状况变化趋势及结构。在此基础上，预测金融市场利率水平变动趋势，以及金融市场收益率曲线斜度

变化趋势。

组合久期是反映利率风险最重要的指标。本基金将根据对市场利率变化趋势的预期，制定出组合的目标久期：预期市场利率水平将上升时，降低组合的久期；预期市场利率将下降时，提高组合的久期。

#### （2）信用策略

根据国民经济运行周期阶段，分析企业债券、公司债券等发行人所处行业发展前景、业务发展状况、市场竞争地位、财务状况、管理水平和债务水平等因素，评价债券发行人的信用风险，并根据特定债券的发行契约，评价债券的信用级别，确定企业债券、公司债券的信用风险利差。

债券信用风险评定需要重点分析企业财务结构、偿债能力、经营效益等财务信息，同时需要考虑企业的经营环境等外部因素，着重分析企业未来的偿债能力，评估其违约风险水平。

#### （3）债券选择策略

根据单个债券到期收益率相对于市场收益率曲线的偏离程度，结合其信用等级、流动性、选择权条款、税赋特点等因素，确定其投资价值，主要选择定价合理或价值被低估的企业（公司）债券进行投资。

#### （4）可转换债券投资策略

可转换债券兼具权益类证券与固定收益类证券的特性。

本基金将选择公司基本素质优良、其对应的基础证券有着较高上涨潜力的可转换债券进行投资，并采用期权定价模型等数量化估值工具评定其投资价值，以合理价格买入并持有。本基金持有的可转换债券可以转换为股票。

#### （5）资产支持证券等品种投资策略

包括资产抵押贷款支持证券（ABS）、住房抵押贷款支持证券（MBS）等在内的资产支持证券，其定价受多种因素影响，包括市场利率、发行条款、支持资产的构成及质量、提前偿还率等。本基金将深入分析上述基本面因素，并辅助采用蒙特卡洛方法等数量化定价模型，评估其内在价值。

### 3、股票投资策略

#### （1）新股投资

在股票发行市场上，股票供求关系不平衡经常导致股票发行价格与二级市场价格之间存在一定价差，从而使新股申购成为一种风险较低的投资方式。本基金将研究首次发行股票（IPO）及增发新股的上市公司基本面因素，根据股票市场整体定价水平，估计新股上市交易

的合理价格，并参考一级市场资金供求关系，从而制定相应的新股申购策略。本基金对于通过参与新股认购所获得的股票，将根据其市场价格相对于其合理内在价值的高低，确定继续持有或者卖出。

## （2）二级市场股票投资

在资产配置策略的基础上，本基金可直接进行二级市场股票投资。对于二级市场股票投资将采取行业配置与个股精选相结合的投资策略。

### a. 行业配置

本基金将密切关注国内外经济运行情况、国内财政政策和产业政策等政策取向，深入分析国民经济各行业的发展现状及政策影响，并结合行业景气分析，对具有良好发展前景特别是国家重点扶植的行业进行重点配置。

### b. 个股精选策略

上市公司持续的现金收益和盈利的稳定增长前景是股价上涨的长期内在推动力。本基金在个股选择中将坚持价值投资理念，理性地分析中国证券市场的特点和运行规律，用产业投资眼光，采用长期投资战略，辅以金融工程技术，发掘出价值被市场低估的，具有长期增长能力的公司的股票，买入并长期持有，将中国经济长期增长的潜力最大程度地转化为投资者的长期稳定收益。

## 4、权证投资策略

为实现基金投资目标，在有效控制风险的前提下，本基金还将在法规和基金合同允许的范围内并基于谨慎原则适度进行权证投资。本基金进行权证投资时，将在对权证标的证券进行基本面研究及估值的基础上，结合股价波动率等参数，运用数量化期权定价模型，确定其合理内在价值，从而构建套利交易或避险交易组合。

## （五）投资管理程序

本基金管理人实行“投资决策委员会领导下的团队制”管理模式，建立了严谨、科学的投资管理流程，具体包括投资研究、投资决策、组合构建、交易执行和风险管理及绩效评估等全过程，如图1所示。

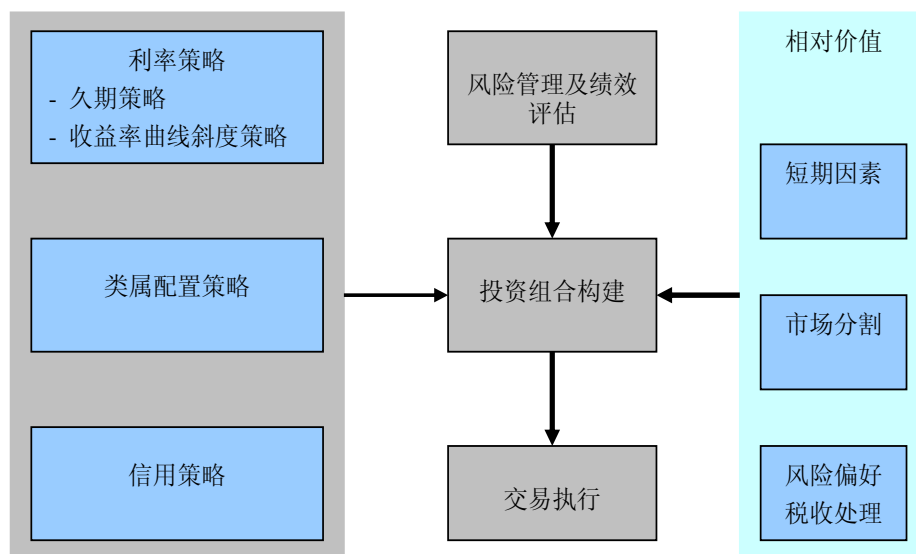


图 1 固定收益证券投资管理程序

### 1、投资研究及投资策略制定

本基金管理人在固定收益证券投资与研究方面，实行投资策略研究专业化分工制度，由基金经理与研究员组成专业小组，进行宏观经济及政策、产业结构、金融市场、单个证券等领域的深入研究，分别从利率、债券信用风险、相对价值等角度，提出独立的投资策略建议，经固定收益投资团队讨论，并经投资决策委员会批准后形成固定收益证券指导性投资策略。该投资策略是公司未来一段时间内对该领域的风险和收益的判断，对公司旗下管理的所有基金或组合的固定收益类证券投资具有指导作用。

各个专业领域的投资策略专业小组每季度定期举行策略分析研讨会议，提出下一阶段投资策略，每周定期举行策略评估会议，回顾本周的各项经济数据和重大事项，分析其对季度投资策略的影响，检讨投资策略的有效性，必要的时候进行调整。

### 2、投资决策

基金经理在公司固定收益证券总体投资策略的指导下，根据基金合同关于投资目标、投资范围及投资限制等规定，制定相应的投资计划，报投资决策委员会审批。

投资决策委员会是基金投资的最高决策机构，决定基金总体投资策略及资产配置方案，审核基金经理提交的投资计划，提供指导性意见，并审核其他涉及基金投资管理的重大问题。

### 3、投资组合构建

基金经理根据投资决策委员会的决议，在权限范围内，评估债券的投资价值，选择证券构建基金投资组合，并根据市场变化调整基金投资组合，进行投资组合的日常管理。

#### 4、交易执行

交易员负责在合法合规的前提下，执行基金经理的投资指令。

#### 5、风险管理及绩效评估

风险管理部对投资组合的风险水平及基金的投资绩效进行评估，报风险管理委员会，抄送投资决策委员会、投资总监及基金经理，并就基金的投资组合提出风险管理建议。

法律合规部对基金的投资行为进行合规性监控，并对投资过程中存在的风险隐患向基金经理、投资总监、投资决策委员会及风险管理委员会进行风险提示。

### **(六) 业绩比较基准**

本基金的业绩比较基准为：中债综合财富指数收益率

中债综合财富指数由中央国债登记结算有限责任公司编制的反映中国债券市场总体走势的代表性指数。该指数的样本券覆盖我国银行间市场和交易所市场，成份债券包括国债、央行票据、政策性金融债、商业银行债、企业债券、短期融资券等几乎所有债券种类，具有广泛的市场代表性。

如果今后证券市场中有其他代表性更强或者更科学客观的业绩比较基准适用于本基金时，本基金管理人可以依据维护基金份额持有人合法权益的原则，根据实际情况对业绩比较基准进行相应调整。调整业绩比较基准应经基金托管人同意，并报中国证监会备案。基金管理人应在调整前2个工作日在至少一种指定媒体上予以公告。

### **(七) 风险收益特征**

本基金为债券型基金，预期收益和风险水平高于货币市场基金，低于混合型基金与股票型基金；因为本基金可以配置二级市场股票，所以预期收益和风险水平高于投资范围不含二级市场股票的债券型基金。

### **(八) 投资禁止行为与限制**

#### 1、禁止用本基金财产从事以下行为

- (1) 承销证券；
- (2) 向他人贷款或者提供担保；
- (3) 从事承担无限责任的投资；
- (4) 买卖其他基金份额，但是国务院另有规定的除外；
- (5) 向本基金的基金管理人、基金托管人出资或者买卖本基金的基金管理人、基金托管人发行的股票或者债券；

(6) 买卖与本基金的基金管理人、基金托管人有控股关系的股东或者与本基金的基金管理人、基金托管人有其他重大利害关系的公司发行的证券或者承销期内承销的证券；

(7) 从事内幕交易、操纵证券交易价格及其他不正当的证券交易活动；

(8) 依照法律、行政法规有关规定，由中国证监会规定禁止的其他活动。

如法律法规或监管部门取消上述禁止性规定，本基金管理人在履行适当程序后可不受上述规定的限制。

## 2、基金投资组合比例限制

(1) 本基金持有的债券（含可转换债券）等固定收益类资产占基金资产的比例不低于 80%；

(2) 本基金投资于股票等权益类资产的比例不高于基金资产的 20%；

(3) 本基金保持不低于基金资产净值 5% 的现金或者到期日在一年以内的政府债券；

(4) 基金财产参与股票发行申购，本基金所申报的金额不超过本基金的总资产，本基金所申报的股票数量不超过拟发行股票公司本次发行股票的总量；

(5) 本基金持有一家上市公司的股票，其市值不超过基金资产净值的 10%；除法律法规另有规定外，本基金与基金管理人管理的其他基金持有一家公司发行的证券总和，不超过该证券的 10%。

(6) 本基金进入全国银行间同业市场进行债券回购的资金余额不得超过基金资产净值的 40%；

(7) 本基金在任何交易日买入权证的总金额，不得超过上一交易日基金资产净值的 0.5%；本基金持有的全部权证，其市值不得超过基金资产净值的 3%；本基金管理人管理的全部基金持有的同一权证，不得超过该权证的 10%；

(8) 本基金投资于同一原始权益人的各类资产支持证券的比例，不得超过基金资产净值的 10%；本基金持有的全部资产支持证券，其市值不得超过基金资产净值的 20%；本基金持有的同一（指同一信用级别）资产支持证券的比例，不得超过该资产支持证券规模的 10%；本基金管理人管理的全部基金投资于同一原始权益人的各类资产支持证券，不得超过其各类资产支持证券合计规模的 10%；

(9) 本基金应投资于信用级别评级为 BBB 以上（含 BBB）的债券或资产支持证券。基金持有债券或资产支持证券期间，如果其信用等级下降、不再符合投资标准，应在评级报告发布之日起 3 个月内予以全部卖出；

(10) 本基金在银行间同业市场的债券回购最长期限为 1 年，债券回购到期后不得展期。

(11) 法律法规、基金合同以及中国证监会规定的其他限制。

如果法律法规对基金合同约定投资组合比例限制进行变更的，以变更后的规定为准。法律法规或监管部门取消上述限制，如适用于本基金，则本基金投资不再受相关限制。

因证券市场波动、上市公司合并、基金规模变动等基金管理人之外的因素致使基金投资比例不符合上述规定投资比例的，基金管理人应当在 10 个交易日内进行调整，以达到标准。法律法规另有规定的从其规定。

基金管理人应当自基金合同生效之日起 6 个月内使基金的投资组合比例符合基金合同的有关约定。基金托管人对基金投资的监督与检查自基金合同生效之日起开始。

### (九) 基金管理人代表基金行使股东权利及债权人权利的处理原则及方法

1. 基金管理人按照国家有关规定代表基金独立行使股东权利及债权人权利，保护基金份额持有人的利益；
2. 不谋求对上市公司的控股，不参与所投资上市公司的经营管理；
3. 有利于基金财产的安全与增值；
4. 不通过关联交易为自身、雇员、授权代理人或任何存在利害关系的第三人牟取任何不当利益。

### (十) 基金的融资、融券

本基金可以按照国家的有关规定进行融资、融券。

### (十一) 基金投资组合报告

本投资组合的报告期为 2011 年 10 月 1 日起至 12 月 31 日止。

#### 1 报告期末基金资产组合情况

序号	项目	金额（元）	占基金总资产的比例（%）
1	权益投资	313,134,303.59	9.67
	其中：股票	313,134,303.59	9.67
2	固定收益投资	2,857,738,000.00	88.22
	其中：债券	2,857,738,000.00	88.22
	资产支持证券	-	-
3	金融衍生品投资	-	-
4	买入返售金融资产	-	-
	其中：买断式回购的买入返售金融资产	-	-
5	银行存款和结算备付金合计	33,496,898.38	1.03
6	其他资产	34,871,227.99	1.08



7	合计	3,239,240,429.96	100.00
---	----	------------------	--------

注：由于四舍五入的原因公允价值占基金总资产的比例分项之和与合计可能有尾差。

## 2 报告期末按行业分类的股票投资组合

代码	行业类别	公允价值（元）	占基金资产净值比例（%）
A	农、林、牧、渔业	-	-
B	采掘业	776,642.06	0.04
C	制造业	83,283,739.58	4.55
C0	食品、饮料	3,202,217.56	0.17
C1	纺织、服装、皮毛	473,600.00	0.03
C2	木材、家具	-	-
C3	造纸、印刷	-	-
C4	石油、化学、塑胶、塑料	444,168.00	0.02
C5	电子	-	-
C6	金属、非金属	603,192.24	0.03
C7	机械、设备、仪表	77,714,317.08	4.25
C8	医药、生物制品	846,244.70	0.05
C99	其他制造业	-	-
D	电力、煤气及水的生产和供应业	56,328,065.12	3.08
E	建筑业	42,693,000.00	2.33
F	交通运输、仓储业	-	-
G	信息技术业	17,325,847.52	0.95
H	批发和零售贸易	10,409,703.28	0.57
I	金融、保险业	31,115,157.15	1.70
J	房地产业	2,881,004.00	0.16
K	社会服务业	984,495.80	0.05
L	传播与文化产业	66,699,449.08	3.64
M	综合类	637,200.00	0.03
	合计	313,134,303.59	17.11

注：由于四舍五入的原因公允价值占基金资产净值的比例分项之和与合计可能有尾差。

## 3 报告期末按公允价值占基金资产净值比例大小排序的前十名股票投资明细

序号	股票代码	股票名称	数量（股）	公允价值（元）	占基金资产净值比例（%）
1	601928	凤凰传媒	7,978,403	66,699,449.08	3.64
2	600886	国投电力	9,300,000	55,428,000.00	3.03
3	600263	路桥建设	2,850,000	42,693,000.00	2.33
4	600991	广汽长丰	2,775,538	40,855,919.36	2.23
5	601555	东吴证券	3,165,536	20,797,571.52	1.14
6	300257	开山股份	300,000	18,000,000.00	0.98
7	002630	华西能源	1,050,000	16,558,500.00	0.90
8	002253	川大智胜	600,000	14,070,000.00	0.77
9	000759	中百集团	1,165,488	9,848,373.60	0.54

10	601336	新华保险	349,765	9,747,950.55	0.53
----	--------	------	---------	--------------	------

## 4 报告期末按债券品种分类的债券投资组合

序号	债券品种	公允价值（元）	占基金资产净值比例（%）
1	国家债券	133,818,741.60	7.31
2	央行票据	96,610,000.00	5.28
3	金融债券	420,672,000.00	22.98
	其中：政策性金融债	371,222,000.00	20.28
4	企业债券	1,482,035,701.40	80.98
5	企业短期融资券	-	-
6	中期票据	255,610,000.00	13.97
7	可转债	468,991,557.00	25.62
8	其他	-	-
9	合计	2,857,738,000.00	156.14

注：由于四舍五入的原因公允价值占基金资产净值的比例分项之和与合计可能有尾差。

## 5 报告期末按公允价值占基金资产净值比例大小排名的前五名债券投资明细

序号	债券代码	债券名称	数量（张）	公允价值（元）	占基金资产净值比例（%）
1	126016	08 宝钢债	3,853,360	352,235,637.60	19.25
2	126011	08 石化债	3,023,150	279,127,439.50	15.25
3	110316	11 进出 16	2,600,000	268,762,000.00	14.68
4	113001	中行转债	2,250,000	212,805,000.00	11.63
5	126008	08 上汽债	2,023,190	189,046,873.60	10.33

## 6 报告期末按公允价值占基金资产净值比例大小排名的前十名资产支持证券投资明细

本基金本报告期末未持有资产支持证券。

## 7 报告期末按公允价值占基金资产净值比例大小排名的前五名权证投资明细

本基金本报告期末未持有权证。

## 8 投资组合报告附注

8.1 本基金投资的前十名证券的发行主体本期未出现被监管部门立案调查，或在报告编制日前一年内受到公开谴责、处罚的情形。

8.2 本基金投资的前十名股票未超出基金合同规定的备选股票库。

## 8.3 其他资产构成

序号	名称	金额（元）
1	存出保证金	380,259.12
2	应收证券清算款	592,979.41

3	应收股利	-
4	应收利息	33,469,170.78
5	应收申购款	428,818.68
6	其他应收款	-
7	待摊费用	-
8	其他	-
9	合计	34,871,227.99

## 8.4 报告期末持有的处于转股期的可转换债券明细

序号	债券代码	债券名称	公允价值(元)	占基金资产净值比例(%)
1	113001	中行转债	212,805,000.00	11.63
2	110015	石化转债	168,856,800.00	9.23
3	110003	新钢转债	60,498,957.00	3.31
4	110011	歌华转债	26,830,800.00	1.47

## 8.5 报告期末前十名股票中存在流通受限情况的说明

序号	股票代码	股票名称	流通受限部分的公允价值(元)	占基金资产净值比例(%)	流通受限情况说明
1	601928	凤凰传媒	66,699,449.08	3.64	新股锁定
2	601555	东吴证券	20,797,571.52	1.14	新股锁定
3	002630	华西能源	16,558,500.00	0.90	新股锁定
4	601336	新华保险	9,747,950.55	0.53	新股锁定

## 十一、基金的业绩

基金管理人承诺以恪尽职守、诚实信用、勤勉尽责的原则管理和运用基金财产，但不保证基金一定盈利，也不向投资者保证最低收益。基金的过往业绩并不代表其未来表现。投资有风险，投资者在作出投资决策前应仔细阅读本基金的招募说明书。

1、本基金合同生效日为2010年8月16日，基金合同生效以来（截至2011年12月31日）的投资业绩及同期基准的比较如下表所示：

工银双利债券A

阶段	净值增长率(1)	净值增长率标准差(2)	业绩比较基准收益率(3)	业绩比较基准收益率标准差(4)	(1)-(3)	(2)-(4)

2010. 8. 16-2010. 12. 31	0.70%	0.18%	-1.60%	0.09%	2.30%	0.09%
2011年	2.58%	0.28%	5.33%	0.08%	-2.75%	0.20%
自基金合同生效起至今	3.30%	0.26%	3.64%	0.09%	-0.34%	0.17%

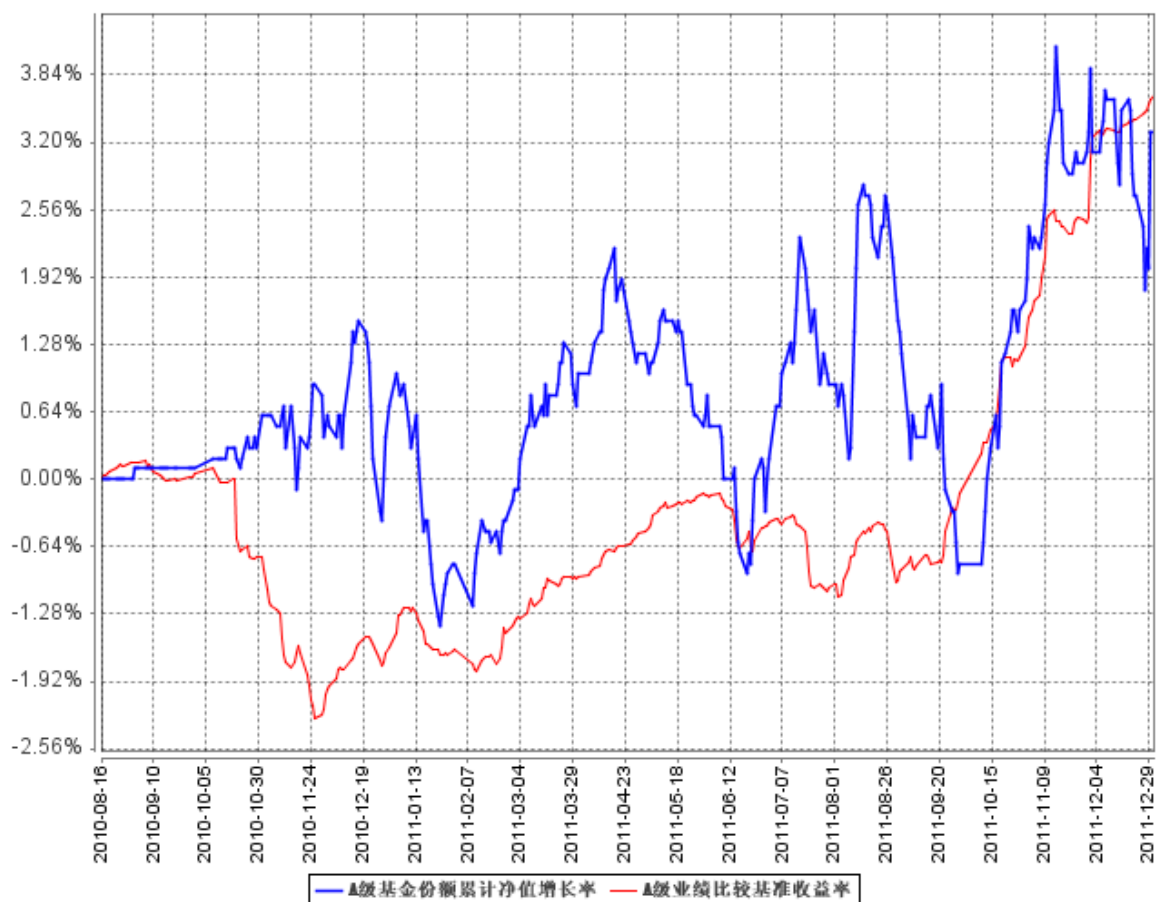
## 工银双利债券B

阶段	净值增长率 (1)	净值增长率标准差 (2)	业绩比较基准收益率 (3)	业绩比较基准收益率标准差 (4)	(1) - (3)	(2) - (4)
2010. 8. 16-2010. 12. 31	0.60%	0.19%	-1.60%	0.09%	2.20%	0.10%
2011年	2.09%	0.29%	5.33%	0.08%	-3.24%	0.21%
自基金合同生效起至今	2.70%	0.26%	3.64%	0.09%	-0.94%	0.17%

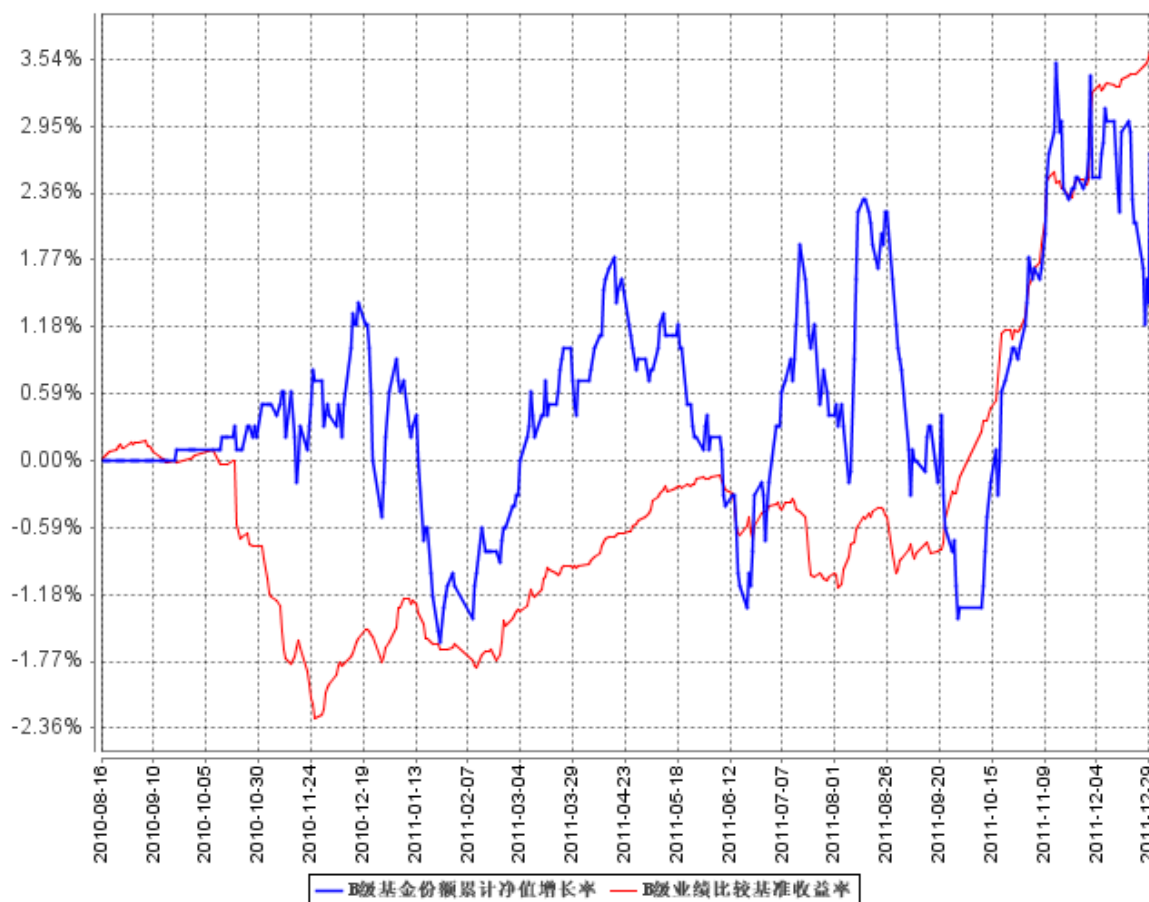
2、本基金合同生效以来基金累计净值增长率与同期业绩比较基准收益率变动的比较：

(2010年8月16日至2011年12月31日)

**A级基金份额累计净值增长率与同期业绩比较基准收益率的历史走势对比图**



B级基金份额累计净值增长率与同期业绩比较基准收益率的历史走势对比图



## 十二、基金的财产

### (一) 基金资产总值

基金资产总值是指本基金拥有的各类有价证券及票据价值、银行存款本息、债券的应计利息、基金应收的申购基金款、缴存的保证金以及其他投资所形成的价值总和。

其构成主要有：

- (1) 银行存款及其应计利息；
- (2) 结算备付金及其应计利息；
- (3) 根据有关规定缴存的保证金及其应收利息；
- (4) 应收证券交易清算款；
- (5) 应收申购基金款；
- (6) 股票投资及其估值调整；
- (7) 债券投资及其估值调整和应计利息；

(8) 其他投资及其估值调整;

(9) 其他资产等。

(二) 基金资产净值

本基金基金资产净值是指基金资产总值减去负债后的价值。

(三) 基金财产的账户

基金托管人以本基金的名义在其营业机构开立本基金的银行存款托管账户;以基金托管人的名义在中国证券登记结算有限责任公司开立基金结算备付金账户,以本基金的名义在基金托管人托管系统中开立二级结算备付金账户;以基金托管人和本基金联名的方式在中国证券登记结算有限责任公司开立证券账户,以本基金的名义开立银行间债券托管账户并报中国人民银行备案。开立的上述基金财产账户与基金管理人、基金托管人、代销机构和注册登记机构自有的财产账户以及其他基金财产账户相独立。

如国家相关法律法规调整,基金管理人和基金托管人有权依据新规定执行。

(四) 基金财产的保管及处分

(1) 本基金财产独立于基金管理人及基金托管人的固有财产,并由基金托管人保管。

(2) 基金管理人、基金托管人因基金财产的管理、运用或者其他情形而取得的财产和收益,归基金财产。

(3) 基金管理人、基金托管人因依法解散、被依法撤销或者被依法宣告破产等原因进行清算的,基金财产不属于其清算范围。

(4) 基金财产的债权不得与基金管理人、基金托管人固有财产的债务相抵销;不同基金财产的债权债务,不得相互抵销。非因基金财产本身承担的债务,不得对基金财产强制执行。

## 十三、基金财产的估值

(一) 估值目的

基金资产的估值目的是客观、准确地反映基金财产的价值,并为基金份额的申购与赎回提供计价依据。

(二) 估值日

本基金的估值日为基金合同生效后相关的证券交易场所的正常营业日。

(三) 估值对象

基金所拥有的股票、债券、权证和银行存款本息、应收款项和其他投资等资产。

(四) 估值方法

## 1、股票估值方法

(1) 上市流通股票按估值日其所在证券交易所的收盘价估值；估值日无交易的，但最近交易日后经济环境未发生重大变化的，以最近交易日的收盘价估值；估值日无交易，且最近交易日后经济环境发生了重大变化的，将参考类似投资品种的现行市价及重大变化因素，调整最近交易日收盘价，确定公允价值。如有充足证据表明最近交易日收盘价不能真实地反映公允价值的，应对最近交易日的收盘价进行调整，确定公允价值。

(2) 未上市股票的估值：

①首次发行的股票，采用估值技术确定公允价值，在估值技术难以可靠计量公允价值的情况下，按成本估值。

②首次公开发行有明确锁定期的股票，同一股票在交易所上市后，按估值日其所在证券交易所上市的同一股票以第(1)条确定的估值价格进行估值。

③送股、转增股、配股和公开增发新股等方式发行的股票，按估值日该上市公司在证券交易所挂牌的同一流通股票以第(1)条确定的估值价格进行估值。

④非公开发行有明确锁定期的股票按如下方法进行估值：

A、估值日在证券交易所上市交易的同一股票以第(1)条确定的估值价格低于非公开发行股票的初始取得成本时，应采用在证券交易所上市交易的同一股票以第(1)条确定的估值价格作为估值日该非公开发行股票的价值；

B、估值日在证券交易所上市交易的同一股票以第(1)条确定的估值价格高于非公开发行股票的初始取得成本时，应按下列公式确定估值日该非公开发行股票的价值：

$$FV=C+(P-C) \times (D1-Dr) / D1$$

FV 为估值日该非公开发行股票的价值；C 为该非公开发行股票的初始取得成本（因权益业务导致市场价格除权时，应于除权日对其初始取得的成本作相应调整）；P 为估值日在证券交易所上市交易的同一股票的市价；D1 为该非公开发行股票锁定期所含的交易所的交易天数；Dr 为估值日剩余锁定期，即估值日至锁定期结束所含的交易所的交易天数，不含估值日当天。

(3) 国家有最新规定的，按其规定进行估值。

## 2、债券估值方法

(1) 在证券交易所市场挂牌交易的实行净价交易的债券按估值日收盘价估值，估值日无交易的，但最近交易日后经济环境未发生重大变化的，以最近交易日的收盘价估值；估值日无交易，且最近交易日后经济环境发生了重大变化的，将参考类似投资品种的现行市价及



重大变化因素，调整最近交易日收盘价，确定公允价值。如有充足证据表明最近交易日收盘价不能真实地反映公允价值的，应对最近交易日的收盘价进行调整，确定公允价值。

(2) 在证券交易所市场挂牌交易的未实行净价交易的债券按估值日收盘价减去债券收盘价中所含的债券应收利息得到的净价进行估值，估值日无交易的，但最近交易日后经济环境未发生重大变化的，按最近交易日债券收盘价减去所含的最近交易日债券应收利息后的净价进行估值；估值日无交易，且最近交易日后经济环境发生了重大变化的，将参考类似投资品种的现行市价（净价）及重大变化因素，调整最近交易日收盘价（净价），确定公允价值。如有充足证据表明最近交易日收盘价（净价）不能真实地反映公允价值的，应对最近交易日的收盘价（净价）进行调整，确定公允价值。

(3) 首次发行未上市债券采用估值技术确定公允价值，在估值技术难以可靠计量公允价值的情况下，按成本估值。

(4) 在银行间债券市场交易的债券根据行业协会指导的处理标准或意见并综合考虑市场成交价、市场报价、流动性及收益率曲线等因素确定其公允价值。

(5) 国家有最新规定的，按其规定进行估值。

### 3、权证估值方法

(1) 上市流通权证按估值日其所在证券交易所的收盘价估值；估值日无交易的，但最近交易日后经济环境未发生重大变化的，以最近交易日的收盘价估值；估值日无交易，且最近交易日后经济环境发生了重大变化的，将参考类似投资品种的现行市价及重大变化因素，调整最近交易日收盘价，确定公允价值。如有充足证据表明最近交易日收盘价不能真实地反映公允价值的，应对最近交易日的收盘价进行调整，确定公允价值。

(2) 首次发行未上市的权证，采用估值技术确定公允价值，在估值技术难以可靠计量公允价值的情况下，按成本估值。

(3) 停止交易、但未行权的权证，采用估值技术确定公允价值。

(4) 因持有股票而享有的配股权证，以配股除权日起到配股确认日止，若收盘价高于配股价，则按收盘价和配股价的差额进行估值，若收盘价低于配股价，则估值为零。

(5) 国家有最新规定的，按其规定进行估值。

### 4、资产支持证券的估值方法

(1) 交易所以大宗交易方式转让的资产支持证券，采用估值技术确定公允价值，在估值技术难以可靠计量公允价值的情况下，按成本估值。

(2) 全国银行间市场交易的资产支持证券，根据行业协会指导的处理标准或意见并综

合考虑市场成交价、市场报价、流动性及收益率曲线等因素确定其公允价值。

(3) 国家有最新规定的，按其规定进行估值。

#### 5、其他资产的估值方法

其他资产按国家有关规定进行估值。

6、在任何情况下，基金管理人如采用上述估值方法对基金财产进行估值，均应被认为采用了适当的估值方法。但是，如基金管理人认为上述估值方法对基金财产进行估值不能客观反映其公允价值的，基金管理人在综合考虑市场各因素的基础上，可根据具体情况与基金托管人商定后，按最能反映公允价值的价格估值。

基金管理人、基金托管人发现基金估值违反《基金合同》订明的估值方法、程序以及相关法律法规的规定或者未能充分维护基金份额持有人利益时，发现方应及时通知对方，以约定的方法、程序和相关法律法规的规定进行估值，以维护基金份额持有人的利益。

根据《基金法》，本基金的基金会计责任方由基金管理人担任。因此，就与本基金有关的会计问题，如经相关各方在平等基础上充分讨论后，仍无法达成一致的意见，基金管理人有权按照其对基金净值的计算结果对外予以公布。

#### (五) 估值程序

基金日常估值由基金管理人同基金托管人一同进行。基金份额净值由基金管理人完成估值后，将估值结果以双方约定的形式传送给基金托管人，基金托管人按基金合同规定的估值方法、时间、程序进行复核，基金托管人复核无误后将结果返回给基金管理人。月末、年中和年末估值复核与基金会计账目的核对同时进行。

#### (六) 暂停估值的情形

(1) 基金投资所涉及的证券交易所遇法定节假日或因其他原因暂停营业时；  
(2) 因不可抗力或其他情形致使基金管理人、托管人无法准确评估基金财产价值时；  
(3) 占基金相当比例的投资品种的估值出现重大转变，而基金管理人为保障基金份额持有人的利益，决定延迟估值时；

(4) 出现基金管理人认为属于紧急事故的情况，导致基金管理人不能出售或评估基金资产时；

(5) 中国证监会和基金合同认定的其他情形。

#### (七) 基金份额净值的计算

由于基金费用的不同，本基金 A 类基金份额和 B 类基金份额将分别计算基金份额净值，计算公式为：某类基金份额净值=计算日该类基金份额基金资产净值/计算日该类基金份额的总份额余额。

基金份额净值的计算，精确到 0.001 元，小数点第四位四舍五入。国家另有规定的，从其规定。

#### （八）估值错误的处理

（1）当基金财产的估值导致基金份额净值小数点后三位内（含第三位）发生差错时，视为基金份额净值估值错误。基金管理人和基金托管人将采取必要、适当、合理的措施确保基金财产估值的准确性、及时性。当估值或基金份额净值计价出现错误时，基金管理人应当立即予以纠正，并采取合理的措施防止损失进一步扩大；当计价错误偏差达到或超过基金份额净值的 0.25% 时，基金管理人应通报基金托管人，并报告中国证监会；计价错误偏差达到基金份额净值的 0.5% 时，基金管理人应通报基金托管人，按基金合同的规定进行公告，并报中国证监会备案。

#### （2）差错类型

本基金运作过程中，如果由于基金管理人、基金托管人、注册登记机构、代理销售机构或投资人自身的原因造成差错，导致其他当事人遭受损失的，责任人应当对由于该差错遭受损失的当事人（“受损方”）按下述“差错处理原则”给予赔偿。

上述差错的主要类型包括但不限于：资料申报差错、数据传输差错、数据计算差错、系统故障差错、下达指令差错等；对于因技术原因引起的差错，若系同行业现有技术水平无法预见、无法避免、无法抗拒，则属不可抗力。

由于不可抗力原因造成投资人的交易资料灭失、被错误处理或造成其他差错，因不可抗力原因出现差错的当事人不对其他当事人承担赔偿责任，但因该差错取得不当得利的当事人仍应负有返还不当得利的义务。

#### （3）差错处理原则

因基金估值错误给投资人造成损失的应由基金管理人和基金托管人依照法律法规的规定予以承担。基金管理人或基金托管人对不应由其承担的责任，有权向责任人追偿。基金合同的当事人应将按照以下约定的原则处理基金估值差错。

1) 差错已发生，但尚未给当事人造成损失时，差错责任方应及时协调各方，及时进行更正，因更正差错发生的费用由差错责任方承担；由于差错责任方未及时更正已产生的差错，给当事人造成损失的由差错责任方承担；若差错责任方已经积极协调，并且有协助义务的当事人有足够的时间进行更正而未更正，由此造成或扩大的损失由差错责任方和未更正方依法分别各自承担相应的赔偿责任。差错责任方应对更正的情况向有关当事人进行确认，确保差错已得到更正；

2) 差错的责任方对可能导致有关当事人的直接损失负责, 不对间接损失负责, 并且仅对差错的有关直接当事人负责, 不对第三方负责;

3) 因差错而获得不当得利的当事人负有及时返还不当得利的义务。但差错责任方仍应对差错负责, 如果由于获得不当得利的当事人不返还或不全部返还不当得利造成其他当事人的利益损失, 则差错责任方应赔偿受损方的损失, 并在其支付的赔偿金额的范围内对获得不当得利的当事人享有要求交付不当得利的权利; 如果获得不当得利的当事人已经将此部分不当得利返还给受损方, 则受损方应当将其已经获得的赔偿额加上已经获得的不当得利返还的总和超过其实际损失的差额部分支付给差错责任方;

4) 差错调整采用尽量恢复至假设未发生差错的正确情形的方式;

5) 如果因基金管理人原因造成基金财产损失时, 基金托管人应为基金的利益向基金管理人追偿, 如果因基金托管人原因造成基金财产损失时, 基金管理人应为基金的利益向基金托管人追偿。除基金管理人 and 托管人之外的第三方造成基金财产的损失, 由基金管理人负责向差错方追偿;

6) 如果出现差错的当事人未按规定对受损方进行赔偿, 并且依据法律、行政法规、基金合同或其他规定, 基金管理人或基金托管人自行或依据法院判决、仲裁裁决对受损方承担了赔偿责任, 则基金管理人或基金托管人有权向出现差错的当事人进行追索, 并有权要求其赔偿或补偿由此发生的费用和遭受的损失;

7) 按法律法规规定的其他原则处理差错。

#### (4) 差错处理程序

差错被发现后, 有关的当事人应当及时进行处理, 处理的程序如下:

1) 查明差错发生的原因, 列明所有当事人, 根据差错发生的原因确定差错责任方;

2) 根据差错处理原则或当事人协商的方法对因差错造成的损失进行评估;

3) 根据差错处理原则或当事人协商的方法由差错的责任方进行更正和赔偿损失;

4) 根据差错处理的方法, 需要修改基金注册登记机构的交易数据的, 由基金注册登记机构进行更正, 并就差错的更正向有关当事人进行确认;

5) 基金管理人及基金托管人计价错误偏差达到或超过基金份额净值的 0.25% 时, 基金管理人应通报基金托管人, 并报告中国证监会; 计价错误偏差达到基金份额净值的 0.5% 时, 基金管理人应通报基金托管人, 按基金合同的规定进行公告, 并报中国证监会备案。

#### (九) 特殊情形的处理

(1) 基金管理人按本节第(四)项第 6 条款进行估值时, 所造成的误差不作为基金份

额净值错误处理。

(2) 由于不可抗力原因，或由于证券交易所及登记结算公司发送的数据错误，基金管理人和基金托管人虽然已经采取必要、适当、合理的措施进行检查，但未能发现错误的，由此造成的基金财产估值错误，基金管理人和基金托管人可以免除赔偿责任。但基金管理人、基金托管人应当积极采取必要的措施消除由此造成的影响。

## 十四、基金的收益与分配

### (一) 基金利润的构成

基金利润指基金利息收入、投资收益、公允价值变动收益和其他收入扣除相关费用后的余额；基金已实现收益指基金利润减去公允价值变动收益后的余额。

### (二) 基金可供分配利润

基金可供分配利润指截至收益分配基准日基金未分配利润与未分配利润中已实现收益的孰低数。

### (三) 收益分配原则

本基金收益分配应遵循下列原则：

1. 本基金同一类别内的每一基金份额享有同等分配权；
2. 在符合有关基金分红条件的前提下，本基金每年收益分配次数最多为 6 次，每次收益分配比例不低于收益分配基准日可供分配利润的 60%；期末可供分配利润是指期末资产负债表中未分配利润与未分配利润中已实现收益的孰低数；
3. 若基金合同生效不满 3 个月，可不进行收益分配；
4. 基金收益分配后基金份额净值不能低于面值，即指基金收益分配基准日的基金份额净值减去每单位基金份额收益分配金额后不能低于面值；
5. 本基金收益分配方式分为两种：现金分红与红利再投资，基金投资者可选择现金红利或将现金红利按除息日的该类份额基金份额净值自动转为基金份额进行再投资；若投资者不选择，本基金默认的收益分配方式是现金分红；
6. 本基金红利发放日距离收益分配基准日（即期末可供分配利润计算截止日）的时间不超过 15 个工作日。

法律、法规或监管机构另有规定的，基金管理人在履行适当程序后，将对上述基金收益分配政策进行调整。

#### （四）收益分配方案

基金收益分配方案中载明基金期末可供分配利润、基金收益分配对象、分配原则、分配时间、分配数额及比例、分配方式、支付方式及有关手续费等内容。

#### （五）收益分配方案的确定与公告

基金收益分配方案由基金管理人拟定，并由基金托管人对相关数据核实后确定，基金管理人应在 2 日内公告，并在公开披露日报中国证监会备案。

#### （六）收益分配中发生的费用

1、收益分配采用红利再投资方式免收再投资的费用。

2、收益分配时发生的银行转账等手续费用由基金份额持有人自行承担。当基金份额持有人的现金红利小于一定金额，不足以支付银行转账或其他手续费用时，基金注册登记机构可将基金份额持有人的现金红利按权益登记日除权后的基金份额净值自动转为基金份额。

## 十五、基金的费用与税收

### （一）基金费用的种类

- （1）基金管理人的管理费；
- （2）基金托管人的托管费；
- （3）基金的证券交易费用；
- （4）基金合同生效以后的与基金相关的信息披露费用；
- （5）基金份额持有人大会费用；
- （6）基金合同生效以后的与基金相关的会计师费和律师费；
- （7）基金银行汇划费用；
- （8）本基金从 B 类基金份额基金的财产中计提销售服务费；
- （9）按照国家有关规定可以列入的其他费用。

上述费用从基金财产中支付。

### （二）基金费用计提方法、计提标准和支付方式

- （1）基金管理人的管理费

本基金的管理费率为年费率 0.7%。

在通常情况下，基金管理费按前一日基金资产净值的年费率计提。计算方法如下：

$$H = E \times \text{年管理费率} \div \text{当年天数}$$

H 为每日应计提的基金管理费

E 为前一日基金资产净值

基金管理费每日计提，逐日累计至每个月月末，按月支付。由基金管理人向基金托管人发送基金管理费划付指令，基金托管人复核后于次月首日起 5 个工作日内从基金财产中一次性支付给基金管理人。

(2) 基金托管人的基金托管费

本基金的托管费率为年费率 0.2%。

在通常情况下，基金托管费按前一日基金资产净值的年费率计提。计算方法如下：

$$H = E \times \text{年托管费率} \div \text{当年天数}$$

H 为每日应计提的基金托管费

E 为前一日的基金资产净值

基金托管费每日计提，逐日累计至每个月月末，按月支付。由基金管理人向基金托管人发送基金托管费划付指令，基金托管人复核后于次月首日起 5 个工作日内从基金资产中一次性支付给基金托管人。

(3) 销售服务费

本基金 A 类基金份额不收取销售服务费，B 类基金份额的销售服务费年费率为 0.4%。本基金销售服务费将专门用于本基金的销售与基金份额持有人服务，基金管理人将在基金年度报告中对该项费用的列支情况作专项说明。

销售服务费按前一日 B 类基金资产净值的 0.40% 年费率计提。计算方法如下：

$$H = E \times 0.40\% \div \text{当年天数}$$

H 为 B 类基金份额每日应计提的销售服务费

E 为 B 类基金份额前一日基金资产净值

销售服务费每日计提，按月支付。由基金管理人向基金托管人发送销售服务费划付指令，基金托管人复核后于次月首日起 5 个工作日内从基金资产中划出，由注册登记机构代收，注册登记机构收到后按相关合同规定支付给基金销售机构等。

(4) 除管理费和托管费之外的基金费用，由基金托管人根据其他有关法规及相应协议的规定，按费用支出金额支付，列入或摊入当期基金费用。

**(三) 不列入基金费用的项目**

基金管理人和基金托管人因未履行或未完全履行义务导致的费用支出或基金财产的损失，以及处理与基金运作无关的事项发生的费用等不列入基金费用。基金合同生效之前的律

师费、会计师费和信息披露费用等不得从基金财产中列支。

#### （四）基金管理费和基金托管费的调整

在符合相关法律法规和履行了必备的程序的条件下，基金管理人和基金托管人可协商酌情调低基金管理费和基金托管费，无须召开基金份额持有人大会。基金管理人必须最迟于新的费率实施日前 2 日在至少一种中国证监会指定媒体及基金管理人网站上刊登公告。

#### （五）其他费用

按照国家有关规定和基金合同约定，基金管理人可以在基金财产中列支其他的费用，并按照相关的法律法规的规定进行公告或备案。

#### （六）税收

本基金运作过程中涉及的各项纳税主体，依照国家法律法规的规定履行纳税义务。

## 十六、基金的会计与审计

### （一）基金会计政策

- （1）基金的会计年度为公历每年 1 月 1 日至 12 月 31 日。
- （2）基金核算以人民币为记账本位币，以人民币元为记账单位。
- （3）会计制度按国家有关的会计制度执行。
- （4）本基金独立建账、独立核算。
- （5）本基金会计责任人为基金管理人。
- （6）基金管理人应保留完整的会计账目、凭证并进行日常的会计核算，按照有关规定编制基金会计报表，基金托管人定期与基金管理人就基金的会计核算、报表编制等进行核对并以书面方式确认。

### （二）基金年度审计

- （1）基金管理人聘请与基金管理人、基金托管人相独立的、具有从事证券业务资格的会计师事务所及其注册会计师对基金年度财务报表及其他规定事项进行审计；
- （2）会计师事务所更换经办注册会计师，应事先征得基金管理人和基金托管人同意；
- （3）基金管理人认为有充足理由更换会计师事务所，须通报基金托管人，并报中国证监会备案。基金管理人应在更换会计师事务所后在 2 日内在至少一家中国证监会指定的媒体



公告。

## 十七、基金的信息披露

### （一）披露原则

基金的信息披露应符合《基金法》、《运作办法》、《信息披露办法》、基金合同及其他有关规定。

本基金信息披露义务人包括基金管理人、基金托管人、召集基金份额持有人大会的基金份额持有人等法律法规和中国证监会规定的自然人、法人和其他组织。基金信息披露义务人应当在中国证监会规定时间内，将应予披露的基金信息通过中国证监会指定的报刊和网站披露，并保证投资人能够按照基金合同约定的时间和方式查阅或者复制公开披露的信息资料。

本基金信息披露义务人承诺在公开披露基金信息的过程中不得有下列行为：

- （1）虚假记载、误导性陈述或者重大遗漏；
- （2）对证券投资业绩进行预测；
- （3）违规承诺收益或者承担损失；
- （4）诋毁其他基金管理人、基金托管人或者基金份额发售机构；
- （5）登载任何自然人、法人或者其他组织的祝贺性、恭维性或推荐性的文字；
- （6）中国证监会禁止的其他行为。

本基金公开披露的信息应采用中文文本。如同时采用外文文本的，基金信息披露义务人应保证两种文本的内容一致。两种文本发生歧义的，以中文文本为准。

本基金公开披露的信息采用阿拉伯数字；除特别说明外，货币单位为人民币元。

### （二）基金募集信息披露

（1）基金募集申请经中国证监会核准后，基金管理人应当在基金份额发售的3日前，将招募说明书、基金合同摘要登载在指定媒体上；基金管理人、基金托管人应当将基金合同、基金托管协议登载在各自公司网站上。

（2）基金管理人应当就基金份额发售的具体事宜编制基金份额发售公告，并在披露招募说明书的当日登载于指定媒体上。

（3）基金管理人应当在基金合同生效的次日在指定媒体上登载基金合同生效公告。

（4）基金合同生效后，基金管理人应当在每6个月结束之日起45日内，更新招募说明书并登载在网站上，将更新后的招募说明书摘要登载在指定报刊上，更新内容截至每六个月

的最后一日。基金管理人应当在公告的 15 日前向中国证监会报送更新的招募说明书，并就有关更新内容提供书面说明。

### （三）定期报告

基金定期报告由基金管理人按照法律法规和中国证监会颁布的有关证券投资基金信息披露内容与格式的相关文件的规定单独编制，由基金托管人复核。基金定期报告，包括基金年度报告、基金半年度报告和基金季度报告。

（1）基金年度报告：基金管理人应当在每年结束之日起 90 日内，编制完成基金年度报告，并将年度报告正文登载于基金管理人网站上，将年度报告摘要登载在指定报刊上。基金年度报告的财务会计报告应当经过审计。

（2）基金半年度报告：基金管理人应当在上半年结束之日起 60 日内，编制完成基金半年度报告，并将半年度报告正文登载在基金管理人网站上，将半年度报告摘要登载在指定报刊上。

（3）基金季度报告：基金管理人应当在每个季度结束之日起 15 个工作日内，编制完成基金季度报告，并将季度报告登载在指定报刊和基金管理人网站上。

（4）基金合同生效不足 2 个月的，基金管理人可以不编制当期季度报告、半年度报告或者年度报告。

（5）基金定期报告应当在公开披露的第二个工作日，分别报中国证监会和基金管理人主要办公场所所在地中国证监会派出机构备案。

### （四）基金资产净值公告、基金份额净值公告和基金份额累计净值公告

基金合同生效后，在开始办理基金份额申购或者赎回前，基金管理人应当至少每周在中国证监会指定媒体上公告一次基金资产净值和基金份额净值。

在开始办理基金份额申购或者赎回后，基金管理人应当在每个开放日的次日，通过网站、基金份额发售网点以及其他媒介，披露开放日的基金份额净值和基金份额累计净值。

基金管理人应当公告半年度和年度最后一个市场交易日基金资产净值和基金份额净值。基金管理人应当在前款规定的市场交易日的次日，将基金资产净值、基金份额净值和基金份额累计净值登载在中国证监会指定媒体上。

### （五）临时报告与公告

基金发生重大事件，有关信息披露义务人应当在 2 日内编制临时报告书，予以公告，并在公开披露日分别报中国证监会和基金管理人主要办公场所所在地中国证监会派出机构备案。

前款所称重大事件,是指可能对基金份额持有人权益或者基金份额的价格产生重大影响的下列事件:

- (1) 基金份额持有人大会的召开及决议;
- (2) 终止基金合同;
- (3) 转换基金运作方式;
- (4) 更换基金管理人、基金托管人;
- (5) 基金管理人、基金托管人的法定名称、住所发生变更;
- (6) 基金管理人股东及其出资比例发生变更;
- (7) 基金募集期延长;
- (8) 基金管理人的董事长、总经理及其他高级管理人员、基金经理和基金托管人基金托管部门负责人发生变动;
- (9) 基金管理人的董事在一年内变更超过百分之五十;
- (10) 基金管理人、基金托管人基金托管部门的主要业务人员在一年内变动超过百分之三十;
- (11) 涉及基金管理人、基金财产、基金托管业务的诉讼;
- (12) 基金管理人、基金托管人受到监管部门的调查;
- (13) 基金管理人及其董事、总经理及其他高级管理人员、基金经理受到严重行政处罚,基金托管人及其基金托管部门负责人受到严重行政处罚;
- (14) 重大关联交易事项;
- (15) 基金收益分配事项;
- (16) 管理费、托管费、销售服务费等费用计提标准、计提方式和费率发生变更;
- (17) 基金份额净值计价错误偏差达基金份额净值 0.5%;
- (18) 基金改聘会计师事务所;
- (19) 变更基金代销机构;
- (20) 更换基金注册登记机构;
- (21) 基金开始办理申购、赎回;
- (22) 基金申购、赎回费率及其收费方式发生变更;
- (23) 基金发生巨额赎回并延期支付;
- (24) 基金连续发生巨额赎回并暂停接受赎回申请;
- (25) 基金暂停接受申购、赎回申请后重新接受申购、赎回;

(26) 中国证监会规定的其他事项。

#### (六) 澄清公告

在基金存续期内,任何公共媒体中出现的或者在市场上流传的消息可能对基金份额价格产生误导性影响或者引起较大波动的,相关信息披露义务人知悉后应当立即对该消息进行公开澄清,并将有关情况立即报告中国证监会。

(七) 中国证监会规定的其他信息

#### (八) 信息披露文件的存放与查阅

招募说明书公布后,应当分别置备于基金管理人、基金托管人的住所,投资人可免费查阅。在支付工本费后,可在合理时间内取得上述文件复印件。

基金定期报告公布后,应当分别置备于基金管理人和基金托管人的住所,投资人可免费查阅。在支付工本费后,可在合理时间内取得上述文件复印件。

基金管理人和基金托管人应保证文本的内容与所公告的内容完全一致。

## 十八、基金的风险揭示

本基金的投资风险包括投资组合的风险、管理风险、合规性风险、操作风险以及其他风险。

### (一) 投资组合的风险

投资组合的风险主要包括市场风险、信用风险及流动性风险。

#### 1、市场风险

证券市场价格因受各种因素的影响而引起的波动,将使本基金资产面临潜在的风险,本基金的市场风险来源于基金股票资产与债券资产市场价格的波动。影响股票与债券市场价格波动的风险包括但不限于以下多种风险因素:

##### (1) 政策风险

货币政策、财政政策、产业政策等国家宏观经济政策的变化导致证券市场价格波动,影响基金收益而产生风险。

##### (2) 经济周期风险

经济运行具有周期性的特点,证券市场的收益水平受到宏观经济运行状况的影响,也呈现周期性变化,基金投资于债券与上市公司的股票,其收益水平也会随之发生变化,从而产生风险。

### （3）利率风险

金融市场利率的波动会导致股票市场及债券市场的价格和收益率的变动，同时直接影响企业的融资成本和利润水平。基金投资于股票和债券，其收益水平会受到利率变化的影响，从而产生风险。

### （4）通货膨胀风险

基金持有人的收益将主要通过现金形式来分配，如果发生通货膨胀，现金的购买力会下降，从而影响基金的实际收益。

### （5）汇率风险

汇率的变化可能对国民经济不同部门造成不同的影响，从而导致本基金所投资的上市公司业绩及其股票价格。

### （6）上市公司经营风险

上市公司的经营受多种因素影响。如果基金所投资的上市公司经营不善，其股票价格可能下跌，或者能够用于分配的利润减少，使基金投资收益下降。虽然本基金可通过分散化投资减少这种非系统性风险，但并不能完全消除该种风险。

### （7）债券收益率曲线变动的风险

债券收益率曲线变动风险是指与收益率曲线非平行移动有关的风险，单一的久期指标并不能充分反映这一风险的存在。

### （8）再投资风险

市场利率下降将影响固定收益类证券利息收入的再投资收益率，这与利率上升所带来的价格风险互为消长。

## 2、信用风险

债券发行人出现违约、拒绝支付到期本息，或由于债券发行人信用质量降低导致债券价格下降的风险，信用风险也包括证券交易对手因违约而产生的证券交割风险。

## 3、流动性风险

因市场交易量不足，导致证券不能迅速、低成本地转变为现金的风险。流动性风险还包括由于本基金出现投资者大额赎回，致使本基金没有足够的现金应付基金赎回支付的要求所引致的风险。

## 4、本基金特有的风险

本基金将通过股票二级市场持有不超过基金资产 20% 的股票，由于股票资产相对于债券资产具有更高的风险，因此，本基金资产净值的波动将高于纯债券型基金，从而拥有比纯债券型基金更高的风险水平。

## （二）管理风险

在基金管理运作过程中，基金管理人的研究水平、投资管理水平直接影响基金收益水平，如果基金管理人经济形势和证券市场判断不准确、获取的信息不全、投资操作出现失误，都会影响基金的收益水平。

## （三）合规性风险

是指本基金的投资运作不符合相关法律、法规的规定和基金合同的要求而带来的风险。

## （四）操作风险

基金运作过程中，因内部控制存在缺陷或者人为因素造成操作失误或违反操作规程等引致的风险，例如，越权违规交易、会计部门欺诈、交易错误、IT 系统故障等风险。

## （五）其他风险

战争、自然灾害等不可抗力因素的出现，将会严重影响证券市场的运行，可能导致基金资产的损失。金融市场危机、行业竞争、代理商违约等超出基金管理人自身直接控制能力之外的风险，可能导致基金或者基金份额持有人利益受损。

# 十九、基金合同的变更、终止与基金财产的清算

## （一）基金合同的变更

（1）基金合同变更涉及基金合同第八节第（二）项规定的对基金合同当事人权利、义务产生重大影响的，应经基金份额持有人大会决议同意。变更基金合同的基金份额持有人大会决议应报中国证监会核准，并自中国证监会核准之日起生效。

（2）除上述第（1）项规定的情形外，经基金管理人和基金托管人同意可对基金合同的内容进行变更，该等变更应当在 2 日内由基金管理人进行公告并报中国证监会备案。

## （二）基金合同的终止

有下列情形之一的，基金合同终止：

- （1）基金份额持有人大会决定终止；
- （2）基金管理人职责终止，在六个月内没有新基金管理人承接的；
- （3）基金托管人职责终止，在六个月内没有新基金托管人承接的；
- （4）基金合同生效后，连续 60 个工作日基金份额持有人数量不满 200 人的；
- （5）基金合同生效后，连续 60 个工作日基金资产净值低于 3000 万元的；
- （6）基金合同生效后，连续 60 个工作日基金前 10 大份额持有人持有基金份额总数超过基金总份额 90%的；
- （7）法律法规和基金合同规定的其他情形。

## （三）基金财产的清算

- 1、基金合同终止，应当按法律法规和基金合同的有关规定对基金财产进行清算。
- 2、基金财产清算组

(1) 自基金合同终止之日起 30 个工作日内由基金管理人组织成立基金财产清算组，在基金财产清算组接管基金财产之前，基金管理人和基金托管人应按照基金合同和托管协议的规定继续履行保护基金财产安全的职责。

(2) 基金财产清算组成员由基金管理人、基金托管人、基金注册登记机构、具有从事证券相关业务资格的注册会计师、律师以及中国证监会指定的人员组成。基金财产清算组可以聘用必要的工作人员。

(3) 基金财产清算组负责基金财产的保管、清理、估价、变现和分配。基金财产清算组可以依法进行必要的民事活动。

### 3、清算程序

- (1) 基金合同终止后，由基金财产清算组统一接管基金财产；
- (2) 基金财产清算组根据基金财产的情况确定清算期限；
- (3) 基金财产清算组对基金财产进行清理和确认；
- (4) 对基金财产进行评估和变现；
- (5) 基金清算组做出清算报告；
- (6) 会计师事务所对清算报告进行审计；
- (7) 律师事务所对清算报告出具法律意见书；
- (8) 将基金清算结果报告中国证监会；
- (9) 公布基金清算公告；
- (10) 对基金剩余财产进行分配。

### 4、清算费用

清算费用是指基金财产清算组在进行基金清算过程中发生的所有合理费用，清算费用由基金清算组优先从基金财产中支付。

### 5、基金剩余财产的分配

基金财产按如下顺序进行清偿：

- (1) 支付基金财产清算费用；
- (2) 缴纳基金所欠税款；
- (3) 清偿基金债务；
- (4) 清算后如有余额，按基金份额持有人持有的基金份额比例进行分配。

### 6、基金财产清算的公告

清算小组成立后 2 日内应就清算小组的成立进行公告；清算过程中的有关重大事项须及时公告；基金财产清算组做出的清算报告经会计师事务所审计，律师事务所出具法律意见书

后，报中国证监会备案并公告。

7、基金财产清算账册及文件由基金托管人保存 15 年以上。

## 二十、基金合同的内容摘要

基金合同的内容摘要见附件一。

## 二十一、基金托管协议的内容摘要

基金托管协议的内容摘要见附件二。

## 二十二、对基金份额持有人的服务

基金管理人承诺为基金份额持有人提供一系列的服务。以下是主要的服务内容（基金管理人将根据基金份额持有人的需要和有关情况，增加或修改这些服务项目）：

### （一）客户服务热线电话

#### 1、自助服务：

客户服务中心提供每天24小时的自动语音服务。投资人可自助进行账户信息、基金份额、基金净值、基金对账单、最新公告的查询以及下载对账单及业务单据等操作。

#### 2、人工服务：

本公司提供工作日每天8小时的人工服务（9：00-17：00）。全国统一客户服务电话为400-811-9999（免长途费）或：010-58698918。

客户服务传真：010-66583100

### （二）基金账户确认书

本公司在获得准确的邮寄地址和邮政编码的前提下，为首次开户的投资人寄送基金账户确认书。账户确认书将在投资人开户后15个工作日寄出。在基金募集期间新开户的，账户确认书将于基金合同生效后的15个工作日内寄送。

### （三）定制对账单服务

投资人可以通过本公司客服电话、网站、电子邮件、短信等渠道定制对账单服务。本公司在获得准确邮寄地址、手机号码、电子邮箱的前提下，为已定制账单服务的投资者提供电



子、彩信和纸制对账单。

#### 1、电子邮件对账单

投资人在公司登记个人电子邮箱信息后，可定制月度、季度和年度电子账单。电子对账单在每月、季、年度结束后15个工作日内向基金持有人指定电子信箱发送。

#### 2、手机彩信对账单

份额持有人定制彩信账单后，可获得交易发生时间段的季度彩信对账单。彩信对账单在每季度、年度结束后15个工作日内向基金持有人预留的手机号码发送。

#### 3、纸质对账单

份额持有人定制纸质对账单后，可获得交易发生期间的季度账单。份额持有人在季度内无交易发生，将不邮寄该季度的对账单。定制纸质对账单的份额持有人将获得年度对账单。对账单的寄送时间为每季度或年度结束后的15个工作日内寄出。

#### 4、其他方式获得对账单

投资人可登录公司网站（[www.icbccs.com.cn](http://www.icbccs.com.cn)）进入“我的账户”栏目，输入身份号码或基金账号，自助查询或下载任意时段的对账单。

投资人可拨打公司热线电话4008119999进入自助服务查询账户，也可通过传真方式获得对账单。

由于投资人提供的邮寄地址、手机号码、电子邮箱不详或因邮局投递差错、通讯故障、延误等原因，造成对账单无法按时准确送达，请及时到原基金销售网点或致电本公司客服中心办理相关信息变更。如需补发对账单，敬请拨打客服热线。

#### （四）资讯服务

公司为定制资讯服务的投资人，提供电子邮件、手机短信和彩信形式的资讯服务。

投资人可通过拨打公司客户服务电话或登录公司网站在服务定制栏目中定制此项服务。

#### （五）收益分配方式的查询服务

本基金默认的收益分配方式是现金分红，投资者可通过销售机构选择现金分红或红利再投资，并通过本公司网站、客户服务中心或销售机构查询基金收益分配方式。

#### （六）定期定额投资

本基金可通过销售机构和我公司网上交易系统为投资者提供定期定额投资的服务，即投资者可通过固定的渠道，采用固定期限、固定金额的方式申购基金份额。定期定额投资不受最低申购金额限制。

#### （七）在线客户服务

本公司网站设置了“在线客服”、网站论坛、信箱留言等栏目，投资人可以通过在线服务渠道开展相关咨询。客户服务电子邮箱地址为：[customerservice@icbccs.com.cn](mailto:customerservice@icbccs.com.cn)。

#### （八）网上交易服务

投资人可登录本公司网站办理本基金网上交易业务，包括：基金开户（限个人投资者）、认购、申购、赎回、转换、分红方式变更及查询等业务。网址：<http://www.icbccs.com.cn/gyrx/ws jy/index.html>

#### （九）客户意见、建议或投诉处理

投资人可以通过本公司热线电话、电子邮箱、传真、在线客服等渠道对基金管理人和销售机构提出意见、建议或投诉。

## 二十三、其他应披露事项

本次更新期间本基金管理人及本基金的有关公告：

- 1、工银瑞信双利债券型证券投资基金2011年半年度报告摘要，2011年8月29日；
- 2、工银瑞信双利债券型证券投资基金2011年半年度报告，2011年8月29日；
- 3、工银瑞信基金管理有限公司关于调整网上交易农行支付渠道在线支付费率公告，2011年8月31日；
- 4、关于增加长江证券股份有限公司为工银瑞信全球精选股票型证券投资基金和双利债券型证券投资基金代销机构的公告，2011年9月23日；
- 5、工银瑞信双利债券型证券投资基金更新招募说明书摘要，2011年9月26日；
- 6、工银瑞信双利债券型证券投资基金更新招募说明书，2011年9月26日；
- 7、工银瑞信基金管理有限公司关于基金对账单服务方式调整的公告，2011年9月28日；
- 8、工银瑞信双利债券型证券投资基金2011年第3季度报告，2011年10月26日；
- 9、工银瑞信基金管理有限公司关于增加杭州银行股份有限公司为旗下基金代销机构的公告，2011年10月27日；
- 10、工银瑞信基金管理有限公司关于开通基金直销网上交易第三方支付业务及部分费率优惠的公告，2011年11月18日；
- 11、工银瑞信基金管理有限公司关于设立工银瑞信资产管理（国际）有限公司的公告，2011年11月22日；
- 12、关于工银瑞信双利债券基金暂停大额申购、定期定额申购和转入业务的公告，2011年11月24日；

13、工银瑞信基金管理有限公司关于公司股权变更等相关事项的公告，2011年11月26日；

14、关于工银瑞信双利债券型基金恢复大额申购、定期定额申购和转入业务的公告，2011年11月30日；

15、工银瑞信基金管理有限公司关于公司董事变更的公告，2011年12月10日；

16、工银瑞信基金管理有限公司关于开通基金直销电话交易业务的公告，2011年12月13日；

17、工银瑞信基金管理有限公司关于副总经理变更的公告，2011年12月15日；

18、工银瑞信2011年12月31日债券型基金资产净值公告，2011年12月31日；

19、工银瑞信基金管理有限公司关于变更基金经理的公告，2012年1月12日；

20、工银瑞信双利债券型证券投资基金2011年第4季度报告，2012年1月30日；

21、关于增加东方证券股份有限公司为工银瑞信双利债券型证券投资基金代销机构的公告，2012年1月31日；

22、工银瑞信基金管理有限公司关于在中信证券（浙江）有限责任公司增加代销旗下七支基金的公告，2012年2月10日。

## 二十四、招募说明书存放及查阅方式

本基金招募说明书存放在基金管理人的办公场所和营业场所，投资者可免费查阅。在支付工本费后，可在合理时间内取得上述文件的复制件或复印件。

基金管理人保证文本的内容与公告的内容完全一致。

## 二十五、备查文件

- （一）中国证监会核准工银瑞信双利债券型证券投资基金募集的文件
- （二）《工银瑞信双利债券型证券投资基金基金合同》
- （三）《工银瑞信双利债券型证券投资基金托管协议》
- （四）法律意见书
- （五）基金管理人业务资格批件、营业执照
- （六）基金托管人业务资格批件、营业执照

以上第（一）至（五）项备查文件存放在基金管理人办公场所、营业场所，第（六）项文件存放于基金托管人的办公场所。基金投资者在营业时间可免费查阅，在支付工本费后，可在合理时间内取得上述文件的复制件或复印件。

工银瑞信基金管理有限公司

二〇一二年三月二十七日

## 附件一、基金合同摘要

### 一、基金份额持有人、基金管理人和基金托管人的权利、义务

#### 1、基金份额持有人的权利、义务

(1) 基金投资人持有本基金基金份额的行为本身即表明其对基金合同的承认和接受，基金投资人自依据招募说明书、基金合同取得本基金的基金份额，即成为基金份额持有人和基金合同当事人，直至其不再持有本基金的基金份额。基金份额持有人作为当事人并不以在基金合同上书面签章为必要条件。同类基金份额的每份基金份额具有同等的合法权益。

#### (2) 基金份额持有人的权利

- 1) 分享基金财产收益；
- 2) 参与分配清算后的剩余基金财产；
- 3) 依法转让或者申请赎回其持有的基金份额；
- 4) 按照规定要求召开基金份额持有人大会；
- 5) 出席或者委派代表出席基金份额持有人大会，对基金份额持有人大会审议事项行使表决权；
- 6) 查阅或者复制公开披露的基金信息资料；
- 7) 监督基金管理人的投资运作；
- 8) 对基金管理人、基金托管人、注册登记机构、基金份额发售机构损害其合法权益的行为依法提起诉讼；
- 9) 法律法规、基金合同规定的其它权利。

同类基金份额的每份基金份额具有同等的合法权益。A 类基金份额与 B 类基金份额由于基金份额净值的不同，基金收益分配的金额以及参与清算后的剩余基金财产分配的数量将可能有所不同。

#### (3) 基金份额持有人的义务

- 1) 遵守法律法规和基金合同；
- 2) 交纳基金认购、申购款项及法律法规和基金合同规定的费用；
- 3) 在持有的基金份额范围内，承担基金亏损或者基金合同终止的有限责任；
- 4) 不从事任何有损基金及其他基金合同当事人合法利益的活动；
- 5) 执行生效的基金份额持有人大会决议；

6) 返还在基金交易过程中因任何原因, 自基金管理人、基金托管人及代销机构处获得的不当得利;

7) 法律法规及基金合同规定的其他义务。

## 2、基金管理人的权利、义务

### (1) 基金管理人的权利

1) 依法募集基金, 办理基金备案手续;

2) 自基金合同生效之日起, 依照法律法规和基金合同独立管理基金财产;

3) 根据法律法规和基金合同的规定, 制订、修改并公布有关基金募集、认购、申购、赎回、转托管、基金转换、非交易过户、冻结、收益分配等方面的业务规则;

4) 根据法律法规和基金合同的规定获得基金管理费以及法律法规规定或中国证监会批准的其他收入;

5) 在符合有关法律法规和基金合同的前提下, 决定本基金的相关费率结构和收费方式;

6) 根据法律法规和基金合同之规定销售基金份额;

7) 依据法律法规和基金合同的规定监督基金托管人;

8) 根据基金合同的规定选择适当的基金代销机构并有权依照代销协议对基金代销机构行为进行必要的监督和检查;

9) 自行承担基金注册登记机构或选择、更换基金注册登记代理机构, 获取基金份额持有人名册, 并对基金注册登记代理机构进行必要的监督和检查;

10) 在基金合同约定的范围内, 拒绝或暂停受理申购和赎回的申请;

11) 在法律法规允许的前提下, 为基金份额持有人的利益依法为基金进行融资融券;

12) 依据法律法规和基金合同的规定, 制订基金收益的分配方案;

13) 按照法律法规, 代表基金对被投资企业行使股东权利, 代表基金行使因投资于其它证券所产生的权利;

14) 在基金托管人职责终止时, 提名新的基金托管人;

15) 依据法律法规和基金合同的规定, 召集基金份额持有人大会;

16) 以基金管理人名义, 代表基金份额持有人利益行使诉讼权利或者实施其他法律行为;

17) 选择、更换律师、审计师、证券经纪商或其他为基金提供服务的外部机构并确定有关费率;

18) 法律法规、基金合同以及依据基金合同制订的其它法律文件所规定的其它权利。

### (2) 基金管理人的义务

- 1) 依法募集基金，办理或者委托经中国证监会认定的其他机构代为办理基金份额的发售、申购、赎回和登记事宜；
- 2) 办理基金备案手续；
- 3) 自基金合同生效之日起，以诚实信用、勤勉尽责的原则管理和运用基金财产；
- 4) 配备足够的具有专业资格的人员进行基金投资分析、决策，以专业化的经营方式管理和运作基金财产；
- 5) 配备足够的专业人员办理基金份额的认购、申购和赎回业务；
- 6) 配备足够的专业人员和相应的技术设施进行基金的注册登记或委托其他机构代理该项业务；
- 7) 建立健全内部风险控制、监察与稽核、财务管理及人事管理等制度，保证所管理的基金财产和基金管理人的资产相互独立，对所管理的不同基金和受托资产分别管理、分别记账，进行证券投资；
- 8) 除依据《基金法》、基金合同及其他有关规定外，不得以基金财产为自己及任何第三人谋取利益，不得委托第三人运作基金财产；
- 9) 接受基金托管人依法进行的监督；
- 10) 采取适当合理的措施使计算基金份额认购、申购、赎回和注销价格的方法符合基金合同等法律文件的规定，按照有关规定计算并公告基金份额净值，确定基金份额申购、赎回的价格；
- 11) 严格按照《基金法》、基金合同及其他有关规定，履行信息披露及报告义务；
- 12) 保守基金商业秘密，不泄露基金投资计划、投资意向等。除《基金法》、基金合同及其他有关规定另有规定外，在基金信息公开披露前，应予以保密，不得向他人泄露；
- 13) 按基金合同确定基金收益分配方案，及时向基金份额持有人分配基金收益；
- 14) 按照法律法规和本基金合同的规定受理申购和赎回等申请，及时、足额支付赎回和分红款项；
- 15) 不谋求对上市公司的控股和直接管理；
- 16) 依据《基金法》、基金合同及其他有关规定召集基金份额持有人大会，或配合基金托管人、基金份额持有人依法召集基金份额持有人大会；
- 17) 按规定保存基金财产管理业务活动的记录、账册、报表和其他相关资料 15 年以上；
- 18) 进行基金会计核算并编制基金的财务会计报告；
- 19) 编制基金财务会计报告、季度、半年度和年度基金报告；

20) 确保需要向基金份额持有人提供的各项文件或资料, 能在规定时间内发出; 保证投资人能够按照基金合同约定的时间和方式, 随时查阅到与基金有关的公开资料, 并在支付合理成本的前提下得到有关资料的复印件;

21) 组织并参加基金财产清算组, 参与基金财产的保管、清理、估价、变现和分配;

22) 面临解散、依法被撤销、被依法宣告破产或者由接管人接管其资产时, 及时报告中国证监会并通知基金托管人;

23) 因违反基金合同导致基金财产的损失或损害基金份额持有人的合法权益, 应承担赔偿责任, 其赔偿责任不因其退任而免除;

24) 监督基金托管人按法律法规和《基金合同》规定履行自己的义务, 对于基金托管人违反了本基金合同或有关法律法规规定的行为, 应及时呈报中国证监会, 基金托管人违反基金合同造成基金财产损失时, 应为基金份额持有人利益向基金托管人追偿;

25) 不从事任何有损基金财产及本基金其他当事人利益的活动;

26) 公平对待所管理的不同基金和受托资产, 防止在不同基金和受托资产间进行有损本基金基金份额持有人的利益的资源分配;

27) 以基金管理人的名义, 代表基金份额持有人利益行使诉讼权利或实施其他法律行为;

28) 执行生效的基金份额持有人大会决议;

29) 法律法规及基金合同规定的其他义务。

### 3、基金托管人的权利和义务

#### (1) 基金托管人的权利

1) 依据法律法规和基金合同的规定保管基金财产;

2) 依照基金合同的约定获得基金托管费;

3) 监督基金管理人对本基金的投资运作, 如托管人发现基金管理人的投资指令违反基金合同或有关法律法规的规定的, 不予执行并向中国证监会报告;

4) 在基金管理人职责终止时, 提名新的基金管理人;

5) 依据法律法规和基金合同的规定召集基金份额持有人大会;

6) 依据法律法规和基金合同的规定监督基金管理人, 如认为基金管理人违反了法律法规或基金合同规定对基金财产、其它基金合同当事人的利益造成重大损失的, 应及时呈报中国证监会, 以及采取其它必要措施以保护本基金及相关基金合同当事人的利益;

7) 法律法规、基金合同规定的其它权利。

#### (2) 基金托管人的义务



- 1) 以诚实信用、勤勉尽责的原则安全保管基金财产;
- 2) 设立专门的基金托管部门, 具有符合要求的营业场所, 配备足够的、合格的熟悉基金托管业务的专职人员, 负责基金财产托管事宜;
- 3) 建立健全内部控制、监察与稽核、财务管理及人事管理等制度, 确保基金财产的安全, 保证其托管的基金财产与基金托管人自有资产以及不同的基金财产相互独立; 对所托管的不同的基金和受托资产分别设置账户, 独立核算, 分账管理, 保证不同基金、受托资产之间在名册登记、账户设置、资金划拨、账册记录等方面相互独立;
- 4) 除依据《基金法》、本基金合同及其他有关规定外, 不以基金财产为自己及任何第三人谋取利益, 不得委托第三人托管基金财产;
- 5) 按规定保管由基金管理人代表基金签订的与基金有关的重大合同及有关凭证;
- 6) 按规定开设基金财产的资金账户和证券账户;
- 7) 按照基金合同的约定, 根据基金管理人的投资指令, 及时办理清算、交割事宜;
- 8) 保守基金商业秘密。除《基金法》、基金合同及其他有关规定另有规定外, 在基金信息公开披露前应予以保密, 不得向他人泄露;
- 9) 复核、审查基金管理人计算的基金资产净值、基金份额净值及基金份额申购、赎回价格;
- 10) 办理与基金托管业务活动有关的信息披露事项;
- 11) 对基金财务会计报告、季度、半年度和年度基金报告出具意见, 说明基金管理人在各重要方面的运作是否严格按照基金合同的规定进行; 如果基金管理人未执行基金合同规定的行为, 还应说明基金托管人是否采取了适当的措施;
- 12) 按规定保存有关基金托管业务活动的记录、账册、报表和其他相关资料, 保存基金的会计账册、报表和记录等 15 年以上;
- 13) 根据有关法律法规, 建立并保存基金份额持有人名册;
- 14) 按规定制作相关账册并与基金管理人核对;
- 15) 依据基金管理人的指令或有关规定向基金份额持有人支付基金收益和赎回款项;
- 16) 按照规定召集基金份额持有人大会或配合基金份额持有人依法自行召集基金份额持有人大会;
- 17) 按照规定监督基金管理人的投资运作;
- 18) 参加基金财产清算组, 参与基金财产的保管、清理、估价、变现和分配;

19) 面临解散、依法被撤销、破产或者由接管人接管其资产时，及时报告中国证监会和中国银监会，并通知基金管理人；

20) 按规定监督基金管理人按法律法规和《基金合同》规定履行自己的义务，基金管理人因违反基金合同造成基金财产损失时，基金托管人应为基金向基金管理人追偿；

21) 因违反基金合同导致基金财产的损失，应承担赔偿责任，其责任不因其退任而免除；

22) 不从事任何有损基金及基金合同其他当事人利益的活动；

23) 法律、法规、本基金合同所规定的其他义务。

## 二、基金份额持有人大会召集、议事及表决的程序和规则

1、本基金的基金份额持有人大会，由本基金的基金份额持有人共同组成。本基金的基金份额持有人享有平等的表决权，每一基金份额具有一票表决权。

2、有以下事由情形之一时，经基金管理人、基金托管人或持有基金份额 10%以上(含 10%，下同)的基金份额持有人(以基金管理人收到提议当日的基金份额计算，下同)提议时，应召开基金份额持有人大会：

(1) 终止基金合同，本节第 3 条另有规定的除外；

(2) 转换基金运作方式；

(3) 更换基金托管人；

(4) 更换基金管理人；

(5) 提高基金管理人、基金托管人的报酬标准，但根据法律法规的要求提高该等报酬标准的除外；

(6) 本基金与其它基金的合并；

(7) 变更基金类别；

(8) 变更基金投资目标、范围或策略；

(9) 变更基金份额持有人大会程序；

(10) 对基金当事人权利和义务产生重大影响的其他事项；

(11) 法律法规、基金合同或中国证监会规定的其它应当召开基金份额持有人大会的事项。

3、基金合同生效后，出现如下情况的，基金合同终止，无须召开基金份额持有人大会：

(1) 连续 60 个工作日基金份额持有人数量不满 200 人；

(2) 连续 60 个工作日基金资产净值低于 3000 万元；

(3) 连续 60 个工作日基金前 10 大份额持有人持有基金份额总数超过基金总份额 90%；

4、出现以下情况的，可由基金管理人和基金托管人协商后修改基金合同，不需召开基

金份额持有人大会：

- (1) 调低基金管理费、基金托管费和其他应由基金承担的费用；
- (2) 在法律法规和基金合同规定的范围内变更本基金的申购费率、调低赎回费率、调低销售服务费率或变更收费方式；
- (3) 因相应的法律法规发生变动而应当对基金合同进行修改；
- (4) 对基金合同的修改不涉及基金合同当事人权利义务关系发生变化；
- (5) 对基金合同的修改对基金份额持有人利益无实质性不利影响；
- (6) 除法律法规或基金合同规定应当召开基金份额持有人大会以外的其它情形。

#### 5、召集人和召集方式

(1) 除法律法规或本基金合同另有约定外，基金份额持有人大会由基金管理人召集。基金管理人未按规定召集或者不能召集时，由基金托管人召集。

(2) 基金托管人认为有必要召开基金份额持有人大会的，应当向基金管理人提出书面提议。基金管理人应当自收到书面提议之日起 10 日内决定是否召集，并书面告知基金托管人。基金管理人决定召集的，应当自出具书面决定之日起 60 日内召开；基金管理人决定不召集，基金托管人仍认为有必要召开的，应当自行召集。

(3) 代表基金份额 10%以上（含 10%，以基金管理人收到提议当日的基金份额计算，下同）的基金份额持有人认为有必要召开基金份额持有人大会的，应当向基金管理人提出书面提议。基金管理人应当自收到书面提议之日起 10 日内决定是否召集，并书面告知提出提议的基金份额持有人代表和基金托管人。基金管理人决定召集的，应当自出具书面决定之日起 60 日内召开；基金管理人决定不召集，代表基金份额 10%以上（含 10%）的基金份额持有人仍认为有必要召开的，应当向基金托管人提出书面提议。基金托管人应当自收到书面提议之日起 10 日内决定是否召集，并书面告知提出提议的基金份额持有人代表和基金管理人；基金托管人决定召集的，应当自出具书面决定之日起 60 日内召开。

(4) 代表基金份额 10%以上（含 10%）的基金份额持有人就同一事项要求召开基金份额持有人大会，而基金管理人、基金托管人都不召集的，代表基金份额 10%以上（含 10%）的基金份额持有人有权自行召集基金份额持有人大会，但应当至少提前 30 日向中国证监会备案。

(5) 基金份额持有人依法自行召集基金份额持有人大会的，基金管理人、基金托管人应当配合，不得阻碍、干扰。

(6) 基金份额持有人会议的召集人负责选择确定开会时间、地点、方式和权益登记日。

#### 6、召开基金份额持有人大会的通知时间、通知内容、通知方式

(1) 召开基金份额持有人大会，召集人必须于会议召开日前 40 天在指定媒体及基金管理人网站上公告。基金份额持有人大会通知须至少载明以下内容：

- 1) 会议召开的时间、地点和方式;
- 2) 会议拟审议的主要事项;
- 3) 会议形式;
- 4) 议事程序;
- 5) 有权出席基金份额持有人大会的权益登记日;
- 6) 授权委托书的内容要求(包括但不限于代理人身份、代理权限和代理有效期限等)、送达时间和地点;
- 7) 表决方式;
- 8) 会务常设联系人姓名、电话;
- 9) 出席会议者必须准备的文件和必须履行的手续;
- 10) 召集人需要通知的其他事项。

(2) 采用通讯方式开会并进行表决的情况下,由召集人决定通讯方式和书面表决方式,并在会议通知中说明本次基金份额持有人大会所采取的具体通讯方式、委托的公证机关及其联系方式和联系人、书面表达意见的寄交和收取方式及截止时间。

(3) 如召集人为基金管理人,还应另行书面通知基金托管人到指定地点对书面表决意见的计票进行监督;如召集人为基金托管人,则应另行书面通知基金管理人到指定地点对书面表决意见的计票进行监督;如召集人为基金份额持有人,则应另行书面通知基金管理人和基金托管人到指定地点对书面表决意见的计票进行监督。基金管理人或基金托管人拒不派代表对书面表决意见的计票进行监督的,不影响表决意见的计票结果。

## 7、基金份额持有人出席会议的方式

### (1) 会议方式

基金份额持有人大会的召开方式包括现场开会和通讯方式开会。

现场开会由基金份额持有人本人出席或通过授权委托书委派其代理人出席,现场开会时基金管理人和基金托管人的授权代表应当出席。

通讯方式开会指按照本基金合同的相关规定以通讯的书面方式进行表决。

会议的召开方式由召集人确定,但决定更换基金管理人、更换基金托管人、转换基金运作方式和终止基金合同事宜必须以现场开会方式召开基金份额持有人大会。

### (2) 召开基金份额持有人大会的条件

#### 1) 现场开会方式

在同时符合以下条件时,现场会议方可举行:

① 对到会者在权益登记日持有基金份额的统计显示，有效的基金份额应占权益登记日基金总份额的 50%以上（含 50%）；

② 到会的基金份额持有人身份证明及持有基金份额的凭证、代理人身份证明、委托人持有基金份额的凭证及授权委托代理手续完备，到会者出具的相关文件符合有关法律法规和基金合同及会议通知的规定，并且持有基金份额的凭证与基金管理人持有的登记资料相符。

未能满足上述条件的情况下，则召集人可另行确定并公告重新开会的时间和地点，但确定有权出席会议的基金份额持有人资格的权益登记日不变。

## 2) 通讯开会方式

在同时符合以下条件时，通讯会议方可举行：

① 召集人按本基金合同规定公布会议通知后，在 2 个工作日内连续公布相关提示性公告；

② 召集人在基金托管人（如果基金托管人为召集人，则为基金管理人）和公证机关和监督人的监督下按照会议通知规定的方式收取和统计基金份额持有人的书面表决意见；基金托管人或基金管理人经通知不参加收取书面表决意见的，不影响表决效力；

③ 本人直接出具书面意见或授权他人代表出具书面意见的基金份额持有人所代表的基金份额应占权益登记日基金总份额的 50%以上（含 50%）；

④ 直接出具书面意见的基金份额持有人或受托代表他人出具书面意见的其他代表，同时提交的持有基金份额的凭证符合法律法规、基金合同和会议通知的规定，并与登记注册机构记录相符。

如果开会条件达不到上述条件，则召集人可另行确定并公告重新表决的时间，但确定有权出席会议的基金份额持有人资格的权益登记日不变。

采取通讯方式进行表决时，除非在计票时有充分的相反证据证明，否则表面符合法律法规和会议通知规定的书面表决意见即视为有效的表决，表决意见模糊不清或相互矛盾的视为弃权表决，但应当计入出具书面意见的基金份额持有人所代表的基金份额总数。

## 8、议事内容与程序

### （1）议事内容及提案权

1) 议事内容为本基金合同规定的召开基金份额持有人大会事由所涉及的内容。

2) 基金管理人、基金托管人、单独或合并持有权益登记日本基金总份额 10%以上（含 10%）的基金份额持有人可以在大会召集人发出会议通知前就召开事由向大会召集人提交需由基金份额持有人大会审议表决的提案；也可以在会议通知发出后向大会召集人提交临时提

案。临时提案应当在大会召开日前 35 天提交召集人。召集人对于临时提案应当在大会召开日前 30 天公布。

3) 对于基金份额持有人提交的提案(包括临时提案), 大会召集人应当按照以下原则对提案进行审核:

①关联性。大会召集人对于基金份额持有人提案涉及事项与基金有直接关系, 并且不超出法律法规和基金合同规定的基金份额持有人大会职权范围的, 应提交大会审议; 对于不符合上述要求的, 不提交基金份额持有人大会审议。如果召集人决定不将基金份额持有人提案提交大会表决, 应当在该次基金份额持有人大会上解释和说明。

②程序性。大会召集人可以对基金份额持有人的提案涉及的程序性问题做出决定。如将其提案进行分拆或合并表决, 需征得原提案人同意; 原提案人不同意变更的, 大会主持人可以就程序性问题提请基金份额持有人大会做出决定, 并按照基金份额持有人大会决定的程序进行审议。

4) 单独或合并持有权利登记日基金总份额 10%以上(含 10%)的基金份额持有人提交基金份额持有人大会审议表决的提案、基金管理人或基金托管人提交基金份额持有人大会审议表决的提案, 未获基金份额持有人大会审议通过, 就同一提案再次提请基金份额持有人大会审议, 其时间间隔不少于 6 个月。法律法规另有规定除外。

5) 基金份额持有人大会的召集人发出召开会议的通知后, 如果需要对原有提案进行修改或增加新的提案, 应当最迟在基金份额持有人大会召开日前 30 日公告。否则, 会议的召开日期应当顺延并保证至少与公告日期有 30 日的间隔期。

## (2) 议事程序

### 1) 现场开会

在现场开会的方式下, 首先由大会主持人按照规定程序宣布会议议事程序及注意事项, 确定和公布监票人, 然后由大会主持人宣读提案, 经讨论后进行表决, 经合法执业的律师见证后形成大会决议。

大会由基金管理人授权代表主持。在基金管理人授权代表未能主持大会的情况下, 由基金托管人授权代表主持; 如果基金管理人和基金托管人授权代表均未能主持大会, 则由出席大会的基金份额持有人和代理人以所代表的基金份额 50%以上多数选举产生一名代表作为该次基金份额持有人大会的主持人。基金管理人和基金托管人不出席或主持基金份额持有人大会, 不影响基金份额持有人大会做出的决议的效力。

召集人应当制作出席会议人员的签名册。签名册载明参加会议人员姓名(或单位名称)、

身份证号码、住所地址、持有或代表有表决权的基金份额、委托人姓名(或单位名称)等事项。

## 2) 通讯方式开会

在通讯表决开会的方式下, 首先由召集人至少提前 30 天公布提案, 在所通知的表决截止日期第 2 天在公证机构和监督人监督下由召集人统计全部有效表决并形成决议。

(3) 基金份额持有人大会不得对未事先公告的议事内容进行表决。

## 9、决议形成的条件、表决方式、程序

(1) 基金份额持有人所持每一基金份额享有平等的表决权。

(2) 基金份额持有人大会决议分为特别决议和一般决议:

### 1) 特别决议

特别决议须经出席会议的基金份额持有人或其代理人所持表决权的三分之二以上(含三分之二)通过方为有效; 更换基金管理人、更换基金托管人、转换基金运作方式、终止基金合同必须以特别决议方式通过;

### 2) 一般决议

一般决议须经出席会议的基金份额持有人或其代理人所持表决权的 50% 以上(含 50%) 通过方为有效, 除须以特别决议通过事项以外的其他事项均以一般决议的方式通过。

(3) 基金份额持有人大会决定的事项, 应当依法报中国证监会核准, 或者备案, 并予以公告。

(4) 基金份额持有人大会采取记名方式进行投票表决。

(5) 基金份额持有人大会的各项提案或同一项提案内并列的各项议题应当分开审议、逐项表决。

(6) 基金份额持有人大会决议对全体基金份额持有人、基金管理人和基金托管人均有约束力。

## 10、计票

### (1) 现场开会

1) 如基金份额持有人大会由基金管理人或基金托管人召集, 则基金份额持有人大会的主持人应当在会议开始后宣布在出席会议的基金份额持有人和代理人中推举两名基金份额持有人代表与大会召集人授权的一名监督员共同担任监票人; 如大会由基金份额持有人自行召集, 基金份额持有人大会的主持人应当在会议开始后宣布在出席会议的基金份额持有人和代理人中推举两名基金份额持有人代表与基金管理人、基金托管人授权的一名监督员共同担任监票人; 但如果基金管理人和基金托管人的授权代表未出席, 则大会主持人可自行选举三

名基金份额持有人代表担任监票人。

2) 监票人应当在基金份额持有人表决后立即进行清点, 由大会主持人当场公布计票结果。

3) 如会议主持人对于提交的表决结果有异议, 可以对投票数进行重新清点; 如会议主持人未进行重新清点, 而出席会议的基金份额持有人或代理人对会议主持人宣布的表决结果有异议, 其有权在宣布表决结果后立即要求重新清点, 会议主持人应当立即重新清点并公布重新清点结果。重新清点仅限一次。

4) 基金管理人或基金托管人拒不参加基金份额持有人大会或拒不配合计票的, 不影响计票的效力。

## (2) 通讯方式开会

在通讯方式开会的情况下, 计票方式为: 由大会召集人授权的两名监督员在基金托管人授权代表(如果基金托管人为召集人, 则为基金管理人授权代表)的监督下进行计票, 由公证机关对其计票过程予以公证。基金管理人或基金托管人拒派代表对书面表决意见的计票进行监督的, 则大会召集人可自行授权 3 名监票人进行计票, 并由公证机关对其计票过程予以公证, 不影响计票和表决结果。

## 11、基金份额持有人大会决议的生效与公告

(1) 基金份额持有人大会通过的一般决议和特别决议, 召集人应当自通过之日起 5 日内报中国证监会核准或者备案。基金份额持有人大会决定的事项自中国证监会依法核准或者出具无异议意见之日起生效。

(2) 生效的基金份额持有人大会决议对全体基金份额持有人、基金管理人、基金托管人均有约束力。基金管理人、基金托管人和基金份额持有人应当执行生效的基金份额持有人大会的决定。

(3) 基金份额持有人大会决议应自生效之日起 2 日内由相关信息披露义务人在至少一种指定媒体公告。

## 三、基金收益分配原则、执行方式

### 1、基金收益分配原则

本基金收益分配应遵循下列原则:

- (1) 本基金同一类别内的每一基金份额享有同等分配权;
- (2) 在符合有关基金分红条件的前提下, 本基金每年收益分配次数最多为 6 次, 每次收益分配比例不低于收益分配基准日可供分配利润的 60%; 期末可供分配利润是指期末资



产负债表中未分配利润与未分配利润中已实现收益的孰低数；

(3) 若基金合同生效不满 3 个月，可不进行收益分配；

(4) 基金收益分配后基金份额净值不能低于面值，即指基金收益分配基准日的基金份额净值减去每单位基金份额收益分配金额后不能低于面值；

(5) 本基金收益分配方式分为两种：现金分红与红利再投资，基金投资者可选择现金红利或将现金红利按除息日的该类基金份额净值自动转为基金份额进行再投资；若投资者不选择，本基金默认的收益分配方式是现金分红；

(6) 本基金红利发放日距离收益分配基准日（即期末可供分配利润计算截止日）的时间不超过 15 个工作日。

法律、法规或监管机构另有规定的，基金管理人在履行适当程序后，将对上述基金收益分配政策进行调整。

## 2、收益分配方案

基金收益分配方案中载明基金收益的范围、基金收益分配对象、分配原则、分配时间、分配数额及比例、分配方式、支付方式及有关手续费等内容。

## 3、收益分配方案的确定与公告

基金收益分配方案由基金管理人拟定，并由基金托管人对相关数据核实后确定，基金管理人应在 2 日内公告，并在公开披露日报中国证监会备案。

## 4、收益分配中发生的费用

(1) 收益分配采用红利再投资方式免收再投资的费用。

(2) 收益分配时发生的银行转账等手续费用由基金份额持有人自行承担。当基金份额持有人的现金红利小于一定金额，不足以支付银行转账或其他手续费用时，基金注册登记机构可将基金份额持有人的现金红利按权益登记日除权后的基金份额净值自动转为基金份额。

## 四、与基金财产管理、运用有关费用的提取、支付方式与比例

### 1、基金费用的种类

(1) 基金管理人的管理费；

(2) 基金托管人的托管费；

(3) 基金的证券交易费用；

(4) 基金合同生效以后的与基金相关的信息披露费用；

(5) 基金份额持有人大会费用；

(6) 基金合同生效以后的与基金相关的会计师费和律师费；

(7) 基金银行汇划费用；

(8) 本基金从 B 类基金份额基金的财产中计提销售服务费；

(9) 按照国家有关规定可以列入的其他费用。

上述费用从基金财产中支付。

## 2、基金费用计提方法、计提标准和支付方式

### (1) 基金管理人的管理费

本基金的管理费率为年费率 0.7%。

在通常情况下，基金管理费按前一日基金资产净值的年费率计提。计算方法如下：

$$H = E \times \text{年管理费率} \div \text{当年天数}$$

H 为每日应计提的基金管理费

E 为前一日基金资产净值

基金管理费每日计提，逐日累计至每个月月末，按月支付。由基金管理人向基金托管人发送基金管理费划付指令，基金托管人复核后于次月首日起 5 个工作日内从基金财产中一次性支付给基金管理人。

### (2) 基金托管人的基金托管费

本基金的托管费率为年费率 0.2%。

在通常情况下，基金托管费按前一日基金资产净值的年费率计提。计算方法如下：

$$H = E \times \text{年托管费率} \div \text{当年天数}$$

H 为每日应计提的基金托管费

E 为前一日的基金资产净值

基金托管费每日计提，逐日累计至每个月月末，按月支付。由基金管理人向基金托管人发送基金托管费划付指令，基金托管人复核后于次月首日起 5 个工作日内从基金资产中一次性支付给基金托管人。

### (3) 销售服务费

本基金 A 类基金份额不收取销售服务费，B 类基金份额的销售服务费年费率为 0.4%。

本基金销售服务费将专门用于本基金的销售与基金份额持有人服务，基金管理人将在基金年度报告中对该项费用的列支情况作专项说明。

销售服务费按前一日 B 类基金资产净值的 0.40% 年费率计提。计算方法如下：

$$H = E \times 0.40\% \div \text{当年天数}$$

H 为 B 类基金份额每日应计提的销售服务费

E 为 B 类基金份额前一日基金资产净值

销售服务费每日计提，按月支付。由基金管理人向基金托管人发送销售服务费划付指令，

基金托管人复核后于次月首日起 5 个工作日内从基金资产中划出，由注册登记机构代收，注册登记机构收到后按相关合同规定支付给基金销售机构等。

(4) 除管理费和托管费之外的基金费用，由基金托管人根据其他有关法规及相应协议的规定，按费用支出金额支付，列入或摊入当期基金费用。

### 3、不列入基金费用的项目

基金管理人和基金托管人因未履行或未完全履行义务导致的费用支出或基金财产的损失，以及处理与基金运作无关的事项发生的费用等不列入基金费用。基金合同生效之前的律师费、会计师费和信息披露费用等不得从基金财产中列支。

### 4、基金管理费和基金托管费的调整

基金管理人和基金托管人可协商酌情调低基金管理费和基金托管费，无须召开基金份额持有人大会。基金管理人必须最迟于新的费率实施日前 2 日在至少一种中国证监会指定媒体及基金管理人网站上刊登公告。

### 5、其他费用

按照国家有关规定和基金合同约定，基金管理人可以在基金财产中列支其他的费用，并按照相关的法律法规的规定进行公告或备案。

### 6、税收

本基金运作过程中涉及的各项纳税主体，依照国家法律法规的规定履行纳税义务。

## 五、基金财产的投资方向和投资限制

### (一) 投资目标

在适度承担风险并保持资产流动性的基础上，通过配置债券等固定收益类金融工具，追求基金资产的长期稳定增值，通过适量投资权益类资产力争获取增强型回报。

### (二) 投资范围

本基金的投资范围限于具有良好流动性的金融工具，包括国内依法发行上市的企业债券、公司债券、可转换债券（含可分离债券）、金融债、央行票据、国债、资产支持证券、短期融资券和债券回购等固定收益类资产，一级市场新股申购和增发新股、二级市场股票和权证等权益类资产，以及法律法规或中国证监会允许基金投资的其他金融工具。

法律法规或监管机构以后允许基金投资的其他品种，基金管理人在履行适当程序后，可以将其纳入投资范围。

本基金投资组合资产配置比例：债券（含可转换债券）等固定收益类资产占基金资产的比例不低于 80%，股票等权益类资产占基金资产的比例不超过 20%，基金持有现金及到期日在一年以内的政府债券占基金资产净值的比例不低于 5%。

### （三）投资禁止行为与限制

#### 1、禁止用本基金财产从事以下行为

- （1）承销证券；
- （2）向他人贷款或者提供担保；
- （3）从事承担无限责任的投资；
- （4）买卖其他基金份额，但是国务院另有规定的除外；
- （5）向本基金的基金管理人、基金托管人出资或者买卖本基金的基金管理人、基金托管人发行的股票或者债券；
- （6）买卖与本基金的基金管理人、基金托管人有控股关系的股东或者与本基金的基金管理人、基金托管人有其他重大利害关系的公司发行的证券或者承销期内承销的证券；
- （7）从事内幕交易、操纵证券交易价格及其他不正当的证券交易活动；
- （8）依照法律、行政法规有关规定，由中国证监会规定禁止的其他活动。

如法律法规或监管部门取消上述禁止性规定，本基金管理人在履行适当程序后可不受上述规定的限制。

#### 2、基金投资组合比例限制

- （1）本基金持有的债券（含可转换债券）等固定收益类资产占基金资产的比例不低于80%；
- （2）本基金投资于股票等权益类资产的比例不高于基金资产的20%；
- （3）本基金保持不低于基金资产净值5%的现金或者到期日在一年以内的政府债券；
- （4）基金财产参与股票发行申购，本基金所申报的金额不超过本基金的总资产，本基金所申报的股票数量不超过拟发行股票公司本次发行股票的总量；
- （5）本基金持有一家上市公司的股票，其市值不超过基金资产净值的10%；除法律法规另有规定外，本基金与基金管理人管理的其他基金持有一家公司发行的证券总和，不超过该证券的10%。
- （6）本基金进入全国银行间同业市场进行债券回购的资金余额不得超过基金资产净值的40%；
- （7）本基金在任何交易日买入权证的总金额，不得超过上一交易日基金资产净值的0.5%；本基金持有的全部权证，其市值不得超过基金资产净值的3%；本基金管理人管理的全部基金持有的同一权证，不得超过该权证的10%；

(8) 本基金投资于同一原始权益人的各类资产支持证券的比例,不得超过基金资产净值的 10%; 本基金持有的全部资产支持证券,其市值不得超过基金资产净值的 20%; 本基金持有的同一(指同一信用级别)资产支持证券的比例,不得超过该资产支持证券规模的 10%; 本基金管理人管理的全部基金投资于同一原始权益人的各类资产支持证券,不得超过其各类资产支持证券合计规模的 10%;

(9) 本基金应投资于信用级别评级为 BBB 以上(含 BBB)的债券或资产支持证券。基金持有债券或资产支持证券期间,如果其信用等级下降、不再符合投资标准,应在评级报告发布之日起 3 个月内予以全部卖出;

(10) 本基金在银行间同业市场的债券回购最长期限为 1 年,债券回购到期后不得展期。

(11) 法律法规、基金合同以及中国证监会规定的其他限制。

如果法律法规对基金合同约定投资组合比例限制进行变更的,以变更后的规定为准。法律法规或监管部门取消上述限制,如适用于本基金,则本基金投资不再受相关限制。

因证券市场波动、上市公司合并、基金规模变动等基金管理人之外的因素致使基金投资比例不符合上述规定投资比例的,基金管理人应当在 10 个交易日内进行调整,以达到标准。法律法规另有规定的从其规定。

基金管理人应当自基金合同生效之日起 6 个月内使基金的投资组合比例符合基金合同的有关约定。基金托管人对基金投资的监督与检查自本基金合同生效之日起开始。

## 六、基金资产净值的计算方法和公告方式

### 1、基金资产净值指基金资产总值减去基金负债后的价值;

由于基金费用的不同,本基金 A 类基金份额和 B 类基金份额将分别计算基金份额净值,计算公式为:某类基金份额净值=计算日该类基金份额基金资产净值/计算日该类基金份额的总份额余额。

基金份额净值的计算,精确到 0.001 元,小数点第四位四舍五入。国家另有规定的,从其规定。

2、基金合同生效后,在开始办理基金份额申购或者赎回前,基金管理人应当至少每周在中国证监会指定媒体上公告一次基金资产净值和基金份额净值。

在开始办理基金份额申购或者赎回后,基金管理人应当在每个开放日的次日,通过网站、基金份额发售网点以及其他媒介,披露开放日的基金份额净值和基金份额累计净值。

基金管理人应当公告半年度和年度最后一个市场交易日基金资产净值和基金份额净值。基金管理人应当在前款规定的市场交易日的次日,将基金资产净值、基金份额净值和基金份额累计净值登载在中国证监会指定媒体上。

## 七、基金合同解除和终止的事由、程序以及基金财产清算方式

### 1、基金合同的变更

(1) 基金合同变更涉及本基金合同第八节第(二)项规定的对基金合同当事人权利、义务产生重大影响的, 应经基金份额持有人大会决议同意。变更基金合同的基金份额持有人大会决议应报中国证监会核准, 并自中国证监会核准之日起生效。

(2) 除上述第(1)项规定的情形外, 经基金管理人和基金托管人同意可对基金合同的内容进行变更, 该等变更应当在2日内由基金管理人进行公告并报中国证监会备案。

### 2、基金合同的终止

有下列情形之一的, 本基金合同终止:

- (1) 基金份额持有人大会决定终止;
- (2) 基金管理人职责终止, 在六个月内没有新基金管理人承接的;
- (3) 基金托管人职责终止, 在六个月内没有新基金托管人承接的;
- (4) 基金合同生效后, 连续60个工作日基金份额持有人数量不满200人的;
- (5) 基金合同生效后, 连续60个工作日基金资产净值低于3000万元的;
- (6) 基金合同生效后, 连续60个工作日基金前10大份额持有人持有基金份额总数超过基金总份额90%的;
- (7) 法律法规和基金合同规定的其他情形。

### 3、基金财产的清算

(1) 基金合同终止, 应当按法律法规和本基金合同的有关规定对基金财产进行清算。

#### (2) 基金财产清算组

1) 自基金合同终止之日起30个工作日内由基金管理人组织成立基金财产清算组, 在基金财产清算组接管基金财产之前, 基金管理人和基金托管人应按照基金合同和托管协议的规定继续履行保护基金财产安全的职责。

2) 基金财产清算组成员由基金管理人、基金托管人、基金注册登记机构、具有从事证券相关业务资格的注册会计师、律师以及中国证监会指定的人员组成。基金财产清算组可以聘用必要的工作人员。

3) 基金财产清算组负责基金财产的保管、清理、估价、变现和分配。基金财产清算组可以依法进行必要的民事活动。

#### (3) 清算程序

- 1) 基金合同终止后, 由基金财产清算组统一接管基金财产;
- 2) 基金财产清算组根据基金财产的情况确定清算期限;
- 3) 基金财产清算组对基金财产进行清理和确认;
- 4) 对基金财产进行评估和变现;
- 5) 基金清算组做出清算报告;

- 6) 会计师事务所对清算报告进行审计;
- 7) 律师事务所对清算报告出具法律意见书;
- 8) 将基金清算结果报告中国证监会;
- 9) 公布基金清算公告;
- 10) 对基金剩余财产进行分配。

#### (4) 清算费用

清算费用是指基金财产清算组在进行基金清算过程中发生的所有合理费用,清算费用由基金清算组优先从基金财产中支付。

#### (5) 基金剩余财产的分配

基金财产按如下顺序进行清偿:

- 1) 支付基金财产清算费用;
- 2) 缴纳基金所欠税款;
- 3) 清偿基金债务;
- 4) 清算后如有余额,按基金份额持有人持有的基金份额比例进行分配。

#### (6) 基金财产清算的公告

清算小组成立后 2 日内应就清算小组的成立进行公告;清算过程中的有关重大事项须及时公告;基金财产清算组做出的清算报告经会计师事务所审计,律师事务所出具法律意见书后,报中国证监会备案并公告。

#### (7) 基金财产清算账册及文件由基金托管人保存 15 年以上。

### 八、争议解决方式

1、本基金合同适用中华人民共和国法律并从其解释。

2、本基金合同的当事人之间因本基金合同产生的或与本基金合同有关的争议可首先通过友好协商或调解解决。自一方书面要求协商解决争议之日起六十日内如果争议未能以协商或调解方式解决,则任何一方有权将争议提交中国国际经济贸易仲裁委员会,根据中国国际经济贸易仲裁委员会届时有效的仲裁规则进行仲裁。仲裁地点为北京市。仲裁裁决是终局的,对仲裁各方当事人均具有约束力,仲裁费用由败诉方承担。

3、除争议所涉内容之外,本基金合同的其他部分应当由本基金合同当事人继续履行。

### 九、基金合同存放地和投资者取得基金合同的方式

基金合同可印制成册,存放在基金管理人和基金托管人住所,供投资人查阅,基金合同条款及内容应以基金合同正本为准。

基金管理人和基金托管人保证文本的内容与所公告的内容完全一致。



## 附件二、基金托管协议摘要

### 一、托管协议当事人

#### （一）基金管理人

名称：工银瑞信基金管理有限公司

住所：北京市西城区金融大街丙 17 号北京银行大厦

办公地址：北京市西城区金融大街丙 17 号北京银行大厦 8 层

法定代表人：李晓鹏

成立日期：2005 年 6 月 21 日

批准设立机关：中国证券监督管理委员会

批准设立文号：中国证监会证监基金字[2005]93 号

经营范围：基金募集；基金销售；资产管理；中国证监会许可的其他业务。

组织形式：有限责任公司

注册资本：贰亿元人民币

存续期间：持续经营

#### （二）基金托管人

名称：交通银行股份有限公司（简称：交通银行）

住所：上海市浦东新区银城中路 188 号（邮政编码：200120）

办公地址：上海市浦东新区银城中路 188 号（邮政编码：200120）

法定代表人：胡怀邦

成立时间：1987 年 3 月 30 日

批准设立机关及批准设立文号：国务院国发(1986)字第 81 号文和中国人民银行银发[1987] 40 号文

基金托管业务批准文号：中国证监会证监基字 [1998] 25 号

经营范围：吸收公众存款；发放短期、中期和长期贷款；办理国内外结算；办理票据承兑与贴现；发行金融债券；代理发行、代理兑付、承销政府债券；买卖政府债券、金融债券；

从事同业拆借；买卖、代理买卖外汇；从事银行卡业务；提供信用证服务及担保；代理收付款项业务；提供保管箱服务；经国务院银行业监督管理机构批准的其他业务；经营结汇、售汇业务。

注册资本：489.94 亿元人民币

组织形式：股份有限公司

存续期间：持续经营

## 二、基金托管人对基金管理人的业务监督和核查

（一）基金托管人根据有关法律法规的规定及《基金合同》的约定，对基金的投资范围、投资对象进行监督。

本基金的投资范围限于具有良好流动性的金融工具，包括国内依法发行上市的企业债券、公司债券、可转换债券（含可分离债券）、金融债、央行票据、国债、资产支持证券、短期融资券和债券回购等固定收益类资产，一级市场新股申购和增发新股、二级市场股票和权证等权益类资产，以及法律法规或中国证监会允许基金投资的其他金融工具。

法律法规或监管机构以后允许基金投资的其他品种，基金管理人在履行适当程序后，可以将其纳入投资范围。

本基金投资组合资产配置比例：债券（含可转换债券）等固定收益类资产占基金资产的比例不低于 80%，股票等权益类资产占基金资产的比例不超过 20%，基金持有现金及到期日在一年以内的政府债券占基金资产净值的比例不低于 5%。

基金托管人运用相关技术系统，对基金实际投资是否符合基金合同的相关约定进行监督，对存在疑义的事项进行核查。基金托管人对基金管理人业务进行监督和核查的义务自基金合同生效日起开始履行。

基金托管人发现基金管理人的投资有超出以上范围的行为，应及时以书面形式通知基金管理人在 10 个工作日内纠正。基金管理人对基金托管人通知的违规事项未能在 10 个工作日内纠正的，基金托管人应报告中国证监会。基金托管人发现基金管理人重大违规行为，应立即报告中国证监会，同时通知基金管理人在 10 个工作日内纠正。

（二）基金托管人根据有关法律法规的规定及《基金合同》的约定，对基金投资、融资比例进行监督。

根据《基金合同》的约定，本基金投资组合比例应符合以下规定：

- 1、 本基金持有的债券（含可转换债券）等固定收益类资产占基金资产的比例不低于80%；
  - 2、 本基金投资于股票等权益类资产的比例不高于基金资产的20%；
  - 3、 本基金保持不低于基金资产净值5%的现金或者到期日在一年以内的政府债券；
  - 4、 基金财产参与股票发行申购，本基金所申报的金额不超过本基金的总资产，本基金所申报的股票数量不超过拟发行股票公司本次发行股票的总量；
  - 5、 本基金持有一家上市公司的股票，其市值不超过基金资产净值的10%；除法律法规另有规定外，本基金与基金管理人管理的其他基金持有一家上市公司发行的证券总和，不超过该证券的10%。
  - 6、 本基金进入全国银行间同业市场进行债券回购的资金余额不得超过基金资产净值的40%；
  - 7、 本基金在任何交易日买入权证的总金额，不得超过上一交易日基金资产净值的0.5%；本基金持有的全部权证，其市值不得超过基金资产净值的3%；本基金管理人管理的全部基金持有的同一权证，不得超过该权证的10%；
  - 8、 本基金投资于同一原始权益人的各类资产支持证券的比例，不得超过基金资产净值的10%；本基金持有的全部资产支持证券，其市值不得超过基金资产净值的20%；本基金持有的同一（指同一信用级别）资产支持证券的比例，不得超过该资产支持证券规模的10%；本基金管理人管理的全部基金投资于同一原始权益人的各类资产支持证券，不得超过其各类资产支持证券合计规模的10%；
  - 9、 本基金应投资于信用级别评级为BBB以上（含BBB）的债券或资产支持证券。基金持有债券或资产支持证券期间，如果其信用等级下降、不再符合投资标准，应在评级报告发布之日起3个月内予以全部卖出；
  - 10、 本基金在银行间同业市场的债券回购最长期限为1年，债券回购到期后不得展期。
  - 11、 法律法规、基金合同以及中国证监会规定的其他限制。
- 如果法律法规对基金合同约定投资组合比例限制进行变更的，以变更后的规定为准。法律法规或监管部门取消上述限制，如适用于本基金，则本基金投资不再受相关限制。
- 因证券市场波动、上市公司合并、基金规模变动等基金管理人之外的因素致使基金投资比例不符合上述规定投资比例的，基金管理人应当在10个交易日内进行调整，以达到标准。法律法规另有规定的从其规定。

基金管理人应当自基金合同生效之日起 6 个月内使基金的投资组合比例符合基金合同的有关约定。基金托管人对基金投资的监督与检查自本基金合同生效之日起开始。

基金托管人依照上述规定对本基金的投资组合限制及调整期限进行监督。

基金托管人发现基金管理人的投资有超出有关法律法规的规定及基金合同的约定的基金投融资比例限制的行为，应及时以书面形式通知基金管理人在 10 个工作日内纠正。基金管理人对基金托管人通知的违规事项未能在 10 个工作日内纠正的，基金托管人应报告中国证监会。基金托管人发现基金管理人有关重大违规行为，应立即报告中国证监会，同时通知基金管理人在 10 个工作日内纠正。

(三) 基金托管人根据有关法律法规的规定及基金合同的约定，对基金投资禁止行为进行监督。基金财产不得用于下列投资或者活动。

- (1) 承销证券；
- (2) 向他人贷款或者提供担保；
- (3) 从事承担无限责任的投资；
- (4) 买卖其他基金份额，但是国务院另有规定的除外；
- (5) 向本基金的基金管理人、基金托管人出资或者买卖本基金的基金管理人、基金托管人发行的股票或者债券；
- (6) 买卖与本基金的基金管理人、基金托管人有控股关系的股东或者与本基金的基金管理人、基金托管人有其他重大利害关系的公司发行的证券或者承销期内承销的证券；
- (7) 从事内幕交易、操纵证券交易价格及其他不正当的证券交易活动；
- (8) 依照法律、行政法规有关规定，由中国证监会规定禁止的其他活动。

根据法律法规有关基金禁止从事的关联交易的规定，基金合同生效后 2 个工作日内，基金管理人和基金托管人应相互提供与本机构有控股关系的股东或者与本机构有其他重大利害关系的公司名单，以上名单发生变化的，应及时予以更新并通知对方。

基金托管人发现基金管理人有关投资禁止行为的，应及时以书面形式通知基金管理人在 10 个工作日内纠正。基金管理人对基金托管人通知的违规事项未能在 10 个工作日内纠正的，基金托管人应报告中国证监会。基金托管人发现基金管理人有关重大违规行为，应立即报告中国证监会，同时通知基金管理人在 10 个工作日内纠正。

(四) 基金托管人根据有关法律法规的规定及基金合同的约定，对基金管理人参与银行间债券市场进行监督。

(1) 基金托管人依据有关法律法规的规定和《基金合同》的约定对于基金管理人参与银行间市场交易时面临的交易对手资信风险进行监督。

基金管理人向基金托管人提供符合法律法规及行业标准的银行间市场交易对手的名单。基金托管人在收到名单后 2 个工作日内电话或回函确认收到该名单。基金管理人应定期和不定期对银行间市场现券及回购交易对手的名单进行更新。基金托管人在收到名单后 2 个工作日内电话或书面回函确认，新名单自基金托管人确认当日生效。新名单生效前已与本次剔除的交易对手所进行但尚未结算的交易，仍应按照协议进行结算。

(2) 基金管理人参与银行间市场交易时，有责任控制交易对手的资信风险，由于交易对手资信风险引起的损失，基金管理人应当负责向相关责任人追偿。

(五) 基金托管人根据有关法律法规的规定及基金合同的约定，对基金管理人选择存款银行进行监督。

基金投资银行定期存款的，基金管理人应根据法律法规的规定及基金合同的约定，确定符合条件的所有存款银行的名单，并及时提供给基金托管人，基金托管人应据以对基金投资银行存款的交易对手是否符合有关规定进行监督。

本基金投资银行存款应符合如下规定：

(1) 基金管理人、基金托管人应当与存款银行建立定期对账机制，确保基金银行存款业务账目及核算的真实、准确。

(2) 基金管理人与基金托管人应根据相关规定，就本基金银行存款业务另行签订书面协议，明确双方在相关协议签署、账户开设与管理、投资指令传达与执行、资金划拨、账目核对、到期兑付、文件保管以及存款证实书的开立、传递、保管等流程中的权利、义务和职责，以确保基金财产的安全，保护基金份额持有人的合法权益。

(3) 基金托管人应加强对基金银行存款业务的监督与核查，严格审查、复核相关协议、账户资料、投资指令、存款证实书等有关文件，切实履行托管职责。

(4) 基金管理人与基金托管人在开展基金存款业务时，应严格遵守《基金法》、《运作办法》等有关法律法规，以及国家有关账户管理、利率管理、支付结算等的各项规定。

基金托管人发现基金管理人在选择存款银行时有违反有关法律法规的规定及基金合同的约定的行为，应及时以书面形式通知基金管理人在 10 个工作日内纠正。基金管理人对于基金托管人通知的违规事项未能在 10 个工作日内纠正的，基金托管人应报告中国证监会。基金托管人发现基金管理人存在重大违规行为，应立即报告中国证监会，同时通知基金管理人在 10 个工作日内纠正或拒绝结算。

(六) 基金托管人根据法律法规的规定及《基金合同》的约定,对基金投资其他方面进行监督。

(七) 基金托管人应根据有关法律法规的规定及基金合同的约定,对基金资产净值计算、基金份额净值计算、应收资金到账、基金费用开支及收入确认、基金收益分配、相关信息披露、基金宣传推介材料中登载基金业绩表现数据等进行监督和核查。

(八) 基金管理人应积极配合和协助基金托管人的监督和核查,在规定时间内答复并改正,就基金托管人的疑义进行解释或举证。对基金托管人按照法规要求需向中国证监会报送基金监督报告的,基金管理人应积极配合提供相关数据资料和制度等。

基金托管人发现基金管理人的投资指令或实际投资运作违反《基金法》及其他有关法规、《基金合同》和本协议规定的行为,应及时以书面形式通知基金管理人在 10 个工作日内纠正,并通知基金管理人收到通知后应及时核对,并以电话或书面形式向基金托管人反馈,说明违规原因及纠正期限,并保证在规定期限内及时改正。在 10 个工作日内,基金托管人有权随时对通知事项进行复查,督促基金管理人改正。基金管理人对基金托管人通知的违规事项未能在 10 个工作日内纠正的,基金托管人有权报告中国证监会。

基金托管人发现基金管理人重大违规行为,应立即报告中国证监会,同时通知基金管理人在 10 个工作日内纠正。

基金托管人发现基金管理人的指令违反法律、行政法规和其他有关规定,或者违反《基金合同》约定的,应当拒绝执行,立即通知基金管理人,并及时向中国证监会报告。

基金托管人发现基金管理人依据交易程序已经生效的指令违反法律、行政法规和其他有关规定,或者违反《基金合同》约定的,应当立即通知基金管理人,并及时向中国证监会报告。

### 三、基金管理人对基金托管人的业务核查

根据《基金法》及其他有关法规、《基金合同》和本协议规定,基金管理人对基金托管人履行托管职责的情况进行核查,核查事项包括但不限于基金托管人是否安全保管基金财产、开立基金财产的资金账户和证券账户及债券托管账户,是否及时、准确复核基金管理人计算的基金资产净值和基金份额净值,是否根据基金管理人指令办理清算交收,如遇到问题是否及时反馈,是否按照法规规定和《基金合同》规定进行相关信息披露和监督基金投资运作等行为,是否对非公开信息保密。

基金管理人定期和不定期地对基金托管人保管的基金资产进行核查。基金托管人应积极

配合基金管理人的核查行为，包括但不限于：提交相关资料以供基金管理人核查托管财产的完整性和真实性，在规定时间内答复并改正。

基金管理人发现基金托管人未对基金资产实行分账管理、擅自挪用基金资产、未执行或无故延迟执行基金管理人资金划拨指令、泄露基金投资信息等违反《基金法》、《基金合同》、本协议及其他有关规定的，应及时以书面形式通知基金托管人在 10 个工作日内纠正，基金托管人收到通知后应及时核对并以书面形式对基金管理人发出回函。在 10 个工作日内，基金管理人有权随时对通知事项进行复查，督促基金托管人改正。基金托管人对基金管理人通知的违规事项未能在 10 个工作日内纠正的，基金管理人应报告中国证监会。对基金管理人按照法规要求需向中国证监会报送基金监督报告的，基金托管人应积极配合提供相关数据资料和制度等。

基金管理人发现基金托管人有重大违规行为，应立即报告中国证监会，同时通知基金托管人在 10 个工作日内纠正。

#### 四、基金财产的保管

##### （一）基金财产保管的原则

- （1）基金托管人应安全保管基金财产。
- （2）基金财产应独立于基金管理人、基金托管人的固有财产。
- （3）基金托管人按照规定开立基金财产的资金账户、证券账户和债券托管账户。
- （4）基金托管人对所托管的不同基金财产分别设置账户，确保基金财产的完整和独立。
- （5）基金托管人应安全、完整地保管基金资产；未经基金管理人的指令，不得自行运用、处分、分配基金的任何资产。

（6）对于因为基金投资产生的应收资产和基金申购过程中产生的应收资产，应由基金管理人负责与有关当事人确定到账日期并通知基金托管人，到账日基金资产没有到达基金托管人处的，基金托管人应及时通知基金管理人采取措施进行催收。由此给基金造成损失的，基金管理人应负责向有关当事人追偿基金的损失。基金托管人对此不承担任何责任。

##### （二）基金合同生效时募集资产的验证

基金募集期满之日起 10 日内，募集的基金份额总额、基金募集金额、基金份额持有人人数符合《基金法》、《运作办法》等有关规定后，由基金管理人聘请具有从事证券相关业务资格的会计师事务所进行验资，出具验资报告，出具的验资报告应由参加验资的 2 名以上（含 2 名）中国注册会计师签字有效。验资完成，基金管理人应将募集到的全部资金存入基金托

管人为基金开立的基金银行存款账户中，基金托管人在收到资金当日出具相关证明文件。

### （三）基金的银行存款账户的开立和管理

（1）基金托管人应负责本基金银行存款账户的开立和管理。

（2）基金托管人以本基金的名义在其营业机构开立基金的银行存款账户，并根据中国人民银行规定计息。本基金的银行预留印鉴由基金托管人制作、保管和使用。本基金的一切货币收支活动，包括但不限于投资、支付赎回金额、支付基金收益，均需通过本基金的银行存款账户进行。

（3）本基金银行存款账户的开立和使用，限于满足开展本基金业务的需要。基金托管人和基金管理人不得假借基金的名义开立其他任何银行存款账户；亦不得使用基金的任何银行存款账户进行基金业务以外的活动。

（4）基金托管人可以通过申请开通本基金银行账户的企业网上银行业务进行资金支付，并使用交通银行企业网上银行（简称“交通银行网银”）办理托管资产的资金结算汇划业务。

（5）资产托管专户的管理应符合《人民币银行结算账户管理办法》、《现金管理暂行条例》、《人民币利率管理规定》、《利率管理暂行规定》、《支付结算办法》以及银行业监督管理机构的其他规定。

（6）基金托管人应严格管理基金在基金托管人处开立的银行存款账户，及时核查基金银行存款账户余额。

### （四）基金证券交收账户、资金交收账户的开立和管理

基金托管人以基金托管人和本基金联名的方式在中国证券登记结算有限责任公司开立证券账户。

基金证券账户的开立和使用，限于满足开展本基金业务的需要。基金托管人和基金管理人不得出借和未经对方同意擅自转让基金的任何证券账户；亦不得使用基金的任何账户进行本基金业务以外的活动。

基金管理人不得对基金证券交收账户、资金交收账户进行证券的超卖或超买。

若中国证监会或其他监管机构在本托管协议订立日之后允许基金从事其他投资品种的投资业务，涉及相关账户的开立、使用的，若无相关规定，则基金托管人比照并遵守上述关于账户开立、使用的规定。

基金托管人以基金托管人的名义在中国证券登记结算有限责任公司开立结算备付金账户，用于证券交易资金的结算。基金托管人以本基金的名义在托管人处开立基金的证券交易资金结算的二级结算备付金账户。



### （五）债券托管账户的开立和管理

（1）募集资金验资后，基金托管人负责在中央国债登记结算有限责任公司以本基金的名义开立债券托管账户，并由基金托管人负责基金的债券及资金的清算。在上述手续办理完毕后，由基金托管人向人民银行进行报备。基金管理人负责申请基金进入全国银行间同业拆借市场进行交易，由基金管理人在中国外汇交易中心开设同业拆借市场交易账户。

（2）基金管理人和基金托管人共同代表基金签订全国银行间债券市场债券回购主协议，协议正本由基金托管人保管，协议副本由基金管理人保存。

### （六）基金实物证券、银行存款定期存单等有价凭证的保管

实物证券由基金托管人存放于托管银行的保管库，应与非本基金的其他实物证券分开保管；也可存入登记结算机构的代保管库，保管凭证由基金托管人持有。实物证券的购买和转让，由基金托管人根据基金管理人的指令办理。基金托管人对由基金托管人以外机构实际有效控制的本基金资产不承担保管责任。

银行存款定期存单等有价凭证由基金托管人负责保管。

### （七）与基金财产有关的重大合同的保管

由基金管理人代表基金签署的与基金有关的重大合同的原件分别由基金托管人、基金管理人保管，相关业务程序另有限制除外。除本协议另有规定外，基金管理人在代基金签署与基金有关的重大合同时应尽可能保证持有二份以上的正本，以便基金管理人和基金托管人至少各持有一份正本的原件，基金管理人应及时将正本送达基金托管人处。合同的保管期限按照国家有关规定执行。

对于无法取得二份以上的正本的，基金管理人应向基金托管人提供加盖授权业务章的合同传真件，未经双方协商或未在合同约定范围内，合同原件不得转移。

## 五、基金资产净值计算和会计核算

### （一）基金资产净值及基金份额净值的计算与复核

基金资产净值是指基金资产总值减去负债后的价值。

基金管理人应每工作日对基金资产估值。估值原则应符合《基金合同》、《关于证券投资基金执行〈企业会计准则〉估值业务及份额净值计价有关事项的通知》及其他法律、法规的规定。用于基金信息披露的基金资产净值和基金份额净值由基金管理人负责计算，基金托管人复核。基金管理人应于每个工作日交易结束后计算当日的基金资产净值，将计算结果以双方约定的方式发送给基金托管人。基金托管人对净值计算结果复核后，反馈给基金管理人，由基金管理人将基金资产净值和基金份额净值予以公布。待条件成熟后，双方可协商采用电子对账方式。

本基金按以下方法估值：

### 1、股票估值方法

(1) 上市流通股票按估值日其所在证券交易所的收盘价估值；估值日无交易的，但最近交易日后经济环境未发生重大变化的，以最近交易日的收盘价估值；估值日无交易，且最近交易日后经济环境发生了重大变化的，将参考类似投资品种的现行市价及重大变化因素，调整最近交易日收盘价，确定公允价值。如有充足证据表明最近交易日收盘价不能真实地反映公允价值的，应对最近交易日的收盘价进行调整，确定公允价值。

(2) 未上市股票的估值：

①首次发行的股票，采用估值技术确定公允价值，在估值技术难以可靠计量公允价值的情况下，按成本估值。

②首次公开发行有明确锁定期的股票，同一股票在交易所上市后，按估值日其所在证券交易所上市的同一股票以第(1)条确定的估值价格进行估值。

③送股、转增股、配股和公开增发新股等方式发行的股票，按估值日该上市公司在证券交易所挂牌的同一流通股票以第(1)条确定的估值价格进行估值。

④ 非公开发行有明确锁定期的股票按如下方法进行估值：

A、估值日在证券交易所上市交易的同一股票以第(1)条确定的估值价格低于非公开发行股票的初始取得成本时，应采用在证券交易所上市交易的同一股票以第(1)条确定的估值价格作为估值日该非公开发行股票的价值；

B、估值日在证券交易所上市交易的同一股票以第(1)条确定的估值价格高于非公开发行股票的初始取得成本时，应按下列公式确定估值日该非公开发行股票的价值：

$$FV=C+(P-C) \times (D1-Dr)/D1$$
 (FV 为估值日该非公开发行股票的价值；C 为该非公开发行股票的初始取得成本(因权益业务导致市场价格除权时，应于除权日对其初始取得的成本作相应调整)；P 为估值日在证券交易所上市交易的同一股票的市价；D1 为该非公开发行股票锁定期所含的交易所的交易天数；Dr 为估值日剩余锁定期，即估值日至锁定期结束所含的交易所的交易天数，不含估值日当天。

(3) 国家有最新规定的，按其规定进行估值。

### 2、债券估值方法

(1) 在证券交易所市场挂牌交易的实行净价交易的债券按估值日收盘价估值，估值日无交易的，但最近交易日后经济环境未发生重大变化的，以最近交易日的收盘价估值；估值日无交易，且最近交易日后经济环境发生了重大变化的，将参考类似投资品种的现行市价及重大变化因素，调整最近交易日收盘价，确定公允价值。如有充足证据表明最近交易日收盘价不能真实地反映公允价值的，应对最近交易日的收盘价进行调整，确定公允价值。

(2) 在证券交易所市场挂牌交易的未实行净价交易的债券按估值日收盘价减去债券收盘价中所含的债券应收利息得到的净价进行估值，估值日无交易的，但最近交易日后经济环

境未发生重大变化的,按最近交易日债券收盘价减去所含的最近交易日债券应收利息后的净价进行估值;估值日无交易,且最近交易日后经济环境发生了重大变化的,将参考类似投资品种的现行市价(净价)及重大变化因素,调整最近交易日收盘价(净价),确定公允价值。如有充足证据表明最近交易日收盘价(净价)不能真实地反映公允价值的,应对最近交易日的收盘价(净价)进行调整,确定公允价值。

(3) 首次发行未上市债券采用估值技术确定公允价值,在估值技术难以可靠计量公允价值的情况下,按成本估值。

(4) 在银行间债券市场交易的债券根据行业协会指导的处理标准或意见并综合考虑市场成交价、市场报价、流动性及收益率曲线等因素确定其公允价值。

(5) 国家有最新规定的,按其规定进行估值。

### 3、权证估值方法

(1) 上市流通权证按估值日其所在证券交易所的收盘价估值;估值日无交易的,但最近交易日后经济环境未发生重大变化的,以最近交易日的收盘价估值;估值日无交易,且最近交易日后经济环境发生了重大变化的,将参考类似投资品种的现行市价及重大变化因素,调整最近交易日收盘价,确定公允价值。如有充足证据表明最近交易日收盘价不能真实地反映公允价值的,应对最近交易日的收盘价进行调整,确定公允价值。

(2) 首次发行未上市的权证,采用估值技术确定公允价值,在估值技术难以可靠计量公允价值的情况下,按成本估值。

(3) 停止交易、但未行权的权证,采用估值技术确定公允价值。

(4) 因持有股票而享有的配股权证,以配股除权日起到配股确认日止,若收盘价高于配股价,则按收盘价和配股价的差额进行估值,若收盘价低于配股价,则估值为零。

(5) 国家有最新规定的,按其规定进行估值。

### 4、资产支持证券的估值方法

(1) 交易所以大宗交易方式转让的资产支持证券,采用估值技术确定公允价值,在估值技术难以可靠计量公允价值的情况下,按成本估值。

(2) 全国银行间市场交易的资产支持证券,根据行业协会指导的处理标准或意见并综合考虑市场成交价、市场报价、流动性及收益率曲线等因素确定其公允价值。

(3) 国家有最新规定的,按其规定进行估值。

### 5、其他资产的估值方法

其他资产按国家有关规定进行估值。

6、在任何情况下,基金管理人如采用上述估值方法对基金财产进行估值,均应被认为采用了适当的估值方法。但是,如基金管理人认为上述估值方法对基金财产进行估值不能客观反映其公允价值的,基金管理人在综合考虑市场各因素的基础上,可根据具体情况与基金托管人商定后,按最能反映公允价值的价格估值。

基金管理人、基金托管人发现基金估值违反基金合同订明的估值方法、程序以及相关法律法规的规定或者未能充分维护基金份额持有人利益时，发现方应及时通知对方，以约定的方法、程序和相关法律法规的规定进行估值，以维护基金份额持有人的利益。

根据《基金法》，本基金的基金会计责任方由基金管理人担任。因此，就与本基金有关的会计问题，如经相关各方在平等基础上充分讨论后，仍无法达成一致的意见，基金管理人有权按照其对基金净值的计算结果对外予以公布。

## （二）净值差错处理

当发生净值计算错误时，由基金管理人负责处理，由此给基金份额持有人和基金造成损失的，由基金管理人对基金份额持有人或者基金先行支付赔偿金。基金管理人和基金托管人应根据实际情况界定双方承担的责任，经确认后按以下条款进行赔偿。

（1）如采用本协议第八节第（一）款中估值方法的第 1—5 进行处理时，若基金管理人净值计算出错，基金托管人在复核过程中没有发现，且造成基金份额持有人损失的，由双方共同承担赔偿责任，其中基金管理人承担 50%，基金托管人承担 50%；

（2）如基金管理人和基金托管人对基金份额净值的计算结果，虽然多次重新计算和核对，尚不能达成一致时，为避免不能按时公布基金份额净值的情形，以基金管理人的计算结果对外公布，由此给基金份额持有人和基金造成的损失，由基金管理人负责赔付；

（3）基金管理人、基金托管人按本协议第八节第（一）款中估值方法的第 6 项进行估值时，所造成的误差不作为基金份额净值错误处理。

由于交易所及登记结算公司发送的数据错误，有关会计制度变化或由于其他不可抗力原因，基金管理人和基金托管人虽然已经采取必要、适当、合理的措施进行检查，但是未能发现该错误的，由此造成的基金资产估值错误，基金管理人和基金托管人可以免除赔偿责任。但基金管理人和基金托管人应当积极采取必要的措施消除由此造成的影响。

针对净值差错处理，如果法律法规或证监会有新的规定，则按新的规定执行；如果行业有通行做法，在不违背法律法规且不损害投资者利益的前提下，相关各方当事人应本着平等和保护基金份额持有人利益的原则重新协商确定处理原则。

## （三）暂停估值与公告基金份额净值的情形

（1）基金投资所涉及的证券交易所遇法定节假日或因其他原因暂停营业时；

（2）因不可抗力或其他情形致使基金管理人、基金托管人无法准确评估基金资产价值时；

（3）占基金相当比例的投资品种的估值出现重大转变，而基金管理人为保障基金份额持有人的利益，决定延迟估值时；

（4）出现基金管理人认为属于紧急事故的情况，导致基金管理人不能出售或评估基金资产时；

（5）中国证监会和基金合同认定的其他情形。

#### （四）基金会计制度

按国家有关部门规定的会计制度执行。

#### （五）基金账册的建立

基金管理人和基金托管人在《基金合同》生效后，应按照双方约定的同一记账方法和会计处理原则，分别独立地设置、登录和保管本基金的全套账册，对相关各方各自的账册定期进行核对，互相监督，以保证基金财产的安全。若双方对会计处理方法存在分歧，应以基金管理人的处理方法为准。

#### （六）会计数据和财务指标的核对

双方应每个交易日核对账目，如发现双方的账目存在不符的，基金管理人和基金托管人必须及时查明原因并纠正，保证相关各方平行登录的账册记录完全相符。若当日核对不符，暂时无法查找到错账的原因而影响到基金资产净值的计算和公告的，以基金管理人的账册为准。

#### （七）基金定期报告的编制和复核

基金财务报表由基金管理人和基金托管人每月分别独立编制。月度报表的编制，应于每月终了后 5 个工作日内完成。定期报告文件应按中国证监会公布的《证券投资基金信息披露管理办法》要求公告。季度报表的编制，应于每季度终了后 15 个工作日内完成；更新的招募说明书在本基金合同生效后每 6 个月公告一次，于截止日后的 45 日内公告。半年度报告在基金会计年度前 6 个月结束后的 60 日内公告；年度报告在会计年度结束后 90 日内公告。

基金管理人在月度报表完成当日，对报表加盖公章后，以加密传真方式将有关报表提供基金托管人；基金托管人在 2 个工作日内进行复核，并将复核结果及时书面通知基金管理人。基金管理人在季度报表完成当日，对报表加盖公章后，以加密传真方式将有关报表提供基金托管人；基金托管人在 5 个工作日内进行复核，并将复核结果及时书面通知基金管理人。基金管理人在更新招募说明书完成当日，将有关报告提供基金托管人，基金托管人在收到 15 日内进行复核，并将复核结果书面通知基金管理人。基金管理人在半年度报告完成当日，将有关报告提供基金托管人，基金托管人在收到后 20 日内进行复核，并将复核结果书面通知基金管理人。基金管理人在年度报告完成当日，将有关报告提供基金托管人，基金托管人在收到后 30 日内复核，并将复核结果书面通知基金管理人。基金托管人在复核过程中，发现相关各方的报表存在不符时，基金管理人和基金托管人应共同查明原因，进行调整，调整以相关各方认可的账务处理方式为准。核对无误后，基金托管人在基金管理人提供的报告上加盖公章，相关各方各自留存一份。

基金托管人在对财务报表、季度报告、半年度报告或年度报告复核完毕后，需盖章确认或出具相应的复核确认书，以备有权机构对相关文件审核检查。

## 六、基金份额持有人名册的登记与保管

基金管理人可委托基金注册登记人登记和保管基金份额持有人名册。基金份额持有人名册的内容包括但不限于基金份额持有人的名称和持有的基金份额。

基金份额持有人名册，包括基金募集期结束时的基金份额持有人名册、基金权益登记日的基金份额持有人名册、基金份额持有人大会登记日的基金份额持有人名册、每年最后一个交易日的基金份额持有人名册，由基金注册登记人负责编制和保管，并对基金份额持有人名册的真实性、完整性和准确性负责。

基金管理人应根据基金托管人的要求定期和不定期向基金托管人提供基金份额持有人名册。

(一) 基金管理人于《基金合同》生效日及《基金合同》终止日后 10 个工作日内向基金托管人提供由注册登记人编制的基金份额持有人名册；

(二) 基金管理人于基金份额持有人大会权利登记日后 5 个工作日内向基金托管人提供由注册登记人编制的基金份额持有人名册；

(三) 基金管理人于每年最后一个交易日后 10 个工作日内向基金托管人提供由注册登记人编制的基金份额持有人名册；

(四) 除上述约定时间外，如果确因业务需要，基金托管人与基金管理人商议一致后，由基金管理人向基金托管人提供由注册登记人编制的基金份额持有人名册。

基金托管人以电子版形式妥善保管基金份额持有人名册，并定期刻成光盘备份，保存期限为 15 年。基金托管人不得将所保管的基金份额持有人名册用于基金托管业务以外的其他用途，并应遵守保密义务。

## 七、争议解决方式

相关各方当事人同意，因本协议而产生的或与本协议有关的一切争议，应通过友好协商或者调解解决。托管协议当事人不愿通过协商、调解解决或者协商、调解不成的，任何一方当事人均有权将争议提交中国国际经济贸易仲裁委员会上海分会，根据该会当时有效的仲裁规则进行仲裁，仲裁的地点在上海，仲裁裁决是终局的，并对相关各方当事人均有约束力。

争议处理期间，相关各方当事人应恪守基金管理人和基金托管人职责，继续忠实、勤勉、尽责地履行《基金合同》和本协议规定的义务，维护基金份额持有人的合法权益。

本协议受中华人民共和国法律管辖。

## 八、托管协议的变更、终止与基金财产的清算

### （一）基金托管协议的变更

本协议相关各方当事人经协商一致，可以对协议进行修改。修改后的新协议，其内容不得与《基金合同》的规定有任何冲突。修改后的新协议，应报中国证监会核准。

### （二）基金托管协议的终止

（1）《基金合同》终止；

（2）基金托管人解散、依法被撤销、破产，被依法取消基金托管资格或因其他事由造成其他基金托管人接管基金财产；

（3）基金管理人解散、依法被撤销、破产，被依法取消基金管理资格或因其他事由造成其他基金管理人接管基金管理权。

（4）发生《基金法》、《销售办法》、《运作办法》或其他法律法规规定的终止事项。

### （三）基金财产的清算

#### 1、基金财产清算组

在基金财产清算组接管基金财产之前，基金管理人和基金托管人应按照《基金合同》和本协议的规定继续履行保护基金资产安全的职责。

（1）基金财产清算组组成：基金财产清算组成员由基金管理人、基金托管人、基金注册登记人、具有从事相关业务资格的注册会计师、律师以及中国证监会指定的人员组成。基金财产清算组可以聘用必要的工作人员。

（2）基金财产清算组职责：基金财产清算组负责基金财产的保管、清理、估价、变现和分配。基金财产清算组可以依法进行必要的民事活动。

#### 2、基金财产清算程序

（1）《基金合同》终止后，由基金财产清算组统一接管基金财产；

（2）基金财产清算组根据基金财产的情况确定清算期限；

（3）基金财产清算组对基金财产进行清理和确认；

（4）对基金财产进行评估和变现；

（5）基金清算组做出清算报告；

（6）会计师事务所对清算报告进行审计；

（7）律师事务所对清算报告出具法律意见书；

（8）将基金清算报告中国证监会；

（9）公布基金清算公告；

（10）对基金剩余财产进行分配。

#### 3、清算费用

清算费用是指基金财产清算组在进行基金财产清算过程中发生的所有合理费用，清算费用由基金财产清算组优先从基金财产中支付。

#### 4、基金剩余财产的分配

基金财产按如下顺序进行清偿

- (1) 支付基金财产清算费用；
- (2) 缴纳基金所欠税款；
- (3) 清偿基金债务；
- (4) 清算后如有余额，按基金份额持有人持有的基金份额比例进行分配。

#### 5、基金财产清算的公告

清算小组成立后 2 日内应就清算小组的成立进行公告；清算过程中的有关重大事项须及时公告。基金财产清算组做出的清算报告经会计师事务所审计、律师事务所出具法律意见书后，报中国证监会备案并公告。

#### 6、基金财产清算账册及文件的保存

基金财产清算账册及有关文件由基金托管人保存 15 年以上。