

**工银瑞信双利债券型证券投资基金
更新招募说明书摘要
(2012 年第 1 号)**

基金管理人：工银瑞信基金管理有限公司

基金托管人：交通银行股份有限公司

重要提示

本基金经中国证券监督管理委员会2010年4月19日证监许可〔2010〕480号文核准募集。

基金管理人保证本招募说明书的内容真实、准确、完整。本招募说明书经中国证监会核准，但中国证监会对本基金募集的核准，并不表明其对本基金的价值和收益作出实质性判断或保证，也不表明投资于本基金没有风险。

投资有风险，投资者认购（或申购）基金份额时应认真阅读本招募说明书，全面认识本基金产品的风险收益特征，应充分考虑投资者自身的风险承受能力，并对认购（或申购）基金的意愿、时机、数量等投资行为作出独立决策。基金管理人提醒投资者基金投资的“买者自负”原则，在投资者作出投资决策后，基金运营状况与基金净值变化导致的投资风险，由投资者自行承担。

本基金投资于证券市场，基金净值会因为证券市场波动等因素产生波动，投资者在投资本基金前，应全面了解本基金的产品特性，理性判断市场，并承担基金投资中出现的各类风险，包括：因政治、经济、社会等环境因素对证券价格产生影响而形成的系统性风险、个别证券特有的非系统性风险、基金管理人在基金管理实施过程中产生的基金管理风险、本基金的特定风险等等。本基金为债券型基金，预期收益和风险水平高于货币市场基金，低于混合型基金与股票型基金；因为本基金可以配置二级市场股票，所以预期收益和风险水平高于投资范围不含二级市场股票的债券型基金。

本基金初始募集净值1元。在市场波动因素影响下，本基金净值可能低于初始面值，本基金投资者有可能出现亏损。

基金的过往业绩并不预示其未来表现。

基金管理人管理的其它基金的业绩并不构成对本基金业绩表现的保证。基金管理人依照恪尽职守、诚实信用、谨慎勤勉的原则管理和运用基金财产，但不保证基金一定盈利，也不保证最低收益。

本招募说明书所载内容截止日为2012年2月15日，有关财务数据和净值表现数据截止日为2011年12月31日。

一、基金管理人

(一) 基金管理人概况

名称：工银瑞信基金管理有限公司

住所：北京市西城区金融大街丙 17 号北京银行大厦

办公地址：北京市西城区金融大街丙 17 号北京银行大厦 8 层

邮政编码：100140

法定代表人：李晓鹏

成立日期：2005 年 6 月 21 日

批准设立机关：中国证监会

批准设立文号：中国证监会证监基金字[2005]93 号

中国银监会银监复[2005]105 号

组织形式：有限责任公司

注册资本：贰亿元人民币

联系人：朱碧艳

联系电话：010-5869 8918

股权结构：中国工商银行股份有限公司占公司注册资本的 80%；瑞士信贷占公司注册资本的 20%。

存续期间：持续经营

(二) 主要人员情况

1. 董事会成员

李晓鹏先生，董事长，经济学博士，自 2005 年 10 月起任中国工商银行股份有限公司副行长，2010 年 10 月起任中国工商银行股份有限公司执行董事。历任中国工商银行河南省分行副行长、总行营业部总经理、四川省分行行长，中国华融资产管理公司副总裁，中国工商银行行长助理兼北京市分行行长，中国工商银行副行长等职。目前兼任工银金融租赁有限公司董事长、中国城市金融学会副会长、中国农村金融学会副会长、中国银行业协会金融租赁专业委员会主任和行业发展研究委员会主任。

Neil Harvey 先生，董事，瑞士信贷董事总经理，长驻香港工作，负责资产管理部的环球新兴市场及亚太区市场业务，是资产管理部的全球管理委员会成员并兼任瑞士信贷亚太地区执行委员会成员。2010 年重返瑞士信贷工作，在此之前任职于复兴集团(Renaissance Group)，最后担任复兴集团的副首席执行官及全球主席。在 2006 年加盟复兴集团之前，

Harvey 先生合作创立了以亚太地区市场为主的多策略对冲基金——Bennelong 资产管理公司。Harvey 先生 1993 年初次加入瑞士信贷香港公司。他在任的十年间，分别在投资银行业务方面担任了多种不同的职务、涉足多个区域。他离任前是香港投资银行部和客户拓展业务的负责人。此外，他创立并管理了瑞士信贷在亚洲（除日本）的固定收益业务，并担任了多个领导职务，包括新兴市场固定收益分配全球负责人，管理中东、非洲、土耳其和拉丁美洲的业务。

郭特华女士，董事，博士，现任工银瑞信基金管理有限公司总经理，历任中国工商银行总行商业信贷部、资金计划部副处长，中国工商银行总行资产托管部处长、副总经理。

库三七先生，董事，经济学硕士，现任工银瑞信基金管理有限公司副总经理，历任中国工商银行北京市分行方庄支行副行长，中国工商银行总行办公室秘书，中国工商银行信贷管理部、信用审批部信贷风险审查处长，中国工商银行（亚洲）有限公司总经理助理，中国工商银行香港分行总经理。

朱文信先生，董事，高级经济师，中国工商银行专职派出董事（省行行长级）。历任中国工商银行安徽省分行计划处处长，安徽省滁州分行行长、党组书记，安徽省分行副行长、党组成员、党委副书记，安徽省分行行长、党委书记，安徽省分行行长室资深专家。

王莹女士，董事，高级会计师，中国工商银行集团派驻子公司董监事办公室专家、专职派出董事，于 2004 年 11 月获得国际内审协会注册内部审计师（Certified Internal Auditor）资格证书。历任中国工商银行国际业务部外汇清算处负责人，中国工商银行清算中心外汇清算处负责人、副处长，中国工商银行稽核监督局外汇业务稽核处副处长、处长，中国工商银行内部审计局境外机构审计处处长，工行悉尼分行内部审计师、风险专家。

刘国恩先生，独立董事，博士生导师，北京大学光华管理学院经济学教授，北大光华卫生经济与管理研究院执行院长，北京大学中国卫生经济研究中心主任。目前担任国务院医改专家咨询委委员，中国药物经济学专业委员会主任委员。曾执教美国南加利福尼亚大学（1995-1999）、美国北卡大学（2000- 终身教职）。历任中国留美经济学会 2004-2005 届主席、国际医药经济学会亚太联合会主席。主要研究方向为发展与卫生经济学，医疗保险与医改政策分析。

孙祁祥女士，独立董事，经济学博士，现任北京大学经济学院院长，教授，博士生导师，享受国务院政府特殊津贴专家。兼任北京大学中国保险与社会保障研究中心主任，中国金融学会学术委员会委员、常务理事，中国保险学会副会长，教育部高等学校经济学类学科专业教学指导委员会委员，美国国际保险学会董事会成员、学术主持人，美国 C.V. Starr

冠名教授。曾任亚太风险与保险学会主席、美国国家经济研究局、美国印第安纳大学、美国哈佛大学、香港大学访问学者。在《经济研究》等学术刊物上发表论文 100 多篇，主持过 20 多项由国家部委和国际著名机构委托的科研课题。

Jane DeBevoise 女士，独立董事，香港大学艺术系博士，历任银行家信托公司（1998 年与德意志银行合并）董事总经理、所罗门·古根海姆基金会副主席及项目总监、香港政府委任的展览馆委员会成员、香港西九龙文娱艺术馆咨询小组政府委任委员。2003 年至今担任香港亚洲艺术文献库董事局董事及主席，2009 年至今担任美国亚洲艺术文献库总裁。

2、监事会成员

张衢先生：监事会主席，博士。1997.5-1998.8 任中国工商银行浙江省分行行长、党组书记。1998.8—2000.11 任中国工商银行广东省分行行长、党委书记。2000.11—2005.10 中国工商银行副行长、党委委员。2005.10-2008.5 年任中国工商银行股份有限公司副行长、党委委员。

史泽友先生：监事，高级经济师。1994.10-2004.11 历任中国工商银行营业部副总经理、总经理。2004.11-2011.07 历任中国工商银行内部审计局昆明分局局长、成都分局局长、内部审计局副局长。2011.07 至今，任中国工商银行专职派出董事（省行行长级）。

Sarah Pearson 女士：监事，法学学士。拥有英格兰及威尔士、香港和澳大利亚的执业事务律师资格。Pearson 女士于 1994 年加盟伦敦瑞士信贷，曾先后派驻香港、新加坡、东京和悉尼。Pearson 女士曾任亚太区区域总法律及合规顾问。由 2006 年起担任瑞士信贷澳大利亚区首席运营官，及后担任瑞士信贷亚太区及新兴市场的首席运营官。加入瑞士信贷之前，Pearson 女士曾在高伟绅律师事务所的伦敦银行部门担任事务律师。Pearson 女士现任瑞士信贷资产管理驻香港资深顾问。

张舒冰女士：监事，硕士。2003 年 4 月至 2005 年 4 月，任职于中国工商银行，担任主任科员。2005 年 7 月加入工银瑞信，2005 年 7 月至 2006 年 12 月担任综合管理部翻译兼综合，2007 年以来任职于战略发展部，现任战略发展部副总监。

洪波女士：监事，硕士。ACCA 非执业会员。2005 年至 2008 年任安永华明会计师事务所高级审计员；2008 年至 2009 年任民生证券有限责任公司监察稽核总部业务主管；2009 年 6 月加入工银瑞信法律合规部，现任监察稽核高级经理。

3、其他高级管理人员

朱碧艳女士：督察长，硕士，国际注册内部审计师。1997—1999 年中国华融信托投资公司证券总部经理，2000—2005 年中国华融资产管理公司投资银行部、证券业务部高级副

经理。

夏洪彬先生：副总经理，工商管理硕士。1999年至2003年任职于瑞士信贷资产管理公司，历任高级风险分析师、副总裁；2003年至2005年，任职于瑞士信贷第一波士顿，曾担任CSFB/Tremont对冲基金指数的数量分析员、基金经理、副总裁。2006年加入瑞士信贷集团资产管理部，历任副总裁、董事。

库三七先生：简历同上。

4. 本基金基金经理

欧阳凯先生，10年证券从业经验；曾任中海基金管理有限公司基金经理；2010年加入工银瑞信；2010年8月16日至今，担任工银双利债券型基金基金经理，2011年12月27日至今担任工银保本混合基金基金经理。

胡文彪先生，11年证券从业经验；先后在国泰君安证券股份有限公司担任研究员，华林证券有限公司担任研究员；2006年加入工银瑞信基金管理有限公司，历任产品开发部高级经理和权益投资部高级经理；2009年3月5日至2011年2月10日，担任工银沪深300基金基金经理；2009年8月26日至2011年2月10日，担任工银上证央企ETF基金基金经理；2010年2月10日至2011年3月16日，担任工银中小盘基金基金经理；2011年2月10日至今，担任工银双利债券基金基金经理；2011年3月16日至今，担任工银大盘蓝筹基金基金经理。

历任基金经理：

杜海涛先生，2010年8月16日至2012年1月10日，担任工银双利债券型基金基金经理。

5. 投资决策委员会成员

郭特华女士，投资决策委员会主任，简历同上。

何江旭先生，15年证券从业经验；曾担任国泰基金金鑫、基金金鼎、金马稳健回报、金鹰增长以及金牛创新成长基金的基金经理，基金管理部总监兼权益投资副总监；2009年加入工银瑞信，现任权益投资总监；2010年4月12日至今，担任工银核心价值基金基金经理；2011年4月21日至今，担任工银消费服务行业基金的基金经理。

江明波先生，12年证券从业经验；曾任鹏华基金普天债券基金经理、固定收益负责人；2004年6月至2006年12月，担任全国社保基金二零四组合和二零四组合基金经理；2006年加入工银瑞信，现任固定收益投资总监；2008年4月14日至今，担任工银添利基金基金经理；2011年2月10日至今，担任工银四季收益债券型基金基金经理。

陈超先生，首席经济学家，毕业于中国人民银行研究生部，获经济学博士学位。2000年8月至2005年2月，任职于中国人民银行，担任主任科员。2005年2月至2007年9月，任职于中央汇金投资有限责任公司，担任副主任。2007年9月至2009年10月，任职于中国投资有限责任公司，担任高级经理。2009年10月，加入工银瑞信基金管理有限公司，担任首席经济学家。

曹冠业先生，11年证券从业经验，CFA、FRM；先后在东方汇理担任结构基金和亚太股票基金经理，香港恒生投资管理公司担任香港中国股票和QFII基金投资经理；2007年加入工银瑞信，现任权益投资部总监；2007年11月29日至2009年5月17日，担任工银核心价值基金基金经理；2008年2月14日至2009年12月25日，担任工银全球基金基金经理；2009年5月18日至今，担任工银成长基金基金经理；2011年10月24日至今，担任工银主题策略股票基金基金经理。

郝康先生，17年证券从业经验；先后在首源投资管理公司担任基金经理，联和运通投资顾问管理公司担任执行董事，北京博动科技有限责任公司担任执行董事和财务总监；2007年加入工银瑞信，曾任国际业务总监，现任工银瑞信资产管理（国际）有限公司副总经理；2008年2月14日至今，担任工银全球基金基金经理。

杜海涛先生，15年证券从业经验；先后在宝盈基金管理有限公司担任基金经理助理，招商基金管理有限公司担任招商现金增值基金基金经理；2006年加入工银瑞信，现任固定收益部总监；2006年9月21日至2011年4月21日，担任工银货币市场基金基金经理；2010年8月16日至2012年1月10日，担任工银双利债券型基金基金经理；2007年5月11日至今，担任工银增强收益债券型基金基金经理；2011年8月10日至今，担任工银瑞信添颐债券型证券投资基金基金经理。

杨军先生，15年证券从业经验；先后在广发基金管理有限公司担任投资经理，长城基金管理有限公司担任基金经理；2010年加入工银瑞信基金管理有限公司；2010年5月18日至今，担任工银红利基金基金经理。

宋炳坤先生，8年证券从业经验；曾任中信建投证券有限公司研究员；2007年加入工银瑞信，现任研究部副总监；2012年2月14日至今，担任工银瑞信添颐债券型证券投资基金基金经理。

上述人员之间均不存在近亲属关系。

二、基金托管人

公司法定中文名称：交通银行股份有限公司（简称：交通银行）

公司法定英文名称：BANK OF COMMUNICATIONS CO.,LTD

法定代表人：胡怀邦

住所：上海市浦东新区银城中路 188 号

办公地址：上海市浦东新区银城中路 188 号

邮政编码：200120

注册时间：1987 年 3 月 30 日

注册资本：618.85 亿元

基金托管资格批文及文号：中国证监会证监基字[1998]25 号

联系人：张咏东

电话：021-32169999

三、相关服务机构

（一）基金份额发售机构

1. 直销机构

名称：工银瑞信基金管理有限公司

办公地址：北京市西城区金融大街丙 17 号北京银行大厦 8 层

注册地址：北京市西城区金融大街丙 17 号北京银行大厦

法定代表人：李晓鹏

客户服务电话：010-58698918

全国统一客户服务电话：400-811-9999

传真：010-66583111、66583110

联系人：柳剑

公司网站：www.icbccs.com.cn

2. 代销机构

（1）交通银行股份有限公司

住所：上海市银城中路 188 号

法定代表人：胡怀邦

电话：58781234

传真：58408483

客户服务电话：95559

网址：www.bankcomm.com

(2) 中国工商银行股份有限公司

注册地址：中国北京复兴门内大街 55 号

办公地址：中国北京复兴门内大街 55 号

法定代表人：姜建清

客户服务电话：95588（全国）

网址：www.icbc.com.cn

(3) 中国农业银行股份有限公司

注册地址：北京市东城区建国门内大街 69 号

法定代表人：项俊波

客户服务电话：95599

网址：www.95599.cn

(4) 中国银行股份有限公司

注册地址：北京市西城区复兴门内大街 1 号

办公地址：北京市西城区复兴门内大街 1 号

法定代表人：肖钢

客户服务电话：95566

网址：www.boc.cn

(5) 招商银行股份有限公司

注册地址：深圳市深南大道 7088 号招商银行大厦

办公地址：深圳市深南大道 7088 号招商银行大厦

法定代表人：傅育宁

联系人：刘衍波

客户服务统一咨询电话：95555

网址：www.cmbchina.com

(6) 渤海银行股份有限公司

注册地址：天津市河西区马场道 201-205 号

办公地址：天津市河西区马场道 201-205 号

法定代表人：刘宝凤

客服电话：400-888-8811

联系人：王宏

联系电话：022-58316666

(7) 华夏银行股份有限公司

注册地址：北京市东城区建国门内大街 22 号

办公地址：北京市东城区建国门内大街 22 号

法定代表人：吴建

客服电话：95577

网址：www.hxb.com.cn

(8) 上海浦东发展银行股份有限公司

注册地址：上海市浦东新区浦东南路 500 号

办公地址：上海市中山东一路 12 号

法定代表人：吉晓辉

电话：(021) 61618888

传真：(021) 63604199

客户服务热线：95528

公司网站：www.spdb.com.cn

(9) 北京农村商业银行

注册地址：北京市西城区阜成门内大街 410 号

办公地址：北京市西城区金融大街 9 号金融街中心 B 座

法人：乔瑞

联系人：王薇娜

联系电话：63229475

传真：63229478

客服电话：96198

公司网址：www.bjrbc.com

(10) 杭州银行股份有限公司

注册地址：杭州市庆春路 46 号杭州银行大厦

办公地址：杭州市庆春路 46 号杭州银行大厦

法定代表人：吴太普

电话：0571-85108309

传真：0571-85151339

联系人：严峻

客户服务电话: 0571-96523 400-8888-508

网址： www.hzbank.com.cn

(11) 渤海证券股份有限公司

注册地址：天津市经济技术开发区第二大街 42 号写字楼 101 室

办公地址：天津市南开区宾水西道 8 号

法定代表人：王春峰

联系人：王兆权

联系电话：022-28451861

传真：022-28451892

客户服务电话: 400-6515-988

网址： www.bhzq.com

(12) 光大证券股份有限公司

注册地址：上海市静安区新闻路 1508 号

办公地址：上海市静安区新闻路 1508 号

法定代表人：徐浩明

联系人：刘晨、李芳芳

电话：021-22169999

传真：021-22169134

公司网址： www.ebscn.com

客户服务电话： 4008888788、10108998

(13) 国泰君安证券股份有限公司

注册地址：上海市浦东新区商城路 618 号

办公地址：上海市浦东新区银城中路 168 号上海银行大厦 29 层

法定代表人：祝幼一

联系人：芮敏祺

电话：021-38676161

传真：021-38670161

客户服务热线：400-8888-666

网址：www.gtja.com

(14) 国信证券股份有限公司

注册地址：深圳市罗湖区红岭中路 1012 号国信证券大厦十六层至二十六层

办公地址：深圳市罗湖区红岭中路 1012 号国信证券大厦十六层至二十六层

法定代表人：何如

基金业务联系人：齐晓燕

联系电话：0755-82130833

传真：0755-82133302

全国统一客户服务电话：95536

网址：www.guosen.com.cn

(15) 海通证券股份有限公司

注册地址：上海市淮海中路 98 号

办公地址：上海市广东路 689 号

法定代表人：王开国

电话：021-23219000

传真：021-23219100

联系人：金芸、李笑鸣

客服电话：95553 或拨打各城市营业网点咨询电话

网址：www.htsec.com

(16) 华泰联合证券有限责任公司

住所：深圳市深南东路5047号深圳发展银行大厦10、24、25层

办公地址：深圳市深南东路5047号深圳发展银行大厦10、24、25层

法定代表人：马昭明

电话：0755-82492190

传真：0755-82492962

客服电话：400-8888-555，0755-25125666

网址：www.lhzq.com

(17) 联讯证券有限责任公司

注册地址：广东省惠州市下埔路 14 号

法定代表人：徐刚

客服电话：400-8888-929

联系人：丁宁

电话：010-64408820

传真：010-64408252

网址：<http://www.lxzq.com.cn>

(18) 申银万国证券股份有限公司

注册地址：上海市常熟路 171 号

办公地址：上海市常熟路 171 号

法定代表人：丁国荣

电话：021-54033888

传真：021-54035333

客服电话：021-962505

网址：www.sw2000.com.cn

(19) 招商证券股份有限公司

注册地址：深圳市福田区益田路江苏大厦 A 座 38—45 层

法定代表人：宫少林

电话：0755-82943666

传真：0755-82943636

客户服务热线：95565、4008888111

网址：www.newone.com.cn

(20) 中国民族证券有限责任公司

注册地址：北京市西城区金融街 5 号新盛大厦 A 座 6-9 层

办公地址：北京市西城区金融街 5 号新盛大厦 A 座 6-9 层

法定代表人：赵大建

联系人：李微

电话：(010) 59355941

传真：010) 66553791

客服电话：400-889-5618

网址：<http://www.e5618.com>

(21) 中国银河证券股份有限公司

注册地址：北京市西城区金融大街 35 号国际企业大厦 C 座

办公地址：北京市西城区金融大街 35 号国际企业大厦 C 座

法定代表人：顾伟国

联系人：李洋

电话：010-66568047

网址：www.chinastock.com.cn

(22) 中信建投证券股份有限公司

注册地址：北京市朝阳区安立路 66 号 4 号楼

办公地址：北京市东城区朝阳门内大街 188 号

法定代表人：王常青

开放式基金咨询电话：400-8888-108

开放式基金业务传真：010-65182261

联系人：魏明

网址：www.csc108.com

(23) 中信证券股份有限公司

注册地址：深圳市深南大道 7088 号招商银行大厦 A 层

法定代表人：王东明

电话：010-84683893

联系人：陈忠

公司网址：www.ecitic.com

(24) 广州证券有限责任公司

注册地址：广州市先烈中路 69 号东山广场主楼五楼

办公地址：广州市先烈中路 69 号东山广场主楼五楼，17 楼

法定代表人：吴志明

电话：020-87322668

传真：020-87325036

联系人：樊刚正

客户服务电话：020-961303

网址：www.gzs.com.cn

(25) 齐鲁证券有限公司

注册地址：济南市经十路20518号

法定代表人：李玮

联系人：吴阳

电话：0531-81283906

传真：0531-81283900

客户服务热线：95538

公司网址：www.qlzq.com.cn

(26) 华融证券股份有限公司

注册地址：北京市西城区月坛北街26号

办公地址：北京市西城区金融大街8号A座3、5层

法定代表人：丁之锁

联系人：梁宇

联系电话：010-58568007

联系传真：010-58568062

公司网址：www.hrsec.com.cn

客服电话：010-58568118

(27) 厦门证券有限公司

注册地址：厦门市莲前西路2号莲富大厦十七楼

法定代表人：傅毅辉

联系人：卢金文

联系方式：0592-5161642

网址：www.xmzq.cn

客户服务电话：0592-5163588

(28) 中原证券股份有限公司

注册地址 郑州市郑东新区商务外环路10号

办公地址 郑州市郑东新区商务外环路10号

法定代表人 石保上

联系人 程月艳 耿铭

联系电话 0371-65585670

联系传真 0371--65585665

公司网址 www.ccnew.com

客服电话 967218 400-813-9666

(29) 信达证券股份有限公司

注册地址：北京市西城区闹市口大街9号院1号楼

办公地址：北京市西城区闹市口大街9号院1号楼信达金融中心

法定代表人：高冠江

联系人：唐静

联系电话：010-63081000

传真：010-63080978

客服电话：400-800-8899

公司网址：www.cindasc.com

(30) 华泰证券股份有限公司

注册地址：江苏省南京市中山东路90号华泰证券大厦

办公地址：南京市中山东路90号华泰证券大厦

法定代表人：吴万善

电话：025-84457777

联系人：樊昊

客服电话：025-95597（江苏省外需加区号）

网址：www.htsc.com.cn

(31) 国金证券股份有限公司

注册地址：成都市东城根上街95号

办公地址：成都市东城根上街95号

法定代表人：冉云

联系人：金喆

电话：028-86690126

传真：028-86690126

客服电话：4006600109

网址：www.gjq.com.cn

(32) 天相投资顾问有限公司

注册地址：北京市西城区金融街 19 号富凯大厦 B 座 701

办公地址：北京市西城区金融街 5 号新盛大厦 B 座 4 层

法定代表人：林义相

联系人：林爽

联系电话：010-66045608

客服电话：010-66045678

传真：010-66045500

网址：www.txsec.com

(33) 东方证券股份有限公司

注册地址：上海市中山南路 318 号 2 号楼 22 层-29 层

法定代表人：王益民

联系人：吴宇

电话：021-63325888

传真：021-63326173

客户服务热线：95503

公司网站：www.dfzq.com.cn

(34) 中信证券（浙江）有限责任公司

公司注册地址：浙江省杭州市滨江区江南大道 588 号恒鑫大厦主楼 19、20 层

公司办公地址：浙江省杭州市滨江区江南大道 588 号恒鑫大厦主楼 19、20 层

法人代表：沈强

联系人：丁思聪

联系电话：0571-87112510

公司网站：www.bigsun.com.cn

基金管理人可根据《中华人民共和国证券投资基金法》、《证券投资基金运作管理办法》、《证券投资基金销售管理办法》和本基金基金合同等的规定，选择其他符合要求的机构代理销售本基金，并及时履行公告义务。

(二) 基金注册登记机构

名称：工银瑞信基金管理有限公司

注册地址：北京市西城区金融大街丙 17 号北京银行大厦

注册登记业务办公地址：北京经济技术开发区西环中路地盛南街 1 号国光高科大厦 4

层

法定代表人：李晓鹏

客户服务电话：010-58698918

全国统一客户服务电话：400-811-9999

传 真：010-66583100

联系人：朱辉毅

（三）律师事务所及经办律师

名 称：北京德恒律师事务所

住 所：北京市西城区金融街19号富凯大厦B座十二层

办公地址：北京市西城区金融街19号富凯大厦B座十二层

负责人：王丽

电 话：（010）66575888

传 真：（010）65232181

经办律师：徐建军、李晓明

（四）会计师事务所及经办注册会计师

名 称：安永华明会计师事务所

住 所：北京市东城区东长安街1号东方广场东方经贸城，东三办公楼16层

办公地址：北京市东城区东长安街1号东方广场东方经贸城，东三办公楼16层

法定代表人：葛明

经办注册会计师：王静、王珊珊

联系电话：（010）58152145

传真：（010）58114645

联系人：王珊珊

四、基金的名称

本基金名称：工银瑞信双利债券型证券投资基金

五、基金的类型

本基金类型：债券型基金

六、基金的投资目标

在适度承担风险并保持资产流动性的基础上，通过配置债券等固定收益类金融工具，追求基金资产的长期稳定增值，通过适量投资权益类资产力争获取增强型回报。

七、基金的投资方向

本基金的投资范围限于具有良好流动性的金融工具，包括国内依法发行上市的企业债券、公司债券、可转换债券（含可分离债券）、金融债、央行票据、国债、资产支持证券、短期融资券和债券回购等固定收益类资产，一级市场新股申购和增发新股、二级市场股票和权证等权益类资产，以及法律法规或中国证监会允许基金投资的其他金融工具。

法律法规或监管机构以后允许基金投资的其他品种，基金管理人在履行适当程序后，可以将其纳入投资范围。

本基金投资组合资产配置比例：债券（含可转换债券）等固定收益类资产占基金资产的比例不低于 80%，股票等权益类资产占基金资产的比例不超过 20%，基金持有现金及到期日在一年以内的政府债券占基金资产净值的比例不低于 5%。

八、基金的投资策略

本基金将在资产配置策略的基础上，通过固定收益类品种投资策略构筑债券组合的平稳收益，通过积极的权益类资产投资策略追求基金资产的增强型回报。

1、资产配置策略

本基金将研究与跟踪中国宏观经济运行状况和资本市场变动特征，依据定量分析和定性分析相结合的方法，考虑经济环境、政策取向、类别资产收益风险预期等因素，采取“自上而下”的方法将基金资产在债券与股票等资产类别之间进行动态资产配置。

本基金将在稳健的资产配置策略基础上，根据股票一级市场和二级市场的运行状况和收益预期，在严格控制风险的基础上，积极并适时适度的参与权益类资产配置，把握市场时机力争为基金资产获取增强型回报。

2、固定收益品种投资策略

本基金将采取利率策略、信用策略、债券选择策略等积极投资策略，在严格控制风险的前提下，发掘和利用市场失衡提供的投资机会，以实现组合增值的目标。

（1）利率策略

通过全面研究 GDP、物价、就业以及国际收支等主要经济变量，分析宏观经济运行的可能情景，并预测财政政策、货币政策等宏观经济政策取向，分析金融市场资金供求状况变化趋势及结构。在此基础上，预测金融市场利率水平变动趋势，以及金融市场收益率曲线斜度变化趋势。

组合久期是反映利率风险最重要的指标。本基金将根据对市场利率变化趋势的预期，制定出组合的目标久期：预期市场利率水平将上升时，降低组合的久期；预期市场利率将下降时，提高组合的久期。

（2）信用策略

根据国民经济运行周期阶段，分析企业债券、公司债券等发行人所处行业发展前景、业务发展状况、市场竞争地位、财务状况、管理水平和债务水平等因素，评价债券发行人的信用风险，并根据特定债券的发行契约，评价债券的信用级别，确定企业债券、公司债券的信用风险利差。

债券信用风险评定需要重点分析企业财务结构、偿债能力、经营效益等财务信息，同时需要考虑企业的经营环境等外部因素，着重分析企业未来的偿债能力，评估其违约风险水平。

（3）债券选择策略

根据单个债券到期收益率相对于市场收益率曲线的偏离程度，结合其信用等级、流动性、选择权条款、税赋特点等因素，确定其投资价值，主要选择定价合理或价值被低估的企业（公司）债券进行投资。

（4）可转换债券投资策略

可转换债券兼具权益类证券与固定收益类证券的特性。

本基金将选择公司基本素质优良、其对应的基础证券有着较高上涨潜力的可转换债券进行投资，并采用期权定价模型等数量化估值工具评定其投资价值，以合理价格买入并持有。本基金持有的可转换债券可以转换为股票。

（5）资产支持证券等品种投资策略

包括资产抵押贷款支持证券（ABS）、住房抵押贷款支持证券（MBS）等在内的资产支持证券，其定价受多种因素影响，包括市场利率、发行条款、支持资产的构成及质量、提前偿还率等。本基金将深入分析上述基本面因素，并辅助采用蒙特卡洛方法等数量化定价模型，评估其内在价值。

3、股票投资策略

（1）新股投资

在股票发行市场上，股票供求关系不平衡经常导致股票发行价格与二级市场价格之间存在一定价差，从而使新股申购成为一种风险较低的投资方式。本基金将研究首次发行股票(IPO)及增发新股的上市公司基本面因素，根据股票市场整体定价水平，估计新股上市交易的合理价格，并参考一级市场资金供求关系，从而制定相应的新股申购策略。本基金对于通过参与新股认购所获得的股票，将根据其市场价格相对于其合理内在价值的高低，确定继续持有或者卖出。

（2）二级市场股票投资

在资产配置策略的基础上，本基金可直接进行二级市场股票投资。对于二级市场股票投资将采取行业配置与个股精选相结合的投资策略。

a. 行业配置

本基金将密切关注国内外经济运行情况、国内财政政策和产业政策等政策取向，深入分析国民经济各行业的发展现状及政策影响，并结合行业景气分析，对具有良好发展前景特别是国家重点扶植的行业进行重点配置。

b. 个股精选策略

上市公司持续的现金收益和盈利的稳定增长前景是股价上涨的长期内在推动力。本基金在个股选择中将坚持价值投资理念，理性地分析中国证券市场的特点和运行规律，用产业投资眼光，采用长期投资战略，辅以金融工程技术，发掘出价值被市场低估的，具有长期增长能力的公司的股票，买入并长期持有，将中国经济长期增长的潜力最大程度地转化为投资者的长期稳定收益。

4、权证投资策略

为实现基金投资目标，在有效控制风险的前提下，本基金还将在法规和基金合同允许的范围内并基于谨慎原则适度进行权证投资。本基金进行权证投资时，将在对权证标的证券进行基本面研究及估值的基础上，结合股价波动率等参数，运用数量化期权定价模型，确定其合理内在价值，从而构建套利交易或避险交易组合。

九、基金的业绩比较基准

本基金的业绩比较基准为：中债综合财富指数收益率

十、基金的风险收益特征

本基金为债券型基金，预期收益和风险水平高于货币市场基金，低于混合型基金与股票型基金；因为本基金可以配置二级市场股票，所以预期收益和风险水平高于投资范围不含二级市场股票的债券型基金。

十一、基金的投资组合报告

本投资组合的报告期为 2011 年 10 月 1 日起至 12 月 31 日止。

1 报告期末基金资产组合情况

序号	项目	金额（元）	占基金总资产的比例（%）
1	权益投资	313,134,303.59	9.67
	其中：股票	313,134,303.59	9.67
2	固定收益投资	2,857,738,000.00	88.22
	其中：债券	2,857,738,000.00	88.22
	资产支持证券	-	-
3	金融衍生品投资	-	-
4	买入返售金融资产	-	-
	其中：买断式回购的买入返售金融资产	-	-
5	银行存款和结算备付金合计	33,496,898.38	1.03
6	其他资产	34,871,227.99	1.08
7	合计	3,239,240,429.96	100.00

注：由于四舍五入的原因公允价值占基金资产净值的比例分项之和与合计可能有尾差。

2 报告期末按行业分类的股票投资组合

代码	行业类别	公允价值（元）	占基金资产净值比例（%）
A	农、林、牧、渔业	-	-
B	采掘业	776,642.06	0.04
C	制造业	83,283,739.58	4.55
C0	食品、饮料	3,202,217.56	0.17
C1	纺织、服装、皮毛	473,600.00	0.03
C2	木材、家具	-	-
C3	造纸、印刷	-	-
C4	石油、化学、塑胶、塑料	444,168.00	0.02
C5	电子	-	-
C6	金属、非金属	603,192.24	0.03
C7	机械、设备、仪表	77,714,317.08	4.25
C8	医药、生物制品	846,244.70	0.05
C99	其他制造业	-	-
D	电力、煤气及水的生产和供应业	56,328,065.12	3.08

E	建筑业	42,693,000.00	2.33
F	交通运输、仓储业	-	-
G	信息技术业	17,325,847.52	0.95
H	批发和零售贸易	10,409,703.28	0.57
I	金融、保险业	31,115,157.15	1.70
J	房地产业	2,881,004.00	0.16
K	社会服务业	984,495.80	0.05
L	传播与文化产业	66,699,449.08	3.64
M	综合类	637,200.00	0.03
	合计	313,134,303.59	17.11

注：由于四舍五入的原因公允价值占基金资产净值的比例分项之和与合计可能有尾差。

3 报告期末按公允价值占基金资产净值比例大小排序的前十名股票投资明细

序号	股票代码	股票名称	数量（股）	公允价值（元）	占基金资产净值比例（%）
1	601928	凤凰传媒	7,978,403	66,699,449.08	3.64
2	600886	国投电力	9,300,000	55,428,000.00	3.03
3	600263	路桥建设	2,850,000	42,693,000.00	2.33
4	600991	广汽长丰	2,775,538	40,855,919.36	2.23
5	601555	东吴证券	3,165,536	20,797,571.52	1.14
6	300257	开山股份	300,000	18,000,000.00	0.98
7	002630	华西能源	1,050,000	16,558,500.00	0.90
8	002253	川大智胜	600,000	14,070,000.00	0.77
9	000759	中百集团	1,165,488	9,848,373.60	0.54
10	601336	新华保险	349,765	9,747,950.55	0.53

4 报告期末按债券品种分类的债券投资组合

序号	债券品种	公允价值（元）	占基金资产净值比例（%）
1	国家债券	133,818,741.60	7.31
2	央行票据	96,610,000.00	5.28
3	金融债券	420,672,000.00	22.98
	其中：政策性金融债	371,222,000.00	20.28
4	企业债券	1,482,035,701.40	80.98
5	企业短期融资券	-	-
6	中期票据	255,610,000.00	13.97
7	可转债	468,991,557.00	25.62
8	其他	-	-
9	合计	2,857,738,000.00	156.14

注：由于四舍五入的原因公允价值占基金资产净值的比例分项之和与合计可能有尾差。

5 报告期末按公允价值占基金资产净值比例大小排名的前五名债券投资明细

序号	债券代码	债券名称	数量（张）	公允价值（元）	占基金资产净值比例（%）
1	126016	08 宝钢债	3,853,360	352,235,637.60	19.25
2	126011	08 石化债	3,023,150	279,127,439.50	15.25
3	110316	11 进出 16	2,600,000	268,762,000.00	14.68
4	113001	中行转债	2,250,000	212,805,000.00	11.63
5	126008	08 上汽债	2,023,190	189,046,873.60	10.33

6 报告期末按公允价值占基金资产净值比例大小排名的前十名资产支持证券投资明细

本基金本报告期末未持有资产支持证券。

7 报告期末按公允价值占基金资产净值比例大小排名的前五名权证投资明细

本基金本报告期末未持有权证。

8 投资组合报告附注

8.1 本基金投资的前十名证券的发行主体本期未出现被监管部门立案调查，或在报告编制日前一年内受到公开谴责、处罚的情形。

8.2 本基金投资的前十名股票未超出基金合同规定的备选股票库。

8.3 其他资产构成

序号	名称	金额（元）
1	存出保证金	380,259.12
2	应收证券清算款	592,979.41
3	应收股利	-
4	应收利息	33,469,170.78
5	应收申购款	428,818.68
6	其他应收款	-
7	待摊费用	-
8	其他	-
9	合计	34,871,227.99

8.4 报告期末持有的处于转股期的可转换债券明细

序号	债券代码	债券名称	公允价值(元)	占基金资产净值比例（%）
1	113001	中行转债	212,805,000.00	11.63
2	110015	石化转债	168,856,800.00	9.23
3	110003	新钢转债	60,498,957.00	3.31
4	110011	歌华转债	26,830,800.00	1.47

8.5 报告期末前十名股票中存在流通受限情况的说明

序号	股票代码	股票名称	流通受限部分的公允价值(元)	占基金资产净值比例(%)	流通受限情况说明
1	601928	凤凰传媒	66,699,449.08	3.64	新股锁定
2	601555	东吴证券	20,797,571.52	1.14	新股锁定
3	002630	华西能源	16,558,500.00	0.90	新股锁定
4	601336	新华保险	9,747,950.55	0.53	新股锁定

十二、基金的业绩

基金管理人承诺以恪尽职守、诚实信用、勤勉尽责的原则管理和运用基金财产，但不保证基金一定盈利，也不向投资者保证最低收益。基金的过往业绩并不代表其未来表现。投资有风险，投资者在作出投资决策前应仔细阅读本基金的招募说明书。

1、本基金合同生效日为2010年8月16日，基金合同生效以来（截至2011年12月31日）的投资业绩及同期基准的比较如下表所示：

工银双利债券A

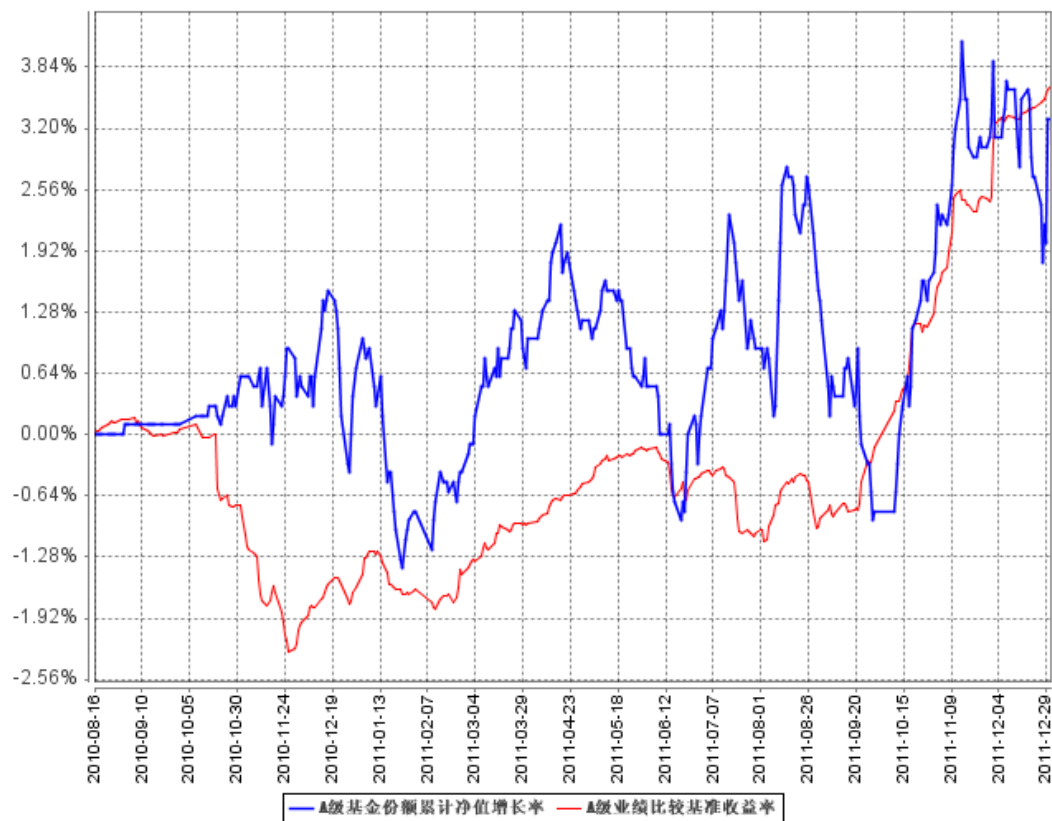
阶段	净值增长率(1)	净值增长率标准差(2)	业绩比较基准收益率(3)	业绩比较基准收益率标准差(4)	(1)-(3)	(2)-(4)
2010.8.16-2010.12.31	0.70%	0.18%	-1.60%	0.09%	2.30%	0.09%
2011年	2.58%	0.28%	5.33%	0.08%	-2.75%	0.20%
自基金合同生效起至今	3.30%	0.26%	3.64%	0.09%	-0.34%	0.17%

工银双利债券B

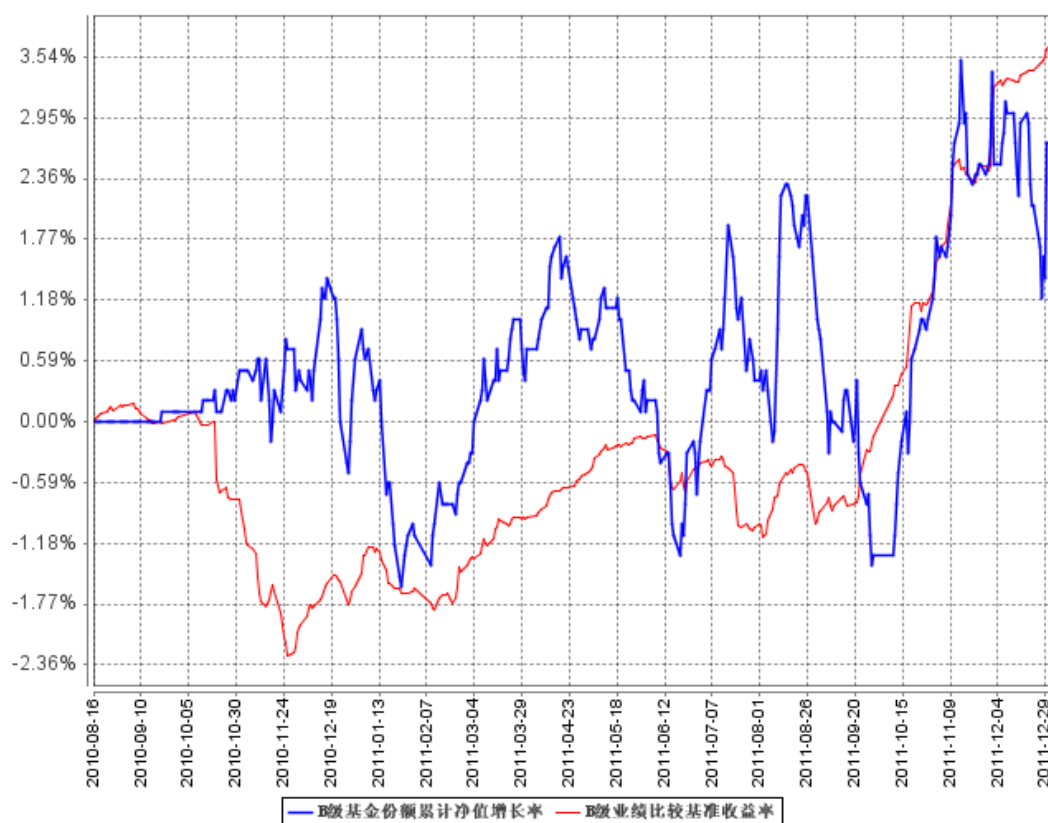
阶段	净值增长率(1)	净值增长率标准差(2)	业绩比较基准收益率(3)	业绩比较基准收益率标准差(4)	(1)-(3)	(2)-(4)
2010.8.16-2010.12.31	0.60%	0.19%	-1.60%	0.09%	2.20%	0.10%
2011年	2.09%	0.29%	5.33%	0.08%	-3.24%	0.21%
自基金合同生效起至今	2.70%	0.26%	3.64%	0.09%	-0.94%	0.17%

2、本基金合同生效以来基金累计净值增长率与同期业绩比较基准收益率变动的比较:

(2010年8月16日至2011年12月31日)

A级基金份额累计净值增长率与同期业绩比较基准收益率的历史走势对比图

B级基金份额累计净值增长率与同期业绩比较基准收益率的历史走势对比图



十三、费用概览

(一) 与基金运作有关的费用

1、基金费用的种类

- (1) 基金管理人的管理费；
- (2) 基金托管人的托管费；
- (3) 基金的证券交易费用；
- (4) 基金合同生效以后的与基金相关的信息披露费用；
- (5) 基金份额持有人大会费用；
- (6) 基金合同生效以后的与基金相关的会计师费和律师费；
- (7) 基金银行汇划费用；
- (8) 本基金从B类基金份额基金的财产中计提销售服务费；
- (9) 按照国家有关规定可以列入的其他费用。

上述费用从基金财产中支付。

2、基金费用计提方法、计提标准和支付方式

(1) 基金管理人的管理费

本基金的管理费率为年费率 0.7%。

在通常情况下，基金管理费按前一日基金资产净值的年费率计提。计算方法如下：

$$H = E \times \text{年管理费率} \div \text{当年天数}$$

H 为每日应计提的基金管理费

E 为前一日基金资产净值

基金管理费每日计提，逐日累计至每个月月末，按月支付。由基金管理人向基金托管人发送基金管理费划付指令，基金托管人复核后于次月首日起 5 个工作日内从基金财产中一次性支付给基金管理人。

(2) 基金托管人的基金托管费

本基金的托管费率为年费率 0.2%。

在通常情况下，基金托管费按前一日基金资产净值的年费率计提。计算方法如下：

$$H = E \times \text{年托管费率} \div \text{当年天数}$$

H 为每日应计提的基金托管费

E 为前一日的基金资产净值

基金托管费每日计提，逐日累计至每个月月末，按月支付。由基金管理人向基金托管人发送基金托管费划付指令，基金托管人复核后于次月首日起 5 个工作日内从基金资产中一次性支付给基金托管人。

(3) 销售服务费

本基金 A 类基金份额不收取销售服务费，B 类基金份额的销售服务费年费率为 0.4%。

本基金销售服务费将专门用于本基金的销售与基金份额持有人服务，基金管理人将在基金年度报告中对该项费用的列支情况作专项说明。

销售服务费按前一日 B 类基金资产净值的 0.40% 年费率计提。计算方法如下：

$$H = E \times 0.40\% \div \text{当年天数}$$

H 为 B 类基金份额每日应计提的销售服务费

E 为 B 类基金份额前一日基金资产净值

销售服务费每日计提，按月支付。由基金管理人向基金托管人发送销售服务费划付指令，基金托管人复核后于次月首日起 5 个工作日内从基金资产中划出，由注册登记机构代收，注册登记机构收到后按相关合同规定支付给基金销售机构等。

(4) 除管理费和托管费之外的基金费用，由基金托管人根据其他有关法规及相应协议

的规定，按费用支出金额支付，列入或摊入当期基金费用。

3、不列入基金费用的项目

基金管理人和基金托管人因未履行或未完全履行义务导致的费用支出或基金财产的损失，以及处理与基金运作无关的事项发生的费用等不列入基金费用。基金合同生效之前的律师费、会计师费和信息披露费用等不得从基金财产中列支。

（二）基金管理费和基金托管费的调整

在符合相关法律法规和履行了必备的程序的条件下，基金管理人和基金托管人可协商酌情调低基金管理费和基金托管费，无须召开基金份额持有人大会。基金管理人必须最迟于新的费率实施日前 2 日在至少一种中国证监会指定媒体及基金管理人网站上刊登公告。

（三）其他费用

按照国家有关规定和基金合同约定，基金管理人可以在基金财产中列支其他的费用，并按照相关的法律法规的规定进行公告或备案。

（四）基金的税收

本基金运作过程中涉及的各项纳税主体，依照国家法律法规的规定履行纳税义务。

十四、对招募说明书更新部分的说明

本招募说明书依据《基金法》、《运作办法》、《销售管理办法》、《信息披露管理办法》及其它有关法律法规的要求，对本基金管理人于 2011 年 9 月 26 日刊登的《工银瑞信双利债券型证券投资基金招募说明书》进行了更新，主要更新的内容如下：

1、在“释义”部分，根据新修订的《证券投资基金销售管理办法》，更新了对《销售办法》的释义。

2、在“三、基金管理人”部分，更新了本公司董事会成员及成员简历；更新了本公司监事会成员及成员简历；更新了本公司其他高级管理人员成员；更新了本基金基金经理及简历；更新了投资决策委员会成员简历。

3、在“四、基金托管人”部分，根据基金托管人提供的最新信息对本基金托管人的情况进行了更新。

4、在“五、相关服务机构”部分，更新了代销机构的相关信息；更新了律师事务所名

称。

5、在“八、基金份额的申购、赎回与转换”部分，更新了基金转换、定期定额投资计划部分的相关内容。

6、在“十、基金的投资”部分，更新了本基金最近一期基金投资组合报告的内容。

7、在“十一、基金的业绩”部分，更新了截至2011年第四季度末本基金的业绩表现。

8、在“二十二、对基金份额持有人的服务”部分，更新了相关内容。

9、在“二十三、其他应披露事项”部分，增加了本次更新内容期间与本基金及管理人相关的历次公告。

上述内容仅为本更新招募说明书的摘要，投资人欲查询本更新招募说明书正文，可登陆工银瑞信基金管理有限公司网站 www.icbccs.com.cn。

工银瑞信基金管理有限公司

二〇一二年三月二十七日