

招商先锋证券投资基金 2011 年年度报告摘要

2011 年 12 月 31 日

基金管理人：招商基金管理有限公司

基金托管人：中国银行股份有限公司

送出日期：2012 年 3 月 27 日

§ 1 重要提示

基金管理人的董事会、董事保证本报告所载资料不存在虚假记载、误导性陈述或重大遗漏，并对其内容的真实性、准确性和完整性承担个别及连带的法律责任。本年度报告已经三分之二以上独立董事签字同意，并由董事长签发。

基金托管人中国银行股份有限公司根据本基金合同规定，于 2012 年 3 月 23 日复核了本报告中的财务指标、净值表现、利润分配情况、财务会计报告、投资组合报告等内容，保证复核内容不存在虚假记载、误导性陈述或者重大遗漏。

基金管理人承诺以诚实信用、勤勉尽责的原则管理和运用基金资产，但不保证基金一定盈利。

基金的过往业绩并不代表其未来表现。投资有风险，投资者在作出投资决策前应仔细阅读本基金的招募说明书及其更新。

本年度报告摘要摘自年度报告正文，投资者欲了解详细内容，应阅读年度报告正文。

本报告财务资料已经审计，德勤华永会计师事务所为本基金出具了 2011 年度无保留意见的审计报告，请投资者注意阅读。

本报告期自 2011 年 1 月 1 日起至 12 月 31 日止。

§ 2 基金简介

2.1 基金基本情况

基金简称	招商先锋混合
基金主代码	217005
交易代码	217005
基金运作方式	契约型开放式
基金合同生效日	2004 年 6 月 1 日
基金管理人	招商基金管理有限公司
基金托管人	中国银行股份有限公司
报告期末基金份额总额	8,244,082,215.72 份
基金合同存续期	不定期

2.2 基金产品说明

投资目标	通过动态的资产配置，在股市和债市之间选择投资机会，精选股票和债券品种，适当集中投资，追求长期资本增值。
投资策略	本基金投资股票的比例为 35-80%，债券和短期金融工具的比例为 20-65%。如法律法规对国债投资比例的限制进行调整，则本基金投资股票的比例将有可能超过 80%。股票与债券之间具体的比例将根据不同的市场情况灵活配置。本基金的股票资产将适当集中投资于基金管理人认为具有较高相对投资价值的股票；债券投资采用主动的投资管理，获得与风险相匹配的收益率，同时保证组合的流动性满足正常的现金流的需要。
业绩比较基准	65%×上证 180 指数+35%×中信标普国债指数
风险收益特征	本基金股票资产将集中投资于基金管理人认为具有较高相对投资价值的股票。本基金的债券投资采用主动的投资管理，获得与风险相匹配的收益率，同时保证组合的流动性满足正常的现金流的需要。

2.3 基金管理人和基金托管人

项目		基金管理人	基金托管人
名称		招商基金管理有限公司	中国银行股份有限公司
信息披露负责人	姓名	吴武泽	唐州徽
	联系电话	0755-83196666	010-66594855
	电子邮箱	cmf@cmfchina.com	tgxxpl@bank-of-china.com
客户服务电话		400-887-9555	95566
传真		0755-83196405	010-66594942

2.4 信息披露方式

登载基金年度报告正文的管理人互联网网址	http://www.cmfchina.com
---------------------	---

基金年度报告备置地点	(1)招商基金管理有限公司 地址：中国深圳深南大道 7088 号招商银行大厦 (2) 中国银行股份有限公司托管及投资者服务部 地址：北京市复兴门内大街 1 号
------------	--

§ 3 主要财务指标、基金净值表现及利润分配情况

3.1 主要会计数据和财务指标

金额单位：人民币元

3.1.1 期间数据和指标	2011 年	2010 年	2009 年
本期已实现收益	-853,215,085.16	-270,710,072.52	893,025,533.35
本期利润	-1,781,774,597.70	-189,483,652.90	2,680,908,213.04
加权平均基金份额本期利润	-0.2050	-0.0198	0.2430
本期基金份额净值增长率	-26.47%	-1.39%	42.16%
3.1.2 期末数据和指标	2011 年末	2010 年末	2009 年末
期末可供分配基金份额利润	-0.4310	-0.2867	-0.2603
期末基金资产净值	4,690,839,848.68	7,332,363,056.12	7,897,634,216.46
期末基金份额净值	0.5690	0.7738	0.7847

注：1、基金业绩指标不包括持有人认（申）购或交易基金的各项费用，计入费用后实际收益水平要低于所列数字；

2、本期已实现收益指基金本期利息收入、投资收益、其他收入（不含公允价值变动收益）扣除相关费用后的余额，本期利润为本期已实现收益加上本期公允价值变动收益；

3、对期末可供分配利润，采用期末资产负债表中未分配利润与未分配利润中已实现部分的孰低数。

3.2 基金净值表现

3.2.1 基金份额净值增长率及其与同期业绩比较基准收益率的比较

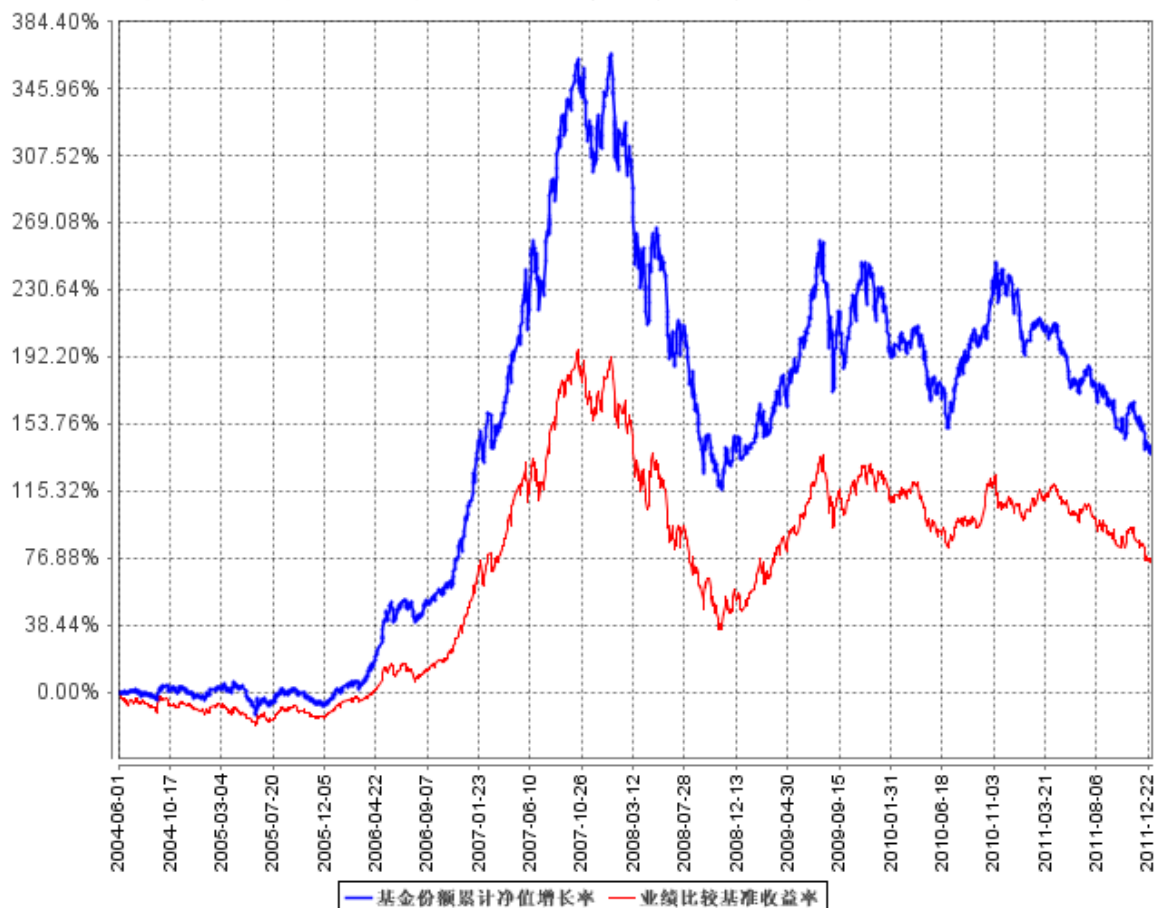
阶段	份额净值增长率①	份额净值增长率标准差②	业绩比较基准收益率③	业绩比较基准收益率标准差④	①—③	②—④
过去三个月	-4.22%	0.99%	-4.15%	0.90%	-0.07%	0.09%
过去六个月	-13.66%	0.92%	-13.70%	0.89%	0.04%	0.03%
过去一年	-26.47%	0.87%	-14.04%	0.84%	-12.43%	0.03%
过去三年	3.08%	1.27%	20.97%	1.09%	-17.89%	0.18%
过去五年	15.13%	1.51%	16.65%	1.40%	-1.52%	0.11%
自基金合同生效起至今	140.75%	1.35%	76.54%	1.25%	64.21%	0.10%

注：业绩比较基准收益率=65%×上证 180 指数+35%×中信标普国债指数，业绩比较基准在每

个交易日实现再平衡。

3.2.2 自基金合同生效以来基金份额累计净值增长率变动及其与同期业绩比较基准收益率变动的比较

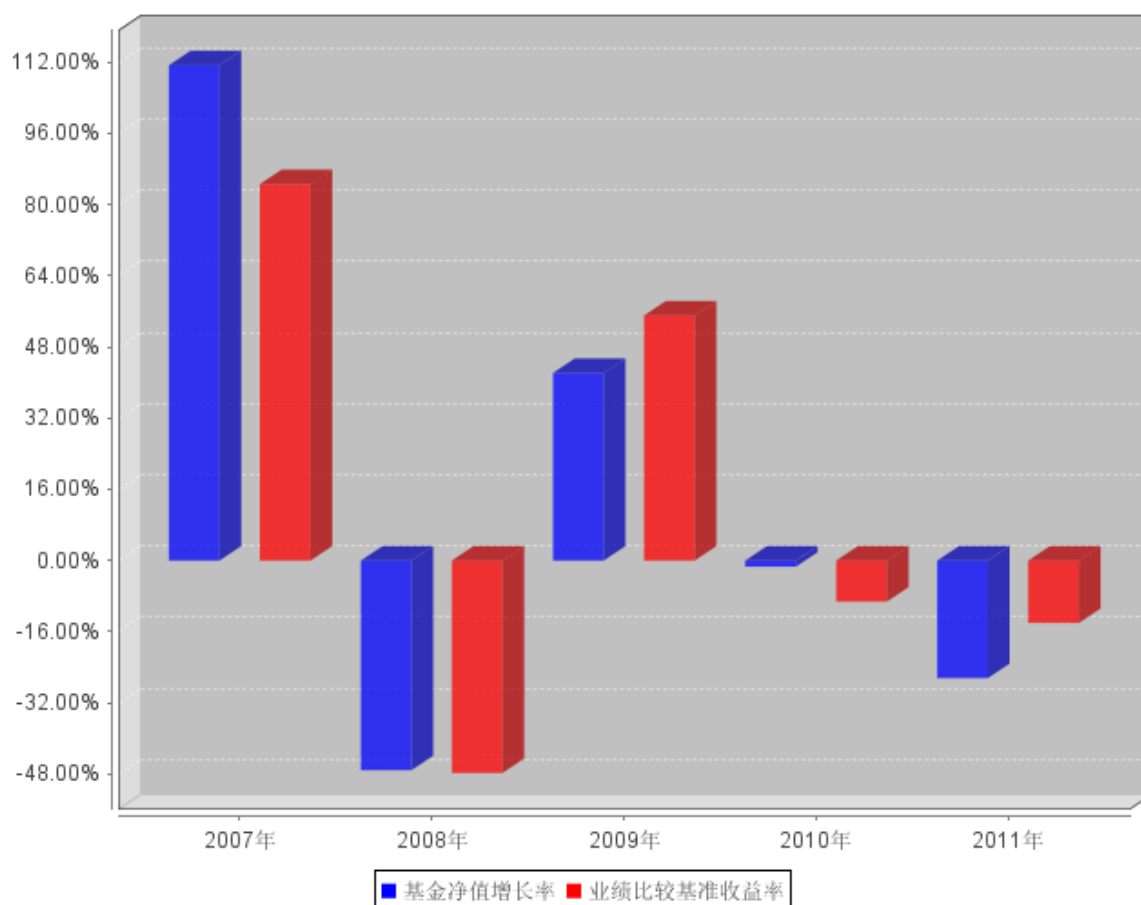
基金份额累计净值增长率与同期业绩比较基准收益率的历史走势对比图



注：根据基金合同第八条（三）投资范围及对象的规定：本基金投资股票的比例为 35-80%，投资债券和短期金融工具的比例为 20-65%，同时保持现金或者到期日在一年以内的政府债券大于或等于 5%。本基金于 2004 年 6 月 1 日成立，自基金成立日起 3 个月内为建仓期，建仓期结束时相关比例均符合上述规定的要求。

3.2.3 过去五年基金每年净值增长率及其与同期业绩比较基准收益率的比较

过去五年基金每年净值增长率及其与同期业绩比较基准收益率的对比图



3.3 过去三年基金的利润分配情况

本基金过去三年未进行利润分配。

§ 4 管理人报告

4.1 基金管理人及基金经理情况

4.1.1 基金管理人及其管理基金的经验

招商基金管理有限公司于 2002 年 12 月 27 日经中国证监会（2002）100 号文批准设立，是中国第一家中外合资基金管理公司。目前招商基金管理有限公司的股东股权结构为：招商银行股份有限公司持有公司全部股权的 33.4%，招商证券股份有限公司持有公司全部股权的 33.3%，ING Asset Management B.V.（荷兰投资）持有公司全部股权的 33.3%。公司注册资本为 2.1 亿元人民币。

截至 2011 年 12 月 31 日，本基金管理人共管理二十二只共同基金，具体如下：从 2003 年 4 月 28 日起管理招商安泰系列开放式证券投资基金（含招商安泰股票证券投资基金、招商安泰平衡型证券投资基金、招商安泰债券投资基金）；从 2004 年 1 月 14 日起管理招商现金增值开放式证券

投资基金；从 2004 年 6 月 1 日起开始管理招商先锋证券投资基金；从 2005 年 11 月 17 日起开始管理招商优质成长股票型证券投资基金（LOF）；从 2006 年 7 月 11 日起开始管理招商安本增利债券型证券投资基金；从 2007 年 3 月 30 日起开始管理招商核心价值混合型证券投资基金；从 2008 年 6 月 19 日起开始管理招商大盘蓝筹股票型证券投资基金；从 2008 年 10 月 22 日起开始管理招商安心收益债券型证券投资基金；从 2009 年 6 月 19 日起开始管理招商行业领先股票型证券投资基金；从 2009 年 12 月 25 日起开始管理招商中小盘精选股票型证券投资基金；从 2010 年 3 月 25 日起开始管理招商全球资源股票型证券投资基金（QDII）；从 2010 年 6 月 22 日起开始管理招商深证 100 指数证券投资基金；从 2010 年 6 月 25 日起开始管理招商信用添利债券型证券投资基金；从 2010 年 12 月 8 日开始管理上证消费 80 交易型开放式指数证券投资基金及招商上证消费 80 交易型开放式指数证券投资基金联接基金；从 2011 年 2 月 11 日起开始管理招商标普金砖四国指数证券投资基金（LOF）；从 2011 年 3 月 17 日起开始管理招商安瑞进取债券型证券投资基金；从 2011 年 6 月 27 日开始管理深证电子信息传媒产业（TMT）50 交易型开放式指数证券投资基金及招商深证电子信息传媒产业（TMT）50 交易型开放式指数证券投资基金联接基金；从 2011 年 9 月 1 日起开始管理招商安达保本混合型证券投资基金。

4.1.2 基金经理（或基金经理小组）及基金经理助理简介

姓名	职务	任本基金的基金经理（助理）期限		证券从业年限	说明
		任职日期	离任日期		
韦文赞	本基金的基金经理	2011 年 1 月 6 日	-	13	韦文赞，男，中国国籍，学士学位。1998 年起先后任职于华夏证券股份有限公司长春分公司投资银行部及大通证券股份有限公司投资银行部，从事投资银行相关工作；2006 年加入中国人民健康保险股份有限公司，曾任投资管理部总经理助理，负责公司投资业务；2010 年加入招商基金管理有限公司股票投资部，现任招商先锋证券投资基金基金经理。
涂冰云	离任前任本基金的基金经理、股票投资	2008 年 3 月 27 日	2011 年 12 月 14 日	13	涂冰云，男，中国国籍，工商管理硕士。曾就职于深圳投资管理公司，历任研究员、交易

	部总监及招商行业领先股票型证券投资基金的基金经理			员等职；大连证券深圳管理总部项目经理；2002 年 10 月加入招商基金管理有限公司，曾任交易部交易员、股票投资部高级研究员、助理基金经理、股票投资部总监、招商先锋证券投资基金及招商行业领先股票型证券投资基金基金经理。
--	--------------------------	--	--	---

注：1、报告截止日至批准送出日期间，公司同意韦文赞先生辞任本基金基金经理职务并已公告，其离任日期为 2012 年 1 月 20 日；并于 2012 年 1 月 20 日新增聘任袁野先生为本基金基金经理；

2、本基金首任基金经理的任职日期为本基金合同生效日期，后任基金经理的任职日期以及历任基金经理的离任日期为公司相关会议做出决定的公告（生效）日期；

3、证券从业年限计算标准遵从行业协会《证券业从业人员资格管理办法》的中关于证券从业人员范围的相关规定。

4.2 管理人对报告期内本基金运作遵规守信情况的说明

基金管理人声明：在本报告期内，本基金管理人严格遵守《中华人民共和国证券投资基金法》、《证券投资基金运作管理办法》等有关法律法规及其各项实施准则的规定以及《招商先锋证券投资基金基金合同》等基金法律文件的约定，本着诚实信用、勤勉尽责的原则管理和运用基金资产，在严格控制风险的前提下，为基金持有人谋求最大利益。本报告期内，基金运作整体合法合规，无损害基金持有人利益的行为。基金的投资范围、投资比例及投资组合符合有关法律法规及基金合同的规定。

4.3 管理人对报告期内公平交易情况的专项说明

4.3.1 公平交易制度的执行情况

基金管理人（以下简称“公司”）已建立较完善的研究方法和投资决策流程，确保各投资组合享有公平的投资决策机会。公司建立了所有组合适用的投资对象备选库，制定明确的备选库建立、维护程序。公司拥有健全的投资授权制度，明确投资决策委员会、投资总监、投资组合经理等各投资决策主体的职责和权限划分，投资组合经理在授权范围内可以自主决策，超过投资权限的操作需要经过严格的审批程序。公司的相关研究成果向内部所有投资组合开放，在投资研究层面不存在各投资组合间不公平的问题。公司交易部在报告期内，对所有组合的各条指令，均在中央交

易员的统一分派下，本着持有人利益最大化的原则执行了公平交易。

4.3.2 本投资组合与其他投资风格相似的投资组合之间的业绩比较

报告期内，本组合不存在与本基金管理人旗下的其他投资组合投资风格相似的情况。

4.3.3 异常交易行为的专项说明

本报告期内，本基金各项交易均严格按照相关法律法规、基金合同的有关要求执行，未发现重大异常交易行为。

4.4 管理人对报告期内基金的投资策略和业绩表现的说明

4.4.1 报告期内基金投资策略和运作分析

1) 股票市场

2011 年，经济基本面内忧外患，欧债美债危机重重，新兴市场面临高通胀的挑战，中东北非政局不稳，国内在高通胀的压力下，政府保持较强的调控力度，控制信贷投放，多次提高存款准备金率及利率，并出台严厉的房地产调控政策。在这些因素的作用下，A 股经历了一整年的下跌。从风格看，大盘蓝筹股、食品饮料等有超额收益，创业板受重创。

关于本基金的操作，年初对市场风格变换没有充分预期，一季度市场在震荡格局中大市值的蓝筹股表现较好，而本组合仍持有较大比例中小市值的股票，之后在调整结构和降低仓位时速度较慢，影响了组合收益。下半年调整了配置思路之后，采取相对均衡的配置思路，并精选个股，表现有所起色，跟上了基准的表现。

2) 债券市场

2011 年债市先抑后扬，总体前面大部分时间里，资金面主导债市走势，债市收益率上行。上半年，先是年初央行宣布加息，同时提高存款准备金率的累积效应显现，债券整体收益率持续上行；然后 6 月份在银行日均贷存比考核以及季末因素的影响下，央行融出资金意愿下降，存款准备金率的上调使得资金面再次紧张，回购利率维持高位，债市再度调整。直到 9 月下旬，通胀预期缓解，债券市场才出现持续反弹，并一直持续到 11 月底受央行下调存款准备金率，12 月初的债券收益大幅下降。临近年末，受资金面的波动影响，债券收益率小幅震荡。

4.4.2 报告期内基金的业绩表现

截至报告期末，本基金份额净值为 0.5690 元，本报告期份额净值增长率为-26.47%，同期业绩比较基准增长率为-14.04%，本基金净值表现落后于业绩比较基准，幅度为 12.43%，主要原因是本基金在上半年的持股结构和仓位有所偏差。

4.5 管理人对宏观经济、证券市场及行业走势的简要展望

(1) 股票市场展望

外围环境在 2012 年仍将面临挑战，全球不稳定不确定的因素在增加。欧债危机仍然没有根本性缓解，并且已经出现向核心国扩散的趋势；同时美国经济的持续复苏力度也将成为接下来我们重点关注的国际事件。

预计 2012 年 1 季度国内经济将持续回落，但通胀压力的逐步缓解同时给政策调整留出了施展空间，我们认为，货币政策会从去年的偏紧转向正常化，同时证券市场制度建设也会在今年取得突破。

伴随着市场的持续下跌，市场风险逐渐释放，股票市场已经进入风险收益相对合适的区间，股票投资已经显现出相对吸引力，特别是部分价值型品种已经具备绝对估值吸引力。

(2) 债券市场展望

展望 2012 年债券市场，我们看到国外欧债危机还未结束，美国经济温和复苏，全球经济增长预期继续下降，国内经济可能完成软着陆进程，通胀上半年可能继续回落，但下半年存在一定不确定性。经济增长态势及央行货币政策走向在很大程度上决定了债券市场的行情；另外股票市场行情演变也将对债券市场产生影响。基于此，我们将密切跟踪相关数据并及时对组合进行灵活调整。

(3) 投资策略

本基金将延续近期的操作思路，积极寻找立足于中长期经济转型及变革的战略新兴产业，同时从价值型股票中寻找具有安全边际和较好内生增长潜力的公司。

4.6 管理人对报告期内基金估值程序等事项的说明

报告期内，本基金的估值业务严格按照相关的法律法规、基金合同以及《招商基金管理有限公司基金估值委员会管理制度》进行。基金核算部负责日常的基金资产的估值业务，执行基金估值政策。另外，公司设立由股票投资部、专户资产投资部、固定收益投资部、研究部、风险管理部、基金核算部、法律合规部负责人和基金经理代表组成的估值委员会。公司估值委员会的相关成员均具备相应的专业胜任能力和相关工作经历。公司估值委员会主要负责制定、修订和完善基金估值政策和程序，定期评价现有估值政策和程序的适用性及对估值程序执行情况进行监督。

股票投资部、专户资产投资部、固定收益投资部、研究部和基金核算部共同负责关注相关投资品种的动态，评判基金持有的投资品种是否处于不活跃的交易状态或者最近交易日后经济环境发生了重大变化或证券发行机构发生了影响证券价格的重大事件，从而确定估值日需要进行估值测算或者调整的投资品种；股票投资部、专户资产投资部和固定收益投资部定期审核公允价值

的确认和计量；研究部提出合理的数量分析模型对需要进行估值测算或者调整的投资品种进行公允价值定价与计量并定期对估值政策和程序进行评价，以保证其持续适用；基金核算部定期审核估值政策和程序的一致性，并负责与托管行沟通估值调整事项；风险管理部负责估值委员会工作流程中的风险控制；法律合规部负责日常的基金估值调整结果的事后复核监督工作；法律合规部与基金核算部共同负责估值调整事项的信息披露工作。

基金经理代表向估值委员会提供估值参考信息，参与估值政策讨论；对需采用特别估值程序的证券，基金及时启动特别估值程序，由公司估值委员会集体讨论议定特别估值方案并与托管行沟通后由基金核算部具体执行。

本基金管理人参与估值流程各方之间不存在任何重大利益冲突。截止报告期末本基金管理人未与任何外部估值定价服务机构签约。

4.7 管理人对报告期内基金利润分配情况的说明

根据相关法律法规的规定和基金合同的约定，以及本基金的实际运作情况，截止报告期末，本基金期末可供分配利润仍为负值，故本报告期本基金无需进行收益分配。

§ 5 托管人报告

5.1 报告期内本基金托管人遵规守信情况声明

本报告期内，中国银行股份有限公司（以下称“本托管人”）在招商先锋证券投资基金（以下称“本基金”）的托管过程中，严格遵守《证券投资基金法》及其他有关法律法规、基金合同和托管协议的有关规定，不存在损害基金份额持有人利益的行为，完全尽职尽责地履行了应尽的义务。

5.2 托管人对报告期内本基金投资运作遵规守信、净值计算、利润分配等情况的说明

本报告期内，本托管人根据《证券投资基金法》及其他有关法律法规、基金合同和托管协议的规定，对本基金管理人的投资运作进行了必要的监督，对基金资产净值的计算、基金份额申购赎回价格的计算以及基金费用开支等方面进行了认真地复核。报告期内，本基金出现过国家债券的投资比例超标的情况和一次新股申购未成功事项，托管人对此进行了及时提示。

5.3 托管人对本年度报告中财务信息等内容的真实、准确和完整发表意见

本报告中的财务指标、净值表现、收益分配情况、财务会计报告（注：财务会计报告中的“金融工具风险及管理”部分未在托管人复核范围内）、投资组合报告等数据真实、准确和完整。

中国银行股份有限公司

§ 6 审计报告

德勤华永会计师事务所有限公司审计了招商先锋证券投资基金的财务报表，包括 2011 年 12 月 31 日的资产负债表、2011 年度的利润表、所有者权益(基金净值)变动表以及财务报表附注，并出具了无保留意见的审计报告。

投资者欲了解详细内容，可通过年度报告正文查看审计报告全文。

§ 7 年度财务报表

7.1 资产负债表

会计主体：招商先锋证券投资基金

报告截止日：2011 年 12 月 31 日

单位：人民币元

资产	本期末 2011 年 12 月 31 日	上年度末 2010 年 12 月 31 日
资产：		
银行存款	209,950,186.34	501,862,805.49
结算备付金	7,953,518.71	17,801,817.64
存出保证金	2,982,484.16	3,221,751.02
交易性金融资产	4,457,262,568.10	6,965,780,249.76
其中：股票投资	3,470,846,034.10	5,346,279,107.56
基金投资	-	-
债券投资	986,416,534.00	1,619,501,142.20
资产支持证券投资	-	-
衍生金融资产	-	-
买入返售金融资产	-	-
应收证券清算款	10,235,241.69	-
应收利息	18,171,325.74	21,036,515.74
应收股利	-	-
应收申购款	61,791.19	179,953.90
递延所得税资产	-	-
其他资产	-	-
资产总计	4,706,617,115.93	7,509,883,093.55
负债和所有者权益	本期末 2011 年 12 月 31 日	上年度末 2010 年 12 月 31 日

负债：		
短期借款	-	-
交易性金融负债	-	-
衍生金融负债	-	-
卖出回购金融资产款	-	100,000,000.00
应付证券清算款	-	54,120,724.48
应付赎回款	1,475,797.62	4,504,949.83
应付管理人报酬	6,109,506.76	9,516,544.10
应付托管费	1,018,251.12	1,586,090.68
应付销售服务费	-	-
应付交易费用	4,585,520.40	6,512,462.96
应交税费	272,982.80	403,747.20
应付利息	-	64,551.50
应付利润	-	-
递延所得税负债	-	-
其他负债	2,315,208.55	810,966.68
负债合计	15,777,267.25	177,520,037.43
所有者权益：		
实收基金	8,244,082,215.72	9,476,271,431.64
未分配利润	-3,553,242,367.04	-2,143,908,375.52
所有者权益合计	4,690,839,848.68	7,332,363,056.12
负债和所有者权益总计	4,706,617,115.93	7,509,883,093.55

注：报告截止日 2011 年 12 月 31 日，基金份额净值 0.5690 元，基金份额总额 8,244,082,215.72 份。

7.2 利润表

会计主体：招商先锋证券投资基金

本报告期：2011 年 1 月 1 日至 2011 年 12 月 31 日

单位：人民币元

项 目	本期	上年度可比期间
	2011 年 1 月 1 日至 2011 年 12 月 31 日	2010 年 1 月 1 日至 2010 年 12 月 31 日
一、收入	-1,645,734,260.27	-22,376,712.10
1. 利息收入	55,252,073.09	47,124,614.50
其中：存款利息收入	4,080,340.05	4,200,347.11
债券利息收入	46,711,486.06	42,526,041.33
资产支持证券利息收入	-	-
买入返售金融资产收入	4,460,246.98	398,226.06
其他利息收入	-	-
2. 投资收益（损失以“-”填列）	-772,778,761.61	-150,896,509.10

其中：股票投资收益	-809,933,920.45	-176,047,656.73
基金投资收益	-	-
债券投资收益	-1,261,417.44	-14,658,867.01
资产支持证券投资收益	-	-
衍生工具收益	-	-
股利收益	38,416,576.28	39,810,014.64
3. 公允价值变动收益（损失以“-”号填列）	-928,559,512.54	81,226,419.62
4. 汇兑收益（损失以“-”号填列）	-	-
5. 其他收入（损失以“-”号填列）	351,940.79	168,762.88
减：二、费用	136,040,337.43	167,106,940.80
1. 管理人报酬	87,183,639.00	102,147,564.15
2. 托管费	14,530,606.49	17,024,593.99
3. 销售服务费	-	-
4. 交易费用	33,853,845.45	46,745,732.06
5. 利息支出	73,023.70	802,407.84
其中：卖出回购金融资产支出	73,023.70	802,407.84
6. 其他费用	399,222.79	386,642.76
三、利润总额（亏损总额以“-”号填列）	-1,781,774,597.70	-189,483,652.90
减：所得税费用	-	-
四、净利润（净亏损以“-”号填列）	-1,781,774,597.70	-189,483,652.90

7.3 所有者权益（基金净值）变动表

会计主体：招商先锋证券投资基金

本报告期：2011 年 1 月 1 日至 2011 年 12 月 31 日

单位：人民币元

项目	本期 2011 年 1 月 1 日至 2011 年 12 月 31 日		
	实收基金	未分配利润	所有者权益合计
一、期初所有者权益（基金净值）	9,476,271,431.64	-2,143,908,375.52	7,332,363,056.12
二、本期经营活动产生的基金净值变动数（本期利润）	-	-1,781,774,597.70	-1,781,774,597.70
三、本期基金份额交易产生的基金净值变动数（净值减少以“-”号填列）	-1,232,189,215.92	372,440,606.18	-859,748,609.74

其中：1. 基金申购款	93,275,701.11	-30,849,745.21	62,425,955.90
2. 基金赎回款	-1,325,464,917.03	403,290,351.39	-922,174,565.64
四、本期向基金份额持有人分配利润产生的基金净值变动（净值减少以“-”号填列）	-	-	-
五、期末所有者权益（基金净值）	8,244,082,215.72	-3,553,242,367.04	4,690,839,848.68
项目	上年度可比期间 2010年1月1日至2010年12月31日		
	实收基金	未分配利润	所有者权益合计
一、期初所有者权益（基金净值）	10,064,046,144.13	-2,166,411,927.67	7,897,634,216.46
二、本期经营活动产生的基金净值变动数（本期利润）	-	-189,483,652.90	-189,483,652.90
三、本期基金份额交易产生的基金净值变动数（净值减少以“-”号填列）	-587,774,712.49	211,987,205.05	-375,787,507.44
其中：1. 基金申购款	1,032,172,973.67	-220,128,852.34	812,044,121.33
2. 基金赎回款	-1,619,947,686.16	432,116,057.39	-1,187,831,628.77
四、本期向基金份额持有人分配利润产生的基金净值变动（净值减少以“-”号填列）	-	-	-
五、期末所有者权益（基金净值）	9,476,271,431.64	-2,143,908,375.52	7,332,363,056.12

报表附注为财务报表的组成部分。

本报告 7.1 至 7.4 财务报表由下列负责人签署：

许小松

赵生章

李扬

基金管理公司负责人

主管会计工作负责人

会计机构负责人

7.4 报表附注

7.4.1 基金基本情况

招商先锋证券投资基金（以下简称“本基金”）系由基金管理人招商基金管理有限公司依照《中华人民共和国证券投资基金法》、《招商先锋证券投资基金基金合同》及其他有关法律法规的规定，经中国证券监督管理委员会（以下简称“中国证监会”）证监基金字[2004]54号文批准公开

募集。本基金为契约型开放式基金，存续期限为不定期，首次设立募集基金份额为 1,604,690,251.52 份，经德勤华永会计师事务所有限公司验证，并出具了编号为德师报(验)字(04)第 025 号验资报告。《招商先锋开放式证券投资基金基金合同》于 2004 年 6 月 1 日正式生效。本基金因自 2007 年 7 月 1 日起执行财政部于 2006 年 2 月 15 日颁布的企业会计准则及相关规定(以下简称“企业会计准则”)，于 2007 年 9 月 28 日公告了修改后的基金合同(以下简称“修改后的基金合同”)。本基金的基金管理人为招商基金管理有限公司，基金托管人为中国银行股份有限公司(以下简称“中国银行”)。

根据《中华人民共和国证券投资基金法》、修改后的基金合同及于 2011 年 7 月 14 日公告的《招商先锋证券投资基金更新的招募说明书》的有关规定，本基金的投资范围限于具有良好流动性的金融工具，包括国内依法公开发行上市的股票、债券及中国证监会允许基金投资的其他金融工具。其中，股票的主要投资对象是基金管理人认为具有良好盈利成长性，同时价值被市场低估的具有较高相对投资价值的股票。债券的主要投资对象是基金管理人认为具有相对投资价值的固定收益品种，包括国债、金融债、企业(公司债)与可转换债等。本基金的投资组合为：股票投资占基金资产的比例为 35%-80%，债券和短期金融工具投资占基金资产的比例为 20%-65%(其中现金或到期日在一年以内的政府债券最低不低于 5%)。本基金的业绩比较基准采用： $65\% \times \text{上证 180 指数} + 35\% \times \text{中信标普国债指数}$ 。

7.4.2 会计报表的编制基础

本基金的财务报表按照财政部于 2006 年 2 月 15 日颁布的企业会计准则及相关规定(以下简称“企业会计准则”)及中国证监会发布的关于基金行业实务操作的有关规定编制。

7.4.3 遵循企业会计准则及其他有关规定的声明

本基金财务报表的编制符合企业会计准则和中国证监会发布的关于基金行业实务操作的有关规定的要求，真实、完整地反映了本基金 2011 年 12 月 31 日的财务状况以及 2011 年度的经营成果和基金净值变动情况。

7.4.4 本报告期所采用的会计政策、会计估计与最近一期年度报告相一致的说明

本报告期所采用的会计政策、会计估计与最近一期年度报告一致。

7.4.5 差错更正的说明

本基金在本报告期内无需说明的重大会计差错更正。

7.4.6 税项

根据财政部、国家税务总局财税[2002]128 号文《关于开放式证券投资基金有关税收问题的通知》、财税[2004]78 号文《关于证券投资基金税收政策的通知》、财税[2005]102 号文《关于股息红利个人所得税有关政策的通知》、财税[2005]103 号文《关于股权分置试点改革有关税收政策问题的通知》、财税[2005]107 号文《关于股息红利有关个人所得税政策的补充通知》、财税[2008]1 号《财政部、国家税务总局关于企业所得税若干优惠政策的通知》、2008 年 9 月 18 日《上海、深圳证券交易所关于做好证券交易印花税征收方式调整工作的通知》及其他相关税务法规和实务操作，主要税项列示如下：

- 1) 以发行基金方式募集资金，不属于营业税征收范围，不缴纳营业税。
- 2) 对证券投资基金从证券市场中取得的收入，包括买卖股票、债券的差价收入，股权的股息、红利收入，债券的利息收入及其他收入，暂不缴纳企业所得税。
- 3) 对基金取得的股票股息、红利收入，由上市公司在向基金支付上述收入时代扣代缴 20% 的个人所得税，上市公司在代扣代缴时，减按 50% 计算应纳税所得额。
- 4) 对基金取得的债券利息收入，由发行债券的企业在向基金支付上述收入时代扣代缴 20% 的个人所得税，暂不缴纳企业所得税。
- 5) 对于基金从事 A 股买卖，自 2008 年 9 月 19 日起，出让方按 0.10% 的税率缴纳证券(股票)交易印花税，对受让方不再缴纳印花税。
- 6) 基金作为流通股股东在股权分置改革过程中收到由非流通股股东支付的股份、现金等对价，暂免于缴纳印花税、企业所得税和个人所得税。

7.4.7 关联方关系

关联方名称	与本基金的关系
招商基金管理有限公司	基金管理人、基金销售机构、基金注册登记机构
中国银行	基金托管人、基金代销机构
招商银行股份有限公司(以下简称“招商银行”)	基金管理人的股东、基金代销机构
招商证券股份有限公司(以下简称“招商证券”)	基金管理人的股东、基金代销机构
ING Asset Management B.V.(荷兰投资)	基金管理人的股东

注：本报告期内存在控制关系或其他重大利害关系的关联方未发生变化。

7.4.8 本报告期及上年度可比期间的关联方交易

7.4.8.1 通过关联方交易单元进行的交易

7.4.8.1.1 股票交易

金额单位：人民币元

关联方名称	本期 2011 年 1 月 1 日至 2011 年 12 月 31 日	上年度可比期间 2010 年 1 月 1 日至 2010 年 12 月 31 日
-------	--	---

	成交金额	占当期股票 成交总额的 比例	成交金额	占当期股票 成交总额的 比例
招商证券	7,207,649,121.63	32.80%	11,654,447,692.31	38.01%

7.4.8.1.2 债券交易

金额单位：人民币元

关联方名称	本期 2011年1月1日至2011年12月31日		上年度可比期间 2010年1月1日至2010年12月31日	
	成交金额	占当期债券 成交总额的 比例	成交金额	占当期债券 成交总额的 比例
招商证券	-	-	3,742,498.23	5.45%

7.4.8.1.3 债券回购交易

金额单位：人民币元

关联方名称	本期 2011年1月1日至2011年12月31日		上年度可比期间 2010年1月1日至2010年12月31日	
	成交金额	占当期债券 回购成交总 额的比例	成交金额	占当期债券 回购成交总 额的比例
招商证券	-	-	2,202,600,000.00	91.68%

7.4.8.1.4 权证交易

本基金本报告期内及上年度可比期间无通过关联方交易单元进行的权证交易。

7.4.8.1.5 应支付关联方的佣金

金额单位：人民币元

关联方名称	本期 2011年1月1日至2011年12月31日			
	当期 佣金	占当期佣金 总量的比例	期末应付佣金余额	占期末应付佣 金总额的比例
招商证券	6,036,324.23	32.79%	1,276,757.49	27.86%
关联方名称	上年度可比期间 2010年1月1日至2010年12月31日			
	当期 佣金	占当期佣金 总量的比例	期末应付佣金余额	占期末应付佣 金总额的比例
招商证券	9,757,134.37	37.99%	3,898,145.95	59.98%

注：1、上述关联方交易均在正常业务范围内按一般商业条款订立；

2、基金对该类交易佣金的计算方式是按合同约定的佣金率计算。该类佣金协议的服务范围还包括佣金收取方为本基金提供的证券投资研究成果和市场信息服务。

7.4.8.2 关联方报酬

7.4.8.2.1 基金管理费

单位：人民币元

项目	本期	上年度可比期间
	2011年1月1日至2011年12月31日	2010年1月1日至2010年12月31日
当期发生的基金应支付的管理费	87,183,639.00	102,147,564.15
其中：支付销售机构的客户维护费	17,520,851.84	21,469,842.95

注：支付基金管理人招商基金管理有限公司的基金管理人报酬按前一日基金资产净值×1.50%的年费率计提，逐日累计至每月月底，按月支付。其计算公式为：

$$\text{日基金管理人报酬} = \text{前一日基金资产净值} \times 1.50\% \div \text{当年天数}$$

7.4.8.2.2 基金托管费

单位：人民币元

项目	本期	上年度可比期间
	2011年1月1日至2011年12月31日	2010年1月1日至2010年12月31日
当期发生的基金应支付的托管费	14,530,606.49	17,024,593.99

注：支付基金托管人中国银行的基金托管费按前一日基金资产净值×0.25%的年费率计提，逐日累计至每月月底，按月支付。其计算公式为：

$$\text{日基金托管费} = \text{前一日基金资产净值} \times 0.25\% \div \text{当年天数}$$

7.4.8.3 与关联方进行银行间同业市场的债券(含回购)交易

单位：人民币元

本期 2011年1月1日至2011年12月31日						
银行间市场交易的 关联方名称	债券交易金额		基金逆回购		基金正回购	
	基金买入	基金卖出	交易金额	利息收入	交易金额	利息支出
中国银行	345,840,995.12	104,263,026.03	-	-	-	-
上年度可比期间 2010年1月1日至2010年12月31日						

银行间市场交易的关联方名称	债券交易金额		基金逆回购		基金正回购	
	基金买入	基金卖出	交易金额	利息收入	交易金额	利息支出
中国银行	29,951,753.08	103,340,746.58	-	-	-	-

7.4.8.4 各关联方投资本基金的情况

7.4.8.4.1 报告期内基金管理人运用固有资金投资本基金的情况

本报告期内及上年度可比期间基金管理人无运用固有资金投资本基金的情况。

7.4.8.4.2 报告期末除基金管理人之外的其他关联方投资本基金的情况

本报告期末及上年度末除基金管理人之外的其他关联方无投资本基金的情况。

7.4.8.5 由关联方保管的银行存款余额及当期产生的利息收入

单位：人民币元

关联方名称	本期		上年度可比期间	
	2011年1月1日至2011年12月31日		2010年1月1日至2010年12月31日	
	期末余额	当期利息收入	期末余额	当期利息收入
中国银行	209,950,186.34	3,931,741.95	501,862,805.49	3,970,373.16

注：本基金的银行存款由基金托管人中国银行保管，按银行同业利率计息。

7.4.8.6 本基金在承销期内参与关联方承销证券的情况

本基金本报告期内及上年度可比期间无在承销期内参与关联方承销证券的情况。

7.4.9 期末（2011年12月31日）本基金持有的流通受限证券

7.4.9.1 因认购新发/增发证券而于期末持有的流通受限证券

金额单位：人民币元

7.4.12.1.1 受限证券类别：股票										
证券代码	证券名称	成功认购日	可流通日	流通受限类型	认购价格	期末估值单价	数量（单位：股）	期末成本总额	期末估值总额	备注
601336	新华保险	2011年12月9日	2011年3月16日	新股流通受限	23.25	27.87	122,417	2,846,195.25	3,411,761.79	-

7.4.9.2 期末持有的暂时停牌等流通受限股票

本基金本报告期末无暂时停牌等流通受限股票。

7.4.9.3 期末债券正回购交易中作为抵押的债券

7.4.9.3.1 银行间市场债券正回购

本基金本报告期末持有的债券中无因银行间市场债券正回购交易而抵押的债券。

7.4.9.3.2 交易所市场债券正回购

本基金本报告期末持有的债券中无因交易所市场债券正回购交易而抵押的债券。

7.4.10 有助于理解和分析会计报表需要说明的其他事项

本基金本报告期内无需要说明有助于理解和分析财务报表的其他事项。

§ 8 投资组合报告

8.1 期末基金资产组合情况

金额单位：人民币元

序号	项目	金额	占基金总资产的比例 (%)
1	权益投资	3,470,846,034.10	73.74
	其中：股票	3,470,846,034.10	73.74
2	固定收益投资	986,416,534.00	20.96
	其中：债券	986,416,534.00	20.96
	资产支持证券	-	-
3	金融衍生品投资	-	-
4	买入返售金融资产	-	-
	其中：买断式回购的买入返售金融资产	-	-
5	银行存款和结算备付金合计	217,903,705.05	4.63
6	其他各项资产	31,450,842.78	0.67
7	合计	4,706,617,115.93	100.00

8.2 期末按行业分类的股票投资组合

金额单位：人民币元

代码	行业类别	公允价值	占基金资产净值比例 (%)
A	农、林、牧、渔业	-	-
B	采掘业	299,360,864.22	6.38
C	制造业	1,506,515,500.76	32.12
C0	食品、饮料	203,100,223.05	4.33
C1	纺织、服装、皮毛	-	-
C2	木材、家具	-	-
C3	造纸、印刷	-	-

C4	石油、化学、塑胶、塑料	122,693,495.92	2.62
C5	电子	9,851,529.20	0.21
C6	金属、非金属	215,404,759.72	4.59
C7	机械、设备、仪表	716,283,393.34	15.27
C8	医药、生物制品	239,182,099.53	5.10
C99	其他制造业	-	-
D	电力、煤气及水的生产和供应业	27,571,579.84	0.59
E	建筑业	61,249,962.69	1.31
F	交通运输、仓储业	171,817,896.36	3.66
G	信息技术业	311,451,718.68	6.64
H	批发和零售贸易	184,586,897.57	3.94
I	金融、保险业	686,812,610.63	14.64
J	房地产业	149,252,289.30	3.18
K	社会服务业	72,226,714.05	1.54
L	传播与文化产业	-	-
M	综合类	-	-
	合计	3,470,846,034.10	73.99

8.3 期末按公允价值占基金资产净值比例大小排序的前十名股票投资明细

金额单位：人民币元

序号	股票代码	股票名称	数量（股）	公允价值	占基金资产净值比例（%）
1	601601	中国太保	11,884,316	228,297,710.36	4.87
2	000001	深发展A	11,507,999	179,409,704.41	3.82
3	600016	民生银行	26,999,852	159,029,128.28	3.39
4	000002	万科A	17,037,890	127,273,038.30	2.71
5	000338	潍柴动力	3,658,827	115,253,050.50	2.46
6	601898	中煤能源	11,263,215	101,481,567.15	2.16
7	601126	四方股份	5,470,598	87,420,156.04	1.86
8	600096	云天化	5,358,694	79,737,366.72	1.70
9	601088	中国神华	2,838,307	71,894,316.31	1.53
10	600837	海通证券	9,499,903	70,394,281.23	1.50

注：投资者欲了解本报告期末基金投资的所有股票明细，应阅读刊登于招商基金管理有限公司网站 <http://www.cmfcchina.com> 上的年度报告正文。

8.4 报告期内股票投资组合的重大变动

8.4.1 累计买入金额超出期初基金资产净值 2%或前 20 名的股票投资明细

金额单位：人民币元

序号	股票代码	股票名称	本期累计买入金额	占期初基金资产净值比例 (%)
1	601601	中国太保	361,291,418.59	4.93
2	600016	民生银行	361,102,848.77	4.92
3	000629	攀钢钒钛	313,914,664.01	4.28
4	600117	西宁特钢	256,009,272.84	3.49
5	600900	长江电力	231,051,374.17	3.15
6	000001	深发展 A	217,298,057.71	2.96
7	600718	东软集团	213,345,249.10	2.91
8	601668	中国建筑	209,748,933.28	2.86
9	601006	大秦铁路	193,458,612.61	2.64
10	600307	酒钢宏兴	190,717,095.83	2.60
11	600795	国电电力	178,763,275.12	2.44
12	000538	云南白药	176,123,219.96	2.40
13	600163	福建南纸	175,438,248.58	2.39
14	601126	四方股份	173,717,161.40	2.37
15	600383	金地集团	155,319,029.81	2.12
16	601998	中信银行	154,264,007.09	2.10
17	601390	中国中铁	149,797,794.17	2.04
18	600598	北大荒	148,427,983.69	2.02
19	002164	东力传动	144,298,803.51	1.97
20	600268	国电南自	142,429,294.03	1.94

注：1、买入包括基金二级市场上主动的买入、新股、配股、债转股、换股及行权等获得的股票；
2、基金持有的股票分类为交易性金融资产的，本项的“累计买入金额”按买卖成交金额（成交单价乘以成交数量）填列，不考虑相关交易费用。

8.4.2 累计卖出金额超出期初基金资产净值 2%或前 20 名的股票投资明细

金额单位：人民币元

序号	股票代码	股票名称	本期累计卖出金额	占期初基金资产净值比例 (%)
1	600458	时代新材	325,339,766.03	4.44
2	000001	深发展 A	276,734,595.61	3.77
3	000629	攀钢钒钛	244,451,228.33	3.33
4	601998	中信银行	232,837,873.27	3.18
5	600050	中国联通	230,756,490.99	3.15
6	600016	民生银行	225,576,906.61	3.08
7	600079	人福医药	214,569,912.33	2.93

8	600690	青岛海尔	214,102,859.44	2.92
9	601668	中国建筑	210,565,223.20	2.87
10	600900	长江电力	205,983,811.00	2.81
11	600415	小商品城	202,027,662.33	2.76
12	002121	科陆电子	194,643,105.62	2.65
13	600718	东软集团	184,817,067.22	2.52
14	600307	酒钢宏兴	179,572,056.30	2.45
15	600163	福建南纸	178,155,278.82	2.43
16	600388	龙净环保	176,645,362.63	2.41
17	601006	大秦铁路	165,374,758.32	2.26
18	600795	国电电力	161,283,433.66	2.20
19	000538	云南白药	160,091,143.42	2.18
20	600117	西宁特钢	158,801,201.20	2.17
21	600327	大东方	158,724,476.29	2.16
22	600850	华东电脑	157,586,683.70	2.15
23	600276	恒瑞医药	156,704,355.50	2.14
24	000860	顺鑫农业	155,526,314.47	2.12
25	600598	北大荒	147,586,506.82	2.01

注：1、卖出主要指二级市场上主动的卖出、换股、要约收购、发行人回购及行权等减少的股票；
2、基金持有的股票分类为交易性金融资产的，本项“累计卖出金额”按买卖成交金额（成交单价乘以成交数量）填列，不考虑相关交易费用。

8.4.3 买入股票的成本总额及卖出股票的收入总额

单位：人民币元

买入股票成本（成交）总额	10,943,972,997.85
卖出股票收入（成交）总额	11,058,822,560.18

注：1、买入包括基金二级市场上主动的买入、新股、配股、债转股、换股及行权等获得的股票；
2、卖出主要指二级市场上主动的卖出、换股、要约收购、发行人回购及行权等减少的股票。

8.5 期末按债券品种分类的债券投资组合

金额单位：人民币元

序号	债券品种	公允价值	占基金资产净值比例（%）
1	国家债券	237,957,534.00	5.07
2	央行票据	48,370,000.00	1.03
3	金融债券	700,089,000.00	14.92
	其中：政策性金融债	700,089,000.00	14.92
4	企业债券	-	-
5	企业短期融资券	-	-

6	中期票据	-	-
7	可转债	-	-
8	其他	-	-
9	合计	986,416,534.00	21.03

8.6 期末按公允价值占基金资产净值比例大小排名的前五名债券投资明细

金额单位：人民币元

序号	债券代码	债券名称	数量（张）	公允价值	占基金资产净值比例（%）
1	110411	11 农发 11	1,500,000	157,470,000.00	3.36
2	110401	11 农发 01	1,200,000	120,024,000.00	2.56
3	010203	02 国债(3)	1,083,560	108,518,534.00	2.31
4	110317	11 进出 17	1,000,000	101,210,000.00	2.16
5	110409	11 农发 09	1,000,000	99,900,000.00	2.13

8.7 期末按公允价值占基金资产净值比例大小排序的前十名资产支持证券投资明细

本基金本报告期末未持有资产支持证券。

8.8 期末按公允价值占基金资产净值比例大小排名的前五名权证投资明细

本基金本报告期末未持有权证。

8.9 投资组合报告附注

8.9.1 本报告期内本基金投资的前十名证券的发行主体未被监管部门立案调查，在报告编制日前一年内未受到过公开谴责、处罚。

8.9.2 本基金投资的前十名股票没有超出基金合同规定的备选股票库，本公司从制度和流程上要求股票必须先入库再买入。

8.9.3 期末其他各项资产构成

单位：人民币元

序号	名称	金额
1	存出保证金	2,982,484.16
2	应收证券清算款	10,235,241.69
3	应收股利	-
4	应收利息	18,171,325.74
5	应收申购款	61,791.19
6	其他应收款	-
7	待摊费用	-

8	其他	-
9	合计	31,450,842.78

8.9.4 期末持有的处于转股期的可转换债券明细

本基金本报告期末无处于转股期的可转换债券。

8.9.5 期末前十名股票中存在流通受限情况的说明

本基金本报告期末前十名股票中无流通受限的情况。

§ 9 基金份额持有人信息

9.1 期末基金份额持有人户数及持有人结构

份额单位：份

持有人 户数 (户)	户均持有的基金份 额	持有人结构			
		机构投资者		个人投资者	
		持有份额	占总份 额比例	持有份额	占总份 额比例
350,196	23,541.34	606,020,792.69	7.35%	7,638,061,423.03	92.65%

9.2 期末基金管理人的从业人员持有本开放式基金的情

项目	持有份额总数(份)	占基金总份额比例
基金管理公司所有从业人员持有本开放式基金	428.17	0.0000%

§ 10 开放式基金份额变动

单位：份

基金合同生效日（2004年6月1日）基金份额总额	1,604,690,251.52
本报告期期初基金份额总额	9,476,271,431.64
本报告期基金总申购份额	93,275,701.11
减：本报告期基金总赎回份额	1,325,464,917.03
本报告期基金拆分变动份额	-
本报告期期末基金份额总额	8,244,082,215.72

§ 11 重大事件揭示

11.1 基金份额持有人大会决议

本报告期没有举行基金份额持有人大会。

11.2 基金管理人、基金托管人的专门基金托管部门的重大人事变动

1、根据本基金管理人 2011 年 1 月 6 日的公告，经招商基金管理有限公司总经理办公会审议通过，新增聘任韦文赞先生为招商先锋证券投资基金的基金经理。

2、本报告期，经招商基金管理有限公司董事会审议通过，同意成保良先生辞去招商基金管理有限公司总经理职务，聘任许小松先生为招商基金管理有限公司总经理。以上人事变动已经中国证监会备案核准，并已按相关规定公告披露。

3、根据本基金管理人 2011 年 12 月 14 日的公告，经招商基金管理有限公司总经理办公会审议通过，同意涂冰云辞去招商先锋证券投资基金基金经理职务。

4、本报告期内，根据证监会《关于核准中国银行股份有限公司李爱华基金行业高级管理人员任职资格的批复》，李爱华先生担任本基金托管人——中国银行托管及投资者服务部总经理。因工作调动，董杰先生不再担任中国银行托管及投资者服务部总经理，刘慧军女士不再担任中国银行托管及投资者服务部副总经理。上述人事变动已按相关规定备案、公告。

11.3 涉及基金管理人、基金财产、基金托管业务的诉讼

本报告期无涉及本基金管理人、基金财产、基金托管业务的诉讼事项。

11.4 基金投资策略的改变

本报告期基金投资策略无改变。

11.5 为基金进行审计的会计师事务所情况

本报告期本基金的审计事务所无变化，目前德勤华永会计师事务所已为本基金提供审计服务 7 年，本报告期应支付给德勤华永会计师事务所的报酬人民币 130,000.00 元。

11.6 管理人、托管人及其高级管理人员受稽查或处罚等情况

本报告期，基金管理人没有受到监管部门的稽查或处罚，亦未收到关于基金管理人的高级管理人员、托管人及其高级管理人员受到监管部门的稽查或处罚的书面通知或文件。

11.7 基金租用证券公司交易单元的有关情况

11.7.1 基金租用证券公司交易单元进行股票投资及佣金支付情况

金额单位：人民币元

券商名称	交易单元数量	股票交易		应支付该券商的佣金		备注
		成交金额	占当期股票成交总额的比例	佣金	占当期佣金总量的比例	
招商证券股份有限公司	27	27,207,649,121.63	32.80%	6,036,324.23	32.79%	-
东兴证券股份有限公司	34	4,743,950,821.49	21.59%	4,032,336.96	21.91%	新增两个交易单元
申银万国证券股份有限公司	12	2,089,658,307.86	9.51%	1,776,195.11	9.65%	-
宏源证券股份有限公司	11	1,967,610,523.97	8.95%	1,598,700.02	8.68%	新增
中国银河证券股份有限公司	11	1,780,163,798.37	8.10%	1,513,128.00	8.22%	-
国信证券股份有限公司	11	1,255,917,630.28	5.72%	1,020,438.96	5.54%	-
中信证券股份有限公司	1	945,489,956.59	4.30%	803,663.05	4.37%	-
华泰联合证券有限责任公司	1	930,241,868.07	4.23%	755,833.68	4.11%	-
东方证券股份有限公司	1	630,265,485.90	2.87%	512,097.33	2.78%	新增
中银国际证券有限责任公司	3	245,448,558.91	1.12%	208,630.41	1.13%	新增两个交易单元
中国中投证券有限责任公司	3	177,155,191.30	0.81%	150,581.58	0.82%	新增两个交易单元
广发证券股份有限公司	1	-	-	-	-	-
华创证券有限责任公司	1	-	-	-	-	新增
平安证券有限责任公司	2	-	-	-	-	新增两个交易单元
长江证券股份有限公司	1	-	-	-	-	新增
国海证券股份有限公司	2	-	-	-	-	新增两个交易单元
中航证券有限公司	1	-	-	-	-	新增
光大证券股份有限公司	1	-	-	-	-	新增
安信证券股份有限公司	1	-	-	-	-	新增
国泰君安证券股份有限公司	1	-	-	-	-	-
第一创业证券有限责任公司	1	-	-	-	-	新增
中信建投证券股份有限公司	2	-	-	-	-	新增两个交易单元

注：基金交易佣金根据券商季度综合评分结果给与分配，券商综合评分根据研究报告质量、路演质量、联合调研质量以及销售服务质量打分，从多家服务券商中选取符合法律规范经营的综合能力靠前的券商给与佣金分配，季度评分和佣金分配分别由专人负责。

11.7.2 基金租用证券公司交易单元进行其他证券投资的情况

金额单位：人民币元

券商名称	债券交易		债券回购交易		权证交易	
	成交金额	占当期债券成交总额的比例	成交金额	占当期债券回购成交总额的比例	成交金额	占当期权证成交总额的比例
招商证券股份有限公司	-	-	-	-	-	-
东兴证券股份有限公司	84,248,859.72	100.00%	-	-	-	-
申银万国证券股份有限公司	-	-	-	-	-	-
宏源证券股份有限公司	-	-	-	-	-	-
中国银河证券股份有限公司	-	-	-	-	-	-
国信证券股份有限公司	-	-	-	-	-	-
中信证券股份有限公司	-	-	-	-	-	-
华泰联合证券有限责任公司	-	-	-	-	-	-
东方证券股份有限公司	-	-	-	-	-	-
中银国际证券有限责任公司	-	-	-	-	-	-
中国中投证券有限责任公司	-	-	-	-	-	-
广发证券股份有限公司	-	-	-	-	-	-
华创证券有限责任公司	-	-	-	-	-	-
平安证券有限责任公司	-	-	-	-	-	-
长江证券股份有限公司	-	-	-	-	-	-
国海证券股份有限公司	-	-	-	-	-	-
中航证券有限公司	-	-	-	-	-	-
光大证券股份有限公司	-	-	-	-	-	-
安信证券股份有限公司	-	-	-	-	-	-
国泰君安证券股份有限公司	-	-	-	-	-	-
第一创业证券有限责任公司	-	-	-	-	-	-
中信建投证券股份有限公司	-	-	-	-	-	-

招商基金管理有限公司
2012 年 3 月 27 日