

---

**国泰金鼎价值精选混合型证券投资基金**  
**2011 年年度报告摘要**  
**2011 年 12 月 31 日**

基金管理人：国泰基金管理有限公司

基金托管人：中国建设银行股份有限公司

报告送出日期：二〇一二年三月二十九日

## § 1 重要提示

基金管理人的董事会、董事保证本报告所载资料不存在虚假记载、误导性陈述或重大遗漏，并对其内容的真实性、准确性和完整性承担个别及连带的法律责任。本年度报告已经三分之二以上独立董事签字同意，并由董事长签发。

基金托管人中国建设银行股份有限公司根据本基金合同规定，于 2012 年 3 月 26 日复核了本报告中的财务指标、净值表现、利润分配情况、财务会计报告、投资组合报告等内容，保证复核内容不存在虚假记载、误导性陈述或者重大遗漏。

基金管理人承诺以诚实信用、勤勉尽责的原则管理和运用基金资产，但不保证基金一定盈利。

基金的过往业绩并不代表其未来表现。投资有风险，投资者在作出投资决策前应仔细阅读本基金的招募说明书及其更新。

本年度报告摘要摘自年度报告正文，投资者欲了解详细内容，应阅读年度报告正文。

本报告的财务资料经审计，普华永道中天会计师事务所有限公司为本基金出具了无保留意见的审计报告，请投资者注意阅读。

本报告期自 2011 年 1 月 1 日起至 2011 年 12 月 31 日止。

## § 2 基金简介

### 2.1 基金基本情况

基金简称	国泰金鼎价值混合
基金主代码	519021
交易代码	519021
基金运作方式	契约型开放式
基金合同生效日	2007 年 4 月 11 日
基金管理人	国泰基金管理有限公司
基金托管人	中国建设银行股份有限公司
报告期末基金份额总额	6, 512, 081, 012. 74 份
基金合同存续期	不定期

### 2.2 基金产品说明

投资目标	本基金为价值精选混合型基金，以量化指标分析为基础，在严密的风险控制前提下，不断谋求超越业绩比较基准的稳定回报。
投资策略	<p>A、大类资产配置策略</p> <p>本基金的大类资产配置主要通过对宏观经济运行状况、国家财政和货币政策、国家产业政策以及资本市场资金环境、证券市场走势的分析，预测宏观经济的发展趋势，并据此评价未来一段时间股票、债券市场相对收益率，主动调整股票、债券及现金类资产的配置比例。</p> <p>B、股票资产投资策略</p> <p>本基金以量化分析为基础，从上市公司的基本面分析入手，建立基金的一、二级股票池。根据股票池中个股的估值水平和 <math>\alpha</math> 值，运用组合优化模型，积极创建并持续优化基金的股票组合，在有效控制组合总体风险的前提下，谋求超额收益。</p> <p>C、债券资产投资策略</p> <p>本基金的债券资产投资主要以长期利率趋势分析为基础，结合中短期的经济周期、宏观政策方向及收益率曲线分析，通过债券置换和收益率曲线配置等方法，实施积极的债券投资管理。</p>
业绩比较基准	$65\% \times$ 上证综合指数收益率 $+ 35\% \times$ 上证国债指数收益率
风险收益特征	本基金属于具有较高预期风险和预期收益的证券投资基金品种。

### 2.3 基金管理人和基金托管人

项目	基金管理人	基金托管人
名称	国泰基金管理有限公司	中国建设银行股份有限公司
信息披露 姓名	李峰	尹东

负责人	联系电话	021-38561600转	010-67595003
	电子邮箱	xinxipilu@gtfund.com	yindong.zh@ccb.com
客户服务电话		(021) 38569000, 400-888-8688	010-67595096
传真		021-38561800	010-66275853

## 2.4 信息披露方式

登载基金年度报告正文的管理人互联网网址	http://www.gtfund.com
基金年度报告备置地点	上海市世纪大道100号上海环球金融中心39楼 北京市西城区闹市口大街1号院1号楼

## § 3 主要财务指标、基金净值表现及利润分配情况

### 3.1 主要会计数据和财务指标

金额单位：人民币元

3.1.1 期间数据和指标	2011 年	2010 年	2009 年
本期已实现收益	704,505,991.04	421,938,655.34	90,517,824.22
本期利润	-1,120,230,064.85	543,437,249.82	3,609,886,112.69
加权平均基金份额本期利润	-0.2442	0.0966	0.5628
本期基金份额净值增长率	-23.76%	10.11%	84.39%
3.1.2 期末数据和指标	2011 年末	2010 年末	2009 年末
期末可供分配基金份额利润	-0.0147	0.1195	0.0601
期末基金资产净值	3,864,355,120.50	5,673,165,040.76	6,242,946,282.46
期末基金份额净值	0.593	1.101	1.016

注：（1）本期已实现收益指基金本期利息收入、投资收益、其他收入（不含公允价值变动收益）扣除相关费用后的余额，本期利润为本期已实现收益加上本期公允价值变动收益；

（2）所述基金业绩指标不包括持有人认购或交易基金的各项费用，计入费用后实际收益水平要低于所列数字。

### 3.2 基金净值表现

#### 3.2.1 基金份额净值增长率及其与同期业绩比较基准收益率的比较

阶段	份额净值	份额净值增	业绩比较基	业绩比较基准	①—③	②—④
----	------	-------	-------	--------	-----	-----

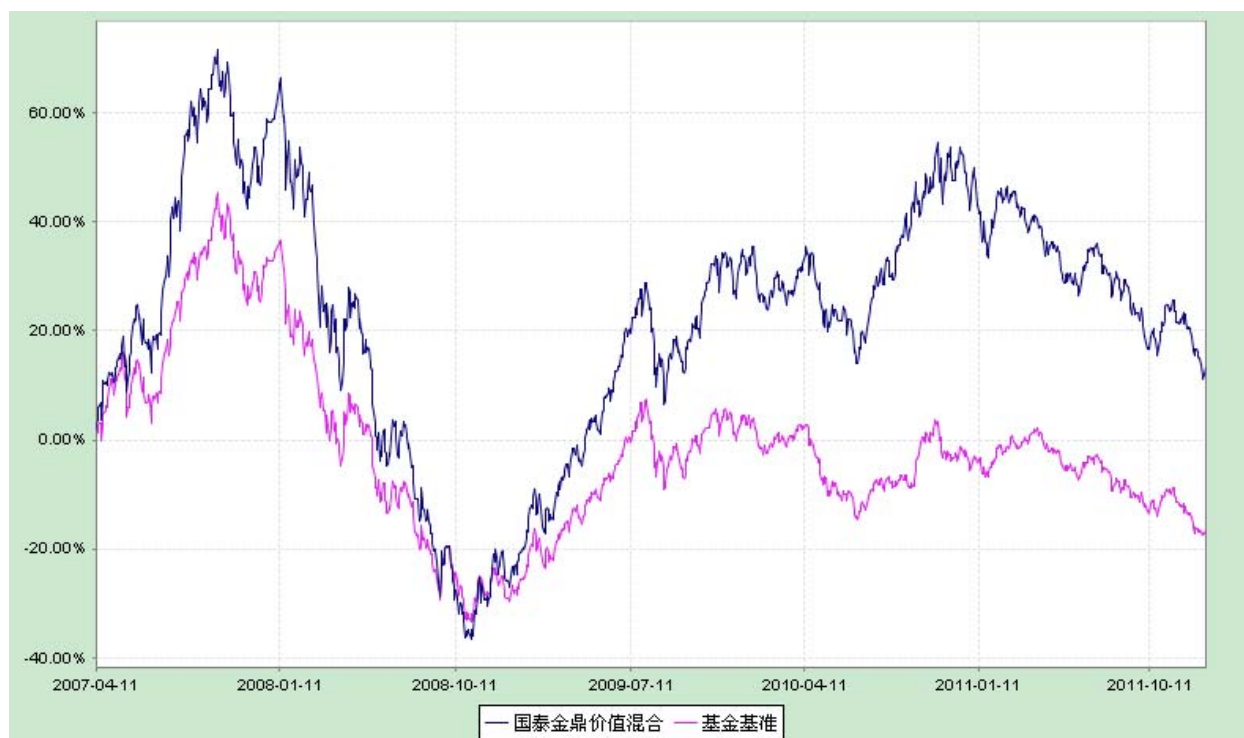
	增长率①	长率标准差 ②	准收益率③	收益率标准差 ④		
过去三个月	-3.32%	0.95%	-3.94%	0.80%	0.62%	0.15%
过去六个月	-14.67%	0.93%	-12.91%	0.80%	-1.76%	0.13%
过去一年	-23.76%	0.93%	-13.17%	0.75%	-10.59%	0.18%
过去三年	54.80%	1.24%	18.61%	0.99%	36.19%	0.25%
自基金合同 生效起至今	13.14%	1.61%	-16.58%	1.29%	29.72%	0.32%

### 3.2.2 自基金合同生效以来基金份额累计净值增长率变动及其与同期业绩比较基准收益率变动的比较

国泰金鼎价值精选混合型证券投资基金

自基金合同生效以来份额累计净值增长率与业绩比较基准收益率历史走势对比图

(2007 年 4 月 11 日至 2011 年 12 月 31 日)

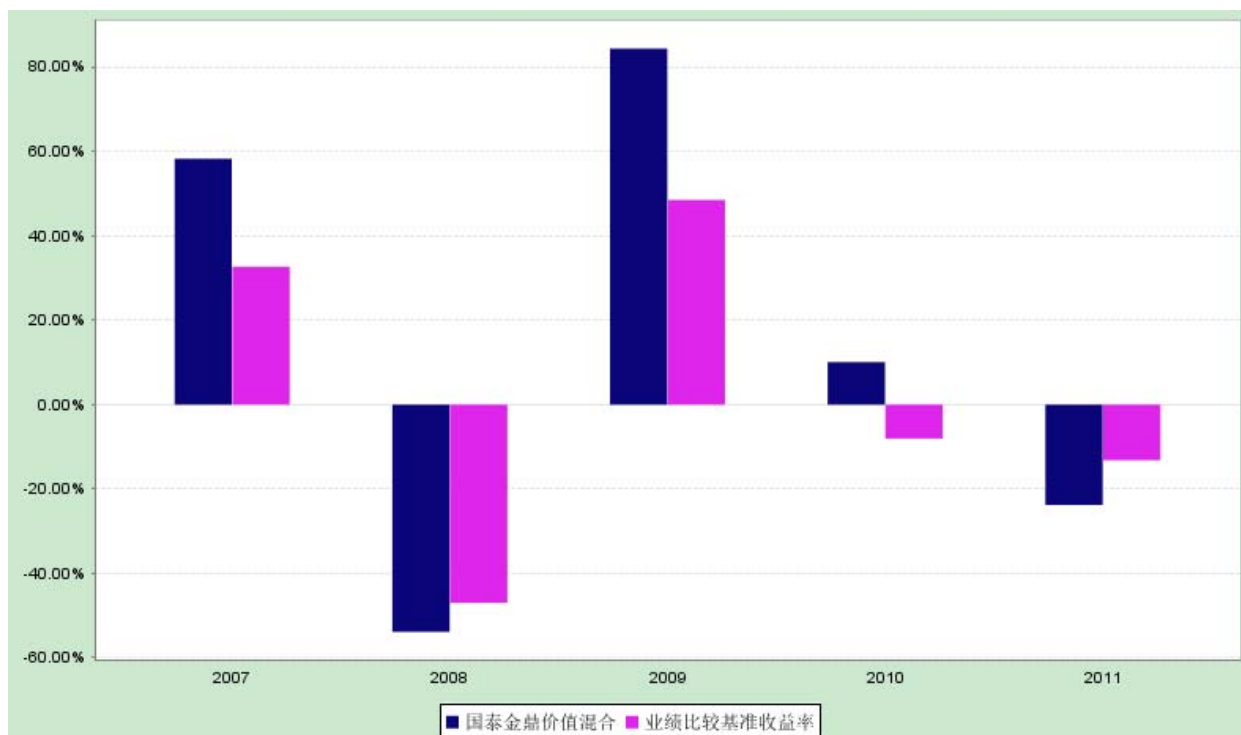


注：本基金转型日期为 2007 年 4 月 11 日，本基金自基金合同生效之日起 6 个月内使基金的投资组合比例符合基金合同的有关规定。

### 3.2.3 自基金合同生效以来基金每年净值增长率及其与同期业绩比较基准收益率的比较

国泰金鼎价值精选混合型证券投资基金

自基金合同生效以来净值增长率与业绩比较基准收益率的柱形对比图



注：2007 年计算期间为基金转型日 2007 年 4 月 11 日至 2007 年 12 月 31 日，未按整个自然年度进行折算。

### 3.3 过去三年基金的利润分配情况

金额单位：人民币元

年度	每10份基金份额分红数	现金形式发放总额	再投资形式发放总额	年度利润分配合计	备注
2011年	2.690	1,287,817,215.61	465,846,029.73	1,753,663,245.34	-
2010年	0.160	62,196,265.05	34,074,818.06	96,271,083.11	-
2009年	2.000	881,272,296.24	355,285,386.20	1,236,557,682.44	-
合计	4.850	2,231,285,776.90	855,206,233.99	3,086,492,010.89	-

注：本基金的基金管理人于 2011 年 1 月 13 日宣告以 2010 年 12 月 31 日可分配收益为基准，向截至 2011 年 1 月 19 日止在本基金注册登记人中国证券登记结算有限责任公司登记在册的全体基金份额持有人，按每 10 份基金份额派发红利 1.01 元。

本基金的基金管理人于 2011 年 12 月 15 日宣告以 2011 年 12 月 13 日可分配收益为基准，向截至 2011 年 12 月 20 日止在本基金注册登记人中国证券登记结算有限责任公司登记在册的全体基金份额持有人，按每 10 份基金份额派发红利 1.68 元。

## § 4 管理人报告

### 4.1 基金管理人及基金经理情况

#### 4.1.1 基金管理人及其管理基金的经验

国泰基金管理有限公司成立于 1998 年 3 月 5 日,是经中国证监会证监基字[1998]5 号文批准的首批规范的全国性基金管理公司之一。公司注册资本为 1.1 亿元人民币,公司注册地为上海,并在北京和深圳设有分公司。

截至 2011 年 12 月 31 日,本基金管理人共管理 3 只封闭式证券投资基金:金泰证券投资基金、金鑫证券投资基金、国泰估值优势可分离交易股票型证券投资基金(创新型封闭式),以及 19 只开放式证券投资基金:国泰金鹰增长证券投资基金、国泰金龙系列证券投资基金(包括 2 只子基金,分别为国泰金龙行业精选证券投资基金、国泰金龙债券证券投资基金)、国泰金马稳健回报证券投资基金、国泰货币市场证券投资基金、国泰金鹿保本增值混合证券投资基金、国泰金鹏蓝筹价值混合型证券投资基金、国泰金鼎价值精选混合型证券投资基金(由金鼎证券投资基金转型而来)、国泰金牛创新成长股票型证券投资基金、国泰沪深 300 指数证券投资基金(由国泰金象保本增值混合证券投资基金转型而来)、国泰双利债券证券投资基金、国泰区位优势股票型证券投资基金、国泰中小盘成长股票型证券投资基金(LOF)(由金盛证券投资基金转型而来)、国泰纳斯达克 100 指数证券投资基金、国泰价值经典股票型证券投资基金(LOF)、上证 180 金融交易型开放式指数证券投资基金、国泰上证 180 金融交易型开放式指数证券投资基金联接基金、国泰保本混合型证券投资基金、国泰事件驱动策略股票型证券投资基金、国泰信用互利分级债券型证券投资基金。另外,本基金管理人于 2004 年获得全国社会保障基金理事会社保基金资产管理人资格,目前受托管理全国社保基金多个投资组合。2007 年 11 月 19 日,本基金管理人获得企业年金投资管理人资格。2008 年 2 月 14 日,本基金管理人成为首批获准开展特定客户资产管理业务(专户理财)的基金公司之一,并于 3 月 24 日经中国证监会批准获得合格境内机构投资者(QDII)资格,成为目前业内少数拥有“全牌照”的基金公司之一,囊括了公募基金、社保、年金、专户理财和 QDII 等管理业务资格。

#### 4.1.2 基金经理(或基金经理小组)及基金经理助理的简介

姓名	职务	任本基金的基金经理(助理)期限		证券从业年限	说明
		任职日期	离任日期		
邓时锋	本基金的基金经理、	2008-04-03	-	11	硕士研究生。曾任职于天同证券。2001 年 9 月加盟国泰基金管理有限公司,历任行业研究员、社保

	<p>国泰区位优势股票的基金经理</p>				<p>111 组合基金经理助理、国泰金鼎价值混合和国泰金泰封闭的基金经理助理，2008 年 4 月起任国泰金鼎价值精选证券投资基金的基金经理，2009 年 5 月起兼任国泰区位优势股票型证券投资基金的基金经理。</p>
--	----------------------	--	--	--	---

注：1、此处的任职日期和离任日期均指公司决定生效之日，首任基金经理，任职日期为基金合同生效日。

2、证券从业的含义遵从行业协会《证券业从业人员资格管理办法》的相关规定。

#### 4.2 管理人对报告期内本基金运作合规守信情况的说明

本报告期内，本基金管理人严格遵守《证券法》、《证券投资基金法》、《基金管理公司公平交易制度指导意见》等有关法律法规的规定，严格遵守基金合同和招募说明书约定，本着诚实信用、勤勉尽责、最大限度保护投资人合法权益等原则管理和运用基金资产，在控制风险的基础上为持有人谋求最大利益。

本报告期内，本基金未发生损害基金份额持有人利益的行为，投资运作符合法律法规和基金合同的规定，未发生内幕交易、操纵市场和不当关联交易及其他违规行为，信息披露及时、准确、完整，本基金与本基金管理人管理的其他基金资产、投资组合与公司资产之间严格分开、公平对待，基金管理小组保持独立运作，并通过科学决策、规范运作、精心管理和健全内控体系，有效保障投资人的合法权益。

#### 4.3 管理人对报告期内公平交易情况的专项说明

##### 4.3.1 公平交易制度的执行情况

本报告期内，本基金管理人严格遵守《证券投资基金管理公司公平交易制度指导意见》的相关规定，通过严格的内部风险控制制度和流程，对各环节的投资风险和管理风险进行有效控制，确保公平对待所管理的所有基金和投资组合，切实防范利益输送行为。

##### 4.3.2 本投资组合与其他投资风格相似的投资组合之间的业绩比较

本基金与本基金管理人管理的国泰金马稳健混合、国泰金鹏蓝筹混合均为混合（偏股）类型基金。本基金和本基金管理人管理的同类型基金的业绩表现差异在 5% 之内。

##### 4.3.3 异常交易行为的专项说明

本报告期内，未发现本基金有可能导致不公平交易和利益输送的异常交易。



#### 4.4 管理人对报告期内基金的投资策略和业绩表现的说明

##### 4.4.1 报告期内基金投资策略和运作分析

虽然面临愈演愈烈的欧洲债务危机和全球经济增速放缓的不利局面，但是 2011 年我国宏观经济仍然保持了平稳较快的增长，全年 GDP 增速为 9.2%。分季度来看，全年四个季度的 GDP 增速分别为 9.7%、9.5%、9.1% 和 8.9%，全年经济呈现出高开低走的态势。2011 年的经济运行过程中一个突出的特点是全年大多数时间都面临较为严峻的通货膨胀压力，其中 7 月份的 CPI 为 6.5%，创下近三年来的新高，此后在一系列的宏观调控组合拳的作用下，CPI 逐渐走低，在四季度国内的通胀压力开始明显缓解，全年 CPI 同比增长 5.4%。伴随通胀压力减缓的同时实体经济也呈现出减速的迹象，2011 年 11 月我国的 PMI 指数为 49%，这是 2009 年 3 月后首次落到 50% 以下，表明制造业进入收缩状态，虽然 12 月的 PMI 指数有所回升，达到了 50.3%，但是仍然处于较低的水平。PPI、工业增加值增速的走势表明通胀已经不是宏观经济的主要矛盾，保增长将成为政策的首要目标，四季度央行开始下调存款准备金率 0.5%。

由于宏观经济的高开低走、高通胀导致的持续的宏观紧缩压力，以及较大的股票供给压力，2011 年的 A 股市场也呈现冲高回落的走势，结构分化剧烈。上证综指在 2010 年下跌 14.31% 的基础上，全年继续大幅下跌 21.68%。从行业层面看，食品饮料、金融服务和房地产等行业跌幅较小，而有色金属、电子元器件、机械设备和信息设备等行业表现最差，全年跌幅超过 30%。

金鼎基金在 2011 年坚持了基金契约规定的价值投资理念，但是非常遗憾还是没有能够很好的规避市场下跌所带来的风险。去年从配置和操作上，金鼎基金做过两次较大的调整。第一次在 2011 年一季度末，在消费品和中小市值股票反弹过程中对组合结构进行了较大幅度调整，减持了消费品和电子元器件，而买入了安全边际较高的大盘蓝筹股。第二次在 2011 年三季度，本基金又进行了一次较大幅度的调整，一方面降低了股票的仓位，另一方面进行了结构调整，减持了大盘蓝筹股，买入了大幅下跌后估值相对合理的消费品。在四季度本基金受益于资产配置的低仓位，行业配置的适度集中以及成功的个股选择，基金的业绩表现开始好转。

##### 4.4.2 报告期内基金的业绩表现

本基金 2011 年度净值增长率为-23.76%，同期业绩比较基准为-13.17%。

#### 4.5 管理人对宏观经济、证券市场及行业走势的简要展望

目前虽然美国经济有复苏的迹象，但是欧盟至今针对危机进行的重大改革和调整仍然未有成效，可以预见在较长一段时间内世界经济全面复苏的前景不容乐观。目前及今后一段时期内，我国外部面临的国际环境是经济减速的大环境。去年底召开的中央经济工作会议指明了 2012 年中国经济将是“稳

中求进”的一年，未来经济工作的主要目标是稳增长、控物价、调结构、惠民生、抓改革、促和谐，可以预计未来财政政策和货币政策将会在促进实体经济的增长中发挥积极作用，我们对 2012 年的经济增长持谨慎乐观的态度，预计虽然经济增速会放缓，但是仍然会保持有质量的平稳增长。同时经过去年的大幅下跌，A 股市场的估值水平目前处于历史较低水平，市场中优质个股的投资价值愈发显著，我们对 2012 年股市的投资机会持积极的态度。

2012 年本基金将坚持价值投资理念，注重资产配置和行业选择，精选个股，力争在有效控制风险的前提下为投资人创造最大价值。在具体的投资策略方面主要关注以下几类投资机会：（1）具有核心竞争力，估值水平合理的优质消费品行业龙头；（2）行业地位突出，涨幅落后的优质蓝筹股；（3）未来市场空间广阔，成长性好的新兴产业龙头企业；（4）符合国家产业结构调整规划，在未来产业升级过程中受益的优势装备制造业。

本基金将一如既往的恪守基金契约，在价值投资理念的指导下，精选个股，注重组合的流动性，力争在有效控制风险的情况下为投资者创造最大的价值。

#### 4.6 管理人对报告期内基金估值程序等事项的说明

本基金管理人按照相关法律法规规定，设有估值委员会，并制定了相关制度及流程。估值委员会主要负责基金估值相关工作的评估、决策、执行和监督，确保基金估值的公允与合理。报告期内相关基金估值政策由托管银行进行复核。公司估值委员会由主管运营副总经理负责，成员包括基金核算、金融工程、行业研究方面业务骨干，均具有丰富的行业分析、会计核算等证券投资基金行业从业经验及专业能力。基金经理如认为估值有被歪曲或有失公允的情况，可向估值委员会报告并提出相关意见和建议。各方不存在任何重大利益冲突，一切以投资者利益最大化为最高准则。

#### 4.7 管理人对报告期内基金利润分配情况的说明

本基金已于 2011 年实施利润分配 1,753,663,245.34 元。

截止本报告期末，本基金期末可供分配利润为-95,506,359.96 元。

### § 5 托管人报告

#### 5.1 报告期内本基金托管人遵规守信情况声明

本报告期，中国建设银行股份有限公司在本基金的托管过程中，严格遵守了《证券投资基金法》、基金合同、托管协议和其他有关规定，不存在损害基金份额持有人利益的行为，完全尽职尽责地履行

了基金托管人应尽的义务。

## 5.2 托管人对报告期内本基金投资运作遵规守信、净值计算、利润分配等情况的说明

本报告期，本托管人按照国家有关规定、基金合同、托管协议和其他有关规定，对本基金的基金资产净值计算、基金费用开支等方面进行了认真的复核，对本基金的投资运作方面进行了监督，未发现基金管理人有关损害基金份额持有人利益的行为。

报告期内，本基金实施利润分配的金额为 1,753,663,245.34 元。

## 5.3 托管人对本年度报告中财务信息等内容的真实、准确和完整发表意见

本托管人复核审查了本报告中的财务指标、净值表现、利润分配情况、财务会计报告、投资组合报告等内容，保证复核内容不存在虚假记载、误导性陈述或者重大遗漏。

## § 6 审计报告

本基金 2011 年年度财务会计报告经普华永道中天会计师事务所有限公司审计，注册会计师签字出具了无保留意见的审计报告。投资者可通过登载于本管理人网站的年度报告正文查看审计报告全文。

## § 7 年度财务报表

### 7.1 资产负债表

会计主体：国泰金鼎价值精选混合型证券投资基金

报告截止日：2011 年 12 月 31 日

单位：人民币元

资 产	本期末 2011年12月31日	上年度末 2010年12月31日
<b>资 产：</b>		
银行存款	868,104,413.76	268,392,268.60
结算备付金	2,700,653.07	6,508,566.84
存出保证金	1,476,944.45	1,390,741.00
交易性金融资产	3,065,231,595.10	5,428,705,196.24
其中：股票投资	2,912,296,883.50	5,222,042,852.24
基金投资	-	-
债券投资	152,934,711.60	206,662,344.00

资产支持证券投资	-	-
衍生金融资产	-	-
买入返售金融资产	-	-
应收证券清算款	-	54,663,995.26
应收利息	2,399,549.87	2,586,799.97
应收股利	-	-
应收申购款	2,232,104.34	393,996.36
递延所得税资产	-	-
其他资产	-	-
资产总计	3,942,145,260.59	5,762,641,564.27
<b>负债和所有者权益</b>	<b>本期末</b>	<b>上年度末</b>
	<b>2011年12月31日</b>	<b>2010年12月31日</b>
<b>负 债:</b>		
短期借款	-	-
交易性金融负债	-	-
衍生金融负债	-	-
卖出回购金融资产款	-	-
应付证券清算款	68,278,719.00	75,098,590.65
应付赎回款	314,397.71	1,580,744.07
应付管理人报酬	5,192,682.16	7,379,573.90
应付托管费	865,447.02	1,229,928.96
应付销售服务费	-	-
应付交易费用	2,451,420.16	3,499,902.87
应交税费	307,202.40	307,202.40
应付利息	-	-
应付利润	-	-
递延所得税负债	-	-
其他负债	380,271.64	380,580.66
负债合计	77,790,140.09	89,476,523.51
<b>所有者权益:</b>		
实收基金	3,959,861,480.46	3,134,333,855.57
未分配利润	-95,506,359.96	2,538,831,185.19
所有者权益合计	3,864,355,120.50	5,673,165,040.76
负债和所有者权益总计	3,942,145,260.59	5,762,641,564.27

注：报告截止日 2011 年 12 月 31 日，基金份额净值 0.593 元，基金份额总额 6,512,081,012.74 份。

## 7.2 利润表

会计主体：国泰金鼎价值精选混合型证券投资基金

本报告期：2011 年 1 月 1 日至 2011 年 12 月 31 日

单位：人民币元

项 目	本期 2011年1月1日至2011年12 月31日	上年度可比期间 2010年1月1日至2010年12 月31日
<b>一、收入</b>	<b>-1,032,297,374.27</b>	<b>653,649,328.49</b>
1. 利息收入	10,105,015.19	13,650,210.83
其中：存款利息收入	4,895,047.40	1,979,069.64
债券利息收入	3,208,695.58	11,099,185.64
资产支持证券利息收入	-	-
买入返售金融资产收入	2,001,272.21	571,955.55
其他利息收入	-	-
2. 投资收益（损失以“-”填列）	780,719,973.66	517,551,867.76
其中：股票投资收益	752,748,386.34	482,223,945.90
基金投资收益	-	-
债券投资收益	-100,242.57	-3,814,789.20
资产支持证券投资收益	-	-
衍生工具收益	-	-
股利收益	28,071,829.89	39,142,711.06
3. 公允价值变动收益（损失以“-”号填列）	-1,824,736,055.89	121,498,594.48
4. 汇兑收益（损失以“-”号填列）	-	-
5. 其他收入（损失以“-”号填列）	1,613,692.77	948,655.42
<b>减：二、费用</b>	<b>87,932,690.58</b>	<b>110,212,078.67</b>
1. 管理人报酬	60,254,113.71	83,320,179.42
2. 托管费	10,042,352.25	13,886,696.55
3. 销售服务费	-	-
4. 交易费用	17,166,726.10	12,514,228.72
5. 利息支出	-	8,763.20
其中：卖出回购金融资产支出	-	8,763.20
6. 其他费用	469,498.52	482,210.78
<b>三、利润总额（亏损总额以“-”号填列）</b>	<b>-1,120,230,064.85</b>	<b>543,437,249.82</b>
减：所得税费用	-	-
<b>四、净利润（净亏损以“-”号填列）</b>	<b>-1,120,230,064.85</b>	<b>543,437,249.82</b>

### 7.3 所有者权益（基金净值）变动表

会计主体：国泰金鼎价值精选混合型证券投资基金

本报告期：2011 年 1 月 1 日至 2011 年 12 月 31 日

单位：人民币元

项目	本期 2011年1月1日至2011年12月31日		
	实收基金	未分配利润	所有者权益合计
一、期初所有者权益（基金净值）	3,134,333,855.57	2,538,831,185.19	5,673,165,040.76
二、本期经营活动产生的基金净值变动数（本期利润）	-	-1,120,230,064.85	-1,120,230,064.85
三、本期基金份额交易产生的基金净值变动数（净值减少以“-”号填列）	825,527,624.89	239,555,765.04	1,065,083,389.93
其中：1. 基金申购款	2,472,454,905.65	693,571,454.72	3,166,026,360.37
2. 基金赎回款	-1,646,927,280.76	-454,015,689.68	-2,100,942,970.44
四、本期向基金份额持有人分配利润产生的基金净值变动（净值减少以“-”号填列）	-	-1,753,663,245.34	-1,753,663,245.34
五、期末所有者权益（基金净值）	3,959,861,480.46	-95,506,359.96	3,864,355,120.50
项目	上年度可比期间 2010年1月1日至2010年12月31日		
	实收基金	未分配利润	所有者权益合计
一、期初所有者权益（基金净值）	3,734,649,588.25	2,508,296,694.21	6,242,946,282.46
二、本期经营活动产生的基金净值变动数（本期利润）	-	543,437,249.82	543,437,249.82
三、本期基金份额交易产生的基金净值变动数（净值减少以“-”号填列）	-600,315,732.68	-416,631,675.73	-1,016,947,408.41
其中：1. 基金申购款	388,710,962.90	258,031,578.98	646,742,541.88
2. 基金赎回款	-989,026,695.58	-674,663,254.71	-1,663,689,950.29
四、本期向基金份额持有人分配利润产生的基金净值变动（净值减少以“-”号填列）	-	-96,271,083.11	-96,271,083.11
五、期末所有者权益（基金净值）	3,134,333,855.57	2,538,831,185.19	5,673,165,040.76

报告附注为财务报表的组成部分。

本报告 7.1 至 7.4，财务报表由下列负责人签署：

基金管理公司负责人：金旭，主管会计工作负责人：巴立康，会计机构负责人：王骏

#### 7.4 报表附注

##### 7.4.1 本报告期所采用的会计政策、会计估计与最近一期年度报告相一致的说明

###### 7.4.1.1 会计政策变更的说明

本报告期所采用的会计政策与最近一期年度报告相一致。

###### 7.4.1.2 会计估计变更的说明

本报告期所采用的会计估计与最近一期年度报告相一致。

###### 7.4.1.3 差错更正的说明

本基金本报告期不存在重大会计差错。

#### 7.4.2 关联方关系

关联方名称	与本基金的关系
国泰基金管理有限公司	基金管理人、基金销售机构
中国建设银行股份有限公司(“中国建设银行”)	基金托管人、基金代销机构
中国建银投资有限责任公司(“中国建投”)	基金管理人的控股股东
中国电力财务有限公司(“中电财务”)	基金管理人的股东
宏源证券股份有限公司(“宏源证券”)	基金代销机构、受中国建投控制的公司
意大利忠利集团(Assicurazioni Generali S.p.A.)	基金管理人的股东

注：下述关联交易均在正常业务范围内按一般商业条款订立。

#### 7.4.3 本报告期及上年度可比期间的关联方交易

##### 7.4.3.1 通过关联方交易单元进行的交易

##### 7.4.3.1.1 股票交易

金额单位：人民币元

关联方名称	本期 2011年1月1日至2011年12月31日		上年度可比期间 2010年1月1日至2010年12月31日	
	成交金额	占当期股票 成交总额的 比例	成交金额	占当期股 票成交总 额的比例
宏源证券	2,128,986,127.36	19.68%	3,134,432,412.66	40.11%

##### 7.4.3.1.2 权证交易

本基金本报告期及上年度可比期间均无通过关联方交易单元进行的权证交易。

##### 7.4.3.1.3 应支付关联方的佣金

金额单位：人民币元

关联方名称	本期 2011年1月1日至2011年12月31日			
	当期 佣金	占当期佣金总 量的比例	期末应付佣金余额	占期末应付佣金 总额的比例
宏源证券	1,772,415.57	19.58%	467,926.02	19.11%
关联方名称	上年度可比期间 2010年1月1日至2010年12月31日			
	当期 佣金	占当期佣金总 量的比例	期末应付佣金余额	占期末应付佣金 总额的比例
宏源证券	2,643,448.34	40.26%	2,033,489.83	58.10%

注：1. 上述佣金按市场佣金率计算，以扣除由中国证券登记结算有限责任公司收取的证管费和经手费后的净额列示。

2. 该类佣金协议的服务范围还包括佣金收取方为本基金提供的证券投资研究成果和市场信息服务等。

### 7.4.3.2 关联方报酬

#### 7.4.3.2.1 基金管理费

单位：人民币元

项目	本期 2011年1月1日至2011年12月31 日	上年度可比期间 2010年1月1日至2010年12月31 日
当期发生的基金应支付的管理费	60,254,113.71	83,320,179.42
其中：支付销售机构的客户维护费	12,255,389.31	15,929,710.51

注：支付基金管理人国泰基金管理有限公司的管理人报酬按前一日基金资产净值 1.5%的年费率计提，逐日累计至每月月底，按月支付。其计算公式为：

$$\text{日管理人报酬} = \text{前一日基金资产净值} \times 1.50\% / \text{当年天数}。$$

#### 7.4.3.2.2 基金托管费

单位：人民币元

项目	本期 2011年1月1日至2011年12月31 日	上年度可比期间 2010年1月1日至2010年12月31 日
当期发生的基金应支付的托管费	10,042,352.25	13,886,696.55

注：支付基金托管人中国建设银行的托管费按前一日基金资产净值 0.25%的年费率计提，逐日累计至每月月底，按月支付。其计算公式为：

$$\text{日托管费} = \text{前一日基金资产净值} \times 0.25\% / \text{当年天数}。$$

### 7.4.3.3 与关联方进行银行间同业市场的债券(含回购)交易

本基金本报告期及上年度可比期间均未与关联方进行银行间同业市场的债券(含回购)交易。

### 7.4.3.4 各关联方投资本基金的情况

#### 7.4.3.4.1 报告期内基金管理人运用自有资金投资本基金的情况

份额单位：份

项目	本期 2011年1月1日至2011年12月 31日	上年度可比期间 2010年1月1日至2010年12 月31日
期初持有的基金份额	17,699,686.00	17,699,686.00
期间申购/买入总份额	-	-



期间因拆分变动份额	-	-
减：期间赎回/卖出总份额	-	-
期末持有的基金份额	17,699,686.00	17,699,686.00
期末持有的基金份额占基金总份额比例	0.27%	0.34%

注：国泰基金管理有限公司持有本基金的基金份额均由持有的原基金金鼎的基金份额转换而来。

关联方投资本基金的费率是公允的，均遵照本基金公告的费率执行。

#### 7.4.3.4.2 报告期末除基金管理人之外的其他关联方投资本基金的情况

本基金本报告期末及上年度末均无除基金管理人之外的其他关联方投资本基金的情况。

#### 7.4.3.5 由关联方保管的银行存款余额及当期产生的利息收入

单位：人民币元

关联方名称	本期 2011年1月1日至2011年12月31日		上年度可比期间 2010年1月1日至2010年12月31日	
	期末余额	当期利息收入	期末余额	当期利息收入
中国建设银行	868,104,413.76	4,713,640.06	268,392,268.60	1,917,867.83

注：本基金的银行存款由基金托管人中国建设银行保管，按银行同业利率计息。

#### 7.4.3.6 本基金在承销期内参与关联方承销证券的情况

本基金本报告期及上年度可比期间均无在承销期内参与关联方承销证券的情况。

#### 7.4.3.7 其他关联交易事项的说明

本基金本报告期及上年度可比期间均无须作说明的其他关联交易事项。

### 7.4.4 期末（2011年12月31日）本基金持有的流通受限证券

#### 7.4.4.1 因认购新发/增发证券而于期末持有的流通受限证券

金额单位：人民币元

7.4.4.1.1 受限证券类别：股票										
证券代码	证券名称	成功认购日	可流通日	流通受限类型	认购价格	期末估值单价	数量 (单位：股)	期末成本总额	期末估值总额	备注
600489	中金黄金	2011-08-18	2012-08-13	非公开发行	24.97	17.51	1,500,000	37,455,000.00	26,265,000.00	-
601336	新华保险	2011-12-09	2012-03-16	网下中签	23.25	27.87	26,232	609,894.00	731,085.84	-

注：基金可使用以基金名义开设的股票账户，选择网上或者网下一种方式进行新股申购。其中基金作为一般法人或战略投资者认购的新股，根据基金与上市公司所签订申购协议的规定，在新股上市后的约定期限内不能自由转让；基金作为个人投资者参与网上认购获配的新股，从新股获配日至新股上市日之间不能自由转让。此外，基金还可作为特定投资者，认购由中国证监会《上市公司证券发行

管理办法》规范的非公开发行股票，所认购的股票自发行结束之日起 12 个月内不得转让。

#### 7.4.4.2 期末持有的暂时停牌等流通受限股票

本基金本报告期末未持有暂时停牌等流通受限股票。

#### 7.4.4.3 期末债券正回购交易中作为抵押的债券

##### 7.4.4.3.1 银行间市场债券正回购

本基金本报告期末无从事银行间市场债券正回购交易形成的卖出回购证券款余额。

##### 7.4.4.3.2 交易所市场债券正回购

本基金本报告期末无从事交易所市场债券正回购交易形成的卖出回购证券款余额。

#### 7.4.5 有助于理解和分析会计报表需要说明的其他事项

##### (1) 公允价值

##### (a) 不以公允价值计量的金融工具

不以公允价值计量的金融资产和负债主要包括应收款项和其他金融负债，其账面价值与公允价值相差很小。

##### (b) 以公允价值计量的金融工具

##### (i) 金融工具公允价值计量的方法

根据在公允价值计量中对计量整体具有重大意义的最低层级的输入值，公允价值层级可分为：

第一层级：相同资产或负债在活跃市场上(未经调整)的报价。

第二层级：直接(比如取自价格)或间接(比如根据价格推算的)可观察到的、除第一层级中的市场报价以外的资产或负债的输入值。

第三层级：以可观察到的市场数据以外的变量为基础确定的资产或负债的输入值(不可观察输入值)。

##### (ii) 各层次金融工具公允价值

于 2011 年 12 月 31 日，本基金持有的以公允价值计量的金融工具中属于第一层级的余额为 2,930,729,595.10 元，属于第二层级的余额为 134,502,000.00 元，无属于第三层级的余额(2010 年 12 月 31 日：第一层级 5,339,657,196.24 元，第二层级 89,048,000.00 元，无第三层级)。

##### (iii) 公允价值所属层次间的重大变动

对于证券交易所上市的股票和债券，若出现重大事项停牌、交易不活跃(包括涨跌停时的交易不活跃)、或属于非公开发行等情况，本基金分别于停牌日至交易恢复活跃日期间、交易不活跃期间及限售期间不将相关股票和债券的公允价值列入第一层级；并根据估值调整中采用的不可观察输入值对于公允价值的影响程度，确定相关股票和债券公允价值应属第二层级或第三层级。

(iv)第三层次公允价值余额和本期变动金额

于本报告期末，本基金未持有公允价值归属于第三层级的金融工具(2010 年 12 月 31 日：同)。本基金本期净转入/(转出)第三层级 0.00 元，计入损益的第三层级金融工具公允价值变动 0.00 元(2010 年度：无)，涉及河南双汇投资发展股份有限公司(“双汇发展”)发行的股票。

(2)除公允价值外，截至资产负债表日本基金无需要说明的其他重要事项。

## § 8 投资组合报告

### 8.1 期末基金资产组合情况

金额单位：人民币元

序号	项目	金额	占基金总资产的比例 (%)
1	权益投资	2,912,296,883.50	73.88
	其中：股票	2,912,296,883.50	73.88
2	固定收益投资	152,934,711.60	3.88
	其中：债券	152,934,711.60	3.88
	资产支持证券	-	-
3	金融衍生品投资	-	-
4	买入返售金融资产	-	-
	其中：买断式回购的买入返售金融资产	-	-
5	银行存款和结算备付金合计	870,805,066.83	22.09
6	其他各项资产	6,108,598.66	0.15
7	合计	3,942,145,260.59	100.00

### 8.2 期末按行业分类的股票投资组合

金额单位：人民币元

代码	行业类别	公允价值	占基金资产净值比例 (%)
A	农、林、牧、渔业	-	-
B	采掘业	31,338,924.50	0.81
C	制造业	2,403,418,586.91	62.19
C0	食品、饮料	336,132,841.58	8.70
C1	纺织、服装、皮毛	-	-
C2	木材、家具	-	-
C3	造纸、印刷	-	-
C4	石油、化学、塑胶、塑料	25,729,360.09	0.67

C5	电子	156,015,281.52	4.04
C6	金属、非金属	-	-
C7	机械、设备、仪表	666,192,587.86	17.24
C8	医药、生物制品	1,219,348,515.86	31.55
C99	其他制造业	-	-
D	电力、煤气及水的生产和供应业	-	-
E	建筑业	-	-
F	交通运输、仓储业	-	-
G	信息技术业	57,507,828.48	1.49
H	批发和零售贸易	295,770,046.04	7.65
I	金融、保险业	106,953,258.75	2.77
J	房地产业	17,308,238.82	0.45
K	社会服务业	-	-
L	传播与文化产业	-	-
M	综合类	-	-
	合计	2,912,296,883.50	75.36

### 8.3 期末按公允价值占基金资产净值比例大小排序的前十名股票投资明细

金额单位：人民币元

序号	股票代码	股票名称	数量（股）	公允价值	占基金资产净值比例（%）
1	600276	恒瑞医药	9,988,660	294,066,150.40	7.61
2	600261	阳光照明	17,015,064	293,169,552.72	7.59
3	600518	康美药业	23,776,567	266,773,081.74	6.90
4	000423	东阿阿胶	5,805,336	249,339,181.20	6.45
5	600519	贵州茅台	850,812	164,461,959.60	4.26
6	000895	双汇发展	2,250,298	157,408,345.10	4.07
7	000538	云南白药	2,966,600	157,229,800.00	4.07
8	002073	软控股份	8,520,594	128,916,587.22	3.34
9	002007	华兰生物	5,064,584	126,665,245.84	3.28
10	600697	欧亚集团	4,641,867	123,705,755.55	3.20

注：投资者欲了解本报告期末基金投资的所有股票明细，应阅读登载于本基金管理人网站的年度报告正文

### 8.4 报告期内股票投资组合的重大变动

#### 8.4.1 累计买入金额超出期初基金资产净值 2%或前 20 名的股票明细

金额单位：人民币元

序号	股票代码	股票名称	本期累计买入金额	占期初基金资产净值比例 (%)
1	600518	康美药业	341,499,747.08	6.02
2	000423	东阿阿胶	265,425,546.90	4.68
3	600261	阳光照明	237,255,010.19	4.18
4	000895	双汇发展	228,749,846.82	4.03
5	600276	恒瑞医药	218,056,946.68	3.84
6	600519	贵州茅台	188,916,631.60	3.33
7	600036	招商银行	174,236,127.92	3.07
8	600028	中国石化	157,413,371.31	2.77
9	002073	软控股份	151,493,864.89	2.67
10	002223	鱼跃医疗	133,705,336.92	2.36
11	600068	葛洲坝	131,814,826.31	2.32
12	002007	华兰生物	125,689,886.65	2.22
13	600795	国电电力	123,083,553.12	2.17
14	600900	长江电力	120,223,799.76	2.12
15	000538	云南白药	116,042,785.20	2.05
16	600511	国药股份	114,115,050.56	2.01
17	600697	欧亚集团	111,463,832.13	1.96
18	601166	兴业银行	111,396,058.12	1.96
19	601857	中国石油	91,241,457.05	1.61
20	002179	中航光电	83,878,525.14	1.48

注：买入金额按买入成交金额（成交单价乘以成交数量）填列，不考虑相关交易费用。

#### 8.4.2 累计卖出金额超出期初基金资产净值 2%或前 20 名的股票明细

金额单位：人民币元

序号	股票代码	股票名称	本期累计卖出金额	占期初基金资产净值比例 (%)
1	000895	双汇发展	475,964,551.40	8.39
2	600887	伊利股份	472,162,361.87	8.32
3	000538	云南白药	374,188,437.55	6.60
4	600276	恒瑞医药	352,859,057.03	6.22
5	600519	贵州茅台	306,540,025.64	5.40
6	000401	冀东水泥	278,616,635.79	4.91
7	600153	建发股份	237,622,585.42	4.19
8	002422	科伦药业	170,759,934.58	3.01
9	000063	中兴通讯	141,950,462.63	2.50
10	600362	江西铜业	129,314,345.07	2.28
11	600028	中国石化	128,207,347.63	2.26
12	601299	中国北车	127,664,848.65	2.25
13	002304	洋河股份	126,734,531.14	2.23

14	600068	葛洲坝	120,364,816.00	2.12
15	600511	国药股份	119,774,497.86	2.11
16	600795	国电电力	114,173,629.67	2.01
17	601766	中国南车	107,645,184.24	1.90
18	601166	兴业银行	106,855,450.09	1.88
19	600900	长江电力	106,709,055.19	1.88
20	000858	五粮液	100,127,975.81	1.76

注：卖出金额按卖出成交金额（成交单价乘以成交数量）填列，不考虑相关交易费用。

#### 8.4.3 买入股票的成本总额及卖出股票的收入总额

单位：人民币元

买入股票的成本（成交）总额	4,811,063,812.78
卖出股票的收入（成交）总额	6,047,527,928.80

注：买入股票成本、卖出股票收入均按买卖成交金额（成交单价乘以成交数量）填列，不考虑相关交易费用。

#### 8.5 期末按债券品种分类的债券投资组合

金额单位：人民币元

序号	债券品种	公允价值	占基金资产净值比例（%）
1	国家债券	68,715,000.00	1.78
2	央行票据	49,530,000.00	1.28
3	金融债券	-	-
	其中：政策性金融债	-	-
4	企业债券	198,700.00	0.01
5	企业短期融资券	-	-
6	中期票据	-	-
7	可转债	34,491,011.60	0.89
8	其他	-	-
9	合计	152,934,711.60	3.96

#### 8.6 期末按公允价值占基金资产净值比例大小排名的前五名债券投资明细

金额单位：人民币元

序号	债券代码	债券名称	数量（张）	公允价值	占基金资产净值比例（%）
1	1001032	10 央行票据 32	500,000	49,530,000.00	1.28

2	119904	11 贴现国债 04	500,000	48,785,000.00	1.26
3	110015	石化转债	343,160	34,491,011.60	0.89
4	019109	11 国债 09	100,000	10,008,000.00	0.26
5	100025	10 付息国债 25	100,000	9,922,000.00	0.26

#### 8.7 期末按公允价值占基金资产净值比例大小排名的前十名资产支持证券投资明细

本基金本报告期末未持有资产支持证券。

#### 8.8 期末按公允价值占基金资产净值比例大小排名的前五名权证投资明细

本基金本报告期末未持有权证。

#### 8.9 投资组合报告附注

**8.9.1** 本报告期内基金投资的前十名证券的发行主体没有被监管部门立案调查或在报告编制日前一年受到公开谴责、处罚的情况。

**8.9.2** 基金投资的前十名股票中，没有投资于超出基金合同规定备选股票库之外的情况。

#### 8.9.3 期末其他各项资产构成

单位：人民币元

序号	名称	金额
1	存出保证金	1,476,944.45
2	应收证券清算款	-
3	应收股利	-
4	应收利息	2,399,549.87
5	应收申购款	2,232,104.34
6	其他应收款	-
7	待摊费用	-
8	其他	-
9	合计	6,108,598.66

#### 8.9.4 期末持有的处于转股期的可转换债券明细

金额单位：人民币元

序号	债券代码	债券名称	公允价值	占基金资产净值比例(%)
1	110015	石化转债	34,491,011.60	0.89

#### 8.9.5 期末前十名股票中存在流通受限情况的说明

本基金本报告期末前十名股票中不存在流通受限情况。

## § 9 基金份额持有人信息

### 9.1 期末基金份额持有人户数及持有人结构

份额单位：份

持有人户数 (户)	户均持有的基金 份额	持有人结构			
		机构投资者		个人投资者	
		持有份额	占总份额 比例	持有份额	占总份额比 例
197,426	32,984.92	2,268,119,283.23	34.83%	4,243,961,729.51	65.17%

### 9.2 期末基金管理人的从业人员持有本开放式基金的情况

项目	持有份额总数（份）	占基金总份额比例
基金管理公司所有从业人员持有本开放式基金	2,226.77	0%

## § 10 开放式基金份额变动

单位：份

基金合同生效日(2007年4月11日)基金份额总额	500,000,000.00
本报告期期初基金份额总额	5,154,350,765.97
本报告期基金总申购份额	4,065,523,229.63
减：本报告期基金总赎回份额	2,707,792,982.86
本报告期基金拆分变动份额	-
本报告期期末基金份额总额	6,512,081,012.74

## § 11 重大事件揭示

### 11.1 基金份额持有人大会决议

报告期内，本基金无基金份额持有人大会决议。



## 11.2 基金管理人、基金托管人的专门基金托管部门的重大人事变动

报告期内基金管理人重大人事变动如下：

2011 年 4 月 2 日，本基金管理人于《中国证券报》、《上海证券报》、《证券时报》刊登了《国泰基金管理有限公司高级管理人员变更的公告》，经本基金管理人第五届董事会第六次会议审议通过，同意副总经理初伟斌先生因个人原因离职。

2011 年 10 月 29 日，本基金管理人于《中国证券报》、《上海证券报》、《证券时报》刊登了《国泰基金管理有限公司高级管理人员变更的公告》，经本基金管理人第五届董事会第九次会议审议通过，同意副总经理余荣权先生因个人原因离职。

报告期内基金托管人的基金托管部门的重大人事变动如下：

本基金托管人 2011 年 2 月 9 日发布公告，经中国建设银行研究决定，聘任杨新丰为中国建设银行投资托管服务部副总经理（主持工作），其任职资格已经中国证监会审核批准（证监许可〔2011〕115 号）。解聘罗中涛中国建设银行投资托管服务部总经理职务。本基金托管人 2011 年 1 月 31 日发布任免通知，解聘李春信中国建设银行投资托管服务部副总经理职务。本基金托管人 2011 年 10 月 24 日发布任免通知，聘任张军红为中国建设银行投资托管服务部副总经理。

## 11.3 涉及基金管理人、基金财产、基金托管业务的诉讼

报告期内，本基金无涉及基金管理人、基金财产、基金托管业务的诉讼事项。

## 11.4 基金投资策略的改变

报告期内，本基金投资策略无改变。

## 11.5 为基金进行审计的会计师事务所情况

报告期内，为本基金提供审计服务的会计师事务所无改聘情况。报告年度应支付给聘任会计师事务所的报酬为 130,000.00 元，目前的审计机构已提供审计服务的年限为 10 年。

## 11.6 管理人、托管人及其高级管理人员受稽查或处罚等情况

报告期内，基金管理人、托管人机构及高级管理人员无受监管部门稽查或处罚的情况。

### 11.7 基金租用证券公司交易单元的有关情况

#### 11.7.1 基金租用证券公司交易单元进行股票投资及佣金支付情况

金额单位：人民币元

券商名称	交易单元数量	股票交易		应支付该券商的佣金		备注
		成交金额	占当期股票成交总额的比例	佣金	占当期佣金总量的比例	
宏源证券	2	2,128,986,127.36	19.68%	1,772,415.57	19.58%	-
长江证券	1	1,147,807,545.69	10.61%	975,634.69	10.78%	-
招商证券	1	555,064,167.53	5.13%	450,991.78	4.98%	-
上海证券	1	650,234,439.60	6.01%	552,693.47	6.11%	-
东方证券	2	766,337,797.51	7.08%	628,173.51	6.94%	-
中银国际	1	792,685,786.03	7.33%	673,781.51	7.44%	-
民族证券	1	2,040,805,316.93	18.86%	1,734,677.89	19.16%	-
安信证券	1	167,854,399.08	1.55%	142,676.36	1.58%	-
华宝证券	1	1,538,928,260.58	14.22%	1,250,385.96	13.81%	-
国泰君安	2	162,910,523.07	1.51%	132,365.41	1.46%	-
广发证券	1	868,912,484.20	8.03%	738,569.00	8.16%	-

注：基金租用席位的选择标准是：

- (1) 资质雄厚，信誉良好；
- (2) 财务状况良好，各项财务指标显示公司经营状况稳定；
- (3) 经营行为规范，在最近一年内无重大违规经营行为；
- (4) 内部管理规范、严格，具备健全的内控制度，并能满足基金运作高度保密的要求；
- (5) 公司具有较强的研究能力，能及时、全面、定期提供具有相当质量的关于宏观经济面分析、行业发展趋势及证券市场走向、个股分析的研究报告以及丰富全面的信息服务；能根据基金投资的特定要求，提供专门研究报告。

选择程序是：根据对各券商提供的各项投资、研究服务情况的考评结果，符合席位券商标准的，由公司研究部提出席位券商的调整意见（调整名单及调整原因），并经公司批准。

本基金本报告期内租用证券公司交易单元无变化。

#### 11.7.2 基金租用证券公司交易单元进行其他证券投资的情况

金额单位：人民币元

券商名称	债券交易		回购交易		权证交易	
	成交金额	占当期债券成交总额	成交金额	占当期回购成交总额	成交金额	占当期权证成交总额

		的比例		的比例		的比例
宏源证券	-	-	5,050,000,000.00	56.42%	-	-
长江证券	19,910,000.00	14.26%	2,500,000,000.00	27.93%	-	-
招商证券	-	-	-	-	-	-
上海证券	-	-	-	-	-	-
东方证券	-	-	-	-	-	-
中银国际	-	-	200,000,000.00	2.23%	-	-
民族证券	50,183,357.00	35.94%	600,000,000.00	6.70%	-	-
安信证券	59,616,000.00	42.69%	-	-	-	-
华宝证券	-	-	-	-	-	-
国泰君安	-	-	-	-	-	-
广发证券	9,939,000.00	7.12%	600,000,000.00	6.70%	-	-

### § 12影响投资者决策的其他重要信息

本基金托管人中国建设银行股份有限公司的重大事项披露如下：

1、2011 年 10 月 28 日，托管人中国建设银行股份有限公司发布关于董事长辞任的公告，根据国家金融工作的需要，郭树清先生已向中国建设银行股份有限公司（“本行”）董事会（“董事会”）提出辞呈，请求辞去本行董事长、执行董事等职务。根据《中华人民共和国公司法》等相关法律法规和本行章程的规定，郭树清先生的辞任自辞呈送达本行董事会之日起生效。

2、2012 年 1 月 16 日，托管人中国建设银行股份有限公司发布关于董事长任职的公告，自 2012 年 1 月 16 日起，王洪章先生就任本行董事长、执行董事。