

富兰克林国海沪深 300 指数增强型证券投资基金
金
2011 年年度报告
2011 年 12 月 31 日

基金管理人：国海富兰克林基金管理有限公司

基金托管人：中国农业银行股份有限公司

报告送出日期：二〇一二年三月二十九日

§ 1 重要提示及目录

1.1 重要提示

基金管理人的董事会及董事保证本报告所载资料不存在虚假记载、误导性陈述或重大遗漏，并对其内容的真实性、准确性和完整性承担个别及连带责任。

基金托管人中国农业银行股份有限公司根据本基金合同规定，于 2012 年 3 月 22 日复核了本报告中的财务指标、净值表现和投资组合报告等内容，保证复核内容不存在虚假记载、误导性陈述或者重大遗漏。

基金管理人承诺以诚实信用、勤勉尽责的原则管理和运用基金资产，但不保证基金一定盈利。

基金的过往业绩并不代表其未来表现。投资有风险，投资者在作出投资决策前应仔细阅读本基金的招募说明书。

本报告中的财务资料经审计，普华永道中天会计师事务所有限公司为本基金出具了无保留意见的审计报告，基金管理人在本报告中对相关事项有详细说明，请投资者注意阅读。

本报告期自 2011 年 1 月 1 日起至 12 月 31 日止。

1.2 目录

§ 1	重要提示及目录.....	1
1.1	重要提示.....	1
§ 2	基金简介.....	4
2.1	基金基本情况.....	4
2.2	基金产品说明.....	4
2.3	基金管理人和基金托管人.....	5
2.4	信息披露方式.....	6
2.5	其他相关资料.....	6
§ 3	主要财务指标、基金净值表现及利润分配情况.....	6
3.1	主要会计数据和财务指标.....	6
3.2	基金净值表现.....	7
3.3	过去三年基金的利润分配情况.....	9
§ 4	管理人报告.....	9
4.1	基金管理人及基金经理情况.....	9
4.2	管理人对报告期内本基金运作合规守信情况的说明.....	10
4.3	管理人对报告期内公平交易情况的专项说明.....	11
4.4	管理人对报告期内基金的投资策略和业绩表现的说明.....	11
4.5	管理人对宏观经济、证券市场及行业走势的简要展望.....	12
4.6	管理人内部有关本基金的监察稽核工作情况.....	13
4.7	管理人对报告期内基金估值程序等事项的说明.....	14
4.8	管理人对报告期内基金利润分配情况的说明.....	15
§ 5	托管人报告.....	15
5.1	报告期内本基金托管人合规守信情况声明.....	15
5.2	托管人对报告期内本基金运作合规守信、净值计算、利润分配等情况的说明.....	15
5.3	托管人对本年度报告中财务信息等内容的真实、准确和完整发表意见.....	15
§ 6	审计报告.....	16
6.1	管理层对财务报表的责任.....	16
6.2	注册会计师的责任.....	16
6.3	审计意见.....	16
§ 7	年度财务报表.....	17
7.1	资产负债表.....	17
7.2	利润表.....	19
7.3	所有者权益（基金净值）变动表.....	20
7.4	报表附注.....	21
§ 8	投资组合报告.....	43
8.1	期末基金资产组合情况.....	43
8.2	期末按行业分类的股票投资组合.....	43
8.2.1	指数投资期末按行业分类的股票投资组合.....	43
8.2.2	积极投资期末按行业分类的股票投资组合.....	44
8.3	期末按公允价值占基金资产净值比例大小排序的所有股票投资明细.....	45
8.4	报告期内股票投资组合的重大变动.....	53
8.5	期末按债券品种分类的债券投资组合.....	55
8.6	期末按公允价值占基金资产净值比例大小排名的前五名债券投资明细.....	55

8.7	期末按公允价值占基金资产净值比例大小排名的所有资产支持证券投资明细	55
8.8	期末按公允价值占基金资产净值比例大小排名的前五名权证投资明细	55
8.9	投资组合报告附注	55
§ 9	基金份额持有人信息	56
9.1	期末基金份额持有人户数及持有人结构	56
9.2	期末基金管理人的从业人员持有本开放式基金的情况	56
§ 10	开放式基金份额变动	56
§ 11	重大事件揭示	57
11.1	基金份额持有人大会决议	57
11.2	基金管理人、基金托管人的专门基金托管部门的重大人事变动	57
11.3	涉及基金管理人、基金财产、基金托管业务的诉讼	57
11.4	基金投资策略的改变	57
11.5	为基金进行审计的会计师事务所情况	57
11.6	管理人、托管人及其高级管理人员受稽查或处罚等情况	58
11.7	基金租用证券公司交易单元的有关情况	58
11.8	其他重大事件	60
§ 12	备查文件目录	63
12.1	备查文件目录	63
12.2	存放地点	63
12.3	查阅方式	63

§ 2 基金简介

2.1 基金基本情况

基金名称	富兰克林国海沪深 300 指数增强型证券投资基金
基金简称	国富沪深 300 指数增强
基金主代码	450008
交易代码	450008
基金运作方式	契约型开放式
基金合同生效日	2009 年 9 月 3 日
基金管理人	国海富兰克林基金管理有限公司
基金托管人	中国农业银行股份有限公司
报告期末基金份额总额	995,341,857.36 份
基金合同存续期	不定期

2.2 基金产品说明

投资目标	本基金采用指数增强投资策略。通过量化风险管理方法，控制基金投资组合与标的指数构成的偏差，同时结合主动投资方法，在严格控制跟踪偏离风险的基础上，力争获得超越业绩比较基准的投资收益，追求基金资产的长期增值。在正常市场情况下，本基金对业绩比较基准的年跟踪误差不超过 8%。
投资策略	<p>资产配置策略： 本基金以追求基金资产长期增长的稳定收益为宗旨，在股票市场上进行指数化被动投资的基础上，基金管理人在债券（国债为主）、股票、现金等各类资产之间仅进行适度的主动配置。通过运用深入的基本面分析及先进的数量技术，控制与目标指数的跟踪误差，追求适度超越目标指数的收益。</p> <p>股票投资策略： 本基金以指数化投资为主，以最小化跟踪误差为组合的投资控制目标，本基金所跟踪的目标指数为沪深 300 指数。 本产品指数化投资的基础上辅以有限度的增强操作（优化调整）及一级市场股票投资。具体而言，基金将基本依据目标指数的成份股构成权重，并借助数量化投资分析技术构造和调整指数化投资组合。在投资组合建立后，基金定期对检验组合与比较基准的偏离程度，适时对投资组合进行调整，使指数优化组合与目标指数的跟踪误差</p>

	<p>控制在限定的范围内。在正常市场情况下，本基金对业绩比较基准的年跟踪误差不超过 8%。此外，本基金将利用所持有股票市值参与一级市场股票投资，以在不增加额外风险的前提下提高收益水平，争取获得超过指数的回报。</p> <p>债券投资策略： 本基金将在对宏观经济和资本市场进行研究的基础上，对利率结构、市场利率走势进行分析和预测，综合考虑中债国债指数各成份券种及金融债的收益率水平、流动性的好坏等因素，进行优化选样构建本基金的债券投资组合。</p> <p>本基金以富兰克林邓普顿集团固定收益类资产投资研究平台及本基金管理人的投资研究平台为依托，采取积极主动的投资策略，以中长期利率趋势分析为主，结合经济周期、宏观经济运行中的价格指数、资金供求分析、货币政策、财政政策研判及收益率曲线分析，在保证流动性和风险可控的前提下，实施积极的债券投资组合管理。</p>
业绩比较基准	95% × 沪深 300 指数 + 5% × 银行同业存款利率
风险收益特征	本基金是股票指数增强型基金，属于较高风险、较高预期收益的证券投资基金。

2.3 基金管理人和基金托管人

项目		基金管理人	基金托管人
名称		国海富兰克林基金管理有限公司	中国农业银行股份有限公司
信息披露负责人	姓名	储丽莉	李芳菲
	联系电话	021-3855 5555	010-6320 1510
	电子邮箱	service@ftsfund.com	lifangfei@abchina.com
客户服务电话		400-700-4518、9510-5680和021-38789555	95599
传真		021-6888 3050	010-6320 1816
注册地址		广西南宁市琅东滨湖路46号	北京市东城区建国门内大街69号
办公地址		上海市浦东新区世纪大道8号 上海国金中心二期9层	北京市西城区复兴门内大街28号 凯晨世贸中心东座9层
邮政编码		200120	100031
法定代表人		吴显玲	蒋超良

2.4 信息披露方式

本基金选定的信息披露报纸名称	中国证券报、证券时报、上海证券报
登载基金年度报告正文的管理人互联网网址	www.ftsfund.com
基金年度报告备置地点	基金管理人和基金托管人的住所

2.5 其他相关资料

项目	名称	办公地址
会计师事务所	普华永道中天会计师事务所有限公司	上海市卢湾区湖滨路202号企业天地2号楼普华永道中心11楼
注册登记机构	国海富兰克林基金管理有限公司	上海市浦东新区世纪大道8号上海国金中心二期9层

§ 3 主要财务指标、基金净值表现及利润分配情况

3.1 主要会计数据和财务指标

金额单位：人民币元

3.1.1 期间数据和指标	2011 年	2010 年	2009 年 9 月 3 日（基金合同生效日）至 2009 年 12 月 31 日
本期已实现收益	-39,179,107.89	98,329,193.11	133,932,805.55
本期利润	-253,110,671.73	-105,398,451.96	370,162,771.34
加权平均基金份额本期利润	-0.2340	-0.0682	0.1636
本期加权平均净值利润率	-23.01%	-6.62%	15.04%
本期基金份额净值增长率	-22.72%	-5.89%	15.50%
3.1.2 期末数据和指标	2011 年末	2010 年末	2009 年末
期末可供分配利润	-159,088,651.38	99,611,477.76	110,716,408.83
期末可供分配基金份额利润	-0.1598	0.0865	0.0627
期末基金资产净值	836,253,205.98	1,251,081,095.65	2,039,900,498.04
期末基金份额净值	0.840	1.087	1.155
3.1.3 累计期末指标	2011 年末	2010 年末	2009 年末
基金份额累计净值增长率	-16.00%	8.70%	15.50%

注：1. 本基金合同生效日为 2009 年 9 月 3 日。

2. 上述财务指标采用的计算公式，详见证监会发布的证券投资基金信息披露编报规则—第 1 号《主要财务指标的计算及披露》。

3. 本期已实现收益指基金本期利息收入、投资收益、其他收入（不含公允价值变动收益）扣除相关费用后的余额，本期利润为本期已实现收益加上本期公允价值变动收益。

4. 期末可供分配利润，采用期末资产负债表中未分配利润与未分配利润中已实现部分的孰低数（为期末余额，不是当期发生数）。

5. 上述基金业绩指标不包括持有人交易基金的各项费用，例如，开放式基金的申购赎回费等，计入费用后实际收益要低于所列数字。

3.2 基金净值表现

3.2.1 基金份额净值增长率及其与同期业绩比较基准收益率的比较

阶段	份额净值增长率①	份额净值增长率标准差②	业绩比较基准收益率③	业绩比较基准收益率标准差④	①-③	②-④
过去三个月	-7.18%	1.36%	-8.66%	1.34%	1.48%	0.02%
过去六个月	-20.00%	1.30%	-21.87%	1.29%	1.87%	0.01%
过去一年	-22.72%	1.23%	-23.82%	1.23%	1.10%	0.00%
自基金合同生效起至今	-16.00%	1.36%	-17.68%	1.44%	1.68%	-0.08%

注：根据基金合同中投资策略及投资限制的有关规定，本基金的业绩比较基准=沪深 300 指数×95% + 同业存款利率×5%。本基金股票投资部分的业绩比较基准采用沪深 300 指数，具有较强的代表性。

本基金每个交易日对业绩比较基准进行再平衡处理，1 日收益率（ $Benchmark_t$ ）按下列公式计算：

$$Benchmark_t = 95\% \times (\text{沪深 300 指数}_t / \text{沪深 300 指数}_{t-1} - 1) + 5\% \times \text{同业存款利率} / 360$$

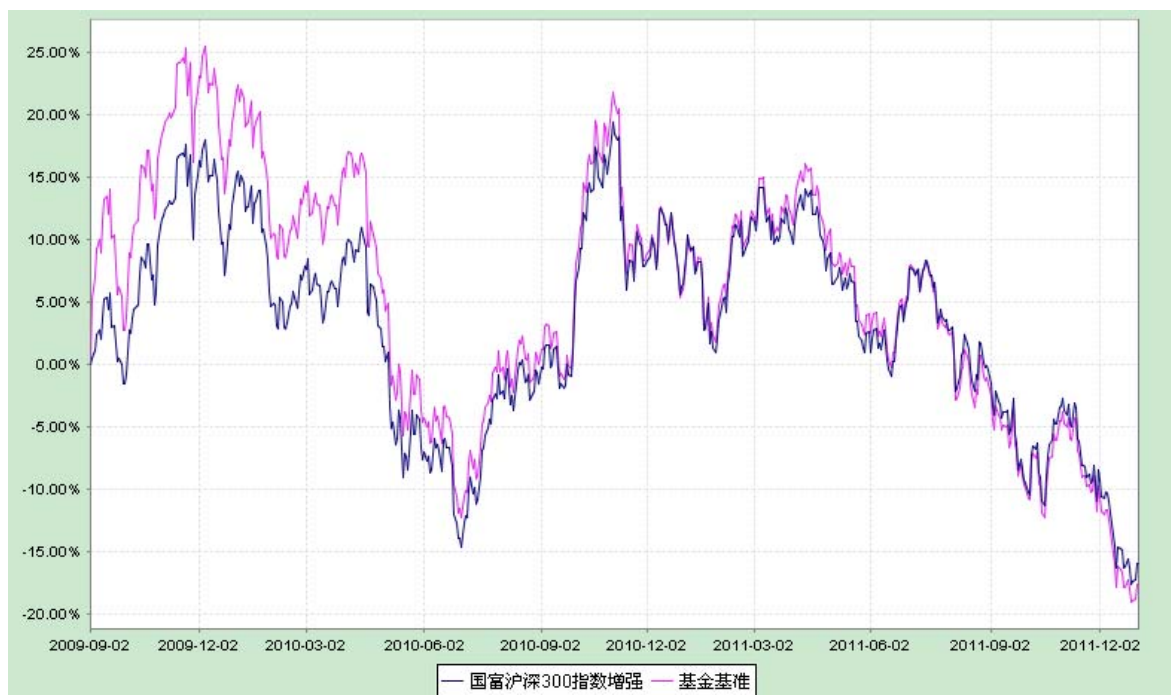
其中， $t=1,2,3,\dots,T$ ， T 表示时间截止日。

3.2.2 自基金合同生效以来基金份额累计净值增长率变动及其与同期业绩比较基准收益率变动的比较

富兰克林国海沪深 300 指数增强型证券投资基金

份额累计净值增长率与业绩比较基准收益率历史走势对比图

（2009 年 9 月 3 日至 2011 年 12 月 31 日）



注：1、本基金的基金合同生效日为 2009 年 9 月 3 日，本基金在 6 个月建仓期结束时，各项投资比例符合基金合同约定。

2、根据本基金合同，本基金投资组合的范围为“股票资产占基金资产的比例为 85%–95%，投资于标的指数成份股、备选成份股的资产占基金资产的比例不低于 80%，现金、债券资产以及中国证监会允许基金投资的其他证券品种占基金资产的比例为 5%–15%，其中现金或者到期日在一年以内的政府债券不低于基金资产净值的 5%，权证占基金资产净值的比例不高于 3%”。

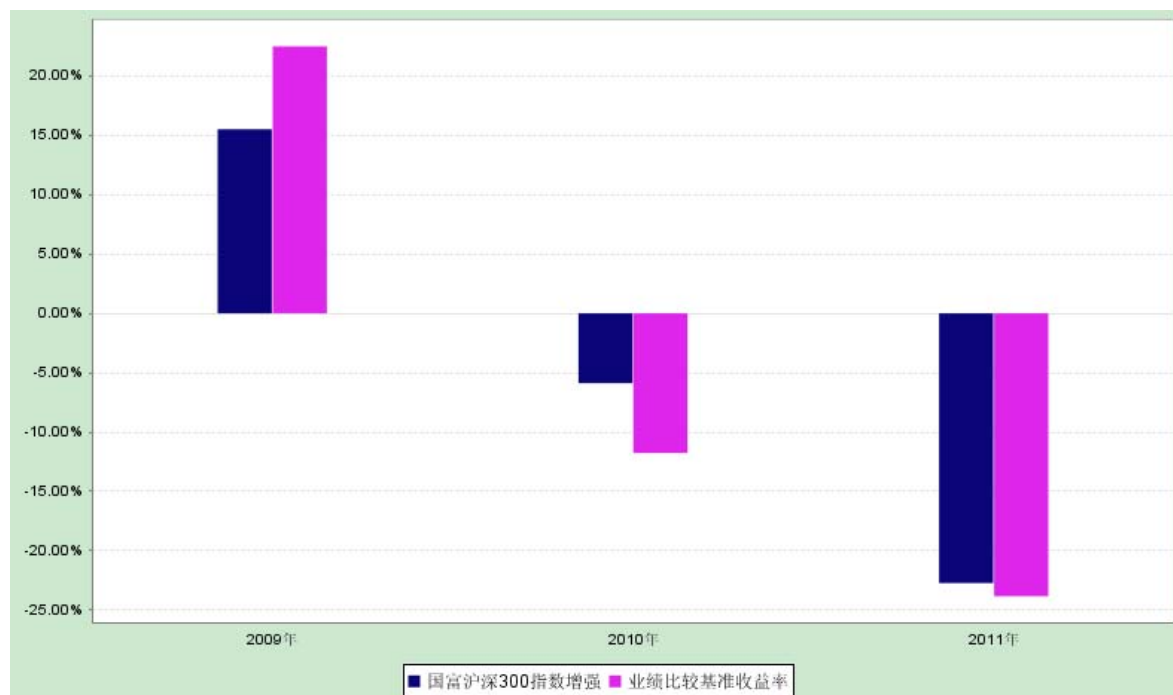
“因证券市场波动、上市公司合并、基金规模变动、股权分置改革中支付对价等基金管理人之外的因素致使基金不符合上述规定或者基金合同约定的投资组合限制的，基金管理人应当在 10 个交易日内进行调整。”

3、本基金本报告期遵守法律、法规和基金合同的比例限制进行证券投资。

3.2.3 自基金合同生效以来基金每年净值增长率及其与同期业绩比较基准收益率的比较

富兰克林国海沪深 300 指数增强型证券投资基金

合同生效日以来净值增长率与业绩比较基准收益率的柱形对比图



注：1、本基金成立于 2009 年 9 月 3 日，故 2009 年的业绩为成立日至年底的业绩而非全年的业绩。

2、根据基金合同，本基金的资产配置比例范围为：股票 85%—95%，债券和现金类资产 5%—15%。

3、本基金的业绩比较基准 = 95%×沪深 300 指数+5%×同业存款利率

3.3 过去三年基金的利润分配情况

单位：人民币元

年度	每10份基金份额分红数	现金形式发放总额	再投资形式发放总额	年度利润分配合计	备注
2011	0.000	0.00	0.00	0.00	-
2010	0.000	0.00	0.00	0.00	-
2009	0.000	0.00	0.00	0.00	-
合计	0.000	0.00	0.00	0.00	-

§ 4 管理人报告

4.1 基金管理人及基金经理情况

4.1.1 基金管理人及其管理基金的经验

国海富兰克林基金管理有限公司成立于 2004 年 11 月，由国海证券股份有限公司和富兰克林邓普顿投资集团全资子公司邓普顿国际股份有限公司共同出资组建，目前公司注册资本 2.2 亿元人民币，国海证券股份有限公司持有 51% 的股份，邓普顿国际股份有限公司持有 49% 的股份。富

兰克林邓普顿投资集团是世界知名基金管理公司，在全球市场上有超过 60 年的投资管理经验。国海富兰克林基金管理有限公司引进富兰克林邓普顿投资集团享誉全球的投资机制、研究平台和风险控制体系，力争成为国内一流的基金管理公司。

本公司具有丰富的管理基金经验。截至报告期末，从 2005 年 6 月第一只基金成立到现在，本公司已经成功管理了 9 只基金产品（包含 A、C 类债券基金）。

4.1.2 基金经理（或基金经理小组）及基金经理助理的简介

姓名	职务	任本基金的基金经理（助理）期限		证券从业年限	说明
		任职日期	离任日期		
赵晓东	本基金基金经理、富兰克林国海中小盘股票型证券投资基金的基金经理。	2009-09-03	-	8 年	赵晓东先生，辽宁工程技术大学投资经济专业学士，香港大学工商管理学硕士。曾任淄博矿业集团项目经理、浙江证券分析员、上海交大高新技术股份有限公司高级投资经理，国海富兰克林基金管理有限公司高级研究员，从事煤炭、机械、汽车、交通运输和 IT 等行业的研究工作、国富弹性市值股票基金和国富潜力组合股票基金基金经理助理。现任本基金与富兰克林国海中小盘股票型证券投资基金的基金经理。

注：表中“证券从业年限”的计算标准为该名员工从事过的所有诸如基金、证券、投资等相关金融领域的工作年限的总和。

4.2 管理人对报告期内本基金运作遵规守信情况的说明

报告期内，本基金管理人严格遵守《中华人民共和国证券投资基金法》及其他有关法律、法规和《富兰克林国海沪深 300 指数增强型证券投资基金基金合同》的规定，本着诚实信用、勤勉尽责的原则管理和运用基金资产，在严格控制风险的基础上，为基金份额持有人谋求最大利益，无损害基金份额持有人利益的行为。基金投资组合符合有关法律、法规的规定及基金合同的约定。

4.3 管理人对报告期内公平交易情况的专项说明

4.3.1 公平交易制度的执行情况

报告期内公司严格执行《公平交易管理制度》，明确了公平交易的原则和目标，制订了实现公平交易的具体措施，并在技术上按照公平交易原则实现了严格的交易公平分配。报告期内不存在基金间通过价差交易进行利益输送的行为。

4.3.2 本投资组合与其他投资风格相似的投资组合之间的业绩比较

报告期末，公司共管理了九只基金，即富兰克林国海中国收益证券投资基金、富兰克林国海弹性市值股票型证券投资基金、富兰克林国海潜力组合股票型证券投资基金、富兰克林国海深化价值股票型证券投资基金、富兰克林国海强化收益债券型证券投资基金、富兰克林国海成长动力股票型证券投资基金、富兰克林国海沪深 300 指数增强型证券投资基金、富兰克林国海中小盘股票型证券投资基金和富兰克林国海策略回报灵活配置混合型证券投资基金，其中富兰克林国海中国收益证券投资基金和富兰克林国海策略回报灵活配置混合型证券投资基金为混合型基金，富兰克林国海强化收益债券型证券投资基金为债券型基金，其余六只基金为股票型基金。公司已开展特定客户资产管理业务，共管理了五只产品，即“中行国富配置一号”、“兴业国富互惠一号”、“兴业国富互惠二号”、“中行国富互惠一号”和“中行国富配置二号”。公司尚未开展企业年金、社保基金资产管理业务。报告期内未发生公司管理的投资风格相似的不同基金之间的业绩表现差异超过 5% 的情况。

4.3.3 异常交易行为的专项说明

公司按照《异常交易监控与报告制度》，系统划分了异常交易的类型、异常交易的界定标准、异常交易的识别程序，制订了异常交易的监控办法，并规范了异常交易的分析、报告制度。

报告期内未发生法规严格禁止的同一基金或不同基金之间在同一交易日内进行反向交易及其他可能导致不公平交易和利益输送的交易行为。

4.4 管理人对报告期内基金的投资策略和业绩表现的说明

4.4.1 报告期内基金投资策略和运作分析

2011 年，国内的证券 A 股市场总体呈现震荡下跌，全年业绩基准沪深 300 指数下跌 25.01%。从市场的表现来看，除了银行地产等低估值的大市值和食品饮料行业走势较平稳，其他行业均出现较大幅度下跌。从经济层面来看，2011 年通胀维持较高的走势，货币政策维持从紧态势，民间利率高企仍然使得市场的估值缺乏吸引力，尤其中小市值股票继续受到估值和业绩不及预期的压

力。同时，对于经济增长，市场担忧上升，紧缩的货币政策使得市场对明年的投资增速减缓预期明显上升。而新股发行仍然维持较快步伐，使得市场资金捉襟见肘。从国际上看，欧债危机没有好转，短期难有好的解决办法，美国经济虽有所复苏，但力度依然很弱，全球经济增长未来仍然处于较低水平，资本市场连续下跌，对国内投资信心形成较大打击，短期局势仍然不容乐观，使得资金不断抽离市场。

2011 年，本基金始终维持高仓位，选择在行业和个股方面进行增强，增加了地产和中小盘股的配置，同时加强了对周期行业的波段操作。

4.4.2 报告期内基金的业绩表现

截至 2011 年 12 月 31 日，本基金份额净值为 0.84 元，本报告期份额净值增长率为-22.72%，同期业绩基准增长率为-23.82%，跑赢业绩基准 1.1 个百分点。由于本基金配置了较多的地产等低估值与成长确定性高股票，同时在周期行业进行了波段操作，是跑赢业绩基准的主要原因。全年的跟踪误差为 1.85%，符合基金合同规定。

4.5 管理人对宏观经济、证券市场及行业走势的简要展望

展望 2012 年，我们认为，国内通胀水平将缓慢回落，预计投资增速将出现一定的回调，出口虽能维持增长，但增速继续下滑，未来可预期成为 GDP 增长的主要动力的内需会保持较快的增长，同时新型产业和服务业增长速度和规模对经济增长也会有较好的拉动作用。预计明年经济增长速度会低于 2011 年，预计在 8%左右，结构调整继续深化，经济增长的质量进一步提高。从流动性和货币政策上判断，2012 年稳健货币是主基调，定向宽松会在一些政策支持行业上继续加强，社会的整体流动性仍然偏紧，但预计整体好于 2011 年；地产政策不会放松，至少上半年看不到限购等政策取消的迹象，房地产调控会在政策上继续有紧有松，保证调控效果。从国际上看，欧洲形势恶化趋势短期没有转好的迹象，美国和日本虽有所复苏但受到债务压力大的影响，在 2012 年难以看到超出预期的经济增长。同时，全球政治和经济形式复杂，不容乐观，而新型经济体仍面临高通胀的压力，经济增速减缓已成定局。在这种复杂的经济局势下，流动收缩又不放松，资本市场上半年难有较好表现，震荡走势成为较大可能。人力成本上升，带来的贸易竞争力下降，对 2012 年中国经济增长带来的考验空前之大，企业利润增速仍看不大较大的提升，估值回升空间有限；因此，目前市场的估值虽然不高，但难以驱动市场大幅上涨的出现。我们将积极寻找政策变化给市场带来的机会，精心选股，适配行业，争取获得超额贡献。

本基金将继续按照基金合同及相关法律法规要求，努力做好基金投资工作，争取未来更好的

长期投资收益。

4.6 管理人内部有关本基金的监察稽核工作情况

本报告期内，公司督察长带领监察稽核部门严格按照《中华人民共和国证券投资基金法》等法律法规和中国证监会的有关规定，认真开展监察稽核工作，确保了公司各项业务依法合规进行，为公司的发展壮大提供了有力的保障。

一、监察稽核部门积极发挥合规控制职能，对基金及公司运作各环节进行了有效地监控

公司股东、董事会和管理层一直重视和支持监察稽核工作，使监察稽核部门保持了独立性与权威性，为监察稽核部门发挥合规与风险控制职能提供了良好的内控环境。本报告期，监察稽核部针对公司各种新业务的开展、特定资产管理业务产品的发行、QDII 产品的准备及发行工作要求，积极加强对公司各部门、各主要运作环节的监控，并通过组织修订完善公司制度流程、开展多层次的员工合规教育和日常提示、继续推进公司重大风险点排查和评估工作、严格的合规审核等措施，强化员工风控意识，努力营造合规经营文化来实现事前监控；在事中监控上，从保护基金持有人和公司利益的角度，结合当前行业与市场热点和难点问题，强化公司各业务环节的监察及信息披露；同时不断检查制度流程和重大风险点控制的贯彻落实，及时揭示和督促整改，以此加大事后监控力度，严肃合规纪律，为公司规范运作提供了监察支持与保障。

二、由监察稽核部负责具体组织和督办，对公司制度进行补充完善

公司在 2011 年根据最新法律法规要求，并结合公司的业务特点，为确保公司内控制度的合理性及有效性，及时完成对公司《公平交易制度》、《异常交易监控和报告制度》、《投资组合间同日反向交易管理办法》、《反洗钱内部控制制度》、《公司网站管理制度》的修订，制定了《防止市场操纵的风险控制措施》，并完成对公司投资决策委员会议事规则、投资组合经理授权流程等的制订或修订，巩固了公司合规运作的基础。

三、严格按照相关法规要求，进行基金募集与持续营销申请材料、市场推广宣传材料、代销协议、席位租用协议等各项材料的合规性审核工作；完善代销协议内容，以符合客户服务、反洗钱等法律法规要求；协助客户服务部门解答投资者疑问，处理投资者投诉，夯实客户服务工作基础；以及日常法律事务工作，做到风险事先防范，堵塞管理漏洞。

四、认真履行部门职责，及时、准确、完整地在指定报刊和公司网站上进行了各项法定信息披露，并及时完成了向中国证监会有关材料的报告报备工作，未发生重大差错，为基金份额持有人及时掌握信息、进行决策提供了信息来源。

五、公司从 5 个方面着手监控，确保基金投资的安全、合规、高效：

（一）配备了具有相关业务资格的人员，负责进行基金投资分析、决策和风险控制，以专业化的经营方式管理和运作基金财产。

（二）明晰职责。投资决策委员会按期召开会议，进行投资决策，并有完整的会议纪要；基金经理在授权范围内独立行使投资决策权；公司以基金管理人名义，代表基金份额持有人利益行使诉讼权利或实施其他法律行为，维护基金份额持有人合法权益。

（三）坚持合规运作。基金投资有研究报告的支持，严格在授权范围内进行投资交易；通过严格执行法规与基金合同，尤其是设立严格的内部风险政策，基金的投资范围、各项投资比例符合法规与基金合同的规定或在基金合同约定的时间内做出了调整；基金经理每日的投资决策记录完整并妥善保管；动态监控基金经理是否存在违反谨慎、勤勉义务，操纵市场，内幕交易等造成投资人利益损失的行为。

（四）严禁利益输送。报告期内公司严格执行关联交易与公平交易管理制度。公司对所管理的不同基金、专户分别管理，公平对待，未发生公司管理的投资风格相似的不同基金、专户之间的业绩表现差异超过 5% 的情况。

（五）实行独立的风险与绩效评价。风险控制经理每月进行独立的基金投资风险评估，并对基金的投资业绩进行分析，出具业绩分析报告。

4.7 管理人对报告期内基金估值程序等事项的说明

本公司在报告期内有效控制基金估值流程，按照相关法律法规的规定设有投资资产估值委员会（简称“估值委员会”），并已制订了《公允估值管理办法》。估值委员会审核和决定投资资产估值的相关事务，确保基金估值的公允、合理，保证估值未被歪曲以免对基金持有人产生不利影响。报告期内相关基金估值政策由普华永道中天会计师事务所进行审核并出具报告，由托管银行进行复核。公司估值委员会主席为总经理（或其任命者）；投票成员：主席，投资总监，营运总监，风险管理经理，基金会计经理，监察稽核部负责人，法务主管；非投票成员（观察员，列席表达相关意见）：督察长，基金经理，交易室负责人。估值委员会所有相关人员均具有丰富的行业分析经验和会计核算经验等证券投资基金行业从业经验和专业能力。基金经理如认为估值有被歪曲或有失公允的情况，应向估值委员会报告并提出相关意见和建议。各方不存在任何重大利益冲突，一切以投资者利益最大化为最高准则。

4.8 管理人对报告期内基金利润分配情况的说明

截至本报告期末，根据本基金基金合同和相关法律法规的规定，本基金无应分配但尚未实施的利润。

§ 5 托管人报告

5.1 报告期内本基金托管人遵规守信情况声明

在托管富兰克林国海沪深 300 指数增强型证券投资基金的过程中，本基金托管人—中国农业银行股份有限公司严格遵守《中华人民共和国证券投资基金法》相关法律法规的规定以及《富兰克林国海沪深 300 指数增强型证券投资基金基金合同》、《富兰克林国海沪深 300 指数增强型证券投资基金托管协议》的约定，对富兰克林国海沪深 300 指数增强型证券投资基金的基金管理人—国海富兰克林基金管理有限公司 2011 年 1 月 1 日至 2011 年 12 月 31 日基金的投资运作，进行了认真、独立的会计核算和必要的投资监督，认真履行了托管人的义务，没有从事任何损害基金份额持有人利益的行为。

5.2 托管人对报告期内本基金运作遵规守信、净值计算、利润分配等情况的说明

本托管人认为，国海富兰克林基金管理有限公司在富兰克林国海沪深 300 指数增强型证券投资基金的投资运作、基金资产净值的计算、基金份额申购赎回价格的计算、基金费用开支及利润分配等问题上，不存在损害基金份额持有人利益的行为；在报告期内，严格遵守了《中华人民共和国证券投资基金法》等有关法律法规，在各重要方面的运作严格按照基金合同的规定进行。

5.3 托管人对本年度报告中财务信息等内容的真实、准确和完整发表意见

本托管人认为，国海富兰克林基金管理有限公司的信息披露事务符合《证券投资基金信息披露管理办法》及其他相关法律法规的规定，基金管理人所编制和披露的富兰克林国海沪深 300 指数增强型证券投资基金年度报告中的财务指标、净值表现、收益分配情况、财务会计报告、投资组合报告等信息真实、准确、完整，未发现有损害基金持有人利益的行为。

§ 6 审计报告

普华永道中天审字(2012)第 20530 号

富兰克林国海沪深 300 指数增强型证券投资基金 全体基金份额持有人：

我们审计了后附的 富兰克林国海沪深 300 指数增强型证券投资基金 (以下简称“国富沪深 300 指数增强”)的财务报表，包括 2011 年 12 月 31 日的资产负债表、 2011 年度的利润表和所有者权益(基金净值)变动表以及财务报表附注。

6.1 管理层对财务报表的责任

编制和公允列报财务报表是 国富沪深 300 指数增强 的基金管理人 国海富兰克林基金管理 有限公司 管理层的责任。这种责任包括：

(1) 按照企业会计准则和中国证券监督管理委员会(以下简称“中国证监会”)发布的有关规定及允许的基金行业实务操作编制财务报表，并使其实现公允反映；

(2) 设计、执行和维护必要的内部控制，以使财务报表不存在由于舞弊或错误导致的重大错报。

6.2 注册会计师的责任

我们的责任是在执行审计工作的基础上对财务报表发表审计意见。我们按照中国注册会计师审计准则的规定执行了审计工作。中国注册会计师审计准则要求我们遵守中国注册会计师职业道德守则，计划和执行审计工作以对财务报表是否不存在重大错报获取合理保证。

审计工作涉及实施审计程序，以获取有关财务报表金额和披露的审计证据。选择的审计程序取决于注册会计师的判断，包括对由于舞弊或错误导致的财务报表重大错报风险的评估。在进行风险评估时，注册会计师考虑与财务报表编制和公允列报相关的内部控制，以设计恰当的审计程序，但目的并非对内部控制的有效性发表意见。审计工作还包括评价管理层选用会计政策的恰当性和作出会计估计的合理性，以及评价财务报表的总体列报。

我们相信，我们获取的审计证据是充分、适当的，为发表审计意见提供了基础。

6.3 审计意见

我们认为，上述国富沪深 300 指数增强 的财务报表在所有重大方面按照企业会计准则和在

财务报表附注中所列示的中国证监会发布的有关规定及允许的基金行业实务操作编制，公允反映了国富沪深 300 指数增强 2011 年 12 月 31 日的财务状况以及 2011 年度的经营成果和基金净值变动情况。

普华永道中天会计师事务所有限公司

注册会计师 薛竞 张振波

上海市卢湾区湖滨路 202 号企业天地 2 号楼普华永道中心 11 楼

2012-03-26

§ 7 年度财务报表

7.1 资产负债表

会计主体：富兰克林国海沪深 300 指数增强型证券投资基金

报告截止日：2011 年 12 月 31 日

单位：人民币元

资产	附注号	本期末 2011年12月31日	上年度末 2010年12月31日
资产：			
银行存款	7.4.7.1	48,494,373.40	68,122,333.71
结算备付金		102,829.20	405,238.44
存出保证金		43,704.16	520,262.84
交易性金融资产	7.4.7. 2	792,309,088.70	1,182,762,072.59
其中：股票投资		792,309,088.70	1,182,762,072.59
基金投资		-	-
债券投资		-	-
资产支持证券投资		-	-
衍生金融资产	7.4.7. 3	-	-
买入返售金融资产	7.4.7. 4	-	-
应收证券清算款		-	3,143,592.05
应收利息	7.4.7. 5	9,707.50	13,727.67
应收股利		-	-

应收申购款		66,642.42	492,640.56
递延所得税资产		-	-
其他资产	7.4.7.6	-	-
资产总计		841,026,345.38	1,255,459,867.86
负债和所有者权益	附注号	本期末 2011年12月31日	上年度末 2010年12月31日
负 债:			
短期借款		-	-
交易性金融负债		-	-
衍生金融负债	7.4.7.3	-	-
卖出回购金融资产款		-	-
应付证券清算款		2,795,279.61	-
应付赎回款		254,951.56	1,786,042.21
应付管理人报酬		624,769.22	946,456.19
应付托管费		110,253.41	167,021.67
应付销售服务费		-	-
应付交易费用	7.4.7.7	377,002.18	944,068.67
应交税费		-	-
应付利息		-	-
应付利润		-	-
递延所得税负债		-	-
其他负债	7.4.7.8	610,883.42	535,183.47
负债合计		4,773,139.40	4,378,772.21
所有者权益:			
实收基金	7.4.7.9	995,341,857.36	1,151,469,617.89
未分配利润	7.4.7.10	-159,088,651.38	99,611,477.76
所有者权益合计		836,253,205.98	1,251,081,095.65
负债和所有者权益总计		841,026,345.38	1,255,459,867.86

注：本基金报告截止日 2011 年 12 月 31 日，基金份额净值 0.840 元，基金份额总额 995,341,857.36 份。

7.2 利润表

会计主体：富兰克林国海沪深 300 指数增强型证券投资基金

本报告期：2011 年 1 月 1 日至 2011 年 12 月 31 日

单位：人民币元

项目	附注号	本期 2011年1月1日至2011年12 月31日	上年度可比期间 2010年1月1日至2010年12 月31日
一、收入		-239,456,203.99	-82,546,881.90
1. 利息收入		476,566.27	815,978.48
其中：存款利息收入	7.4.7.11	475,440.81	809,799.05
债券利息收入		1,125.46	650.35
资产支持证券利息收入		-	-
买入返售金融资产收入		-	5,529.08
其他利息收入		-	-
2. 投资收益（损失以“-”填列）		-26,765,554.18	118,128,540.56
其中：股票投资收益	7.4.7.12	-38,120,376.49	102,807,052.47
基金投资收益		-	-
债券投资收益	7.4.7.13	172,564.74	372,479.95
资产支持证券投资收益		-	-
衍生工具收益	7.4.7.14	-	-
股利收益	7.4.7.15	11,182,257.57	14,949,008.14
3. 公允价值变动收益（损失以“-”号填列）	7.4.7.16	-213,931,563.84	-203,727,645.07
4. 汇兑收益（损失以“-”号填列）		-	-
5. 其他收入（损失以“-”号填列）	7.4.7.17	764,347.76	2,236,244.13
减：二、费用		13,654,467.74	22,851,570.06
1. 管理人报酬		9,366,205.79	13,575,199.69
2. 托管费		1,652,859.86	2,395,623.40
3. 销售服务费		-	-
4. 交易费用	7.4.7.18	2,005,614.72	6,186,022.70
5. 利息支出		-	-
其中：卖出回购金融资产支出		-	-
6. 其他费用	7.4.7.19	629,787.37	694,724.27
三、利润总额（亏损总额以“-”号填列）		-253,110,671.73	-105,398,451.96
减：所得税费用		-	-
四、净利润（净亏损以“-”号填列）		-253,110,671.73	-105,398,451.96

7.3 所有者权益（基金净值）变动表

会计主体：富兰克林国海沪深 300 指数增强型证券投资基金

本报告期：2011 年 1 月 1 日至 2011 年 12 月 31 日

单位：人民币元

项目	本期 2011年1月1日至2011年12月31日		
	实收基金	未分配利润	所有者权益合计
一、期初所有者权益（基金净值）	1,151,469,617.89	99,611,477.76	1,251,081,095.65
二、本期经营活动产生的基金净值变动数（本期利润）	-	-253,110,671.73	-253,110,671.73
三、本期基金份额交易产生的基金净值变动数（净值减少以“-”号填列）	-156,127,760.53	-5,589,457.41	-161,717,217.94
其中：1. 基金申购款	606,728,952.39	21,850,359.35	628,579,311.74
2. 基金赎回款	-762,856,712.92	-27,439,816.76	-790,296,529.68
四、本期向基金份额持有人分配利润产生的基金净值变动（净值减少以“-”号填列）	-	-	-
五、期末所有者权益（基金净值）	995,341,857.36	-159,088,651.38	836,253,205.98
项目	上年度可比期间 2010年1月1日至2010年12月31日		
	实收基金	未分配利润	所有者权益合计
一、期初所有者权益（基金净值）	1,766,336,321.55	273,564,176.49	2,039,900,498.04
二、本期经营活动产生的基金净值变动数（本期利润）	-	-105,398,451.96	-105,398,451.96
三、本期基金份额交易产生的基金净值变动数（净值减少以“-”号填列）	-614,866,703.66	-68,554,246.77	-683,420,950.43
其中：1. 基金申购款	1,243,321,180.21	98,912,704.13	1,342,233,884.34
2. 基金赎回款	-1,858,187,883.87	-167,466,950.90	-2,025,654,834.77
四、本期向基金份额持有人分配利润产生的基金净值变动（净值减少以“-”号填列）	-	-	-
五、期末所有者权益（基金净值）	1,151,469,617.89	99,611,477.76	1,251,081,095.65

报告附注为财务报表的组成部分

本报告从 7.1 至 7.4，财务报表由下列负责人签署：

基金管理公司负责人：李雄厚，主管会计工作负责人：董卫军，会计机构负责人：黄宇虹

7.4 报表附注

7.4.1 基金基本情况

富兰克林国海沪深 300 指数增强型证券投资基金(以下简称“本基金”)经中国证券监督管理委员会(以下简称“中国证监会”)证监许可[2009]第 652 号《关于核准富兰克林国海沪深 300 指数增强型证券投资基金募集的批复》，由国海富兰克林基金管理有限公司依照《中华人民共和国证券投资基金法》和《富兰克林国海沪深 300 指数增强型证券投资基金基金合同》负责公开募集。本基金为契约型开放式，存续期限不定，首次设立募集不包括认购资金利息共募集人民币 2,423,482,243.08 元，业经普华永道中天会计师事务所有限公司普华永道中天验字(2009)第 153 号验资报告予以验证。经向中国证监会备案，《富兰克林国海沪深 300 指数增强型证券投资基金基金合同》于 2009 年 9 月 3 日正式生效，基金合同生效日的基金份额总额为 2,423,832,173.19 份基金份额，其中认购资金利息折合 349,930.11 份基金份额。本基金的基金管理人为国海富兰克林基金管理有限公司，基金托管人为中国农业银行股份有限公司。

根据《中华人民共和国证券投资基金法》和《富兰克林国海沪深 300 指数增强型证券投资基金基金合同》的有关规定，本基金的投资范围为国内依法公开发行、上市的股票、债券及中国证监会批准的允许基金投资的其他金融工具。本基金投资组合的范围为：股票资产占基金资产的比例为 85%-95%，投资于标的指数成份股、备选成份股的资产占基金资产的比例不低于 80%，现金、债券资产以及中国证监会允许基金投资的其他证券品种占基金资产的比例为 5%-15%，其中现金或者到期日在一年以内的政府债券不低于基金资产净值的 5%，权证占基金资产净值的比例不高于 3%。本基金除投资于目标指数的成份股票，包括沪深 300 指数的成份股和备选成份股以外，还可适当投资一级市场申购的股票(包括新股与增发)，以在不增加额外风险的前提下提高收益水平。本基金的业绩比较基准为： $95\% \times \text{沪深 300 指数} + 5\% \times \text{同业存款利率}$ 。

本财务报表由本基金的基金管理人国海富兰克林基金管理有限公司于 2011 年 3 月 26 日批准报出。

7.4.2 会计报表的编制基础

本基金的财务报表按照财政部于 2006 年 2 月 15 日颁布的《企业会计准则—基本准则》和 38 项具体会计准则、其后颁布的企业会计准则应用指南、企业会计准则解释以及其他相关规定(以下合称“企业会计准则”)、中国证监会公告[2010]5 号《证券投资基金信息披露 XBRL 模板第 3 号<年度报告和半年度报告>》、中国证券业协会于 2007 年 5 月 15 日颁布的《证券投资基金会计核

算业务指引》、《富兰克林国海沪深 300 指数增强型证券投资基金 基金合同》和在财务报表附注 7.4.4 所列示的中国证监会发布的有关规定及允许的基金行业实务操作编制。

7.4.3 遵循企业会计准则及其他有关规定的声明

本基金 2011 年度 财务报表符合企业会计准则的要求，真实、完整地反映了本基金 2011 年 12 月 31 日的财务状况以及 2011 年度 的经营成果和基金净值变动情况等有关信息。

7.4.4 重要会计政策和会计估计

7.4.4.1 会计年度

本基金会计年度为公历 1 月 1 日起至 12 月 31 日止。比较财务报表的实际编制期间为 2010 年 1 月 1 日至 2010 年 12 月 31 日。

7.4.4.2 记账本位币

本基金的记账本位币为人民币。

7.4.4.3 金融资产和金融负债的分类

1) 金融资产的分类

金融资产于初始确认时分类为：以公允价值计量且其变动计入当期损益的金融资产、应收款项、可供出售金融资产及持有至到期投资。金融资产的分类取决于本基金对金融资产的持有意图和持有能力。本基金现无金融资产分类为可供出售金融资产及持有至到期投资。

本基金目前持有的股票投资、债券投资和衍生工具(主要为权证投资)分类为以公允价值计量且其变动计入当期损益的金融资产。除衍生工具所产生的金融资产在资产负债表中以衍生金融资产列示外，以公允价值计量且其公允价值变动计入损益的金融资产在资产负债表中以交易性金融资产列示。

本基金持有的其他金融资产分类为应收款项，包括银行存款、买入返售金融资产和各类应收款项等。应收款项是指在活跃市场中没有报价、回收金额固定或可确定的非衍生金融资产。

(2) 金融负债的分类

金融负债于初始确认时分类为：以公允价值计量且其变动计入当期损益的金融负债及其他金融负债。本基金目前暂无金融负债分类为以公允价值计量且其变动计入当期损益的金融负债。本

基金持有的其他金融负债包括各类应付款项等。

7.4.4.4 金融资产和金融负债的初始确认、后续计量和终止确认

金融资产或金融负债于本基金成为金融工具合同的一方时，于交易日按公允价值在资产负债表内确认。以公允价值计量且其变动计入当期损益的金融资产，取得时发生的相关交易费用计入当期损益；对于支付的价款中包含已宣告但尚未发放的现金股利或债券起息日或上次除息日至购买日止的利息，单独确认为应收项目。应收款项和其他金融负债的相关交易费用计入初始确认金额。

对于以公允价值计量且其变动计入当期损益的金融资产，按照公允价值进行后续计量；对于应收款项和其他金融负债采用实际利率法，以摊余成本进行后续计量。

当收取某项金融资产现金流量的合同权利已终止或该金融资产所有权上几乎所有的风险和报酬已转移时，终止确认该金融资产。终止确认的金融资产的成本按移动加权平均法于交易日结转。

以公允价值计量且其变动计入当期损益的金融资产按照公允价值进行后续计量，应收款项和其他金融负债采用实际利率法，以摊余成本进行后续计量。

当收取某项金融资产现金流量的合同权利已终止或该金融资产所有权上几乎所有的风险和报酬已转移时，终止确认该金融资产。终止确认的金融资产的成本按移动加权平均法于交易日结转。

7.4.4.5 金融资产和金融负债的估值原则

本基金持有的股票投资、债券投资和衍生工具(主要为权证投资)按如下原则确定公允价值并进行估值：

(1) 存在活跃市场的金融工具按其估值日的市场交易价格确定公允价值；估值日无交易，但最近交易日后经济环境未发生重大变化且证券发行机构未发生影响证券价格的重大事件的，按最近交易日的市场交易价格确定公允价值。

(2) 存在活跃市场的金融工具，如估值日无交易且最近交易日后经济环境发生了重大变化，参考类似投资品种的现行市价及重大变化等因素，调整最近交易市价以确定公允价值。

(3) 当金融工具不存在活跃市场，采用市场参与者普遍认同且被以往市场实际交易价格验证具有可靠性的估值技术确定公允价值。估值技术包括参考熟悉情况并自愿交易的各方最近进行的市场交易中使用的价格、参照实质上相同的其他金融工具的当前公允价值、现金流量折现法和期权定价模型等。采用估值技术时，尽可能最大程度使用市场参数，减少使用与本基金特定相关的参数。

7.4.4.6 金融资产和金融负债的抵销

本基金持有的资产和承担的负债基本为金融资产和金融负债。当本基金依法有权抵销债权债务且交易双方准备按净额结算时，金融资产与金融负债按抵销后的净额在资产负债表中列示。

7.4.4.7 实收基金

实收基金为对外发行基金份额所募集的总金额在扣除损益平准金分摊部分后的余额。由于申购和赎回引起的实收基金变动分别于基金申购确认日及基金赎回确认日认列。上述申购和赎回分别包括基金转换所引起的转入基金的实收基金增加和转出基金的实收基金减少。

7.4.4.8 损益平准金

损益平准金包括已实现平准金和未实现平准金。已实现平准金指在申购或赎回基金份额时，申购或赎回款项中包含的按累计未分配的已实现损益占基金净值比例计算的金额。未实现平准金指在申购或赎回基金份额时，申购或赎回款项中包含的按累计未实现损益占基金净值比例计算的金额。损益平准金于基金申购确认日或基金赎回确认日认列，并于期末全额转入未分配利润/(累计亏损)。

7.4.4.9 收入/(损失)的确认和计量

股票投资在持有期间应取得的现金股利扣除由上市公司代扣代缴的个人所得税后的净额确认为投资收益。债券投资在持有期间应取得的按票面利率或者发行价计算的利息扣除在适用情况下由债券发行企业代扣代缴的个人所得税后的净额确认为利息收入。

以公允价值计量且其变动计入当期损益的金融资产在持有期间的公允价值变动确认为公允价值变动损益；于处置时，其公允价值与初始确认金额之间的差额确认为投资收益，其中包括从

公允价值变动损益结转的公允价值累计变动额。

应收款项在持有期间确认的利息收入按实际利率法计算，实际利率法与直线法差异较小的则按直线法计算。

7.4.4.10 费用的确认和计量

本基金的管理人报酬和托管费在费用涵盖期间按基金合同约定的费率和计算方法逐日确认。

其他金融负债在持有期间确认的利息支出按实际利率法计算，实际利率法与直线法差异较小的则按直线法计算。

7.4.4.11 基金的收益分配政策

每一基金份额享有同等分配权。本基金收益以现金形式分配，但基金份额持有人可选择现金红利或将现金红利按分红除权日的基金份额净值自动转为基金份额进行再投资。若期末未分配利润中的未实现部分(包括基金经营活动产生的未实现损益以及基金份额交易产生的未实现平准金等)为正数，则期末可供分配利润的金额为期末未分配利润中的已实现部分；若期末未分配利润的未实现部分为负数，则期末可供分配利润的金额为期末未分配利润(已实现部分相抵未实现部分后的余额)。

经宣告的拟分配基金收益于分红除权日从所有者权益转出。

7.4.4.12 分部报告

本基金以内部组织结构、管理要求、内部报告制度为依据确定经营分部，以经营分部为基础确定报告分部并披露分部信息。经营分部是指本基金内同时满足下列条件的组成部分：(1) 该组成部分能够在日常活动中产生收入、发生费用；(2) 本基金管理人能够定期评价该组成部分的经营成果，以决定向其配置资源、评价其业绩；(3) 本基金能够取得该组成部分的财务状况、经营成果和现金流量等有关会计信息。如果两个或多个经营分部具有相似的经济特征，并且满足一定条件的，则合并为一个经营分部。

本基金目前以一个单一的经营分部运作，不需要进行分部报告的披露。

7.4.4.13 其他重要的会计政策和会计估计

根据本基金的估值原则和中国证监会允许的基金行业估值实务操作，本基金确定以下类别股票投资和债券投资的公允价值时采用的估值方法及其关键假设如下：

对于证券交易所上市的股票和债券，若出现重大事项停牌或交易不活跃(包括涨跌停时的交易不活跃)等情况，本基金根据中国证监会公告[2008]38 号《关于进一步规范证券投资基金估值业务的指导意见》，根据具体情况采用《中国证券业协会基金估值工作小组关于停牌股票估值的参考方法》提供的指数收益法等估值技术进行估值。

7.4.5 会计政策和会计估计变更以及差错更正的说明

7.4.5.1 会计政策变更的说明

本基金本报告期未发生会计政策变更。

7.4.5.2 会计估计变更的说明

本基金本报告期未发生会计估计变更。

7.4.5.3 差错更正的说明

本基金在本报告期间无须说明的会计差错更正。

7.4.6 税项

根据财政部、国家税务总局财税[2002]128 号《关于开放式证券投资基金有关税收问题的通知》、财税[2004]78 号《关于证券投资基金税收政策的通知》、财税[2005]102 号《关于股息红利个人所得税有关政策的通知》、财税[2005]107 号《关于股息红利有关个人所得税政策的补充通知》、财税[2008]1 号《关于企业所得税若干优惠政策的通知》及其他相关财税法规和实务操作，主要税项列示如下：

- (1) 以发行基金方式募集资金不属于营业税征收范围，不征收营业税。
- (2) 基金买卖股票、债券的差价收入暂免征营业税和企业所得税。

(3) 对基金取得的企业债券利息收入，由发行债券的企业在向基金派发利息时代扣代缴 20% 的个人所得税，暂不征收企业所得税。对基金取得的股票的股息、红利收入，由上市公司在向基金派发股息、红利时暂减按 50% 计入个人应纳税所得额，依照现行税法规定即 20% 代扣代缴个人所得税，暂不征收企业所得税。

(4) 基金卖出股票按 0.1% 的税率缴纳股票交易印花税，买入股票不征收股票交易印花税。

7.4.7 重要财务报表项目的说明

7.4.7.1 银行存款

单位：人民币元

项目	本期末 2011 年 12 月 31 日	上年度末 2010 年 12 月 31 日
活期存款	48,494,373.40	68,122,333.71
定期存款	-	-
其他存款	-	-
合计	48,494,373.40	68,122,333.71

7.4.7.2 交易性金融资产

单位：人民币元

项目	本期末 2011 年 12 月 31 日		
	成本	公允价值	公允价值变动
股票	973,738,331.82	792,309,088.70	-181,429,243.12
债券	交易所市场	-	-
	银行间市场	-	-
	合计	-	-
资产支持证券	-	-	-
基金	-	-	-
其他	-	-	-
合计	973,738,331.82	792,309,088.70	-181,429,243.12
项目	上年度末 2010 年 12 月 31 日		
	成本	公允价值	公允价值变动
股票	1,150,259,751.87	1,182,762,072.59	32,502,320.72
债券	交易所市场	-	-
	银行间市场	-	-
	合计	-	-
资产支持证券	-	-	-

基金	-	-	-
其他	-	-	-
合计	1,150,259,751.87	1,182,762,072.59	32,502,320.72

7.4.7.3 衍生金融资产/负债

无余额。

7.4.7.4 买入返售金融资产**7.4.7.4.1 各项买入返售金融资产期末余额**

无余额。

7.4.7.4.2 期末买断式逆回购交易中取得的债券

无余额。

7.4.7.5 应收利息

单位：人民币元

项目	本期末 2011年12月31日	上年度末 2010年12月31日
应收活期存款利息	9,661.20	13,585.87
应收定期存款利息	-	-
应收其他存款利息	-	-
应收结算备付金利息	46.30	141.80
应收债券利息	-	-
应收买入返售证券利息	-	-
应收申购款利息	-	-
其他	-	-
合计	9,707.50	13,727.67

7.4.7.6 其他资产

无余额。

7.4.7.7 应付交易费用

单位：人民币元

项目	本期末 2011年12月31日	上年度末 2010年12月31日
交易所市场应付交易费用	377,002.18	944,068.67
银行间市场应付交易费用	-	-
合计	377,002.18	944,068.67

7.4.7.8 其他负债

单位：人民币元

项目	本期末 2011年12月31日	上年度末 2010年12月31日
----	--------------------	---------------------

应付券商交易单元保证金	0.00	
应付赎回费	794.92	4,996.72
信息披露费	470,000.00	370,000.00
应付指数使用费	40,088.50	60,186.75
审计费	100,000.00	100,000.00
合计	610,883.42	535,183.47

7.4.7.9 实收基金

金额单位：人民币元

项目	本期 2011年1月1日至2011年12月31日	
	基金份额（份）	账面金额
上年度末	1,151,469,617.89	1,151,469,617.89
本期申购	606,728,952.39	606,728,952.39
本期赎回（以“-”号填列）	-762,856,712.92	-762,856,712.92
本期末	995,341,857.36	995,341,857.36

注：上表中申购含转换入份额；赎回含转换出份额。

7.4.7.10 未分配利润

单位：人民币元

项目	已实现部分	未实现部分	未分配利润合计
上年度末	149,251,451.04	-49,639,973.28	99,611,477.76
本期利润	-39,179,107.89	-213,931,563.84	-253,110,671.73
本期基金份额交易产生的变动数	-20,889,650.93	15,300,193.52	-5,589,457.41
其中：基金申购款	84,795,403.62	-62,945,044.27	21,850,359.35
基金赎回款	-105,685,054.55	78,245,237.79	-27,439,816.76
本期已分配利润	-	-	-
本期末	89,182,692.22	-248,271,343.60	-159,088,651.38

7.4.7.11 存款利息收入

单位：人民币元

项目	本期 2011年1月1日至2011年12月31 日	上年度可比期间 2010年1月1日至2010年12月31 日
	活期存款利息收入	462,182.68
定期存款利息收入	-	-
其他存款利息收入	-	-
结算备付金利息收入	8,095.84	18,382.65
其他	5,162.29	7,615.80
合计	475,440.81	809,799.05

7.4.7.12 股票投资收益

单位：人民币元

项目	本期 2011年1月1日至2011年12月31日	上年度可比期间 2010年1月1日至2010年12月31日
卖出股票成交总额	703,746,312.89	2,251,845,766.56
减：卖出股票成本总额	741,866,689.38	2,149,038,714.09
买卖股票差价收入	-38,120,376.49	102,807,052.47

7.4.7.13 债券投资收益

单位：人民币元

项目	本期 2011年1月1日至2011年12月 31日	上年度可比期间 2010年1月1日至2010年12月31 日
卖出债券（债转股及债券到期兑付）成交总额	3,147,690.20	3,479,469.24
减：卖出债券（债转股及债券到期兑付）成本总额	2,974,000.00	3,106,300.00
减：应收利息总额	1,125.46	689.29
债券投资收益	172,564.74	372,479.95

7.4.7.14 衍生工具收益**7.4.7.14.1 衍生工具收益——买卖权证差价收入**

无。

7.4.7.15 股利收益

单位：人民币元

项目	本期 2011年1月1日至2011年12月31 日	上年度可比期间 2010年1月1日至2010年12月31 日
股票投资产生的股利收益	11,182,257.57	14,949,008.14
基金投资产生的股利收益	-	-
合计	11,182,257.57	14,949,008.14

7.4.7.16 公允价值变动收益

单位：人民币元

项目名称	本期 2011年1月1日至2011年12月31 日	上年度可比期间 2010年1月1日至2010年12月31 日
1. 交易性金融资产	-213,931,563.84	-203,727,645.07
——股票投资	-213,931,563.84	-203,727,645.07
——债券投资	-	-
——资产支持证券投资	-	-
——基金投资	-	-

2. 衍生工具	-	-
——权证投资	-	-
3. 其他	-	-
合计	-213,931,563.84	-203,727,645.07

7.4.7.17 其他收入

单位：人民币元

项目	本期	上年度可比期间
	2011年1月1日至2011年12月31日	2010年1月1日至2010年12月31日
基金赎回费收入	762,340.83	2,172,564.11
转换费收入	2,006.93	63,680.02
基金合同生效前银行存款利息收入	-	-
其他	-	-
合计	764,347.76	2,236,244.13

注：1. 本基金的赎回费率按持有期间递减，赎回费总额的 25% 归入基金资产。

2. 本基金的转换费由申购费补差和转出基金的赎回费组成，其中转出赎回费的 25% 归入转出基金的基金资产。

7.4.7.18 交易费用

单位：人民币元

项目	本期	上年度可比期间
	2011年1月1日至2011年12月31日	2010年1月1日至2010年12月31日
交易所市场交易费用	2,005,614.72	6,186,022.70
银行间市场交易费用	-	-
合计	2,005,614.72	6,186,022.70

7.4.7.19 其他费用

单位：人民币元

项目	本期	上年度可比期间
	2011年1月1日至2011年12月31日	2010年1月1日至2010年12月31日
审计费用	100,000.00	100,000.00
信息披露费	320,000.00	320,000.00
债券帐户维护费	18,000.00	18,000.00
其他手续费	330.00	240.00
银行汇划费用	1,368.87	951.20
指数使用费	190,088.50	255,533.07
合计	629,787.37	694,724.27

注：根据《富兰克林国海沪深 300 指数增强型证券投资基金基金合同》及《中证指数公司指

数使用许可协议》，基金的指数许可使用费从基金财产中列支，在通常情况下，指数许可使用费按前一日的基金资产净值的 0.016% 的年费率计提，逐日累计至每季最后一日，按季支付。计算方法如下：

日指数使用费 = 前一日基金资产净值 × 0.016% / 当年天数。

指数许可使用费的收取下限为每季度人民币 5 万元整。

7.4.8 或有事项、资产负债表日后事项的说明

7.4.8.1 或有事项

无。

7.4.8.2 资产负债表日后事项

无。

7.4.9 关联方关系

关联方名称	与本基金的关系
国海富兰克林基金管理有限公司	基金管理人、基金发起人、注册登记机构、基金销售机构
中国农业银行股份有限公司（“中国农业银行”）	基金托管人、基金代销机构
国海证券股份有限公司（“国海证券”）	基金管理人的股东、基金代销机构
邓普顿国际股份有限公司（Templeton International, Inc.）	基金管理人的股东

注：1.根据国海证券股份有限公司董事会于 2011 年 8 月 16 日在巨潮资讯发布的《国海证券股份有限公司关于承继原国海证券有限责任公司各项业务的公告》以及桂林集琦药业股份有限公司董事会于 2011 年 8 月 3 日在巨潮资讯发布的《桂林集琦药业股份有限公司关于工商登记变更的提示公告》，国海证券有限责任公司借壳桂林集琦药业股份有限公司上市，国海证券有限责任公司于 2011 年 7 月 6 日办理了工商注销登记手续，桂林集琦药业股份有限公司于 2011 年 8 月 1 日办理了名称、经营范围及注册资本的工商登记变更手续。国海证券股份有限公司接收了原国海证券有限责任公司的全部资产、负债和业务。

2.关联方与基金进行的关联交易均在正常业务范围内按一般商业条款订立。

7.4.10 本报告期及上年度可比期间的关联方交易

7.4.10.1 通过关联方交易单元进行的交易

7.4.10.1.1 股票交易

金额单位：人民币元

关联方名称	本期 2011年1月1日至2011年12月31日		上年度可比期间 2010年1月1日至2010年12月31日	
	成交金额	占当期股票 成交总额的 比例	成交金额	占当期股 票成交总 额的比例
国海证券	111,536,212.96	8.82%	479,305,331.45	12.51%

7.4.10.1.2 权证交易

本基金本报告期及上年度比较期间无权证交易。

7.4.10.1.3 债券交易

金额单位：人民币元

关联方名称	本期 2011年1月1日至2011年12月31日		上年度可比期间 2010年1月1日至2010年12月31日	
	成交金额	占当期债券成 交总额的比 例	成交金额	占当期债券 成交总额的 比例
国海证券	0.00	0.00%	157,261.58	4.52%

7.4.10.1.4 应支付关联方的佣金

金额单位：人民币元

关联方名称	本期 2011年1月1日至2011年12月31日			
	当期 佣金	占当期佣金总 量的比例	期末应付佣金余额	占期末应付佣金 总额的比例
国海证券	94,804.45	8.96%	94,804.45	25.15%
关联方名称	上年度可比期间 2010年1月1日至2010年12月31日			
	当期 佣金	占当期佣金总 量的比例	期末应付佣金余额	占期末应付佣金 总额的比例
国海证券	399,619.71	12.45%	65,811.67	6.97%

注：1. 上述佣金按市场佣金率计算，以扣除由中国证券登记结算有限责任公司收取的证管费和经手费的净额列示。权证交易不计佣金。

2. 该类佣金协议的服务范围还包括佣金收取方为本基金提供的证券投资研究成果和市场信息服务等。

7.4.10.2 关联方报酬**7.4.10.2.1 基金管理费**

单位：人民币元

项目	本期 2011年1月1日至2011年12月31 日	上年度可比期间 2010年1月1日至2010年12月31 日
当期发生的基金应支付的管理费	9,366,205.79	13,575,199.69
其中：支付销售机构的客户维护费	1,308,328.15	2,293,210.53

注：支付基金管理人国海富兰克林基金管理有限公司的基金管理人报酬按前一日基金资产净值 0.85% 的年费率计提，逐日累计至每月月底，按月支付。其计算公式为：日基金管理人报酬 = 前一日基金资产净值 × 0.85% / 当年天数。

7.4.10.2 基金托管费

单位：人民币元

项目	本期 2011年1月1日至2011年12月31 日	上年度可比期间 2010年1月1日至2010年12月31 日
当期发生的基金应支付的托管费	1,652,859.86	2,395,623.40

注：支付基金托管人农业银行的基金托管费按前一日基金资产净值 0.15% 的年费率计提，逐日累计至每月月底，按月支付。其计算公式为：日基金托管费 = 前一日基金资产净值 × 0.15% / 当年天数。

7.4.10.3 与关联方进行银行间同业市场的债券(含回购)交易

7.4.10.4 各关联方投资本基金的情况

7.4.10.4.1 报告期内基金管理人运用固有资金投资本基金的情况

份额单位：份

项目	本期 2011年1月1日至2011年12月 31日	上年度可比期间 2010年1月1日至2010年12 月31日
期初持有的基金份额	0.00	22,006,161.97
期间申购/买入总份额	0.00	0.00
期间因拆分变动份额	0.00	0.00
减：期间赎回/卖出总份额	0.00	22,006,161.97
期末持有的基金份额	0.00	0.00
期末持有的基金份额占基金总 份额比例	0%	0%

7.4.10.4.2 报告期末除基金管理人之外的其他关联方投资本基金的情况

本报告期末和上年度末(2010 年 12 月 31 日)除基金管理人之外的其他关联方未投资本基金。

7.4.10.5 由关联方保管的银行存款余额及当期产生的利息收入

单位：人民币元

关联方名称	本期 2011 年 1 月 1 日至 2011 年 12 月 31 日		上年度可比期间 2010 年 1 月 1 日至 2010 年 12 月 31 日	
	期末余额	当期利息收入	期末余额	当期利息收入
中国农业银行	48,494,373.40	462,182.68	68,122,333.71	783,800.60

注：本基金的银行存款由基金托管人中国农业银行保管，按银行同业利率计息。

7.4.10.6 本基金在承销期内参与关联方承销证券的情况

本基金在本报告期和上年度可比期间（2010 年 1 月 1 日至 2010 年 12 月 31 日）均未在承销期内参与关联方承销证券。

7.4.11 利润分配情况

报告期内本基金未进行利润分配。

7.4.12 期末（2011 年 12 月 31 日）本基金持有的流通受限证券

7.4.12.1 因认购新发/增发证券而于期末持有的流通受限证券

无。

7.4.12.2 期末持有的暂时停牌等流通受限股票

金额单位：人民币元

股票代码	股票名称	停牌日期	停牌原因	期末 估值单 价	复牌日期	复牌 开盘 单价	数量（股）	期末 成本总额	期末 估值总额	备注
600132	重庆啤酒	2011-12-23	避免敏感信息泄露引起股价波动	28.45	2012-01-10	25.61	47,084	1,428,384.08	1,339,539.80	-
000768	西飞国际	2011-12-28	资产重组	7.26	2012-01-04	7.61	159,791	2,075,071.43	1,160,082.66	-

注：本基金截至 2011 年 12 月 31 日止持有以上因公布的重大事项可能产生重大影响而被暂时停牌的股票，该类股票将在所公布事项的重大影响消除后，经交易所批准复牌。

7.4.12.3 期末债券正回购交易中作为抵押的债券

7.4.12.3.1 银行间市场债券正回购

无。

7.4.12.3.2 交易所市场债券正回购

无。

7.4.13 金融工具风险及管理

7.4.13.1 风险管理政策和组织架构

本基金是股票指数增强型基金，属于较高风险、较高预期收益的证券投资基金。本基金投资范围限于具有良好流动性的金融工具，包括国内依法发行上市的股票、债券及法律法规或中国证监会允许基金投资的其他金融工具。如法律法规或监管机构以后允许基金投资的其他证券品种，基金管理人在履行适当的程序后，可以将其纳入投资范围。本基金在日常经营活动中面临的与这些金融工具相关的风险主要包括信用风险、流动性风险及市场风险。本基金采用指数增强投资策略。通过量化风险管理方法，控制基金投资组合与标的指数构成的偏差，同时结合主动投资方法，在严格控制跟踪偏离风险的基础上，力争获得超越业绩比较基准标的的投资收益，追求基金资产的长期增值。

本基金的基金管理人奉行全面风险管理体系的建设，建立了以风险管理委员会为核心的，由督察长、风险管理委员会、监察稽核部、风险控制部和相关业务部门构成的风险管理架构体系。本基金的基金管理人在董事会下设立合规与风险控制委员会，负责制定风险管理的宏观政策，审议通过风险控制的总体措施等；在管理层层面设立风险管理委员会，讨论和制定公司日常经营过程中风险防范和控制措施；在业务操作层面，由监察稽核部负责协调并与各部门合作完成运作风险管理，由风险控制部负责投资风险管理与绩效评估。

本基金的基金管理人对于金融工具的风险管理方法主要是通过定性和定量相结合的分析方法去评估各种风险发生的可能性及其发生可能给基金资产造成的损失。从定性分析的角度出发，判断风险损失的严重程度和出现同类风险损失的频度。而从定量分析的角度出发，根据本基金的投资目标，结合基金资产所运用金融工具特征通过特定的风险量化指标、模型，日常的量化报告，确定风险损失的限度和相应置信程度，及时可靠地对各种风险进行监督、检查和评估，并通过相应决策，将风险控制在可承受的范围内。

7.4.13.2 信用风险

信用风险是指基金在交易过程中因交易对手未履行合约责任，或者基金所投资证券之发行人出现违约、拒绝支付到期本息等情况，导致基金资产损失和收益变化的风险。

本基金的基金管理人在交易前对交易对手的资信状况进行了充分的评估。本基金的银行存款存放在本基金的托管行，与该银行存款相关的信用风险不重大。本基金在交易所进行的交易均以中国证券登记结算有限责任公司为交易对手完成证券交收和款项清算，违约风险可能性很小；在银行间同业市场进行交易前均对交易对手进行信用评估并对证券交割方式进行限制以控制相应的信用风险。

本基金的基金管理人建立了信用风险管理流程，通过对投资品种信用等级评估来控制证券发行人的信用风险，且通过分散化投资以分散信用风险。

于 2011 年 12 月 31 日，本基金未持有信用类债券(2010 年 12 月 31 日：同)。

7.4.13.3 流动性风险

流动性风险是指基金所持金融工具变现的难易程度。本基金的流动性风险一方面来自于基金份额持有人可随时要求赎回其持有的基金份额，另一方面来自于投资品种所处的交易市场不活跃而带来的变现困难或因投资集中而无法在市场出现剧烈波动的情况下以合理的价格变现。

针对兑付赎回资金的流动性风险，本基金的基金管理人每日对本基金的申购赎回情况进行严密监控并预测流动性需求，保持基金投资组合中的可用现金头寸与之相匹配。本基金的基金管理人在基金合同中设计了巨额赎回条款，约定在非常情况下赎回申请的处理方式，控制因开放申购赎回模式带来的流动性风险，有效保障基金持有人利益。

针对投资品种变现的流动性风险，本基金的基金管理人通过独立的风险管理部门设定流动性比例要求，对流动性指标进行持续的监测和分析，包括组合持仓集中度指标、组合在短时间内变现能力的综合指标、组合中变现能力较差的投资品种比例以及流通受限制的投资品种比例等。本基金投资于一家公司发行的股票市值不超过基金资产净值的 10%，且本基金与由本基金的基金管理人管理的其他基金共同持有一家公司的证券不得超过该证券的 10%。本基金所持大部分证

券在证券交易所上市，其余亦可在银行间同业市场交易，因此除附注 7.4.12 中列示的部分基金资产流通暂时受限制不能自由转让的情况外，其余均能以合理价格适时变现。此外，本基金可通过卖出回购金融资产方式借入短期资金应对流动性需求，其上限一般不超过基金持有的债券投资的公允价值。

本基金所持有的全部金融负债的合同约定到期日均为一个月以内且不计息，可赎回基金份额净值(所有者权益)无固定到期日且不计息，因此账面余额即为未折现的合约到期现金流量。

7.4.13.4 市场风险

市场风险是指基金所持金融工具的公允价值或未来现金流量因所处市场各类价格因素的变动而发生波动的风险，包括利率风险、外汇风险和其他价格风险。

7.4.13.4.1 利率风险

利率风险是指金融工具的公允价值或现金流量受市场利率变动而发生波动的风险。利率敏感性金融工具均面临由于市场利率上升而导致公允价值下降的风险，其中浮动利率类金融工具还面临每个付息期间结束根据市场利率重新定价时对于未来现金流影响的风险。

本基金持有的大部分金融资产和金融负债不计息，因此本基金的收入及经营活动的现金流量在很大程度上独立于市场利率变化。本基金持有的利率敏感性资产主要为银行存款、结算备付金等。

7.4.13.4.1.1 利率风险敞口

单位：人民币元

本期末 2011年12 月31日	1年以内	1-5年	5年以上	不计息	合计
资产					
银行存款	48,494,373.40	-	-	-	48,494,373.40
结算备付金	102,829.20	-	-	-	102,829.20
存出保证金	-	-	-	43,704.16	43,704.16

交易性金融资产	-	-	-	792,309.0 88.70	792,309.0 88.70
应收利息	-	-	-	9,707.50	9,707.50
应收申购款	992.85	-	-	65,649.57	66,642.42
资产总计	48,598,19 5.45	-	-	792,428,1 49.93	841,026,3 45.38
负债					
应付赎回款	-	-	-	254,951.5 6	254,951.5 6
应付管理人报酬	-	-	-	624,769.2 2	624,769.2 2
应付托管费	-	-	-	110,253.4 1	110,253.4 1
应付交易费用	-	-	-	377,002.1 8	377,002.1 8
应付证券清算款	-	-	-	2,795,279 .61	2,795,279 .61
其他负债	-	-	-	610,883.4 2	610,883.4 2
负债总计	-	-	-	4,773,139 .40	4,773,139 .40
利率敏感度缺口	48,598,19 5.45	-	-	787,655,0 10.53	836,253,2 05.98
上年度末 2010年12 月31日	1年以内	1-5年	5年以上	不计息	合计
资产					
银行存款	68,122,33 3.71	-	-	-	68,122,33 3.71
结算备付金	405,238.4 4	-	-	-	405,238.4 4
存出保证金	-	-	-	520,262.8 4	520,262.8 4

交易性金融资产	-	-	-	1,182,762,072.59	1,182,762,072.59
应收利息	-	-	-	13,727.67	13,727.67
应收申购款	7,933.36	-	-	484,707.20	492,640.56
应收证券清算款	-	-	-	3,143,592.05	3,143,592.05
资产总计	68,535,505.51	-	-	1,186,924,362.35	1,255,459,867.86
负债					
应付赎回款	-	-	-	1,786,042.21	1,786,042.21
应付管理人报酬	-	-	-	946,456.19	946,456.19
应付托管费	-	-	-	167,021.67	167,021.67
应付交易费用	-	-	-	944,068.67	944,068.67
其他负债	-	-	-	535,183.47	535,183.47
负债总计	-	-	-	4,378,772.21	4,378,772.21
利率敏感度缺口	68,535,505.51	-	-	1,182,545,590.14	1,251,081,095.65

注：表中所示为本基金资产及负债的公允价值，并按照合约规定的利率重新定价日或到期日孰早者予以分类。

7.4.13.4.1.2 利率风险的敏感性分析

于 2011 年 12 月 31 日，未持有交易性债券投资(2010 年 12 月 31 日：同)，因此市场利率的变动对于本基金资产净值无重大影响(2010 年 12 月 31 日：同)。

7.4.13.4.2 外汇风险

外汇风险是指金融工具的公允价值或未来现金流量因外汇汇率变动而发生波动的风险。本基金的所有资产及负债以人民币计价，因此无重大外汇风险。

7.4.13.4.3 其他价格风险

其他价格风险是指基金所持金融工具的公允价值或未来现金流量因除市场利率和外汇汇率以外的市场价格因素变动而发生波动的风险。本基金主要投资于证券交易所上市或银行间同业市场交易的股票和债券，所面临的其他价格风险来源于单个证券发行主体自身经营情况或特殊事项的影响，也可能来源于证券市场整体波动的影响。

本基金的基金管理人在构建和管理投资组合的过程中，采用“自上而下”的策略，通过对宏观经济情况及政策的分析，结合证券市场运行情况，做出资产配置及组合构建的决定；通过对单个证券的定性分析及定量分析，选择符合基金合同约定范围的投资品种进行投资。本基金的基金管理人定期结合宏观及微观环境的变化，对投资策略、资产配置、投资组合进行修正，来主动应对可能发生的市场价格风险。

本基金通过投资组合的分散化降低其他价格风险。本基金投资于股票资产占基金资产的比例为 85%-95%，现金、债券资产以及中国证监会允许基金投资的其他证券品种占基金资产的比例为 5%-15%。此外，本基金的基金管理人每日对本基金所持有的证券价格实施监控，定期运用多种定量方法对基金进行风险度量，包括 VaR(Value at Risk)指标等来测试本基金面临的潜在价格风险，及时可靠地对风险进行跟踪和控制。

7.4.13.4.3.1 其他价格风险敞口

金额单位：人民币元

项目	本期末 2011 年 12 月 31 日		上年度末 2010 年 12 月 31 日	
	公允价值	占基金资产 净值比例 (%)	公允价值	占基金资产 净值比例 (%)
交易性金融资产-股票投资	792,309,088.70	94.75	1,182,762,072.59	94.54
衍生金融资产-权证投资	-	-	-	-
其他	-	-	-	-
合计	792,309,088.70	94.75	1,182,762,072.59	94.54

7.4.13.4.3.2 其他价格风险的敏感性分析

假设	除沪深 300 指数以外的其他市场变量保持不变		
分析	相关风险变量的变动	对资产负债表日基金资产净值的 影响金额（单位：人民币万元）	
		本期末 2011 年 12 月 31 日	上年度末 2010 年 12 月 31 日

沪深 300 指数上升 5%	增加约 3,922 万元	增加约 5,441 万元
沪深 300 指数下降 5%	下降约 3,922 万元	下降约 5,441 万元

7.4.14 有助于理解和分析会计报表需要说明的其他事项

(1) 公允价值

(a) 不以公允价值计量的金融工具

不以公允价值计量的金融资产和负债主要包括应收款项和其他金融负债，其账面价值与公允价值相差很小。

(b) 以公允价值计量的金融工具

(i) 金融工具公允价值计量的方法

根据在公允价值计量中对计量整体具有重大意义的最低层级的输入值，公允价值层级可分为：

第一层级：相同资产或负债在活跃市场上(未经调整)的报价。

第二层级：直接(比如取自价格)或间接(比如根据价格推算的)可观察到的、除第一层级中的市场报价以外的资产或负债的输入值。

第三层级：以可观察到的市场数据以外的变量为基础确定的资产或负债的输入值(不可观察输入值)。

(ii) 各层次金融工具公允价值

于 2011 年 12 月 31 日，本基金持有的以公允价值计量的金融工具中属于第一层级的余额为 789,809,466.24 元，属于第二层级的余额为 2,499,622.46 元，无属于第三层级的余额(2010 年 12 月 31 日：第一层级 1,170,835,457.83 元，第二层级 11,926,614.76 元，无第三层级)。

(iii) 公允价值所属层次间的重大变动

对于证券交易所上市的股票和债券，若出现重大事项停牌、交易不活跃(包括涨跌停时的交易不活跃)、或属于非公开发行等情况，本基金分别于停牌日至交易恢复活跃日期间、交易不活跃期间及限售期间不将相关股票和债券的公允价值列入第一层级；并根据估值调整中采用的不可观察

输入值对于公允价值的影响程度，确定相关股票和债券公允价值应属第二层级或第三层级。

(iv) 第三层次公允价值余额和本期变动金额

于本期末，本基金未持有公允价值归属于第三层级的金融工具(2010年12月31日：同)。本基金本期净转入/(转出)第三层级 0.00 元，计入损益的第三层级金融工具公允价值变动 0.00 元(2010年度：无)，涉及河南双汇投资发展股份有限公司(“双汇发展”)发行的股票。

(2) 除公允价值外，截至资产负债表日本基金无需要说明的其他重要事项。

§ 8 投资组合报告

8.1 期末基金资产组合情况

金额单位：人民币元

序号	项目	金额	占基金总资产的比例 (%)
1	权益投资	792,309,088.70	94.21
	其中：股票	792,309,088.70	94.21
2	固定收益投资	-	-
	其中：债券	-	-
	资产支持证券	-	-
3	金融衍生品投资	-	-
4	买入返售金融资产	-	-
	其中：买断式回购的买入返售金融资产	-	-
5	银行存款和结算备付金合计	48,597,202.60	5.78
6	其他各项资产	120,054.08	0.01
7	合计	841,026,345.38	100.00

8.2 期末按行业分类的股票投资组合

8.2.1 指数投资期末按行业分类的股票投资组合

金额单位：人民币元

代码	行业类别	公允价值	占基金资产净值比例 (%)
A	农、林、牧、渔业	4,210,706.46	0.50

B	采掘业	63,937,876.86	7.65
C	制造业	208,623,954.85	24.95
C0	食品、饮料	43,838,865.44	5.24
C1	纺织、服装、皮毛	2,209,380.20	0.26
C2	木材、家具	-	-
C3	造纸、印刷	-	-
C4	石油、化学、塑胶、塑料	12,069,087.19	1.44
C5	电子	5,996,857.38	0.72
C6	金属、非金属	47,406,442.21	5.67
C7	机械、设备、仪表	68,808,066.57	8.23
C8	医药、生物制品	27,992,015.86	3.35
C99	其他制造业	303,240.00	0.04
D	电力、煤气及水的生产和供应业	14,835,827.84	1.77
E	建筑业	15,945,459.11	1.91
F	交通运输、仓储业	17,949,237.58	2.15
G	信息技术业	21,753,612.16	2.60
H	批发和零售贸易	15,912,602.13	1.90
I	金融、保险业	180,445,225.54	21.58
J	房地产业	27,461,784.56	3.28
K	社会服务业	4,942,666.70	0.59
L	传播与文化产业	1,297,420.77	0.16
M	综合类	11,019,070.91	1.32
	合计	588,335,445.47	70.35

8.2.2 积极投资期末按行业分类的股票投资组合

金额单位：人民币元

代码	行业类别	公允价值	占基金资产净值比例 (%)
A	农、林、牧、渔业	-	-
B	采掘业	19,539,658.60	2.34
C	制造业	22,942,265.50	2.74
C0	食品、饮料	9,255,961.10	1.11
C1	纺织、服装、皮毛	-	-
C2	木材、家具	-	-
C3	造纸、印刷	-	-
C4	石油、化学、塑胶、塑料	-	-
C5	电子	-	-
C6	金属、非金属	112,217.00	0.01
C7	机械、设备、仪表	6,825,679.00	0.82
C8	医药、生物制品	6,748,408.40	0.81
C99	其他制造业	-	-

D	电力、煤气及水的生产和供应业	-	-
E	建筑业	6,553,339.40	0.78
F	交通运输、仓储业	-	-
G	信息技术业	3,144,000.00	0.38
H	批发和零售贸易	70,545,021.53	8.44
I	金融、保险业	60,777,099.20	7.27
J	房地产业	16,188,259.00	1.94
K	社会服务业	4,284,000.00	0.51
L	传播与文化产业	-	-
M	综合类	-	-
	合计	203,973,643.23	24.39

8.3 期末按公允价值占基金资产净值比例大小排序的所有股票投资明细

8.3.1 期末指数投资按公允价值占基金资产净值比例大小排序的所有股票投资明细

金额单位：人民币元

序号	股票代码	股票名称	数量（股）	公允价值	占基金资产净值比例（%）
1	600036	招商银行	1,602,302	19,019,324.74	2.27
2	600016	民生银行	2,826,876	16,650,299.64	1.99
3	601318	中国平安	434,127	14,951,333.88	1.79
4	601328	交通银行	2,966,742	13,291,004.16	1.59
5	600000	浦发银行	1,450,204	12,312,231.96	1.47
6	601166	兴业银行	978,341	12,248,829.32	1.46
7	601398	工商银行	2,690,634	11,408,288.16	1.36
8	601088	中国神华	427,350	10,824,775.50	1.29
9	600519	贵州茅台	53,810	10,401,473.00	1.24
10	000002	万科A	1,254,372	9,370,158.84	1.12
11	600030	中信证券	892,438	8,665,572.98	1.04
12	000858	五粮液	245,926	8,066,372.80	0.96
13	600837	海通证券	1,066,175	7,900,356.75	0.94
14	601601	中国太保	407,284	7,823,925.64	0.94
15	600050	中国联通	1,098,736	5,757,376.64	0.69
16	601006	大秦铁路	770,569	5,748,444.74	0.69
17	601668	中国建筑	1,943,714	5,656,207.74	0.68
18	601939	建设银行	1,243,123	5,643,778.42	0.67
19	601988	中国银行	1,917,207	5,598,244.44	0.67
20	601169	北京银行	564,834	5,241,659.52	0.63
21	000001	深发展A	331,966	5,175,349.94	0.62
22	601818	光大银行	1,771,747	5,102,631.36	0.61

23	600015	华夏银行	453,792	5,096,084.16	0.61
24	600031	三一重工	390,989	4,903,002.06	0.59
25	600048	保利地产	460,315	4,603,150.00	0.55
26	002024	苏宁电器	542,821	4,581,409.24	0.55
27	002304	洋河股份	34,988	4,512,402.36	0.54
28	601857	中国石油	460,021	4,480,604.54	0.54
29	000651	格力电器	255,554	4,418,528.66	0.53
30	000157	中联重科	569,247	4,377,509.43	0.52
31	000063	中兴通讯	254,892	4,307,674.80	0.52
32	600887	伊利股份	207,155	4,232,176.65	0.51
33	600585	海螺水泥	259,101	4,054,930.65	0.48
34	600900	长江电力	627,397	3,990,244.92	0.48
35	601899	紫金矿业	1,023,804	3,910,931.28	0.47
36	600028	中国石化	539,488	3,873,523.84	0.46
37	600111	包钢稀土	94,137	3,542,375.31	0.42
38	601628	中国人寿	194,375	3,428,775.00	0.41
39	000568	泸州老窖	90,326	3,369,159.80	0.40
40	600104	上海汽车	233,953	3,308,095.42	0.40
41	600019	宝钢股份	680,726	3,301,521.10	0.39
42	000527	美的电器	263,071	3,219,989.04	0.39
43	600256	广汇股份	151,341	3,114,597.78	0.37
44	000338	潍柴动力	97,660	3,076,290.00	0.37
45	600999	招商证券	301,965	3,074,003.70	0.37
46	000423	东阿阿胶	70,709	3,036,951.55	0.36
47	000983	西山煤电	204,183	2,981,071.80	0.36
48	601989	中国重工	570,229	2,913,870.19	0.35
49	600383	金地集团	579,295	2,867,510.25	0.34
50	000895	双汇发展	39,261	2,746,306.95	0.33
51	000581	威孚高科	76,065	2,729,972.85	0.33
52	600795	国电电力	975,475	2,721,575.25	0.33
53	000792	盐湖股份	82,451	2,635,958.47	0.32
54	600089	特变电工	341,540	2,623,027.20	0.31
55	600547	山东黄金	92,193	2,617,359.27	0.31
56	000069	华侨城 A	362,446	2,587,864.44	0.31
57	600406	国电南瑞	81,666	2,547,979.20	0.30
58	601699	潞安环能	119,287	2,524,112.92	0.30
59	601009	南京银行	269,283	2,498,946.24	0.30
60	000629	攀钢钒钛	391,100	2,456,108.00	0.29
61	000776	广发证券	115,022	2,415,462.00	0.29
62	601600	中国铝业	372,427	2,390,981.34	0.29
63	600348	阳泉煤业	155,850	2,365,803.00	0.28

64	600362	江西铜业	107,584	2,359,317.12	0.28
65	600518	康美药业	207,965	2,333,367.30	0.28
66	601168	西部矿业	246,954	2,313,958.98	0.28
67	600276	恒瑞医药	75,945	2,235,820.80	0.27
68	600489	中金黄金	127,117	2,225,818.67	0.27
69	601766	中国南车	508,849	2,203,316.17	0.26
70	600739	辽宁成大	176,859	2,173,597.11	0.26
71	601898	中煤能源	235,933	2,125,756.33	0.25
72	600068	葛洲坝	271,097	2,087,446.90	0.25
73	600875	东方电气	86,248	1,993,191.28	0.24
74	000709	河北钢铁	688,010	1,967,708.60	0.24
75	000538	云南白药	35,983	1,907,099.00	0.23
76	600690	青岛海尔	208,782	1,864,423.26	0.22
77	000402	金融街	307,979	1,863,272.95	0.22
78	601299	中国北车	428,085	1,819,361.25	0.22
79	600100	同方股份	206,097	1,813,653.60	0.22
80	600309	烟台万华	140,089	1,807,148.10	0.22
81	601788	光大证券	177,131	1,806,736.20	0.22
82	600123	兰花科创	44,413	1,726,777.44	0.21
83	600188	兖州煤业	76,711	1,717,559.29	0.21
84	601688	华泰证券	217,576	1,701,444.32	0.20
85	600642	申能股份	366,293	1,681,284.87	0.20
86	601390	中国中铁	664,680	1,674,993.60	0.20
87	601618	中国中冶	631,094	1,666,088.16	0.20
88	600177	雅戈尔	173,140	1,624,053.20	0.19
89	600660	福耀玻璃	202,246	1,622,012.92	0.19
90	601666	平煤股份	152,997	1,617,178.29	0.19
91	000100	TCL 集团	878,409	1,616,272.56	0.19
92	000024	招商地产	89,258	1,606,644.00	0.19
93	601991	大唐发电	308,100	1,589,796.00	0.19
94	002202	金风科技	199,026	1,542,451.50	0.18
95	000012	南玻 A	170,192	1,541,939.52	0.18
96	000060	中金岭南	187,137	1,540,137.51	0.18
97	000009	中国宝安	141,294	1,540,104.60	0.18
98	000630	铜陵有色	91,453	1,537,324.93	0.18
99	000783	长江证券	215,008	1,537,307.20	0.18
100	600009	上海机场	124,851	1,528,176.24	0.18
101	000425	徐工机械	106,935	1,520,615.70	0.18
102	600005	武钢股份	523,104	1,511,770.56	0.18
103	601186	中国铁建	398,870	1,511,717.30	0.18
104	600600	青岛啤酒	45,081	1,509,311.88	0.18

105	000937	冀中能源	89,338	1,506,238.68	0.18
106	000623	吉林敖东	73,751	1,503,782.89	0.18
107	000878	云南铜业	91,743	1,477,062.30	0.18
108	600535	天士力	34,891	1,463,328.54	0.17
109	000869	张裕A	13,561	1,463,231.90	0.17
110	601117	中国化学	255,734	1,457,683.80	0.17
111	601998	中信银行	356,615	1,440,724.60	0.17
112	000039	中集集团	111,764	1,436,167.40	0.17
113	601958	金钼股份	125,463	1,427,768.94	0.17
114	600271	航天信息	71,807	1,426,087.02	0.17
115	600150	中国船舶	54,929	1,422,661.10	0.17
116	002422	科伦药业	32,452	1,408,416.80	0.17
117	600143	金发科技	108,561	1,403,693.73	0.17
118	601919	中国远洋	296,823	1,389,131.64	0.17
119	600583	海油工程	251,907	1,385,488.50	0.17
120	600415	小商品城	176,271	1,381,964.64	0.17
121	601111	中国国航	215,869	1,375,085.53	0.16
122	600010	宝钢股份	332,885	1,371,486.20	0.16
123	002142	宁波银行	149,423	1,368,714.68	0.16
124	600132	重庆啤酒	47,084	1,339,539.80	0.16
125	000422	湖北宜化	74,707	1,318,578.55	0.16
126	600196	复星医药	154,382	1,318,422.28	0.16
127	002038	双鹭药业	40,094	1,317,087.90	0.16
128	000401	冀东水泥	78,582	1,309,961.94	0.16
129	601727	上海电气	255,377	1,302,422.70	0.16
130	601333	广深铁路	369,380	1,300,217.60	0.16
131	600694	大商股份	38,064	1,266,769.92	0.15
132	600029	南方航空	265,604	1,258,962.96	0.15
133	600770	综艺股份	78,900	1,256,877.00	0.15
134	600085	同仁堂	87,936	1,233,742.08	0.15
135	600160	巨化股份	61,200	1,227,060.00	0.15
136	601717	郑煤机	49,321	1,226,613.27	0.15
137	600655	豫园商城	144,642	1,212,099.96	0.14
138	600741	华域汽车	130,478	1,208,226.28	0.14
139	600058	五矿发展	54,156	1,186,557.96	0.14
140	000933	神火股份	127,089	1,174,302.36	0.14
141	002073	软控股份	76,952	1,164,283.76	0.14
142	600881	亚泰集团	245,540	1,163,859.60	0.14
143	000768	西飞国际	159,791	1,160,082.66	0.14
144	600115	东方航空	302,665	1,150,127.00	0.14
145	000876	新希望	67,569	1,131,780.75	0.14

146	600267	海正药业	35,463	1,126,659.51	0.13
147	002415	海康威视	25,916	1,114,388.00	0.13
148	601808	中海油服	76,685	1,111,165.65	0.13
149	600153	建发股份	174,105	1,110,789.90	0.13
150	600497	驰宏锌锗	84,866	1,109,198.62	0.13
151	600498	烽火通信	40,900	1,108,390.00	0.13
152	000969	安泰科技	66,775	1,105,794.00	0.13
153	601607	上海医药	99,625	1,103,845.00	0.13
154	000825	太钢不锈	295,177	1,101,010.21	0.13
155	600125	铁龙物流	118,363	1,098,408.64	0.13
156	600832	东方明珠	206,379	1,089,681.12	0.13
157	600066	宇通客车	45,948	1,087,129.68	0.13
158	600166	福田汽车	186,408	1,083,030.48	0.13
159	000728	国元证券	127,227	1,081,429.50	0.13
160	601106	中国一重	338,973	1,077,934.14	0.13
161	600320	振华重工	228,753	1,075,139.10	0.13
162	600809	山西汾酒	16,826	1,062,393.64	0.13
163	000729	燕京啤酒	78,394	1,057,535.06	0.13
164	601001	大同煤业	86,769	1,055,111.04	0.13
165	600549	厦门钨业	35,361	1,049,160.87	0.13
166	600369	西南证券	120,265	1,037,886.95	0.12
167	000960	锡业股份	58,210	1,036,720.10	0.12
168	600372	中航电子	42,460	1,029,230.40	0.12
169	000758	中色股份	59,613	1,027,131.99	0.12
170	600839	四川长虹	478,582	1,024,165.48	0.12
171	000528	柳工	87,527	1,021,440.09	0.12
172	000898	鞍钢股份	221,741	1,008,921.55	0.12
173	600804	鹏博士	173,510	1,008,093.10	0.12
174	600550	天威保变	89,426	999,782.68	0.12
175	002155	辰州矿业	49,647	996,415.29	0.12
176	002007	华兰生物	38,926	973,539.26	0.12
177	600582	天地科技	52,412	969,622.00	0.12
178	600859	王府井	29,977	962,561.47	0.12
179	600893	航空动力	70,593	959,358.87	0.11
180	600811	东方集团	172,667	947,941.83	0.11
181	600664	哈药股份	128,794	944,060.02	0.11
182	600588	用友软件	52,432	943,776.00	0.11
183	600779	水井坊	44,294	932,831.64	0.11
184	002299	圣农发展	62,900	932,807.00	0.11
185	600118	中国卫星	45,707	932,422.80	0.11
186	600376	首开股份	96,832	928,618.88	0.11

187	600316	洪都航空	55,741	928,087.65	0.11
188	002001	新 和 成	47,036	924,727.76	0.11
189	600219	南山铝业	146,023	924,325.59	0.11
190	000999	华润三九	52,886	914,927.80	0.11
191	002106	莱宝高科	54,420	912,079.20	0.11
192	000800	一汽轿车	102,286	905,231.10	0.11
193	601992	金隅股份	107,600	904,916.00	0.11
194	002069	獐 子 岛	36,807	903,979.92	0.11
195	601101	昊华能源	51,854	899,148.36	0.11
196	000625	长安汽车	237,526	897,848.28	0.11
197	601888	中国国旅	34,202	897,118.46	0.11
198	002092	中泰化学	119,714	896,657.86	0.11
199	600649	城投控股	148,902	896,390.04	0.11
200	600331	宏达股份	107,009	890,314.88	0.11
201	000061	农 产 品	79,639	887,974.85	0.11
202	600395	盘江股份	42,898	885,843.70	0.11
203	600997	开滦股份	79,449	885,061.86	0.11
204	600108	亚盛集团	180,094	882,460.60	0.11
205	002385	大北农	25,976	844,220.00	0.10
206	600098	广州控股	120,000	829,200.00	0.10
207	600208	新湖中宝	242,318	828,727.56	0.10
208	000562	宏源证券	76,635	821,527.20	0.10
209	600259	广晟有色	21,500	819,795.00	0.10
210	600703	三安光电	74,864	818,263.52	0.10
211	601558	华锐风电	52,163	815,829.32	0.10
212	000839	中信国安	121,928	815,698.32	0.10
213	601918	国投新集	71,944	800,736.72	0.10
214	601179	中国西电	216,045	799,366.50	0.10
215	600598	北大荒	92,159	798,096.94	0.10
216	000778	新兴铸管	124,158	793,369.62	0.09
217	601018	宁波港	331,749	792,880.11	0.09
218	600873	梅花集团	93,600	778,752.00	0.09
219	002344	海宁皮城	34,400	778,472.00	0.09
220	600718	东软集团	95,404	776,588.56	0.09
221	600635	大众公用	166,950	766,300.50	0.09
222	600352	浙江龙盛	133,211	761,966.92	0.09
223	600970	中材国际	47,232	744,376.32	0.09
224	601158	重庆水务	121,700	731,417.00	0.09
225	601369	陕鼓动力	63,666	729,612.36	0.09
226	600216	浙江医药	36,600	727,974.00	0.09
227	600808	马钢股份	293,445	727,743.60	0.09

228	600516	方大炭素	82,874	725,976.24	0.09
229	600008	首创股份	139,459	725,186.80	0.09
230	600812	华北制药	111,766	724,243.68	0.09
231	600062	双鹤药业	46,366	723,309.60	0.09
232	601866	中海集运	295,572	718,239.96	0.09
233	002310	东方园林	8,253	715,947.75	0.09
234	600266	北京城建	57,663	714,444.57	0.09
235	600169	太原重工	124,258	707,028.02	0.08
236	000680	山推股份	78,679	706,537.42	0.08
237	600508	上海能源	37,466	701,738.18	0.08
238	601118	海南橡胶	101,965	693,362.00	0.08
239	002128	露天煤业	51,544	690,689.60	0.08
240	600879	航天电子	84,056	690,099.76	0.08
241	600895	张江高科	100,388	681,634.52	0.08
242	600418	江淮汽车	113,899	678,838.04	0.08
243	600783	鲁信创投	38,500	661,430.00	0.08
244	600037	歌华有线	82,419	658,527.81	0.08
245	600221	海南航空	145,289	650,894.72	0.08
246	600432	吉恩镍业	52,551	647,953.83	0.08
247	002431	棕榈园林	26,500	640,770.00	0.08
248	601098	中南传媒	70,674	638,892.96	0.08
249	002146	荣盛发展	72,472	637,753.60	0.08
250	600863	内蒙华电	75,324	625,189.20	0.07
251	600546	山煤国际	25,686	622,885.50	0.07
252	000027	深圳能源	100,429	612,616.90	0.07
253	601933	永辉超市	19,909	600,256.35	0.07
254	600500	中化国际	93,083	594,800.37	0.07
255	000059	辽通化工	77,778	591,112.80	0.07
256	000807	云铝股份	119,650	588,678.00	0.07
257	601233	桐昆股份	49,900	585,327.00	0.07
258	600595	中孚实业	99,959	577,763.02	0.07
259	000559	万向钱潮	100,572	569,237.52	0.07
260	002603	以岭药业	14,700	564,333.00	0.07
261	600161	天坛生物	34,844	560,291.52	0.07
262	601258	庞大集团	90,620	557,313.00	0.07
263	000718	苏宁环球	105,843	554,617.32	0.07
264	000780	平庄能源	52,981	545,704.30	0.07
265	600096	云天化	35,974	535,293.12	0.06
266	002399	海普瑞	21,617	533,939.90	0.06
267	601377	兴业证券	56,992	530,025.60	0.06
268	600674	川投能源	47,317	529,950.40	0.06

269	600971	恒源煤电	38,854	514,038.42	0.06
270	600183	生益科技	70,871	511,688.62	0.06
271	002122	天马股份	78,407	508,077.36	0.06
272	600456	宝钛股份	27,850	507,427.00	0.06
273	002493	荣盛石化	29,296	500,668.64	0.06
274	002405	四维图新	24,884	499,670.72	0.06
275	600026	中海发展	83,499	494,314.08	0.06
276	601718	际华集团	139,947	478,618.74	0.06
277	000968	煤气化	33,276	474,183.00	0.06
278	600528	中铁二局	94,555	466,156.15	0.06
279	600151	航天机电	61,989	446,320.80	0.05
280	600428	中远航运	107,853	444,354.36	0.05
281	000021	长城开发	85,460	438,409.80	0.05
282	600380	健康元	69,737	412,145.67	0.05
283	000686	东北证券	33,111	410,576.40	0.05
284	600170	上海建工	45,057	399,655.59	0.05
285	600307	酒钢宏兴	105,915	398,240.40	0.05
286	601099	太平洋	58,500	393,705.00	0.05
287	002500	山西证券	60,596	392,056.12	0.05
288	600737	中粮屯河	65,121	391,377.21	0.05
289	601216	内蒙君正	22,100	390,949.00	0.05
290	000961	中南建设	45,380	382,099.60	0.05
291	600109	国金证券	38,003	376,989.76	0.05
292	002244	滨江集团	52,509	372,288.81	0.04
293	002378	章源钨业	14,797	335,891.90	0.04
294	601268	二重重装	44,704	315,610.24	0.04
295	600481	双良节能	41,986	309,856.68	0.04
296	002594	比亚迪	13,300	303,240.00	0.04
297	002498	汉缆股份	18,247	299,250.80	0.04
298	601519	大智慧	17,784	193,489.92	0.02

8.3.2 期末积极投资按公允价值占基金资产净值比例大小排序的所有股票投资明细

金额单位：人民币元

序号	股票代码	股票名称	数量（股）	公允价值	占基金资产净值比例（%）
1	600778	友好集团	5,050,410	48,887,968.80	5.85
2	601318	中国平安	608,700	20,963,628.00	2.51
3	600036	招商银行	1,759,650	20,887,045.50	2.50
4	000002	万科A	2,146,700	16,035,849.00	1.92
5	000895	双汇发展	129,978	9,091,961.10	1.09
6	601898	中煤能源	1,000,000	9,010,000.00	1.08

7	002024	苏宁电器	1,013,384	8,552,960.96	1.02
8	601998	中信银行	2,099,905	8,483,616.20	1.01
9	000501	鄂武商 A	511,432	7,799,338.00	0.93
10	600123	兰花科创	200,000	7,776,000.00	0.93
11	600015	华夏银行	679,500	7,630,785.00	0.91
12	002375	亚厦股份	299,924	6,553,339.40	0.78
13	000999	华润三九	299,908	5,188,408.40	0.62
14	000069	华侨城 A	600,000	4,284,000.00	0.51
15	600893	航空动力	250,000	3,397,500.00	0.41
16	600312	平高电气	400,000	3,340,000.00	0.40
17	600050	中国联通	600,000	3,144,000.00	0.38
18	600739	辽宁成大	219,889	2,702,435.81	0.32
19	000963	华东医药	97,758	2,602,317.96	0.31
20	601699	潞安环能	119,960	2,538,353.60	0.30
21	000783	长江证券	299,950	2,144,642.50	0.26
22	600062	双鹤药业	100,000	1,560,000.00	0.19
23	600016	民生银行	59,000	347,510.00	0.04
24	601328	交通银行	71,400	319,872.00	0.04
25	601088	中国神华	8,500	215,305.00	0.03
26	000858	五 粮 液	5,000	164,000.00	0.02
27	600048	保利地产	9,400	94,000.00	0.01
28	000651	格力电器	5,100	88,179.00	0.01
29	600111	包钢稀土	1,700	63,971.00	0.01
30	600383	金地集团	11,800	58,410.00	0.01
31	600362	江西铜业	2,200	48,246.00	0.01

8.4 报告期内股票投资组合的重大变动

8.4.1 累计买入金额超出期初基金资产净值 2%或前 20 名的股票明细

金额单位：人民币元

序号	股票代码	股票名称	本期累计买入金额	占期初基金资产净值比例 (%)
1	600778	友好集团	57,149,396.66	4.57
2	002024	苏宁电器	19,774,108.69	1.58
3	601318	中国平安	17,827,331.00	1.42
4	601398	工商银行	13,804,478.43	1.10
5	002036	宜科科技	13,586,445.13	1.09
6	601998	中信银行	11,865,083.55	0.95
7	002375	亚厦股份	11,299,728.12	0.90
8	000895	双汇发展	11,160,317.67	0.89

9	000002	万 科 A	10,892,154.00	0.87
10	601898	中煤能源	9,510,785.16	0.76
11	600089	特变电工	9,464,470.38	0.76
12	600015	华夏银行	8,897,473.52	0.71
13	600123	兰花科创	8,698,144.00	0.70
14	600697	欧亚集团	8,689,554.01	0.69
15	000963	华东医药	8,361,179.01	0.67
16	600585	海螺水泥	8,357,885.00	0.67
17	601699	潞安环能	7,701,100.16	0.62
18	000501	鄂武商 A	7,308,124.28	0.58
19	300137	先河环保	6,451,975.63	0.52
20	600837	海通证券	6,253,632.90	0.50

8.4.2 累计卖出金额超期初基金资产净值 2% 或前 20 名的股票明细

金额单位：人民币元

序号	股票代码	股票名称	本期累计卖出金额	占期初基金资产净值比例 (%)
1	002291	星期六	36,424,533.21	2.91
2	002024	苏宁电器	32,481,876.57	2.60
3	600036	招商银行	32,233,430.32	2.58
4	600690	青岛海尔	29,129,037.78	2.33
5	000715	中兴商业	23,423,114.76	1.87
6	600362	江西铜业	19,601,533.39	1.57
7	601939	建设银行	18,221,088.05	1.46
8	002037	久联发展	17,128,896.27	1.37
9	002036	宜科科技	12,542,526.31	1.00
10	601318	中国平安	12,341,166.32	0.99
11	600089	特变电工	10,890,673.95	0.87
12	600585	海螺水泥	10,848,283.00	0.87
13	600801	华新水泥	9,894,243.40	0.79
14	600519	贵州茅台	9,289,132.25	0.74
15	600016	民生银行	9,066,233.76	0.72
16	000651	格力电器	8,099,108.05	0.65
17	600697	欧亚集团	7,793,895.99	0.62
18	601166	兴业银行	7,702,186.86	0.62
19	600827	友谊股份	7,413,555.58	0.59
20	600000	浦发银行	7,026,553.65	0.56

8.4.3 买入股票的成本总额及卖出股票的收入总额

单位：人民币元

买入股票的成本（成交）总额	565,345,269.33
---------------	----------------

卖出股票的收入（成交）总额	703,746,312.89
---------------	----------------

注：“买入股票成本总额”及“卖出股票收入总额”均按买卖成交金额（成交单价乘以成交数量）填列，不考虑相关交易费用。

8.5 期末按债券品种分类的债券投资组合

本基金报告期末未持有债券。

8.6 期末按公允价值占基金资产净值比例大小排名的前五名债券投资明细

本基金报告期末未持有债券。

8.7 期末按公允价值占基金资产净值比例大小排名的所有资产支持证券投资明细

本基金报告期末未持有资产支持证券。

8.8 期末按公允价值占基金资产净值比例大小排名的前五名权证投资明细

本基金报告期末未持有权证。

8.9 投资组合报告附注

8.9.1 本基金本期投资的前十名证券中，无报告期内发行主体被监管部门立案调查的，或在报告编制日前一年内受到证监会、证券交易所公开谴责、处罚的证券。

8.9.2 本基金投资的前十名股票中，没有投资于超出基金合同规定备选股票库之外的股票。

8.9.3 期末其他各项资产构成

单位：人民币元

序号	名称	金额
1	存出保证金	43,704.16
2	应收证券清算款	-
3	应收股利	-
4	应收利息	9,707.50
5	应收申购款	66,642.42
6	其他应收款	-
7	待摊费用	-

8	其他	-
9	合计	120,054.08

8.9.4 期末持有的处于转股期的可转换债券明细

本基金本报告期末未持有处于转股期的可转换债券。

8.9.5.1 期末指数投资前十名股票中存在流通受限情况的说明

截至期末，本基金指数投资前十名股票中不存在流通受限的情况。

8.9.5.2 期末积极投资前五名股票中存在流通受限情况的说明

截至期末，本基金积极投资前五名股票中不存在流通受限的情况。

8.9.6 投资组合报告附注的其他文字描述部分

报告期内本基金未主动投资股权分置改革中发行的权证。

§ 9 基金份额持有人信息

9.1 期末基金份额持有人户数及持有人结构

份额单位：份

持有人户数 (户)	户均持有的基金 份额	持有人结构			
		机构投资者		个人投资者	
		持有份额	占总份额 比例	持有份额	占总份额比 例
49,534	20,094.11	223,485,294.06	22.45%	771,856,563.30	77.55%

9.2 期末基金管理人的从业人员持有本开放式基金的情况

项目	持有份额总数（份）	占基金总份额比例
基金管理公司所有从业人员持有本开放式基金	232,759.28	0.0234%

§ 10 开放式基金份额变动

单位：份

基金合同生效日(2009年9月3日)基金份额总额	2,423,832,173.19
本报告期期初基金份额总额	1,151,469,617.89
本报告期基金总申购份额	606,728,952.39
减：本报告期基金总赎回份额	762,856,712.92
本报告期基金拆分变动份额	-

本报告期末基金份额总额	995,341,857.36
-------------	----------------

§ 11 重大事件揭示

11.1 基金份额持有人大会决议

本报告期内未召开基金份额持有人大会。

11.2 基金管理人、基金托管人的专门基金托管部门的重大人事变动

(一) 基金管理人重大人事变动

1、经国海富兰克林基金管理有限公司第二届董事会第二十八次会议审议通过，金哲非女士不再担任公司总经理，由副总经理李雄厚先生代为履行总经理职务。相关公告已于 2011 年 5 月 4 日在《中国证券报》、《上海证券报》、《证券时报》和公司网站披露。

2、经国海富兰克林基金管理有限公司第三届董事会第二次会议决议审议通过，由李雄厚先生担任公司总经理。相关公告已于 2011 年 9 月 30 日在《中国证券报》、《上海证券报》、《证券时报》和公司网站披露。

(二) 基金托管人的专门基金托管部门重大人事变动

2011 年 1 月 21 日，中国证监会核准中国农业银行股份有限公司张健基金行业高级管理人员任职资格（证监许可【2011】116 号），张健任中国农业银行股份有限公司托管业务部总经理。

11.3 涉及基金管理人、基金财产、基金托管业务的诉讼

本报告期内未发生涉及基金管理人、基金财产、基金托管业务的诉讼。

11.4 基金投资策略的改变

本报告期内未发生基金投资策略的改变。

11.5 为基金进行审计的会计师事务所情况

本报告期内基金管理人应支付给会计师事务所的审计费用是人民币 100000.00 元，本基金自成立以来对其进行审计的均为普华永道中天会计师事务所，未曾改聘其他会计师事务所。

11.6 管理人、托管人及其高级管理人员受稽查或处罚等情况

(一) 基金管理人及其高级管理人员受稽查或处罚等情况

本报告期内，基金管理人及其高级管理人员未有受监管部门稽查或处罚的情形发生。

(二) 基金托管人及其高级管理人员受稽查或处罚等情况

本报告期内，基金托管人及其高级管理人员未有受监管部门稽查或处罚的情形发生。

11.7 基金租用证券公司交易单元的有关情况

11.7.1 基金租用证券公司交易单元进行股票投资及佣金支付情况

金额单位：人民币元

券商名称	交易单元数量	股票交易		应支付该券商的佣金		备注
		成交金额	占当期股票成交总额的比例	佣金	占当期佣金总量的比例	
中信证券	2	421,563,759.61	33.35%	352,013.29	33.28%	-
安信证券	1	164,386,829.38	13.00%	139,729.35	13.21%	-
中金公司	2	146,608,857.77	11.60%	121,399.22	11.48%	-
国海证券	2	111,536,212.96	8.82%	94,804.45	8.96%	-
联合证券	2	94,664,432.23	7.49%	76,915.27	7.27%	-
高华证券	1	63,070,221.96	4.99%	53,610.39	5.07%	-
海通证券	1	60,630,106.83	4.80%	51,535.56	4.87%	-
财富证券	1	56,134,187.07	4.44%	45,609.10	4.31%	-
国信证券	1	54,696,590.81	4.33%	46,491.86	4.40%	-
国泰君安	1	47,699,367.84	3.77%	38,756.20	3.66%	-
齐鲁证券	1	31,550,157.43	2.50%	26,817.78	2.54%	-
兴业证券	1	7,957,610.02	0.63%	6,763.92	0.64%	-
招商证券	1	3,682,450.00	0.29%	3,130.04	0.30%	-
申银万国	1	-	-	-	-	-
中信建投	1	-	-	-	-	-
银河证券	1	-	-	-	-	-
国金证券	1	-	-	-	-	-

注：1. 专用交易单元的选择标准和程序

1) 选择代理基金证券买卖的证券经营机构的标准

基金管理人负责选择代理本基金证券买卖的证券经营机构，并租用其交易单元作为基金的专用交易单元。选择的标准是：

- ① 资历雄厚，信誉良好，注册资本不少于 3 亿元人民币；
- ② 财务状况良好，经营行为规范，最近一年未发生重大违规行为而受到有关管理机关的处罚；

- ③ 内部管理规范、严格，具备健全的内控制度，并能满足基金运作高度保密的要求；
- ④ 具备基金运作所需的高效、安全的通讯条件，交易设施符合代理本基金进行证券交易的需要，并能为本基金提供全面的信息服务；
- ⑤ 研究实力较强，有固定的研究机构和专门研究人员，能及时、定期、全面地为本基金提供宏观经济、行业情况、市场走向、个股分析的研究报告及周到的信息服务，并能根据基金投资的特定要求，提供专题研究报告。

2) 租用基金专用交易单元的程序

① 基金管理人根据上述标准考察证券经营机构，考察结果经公司领导审批后，我司与被选中的证券经营机构签订《券商交易单元租用协议》和《研究服务协议》，并办理基金专用交易单元租用手续。

② 之后，基金管理人将根据各证券经营机构的研究报告、信息服务质量等情况，根据如下选择标准细化的评价体系，每季度对签约证券经营机构的服务进行一次综合评价：

- A 提供的研究报告质量和数量；
- B 由基金管理人提出课题，证券经营机构提供的研究论文质量；
- C 证券经营机构协助我公司研究员调研情况；
- D 与证券经营机构研究员交流和共享研究资料情况；
- E 其他可评价的量化标准。

经过评价，对于达到有关标准的证券经营机构将继续保留，并对排名靠前的证券经营机构在交易量的分配上采取适当的倾斜政策。若本公司认为签约机构的服务不能满足要求，或签约机构违规受到国家有关部门的处罚，本公司有权终止签署的协议，并撤销租用的交易单元；基金管理人将重新选择其它经营稳健、研究能力强、信息服务质量高的证券经营机构，租用其交易单元。

③ 交易单元租用协议期限为一年，到期后若双方没有异议可自动延期一年。

2. 报告期内证券公司基金专用交易单元的租用与变更情况

报告期内，根据上述基金专用报告期内，根据上述基金专用交易单元选择标准和程序，本基金逐步租用证券公司的交易单元合计 21 个：其中国海证券、中信证券、中金公司和联合证券各 2 个，兴业证券、申银万国证券、海通证券、中信建投证券、银河证券、招商证券、国泰君安证券、齐鲁证券、国信证券、高华证券、财富证券、国金证券和安信证券各 1 个。

11.7.2 基金租用证券公司交易单元进行其他证券投资的情况

金额单位：人民币元

券商名称	债券交易		回购交易		权证交易	
	成交金额	占当期债券成交总额的比例	成交金额	占当期回购成交总额的比例	成交金额	占当期权证成交总额的比例
中信证券	-	-	-	-	-	-
安信证券	761,655.20	24.20%	-	-	-	-
中金公司	-	-	-	-	-	-
国海证券	-	-	-	-	-	-
联合证券	-	-	-	-	-	-
高华证券	-	-	-	-	-	-
海通证券	-	-	-	-	-	-
财富证券	-	-	-	-	-	-
国信证券	-	-	-	-	-	-

国泰君安	-	-	-	-	-	-
齐鲁证券	2,386,035.00	75.80%	-	-	-	-
兴业证券	-	-	-	-	-	-
招商证券	-	-	-	-	-	-
申银万国	-	-	-	-	-	-
中信建投	-	-	-	-	-	-
银河证券	-	-	-	-	-	-
国金证券	-	-	-	-	-	-

11.8 其他重大事件

序号	公告事项	法定披露方式	法定披露日期
1	富兰克林国海沪深 300 指数增强型证券投资基金 2010 年第 4 季度报告	在中国证券报、上海证券报和证券时报三大指定报刊和基金管理人公司网站披露	2011-1-24
2	国海富兰克林基金管理有限公司旗下部分基金参加海通证券股份有限公司基金定期定额申购费率优惠活动的公告	在中国证券报、上海证券报和证券时报三大指定报刊和基金管理人公司网站披露	2011-2-18
3	国海富兰克林基金管理有限公司旗下部分基金通过广发华福证券有限责任公司开办定期定额投资业务的公告	在中国证券报、上海证券报和证券时报三大指定报刊和基金管理人公司网站披露	2011-3-7
4	国海富兰克林基金管理有限公司旗下部分基金通过中国光大银行股份有限公司开通旗下开放式基金基金转换业务的公告	在中国证券报、上海证券报和证券时报三大指定报刊和基金管理人公司网站披露	2011-3-7
5	国海富兰克林基金管理有限公司旗下部分基金通过天相投资顾问有限公司开办定期定额投资业务的公告	在中国证券报、上海证券报和证券时报三大指定报刊和基金管理人公司网站披露	2011-3-8
6	澄清公告	在中国证券报、上海证券报和证券时报三大指定报刊和基金管理人公司网站披露	2011-3-10
7	富兰克林国海沪深 300 指数增强型证券投资基金 2010 年年度报告（正文）	在基金管理人公司网站披露	2011-3-26
8	富兰克林国海沪深 300 指数增强型证券投资基金 2010 年年度报告（摘要）	在中国证券报、上海证券报和证券时报三大指定报刊和基金管理人公司网站披露	2011-3-26
9	关于与通联支付网络服务有限公司合作开	在中国证券报、上海	2011-3-28

	通中国光大银行借记卡、平安银行借记卡、中国工商银行借记卡基金网上交易支付并实施申购费率优惠的公告	证券报和证券时报三大指定报刊和基金管理人公司网站披露	
10	国海富兰克林基金管理有限公司旗下部分基金继续参加华夏银行股份有限公司基金定期定额申购费率优惠活动的公告	在中国证券报、上海证券报和证券时报三大指定报刊和基金管理人公司网站披露	2011-4-1
11	国海富兰克林基金管理有限公司旗下部分基金参加华夏银行股份有限公司网上交易基金费率优惠活动的公告	在中国证券报、上海证券报和证券时报三大指定报刊和基金管理人公司网站披露	2011-4-1
12	国海富兰克林基金管理有限公司旗下部分基金参加中国农业银行股份有限公司网上交易基金申购费率优惠活动的公告	在中国证券报、上海证券报和证券时报三大指定报刊和基金管理人公司网站披露	2011-4-8
13	富兰克林国海沪深 300 指数增强型证券投资基金更新招募说明书（2011 年第 1 号）	在基金管理人公司网站披露	2011-4-14
14	富兰克林国海沪深 300 指数增强型证券投资基金更新招募说明书摘要（2011 年第 1 号）	在中国证券报、上海证券报和证券时报三大指定报刊和基金管理人公司网站披露	2011-4-14
15	富兰克林国海沪深 300 指数增强型证券投资基金 2011 年第 1 季度报告	在中国证券报、上海证券报和证券时报三大指定报刊和基金管理人公司网站披露	2011-4-23
16	国海富兰克林基金管理有限公司关于基金行业高级管理人员变更的公告	在中国证券报、上海证券报和证券时报三大指定报刊和基金管理人公司网站披露	2011-5-4
17	国海富兰克林基金管理有限公司旗下部分基金通过中信证券股份有限公司开通旗下开放式基金基金转换及定期定额投资业务的公告	在中国证券报、上海证券报和证券时报三大指定报刊和基金管理人公司网站披露	2011-5-30
18	国海富兰克林基金管理有限公司旗下部分基金参加中信银行股份有限公司网上交易基金申购费率优惠活动的公告	在中国证券报、上海证券报和证券时报三大指定报刊和基金管理人公司网站披露	2011-6-29
19	国海富兰克林基金管理有限公司旗下部分基金参加交通银行股份有限公司网上交易基金申购费率优惠活动的公告	在中国证券报、上海证券报和证券时报三大指定报刊和基金管理人公司网站披露	2011-6-30
20	关于与通联支付合作开通浦东发展银行借记卡支付并实施申购费率优惠的公告	在中国证券报、上海证券报和证券时报三大指定报刊和基金管	2011-7-16

		理人公司网站披露	
21	富兰克林国海沪深 300 指数增强型证券投资基金 2011 年第 2 季度报告	在中国证券报、上海证券报和证券时报三大指定报刊和基金管理人公司网站披露	2011-7-19
22	国海富兰克林基金管理有限公司关于公司股东更名的公告	在中国证券报、上海证券报和证券时报三大指定报刊和基金管理人公司网站披露	2011-8-16
23	富兰克林国海沪深 300 指数增强型证券投资基金 2011 年半年度报告（正文）	在基金管理人公司网站披露	2011-8-29
24	富兰克林国海沪深 300 指数增强型证券投资基金 2011 年半年度报告（摘要）	在中国证券报、上海证券报和证券时报三大指定报刊和基金管理人公司网站披露	2011-8-29
25	国海富兰克林基金管理有限公司办公地址变更公告	在中国证券报、上海证券报和证券时报三大指定报刊和基金管理人公司网站披露	2011-9-28
26	国海富兰克林基金管理有限公司高级管理人员变更公告	在中国证券报、上海证券报和证券时报三大指定报刊和基金管理人公司网站披露	2011-9-30
27	富兰克林国海沪深 300 指数增强型证券投资基金更新招募说明书（2011 年第 2 号）	在基金管理人公司网站披露	2011-10-15
28	富兰克林国海沪深 300 指数增强型证券投资基金更新招募说明书摘要（2011 年第 2 号）	在中国证券报、上海证券报和证券时报三大指定报刊和基金管理人公司网站披露	2011-10-15
29	富兰克林国海沪深 300 指数增强型证券投资基金 2011 年第 3 季度报告	在中国证券报、上海证券报和证券时报三大指定报刊和基金管理人公司网站披露	2011-10-28
30	关于增加长江证券股份有限公司为国海富兰克林基金管理有限公司旗下基金代销机构的公告	在中国证券报、上海证券报和证券时报三大指定报刊和基金管理人公司网站披露	2011-12-19
31	国海富兰克林基金管理有限公司旗下部分基金通过长江证券股份有限公司开通旗下开放式基金基金转换业务、定期定额投资业务及相关申购费率优惠活动的公告	在中国证券报、上海证券报和证券时报三大指定报刊和基金管理人公司网站披露	2011-12-19
32	关于增加中信万通证券有限责任公司为国海富兰克林基金管理有限公司旗下基金代销机构的公告	在中国证券报、上海证券报和证券时报三大指定报刊和基金管	2011-12-28

		理人公司网站披露	
33	国海富兰克林基金管理有限公司旗下部分基金通过中信万通证券有限责任公司开通开放式基金基金转换及定期定额投资业务的公告	在中国证券报、上海证券报和证券时报三大指定报刊和基金管理人公司网站披露	2011-12-28
34	国海富兰克林基金管理有限公司旗下部分基金参加中国工商银行股份有限公司基金定期定额申购费率优惠活动的公告	在中国证券报、上海证券报和证券时报三大指定报刊和基金管理人公司网站披露	2011-12-30
35	国海富兰克林基金管理有限公司旗下部分基金参加中国农业银行股份有限公司网上交易基金申购费率优惠活动的公告	在中国证券报、上海证券报和证券时报三大指定报刊和基金管理人公司网站披露	2011-12-30
36	国海富兰克林基金管理有限公司旗下部分基金继续参加华夏银行股份有限公司基金定期定额投资、网上申购业务以及相关费率优惠活动的公告	在中国证券报、上海证券报和证券时报三大指定报刊和基金管理人公司网站披露	2011-12-30

§ 12 备查文件目录

12.1 备查文件目录

- 1、中国证监会批准富兰克林国海沪深 300 指数增强型证券投资基金设立的文件
- 2、《富兰克林国海沪深 300 指数增强型证券投资基金基金合同》
- 3、《富兰克林国海沪深 300 指数增强型证券投资基金招募说明书》
- 4、《富兰克林国海沪深 300 指数增强型证券投资基金托管协议》
- 5、中国证监会要求的其他文件

12.2 存放地点

基金管理人和基金托管人的住所并登载于基金管理人网站：

www.ftsfund.com

12.3 查阅方式

- 1、投资者在基金开放日内至基金管理人或基金托管人住所免费查阅，并可按工本费购买复印件

2、登陆基金管理人网站 www.ftsfund.com 查阅。

国海富兰克林基金管理有限公司

二〇一二年三月二十九日