
汇丰晋信中小盘股票型证券投资基金
2011 年年度报告
2011 年 12 月 31 日

基金管理人：汇丰晋信基金管理有限公司

基金托管人：中国建设银行股份有限公司

报告送出日期：二〇一二年三月三十日

§ 1 重要提示及目录

1.1 重要提示

基金管理人的董事会、董事保证本报告所载资料不存在虚假记载、误导性陈述或重大遗漏，并对其内容的真实性、准确性和完整性承担个别及连带的法律责任。本年度报告已经三分之二以上独立董事签字同意，并由董事长签发。

基金托管人中国建设银行股份有限公司根据本基金合同规定，于 2012 年 3 月 29 日复核了本报告中的财务指标、净值表现、利润分配情况、财务会计报告、投资组合报告等内容，保证复核内容不存在虚假记载、误导性陈述或者重大遗漏。

基金管理人承诺以诚实信用、勤勉尽责的原则管理和运用基金资产，但不保证基金一定盈利。

基金的过往业绩并不代表其未来表现。投资有风险，投资者在作出投资决策前应仔细阅读本基金的招募说明书及其更新。

毕马威华振会计师事务所为基金财务出具了标准无保留意见的审计报告，请投资者注意阅读。

本报告期自 2011 年 1 月 1 日起至 12 月 31 日止。

1.2 目录

§ 1	重要提示及目录	1
1.1	重要提示	1
§ 2	基金简介	4
2.1	基金基本情况	4
2.2	基金产品说明	4
2.3	基金管理人和基金托管人.....	5
2.4	信息披露方式	5
2.5	其他相关资料	5
§ 3	主要财务指标、基金净值表现及利润分配情况.....	5
3.1	主要会计数据和财务指标.....	5
3.2	基金净值表现	6
3.3	过去三年基金的利润分配情况.....	8
§ 4	管理人报告	8
4.1	基金管理人及基金经理情况.....	8
4.2	管理人对报告期内本基金运作合规守信情况的说明.....	10
4.3	管理人对报告期内公平交易情况的专项说明.....	10
4.4	管理人对报告期内基金的投资策略和业绩表现的说明.....	10
4.5	管理人对宏观经济、证券市场及行业走势的简要展望.....	11
4.6	管理人内部有关本基金的监察稽核工作情况.....	12
4.7	管理人对报告期内基金估值程序等事项的说明.....	13
4.8	管理人对报告期内基金利润分配情况的说明.....	15
§ 5	托管人报告	15
5.1	报告期内本基金托管人合规守信情况声明.....	15
5.2	托管人对报告期内本基金运作合规守信、净值计算、利润分配等情况的说明.....	15
5.3	托管人对本年度报告中财务信息等内容的真实、准确和完整发表意见.....	15
§ 6	审计报告	16
6.2	审计报告的基本内容	16
§ 7	年度财务报表	17
7.1	资产负债表	17
7.2	利润表	18
7.3	所有者权益（基金净值）变动表.....	19
7.4	报表附注	20
§ 8	投资组合报告	42
8.1	期末基金资产组合情况	42
8.2	期末按行业分类的股票投资组合.....	42
8.3	期末按公允价值占基金资产净值比例大小排序的所有股票投资明细.....	43
8.4	报告期内股票投资组合的重大变动.....	44
8.5	期末按债券品种分类的债券投资组合.....	48
8.6	期末按公允价值占基金资产净值比例大小排名的前五名债券投资明细.....	48
8.7	期末按公允价值占基金资产净值比例大小排名的所有资产支持证券投资明细.....	48
8.8	期末按公允价值占基金资产净值比例大小排名的前五名权证投资明细.....	48
8.9	投资组合报告附注	48
§ 9	基金份额持有人信息	49

9.1	期末基金份额持有人户数及持有人结构.....	49
9.2	期末基金管理人的从业人员持有本开放式基金的情况.....	49
§ 10	开放式基金份额变动	50
§ 11	重大事件揭示	50
11.1	基金份额持有人大会决议.....	50
11.2	基金管理人、基金托管人的专门基金托管部门的重大人事变动.....	50
11.3	涉及基金管理人、基金财产、基金托管业务的诉讼.....	51
11.4	基金投资策略的改变	51
11.5	为基金进行审计的会计师事务所情况.....	51
11.6	管理人、托管人及其高级管理人员受稽查或处罚等情况.....	51
11.7	基金租用证券公司交易单元的有关情况.....	51
11.8	其他重大事件	52
§ 12	影响投资者决策的其他重要信息.....	56
§ 13	备查文件目录	56
13.1	备查文件目录	56
13.2	存放地点	56
13.3	查阅方式	56

§ 2 基金简介

2.1 基金基本情况

基金名称	汇丰晋信中小盘股票型证券投资基金
基金简称	汇丰晋信中小盘股票
基金主代码	540007
交易代码	540007
基金运作方式	契约型开放式
基金合同生效日	2009年12月11日
基金管理人	汇丰晋信基金管理有限公司
基金托管人	中国建设银行股份有限公司
报告期末基金份额总额	632,079,112.69份
基金合同存续期	不定期

2.2 基金产品说明

投资目标	本基金通过精选具有持续成长潜力的中小型优势企业，充分把握其在成长为行业龙头过程中所体现出的高成长性、可持续性以及市值高速扩张所带来的投资机会，以寻求资本的长期增值。
投资策略	<p>(1) 资产配置策略</p> <p>根据本基金所奉行的“关注成长、较高仓位、精选研究”的投资理念和“研究创造价值”的股票精选策略，在投资决策中，本基金仅根据精选的各类证券的风险收益特征的相对变化，适度的调整确定基金资产在股票、债券及现金等类别资产间的分配比例。</p> <p>(2) 行业配置策略</p> <p>行业研究员通过分析行业特征，定期提出行业投资评级和配置建议。行业比较分析师综合内、外部研究资源，结合宏观基本面分析等状况，提出重点行业配置比重的建议。</p> <p>(3) 股票投资策略</p> <p>本基金主要采用“自下而上”的方式挑选具有持续潜力、目前股价尚未充分反映公司未来成长性的中小型上市公司股票作为主要投资对象。</p>
业绩比较基准	中证700（中小盘）指数*90%+同业存款利率*10%。
风险收益特征	本基金是一只股票型基金，属于证券投资基金中预期风险和预计收益较高的基金产品，其预期风险和预期收益高于混合型基金、债券型基金和货币市场基金。

2.3 基金管理人和基金托管人

项目		基金管理人	基金托管人
名称		汇丰晋信基金管理有限公司	中国建设银行股份有限公司
信息披露 负责人	姓名	古韵	尹东
	联系电话	021-38789898	010-67595003
	电子邮箱	melody.y.gu@hsbcjt.cn	Yindong.zh@ccb.com
客户服务电话		021-38789998	010-67595096
传真		021-68881925	010-66275853
注册地址		上海市浦东新区富城路99号震旦大厦35楼	北京市西城区金融大街25号
办公地址		上海市浦东新区富城路99号震旦大厦35楼	北京市西城区闹市口大街1号院1号楼
邮政编码		200120	100033
法定代表人		杨小勇	王洪章

2.4 信息披露方式

本基金选定的信息披露报纸名称	中国证券报、上海证券报、证券时报
登载基金年度报告正文的管理人互联网网址	www.hsbcjt.cn
基金年度报告备置地点	汇丰晋信基金管理有限公司：上海市浦东新区富城路99号震旦大厦35楼； 中国建设银行股份有限公司：北京市西城区闹市口大街1号院1号楼。

2.5 其他相关资料

项目	名称	办公地址
会计师事务所	毕马威华振会计师事务所	中国上海南京西路1266号恒隆广场50楼
注册登记机构	汇丰晋信基金管理有限公司	上海市浦东新区富城路99号震旦大厦35楼

§ 3 主要财务指标、基金净值表现及利润分配情况

3.1 主要会计数据和财务指标

金额单位：人民币元

3.1.1 期间数据和指标	2011年	2010年	2009年12月11日(基金合同生效日)至2009年12月31日
本期已实现收益	-75,324,067.80	38,808,020.69	-3,442,905.52

本期利润	-245,168,925.00	128,906,286.89	39,990,311.00
加权平均基金份额本期利润	-0.3573	0.0751	0.0179
本期加权平均净值利润率	-39.07%	7.55%	1.79%
本期基金份额净值增长率	-33.56%	8.60%	1.79%
3.1.2 期末数据和指标	2011 年末	2010 年末	2009 年末
期末可供分配利润	-176,162,689.60	60,779,018.28	-3,444,627.17
期末可供分配基金份额利润	-0.2787	0.0723	-0.0015
期末基金资产净值	455,916,423.09	912,399,401.78	2,275,778,171.18
期末基金份额净值	0.7213	1.0857	1.0179
3.1.3 累计期末指标	2011 年末	2010 年末	2009 年末
基金份额累计净值增长率	-26.56%	10.55%	1.79%

注：①本期已实现收益是指基金本期利息收入、投资收益、其他收入（不含公允价值变动收益）扣除相关费用后的余额；本期利润为本期已实现收益加上本期公允价值变动收益；

②期末可供分配利润，采用期末资产负债表中未分配利润与未分配利润中已实现部分的孰低数（为期末余额，不是当期发生数）；

③上述基金业绩指标不包括持有人认购或交易基金的各项费用（例如，开放式基金的申购赎回费、红利再投资费、基金转换费等），计入费用后实际收益水平要低于所列数字；

④本合同生效日为 2009 年 12 月 11 日，合同生效当期不是完整报告期（一年）。

3.2 基金净值表现

3.2.1 基金份额净值增长率及其与同期业绩比较基准收益率的比较

阶段	份额净值增长率①	份额净值增长率标准差②	业绩比较基准收益率③	业绩比较基准收益率标准差④	①—③	②—④
过去三个月	-6.89%	1.36%	-13.43%	1.47%	6.54%	-0.11%
过去六个月	-21.26%	1.26%	-25.26%	1.38%	4.00%	-0.12%
过去一年	-33.56%	1.26%	-29.64%	1.32%	-3.92%	-0.06%
自基金合同生效起至今	-26.56%	1.37%	-26.78%	1.46%	0.22%	-0.09%

3.2.2 自基金合同生效以来基金份额累计净值增长率变动及其与同期业绩比较基准收益率变动的比较

汇丰晋信中小盘股票型证券投资基金

份额累计净值增长率与业绩比较基准收益率历史走势对比图

（2009 年 12 月 11 日至 2011 年 12 月 31 日）



注：1. 按照基金合同的约定，本基金的股票投资比例范围为基金资产的 85%-95%，其中，将不低于 80%的股票资产投资于国内 A 股市场上具有良好成长性和基本面良好的中小上市公司股票。本基金权证投资比例范围为基金资产净值的 0%-3%。本基金固定收益类证券和现金投资比例范围为基金资产的 5%-15%，其中现金或到期日在一年以内的政府债券的投资比例不低于基金资产净值的 5%。按照基金合同的约定，本基金自基金合同生效日起不超过 6 个月内完成建仓，截止 2010 年 6 月 11 日，本基金的各项投资比例已达到基金合同约定的比例。

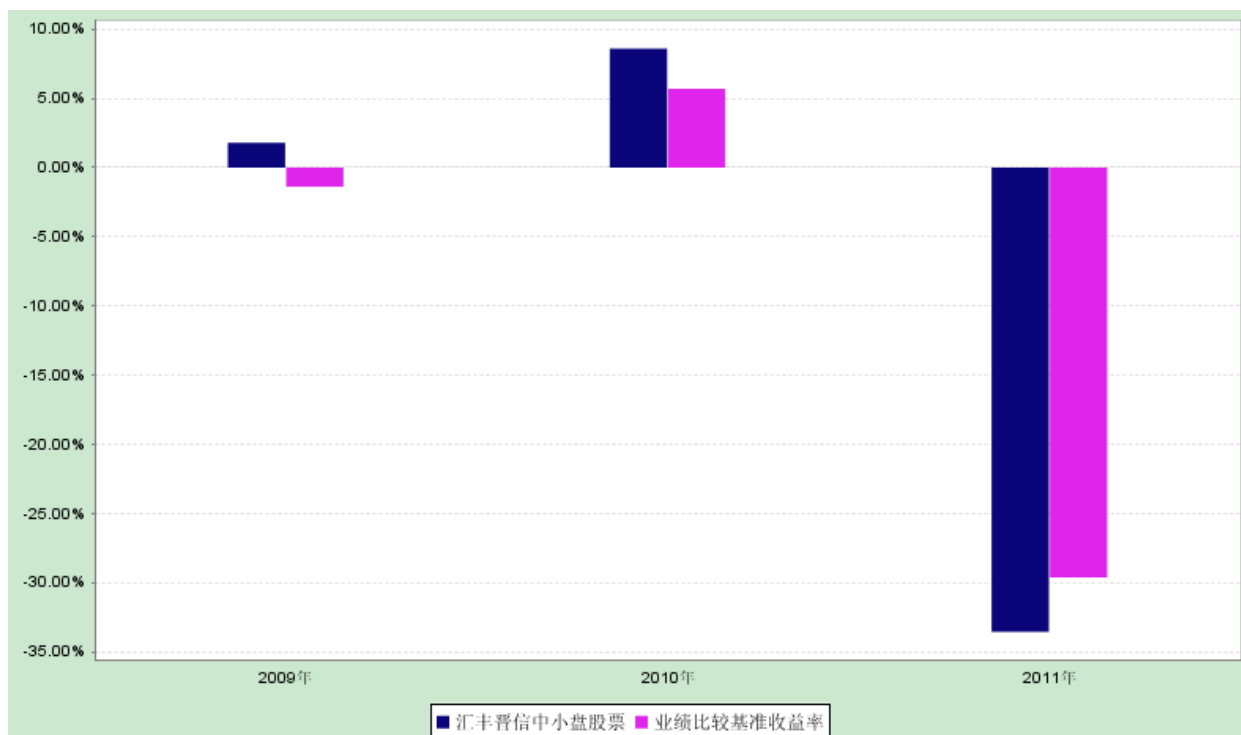
2. 报告期内本基金的业绩比较基准 = 中证 700（中小盘）指数*90% + 同业存款利率*10%。

3. 上述基金净值增长率的计算已包含本基金所投资股票在报告期产生的股票红利收益。同期业绩比较基准收益率的计算未包含中证 700 指数成份股在报告期产生的股票红利收益。

3.2.3 自基金合同生效以来基金每年净值增长率及其与同期业绩比较基准收益率的比较

汇丰晋信中小盘股票型证券投资基金

合同生效以来净值增长率与业绩比较基准收益率的对比图



注：①本基金的基金合同于 2009 年 12 月 11 日生效，截至 2011 年 12 月 31 日，基金合同生效未满三年；

②合同生效日当年的净值增长率及其与同期业绩比较基准收益率按实际存续期计算，不按整个自然年度进行折算。

3.3 过去三年基金的利润分配情况

金额单位：人民币元

年度	每10份基金份额分红数	现金形式发放总额	再投资形式发放总额	年度利润分配合计	备注
2011年	-	-	-	-	-
2010年	0.200	14,307,862.88	3,415,516.26	17,723,379.14	-
2009年	-	-	-	-	-
合计	0.200	14,307,862.88	3,415,516.26	17,723,379.14	-

注：本基金的基金合同于 2009 年 12 月 11 日生效，截止日为 2011 年 12 月 31 日，基金合同生效未满 3 年。

§ 4 管理人报告

4.1 基金管理人及基金经理情况

4.1.1 基金管理人及其管理基金的经验

汇丰晋信基金管理有限公司经中国证券监督管理委员会批准，于 2005 年 11 月 16 日正式成立。公

司由山西信托有限责任公司与汇丰环球投资管理（英国）有限公司合资设立，注册资本为 2 亿元人民币，注册地在上海。截止 2011 年 12 月 31 日，公司共管理 11 只开放式基金：汇丰晋信 2016 生命周期开放式证券投资基金（2006 年 5 月 23 日成立）、汇丰晋信龙腾股票型开放式证券投资基金（2006 年 9 月 27 日成立）、汇丰晋信动态策略混合型证券投资基金（2007 年 4 月 9 日成立）、汇丰晋信 2026 生命周期证券投资基金（2008 年 7 月 23 日成立）、汇丰晋信平稳增利债券型证券投资基金（2008 年 12 月 3 日成立）、汇丰晋信大盘股票型证券投资基金（2009 年 6 月 24 日成立）、汇丰晋信中小盘股票型证券投资基金（2009 年 12 月 11 日成立）、汇丰晋信低碳先锋股票型证券投资基金（2010 年 6 月 8 日成立）、汇丰晋信消费红利股票型证券投资基金（2010 年 12 月 8 日成立）、汇丰晋信科技先锋股票型证券投资基金（2011 年 7 月 27 日成立）和汇丰晋信货币市场基金（2011 年 11 月 2 日成立）。

4.1.2 基金经理（或基金经理小组）及基金经理助理的简介

姓名	职务	任本基金的基金经理（助理）期限		证券从业年限	说明
		任职日期	离任日期		
廖志峰	本基金基金经理、汇丰晋信龙腾股票型开放式证券投资基金基金经理	2011-02-26	-	10 年	廖志峰先生，香港大学工商管理硕士，具备基金从业资格。曾任上海国禾投资有限公司研究员，2005 年 10 月起任汇丰晋信基金管理有限公司研究员、高级研究员。现任本基金基金经理、汇丰晋信龙腾股票型开放式证券投资基金基金经理。
蔡立辉	本基金基金经理	2009-12-11	2011-02-26	9 年	蔡立辉先生，武汉大学工商管理学硕士。曾任湖北国际信托投资公司证券管理总部分析师；国元证券股份有限公司研发中心行业研究员、资产管理部投资经理；万家基金管理有限公司研究部行业研究员、基金管理部基金经理；汇丰晋信 2026 生命周期证券投资基金基金经理、本基金基金经理。

注：1.任职日期为本基金合同生效日或廖志峰先生担任本基金基金经理的日期；

2.离任日期为本基金管理人公告蔡立辉先生不再担任本基金基金经理的日期；

3.证券从业年限是证券投资相关的工作经历年限。

4.2 管理人对报告期内本基金运作合规守信情况的说明

本报告期内，本基金管理人本着诚实信用、勤勉尽责的原则管理和运用基金资产，在严格控制风险的前提下，为基金份额持有人谋求最大利益。2011年5月6日，本基金误买入基金托管人中国建设银行发行的股票1,201,600股。本基金管理人于购入该股后的第一个工作日对上述股票进行了清仓处理并由公司弥补了投资损失和利息损失97,041.39元，未对基金份额持有人造成损失。针对此次失误，公司在事后进行了一系列的整改措施，包括系统改进、对相关制度和流程的调整及完善、对责任人进行批评、教育和处罚等。对此失误本基金管理人深表歉意，并已采取措施以防止类似事件再度发生。

4.3 管理人对报告期内公平交易情况的专项说明

4.3.1 公平交易制度的执行情况

2011年度，本基金严格按照中国证监会《证券投资基金管理公司公平交易制度指导意见》和本公司制定的《公平交易管理办法》执行相关交易，未发现本基金有重大违反公平交易制度的投资行为。

4.3.2 本投资组合与其他投资风格相似的投资组合之间的业绩比较

本基金与本公司旗下的其他投资组合的投资风格不同。

4.3.3 异常交易行为的专项说明

报告期内，未发现本基金有可能导致不公平交易和利益输送的无法解释的异常交易行为。

4.4 管理人对报告期内基金的投资策略和业绩表现的说明

4.4.1 报告期内基金投资策略和运作分析

2011年年末，中证700指数收于3029.41点，全年跌幅为33.02%。其间，国内通胀不断攀升，并在7月份创出了同比上涨6.50%的年内高点，随后虽有所回落，但总体仍维持在高位，从而导致11月前宏观紧缩政策不断加码，央行数次上调存款准备金率、并分别于二月和四月进行了加息。流动性的较大力度收紧对实体经济造成了一定的负面冲击，也影响了股票市场的表现。随着宏观景气度在第四季度下滑态势的明确，中央首次提出了要对调控政策进行预调微调，并于11月30日进行了三年以来首次的存款准备金率下调以保证经济的平稳较快增长。但由于政策放松的速度和力度仍低于投资者预期，信心的匮乏使整体市场的弱势一直延续到年底。纵观全年，大盘价值型个股表现明显好于小盘成长型个股。估值较低的金融服务、食品饮料、房地产等行业跌幅较小；而估值相对较高、行业景气度有下滑迹象的电子元器件、计算机、有色金属、电力设备等行业表现较差。本基金虽然从二季度开始调整了一定的行业配置机构，降低周期性行业的配置权重；将投资的重点放在食品饮料、纺织服装、

商贸零售、信息设备、软件等行业中，但总体上中小市值个股在 2011 年表现较差。

4.4.2 报告期内基金的业绩表现

截至 2011 年末，本基金净值比 2010 年末下跌 33.56%，业绩比较基准下跌 29.64%，净值表现落后比较基准 3.92%。

4.5 管理人对宏观经济、证券市场及行业走势的简要展望

展望 2012 年，我们面临的宏观形势复杂多变，特别是欧洲形势的不确定性较强，仍然是全球经济的主要风险点。希腊债务重组问题有可能随时爆发，从而引发欧洲系统性风险。现在投资者和希腊政府还未就重组协议达成一致，而该协议是希腊获得 IMF 和欧盟第二轮援助计划贷款的重要条件。近期有欧盟官员表示，希腊政府不排除要求投资者接受 70% 的计提损失的可能，远超过前期初步达成的 50% 的减值共识。该言论如果成为现实，将导致新一轮的欧洲金融机构资产减值潮，银行等大型金融机构可能再次进行信贷紧缩，对市场流动性较为不利，届时欧洲经济摆脱衰退的步伐将更为蹒跚。

国内经济方面，我们认为对中国经济增长潜力和增长前景的判断需要分段进行，要区分短期和中长期经济形势存在非常显著的不同。我们对中国经济的中长期前景较为乐观主要有以下几个原因：1、从决定经济体中长期增长的几个核心指标来看，截至 2010 年底，中国城市化率仅为 50%，人均 GDP 不足 5000 美元，人口红利仍存，东西部经济差异较大，还有许多省份基础设施尚有较大改善空间。且中国主要人均经济指标离中等收入国家尚有很大差距，投资、消费的长期潜力均较大。2、中国财政情况健康，且增速较快，有能力进行有效的投资和消费刺激措施。以国际通用口径计算，中国目前宏观负债率不足 60%，远低于主要发达国家和部分发展中国家普遍的超过 100% 的水平，国内积极的财政政策仍有较大的空间可以用于提高国民社会保障、医疗、养老金支出以及用于基础设施建设等。另外很重要的一点是，中国经济中居民部门总体负债率尚不足 10%，居民目前对住房、汽车及其它耐用消费品的购买利用银行信贷的总体比例还非常低。据住建及银行部门的统计数据，截至 2011 年中期，国内所有房地产按揭消费贷款余额占总体住房价值的比例低于 10%，汽车和家电等耐用品消费领域运用银行信贷的比例更低。国内居民在主要消费领域运用财务杠杆的广度和深度均远低于发达国家。在 GDP 和居民收入仍保持较快增速的情况下，居民部门的消费有非常广阔的发展空间。3、从近两年呼声较高的改革大方向上看，未来改善国家总体财政资源分配结构、加大对居民部门的投入、促使经济驱动力由政府投资主导型逐步转型至居民部门内需主导型的过程，也就是中国经济继续发挥其增长潜力，维持较长期景气繁荣的关键所在。虽然上述改革可能面临一系列的强大阻力，也不排除会有挫折和反复，甚至会有经济形势非常恶劣导致的“倒逼效应”才可能进行有效改革等情景的出现，但从中长期角度看，如果我们以史为鉴，并将眼光放远的话，我们对改革大方向仍持坚定的态度。

从短期看，我们认为 2012 年的国内宏观经济虽头绪繁多，但主要的矛盾仍在于经济减速节奏和支持政策组合两者间可能存在一定程度的不匹配，从而导致一些局部的风险。具体而言，2012 年外需形势的不乐观已成为共识，国内投资和消费将成为拉动 2012 年中国经济的主要力量。而中央经济工作会议提出了要处理好保持经济平稳较快发展、调整经济结构和管理通胀预期三者关系。按照我们的理解，在采取一定紧缩措施降低总需求、以达到控制通胀水平的基础上，尚要小心避免对总需求产生过大的负面影响，以保持较高经济的增速，同时还要调整产业结构，减少对现有的政府主导的投资拉动性经济驱动模式的依赖，探索新的经济增长模式。这三者之间，本身存在一定的对冲关系。完全故此，必然失彼，政策目标同时实现的难度很大。政策制定者在这三者之间平衡的结果，往往采取“以稳为主，相机抉择”的策略，并不体现出明确的政策方向，力度也相对温和。在 2012 年较为复杂的经济形势下，这种政策组合很难给我们以清晰的方向判断，对经济能否保持稳定增长的信心也出现一定程度的下降。同时，在经济增长出现困难时，该政策组合是否能够起到有力的刺激经济、抵御“经济下滑较快”的风险，也值得怀疑。我们认为，宏观政策目标的多元化、以及政策方向的模糊化将是 2012 年上半年宏观经济以及股票市场面临的重大风险。

基于以上判断，我们认为对中长期前景相对乐观的同时，短期内 A 股市场将可能呈大箱体震荡格局，收益水平将在很大程度上和宏观经济形势、政策组合演变节奏契合。在政策目标和方向存在多重可能性的情况下，“相机抉择，应势而动（经济形势、政策组合）”将是我们的主要选择。我们的基本判断是，一旦 2012 年内通胀水平如期回落 3% 以下，货币政策将有进一步放松空间，局面将会打开，市场很可能迎来中期投资机会。

2012 年本基金计划采取“具有可验证成长性且估值合理的成长股+低估值中小盘价值股”的策略构建组合配置。在保持对中高端零售、纺织服装、电子元器件、软件、食品饮料等行业中的真正具有高成长性公司的配置比例的同时，增加对 PE 和 PB 均处于全市场估值底部区域的房地产、金融行业中小市值公司的关注度；并密切跟踪国内通胀形势、宏观政策的变化情况以调整我们的策略。

4.6 管理人内部有关本基金的监察稽核工作情况

报告期内，本基金管理人在公司内部监察稽核工作中本着规范运作、防范风险和保护基金份额持有人利益的原则，由独立于各业务部门的监察稽核人员对公司的经营管理、基金的投资运作以及员工行为规范等方面进行日常监控、定期检查和专项检查，及时发现问题并督促有关部门整改，并定期制作监察稽核报告报送监管机构。

本报告期内，基金管理人内部监察稽核主要工作如下：

1. 通过定期检查和专项检查的方式对公司日常经营活动和基金投资运作进行合规性监控，发现问题

及时要求相关部门和有关人员及时解决处理，并跟踪问题的处理结果，对相关员工开展针对性的风险教育，防范在公司经营和基金投资运作中可能发生的风险；

2.按照法律法规和中国证监会规定，及时、准确、完整地完成公司和基金的各项法定信息披露文件，并在指定报刊和公司网站进行披露，确保基金投资人和公众及时、准确和完整地获取公司和基金的各项公开信息。

3.定期和不定期地向中国证监会、上海证监局、中国证券业协会和人民银行等监管机构报送各类文件报告，确保监管机构文件报备工作的准确性和及时性。

4.加强对公司业务部门的合规监察工作，并将监察结果报告发给与相关部门主管沟通，对各项制度进行更新，提出改进建议，提请和督促业务部门进行跟踪和改善。

5.对基金募集申请材料、市场宣传推介材料、基金代销协议、基金交易单元租用协议等文件等进行严密的事前合法合规审核，以及完成公司其他日常法律事务工作。

6.定期为公司员工举办公司合规制度的培训，并就新颁布法律法规举办专项合规培训，向公司员工宣传合规守法的经营理念，强化公司的合规文化；对投资管理以及销售业务部门员工开展专项培训，以进一步规范和完善基金投资以及销售行为。

7.为建立健全公司反洗钱内部控制制度，新增《反洗钱工作保密制度》以进一步落实反洗钱相关法律法规的各项要求，实施反洗钱内部审计，协同相关业务部门针对在反洗钱审计中所发现的问题进行积极整改；

8.根据监管部门的要求，定期完成监察稽核报告，报送中国证监会和公司董事会审阅；

9.建立基金投资者教育者教育的基本制度和长效机制，新增《汇丰晋信投资者教育工作制度》，深化履行本基金管理人的社会责任。

本基金管理人将继续致力于建立一个高效的内部控制体系，一贯本着诚实信用、勤勉尽责的原则管理和运用基金资产，不断提高监察稽核工作的科学性和有效性，努力防范各种风险，为基金份额持有人谋求最大利益，切实保证基金安全、合规运作。

4.7 管理人对报告期内基金估值程序等事项的说明

本基金的基金管理人为确保及时、准确、公正、合理地进行基金份额净值计价，更好地保护基金份额持有人的合法权益，根据中国证券业协会 2007 年颁布的《证券投资基金会计核算业务指引》、《关于证券投资基金执行<企业会计准则>估值业务及份额净值计价有关事项的通知》（证监会计字[2007]21号）、《关于进一步规范证券投资基金估值业务的指导意见》（证监会公告[2008]38号）的相关规定，结合本基金基金合同关于估值的约定，针对基金估值流程制订《汇丰晋信基金管理有限公司投资品种估

值小组议事规则》，经公司管理层批准后正式实施。

根据《汇丰晋信基金管理有限公司投资品种估值小组议事规则》：

1. 公司特设投资品种估值小组作为公司基金估值的主要决策机关。投资品种估值小组负责提出估值意见、提供和评估估值技术、执行估值决策等工作。投资品种估值小组的组成人员包括：公司总经理、督察长、首席运营官、基金投资总监、基金运营总监、产品开发总监、特别项目部总监和风险控制经理以及列席投资品种估值小组会议的公司其他相关人员。上述成员均持有中国基金业从业资格，在各自专业领域具有较为丰富的行业经历和专业经验，成员之间不存在任何重大利益冲突。

2. 投资品种估值小组工作主要在以下公司相关职能部门—基金投资部、基金运营部、产品开发部和风险控制部以及其他相关部门的配合下开展工作，其中：

一、基金运营部

1. 及时发现和报告估值被歪曲、有失公允情况，并召集相关人员进行讨论，提出调整方法、改进措施，报经投资品种估值小组审批同意后，执行投资品种估值小组的决定。

2. 除非产生需要更新估值政策或程序情形并经投资品种估值小组同意，应严格执行已确定的估值政策和程序。

3. 公司管理的基金采用新投资策略或投资新品种时，提请投资品种估值小组对现有估值政策和程序的适用性进行评价，并依据评价结果进行估值。

二、基金投资部

基金经理及时发现和报告估值被歪曲、有失公允情况，向投资品种估值小组提出相关意见和建议，但基金经理不参与最终的估值决策。

三、产品开发部

产品开发部在估值模型发生重大变更时，向投资品种估值小组提出相关意见和建议。

四、风险控制部

根据规定组织相关部门及时披露与基金估值有关的信息；检查和监督公司关于估值各项工作的贯彻和落实，定期不定期向投资品种估值小组报告公司相关部门执行估值政策和程序情况（包括但不限于公司对投资品种估值时应保持估值政策和程序的一贯性），并对进一步完善估值内控工作提出意见和建议。

五、督察长

监督和检查公司关于估值各项工作的贯彻和落实，向投资品种估值小组提交对估值议案的合法合规性审核意见。

1. 投资品种估值小组定期会议每三个月召开一次；对估值模型进行评价，在发生了影响估值政策

和程序的有效性及其适用性的情况下，应及时修订本估值方法，以保证其持续适用。估值政策和程序的修订须经过本公司管理委员会的批准后方可实施。

2. 如果基金准备采用新投资策略或投资新品种或者有其他重大或突发性相关估值事项发生时，应召开临时会议，或者投资品种估值小组成员列席参加公司风控委员会会议，通过公司风控委员会会议讨论并通过上述估值事项。

本基金的基金管理人目前没有进行与估值相关的任何定价服务方面的签约。

4.8 管理人对报告期内基金利润分配情况的说明

根据基金相关法律法规和基金合同的要求，结合本基金实际运作情况，本报告期内，本基金暂不进行利润分配。

§ 5 托管人报告

5.1 报告期内本基金托管人遵规守信情况声明

本报告期，中国建设银行股份有限公司在本基金的托管过程中，严格遵守了《证券投资基金法》、基金合同、托管协议和其他有关规定，不存在损害基金份额持有人利益的行为，完全尽职尽责地履行了基金托管人应尽的义务。

5.2 托管人对报告期内本基金运作遵规守信、净值计算、利润分配等情况的说明

本报告期，本托管人按照国家有关规定、基金合同、托管协议和其他有关规定，对本基金的基金资产净值计算、基金费用开支等方面进行了认真的复核，对本基金的投资运作方面进行了监督，对本基金误买入本托管人所发行股票的行为通知了基金管理人，基金管理人进行了相应调整并对基金资产的相关损失进行了补偿，对基金份额持有人利益未造成损害。

报告期内，本基金未实施利润分配。

5.3 托管人对本年度报告中财务信息等内容的真实、准确和完整发表意见

本托管人复核审查了本报告中的财务指标、净值表现、利润分配情况、财务会计报告、投资组合

报告等内容，保证复核内容不存在虚假记载、误导性陈述或者重大遗漏。

§ 6 审计报告

6.1 审计报告基本信息

财务报表是否经过审计	是
审计意见类型	标准无保留意见
审计报告编号	KPMG-B(2012)AR No. 0056

6.2 审计报告的基本内容

审计报告标题	审计报告
审计报告收件人	汇丰晋信中小盘股票型证券投资基金全体基金份额持有人：
引言段	我们审计了后附的第17页至第41页的汇丰晋信中小盘股票型证券投资基金(以下简称“汇丰晋信中小盘基金”)财务报表，包括2011年12月31日的资产负债表、2011年度的利润表、所有者权益(基金净值)变动表以及财务报表附注。
管理层对财务报表的责任段	编制和公允列报财务报表是汇丰晋信中小盘基金管理人汇丰晋信基金管理有限公司管理层的责任，这种责任包括：(1)按照中华人民共和国财政部颁布的企业会计准则、《证券投资基金会计核算业务指引》、《汇丰晋信中小盘股票型证券投资基金基金合同》及中国证券监督管理委员会(以下简称“中国证监会”)允许的如财务报表附注所列示的基金行业实务操作的有关规定编制财务报表，并使其实现公允反映；(2)设计、执行和维护必要的内部控制，以使财务报表不存在由于舞弊或错误导致的重大错报。
注册会计师的责任段	我们的责任是在执行审计工作的基础上对财务报表发表审计意见。我们按照中国注册会计师审计准则的规定执行了审计工作。中国注册会计师审计准则要求我们遵守中国注册会计师职业道德守则，计划和执行审计工作以对财务报表是否不存在重大错报获取合理保证。 审计工作涉及实施审计程序，以获取有关财务报表金额和披露的审计证据。选择的审计程序取决于注册会计师的判断，包括对由于舞弊或错误导

	<p>致的财务报表重大错报风险的评估。在进行风险评估时，注册会计师考虑与财务报表编制和公允列报相关的内部控制，以设计恰当的审计程序，但目的并非对内部控制的有效性发表意见。审计工作还包括评价汇丰晋信基金管理有限公司管理层选用会计政策的恰当性和作出会计估计的合理性，以及评价财务报表的总体列报。</p> <p>我们相信，我们获取的审计证据是充分、适当的，为发表审计意见提供了基础。</p>
审计意见段	<p>我们认为，汇丰晋信中小盘基金财务报表已经按照中华人民共和国财政部颁布的企业会计准则、《证券投资基金会计核算业务指引》、《汇丰晋信中小盘股票型证券投资基金基金合同》及中国证监会允许的如财务报表附注所列示的基金行业实务操作的有关规定编制，在所有重大方面公允反映了汇丰晋信中小盘基金2011年12月31日的财务状况以及自2011年1月1日至2011年12月31日止年度的经营成果和基金净值变动情况。</p>
注册会计师的姓名	戴丽 王国蓓
会计师事务所的名称	毕马威华振会计师事务所
会计师事务所的地址	中国上海南京西路1266号恒隆广场50楼
审计报告日期	2012年3月28日

§ 7 年度财务报表

7.1 资产负债表

会计主体：汇丰晋信中小盘股票型证券投资基金

报告截止日：2011年12月31日

单位：人民币元

资产	附注号	本期末 2011年12月31日	上年度末 2010年12月31日
资产：			
银行存款	7.4.7.1	65,073,085.86	58,013,090.71
结算备付金		644,857.86	2,279,595.14
存出保证金		341,311.55	489,153.48
交易性金融资产	7.4.7.2	396,305,354.31	858,351,693.28
其中：股票投资		396,305,354.31	858,351,693.28
基金投资		-	-
债券投资		-	-
资产支持证券投资		-	-

衍生金融资产	7.4.7.3	-	-
买入返售金融资产	7.4.7.4	-	-
应收证券清算款		4,434,482.18	3,246,404.53
应收利息	7.4.7.5	10,543.00	14,809.47
应收股利		-	-
应收申购款		52,602.92	2,829,747.30
递延所得税资产		-	-
其他资产	7.4.7.6	-	-
资产总计		466,862,237.68	925,224,493.91
负债和所有者权益	附注号	本期末 2011年12月31日	上年度末 2010年12月31日
负 债:			
短期借款		-	-
交易性金融负债		-	-
衍生金融负债		-	-
卖出回购金融资产款		-	-
应付证券清算款		8,767,737.85	7,798,897.31
应付赎回款		105,110.74	1,061,339.59
应付管理人报酬		596,967.18	1,200,210.27
应付托管费		99,494.50	200,035.04
应付销售服务费		-	-
应付交易费用	7.4.7.7	1,016,108.18	2,070,608.84
应交税费		-	-
应付利息		-	-
应付利润		-	-
递延所得税负债		-	-
其他负债	7.4.7.8	360,396.14	494,001.08
负债合计		10,945,814.59	12,825,092.13
所有者权益:			
实收基金	7.4.7.9	632,079,112.69	840,396,697.80
未分配利润	7.4.7.10	-176,162,689.60	72,002,703.98
所有者权益合计		455,916,423.09	912,399,401.78
负债和所有者权益总计		466,862,237.68	925,224,493.91

注：报告截止日 2011 年 12 月 31 日，基金份额净值 0.7213 元，基金份额总额 632,079,112.69 份。

7.2 利润表

会计主体：汇丰晋信中小盘股票型证券投资基金

本报告期：2011 年 1 月 1 日至 2011 年 12 月 31 日

单位：人民币元

项 目	附注号	本期	上年度可比期间
-----	-----	----	---------

		2011年1月1日至2011年1 2月31日	2010年1月1日至2010年12 月31日
一、收入		-224,065,303.12	176,415,665.72
1. 利息收入		521,712.49	1,957,066.12
其中：存款利息收入	7.4.7.11	521,712.49	1,957,066.12
债券利息收入		-	-
资产支持证券利息收入		-	-
买入返售金融资产收入		-	-
其他利息收入		-	-
2. 投资收益（损失以“-”填列）		-55,164,518.43	82,227,840.82
其中：股票投资收益	7.4.7.12	-59,866,630.52	72,801,211.50
基金投资收益		-	-
债券投资收益	7.4.7.13	-	-
资产支持证券投资收益		-	-
衍生工具收益	7.4.7.14	-	-
股利收益	7.4.7.15	4,702,112.09	9,426,629.32
3. 公允价值变动收益（损失以“-”号填列）	7.4.7.16	-169,844,857.20	90,098,266.20
4. 汇兑收益（损失以“-”号填列）		-	-
5. 其他收入（损失以“-”号填列）	7.4.7.17	422,360.02	2,132,492.58
减：二、费用		21,103,621.88	47,509,378.83
1. 管理人报酬	7.4.10.2.1	9,482,210.45	25,784,579.20
2. 托管费	7.4.10.2.2	1,580,368.37	4,297,429.86
3. 销售服务费		-	-
4. 交易费用	7.4.7.18	9,536,734.79	16,903,152.72
5. 利息支出		-	-
其中：卖出回购金融资产支出		-	-
6. 其他费用	7.4.7.19	504,308.27	524,217.05
三、利润总额（亏损总额以“-”号填列）		-245,168,925.00	128,906,286.89
减：所得税费用		-	-
四、净利润（净亏损以“-”号填列）		-245,168,925.00	128,906,286.89

7.3 所有者权益（基金净值）变动表

会计主体：汇丰晋信中小盘股票型证券投资基金

本报告期：2011年1月1日至2011年12月31日

单位：人民币元

项目	本期 2011年1月1日至2011年12月31日		
	实收基金	未分配利润	所有者权益合计
一、期初所有者权益（基金净值）	840,396,697.80	72,002,703.98	912,399,401.78
二、本期经营活动产生的基金净值变动数（本期利润）	-	-245,168,925.00	-245,168,925.00
三、本期基金份额交易产生的基金净值变动数（净值减少以“-”号填列）	-208,317,585.11	-2,996,468.58	-211,314,053.69
其中：1. 基金申购款	43,236,224.08	-2,200,094.02	41,036,130.06
2. 基金赎回款	-251,553,809.19	-796,374.56	-252,350,183.75
四、本期向基金份额持有人分配利润产生的基金净值变动（净值减少以“-”号填列）	-	-	-
五、期末所有者权益（基金净值）	632,079,112.69	-176,162,689.60	455,916,423.09
项目	上年度可比期间 2010年1月1日至2010年12月31日		
	实收基金	未分配利润	所有者权益合计
一、期初所有者权益（基金净值）	2,235,774,372.35	40,003,798.83	2,275,778,171.18
二、本期经营活动产生的基金净值变动数（本期利润）	-	128,906,286.89	128,906,286.89
三、本期基金份额交易产生的基金净值变动数（净值减少以“-”号填列）	-1,395,377,674.55	-79,184,002.60	-1,474,561,677.15
其中：1. 基金申购款	232,897,092.97	-1,481,883.27	231,415,209.70
2. 基金赎回款	-1,628,274,767.52	-77,702,119.33	-1,705,976,886.85
四、本期向基金份额持有人分配利润产生的基金净值变动（净值减少以“-”号填列）	-	-17,723,379.14	-17,723,379.14
五、期末所有者权益（基金净值）	840,396,697.80	72,002,703.98	912,399,401.78

报告附注为财务报表的组成部分。

本报告 7.1 至 7.4，财务报表由下列负责人签署：

基金管理公司负责人：杨小勇，主管会计工作负责人：李选进，会计机构负责人：杨洋

7.4 报表附注

7.4.1 基金基本情况

汇丰晋信中小盘股票型证券投资基金(以下简称“汇丰晋信中小盘基金”)经中国证券监督管理委员会(以下简称“中国证监会”)《关于核准汇丰晋信中小盘股票型证券投资基金募集的批复》(证监许可[2009]1105 号文)的批准，由汇丰晋信基金管理有限公司依照《中华人民共和国证券投资基金法》及其配套规则和《汇丰晋信中小盘股票型证券投资基金基金合同》发售，基金合同于2009年12月11日生效。本基金为契约型开放式，存续期限不定，首次设立募集规模为2,233,818,289.91份基金份额。本基金的基金管理人为汇丰晋信基金管理有限公司，基金托

管人为中国建设银行股份有限公司。

根据《中华人民共和国证券投资基金法》及其配套规则、《汇丰晋信中小盘股票型证券投资基金基金合同》和《汇丰晋信中小盘股票型证券投资基金更新招募说明书》的有关规定，本基金的投资范围包括国内依法发行上市的股票、国债、金融债、企业债、央行票据、可转换债券、权证、资产支持证券以及国家证券监管机构允许基金投资的其它金融工具。基金投资组合的比例范围为：股票投资比例范围为基金资产的85%-95%，权证投资比例范围为基金资产净值的0%-3%。固定收益类证券和现金投资比例范围为基金资产的5%-15%，其中现金或到期日在一年以内的政府债券的投资比例不低于基金资产净值的5%。本基金业绩比较基准为：中证700（中小盘）指数*90%+同业存款利率*10%。

根据《证券投资基金信息披露管理办法》，本基金定期报告在公开披露的第二个工作日，报中国证监会和基金管理人主要办公场所所在地中国证监会派出机构备案。

7.4.2 会计报表的编制基础

本基金按照中华人民共和国财政部(以下简称“财政部”)于 2006 年 2 月 15 日颁布的《企业会计准则-基本准则》和 38 项具体会计准则、其后颁布的企业会计准则应用指南、企业会计准则解释以及其他相关规定(以下合称“企业会计准则”)、中国证券业协会于 2007 年颁布的《证券投资基金会计核算业务指引》、《汇丰晋信中小盘股票型证券投资基金基金合同》和中国证监会允许的如财务报表附注 7.4.4 所列示的基金行业实务操作的规定编制年度财务报表。

7.4.3 遵循企业会计准则及其他有关规定的声明

本财务报表符合企业会计准则的要求，真实、完整地反映了本基金 2011 年 12 月 31 日的财务状况、2011 年度的经营成果和基金净值变动情况。

此外本财务报表同时符合如财务报表附注 7.4.2 所列示的其他有关规定的要求。

7.4.4 重要会计政策和会计估计

7.4.4.1 会计年度

本基金的会计年度自公历 1 月 1 日起至 12 月 31 日止。上年度可比期间为 2010 年 01 月 01 日至 2010 年 12 月 31 日。

7.4.4.2 记账本位币

本基金的记账本位币为人民币。

7.4.4.3 金融资产和金融负债的分类

金融资产在初始确认时按基金对金融资产的持有意图和持有能力分类为：以公允价值计量且其变动计入当期损益的金融资产、贷款和应收款项、可供出售金融资产及持有至到期投资。本基金目前持有的股票投资、债券投资和衍生工具(主要为权证投资)划分为以公允价值计量且其变动计入当期损益的金融资产；其他金融资产划分为贷款和应收款项，暂无金融资产划分为可供出售金融资产或持有至到

期投资。除衍生工具所产生的金融资产外，以公允价值计量且其变动计入当期损益的金融资产在资产负债表中以交易性金融资产列示。衍生工具所产生的金融资产在资产负债表中以衍生金融资产列示。

金融负债在初始确认时按承担负债的目的分类为：以公允价值计量且其变动计入当期损益的金融负债及其他金融负债。本基金目前暂无划分为以公允价值计量且其变动计入当期损益的金融负债。除衍生工具所产生的金融负债外，以公允价值计量且其变动计入当期损益的金融负债在资产负债表中以交易性金融负债列示。衍生工具所产生的金融负债在资产负债表中以衍生金融负债列示。

7.4.4.4 金融资产和金融负债的初始确认、后续计量和终止确认

(a) 以公允价值计量且其变动计入当期损益的金融资产

(i) 股票投资

买入股票于交易日确认为股票投资。股票投资成本按交易日股票的公允价值确认，取得时发生的相关交易费用直接记入当期损益。

卖出股票于交易日确认股票投资收益/(损失)。出售股票的成本按移动加权平均法于交易日结转。

(ii) 债券投资

买入债券于交易日确认为债券投资。债券投资成本按交易日债券的公允价值确认，取得时发生的相关交易费用直接记入当期损益，上述公允价值不包含债券起息日或上次除息日至购买日止的利息(作为应收利息单独核算)。

认购新发行的分离交易可转债于获配日按支付的全部价款确认为债券投资，于权证实际取得日按附注 7.4.4.4(a)(iii)所示的方法单独核算权证成本，并相应调整债券投资成本。

卖出债券于卖出交易日确认债券投资收益/(损失)。出售债券的成本按移动加权平均法结转。

(iii) 权证投资

买入权证于交易日确认为权证投资。权证投资成本按交易日权证的公允价值确认，取得时发生的

相关交易费用直接记入当期损益。因认购新发行的分离交易可转债而取得的权证在实际取得日，按权证公允价值占分离交易可转债全部公允价值的比例将购买分离交易可转债实际支付全部价款的一部分确认为权证投资成本。获赠权证(包括配股权证)在除权日，按持有的股数及获赠比例计算并记录增加的权证数量。

卖出权证于交易日确认衍生工具收益/(损失)。出售权证的成本按移动加权平均法于交易日结转。

(b) 贷款和应收款项

贷款和应收款项以公允价值作为初始确认金额，采用实际利率法以摊余成本进行后续计量，直线法与实际利率法确定的金额差异较小的可采用直线法，其中买入返售金融资产以融出资金应付或实际支付的总额作为初始确认金额，相关交易费用计入初始成本。

(c) 其他金融负债

其他金融负债按公允价值作为初始确认金额，采用实际利率法以摊余成本进行后续计量，直线法与实际利率法确定的金额差异较小的可采用直线法，其中卖出回购金融资产款以融入资金应收或实际收到的总额作为初始确认金额，相关交易费用计入初始成本。终止确认或摊销时支出计入当期损益。

7.4.4.5 金融资产和金融负债的估值原则

对存在活跃市场的投资品种，如估值日有市价的，采用市价确定公允价值；估值日无市价，但最近交易日后经济环境未发生重大变化且证券发行机构未发生影响证券价格的重大事件的，采用最近交易市价确定公允价值，如估值日无市价，且最近交易日后经济环境发生了重大变化或证券发行机构发生了影响证券价格的重大事件，使潜在估值调整对前一估值日的基金资产净值的影响在0.25%以上的，参考类似投资品种的现行市价及重大变化等因素，调整最近交易市价，确定公允价值。

当投资品种不再存在活跃市场，且其潜在估值调整对前一估值日的基金资产净值的影响在0.25%以上的，应采用市场参与者普遍认同，且被以往市场实际交易价格验证具有可靠性的估值技术，确定投资品种的公允价值。

公允价值是指在公平交易中熟悉情况的交易双方自愿进行资产交换或者债务清偿的金额。

估值技术包括参考熟悉情况并自愿交易的各方最近进行的市场交易中使用的价格、参照实质上相同的其他金融工具的当前公允价值、现金流量折现法和期权定价模型等。

本基金的金融资产和金融负债以上述原则确定的公允价值进行估值，另外对金融资产的特殊情况处理如下：

(a) 股票投资

(i) 对因特殊事项长期停牌的股票，如该停牌股票对基金资产净值产生重大影响，则采用《中国证券业协会基金估值工作小组关于停牌股票估值的参考方法》提供的相关估值方法估值。

(ii) 送股、转增股、配股和公开增发新股，按估值日在证券交易所上市的同一种股票的收盘价估值；该日无交易的，以最近一日的收盘价估值。

(iii) 首次公开发行未上市的公司股票，采用估值技术确定公允价值，在估值技术难以可靠计量公允价值的情况下，按成本估值。

(iv) 首次公开发行有明确锁定期的股票，同一股票在交易所上市后，按交易所上市的同一种股票的收盘价估值。

(v) 非公开发行有明确锁定期的股票，按照证监会会计字[2007]21号《关于证券投资基金执行企业会计准则估值业务及份额净值计价有关事项的通知》中规定的相关估值方法估值。

(b) 债券投资

(i) 交易所上市实行净价列示的债券按估值原则确认的相应交易日的收盘价估值，交易所上市未实行净价列示的债券按估值原则确认的相应交易日的收盘价减去债券收盘价中所含的债券应收利息得到的净价进行估值。

(ii) 全国银行间债券市场交易的债券根据行业协会指导的处理标准或意见并综合考虑市场成交价、市场报价、流动性及收益率曲线等因素确定其公允价值进行估值。具体估值模型、参数及结果由中央国债登记结算有限责任公司独立提供。对全国银行间债券市场未上市，且中央国债登记结算公司未提供估值价格的债券，在发行利率与二级市场利率不存在明显差异，未上市期间市场利率没有发生大的变动的情况下，按成本估值。

(iii) 同一债券同时在两个或两个以上市场交易，按债券所处市场分别估值。

(c) 权证投资

(i) 首次公开发行未上市的权证，采用估值技术确定公允价值，在估值技术难以可靠计量公允价值的情况下，按成本估值。

(ii) 因持有股票而享有的配股权证以及停止交易但未行权的权证按采用估值技术确定的公允价值估值。

相关法律法规以及监管部门有强制规定的，从其规定。如有新增事项，按国家最新规定估值。

如有确凿证据表明按上述方法进行估值不能客观反映其公允价值（即公平交易中，熟悉情况的交易双方自愿进行资产交换或者债务清偿的金额）的，基金管理人可根据具体情况与基金托管人商定后，按最能反映公允价值的价格估值。

实际成本与估值的差异计入“公允价值变动收益/(损失)”科目。

7.4.4.6 金融资产和金融负债的抵销

本基金持有的资产和承担的负债基本为金融资产和金融负债。金融资产和金融负债在资产负债表内分别列示，没有相互抵销。但是，同时满足下列条件的，以相互抵销后的净额在资产负债表内列示：

- 本基金具有抵销已确认金额的法定权利，且该种法定权利现在是可执行的；
- 本基金计划以净额结算，或同时变现该金融资产和清偿该金融负债。

7.4.4.7 实收基金

实收基金为对外发行基金份额所募集的总金额在扣除损益平准金分摊部分后的余额。由于基金份额拆分引起的实收基金份额变动于基金份额拆分日根据拆分前的基金份额数及确定的拆分比例计算认列。由于申购和赎回引起的实收基金份额变动分别于基金申购确认日及基金赎回确认日认列。上述申购和赎回分别包括基金转换所引起的转入基金的实收基金增加和转出基金的实收基金减少。

7.4.4.8 损益平准金

损益平准金核算在基金份额发生变动时，申购、赎回、转入、转出及红利再投资等款项中包含的未分配利润和公允价值变动损益，包括已实现损益平准金和未实现损益平准金。已实现损益平准金指根据交易申请日申购或赎回款项中包含的按累计未分配的已实现损益占基金净值比例计算的金额。未实现损益平准金指根据交易申请日申购或赎回款项中包含的按累计未分配的未实现损益占基金净值比例计算的金额。损益平准金于基金申购确认日或基金赎回确认日进行确认和计量，并于年末全额转入“未分配利润/(累计亏损)”。

7.4.4.9 收入/(损失)的确认和计量

股票投资收益/(损失)于卖出交易日按卖出股票成交金额与其成本的差额确认。

债券投资收益/(损失)于卖出交易日按卖出债券成交金额与其成本和应收利息的差额确认。

衍生工具收益/(损失)于交易日按卖出权证成交金额与其成本的差额确认。

股利收益按上市公司宣告的分红派息比例计算的金额扣除应由上市公司代扣代缴的个人所得税后的净额于除权除息日确认。

债券利息收入按债券投资的票面价值与票面利率计算的金额扣除应由发行债券的企业代扣代缴的个人所得税(适用于企业债和可转债等)后的净额确认，在债券实际持有期内逐日计提。贴息债视同到期一次性还本付息的附息债，根据其发行价、到期价和发行期限按直线法推算内含票面利率后，逐日计提利息收入。如票面利率与实际利率出现重大差异，按实际利率计算利息收入。

存款利息收入按存款本金与适用利率逐日计提。

买入返售金融资产收入按到期应收或实际收到的金额与初始确认金额的差额，在回购期内按实际利率法逐日确认，直线法与实际利率法确定的收入差异较小的可采用直线法。

公允价值变动收益/(损失)核算基金持有的采用公允价值模式计量的交易性金融资产、衍生金融资产、交易性金融负债等公允价值变动形成的应计入当期损益的利得或损失。

7.4.4.10 费用的确认和计量

本基金的基金管理人报酬根据《汇丰晋信中小盘股票型证券投资基金基金合同》的规定，按前一日基金资产净值1.5%的年费率逐日计提。

本基金的基金托管费根据《汇丰晋信中小盘股票型证券投资基金基金合同》的规定，按前一日基金资产净值0.25%的年费率逐日计提。

本基金的交易费用于进行股票、债券、权证等交易发生时按照确定的金额确认。

本基金的利息支出按资金的本金和适用利率逐日计提。

卖出回购金融资产利息支出按到期应付或实际支付的金额与初始确认金额的差额，在回购期内以实际利率法逐日确认，直线法与实际利率法确定的支出差异较小的可采用直线法。

本基金的其他费用如不影响估值日基金份额净值小数点后第四位，发生时直接计入基金损益；如果影响基金份额净值小数点后第四位的，采用待摊或预提的方法，待摊或预提计入基金损益。

7.4.4.11 基金的收益分配政策

本基金的每一基金份额享有同等分配权。收益分配时所发生的银行转账或其他手续费用由投资人自行承担。当投资人的现金红利小于一定金额，不足以支付银行转账或其他手续费用时，基金注册登记机构可将投资人的现金红利按红利发放日的基金份额净值自动转为基金份额。本基金收益分配方式分为两种：现金分红与红利再投资，投资者可选择现金红利或将现金红利按红利发放日的基金份额净值自动转为基金份额进行再投资；若投资者不选择，本基金默认的收益分配方式是现金分红。本基金每年收益分配次数最多为 4 次，每次基金收益分配比例不低于分红结算日可分配收益的 20%。若基金合同生效不满 3 个月则可不进行收益分配。基金收益分配后每一基金份额净值不能低于面值，即基金收益分配基准日的基金份额净值减去每单位基金份额收益分配金额后不能低于面值。

7.4.4.12 分部报告

本基金以内部组织结构、管理要求、内部报告制度为依据确定经营分部，以经营分部为基础确定报告分部并披露分部信息。

经营分部是指本基金内同时满足下列条件的组成部分：(1) 该组成部分能够在日常活动中产生收入、发生费用；(2) 本基金管理人能够定期评价该组成部分的经营成果，以决定向其配置资源、评价其业绩；(3) 本基金能够取得该组成部分的财务状况、经营成果和现金流量等有关会计信息。如果两个或多个经营分部具有相似的经济特征，并且满足一定条件的，则合并为一个经营分部。

本基金目前以一个经营分部运作，不需要进行分部报告的披露。

7.4.4.13 其他重要的会计政策和会计估计

除上述会计政策和会计估计外，本基金无其他重要的会计政策和会计估计。

7.4.5 会计政策和会计估计变更以及差错更正的说明

7.4.5.1 会计政策变更的说明

本基金在本年度未发生重大会计政策的变更。

7.4.5.2 会计估计变更的说明

本基金在本年度未发生重大会计估计变更。

7.4.5.3 差错更正的说明

本基金在本年度无重大会计差错发生。

7.4.6 税项

根据财税字[1998]55 号文、财税字[2002]128 号文《关于开放式证券投资基金有关税收问题的通知》、财税[2004]78 号文《关于证券投资基金税收政策的通知》、财税[2005]102 号文《关于股息红利个人所得税有关政策的通知》、财税[2005]103 号文《关于股权分置试点改革有关税收政策问题的通知》、财税[2005]107 号文《关于股息红利有关个人所得税政策的补充通知》、上证交字[2008]16 号《关于做好调整证券交易印花税税率相关工作的通知》及深圳证券交易所于2008 年9 月18 日发布的《深圳证券交易所关于做好证券交易印花税征收方式调整工作的通知》、财税[2008]1 号文《财政部、国家税务总局关于企业所得税若干优惠政策的通知》及其他相关税务法规和实务操作，本基金适用的主要税项列示如下：

- (a) 以发行基金方式募集资金，不属于营业税征收范围，不征收营业税。
- (b) 基金买卖股票、债券的投资收益暂免征收营业税和企业所得税。
- (c) 基金作为流通股股东在股权分置改革过程中收到由非流通股股东支付的股份、现金对价，暂免征收印花税、企业所得税和个人所得税。
- (d) 对基金取得的股票的股息、红利收入，债券的利息收入，由上市公司、发行债券的企业在向基金支付上述收入时代扣代缴20%的个人所得税，对个人投资者从上市公司取得的股票的股息、红利收入暂减按50%计算个人所得税。
- (e) 基金卖出股票按 0.1%的税率缴纳股票交易印花税，买入股票不征收股票交易印花税。
- (f) 对投资者(包括个人和机构投资者)从基金分配中取得的收入，暂不征收个人所得税和企业所得税。

7.4.7 重要财务报表项目的说明

7.4.7.1 银行存款

单位：人民币元

项目	本期末	上年度末
----	-----	------

	2011年12月31日	2010年12月31日
活期存款	65,073,085.86	58,013,090.71
定期存款	-	-
其他存款	-	-
合计	65,073,085.86	58,013,090.71

7.4.7.2 交易性金融资产

单位：人民币元

项目		本期末 2011年12月31日		
		成本	公允价值	公允价值变动
股票		432,618,728.79	396,305,354.31	-36,313,374.48
债券	交易所市场	-	-	-
	银行间市场	-	-	-
	合计	-	-	-
资产支持证券		-	-	-
基金		-	-	-
其他		-	-	-
合计		432,618,728.79	396,305,354.31	-36,313,374.48
项目		上年度末 2010年12月31日		
		成本	公允价值	公允价值变动
股票		724,820,210.56	858,351,693.28	133,531,482.72
债券	交易所市场	-	-	-
	银行间市场	-	-	-
	合计	-	-	-
资产支持证券		-	-	-
基金		-	-	-
其他		-	-	-
合计		724,820,210.56	858,351,693.28	133,531,482.72

7.4.7.3 衍生金融资产/负债

本基金自成立以来，尚未开始投资衍生金融产品，故期末未持有衍生金融资产(负债)，本期的衍生工具收益也为零。(2010年末余额：零)

7.4.7.4 买入返售金融资产

7.4.7.4.1 各项买入返售金融资产期末余额

本基金于2011年末未持有买入返售金融资产。(2010年末余额：零)

7.4.7.4.2 期末买断式逆回购交易中取得的债券

本基金于2011年末未持有买断式逆回购交易中取得的债券。(2010年末余额：零)

7.4.7.5 应收利息

单位：人民币元

项目	本期末 2011年12月31日	上年度末 2010年12月31日
应收活期存款利息	10,223.74	13,799.25
应收定期存款利息	-	-
应收其他存款利息	-	-
应收结算备付金利息	290.20	797.90
应收债券利息	-	-
应收买入返售证券利息	-	-
应收申购款利息	29.06	212.32
其他	-	-
合计	10,543.00	14,809.47

7.4.7.6 其他资产

本基金本报告期末无其他资产。(2010年末余额：零)

7.4.7.7 应付交易费用

单位：人民币元

项目	本期末 2011年12月31日	上年度末 2010年12月31日
交易所市场应付交易费用	1,016,108.18	2,070,608.84
银行间市场应付交易费用	-	-
合计	1,016,108.18	2,070,608.84

7.4.7.8 其他负债

单位：人民币元

项目	本期末 2011年12月31日	上年度末 2010年12月31日
应付券商交易单元保证金	-	-
应付赎回费	396.14	4,000.03
预提信息披露费	240,000.00	360,001.05
预提审计费用	120,000.00	130,000.00
合计	360,396.14	494,001.08

注：上述本基金预提的上证报信息披露费为两年计算期限，此费用在 2011 已支付。从 2010 年 1 月 1 日至 2011 年 12 月 31 日截止。其中预提上证报 2010 年基金信息披露费为每日计提 328.77 元，且上年度末 2010 年 12 月 31 日仍计提 328.77 元，故费用总数存在 1.05 元尾数。

7.4.7.9 实收基金

金额单位：人民币元

项目	本期 2011年1月1日至2011年12月31日

	基金份额（份）	账面金额
上年度末	840,396,697.80	840,396,697.80
本期申购	43,236,224.08	43,236,224.08
本期赎回（以“-”号填列）	-251,553,809.19	-251,553,809.19
本期末	632,079,112.69	632,079,112.69

注：此处申购含红利再投、转换入份额，赎回含转换出份额。

7.4.7.10 未分配利润

单位：人民币元

项目	已实现部分	未实现部分	未分配利润合计
上年度末	60,779,018.28	11,223,685.70	72,002,703.98
本期利润	-75,324,067.80	-169,844,857.20	-245,168,925.00
本期基金份额交易产生的变动数	-27,245,221.15	24,248,752.57	-2,996,468.58
其中：基金申购款	4,423,545.08	-6,623,639.10	-2,200,094.02
基金赎回款	-31,668,766.23	30,872,391.67	-796,374.56
本期已分配利润	-	-	-
本期末	-41,790,270.67	-134,372,418.93	-176,162,689.60

7.4.7.11 存款利息收入

单位：人民币元

项目	本期 2011年1月1日至2011年12月31日	上年度可比期间 2010年1月1日至2010年12月31日
活期存款利息收入	483,806.83	1,875,788.28
定期存款利息收入	-	-
其他存款利息收入	-	-
结算备付金利息收入	36,507.16	64,252.72
其他	1,398.50	17,025.12
合计	521,712.49	1,957,066.12

7.4.7.12 股票投资收益

单位：人民币元

项目	本期 2011年1月1日至2011年12月31日	上年度可比期间 2010年1月1日至2010年12月31日
卖出股票成交总额	3,194,701,929.82	5,975,817,746.42
减：卖出股票成本总额	3,254,568,560.34	5,903,016,534.92
买卖股票差价收入	-59,866,630.52	72,801,211.50

7.4.7.13 债券投资收益

本基金本报告期及上年度可比期间均未投资债券，债券投资收益为零。

7.4.7.14 衍生工具收益

本基金本报告期及上年度可比期间均未投资衍生金融产品，衍生工具收益为零。

7.4.7.15 股利收益

单位：人民币元

项目	本期 2011年1月1日至2011年12月31 日	上年度可比期间 2010年1月1日至2010年12月31 日
股票投资产生的股利收益	4,702,112.09	9,426,629.32
基金投资产生的股利收益	-	-
合计	4,702,112.09	9,426,629.32

7.4.7.16 公允价值变动收益

单位：人民币元

项目名称	本期 2011年1月1日至2011年12月31 日	上年度可比期间 2010年1月1日至2010年12月31 日
1. 交易性金融资产	-169,844,857.20	90,098,266.20
——股票投资	-169,844,857.20	90,098,266.20
——债券投资	-	-
——资产支持证券投资	-	-
——基金投资	-	-
2. 衍生工具	-	-
——权证投资	-	-
3. 其他	-	-
合计	-169,844,857.20	90,098,266.20

7.4.7.17 其他收入

单位：人民币元

项目	本期 2011年1月1日至2011年12月31日	上年度可比期间 2010年1月1日至2010年12月31日
基金赎回费收入	312,270.82	2,132,492.58
转出基金补偿收入	3,172.10	-
其他	106,917.10	-
合计	422,360.02	2,132,492.58

7.4.7.18 交易费用

单位：人民币元

项目	本期 2011年1月1日至2011年12月31日	上年度可比期间 2010年1月1日至2010年12月31日
交易所市场交易费用	9,536,734.79	16,903,152.72
银行间市场交易费用	-	-
合计	9,536,734.79	16,903,152.72

7.4.7.19 其他费用

单位：人民币元

项目	本期 2011年1月1日至2011年12月31 日	上年度可比期间 2010年1月1日至2010年12月31日
审计费用	120,000.00	130,000.00
信息披露费	359,998.95	360,001.05
银行汇款费用	6,309.32	20,716.00
银行间市场债券账户维护费	18,000.00	13,500.00
合计	504,308.27	524,217.05

注：上述本基金预提的上证报信息披露费为两年计算期限，从2010年1月1日至2011年12月31日截止。其中预提上证报2010年基金信息披露费为每日计提328.77元，且上年度末2010年12月31日仍计提328.77元，故费用总数存在1.05元尾数。

7.4.8 或有事项、资产负债表日后事项的说明

7.4.8.1 或有事项

截至本财务报告批准报出日，本基金未发生需要披露的或有事项。

7.4.8.2 资产负债表日后事项

截至本财务报告批准报出日，本基金未发生需要披露的资产负债表日后事项。

7.4.9 关联方关系

关联方名称	与本基金的关系
汇丰晋信基金管理有限公司	基金管理人
中国建设银行股份有限公司（“建设银行”）	基金托管人
山西信托有限责任公司（“山西信托”）	基金管理人的股东
山西证券股份有限公司（“山西证券”）	见注释①
中德证券有限责任公司（“中德证券”）	见注释②
汇丰环球投资管理（英国）有限公司	基金管理人的股东

注：①山西证券与本基金管理人的股东——山西信托共同受山西省国信投资(集团)公司控制。

②中德证券与本基金管理人的股东——山西信托共同受山西省国信投资(集团)公司控制。

7.4.10 本报告期及上年度可比期间的关联方交易

7.4.10.1 通过关联方交易单元进行的交易

7.4.10.1.1 股票交易

金额单位：人民币元

关联方名称	本期 2011年1月1日至2011年12月31日		上年度可比期间 2010年1月1日至2010年12月31日	
	成交金额	占当期股票 成交总额的 比例	成交金额	占当期股 票成交总 额的比例
山西证券	569,810,584.68	9.26%	1,707,396,675.80	15.90%

7.4.10.1.2 权证交易

本基金在本报告期及上年度可比期间未通过关联方交易单元进行权证交易。

7.4.10.1.3 应支付关联方的佣金

金额单位：人民币元

关联方名称	本期 2011年1月1日至2011年12月31日			
	当期 佣金	占当期佣金总 量的比例	期末应付佣金余额	占期末应付佣金 总额的比例
山西证券	484,332.79	9.40%	99,342.93	9.78%
关联方名称	上年度可比期间 2010年1月1日至2010年12月31日			
	当期 佣金	占当期佣金总 量的比例	期末应付佣金余额	占期末应付佣金 总额的比例
山西证券	1,451,279.70	16.24%	438,840.74	21.19%

注：股票交易佣金计提标准如下：

深圳证券交易所交易佣金=买(卖)成交金额×1‰-清算库中买(卖)经手费

上海证券交易所交易佣金=买(卖)成交金额×1‰-买(卖)经手费-买(卖)证管费

上述交易佣金比率均在合理商业条款范围内收取，并符合行业标准。

根据《证券研究服务协议》，本基金管理人在租用山西证券股份有限公司证券交易专用交易单元进行股票和债券交易的同时，还从山西证券股份有限公司获得证券研究综合服务。

7.4.10.2 关联方报酬

7.4.10.2.1 基金管理费

单位：人民币元

项目	本期 2011年1月1日至2011年12月31	上年度可比期间 2010年1月1日至2010年12月31
----	----------------------------	---------------------------------

	日	日
当期发生的基金应支付的管理费	9,482,210.45	25,784,579.20
其中：支付销售机构的客户维护费	2,201,568.74	6,123,836.24

注：支付基金管理人汇丰晋信基金管理有限公司的基金管理人报酬按前一日基金资产净值 1.5% 的年费率计提，逐日累计至每月月底，按月支付。计算公式为：

$$\text{日基金管理费} = \text{前一日基金资产净值} \times 1.5\% / \text{当年天数}$$

7.4.10.2.2 基金托管费

单位：人民币元

项目	本期 2011年1月1日至2011年12月31 日	上年度可比期间 2010年1月1日至2010年12月31 日
当期发生的基金应支付的托管费	1,580,368.37	4,297,429.86

注：支付基金托管人建设银行的基金托管费按前一日基金资产净值 0.25% 的年费率计提，逐日累计至每月月底，按月支付。计算公式为：

$$\text{日基金托管费} = \text{前一日基金资产净值} \times 0.25\% / \text{当年天数}$$

7.4.10.3 与关联方进行银行间同业市场的债券(含回购)交易

本基金本报告期及上年度可比期间均未与关联方通过银行间同业市场进行过债券(含回购)交易。

7.4.10.4 各关联方投资本基金的情况

7.4.10.4.1 报告期内基金管理人运用固有资金投资本基金的情况

本基金管理人在本报告期及上年度可比期间内均未投资过本基金。

7.4.10.4.2 报告期末除基金管理人之外的其他关联方投资本基金的情况

本报告期末及上年度末，除基金管理人之外的其他关联方均未持有本基金。

7.4.10.5 由关联方保管的银行存款余额及当期产生的利息收入

单位：人民币元

关联方名称	本期 2011年1月1日至2011年12月31日	上年度可比期间 2010年1月1日至2010年12月31日
-------	-----------------------------	----------------------------------

	期末余额	当期利息收入	期末余额	当期利息收入
建设银行	65,073,085.86	483,806.83	58,013,090.71	1,875,788.28

注：本基金通过“中国建设银行基金托管结算资金专用存款账户”转存于中国证券登记结算有限责任公司的结算备付金，于2011年12月31日的相关余额为人民币644,857.86元（2010年12月31日：人民币2,279,595.14元）。

7.4.10.6 本基金在承销期内参与关联方承销证券的情况

本基金在本报告期及上年度可比期间内均未在承销期内购入过由关联方承销的证券。

7.4.10.7 其他关联交易事项的说明

上述关联交易均根据正常的商业交易条件进行，并以一般交易价格为定价基础。

7.4.11 利润分配情况

根据基金相关法律法规和基金合同的要求，结合本基金实际运作情况，本报告期内，本基金暂不进行利润分配。

7.4.12 期末（2011年12月31日）本基金持有的流通受限证券

7.4.12.1 因认购新发/增发证券而于期末持有的流通受限证券

注：根据《证券发行与承销管理办法》，证券投资基金参与新股网下配售，应当承诺获得网下配售的股票持有期限不少于3个月，持有期自公开发行的股票上市之日起计算。基金通过网上申购获配的新股，从新股获配日至该新股上市日期间，为流通受限制而不能自由转让的资产。此外，基金还可作为特定投资者，认购由中国证监会《上市公司证券发行管理办法》规范的非公开发行股票，所认购的股票自发行结束之日起12个月内不得转让。

于2011年12月31日，本基金未持有因认购新发或增发证券而流通受限的证券。

7.4.12.2 期末持有的暂时停牌等流通受限股票

股票代码	股票名称	停牌日期	停牌原因	年末估值单价	复牌日期	复牌开盘单价	数量(股)	年末成本总额	年末估值总额
300027	华谊兄弟	2011-12-30	召开股东大会	15.81	2012-01-04	16.24	278,867	4,669,162.08	4,408,887.27

7.4.12.3 期末债券正回购交易中作为抵押的债券

7.4.12.3.1 银行间市场债券正回购

于 2011 年 12 月 31 日，本基金无因银行间市场债券正回购交易而作为抵押的债券。

7.4.12.3.2 交易所市场债券正回购

于 2011 年 12 月 31 日，本基金无因交易所市场债券正回购交易而作为抵押的债券。

7.4.13 金融工具风险及管理

7.4.13.1 风险管理政策和组织架构

- 信用风险
- 流动性风险
- 市场风险

本基金管理人制定了政策和程序来识别及分析这些风险，并设定适当的风险限额及内部控制流程，通过可靠的管理及信息系统持续监控上述各类风险。

本基金基金管理人建立了以风险控制委员会为核心的、由风险控制委员会、风险管理部和相关职能部门构成的多级风险管理架构体系。

7.4.13.2 信用风险

信用风险是指基金在交易过程中因交易对手未履行合约责任，或者基金所投资证券之发行人出现违约、拒绝支付到期本息，导致基金资产损失和收益变化的风险。本基金均投资于具有良好信用等级的证券，且通过分散化投资以分散信用风险。本基金投资于一家公司发行的证券市值不超过基金资产净值的 10%，且本基金与由本基金管理人管理的其他基金共同持有一家公司的证券，不得超过该证券的 10%。

本基金在交易所进行的交易均与中国证券登记结算有限责任公司完成证券交收和款项清算，因此违约风险发生的可能性很小；本基金在进行银行间同业市场交易前均对交易对手进行信用评估，以控制相应的信用风险。

7.4.13.3 流动性风险

流动性风险是指基金所持金融工具变现的难易程度与可能遭受的损失。本基金的流动性风险一方面来自于投资品种所处的交易市场不活跃而带来的变现困难，另一方面来自于基金份额持有人可随时要求赎回其持有的基金份额。本基金所持大部分证券在证券交易所上市，其余亦可用于银行间同业市场

交易，均能及时变现。此外，本基金可通过卖出回购金融资产方式借入短期资金应对流动性需求，其上限一般不超过基金持有的债券资产的公允价值。

本基金管理人每日预测本基金的流动性需求，并同时通过独立的风险管理部门设定流动性比例要求，对流动性指标进行持续的监测和分析。

7.4.13.4 市场风险

7.4.13.4.1 利率风险

利率风险是指基金的财务状况和现金流量受市场利率变动而发生波动的风险。本基金的生息资产主要为银行存款、结算备付金及债券投资等。本基金管理人每日对本基金面临的利率敏感性缺口进行监控。

7.4.13.4.1.1 利率风险敞口

单位：人民币元

本期末 2011年12月31日	1年以内	1-5年	5年以上	不计息	合计
资产					
银行存款	65,073,085.86	-	-	-	65,073,085.86
结算备付金	644,857.86	-	-	-	644,857.86
存出保证金	-	-	-	341,311.55	341,311.55
交易性金融资产	-	-	-	396,305,354.31	396,305,354.31
衍生金融资产	-	-	-	-	-
应收证券清算款	-	-	-	4,434,482.18	4,434,482.18
应收利息	-	-	-	10,543.00	10,543.00
应收申购款	52,602.92	-	-	-	52,602.92
其他资产	-	-	-	-	-
资产总计	65,770,546.64	-	-	401,091,691.04	466,862,237.68
负债					
应付证券清算款	-	-	-	8,767,737.85	8,767,737.85
应付赎回款	-	-	-	105,110.74	105,110.74
应付管理人报酬	-	-	-	596,967.18	596,967.18
应付托管费	-	-	-	99,494.50	99,494.50
应付交易费用	-	-	-	1,016,108.18	1,016,108.18

其他负债	-	-	-	360,396.14	360,396.14
负债总计	-	-	-	10,945,814.59	10,945,814.59
利率敏感度缺口	65,770,546.64	-	-	390,145,876.45	455,916,423.09
上年度末2010年12月31日	1年以内	1-5年	5年以上	不计息	合计
资产					
银行存款	58,013,090.71	-	-	-	58,013,090.71
结算备付金	2,279,595.14	-	-	-	2,279,595.14
存出保证金	-	-	-	489,153.48	489,153.48
交易性金融资产	-	-	-	858,351,693.28	858,351,693.28
衍生金融资产	-	-	-	-	-
应收证券清算款	-	-	-	3,246,404.53	3,246,404.53
应收利息	-	-	-	14,809.47	14,809.47
应收申购款	2,829,747.30	-	-	-	2,829,747.30
其他资产	-	-	-	-	-
资产总计	63,122,433.15	-	-	862,102,060.76	925,224,493.91
负债					
应付证券清算款	-	-	-	7,798,897.31	7,798,897.31
应付赎回款	-	-	-	1,061,339.59	1,061,339.59
应付管理人报酬	-	-	-	1,200,210.27	1,200,210.27
应付托管费	-	-	-	200,035.04	200,035.04
应付交易费用	-	-	-	2,070,608.84	2,070,608.84
其他负债	-	-	-	494,001.08	494,001.08
负债总计	-	-	-	12,825,092.13	12,825,092.13
利率敏感度缺口	63,122,433.15	-	-	849,276,968.63	912,399,401.78

注：表中所示为本基金资产及交易形成负债的公允价值，并按照金融资产及金融负债的重新定价日或者剩余到期日孰早者进行了分类。

7.4.13.4.1.2 利率风险的敏感性分析

因基金于本年末未持有债券，所以市场利率的变动对本年末基金资产净值无影响。

7.4.13.4.2 外汇风险

本基金的所有资产及负债以人民币计价，因此无重大外汇风险。

7.4.13.4.3 其他价格风险

市场价格风险是指基金所持金融工具的公允价值或未来现金流量因除市场利率和外汇汇率以外的市场价格因素变动而发生波动的风险。本基金主要投资于证券交易所上市的股票和债券以及银行间同业市场交易的债券，所面临的最大市场价格风险由所持有的金融工具的公允价值决定。本基金通过投资组合的分散化降低市场价格风险，并且本基金管理人每日对本基金所持有的证券价格实施监控。

本期末本基金投资组合中股票投资比例为基金资产净值的 86.93%，无债券投资与衍生金融资产投资。于 2011 年 12 月 31 日，本基金面临的整体市场价格风险列示如下：

7.4.13.4.3.1 其他价格风险敞口

金额单位：人民币元

项目	本期末 2011 年 12 月 31 日		上年度末 2010 年 12 月 31 日	
	公允价值	占基金资产 净值比例 (%)	公允价值	占基金资产 净值比例 (%)
交易性金融资产-股票投资	396,305,354.31	86.93	858,351,693.28	94.08
衍生金融资产-权证投资	-	-	-	-
其他	-	-	-	-
合计	396,305,354.31	86.93	858,351,693.28	94.08

7.4.13.4.3.2 其他价格风险的敏感性分析

假设	-		
分析	相关风险变量的变动	对资产负债表日基金资产净值的 影响金额（单位：人民币元）	
		本期末 2011 年 12 月 31 日	上年度末 2010 年 12 月 31 日
	业绩比较基准上升 5%	增加 20276462.28	增加 39990985.95
	业绩比较基准下降 5%	减少 20276462.28	减少 39990985.95

7.4.14 有助于理解和分析会计报表需要说明的其他事项

(5) 公允价值

(a) 以公允价值计量的金融工具

下表按公允价值三个层级列示了以公允价值计量的金融资产工具于 2011 年 12 月 31 日的账面价值。公允价值计量中的层级取决于对计量整体具有重大意义的最低层级的输入值。三个层级的定义如下：

第一层级：相同资产或负债在活跃市场上（未经调整）的报价；

第二层级：直接（比如取自价格）或间接（比如根据价格推算的）可观察到的、除市场报价以外的有关资产或负债的输入值；

第三层级：以可观察到的市场数据以外的变量为基础确定的资产或负债的输入值（不可观察输入值）。

于资产负债表日，本基金的金融工具公允价值列示如下：

2011年12月31日	第一层级	第二层级	第三层级	合计
	人民币元	人民币元	人民币元	人民币元
资产				
交易性金融资产				
股票投资	391,896,467.04	4,408,887.27	-	396,305,354.31
债券投资	-	-	-	-
合计	391,896,467.04	4,408,887.27	-	396,305,354.31

2010年12月31日	第一层级	第二层级	第三层级	合计
	人民币元	人民币元	人民币元	人民币元
资产				
交易性金融资产				
股票投资	858,351,693.28	-	-	858,351,693.28
债券投资	-	-	-	-
合计	858,351,693.28	-	-	858,351,693.28

根据估值方法的变更，本基金综合考虑估值调整中采用的可观察与不可观察输入值对于公允价值的影响程度，确定相关证券公允价值的层级。

对于在资产负债表日以公允价值计量的交易性金融资产的公允价值信息，本基金在估计公允价值时运用的主要方法和假设参见附注 7.4.4.4 和 7.4.4.5。

(b) 其他金融工具的公允价值（非以公允价值计量账面价值）

除 7.4.14(a)披露的以公允价值计量的金融工具外，本基金其他的金融资产主要为银行存款。于资产负债表日，本基金金融负债的账面价值接近公允价值。

§ 8 投资组合报告

8.1 期末基金资产组合情况

金额单位：人民币元

序号	项目	金额	占基金总资产的比例 (%)
1	权益投资	396,305,354.31	84.89
	其中：股票	396,305,354.31	84.89
2	固定收益投资	-	-
	其中：债券	-	-
	资产支持证券	-	-
3	金融衍生品投资	-	-
4	买入返售金融资产	-	-
	其中：买断式回购的买入返售金融资产	-	-
5	银行存款和结算备付金合计	65,717,943.72	14.08
6	其他各项资产	4,838,939.65	1.04
7	合计	466,862,237.68	100.00

8.2 期末按行业分类的股票投资组合

金额单位：人民币元

代码	行业类别	公允价值	占基金资产净值比例 (%)
A	农、林、牧、渔业	-	-
B	采掘业	-	-
C	制造业	125,898,582.57	27.61
C0	食品、饮料	25,241,134.85	5.54
C1	纺织、服装、皮毛	18,834,166.41	4.13
C2	木材、家具	-	-
C3	造纸、印刷	-	-
C4	石油、化学、塑胶、塑料	-	-
C5	电子	9,385,329.96	2.06
C6	金属、非金属	10,109,644.38	2.22
C7	机械、设备、仪表	36,338,236.87	7.97
C8	医药、生物制品	25,990,070.10	5.70
C99	其他制造业	-	-
D	电力、煤气及水的生产和供应业	-	-
E	建筑业	19,606,575.16	4.30
F	交通运输、仓储业	-	-

G	信息技术业	57,442,175.82	12.60
H	批发和零售贸易	36,495,281.54	8.00
I	金融、保险业	66,783,604.52	14.65
J	房地产业	66,132,391.45	14.51
K	社会服务业	19,537,855.98	4.29
L	传播与文化产业	4,408,887.27	0.97
M	综合类	-	-
	合计	396,305,354.31	86.93

8.3 期末按公允价值占基金资产净值比例大小排序的所有股票投资明细

金额单位：人民币元

序号	股票代码	股票名称	数量（股）	公允价值	占基金资产净值比例（%）
1	000024	招商地产	1,190,188	21,423,384.00	4.70
2	600778	友好集团	1,819,222	17,610,068.96	3.86
3	600600	青岛啤酒	486,341	16,282,696.68	3.57
4	601566	九牧王	756,873	16,204,650.93	3.55
5	002417	三元达	1,069,692	15,168,232.56	3.33
6	002073	软控股份	991,196	14,996,795.48	3.29
7	601009	南京银行	1,543,525	14,323,912.00	3.14
8	300020	银江股份	1,163,386	13,669,785.50	3.00
9	000538	云南白药	256,733	13,606,849.00	2.98
10	002146	荣盛发展	1,544,172	13,588,713.60	2.98
11	002065	东华软件	593,251	13,087,117.06	2.87
12	600048	保利地产	1,264,695	12,646,950.00	2.77
13	600694	大商股份	328,679	10,938,437.12	2.40
14	000961	中南建设	1,231,425	10,368,598.50	2.27
15	002142	宁波银行	1,045,987	9,581,240.92	2.10
16	600376	首开股份	974,900	9,349,291.00	2.05
17	601669	中国水电	2,258,674	9,237,976.66	2.03
18	600383	金地集团	1,843,243	9,124,052.85	2.00
19	300203	聚光科技	476,131	8,237,066.30	1.81
20	600859	王府井	247,486	7,946,775.46	1.74
21	600015	华夏银行	690,862	7,758,380.26	1.70
22	600036	招商银行	643,928	7,643,425.36	1.68
23	601901	方正证券	1,726,000	7,197,420.00	1.58
24	000423	东阿阿胶	163,922	7,040,449.90	1.54
25	000001	深发展 A	438,572	6,837,337.48	1.50
26	601377	兴业证券	729,435	6,783,745.50	1.49

27	000629	攀钢钒钛	1,070,652	6,723,694.56	1.47
28	601336	新华保险	238,900	6,658,143.00	1.46
29	600261	阳光照明	344,535	5,936,338.05	1.30
30	600138	中青旅	387,901	5,841,789.06	1.28
31	300170	汉得信息	313,480	5,789,975.60	1.27
32	300217	东方电热	205,763	5,777,825.04	1.27
33	600276	恒瑞医药	181,480	5,342,771.20	1.17
34	002635	安洁科技	170,990	5,127,990.10	1.12
35	002236	大华股份	95,721	4,747,761.60	1.04
36	002557	洽洽食品	185,980	4,640,201.00	1.02
37	002474	榕基软件	117,925	4,599,075.00	1.01
38	000826	桑德环境	175,135	4,413,402.00	0.97
39	300027	华谊兄弟	278,867	4,408,887.27	0.97
40	002582	好想你	81,189	4,221,828.00	0.93
41	000888	峨眉山A	220,599	4,043,579.67	0.89
42	002106	莱宝高科	219,786	3,683,613.36	0.81
43	600176	中国玻纤	260,859	3,385,949.82	0.74
44	600054	黄山旅游	200,865	2,982,845.25	0.65
45	002612	朗姿股份	92,199	2,629,515.48	0.58
46	000069	华侨城A	316,000	2,256,240.00	0.49
47	600967	北方创业	82,800	1,390,212.00	0.30
48	300115	长盈精密	26,100	953,955.00	0.21
49	600887	伊利股份	4,719	96,409.17	0.02

8.4 报告期内股票投资组合的重大变动

8.4.1 累计买入金额超出期初基金资产净值 2%或前 20 名的股票明细

金额单位：人民币元

序号	股票代码	股票名称	本期累计买入金额	占期初基金资产净值比例 (%)
1	600015	华夏银行	63,418,761.16	6.95
2	600900	长江电力	58,304,403.56	6.39
3	601288	农业银行	47,033,492.00	5.15
4	000630	铜陵有色	46,257,174.35	5.07
5	601601	中国太保	46,003,687.34	5.04
6	601333	广深铁路	45,904,370.04	5.03
7	600528	中铁二局	44,731,701.08	4.90
8	600030	中信证券	44,582,174.73	4.89
9	600029	南方航空	44,409,661.40	4.87
10	600383	金地集团	41,114,936.38	4.51

11	000960	锡业股份	39,686,409.78	4.35
12	600519	贵州茅台	36,512,469.70	4.00
13	600887	伊利股份	35,788,774.20	3.92
14	601299	中国北车	35,668,851.59	3.91
15	601106	中国一重	33,626,954.61	3.69
16	600600	青岛啤酒	32,417,936.79	3.55
17	600859	王府井	31,494,620.25	3.45
18	600309	烟台万华	30,693,358.50	3.36
19	000001	深发展A	29,770,216.62	3.26
20	600426	华鲁恒升	28,866,315.24	3.16
21	600739	辽宁成大	28,409,028.21	3.11
22	600352	浙江龙盛	28,364,487.15	3.11
23	601318	中国平安	28,105,967.37	3.08
24	002142	宁波银行	27,502,411.84	3.01
25	000937	冀中能源	27,041,854.08	2.96
26	600549	厦门钨业	26,402,847.01	2.89
27	601377	兴业证券	26,037,021.02	2.85
28	601766	中国南车	26,008,973.62	2.85
29	600550	天威保变	25,582,989.61	2.80
30	601179	中国西电	25,461,111.62	2.79
31	300217	东方电热	25,110,451.46	2.75
32	600778	友好集团	25,105,514.56	2.75
33	600276	恒瑞医药	24,723,466.00	2.71
34	601390	中国中铁	24,618,226.18	2.70
35	600395	盘江股份	24,354,923.28	2.67
36	000063	中兴通讯	24,191,536.33	2.65
37	601006	大秦铁路	23,956,636.20	2.63
38	600685	广船国际	23,871,297.40	2.62
39	601901	方正证券	23,850,982.92	2.61
40	601699	潞安环能	23,769,933.79	2.61
41	600036	招商银行	23,456,549.92	2.57
42	000869	张裕A	23,379,276.97	2.56
43	600125	铁龙物流	23,341,683.62	2.56
44	600320	振华重工	23,102,840.86	2.53
45	000024	招商地产	22,664,467.85	2.48
46	600150	中国船舶	22,398,907.79	2.45
47	000568	泸州老窖	21,942,209.97	2.40
48	600581	八一钢铁	21,631,154.72	2.37
49	601186	中国铁建	21,580,270.50	2.37
50	601566	九牧王	21,557,970.25	2.36
51	600415	小商品城	21,461,681.68	2.35

52	600067	冠城大通	21,269,496.63	2.33
53	600808	马钢股份	20,391,525.20	2.23
54	000538	云南白药	20,365,448.69	2.23
55	601808	中海油服	20,359,856.79	2.23
56	300020	银江股份	20,084,071.44	2.20
57	600694	大商股份	19,731,823.81	2.16
58	600009	上海机场	19,074,505.19	2.09
59	600048	保利地产	18,888,850.65	2.07
60	000877	天山股份	18,546,417.27	2.03
61	002038	双鹭药业	18,540,372.62	2.03
62	601919	中国远洋	18,504,382.25	2.03
63	601668	中国建筑	18,375,241.00	2.01
64	000623	吉林敖东	18,262,961.10	2.00

注：本表“本期累计买入金额”按买入成交金额（成交单价乘以成交数量）填列，不考虑相关交易费用。

8.4.2 累计卖出金额超期初基金资产净值 2%或前 20 名的股票明细

金额单位：人民币元

序号	股票代码	股票名称	本期累计卖出金额	占期初基金资产净值比例（%）
1	000811	烟台冰轮	58,808,784.24	6.45
2	601601	中国太保	57,757,857.87	6.33
3	600900	长江电力	57,060,048.32	6.25
4	600015	华夏银行	55,940,026.53	6.13
5	000568	泸州老窖	49,440,039.27	5.42
6	601288	农业银行	46,868,006.01	5.14
7	601333	广深铁路	46,818,109.18	5.13
8	000623	吉林敖东	42,990,246.59	4.71
9	002123	荣信股份	42,483,372.42	4.66
10	000630	铜陵有色	42,253,181.71	4.63
11	002273	水晶光电	42,085,425.91	4.61
12	002214	大立科技	40,966,981.80	4.49
13	601699	潞安环能	40,101,041.91	4.40
14	600030	中信证券	40,081,846.35	4.39
15	600739	辽宁成大	39,826,381.09	4.37
16	000423	东阿阿胶	39,495,712.15	4.33
17	601318	中国平安	38,276,996.42	4.20
18	600029	南方航空	38,268,725.39	4.19
19	600528	中铁二局	37,467,200.97	4.11
20	600519	贵州茅台	36,727,673.79	4.03

21	600498	烽火通信	36,623,415.18	4.01
22	600309	烟台万华	36,617,498.93	4.01
23	000960	锡业股份	34,918,014.47	3.83
24	601106	中国一重	33,987,935.21	3.73
25	600887	伊利股份	32,966,527.39	3.61
26	002073	软控股份	31,660,334.41	3.47
27	002152	广电运通	31,290,052.44	3.43
28	601299	中国北车	30,995,392.18	3.40
29	000937	冀中能源	30,371,982.26	3.33
30	002038	双鹭药业	30,059,660.10	3.29
31	600587	新华医疗	29,633,163.31	3.25
32	600859	王府井	29,346,884.76	3.22
33	600383	金地集团	29,294,561.42	3.21
34	000528	柳工	29,212,478.16	3.20
35	002269	美邦服饰	29,031,482.75	3.18
36	601607	上海医药	28,649,132.33	3.14
37	600354	敦煌种业	27,232,906.58	2.98
38	600352	浙江龙盛	26,559,179.83	2.91
39	600426	华鲁恒升	26,311,478.61	2.88
40	000869	张裕A	25,635,350.74	2.81
41	600395	盘江股份	25,275,440.11	2.77
42	601390	中国中铁	24,680,038.55	2.70
43	601006	大秦铁路	24,401,051.54	2.67
44	601179	中国西电	24,391,143.21	2.67
45	600549	厦门钨业	24,195,505.87	2.65
46	600125	铁龙物流	24,167,880.99	2.65
47	600559	老白干酒	23,604,412.32	2.59
48	600685	广船国际	23,315,886.74	2.56
49	600785	新华百货	22,764,437.37	2.50
50	600150	中国船舶	22,333,434.63	2.45
51	601766	中国南车	22,300,827.09	2.44
52	000063	中兴通讯	22,234,448.96	2.44
53	000001	深发展A	21,830,415.65	2.39
54	600079	人福医药	21,570,371.01	2.36
55	600875	东方电气	21,546,607.10	2.36
56	600550	天威保变	21,305,875.60	2.34
57	600320	振华重工	20,915,413.23	2.29
58	601186	中国铁建	20,454,589.21	2.24
59	600690	青岛海尔	20,176,949.38	2.21
60	000858	五粮液	19,705,576.14	2.16
61	000789	江西水泥	19,500,152.29	2.14

62	000877	天山股份	19,331,991.64	2.12
63	600415	小商品城	19,079,260.35	2.09
64	600067	冠城大通	18,994,239.52	2.08
65	600276	恒瑞医药	18,609,602.56	2.04
66	601377	兴业证券	18,358,909.82	2.01
67	600570	恒生电子	18,258,293.84	2.00

注：本表“本期累计卖出金额”按卖出成交金额（成交单价乘以成交数量）填列，不考虑相关交易费用。

8.4.3 买入股票的成本总额及卖出股票的收入总额

单位：人民币元

买入股票的成本（成交）总额	2,962,367,078.57
卖出股票的收入（成交）总额	3,194,701,929.82

注：本表“买入股票成本（成交）总额”，“卖出股票收入（成交）总额”均按买卖成交金额（成交单价乘以成交数量）填列，不考虑相关交易费用。

8.5 期末按债券品种分类的债券投资组合

本基金本报告期末未持有债券。

8.6 期末按公允价值占基金资产净值比例大小排名的前五名债券投资明细

本基金本报告期末未持有债券。

8.7 期末按公允价值占基金资产净值比例大小排名的所有资产支持证券投资明细

本基金本报告期末未持有资产支持证券。

8.8 期末按公允价值占基金资产净值比例大小排名的前五名权证投资明细

本基金本报告期末未持有权证。

8.9 投资组合报告附注

8.9.1 报告期内本基金投资的前十名证券的发行主体本期没有出现被监管部门立案调查，或在报告编制日前一年内受到公开谴责、处罚的情形。

8.9.2 本基金投资的前十名股票中，没有投资于超出基金合同规定备选股票库之外的股票。

8.9.3 期末其他各项资产构成

单位：人民币元

序号	名称	金额
1	存出保证金	341,311.55
2	应收证券清算款	4,434,482.18
3	应收股利	-
4	应收利息	10,543.00
5	应收申购款	52,602.92
6	其他应收款	-
7	待摊费用	-
8	其他	-
9	合计	4,838,939.65

8.9.4 期末持有的处于转股期的可转换债券明细

本基金本报告期末未持有处于转股期的可转换债券。

8.9.5 期末前十名股票中存在流通受限情况的说明

本基金本报告期末前十名股票中不存在流通受限的情况。

§ 9 基金份额持有人信息

9.1 期末基金份额持有人户数及持有人结构

份额单位：份

持有人户数 (户)	户均持有的基金 份额	持有人结构			
		机构投资者		个人投资者	
		持有份额	占总份额 比例	持有份额	占总份额比 例
11,507	54,929.97	78,052,886.40	12.35%	554,026,226.29	87.65%

9.2 期末基金管理人的从业人员持有本开放式基金的情况

项目	持有份额总数（份）	占基金总份额比例
基金管理公司所有从业人员持有本开放式基金	61,643.41	0.00975%

§ 10 开放式基金份额变动

单位：份

基金合同生效日(2009年12月11日)基金份额总额	2,233,818,289.91
本报告期期初基金份额总额	840,396,697.80
本报告期基金总申购份额	43,236,224.08
减：本报告期基金总赎回份额	251,553,809.19
本报告期基金拆分变动份额	-
本报告期期末基金份额总额	632,079,112.69

注：此处申购含红利再投、转换入份额，赎回含转换出份额。

§ 11 重大事件揭示

11.1 基金份额持有人大会决议

本基金本报告期内未召开基金份额持有人大会。

11.2 基金管理人、基金托管人的专门基金托管部门的重大人事变动

2011年2月26日，基金管理人发布公告，基金管理人发布公告，聘任廖志峰先生担任本基金基金经理，蔡立辉先生不再担任本基金基金经理。

2011年5月11日，经公司股东会审议批准，Mark McCombe先生不再担任本公司董事，由John Flint先生继任本公司董事；李选进先生不再担任本公司董事，由Joanna Munro女士继任本公司董事。

2011年7月23日，基金管理人发布公告，经公司董事会审议批准，并报中国证监会核准，聘任王立荣先生为公司副总经理。

本基金托管人2011年2月9日发布公告，经中国建设银行研究决定，聘任杨新丰为中国建设银行投资托管服务部副总经理（主持工作），其任职资格已经中国证监会审核批准（证监许可〔2011〕115号）。解聘罗中涛中国建设银行投资托管服务部总经理职务。本基金托管人2011年1月31日发布任免通知，解聘李春信中国建设银行投资托管服务部副总经理职务。本基金托管人2011年10月24日发布任免通知聘任张军红为中国建设银行投资托管服务部副总经理。

11.3 涉及基金管理人、基金财产、基金托管业务的诉讼

本基金本报告期内无涉及本基金管理人、基金财产、基金托管业务的诉讼事项。

11.4 基金投资策略的改变

本基金本报告期内未发生基金投资策略的改变。

11.5 为基金进行审计的会计师事务所情况

本基金本报告期内未有改聘为其审计的会计师事务所的情况，报告年度预提审计费 120000 元，根据与毕马威华振会计师事务所签订的《审计业务约定书》，应实际支付 2011 年度审计费 120000 元。自本基金募集以来，毕马威华振会计师事务所有限公司一直为本基金提供审计服务。

11.6 管理人、托管人及其高级管理人员受稽查或处罚等情况

本基金本报告期内，基金管理人、基金托管人及其高级管理人员未有受监管部门稽查或处罚的情形发生。

11.7 基金租用证券公司交易单元的有关情况

11.7.1 基金租用证券公司交易单元进行股票投资及佣金支付情况

金额单位：人民币元

券商名称	交易单元数量	股票交易		应支付该券商的佣金		备注
		成交金额	占当期股票成交总额的比例	佣金	占当期佣金总量的比例	
中金公司	2	1,875,302,139.40	30.47%	1,578,151.49	30.64%	-
申银万国	1	1,529,526,902.63	24.85%	1,300,094.48	25.24%	-
招商证券	1	718,980,606.24	11.68%	584,175.01	11.34%	-
华泰联合	1	695,213,017.43	11.29%	564,864.98	10.97%	-
山西证券	1	569,810,584.68	9.26%	484,332.79	9.40%	-
安信证券	2	444,981,147.45	7.23%	372,298.12	7.23%	-
海通证券	1	173,370,842.43	2.82%	140,865.00	2.73%	-
国信证券	2	147,897,107.35	2.40%	125,712.94	2.44%	-
光大证券	1	-	-	-	-	-

中信证券	1	-	-	-	-	-
中投证券	1	-	-	-	-	-

注：1.报告期内新增交易单元为

- 1) 中信证券上海交易单元 25571;
- 2) 中金公司深圳交易单元 391127;
- 3) 国信证券深圳交易单元 391100;
- 4) 国信证券上海交易单元 25608;
- 5) 光大证券上海交易单元 25529;
- 6) 安信证券上海交易单元 24386;
- 7) 中投证券深圳交易单元 391206;
- 8) 海通证券深圳交易单元 391426

2.专用交易单元的选择标准和程序

1)选择使用基金专用交易单元的证券经营机构的选择标准

- a.实力雄厚，信誉良好；
- b.公司经营行为规范，财务状况和经营状况良好,过去三年未有任何违规经营记录；
- c.公司具有较强的研究能力,能及时、全面地为基金提供研究服务支持；
- d.公司内部管理规范，研究流程严谨清晰,能满足基金操作的高度保密要求；
- e.具备基金运作所需的高效、安全的通讯条件，能及时为本基金提供准确全面的信息资讯服务。

2) 选择使用基金专用交易单元的证券经营机构的程序

基金管理人定期对证券公司服务质量从以下几方面进行考核，并根据考核结果选择交易单元：

- a.研究报告的数量和质量；
- b.提供研究服务的主动性；
- c.资讯提供的及时性及便利性；
- d.其他可评价的考核标准。

11.8 其他重大事件

序号	公告事项	法定披露方式	法定披露日期
1	汇丰晋信旗下开放式基金净值公告	本基金选定的信息披	2011-01-04

		露报纸、管理人网站	
2	关于通过交通银行调整基金定期定额投资起点金额进行调整的公告	本基金选定的信息披露报纸、管理人网站	2011-01-06
3	汇丰晋信关于在中国银行开通汇丰晋信旗下开放式基金转换业务的公告	本基金选定的信息披露报纸、管理人网站	2011-01-06
4	汇丰晋信关于旗下基金参加交通银行股份有限公司网上银行、手机银行基金申购费率优惠活动的公告	本基金选定的信息披露报纸、管理人网站	2011-01-06
5	汇丰晋信基金管理有限公司关于在建设银行开通汇丰晋信旗下开放式基金转换业务的公告	本基金选定的信息披露报纸、管理人网站	2011-01-20
6	汇丰晋信 2010 年第 4 季度报告	本基金选定的信息披露报纸、管理人网站	2011-01-21
7	汇丰晋信中小盘股票型证券投资基金更新招募说明书摘要（2011 年第 1 号）	本基金选定的信息披露报纸、管理人网站	2011-01-25
8	汇丰晋信基金管理有限公司关于在农业银行开通汇丰晋信旗下开放式基金转换业务的公告	本基金选定的信息披露报纸、管理人网站	2011-01-27
9	汇丰晋信基金管理有限公司关于在华夏银行开通汇丰晋信旗下开放式基金转换业务的公告	本基金选定的信息披露报纸、管理人网站	2011-02-14
10	汇丰晋信中小盘股票型证券投资基金基金经理变更公告	本基金选定的信息披露报纸、管理人网站	2011-02-26
11	汇丰晋信基金管理有限公司关于在民生银行开通汇丰晋信旗下开放式基金转换业务的公告	本基金选定的信息披露报纸、管理人网站	2011-03-01
12	汇丰晋信基金管理有限公司关于在平安银行开通汇丰晋信旗下开放式基金转换业务的公告	本基金选定的信息披露报纸、管理人网站	2011-03-07
13	汇丰晋信基金管理有限公司关于旗下基金参加光大证券网上交易方式定期定额投资基金申购费率优惠活动的公告	本基金选定的信息披露报纸、管理人网站	2011-03-09
14	汇丰晋信基金管理有限公司关于通过建设银行调整基金定期定额投资起点金额的公告	本基金选定的信息披露报纸、管理人网站	2011-03-11
15	汇丰晋信基金管理有限公司关于新增中信证券股份有限公司为旗下四只开放式基金代销机构的公告	本基金选定的信息披露报纸、管理人网站	2011-03-14
16	汇丰晋信基金 2010 年度报告	本基金选定的信息披露报纸、管理人网站	2011-03-28
17	汇丰晋信基金管理有限公司关于在中信建投证券开通汇丰晋信旗下开放式基金转换业务的公告	本基金选定的信息披露报纸、管理人网站	2011-03-30

18	汇丰晋信基金管理有限公司关于旗下基金继续通过工商银行开展个人电子银行基金申购费率优惠活动的公告	本基金选定的信息披露报纸、管理人网站	2011-04-01
19	汇丰晋信基金管理有限公司关于旗下基金参加“华夏银行·盈基金 2011”网上银行基金申购 4 折优惠活动的公告	本基金选定的信息披露报纸、管理人网站	2011-04-02
20	汇丰晋信基金管理有限公司关于旗下基金继续参加华夏银行开展定期定额申购费率优惠活动的公告	本基金选定的信息披露报纸、管理人网站	2011-04-02
21	关于汇丰晋信基金管理有限公司旗下基金持有的上海汽车和华域汽车股票采用收盘价进行估值的提示性公告	本基金选定的信息披露报纸、管理人网站	2011-04-07
22	汇丰晋信基金 2011 年第 1 季度报告	本基金选定的信息披露报纸、管理人网站	2011-04-22
23	汇丰晋信基金管理有限公司关于在温州银行开通汇丰晋信旗下开放式基金转换业务的公告	本基金选定的信息披露报纸、管理人网站	2011-04-22
24	汇丰晋信基金管理有限公司关于在海通证券开通汇丰晋信旗下开放式基金转换业务的公告	本基金选定的信息披露报纸、管理人网站	2011-04-22
25	汇丰晋信基金管理有限公司关于在中信证券开通汇丰晋信旗下开放式基金定期定额投资业务的公告	本基金选定的信息披露报纸、管理人网站	2011-04-22
26	汇丰晋信基金管理有限公司关于通过宁波银行开办汇丰晋信旗下部分开放式基金定期定额投资业务的公告	本基金选定的信息披露报纸、管理人网站	2011-05-06
27	汇丰晋信关于新增上海农村商业银行作为旗下开放式基金代销机构的公告	本基金选定的信息披露报纸、管理人网站	2011-05-10
28	汇丰晋信基金管理有限公司关于通过上海农村商业银行开办汇丰晋信旗下开放式基金定期定额投资业务的公告	本基金选定的信息披露报纸、管理人网站	2011-05-10
29	汇丰晋信关于旗下基金参加上海农村商业银行网上银行、定期定额投资基金申购费率优惠活动的公告	本基金选定的信息披露报纸、管理人网站	2011-05-10
30	汇丰晋信基金管理有限公司关于在上海农村商业银行开通汇丰晋信旗下开放式基金转换业务的公告	本基金选定的信息披露报纸、管理人网站	2011-05-20
31	汇丰晋信基金管理有限公司关于新增渤海银行股份有限公司为旗下开放式基金代销机构的公告	本基金选定的信息披露报纸、管理人网站	2011-05-27
32	汇丰晋信基金管理有限公司关于通过渤海银行开办汇丰晋信旗下开放式基金定期定额投资业务的公告	本基金选定的信息披露报纸、管理人网站	2011-05-27

33	汇丰晋信基金管理有限公司关于通过中信建投证券调整基金定期定额投资起点金额的公告	本基金选定的信息披露报纸、管理人网站	2011-06-01
34	汇丰晋信基金管理有限公司关于旗下开放式基金参加渤海银行个人网上银行、定期定额投资基金申购费率优惠活动的公告	本基金选定的信息披露报纸、管理人网站	2011-06-24
35	汇丰晋信基金管理有限公司关于开通工商银行/光大银行/平安银行借记卡电子交易的公告	本基金选定的信息披露报纸、管理人网站	2011-06-30
36	汇丰晋信基金管理有限公司关于旗下基金参加交通银行网上银行、手机银行基金申购费率优惠活动的公告	本基金选定的信息披露报纸、管理人网站	2011-06-30
37	汇丰晋信旗下开放式基金净值公告	本基金选定的信息披露报纸、管理人网站	2011-07-01
38	汇丰晋信基金管理有限公司关于旗下基金参加中信银行网上银行、移动银行基金申购费率优惠活动的公告	本基金选定的信息披露报纸、管理人网站	2011-07-02
39	汇丰晋信基金 2011 年第 2 季度报告	本基金选定的信息披露报纸、管理人网站	2011-07-20
40	王立荣担任公司副总经理的公告	本基金选定的信息披露报纸、管理人网站	2011-07-23
41	汇丰晋信中小盘股票型证券投资基金更新招募说明书（2011 年第 2 号）	本基金选定的信息披露报纸、管理人网站	2011-07-26
42	汇丰晋信旗下开放式基金 2011 年度半年度报告	本基金选定的信息披露报纸、管理人网站	2011-08-24
43	汇丰晋信基金 2011 年第 3 季度报告	本基金选定的信息披露报纸、管理人网站	2011-10-24
44	关于通过中信万通证券开办汇丰晋信旗下开放式基金定期定额投资业务的公告	本基金选定的信息披露报纸、管理人网站	2011-11-15
45	关于汇丰晋信基金管理有限公司旗下基金持有的长期停牌股票采用指数收益法进行估值的提示性公告	本基金选定的信息披露报纸、管理人网站	2011-12-15
46	汇丰晋信基金管理有限公司关于旗下开放式基金变更基金代销机构的公告	本基金选定的信息披露报纸、管理人网站	2011-12-27
47	汇丰晋信基金管理有限公司关于继续开展基金电子交易系统申购费率和定期定额申购费率优惠活动的公告	本基金选定的信息披露报纸、管理人网站	2011-12-30
48	汇丰晋信旗下部分基金关于参加工商银行“2012 倾心回馈”基金定投优惠活动的公告	本基金选定的信息披露报纸、管理人网站	2011-12-30

§ 12 影响投资者决策的其他重要信息

1、2011年10月28日，托管人中国建设银行股份有限公司发布关于董事长辞任的公告，根据国家金融工作的需要，郭树清先生已向中国建设银行股份有限公司（“本行”）董事会（“董事会”）提出辞呈，请求辞去本行董事长、执行董事等职务。根据《中华人民共和国公司法》等相关法律法规和本行章程的规定，郭树清先生的辞任自辞呈送达本行董事会之日起生效。

2、2012年1月16日，托管人中国建设银行股份有限公司发布关于董事长任职的公告，自2012年1月16日起，王洪章先生就任本行董事长、执行董事。

§ 13 备查文件目录

13.1 备查文件目录

- (1) 中国证监会批准汇丰晋信中小盘股票型证券投资基金设立的文件
- (2) 汇丰晋信中小盘股票型证券投资基金基金合同
- (3) 汇丰晋信中小盘股票型证券投资基金招募说明书
- (4) 汇丰晋信中小盘股票型证券投资基金托管协议
- (5) 汇丰晋信基金管理有限公司开放式基金业务规则
- (6) 基金管理人业务资格批件和营业执照
- (7) 基金托管人业务资格批件和营业执照
- (8) 报告期内汇丰晋信中小盘股票型证券投资基金在指定媒体上披露的各项公告
- (9) 中国证监会要求的其他文件

13.2 存放地点

上海市浦东新区富城路99号震旦大厦35楼本基金管理人办公地址。

13.3 查阅方式

投资者可于本基金管理人办公时间预约查阅。

投资者对本报告书如有疑问，可咨询本基金管理人。

客户服务中心电话：021-38789998

公司网址：<http://www.hsbcjt.cn>

汇丰晋信基金管理有限公司

二〇一二年三月三十日