

汇添富可转换债券债券型证券投资基金 2011 年年度报告摘要

2011 年 12 月 31 日

基金管理人：汇添富基金管理有限公司

基金托管人：中国工商银行股份有限公司

送出日期：2012 年 3 月 30 日

§ 1 重要提示

1.1 重要提示

基金管理人的董事会、董事保证本报告所载资料不存在虚假记载、误导性陈述或重大遗漏，并对其内容的真实性、准确性和完整性承担个别及连带的法律责任。本年度报告已经三分之二以上独立董事签字同意，并由董事长签发。

基金托管人中国工商银行股份有限公司根据本基金合同规定，于 2012 年 3 月 20 日复核了本报告中的财务指标、净值表现、利润分配情况、财务会计报告、投资组合报告等内容，保证复核内容不存在虚假记载、误导性陈述或者重大遗漏。

基金管理人承诺以诚实信用、勤勉尽责的原则管理和运用基金资产，但不保证基金一定盈利。

基金的过往业绩并不代表其未来表现。投资有风险，投资者在作出投资决策前应仔细阅读本基金的招募说明书及其更新。

本年度报告摘要摘自年度报告正文，投资者欲了解详细内容，应阅读年度报告正文。

本报告期自 2011 年 6 月 17 日（基金合同生效日）起至 12 月 31 日止。

§ 2 基金简介

2.1 基金基本情况

基金简称	汇添富可转换债券	
基金主代码	470058	
基金运作方式	契约型开放式	
基金合同生效日	2011 年 6 月 17 日	
基金管理人	汇添富基金管理有限公司	
基金托管人	中国工商银行股份有限公司	
报告期末基金份额总额	633,427,901.15 份	
基金合同存续期	不定期	
下属分级基金的基金简称:	汇添富可转换债券 A	汇添富可转换债券 C
下属分级基金的交易代码:	470058	470059
报告期末下属分级基金的份额总额	333,252,356.24 份	300,175,544.91 份

2.2 基金产品说明

投资目标	本基金重点投资于可转换债券（含可分离交易可转债），努力在控制投资组合下方风险的基础上实现基金资产的长期稳健增值。
投资策略	本基金 80%以上的基金资产投资于固定收益类金融工具，并在严格控制风险的基础上，通过对全球经济形势、中国经济发展（包括宏观经济运行周期、财政及货币政策、资金供需情况）、证券市场估值水平等的研判，适度参与权益类资产配置，适度把握市场时机力争为基金资产获取稳健回报。类属资产配置由本基金管理人根据

	宏观经济分析、债券基准收益率研究、不同类属债券利差水平研究，判断不同类属债券的相对投资价值，并确定不同债券类属在组合资产中的配置比例。
业绩比较基准	天相转债指数收益率×70%+中债综合指数收益率×20%+沪深 300 指数收益率×10%
风险收益特征	本基金为债券型基金，属于证券投资基金中较低预期风险、较低预期收益的品种，其预期风险收益水平高于货币市场基金，低于混合型基金及股票型基金。

2.3 基金管理人和基金托管人

项目		基金管理人	基金托管人
名称		汇添富基金管理有限公司	中国工商银行股份有限公司
信息披露负责人	姓名	李文	赵会军
	联系电话	021-28932888	010-66105799
	电子邮箱	service@99fund.com	custody@icbc.com.cn
客户服务电话		400-888-9918	95588
传真		021-28932998	010-66105798

2.4 信息披露方式

登载基金年度报告正文的管理人互联网网址	www.99fund.com
基金年度报告备置地点	上海市富城路99号震旦国际大楼21楼 汇添富基金管理有限公司

§ 3 主要财务指标、基金净值表现及利润分配情况

3.1 主要会计数据和财务指标

金额单位：人民币元

3.1.1 期间数据和指标	2011 年 6 月 17 日（基金合同生效日）-2011 年 12 月 31 日	
	汇添富可转换债券 A	汇添富可转换债券 C
本期已实现收益	1,026,072.02	-331,439.79
本期利润	-10,497,921.16	-7,518,975.69
加权平均基金份额本期利润	-0.0239	-0.0210
本期基金份额净值增长率	-1.60%	-1.80%
3.1.2 期末数据和指标	2011 年末	
期末可供分配基金份额利润	-0.0159	-0.0180
期末基金资产净值	327,962,454.71	294,766,349.83
期末基金份额净值	0.984	0.982

注：1、本期已实现收益指基金本期利息收入、投资收益、其他收入（不含公允价值变动收益）扣除相关费用后的余额；本期利润为本期已实现收益加上本期公允价值变动收益。

2、上述基金业绩指标不包括持有人认购或交易基金的各项费用（例如：基金的申购赎回费等），计入费用后实际收益水平要低于所列数字。

3、期末可供分配利润采用期末资产负债表中未分配利润与未分配利润中已实现部分的孰低数。

4、本基金的《基金合同》生效日为 2011 年 6 月 17 日，至本报告期末未满三年，因此主要会计数据和财务指标只列示从基金合同生效日至 2011 年 12 月 31 日数据，特此说明。

3.2 基金净值表现

3.2.1 基金份额净值增长率及其与同期业绩比较基准收益率的比较

汇添富可转换债券 A

阶段	份额净值增长率①	份额净值增长率标准差②	业绩比较基准收益率③	业绩比较基准收益率标准差④	①-③	②-④
过去三个月	3.80%	0.48%	3.38%	0.55%	0.42%	-0.07%
过去六个月	-1.70%	0.40%	-9.39%	0.61%	7.69%	-0.21%
自基金合同生效日起至 今	-1.60%	0.38%	-9.00%	0.60%	7.40%	-0.22%

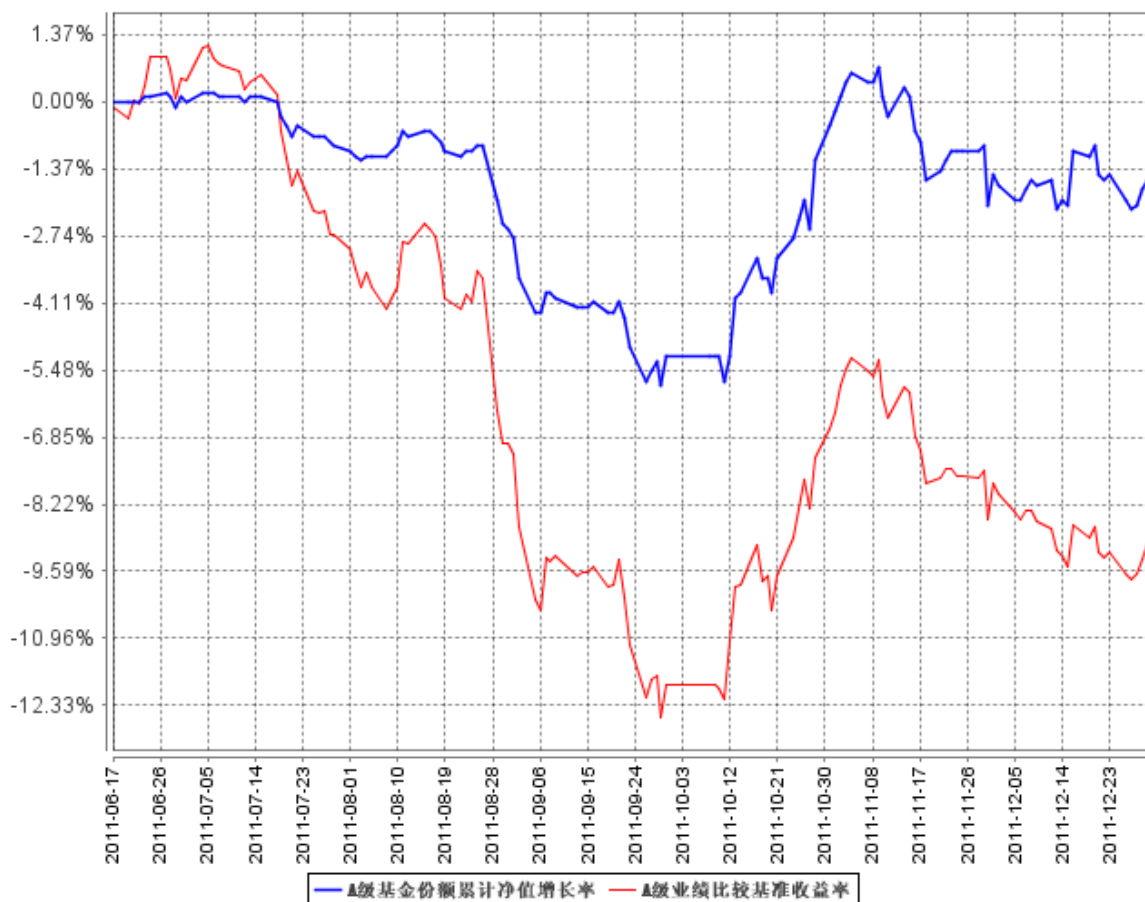
汇添富可转换债券 C

阶段	份额净值增长率①	份额净值增长率标准差②	业绩比较基准收益率③	业绩比较基准收益率标准差④	①-③	②-④
过去三个月	3.70%	0.48%	3.38%	0.55%	0.32%	-0.07%
过去六个月	-1.80%	0.40%	-9.39%	0.61%	7.59%	-0.21%
自基金合同生效日起至 今	-1.80%	0.39%	-9.00%	0.60%	7.20%	-0.21%

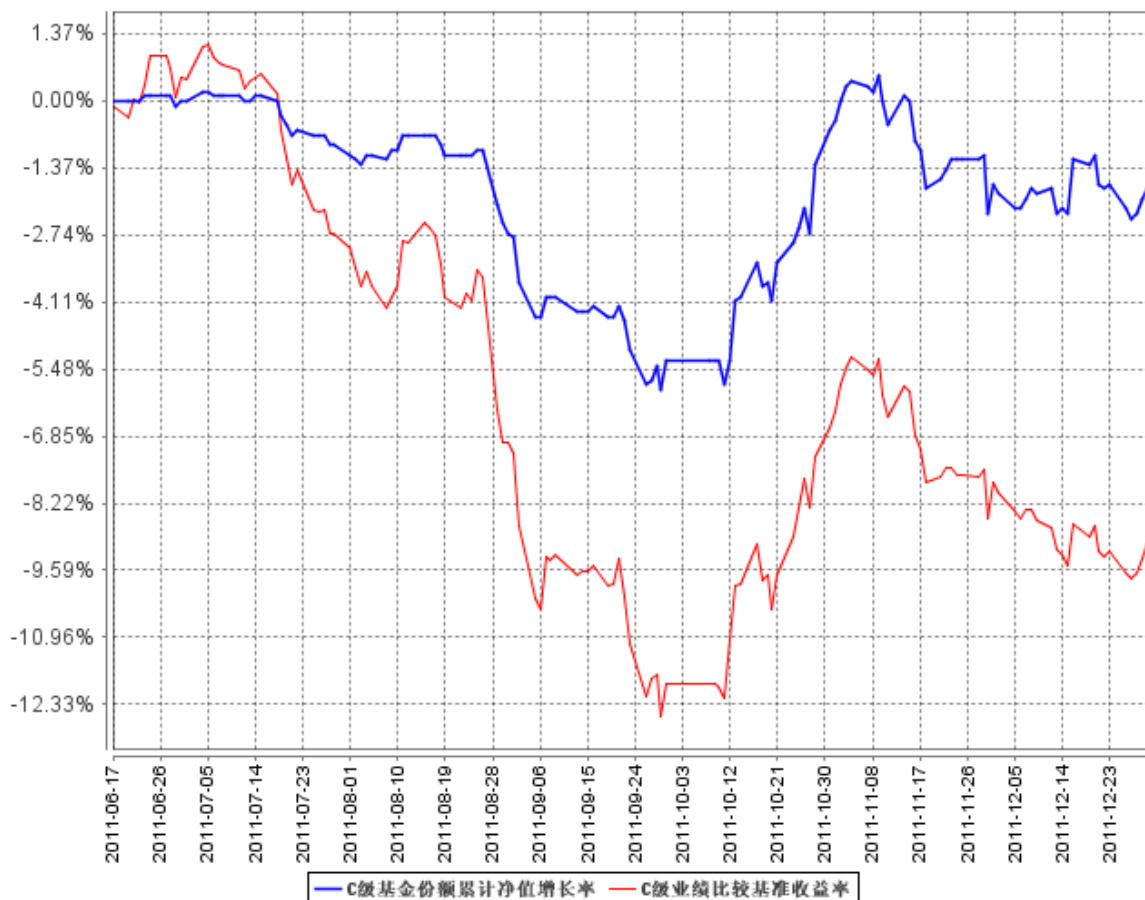
注：本基金的《基金合同》生效日为 2011 年 6 月 17 日，至本报告期末未满一年。

3.2.2 自基金合同生效以来基金份额累计净值增长率变动及其与同期业绩比较基准收益率变动的比较

A级基金份额累计净值增长率与同期业绩比较基准收益率的历史走势对比图



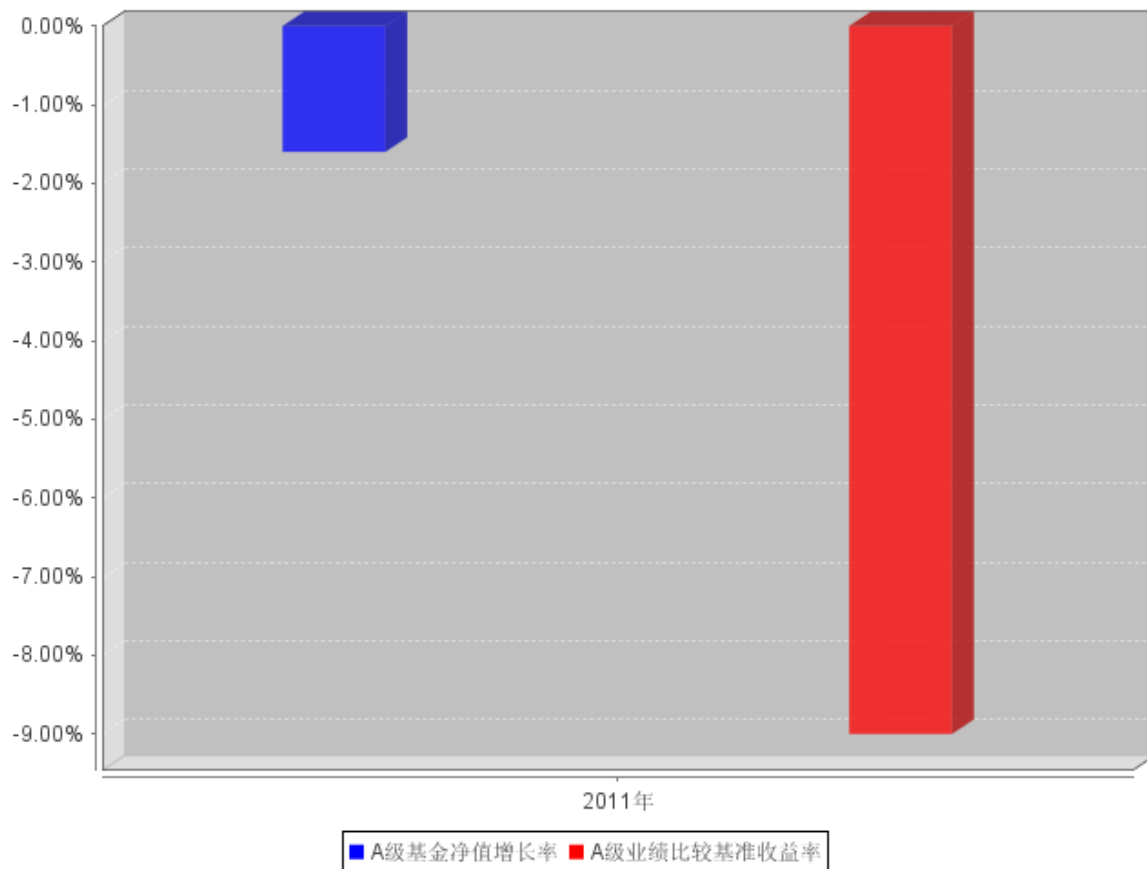
C级基金份额累计净值增长率与同期业绩比较基准收益率的历史走势对比图



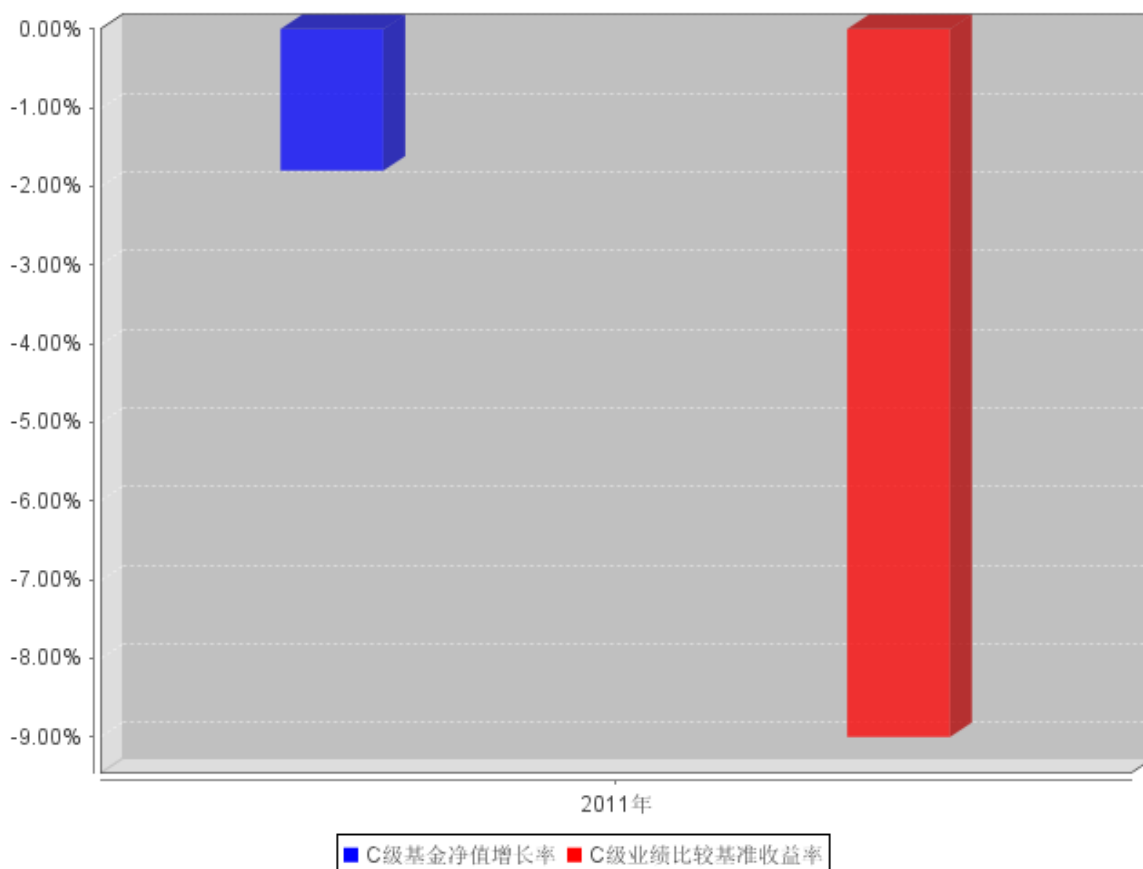
注：本基金的《基金合同》生效日为 2011 年 6 月 17 日，截至本报告期末，基金成立未满 1 年。本基金建仓期为本《基金合同》生效之日（2011 年 6 月 17 日）起 6 个月，建仓期结束时各项资产配置比例符合合同规定。

3.2.3 自基金合同生效以来基金每年净值增长率及其与同期业绩比较基准收益率的比较

A级自基金合同生效以来基金每年净值增长率及其与同期业绩比较基准收益率的对比图



C级自基金合同生效以来基金每年净值增长率及其与同期业绩比较基准收益率的对比图



注：1、本基金的《基金合同》生效日为 2011 年 6 月 17 日，至本报告期末未满五年。
 2、合同生效当年按实际存续期计算，不按整个自然年度进行折算。

3.3 过去三年基金的利润分配情况

本基金的《基金合同》生效日为 2011 年 6 月 17 日，2011 年度未进行利润分配。

§ 4 管理人报告

4.1 基金管理人及基金经理情况

4.1.1 基金管理人及其管理基金的经验

汇添富基金管理有限公司成立于 2005 年 2 月，总部设在上海陆家嘴，公司旗下设立了北京分公司、南方分公司和汇添富资产管理(香港)有限公司 (China Universal Asset Management (Hong Kong) Company Limited)。

截至 2011 年 12 月，汇添富资产管理规模接近 600 亿元人民币，是业内最早一批获得 QDII 资格、最早一批开展专户业务、首批获得 RQFII 资格的基金管理公司，同时也是全国社会保障基金的投资管理人。经过七年的发展，公司已成为业务布局完善、管理体系严谨、团队稳定优秀、文化优势突出、品牌日益确立，具有较强综合竞争实力的资产管理公司。

2011 年, 汇添富大力发展公募基金业务, 全年新发 7 只基金, 分别是汇添富保本混合基金、汇添富社会责任股票型基金, 汇添富可转换债券基金、汇添富黄金及贵金属基金、汇添富深证 300ETF 基金及其联接基金, 汇添富信用债债券基金。目前, 公司共管理 19 只证券投资基金, 形成了覆盖高、中、低各类风险收益特征的产品线。

汇添富始终坚持“以企业基本分析为立足点, 挑选高质量的证券, 把握市场脉络, 做中长期投资布局, 以获得持续稳定增长的较高的长期投资收益”这一长期价值投资理念, 并在投资研究中坚定有效地贯彻和执行。2011 年, 汇添富整体投资业绩继续保持行业优秀。

2011 年, 汇添富专户业务快速发展, 在全年市场大幅下跌的背景下, 13 只专户组合当年实现了正收益, 专户业务综合实力和竞争力进一步提升。

2011 年, 汇添富国际业务取得重大突破, 成为业内第一批获得 RQFII 资格、第一批获得 RQFII 外汇额度、第一批获得香港证监会产品批文、第一家在港正式发行 RQFII 产品的基金公司。

2011 年, 汇添富正式开展社保组合管理, 是业内少数几家在权益类和固定收益类产品上同时和社保展开合作的基金公司之一。

2011 年, 汇添富电子商务业务实现跨越式发展, 公司推出全国首张货币市场基金直接支付消费账单的信用卡——“添富信用卡”。该卡集信用卡消费信贷功能和基金投资功能于一体, 开创了“货币基金支付消费账单”的新模式, 在“2012 WORLD 营销大会”中, “添富信用卡”营销项目获得 2011 年度金赢销奖中的最佳互动创新奖。

2011 年, 汇添富着力实现贴心的客户服务与投资者教育工作。公司积极开展“添富通行证升级”、“定投计算器”等活动, 得到广大客户的大力支持和踊跃参与。同时, 公司进一步大力开展“投资者见面会”、“添富之约”客户沙龙、投资者“走进汇添富”和“走进上市公司”等全方位的投资者服务与教育活动。

2011 年, 汇添富持续推进社会慈善事业, 积极探索企业慈善公益事业新形式, 不断丰富公益活动新内容, 持续推进公益项目长期建设。在上海汇添富公益基金会的整体平台下, 汇添富积极与社会组织、企业团体合作, 举办了众多有影响力的活动, 提升了基金业的整体社会形象。

展望 2012 年, 基金行业仍将面临巨大的压力和挑战。汇添富全体员工将进一步发扬“正直、激情、团队、客户第一、感恩”的企业价值观, 不畏挑战, 不惧困难, 以更加积极的心态, 大力深化改革, 全面提升公司核心竞争力, 为实现汇添富基金中长期发展目标打下更加坚实的基础, 为中国基金业的繁荣发展做出贡献。

2011 年, 汇添富凭借稳健的经营管理和优秀业绩, 荣获权威机构评选的多个奖项:

- 1、汇添富优势精选混合基金荣获《中国证券报》评选的“2010 五年持续优胜混合型金牛基金”。
- 2、汇添富基金荣获《上海证券报》评选的 2010 年度“金基金·创新公司奖”。
- 3、汇添富策略回报股票基金荣获《上海证券报》评选的 2010 年度一年期“金基金·主动型股票基金奖”。
- 4、汇添富基金荣获《证券时报》评选的“2010 年度十大明星基金公司奖”。
- 5、汇添富策略回报股票基金荣获《证券时报》评选的“2010 年度股票型明星基金奖”。

4.1.2 基金经理（或基金经理小组）及基金经理助理简介

姓名	职务	任本基金的基金经理（助理）期限		证券从业年限	说明
		任职日期	离任日期		
王珏池	本基金的基金经理、汇添富货币市场基金的基金经理、汇添富增强收益债券型证券投资基金的基金经理、汇添富信用债债券型证券投资基金的基金经理。	2011 年 6 月 17 日	-	17 年	国籍：中国。学历：澳门科技大学管理学硕士。相关业务资格：证券投资基金从业资格。从业经历：曾任申银万国证券股份有限公司固定收益总部投资部经理。2005 年 4 月加入汇添富基金管理有限公司任交易主管，2006 年 3 月 23 日至今任汇添富货币市场基金的基金经理，2008 年 3 月 6 日至 2011 年 6 月 21 日任汇添富增强收益债券型证券投资基金的基金经理，2011 年 6 月 17 日至今任汇添富可

					转换债券 债券型证 券投资基 金的基金 经理,2011 年12月20 日至今任 汇添富信 用债债券 型证券投资 基金的 基金经理。
--	--	--	--	--	--

注：1、基金的首任基金经理，其“任职日期”为基金合同生效日，其“离职日期”为根据公司决议确定的解聘日期；

2、非首任基金经理，其“任职日期”和“离任日期”分别指根据公司决议确定的聘任日期和解聘日期；

3、证券从业的含义遵从行业协会《证券业从业人员资格管理办法》的相关规定。

4.2 管理人对报告期内本基金运作合规守信情况的说明

本基金管理人在本报告期内严格遵守《中华人民共和国证券投资基金法》及其他相关法律法规、证监会规定和本基金合同的约定，本着诚实信用、勤勉尽责的原则管理和运用基金资产，在严格控制风险的基础上，为基金份额持有人谋求最大利益，无损害基金持有人利益的行为。本基金无重大违法、违规行为，本基金投资组合符合有关法规及基金合同的约定。

4.3 管理人对报告期内公平交易情况的专项说明

4.3.1 公平交易制度的执行情况

本基金管理人已依据中国证监会《证券投资基金管理公司公平交易制度指导意见》建立起健全、有效、规范的公平交易制度体系和公平交易机制，涵盖了各投资组合、各投资市场、各投资标的，贯穿了授权、研究分析、投资决策、交易执行、业绩评估全过程，并通过分析报告、监控、稽核保证制度流程的有效执行。

4.3.2 本投资组合与其他投资风格相似的投资组合之间的业绩比较

本基金为债券型基金，重点投资于可转换债券（含可分离交易可转债），与本基金管理人旗下其他基金投资组合不同。

4.3.3 异常交易行为的专项说明

报告期内，公司公平交易制度执行情况良好，未发生任何异常交易行为。

4.4 管理人对报告期内基金的投资策略和业绩表现的说明

4.4.1 报告期内基金投资策略和运作分析

本基金于 2011 年 6 月 17 日成立，于 6 月底开始建仓。

今年下半年国内经济出现增速放缓的趋势。受出口放缓以及国内房地产调控的影响，PMI 生产、工业增加值增速等的指标明显放缓。四季度 CPI 出现回落趋势，从三季末的 6.1% 回落至年底的 4.1%，经济总体呈现通胀与增长双降的局面。受此影响转债市场出现了大幅度下跌，下半年中信标普可转债指数大跌 9.71%，为历年之最。投资者在担心经济下滑的同时，又遇到了严厉的紧缩政策，市场资金明显趋紧。转债票息较低，在高企的短期利率面前，短期价值受到质疑，抛售源源不断，其中几个大型转债受供求面的影响，跌幅较大，一度跌至纯债价格附近，盘面上大批转债破面值，价值严重低估。

本基金在报告期内完成了建仓。6 月底我们认识到无论经济面还是投资者的心态都处于低谷，我们随即放慢了建仓的步伐。在众多转债跌破面值之际，我们认为市场的心态仍未平复，资金面依然紧张，直到 9 月底。在 9 月 30 日转债跌入历史罕见的最低谷时，本基金坚决地增加转债仓位。我们认为：第一，由于综合因素，转债市场出现了史无前例地下跌，其中一些原因是具有持续性的，而有一些原因是短期的、可以改变的，而且已经在转债价格中反映出来了；第二，由于转债具有债性保护，很多品种在大幅下跌后，其债券价值与普通债券品种的价值所差不多，其期权价值明显低估；第三，一些转债受条款限制，已经出现回售和下修转股价等对于投资者有利的举措，其转债价值也得到了提升。事实证明，转债的价值终究会反映到价格上来，随着四季度资金面的放松，大部分的转债回到了面值附近，本基金放慢建仓节奏，较好地规避了风险。

4.4.2 报告期内基金的业绩表现

本报告期内，汇添富可转换债券 A 净值增长-1.60%，汇添富可转换债券 C 净值增长-1.80%。

4.5 管理人对宏观经济、证券市场及行业走势的简要展望

明年国际环境依然复杂。美国经济在今年年底已经出现了企稳、回升的迹象，房地产和就业数据逐步好转让投资者寻找到了复苏的迹象，股市的持续走高更提升了投资者的信心；欧洲方面，情况不太乐观，希腊、意大利等国的债券危机挥之不去，各方利益难以达成一致，救援实施一拖再拖，很难让人乐观起来；其他经济体步履蹒跚，新兴经济体还面临通胀的问题。我们认为，明年国际经济环境仍以危机后的经济复苏为主线，欧美宽松的货币政策仍将持续，而地域性的军事冲突也会影响大宗原材料的价格，中国要面对的输入性通胀压力不会减轻。

对于国内明年的经济形势，我们则相对乐观。首先，中国仍处于工业化、城市化进程中，经济增长动力依然强劲；其次，由于前面一段时期的严格控制，无论是利率、汇率或准备金率都具有很好的

弹性以应对经济的下滑，并且银行盈利情况良好，房地产泡沫得到了很好的控制，宏观经济面的风险完全处于可控范围内，同时能够刺激经济增长的政策众多。但对于转债乃至股票市场不确定性依然很强。为了对冲输入性通胀的压力，货币政策的阶段性调整带来的冲击相对剧烈，从今年股市、债市的表现就可以看到，一旦通胀走高，央行的调控举措便随之而来，证券市场的波动明显加大。

对于转债的品种的选择，我们坚持以价值投资为取向。在考虑流动性的前提下，我们根据企业的行业基本面以及其盈利情况，判断正股及转债的价值是否适合投资。对于转债的投资我们不局限于其债性保护，对于一些并不影响企业经营的次要因素将进行认真识别，寻找合适的时机实施中长期布局。

总体而言，目前转债的价格仍然偏低，其中不乏一些业绩优良的公司，我们注意到市场上一些因素正在向着有利于转债市场的方向发展，我们明年将深入研究，把握投资机会，为基金持有人创造良好的投资收益。

4.6 管理人对报告期内基金估值程序等事项的说明

报告期内，本基金管理人严格遵守《企业会计准则》、《证券投资基金会计核算业务指引》以及中国证券监督管理委员会颁布的《关于证券投资基金执行〈企业会计准则〉估值业务及份额净值计价有关事项的通知》与《关于进一步规范证券投资基金估值业务的指导意见》等相关规定和基金合同的约定，日常估值由本基金管理人同本基金托管人一同进行，基金份额净值由本基金管理人完成估值后，经本基金托管人复核无误后由本基金管理人对外公布。月末、年中和年末估值复核与基金会计账务的核对同时进行。

报告期内，公司制定了证券投资基金的估值政策和程序，并由投资研究部、固定收益部、集中交易室、基金营运部和稽核监察部人员及基金经理等组成了估值委员会，负责研究、指导基金估值业务。估值委员会成员均为公司各部门人员，均具有基金从业资格、专业胜任能力和相关工作经历，且之间不存在任何重大利益冲突。基金经理作为公司估值委员会的成员，不介入基金日常估值业务，但应参加估值小组会议，可以提议测算某一投资品种的估值调整影响，并有权表决有关议案但仅享有一票表决权，从而将其影响程度进行适当限制，保证基金估值的公平、合理，保持估值政策和程序的一贯性。

报告期内，本基金与中央国债登记结算有限责任公司根据《中债收益率曲线和中债估值最终用户服务协议》而取得中债估值服务。

4.7 管理人对报告期内基金利润分配情况的说明

本基金《基金合同》约定：在符合有关基金分红条件的前提下，本基金每年收益分配次数最多为 6 次，每次收益分配比例不得低于该次收益分配基准日可供分配利润的 10%；若《基金合同》生效不满 3 个月可不进行收益分配。

本基金 2011 年 6 月 17 日(基金合同生效日)至 2011 年 12 月 31 日止期间未进行利润分配。

§ 5 托管人报告

5.1 报告期内本基金托管人遵规守信情况声明

2011年，本基金托管人在对汇添富可转换债券债券型证券投资基金的托管过程中，严格遵守《证券投资基金法》及其他法律法规和基金合同的有关规定，不存在任何损害基金份额持有人利益的行为，完全尽职尽责地履行了基金托管人应尽的义务。

5.2 托管人对报告期内本基金投资运作遵规守信、净值计算、利润分配等情况的说明

2011年，汇添富可转换债券债券型证券投资基金的管理人——汇添富基金管理有限公司在汇添富可转换债券债券型证券投资基金的投资运作、基金资产净值计算、基金份额申购赎回价格计算、基金费用开支等问题上，不存在任何损害基金份额持有人利益的行为，在各重要方面的运作严格按照基金合同的规定进行。

5.3 托管人对本年度报告中财务信息等内容的真实、准确和完整发表意见

本托管人依法对汇添富基金管理有限公司编制和披露的汇添富可转换债券债券型证券投资基金 2011 年年度报告中财务指标、净值表现、利润分配情况、财务会计报告、投资组合报告等内容进行了核查，以上内容真实、准确和完整。

§ 6 审计报告

本报告期的基金财务会计报告经安永华明会计师事务所审计，注册会计师徐艳、汤骏于 2012 年 3 月 29 日签字出具了安永华明(2012)审字第 60466941_B16 号标准无保留意见的审计报告。投资者可通过年度报告正文查看审计报告全文。

§ 7 年度财务报表

7.1 资产负债表

会计主体：汇添富可转换债券债券型证券投资基金

报告截止日：2011 年 12 月 31 日

单位：人民币元

资产	本期末 2011 年 12 月 31 日
----	-------------------------

资产：	
银行存款	20,457,012.71
结算备付金	458,065.70
存出保证金	383,581.50
交易性金融资产	600,872,794.23
其中：股票投资	25,623,059.35
基金投资	-
债券投资	575,249,734.88
资产支持证券投资	-
衍生金融资产	-
买入返售金融资产	-
应收证券清算款	-
应收利息	2,188,801.41
应收股利	-
应收申购款	2,291.85
递延所得税资产	-
其他资产	-
资产总计	624,362,547.40
负债和所有者权益	本期末 2011年12月31日
负 债：	
短期借款	-
交易性金融负债	-
衍生金融负债	-
卖出回购金融资产款	-
应付证券清算款	-
应付赎回款	786,461.56
应付管理人报酬	398,773.41
应付托管费	106,339.58
应付销售服务费	101,814.10
应付交易费用	19,758.89
应交税费	-
应付利息	-
应付利润	-
递延所得税负债	-
其他负债	220,595.32
负债合计	1,633,742.86
所有者权益：	
实收基金	633,427,901.15
未分配利润	-10,699,096.61
所有者权益合计	622,728,804.54
负债和所有者权益总计	624,362,547.40

注：1、本基金于 2011 年 6 月 17 日成立，无比较式的上年度可比期间，因此资产负债表只列示 2011

年 12 月 31 日数据，特此说明。

2、报告截止日 2011 年 12 月 31 日，添富转债（A 类）基金份额净值 0.984 元，添富转债（C 类）基金份额净值 0.982 元；添富转债基金份额总额 633,427,901.15 份（其中 A 类 333,252,356.24 份，C 类 300,175,544.91 份）。

7.2 利润表

会计主体：汇添富可转换债券债券型证券投资基金

本报告期：2011 年 6 月 17 日(基金合同生效日)至 2011 年 12 月 31 日

单位：人民币元

项 目	本期 2011 年 6 月 17 日(基金合同生效日)至 2011 年 12 月 31 日
一、收入	-12,587,248.50
1.利息收入	7,892,827.85
其中：存款利息收入	764,633.76
债券利息收入	2,365,976.99
资产支持证券利息收入	-
买入返售金融资产收入	4,762,217.10
其他利息收入	-
2.投资收益（损失以“-”填列）	-1,862,254.86
其中：股票投资收益	-2,920,954.51
基金投资收益	-
债券投资收益	994,120.25
资产支持证券投资收益	-
衍生工具收益	-
股利收益	64,579.40
3.公允价值变动收益（损失以“-”号填列）	-18,711,529.08
4.汇兑收益（损失以“-”号填列）	-
5.其他收入（损失以“-”号填列）	93,707.59
减：二、费用	5,429,648.35
1. 管理人报酬	3,178,156.58
2. 托管费	847,508.39
3. 销售服务费	760,316.09
4. 交易费用	251,544.84
5. 利息支出	75,133.72
其中：卖出回购金融资产支出	75,133.72
6. 其他费用	316,988.73
三、利润总额（亏损总额以“-”号填列）	-18,016,896.85

注：本基金于 2011 年 6 月 17 日成立，无比较式的上年度可比期间，因此利润表只列示从基金合同生效日至 2011 年 12 月 31 日数据，特此说明。

7.3 所有者权益（基金净值）变动表

会计主体：汇添富可转换债券债券型证券投资基金

本报告期：2011 年 6 月 17 日(基金合同生效日)至 2011 年 12 月 31 日

单位：人民币元

项目	本期 2011 年 6 月 17 日(基金合同生效日)至 2011 年 12 月 31 日		
	实收基金	未分配利润	所有者权益合计
一、期初所有者权益（基金净值）	922,740,941.36	-	922,740,941.36
二、本期经营活动产生的基金净值变动数（本期利润）	-	-18,016,896.85	-18,016,896.85
三、本期基金份额交易产生的基金净值变动数（净值减少以“-”号填列）	-289,313,040.21	7,317,800.24	-281,995,239.97
其中：1. 基金申购款	93,666,172.05	-2,047,200.31	91,618,971.74
2. 基金赎回款	-382,979,212.26	9,365,000.55	-373,614,211.71
四、本期向基金份额持有人分配利润产生的基金净值变动（净值减少以“-”号填列）	-	-	-
五、期末所有者权益（基金净值）	633,427,901.15	-10,699,096.61	622,728,804.54

注：本基金于 2011 年 6 月 17 日成立，无比较式的上年度可比期间，因此所有者权益（基金净值）变动表只列示从基金合同生效日至 2011 年 12 月 31 日数据，特此说明。

报表附注为财务报表的组成部分。

本报告 7.1 至 7.4 财务报表由下列负责人签署：

<u>林利军</u>	<u>陈灿辉</u>	<u>王小练</u>
基金管理公司负责人	主管会计工作负责人	会计机构负责人

7.4 报表附注

7.4.1 基金基本情况

汇添富可转换债券债券型证券投资基金(以下简称“本基金”)，系经中国证券监督管理委员会(以下简称“中国证监会”)证监许可[2011]495 号文《关于核准汇添富可转换债券债券型证券投资基金募

集的批复》的核准，由汇添富基金管理有限公司作为发起人于 2011 年 5 月 16 日至 2011 年 6 月 15 日向社会公开发行人募集，募集期结束经安永华明会计师事务所验证并出具安永华明（2011）验字第 60466941_B05 号验资报告后，向中国证监会报送基金备案材料。基金合同于 2011 年 6 月 17 日正式生效，本基金为契约型开放式，存续期限不定。设立时募集的扣除认购费后的实收基金（本金）为人民币 922,382,414.93 元，在募集期间产生的活期存款利息为人民币 358,526.43 元，以上实收基金（本息）合计人民币 922,740,941.36 元，折合 922,740,941.36 份基金份额。本基金的基金管理人与注册登记机构均为汇添富基金管理有限公司，基金托管人为中国工商银行股份有限公司。

本基金坚持价值投资的理念，以宏观经济分析和深入的基本面研究为基础，根据经济发展不同阶段的特点，主要精选高质量的固定收益类产品进行组合投资，以谋取基金获得长期稳健的投资收益。

本基金主要投资于固定收益类金融工具，包括国内依法发行、上市的国债、央行票据、金融债、企业债、公司债、可转换债券（含可分离交易可转债）、债券回购、短期融资券、次级债、资产支持证券以及经法律法规或中国证监会允许投资的其他固定收益类金融工具。本基金可投资于一级市场新股申购、持有可转换债券、可交换债券转股所得的股票以及权证等中国证监会允许基金投资的其它金融工具，也可直接从二级市场上买入股票和权证。

本基金的业绩比较基准为：天相转债指数收益率×70%+中债综合指数收益率×20%+沪深 300 指数收益率×10%

7.4.2 会计报表的编制基础

本财务报表系按照中国财政部 2006 年 2 月颁布的《企业会计准则—基本准则》和 38 项具体会计准则、其后颁布的应用指南、解释以及其他相关规定（以下合称“企业会计准则”）编制，同时，对于在具体会计核算和信息披露方面，也参考了中国证券业协会制定的《证券投资基金会计核算业务指引》、中国证监会制定的《关于进一步规范证券投资基金估值业务的指导意见》、《关于证券投资基金执行〈企业会计准则〉估值业务及份额净值计价有关事项的通知》、《证券投资基金信息披露管理办法》、《证券投资基金信息披露内容与格式准则》第 2 号《年度报告的内容与格式》、《证券投资基金信息披露编报规则》第 3 号《会计报表附注的编制及披露》、证监会公告[2010]5 号关于发布《证券投资基金信息披露 XBRL 模板第 3 号〈年度报告和半年度报告〉》及其他中国证监会颁布的相关规定。

本财务报表以本基金持续经营为基础列报。

7.4.3 遵循企业会计准则及其他有关规定的声明

本财务报表符合企业会计准则的要求，真实、完整地反映了本基金于 2011 年 12 月 31 日的财务状况以及 2011 年 6 月 17 日（基金合同生效日）至 2011 年 12 月 31 日止期间的经营成果和净值变动情况。

7.4.4 重要会计政策和会计估计

本基金财务报表所载财务信息依照企业会计准则及应用指南、《证券投资基金会计核算业务指引》和其他相关规定所厘定的主要会计政策和会计估计编制。

7.4.4.1 会计年度

本基金会计年度采用公历年度，即每年 1 月 1 日起至 12 月 31 日止。本期财务报表的实际编制期间系 2011 年 6 月 17 日(基金合同生效日)起至 2011 年 12 月 31 日止期间。

7.4.4.2 记账本位币

本基金记账本位币和编制本财务报表所采用的货币均为人民币。除有特别说明外，均以人民币元为单位表示。

7.4.4.3 金融资产和金融负债的分类

金融工具是指形成本基金的金融资产(或负债)，并形成其他单位的金融负债(或资产)或权益工具的合同。

(1) 金融资产分类

本基金的金融资产于初始确认时分为以下两类：以公允价值计量且其变动计入当期损益的金融资产、贷款和应收款项；

本基金目前持有的以公允价值计量且其变动计入当期损益的金融资产主要包括股票投资、债券投资和衍生工具(主要系权证投资)；

(2) 金融负债分类

本基金的金融负债于初始确认时归类为以公允价值计量且其变动计入当期损益的金融负债和其他金融负债；本基金目前持有的金融负债划分为其他金融负债。

7.4.4.4 金融资产和金融负债的初始确认、后续计量和终止确认

本基金于成为金融工具合同的一方时确认一项金融资产或金融负债；

划分为以公允价值计量且其变动计入当期损益的金融资产的股票、债券等，以及不作为有效套期工具的衍生工具，按照取得时的公允价值作为初始确认金额，相关的交易费用在发生时计入当期损益；

在持有以公允价值计量且其变动计入当期损益的金融资产期间取得的利息或现金股利，应当确认为当期收益；每日，本基金将以公允价值计量且其变动计入当期损益的金融资产或金融负债的公允价值变动计入当期损益；

处置该金融资产或金融负债时，其公允价值与初始入账金额之间的差额应确认为投资收益，同时调整公允价值变动收益；

当收取该金融资产现金流量的合同权利终止，或该金融资产已转移，且符合金融资产转移的终止确认条件的，金融资产将终止确认；

当金融负债的现时义务全部或部分已经解除的，该金融负债或其一部分将终止确认；

金融资产转移，是指本基金将金融资产让与或交付给该金融资产发行方以外的另一方(转入方)；本基金已将金融资产所有权上几乎所有的风险和报酬转移给转入方的，终止确认该金融资产；保留了金融资产所有权上几乎所有的风险和报酬的，不终止确认该金融资产；本基金既没有转移也没有保留金融资产所有权上几乎所有的风险和报酬的，分别下列情况处理：放弃了对该金融资产控制的，终止确认该金融资产并确认产生的资产和负债；未放弃对该金融资产控制的，按照其继续涉入所转移金融资产的程度确认有关金融资产，并相应确认有关负债；

本基金主要金融工具的成本计价方法具体如下：

(1) 股票投资

买入股票于成交日确认为股票投资；股票投资成本，按成交日应支付的全部价款扣除交易费用入账；

卖出股票于成交日确认股票投资收益；卖出股票的成本按移动加权平均法于成交日结转；

(2) 债券投资

买入债券于成交日确认为债券投资；债券投资成本，按成交日应支付的全部价款扣除交易费用入账，其中所包含的债券应收利息单独核算，不构成债券投资成本；

买入零息债券视同到期一次性还本付息的附息债券，根据其发行价、到期价和发行期限按直线法推算内含票面利率后，按上述会计处理方法核算；

卖出债券于成交日确认债券投资收益；卖出债券的成本按移动加权平均法结转；

(3) 权证投资

买入权证于成交日确认为权证投资；权证投资成本按成交日应支付的全部价款扣除交易费用后入账；

卖出权证于成交日确认衍生工具投资收益；卖出权证的成本按移动加权平均法于成交日结转；

(4) 分离交易可转债

申购新发行的分离交易可转债于获得日，按可分离权证公允价值占分离交易可转债全部公允价值的比例将购买分离交易可转债实际支付全部价款的一部分确认为权证投资成本，按实际支付的全部价款扣减可分离权证确定的成本确认债券成本；

上市后，上市流通的债券和权证分别按上述(2)、(3)中相关原则进行计算；

(5) 回购协议

基金持有的回购协议(封闭式回购),以成本列示,按实际利率(当实际利率与合同利率差异较小时,也可以使用合同利率)在实际持有期间内逐日计提利息。

7.4.4.5 金融资产和金融负债的估值原则

公允价值是指在公平交易中熟悉情况的交易双方自愿进行资产交换或者债务清偿的金额。本基金的公允价值的计量分为三个层次,第一层次是本基金在计量日能获得相同资产或负债在活跃市场上报价的,以该报价为依据确定公允价值;第二层次是本基金在计量日能获得类似资产或负债在活跃市场上的报价,或相同或类似资产或负债在非活跃市场上的报价的,以该报价为依据做必要调整确定公允价值;第三层次是本基金无法获得相同或类似资产可比市场交易价格的,以其他反映市场参与者对资产或负债定价时所使用的参数为依据确定公允价值。本基金主要金融工具的估值方法如下:

1) 股票投资

(1) 上市流通的股票的估值

上市流通的股票按估值日该股票在证券交易所的收盘价估值。估值日无交易的但最近交易日后经济环境未发生重大变化且证券发行机构未发生影响证券价格的重大事件的,按最近交易日的收盘价估值;如最近交易日后经济环境发生了重大变化或证券发行机构发生了影响证券价格的重大事件,可参考类似投资品种的现行市价及重大变化因素,调整最近交易市价,确定公允价值。如有充足证据表明最近交易市价不能真实反映公允价值,调整最近交易市价,确定公允价值;

(2) 未上市的股票的估值

A. 送股、转增股、公开增发新股或配股的股票,以其在证券交易所挂牌的同一证券估值日的估值方法估值;

B. 首次公开发行的股票,采用估值技术确定公允价值,在估值技术难以可靠计量公允价值的情况下,按其成本价计算;

C. 首次公开发行有明确锁定期的股票,同一股票在交易所上市后,以其在证券交易所挂牌的同一证券估值日的估值方法估值;

D. 非公开发行有明确锁定期的股票的估值

本基金投资的非公开发行的股票按以下方法估值:

a. 估值日在证券交易所上市交易的同一股票的市价低于非公开发行股票初始取得成本时,采用在证券交易所的同一股票的市价作为估值日该非公开发行股票的价值;

b. 估值日在证券交易所上市交易的同一股票的市价高于非公开发行股票初始取得成本时,按中国证监会相关规定处理;

2) 债券投资

(1) 证券交易所市场实行净价交易的债券按估值日收盘价估值。估值日无交易的但最近交易日后经济环境未发生重大变化且证券发行机构未发生影响证券价格的重大事件的，按最近交易日的收盘价估值；如最近交易日后经济环境发生了重大变化或证券发行机构发生了影响证券价格的重大事件，可参考类似投资品种的现行市价及重大变化因素，调整最近交易市价，确定公允价值。如有充足证据表明最近交易市价不能真实反映公允价值，调整最近交易市价，确定公允价值；

(2) 证券交易所市场未实行净价交易的债券按估值日收盘价减去债券收盘价中所含的债券应收利息得到的净价进行估值。估值日无交易的但最近交易日后经济环境未发生重大变化且证券发行机构未发生影响证券价格的重大事件的，按最近交易日债券收盘净价估值；如最近交易日后经济环境发生了重大变化或证券发行机构发生了影响证券价格的重大事件，可参考类似投资品种的现行市价及重大变化因素，调整最近交易市价，确定公允价值。如有充足证据表明最近交易市价不能真实反映公允价值，调整最近交易市价，确定公允价值；

(3) 未上市债券、交易所以大宗交易方式转让的资产支持证券，采用估值技术确定公允价值，在估值技术难以可靠计量公允价值的情况下，按成本进行后续计量；

(4) 在全国银行间债券市场交易的债券、资产支持证券等固定收益品种，采用估值技术确定公允价值；

3) 权证投资

(1) 上市流通的权证按估值日该权证在证券交易所的收盘价估值。估值日无交易的但最近交易日后经济环境未发生重大变化且证券发行机构未发生影响证券价格的重大事件的，按最近交易日的收盘价估值；如最近交易日后经济环境发生了重大变化或证券发行机构发生了影响证券价格的重大事件，可参考类似投资品种的现行市价及重大变化因素，调整最近交易市价，确定公允价值。如有充足证据表明最近交易市价不能真实反映公允价值，调整最近交易市价，确定公允价值；

(2) 未上市流通的权证，采用估值技术确定公允价值，在估值技术难以可靠计量公允价值的情况下，按成本计量；

(3) 因持有股票而享有的配股权证，采用估值技术确定公允价值进行估值；

4) 分离交易可转债

分离交易可转债，上市日前，采用估值技术分别对债券和权证进行估值；自上市日起，上市流通的债券和权证分别按上述 2)、3) 中的相关原则进行估值；

5) 其他

(1) 如有确凿证据表明按上述方法进行估值不能客观反映金融资产公允价值的，基金管理人可根据具体情况与基金托管人商定后，按最能反映公允价值的方法估值；

(2) 如有新增事项，按国家最新规定估值。

7.4.4.6 金融资产和金融负债的抵销

当本基金具有抵销已确认金融资产和金融负债的法定权利，且该种法定权利现在是可执行的，同时本基金计划以净额结算或同时变现该金融资产和清偿该金融负债时，金融资产和金融负债以相互抵销后的金额在资产负债表内列示。除此以外，金融资产和金融负债在资产负债表内分别列示，不予相互抵销。

7.4.4.7 实收基金

实收基金为对外发行的基金份额总额所对应的金额。由于申购和赎回引起的实收基金份额变动分别于基金申购确认日及基金赎回确认日确认。上述申购和赎回分别包括基金转换所引起的转入基金的实收基金增加和转出基金的实收基金减少。

7.4.4.8 损益平准金

损益平准金包括已实现损益平准金和未实现损益平准金。已实现损益平准金指在申购或赎回基金份额时，申购或赎回款项中包含的按累计未分配的已实现收益/(损失)占基金净值比例计算的金额。未实现损益平准金指在申购或赎回基金份额时，申购或赎回款项中包含的按累计未实现利得/(损失)占基金净值比例计算的金额。损益平准金于基金申购确认日或基金赎回确认日确认。

未实现损益平准金与已实现损益平准金均在“损益平准金”科目中核算，并于期末全额转入“未分配利润/(累计亏损)”。

7.4.4.9 收入/(损失)的确认和计量

(1) 存款利息收入按存款的本金与适用的利率逐日计提的金额入账；若提前支取定期存款，按协议规定的利率及持有期重新计算存款利息收入，并根据提前支取所实际收到的利息收入与账面已确认的利息收入的差额确认利息损失，列入利息收入减项，存款利息收入以净额列示；

(2) 债券利息收入按债券票面价值与票面利率或内含票面利率计算的金额扣除应由债券发行机构代扣代缴的个人所得税后的净额确认，在债券实际持有期内逐日计提；

(3) 资产支持证券利息收入按证券票面价值与票面利率计算的金额，扣除应由资产支持证券发行机构代扣代缴的个人所得税后的净额确认，在证券实际持有期内逐日计提；

(4) 买入返售金融资产收入，按买入返售金融资产的摊余成本及实际利率(当实际利率与合同利率差异较小时，也可以用合同利率)，在回购期内逐日计提；

(5) 股票投资收益/(损失)于卖出股票成交日确认，并按卖出股票成交金额与其成本的差额入账；

(6) 债券投资收益/(损失)于成交日确认，并按成交总额与其成本、应收利息的差额入账；

(7) 衍生工具收益/(损失)于卖出权证成交日确认,并按卖出权证成交金额与其成本的差额入账;

(8) 股利收益于除息日确认,并按上市公司宣告的分红派息比例计算的金额扣除应由上市公司代扣代缴的个人所得税后的净额入账;

(9) 公允价值变动收益/(损失)系本基金持有的采用公允价值模式计量的交易性金融资产、交易性金融负债等公允价值变动形成的应计入当期损益的利得或损失;

(10) 其他收入在主要风险和报酬已经转移给对方,经济利益很可能流入且金额可以可靠计量的时候确认。

7.4.4.10 费用的确认和计量

(1) 基金管理费按前一日基金资产净值的 0.75%的年费率逐日计提;

(2) 基金托管费按前一日基金资产净值的 0.2%的年费率逐日计提;

(3) 对于 A 类基金份额,不收取销售服务费;对于 C 类基金份额,基金销售服务费按前一日基金资产净值的 0.40%的年费率逐日计提;

(4) 卖出回购证券支出,按卖出回购金融资产的摊余成本及实际利率(当实际利率与合同利率差异较小时,也可以用合同利率)在回购期内逐日计提;

(5) 其他费用系根据有关法规及相应协议规定,按实际支出金额,列入当期基金费用;如果影响基金份额净值小数点后第四位的,则采用待摊或预提的方法。

7.4.4.11 基金的收益分配政策

(1) 在符合有关基金分红条件的前提下,本基金每年收益分配次数最多为 6 次,每次收益分配比例不得低于该次收益分配基准日可供分配利润的 10%,若《基金合同》生效不满 3 个月可不进行收益分配;

(2) 本基金收益分配方式分两种:现金分红与红利再投资,投资者可选择现金红利或将现金红利自动转为基金份额进行再投资;若投资者不选择,本基金默认的收益分配方式是现金分红;

(3) 基金收益分配后基金份额净值不能低于面值;即基金收益分配基准日的基金份额净值减去每单位基金份额收益分配金额后不能低于面值。

(4) 本基金同一类别的每一基金份额享有同等分配权;

(5) 基金红利发放日距离收益分配基准日(即可供分配利润计算截止日)的时间不得超过 15 个工作日。

(6) 法律法规或监管机关另有规定的,从其规定。

7.4.5 会计政策和会计估计变更以及差错更正的说明

7.4.5.1 会计政策变更的说明

本基金本报告期无会计政策变更。

7.4.5.2 会计估计变更的说明

本基金本报告期无会计估计变更。

7.4.5.3 差错更正的说明

本基金本报告期无重大会计差错的内容和更正金额。

7.4.6 税项

1. 印花税

经国务院批准，财政部、国家税务总局研究决定，自 2008 年 4 月 24 日起，调整证券(股票)交易印花税税率，由原先的 3‰调整为 1‰；

经国务院批准，财政部、国家税务总局研究决定，自 2008 年 9 月 19 日起，调整由出让方按证券(股票)交易印花税税率缴纳印花税，受让方不再征收，税率不变；

根据财政部、国家税务总局财税字[2005]103 号文《关于股权分置试点改革有关税收政策问题的通知》的规定，股权分置改革过程中因非流通股股东向流通股股东支付对价而发生的股权转让，暂免征收印花税。

2. 营业税、企业所得税

根据财政部、国家税务总局财税字[2004]78 号文《关于证券投资基金税收政策的通知》的规定，自 2004 年 1 月 1 日起，对证券投资基金(封闭式证券投资基金，开放式证券投资基金)管理人运用基金买卖股票、债券的差价收入，继续免征营业税和企业所得税；

根据财政部、国家税务总局财税字[2005]103 号文《关于股权分置试点改革有关税收政策问题的通知》的规定，股权分置改革中非流通股股东通过对价方式向流通股股东支付的股份、现金等收入，暂免征收流通股股东应缴纳的企业所得税；

根据财政部、国家税务总局财税[2008]1 号文《关于企业所得税若干优惠政策的通知》的规定，对证券投资基金从证券市场中取得的收入，包括买卖股票、债券的差价收入，股权的股息、红利收入，债券的利息收入及其他收入，暂不征收企业所得税。

3. 个人所得税

根据财政部、国家税务总局财税字[2002]128 号文《关于开放式证券投资基金有关税收问题的通知》，对基金取得的股票的股息、红利及债券的利息等收入，由上市公司、债券发行企业等在向基金派

发时代扣代缴 20% 的个人所得税；

根据财政部、国家税务总局财税字[2005]107 号文《关于股息红利有关个人所得税政策的补充通知》的规定，自 2005 年 6 月 13 日起，对证券投资基金从上市公司分配取得的股息红利所得，按照财税[2005]102 号文规定，扣缴义务人在代扣代缴个人所得税时，减按 50% 计算应纳税所得额；

根据财政部、国家税务总局财税字[2005]103 号文《关于股权分置试点改革有关税收政策问题的通知》的规定，股权分置改革中非流通股股东通过对价方式向流通股股东支付的股份、现金等收入，暂免征收流通股股东应缴纳的个人所得税。

7.4.7 关联方关系

关联方名称	与本基金的关系
汇添富基金管理有限公司	基金管理人、基金销售机构、基金注册登记机构
中国工商银行股份有限公司	基金托管人、基金代销机构
东方证券股份有限公司	基金管理人的股东、基金代销机构
东航金控有限责任公司	基金管理人的股东
文汇新民联合报业集团	基金管理人的股东
汇添富资产管理（香港）有限公司	基金管理人的子公司
上海汇添富公益基金会	与基金管理人同一批关键管理人员

7.4.8 本报告期及上年度可比期间的关联方交易

7.4.8.1 通过关联方交易单元进行的交易

7.4.8.1.1 股票交易

金额单位：人民币元

关联方名称	本期 2011 年 6 月 17 日(基金合同生效日)至 2011 年 12 月 31 日	
	成交金额	占当期股票 成交总额的比例
东方证券股份有限公司	167,817,796.47	98.76%

7.4.8.1.2 债券交易

金额单位：人民币元

关联方名称	本期 2011 年 6 月 17 日(基金合同生效日)至 2011 年 12 月 31 日	
	成交金额	占当期债券 成交总额的比例
东方证券股份有限公司	471,014,325.77	94.45%

7.4.8.1.3 债券回购交易

金额单位：人民币元

关联方名称	本期 2011年6月17日(基金合同生效日)至2011年12月31日	
	回购成交金额	占当期债券回购 成交总额的比例
东方证券股份有限公司	4,356,300,000.00	100.00%

7.4.8.1.4 应支付关联方的佣金

金额单位：人民币元

关联方名称	本期 2011年6月17日(基金合同生效日)至2011年12月31日			
	当期 佣金	占当期佣金总 量的比例	期末应付佣金余额	占期末应付佣 金总额的比例
东方证券股份有限公司	140,589.83	98.74%	15,806.18	93.68%

注：上述佣金按市场佣金率计算，扣除证券公司需承担的费用(包括但不限于买(卖)经手费、证券结算风险基金和上海证券交易所买(卖)证管费等)。管理人因此从关联方获取的其他服务主要包括：为本基金提供的证券投资研究成果和市场信息服务。

7.4.8.2 关联方报酬

7.4.8.2.1 基金管理费

单位：人民币元

项目	本期 2011年6月17日(基金合同生效日)至2011年12月31日
当期发生的基金应支付的管理费	3,178,156.58
其中：支付销售机构的客户维护费	607,280.92

注：基金管理费按前一日基金资产净值的0.75%年费率计提。计算方法如下：

$$H = E \times 0.75\% \div \text{当年天数}$$

H 为每日应计提的基金管理费

E 为前一日基金资产净值

基金管理费每日计算，逐日累计至每月月末，按月支付，由基金管理人向基金托管人发送基金管理费划款指令，基金托管人复核后于次月前2个工作日内从基金财产中一次性支付给基金管理人。若遇法定节假日、公休假等，支付日期顺延。

7.4.8.2.2 基金托管费

单位：人民币元

项目	本期 2011年6月17日(基金合同生效日)至2011年12月31日
当期发生的基金应支付的托管费	847,508.39

注：基金托管费按前一日的基金资产净值的 0.20% 的年费率计提。计算方法如下：

$$H = E \times 0.20\% \div \text{当年天数}$$

H 为每日应计提的基金托管费

E 为前一日的基金资产净值

基金托管费每日计算，逐日累计至每月月末，按月支付，由基金管理人向基金托管人发送基金托管费划款指令，基金托管人复核后于次月前 2 个工作日内从基金财产中一次性支取。若遇法定节假日、公休日等，支付日期顺延。

7.4.8.2.3 销售服务费

单位：人民币元

获得销售服务费的各关联方名称	本期 2011 年 6 月 17 日(基金合同生效日)至 2011 年 12 月 31 日		
	当期发生的基金应支付的销售服务费		
	汇添富可转换债券 A	汇添富可转换债券 C	合计
汇添富基金管理有限公司	-	1,854.25	1,854.25
中国工商银行股份有限公司	-	685,858.34	685,858.34
东方证券股份有限公司	-	9,557.27	9,557.27
合计	-	697,269.86	697,269.86

注：本基金 A 类基金份额不收取销售服务费，C 类基金份额的销售服务费年费率为 0.40%。本基金销售服务费按前一日 C 类基金资产净值的 0.40% 年费率计提。计算方法如下：

$$H = E \times 0.40\% \div \text{当年天数}$$

H 为 C 类基金份额每日应计提的销售服务费

E 为 C 类基金份额前一日基金资产净值

销售服务费每日计提，按月支付。经基金管理人与基金托管人核对一致后，由基金管理人向基金托管人发送基金销售服务费划款指令，基金托管人复核后于次月前 3 个工作日内从基金资产中一次性支付给基金管理人。

7.4.8.3 与关联方进行银行间同业市场的债券(含回购)交易

注：本基金 2011 年度未与关联方进行银行间同业市场债券（回购）交易。

7.4.8.4 各关联方投资本基金的情况

7.4.8.4.1 报告期内基金管理人运用固有资金投资本基金的情况

注：本报告期内未发生基金管理人运用固有资金投资本基金的情况。

7.4.8.4.2 报告期末除基金管理人之外的其他关联方投资本基金的情况

注：本年度末除基金管理人之外的其他关联方均未持有本基金份额。

7.4.8.5 由关联方保管的银行存款余额及当期产生的利息收入

单位：人民币元

关联方名称	本期 2011 年 6 月 17 日 (基金合同生效日) 至 2011 年 12 月 31 日	
	期末余额	当期利息收入
中国工商银行股份有限公司	20,457,012.71	728,068.92

注：由关联方保管的银行存款余额及当期产生的利息收入包含了关联方保管的银行存款期末余额、除了最低备付金以外的结算备付金期末余额及当期产生的利息收入。

7.4.8.6 本基金在承销期内参与关联方承销证券的情况

注：本基金 2011 年 6 月 17 日（基金合同生效日）至 2011 年 12 月 31 日止期间在承销期内均未参与关联方承销证券。

7.4.9 期末（2011 年 12 月 31 日）本基金持有的流通受限证券

7.4.9.1 因认购新发/增发证券而于期末持有的流通受限证券

注：本基金本期末未持有因认购新发/增发而流通受限的证券。

7.4.9.2 期末持有的暂时停牌等流通受限股票

注：本基金本期末未持有暂时停牌股票。

7.4.9.3 期末债券正回购交易中作为抵押的债券

7.4.9.3.1 银行间市场债券正回购

本基金本期末未持有银行间市场债券正回购交易中作为抵押的债券。

7.4.9.3.2 交易所市场债券正回购

本基金本期末未持有交易所市场债券正回购交易中作为抵押的债券。

7.4.10 有助于理解和分析会计报表需要说明的其他事项

截至资产负债表日，本基金无需要说明的其他重要事项。

§ 8 投资组合报告

8.1 期末基金资产组合情况

金额单位：人民币元

序号	项目	金额	占基金总资产的比例 (%)
1	权益投资	25,623,059.35	4.10
	其中：股票	25,623,059.35	4.10

2	固定收益投资	575,249,734.88	92.13
	其中：债券	575,249,734.88	92.13
	资产支持证券	-	-
3	金融衍生品投资	-	-
4	买入返售金融资产	-	-
	其中：买断式回购的买入返售金融资产	-	-
5	银行存款和结算备付金合计	20,915,078.41	3.35
6	其他各项资产	2,574,674.76	0.41
7	合计	624,362,547.40	100.00

8.2 期末按行业分类的股票投资组合

金额单位：人民币元

代码	行业类别	公允价值	占基金资产净值比例 (%)
A	农、林、牧、渔业	-	-
B	采掘业	-	-
C	制造业	16,875,628.70	2.71
C0	食品、饮料	4,489,673.70	0.72
C1	纺织、服装、皮毛	-	-
C2	木材、家具	-	-
C3	造纸、印刷	-	-
C4	石油、化学、塑胶、塑料	-	-
C5	电子	-	-
C6	金属、非金属	-	-
C7	机械、设备、仪表	-	-
C8	医药、生物制品	12,385,955.00	1.99
C99	其他制造业	-	-
D	电力、煤气及水的生产和供应业	-	-
E	建筑业	-	-
F	交通运输、仓储业	-	-
G	信息技术业	5,070,000.00	0.81
H	批发和零售贸易	3,677,430.65	0.59
I	金融、保险业	-	-
J	房地产业	-	-
K	社会服务业	-	-
L	传播与文化产业	-	-
M	综合类	-	-
	合计	25,623,059.35	4.11

8.3 期末按公允价值占基金资产净值比例大小排序的前十名股票投资明细

金额单位：人民币元

序号	股票代码	股票名称	数量（股）	公允价值	占基金资产净值比例（%）
1	000423	东阿阿胶	165,000	7,086,750.00	1.14
2	000538	云南白药	99,985	5,299,205.00	0.85
3	000063	中兴通讯	300,000	5,070,000.00	0.81
4	600519	贵州茅台	15,989	3,090,673.70	0.50
5	601933	永辉超市	100,671	3,035,230.65	0.49
6	000895	双汇发展	20,000	1,399,000.00	0.22
7	600859	王府井	20,000	642,200.00	0.10

注：投资者欲了解本报告期末基金投资的所有股票明细，应阅读登载于本公司网站 www.99fund.com 的年度报告正文。

8.4 报告期内股票投资组合的重大变动**8.4.1 累计买入金额超出期末基金资产净值 2%或前 20 名的股票明细**

金额单位：人民币元

序号	股票代码	股票名称	本期累计买入金额	占期末基金资产净值比例（%）
1	600036	招商银行	14,754,048.80	2.37
2	600519	贵州茅台	9,210,203.05	1.48
3	000423	东阿阿胶	8,094,046.08	1.30
4	000538	云南白药	6,016,825.88	0.97
5	000063	中兴通讯	5,569,733.90	0.89
6	601989	中国重工	5,193,612.38	0.83
7	600016	民生银行	4,290,642.09	0.69
8	000858	五粮液	3,522,537.08	0.57
9	601933	永辉超市	3,246,348.67	0.52
10	601699	潞安环能	3,035,000.00	0.49
11	600188	兖州煤业	2,867,237.41	0.46
12	600348	阳泉煤业	2,500,000.00	0.40
13	600875	东方电气	2,405,307.42	0.39
14	600123	兰花科创	2,290,000.00	0.37
15	000651	格力电器	2,287,669.21	0.37
16	600425	青松建化	2,270,039.61	0.36
17	002325	洪涛股份	2,109,003.89	0.34

18	601601	中国太保	2,081,021.90	0.33
19	600660	福耀玻璃	1,936,229.48	0.31
20	000887	中鼎股份	1,775,883.31	0.29

注：本项“买入金额”按买入成交金额填列，不考虑相关交易费用。

8.4.2 累计卖出金额超出期末基金资产净值 2%或前 20 名的股票明细

金额单位：人民币元

序号	股票代码	股票名称	本期累计卖出金额	占期末基金资产净值比例 (%)
1	600036	招商银行	13,767,624.23	2.21
2	600519	贵州茅台	6,177,402.00	0.99
3	601989	中国重工	5,336,404.20	0.86
4	600016	民生银行	4,020,042.00	0.65
5	000858	五粮液	3,838,873.54	0.62
6	600188	兖州煤业	2,710,359.00	0.44
7	600875	东方电气	2,580,309.00	0.41
8	002325	洪涛股份	2,525,601.76	0.41
9	000651	格力电器	2,435,220.00	0.39
10	601699	潞安环能	2,363,052.00	0.38
11	600660	福耀玻璃	2,039,725.00	0.33
12	600425	青松建化	2,032,900.00	0.33
13	600123	兰花科创	2,003,627.06	0.32
14	601601	中国太保	1,880,781.00	0.30
15	002106	莱宝高科	1,678,390.00	0.27
16	000887	中鼎股份	1,561,777.64	0.25
17	600348	阳泉煤业	1,517,680.00	0.24
18	601088	中国神华	1,486,467.99	0.24
19	300039	上海凯宝	1,415,000.00	0.23
20	600089	特变电工	1,349,404.61	0.22

注：本项“卖出金额”按卖出成交金额填列，不考虑相关交易费用。

8.4.3 买入股票的成本总额及卖出股票的收入总额

单位：人民币元

买入股票成本（成交）总额	100,275,621.77
卖出股票收入（成交）总额	69,644,773.70

注：本项“买入股票成本”和“卖出股票收入”均按买卖成交金额填列，不考虑相关交易费用。

8.5 期末按债券品种分类的债券投资组合

金额单位：人民币元

序号	债券品种	公允价值	占基金资产净值比例 (%)
1	国家债券	-	-
2	央行票据	28,992,000.00	4.66
3	金融债券	-	-
	其中：政策性金融债	-	-
4	企业债券	-	-
5	企业短期融资券	-	-
6	中期票据	82,611,000.00	13.27
7	可转债	463,646,734.88	74.45
8	其他	-	-
9	合计	575,249,734.88	92.38

8.6 期末按公允价值占基金资产净值比例大小排名的前五名债券投资明细

金额单位：人民币元

序号	债券代码	债券名称	数量 (张)	公允价值	占基金资产净值比例 (%)
1	110015	石化转债	2,543,750	255,672,312.50	41.06
2	113001	中行转债	1,097,740	103,824,249.20	16.67
3	1182282	11 三一 MTN2	500,000	52,455,000.00	8.42
4	110018	国电转债	401,370	42,541,206.30	6.83
5	1182351	11 中石油 MTN6	300,000	30,156,000.00	4.84

8.7 期末按公允价值占基金资产净值比例大小排序的前十名资产支持证券投资明细

注：本基金本报告期末未持有资产支持证券。

8.8 期末按公允价值占基金资产净值比例大小排名的前五名权证投资明细

注：本基金本报告期末未持有权证。

8.9 投资组合报告附注

8.9.1 本报告期内本基金投资的前十名证券的发行主体本期没有被监管部门立案调查，或在报告编制日前一年内受到公开谴责、处罚的情形。

8.9.2 基金投资的前十名股票未超出基金合同规定的备选股票库。

8.9.3 期末其他各项资产构成

单位：人民币元

序号	名称	金额
1	存出保证金	383,581.50
2	应收证券清算款	-
3	应收股利	-
4	应收利息	2,188,801.41
5	应收申购款	2,291.85
6	其他应收款	-
7	待摊费用	-
8	其他	-
9	合计	2,574,674.76

8.9.4 期末持有的处于转股期的可转换债券明细

金额单位：人民币元

序号	债券代码	债券名称	公允价值	占基金资产净值比例 (%)
1	110015	石化转债	255,672,312.50	41.06
2	113001	中行转债	103,824,249.20	16.67
3	110011	歌华转债	24,980,400.00	4.01
4	125887	中鼎转债	13,239,370.03	2.13
5	110003	新钢转债	3,146,532.00	0.51
6	125709	唐钢转债	2,607,906.95	0.42
7	110016	川投转债	1,843,200.00	0.30
8	110012	海运转债	1,152,631.20	0.19

8.9.5 期末前十名股票中存在流通受限情况的说明

注：本基金本报告期末前十名股票中不存在流通受限的情况。

§ 9 基金份额持有人信息

9.1 期末基金份额持有人户数及持有人结构

份额单位：份

份额级别	持有人户数 (户)	户均持有的基金份额	持有人结构			
			机构投资者		个人投资者	
			持有份额	占总份额比例	持有份额	占总份额比例
汇添	2,209	150,861.18	215,389,782.10	64.63%	117,862,574.14	35.37%

富可转换债券 A						
汇添富可转换债券 C	3,420	87,770.63	2,881,535.97	0.96%	297,294,008.94	99.04%
合计	5,507	115,022.32	218,271,318.07	34.46%	415,156,583.08	65.54%

9.2 期末基金管理人的从业人员持有本开放式基金的情况

项目	份额级别	持有份额总数（份）	占基金总份额比例
基金管理人所有从业人员持有本开放式基金	汇添富可转换债券 A	20,911.88	0.01%
	汇添富可转换债券 C	230,000.00	0.08%
	合计	250,911.88	0.04%

§ 10 开放式基金份额变动

单位：份

项目	汇添富可转换债券 A	汇添富可转换债券 C
基金合同生效日（2011 年 6 月 17 日）基金份额总额	534,705,517.36	388,035,424.00
基金合同生效日起至报告期期末基金总申购份额	88,643,945.40	5,022,226.65
减：基金合同生效日起至报告期期末基金总赎回份额	290,097,106.52	92,882,105.74
本报告期期末基金份额总额	333,252,356.24	300,175,544.91

注：表内“总申购份额”含转换入份额；“总赎回份额”含转换出份额。

§ 11 重大事件揭示

11.1 基金份额持有人大会决议

本报告期内没有举行基金份额持有人大会。

11.2 基金管理人、基金托管人的专门基金托管部门的重大人事变动

1、《汇添富保本混合型证券投资基金基金合同》于 2011 年 1 月 26 日正式生效，陆文磊先生任该基金的基金经理。

2、《汇添富社会责任股票型证券投资基金基金合同》于 2011 年 3 月 29 日正式生效，欧阳沁春先生任该基金的基金经理。

3、《汇添富可转换债券债券型证券投资基金基金合同》于 2011 年 6 月 17 日正式生效，王珏池先生任该基金的基金经理。

4、基金管理人 2011 年 6 月 22 日公告，王珏池先生不再担任汇添富增强收益债券型证券投资基金的基金经理，陆文磊先生继续担任该基金的基金经理。

5、基金管理人 2011 年 6 月 22 日公告，陆文磊先生不再担任汇添富货币市场基金的基金经理，王珏池先生继续担任该基金的基金经理。

6、基金管理人 2011 年 8 月 13 日公告，经汇添富基金管理有限公司第二届董事会第二十六次会议审议决定，因工作变动，解聘于东升先生公司副总经理职务。

7、《汇添富黄金及贵金属证券投资基金（LOF）基金合同》于 2011 年 8 月 31 日正式生效，刘子龙先生任该基金的基金经理。

8、《深证 300 交易型开放式指数证券投资基金基金合同》于 2011 年 9 月 16 日正式生效，吴振翔先生任该基金的基金经理。

9、《汇添富深证 300 交易型开放式指数证券投资基金联接基金基金合同》于 2011 年 9 月 28 日正式生效，吴振翔先生任该基金的基金经理。

10、基金管理人 2011 年 11 月 26 日公告，何仁科先生不再担任汇添富上证综合指数证券投资基金的基金经理，吴振翔先生继续担任该基金的基金经理。

11、《汇添富信用债债券型证券投资基金基金合同》于 2011 年 12 月 20 日正式生效，王珏池先生任该基金的基金经理。

12、本报告期内基金托管人的专门基金托管部门无重大人事变动。

11.3 涉及基金管理人、基金财产、基金托管业务的诉讼

本报告期内无涉及本基金管理人、基金财产、基金托管业务的诉讼事项。

11.4 基金投资策略的改变

本基金投资策略未发生改变。

11.5 为基金进行审计的会计师事务所情况

安永华明会计师事务所自本基金合同生效日（2011 年 6 月 17 日）起至本报告期末，为本基金进行审计。本报告期内已支付当期审计费用为人民币捌万元整。

11.6 管理人、托管人及其高级管理人员受稽查或处罚等情况

本报告期内未发生基金管理人、托管人及其高级管理人员受稽查或处罚等情形。

11.7 基金租用证券公司交易单元的有关情况

11.7.1 基金租用证券公司交易单元进行股票投资及佣金支付情况

金额单位：人民币元

券商名称	交易单元数量	股票交易		应支付该券商的佣金		备注
		成交金额	占当期股票成交总额的比例	佣金	占当期佣金总量的比例	
东方证券	2	167,817,796.47	98.76%	140,589.83	98.74%	-
东吴证券	1	2,102,599.00	1.24%	1,787.22	1.26%	-
中金公司	2	-	-	-	-	-
平安证券	1	-	-	-	-	-
长城证券	1	-	-	-	-	-
国金证券	2	-	-	-	-	-
申银万国	1	-	-	-	-	-
恒泰证券	1	-	-	-	-	-
齐鲁证券	1	-	-	-	-	-
联合证券	1	-	-	-	-	-
长江证券	1	-	-	-	-	-
银河证券	1	-	-	-	-	-
中信建投	1	-	-	-	-	-
广发证券	1	-	-	-	-	-
国信证券	2	-	-	-	-	-
中信证券	1	-	-	-	-	-
海通证券	1	-	-	-	-	-
兴业证券	1	-	-	-	-	-
国泰君安	1	-	-	-	-	-
东北证券	2	-	-	-	-	-
江海证券	1	-	-	-	-	-
中银国际	1	-	-	-	-	-
华宝证券	1	-	-	-	-	-

中投证券	1	-	-	-	-	-
湘财证券	1	-	-	-	-	-

注：此处的佣金指通过单一券商的交易单元进行股票、权证等交易而合计支付该券商的佣金合计，不单指股票交易佣金。

11.7.2 基金租用证券公司交易单元进行其他证券投资的情况

金额单位：人民币元

券商名称	债券交易		债券回购交易		权证交易	
	成交金额	占当期债券成交总额的比例	成交金额	占当期债券回购成交总额的比例	成交金额	占当期权证成交总额的比例
东方证券	471,014,325.77	94.45%	4,356,300,000.00	100.00%	-	-
东吴证券	27,651,025.20	5.55%	-	-	-	-
中金公司	-	-	-	-	-	-
平安证券	-	-	-	-	-	-
长城证券	-	-	-	-	-	-
国金证券	-	-	-	-	-	-
申银万国	-	-	-	-	-	-
恒泰证券	-	-	-	-	-	-
齐鲁证券	-	-	-	-	-	-
联合证券	-	-	-	-	-	-
长江证券	-	-	-	-	-	-
银河证券	-	-	-	-	-	-
中信建投	-	-	-	-	-	-
广发证券	-	-	-	-	-	-
国信证券	-	-	-	-	-	-
中信证券	-	-	-	-	-	-
海通证券	-	-	-	-	-	-
兴业证券	-	-	-	-	-	-
国泰君安	-	-	-	-	-	-
东北证券	-	-	-	-	-	-
江海证券	-	-	-	-	-	-
中银国际	-	-	-	-	-	-
华宝证券	-	-	-	-	-	-
中投证券	-	-	-	-	-	-
湘财证券	-	-	-	-	-	-

注：1、专用交易单元的选择标准和程序：

- (1) 基金交易交易单元选择和成交量的分配工作由投资研究部统一负责组织、协调和监督。
- (2) 交易单元分配的目标是按照证监会的有关规定和对券商服务的评价控制交易单元的分配比例。
- (3) 投资研究部根据评分的结果决定本月的交易单元分配比例。其标准是按照上个月券商评分决定本月的交易单元拟分配比例，并在综合考察年度券商的综合排名及累计的交易分配量的基础上进行调整，使得总的交易量的分配符合综合排名，同时每个交易单元的分配量不超过总成交量的 30%。
- (4) 每半年综合考虑近半年及最新的评分情况，作为增加或更换券商交易单元的依据。
- (5) 调整租用交易单元的选择及决定交易单元成交量的分布情况由投资研究部决定，投资总监审批。
- (6) 成交量分布的决定应于每月第一个工作日完成；更换券商交易单元的决定于合同到期前一个月完成。
- (7) 调整和更换交易单元所涉及到的交易单元运行费及其他相关费用，基金会计应负责协助及时催缴。

2、报告期内租用证券公司交易单元的变更情况：

此 30 个交易单元与汇添富优势精选混合型证券投资基金共用。本基金本报告期内未新增和退租证券公司交易单元。

汇添富基金管理有限公司
2012 年 3 月 30 日