

汇添富信用债债券型证券投资基金 2012 年第 1 季度报告

2012 年 3 月 31 日

基金管理人：汇添富基金管理有限公司

基金托管人：中国农业银行股份有限公司

报告送出日期：2012 年 4 月 24 日

§ 1 重要提示

基金管理人的董事会及董事保证本报告所载资料不存在虚假记载、误导性陈述或重大遗漏，并对其内容的真实性、准确性和完整性承担个别及连带责任。

基金托管人中国农业银行股份有限公司根据本基金合同规定，于 2012 年 4 月 20 日复核了本报告中的财务指标、净值表现和投资组合报告等内容，保证复核内容不存在虚假记载、误导性陈述或者重大遗漏。

基金管理人承诺以诚实信用、勤勉尽责的原则管理和运用基金资产，但不保证基金一定盈利。

基金的过往业绩并不代表其未来表现。投资有风险，投资者在作出投资决策前应仔细阅读本基金的招募说明书。

本报告中财务资料未经审计。

本报告期自 2012 年 1 月 1 日起至 3 月 31 日止。

§ 2 基金产品概况

基金简称	汇添富信用债债券	
交易代码	470088	
基金运作方式	契约型开放式	
基金合同生效日	2011 年 12 月 20 日	
报告期末基金份额总额	210,750,728.11 份	
投资目标	本基金主要投资于信用债券类固定收益品种，在严格管理投资风险、保持资产流动性的基础上，为基金份额持有人追求资产的长期稳定增值。	
投资策略	本基金投资于固定收益类金融工具的比例不低于基金资产的 80%，其中投资于信用债券的资产不低于基金固定收益类资产的 80%；股票等权益类资产的投资比例合计不超过基金资产的 20%；现金或到期日在 1 年以内的政府债券不低于基金资产净值的 5%。	
业绩比较基准	中债综合指数	
风险收益特征	本基金为债券型基金，属于证券投资基金中较低预期风险、较低预期收益的品种，其预期风险收益水平高于货币市场基金，低于混合型基金及股票型基金。	
基金管理人	汇添富基金管理有限公司	
基金托管人	中国农业银行股份有限公司	
下属两级基金的基金简称	汇添富信用债 A	汇添富信用债 C
下属两级基金的交易代码	470088	470089
报告期末下属两级基金的份额总额	92,900,556.02 份	117,850,172.09 份

§ 3 主要财务指标和基金净值表现

3.1 主要财务指标

单位：人民币元

主要财务指标	报告期（ 2012 年 1 月 1 日 - 2012 年 3 月 31 日 ）	
	汇添富信用债 A	汇添富信用债 C
1. 本期已实现收益	916,773.77	2,870,982.34
2. 本期利润	607,408.43	3,589,276.07
3. 加权平均基金份额本期利润	0.0058	0.0095
4. 期末基金资产净值	93,167,597.68	118,073,810.47
5. 期末基金份额净值	1.003	1.002

注：1、本期已实现收益指基金本期利息收入、投资收益、其他收入（不含公允价值变动收益）扣除相关费用后的余额，本期利润为本期已实现收益加上本期公允价值变动收益。

2、所述基金业绩指标不包括持有人认购或交易基金的各项费用，计入费用后实际收益水平要低于所列数字。

3.2 基金净值表现

3.2.1 本报告期基金份额净值增长率及其与同期业绩比较基准收益率的比较

汇添富信用债 A

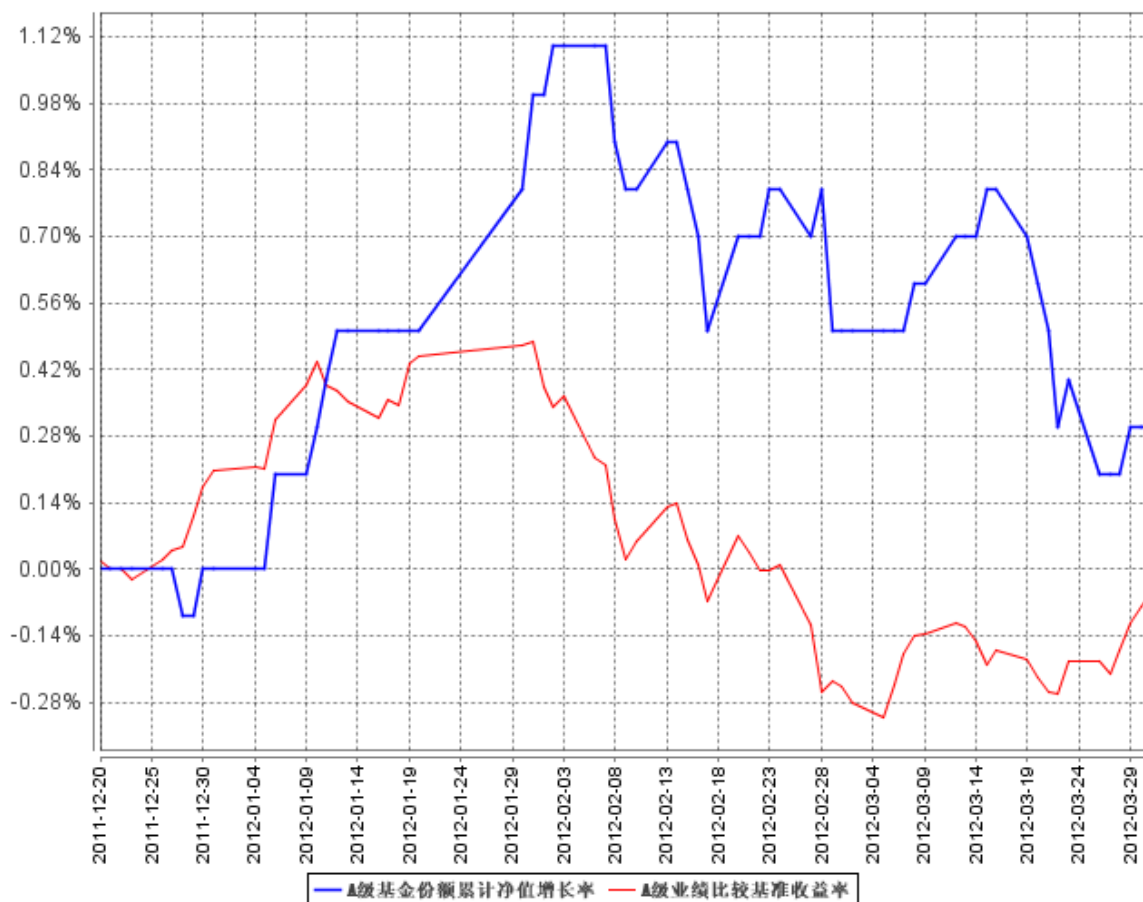
阶段	净值增长率 (1)	净值增长率标准差 (2)	业绩比较基准收益率 (3)	业绩比较基准收益率标准差 (4)	(1) - (3)	(2) - (4)
过去三个月	0.30%	0.11%	0.22%	0.06%	0.08%	0.05%

汇添富信用债 C

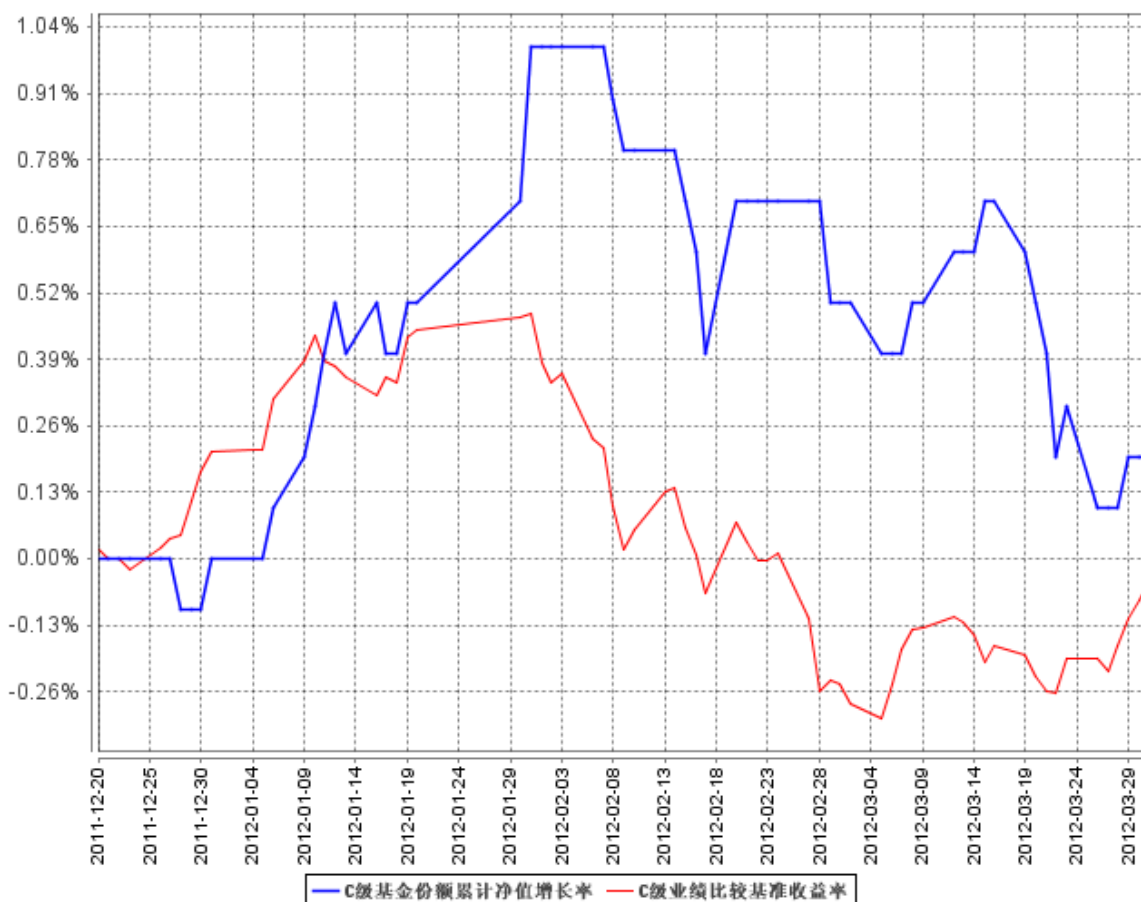
阶段	净值增长率 (1)	净值增长率标准差 (2)	业绩比较基准收益率 (3)	业绩比较基准收益率标准差 (4)	(1) - (3)	(2) - (4)
过去三个月	0.20%	0.10%	0.22%	0.06%	-0.02%	0.04%

3.2.2 自基金合同生效以来基金累计净值增长率变动及其与同期业绩比较基准收益率变动的比较

A级基金份额累计净值增长率与同期业绩比较基准收益率的历史走势对比图



C级基金份额累计净值增长率与同期业绩比较基准收益率的历史走势对比图



注：本基金的《基金合同》生效日为 2011 年 12 月 20 日，截至本报告期末，基金成立未满 1 年；本基金建仓期为本《基金合同》生效之日（2011 年 12 月 20 日）起 6 个月，截止本报告期末，本基金尚处于建仓期中。

§ 4 管理人报告

4.1 基金经理（或基金经理小组）简介

姓名	职务	任本基金的基金经理期限		证券从业年限	说明
		任职日期	离任日期		
王珏池	本基金的基金经理，汇添富货币市场基金的基金经理，汇添富可转换债券债券型证券投资基金的基金经理。	2011 年 12 月 20 日	-	18 年	国籍：中国。学历：澳门科技大学管理学硕士。相关业务资格：证券投资基金从业资格。从业经历：曾任申银万国证券股份有限公司固定收益总部投资部经理。2005 年 4 月加入汇添富基金管理有限公司任交易主管，2006 年 3 月 23 日至今任汇添富货币市场基金的基金经理，2008 年 3 月 6 日至 2011 年 6 月 21 日任汇添富增强收益债

					券型证券投资基金的基金经理,2011年6月17日至今任汇添富可转换债券债券型证券投资基金,2011年12月20日至今任汇添富信用债债券型证券投资基金的基金经理。
--	--	--	--	--	--

注：1、基金的首任基金经理，其“任职日期”为基金合同生效日，其“离职日期”为根据公司决议确定的解聘日期；

- 2、非首任基金经理，其“任职日期”和“离任日期”分别指根据公司决议确定的聘任日期和解聘日期；
- 3、证券从业的含义遵从行业协会《证券业从业人员资格管理办法》的相关规定。

4.2 管理人对报告期内本基金运作合规守信情况的说明

本基金管理人在本报告期内严格遵守《中华人民共和国证券投资基金法》及其他相关法律法规、证监会规定和本基金合同的约定，本着诚实信用、勤勉尽责的原则管理和运用基金资产，在严格控制风险的基础上，为基金份额持有人谋求最大利益，无损害基金持有人利益的行为。本基金无重大违法、违规行为，本基金投资组合符合有关法规及基金合同的约定。

4.3 公平交易专项说明

4.3.1 公平交易制度的执行情况

本基金管理人高度重视投资者利益保护，根据中国证监会《证券投资基金管理公司公平交易制度指导意见》等法规，借鉴国际经验，建立了健全、有效的公平交易制度体系，形成涵盖各投资组合、各投资市场、各投资标的，并贯穿分工授权、研究分析、投资决策、交易执行、业绩评估、监督检查各环节的公平交易机制。

本报告期内，基金管理人公平交易制度和公平交易机制实现了流程优化和进一步系统化，确保全程嵌入式风险控制体系的有效运行，包括投资独立决策、研究公平分享、集中交易公平执行、交易严密监控和报告及时分析等在内的公平交易各环节执行情况良好。

本报告期内，通过投资交易监控、交易数据分析以及专项稽核检查，本基金管理人未发现任何违反公平交易的行为。

4.3.2 异常交易行为的专项说明

本报告期内，本基金管理人对投资交易全过程实施了严格的监控、分析和检查，未发现任何异常交易行为。

4.4 报告期内基金的投资策略和业绩表现说明

4.4.1 报告期内基金投资策略和运作分析

今年一季度经济增长和通胀出现双降局面，GDP 增长速度回落到 8.1%水平，工业增加值自去年年中 15%回落至 11%水平位置，通胀回落到 3.6%水平。信用债市场出现分化，各个级别的信用债表现不一，高级别的信用债表现疲弱，中、低评级的信用债表现优异。

本基金在报告期内逐步建仓，根据基金规模的变化，我们适度放缓了建仓步伐。建仓的总体思路是：1、选择票息较高的债券，以维持基金有较高的内部收益；2、寻找市场忽略的一些质地良好、收益较高的所谓“性价比”较高的券种；3、保证组合有一定的流动性。

4.4.2 报告期内基金的业绩表现

一季度本基金 A 级净值收益率为 0.30%，C 级净值收益率为 0.20%，同期业绩比较基准收益率为 0.22%。

4.5 管理人对宏观经济、证券市场及行业走势的简要展望

对于下一个季度的宏观经济环境，我们相对乐观。首先，经济增长虽有所放缓，但下降幅度尚在可控范围内；其次 CPI 的回落虽有所反复，但总体仍处于下降趋势中；再次，房地产政策收紧仍留有余地，资产管理公司收购资金紧张中的房地产项目，防止了房地产出现雪崩式的下跌，而且刚需的存在有助于房地产行业“软着陆”；最后，三月底的信贷数据显示信贷适度微调——放松已经开始。因此，我们认为，一些低评级的债券的信用风险有所下降，类似于城投类债券，在越来越严格的监控措施下，整体风险较小，而其收益率在所有信用债大类中是最高的，我们将选择优质债券进行投资，以期获得良好回报。

§ 5 投资组合报告

5.1 报告期末基金资产组合情况

序号	项目	金额（元）	占基金总资产的比例（%）
1	权益投资	-	-
	其中：股票	-	-
2	固定收益投资	266,263,350.69	94.68
	其中：债券	266,263,350.69	94.68
	资产支持证券	-	-
3	金融衍生品投资	-	-
4	买入返售金融资产	-	-
	其中：买断式回购的买入返售金融资产	-	-

5	银行存款和结算备付金合计	12,218,625.38	4.34
6	其他资产	2,742,569.20	0.98
7	合计	281,224,545.27	100.00

5.2 报告期末按行业分类的股票投资组合

本基金本报告期末未持有股票。

5.3 报告期末按公允价值占基金资产净值比例大小排序的前十名股票投资明细

本基金本报告期末未持有股票。

5.4 报告期末按债券品种分类的债券投资组合

序号	债券品种	公允价值（元）	占基金资产净值比例（%）
1	国家债券	-	-
2	央行票据	19,346,000.00	9.16
3	金融债券	-	-
	其中：政策性金融债	-	-
4	企业债券	165,183,350.69	78.20
5	企业短期融资券	-	-
6	中期票据	81,734,000.00	38.69
7	可转债	-	-
8	其他	-	-
9	合计	266,263,350.69	126.05

5.5 报告期末按公允价值占基金资产净值比例大小排名的前五名债券投资明细

序号	债券代码	债券名称	数量（张）	公允价值（元）	占基金资产净值比例（%）
1	M11185	11 同盛 MTN1	500,000	51,425,000.00	24.34
2	D12068	12 汕头城开债	400,000	39,962,432.88	18.92
3	M11080	11 中石油 MTN2	300,000	30,309,000.00	14.35
4	D12056	12 海城投债	300,000	29,994,509.59	14.20
5	D12003	12 中石油 02	300,000	29,397,000.00	13.92

5.6 报告期末按公允价值占基金资产净值比例大小排名的前十名资产支持证券投资明细

本基金本报告期末未持有资产支持证券。

5.7 报告期末按公允价值占基金资产净值比例大小排名的前五名权证投资明细

本基金本报告期末未持有权证。

5.8 投资组合报告附注

5.8.1 报告期内本基金投资的前十名证券的发行主体没有被监管部门立案调查或在报告编制日前一年内受到公开谴责、处罚的情况。

5.8.2 本基金本报告期末未持有股票。

5.8.3 其他资产构成

序号	名称	金额（元）
1	存出保证金	-
2	应收证券清算款	-
3	应收股利	-
4	应收利息	2,626,511.88
5	应收申购款	116,057.32
6	其他应收款	-
7	待摊费用	-
8	其他	-
9	合计	2,742,569.20

5.8.4 报告期末持有的处于转股期的可转换债券明细

本基金本报告期末未持有处于转股期的可转换债券。

5.8.5 报告期末前十名股票中存在流通受限情况的说明

本基金本报告期末前十名股票中未存在流通受限的情况。

§ 6 开放式基金份额变动

单位：份

项目	汇添富信用债 A	汇添富信用债 C
本报告期期初基金份额总额	123,007,204.44	596,613,383.92
本报告期基金总申购份额	21,134,773.64	6,905,587.67
减:本报告期基金总赎回份额	51,241,422.06	485,668,799.50
本报告期基金拆分变动份额	-	-
本报告期期末基金份额总额	92,900,556.02	117,850,172.09

§ 7 备查文件目录

7.1 备查文件目录

- 1、中国证监会批准汇添富信用债债券型证券投资基金募集的文件；
- 2、《汇添富信用债债券型证券投资基金基金合同》；
- 3、《汇添富信用债债券型证券投资基金托管协议》；

- 4、基金管理人业务资格批件、营业执照；
- 5、报告期内汇添富信用债债券型证券投资基金在指定报刊上披露的各项公告；
- 6、中国证监会要求的其他文件。

7.2 存放地点

上海市富城路 99 号震旦国际大楼 21 楼 汇添富基金管理有限公司

7.3 查阅方式

投资者可于本基金管理人办公时间预约查阅，或登录基金管理人网站 www.99fund.com 查阅，还可拨打基金管理人客户服务中心电话：400-888-9918 查询相关信息。

汇添富基金管理有限公司
2012 年 4 月 24 日