

**工银瑞信全球精选股票型证券投资基金
更新的招募说明书摘要
(2012 年第 1 号)**

基金管理人： 工银瑞信基金管理有限公司

基金托管人： 中国建设银行股份有限公司

境外托管人： 纽约梅隆银行股份有限公司

重要提示

本基金经中国证券监督管理委员会2010年2月11日证监基金字[2010]178号文核准募集。本基金基金合同于2010年5月25日生效。

投资有风险，投资者申购基金份额时应认真阅读本招募说明书。基金的过往业绩并不预示其未来表现。

本摘要根据基金合同和基金招募说明书编写，并经中国证监会核准。基金合同是约定基金当事人之间权利、义务的法律文件。基金投资人自依基金合同取得基金份额，即成为基金份额持有人和本基金合同的当事人，其持有基金份额的行为本身即表明其对基金合同的承认和接受，并按照《证券投资基金法》、《证券投资基金运作管理办法》、基金合同及其他有关规定享有权利、承担义务。基金投资人欲了解基金份额持有人的权利和义务，应详细查阅基金合同。

基金管理人保证本招募说明书的内容真实、准确、完整。本招募说明书经中国证监会核准，但中国证监会对本基金募集的核准，并不表明其对本基金的价值和收益作出实质性判断或保证，也不表明投资于本基金没有风险。

基金管理人承诺以恪尽职守、诚实信用、勤勉尽责的原则管理和运用基金财产。

基金管理人并不保证基金一定盈利，也不向投资者保证最低收益。

本招募说明书所载内容截止日为2012年5月24日，有关财务数据和净值表现数据截止日为2012年3月31日。本招募说明书已经基金托管人复核。

一、基金的名称

本基金名称：工银瑞信全球精选股票型证券投资基金

二、基金的类型

本基金类型：股票型基金

三、基金的投资目标

在有效控制基金资产风险的基础上，实现基金资产的长期稳健增值。

四、基金的投资范围

本基金的投资范围包括：国际资本市场股票、债券、回购、股票指数期货、外汇远期合约、外汇互换及其他用于组合避险或有效管理的金融衍生工具。其中，股票资产占基金资产的比例为 60%-95%，债券、现金等金融工具占基金资产的比例为 5%-40%，现金或者到期日在一年以内的政府债券不低于基金资产净值的 5%。

上述国际资本市场股票应在与中国证监会已签署双边监管合作谅解备忘录的国家或地区证券市场挂牌交易。

如果法律法规允许，本基金的股票投资比例可以提高至基金资产净值的100%，此事项无须经基金份额持有人大会同意。

五、基金的投资策略

1、国家与地区资产配置

本基金在全球范围内进行股票投资，采用“自上而下”方法进行国家及地区的资产配置。本基金将综合运用定性和定量分析方法，分析各个国家及地区的宏观经济形势、经济政策，以及股票市场估值水平，比较各国家及地区股票市场投资相对吸引力，并结合各市场的风险水平，动态地确定基金资产在各个国家及地区的资产配置。

2、行业配置策略

本基金的行业配置策略建立在宏观经济形势分析、宏观经济和产业政策分析、行业景气度分析、行业生命周期分析和行业竞争结构分析基础上，通过定性评价和行业估值模型分别筛选出在短、中、长期内具有良好发展前景的行业。根据各行业所处生命周期、行业竞争结构、行业景气度变动趋势等因素，对各行业的相对投资价值进行动态跟踪分析，挑选优势行业和景气行业，动态地确定基金资产在各个行业的资产配置。根据不同的行业之间，特别是周期性行业与非周期性行业之间，所具有的不同的增长、估值及行业风险特性，采取与之相适应的投资策略。对非周期类行业追求长期稳定增长及合理估值买入并较长期拥有；对周期类行业以历史估值为基础进行波段操作。

3、股票精选

本基金在全球范围内精选股票过程中，将以全球视野，配备定量分析工具，选择在行业中具备竞争优势、成长性良好，估值合理和金融风险低的股票。由于不同的证券市场，具有不同的增长、估值、经济基本面及企业运行特性，因此，本基金将采取与之相适应的股票选择策略。在成熟资本市场选择估值与增长平衡的业务模式优秀、或具有独特产品或服务、行业中国际竞争力强的企业，在新兴资本市场重点投资长期稳定增长，并具有特定优势产业股票的投资策略。

3.1 定量筛选

本基金将首先借助定量研究平台，采用定量分析指标，初步筛选出潜在投资对象。在定量分析中，本基金注重上市公司以下四个方面的指标：（1）长期成长能力指标，比如主营业务利润增长率、净利润增长率、销售收入增长率、盈利预期增长和盈利超预期等；（2）估值水平指标，比如市净率（PB）、市销率（PS）、P/CFFO、EV/EBITDA和EV/FCF等；（3）盈利能力指标，比如净资产收益率（ROE）和资本回报率（ROIC）等；（4）负债水平指标，比如资产负债率（Debt/Equity）和经营现金流量比例（OCF）等。

3.2 基本面分析

在上述分析的基础上，本基金将进一步研究初选上市公司的基本面，考察企业的竞争优势、盈利能力及可持续成长能力。

（1）竞争优势分析

企业在行业中的相对竞争力是决定企业成败的关键。企业在行业中的相对竞争优势取决于企业战略、经营管理水平及技术创新能力等多方面因素。本基金认为，具有较强竞争优势的企业具有以下一项或多项特点：

- a) 具有良好公司治理结构，注重股东回报，已建立起市场化经营机制、决策效率高、对市场变化反应灵敏并内控有力；
- b) 具有与行业竞争结构相适应的、清晰的竞争战略；
- c) 在行业内拥有成本优势、规模优势、品牌优势或其它特定优势；
- d) 在特定领域具有原材料、专有技术或其它专有资源；
- e) 具有较强技术创新能力；
- f) 财务稳健，经营效率及盈利能力高于行业平均水平。

（2）盈利能力分析

上市公司盈利能力的质量和持续性取决于盈利增长背后的驱动因素，这些驱动因素往往

是上市公司具备的相对竞争优势，具体包括技术优势、资源优势和商业模式优势等。本基金通过研究公司的商业模式、技术优势、资源优势，分析其原材料供应、生产工艺及技术、产品销售策略等因素，考察其成本、利润构成，从而分析企业的盈利能力。

（3）成长性分析

结合公司所处行业特性及公司在行业内的相对竞争地位，分析公司可持续成长能力，选择预期未来3-5年或更长时间，公司主营业务收入、主营业务利润具有较高可持续成长速度的公司进行跟踪研究。

3.3 投资价值评估

在上述分析的基础上，充分考虑上市公司的未来盈利能力与增长潜力，结合公司所处的发展阶段、所属行业特性，评估公司的合理内在价值，选择估值合理或者价值被低估上市公司股票作为投资对象。对于周期性行业上市公司，重点选择具有历史估值优势的公司作为投资对象。

4、债券投资策略

由于流动性管理及策略性投资的需要，本基金将投资政府债券、回购等固定收益产品金融工具。本基金在预期股票市场阶段性回报率低于债券资产回报率时，或者股票市场投资风险较高、预期将出现大幅度下跌时，本基金会将一部分基金资产投资于政府债券以及信用评级为投资级以上的其它债券。债券投资策略总体上服务于基金资产配置，其目的是管理基金的现金资产，着力于控制风险，一般仅进行中短期投资。

1、久期策略

债券投资主要着眼于中短期投资，以便预期股票市场表现良好时能够迅速调整基金投资组合的资产配置，债券组合的久期不超过2年。

2、信用策略

为了控制债券的信用风险，基金持有的债券将主要集中美国、欧洲等成熟市场，且债券发行人所在的国家或地区主权评级不低于投资级。在这些市场，本基金主要投资政府债券，以及其它信用评级将不低于投资级的债券。

5、衍生品投资策略

出于股票市场风险对冲、回避汇率风险的需要，或者本基金进行套利交易的需要，或者基金管理人基于控制交易成本的考虑，本基金在有效控制风险的前提下，可以投资股票指数期货、股票期权以及外汇互换等衍生金融工具。

衍生金融工具的应用不仅为低成本、快速地实施投资战略提供了有效的手段，还能够对

投资风险进行套期保值，构造套利投资组合增加投资收益。本基金投资衍生品仅限于投资组合避险或有效管理，不用于投机或放大交易，同时须严格遵守法律法规的其他要求。本基金进行上述衍生金融工具投资时，将在对这些衍生金融工具标的证券进行基本面研究及估值的基础上，结合数量化定价模型，确定其合理内在价值，从而构建避险、套利或其它适当目的的交易组合，并严格监控衍生金融工具投资的风险。本基金使用衍生品种的主要投资策略如下：

(1) 股票指数期货投资策略。当预期证券市场价格下跌时，本基金可能建立股票指数期货合约的空头头寸，从而回避证券市场下跌导致基金资产损失的风险。同样，为了提高资金利用效率、低成本地实现对特定国家或者地区的资产配置，本基金可能建立这些国家或者地区的股票指数期货合约多头头寸。

(2) 股票期权投资策略。预期股票价格在未来一定时间内将保持平稳波动时，本基金可能卖出股票期权，以获取一定的权利金，从而为基金资产带来增加收益。

(3) 外汇风险规避投资策略。本基金不进行外汇汇率的投机交易，但在必要时，可以利用外汇互换等衍生金融工具来管理汇率风险，以规避外币对人民币的汇率风险。

六、基金的业绩比较基准

本基金的业绩比较基准为：MSCI All Country World IndexSM(MSCI 世界指数) 总收益

MSCI All Country World IndexSM (MSCI 世界指数)是由摩根斯坦利—巴诺公司 (MSCI Barra) 编制的具有投资性的全球股票指数。该指数覆盖了包含发达国家以及新兴国家证券市场上市的股票，反映了全球主要股票市场价格走势的总体状况。MSCI 世界股票指数总收益包括指数价格变化及红利收益。

随着市场环境的变化，如果上述业绩比较基准不适用本基金时，本基金管理人可以依据维护基金份额持有人合法权益的原则，根据实际情况对业绩比较基准进行相应调整。调整业绩比较基准应经基金托管人同意，报中国证监会备案，基金管理人应在调整前3个工作日在中国证监会指定的信息披露媒体上刊登公告。

七、基金的风险收益特征

本基金是投资于全球资本市场的股票型基金，属于风险水平较高的基金品种，其预期收益及风险水平高于债券型基金，亦高于混合型基金。

八、基金的投资组合报告

本投资组合报告期为2012年1月1日起至3月31日止。

1、报告期末基金资产组合情况

序号	项目	金额（人民币元）	占基金总资产的比例（%）
----	----	----------	--------------

1	权益投资	103,609,041.70	90.45
	其中：普通股	98,024,127.68	85.57
	优先股	-	-
	存托凭证	5,584,914.02	4.88
	房地产信托凭证	-	-
2	基金投资	-	-
3	固定收益投资	-	-
	其中：债券	-	-
	资产支持证券	-	-
4	金融衍生品投资	-	-
	其中：远期	-	-
	期货	-	-
	期权	-	-
	权证	-	-
5	买入返售金融资产	-	-
	其中：买断式回购的买入返售金融资产	-	-
6	货币市场工具	-	-
7	银行存款和结算备付金合计	10,794,203.92	9.42
8	其他资产	145,574.47	0.13
9	合计	114,548,820.09	100.00

注：由于四舍五入的原因市值占基金总资产的比例分项之和与合计可能有尾差。

2、报告期末在各个国家（地区）证券市场的股票及存托凭证投资分布

国家（地区）	公允价值（人民币元）	占基金资产净值比例（%）
美国	63,263,229.80	55.66
中国香港	17,481,681.82	15.38
印度尼西亚	5,260,103.70	4.63
韩国	3,448,716.34	3.03
巴西	2,268,207.47	2.00
荷兰	1,767,860.64	1.56
加拿大	1,453,043.13	1.28
德国	1,359,850.83	1.20
澳大利亚	1,206,501.05	1.06
日本	1,106,191.90	0.97
马来西亚	1,064,895.60	0.94
瑞士	833,112.13	0.73
南非	810,828.37	0.71
法国	799,654.74	0.70
英国	787,243.86	0.69

新加坡	697,920.32	0.61
合计	103,609,041.70	91.16

注：1、权益投资的国家类别根据其所在证券交易所确定；

2、由于四舍五入的原因市值占基金资产净值的比例分项之和与合计可能有尾差。

3、报告期末按行业分类的股票投资组合

行业类别	公允价值（人民币元）	占基金资产净值比例（%）
保健 Health Care	9,464,689.90	8.33
必需消费品 Consumer Staples	14,791,867.25	13.01
材料 Materials	11,106,384.16	9.77
电信服务 Telecommunication Services	1,220,525.06	1.07
非必需消费品 Consumer Discretionary	14,665,417.49	12.90
工业 Industrials	12,442,526.01	10.95
公共事业 Utilities	731,279.15	0.64
金融 Financials	14,930,258.17	13.14
能源 Energy	11,281,566.03	9.93
信息技术 Information Technology	12,974,528.48	11.42
合计	103,609,041.70	91.16

注：1、以上分类采用全球行业分类标准（GICS）；

2、由于四舍五入的原因市值占基金资产净值的比例分项之和与合计可能有尾差。

4、期末按公允价值占基金资产净值比例大小排序的前十名权益投资明细

序号	公司名称（英文）	公司名称（中文）	证券代码	所在证券市场	所属国家（地区）	数量（股）	公允价值（人民币元）	占基金资产净值比例（%）
1	Celgene Corp	-	US1510201049	纳斯达克证券交易所	美国	5,800	2,830,017.99	2.49
2	CME Group Inc	芝加哥商业交易所控股	US12572Q1058	纳斯达克证券交易所	美国	1,500	2,731,694.73	2.40

		公司						
3	Hyundai Mobis	现代精工	KR7012330007	韩国证券交易所	韩国	1,605	2,554,363.47	2.25
4	Family Dollar Stores Inc	家庭美元商店	US3070001090	纽约证券交易所	美国	5,678	2,261,566.16	1.99
5	Yum! Brands Inc	百胜全球餐饮	US9884981013	纽约证券交易所	美国	5,000	2,240,141.37	1.97
6	Localiza Rent a Car SA	-	BRRENTACNOR4	圣保罗证券交易所	巴西	19,178	2,223,521.77	1.96
7	Expeditors International of Washington Inc	华盛顿康捷国际物流公司	US3021301094	纳斯达克证券交易所	美国	7,000	2,049,235.25	1.80
8	Apple Inc	苹果公司	US0378331005	纳斯达克证券交易所	美国	500	1,886,622.01	1.66
9	PepsiCo Inc	百事可乐	US7134481081	纽约证券交易所	美国	4,500	1,879,320.62	1.65
10	Heineken Holding NV	荷兰喜力控股公司	NL0000008977	阿姆斯特丹证券交易所	荷兰	6,000	1,767,860.64	1.56

5、报告期末按债券信用等级分类的债券投资组合

本基金本报告期末未持有债券。

6、报告期末按公允价值占基金资产净值比例大小排名的前五名债券投资明细

本基金本报告期末未持有债券。

7、报告期末按公允价值占基金资产净值比例大小排名的前十名资产支持证券投资明细

本基金本报告期末未持有资产支持证券。

8、报告期末按公允价值占基金资产净值比例大小排名的前五名金融衍生品投资明细

本基金本报告期末未持有金融衍生品投资。

9、报告期末按公允价值占基金资产净值比例大小排序的前十名基金投资明细

本基金本报告期末未持有基金。

10、投资组合报告附注**10.1 申明本基金投资的前十名证券的发行主体本期是否出现被监管部门立案调查，或在报告编制日前一年内受到公开谴责、处罚的情形。**

本基金投资的前十名证券的发行主体本期未出现被监管部门立案调查，或在报告编制日前一年内受到公开谴责、处罚的情形。

10.2 申明基金投资的前十名股票是否超出基金合同规定的备选股票库。

本基金投资的前十名股票未超出基金合同规定的备选股票库。

10.3 其他资产构成

序号	名称	金额（人民币元）
1	存出保证金	-
2	应收证券清算款	-
3	应收股利	111,864.07
4	应收利息	1,142.38
5	应收申购款	28,968.94
6	其他应收款	3,599.08
7	待摊费用	-
8	其他	-
9	合计	145,574.47

10.4 报告期末持有的处于转股期的可转换债券明细

本基金本报告期末未持有可转换债券。

10.5 报告期末前十名股票中存在流通受限情况的说明

本基金本报告期末前十名股票中不存在流通受限情况。

九、基金的业绩

基金管理人承诺以恪尽职守、诚实信用、勤勉尽责的原则管理和运用基金财产，但不保证基金一定盈利，也不向投资者保证最低收益。基金的过往业绩并不代表其未来表现。投资有风险，投资者在作出投资决策前应仔细阅读本基金的招募说明书。

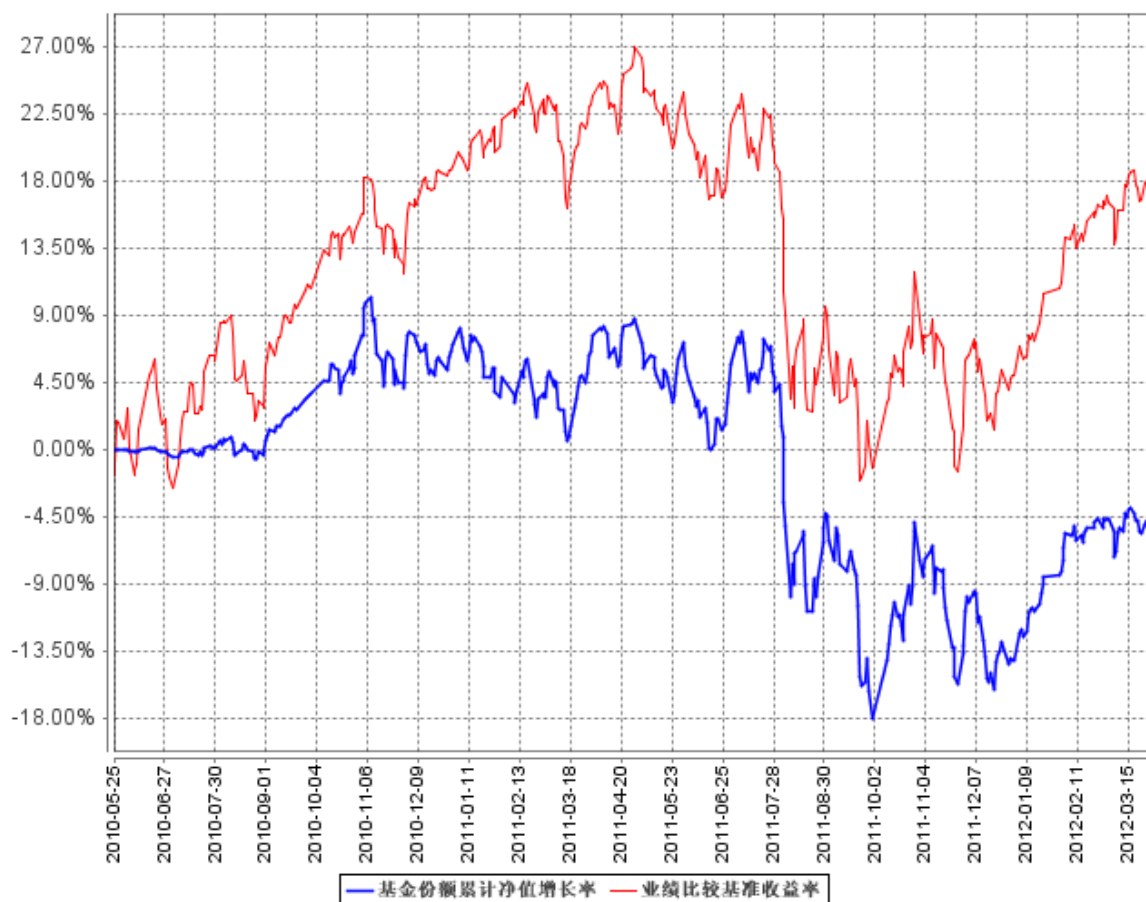
1、本基金合同生效日为2010年5月25日，基金合同生效以来（截至2012年3月31日）的投资业绩及同期基准的比较如下表所示：

阶段	净值增长率①	净值增长率标准差②	业绩比较基准收益率③	业绩比较基准收益率标准差④	①—③	②—④
2010年	7.00%	0.55%	19.03%	1.05%	-12.03%	-0.50%
2011年	-19.72%	1.33%	-11.85%	1.36%	-7.87%	-0.03%
自基金合同生效起至今	-5.00%	1.05%	17.27%	1.19%	-22.27%	-0.14%

注：同期业绩比较基准以人民币计价，已包含人民币汇率波动等因素产生的效应。

2、工银瑞信全球精选股票型证券投资基金累计净值增长率与业绩比较基准收益率的历史走势对比图（2010年5月25日至2012年3月31日）

基金份额累计净值增长率与同期业绩比较基准收益率的历史走势对比图



十、费用概览

(一)基金费用的种类

- 1.基金管理人的管理费；
- 2.基金托管人的托管费，含境外托管人收取的费用；
- 3.基金财产划拨支付的银行费用；
- 4.基金合同生效后的基金信息披露费用；
- 5.基金份额持有人大会费用；
- 6.基金合同生效后与基金有关的会计师费和律师费；
- 7.基金的证券交易费用；
- 8.外汇兑换交易的相关费用；
- 9.境外市场税务顾问费用；
- 10.在中国证监会规定允许的前提下，本基金可以从基金财产中计提销售服务费，具体计提方法、计提标准在招募说明书或相关公告中载明；

11.依法可以在基金财产中列支的其他费用。

(二)上述基金费用由基金管理人在法律规定的范围内参照公允的市场价格确定，法律法规另有规定时从其规定。

(三)基金费用计提方法、计提标准和支付方式

1.基金管理人的管理费

在通常情况下，基金管理费按前一估值日基金资产净值的 1.8%年费率计提。计算方法如下：

$$H=E \times 1.8\% \div \text{当年天数}$$

H 为每日应计提的基金管理费

E 为前一估值日基金资产净值

基金管理费每日计提，按月支付。基金管理人应于次月首日起 5 个工作日内向基金托管人发送基金管理费划付指令，经基金托管人复核后于次月首日起 10 个工作日内从基金财产中一次性支付给基金管理人，若遇法定节假日、休息日，支付日期顺延。

2.基金托管人的托管费

在通常情况下，基金托管费按前一估值日基金资产净值的 0.35%年费率计提。计算方法如下：

$$H=E \times 0.35\% \div \text{当年天数}$$

H 为每日应计提的基金托管费

E 为前一估值日基金资产净值

基金托管费每日计提，按月支付。基金管理人应于次月首日起 5 个工作日内向基金托管人发送基金托管费划付指令，经基金托管人复核后于次月首日起 10 个工作日内从基金财产中一次性支付给基金托管人，若遇法定节假日、休息日，支付日期顺延。

基金托管费中包括基金托管人代境外托管人收取的境外资产托管费，以及因支付境外资产托管费而发生的汇兑费用以及境外托管人在国内应缴纳的相关税负等。

3.除管理费和托管费之外的基金费用，由基金托管人根据其他有关法规及相应协议的规定，按费用支出金额支付，列入或摊入当期基金费用。

(四)不列入基金费用的项目

基金管理人和基金托管人因未履行或未完全履行义务导致的费用支出或基金财产的损

失，以及处理与基金运作无关的事项发生的费用等不列入基金费用。基金合同生效前所发生的信息披露费、律师费和会计师费以及其他费用不从基金财产中支付。

(五)基金管理人和基金托管人可根据基金发展情况调整基金管理费率和基金托管费率。基金管理人必须最迟于新的费率实施日 2 日前在指定媒体上刊登公告。

(六)与基金销售有关的费用

1、申购费

本基金对申购设置级差费率，申购费率随申购金额的增加而递减，最高申购费率不超过 3%，投资者可以多次申购本基金，申购费率按每笔申购申请单独计算。

费用种类	费率标准	
申购费	M<100 万	1.6%
	100 万≤M<300 万	1.0%
	300 万≤M<500 万	0.8%
	M ≥500 万	按笔收取，1000 元/笔

注：M 为申购金额（人民币元）

本基金的申购费用由投资人承担，并应在投资人申购基金份额时收取，不列入基金财产，主要用于本基金的市场推广、销售、注册登记等各项费用。

2、赎回费

费用种类	费率标准	
赎回费	持有期<1 年	0.5%
	1 年≤持有期<2 年	0.3%
	持有期≥2 年	0

注：1 年指 365 天。

赎回费用由赎回基金份额的基金份额持有人承担，赎回费总额的 25% 归基金财产，75% 用于支付注册登记费和其他必要的手续费。

3、基金管理人可以在基金合同约定的范围内调整申购费率、赎回费率或收费方式，并最迟将于新的费率或收费方式开始实施前 3 个工作日在至少一种中国证监会指定的信息披露媒体公告。

十一、基金管理人

（一）基金管理人概况

1、基金管理人基本情况

名称：工银瑞信基金管理有限公司

住所：北京市西城区金融大街丙 17 号北京银行大厦

办公地址：北京市西城区金融大街丙 17 号北京银行大厦 8 层

法定代表人：李晓鹏

成立日期：2005 年 06 月 21 日

批准设立机关：中国证监会

批准设立文号：中国证监会证监基金字【2005】93 号

中国银监会银监复[2005]105 号

经营范围：基金募集；基金销售；资产管理；中国证监会许可的其他业务

组织形式：有限责任公司

注册资本：2 亿元人民币

联系人：朱碧艳

联系电话：010-4008119999

股权结构：中国工商银行股份有限公司占公司注册资本的 80%；瑞士信贷占公司注册资本的 20%。

存续期间：持续经营

（二）主要人员情况

1. 董事会成员

李晓鹏先生，董事长，经济学博士，自 2005 年 10 月起任中国工商银行股份有限公司副行长，2010 年 10 月起任中国工商银行股份有限公司执行董事。历任中国工商银行河南省分行副行长、总行营业部总经理、四川省分行行长，中国华融资产管理公司副总裁，中国工商银行行长助理兼北京市分行行长，中国工商银行副行长等职。目前兼任工银金融租赁有限公司董事长、中国城市金融学会副会长、中国农村金融学会副会长、中国银行业协会金融租赁专业委员会主任和行业发展研究委员会主任。

Neil Harvey 先生，董事，瑞士信贷董事总经理，长驻香港工作，负责资产管理部的环球新兴市场及亚太区市场业务，是资产管理部的全球管理委员会成员并兼任瑞士信贷亚太地区执行委员会成员。2010 年重返瑞士信贷工作，在此之前任职于复兴集团（Renaissance Group），最后担任复兴集团的副首席执行官及全球主席。在 2006 年加盟复兴集团之前，

Harvey 先生合作创立了以亚太地区市场为主的多策略对冲基金——Bennelong 资产管理公司。Harvey 先生 1993 年初次加入瑞士信贷香港公司。他在任的十年间，分别在投资银行业务方面担任了多种不同的职务、涉足多个区域。他离任前是香港投资银行部和客户拓展业务的负责人。此外，他创立并管理瑞士信贷在亚洲（除日本）的固定收益业务，并担任了多个领导职务，包括新兴市场固定收益分配全球负责人，管理中东、非洲、土耳其和拉丁美洲的业务。

郭特华女士，董事，博士，现任工银瑞信基金管理有限公司总经理，历任中国工商银行总行商业信贷部、资金计划部副处长，中国工商银行总行资产托管部处长、副总经理。

库三七先生，董事，经济学硕士，现任工银瑞信基金管理有限公司副总经理，历任中国工商银行北京市分行方庄支行副行长，中国工商银行总行办公室秘书，中国工商银行信贷管理部、信用审批部信贷风险审查处长，中国工商银行（亚洲）有限公司总经理助理，中国工商银行香港分行总经理。

朱文信先生，董事，高级经济师，中国工商银行专职派出董事（省行行长级）。历任中国工商银行安徽省分行计划处处长，安徽省滁州分行行长、党组书记，安徽省分行副行长、党组成员、党委副书记，安徽省分行行长、党委书记，安徽省分行行长室资深专家。

王莹女士，董事，高级会计师，中国工商银行集团派驻子公司董监事办公室专家、专职派出董事，于 2004 年 11 月获得国际内审协会注册内部审计师（Certified Internal Auditor）资格证书。历任中国工商银行国际业务部外汇清算处负责人，中国工商银行清算中心外汇清算处负责人、副处长，中国工商银行稽核监督局外汇业务稽核处副处长、处长，中国工商银行内部审计局境外机构审计处处长，工行悉尼分行内部审计师、风险专家。

刘国恩先生，独立董事，博士生导师，北京大学光华管理学院经济学教授，北大光华卫生经济与管理研究院执行院长，北京大学中国卫生经济研究中心主任。目前担任国务院医改专家咨询委委员，中国药物经济学专业委员会主任委员。曾执教美国南加利福尼亚大学（1995-1999）、美国北卡大学（2000- 终身教职）。历任中国留美经济学会 2004-2005 届主席、国际医药经济学会亚太联合会主席。主要研究方向为发展与卫生经济学，医疗保险与医改政策分析。

孙祁祥女士，独立董事，经济学博士，现任北京大学经济学院院长，教授，博士生导师，享受国务院政府特殊津贴专家。兼任北京大学中国保险与社会保障研究中心主任，中国金融学会学术委员会委员、常务理事，中国保险学会副会长，教育部高等学校经济学类学科专业教学指导委员会委员，美国国际保险学会董事会成员、学术主持人，美国 C.V. Starr 冠名教授。曾任亚太风险与保险学会主席、美国国家经济研究局、美国印第安纳大学、美国哈佛大

学、香港大学访问学者。在《经济研究》等学术刊物上发表论文 100 多篇，主持过 20 多项由国家部委和国际著名机构委托的科研课题。

Jane DeBevoise 女士，独立董事，香港大学艺术系博士，历任银行家信托公司（1998 年与德意志银行合并）董事总经理、所罗门·古根海姆基金会副主席及项目总监、香港政府委任的展览馆委员会成员、香港西九龙文娱艺术馆咨询小组政府委任委员。2003 年至今担任香港亚洲艺术文献库董事局董事及主席，2009 年至今担任美国亚洲艺术文献库总裁。

2. 监事会成员

张衢先生：监事会主席，博士。1997.5-1998.8 任中国工商银行浙江省分行行长、党组书记。1998.8—2000.11 任中国工商银行广东省分行行长、党委书记。2000.11—2005.10 中国工商银行副行长、党委委员。2005.10-2008.5 年任中国工商银行股份有限公司副行长、党委委员。

史泽友先生：监事，高级经济师。1994.10-2004.11 历任中国工商银行营业部副总经理、总经理。2004.11-2011.07 历任中国工商银行内部审计局昆明分局局长、成都分局局长、内部审计局副局长。2011.07 至今，任中国工商银行专职派出董事（省行行长级）。

Sarah Pearson 女士：监事，法学学士。拥有英格兰及威尔士、香港和澳大利亚的执业事务律师资格。Pearson 女士于 1994 年加盟伦敦瑞士信贷，曾先后派驻香港、新加坡、东京和悉尼。Pearson 女士曾任亚太区区域总法律及合规顾问。由 2006 年起担任瑞士信贷澳大利亚亚区首席运营官，及后担任瑞士信贷亚太区及新兴市场的首席运营官。加入瑞士信贷之前，Pearson 女士曾在高伟绅律师事务所的伦敦银行部门担任事务律师。Pearson 女士现任瑞士信贷资产管理驻香港资深顾问。

张舒冰女士：监事，硕士。2003 年 4 月至 2005 年 4 月，任职于中国工商银行，担任主任科员。2005 年 7 月加入工银瑞信，2005 年 7 月至 2006 年 12 月担任综合管理部翻译兼综合，2007 年以来任职于战略发展部，现任战略发展部副总监。

洪波女士：监事，硕士。ACCA 非执业会员。2005 年至 2008 年任安永华明会计师事务所高级审计员；2008 年至 2009 年任民生证券有限责任公司监察稽核总部业务主管；2009 年 6 月加入工银瑞信法律合规部，现任监察稽核高级经理。

3. 高级管理人员

郭特华女士：总经理，简历同上。

朱碧艳女士：督察长，硕士，国际注册内部审计师。1997—1999 年中国华融信托投资公司证券总部经理，2000—2005 年中国华融资产管理公司投资银行部、证券业务部高级副

经理。

夏洪彬先生：副总经理，工商管理硕士。1999年至2003年任职于瑞士信贷资产管理公司，历任高级风险分析师、副总裁；2003年至2005年，任职于瑞士信贷第一波士顿，曾担任CSFB/Tremont对冲基金指数的数量分析员、基金经理、副总裁。2006年加入瑞士信贷集团资产管理部，历任副总裁、董事。

库三七先生：副总经理，简历同上。

4. 本基金基金经理

游凛峰先生：19年证券从业经验；先后在Merrill Lynch Investment Managers担任美林集中基金和美林保本基金基金经理，Fore Research & Management担任Fore Equity Market Neutral组合基金经理，Jasper Asset Management担任Jasper Gemini Fund基金经理；2009年加入工银瑞信，2009年12月25日至今担任工银全球基金基金经理，2010年5月25日至今担任工银全球精选基金基金经理；2012年4月26日至今担任工银基本面量化策略股票基金基金经理。

5. 投资决策委员会成员

郭特华女士，投资决策委员会主任，简历同上。

何江旭先生：15年证券从业经验；曾担任国泰基金金鑫、基金金鼎、金马稳健回报、金鹰增长以及金牛创新成长基金的基金经理，基金管理部总监兼权益投资副总监；2009年加入工银瑞信，现任权益投资总监；2010年4月12日至今，担任工银核心价值基金基金经理；2011年4月21日至今，担任工银消费服务行业基金的基金经理。

江明波先生：12年证券从业经验；曾任鹏华基金普天债券基金经理、固定收益负责人；2004年6月至2006年12月，担任全国社保基金二零四组合和二零四组合基金经理；2006年加入工银瑞信，现任固定收益投资总监；2008年4月14日至今，担任工银添利基金基金经理；2011年2月10日至今，担任工银四季收益债券型基金基金经理。

陈超先生：首席经济学家，毕业于中国人民银行研究生部，获经济学博士学位。2000年8月至2005年2月，任职于中国人民银行，担任主任科员。2005年2月至2007年9月，任职于中央汇金投资有限责任公司，担任副主任。2007年9月至2009年10月，任职于中国投资有限责任公司，担任高级经理。2009年10月，加入工银瑞信基金管理有限公司，担任首席经济学家。

曹冠业先生：11年证券从业经验，CFA、FRM；先后在东方汇理担任结构基金和亚太股票基金经理，香港恒生投资管理公司担任香港中国股票和QFII基金投资经理；2007年加入工银瑞信，现任权益投资部总监；2007年11月29日至2009年5月17日，担任工银核心价值基金基金经理；2008年2月14日至2009年12月25日，担任工银全球基金基金经理；

2009年5月18日至今，担任工银成长基金基金经理；2011年10月24日至今，担任工银主题策略股票基金基金经理。

郝康先生：17年证券从业经验；先后在首源投资管理公司担任基金经理，联和运通投资顾问管理公司担任执行董事，北京博动科技有限责任公司担任执行董事和财务总监；2007年加入工银瑞信，现任国际业务总监；曾任国际业务总监，现任工银瑞信资产管理（国际）有限公司副总经理；2008年2月14日至今，担任工银全球基金基金经理。

杜海涛先生：15年证券从业经验；先后在宝盈基金管理有限公司担任基金经理助理，招商基金管理有限公司担任招商现金增值基金基金经理；2006年加入工银瑞信，现任固定收益部总监；2006年9月21日至2011年4月21日，担任工银货币市场基金基金经理；2010年8月16日至2012年1月10日，担任工银双利债券型基金基金经理；2007年5月11日至今，担任工银增强收益债券型基金基金经理；2011年8月10日至今，担任工银瑞信添颐债券型证券投资基金基金经理。

杨军先生，15年证券从业经验；先后在广发基金管理有限公司担任投资经理，长城基金管理有限公司担任基金经理；2010年加入工银瑞信基金管理有限公司；2010年5月18日至今，担任工银红利基金基金经理。

宋炳坤先生，8年证券从业经验；曾任中信建投证券有限公司研究员；2007年加入工银瑞信，现任研究部副总监。2012年2月14日至今，担任工银瑞信添颐债券型证券投资基金基金经理。

上述人员之间均不存在近亲属关系。

十二、基金托管人

名称：中国建设银行股份有限公司(简称：中国建设银行)

住所：北京市西城区金融大街25号

办公地址：北京市西城区闹市口大街1号院1号楼

法定代表人：王洪章

成立时间：2004年09月17日

组织形式：股份有限公司

注册资本：贰仟叁佰叁拾陆亿捌仟玖佰零捌万肆仟元

存续期间：持续经营

基金托管资格批文及文号：中国证监会证监基字[1998]12号

联系人：尹东

联系电话：(010) 6759 5003

十三、境外托管人

纽约梅隆银行股份有限公司 The Bank of New York Mellon Corporation

注册地址: One Wall Street, New York, NY 10286

办公地址: One Wall Street, New York, NY 10286

法定代表人: Gerald L. Hassell (Chairman & CEO - 董事长兼首席执行官)

成立时间: 1784 年

截至 2012 年 3 月 31 日, 纽约梅隆银行托管资产规模达 26.6 万亿美元, 管理资产规模为 1.2 万亿美元, 为 11.9 万亿美元未偿债务提供公司信托服务, 每天处理跨国美元支付达 1.4 万亿美元。

截至 2012 年 3 月 31 日, 纽约梅隆银行股东权益为 340 亿美元, 一级资本充足率为 15.6%, TCE 比率为 6.5%。是 全美信用评级最高的银行(穆迪评级 Aa1)。全球员工总人数为 48,000。

十四、相关服务机构

(一) 基金份额发售机构

1、直销机构

名称: 工银瑞信基金管理有限公司

注册地址: 北京市西城区金融大街丙 17 号北京银行大厦

办公地址: 北京市西城区金融大街丙 17 号北京银行大厦 8 层

法定代表人: 李晓鹏

客户服务电话: 400-811-9999

传真: 010-66583100, 66583111

联系人: 柳 剑

网 址: www.icbccs.com.cn

2、代销机构

1) 中国工商银行股份有限公司

注册地址: 北京市西城区复兴门内大街 55 号

法定代表人: 姜建清

客户服务电话: 95588 (全国)

网站: www.icbc.com.cn

2) 中国建设银行股份有限公司

注册地址: 北京市西城区金融大街 25 号

法定代表人：王洪章

客户服务电话：95533

网址：www.ccb.com

3) 中国农业银行股份有限公司

注册地址：北京市东城区建国门内大街 69 号

法定代表人：项俊波

客户服务电话：95599

网址：www.95599.cn

4) 中国银行股份有限公司

注册地址：北京市西城区复兴门内大街 1 号

办公地址：北京市西城区复兴门内大街 1 号

法定代表人：肖钢

客户服务电话：95566

网址：www.boc.cn

5) 交通银行股份有限公司

注册地址：上海市浦东新区银城中路 188 号

办公地址：上海市浦东新区银城中路 188 号

法定代表人：胡怀邦

电话：(021) 58781234

传真：(021) 58408483

网址：www.bankcomm.com

客户服务电话：95559

6) 招商银行股份有限公司

注册地址：深圳市深南大道 7088 号招商银行大厦

办公地址：深圳市深南大道 7088 号招商银行大厦

法定代表人：傅育宁

客户服务电话：95555

传真：0755-83195049、0755-82090817

网址：www.cmbchina.com

7) 中国光大银行股份有限公司

注册地址：北京市西城区复兴门外大街 6 号光大大厦

法定代表人：唐双宁

联系人：李伟

电话：010-68098778

传真：010-68560312

客户服务电话：95595

网址：www.cebbank.com

8) 华夏银行股份有限公司

注册地址：北京市东城区建国门内大街 22 号

办公地址：北京市东城区建国门内大街 22 号

法定代表人：吴建

客服电话：95577

网址：www.hxb.com.cn

9) 北京农村商业银行

注册地址：北京市西城区阜成门内大街 410 号

办公地址：北京市西城区金融大街 9 号金融街中心 B 座

法定代表人：乔瑞

联系人：王薇娜

联系电话：63229475

传真：63229478

客服电话：96198

公司网址：www.bjrbc.com

10) 上海浦东发展银行股份有限公司

注册地址：上海市浦东新区浦东南路 500 号

办公地址：上海市中山东一路 12 号

法定代表人：吉晓辉

电话：(021) 61618888

传真：(021) 63604199

联系人：徐伟

客户服务热线：95528

公司网站：www.spdb.com.cn

11) 杭州银行股份有限公司

注册地址：杭州市庆春路 46 号杭州银行大厦

办公地址：杭州市庆春路 46 号杭州银行大厦

法定代表人：吴太普

电话：0571-85108309

传真：0571-85151339

联系人：严峻

客户服务电话：0571-96523 400-8888-508

网址：www.hzbank.com.cn

12) 银河证券股份有限公司

注册地址：北京市西城区金融大街 35 号国际企业大厦 C 座

法定代表人：顾伟国

电话：(010) 66568587

公司网址：www.chinastock.com.cn

13) 中信建投证券股份有限公司

注册地址：北京市朝阳区安立路 66 号 4 号楼

法定代表人：王常青

办公地址：北京市朝阳区门内大街 188 号

开放式基金咨询电话：400-8888-108

开放式基金业务传真：(010) 65182261

公司网站：www.csc108.com

14) 国泰君安证券股份有限公司

注册地址：上海市浦东新区商城路 618 号

办公地址：上海市延平路 135 号

法定代表人：祝幼一

电话：021-62580818-213

传真：021-62569400

客户服务热线：400-8888-666

公司网站：www.gtja.com

15) 中信证券股份有限公司

注册地址：深圳市深南大道 7088 号招商银行大厦 A 层

法定代表人：王东明

电话：010-84683893

联系人：陈忠

公司网址：www.ecitic.com

16) 申银万国证券股份有限公司

注册地址：上海市常熟路 171 号

办公地址：上海市常熟路 171 号

法定代表人：丁国荣

电话：021-54033888

传真：021-54035333

客服电话：021-962505

网址：www.sw2000.com.cn

17) 招商证券股份有限公司

注册地址：深圳市福田区益田路江苏大厦 A 座 40—45 层

法定代表人：宫少林

电话：0755-82943511

传真：0755-82943237

客户服务热线：400-8888111 0755-26951111

公司网站：www.newone.com.cn

18) 光大证券股份有限公司

注册地址：上海市浦东新区浦东南路 528 号上海证券大厦南塔 15-16 楼

办公地址：上海市浦东新区浦东南路 528 号上海证券大厦南塔 15-16 楼

法定代表人：徐浩明

电话：021-68823685

公司网址：<http://www.ebscn.com>

19) 海通证券股份有限公司

住所：上海市淮海中路 98 号

办公地址：上海市黄浦区广东路 689 号 10 楼

法定代表人：王开国

电话：021-23219000

传真：021-63410456

网址：www.htsec.com

客户服务电话：021-962503、400-8888-001 或拨打各城市营业网点咨询电话

20) 国信证券股份有限公司

注册地址：深圳市罗湖区红岭中路 1012 号国信证券大厦十六层至二十六层

办公地址：深圳市罗湖区红岭中路 1012 号国信证券大厦十六层至二十六层

法人代表人：何如

基金业务联系人：齐晓燕

联系电话：0755-82130833

传真：0755-82133302

全国统一客户服务电话：95536

公司网址：www.guosen.com.cn

21) 渤海证券股份有限公司

注册地址：天津经济技术开发区第二大街 42 号写字楼 101 室

法定代表人：王春峰

联系人：王兆权

客户服务电话：4006515988

公司网址：www.bhzq.com

22) 华泰证券股份有限公司

住所：江苏省南京市中山东路 90 号华泰证券大厦

办公地址：江苏省南京市中山东路 90 号华泰证券大厦

法定代表人：吴万善

客户服务电话：025-95597

网址：www.htsc.com.cn

23) 红塔证券股份有限公司

地址：云南省昆明市北京路 155 号附 1 号红塔大厦 9 楼

法定代表人：况雨林

客服电话：0871-3577930

联系人：刘晓明

电话：0871-3577942

24) 中原证券股份有限公司

注册地址：郑州市郑东新区商务外环路 10 号

办公地址：郑州市郑东新区商务外环路 10 号

法定代表人：石保上

联系人：程月艳、耿铭

联系电话：0371-65585670

联系传真：0371-65585665

公司网址：www.ccnew.com

客服电话：967218、400-813-9666

25) 广州证券有限责任公司

注册地址：广州市先烈中路 69 号东山广场主楼十七楼

办公地址：广州市先烈中路 69 号东山广场主楼十七楼

法定代表人：吴志明

联系人：林洁茹

电话：020-87322668

传真：020-87325036

客服电话：020-961303

网址：www.gzs.com.cn

26) 中国民族证券有限责任公司

注册地址：北京市西城区金融街 5 号新盛大厦 A 座 6-9 层

办公地址：北京市西城区金融街 5 号新盛大厦 A 座 6-9 层

法定代表人：赵大建

联系人：李微

电话：(010) 59355941

传真：010) 66553791

客服电话：400—889—5618

网址：<http://www.e5618.com>

27) 东兴证券股份有限公司

注册地址：北京市西城区金融大街 5 号新盛大厦 B 座 12-15 层

办公地址：北京市西城区金融大街 5 号新盛大厦 B 座 12-15 层

法定代表人：崔海涛

网址：www.dxzq.net

客户服务电话：400-8888-993

28) 华泰联合证券有限责任公司

注册地址：深圳市福田区中心区中心广场香港中旅大厦第五层（01A、02、03、04）、17A、18A、24A、25A、26A

办公地址：深圳市福田区中心区中心广场香港中旅大厦第 5 层、17 层、18 层、24 层、25 层、26 层

法定代表人：马昭明

联系人：盛宗凌

电话：0755-82492000

传真：0755-82492962

公司网站：www.lhzq.com

客服电话：95513

29) 国金证券股份有限公司

注册地址：成都市东城根上街 95 号

办公地址：成都市东城根上街 95 号

法定代表人：冉云

联系人：金喆

电话：028-86690126

传真：028-86690126

客服电话：4006600109

网址：www.gjzq.com.cn

30) 天相投资顾问有限公司

注册地址：北京市西城区金融街 19 号富凯大厦 B 座 701

办公地址：北京市西城区金融街 5 号新盛大厦 B 座 4 层

法定代表人：林义相

联系人：林爽

联系电话：010-66045608

客服电话：010-66045678

传真：010-66045500

网址：www.txsec.com

31) 中信万通证券有限责任公司

注册地址：青岛市崂山区苗岭路 29 号澳柯玛大厦 15 层（1507-1510 室）

办公地址：青岛市东海西路 28 号

法定代表人：史洁民

联系电话：0532-85022273

传真：0532-85022605

联系人：刘光明

公司网址：www.zxwt.com.cn

客户咨询电话：0532-96577

32) 中信证券（浙江）有限责任公司

公司注册地址：浙江省杭州市滨江区江南大道 588 号恒鑫大厦主楼 19、20 层

公司办公地址：浙江省杭州市滨江区江南大道 588 号恒鑫大厦主楼 19、20 层

法人代表：沈强

联系人：丁思聪

联系电话：0571-87112510

公司网站：www.bigsun.com.cn

客户服务中心电话：0571-96598

基金管理人可根据《基金法》、《运作办法》、《销售办法》和基金合同等的规定，选择其他符合要求的机构代理销售本基金，并及时履行公告义务。

（二）注册登记机构

名称：工银瑞信基金管理有限公司

住所：北京市西城区金融大街丙17号北京银行大厦

办公地址：北京市西城区金融大街丙17号北京银行大厦八层

法定代表人：李晓鹏

电话：010-66583099

传真：010-66583348

联系人：朱辉毅

（三）律师事务所及经办律师

名称：北京德恒律师事务所

住所：北京市西城区金融街19号富凯大厦B座十二层

办公地址：北京市西城区金融街19号富凯大厦B座十二层

负责人：王丽

电话：（010）66575888

传真：（010）65232181

经办律师：徐建军、李晓明

（四）会计师事务所及经办注册会计师

名称：安永华明会计师事务所

住所：北京市东城区东长安街1号东方广场东方经贸城安永大楼（即东三办公楼）16层

办公地址：北京市东城区东长安街1号东方广场东方经贸城安永大楼（即东三办公楼）16层

法定代表人：葛明

经办注册会计师：王静，王珊珊

联系电话：（010）58152145

传真：(010) 58114645

联系人：王珊珊

十五、对招募说明书更新部分的说明

本招募说明书依据《基金法》、《运作办法》、《销售管理办法》、《信息披露管理办法》及其它有关法律法规的要求，对本基金的招募说明书进行了更新，主要更新的内容如下：

- 1、在“四、基金的投资”部分，更新了截至2012年3月31日的投资组合情况；
- 2、在“五、基金的业绩”部分，更新了截至2012年3月31日本基金的业绩表现；
- 3、在“六、基金管理人”部分，更新了基金管理人董事会、监事会成员、高级管理人员及其简历、基金经理及投资决策委员会成员的简历、以及基金管理人的邮政编码及联系电话；
- 4、在“九、基金份额的申购、赎回与转换”部分，更新了有关基金定期定额投资的内容；
- 5、在“十七、基金托管人”部分，更新了基金托管人的相关信息；
- 6、在“十八、境外托管人”部分，更新了本基金境外托管人的相关信息；
- 7、在“十九、相关服务机构”部分，更新了直销机构、代销机构、注册登记机构、律师事务所的相关信息；
- 8、在“二十二、对基金份额持有人的服务”部分，更新了对持有人服务的相关内容；
- 9、在“二十三、其他应披露事项”部分，披露本次更新内容期间的有关本基金的所有公告。

上述内容仅为本更新招募说明书的摘要，投资人欲查询本更新招募说明书正文，可登陆工银瑞信基金管理有限公司网站www.icbccs.com.cn。

工银瑞信基金管理有限公司

二〇一二年七月七日