

# 华商价值精选股票型证券投资基金招募说明书（更新）摘要

（2012 年第 2 号）

基金管理人：华商基金管理有限公司

基金托管人：中国建设银行股份有限公司

## 重要提示

华商价值精选股票型证券投资基金（以下简称“本基金”）于 2011 年 3 月 23 日经中国证监会证监许可【2011】440 号文核准募集，本基金基金合同于 2011 年 5 月 31 日生效。

投资有风险，投资人申购基金时应当认真阅读招募说明书。

基金的过往业绩并不预测其未来表现。

本摘要根据基金合同和招募说明书编写，并经中国证监会核准。基金合同是约定基金当事人之间权利、义务的法律文件。基金投资人自依基金合同取得基金份额，即成为基金份额持有人和本基金合同的当事人，其持有基金份额的行为本身即表明其对基金合同的承认和接受，并按照《基金法》、基金合同及其他有关规定享有权利、承担义务；基金投资人欲了解基金份额持有人的权利和义务，应详细查阅基金合同。

本招募说明书所载内容截止日为 2012 年 5 月 31 日，有关财务数据和净值表现截止日为 2012 年 3 月 31 日（财务数据未经审计）。

## 一、基金管理人

### （一）基金管理人概况

- 1.名称：华商基金管理有限公司
- 2.住所：北京市西城区平安里西大街 28 号中海国际中心 19 层
- 3.办公地址：北京市西城区平安里西大街 28 号中海国际中心 19 层

4.法定代表人：李晓安

5.成立时间：2005年12月20日

6.注册资本：壹亿元

7.电话：010—58573600 传真：010—58573520

8.联系人：周亚红

9.股权结构

股东名称	出资比例
华龙证券有限责任公司	46%
中国华电集团财务有限公司	34%
济钢集团有限公司	20%

10.客户服务电话：010-58573300 400-700-8880（免长途费）

11.管理基金情况：目前管理华商领先企业混合型证券投资基金、华商盛世成长股票型证券投资基金、华商收益增强债券型证券投资基金、华商动态阿尔法灵活配置混合型证券投资基金、华商产业升级股票型证券投资基金、华商稳健双利债券型证券投资基金、华商策略精选灵活配置混合型证券投资基金、华商稳定增利债券型证券投资基金、华商价值精选股票型证券投资基金、华商主题精选股票型证券投资基金。

## （二）基金管理人主要人员情况

### 1.董事会成员

李晓安：董事长。男，清华大学 EMBA。现任华龙证券有限责任公司董事长兼党委书记，历任天水市信托投资公司副总经理、总经理、党委书记，天水市财政局副局长、局长、党组书记。

郭怀保：副董事长。男，硕士、工程师。现任中国华电集团财务有限公司总经理，曾就职于新疆奎屯河水电站、伊犁电力局、伊犁二电厂，历任中国华电集团财务有限公司副总经理，中国华电集团发电运营有限公司总经理。

邵明天：董事。男，高级工程师。现任济钢集团有限公司副总经理，历任济钢第一炼钢厂副厂长、济钢第二炼钢厂厂长、济钢第三炼钢厂筹备组组长及厂长等职务。

韩鹏：董事。男，工商管理硕士。现任华龙证券有限责任公司总经理，曾就职于甘肃经济管理干部学院、兰州信托上海武昌路营业部、闽发证券公司，历任华龙证券有限责任公司资产管理部总经理、总裁助理兼投资总监。

徐国兴：董事。男，工商管理硕士。现任华龙证券有限责任公司副总经理，曾就职于招商银行兰州分行、甘肃省国税局、中国化工集团，历任华龙证券有限责任公司委托投资部总经理、投资副总监。

李文峰：董事。男，硕士研究生学历。高级经济师，现任中国华电集团资本控股有限公司副总经理。曾就职于中国人民保险公司、中国电力信托投资有限公司、中国电力财务有限公司、中国华电集团财务有限公司。

徐信忠：独立董事。男，金融学博士、教授。现任北京大学光华管理学院金融系教授兼金融系主任，历任 WARWICK 大学（英国）研究员，MANCHESTER 大学（英国）会计与金融系讲师和高级讲师，BANK OF ENGLAND（英国）货币政策局金融经济学家，LANCASTER 大学（英国）高级讲师和讲座教授。

李业：独立董事。男，管理学博士、教授。现任华南理工大学管理学院副院长、教授，历任广州华南理工大学管理工程系助教、讲师，华南理工大学工商管理学院副教授。

方国春：独立董事。男，教育学硕士。现任英大人寿保险股份有限公司监事、人力资源部主任，历任国家教育委员会政策法规司副处长、中国光大国际信托投资公司总经理助理、国家留学基金委中澳项目办公室副主任、长城人寿保险股份有限公司项目中心经理。

## 2. 监事会成员

吴艳坤：监事。硕士研究生学历，中级经济师。现任职于中国华电集团资本控股有限公司机构管理与发展部。曾就职于中国华电集团公司、中国华电集团财务有限公司。

徐亮天：监事。会计师。现任济钢集团有限公司财务处副处长，历任济钢财务处物价科科长、财务处成本科科长、财务处副处长等职务。

申艳丽：职工监事。经济学硕士。现任职于华商基金管理有限公司投资管理部。

## 3. 总经理及其他高级管理人员

王锋：总经理。男，工学学士、经济学硕士。曾任博时基金管理公司研究部研究员、基金管理部基金经理助理，云南国际信托投资管理有限公司资产管理总部执行总经理；自 2005 年 9 月加入华商基金管理有限公司，历任投资管理部总经理、公司投资决策委员会委员、华商领先企业混合型证券投资基金基金经理、公司副总经理等职务。

程丹倩：副总经理。女，工商管理学硕士。曾任职于中国经济开发信托投资公司证券总部计财部和证券投资部。2002 年 7 月至 2005 年 12 月，担任华商基金管理公司（筹）筹备组成员，2005 年 12 月至 2011 年 8 月担任华商基金管理有限公司督察长。

周亚红：督察长。女，经济学博士。2011 年 7 月加入华商基金管理有限公司，曾任云南财经大学金融系副教授，博时基金管理有限公司研究员、TA 主管、产品设计师、渠道主管、市场部副总经理，国金通用基金管理有限公司（筹）总经理助理等职务。

#### 4. 基金经理

刘宏先生：管理学硕士，具有基金从业资格。

特许金融分析师（CFA）。曾任中国移动通信集团公司项目经理、云南国际信托公司资产管理总部高级分析师。2008 年 4 月，加入华商基金管理有限公司，历任行业研究员、2009 年 11 月 24 日起至 2011 年 5 月 30 日担任华商动态阿尔法混合型证券投资基金基金经理助理。自 2011 年 5 月 31 日起，担任本基金基金经理。自 2012 年 4 月 24 日至今，担任华商产业升级股票型证券投资基金的基金经理。

本基金自基金合同生效之日起未发生基金经理变动情形。

#### 5. 投资决策委员会成员

本基金投资采取集体决策制度，投资决策委员会成员的姓名及职务如下：

王锋：华商基金管理有限公司总经理、投资决策委员会主席；

孙建波：华商基金管理有限公司总经理助理、投资总监、投资管理部总经理、华商盛世成长股票型证券投资基金基金经理、华商策略精选灵活配置混合型证券投资基金基金经理；

田明圣：华商基金管理有限公司总经理助理、研究总监、研究发展部总经理、

华商领先企业混合型证券投资基金基金经理；

梁永强：华商基金管理有限公司量化投资部总经理、华商盛世成长股票型证券投资基金基金经理、华商动态阿尔法灵活配置混合型证券投资基金基金经理、华商主题精选股票型证券投资基金基金经理；

王华：华商基金管理有限公司证券交易部总经理；

毛水荣：华商收益增强债券型证券投资基金基金经理、华商稳健双利债券型证券投资基金基金经理；

上述人员之间无近亲属关系。

## 二、基金托管人

### （一）基金托管人情况

#### 1.基本情况

名称：中国建设银行股份有限公司(简称：中国建设银行)

住所：北京市西城区金融大街 25 号

办公地址：北京市西城区闹市口大街 1 号院 1 号楼

法定代表人：王洪章

成立时间：2004 年 09 月 17 日

组织形式：股份有限公司

注册资本：贰仟叁佰叁拾陆亿捌仟玖佰零捌万肆仟元

存续期间：持续经营

基金托管资格批文及文号：中国证监会证监基字[1998]12 号

联系人：尹 东

联系电话：(010) 6759 5003

中国建设银行股份有限公司拥有悠久的经营历史，其前身“中国人民建设银行”于 1954 年成立，1996 年易名为“中国建设银行”。中国建设银行是中国四大商业银行之一。中国建设银行股份有限公司由原中国建设银行于 2004 年 9 月分立而成立，承继了原中国建设银行的商业银行业务及相关的资产和负债。中国建设银行(股票代码：939)于 2005 年 10 月 27 日在香港联合交易所主板上市，是中国四大商业银行中首家在海外公开上市的银行。2006 年 9 月 11 日，中国建设银行又作为第一家 H 股公司晋身恒生指数。2007 年 9 月 25 日中国建设银行 A

股在上海证券交易所上市并开始交易。A 股发行后中国建设银行的已发行股份总数为:250,010,977,486 股(包括 240,417,319,880 股 H 股及 9,593,657,606 股 A 股)。

截至 2011 年 9 月 30 日,中国建设银行资产总额 117,723.30 亿元,较上年末增长 8.90%。截至 2011 年 9 月 30 日止九个月,中国建设银行实现净利润 1,392.07 亿元,较上年同期增长 25.82%。年化平均资产回报率为 1.64%,年化加权平均净资产收益率为 24.82%。利息净收入 2,230.10 亿元,较上年同期增长 22.41%。净利差为 2.56%,净利息收益率为 2.68%,分别较上年同期提高 0.21 和 0.23 个百分点。手续费及佣金净收入 687.92 亿元,较上年同期增长 41.31%。

中国建设银行在中国内地设有 1.3 万余个分支机构,并在香港、新加坡、法兰克福、约翰内斯堡、东京、首尔、纽约、胡志明市及悉尼设有分行,在莫斯科、台北设有代表处,海外机构已覆盖到全球 13 个国家和地区,基本完成在全球主要金融中心的网络布局,24 小时不间断服务能力和基本服务架构已初步形成。中国建设银行筹建、设立村镇银行 33 家,拥有建行亚洲、建银国际,建行伦敦、建信基金、建信金融租赁、建信信托、建信人寿、中德住房储蓄银行等多家子公司,为客户提供一体化全面金融服务能力进一步增强。

中国建设银行得到市场和业界的支持和广泛认可。2011 年上半年,中国建设银行主要国际排名位次持续上升,先后荣获国内外知名机构授予的 50 多个重要奖项。中国建设银行在英国《银行家》2011 年“世界银行品牌 500 强”中位列第 10,较去年上升 3 位;在美国《财富》世界 500 强中排名第 108 位,较去年上升 8 位。中国建设银行连续第三年获得香港《亚洲公司治理》杂志颁发的“亚洲企业管治年度大奖”,先后摘得《亚洲金融》、《财资》、《欧洲货币》等颁发的“中国最佳银行”、“中国国内最佳银行”与“中国最佳私人银行”等奖项。

中国建设银行总行设投资托管服务部,下设综合制度处、基金市场处、资产托管处、QFII 托管处、基金核算处、基金清算处、监督稽核处和投资托管团队、涉外资产核算团队、养老金托管服务团队、养老金托管市场团队、上海备份中心等 12 个职能处室、团队,现有员工 130 余人。自 2008 年以来中国建设银行托管业务持续通过 SAS70 审计,并已经成为常规化的内控工作手段。

## 2.主要人员情况

杨新丰，投资托管服务部副总经理（主持工作），曾就职于中国建设银行江苏省分行、广东省分行、中国建设银行总行会计部、营运管理部，长期从事计划财务、会计结算、营运管理等工作，具有丰富的客户服务和业务管理经验。

纪伟，投资托管服务部副总经理，曾就职于中国建设银行南通分行、中国建设银行总行计划财务部、信贷经营部、公司业务部，长期从事大客户的客户管理及服务工作，具有丰富的客户服务和业务管理经验。

张军红，投资托管服务部副总经理，曾就职于中国建设银行青岛分行、中国建设银行零售业务部、个人银行业务部、行长办公室，长期从事零售业务和个人存款业务管理等工作，具有丰富的客户服务和业务管理经验。

### 3.基金托管业务经营情况

作为国内首批开办证券投资基金托管业务的商业银行，中国建设银行一直秉持“以客户为中心”的经营理念，不断加强风险管理和内部控制，严格履行托管人的各项职责，切实维护资产持有人的合法权益，为资产委托人提供高质量的托管服务。经过多年稳步发展，中国建设银行托管资产规模不断扩大，托管业务品种不断增加，已形成包括证券投资基金、社保基金、保险资金、基本养老个人账户、QFII、企业年金等产品在内的托管业务体系，是目前国内托管业务品种最齐全的商业银行之一。截至 2011 年 12 月 31 日，中国建设银行已托管 224 只证券投资基金。建设银行专业高效的托管服务能力和业务水平，赢得了业内的高度认同。2011 年，中国建设银行以总分第一的成绩被国际权威杂志《全球托管人》评为 2011 年度“中国最佳托管银行”；并获和讯网 2011 年中国“最佳资产托管银行”奖。

#### （二）基金托管人的内部控制制度

##### 1、内部控制目标

作为基金托管人，中国建设银行严格遵守国家有关托管业务的法律法规、行业监管规章和本行内有关管理规定，守法经营、规范运作、严格监察，确保业务的稳健运行，保证基金财产的安全完整，确保有关信息的真实、准确、完整、及时，保护基金份额持有人的合法权益。

##### 2、内部控制组织结构

中国建设银行设有风险与内控管理委员会，负责全行风险管理与内部控制工作，对托管业务风险控制工作进行检查指导。投资托管服务部专门设置了监督稽

核处，配备了专职内控监督人员负责托管业务的内控监督工作，具有独立行使监督稽核工作职权和能力。

### 3、内部控制制度及措施

投资托管服务部具备系统、完善的制度控制体系，建立了管理制度、控制制度、岗位职责、业务操作流程，可以保证托管业务的规范操作和顺利进行；业务人员具备从业资格；业务管理严格实行复核、审核、检查制度，授权工作实行集中控制，业务印章按规程保管、存放、使用，账户资料严格保管，制约机制严格有效；业务操作区专门设置，封闭管理，实施音像监控；业务信息由专职信息披露人负责，防止泄密；业务实现自动化操作，防止人为事故的发生，技术系统完整、独立。

#### （三）基金托管人对基金管理人运作基金进行监督的方法和程序

##### 1、监督方法

依照《基金法》及其配套法规和基金合同的约定，监督所托管基金的投资运作。利用自行开发的“托管业务综合系统——基金监督子系统”，严格按照现行法律法规以及基金合同规定，对基金管理人运作基金的投资比例、投资范围、投资组合等情况进行监督，并定期编写基金投资运作监督报告，报送中国证监会。在日常为基金投资运作所提供的基金清算和核算服务环节中，对基金管理人发送的投资指令、基金管理人对各基金费用的提取与开支情况进行检查监督。

##### 2、监督流程

（1）每工作日按时通过基金监督子系统，对各基金投资运作比例控制指标进行例行监控，发现投资比例超标等异常情况，向基金管理人发出书面通知，与基金管理人进行情况核实，督促其纠正，并及时报告中国证监会。

（2）收到基金管理人的划款指令后，对涉及各基金的投资范围、投资对象及交易对手等内容进行合法合规性监督。

（3）根据基金投资运作监督情况，定期编写基金投资运作监督报告，对各基金投资运作的合法合规性、投资独立性和风格显著性等方面进行评价，报送中国证监会。

（4）通过技术或非技术手段发现基金涉嫌违规交易，电话或书面要求基金管理人进行解释或举证，并及时报告中国证监会。



### 三、相关服务机构

#### (一) 基金份额发售机构

##### 1. 直销机构:

名称: 华商基金管理有限公司

住所: 北京市西城区平安里西大街 28 号中海国际中心 19 层

办公地址: 北京市西城区平安里西大街 28 号中海国际中心 19 层

法定代表人: 李晓安

直销中心: 华商基金管理有限公司

电话: 010-58573768

传真: 010-58573737

网址: [www.hsfund.com](http://www.hsfund.com)

##### 2. 代销机构:

###### (1) 中国建设银行股份有限公司

注册地址: 北京市西城区金融大街 25 号

办公地址: 北京市西城区闹市口大街 1 号院 1 号楼

法定代表人: 王洪章

客服电话: 95533

网址: [www.ccb.com](http://www.ccb.com)

###### (2) 中国工商银行股份有限公司

注册地址: 中国北京复兴门内大街 55 号

办公地址: 中国北京复兴门内大街 55 号

法定代表人: 姜建清

传真: 010-66107914

联系人: 刘业伟

客服电话: 95588

网址: [www.icbc.com.cn](http://www.icbc.com.cn)

###### (3) 中国农业银行股份有限公司

注册地址: 北京市东城区建国门内大街 69 号

办公地址: 北京市东城区建国门内大街 69 号

法定代表人：蒋超良

联系人：滕涛

客服电话：95599

网址：[www.abchina.com](http://www.abchina.com)

(4) 中国银行股份有限公司

注册地址：北京市西城区复兴门内大街 1 号

法定代表人：肖钢

电话：010-66594977

传真：010-66594942

联系人：宁敏

客服电话：95566

公司网址：[www.boc.cn](http://www.boc.cn)

(5) 交通银行股份有限公司

注册地址：上海市浦东新区银城中路 188 号

法定代表人：胡怀邦

电话：021-58781234

传真：021-58408483

联系人：曹榕

客服电话：95559

网址：[www.bankcomm.com](http://www.bankcomm.com)

(6) 招商银行股份有限公司

注册地点：深圳市深南大道 7088 号招商银行大厦

办公地址：深圳市深南大道 7088 号招商银行大厦

法定代表人：傅育宁

电话：0755-83198888

传真：0755-83195109

客服电话：95555

网址：[www.cmbchina.com](http://www.cmbchina.com)

(7) 中国民生银行股份有限公司

注册地址：北京市西城区复兴门内大街 2 号

办公地址：北京市西城区复兴门内大街 2 号

法定代表人：董文标

电话：010-58561666

客户服务咨询电话：95568

网址：[www.cmbc.com.cn](http://www.cmbc.com.cn)

(8) 中信银行股份有限公司

注册地点：北京市东城区朝阳门北大街 8 号富华大厦 C 座

办公地址：北京市东城区朝阳门北大街 8 号富华大厦 C 座

法定代表人：孔丹

联系人：丰靖

电话：010-65558888

传真：010-65550827

客服电话：95558

网址：[bank.ecitic.com](http://bank.ecitic.com)

(9) 北京银行股份有限公司

注册地址：北京市西城区金融大街 17 号首层

办公地址：北京市西城区金融大街丙 17 号

法定代表人：闫冰竹

联系人：王曦

电话：010-66223584

传真：010-66226045

客户服务电话：95526

网址：[www.bankofbeijing.com.cn](http://www.bankofbeijing.com.cn)

(10) 深圳发展银行股份有限公司

注册地点：深圳市深南东路 5047 号深圳发展银行大厦

办公地址：深圳市深南东路 5047 号深圳发展银行大厦

法定代表人：肖遂宁（Frank N.Newman）

联系人：张青

电话：0755-82088888

传真：0755-82080714

客服电话：95501

网址：[www.sdb.com.cn](http://www.sdb.com.cn)

(11) 平安银行股份有限公司

注册地址：深圳市深南中路 1099 号平安银行大厦

法定代表人：孙建一

联系人：芮蕊

客户服务热线：95511-3

公司网站：[www.18ebank.com/](http://www.18ebank.com/)

(12) 乌鲁木齐市商业银行股份有限公司

注册地址：乌鲁木齐市新华北路 8 号

办公地址：乌鲁木齐市扬子江路 339 号商行科技大厦 7 楼

法定代表人：农惠臣

电话：0991-8824667

联系人：何佳

客服电话：96518

网址：[www.uccb.com.cn](http://www.uccb.com.cn)

(13) 上海浦东发展银行股份有限公司

注册地址：上海市浦东新区浦东南路 500 号

办公地址：上海市中山东一路 12 号

法定代表人：吉晓辉

客服电话：95528

网站：[www.spdb.com.cn](http://www.spdb.com.cn)

(14) 华夏银行股份有限公司

注册地址：北京市东城区建国门内大街 22 号华夏银行大厦

办公地址：北京市东城区建国门内大街 22 号华夏银行大厦

法定代表人：吴建

传真：010-85238680

服务热线：95577

网址：[www.hxb.com.cn](http://www.hxb.com.cn)

(15) 南京银行股份有限公司

注册地址：南京市淮海路 50 号

办公地址：南京市淮海路 50 号

法定代表人：林复

电话：025-84551162

传真：025-84544129

联系人：徐玲

服务热线：400-88-96400

网址：[www.njcb.com.cn](http://www.njcb.com.cn)

(16) 温州银行股份有限公司

注册地址：温州市车站大道 196 号

法定代表人：邢增福

客服电话：浙江省内 96699，上海地区 962699

公司网址：[www.wzbank.com.cn](http://www.wzbank.com.cn)

(17) 浙江稠州商业银行股份有限公司

注册地址：浙江省义乌市江滨路义乌乐园东侧

办公地址：浙江省杭州市延安路 128 号

法定代表人：金子军

电话：0571-87117616

联系人：邵利兵

客服电话：4008096527 （0571）96527

网址：[www.czcb.com.cn](http://www.czcb.com.cn)

(18) 华龙证券有限责任公司

注册地址：甘肃省兰州市静宁路 308 号

办公地址：甘肃省兰州市静宁路 308 号

法定代表人：李晓安

电话：0931-8888088

传真：0931-4890515

联系人：李昕田

客服热线：（0931）4890100、4890619、4890618

网址：[www.hlzqgs.com](http://www.hlzqgs.com)

(19) 国信证券股份有限公司

注册地址：深圳市罗湖区红岭中路 1012 号国信证券大厦十六层至二十六层

办公地址：深圳市罗湖区红岭中路 1012 号国信证券大厦十六层至二十六层

法定代表人：何如

电话：0755－82130833

传真：0755－82133302

联系人：齐晓燕

客服热线：95536

网址：[www.guosen.com.cn](http://www.guosen.com.cn)

(20) 浙商证券有限责任公司

注册地址：浙江省杭州市杭大路 1 号黄龙世纪广场

办公地址：浙江省杭州市杭大路 1 号黄龙世纪广场

法定代表人：吴承根

电话：0571-87901053

传真：0571-87902061

联系人：谢项辉

客服热线：0571-967777

网址：[www.stocke.com](http://www.stocke.com)

(21) 光大证券股份有限公司

注册地址：上海市静安区新闸路 1508 号

办公地址：上海市静安区新闸路 1508 号

法定代表人：徐浩明

电话：021-22169999

传真：021-22169134

联系人：刘晨、李芳芳

客服电话：4008888788、10108998

网址：[www.ebscn.com](http://www.ebscn.com)

(22) 国泰君安证券股份有限公司

注册地址：上海市浦东新区商城路 618 号

办公地址：上海市浦东新区银城中路 168 号

法定代表人：万建华  
电话：021-38676666  
传真：021-38670666  
联系人：芮敏祺  
客服电话：400-8888-666  
网址：[www.gtja.com](http://www.gtja.com)

(23) 申银万国证券股份有限公司

注册地址：上海市常熟路 171 号  
办公地址：上海市常熟路 171 号  
法定代表人：丁国荣  
电话：021-54041654  
传真：021-54033888  
联系人：李清怡  
客服电话：021-962505  
网址：[www.sw2000.com.cn](http://www.sw2000.com.cn)

(24) 海通证券股份有限公司

注册地址：上海市淮海中路 98 号  
办公地址：上海市广东路 689 号  
法定代表人：王开国  
电话：021-23219000  
传真：021-23219100  
联系人：金芸、李笑鸣  
客服电话：95553、400-8888-001  
网址：[www.htsec.com](http://www.htsec.com)

(25) 山西证券股份有限公司

注册地址：太原市府西街 69 号山西国际贸易中心东塔楼  
办公地址：太原市府西街 69 号山西国际贸易中心东塔楼  
法定代表人：侯巍  
客服电话：400-666-1618  
网址：[www.i618.com.cn](http://www.i618.com.cn)

(26) 中国银河证券股份有限公司

注册地址：北京市西城区金融大街 35 号国际企业大厦 C 座

办公地址：北京市西城区金融大街 35 号国际企业大厦 C 座

法定代表人：顾伟国

电话：010-66568430

传真：010-66568990

联系人：田薇

客服电话：4008-888-888

网址：[www.chinastock.com.cn](http://www.chinastock.com.cn)

(27) 中信建投证券股份有限公司

注册地址：北京市朝阳区安立路 66 号 4 号楼

办公地址：北京市朝阳区门内大街 188 号

法定代表人：王常青

开放式基金业务传真：（010）65182261

联系人：权唐

客服电话：400-8888-108

网址：[www.csc108.com](http://www.csc108.com)

(28) 中信万通证券有限责任公司

注册地址：青岛市崂山区苗岭路 29 号澳柯玛大厦 15 层（1507-1510 室）

办公地址：青岛市崂山区深圳路 222 号青岛国际金融广场 1 号楼第 20 层

（266061）

法定代表人：杨宝林

电话：0532-85022326

传真：0532-85022605

联系人：吴忠超

客服电话：0532-96577

网址：[www.zxwt.com.cn](http://www.zxwt.com.cn)

(29) 中信证券股份有限公司

注册地址：深圳市深南大道 7088 号招商银行大厦 A 层

法定代表人：王东明



联系电话：010-84588888

传真：010-84865560

联系人：陈忠

网址：www.citics.com

(30) 财通证券有限责任公司

注册地址：杭州市杭大路 15 号

办公地址：杭州市杭大路 15 号嘉华国际商务中心

法定代表人：沈继宁

联系电话：0571-87822359

传真：0571-87818329

联系人：徐轶青

客服电话：96336（浙江），40086-96336（全国）

网址：www.ctsec.com

(31) 天相投资顾问有限公司

注册地址：北京市西城区金融街 19 号富凯大厦 B 座 701

办公地址：北京市西城区金融大街 5 号新盛大厦 B 座 4 层

法定代表人：林义相

电话：（010）66045608

传真：（010）66045500

联系人：林爽

客服电话：（010）66045678

天相投顾网址：<http://www.txsec.com>

天相基金网网址：<http://jijin.txsec.com>

(32) 广发证券股份有限公司

注册地址：广东广州天河北路大都会广场 43 楼

办公地址：广东广州天河北路大都会广场 18、19、36、38、41 和 42 楼

法定代表人：林治海

传真：（020）87555305

客服电话：95575 或致电各营业网点

网址：www.gf.com.cn

(33) 平安证券有限责任公司

注册地址：深圳市福田区金田路大中华国际交易广场 8 楼

办公地址：深圳市福田区金田路大中华国际交易广场 8 楼

法定代表人：杨宇翔

电话：0755-22626391

传真：0755-82400862

联系人：郑舒丽

客服电话：4008866338

网址：[www.pingan.com](http://www.pingan.com)

(34) 安信证券股份有限公司

注册地址：深圳市福田区金田路 4018 号安联大厦 35 层、28 层 A02 单元

办公地址：深圳市福田区金田路 4018 号安联大厦 35 层、28 层 A02 单元

法定代表人：牛冠兴

开放式基金咨询电话：4008001001

开放式基金业务传真：0755-82558355

联系人：陈剑虹

联系电话：0755-82825551

网址：[www.essence.com.cn](http://www.essence.com.cn)

(35) 招商证券股份有限公司

注册地址：深圳市福田区益田路江苏大厦 A 座 38—45 层

办公地址：深圳市福田区益田路江苏大厦 A 座 38—45 层

法定代表人：宫少林

电话：0755-82943666

传真：0755-82943636

联系人：林生迎

客服电话：95565、4008888111

网址：[www.newone.com.cn](http://www.newone.com.cn)

(36) 东方证券股份有限公司

注册地址：上海市中山南路 318 号 2 号楼 22 层-29 层

办公地址：上海市中山南路 318 号 2 号楼 21 层-29 层

法定代表人：潘鑫军

电话：021-63325888

传真：021-63326173

联系人：吴宇

客服电话：95503

网址：[www.dfzq.com.cn](http://www.dfzq.com.cn)

(37) 宏源证券股份有限公司

注册地址：新疆乌鲁木齐市文艺路 233 号

办公地址：北京市西城区太平桥大街 19 号

法定代表人：冯戎

电话：010-88085858

联系人：李巍

客服电话：4008-000-562

网址：[www.hysec.com](http://www.hysec.com)

(38) 信达证券股份有限公司

注册地址：北京市西城区闹市口大街 9 号院 1 号楼

办公地址：北京市西城区闹市口大街 9 号院 1 号楼

法定代表人：高冠江

联系人：唐静

联系电话：010-63081000

传真：010-63080978

客服电话：400-800-8899

公司网址：[www.cindasc.com](http://www.cindasc.com)

(39) 东海证券有限责任公司

注册地址：江苏省常州市延陵西路 23 号投资广场 18、19 楼

办公地址：江苏省常州市延陵西路 23 号投资广场 18、19 楼

法定代表人：朱科敏

电话：0519-88157761

传真：0519-88157761

联系人：梁旭

客服电话：400-888-8588

网址：[www.longone.com.cn](http://www.longone.com.cn)

(40) 华福证券有限责任公司

注册地址：福州市五四路 157 号新天地大厦 7、8 层

办公地址：福州市五四路 157 号新天地大厦 7 至 10 层

法定代表人：黄金琳

联系电话：0591-87383623

业务传真：0591-87383610

联系人：张腾

客服电话：96326（福建省外请加拨 0591）

网址：[www.hfzq.com.cn](http://www.hfzq.com.cn)

(41) 国都证券有限责任公司

注册地址：北京市东城区东直门南大街 3 号国华投资大厦 9 层 10 层

办公地址：北京市东城区东直门南大街 3 号国华投资大厦 9 层 10 层

法定代表人：常喆

电话：010-84183333

传真：010-84183311-3389

联系人：黄静

客户服务电话：400-818-8118

网址：[www.guodu.com](http://www.guodu.com)

(42) 中信证券（浙江）有限责任公司

注册地址：浙江省杭州市滨江区江南大道 588 号恒鑫大厦主楼 19、20 层

办公地址：浙江省杭州市滨江区江南大道 588 号恒鑫大厦主楼 19、20 层

法定代表人：刘军

联系电话：0571-86811958

传真：0571-86078823

联系人：周妍

客服热线：0571—96598

网址：[www.bigsun.com.cn](http://www.bigsun.com.cn)

(43) 国联证券股份有限公司

注册地址：无锡市县前东街 168 号国联大厦  
办公地址：无锡太湖新城金融一街 8 号国联金融大厦  
法定代表人：雷建辉  
电话：0510-82830756  
联系人：沈刚  
客服电话：95570  
网址：www.glsc.com.cn

(44) 华宝证券有限责任公司

办公地址：上海市陆家嘴环路 166 号未来资产大厦 27 层  
法定代表人：陈林  
联系人：陈康菲  
电话：（021）50122222  
传真：（021）50122200  
服务热线：4008209898  
网址：www.cnhbstock.com

(45) 华泰证券股份有限公司

注册地址：南京市中山东路 90 号  
办公地址：南京市中山东路 90 号  
法定代表人：吴万善  
电话：025-83290834  
联系人：孙菁菁  
服务热线：95597  
网址：www.htsc.com.cn

(46) 长江证券股份有限公司

注册地址：武汉市新华路特 8 号长江证券大厦  
办公地址：武汉市新华路特 8 号长江证券大厦  
法定代表人：胡运钊  
客户服务热线：95579 或 4008-888-999  
联系人：李良  
电话：027-65799999

传真：027-85481900

网址：[www.95579.com](http://www.95579.com)

(47) 民生证券有限责任公司

注册地址：北京市东城区建国门内大街 28 号民生金融中心 A 座 16-18 层

办公地址：北京市东城区建国门内大街 28 号民生金融中心 A 座 16-18 层

法定代表人：余政

客服电话：4006198888

公司网址：[www.msiz.com](http://www.msiz.com)

(48) 国元证券股份有限公司

注册地址：合肥市寿春路 179 号

办公地址：合肥市寿春路 179 号

法定代表人：凤良志

客服电话：全国：400-8888-777、安徽地区：96888

网址：[www.gyzq.com.cn](http://www.gyzq.com.cn)

(49) 东莞证券有限责任公司

注册地址：东莞市莞城区可园南路 1 号金源中心 30 楼

办公地址：东莞市莞城区可园南路 1 号金源中心 30 楼

法定代表人：张运勇

电话：0769-22112062

联系人：苏卓仁

服务热线：961130

网址：[www.dgzq.com.cn](http://www.dgzq.com.cn)

(50) 齐鲁证券有限公司

注册地址：山东省济南市市中区经七路 86 号

办公地址：山东省济南市市中区经七路 86 号

法定代表人：李玮

联系人：吴阳

电话：0531-68889155

传真：0531-68889752

客服电话：95538

网址: [www.qlzq.com.cn](http://www.qlzq.com.cn)

(51) 日信证券有限责任公司

注册地址: 呼和浩特市新城区锡林南路 18 号

办公地址: 呼和浩特市新城区锡林南路 18 号

法定代表人: 孔佑杰

联系人: 陈韦杉、朱晓光

客服电话: 010-88086830

网址: [www.rxzq.com.cn](http://www.rxzq.com.cn)

(52) 英大证券有限责任公司

注册地址: 深圳市福田区深南中路华能大厦三十、三十一层

办公地址: 深圳市福田区深南中路华能大厦三十、三十一层

法定代表人: 赵文安

电话: 0755-83007190

传真: 0755-83007040

联系人: 刘晓章

客户服务电话: 4008-698-698

网址: [www.ydsc.com.cn](http://www.ydsc.com.cn)

(53) 国盛证券有限责任公司

注册地址: 南昌市北京西路 88 号 (江信国际金融大厦)

办公地址: 南昌市北京西路 88 号 (江信国际金融大厦)

法定代表人: 曾小普

电话: 0791-86281305

传真: 0791-86285337

客服电话: 4008222111

公司网址: [www.gsstock.com](http://www.gsstock.com)

(54) 江海证券有限公司

注册地址: 黑龙江省哈尔滨市香坊区赣水路 56 号

法定代表人: 孙名扬

客服电话: 4006662288

公司网址: [www.jhzq.com.cn](http://www.jhzq.com.cn)

(55) 厦门证券有限公司

住所：厦门市莲前西路 2 号莲富大厦十七楼

法定代表人：傅毅辉

客服电话：0592-5163588

公司网址：[www.xmzq.com.cn](http://www.xmzq.com.cn)

(56) 中原证券股份有限公司

注册地址：郑州市郑东新区商务外环路 10 号

办公地址：郑州市郑东新区商务外环路 10 号

法定代表人：石保上

联系人：程月艳、耿铭

客服电话：400-813-9666、0371-967218

公司网址：[www.ccnew.com](http://www.ccnew.com)

(57) 广州证券有限责任公司

注册地址：广州市天河区珠江新城珠江西路 5 号广州国际金融中心 19、20 楼

办公地址：广州市天河区珠江新城珠江西路 5 号广州国际金融中心 19、20 楼

法定代表人：刘东

电话：020-88836999

传真：020-88836654

联系人：林洁茹

客服电话：020-961303

公司网址：[www.gzs.com.cn](http://www.gzs.com.cn)

(58) 联讯证券有限责任公司

注册地址：广东省惠州市下埔路 14 号

办公地址：广东省惠州市下埔路 14 号

法定代表人：徐刚

电话：0752-2119391

传真：0752-2119369

联系人：丁宁



客服电话：400-8888-929

公司网址：www.lxzq.com.cn

(59) 深圳众禄基金销售有限公司

注册地址：深圳市罗湖区深南东路 5047 号发展银行大厦 25 楼 I、J 单元

办公地址：深圳市罗湖区深南东路 5047 号发展银行大厦 25 楼 I、J 单元

法定代表人：薛峰

电话：0755-33227953

传真：0755-82080798

联系人：张玉静

客户服务电话：4006788887

网址：www.jjmmw.com

(二) 注册登记机构

名称：华商基金管理有限公司

注册地址：北京市西城区平安里西大街 28 号中海国际中心 19 层

法定代表人：李晓安

电话：010-58573572

传真：010-58573580

联系人：马砚峰

网址：www.hsfund.com

(三) 律师事务所和经办律师

名称：北京市德恒律师事务所

注册地：中国北京西城区金融街 19 号富凯大厦 B 座 12 层

办公地：中国北京西城区金融街 19 号富凯大厦 B 座 12 层

负责人：王丽

电话：010-66575888

传真：010-65232181

经办律师：徐建军、刘露

(四) 会计师事务所和经办注册会计师

名称：普华永道中天会计师事务所有限公司

住所：上海市浦东新区陆家嘴环路 1318 号星展银行大厦 6 楼

办公地址：上海市黄浦区湖滨路 202 号企业天地 2 号楼普华永道中心 11 楼

法人代表：杨绍信

电话：（021）23238888

传真：（021）23238800

经办注册会计师：许康玮、吴海霞

联系人：吴海霞

#### 四、基金的名称

本基金名称：华商价值精选股票型证券投资基金

#### 五、基金的类型

基金类型：契约型开放式

#### 六、基金的投资目标

在有效管理投资风险的前提下，追求超过基准的投资回报及基金资产的长期稳定增值。

#### 七、基金的投资方向

本基金的投资范围为具有良好流动性的金融工具，包括国内依法发行上市的 A 股股票（包含中小板、创业板及其他经中国证监会核准上市的股票）、债券、货币市场工具、权证、资产支持证券等中国证监会允许基金投资的其他金融工具，但须符合中国证监会的相关规定。

基金的投资组合比例为：股票（包含创业板股票）投资比例为基金资产的 60%—95%，其中符合本基金定义的价值型股票类资产投资比例不低于股票类资产的 80%；债券投资比例为基金资产的 0%—35%；权证投资比例为基金资产净值的 0—3%；并保持不低于基金资产净值 5%的现金或到期日在一年以内的政府

债券。

## 八、基金的投资策略

本基金通过深入的基本面研究，精选价值相对被低估、成长性受经济周期波动影响较小的优势企业。在构建和管理投资组合的过程中，从国计民生的长期发展角度，重点布局具有长期发展前景的产业和行业以及经济区域，并根据市场节奏动态优化配置资产组合。

### 1. 大类资产的配置

本基金基于对宏观经济运行状况及政策分析、金融货币运行状况及政策分析、行业运行景气状况及政策分析的基础上，重点判断宏观经济周期对股市的影响，作为股票、债券大类资产配置的主要依据。此外，基金经理也将根据股市运行周期的演变规律，灵活调整大类资产配置比例，为投资者规避市场非理性情绪造成的系统性风险，追求基金资产的长期稳定增值。

### 2. 股票投资组合构建

本基金在借鉴经典的价值投资理论的基础上，根据国内的实际情况，将抽象的“价值”概念具体定义为“长期”，“稳定”，“成长”，“估值优势”。具体而言，我们认为有价值的上市公司具有长期稳定的发展前景，业绩受经济波动影响相对较小，公司具有的核心竞争优势使公司具有良好的成长性，并且公司的股票价格具有相对估值优势。本基金资产组合中符合上述定义的价值型股票类资产投资比例不低于股票类资产的 80%。

本基金股票投资具体包括两个层次：研究员深入调研挖掘的股票投资备选库构建；基金经理从国计民生的长期发展角度，分析产业及行业的长期发展前景，在股票备选库建立的基础之上构建投资组合。

#### （1）股票库管理

本基金的股票库构建先由量化模型根据财务指标筛选出具有长期财务稳健、业绩增长稳定特征的股票；然后由行业研究员在深入的基本面分析基础之上，综合运用多种估值方法，从中筛选具有长期稳定发展潜力、价值被低估的个股。

#### 1) 定量筛选

定量初选考察的主要指标有：

① 短期偿债能力指标：速动比率、流动比率。

② 长期偿债能力指标：资产负债率、应收帐款周转率、存货周转率、固定资产周转率

③ 增长稳定性指标：近三年平均净资产增长率/近三年净资产增长率的标准差

④ 现金流指标：净利润现金含量

## 2) 定性价值评估定性分析

① 公司所处外部环境对长期发展前景的影响

主要从宏观经济周期、人口结构、社会生产能力等长期发展角度分析公司所处行业面临的发展机遇，同时关注政府的经济结构调整及产业升级等产业政策可能给行业带来的发展机遇。分析行业因素对公司的影响时不仅考虑公司所处行业的周期特征、行业景气度和行业集中度因素，也要关注公司主要业务所处的经济区域及产业配套设施对公司长期发展前景的影响。

② 公司的核心竞争优势

本基金对公司核心竞争力的考察主要分析公司是否在经营许可、规模、资源、技术、品牌、创新能力和成本控制等方面具有竞争对手在中长期时间内难以模仿的显著优势，并重点关注公司的中长期持续增长能力或阶段性高速增长的能力，内容包括上市公司的主营产品或服务是否具有良好的市场前景，在产品或服务提供方面是否具有成本优势，是否拥有出色的销售机制、体系及团队，是否具备较强的技术创新能力并保持足够的研发投入以推动企业的持续发展等。

③ 公司的管理能力和治理结构

本基金关注公司是否具有诚信、优秀的公司管理层和良好的公司治理结构。诚信、优秀的公司管理层能率领公司不断制定和调整发展战略，把握住正确的发展方向，以保证企业资源的最佳配置和自身优势的充分发挥；同时良好的治理结构能促使公司管理层诚信尽职、融洽稳定、重视股东利益并使得管理水平能充分适应企业规模的不断扩大。本基金关注有良好管理能力的公司，同时也关注和历史表现相比，各方面情况正在得到改善的上市公司。

④ 估值分析

对通过定量分析和定性分析筛选出的上市公司进行投资前的估值分析，主要

分析方法包括对市场中同类企业的估值水平进行横向比较和对拟投资上市公司的历史业绩和发展趋势进行纵向比较两种方法。本基金将综合使用现金流折现模型(DCF)、市盈率(P/E)、市净率(P/B)、市销率(P/S)以及利润/营运现金流等估值指标。

## (2) 行业分析与组合配置优化

本基金将从以下三个方面优化组合的行业配置：

①从我国的基本国情出发，从国计民生的长期发展角度，综合分析在国家的经济发展政策主导下，我国所处的社会经济发展时期中具有长期发展前景的产业和行业及经济区域，对成长性明确、发展潜力大、受经济周期波动影响小的行业和经济区域进行重点配置。

② 比较各行业相对于全市场估值水平的折溢价程度、以及该折溢价程度与历史平均折溢价程度的偏离，同时结合对该行业的周期性分析、基本面研究、可能的政策影响、市场认同度等因素，综合判断该行业估值标准的合理性。

③ 分析行业所在产业链中利益分配情况、上下游的议价能力以及行业景气度的波动规律，判断行业的景气程度并对行业未来的景气度作出合理预测，并动态适度调整基金权益资产组合的行业配置比例。

## 3. 债券投资策略

本基金债券投资以降低组合总体波动性从而改善组合风险构成为目的，采取自上而下的投资策略；通过对宏观经济和金融市场运行趋势深入研究和分析，把握货币政策和财政政策取向，对未来利率变动趋势和债券市场投资环境做出科学、合理判断；主要关注指标包括国民生产总值、固定资产投资、物价指数、货币供应量、信贷投放和汇率变动等宏观经济指标。

本基金债券投资采用主动性投资策略，主要包括久期管理、期限结构配置、个券信用风险管理等策略，通过持有国债、央行票据、金融债、企业债、公司债、可转债（含分离债）、短期融资券、回购以及资产证券化产品和其他固定收益类证券，确定和构造能够提供稳定收益、流动性较高的债券组合，在获取较高的利息收入的同时兼顾资本利得。具体策略如下：

(1) 久期管理是根据对宏观经济发展状况、债券市场运行特点等因素的分析确定组合的整体久期，有效地控制整体债券资产利率风险。

(2) 期限结构配置是在确定组合久期后，针对收益率曲线形态特征确定合理的组合期限结构，包括采用集中策略、两端策略和梯形策略等，在长期、中期和短期债券间进行动态调整，从不同期限债券的相对价格变化中获得收益。

(3) 个券信用风险管理是指本基金将依靠公司的行业与企业研究力量，根据发债主体的各方面经营状况进行评估，确定发行人信用状况，以此作为品种选择的基本依据。

#### 4.其他投资品种投资策略

权证投资策略：本基金将在严格控制风险的前提下，进行权证投资。基金权证投资将以价值分析为基础，在采用数量化模型分析其合理定价的基础上，追求在风险可控的前提下实现稳健的超额收益。

资产支持证券投资策略：在控制风险的前提下，本基金对资产支持证券从五个方面综合定价，选择低估的品种进行投资。五个方面包括信用因素、流动性因素、利率因素、税收因素和提前还款因素。

## 九、基金的业绩比较基准

沪深 300 指数收益率×75%+上证国债指数收益率×25%

本基金为股票型证券投资基金，股票投资比例为 60-95%，因此在业绩比较基准中股票投资部分权重为 75%，其余为债券投资部分。本基金主要通过投资市场中具有长期投资价值的上市公司为投资者谋取高于市场平均水平的回报，沪深 300 指数由中国 A 股各行业上市公司中最具流动性的 300 家公司编制而成，能够全面反映市场的波动，是市场中风险收益特征较好的指数之一，因此作为股票投资部分的业绩比较基准具有较好的代表性。同时，选取上证国债指数作为债券投资部分的比较基准。如果今后市场中出现更适用于本基金的指数，本基金可以在征得基金托管人同意后报中国证监会备案变更业绩比较基准，并及时公告。

## 十、基金的风险收益特征

本基金是股票型证券投资基金，其预期收益和风险水平高于其它类型的基金

产品，属于高风险、高收益的基金产品。

## 十一、基金的投资组合报告

本基金按照《基金法》、《信息披露办法》及中国证监会的其他规定中关于投资组合报告的要求披露基金的投资组合。

### 1.报告期末基金资产组合情况

截至 2012 年 3 月 31 日，华商价值精选股票型证券投资基金资产净值为 335,073,317.75 元，份额净值为 0.836 元，累计份额净值为 0.836 元。

其投资组合情况如下：

序号	项目	金额（元）	占基金总资产的比例（%）
1	权益投资	275,048,500.80	75.82
	其中：股票	275,048,500.80	75.82
2	固定收益投资	-	-
	其中：债券	-	-
	资产支持证券	-	-
3	金融衍生品投资	-	-
4	买入返售金融资产	-	-
	其中：买断式回购的买入返售金融资产	-	-
5	银行存款和结算备付金合计	65,209,228.82	17.98
6	其他资产	22,490,519.94	6.20
7	合计	362,748,249.56	100.00

### 2.报告期末按行业分类的股票投资组合

2012 年 3 月 31 日

代码	行业类别	公允价值（元）	占基金资产净值比例（%）
A	农、林、牧、渔业	4,359,722.05	1.30
B	采掘业	3,960,000.00	1.18
C	制造业	153,084,622.79	45.69
C0	食品、饮料	14,443,373.90	4.31
C1	纺织、服装、皮毛	-	-
C2	木材、家具	-	-
C3	造纸、印刷	4,746,951.44	1.42
C4	石油、化学、塑胶、塑料	13,911,726.83	4.15
C5	电子	51,641,447.19	15.41

C6	金属、非金属	19,039,940.50	5.68
C7	机械、设备、仪表	35,564,319.25	10.61
C8	医药、生物制品	13,736,863.68	4.10
C99	其他制造业	-	-
D	电力、煤气及水的生产和供应业	-	-
E	建筑业	-	-
F	交通运输、仓储业	6,377,000.00	1.90
G	信息技术业	24,615,180.16	7.35
H	批发和零售贸易	21,449,181.00	6.40
I	金融、保险业	26,923,708.00	8.04
J	房地产业	8,334,846.00	2.49
K	社会服务业	2,231,602.80	0.67
L	传播与文化产业	23,712,638.00	7.08
M	综合类	-	-
	合计	275,048,500.80	82.09

### 3.报告期末按公允价值占基金资产净值比例大小排序的前十名股票投资明细

2012年3月31日

序号	股票代码	股票名称	数量（股）	公允价值（元）	占基金资产净值比例（%）
1	002241	歌尔声学	893,129	23,176,697.55	6.92
2	002024	苏宁电器	2,199,916	21,449,181.00	6.40
3	600010	包钢股份	3,199,990	19,039,940.50	5.68
4	002371	七星电子	708,692	18,744,903.40	5.59
5	300036	超图软件	862,231	14,278,545.36	4.26
6	300058	蓝色光标	526,780	14,275,738.00	4.26
7	002430	杭氧股份	621,531	13,331,839.95	3.98
8	600315	上海家化	349,963	11,167,319.33	3.33
9	600030	中信证券	924,800	10,718,432.00	3.20
10	600559	老白干酒	384,270	10,613,537.40	3.17

### 4.报告期末按债券品种分类的债券投资组合

本基金本报告期末未持有债券。

### 5.报告期末按公允价值占基金资产净值比例大小排名的前五名债券投资明细

本基金本报告期末未持有债券。

### 6.报告期末按公允价值占基金资产净值比例大小排名的所有资产支持证券投资明细



本基金本报告期末未持有资产支持证券。

7.报告期末按公允价值占基金资产净值比例大小排名的前五名权证投资明  
细

本基金本报告期末未持有权证。

8.投资组合报告附注

(1) 本基金投资的前十名证券的发行主体未被监管部门立案调查，且在本报告编制日前一年内未受到公开谴责、处罚。

(2) 本基金投资的前十名股票未超出基金合同规定的备选股票库。

(3) 其他资产构成

2012年3月31日

序号	名称	金额(元)
1	存出保证金	1,639,844.17
2	应收证券清算款	20,805,672.43
3	应收股利	-
4	应收利息	13,962.53
5	应收申购款	31,040.81
6	其他应收款	-
7	待摊费用	-
8	其他	-
9	合计	22,490,519.94

(4) 报告期末持有的处于转股期的可转换债券明细

本基金本报告期末未持有处于转股期的可转换债券。

(5) 报告期末前十名股票中存在流通受限情况的说明

本基金本报告期末前十名股票中未存在流通受限情况。

(6) 由于四舍五入的原因，分项之和与合计项之间可能存在尾差。

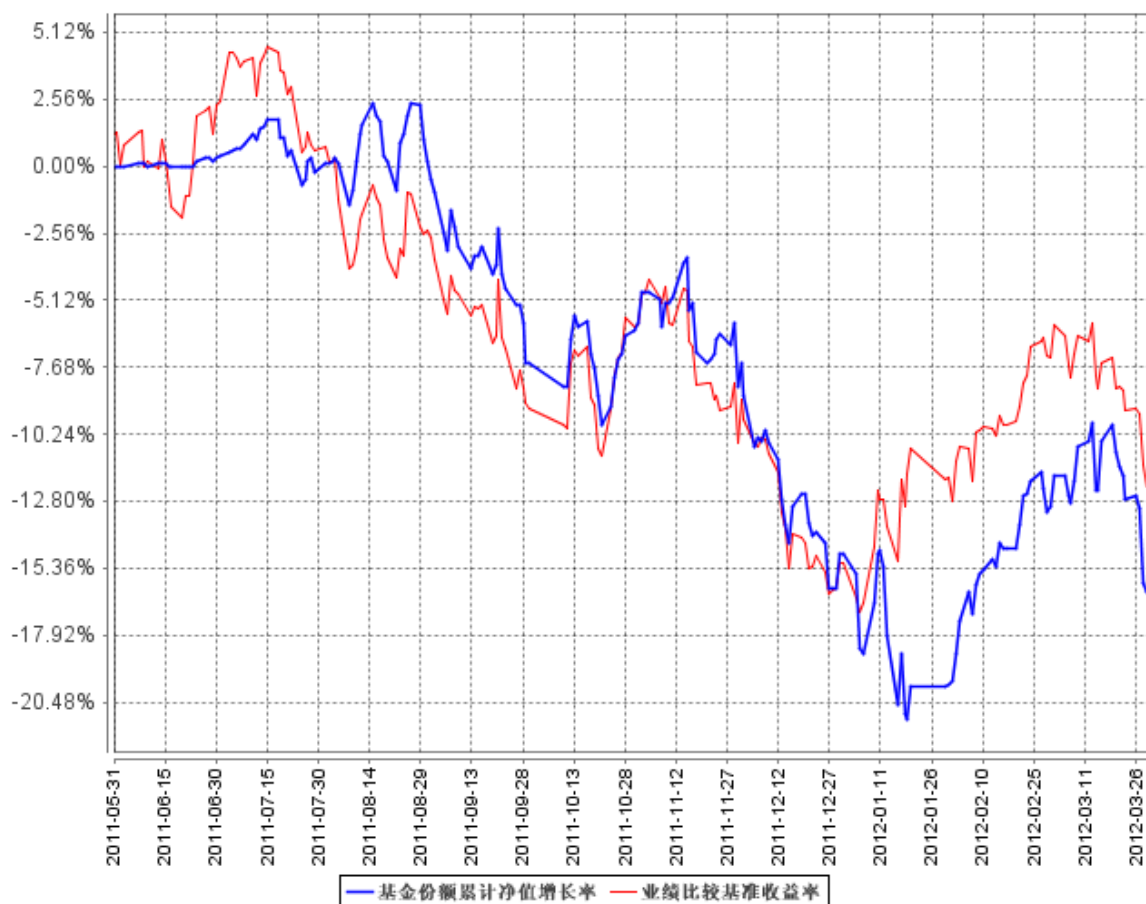
## 十二、基金的业绩

### 1.本报告期基金份额净值增长率及其与同期业绩比较基准收益率的比较

阶段	份额净值增长率①	份额净值增长率标准差②	业绩比较基准收益率③	业绩比较基准收益率标准差④	①—③	②—④
基金成立日—2011/12/31	-14.80%	0.82%	-15.18%	1.00%	0.38%	-0.18%
2012/1/1—2012/3/31	-1.88%	1.37%	3.81%	1.14%	-5.69%	0.23%

### 2.自基金合同生效以来基金累计份额净值增长率变动及其与同期业绩比较基准收益率变动的比较

基金份额累计净值增长率与同期业绩比较基准收益率的历史走势对比图



注：①本基金合同生效日为2011年5月31日，至本报告期末，本基金合同生效未满一年。

②根据《华商价值精选股票型证券投资基金基金合同》的规定，本基金主要投资于具有良好流动性的金融工具，包括国内依法发行上市的A股股票（包含中小板、创业板及其他经中国证监会核准上市的股票）、债券、货币市场工具、权证、资产支持证券等中国证监会

允许基金投资的其他金融工具,但须符合中国证监会的相关规定。本基金的投资组合比例为:股票(包含创业板股票)投资比例为基金资产的60%-95%,其中符合本基金定义的价值型股票类资产投资比例不低于股票类资产的80%;债券投资比例为基金资产的0%-35%;权证投资比例为基金资产净值的0%-3%;并保持不低于基金资产净值5%的现金或到期日在一年以内的政府债券。根据基金合同的规定,自基金合同生效之日起6个月内基金各项资产配置比例需符合基金合同要求。本基金在建仓期结束时,各项资产配置比例符合基金合同有关投资比例的约定。

### 十三、基金的费用与税收

#### 1. 基金费用的种类

- (1) 基金管理人的管理费;
- (2) 基金托管人的托管费;
- (3) 基金财产拨划支付的银行费用;
- (4) 基金合同生效后的基金信息披露费用;
- (5) 基金份额持有人大会费用;
- (6) 基金合同生效后与基金有关的会计师费和律师费;
- (7) 基金的证券交易费用;
- (8) 依法可以在基金财产中列支的其他费用。

2. 上述基金费用由基金管理人在法律规定的范围内参照公允的市场价格确定,法律法规另有规定时从其规定。

#### 3. 基金费用计提方法、计提标准和支付方式

##### (1) 基金管理人的管理费

在通常情况下,基金管理费按前一日基金资产净值的1.5%年费率计提。计算方法如下:

$$H = E \times \text{年管理费率} \div \text{当年天数}$$

H 为每日应计提的基金管理费

E 为前一日基金资产净值

基金管理费每日计提,按月支付。由基金管理人向基金托管人发送基金管理费划付指令,经基金托管人复核后于次月首日起5个工作日内从基金财产中一次

性支付给基金管理人，若遇法定节假日、休息日，支付日期顺延。

(2) .基金托管人的托管费

在通常情况下，基金托管费按前一日基金资产净值的 0.25% 年费率计提。计算方法如下：

$$H = E \times \text{年托管费率} \div \text{当年天数}$$

H 为每日应计提的基金托管费

E 为前一日基金资产净值

基金托管费每日计提，按月支付。由基金管理人向基金托管人发送基金托管费划付指令，经基金托管人复核后于次月首日起 5 个工作日内从基金财产中一次性支付给基金托管人，若遇法定节假日、休息日，支付日期顺延。

(3) .除管理费和托管费之外的基金费用，由基金托管人根据其他有关法规及相应协议的规定，按费用支出金额支付，列入或摊入当期基金费用。

4. 不列入基金费用的项目

基金管理人和基金托管人因未履行或未完全履行义务导致的费用支出或基金财产的损失，以及处理与基金运作无关的事项发生的费用等不列入基金费用。基金合同生效前所发生的信息披露费、律师费和会计师费以及其他费用不从基金财产中支付。

5. 基金管理人和基金托管人可根据基金发展情况调整基金管理费率和基金托管费率。基金管理人必须最迟于新的费率实施日 2 日前在指定媒体上刊登公告。

6. 基金税收

基金运作过程中涉及的各项纳税主体根据国家法律法规的规定，履行纳税义务。

## 十四、对招募说明书更新部分的说明

- (一) 在“重要提示”部分更新了相关内容。
- (二) 更新了“三、基金管理人”的相关信息。
- (三) 更新了“四、基金托管人”的相关信息。
- (四) 更新了“五、相关服务机构”中代销机构信息。

(五) 在“九、基金的投资”中增加了“基金投资组合报告”及“基金净值表现”。根据本基金的实际运作情况，更新了最近一期投资组合报告的内容，并更新了最近一期基金业绩和同期业绩比较基准的表现。

(六) 在“十九、基金托管协议的内容摘要”中更新了法定代表人相关信息。

(七) 在“二十一、其他应披露事项”中披露了本期已刊登的公告内容。

华商基金管理有限公司

2012年7月12日