



# 嘉实领先成长股票型证券投资基金 更新招募说明书摘要

(2012年第1号)

**基金管理人:** 嘉实基金管理有限公司

**基金托管人:** 中国农业银行股份有限公司

嘉实领先成长股票型证券投资基金(以下简称“本基金”)根据2011年4月6日《关于核准嘉实领先成长股票型证券投资基金募集的批复》(证监许可[2011]492号)核准进行募集。本基金基金合同于2011年5月31日起生效,自该日起基金管理人正式开始管理本基金。

## 重要提示

投资有风险,投资者申购本基金时应认真阅读本招募说明书。

基金的过往业绩并不预示其未来表现。

本摘要根据基金合同和基金招募说明书编写,并经中国证监会核准。基金合同是约定基金当事人之间权利、义务的法律文件。基金投资人自依基金合同取得基金份额,即成为基金份额持有人和本基金合同的当事人,其持有基金份额的行为本身即表明其对基金合同的承认和接受,并按照《证券投资基金法》、《运作办法》、基金合同及其他有关规定享有权利、承担义务。基金投资人欲了解基金份额持有人的权利和义务,应详细查阅基金合同。

基金管理人承诺依照恪尽职守、诚实信用、谨慎勤勉的原则管理和运用基金资产,但不保证基金一定盈利,也不保证最低收益。

本摘要所载内容截止日为2012年5月31日,有关财务数据和净值表现(未经审计)截止日为2012年3月31日(特别事项注明截止日除外)。

## 一、基金管理人

### (一)基金管理人概况

#### 1.基本情况



名称	嘉实基金管理有限公司
注册地址	上海市浦东新区世纪大道8号上海国金中心二期23楼01-03单元
办公地址	北京市建国门北大街8号华润大厦8层
法定代表人	安奎
总经理	赵学军
成立日期	1999年3月25日
注册资本	1.5亿元
股权结构	中诚信托有限责任公司40%，德意志资产管理（亚洲）有限公司30%，立信投资有限责任公司30%。
存续期间	持续经营
电话	(010) 65215588
传真	(010) 65185678
联系人	胡勇钦

嘉实基金管理有限公司经中国证监会证监基字[1999]5号文批准，于1999年3月25日成立，是中国第一批基金管理公司之一，是中外合资基金管理公司。公司注册地上海，总部设在北京并设深圳、成都、杭州、青岛、南京、福州、广州分公司。公司获得首批全国社保基金、企业年金投资管理人、QDII资格和特定资产管理业务资格。

嘉实基金管理有限公司无任何受处罚记录。

## （二）主要人员情况

### 1. 基金管理人董事、监事、总经理及其他高级管理人员基本情况

安奎先生，董事长，大学本科，中共党员，曾任吉林农业机械研究所主任；吉林省信托投资公司外经处处长、香港吉信有限公司总经理；吉林省证券公司总经理；东北证券有限责任公司监事长；吉林天信投资公司总经理；中诚信托有限责任公司副总经理。2011年8月5日起任嘉实基金管理有限公司董事长。

赵学军先生，董事、总经理，中共党员，经济学博士。曾就职于天津通信广播公司、外经贸部中国仪器进出口总公司、北京商品交易所、天津纺织原材料交易所、商鼎期货经纪有限公司、北京证券有限公司、大成基金管理有限公司。2000年10月至今任嘉实基金管理有限公司董事、总经理。

高方先生，董事，大学本科，中共党员，高级经济师。曾任中国建设银行总行副处长，外企服务总公司宏银实业公司副总经理。1996年9月至今历任中诚信托有限责任公司总裁助理、副总裁，现任中诚信托有限责任公司副总裁。

Wolfgang Matis 先生，董事，德国籍，法兰克福商学校经济专业（Frankfurt Business School of Economics）。曾任德意志银行全球固定收益负责人、全球市场负责人，董事总经理（MD）。现任德意志资产管理公司(法兰克福)董事会成员、CEO 兼发言人。

Mark Cullen 先生，董事，澳大利亚籍，澳大利亚莫纳什大学经济政治专业学士。曾任



达灵顿商品(Darlington Commodities)商品交易主管, 贝恩(Bain&Company)期货与商品部负责人, 德意志银行(纽约)全球股票投资部首席运营官、MD。现任德意志资产管理(纽约)全球首席运营官、MD。

韩家乐先生, 董事, 1990年毕业于清华大学经济管理学院, 硕士研究生。1990年2月至2000年5月任海问证券投资咨询有限公司总经理; 1994年至今任北京德恒有限责任公司总经理; 2001年11月至今任立信投资有限责任公司董事长。

王巍先生, 独立董事, 美国福特姆大学文理学院国际金融专业博士。曾任职于中国建设银行辽宁分行。曾任中国银行总行国际金融研究所助理研究员, 美国化学银行分析师, 美国世界银行顾问, 中国南方证券有限公司副总裁, 万盟投资管理有限公司董事长。2004年至今任万盟并购集团董事长。

张维炯先生, 独立董事、中共党员, 教授、加拿大不列颠哥伦比亚大学商学院博士。曾任上海交通大学动力机械工程系教师, 上海交通大学管理学院副教授、副院长。1997年至今任中欧国际工商学院教授、副院长。

汤欣先生, 独立董事, 中共党员, 法学博士。1998年9月至2000年6月在北京大学法学学科从事博士后研究工作, 2000年7月至今历任清华大学法学院讲师、副教授。现任清华大学法学院副教授。

朱蕾女士, 监事, 中共党员, 硕士研究生。曾任首都医科大学教师, 中国保险监督管理委员会主任科员, 国都证券有限责任公司高级经理, 中欧基金管理有限公司发展战略官、北京代表处首席代表、董事会秘书。2007年10月至今任中诚信托有限责任公司国际业务部总经理。

穆群先生, 监事, 经济师, 硕士研究生。曾任西安电子科技大学助教, 长安信息产业(集团)股份有限公司董事会秘书, 北京德恒有限责任公司财务主管。2001年11月至今任立信投资有限责任公司财务总监。

王利刚先生, 监事, 经济学学士。2001年2月至今, 就职于嘉实基金管理有限公司综合管理部、人力资源部, 历任人力资源部副总监、总监。

宋振茹女士, 副总经理, 中共党员, 硕士研究生, 经济师。1981年6月至1996年10月任职于中办警卫局。1996年11月至1998年7月于中国银行海外行管理部任副处长。1998年7月至1999年3月任博时基金管理公司总经理助理。1999年3月至今任职于嘉实基金管理公司, 历任督察员和公司副总经理。

张峰先生, 副总经理, 中共党员、硕士。曾就职于国家计委, 曾任嘉实基金管理有限公司研究部副总监、市场部总监、公司督察长。

戴京焦女士, 副总经理, 武汉大学经济学硕士, 加拿大大不列颠哥伦比亚大学MBA。历任平安证券投资银行部总经理、平安保险集团公司资产管理部副总经理兼负责人; 平安证券公司助理总经理, 平安集团投资审批委员会委员。2004年3月加盟嘉实基金管理有限公



司曾任公司总经理助理，现任公司副总经理。

王炜女士，督察长，中共党员，法学硕士。曾就职于中国政法大学法学院、北京市陆通联合律师事务所、北京市智浩律师事务所、新华保险股份有限公司。曾任嘉实基金管理有限公司法律部总监。

## 2、基金经理

### (1) 现任基金经理

邵秋涛先生，金融硕士，澳大利亚籍，14年证券从业经历，具有基金从业资格。曾任职于成都证券、大鹏证券、国信证券，从事行业研究工作，先后担任研究员、高级研究员；2006年12月加盟嘉实基金管理有限公司，历任公司高级研究员、投资经理，2010年11月25日至2012年1月3日任嘉实策略增长混合基金经理职务。2011年5月31日至今任本基金基金经理。

### (2) 历任基金经理：无。

## 3、投资决策委员会

本基金采取集体投资决策制度，投资决策委员会的成员包括：公司总经理赵学军先生，公司副总经理戴京焦女士，总经理助理邵健先生、总经理助理詹凌蔚先生、股票投资部总监刘天君先生、机构投资部总监党开宇女士、资深基金经理陈勤先生。

上述人员之间均不存在近亲属关系。

## 二、基金托管人

### (一) 基金托管人基本情况

名称：中国农业银行股份有限公司(简称中国农业银行)

注册地址：北京市东城区建国门内大街 69 号

办公地址：北京市西城区复兴门内大街 28 号凯晨世贸中心东座九层

邮政编码：100031

法定代表人：蒋超良

成立时间：2009 年 1 月 15 日

基金托管资格批准文号：中国证监会证监基字[1998]23 号

注册资金：32,479,411.7 万元人民币

存续期间：持续经营

联系电话：010-63201510

传真：010-63201816

联系人：李芳菲



## （二）主要人员情况

中国农业银行托管业务部现有员工 146 名，其中高级会计师、高级经济师、高级工程师、律师等专家 10 余名，服务团队成员专业水平高、业务素质好、服务能力强，高级管理层均有 20 年以上金融从业经验和高级技术职称，精通国内外证券市场的运作。

## （三）基金托管业务经营情况

截止 2012 年 5 月 31 日，中国农业银行托管的封闭式证券投资基金和开放式证券投资基金共 121 只，包括富国天源平衡混合型证券投资基金、华夏平稳增长混合型证券投资基金、大成积极成长股票型证券投资基金、大成景阳领先股票型证券投资基金、大成创新成长混合型证券投资基金、长盛同德主题增长股票型证券投资基金、裕阳证券投资基金、汉盛证券投资基金、裕隆证券投资基金、景福证券投资基金、鸿阳证券投资基金、丰和价值证券投资基金、久嘉证券投资基金、长盛成长价值证券投资基金、宝盈鸿利收益证券投资基金、大成价值增长证券投资基金、大成债券投资基金、银河稳健证券投资基金、银河收益证券投资基金、长盛中信全债指数增强型证券投资基金、长信利息收益开放式证券投资基金、长盛动态精选证券投资基金、景顺长城内需增长开放式证券投资基金、万家增强收益债券型证券投资基金、大成精选增值混合型证券投资基金、长信银利精选开放式证券投资基金、富国天瑞强势地区精选混合型证券投资基金、鹏华货币市场证券投资基金、中海分红增利混合型证券投资基金、国泰货币市场证券投资基金、新华优选分红混合型证券投资基金、交银施罗德精选股票证券投资基金、泰达宏利货币市场基金、交银施罗德货币市场证券投资基金、景顺长城资源垄断股票型证券投资基金、大成沪深 300 指数证券投资基金、信诚四季红混合型证券投资基金、富国天时货币市场基金、富兰克林国海弹性市值股票型证券投资基金、益民货币市场基金、长城安心回报混合型证券投资基金、中邮核心优选股票型证券投资基金、景顺长城内需增长贰号股票型证券投资基金、交银施罗德成长股票证券投资基金、长盛中证 100 指数证券投资基金、泰达宏利首选企业股票型证券投资基金、东吴价值成长双动力股票型证券投资基金、鹏华动力增长混合型证券投资基金、宝盈策略增长股票型证券投资基金、国泰金牛创新成长股票型证券投资基金、益民创新优势混合型证券投资基金、中邮核心成长股票型证券投资基金、华夏复兴股票型证券投资基金、富国天成红利灵活配置混合型证券投资基金、长信双利优选灵活配置混合型证券投资基金、富兰克林国海深化价值股票型证券投资基金、申万巴黎竞争优势股票型证券投资基金、新华优选成长股票型证券投资基金、金元比联成长动力灵活配置混合型证券投资基金、天治稳健双盈债券型证券投资基金、中海蓝筹灵活配置混合型证券投资基金、长信利丰债券型证券投资基金、金元比联丰利债券型证券投资基金、交银施罗



德先锋股票证券投资基金、东吴进取策略灵活配置混合型开放式证券投资基金、建信收益增强债券型证券投资基金、银华内需精选股票型证券投资基金(LOF)、大成行业轮动股票型证券投资基金、交银施罗德上证 180 公司治理交易型开放式指数证券投资基金联接基金、上证 180 公司治理交易型开放式指数证券投资基金、富兰克林国海沪深 300 指数增强型证券投资基金、南方中证 500 指数证券投资基金(LOF)、景顺长城能源基建股票型证券投资基金、中邮核心优势灵活配置混合型证券投资基金、工银瑞信中小盘成长股票型证券投资基金、东吴货币市场证券投资基金、博时创业成长股票型证券投资基金、招商信用添利债券型证券投资基金、易方达消费行业股票型证券投资基金、富国汇利分级债券型证券投资基金、大成景丰分级债券型证券投资基金、兴全沪深 300 指数增强型证券投资基金(LOF)、工银瑞信深证红利交易型开放式指数证券投资基金、工银瑞信深证红利交易型开放式指数证券投资基金联接基金、富国可转换债券证券投资基金、大成深证成长 40 交易型开放式指数证券投资基金、大成深证成长 40 交易型开放式指数证券投资基金联接基金、泰达宏利领先中小盘股票型证券投资基金、交银施罗德信用添利债券证券投资基金、东吴中证新兴产业指数证券投资基金、工银瑞信四季收益债券型证券投资基金、招商安瑞进取债券型证券投资基金、汇添富社会责任股票型证券投资基金、工银瑞信消费服务行业股票型证券投资基金、易方达黄金主题证券投资基金(LOF)、中邮中小盘灵活配置混合型证券投资基金、浙商聚潮产业成长股票型证券投资基金、嘉实领先成长股票型证券投资基金、广发中小板 300 交易型开放式指数证券投资基金、广发中小板 300 交易型开放式指数证券投资基金联接基金、南方保本混合型证券投资基金、交银施罗德先进制造股票证券投资基金、上投摩根新兴动力股票型证券投资基金、富兰克林国海策略回报灵活配置混合型证券投资基金、金元比联保本混合型证券投资基金、招商安达保本混合型证券投资基金、交银施罗德深证 300 价值交易型开放式指数证券投资基金、南方中国中小盘股票指数证券投资基金(LOF)、交银施罗德深证 300 价值交易型开放式指数证券投资基金联接基金、富国中证 500 指数增强型证券投资基金(LOF)、长信内需成长股票型证券投资基金、大成中证内地消费主题指数证券投资基金、中海消费主题精选股票型证券投资基金、长盛同瑞中证 200 指数分级证券投资基金、景顺长城核心竞争力股票型证券投资基金、汇添富信用债债券型证券投资基金、光大保德信行业轮动股票型证券投资基金、富兰克林国海亚洲(除日本)机会股票型证券投资基金、汇添富逆向投资股票型证券投资基金、大成新锐产业股票型证券投资基金、申万菱信中小板指数分级证券投资基金。

### 三、相关服务机构

#### (一) 基金份额发售机构

##### 1. 直销机构

###### (1) 嘉实基金管理有限公司直销中心

办公地址	北京市朝阳区建国路 91 号金地中心 A 座 6 层		
电话	(010) 65215588	传真	(010) 65180615
联系人	赵虹		

###### (2) 嘉实基金管理有限公司上海直销中心

办公地址	上海市浦东新区世纪大道 8 号上海国金中心二期 23 楼 01-03 单元		
电话	(021) 38789658	传真	(021) 68880023
联系人	吴冬梅		

###### (3) 嘉实基金管理有限公司成都分公司

办公地址	成都市人民南路一段 86 号城市之心 30H 嘉实基金		
电话	(028) 86202100	传真	(028) 86202100
联系人	胡清泉		

###### (4) 嘉实基金管理有限公司深圳分公司

办公地址	深圳市深南东路 5047 号发展银行大厦附楼二楼		
电话	(0755) 25870686	传真	(0755) 25870663
联系人	周炜		

###### (5) 嘉实基金管理有限公司青岛分公司

办公地址	青岛市市南区香港中路 10 号颐和国际大厦 A 座 3502 室		
电话	(0532) 66777766	传真	(0532) 66777676
联系人	曹涌		

###### (6) 嘉实基金管理有限公司杭州分公司

办公地址	杭州市西湖区杭大路 15 号嘉华国际商务中心 313 室		
电话	(0571) 87759328	传真	(0571) 87759331
联系人	徐莉莉		

###### (7) 嘉实基金管理有限公司福州分公司

办公地址	福州市鼓楼区五四路 158 号环球广场 25 层 04 单元		
电话	(0591) 88013673	传真	(0591) 88013670
联系人	吴冬梅		

###### (8) 嘉实基金管理有限公司南京分公司

办公地址	南京市白下区中山东路 288 号新世纪广场 A 座 4202 室		
电话	(025) 66671118	传真	(025) 66671100
联系人	施镜葵		

###### (9) 嘉实基金管理有限公司广州分公司

办公地址	广州市天河区天河北路 183 号大都会广场 2415-2416 室		
电话	(020) 87555163	传真	(020) 81552120



联系人	庄文胜
-----	-----

## 2. 代销机构

### (1) 中国银行

注册地址	北京市西城区复兴门内大街 1 号		
办公地址	北京市西城区复兴门内大街 1 号中国银行总行办公大楼		
法定代表人	肖钢		
电话	(010) 66596688	传真	(010) 66594946
网址	www.boc.cn	客服电话	95566

### (2) 中国工商银行

住所、办公地址	北京市西城区复兴门内大街 55 号		
法定代表人	姜建清	联系人	刘业伟
电话	95588	传真	(010) 66107914
网址	www.icbc.com.cn	客服电话	95588

### (3) 中国农业银行

住所、办公地址	北京市东城区建国门内大街 69 号		
法定代表人	蒋超良	联系人	滕涛
电话	(010) 85108227	传真	(010) 85109219
网址	www.abchina.com	客服电话	95599

### (4) 交通银行

住所、办公地址	上海市银城中路 188 号		
法定代表人	胡怀邦	联系人	曹榕
电话	(021) 58781234	传真	(021) 58408483
网址	www.bankcomm.com	客服电话	95559

### (5) 招商银行

住所、办公地址	深圳市深南大道 7088 号招商银行大厦		
法定代表人	傅育宁	联系人	邓炯鹏
电话	(0755) 83198888	传真	(0755) 83195050
网址	www.cmbchina.com	客服电话	95555

### (6) 中国民生银行

住所、办公地址	北京市西城区复兴门内大街 2 号		
法定代表人	董文标	联系人	董云巍
电话	(010) 58560666	传真	(010) 57092611
网址	www.cmbc.com.cn	客服电话	95568

### (7) 华夏银行

住所、办公地址	北京市东城区建国门内大街 22 号		
法定代表人	吴建	联系人	郑鹏
电话	010-85238667	传真	010-85238680
网址	www.hxb.com.cn	客服电话	95577

### (8) 深圳发展银行

住所、办公地址	深圳深南东路 5047 号深圳发展银行大厦		
---------	-----------------------	--	--





法定代表人	肖遂宁	联系人	张青
电话	(0755) 82088888	传真	(0755) 82080406
网址	www.sdb.com.cn	客服电话	95501

## (9) 宁波银行

住所	宁波市鄞州区宁南南路 700 号		
办公地址	宁波市鄞州区宁南南路 700 号		
法定代表人	陆华裕	联系人	胡技勋
电话	(0574) 89068340	传真	(0574) 87050024
网址	www.nbcb.com.cn	客服电话	96528, 962528 上海、北京地区

## (10) 青岛银行

住所、办公地址	青岛市市南区香港中路 68 号华普大厦		
法定代表人	郭少泉	联系人	于庆君
电话	68602127	传真	85709799
网址	www.qdccb.com		
客服电话	96588 (青岛)、4006696588 (全国)		

## (11) 东莞银行

住所、办公地址	东莞市城区运河东一路 193 号		
法定代表人	廖玉林	联系人	巫渝峰
电话	(0769) 22100193	传真	(0769) 22117730
网址	www.dongguanbank.cn	客服电话	(0769) 96228

## (12) 徽商银行

住所、办公地址	安徽省合肥市安庆路 79 号天徽大厦 A 座		
法定代表人	王晓昕	联系人	叶卓伟
电话	(0551) 2667635	传真	(0551) 2667684
网址	www.hsbank.com.cn		
客服电话	4008896588 (安徽省外)、96588 (安徽省内)		

## (13) 临商银行

住所、办公地址	山东省临沂市沂蒙路 336 号		
法定代表人	王傢玉	联系人	寇廷柱
电话	(0539) 8304657	传真	(0539) 8051127
网址	www.lsbchina.com	客服电话	400-699-6588

## (14) 江苏银行

住所、办公地址	南京市洪武北路 55 号		
法定代表人	黄志伟	联系人	田春慧
电话	(025) 58587018	传真	(025) 58587038
网址	www.jsbchina.cn	客服电话	(025) 96098、4008696098

## (15) 乌鲁木齐商业银行

住所	乌鲁木齐市新华北路 8 号		
办公地址	乌鲁木齐市新华北路 8 号商业银行大厦		
法定代表人	农惠臣	联系人	何佳
电话	(0991) 8824667	传真	(0991) 8824667



网址	www.uccb.com.cn	客服电话	(0991) 96518
----	-----------------	------	--------------

## (16) 渤海银行

住所、办公地址	天津市河西区马场道 201-205 号		
法定代表人	刘宝凤	联系人	王宏
电话	(022) 58316666	传真	(022) 58316569
网址	www.cbhb.com.cn	客服电话	400-888-8811

## (17) 洛阳银行

住所、办公地址	洛阳市洛龙区开元大道 256 号		
法定代表人	王建甫	联系人	胡艳丽
电话	(0379) 65921977	传真	(0379) 65920155
网址	www.bankofluoyang.com.cn	客服电话	(0379) 96699

## (18) 深圳农村商业银行

住所、办公地址	广东省深圳市罗湖区深南东路 3038 号合作金融大厦		
法定代表人	李伟	联系人	宋永成
电话	(0755) 25188064、 (0755) 25188263	传真	(0755) 25188785
网址	www.961200.net www.4001961200.net	客服电话	4001961200

## (19) 北京农村商业银行

住所	北京市西城区阜成门内大街 410 号		
办公地址	北京市西城区金融大街 9 号金融街中心 B 座		
法定代表人	乔瑞	联系人	王薇娜
电话	(010) 63229475	传真	(010) 63229478
网址	www.bjrcb.com	客服电话	96198

## (20) 烟台银行

住所、办公地址	山东省烟台市芝罘区海港路 25 号		
法定代表人	庄永辉	联系人	姚华
电话	(0535) 6691337	传真	(0535) 6699884
网址	www.yantaibank.net	客服电话	4008-311-777

## (21) 东莞农村商业银行

住所、办公地址	东莞市城区旗峰路 2 号		
法定代表人	何沛良	联系人	谭少筠
电话	(0769) 22118343	传真	(0769) 22320896
网址	www.drcbank.com	客服电话	(0769) 961122

## (22) 南京银行

住所、办公地址	南京市白下区淮海路 50 号		
法定代表人	林复	联系人	翁俊
电话	(025) 84544021	传真	(025) 84544129
网址	www.njcb.com.cn	客服电话	4008896400

## (23) 杭州银行

住所、办公地址	杭州市庆春路 46 号杭州银行大厦		
---------	-------------------	--	--



法定代表人	吴太普	联系人	严峻
电话	(0571) 85108309	传真	(0571) 85108309
网址	www.hzbank.com.cn	客服电话	400-888-8508

## (24) 温州银行

住所	温州市车站大道华海广场1号楼		
办公地址	温州市车站大道196号		
法定代表人	邢增福	联系人	林波
电话	(0577) 88990082	传真	(0577) 88995217
网址	www.wzbank.cn	客服电话	(0577) 96699

## (25) 上海农村商业银行

住所	上海市浦东新区浦东大道981号		
办公地址	上海市银城中路8号中融碧玉蓝天大厦15层		
法定代表人	胡平西	联系人	吴海平
电话	(021) 38576977	传真	(021) 50105124
网址	www.srcb.com	客服电话	(021) 962999

## (26) 汉口银行

住所、办公地址	武汉市江汉区建设大道933号汉口银行大厦		
法定代表人	陈新民	联系人	王磊
电话	027-82656224	传真	027-82656099
网址	Http://www.hkbchina.com	客服电话	027-96558 (武汉); 4006096558 (全国)

## (27) 中信证券股份有限公司

住所、办公地址	北京市朝阳区亮马桥路48号中信证券大厦		
法定代表人	王东明	联系人	陈忠
电话	(010) 60833722	传真	(010) 60833739
网址	www.cs.ecitic.com	客服电话	95558

## (28) 国泰君安证券股份有限公司

住所	上海市浦东新区商城路618号		
办公地址	上海市浦东新区银城中路168号上海银行大厦29楼		
法定代表人	万建华	联系人	芮敏祺
电话	(021) 38676666	传真	(021) 38670666
网址	www.gtja.com	客服电话	4008888666

## (29) 海通证券股份有限公司

住所	上海淮海中路98号		
办公地址	上海市广东路689号		
法定代表人	王开国	联系人	金芸、李笑鸣
电话	(021) 23219000	传真	(021) 23219100
网址	www.htsec.com	客服电话	95553 或拨打各营业网点咨询电话

**(30) 申银万国证券股份有限公司**

住所、办公地址	上海市常熟路 171 号		
法定代表人	丁国荣	联系人	李清怡
电话	(021) 54033888	传真	(021) 54030294
网址	www.sywg.com	客服电话	(021) 962505

**(31) 中国银河证券股份有限公司**

住所、办公地址	北京市西城区金融大街 35 号国际企业大厦 C 座		
法定代表人	顾伟国	联系人	田薇
电话	(010) 66568430	传真	010-66568990
网址	www.chinastock.com.cn	客服电话	400-8888-888

**(32) 国都证券有限责任公司**

住所、办公地址	北京市东城区东直门南大街 3 号国华投资大厦 9 层 10 层		
法定代表人	常喆	联系人	黄静
电话	(010) 84183389	传真	(010)84183311-3389
网址	www.guodu.com	客服电话	400-818-8118

**(33) 中信建投证券股份有限公司**

住所	北京市朝阳区安立路 66 号 4 号楼		
办公地址	北京市朝阳区门内大街 188 号		
法定代表人	王常青	联系人	权唐
清算传真	(010) 65183880	业务传真	(010) 65182261
网址	www.csc108.com	客服电话	400-8888-108

**(34) 兴业证券股份有限公司**

住所	福州市湖东路 268 号		
办公地址	上海市浦东新区民生路 1199 弄证大五道口广场 1 号楼 21 层		
法定代表人	兰荣	联系人	谢高得
电话	(021) 38565785	传真	(021) 38565955
网址	www.xyzq.com.cn	客服电话	95562

**(35) 国盛证券有限责任公司**

住所	江西省南昌市北京西路 88 号江信国际金融大厦		
办公地址	江西省南昌市北京西路 88 号江信国际金融大厦 4 楼		
法定代表人	曾小普	联系人	徐美云
电话	(0791) 86285337	传真	(0791) 86282293
网址	www.gsstock.com	客服电话	4008222111

**(36) 东方证券股份有限公司**

住所、办公地址	上海市中山南路 318 号 2 号楼 22-29 层		
法定代表人	潘鑫军	联系人	吴宇
电话	(021) 63325888	传真	(021) 63326173
网址	www.dfzq.com.cn	客服电话	95503

**(37) 平安证券有限责任公司**

注册地址、办公地址	深圳市福田区金田路大中华国际交易广场 8 楼		
-----------	------------------------	--	--



法定代表人	杨宇翔	联系人	郑舒丽
电话	0755-22626391	传真	(0755) 82400862
网址	www.pingan.com	客服电话	95511—8

## (38) 招商证券股份有限公司

住所、办公地址	深圳市福田区益田路江苏大厦 A 座 38-45 层		
法定代表人	宫少林	联系人	林生迎
电话	(0755) 82943666	传真	(0755) 82943636
网址	www.newone.com.cn	客服电话	4008881111、95565

## (39) 财富证券有限责任公司

住所、办公地址	湖南省长沙市芙蓉中路二段 80 号顺天国际财富中心 26 楼		
法定代表人	周晖	联系人	郭磊
电话	(0731) 84403319	传真	(0731) 84403439
网址	www.cfzq.com	客服电话	(0731) 84403360

## (40) 东吴证券股份有限公司

住所、办公地址	苏州工业园区翠园路 181 号		
法定代表人	吴永敏	联系人	方晓丹
电话	(0512) 65581136	传真	(0512) 65588021
网址	www.dwzq.com.cn	客服电话	(0512) 33396288

## (41) 中信万通证券有限责任公司

住所	青岛市崂山区苗岭路 29 号澳柯玛大厦 15 层 (1507-1510 室)		
办公地址	青岛市崂山区深圳路 222 号青岛国际金融广场 20 层		
法定代表人	杨宝林	联系人	吴忠超
电话	(0532) 85022326	传真	(0532) 85022605
网址	www.zxwt.com.cn	客服电话	(0532) 96577

## (42) 山西证券股份有限公司

住所、办公地址	太原市府西街 69 号山西国际贸易中心东塔楼		
法定代表人	侯巍	联系人	郭熠
电话	(0351) 8686659	传真	(0351) 8686619
网址	www.i618.com.cn	客服电话	400-666-1618

## (43) 南京证券有限责任公司

住所、办公地址	江苏省南京市大钟亭 8 号		
法定代表人	张华东	联系人	李铮
电话	(025) 83367888	传真	(025) 83320066
网址	www.njzq.com.cn	客服电话	4008285888

## (44) 民生证券有限责任公司

住所、办公地址	北京市东城区建国门内大街 28 号民生金融中心 A 座 16-18 层		
法定代表人	余政	联系人	赵明
电话	(010) 85127622	传真	(010) 85127917
网址	www.msizq.com	客服电话	400-619-8888

## (45) 渤海证券股份有限公司

住所	天津经济技术开发区第二大街 42 号写字楼 101 室		
办公地址	天津市南开区滨水西道 8 号		
法定代表人	杜庆平	联系人	王兆权
电话	(022) 28451861	传真	(022) 28451892
网址	www.bhzq.com	客服电话	4006515988

## (46) 光大证券股份有限公司

住所、办公地址	上海市静安区新闻路 1508 号		
法定代表人	徐浩明	联系人	刘晨、李芳芳
电话	(021) 22169999	传真	(021) 22169134
网址	www.ebscn.com	客服电话	4008888788, 10108998

## (47) 浙商证券有限责任公司

住所、办公地址	浙江省杭州市杭大路 1 号黄龙世纪广场 A 座 6-7 楼		
法定代表人	吴承根	联系人	许嘉行
电话	(0571) 87901912	传真	(0571) 87901913
网址	www.stocke.com.cn	客服电话	(0571) 967777

## (48) 国信证券股份有限公司

注册地址	深圳市罗湖区红岭中路 1012 号国信证券大厦十六层至二十六层		
法定代表人	何如	联系人	齐晓燕
电话	0755-82130833	传真	0755-82133952
网址	www.guosen.com.cn	客服电话	95536

## (49) 安信证券股份有限公司

住所	深圳市福田区金田路 4018 号安联大厦 35 层、28 层 A02 单元		
办公地址	深圳市福田区金田路 4018 号安联大厦 35 层、28 层 A02 单元 深圳市福田区深南大道凤凰大厦 1 栋 9 层		
法定代表人	牛冠兴	联系人	陈剑虹
电话	(0755) 82825551	传真	(0755) 82558355
网址	www.essence.com.cn	客服电话	4008001001

## (50) 长城证券有限责任公司

住所、办公地址	深圳市福田区深南大道 6008 号特区报业大厦 14、16、17 层		
法定代表人	黄耀华	联系人	李春芳
电话	(0755) 83516089	传真	(0755) 83515567
网址	www.cgws.com	客服电话	4006668888、(0755) 33680000

## (51) 东北证券股份有限公司

住所、办公地址	长春市自由大路 1138 号		
法定代表人	矫正中	联系人	潘锴
电话	(0431) 85096709	传真	(0431) 85096795
网址	www.nesc.cn	客服电话	4006000686、(0431)



			85096733
--	--	--	----------

## (52) 华泰证券股份有限公司

住所、办公地址	江苏省南京市中山东路 90 号华泰证券大厦		
法定代表人	吴万善	联系人	孙菁菁
电话	025-83290537	传真	025- 51863323
网址	www.htsc.com.cn	客服电话	95597

## (53) 广发证券股份有限公司

住所	广州天河区天河北路 183-187 号大都会广场 43 楼(4301-4316 房)		
办公地址	广东省广州天河北路大都会广场 18、19、36、38、41 和 42 楼		
法定代表人	林治海	联系人	黄岚
电话	(020) 87555888	传真	(020) 87555305
网址	www.gf.com.cn	客服电话	95575 或致电各地营业网点

## (54) 长江证券股份有限公司

住所、办公地址	湖北省武汉市新华路特 8 号长江证券大厦		
法定代表人	胡运钊	联系人	李良
电话	(027) 65799999	传真	(027) 85481900
网址	www.95579.com		
客服电话	95579 或 4008-888-999		

## (55) 德邦证券有限责任公司

住所	上海市普陀区曹阳路 510 号南半幢 9 楼		
办公地址	上海市浦东新区福山路 500 号“城建国际中心”26 楼		
法定代表人	姚文平	联系人	罗芳
电话	(021) 68761616	传真	(021) 68767981
网址	www.tebon.com.cn	客服电话	4008888128

## (56) 湘财证券有限责任公司

住所、办公地址	湖南长沙市天心区湘府中路 198 号新南城商务中心 A 栋 11 楼		
法定代表人	林俊波	联系人	钟康莺
电话	(021) 68634518	传真	(021) 68865680
网址	www.xcsc.com	客服电话	400-888-1551

## (57) 东海证券有限责任公司

住所、办公地址	江苏省常州市延陵西路 23 号投资广场 18、19 楼		
法定代表人	朱科敏	联系人	梁旭
电话	(0519) 88157761	传真	(0519) 88157761
网址	www.longone.com.cn	客服电话	400-888-8588

## (58) 中航证券有限公司

住所、办公地址	南昌市红谷滩新区红谷中大道 1619 号国际金融大厦 A 座 41 楼		
法定代表人	杜航	联系人	戴蕾
电话	(0791) 86768681	传真	(0791) 86770178
网址	www.avicsec.com	客服电话	400-8866-567



## (59) 世纪证券有限责任公司

住所、办公地址	深圳深南大道 7088 号招商银行大厦 40-42 层		
法定代表人	卢长才	联系人	方文
电话	(0755) 83199599	传真	(0755) 83199545
网址	www.csc.com.cn	客服电话	(0755) 83199511

## (60) 西部证券股份有限公司

住所、办公地址	陕西省西安市东大街 232 号信托大厦 16-17 楼		
法定代表人	刘建武	联系人	刘莹
电话	(029) 87416787	传真	(029) 87417012
网址	www.westsecu.com	客服电话	95582

## (61) 国联证券股份有限公司

注册地址	江苏省无锡市县前东街 168 号国联大厦 6 层		
办公地址	江苏省无锡市太湖新城金融一街 8 号国联金融大厦 702		
法定代表人	雷建辉	联系人	沈刚
电话	0510-82831662	传真	0510-82830162
网址	www.glsc.com.cn	客服电话	95570

## (62) 金元证券股份有限公司

住所	海南省海口市南宝路 36 号证券大厦 4 层		
办公地址	深圳市深南大道 4001 号时代金融中心 17 层		
法定代表人	陆涛	联系人	马贤清
电话	(0755) 83025022	传真	(0755) 83025625
网址	www.jyzq.cn	客服电话	400-8888-228

## (63) 中信证券(浙江)有限责任公司

住所、办公地址	浙江省杭州滨江区江南大道 588 号恒鑫大厦主楼 19 层、20 层		
法定代表人	沈强	联系人	周妍
电话	(0571) 96598	传真	(0571) 85783771
网址	www.bigsun.com.cn	客服电话	(0571) 96598

## (64) 中银国际证券有限责任公司

住所	上海市浦东新区银城中路 200 号中银大厦 39 层		
办公地址	上海市浦东新区银城中路 200 号中银大厦 40 层		
法定代表人	许刚	联系人	李丹
传真	(021) 50372474	客服电话	4006208888
网址	www.bocichina.com.cn		

## (65) 恒泰证券股份有限公司

住所、办公地址	内蒙古呼和浩特市新城区新华大街 111 号		
法定代表人	庞介民	联系人	王旭华
电话	(010) 66297386	传真	(0471) 4961259
网址	www.cnht.com.cn	客服电话	(0471) 4972343

## (66) 广州证券有限责任公司

办公地址	广州市天河区珠江新城珠江西路 5 号广州国际金融中心 19、20 楼		
------	------------------------------------	--	--





法定代表人	刘东	联系人	林洁茹
电话	020-88836999	传真	020-88836654
网址	www.gzs.com.cn	客服电话	(020) 961303

## (67) 新时代证券有限责任公司

住所、办公地址	北京市西城区金融大街1号A座8层		
法定代表人	马金声	联系人	孙恺
电话	(010) 83561149	传真	(010) 83561094
网址	www.xsdzq.cn	客服电话	4006989898

## (68) 上海证券有限责任公司

住所、办公地址	上海市西藏中路336号		
法定代表人	郁忠民	联系人	张瑾
电话	(021) 53519888	传真	(021) 53519888
网址	www.962518.com	客服电话	(021)962518、4008918918

## (69) 中原证券股份有限公司

住所、办公地址	郑州市郑东新区商务外环路10号		
法定代表人	石保上	联系人	程月艳 耿铭
电话	(0371) 65585670	传真	(0371) 65585665
网址	www.ccnew.com	客服电话	967218、4008139666

## (70) 华龙证券有限责任公司

住所、办公地址	甘肃省兰州市静宁路308号		
法定代表人	李晓安	联系人	李昕田
电话	(0931) 8784656	传真	(0931) 4890628
网址	www.hlzqgs.com	客服电话	(0931) 4890208、4890619

## (71) 万联证券有限责任公司

住所、办公地址	广州市中山二路18号电信广场36、37层		
法定代表人	张建军	联系人	罗创斌
电话	(020) 37865070	传真	020-22373718-1013
网址	www.wlzq.com.cn	客服电话	4008888133

## (72) 东莞证券有限责任公司

住所、办公地址	东莞市莞城区可园南路1号金源中心30楼		
法定代表人	张运勇	联系人	苏卓仁
电话	(0769) 22112062	传真	(0769) 22119423
网址	www.dgzq.com.cn	客服电话	(0769) 961130

## (73) 大同证券经纪有限责任公司

住所	山西省大同市大北街13号		
办公地址	山西省太原市长治路111号山西世贸中心A座F12、F13		
法定代表人	董祥	联系人	薛津
电话	(0351) 4130322	传真	(0351) 4130322
网址	www.dtsbc.com.cn	客服电话	4007121212



## (74) 齐鲁证券有限公司

住所、公地址	山东省济南市市中区经七路 86 号		
法定代表人	李玮	联系人	吴阳
电话	(0531) 68889155	传真	(0531) 68889752
网址	www.qlzq.com.cn	客服电话	95538

## (75) 国金证券股份有限公司

住所、办公地址	成都市东城根上街 95 号		
法定代表人	冉云	联系人	金喆
电话	(028) 86690126	传真	(028) 86690126
网址	www.gjzq.com.cn	客服电话	4006600109

## (76) 财通证券有限责任公司

住所、办公地址	杭州市杭大路 15 号嘉华国际商务中心		
法定代表人	沈继宁	联系人	乔骏
电话	(0571) 87925129	传真	0571-87818329
网址	www.ctsec.com	客服电话	(0571) 96336、962336 (上海地区)

## (77) 第一创业证券股份有限公司

住所、办公地址	广东省深圳罗湖区笋岗路 12 号中民时代广场 B 座 25、26 层		
法定代表人	刘学民	联系人	崔国良
电话	(0755) 25832852	传真	(0755) 82485081
网址	www.fcsc.cn	客服电话	4008881888

## (78) 中国中投证券有限责任公司

住所地址	深圳市福田区益田路与福中路交界处荣超商务中心 A 栋第 18 层-21 层及第 04 层 01、02、03、05、11、12、13、15、16、18、19、20、21、22、23 单元		
办公地址	深圳福田区益田路 6003 号荣超商务中心 A 栋第 04、18 层至 21 层		
法定代表人	龙增来	联系人	刘毅
电话	0755-82023442	传真	0755-82026539
网址	www.china-invs.cn	客服电话	400 600 8008

## (79) 瑞银证券有限责任公司

住所、办公地址	北京市西城区金融大街 7 号英蓝国际金融中心 12 层、15 层		
法定代表人	刘弘	联系人	牟冲
电话	(010) 58328366, 58328722	传真	(010) 58328748
网址	www.ubssecurities.com	客服电话	400-887-8827

## (80) 华鑫证券有限责任公司

住所、办公地址	深圳福田区金田路 4018 号安联大厦 28 层 A01、B01 (b) 单元		
法定代表人	洪家新	联系人	雷蕾
电话	(0755) 82083788	传真	(0755) 82083408
网址	www.cfsc.com.cn		



客服电话	(021) 32109999, (029) 68918888
------	--------------------------------

## (81) 中山证券有限责任公司

住所、办公地址	深圳市福田区益田路 6009 号新世界中心 29 层		
法定代表人	吴永良	联系人	李珍
电话	(0755) 82570586	传真	(0755) 82960582
网址	www.zszq.com	客服电话	4001022011

## (82) 中国民族证券有限责任公司

住所、办公地址	北京市西城区金融街 5 号新盛大厦 A 座 6-9 层		
法定代表人	赵大建	联系人	李微
电话	(010) 59355941	传真	(010) 66553791
网址	www.e5618.com	客服电话	400-889-5618

## (83) 厦门证券有限公司

住所、办公地址	厦门市莲前西路 2 号莲富大厦十七楼		
法定代表人	傅毅辉	联系人	卢金文
电话	(0592) 5161642	传真	(0592) 5161140
网址	www.xmzq.cn	客服电话	(0592) 5163588

## (84) 江海证券有限公司

住所、办公地址	黑龙江省哈尔滨市香坊区赣水路 56 号		
法定代表人	孙名扬	联系人	张宇宏
电话	(0451) 82336863	传真	(0451) 82287211
网址	www.jhzq.com.cn	客服电话	400-666-2288

## (85) 爱建证券有限责任公司

住所、办公地址	上海市浦东新区世纪大道 1600 号 32 楼		
法定代表人	郭林	联系人	陈敏
电话	(021) 32229888	传真	021- 68728782
网址	www.ajzq.com	客服电话	(021) 63340678

## (86) 华宝证券有限责任公司

住所、办公地址	上海市陆家嘴环路 166 号未来资产大厦 27 层		
法定代表人	陈林	联系人	毛雪梅
电话	(021) 50122222	传真	(021) 50122200
网址	www.cnhbstock.com	客服电话	4008209898

## (87) 方正证券股份有限公司

住所、办公地址	湖南长沙芙蓉中路二段华侨国际大厦 22-24 层		
法定代表人	雷杰	联系人	郭军瑞
电话	(0731) 85832503	传真	(0731) 85832214
网址	www.foundersc.com	客服电话	95571

## (88) 英大证券有限责任公司

住所、办公地址	深圳市福田区深南中路华能大厦三十、三十一层		
法定代表人	赵文安	联系人	刘晓章
电话	(0755) 83007069	传真	(0755) 83007167



网址	www.ydsc.com.cn	客服电话	4008-698-698
----	-----------------	------	--------------

## (89) 西南证券股份有限公司

住所、办公地址	重庆市渝中区临江支路2号合景国际大厦A幢		
法定代表人	王珠林	联系人	陈诚
电话	(023) 63786464	传真	(023) 63786311
网址	www.swsc.com.cn	客服电话	4008096096

## (90) 日信证券有限责任公司

住所	呼和浩特市新城区锡林南路18号		
办公地址	北京市西城区闹市口大街1号长安兴融中心西楼11层		
法定代表人	孔佑杰	联系人	冯杰
电话	(010) 83991743	传真	(010) 66412537
网址	www.rxzq.com.cn	客服电话	(010) 83991888

## (91) 华福证券有限责任公司

住所	福州市五四路157号新天地大厦7、8层		
办公地址	福州市五四路157号新天地大厦7至10层		
法定代表人	黄金琳	联系人	张腾
电话	(0591) 87383623	传真	(0591) 87383610
网址	www.hfzq.com.cn	客服电话	(0591) 96326

## (92) 信达证券股份有限公司

住所、办公地址	北京市西城区闹市口大街9号院1号楼		
法定代表人	高冠江	联系人	唐静
电话	(010) 63081000	传真	(010) 63080978
网址	www.cindasc.com	客服电话	400-800-8899

## (93) 东兴证券股份有限公司

住所、办公地址	北京市西城区金融大街5号新盛大厦B座12-15层		
法定代表人	徐勇力	联系人	汤漫川
电话	(010) 66555316	传真	(010) 66555246
网址	www.dxzq.net.cn	客服电话	400-8888-993

## (94) 华融证券股份有限公司

住所	北京市西城区金融大街8号		
办公地址	北京市西城区金融大街8号中国华融A座3层		
法定代表人	丁之锁	联系人	梁宇
电话	(010) 58568007	传真	(010) 58568062
网址	www.hrsec.com.cn	客服电话	(010) 58568118

## (95) 财富里昂证券有限责任公司

注册地址	上海市浦东新区世纪大道100号环球金融中心9楼		
法定代表人	罗浩	联系人	倪丹
电话	021-38784818	传真	021-68775878
网址	www.cf-clsa.com	客服电话	68777877

## (96) 国元证券股份有限公司

住所、办公地址	安徽省合肥市寿春路179号		
法定代表人	凤良志	联系人	陈玲玲
电话	(0551) 2246273	传真	(0551) 2272100



网址	www.gyzq.com.cn	客服电话	95578
----	-----------------	------	-------

## (97) 宏源证券股份有限公司

住所	新疆乌鲁木齐市文艺路 233 号宏源大厦		
办公地址	北京西城区太平桥大街 19 号宏源证券		
法定代表人	冯戎	联系人	李巍
电话	(010) 88085858	传真	(010) 88085195
网址	www.hysec.com	客服电话	4008-000-562

## (98) 中国国际金融有限公司

住所	北京建国门外大街 1 号国贸大厦 2 座 27 层及 28 层		
办公地址	北京建国门外大街 1 号国贸大厦 2 座 28 层		
法定代表人	李剑阁	联系人	马强
电话	(010) 65051166	传真	(010) 85679535
网址	www.ciccs.com.cn		
客服电话	(010) 85679238; (010) 85679169		

## (99) 天相投资顾问有限公司

注册地址	北京市西城区金融街 19 号富凯大厦 B 座 701		
办公地址	北京市西城区金融大街 5 号新盛大厦 B 座 4 层		
法定代表人	林义相	联系人	林爽
电话	(010) 66045608	传真	(010) 66045500
天相投顾网址	http://www.txsec.com		
天相基金网网址	http://jijin.txsec.com		
客服电话	(010) 66045678		

## (100) 华西证券有限责任公司

住所	四川省成都市陕西街 239 号		
办公地址	深圳市深南大道 4001 号时代金融中心 18 楼深圳总部		
法定代表人	杨炯洋	联系人	金达勇
电话	(0755) 83025723	传真	(0755) 83025991
网址	www.hx168.com.cn	客服电话	4008-888-818

## (二) 注册登记机构

嘉实基金管理有限公司 (同上)

## (三) 律师事务所和经办律师

名称	上海市通力律师事务所		
住所、办公地址	上海市银城中路 68 号时代金融中心 19 楼		
负责人	韩炯	联系人	黎明
电话	(021) 31358666	传真	(021) 31358600
经办律师	吕红、黎明		

#### （四）会计师事务所和经办注册会计师

名称	普华永道中天会计师事务所有限公司		
住所	上海市浦东新区陆家嘴环路 1318 号星展银行大厦 6 楼		
办公地址	上海卢湾区湖滨路 202 号普华永道中心 11 楼		
法定代表人	杨绍信	联系人	吴海霞
电话	(021) 61238888	传真	(021) 61238800
经办注册会计师	汪棣、吴海霞		

#### 四、基金的名称

本基金名称：嘉实领先成长股票型证券投资基金

#### 五、基金的类型

本基金类型：契约型开放式，股票型基金

#### 六、基金的投资目标

本基金致力于挖掘中国经济中快速成长的行业，并投资于其中领先成长的企业，在严格控制风险的前提下，力争为基金持有人获取长期、持续的超额收益。

#### 七、基金的投资范围

本基金投资于依法发行或上市的股票、债券等金融工具及法律法规或中国证监会允许基金投资的其他金融工具。具体包括：股票（包含中小板、创业板及其他经中国证监会核准上市的股票），权证，债券（国债、金融债、企业（公司）债、次级债、可转换债券（含分离交易可转债）、央行票据、短期融资券等）、资产支持证券、债券回购、银行存款等固定收益类资产，以及法律法规或中国证监会允许基金投资的其他金融工具（但须符合中国证监会的相关规定）。

本基金资产配置范围：股票资产占基金资产的比例为 60-95%；债券等固定收益类资产以及中国证监会允许基金投资的其他金融工具占基金资产的比例为 0-40%，其中现金或者到期日在一年以内的政府债券不低于基金资产净值的 5%；权证市值占基金资产净值的比例不超过 3%。本基金将 80% 以上的股票资产投资于快速成长行业中的领先成长公司。

如法律法规或监管机构以后允许基金投资其他品种，基金管理人在履行适当程序后，可以将其纳入投资范围。

## 八、基金的投资策略

### (1) 大类资产配置策略

在大类资产配置上，本基金首先参考公司投资决策委员会所形成的大类资产配置范围，投资决策委员会将重点评估以下几个因素：宏观因素——包含重要经济数据以及货币和财政政策的变化；市场因素——包含货币供给指标以及流动性的变化对资本市场的影响；估值因素——包含不同市场之间的相对估值变化；同时，本基金作为主动管理的成长性股票基金，也将参考宏观策略部门提供的研究分析建议，并结合投资组合超额收益获取能力综合考虑作出大类资产配置决策。

在控制风险的前提下，本基金将优先配置股票资产，本基金股票资产占基金资产的比例为60-95%，为发挥基金管理人成长股的投资优势，本基金将80%以上的股票资产投资于快速成长行业中的领先成长公司。

### (2) 行业配置策略

随着中国经济的高速增长，中国的产业结构升级和自主创新的速度正在不断加快，很多行业都出现了超常规的发展。快速成长行业将摆脱传统行业的低层次红海竞争，在蓝海领域获得超快收入增长和丰厚利润回报。本基金将通过以下三个步骤来寻找快速成长行业：

#### a) 预判宏观经济与外部环境趋势

本基金将依托基金管理人强大的研究平台，包括宏观、策略、行业、定量等团队，对经济周期和产业结构的发展趋势进行预判，结合对科技、社会、人口、政策等变量的跟踪分析，建立寻找快速成长行业的分析框架。

#### b) 确定快速成长行业的投资方向

本基金将通过科学的行业对比和分析流程，综合考虑备选库中各行业的成长空间、成长速度、可持续性等指标，选择具备足够投资广度和深度的快速成长行业，并根据外部环境、估值对比等进行动态调整。具体而言，本基金主要从以下投资方向挖掘快速成长行业：

- ① 伴随中国经济的转型过程中，在长周期中表现显著高于市场总体水平的行业；
- ② 在商业模式、技术创新、行业细分等领域涌现出的具有成长潜力的新兴行业；
- ③ 在短期市场景气波动周期，如经济复苏期中存在的阶段性快速发展的行业。

#### c) 建立快速成长行业的备选库

某些行业之所以领先经济整体增速，在于其前瞻性的顺应了社会发展趋势。通过对经济周期、外部变量、产业结构的趋势预判，基于中长期跨度，本基金对快速成长行业进行财

务指标筛选，选择预期未来三年主营业务收入和净利润增长率超出 GDP 增长率的行业来建立快速成长行业的备选库。

### **(3) 股票投资策略**

在股票选择层面，本基金将在快速成长行业备选库中寻找市场占有率较高、具有较强竞争优势的领先成长公司，并结合研究团队实地调研、定性定量分析、以及市场情绪等因素，对股票配置策略进行动态调整。

#### **a) 领先成长公司的选择**

领先成长公司可以更好的分享行业的快速成长，最终获取更高的收入及利润回报。领先成长公司具备以下特点：

- ① 机制领先：具有运作良好的经营机制，制定了明确可执行的企业发展战略；
- ② 团队领先：管理层稳定，实现对企业的有效治理，具备领先的团队组织建设能力；
- ③ 技术领先：在技术上具有独特的领先优势，掌握专门技术或专利；
- ④ 市场领先：企业提供的产品及服务在市场上处于领先地位，企业形成较高的品牌知名度，客户忠诚度较高；
- ⑤ 商业模式领先：企业在商业模式、流程管理、业务创新等方面保持领先，竞争者难以模仿。

本基金建立起一套多维领先成长公司分析模型，依托嘉实基金的研究团队，在快速成长行业中自下而上对那些成长战略清晰可行、核心竞争力突出、激励机制完善、公司治理合格的企业进行定性定量研究和实地调研，并对比分析其成长空间、成长速度、成长确定性、成长弹性、成长动力、成长估值等多维指标，选择领先成长公司作为投资标的。

代表上市公司成长性的财务指标主要有主营业务收入增长率和净利润增长率，本基金在个股成长性层面选择预期未来三年主营业务收入和净利润增速处于 A 股市场前列的上市公司。

#### **b) 成长股估值分析与动态调整**

领先成长公司的成长性等多项指标，会随着外界环境、内部动力的改变而变化。本基金将密切跟踪被投资企业的经营进展和估值变化，及时增加符合投资标准的新品种、淘汰不再符合标准的旧品种，以维持投资组合的攻击力。

市场情绪波动也会让投资者对成长性过度透支、或者过于悲观。本基金将建立一套成长股估值评价体系，包括成长股和大盘的估值溢价对比、以及个股估值比较等部分，以寻找低估值的企业、规避估值过高企业。

通过以上的动态调整，本基金将精选具备领先成长潜力与相对估值优势的个股来构建



投资组合。

#### c) 股票投资组合的平衡管理

中国证券市场大盘指数的权重主体是金融地产原材料等弹性极大的周期板块；处于发展初期，市场的波动性较大，个股同涨共跌较为普遍。所以当经济向上拐点出现、或者流动性泛滥导致大盘大涨时期，成长股可能因弹性不足而跑输大盘。在市场整体下跌时期，成长股也可能因为成长性被透支而出现较大幅度的下跌。

本基金出于保护投资者利益的目的，将在以领先成长公司为投资主体的基础上，根据经济和大盘变化与对短期市场景气波动的预期，适时适量加入价值股、周期股，进行股票投资组合的平衡管理，以减少净值波动、回避短期大幅跑输的风险。

#### (4) 债券投资策略

本基金在债券投资方面，通过深入分析宏观经济数据、货币政策和利率变化趋势以及不同类属的收益率水平、流动性和信用风险等因素，以久期控制和结构分布策略为主，以收益率曲线策略、利差策略等为辅，构造能够提供稳定收益的债券和货币市场工具组合。

#### (5) 衍生品投资策略

本基金的衍生品投资将严格遵守证监会及相关法律法规的约束，合理利用权证等衍生工具，利用数量方法发掘可能的套利机会。投资原则为有利于基金资产增值，控制下跌风险，实现保值和锁定收益。

#### (6) 风险管理策略

本基金将借鉴国外风险管理的成功经验如 Barra 多因子模型、风险预算模型等，并结合公司现有的风险管理流程，在各个投资环节中来识别、度量和控制投资风险，并通过调整投资组合的风险结构，来优化基金的风险收益匹配。

具体而言，在大类资产配置策略的风险控制上，由投资决策委员会及宏观策略研究小组进行监控；在行业配置策略的风险控制上，投资流程与风险管理部除了监控本基金的行业偏离风险外，也会根据不同市场情况监控本基金的投资风格如大中小盘、周期非周期等的偏离风险并及时预警。在个股投资的风险控制上，本基金将严格遵守公司的内部规章制度，控制单一个股投资风险。

### 九、基金的业绩比较基准

本基金业绩比较基准为：沪深300指数收益率×95%+上证国债指数收益率×5%。

如果今后法律法规发生变化，或者中证指数有限公司变更或停止沪深300指数或上证国债指数的编制及发布，或者沪深300指数或上证国债指数由其他指数替代，或者由于指数编



制方法发生重大变更等原因导致沪深 300 指数或上证国债指数不宜继续作为基准指数, 或者有更权威的、更能为市场普遍接受的业绩比较基准推出, 或者是市场上出现更加适合用于本基金的业绩基准的股票指数时, 基金管理人可以在报中国证监会备案后变更业绩比较基准并及时公告。

## 十、基金的风险收益特征

本基金为股票型基金, 本基金属于较高风险、较高预期收益的基金品种, 其预期风险和预期收益高于混合型基金、债券型基金及货币市场基金。

## 十一、基金投资组合报告

基金管理人的董事会及董事保证本报告所载资料不存在虚假记载、误导性陈述或重大遗漏, 并对其内容的真实性、准确性和完整性承担个别及连带责任。

基金托管人中国农业银行股份有限公司根据本基金合同规定, 于2012年4月18日复核了本报告中的财务指标、净值表现和投资组合报告等内容, 保证复核内容不存在虚假记载、误导性陈述或者重大遗漏。

本投资组合报告所载数据截至2012年3月31日(“报告期末”), 本报告所列财务数据未经审计。

### 1. 报告期末基金资产组合情况

序号	项目	金额(元)	占基金总资产的比例(%)
1	权益投资	1,139,738,099.48	82.23
	其中: 股票	1,139,738,099.48	82.23
2	固定收益投资	93,120,259.10	6.72
	其中: 债券	93,120,259.10	6.72
	资产支持证券	-	-
3	金融衍生品投资	-	-
4	买入返售金融资产	64,000,000.00	4.62
	其中: 买断式回购的买入返售金融资产	-	-
5	银行存款和结算备付金合计	80,485,045.65	5.81
6	其他资产	8,688,214.87	0.63
	合计	1,386,031,619.10	100.00

### 2. 报告期末按行业分类的股票投资组合

代码	行业类别	公允价值(元)	占基金资产净值比例(%)
A	农、林、牧、渔业	-	-



B	采掘业	56,574,204.60	4.10
C	制造业	816,108,857.62	59.09
C0	食品、饮料	305,924,496.12	22.15
C1	纺织、服装、皮毛	40,218,364.28	2.91
C2	木材、家具	-	-
C3	造纸、印刷	-	-
C4	石油、化学、塑胶、塑料	14,777,967.74	1.07
C5	电子	5,187,067.65	0.38
C6	金属、非金属	39,822,190.45	2.88
C7	机械、设备、仪表	247,438,852.79	17.92
C8	医药、生物制品	158,983,789.51	11.51
C99	其他制造业	3,756,129.08	0.27
D	电力、煤气及水的生产和供应业	-	-
E	建筑业	5,798,835.00	0.42
F	交通运输、仓储业	-	-
G	信息技术业	17,573,242.64	1.27
H	批发和零售贸易	8,988,000.00	0.65
I	金融、保险业	86,661,347.32	6.28
J	房地产业	140,239,612.30	10.15
K	社会服务业	2,274,000.00	0.16
L	传播与文化产业	5,520,000.00	0.40
M	综合类	-	-
	合计	1,139,738,099.48	82.53

### 3.报告期末按公允价值占基金资产净值比例大小排序的前十名股票投资明细

序号	股票代码	股票名称	数量(股)	公允价值(元)	占基金资产净值比例(%)
1	000651	格力电器	5,051,704	102,701,142.32	7.44
2	000858	五粮液	2,261,669	74,273,209.96	5.38
3	600887	伊利股份	3,123,603	68,844,210.12	4.98
4	000423	东阿阿胶	1,400,000	56,448,000.00	4.09
5	600048	保利地产	4,000,000	45,160,000.00	3.27
6	600199	金种子酒	2,000,853	40,137,111.18	2.91
7	600750	江中药业	1,400,000	33,236,000.00	2.41
8	002304	洋河股份	225,698	33,211,460.70	2.40
9	000002	万科A	4,000,000	33,120,000.00	2.40
10	600256	广汇股份	1,354,680	31,916,260.80	2.31

### 4.报告期末按债券品种分类的债券投资组合

序号	债券品种	公允价值(元)	占基金资产净值比例(%)
1	国家债券	-	-
2	央行票据	87,057,000.00	6.30



3	金融债券	-	-
	其中：政策性金融债	-	-
4	企业债券	-	-
5	企业短期融资券	-	-
6	中期票据	-	-
7	可转债	6,063,259.10	0.44
8	其他	-	-
	合计	93,120,259.10	6.74

#### 5.报告期末按公允价值占基金资产净值比例大小排名的前五名债券投资明细

序号	债券代码	债券名称	数量（张）	公允价值（元）	占基金资产净值比例（%）
1	1101088	11 央行票据 88	900,000	87,057,000.00	6.30
2	110017	中海转债	64,730	6,063,259.10	0.44

注：报告期末，本基金仅持有上述 2 只债券。

#### 6.报告期末按公允价值占基金资产净值比例大小排名的前十名资产支持证券投资明细

报告期末，本基金未持有资产支持证券。#

#### 7.报告期末按公允价值占基金资产净值比例大小排名的前五名权证投资明细

报告期末，本基金未持有权证。#

#### 8.投资组合报告附注

(1) 声明本基金投资的前十名证券的发行主体本期是否出现被监管部门立案调查，或在报告编制日前一年内受到公开谴责、处罚的情形。

①2011年5月27日，宜宾五粮液股份有限公司发布了《关于收到中国证监会〈行政处罚决定书〉的公告》，中国证监会决定对五粮液给予警告，并处以60万元罚款。

本基金投资于“五粮液(000858)”的决策程序说明：基于五粮液基本面研究以及二级市场的判断，本基金投资于“五粮液”股票，其决策流程符合公司投资管理制度的相关规定。

②报告期内本基金投资的前十名证券中其他九名证券发行主体无被监管部门立案调查，在本报告编制日前一年内本基金投资的前十名证券中其他九名证券发行主体未受到公开谴责、处罚。

(2) 本基金投资的前十名股票中，没有超出基金合同规定的备选股票库之外的股票。

#### (3) 其他资产构成

序号	名称	金额（元）
1	存出保证金	60,909.10



2	应收证券清算款	7,407,000.00
3	应收股利	-
4	应收利息	1,186,595.83
5	应收申购款	33,709.94
6	其他应收款	-
7	待摊费用	-
8	其他	-
	合计	8,688,214.87

**(4) 报告期末持有的处于转股期的可转换债券明细**

序号	债券代码	债券名称	公允价值(元)	占基金资产净值比例(%)
1	110017	中海转债	6,063,259.10	0.44

**(5) 报告期末前十名股票中存在流通受限情况的说明**

报告期末，本基金前十名股票中不存在流通受限情况。

**十二、基金的业绩**

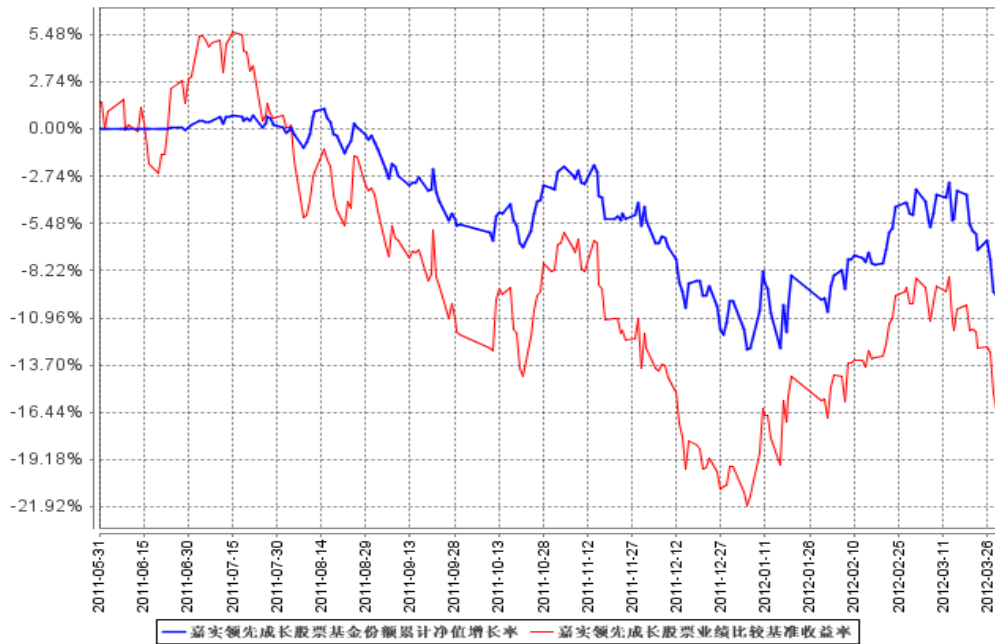
基金业绩截止日为2012年3月31日。

基金管理人依照恪尽职守、诚实信用、谨慎勤勉的原则管理和运用基金财产，但不保证基金一定盈利，也不保证最低收益。基金的过往业绩并不代表其未来表现。投资有风险，投资者在做出投资决策前应仔细阅读本基金的招募说明书。

**1. 本报告期基金份额净值增长率及其与同期业绩比较基准收益率的比较**

阶段	净值增长率①	净值增长率标准差②	业绩比较基准收益率③	业绩比较基准收益率标准差④	① - ③	② - ④
自基金合同生效(2011年5月31日)起至2012年3月31日	-9.50%	0.83%	-15.92%	1.32%	6.42%	-0.49%

**2. 自基金合同生效以来基金份额累计净值增长率变动及其与同期业绩比较基准收益率变动的比较**

**嘉实领先成长股票基金份额累计净值增长率与同期业绩比较基准收益率的历史走势对比图**

**图：嘉实领先成长股票份额累计净值增长率与同期业绩比较基准收益率的历史走势对比图**

(2011年5月31日至2012年3月31日)

注：本基金基金合同生效日 2011 年 5 月 31 日至报告期末未满 1 年。按基金合同和招募说明书的约定，本基金自基金合同生效日起 6 个月内为建仓期，建仓期结束时本基金的各项投资比例符合基金合同（十二（三）、投资范围和（七）、投资限制）的有关约定。

### 十三、费用概览

#### （一）基金费用的种类

##### 1、与基金运作有关的费用

##### （1）基金管理人的管理费

在通常情况下，基金管理费按前一日基金资产净值的年费率计提。计算方法如下：

$$H = E \times \text{年管理费率} \div \text{当年天数}$$

本基金年管理费率为 1.5%

H 为每日应计提的基金管理费

E 为前一日基金资产净值

基金管理费每日计提，按月支付。由基金管理人向基金托管人发送基金管理费划付指令，经基金托管人复核后于次月首日起 3 个工作日内从基金财产中一次性支付给基金管理人，若遇法定节假日、休息日，支付日期顺延。

##### （2）基金托管人的托管费

在通常情况下，基金托管费按前一日基金资产净值的年费率计提。计算方法如下：

$$H = E \times \text{年托管费率} \div \text{当年天数}$$
，本基金年托管费率为 0.25%

H 为每日应计提的基金托管费

E 为前一日基金资产净值

基金托管费每日计提，按月支付。由基金管理人向基金托管人发送基金托管费划付指令，经基金托管人复核后于次月首日起3个工作日内从基金财产中一次性支付给基金托管人，若遇法定节假日、休息日，支付日期顺延。

### （3）与基金运作有关的其他费用

主要包括因基金的证券交易或结算而产生的费用、基金合同生效以后的信息披露费用、基金份额持有人大会费用、基金合同生效以后的会计师费和律师费、基金的证券交易费用、基金财产拨划支付的银行费用等。该等费用由基金管理人和基金托管人根据有关法规及相应协议的规定，列入当期基金费用。

## 2、与基金销售有关的费用

### （1）申购费

本基金申购费率按照申购金额递减，即申购金额越大，所适用的申购费率越低。投资者在一天之内如果有多笔申购，适用费率按单笔分别计算。

本基金申购费率最高不超过申购金额的 5%，具体如下：

表 2：基金的申购费率结构表

申购金额（含申购费）	申购费率
M < 100 万元	1.5%
100 万元 ≤ M < 200 万元	1.0%
200 万元 ≤ M < 500 万元	0.6%
M ≥ 500 万元	单笔 1000 元

本基金的申购费用由申购人承担，主要用于本基金的市场推广、销售、注册登记等各项费用，不列入基金资产。

个人投资者通过本基金管理人直销网上交易和电话交易系统申购开放式基金业务，其申购费率不按申购金额分档，统一优惠为申购金额的 0.6%，但中国银行长城借记卡、招商银行借记卡、中国农业银行金穗卡持卡人申购本基金的申购费率优惠按照相关公告规定的费率执行；机构投资者通过本基金管理人直销网上交易系统申购本基金，其申购费率不按申购金额分档，统一优惠为申购金额的 0.6%。优惠后费率如果低于 0.6%，则按 0.6% 执行。基金招募说明书及相关公告规定的相应申购费率低于 0.6% 时，按实际费率收取申购费。

## (2) 赎回费

本基金赎回费率最高不超过赎回金额的5%，随持有期限的增加而递减。具体如下：

表 3：本基金的赎回费率表

持有期限	赎回费率
<365 天	0.50%
365 天 $\leq$ M<730 天	0.25%
$\geq$ 730 天	0

本基金的赎回费用由基金份额持有人承担，其中25%的部分归入基金资产，其余部分用于支付注册登记费等相关手续费。

## (3) 转换费

基金转换费由基金份额持有人承担,用于支付有关手续费和注册登记费。本基金转换费率按照如下方式收取：

①嘉实货币市场基金、嘉实超短债证券投资基金、嘉实多元收益债券型证券投资基金B、嘉实安心货币市场基金转换为嘉实领先成长股票型证券投资基金时，转换费率均为转入基金适用的申购费率，计算公式如下：

$$\begin{aligned} \text{净转入金额} &= (\text{转出份额} \times \text{转出当日转出基金的基金份额净值}) / (1 + \text{转换费率}) + M \\ \text{转换费用} &= (\text{转出份额} \times \text{转出当日转出基金的基金份额净值}) \times \text{转换费率} / (1 + \text{转换费率}) \\ \text{转入份额} &= \text{净转入金额} / \text{转入当日转入基金的基金份额净值} \end{aligned}$$

其中M为嘉实货币市场基、嘉实安心货币市场基金金全部转出时账户当前累计未付收益

②嘉实领先成长股票型证券投资基金与嘉实公司旗下原有其他19只开放式基金（包括：嘉实成长收益证券投资基金、嘉实增长开放式证券投资基金、嘉实稳健开放式证券投资基金、嘉实债券开放式证券投资基金、嘉实服务增值行业证券投资基金、嘉实优质企业股票型证券投资基金、嘉实主题精选混合型证券投资基金、嘉实策略增长混合型证券投资基金、嘉实研究精选股票型证券投资基金、嘉实多元收益债券型证券投资基金A、嘉实量化阿尔法股票型证券投资基金、嘉实回报灵活配置混合型证券投资基金、嘉实价值优势股票型证券投资基金、嘉实稳固收益债券型证券投资基金、嘉实主题新动力股票型证券投资基金、嘉实深证基本面120交易型开放式指数证券投资基金联接基金、嘉实信用债券型证券投资基金、嘉实周期优选股票型证券投资基金、嘉实中创400交易型开放式指数证券投资基金联接基金）之间互转，以及嘉实领先成长股票型证券投资基金转入嘉实货币市场基金、嘉实超短债证券投资基金、嘉实多元收益债券型证券投资基金B、嘉实安心货币市场基金时，均采用“赎回费 + 申购



费率补差”算法，计算公式如下：

$$\text{净转入金额} = B \times C \times (1 - D) / (1 + G)$$

$$\text{转换补差费用} = [B \times C \times (1 - D) / (1 + G)] \times G$$

$$\text{转入份额} = \text{净转入金额} / E$$

其中，B 为转出的基金份额；

C 为转换申请当日转出基金的基金份额净值；

D 为转出基金的对应赎回费率；

G 为对应的申购补差费率，当转出基金的申购费率  $\geq$  转入基金的申购费率时，则申购补差费率G为零；

E 为转换申请当日转入基金的基金份额净值。

其中赎回费的 25% 归入转出基金资产（嘉实稳固收益债券基金除外）；根据嘉实稳固收益债券基金合同的约定，该基金的赎回费全部归入该基金资产（注：在运作期和间歇期，该基金按不同的方式收取赎回费）。

基金转换费由基金份额持有人承担。基金管理人可以根据市场情况调整基金转换费率，调整后的基金转换费率应及时公告。

基金管理人可以在不违背法律法规规定及基金合同约定的情形下根据市场情况制定基金促销计划，针对以特定交易方式（如网上交易等）或在特定时间段等进行基金交易的投资者定期或不定期地开展基金促销活动。在基金促销活动期间，基金管理人可以对促销活动范围内的投资者调低基金转换费率。

注：自 2010 年 5 月 26 日起嘉实主题混合暂停转入业务；自 2011 年 1 月 7 日起嘉实增长混合暂停转入业务；自 2011 年 1 月 7 日起嘉实策略混合暂停转入业务；自 2012 年 3 月 16 日起，嘉实信用债券 A、嘉实信用债券 C 单日单个基金账户单笔申购（或转入、定投）不超过 500 万元；2012 年 6 月 8 日起，嘉实货币单日单个基金账户单笔申购（或转入、定投）不超过 1 亿元。具体请参见嘉实基金网站刊载的相关公告。

### 3、其他费用

按照国家有关规定可以列入的其他费用根据相关法律及中国证监会相关规定列支。

#### （二）不列入基金费用的项目

基金管理人和基金托管人因未履行或未完全履行义务导致的费用支出或基金财产的损失，以及处理与基金运作无关的事项发生的费用等不列入基金费用。

#### （三）基金管理费和基金托管费的调整



基金管理人和基金托管人可根据基金发展情况调整基金管理费率和基金托管费率。降低基金管理费率和基金托管费率，无须召开基金份额持有人大会。基金管理人必须依照有关规定最迟于新的费率实施日前依照《信息披露办法》的有关规定在至少一种指定媒体上刊登公告。

#### **（四）基金的税收**

基金和基金份额持有人根据国家法律法规的规定，履行纳税义务。

### **十四、对招募说明书更新部分的说明**

本招募说明书依据《证券投资基金法》、《证券投资基金运作管理办法》、《证券投资基金销售管理办法》、《证券投资基金信息披露管理办法》及其它有关法律法规的要求，结合本基金管理人在本基金合同生效后对本基金实施的投资经营情况，对本基金原招募说明书进行了更新。主要更新内容如下：

- 1.在“重要提示”部分：明确了更新招募说明书内容的截止日期及有关财务数据的截止日期。
- 2.在“第三部分 基金管理人”部分：更新了基金管理人的相关信息。
- 3.在“第四部分 基金托管人”部分：更新了基金托管人的相关信息。
- 4.在“第五部分 相关服务机构”部分：增加了华夏银行、财富里昂证券等2家代销机构，并更新相关代销机构信息。
- 5.在“第九部分 基金的投资”部分：补充了本基金最近一期投资组合报告内容。
- 6.在“第十部分 基金的业绩”：说明了自 2011 年 5 月 31 日本基金合同生效日至 2011 年 12 月 31 日的基金业绩。
- 7.在“第二十二部分 其他应披露事项”部分：列示了本基金自 2011 年 11 月 30 日首次刊登招募说明书至 2012 年 5 月 31 日相关临时公告事项。

**嘉实基金管理有限公司**

**2012年8月2日**