

招商优势企业灵活配置混合型证券投资基金 2012年半年度报告摘要

2012年6月30日

基金管理人：招商基金管理有限公司

基金托管人：中国银行股份有限公司

送出日期：2012年8月24日

§ 1 重要提示

基金管理人的董事会、董事保证本报告所载资料不存在虚假记载、误导性陈述或重大遗漏，并对其内容的真实性、准确性和完整性承担个别及连带的法律责任。本半年度报告已经三分之二以上独立董事签字同意，并由董事长签发。

基金托管人中国银行股份有限公司根据本基金合同规定，于 2012 年 8 月 22 日复核了本报告中的财务指标、净值表现、利润分配情况、财务会计报告、投资组合报告等内容，保证复核内容不存在虚假记载、误导性陈述或者重大遗漏。

基金管理人承诺以诚实信用、勤勉尽责的原则管理和运用基金资产，但不保证基金一定盈利。

基金的过往业绩并不代表其未来表现。投资有风险，投资者在作出投资决策前应仔细阅读本基金的招募说明书及其更新。

本半年度报告摘要摘自半年度报告正文，投资者欲了解详细内容，应阅读半年度报告正文。

本报告中财务资料未经审计。

本报告期自 2012 年 2 月 1 日起至 6 月 30 日止。

§ 2 基金简介

2.1 基金基本情况

基金简称	招商优势企业混合
基金主代码	217021
交易代码	217021
基金运作方式	契约型开放式
基金合同生效日	2012 年 2 月 1 日
基金管理人	招商基金管理有限公司
基金托管人	中国银行股份有限公司
报告期末基金份额总额	141,677,862.38 份
基金合同存续期	不定期

2.2 基金产品说明

投资目标	通过积极主动选时操作，灵活配置大类资产，发掘受益于国家经济增长和经济增长方式转变过程中涌现出来的具有一定核心优势且成长性良好的优秀企业进行积极投资，在控制风险的前提下为基金持有人谋求长期、稳定的资本增值。
投资策略	本基金采取主动投资管理，灵活资产配置的投资模式。在投资策略上，本基金从两个层次进行，首先是进行大类资产配置，在一定程度上尽可能地降低证券市场的系统性风险，把握市场波动中产生的投资机会；其次是采取自下而上的分析方法，通过深入的基本面研究分析，精选具有一定核心优势且成长性良好的个股和个券，构建股票组合和债券组合。
业绩比较基准	55%×沪深 300 指数收益率 + 45%×中信标普全债指数收益率
风险收益特征	本基金是混合型基金，在证券投资基金中属于预期风险收益水平中等的投资品种，预期收益和预期风险高于货币市场基金、债券型基金，低于股票型基金。

2.3 基金管理人和基金托管人

项目		基金管理人	基金托管人
名称		招商基金管理有限公司	中国银行股份有限公司
信息披露负责人	姓名	欧志明	唐州徽
	联系电话	0755-83196666	010-66594855
	电子邮箱	cmf@cmfchina.com	tgxxpl@bank-of-china.com
客户服务电话		400-887-9555	95566
传真		0755-83196475	010-66594942

2.4 信息披露方式

登载基金半年度报告正文的管理人互联网	http://www.cmfchina.com
--------------------	---

网址	
基金半年度报告备置地点	(1)招商基金管理有限公司 地址:中国深圳深南大道 7088 号招商银行大厦 (2)中国银行股份有限公司托管及投资者服务部 地址:北京市复兴门内大街 1 号

§ 3 主要财务指标和基金净值表现

3.1 主要会计数据和财务指标

金额单位: 人民币元

3.1.1 期间数据和指标	报告期(2012年2月1日 - 2012年6月30日)
本期已实现收益	772,721.67
本期利润	1,370,908.96
加权平均基金份额本期利润	0.0028
本期基金份额净值增长率	-1.70%
3.1.2 期末数据和指标	报告期末(2012年6月30日)
期末可供分配基金份额利润	-0.0166
期末基金资产净值	139,320,613.02
期末基金份额净值	0.983

注: 1、基金业绩指标不包括持有人认(申)购或交易基金的各项费用,计入费用后实际收益水平要低于所列数字;

2、本期已实现收益指基金本期利息收入、投资收益、其他收入(不含公允价值变动收益)扣除相关费用后的余额,本期利润为本期已实现收益加上本期公允价值变动收益;

3、对期末可供分配利润,采用期末资产负债表中未分配利润与未分配利润中已实现部分的孰低数;

4、本基金合同于 2012 年 2 月 1 日生效,截至本报告期末成立未满半年。

3.2 基金净值表现

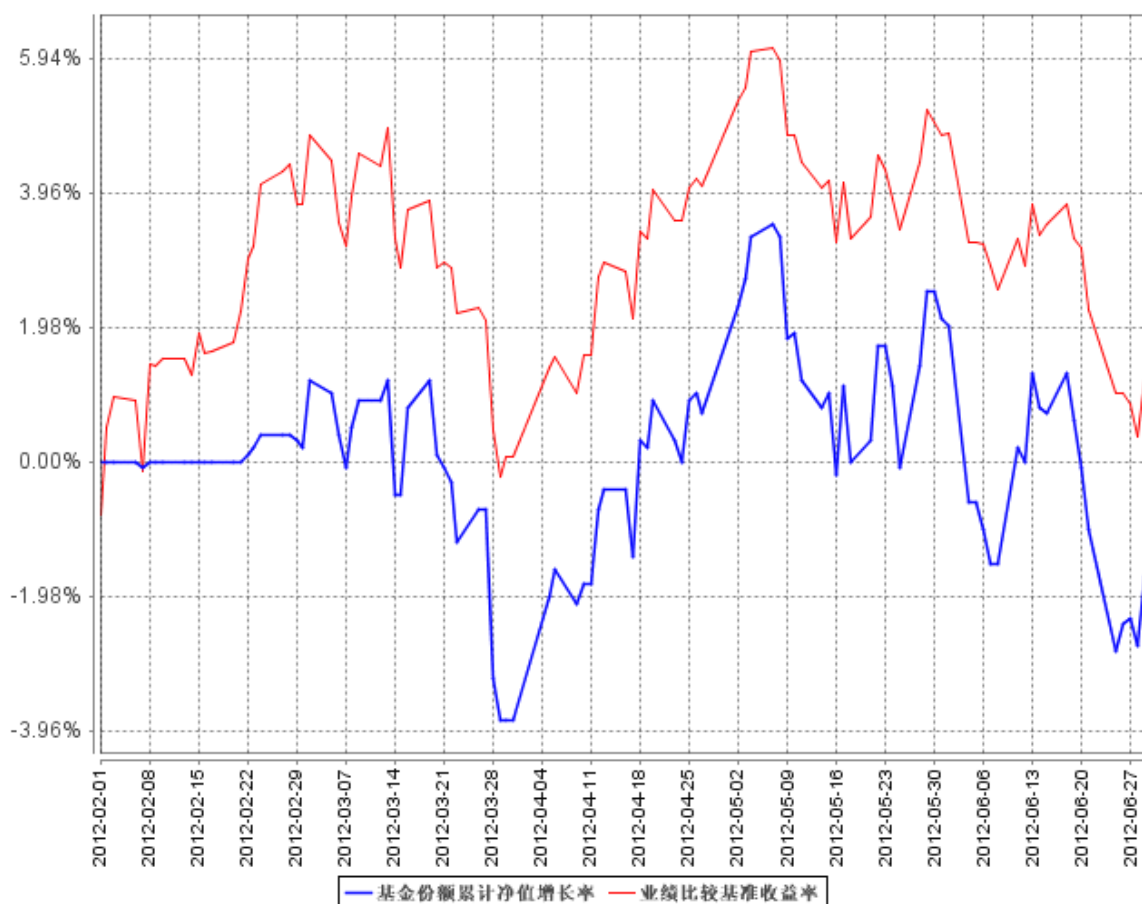
3.2.1 基金份额净值增长率及其与同期业绩比较基准收益率的比较

阶段	份额净值增长率①	份额净值增长率标准差②	业绩比较基准收益率③	业绩比较基准收益率标准差④	①-③	②-④
过去一个月	-3.72%	0.95%	-3.42%	0.60%	-0.30%	0.35%
过去三个月	2.18%	0.90%	1.13%	0.62%	1.05%	0.28%
自基金合同生效起至今	-1.70%	0.79%	1.21%	0.64%	-2.91%	0.15%

注:业绩比较基准收益率=55%×沪深 300 指数+45%×中信标普全债指数,业绩比较基准在每个交易日实现再平衡。

3.2.2 自基金合同生效以来基金份额累计净值增长率变动及其与同期业绩比较基准收益率变动的比较

基金份额累计净值增长率与同期业绩比较基准收益率的历史走势对比图



注：1、本基金将基金资产的 30%–80% 投资于股票，权证投资比例不超过基金资产净值的 3%，股指期货的投资比例遵循国家相关法律法规，将基金资产的 20%–70% 投资于现金和债券等固定收益类资产（其中，现金或到期日在一年以内的政府债券不低于基金资产净值的 5%）。本基金于 2012 年 2 月 1 日成立，自基金成立日起 6 个月内为建仓期，截至报告期末建仓期未结束。

2、本基金合同于 2012 年 2 月 1 日生效，截至本报告期末本基金成立未及半年。

§ 4 管理人报告

4.1 基金管理人及基金经理情况

4.1.1 基金管理人及其管理基金的经验

招商基金管理有限公司于 2002 年 12 月 27 日经中国证监会（2002）100 号文批准设立，是中国第一家中外合资基金管理公司。目前招商基金管理有限公司的股东股权结构为：招商银行股份有限公司持有公司全部股权的 33.4%，招商证券股份有限公司持有公司全部股权的 33.3%，ING Asset Management B.V.（荷兰投资）持有公司全部股权的 33.3%。公司注册资本金为 2.1 亿元人

民币。

截至 2012 年 6 月 30 日，本基金管理人共管理二十五只共同基金，具体如下：从 2003 年 4 月 28 日起管理招商安泰系列开放式证券投资基金（含招商安泰股票证券投资基金、招商安泰平衡型证券投资基金、招商安泰债券投资基金）；从 2004 年 1 月 14 日起管理招商现金增值开放式证券投资基金；从 2004 年 6 月 1 日起开始管理招商先锋证券投资基金；从 2005 年 11 月 17 日起开始管理招商优质成长股票型证券投资基金（LOF）；从 2006 年 7 月 11 日起开始管理招商安本增利债券型证券投资基金；从 2007 年 3 月 30 日起开始管理招商核心价值混合型证券投资基金；从 2008 年 6 月 19 日起开始管理招商大盘蓝筹股票型证券投资基金；从 2008 年 10 月 22 日起开始管理招商安心收益债券型证券投资基金；从 2009 年 6 月 19 日起开始管理招商行业领先股票型证券投资基金；从 2009 年 12 月 25 日起开始管理招商中小盘精选股票型证券投资基金；从 2010 年 3 月 25 日起开始管理招商全球资源股票型证券投资基金（QDII）；从 2010 年 6 月 22 日起开始管理招商深证 100 指数证券投资基金；从 2010 年 6 月 25 日起开始管理招商信用添利债券型证券投资基金；从 2010 年 12 月 8 日开始管理上证消费 80 交易型开放式指数证券投资基金及招商上证消费 80 交易型开放式指数证券投资基金联接基金；从 2011 年 2 月 11 日起开始管理招商标普金砖四国指数证券投资基金（LOF）；从 2011 年 3 月 17 日起开始管理招商安瑞进取债券型证券投资基金；从 2011 年 6 月 27 日开始管理深证电子信息传媒产业（TMT）50 交易型开放式指数证券投资基金及招商深证电子信息传媒产业（TMT）50 交易型开放式指数证券投资基金联接基金；从 2011 年 9 月 1 日起开始管理招商安达保本混合型证券投资基金；从 2012 年 2 月 1 日起开始管理招商优势企业灵活配置混合型证券投资基金；从 2012 年 3 月 21 日起开始管理招商产业债券型证券投资基金；从 2012 年 6 月 28 日起开始管理招商中证大宗商品股票指数分级证券投资基金。

4.1.2 基金经理（或基金经理小组）及基金经理助理简介

姓名	职务	任本基金的基金经理期限		证券从业年限	说明
		任职日期	离任日期		
赵龙	本基金的基金经理、招商核心价值混合型证券投资基金基金经理。	2012 年 2 月 1 日	-	12	赵龙，男，中国国籍，曾任职于国泰君安证券研究所及投资银行部、华安证券资产管理部及深圳市九夷投资有限责任公司，从事证券投资相关工作；2004 年加入宝盈基金管理有限公司，曾任宏观经济及策略研究员、助理基金经理及基金经理；2009 年加入平安证券资产管理部任执行总经理，主管投资研究业务；2011 年加入招商基金管理有限公司，曾任专户资产投资部

					投资经理，现任招商核心价值混合型证券投资基金及招商优势企业灵活配置混合型证券投资基金基金经理。
--	--	--	--	--	---

- 注：1、报告截止日至批准送出日期间，公司于 7 月 10 日新增聘任郭锐先生为本基金基金经理；
- 2、本基金首任基金经理的任职日期为本基金合同生效日，后任基金经理的任职日期以及历任基金经理的离任日期为公司相关会议作出决定的公告（生效）日期；
- 3、证券从业年限计算标准遵从行业协会《证券业从业人员资格管理办法》中关于证券从业人员范围的相关规定。

4.2 管理人对报告期内本基金运作合规守信情况的说明

基金管理人声明：在本报告期内，本基金管理人严格遵守《中华人民共和国证券投资基金法》、《证券投资基金运作管理办法》等有关法律法规及其各项实施准则的规定以及《招商优势企业灵活配置混合型证券投资基金基金合同》等基金法律文件的约定，本着诚实信用、勤勉尽责的原则管理和运用基金资产，在严格控制风险的前提下，为基金持有人谋求最大利益。本报告期内，基金运作整体合法合规，无损害基金持有人利益的行为。基金的投资范围以及投资运作符合有关法律法规及基金合同的规定。

4.3 管理人对报告期内公平交易情况的专项说明

4.3.1 公平交易制度的执行情况

基金管理人（以下简称“公司”）已建立较完善的研究方法和投资决策流程，确保各投资组合享有公平的投资决策机会。公司建立了所有组合适用的投资对象备选库，制定明确的备选库建立、维护程序。公司拥有健全的投资授权制度，明确投资决策委员会、投资总监、投资组合经理等各投资决策主体的职责和权限划分，投资组合经理在授权范围内可以自主决策，超过投资权限的操作需要经过严格的审批程序。公司的相关研究成果向内部所有投资组合开放，在投资研究层面不存在各投资组合间不公平的问题。公司交易部在报告期内，对所有组合的各条指令，均在中央交易员的统一分派下，本着持有人利益最大化的原则执行了公平交易。

4.3.2 异常交易行为的专项说明

公司严格控制不同投资组合之间的同日反向交易，严格禁止可能导致不公平交易和利益输送的同日反向交易。确因投资组合的投资策略或流动性等需要而发生的同日反向交易，公司要求相关投资组合经理提供决策依据，并留存记录备查，完全按照有关指数的构成比例进行投资的组合等除外。

本报告期内，本基金各项交易均严格按照相关法律法规、基金合同的有关要求执行。报告期

内，公司所有投资组合参与的交易所公开竞价同日反向交易成交较少的单边交易量超过该证券当日成交量的 5% 的情形，在某指数型投资组合与某主动型投资组合之间发生过一次，原因是指数型投资组合为满足指数复制比例要求的投资策略需要。报告期内未发现有可能导致不公平交易和利益输送的重大异常交易行为。

4.4 管理人对报告期内基金的投资策略和业绩表现的说明

4.4.1 报告期内基金投资策略和运作分析

(1) 股票市场

上半年 A 股行情在复杂的国内外环境下展开，先扬后抑，报告期内上证指数涨幅 1.18%，本基金成立以来上证指数下跌 2.93%。

年初，在股市已经充分调整的背景下，市场预期海内外货币政策放松，流动性好转，以煤炭、有色等行业为代表的强周期股率先上涨，其后电子板块、白酒、创业板等也出现了一波机会，上证指数涨幅一度达到 12.68%。

之后，市场对经济底部的判断一再被证伪，对政策放松的预期也一再落空，宏观数据显示经济形势不容乐观，和投资相关的板块出现回落。同时企业陆续公布的年报和一季报业绩预告也大规模低于预期，市场出现回调，整个二季度市场呈现大幅波动态势。

报告期内市场的结构性分化比较明显，非银行金融、房地产、白酒、医药等行业出现较大幅度上涨，通讯、电力设备、大部分周期股跌幅居前。

(2) 债券市场

上半年总体来看债券市场仍然走强，在一季度末收益率略有回调，二季度收益率继续下行，基本回到甚至突破去年年末的低点。利率产品方面，一季度由于经济数据粘性仍在，但 4 月经济数据超预期下滑，同时辅以央行下调存准，收益率大幅下行，而降息之后，由于实质上是非对称降息，同时季末资金面趋紧，利率产品有一定回调。信用产品方面，走势基本跟随利率产品，绝对收益率有所下行，但信用利差未见收窄。

(3) 基金操作

本基金成立以来，采取了稳步建仓的策略，没有因为市场迅速上涨而急于加仓。鉴于本基金的特点，我们在配置上以个股选择为主，在有足够安全边际的位置上战略配置一些具有核心竞争力和较大发展空间的优势企业。目前我们持仓的结构偏向于成长股和价值低估的大盘蓝筹股。

4.4.2 报告期内基金的业绩表现

截至报告期末，本基金份额净值为 0.983 元，本报告期份额净值增长率为-1.70%，同期业绩

比较基准增长率为 1.21%，基金净值表现落后业绩比较基准，幅度为 2.91%。主要原因为：本基金成立初期市场表现较好，但由于刚开始建仓，仓位较低，未能充分享受市场上涨，导致落后指数。

4.5 管理人对宏观经济、证券市场及行业走势的简要展望

(1) 股票市场

下半年市场仍将在充满不确定性的外部环境中展开，从经济基本面、政策面和资金面判断，我们仍将面临经济数据的下滑、政策对放松比较谨慎、资金紧张的环境，市场出现牛市的机会不大。但是我们还是可以找到质地优良、确定成长的股票在调整比较充分的位置介入，把握结构性行情，基金投资还将有所作为。

(2) 债券市场

展望 2012 年下半年债券市场，从基本面上看，国内经济能否在二季度完成筑底仍存疑问，有底部后移的可能，经济的见底企稳主要看政策的刺激程度和效果，对经济底部的确认需要未来数月的数据进一步确认，但快速复苏的态势或难以见到，通胀趋势性向下，但四季度可能存在一定程度不确定性；外围美国经济持续温和复苏，欧洲将陷入衰退，欧债危机阶段性缓解，但事件性冲击难以避免。经济增长态势及政策刺激的力度走向是左右债券市场的关键因素。

基于对市场的判断，本基金将继续淡化仓位、精选个股的思路，选择一批具有长期增值空间、突出核心竞争力的公司进行战略性配置。

4.6 管理人对报告期内基金估值程序等事项的说明

报告期内，本基金的估值业务严格按照相关的法律法规、基金合同以及《招商基金管理有限公司基金估值委员会管理制度》进行。基金核算部负责日常的基金资产的估值业务，执行基金估值政策。另外，公司设立由股票投资部、专户资产投资部、固定收益投资部、研究部、风险管理部、基金核算部、法律合规部负责人和基金经理代表组成的估值委员会。公司估值委员会的相关成员均具备相应的专业胜任能力和相关工作经历。公司估值委员会主要负责制定、修订和完善基金估值政策和程序，定期评价现有估值政策和程序的适用性及对估值程序执行情况进行监督。

股票投资部、专户资产投资部、固定收益投资部、研究部和基金核算部共同负责关注相关投资品种的动态，评判基金持有的投资品种是否处于不活跃的交易状态或者最近交易日后经济环境发生了重大变化或证券发行机构发生了影响证券价格的重大事件，从而确定估值日需要进行估值测算或者调整的投资品种；股票投资部、专户资产投资部和固定收益投资部定期审核公允价值的确认和计量；研究部提出合理的数量分析模型对需要进行估值测算或者调整的投资品种进行公允价值定价与计量并定期对估值政策和程序进行评价，以保证其持续适用；基金核算部定期审核

估值政策和程序的一致性，并负责与托管行沟通估值调整事项；风险管理部负责估值委员会工作流程中的风险控制；法律合规部负责日常的基金估值调整结果的事后复核监督工作；法律合规部与基金核算部共同负责估值调整事项的信息披露工作。

基金经理代表向估值委员会提供估值参考信息，参与估值政策讨论；对需采用特别估值程序的证券，基金及时启动特别估值程序，由公司估值委员会集体讨论议定特别估值方案并与托管行沟通后由基金核算部具体执行。

本基金管理人参与估值流程各方之间不存在任何重大利益冲突。截止报告期末本基金管理人未与任何外部估值定价服务机构签约。

4.7 管理人对报告期内基金利润分配情况的说明

根据相关法律法规的规定和基金合同的约定，以及本基金的实际运作情况，本基金报告期无需进行利润分配。在符合分红条件的前提下，本基金已实现尚未分配的可供分配收益部分，将严格按照基金合同的约定适时向投资者予以分配。

§ 5 托管人报告

5.1 报告期内本基金托管人遵规守信情况声明

本报告期内，中国银行股份有限公司（以下称“本托管人”）在对招商优势企业灵活配置混合型证券投资基金（以下称“本基金”）的托管过程中，严格遵守《证券投资基金法》及其他有关法律法规、基金合同和托管协议的有关规定，不存在损害基金份额持有人利益的行为，完全尽职尽责地履行了应尽的义务。

5.2 托管人对报告期内本基金投资运作遵规守信、净值计算、利润分配等情况的说明

本报告期内，本托管人根据《证券投资基金法》及其他有关法律法规、基金合同和托管协议的规定，对本基金管理人的投资运作进行了必要的监督，对基金资产净值的计算、基金份额申购赎回价格的计算以及基金费用开支等方面进行了认真地复核，未发现本基金管理人存在损害基金份额持有人利益的行为。

5.3 托管人对本半年度报告中财务信息等内容的真实、准确和完整发表意见

本报告中的财务指标、净值表现、收益分配情况、财务会计报告（注：财务会计报告中的“金融工具风险及管理”部分未在托管人复核范围内）、投资组合报告等数据真实、准确和完整。

中国银行股份有限公司

§ 6 半年度财务会计报告（未经审计）

6.1 资产负债表

会计主体：招商优势企业灵活配置混合型证券投资基金

报告截止日：2012年6月30日

单位：人民币元

资产	本期末 2012年6月30日
资产：	
银行存款	10,999,753.27
结算备付金	427,602.66
存出保证金	-
交易性金融资产	128,383,262.36
其中：股票投资	107,708,262.36
基金投资	-
债券投资	20,675,000.00

资产支持证券投资	-
衍生金融资产	-
买入返售金融资产	-
应收证券清算款	-
应收利息	287,411.19
应收股利	19,989.00
应收申购款	790.54
递延所得税资产	-
其他资产	-
资产总计	140,118,809.02
负债和所有者权益	本期末 2012年6月30日
负债:	
短期借款	-
交易性金融负债	-
衍生金融负债	-
卖出回购金融资产款	-
应付证券清算款	-
应付赎回款	212,626.19
应付管理人报酬	193,019.37
应付托管费	32,169.91
应付销售服务费	-
应付交易费用	219,845.38
应交税费	-
应付利息	-
应付利润	-
递延所得税负债	-
其他负债	140,535.15
负债合计	798,196.00
所有者权益:	
实收基金	141,677,862.38
未分配利润	-2,357,249.36
所有者权益合计	139,320,613.02
负债和所有者权益总计	140,118,809.02

注：1、报告截止日 2012 年 6 月 30 日，基金份额净值 0.983 元，基金份额总额 141,677,862.38 份；

2、本期财务报表的实际编制期间为 2012 年 2 月 1 日（基金合同生效日）至 2012 年 6 月 30 日，无上年度期末数据。

6.2 利润表

会计主体：招商优势企业灵活配置混合型证券投资基金

本报告期：2012 年 2 月 1 日（基金合同生效日）至 2012 年 6 月 30 日

单位：人民币元

项 目	本期
	2012 年 2 月 1 日至 2012 年 6 月 30 日
一、收入	5,730,649.35
1.利息收入	3,515,568.28
其中：存款利息收入	593,349.73
债券利息收入	246,641.10
资产支持证券利息收入	-
买入返售金融资产收入	2,675,577.45
其他利息收入	-
2.投资收益（损失以“-”填列）	7,799.36
其中：股票投资收益	-1,311,289.67
基金投资收益	-
债券投资收益	-
资产支持证券投资收益	-
衍生工具收益	-
股利收益	1,319,089.03
3.公允价值变动收益（损失以“-”号填列）	598,187.29
4.汇兑收益（损失以“-”号填列）	-
5.其他收入（损失以“-”号填列）	1,609,094.42
减：二、费用	4,359,740.39
1. 管理人报酬	2,829,123.91
2. 托管费	471,520.67
3. 销售服务费	-
4. 交易费用	907,891.84
5. 利息支出	-
其中：卖出回购金融资产支出	-
6. 其他费用	151,203.97
三、利润总额（亏损总额以“-”号填列）	1,370,908.96
减：所得税费用	-
四、净利润（净亏损以“-”号填列）	1,370,908.96

注：本期财务报表的实际编制期间为 2012 年 2 月 1 日（基金合同生效日）至 2012 年 6 月 30 日，上年度无可比区间。

6.3 所有者权益（基金净值）变动表

会计主体：招商优势企业灵活配置混合型证券投资基金

本报告期：2012 年 2 月 1 日（基金合同生效日）至 2012 年 6 月 30 日

单位：人民币元

项目	本期
	2012 年 2 月 1 日至 2012 年 6 月 30 日

	实收基金	未分配利润	所有者权益合计
一、期初所有者权益(基金净值)	1,411,639,981.86	-	1,411,639,981.86
二、本期经营活动产生的基金净值变动数(本期利润)	-	1,370,908.96	1,370,908.96
三、本期基金份额交易产生的基金净值变动数(净值减少以“-”号填列)	-1,269,962,119.48	-3,728,158.32	-1,273,690,277.80
其中：1. 基金申购款	13,653,222.77	-74,211.22	13,579,011.55
2. 基金赎回款	-1,283,615,342.25	-3,653,947.10	-1,287,269,289.35
四、本期向基金份额持有人分配利润产生的基金净值变动(净值减少以“-”号填列)	-	-	-
五、期末所有者权益(基金净值)	141,677,862.38	-2,357,249.36	139,320,613.02

注：本期财务报表的实际编制期间为 2012 年 2 月 1 日(基金合同生效日)至 2012 年 6 月 30 日，上年度无可比区间。

报表附注为财务报表的组成部分。

本报告 6.1 至 6.4 财务报表由下列负责人签署：

<u>许小松</u>	<u>赵生章</u>	<u>李扬</u>
基金管理公司负责人	主管会计工作负责人	会计机构负责人

6.4 报表附注

6.4.1 基金基本情况

招商优势企业灵活配置混合型证券投资基金(以下简称“本基金”)系由基金管理人招商基金管理有限公司依照《中华人民共和国证券投资基金法》、《招商优势企业灵活配置混合型证券投资基金基金合同》及其他有关法律法规的规定，经中国证券监督管理委员会(以下简称“中国证监会”)证监许可[2011]1594 号文批准公开募集。本基金为契约型开放式基金，存续期限为不定期，首次设立募集基金份额为 1,411,639,981.86 份，经德勤华永会计师事务所有限公司验证，并出具了编号为德师报(验)字(12)第 0004 号验资报告。《招商优势企业灵活配置混合型证券投资基金基金合同》(以下简称“基金合同”)于 2012 年 2 月 1 日正式生效。本基金的基金管理人为招商基金管理有限公司，基金托管人为中国银行股份有限公司(以下简称“中国银行”)。

根据《中华人民共和国证券投资基金法》、基金合同及于 2011 年 12 月 9 日公告的《招商优势

企业灵活配置混合型证券投资基金招募说明书》的有关规定，本基金投资限于具有良好流动性的金融工具，包括国内依法发行上市的 A 股股票（包括中小板、创业板及其它经中国证监会核准上市的股票）、债券、资产支持证券、货币市场工具、权证、股指期货及法律法规或中国证监会允许基金投资的其他金融工具，但须符合中国证监会有关规定。其中，股票的主要投资对象是具有一定核心优势且成长性良好的股票。债券的主要投资对象是基金管理人认为具有相对投资价值的固定收益品种，包括国债、金融债、企业（公司）债与可转换债等。如法律法规或监管机构以后允许基金投资的其它品种，本基金管理人在履行适当程序后，可以将其纳入投资范围。本基金的投资组合为：本基金将基金资产的 30%-80% 投资于股票，权证投资比例不超过基金资产净值的 3%，股指期货的投资比例遵循国家相关法律法规，将基金资产的 20%-70% 投资于现金和债券等固定收益类资产（其中，现金或到期日在一年以内的政府债券不低于基金资产净值的 5%）。本基金投资于具有一定核心优势且成长性良好的股票的资产不低于基金股票资产的 80%。本基金的业绩比较基准为： $55\% \times \text{沪深 300 指数收益率} + 45\% \times \text{中信标普全债指数收益率}$ 。

6.4.2 会计报表的编制基础

本基金的财务报表按照财政部于 2006 年 2 月 15 日颁布的企业会计准则及相关规定（以下简称“企业会计准则”）及中国证监会发布的关于基金行业实务操作的有关规定编制。

6.4.3 遵循企业会计准则及其他有关规定的声明

本基金财务报表的编制符合企业会计准则和中国证监会发布的关于基金行业实务操作的有关规定的要求，真实、完整地反映了本基金 2012 年 6 月 30 日的财务状况以及 2012 年 2 月 1 日（基金合同生效日）至 2012 年 6 月 30 日止期间的经营成果和基金净值变动情况。

6.4.4 重要会计政策和会计估计

6.4.4.1 会计年度

本基金的会计年度为公历年度，即每年 1 月 1 日起至 12 月 31 日止。本会计期间为 2012 年 2 月 1 日（基金合同生效日）至 2012 年 6 月 30 日止。

6.4.4.2 记账本位币

本基金以人民币为记账本位币。

6.4.4.3 金融资产和金融负债的分类

1) 金融资产的分类

根据本基金的业务特点和风险管理要求，本基金将所持有的金融资产在初始确认时划分为以

公允价值计量且其变动计入当期损益的金融资产和贷款及应收款项，暂无金融资产划分为可供出售金融资产或持有至到期投资。除衍生工具所产生的金融资产在资产负债表中以衍生金融资产列示外，其他以公允价值计量且其公允价值变动计入损益的金融资产在资产负债表中以交易性金融资产列示。

本基金持有的各类应收款项、买入返售金融资产等在活跃市场中没有报价、回收金额固定或可确定的非衍生金融资产分类为贷款及应收款项。

2) 金融负债的分类

根据本基金的业务特点和风险管理要求，本基金将持有的金融负债在初始确认时划分为以公允价值计量且其变动计入当期损益的金融负债和其他金融负债。本基金暂无分类为以公允价值计量且其变动计入当期损益的金融负债。

其他金融负债包括各类应付款项、卖出回购金融资产款等。

6.4.4.4 金融资产和金融负债的初始确认、后续计量和终止确认

金融资产或金融负债于本基金成为金融工具合同的一方时，于交易日按公允价值在资产负债表内确认。以公允价值计量且其变动计入当期损益的金融资产，取得时发生的相关交易费用计入当期损益；支付的价款中包含已宣告但尚未发放的现金股利或债券起息日或上次除息日至购买日止的利息，单独确认为应收项目。贷款及应收款项和其他金融负债的相关交易费用计入初始确认金额。

以公允价值计量且其变动计入当期损益的金融资产及金融负债按照公允价值进行后续计量，贷款及应收款项和其他金融负债采用实际利率法，以摊余成本进行后续计量。

当收取某项金融资产现金流量的合同权利已终止或该金融资产所有权上几乎所有的风险和报酬已转移时，终止确认该金融资产。终止确认的金融资产的成本按移动加权平均法于交易日结转。金融负债的现时义务全部或部分已经解除的，才能终止确认该金融负债或其一部分。金融负债全部或部分终止确认的，将终止确认部分的账面价值与支付的对价（包括转出的非现金资产或承担的新金融负债）之间的差额，计入当期损益。

6.4.4.5 金融资产和金融负债的估值原则

1) 对存在活跃市场的投资品种，如估值日有市价的，采用市价确定公允价值；估值日无市价，且最近交易日后经济环境未发生重大变化且证券发行机构未发生影响证券价格的重大事件的，采用最近交易市价确定公允价值。

2) 对存在活跃市场的投资品种，如估值日无市价且最近交易日后经济环境发生了重大变化或

证券发行机构发生了影响证券价格的重大事件或基金管理人估值委员会认为必要时，参考类似投资品种的现行市价及重大变化等因素，调整最近交易市价，确定公允价值。

3) 当投资品种不再存在活跃市场，基金管理人估值委员会认为必要时，采用市场参与者普遍认同，且被以往市场实际交易价格验证具有可靠性的估值技术，确定投资品种的公允价值。

4) 若目标 ETF 持有上述股票，本基金在目标 ETF 当日份额净值的基础上，根据上述方法对目标 ETF 份额净值进行调整，并按调整后的结果进行估值。

本基金对以公允价值进行后续计量的金融资产与金融负债根据对计量整体具有重大意义的最低层级的输入值确定公允价值计量层级。公允价值计量层级可分为：

第 1 层级：同类资产或负债在活跃市场上(未经调整)的报价；

第 2 层级：直接(比如取自价格)或间接(比如根据价格推算的)可观察到的、除市场报价以外的有关资产或负债的输入值估值；

第 3 层级：以可观察到的市场数据以外的变量为基础确定的资产或负债的输入值(不可观察输入值)估值。

6.4.4.6 金融资产和金融负债的抵销

当本基金具有抵销已确认金融资产和金融负债的法定权利，且目前可执行该种法定权利，同时本基金计划以净额结算或同时变现该金融资产和清偿该金融负债时，金融资产和金融负债以相互抵销后的金额在资产负债表内列示。除此以外，金融资产和金融负债在资产负债表内分别列示，不予相互抵销。

6.4.4.7 实收基金

实收基金为对外发行基金份额所对应的金额。申购、赎回、转换及红利再投资等引起的实收基金的变动分别于上述各交易确认日认列。

6.4.4.8 损益平准金

损益平准金指申购、赎回、转入、转出及红利再投资等事项导致基金份额变动时，相关款项中包含的未分配利润。根据交易申请日利润分配(未分配利润)已实现与未实现部分各自占基金净值的比例，损益平准金分为已实现损益平准金和未实现损益平准金。损益平准金于基金申购确认日或基金赎回确认日认列，并于期末全额转入利润分配(未分配利润)。

6.4.4.9 收入/(损失)的确认和计量

-利息收入

存款利息收入按存款的本金与适用利率逐日计提。

除贴息债外的债券利息收入在持有债券期内，按债券的票面价值和票面利率计算的利息扣除适用情况下由债券发行企业代扣代缴的个人所得税后的净额，逐日确认债券利息收入。贴息债视同到期一次性还本付息的附息债，根据其发行价、到期价和发行期限推算内含票面利率后，逐日确认债券利息收入。

买入返售金融资产收入按买入返售金融资产的摊余成本在返售期内以实际利率法逐日计提。

-投资收益

买卖股票差价收入为卖出股票交易日的成交总额扣除应结转的股票投资成本的差额确认；

申购差价收入为申购当日按结转股票的成交总额扣除其投资成本的差额确认。

债券投资收益为卖出债券交易日的成交总额扣除应结转的债券投资成本与应收利息(若有)后的差额确认。

基金投资收益为卖出或赎回基金成交日的成交总额扣除应结转的基金投资成本的差额确认。

衍生工具投资收益为交易日的成交总额扣除应结转的衍生工具投资成本后的差额确认。

股利收入于除息日按上市公司宣告的分红派息比例计算的金额扣除由上市公司代扣代缴的个人所得税后的净额确认。

-公允价值变动收益

公允价值变动收益于估值日按以公允价值计量且其变动计入当期损益的金融资产/负债的公允价值变动形成的利得或损失确认，并于相关金融资产/负债卖出或到期时转出计入投资收益。

6.4.4.10 费用的确认和计量

本基金的基金管理人报酬按前一日基金资产净值 \times 1.50%的年费率逐日计提。

本基金的基金托管费按前一日基金资产净值 \times 0.25%的年费率逐日计提。

以公允价值计量且其变动计入当期损益的金融资产的交易费用发生时按照确定的金额计入交易费用。

卖出回购金融资产支出按卖出回购金融资产款的摊余成本在回购期内以实际利率逐日计提。

6.4.4.11 基金的收益分配政策

1) 在符合有关基金分红条件的前提下，本基金每年收益分配次数最多为 12 次，每次收益分配比例不得低于该次可供分配利润的 10%；

2) 若基金合同生效不满 3 个月可不进行收益分配；

3) 本基金收益分配方式分两种：现金分红与红利再投资，投资者可选择现金红利或将现金红利自动转为基金份额进行再投资；若投资者不选择，本基金默认的收益分配方式是现金分红；

- 4) 每一基金份额享有同等分配权;
- 5) 基金收益分配基准日的基金份额净值减去每单位基金份额收益分配金额后不能低于面值, 基金收益分配基准日即期末可供分配利润计算截止日;
- 6) 法律法规或监管机构另有规定的, 从其规定。

6.4.4.12 分部报告

根据本基金的内部组织机构、管理要求及内部报告制度, 本基金整体为一个报告分部, 且向管理层报告时采用的会计政策及计量基础与编制财务报表时的会计政策与计量基础一致。

6.4.4.13 其他重要的会计政策和会计估计

本基金本报告期内无其他重要的会计政策和会计估计。

6.4.5 会计政策和会计估计变更以及差错更正的说明

6.4.5.1 会计政策变更的说明

本基金本报告期内无需说明的重大会计政策变更。

6.4.5.2 会计估计变更的说明

本基金本报告期内无需说明的重大会计估计变更。

6.4.5.3 差错更正的说明

本基金本报告期内无需说明的重大会计差错更正。

6.4.6 税项

根据财政部、国家税务总局财税[2002]128号文《关于开放式证券投资基金有关税收问题的通知》、财税[2004]78号文《关于证券投资基金税收政策的通知》、财税[2005]102号文《关于股息红利个人所得税有关政策的通知》、财税[2005]103号文《关于股权分置试点改革有关税收政策问题的通知》、财税[2005]107号文《关于股息红利有关个人所得税政策的补充通知》、财税[2008]1号《财政部、国家税务总局关于企业所得税若干优惠政策的通知》、2008年9月18日《上海、深圳证券交易所关于做好证券交易印花税征收方式调整工作的通知》及其他相关税务法规和实务操作, 主要税项列示如下:

- 1) 以发行基金方式募集资金, 不属于营业税征收范围, 不缴纳营业税。
- 2) 对证券投资基金从证券市场中取得的收入, 包括买卖股票、债券的差价收入, 股权的股息、红利收入, 债券的利息收入及其他收入, 暂不缴纳企业所得税。
- 3) 对基金取得的股票股息、红利收入, 由上市公司在向基金支付上述收入时代扣代缴 20%

的个人所得税，上市公司在代扣代缴时，减按 50% 计算应纳税所得额。

4) 对基金取得的债券利息收入，由发行债券的企业在向基金支付上述收入时代扣代缴 20% 的个人所得税，暂不缴纳企业所得税。

5) 对于基金从事 A 股买卖，自 2008 年 9 月 19 日起，出让方按 0.10% 的税率缴纳证券(股票)交易印花税，对受让方不再缴纳印花税。

6) 基金作为流通股股东在股权分置改革过程中收到由非流通股股东支付的股份、现金等对价，暂免于缴纳印花税、企业所得税和个人所得税。

6.4.7 关联方关系

6.4.7.1 本报告期存在控制关系或其他重大利害关系的关联方发生变化的情况

本报告期内存在控制关系或其他重大利害关系的关联方未发生变化。

6.4.7.2 本报告期与基金发生关联交易的各关联方

关联方名称	与本基金的关系
招商基金管理有限公司	基金管理人、基金销售机构、基金注册登记机构
中国银行	基金托管人、基金代销机构
招商证券股份有限公司(以下简称“招商证券”)	基金管理人的股东、基金代销机构

6.4.8 本报告期及上年度可比期间的关联方交易

6.4.8.1 通过关联方交易单元进行的交易

6.4.8.1.1 股票交易

金额单位：人民币元

关联方名称	本期 2012 年 2 月 1 日至(基金合同生效日) 2012 年 6 月 30 日	
	成交金额	占当期股票 成交总额的比例
招商证券	363,869,810.42	58.10%

6.4.8.1.2 债券交易

本基金本报告期内无通过关联方交易单元进行债券交易。

6.4.8.1.3 债券回购交易

金额单位：人民币元

关联方名称	本期 2012 年 2 月 1 日至(基金合同生效日) 2012 年 6 月 30 日	
	成交金额	占当期债券回购 成交总额的比例
招商证券	6,781,600,000.00	100.00%

6.4.8.1.4 权证交易

本基金本报告期内无通过关联方交易单元进行权证交易。

6.4.8.1.5 应支付关联方的佣金

金额单位：人民币元

关联方名称	本期 2012年2月1日至（基金合同生效日）2012年6月30日			
	当期 佣金	占当期佣金 总量的比例	期末应付佣金余额	占期末应付佣金 总额的比例
招商证券	310,832.43	59.14%	115,042.23	52.37%

注：1、上述关联方交易均在正常业务范围内按一般商业条款订立；

2、基金对该类交易佣金的计算方式是按合同约定的佣金率计算。该类佣金协议的服务范围还包括佣金收取方为本基金提供的证券投资研究成果和市场信息服务。

6.4.8.2 关联方报酬

6.4.8.2.1 基金管理费

单位：人民币元

项目	本期 2012年2月1日(基金合同生效日)至2012年6月30日
	当期发生的基金应支付的管理费
其中：支付销售机构的客户维护费	932,131.04

注：支付基金管理人招商基金管理有限公司的基金管理人报酬按前一日基金资产净值×1.50%的年费率计提，逐日累计至每月月底，按月支付。其计算公式为：

$$\text{日基金管理人报酬} = \text{前一日基金资产净值} \times 1.50\% / \text{当年天数}$$

6.4.8.2.2 基金托管费

单位：人民币元

项目	本期 2012年2月1日(基金合同生效日)至2012年6月30日
	当期发生的基金应支付的托管费

注：支付基金托管人中国银行的基金托管费按前一日基金资产净值×0.25%的年费率计提，逐日累计至每月月底，按月支付。其计算公式为：

$$\text{日基金托管费} = \text{前一日基金资产净值} \times 0.25\% / \text{当年天数}$$

6.4.8.3 与关联方进行银行间同业市场的债券(含回购)交易

本基金本报告期内无与关联方进行的银行间同业市场的债券（含回购）交易。

6.4.8.4 各关联方投资本基金的情况

6.4.8.4.1 报告期内基金管理人运用固有资金投资本基金的情况

本报告期内基金管理人未运用固有资金投资本基金的情况。

6.4.8.4.2 报告期末除基金管理人之外的其他关联方投资本基金的情况

本报告期末除基金管理人之外的其他关联方未投资本基金。

6.4.8.5 由关联方保管的银行存款余额及当期产生的利息收入

单位：人民币元

关联方名称	本期 2012年2月1日(基金合同生效日)至2012年6月30日	
	期末余额	当期利息收入
中国银行	10,999,753.27	537,939.74

注：本基金的银行存款由基金托管人中国银行保管，按银行同业利率计息。

6.4.8.6 本基金在承销期内参与关联方承销证券的情况

本基金本报告期内无在承销期内参与关联方承销的证券。

6.4.9 期末（2012年6月30日）本基金持有的流通受限证券

6.4.9.1 因认购新发/增发证券而于期末持有的流通受限证券

本基金本报告期末无因认购新发/增发证券而于期末持有的流通受限证券。

6.4.9.2 期末持有的暂时停牌等流通受限股票

报告期末本基金无暂时停牌等流通受限股票。

6.4.9.3 期末债券正回购交易中作为抵押的债券

6.4.9.3.1 银行间市场债券正回购

本报告期末本基金持有的债券中无因银行间市场债券正回购交易而抵押的债券。

6.4.9.3.2 交易所市场债券正回购

本报告期末本基金持有的债券中无因交易所市场债券正回购交易而抵押的债券。

6.4.10 有助于理解和分析会计报表需要说明的其他事项

本基金本报告期内无需要说明有助于理解和分析会计报表的其他事项。

§ 7 投资组合报告

7.1 期末基金资产组合情况

金额单位：人民币元

序号	项目	金额	占基金总资产的比例 (%)
1	权益投资	107,708,262.36	76.87
	其中：股票	107,708,262.36	76.87
2	固定收益投资	20,675,000.00	14.76
	其中：债券	20,675,000.00	14.76
	资产支持证券	-	-
3	金融衍生品投资	-	-
4	买入返售金融资产	-	-
	其中：买断式回购的买入返售金融资产	-	-
5	银行存款和结算备付金合计	11,427,355.93	8.16
6	其他各项资产	308,190.73	0.22
7	合计	140,118,809.02	100.00

7.2 期末按行业分类的股票投资组合

金额单位：人民币元

代码	行业类别	公允价值	占基金资产净值比例 (%)
A	农、林、牧、渔业	-	-
B	采掘业	3,235,744.89	2.32
C	制造业	44,324,298.67	31.81
C0	食品、饮料	10,487,676.88	7.53
C1	纺织、服装、皮毛	7,030,775.15	5.05
C2	木材、家具	-	-
C3	造纸、印刷	-	-
C4	石油、化学、塑胶、塑料	-	-
C5	电子	-	-
C6	金属、非金属	9,736,010.38	6.99
C7	机械、设备、仪表	2,869,707.04	2.06
C8	医药、生物制品	10,978,599.98	7.88
C99	其他制造业	3,221,529.24	2.31
D	电力、煤气及水的生产和供应业	7,944,083.88	5.70
E	建筑业	20,616,852.73	14.80
F	交通运输、仓储业	-	-
G	信息技术业	6,073,332.40	4.36
H	批发和零售贸易	3,035,443.20	2.18

I	金融、保险业	14,306,427.08	10.27
J	房地产业	8,172,079.51	5.87
K	社会服务业	-	-
L	传播与文化产业	-	-
M	综合类	-	-
	合计	107,708,262.36	77.31

7.3 期末按公允价值占基金资产净值比例大小排序的前十名股票投资明细

金额单位：人民币元

序号	股票代码	股票名称	数量（股）	公允价值	占基金资产净值比例（%）
1	601668	中国建筑	3,038,413	10,148,299.42	7.28
2	601669	中国水电	1,997,883	8,730,748.71	6.27
3	000402	金融街	1,251,467	8,172,079.51	5.87
4	600837	海通证券	811,816	7,817,788.08	5.61
5	600597	光明乳业	578,709	5,393,567.88	3.87
6	300142	沃森生物	118,631	4,541,194.68	3.26
7	300034	钢研高纳	260,828	3,894,162.04	2.80
8	002029	七匹狼	126,700	3,522,260.00	2.53
9	601601	中国太保	158,600	3,517,748.00	2.52
10	601566	九牧王	125,979	3,508,515.15	2.52

注：投资者欲了解本报告期末基金投资的所有股票明细，应阅读登载于招商基金管理有限公司网站 <http://www.cmfchina.com> 的半年度报告正文。

7.4 报告期内股票投资组合的重大变动

7.4.1 累计买入金额超出期末基金资产净值 2%或前 20 名的股票明细

金额单位：人民币元

序号	股票代码	股票名称	本期累计买入金额	占期末基金资产净值比例（%）
1	000629	攀钢钒钛	28,523,708.88	20.47
2	600655	豫园商城	28,262,294.40	20.29
3	601669	中国水电	27,969,000.00	20.08
4	000402	金融街	27,763,998.32	19.93
5	601668	中国建筑	27,653,544.59	19.85
6	600837	海通证券	14,294,784.83	10.26
7	600785	新华百货	11,427,906.61	8.20
8	300034	钢研高纳	10,672,207.93	7.66

9	600485	中创信测	8,538,026.99	6.13
10	601088	中国神华	8,283,531.31	5.95
11	000157	中联重科	7,623,327.54	5.47
12	601628	中国人寿	7,621,470.78	5.47
13	600104	上汽集团	7,617,188.58	5.47
14	002104	恒宝股份	7,582,358.20	5.44
15	600597	光明乳业	7,125,201.69	5.11
16	600827	友谊股份	7,064,341.91	5.07
17	300039	上海凯宝	6,671,608.22	4.79
18	300298	三诺生物	5,736,814.07	4.12
19	300159	新研股份	5,469,785.74	3.93
20	600123	兰花科创	5,466,512.79	3.92
21	600251	冠农股份	5,113,127.55	3.67
22	600141	兴发集团	5,030,329.00	3.61
23	600585	海螺水泥	4,950,463.22	3.55
24	300142	沃森生物	4,379,349.48	3.14
25	002281	光迅科技	3,843,306.19	2.76
26	000937	冀中能源	3,791,614.28	2.72
27	000630	铜陵有色	3,790,339.18	2.72
28	000858	五粮液	3,371,890.00	2.42
29	002456	欧菲光	3,370,027.20	2.42
30	600582	天地科技	3,363,116.87	2.41
31	300101	国腾电子	3,359,583.36	2.41
32	601688	华泰证券	3,334,111.76	2.39
33	601601	中国太保	3,333,272.00	2.39
34	601566	九牧王	3,329,768.40	2.39
35	600642	申能股份	3,328,550.00	2.39
36	002029	七匹狼	3,325,718.00	2.39
37	000423	东阿阿胶	3,313,959.02	2.38
38	600583	海油工程	3,245,306.89	2.33
39	601699	潞安环能	3,240,092.43	2.33
40	600369	西南证券	3,091,626.75	2.22
41	600011	华能国际	2,829,400.00	2.03

注：1、买入包括基金二级市场上主动的买入、新股、配股、债转股、换股及行权等获得的股票；

2、基金持有的股票分类为交易性金融资产的，本项的“累计买入金额”按买卖成交金额（成交单价乘以成交数量）填列，不考虑相关交易费用。

7.4.2 累计卖出金额超期末基金资产净值 2%或前 20 名的股票明细

金额单位：人民币元

序号	股票代码	股票名称	本期累计卖出金额	占期末基金资产净值比例 (%)
1	000629	攀钢钒钛	27,709,932.24	19.89
2	600655	豫园商城	24,662,870.85	17.70
3	000402	金融街	21,698,141.41	15.57
4	601669	中国水电	21,046,573.26	15.11
5	601668	中国建筑	17,645,967.09	12.67
6	600785	新华百货	11,630,337.63	8.35
7	601088	中国神华	7,633,570.57	5.48
8	000157	中联重科	7,545,405.14	5.42
9	300034	钢研高纳	7,495,364.51	5.38
10	600485	中创信测	7,480,630.17	5.37
11	601628	中国人寿	7,433,026.72	5.34
12	002104	恒宝股份	7,350,491.57	5.28
13	600837	海通证券	7,163,650.98	5.14
14	600104	上汽集团	7,005,690.67	5.03
15	600827	友谊股份	6,412,804.08	4.60
16	300298	三诺生物	6,328,157.13	4.54
17	600123	兰花科创	5,227,866.00	3.75
18	600141	兴发集团	5,100,119.54	3.66
19	600251	冠农股份	4,569,901.17	3.28
20	002281	光迅科技	4,358,842.22	3.13
21	300159	新研股份	3,904,116.08	2.80
22	300039	上海凯宝	3,826,430.47	2.75
23	002456	欧菲光	3,499,482.39	2.51
24	000937	冀中能源	3,434,770.92	2.47
25	600369	西南证券	3,402,924.12	2.44
26	300101	国腾电子	3,311,748.89	2.38
27	600582	天地科技	3,310,465.30	2.38
28	601699	潞安环能	3,024,402.50	2.17

注：1、卖出主要指二级市场上主动的卖出、换股、要约收购、发行人回购及行权等减少的股票；

2、基金持有的股票分类为交易性金融资产的，本项“累计卖出金额”按买卖成交金额（成交单价乘以成交数量）填列，不考虑相关交易费用。

7.4.3 买入股票的成本总额及卖出股票的收入总额

单位：人民币元

买入股票成本（成交）总额	367,578,333.53
卖出股票收入（成交）总额	258,661,491.66

注：1、买入包括基金二级市场上主动的买入、新股、配股、债转股、换股及行权等获得的股票，卖出主要指二级市场上主动的卖出、换股、要约收购、发行人回购及行权等减少的股票；

2、“买入股票成本（成交）总额”、“卖出股票收入（成交）总额”均按买卖成交金额（成交单价乘以成交数量）填列，不考虑相关交易费用。

7.5 期末按债券品种分类的债券投资组合

金额单位：人民币元

序号	债券品种	公允价值	占基金资产净值比例（%）
1	国家债券	-	-
2	央行票据	-	-
3	金融债券	-	-
	其中：政策性金融债	-	-
4	企业债券	20,675,000.00	14.84
5	企业短期融资券	-	-
6	中期票据	-	-
7	可转债	-	-
8	其他	-	-
9	合计	20,675,000.00	14.84

7.6 期末按公允价值占基金资产净值比例大小排名的前五名债券投资明细

金额单位：人民币元

序号	债券代码	债券名称	数量（张）	公允价值	占基金资产净值比例（%）
1	1280128	12 渝地产债	100,000	10,350,000.00	7.43
2	112066	11 西建债	100,000	10,325,000.00	7.41

7.7 期末按公允价值占基金资产净值比例大小排名的前十名资产支持证券投资明细

本基金本报告期末未持有资产支持证券。

7.8 期末按公允价值占基金资产净值比例大小排名的前五名权证投资明细

本基金本报告期末未持有权证。

7.9 投资组合报告附注

7.9.1 报告期内基金投资的前十名证券的发行主体未有被监管部门立案调查,不存在报告编制日前一年内受到公开谴责、处罚的情形。

7.9.2 本基金投资的前十名股票没有超出基金合同规定的备选股票库,本基金管理人从制度和流程上要求股票必须先入库再买入。

7.9.3 期末其他各项资产构成

单位：人民币元

序号	名称	金额
1	存出保证金	-
2	应收证券清算款	-
3	应收股利	19,989.00
4	应收利息	287,411.19
5	应收申购款	790.54
6	其他应收款	-
7	待摊费用	-
8	其他	-
9	合计	308,190.73

7.9.4 期末持有的处于转股期的可转换债券明细

本基金本报告期末未持有处于转股期的可转换债券。

7.9.5 期末前十名股票中存在流通受限情况的说明

本基金本报告期末前十名股票中不存在流通受限情况。

§ 8 基金份额持有人信息

8.1 期末基金份额持有人户数及持有人结构

份额单位：份

持有人 户数 (户)	户均持有的 基金份额	持有人结构			
		机构投资者		个人投资者	
		持有份额	占总份额 比例	持有份额	占总份额比 例
1,950	72,655.31	20,013,409.00	14.13%	121,664,453.38	85.87%

8.2 期末基金管理人的从业人员持有本基金的情况

项目	持有份额总数（份）	占基金总份额比例
基金管理公司所有从业人员持有本基金	1,778,220.16	1.2551%

注：1、基金管理人的高级管理人员、基金投资和研究部门负责人持有本基金份额总量的数量区间为：100 万份以上；

2、本基金的基金经理持有本基金份额总量的数量区间为：0。

§ 9 开放式基金份额变动

单位：份

基金合同生效日（2012年2月1日）基金份额总额	1,411,639,981.86
本报告期基金总申购份额	13,653,222.77
减：本报告期基金总赎回份额	1,283,615,342.25
本报告期基金拆分变动份额	-
本报告期期末基金份额总额	141,677,862.38

注：总申购份额含红利再投、转换入份额，总赎回份额含转换出份额。

§ 10 重大事件揭示

10.1 基金份额持有人大会决议

本报告期没有举行基金份额持有人大会。

10.2 基金管理人、基金托管人的专门基金托管部门的重大人事变动

1、根据本基金管理人 2012 年 5 月 9 日的公告，招商基金管理有限公司同意吴武泽先生提出辞去公司督察长职务的申请，并另有任用。经公司第三届董事会 2012 年第二次会议审议通过，并

经中国证券监督管理委员会证监许可（2012）586 号核准批复，公司聘任欧志明先生为招商基金管理有限公司督察长。

2、根据本基金管理人 2012 年 7 月 28 日的公告，经招商基金管理有限公司第三届董事会 2012 年第七次会议审议通过，同意杨奕先生提出辞去公司副总经理职务的申请。

10.3 涉及基金管理人、基金财产、基金托管业务的诉讼

本报告期无涉及本基金管理人、基金财产、基金托管业务的诉讼事项。

10.4 基金投资策略的改变

本报告期内基金投资策略未作改变。

10.5 为基金进行审计的会计师事务所情况

本报告期本基金聘请的会计师事务所未发生变更。

10.6 管理人、托管人及其高级管理人员受稽查或处罚等情况

本报告期，基金管理人没有受到监管部门的稽查或处罚，亦未收到关于基金管理人的高级管理人员、托管人及其高级管理人员受到监管部门的稽查或处罚的书面通知或文件。

10.7 基金租用证券公司交易单元的有关情况

10.7.1 基金租用证券公司交易单元进行股票投资及佣金支付情况

金额单位：人民币元

券商名称	交易单元数量	股票交易		应支付该券商的佣金		备注
		成交金额	占当期股票成交总额的比例	佣金	占当期佣金总量的比例	
招商证券股份有限公司	1	363,869,810.42	58.10%	310,832.43	59.14%	新增
中银国际证券有限责任公司	3	262,370,014.77	41.90%	214,793.77	40.86%	新增
第一创业证券有限责任公司	1	-	-	-	-	新增
中国中投证券有限责任公司	1	-	-	-	-	新增
中航证券有限公司	1	-	-	-	-	新增
国泰君安股份有限公司	1	-	-	-	-	新增
国盛证券有限责任公司	1	-	-	-	-	新增
中国银河证券股份有限公司	1	-	-	-	-	新增
长城证券有限	1	-	-	-	-	新增

责任公司						
华安证券有限 责任公司	1	-	-	-	-	新增
安信证券股份 有限公司	1	-	-	-	-	新增
光大证券股份 有限公司	1	-	-	-	-	新增
东兴证券股份 有限公司	3	-	-	-	-	新增
东海证券有限 责任公司	1	-	-	-	-	新增
中信建投证券 股份有限公司	5	-	-	-	-	新增
广发证券股份 有限公司	1	-	-	-	-	新增
国海证券股份 有限公司	2	-	-	-	-	新增
长江证券股份 有限公司	2	-	-	-	-	新增
红塔证券股份 有限公司	2	-	-	-	-	新增
平安证券有限 责任公司	1	-	-	-	-	新增
中信证券股份 有限公司	2	-	-	-	-	新增
华创证券有限 责任公司	2	-	-	-	-	新增
国金证券股份 有限公司	1	-	-	-	-	新增

注：基金交易佣金根据券商季度综合评分结果给与分配，券商综合评分根据研究报告质量、路演质量、联合调研质量以及销售服务质量打分，从多家服务券商中选取符合法律规范经营的综合能力靠前的券商给与佣金分配，季度评分和佣金分配分别由专人负责。

10.7.2 基金租用证券公司交易单元进行其他证券投资的情况

金额单位：人民币元

券商名称	债券交易		债券回购交易		权证交易	
	成交金额	占当期债券 成交总额的比 例	成交金额	占当期债 券回购 成交总额 的比例	成交金额	占当期权 证 成交总额 的比例
招商证券股份有 限公司	-	-	6,781,600,000.00	100.00%	-	-

第一创业证券有 限责任公司	-	-	-	-	-	-
中国中投证券有 限责任公司	-	-	-	-	-	-
中航证券有限公 司	-	-	-	-	-	-
国泰君安股份有 限公司	-	-	-	-	-	-
国盛证券有限责 任公司	-	-	-	-	-	-
中国银河证券股 份有限公司	-	-	-	-	-	-
长城证券有限责 任公司	-	-	-	-	-	-
华安证券有限责 任公司	-	-	-	-	-	-
安信证券股份有 限公司	-	-	-	-	-	-
光大证券股份有 限公司	-	-	-	-	-	-
东兴证券股份有 限公司	-	-	-	-	-	-
东海证券有限责 任公司	-	-	-	-	-	-
中信建投证券股 份有限公司	-	-	-	-	-	-
广发证券股份有 限公司	-	-	-	-	-	-
国海证券股份有 限公司	-	-	-	-	-	-
长江证券股份有 限公司	-	-	-	-	-	-
红塔证券股份有 限公司	-	-	-	-	-	-
平安证券有限责 任公司	-	-	-	-	-	-
中信证券股份有 限公司	-	-	-	-	-	-
华创证券有限责 任公司	-	-	-	-	-	-
国金证券股份有 限公司	-	-	-	-	-	-
中银国际证券有 限责任公司	-	-	-	-	-	-

招商基金管理有限公司
2012 年 8 月 24 日