

# 上证红利交易型开放式指数证券投资基金 2012 年半年度报告

2012 年 6 月 30 日

基金管理人：华泰柏瑞基金管理有限公司

基金托管人：招商银行股份有限公司

送出日期：2012 年 8 月 28 日

## § 1 重要提示及目录

### 1.1 重要提示

基金管理人的董事会、董事保证本报告所载资料不存在虚假记载、误导性陈述或重大遗漏，并对其内容的真实性、准确性和完整性承担个别及连带的法律责任。本半年度报告已经三分之二以上独立董事签字同意，并由董事长签发。

基金托管人招商银行股份有限公司根据本基金合同规定，于 2012 年 8 月 27 日复核了本报告中的财务指标、净值表现、利润分配情况、财务会计报告、投资组合报告等内容，保证复核内容不存在虚假记载、误导性陈述或者重大遗漏。

基金管理人承诺以诚实信用、勤勉尽责的原则管理和运用基金资产，但不保证基金一定盈利。

基金的过往业绩并不代表其未来表现。投资有风险，投资者在作出投资决策前应仔细阅读本基金的招募说明书及其更新。

本报告中的财务资料未经审计。

本报告期自 2012 年 1 月 1 日起至 2012 年 6 月 30 日止。

## 1.2 目录

<b>§1 重要提示及目录</b> .....	<b>2</b>
1.1 重要提示 .....	2
1.2 目录 .....	3
<b>§2 基金简介</b> .....	<b>5</b>
2.1 基金基本情况 .....	5
2.2 基金产品说明 .....	5
2.3 基金管理人和基金托管人 .....	5
2.4 信息披露方式 .....	6
2.5 其他相关资料 .....	6
<b>§3 主要财务指标和基金净值表现</b> .....	<b>6</b>
3.1 主要会计数据和财务指标 .....	6
3.2 基金净值表现 .....	7
<b>§4 管理人报告</b> .....	<b>8</b>
4.1 基金管理人及基金经理情况 .....	8
4.2 管理人对报告期内本基金运作合规守信情况的说明 .....	11
4.3 管理人对报告期内公平交易情况的专项说明 .....	11
4.4 管理人对报告期内基金的投资策略和业绩表现的说明 .....	12
4.5 管理人对宏观经济、证券市场及行业走势的简要展望 .....	12
4.6 管理人对报告期内基金估值程序等事项的说明 .....	13
4.7 管理人对报告期内基金利润分配情况的说明 .....	13
<b>§5 托管人报告</b> .....	<b>14</b>
5.1 报告期内本基金托管人合规守信情况声明 .....	14
5.2 托管人对报告期内本基金投资运作合规守信、净值计算、利润分配等情况的说明 .....	14
5.3 托管人对本半年度报告中财务信息等内容真实、准确和完整发表意见 .....	14
<b>§6 半年度财务会计报告（未经审计）</b> .....	<b>14</b>
6.1 资产负债表 .....	14
6.2 利润表 .....	15
6.3 所有者权益（基金净值）变动表 .....	16
6.4 报表附注 .....	17
<b>§7 投资组合报告</b> .....	<b>32</b>
7.1 期末基金资产组合情况 .....	32
7.2 期末按行业分类的股票投资组合 .....	32
7.3 期末按公允价值占基金资产净值比例大小排序的所有股票投资明细 .....	33
7.4 报告期内股票投资组合的重大变动 .....	34
7.5 期末按债券品种分类的债券投资组合 .....	36
7.6 期末按公允价值占基金资产净值比例大小排名的前五名债券投资明细 .....	36
7.7 期末按公允价值占基金资产净值比例大小排名的所有资产支持证券投资明细 .....	37
7.8 期末按公允价值占基金资产净值比例大小排名的前五名权证投资明细 .....	37
7.9 投资组合报告附注 .....	37
<b>§8 基金份额持有人信息</b> .....	<b>38</b>
8.1 期末基金份额持有人户数及持有人结构 .....	38
8.2 期末基金管理人的从业人员持有本基金的情况 .....	38

<b>§9 开放式基金份额变动 .....</b>	<b>38</b>
<b>§10 重大事件揭示 .....</b>	<b>39</b>
10.1 基金份额持有人大会决议.....	39
10.2 基金管理人、基金托管人的专门基金托管部门的重大人事变动 .....	39
10.3 涉及基金管理人、基金财产、基金托管业务的诉讼 .....	39
10.4 基金投资策略的改变.....	39
10.5 为基金进行审计的会计师事务所情况.....	39
10.6 管理人、托管人及其高级管理人员受稽查或处罚等情况 .....	39
10.7 基金租用证券公司交易单元的有关情况.....	39
10.8 其他重大事件 .....	40
<b>§11 备查文件目录 .....</b>	<b>41</b>
11.1 备查文件目录.....	41
11.2 存放地点.....	41
11.3 查阅方式.....	41

## § 2 基金简介

### 2.1 基金基本情况

基金名称	上证红利交易型开放式指数证券投资基金
基金简称	华泰柏瑞上证红利 ETF
基金主代码	510880
基金运作方式	交易型开放式
基金合同生效日	2006 年 11 月 17 日
基金管理人	华泰柏瑞基金管理有限公司
基金托管人	招商银行股份有限公司
报告期末基金份额总额	877,175,703.00 份
基金合同存续期	不定期
基金份额上市的证券交易所	上海证券交易所
上市日期	2007-01-18

### 2.2 基金产品说明

投资目标	紧密跟踪标的指数，追求跟踪偏离度和跟踪误差的最小化。
投资策略	本基金主要采取完全复制法，即完全按照标的指数的成份股组成及其权重构建基金股票投资组合，并根据标的指数成份股及其权重的变动进行相应调整。但在因特殊情况（如流动性不足）导致无法获得足够数量的股票时，基金管理人将运用其他合理的投资方法构建本基金的实际投资组合，追求尽可能贴近目标指数的表现。
业绩比较基准	上证红利指数
风险收益特征	本基金属股票基金，风险与收益高于混合基金、债券基金与货币市场基金。本基金为指数型基金，采用完全复制策略，跟踪上证红利指数，是股票基金中风险较低、收益中等的产品。

### 2.3 基金管理人和基金托管人

项目		基金管理人	基金托管人
名称		华泰柏瑞基金管理有限公司	招商银行股份有限公司
信息披露负责人	姓名	陈晖	张燕
	联系电话	021-38601777	0755-83199084
	电子邮箱	cs4008880001@huatai-pb.com	yan_zhang@cmbchina.com
客户服务电话		400-888-0001	95555
传真		021-38601799	0755-83195201
注册地址		上海市浦东新区民生路 1199 弄上海证大五道口广场 1 号 17	深圳深南大道 7088 号招商银行大厦

	层	
办公地址	上海市浦东新区民生路 1199 弄上海证大五道口广场 1 号 17 层	深圳深南大道 7088 号招商银行大厦
邮政编码	200135	518040
法定代表人	齐亮	傅育宁

## 2.4 信息披露方式

本基金选定的信息披露报纸名称	中国证券报、上海证券报、证券时报
登载基金半年度报告正文的管理人互联网网址	<a href="http://www.huatai-pb.com">http://www.huatai-pb.com</a>
基金半年度报告备置地点	上海市浦东新区民生路 1199 弄证大五道口广场 1 号楼 17 层

## 2.5 其他相关资料

项目	名称	办公地址
注册登记机构	中国证券登记结算有限责任公司	北京西城区金融大街 27 号投资广场 22-23 层

## § 3 主要财务指标和基金净值表现

### 3.1 主要会计数据和财务指标

金额单位：人民币元

3.1.1 期间数据和指标	报告期(2012 年 1 月 1 日 - 2012 年 6 月 30 日)
本期已实现收益	-56,951,787.44
本期利润	59,906,545.07
加权平均基金份额本期利润	0.0644
本期加权平均净值利润率	3.38%
本期基金份额净值增长率	2.13%
3.1.2 期末数据和指标	报告期末(2012 年 6 月 30 日)
期末可供分配利润	258,237,398.71
期末可供分配基金份额利润	0.2944
期末基金资产净值	1,596,866,517.64
期末基金份额净值	1.820
3.1.3 累计期末指标	报告期末(2012 年 6 月 30 日)
基金份额累计净值增长率	26.43%

注：1、上述基金业绩指标不包括持有人认购或交易基金的各项费用，计入费用后实际收益水平要低于所列数字。

2、本期已实现收益指基金本期利息收入、投资收益、其他收入（不含公允价值变动收益）扣除相关费用后的余额，本期利润为本期已实现收益加上本期公允价值变动收益。

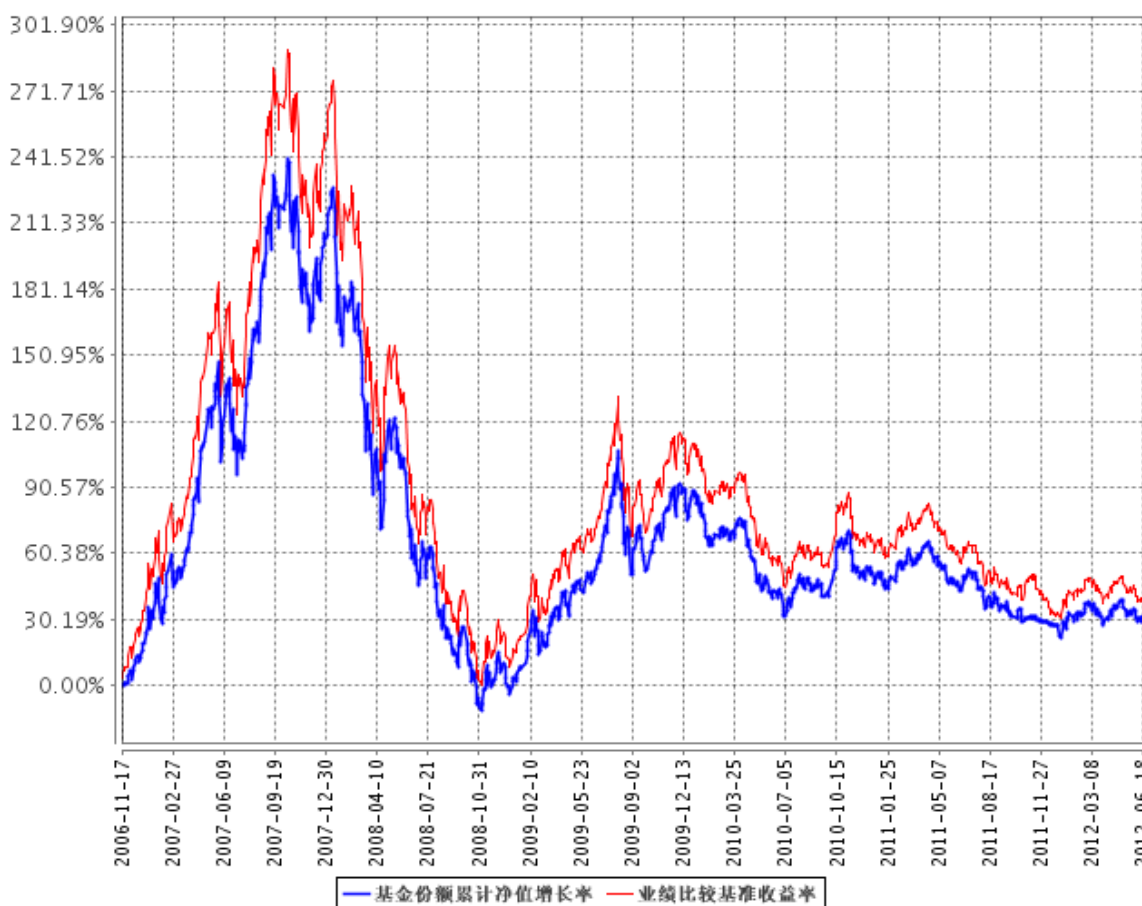
### 3.2 基金净值表现

#### 3.2.1 基金份额净值增长率及其与同期业绩比较基准收益率的比较

阶段	份额净值增长率①	份额净值增长率标准差②	业绩比较基准收益率③	业绩比较基准收益率标准差④	①-③	②-④
过去一个月	-5.70%	1.04%	-7.05%	1.05%	1.35%	-0.01%
过去三个月	-1.73%	1.01%	-3.57%	1.02%	1.84%	-0.01%
过去六个月	2.13%	1.14%	0.49%	1.16%	1.64%	-0.02%
过去一年	-15.60%	1.17%	-17.32%	1.18%	1.72%	-0.01%
过去三年	-19.42%	1.50%	-23.87%	1.51%	4.45%	-0.01%
自基金合同生效日起至 今	26.43%	2.18%	34.05%	2.20%	-7.62%	-0.02%

### 3.2.2 自基金合同生效以来基金份额累计净值增长率变动及其与同期业绩比较基准收益率变动的比较

基金份额累计净值增长率与同期业绩比较基准收益率的历史走势对比图



注：图示日期为 2006 年 11 月 17 日至 2012 年 6 月 30 日。

按基金合同规定，本基金自基金合同生效起 3 个月内为建仓期，截至报告日本基金的各项投资比例已达到基金合同第十六条（二）投资范围及投资比例中规定的比例，即投资于指数成份股、备选成份股的资产比例不低于基金资产净值的 95%。

## § 4 管理人报告

### 4.1 基金管理人及基金经理情况

#### 4.1.1 基金管理人及其管理基金的经验

本基金管理人为华泰柏瑞基金管理有限公司（原友邦华泰基金管理有限公司）。华泰柏瑞基金管理有限公司是经中国证监会批准，于 2004 年 11 月 18 日成立的合资基金管理公司，注册资本为 2 亿元人民币。目前的股东构成为华泰证券股份有限公司、柏瑞投资有限责任公司（原 AIGGIC）和苏州新区高新技术产业股份有限公司，出资比例分别为 49%、49%和 2%。目前公司旗下管理华泰柏瑞盛世中国股票



型证券投资基金、华泰柏瑞金字塔稳本增利债券型证券投资基金、上证红利交易型开放式指数证券投资基金、华泰柏瑞积极成长混合型证券投资基金、华泰柏瑞价值增长股票型证券投资基金、华泰柏瑞货币市场证券投资基金、华泰柏瑞行业领先股票型证券投资基金、华泰柏瑞量化先行股票型证券投资基金、华泰柏瑞亚洲领导企业股票型证券投资基金、上证中小盘交易型开放式指数证券投资基金、华泰柏瑞上证中小盘交易型开放式指数证券投资基金联接基金、华泰柏瑞信用增利债券型证券投资基金、华泰柏瑞沪深 300 交易型开放式指数证券投资基金和华泰柏瑞沪深 300 交易型开放式指数证券投资基金联接基金。截至 2012 年 6 月 30 日，公司基金管理规模为 367.75 亿元。

#### 4.1.2 基金经理（或基金经理小组）及基金经理助理简介

姓名	职务	任本基金的基金经理（助理）期限		证券从业年限	说明
		任职日期	离任日期		
张娅	本基金的基金经理、指数投资部总监	2006 年 11 月 17 日	-	8 年	张娅女士，美国俄亥俄州肯特州立大学金融工程硕士、MBA，具有多年海内外金融从业经验。曾在芝加哥期货交易所、Danzas-AEI 公司、SunGard Energy 和联合证券工作，2004 年初加入本公司，从事投资研究和金融工程工作，2006 年 11 月起任华泰柏瑞上证红利交易型开放式指数基金基金经理。2010 年 10 月 1 日起任华泰

					<p>柏瑞指数投资部总监。</p> <p>2011年1月起担任华泰柏瑞上证中小盘ETF及华泰柏瑞上证中小盘ETF联接基金基金经理。2012年5月起担任华泰柏瑞沪深300ETF及华泰柏瑞沪深300ETF联接基金基金经理。</p>
柳军	本基金的基金经理、指数投资部副总监	2009年6月4日	-	11年	<p>柳军, 10年证券(基金)从业经历, 复旦大学财务管理硕士, 2000年至2001年在上海汽车集团财务有限公司从事财务工作, 2001年至2004年任华安基金管理有限公司高级基金核算员, 2004年7月起加入本公司, 历任基金事务部总监、基金经理助理。2009年6月起任华泰柏瑞(原友邦华泰)</p>

					上证红利交易型开放式指数基金基金经理。2010 年 10 月 1 日起任华泰柏瑞指数投资部副总监。2011 年 1 月起担任华泰柏瑞上证中小盘 ETF 及华泰柏瑞上证中小盘 ETF 联接基金基金经理。2012 年 5 月起担任华泰柏瑞沪深 300ETF 及华泰柏瑞沪深 300ETF 联接基金基金经理。
--	--	--	--	--	---

注：证券从业的含义遵从行业协会《证券业从业人员资格管理办法》的相关规定。任职日期指基金管理公司作出决定之日。

#### 4.2 管理人对报告期内本基金运作合规守信情况的说明

本报告期内，本基金管理人严格遵守《中华人民共和国证券法》、《中华人民共和国证券投资基金法》、《证券投资基金运作管理办法》及其他相关法律、法规的规定以及《上证红利交易型开放式指数证券投资基金基金合同》的约定，在严格控制风险的基础上，忠实履行基金管理职责，为基金份额持有人谋求最大利益。在本报告期内，基金投资管理符合有关法律、法规的规定及基金合同的约定，不存在损害基金份额持有人利益的行为。

#### 4.3 管理人对报告期内公平交易情况的专项说明

##### 4.3.1 公司整体公平交易制度的执行情况

报告期内，本基金管理人根据《证券投资基金管理公司公平交易制度指导意见》的要求，通过科学完善的制度及流程，从事前、事中和事后等环节严格控制不同基金之间可能的利益输送。首先投资部和研究部通过规范的决策流程来确保公平对待不同投资组合。其次交易部对投资指令的合规性、有

效性及合理性进行独立审核，在交易过程中启用投资交易系统内的公平交易模块，确保公平交易的实施。同时，风险管理部对报告期内的交易进行日常监控和分析评估。本报告期内，上述公平交易制度总体执行情况良好。

#### 4.3.2 异常交易行为的专项说明

报告期内未发现本基金存在异常交易行为。

### 4.4 管理人对报告期内基金的投资策略和业绩表现的说明

#### 4.4.1 报告期内基金投资策略和运作分析

2012 年上半年 A 股市场可以用“预期很美好、现实很残酷”来形容。在去年年底降准兑现后，在流动性预期改善的背景下，引发了 1-2 月份的上升行情，市场对政策触底的判断形成共识，而伴随 3 月份较差经济数据公布市场出现了短暂的回调，而与此同时预调微调政策预期再次强烈，随后出台了节能产品补贴政策以及发改委加快了项目审批步伐，市场获得了短暂的刺激，4 月份走出了单边上涨的走势，而随后两个月公布的信贷数据低于预期，预调微调政策在实体经济层面并没有得到有效印证，政策调整短期尚无法看到成效，经济仍处于下滑态势之中，谨慎情绪主导了 5、6 月份的走势，加上临近年中，资金面整体趋紧和海外市场的不确定性降低了投资者对风险资产的偏好，市场表现较为疲弱。上半年，上证红利指数上涨 0.49%，上证中小盘指数上涨 4.48%，沪深 300 指数上涨 4.94%。

总结上半年的行情，其实就是政策预期和基本面不断博弈的过程，当基本面越差，政策放松的预期越强烈，在预期推动下市场出现小幅反弹，但由于政策放松不可能出现 V 型反转，市场上涨的表现也较为谨慎，此外同步经济数据显示基本面没有明显好转之时，预期改善主导的行情在没有基本面配合的情况下，也难以走出趋势性的行情，投资者大多以交易型的心态参与反弹，市场总体表现为窄幅震荡的走势。

我们严格按照基金合同的规定，紧密跟踪标的指数、跟踪偏离最小化的投资策略进行被动投资。本报告期内，本基金的累计跟踪偏离为+1.65%，日均跟踪偏离度的绝对值为 0.035%，期间日跟踪误差为 0.066%，较好地实现了本基金的投资目标。

#### 4.4.2 报告期内基金的业绩表现

截至本报告期末，本基金份额净值为 1.820 元，还原后基金份额累计净值为 1.273 元，本报告期内基金份额净值上涨 2.13%，本基金的业绩比较基准上涨 0.49%。

### 4.5 管理人对宏观经济、证券市场及行业走势的简要展望

央行在 6 月和 7 月连续两个月下调存贷款利率，仍然没有改变市场的运行轨迹，在利率市场化改革的背景下，法定存款利率的下调已不同于过往对股票市场的估值提升效果显著。利率市场化程度更

高的银行理财产品在两次法定存贷款利率下调后，理财产品的利率呈现缓慢下降的走势且利率水平大幅高于法定存款利率和 CPI 水平，存款正利率仍然十分显著，法定存款利率的下调短期还难以引发居民对资产配置的调整。

此外，从资本市场本身而言，经过 6、7 月份的大幅下跌之后，A 股市场市盈率并没有出现明显的下降，随着 2012 年中报的陆续披露，估值水平逐渐切换到 12 年，如果将已披露中报的上市公司数据纳入统计，A 股市场静态市盈率的估值水平相对而言显得并不那么具有吸引力。

如果站在大的宏观政策角度而言，“稳增长”是今年工作的总基调，即意味着政策层面上今年不会有太大的变化，信贷投放也不会有显著的超预期可能，上半年市场在政策预期以及基本面博弈中出现上下波动，而随着政策预期以及预调微调政策效果不明显，在政策“不折腾”的大环境下，市场上半年运行逻辑如果在未来被证伪之后，难免会出现做空的动力。而在中国经济转型的大方向上，“去杠杆、去投资、去出口”是未来中国经济必须面对和解决的问题，经济运行的弹性也将逐渐降低，A 股市场的波动性也随之逐渐下降，经济企稳后回升的力度可能较弱，时间跨度将更长。因此，经济数据的短期企稳信号难以促发行情的的大幅反弹，金融创新的推进也使得股票市场的多空力量越发均衡，市场较大回升的力量仍然来自于对经济触底回升和企业盈利上升的不断确认，而这个过程可能并不会那么顺利，当前采取“右侧”市场策略或许比“左侧”更加安全。

本基金将继续严格遵守跟踪偏离最小化的被动投资策略，从而为基金投资人谋求与标的指数基本一致的投资回报。

#### 4.6 管理人对报告期内基金估值程序等事项的说明

本报告期内，基金管理人严格执行基金估值控制流程，定期评估估值技术的合理性，每日将估值结果报托管银行复核后对外披露。参与估值流程的人员包括负责运营的副总经理以及投资研究、风险控制、金融工程和基金事务部门负责人，基金经理不参与估值流程。参与人员的相关工作经历均在五年以上。参与各方之间不存在任何重大利益冲突。已采用的估值技术相关参数或定价服务均来自独立第三方。

#### 4.7 管理人对报告期内基金利润分配情况的说明

根据基金合同的规定，基金收益评价日核定的基金累计报酬率超过标的指数同期累计报酬率达到 1%以上，方可进行收益分配。截至本报告期末，本基金未进行利润分配。

## § 5 托管人报告

### 5.1 报告期内本基金托管人遵规守信情况声明

托管人声明，在本报告期内，基金托管人——招商银行股份有限公司不存在任何损害基金份额持有人利益的行为，严格遵守了《中华人民共和国证券投资基金法》及其他有关法律法规、基金合同，完全尽职尽责地履行了应尽的义务。

### 5.2 托管人对报告期内本基金投资运作遵规守信、净值计算、利润分配等情况的说明

本报告期内基金管理人在投资运作、基金资产净值的计算、利润分配、基金份额申购赎回价格的计算、基金费用开支等问题上，不存在任何损害基金份额持有人利益的行为，严格遵守了《中华人民共和国证券投资基金法》等有关法律法规，在各重要方面的运作严格按照基金合同的规定进行。

### 5.3 托管人对本半年度报告中财务信息等内容的真实、准确和完整发表意见

本半年度报告中财务指标、净值表现、财务会计报告、利润分配、投资组合报告等内容真实、准确和完整，不存在虚假记载、误导性陈述或者重大遗漏。

## § 6 半年度财务会计报告（未经审计）

### 6.1 资产负债表

会计主体：上证红利交易型开放式指数证券投资基金

报告截止日：2012年6月30日

单位：人民币元

资产	附注号	本期末 2012年6月30日	上年度末 2011年12月31日
<b>资产：</b>			
银行存款	6.4.7.1	4,758,241.98	27,632,422.66
结算备付金		70,748.56	8,043.49
存出保证金		-	-
交易性金融资产	6.4.7.2	1,581,385,734.00	1,804,165,737.10
其中：股票投资		1,578,893,240.10	1,801,822,593.70
基金投资		-	-
债券投资		2,492,493.90	2,343,143.40
资产支持证券投资		-	-
衍生金融资产	6.4.7.3	-	-
买入返售金融资产	6.4.7.4	-	-
应收证券清算款		-	-
应收利息	6.4.7.5	10,916.60	8,953.85
应收股利		12,133,918.62	-

应收申购款		-	-
递延所得税资产		-	-
其他资产	6.4.7.6	-	-
资产总计		1,598,359,559.76	1,831,815,157.10
<b>负债和所有者权益</b>	<b>附注号</b>	<b>本期末 2012年6月30日</b>	<b>上年度末 2011年12月31日</b>
<b>负 债:</b>			
短期借款		-	-
交易性金融负债		-	-
衍生金融负债	6.4.7.3	-	-
卖出回购金融资产款		-	-
应付证券清算款		20,329.52	5,035,355.16
应付赎回款		-	-
应付管理人报酬		669,720.38	782,202.03
应付托管费		133,944.07	156,440.39
应付销售服务费		-	-
应付交易费用	6.4.7.7	27,319.85	637,384.84
应交税费		-	-
应付利息		-	-
应付利润		-	-
递延所得税负债		-	-
其他负债	6.4.7.8	641,728.30	621,000.00
负债合计		1,493,042.12	7,232,382.42
<b>所有者权益:</b>			
实收基金	6.4.7.9	1,338,629,118.93	1,562,961,005.69
未分配利润	6.4.7.10	258,237,398.71	261,621,768.99
所有者权益合计		1,596,866,517.64	1,824,582,774.68
负债和所有者权益总计		1,598,359,559.76	1,831,815,157.10

注：报告截止日 2012 年 6 月 30 日，基金份额净值 1.820 元，基金份额总额 877,175,703.00 份。

## 6.2 利润表

会计主体：上证红利交易型开放式指数证券投资基金

本报告期：2012 年 1 月 1 日至 2012 年 6 月 30 日

单位：人民币元

项 目	附注号	本期 2012年1月1日至 2012年6月30日	上年度可比期间 2011年1月1日至2011 年6月30日
<b>一、收入</b>		66,011,444.25	47,499,708.52
1.利息收入		57,350.75	36,338.46
其中：存款利息收入	6.4.7.11	52,286.72	36,338.46
债券利息收入		5,064.03	-
资产支持证券利息收入		-	-
买入返售金融资产收入		-	-

其他利息收入		-	-
2.投资收益（损失以“-”填列）		-50,854,498.01	8,545,876.02
其中：股票投资收益	6.4.7.12	-84,125,057.48	-33,792,997.42
基金投资收益		-	-
债券投资收益	6.4.7.13	-	-
资产支持证券投资收益		-	-
衍生工具收益	6.4.7.14	-	-
股利收益	6.4.7.15	33,270,559.47	42,338,873.44
3.公允价值变动收益（损失以“-”号填列）	6.4.7.16	116,858,332.51	38,960,318.20
4.汇兑收益（损失以“-”号填列）		-	-
5.其他收入（损失以“-”号填列）	6.4.7.17	-49,741.00	-42,824.16
<b>减：二、费用</b>		6,104,899.18	7,708,184.58
1. 管理人报酬	6.4.10.2.1	4,424,651.26	5,910,982.97
2. 托管费	6.4.10.2.2	884,930.25	1,182,196.62
3. 销售服务费	6.4.10.2.3	-	-
4. 交易费用	6.4.7.18	545,426.93	365,890.59
5. 利息支出		-	-
其中：卖出回购金融资产支出		-	-
6. 其他费用	6.4.7.19	249,890.74	249,114.40
<b>三、利润总额（亏损总额以“-”号填列）</b>		59,906,545.07	39,791,523.94
减：所得税费用		-	-
<b>四、净利润（净亏损以“-”号填列）</b>		59,906,545.07	39,791,523.94

### 6.3 所有者权益（基金净值）变动表

会计主体：上证红利交易型开放式指数证券投资基金

本报告期：2012年1月1日至2012年6月30日

单位：人民币元

项目	本期 2012年1月1日至2012年6月30日		
	实收基金	未分配利润	所有者权益合计
一、期初所有者权益（基金净值）	1,562,961,005.69	261,621,768.99	1,824,582,774.68
二、本期经营活动产生的基金净值变动数（本期利润）	-	59,906,545.07	59,906,545.07
三、本期基金份额交易产生	-224,331,886.76	-63,290,915.35	-287,622,802.11





首次设立募集不包括认购资金利息共募集人民币 2,222,962,819.00 元(含募集股票市值),业经普华永道中天会计师事务所有限公司普华永道中天验字(2006)第 170 号验资报告予以验证。经向中国证监会备案,《上证红利交易型开放式指数证券投资基金基金合同》于 2006 年 11 月 17 日正式生效,基金合同生效日的基金份额总额为 2,222,985,094.00 份基金份额,其中认购资金利息折合 22,275.00 份基金份额。本基金的基金管理人为华泰柏瑞基金管理有限公司,基金托管人为招商银行股份有限公司。根据《上证红利交易型开放式指数证券投资基金基金合同》和《上证红利交易型开放式指数证券投资基金招募说明书》的有关规定,本基金于 2007 年 1 月 10 日进行了基金份额折算,折算比例为 0.65527799,并于 2007 年 1 月 11 日进行了变更登记。经上海证券交易所(以下简称“上交所”)上证债字[2007]第 4 号文审核同意,本基金 1,456,675,703 份基金份额于 2007 年 1 月 18 日在上交所挂牌交易。根据《中华人民共和国证券投资基金法》和《上证红利交易型开放式指数证券投资基金基金合同》的有关规定,本基金的主要投资范围为标的指数成份股和备选成份股,该部分资产比例不低于基金资产净值的 95%;同时为更好地实现投资目标,本基金也可少量投资于新股、债券及中国证监会允许基金投资的其他金融工具,该部分资产比例不高于基金资产净值的 5%。本基金的业绩基准为上证红利指数。

本财务报表由本基金管理人华泰柏瑞基金管理有限公司于 2012 年 8 月 28 日批准报出。

#### 6.4.2 会计报表的编制基础

本基金的财务报表按照财政部于 2006 年 2 月 15 日颁布的《企业会计准则—基本准则》和 38 项具体会计准则、其后颁布的企业会计准则应用指南、企业会计准则解释以及其他相关规定(以下合称“企业会计准则”)、中国证监会公告[2010]5 号《证券投资基金信息披露 XBRL 模板第 3 号<年度报告和半年度报告>》、中国证券业协会于 2007 年 5 月 15 日颁布的《证券投资基金会计核算业务指引》、《上证红利交易型开放式指数证券投资基金基金合同》和中国证监会允许的如财务报表附注 6.4.4 所列示的基金行业实务操作的有关规定编制。

#### 6.4.3 遵循企业会计准则及其他有关规定的声明

本基金 2012 年半年度财务报表符合企业会计准则的要求,真实、完整地反映了本基金 2012 年 6 月 30 日的财务状况以及 2012 年上半年的经营成果和基金净值变动情况等有关信息。

#### 6.4.4 重要会计政策和会计估计

本报告期所采用的会计政策、会计估值与最近一期年度报告相一致。

## 6.4.5 会计政策和会计估计变更以及差错更正的说明

### 6.4.5.1 会计政策变更的说明

无。

### 6.4.5.2 会计估计变更的说明

无。

### 6.4.5.3 差错更正的说明

无。

## 6.4.6 税项

根据财政部、国家税务总局财税[2002]128号《关于开放式证券投资基金有关税收问题的通知》、财税[2004]78号《关于证券投资基金税收政策的通知》、财税[2005]102号《关于股息红利个人所得税有关政策的通知》、财税[2005]107号《关于股息红利有关个人所得税政策的补充通知》、财税[2008]1号《关于企业所得税若干优惠政策的通知》及其他相关财税法规和实务操作，主要税项列示如下：

- (1) 以发行基金方式募集资金不属于营业税征收范围，不征收营业税。
- (2) 基金买卖股票、债券的差价收入暂免征营业税和企业所得税。
- (3) 对基金取得的企业债券利息收入，由发行债券的企业在向基金派发利息时代扣代缴 20% 的个人所得税，暂不征收企业所得税。对基金取得的股票的股息、红利收入，由上市公司在向基金派发股息、红利时暂减按 50% 计入个人应纳税所得额，依照现行税法规定即 20% 代扣代缴个人所得税，暂不征收企业所得税。
- (4) 基金卖出股票按 0.1% 的税率缴纳股票交易印花税，买入股票不征收股票交易印花税。

## 6.4.7 重要财务报表项目的说明

### 6.4.7.1 银行存款

单位：人民币元

项目	本期末 2012 年 6 月 30 日
活期存款	4,758,241.98
定期存款	-
其中：存款期限 1-3 个月	-
其他存款	-
合计：	4,758,241.98

### 6.4.7.2 交易性金融资产

单位：人民币元

项目	本期末 2012年6月30日		
	成本	公允价值	公允价值变动
股票	1,823,206,761.34	1,578,893,240.10	-244,313,521.24
债券	交易所市场	2,492,493.90	-60,506.10
	银行间市场	-	-
	合计	2,492,493.90	-60,506.10
资产支持证券	-	-	-
基金	-	-	-
其他	-	-	-
合计	1,825,759,761.34	1,581,385,734.00	-244,374,027.34

注：股票投资包含可退替代款估值增（减）值。

### 6.4.7.3 衍生金融资产/负债

注：截至本报告期末，本基金未持有衍生金融资产/负债。

### 6.4.7.4 买入返售金融资产

#### 6.4.7.4.1 各项买入返售金融资产期末余额

注：截至本报告期末，本基金未持有买入返售金融资产。

#### 6.4.7.4.2 期末买断式逆回购交易中取得的债券

注：截至本报告期末，本基金未持有买断式逆回购交易中取得的债券。

### 6.4.7.5 应收利息

单位：人民币元

项目	本期末 2012年6月30日
应收活期存款利息	1,540.12
应收定期存款利息	-
应收其他存款利息	-
应收结算备付金利息	31.80
应收债券利息	9,344.68
应收买入返售证券利息	-
应收申购款利息	-
其他	-
合计	10,916.60

### 6.4.7.6 其他资产

注：截至本报告期末，本基金未持有其他资产。

### 6.4.7.7 应付交易费用

单位：人民币元

项目	本期末 2012年6月30日
交易所市场应付交易费用	27,319.85
银行间市场应付交易费用	-
合计	27,319.85

### 6.4.7.8 其他负债

单位：人民币元

项目	本期末 2012年6月30日
预提审计费	50,224.72
预提信息披露费	559,124.42
预提上市费	29,835.26
可退替代款	657.00
应付替代款	1,886.90
合计	641,728.30

### 6.4.7.9 实收基金

金额单位：人民币元

项目	本期 2012年1月1日至2012年6月30日	
	基金份额（份）	账面金额
上年度末	1,024,175,703.00	1,562,961,005.69
本期申购	111,000,000.00	169,393,465.62
本期赎回(以“-”号填列)	-258,000,000.00	-393,725,352.38
- 基金拆分/份额折算前	-	-
基金拆分/份额折算变动份额	-	-
本期申购	-	-
本期赎回(以“-”号填列)	-	-
本期末	877,175,703.00	1,338,629,118.93

注：投资者申购、赎回的基金份额需为最小申购赎回单位的整数倍。

### 6.4.7.10 未分配利润

单位：人民币元

项目	已实现部分	未实现部分	未分配利润合计
上年度末	539,929,883.88	-278,308,114.89	261,621,768.99
本期利润	-56,951,787.44	116,858,332.51	59,906,545.07
本期基金份额交易产生的变动数	-68,212,537.34	4,921,621.99	-63,290,915.35
其中：基金申购款	51,208,651.08	-11,702,178.48	39,506,472.60
基金赎回款	-119,421,188.42	16,623,800.47	-102,797,387.95
本期已分配利润	-	-	-
本期末	414,765,559.10	-156,528,160.39	258,237,398.71

### 6.4.7.11 存款利息收入

单位：人民币元

项目	本期 2012年1月1日至2012年6月30日
活期存款利息收入	45,051.49
定期存款利息收入	-
其他存款利息收入	-
结算备付金利息收入	7,235.23
其他	-
合计	52,286.72

### 6.4.7.12 股票投资收益

#### 6.4.7.12.1 股票投资收益项目构成

单位：人民币元

项目	本期 2012年1月1日至2012年6月30日
股票投资收益——买卖股票差价收入	-44,926,586.04
股票投资收益——赎回差价收入	-39,198,471.44
股票投资收益——申购差价收入	-
合计	-84,125,057.48

#### 6.4.7.12.2 股票投资收益——买卖股票差价收入

单位：人民币元

项目	本期 2012年1月1日至2012年6月30日
卖出股票成交总额	163,557,055.56
减：卖出股票成本总额	208,483,641.60
买卖股票差价收入	-44,926,586.04

### 6.4.7.12.3 股票投资收益——赎回差价收入

单位：人民币元

项目	本期
	2012 年 1 月 1 日至 2012 年 6 月 30 日
赎回基金份额对价总额	496,522,740.33
现金支付赎回款总额	-260,611.67
赎回股票成本总额	535,981,823.44
赎回差价收入	-39,198,471.44

### 6.4.7.12.4 股票投资收益——申购差价收入

注：无。

### 6.4.7.13 债券投资收益

注：无。

### 6.4.7.14 衍生工具收益

注：无。

### 6.4.7.15 股利收益

单位：人民币元

项目	本期
	2012 年 1 月 1 日至 2012 年 6 月 30 日
股票投资产生的股利收益	33,270,559.47
基金投资产生的股利收益	-
合计	33,270,559.47

### 6.4.7.16 公允价值变动收益

单位：人民币元

项目名称	本期
	2012 年 1 月 1 日至 2012 年 6 月 30 日
1. 交易性金融资产	116,858,332.51
——股票投资	116,708,982.01
——债券投资	149,350.50
——资产支持证券投资	-
2. 衍生工具	-
——权证投资	-
3. 其他	-
合计	116,858,332.51

注：股票投资包含可退替代款估值增（减）值。

### 6.4.7.17 其他收入

单位：人民币元

项目	本期
	2012 年 1 月 1 日至 2012 年 6 月 30 日
基金赎回费收入	-
替代损益	-49,741.00
合计	-49,741.00

注：替代损益是指投资者采用可以现金替代方式申购本基金时，补入被替代股票的实际买入成本与申购确认日估值的差额或强制退款的被替代股票在强制退款计算日与申购确认日估值的差额。

### 6.4.7.18 交易费用

单位：人民币元

项目	本期
	2012 年 1 月 1 日至 2012 年 6 月 30 日
交易所市场交易费用	545,426.93
银行间市场交易费用	-
合计	545,426.93

### 6.4.7.19 其他费用

单位：人民币元

项目	本期
	2012 年 1 月 1 日至 2012 年 6 月 30 日
审计费用	50,224.72
信息披露费	159,124.42
上市费	29,835.26
银行划款手续费	1,706.34
银行间账户服务费	9,000.00
合计	249,890.74

## 6.4.8 或有事项、资产负债表日后事项的说明

### 6.4.8.1 或有事项

无。

### 6.4.8.2 资产负债表日后事项

无。



## 6.4.9 关联方关系

### 6.4.9.1 本报告期存在控制关系或其他重大利害关系的关联方发生变化的情况

未发生变化。

### 6.4.9.2 本报告期与基金发生关联交易的各关联方

关联方名称	与本基金的关系
华泰柏瑞基金管理有限公司	基金管理人
招商银行股份有限公司	基金托管人
华泰证券股份有限公司	基金管理人的股东、一级交易商

注：1、关联方与基金进行的关联交易均在正常业务范围内按照一般商业条款而订立的；

## 6.4.10 本报告期及上年度可比期间的关联方交易

### 6.4.10.1 通过关联方交易单元进行的交易

#### 6.4.10.1.1 股票交易

金额单位：人民币元

关联方名称	本期 2012年1月1日至2012年6月30日		上年度可比期间 2011年1月1日至2011年6月30日	
	成交金额	占当期股票 成交总额的比 例	成交金额	占当期股票 成交总额的比 例
华泰证券股份有限公司	-	-	19,787,769.30	7.88%

#### 6.4.10.1.2 权证交易

注：本报告期及上年度可比期间本基金与关联方未进行权证交易。

#### 6.4.10.1.3 应支付关联方的佣金

金额单位：人民币元

关联方名称	本期 2012年1月1日至2012年6月30日			
	当期 佣金	占当期佣金 总量的比例	期末应付佣金余额	占期末应付佣 金总量的比例
华泰证券	-	-	-	-
关联方名称	上年度可比期间 2011年1月1日至2011年6月30日			
	当期 佣金	占当期佣金 总量的比例	期末应付佣金余额	占期末应付佣 金总量的比例
华泰证券	16,819.45	7.88%	7,918.54	66.62%

注：上述佣金按股票交易量的千分之一计算，以扣除证管费、经手费后的净额列示。该类佣金协议的

服务范围还包括佣金收取方为本基金提供的证券投资研究成果和市场信息服务。关联方的佣金比率和计算方式与非关联方一致。

### 6.4.10.2 关联方报酬

#### 6.4.10.2.1 基金管理费

单位：人民币元

项目	本期	上年度可比期间
	2012 年 1 月 1 日至 2012 年 6 月 30 日	2011 年 1 月 1 日至 2011 年 6 月 30 日
当期发生的基金应支付的管理费	4,424,651.26	5,910,982.97
其中：支付销售机构的客户维护费	-	-

注：本基金应支付基金管理人报酬，按前一日基金资产净值的 0.50% 的年费率计提，计算方法如下： $H = E \times 0.50\% \div \text{当年天数}$  H 为每日应支付的管理人报酬 E 为前一日的基金资产净值 基金管理人报酬每日计提，逐日累计至每月月底，按月支付，由基金托管人于次月前两个工作日内从基金资产中一次性支付给基金管理人。

#### 6.4.10.2.2 基金托管费

单位：人民币元

项目	本期	上年度可比期间
	2012 年 1 月 1 日至 2012 年 6 月 30 日	2011 年 1 月 1 日至 2011 年 6 月 30 日
当期发生的基金应支付的托管费	884,930.25	1,182,196.62

注：本基金应支付基金托管人托管费，按前一日基金资产净值的 0.10% 的年费率计提，计算方法如下： $H = E \times 0.10\% \div \text{当年天数}$  H 为每日应支付的托管费 E 为前一日的基金资产净值 基金托管费每日计提，逐日累计至每月月底，按月支付，由基金托管人于次月前两个工作日内从基金资产中一次性支取。

#### 6.4.10.3 与关联方进行银行间同业市场的债券(含回购)交易

注：本基金本报告期内以及上年度可比期间内均未与关联方进行银行间同业市场的债券（含回购）交易。

#### 6.4.10.4 各关联方投资本基金的情况

##### 6.4.10.4.1 报告期内基金管理人运用固有资金投资本基金的情况

注：本报告期内以及上年度可比期间内，基金管理公司未投资本基金。

##### 6.4.10.4.2 报告期末除基金管理人之外的其他关联方投资本基金的情况

注：本报告期末及上年度末除基金管理人之外的其它关联方未投资本基金。

##### 6.4.10.5 由关联方保管的银行存款余额及当期产生的利息收入

单位：人民币元

关联方名称	本期		上年度可比期间	
	2012年1月1日至2012年6月30日		2011年1月1日至2011年6月30日	
	期末余额	当期利息收入	期末余额	当期利息收入
招商银行股份有限公司	4,758,241.98	45,051.49	28,043,219.03	29,581.47

##### 6.4.10.6 本基金在承销期内参与关联方承销证券的情况

注：本基金在本报告期内及上年可比期间内未参与关联方承销证券。

#### 6.4.11 利润分配情况

##### 6.4.11.1 利润分配情况——非货币市场基金

注：本基金本报告期内未进行利润分配。

#### 6.4.12 期末（2012年6月30日）本基金持有的流通受限证券

##### 6.4.12.1 因认购新发/增发证券而于期末持有的流通受限证券

注：截至本报告期末，本基金未持有流通受限的证券。

##### 6.4.12.2 期末持有的暂时停牌等流通受限股票

注：截至本报告期末，本基金未持有流通受限的股票。

##### 6.4.12.3 期末债券正回购交易中作为抵押的债券

###### 6.4.12.3.1 银行间市场债券正回购

截至本报告期末 2012 年 6 月 30 日止，本基金从事银行间市场债券正回购交易形成的卖出回购证券余额 0 元，无债券作为质押。

###### 6.4.12.3.2 交易所市场债券正回购

截至本报告期末 2012 年 6 月 30 日止，本基金从事交易所市场债券正回购交易形成的卖出回购证

券余额 0 元，无债券作为质押。

### 6.4.13 金融工具风险及管理

#### 6.4.13.1 风险管理政策和组织架构

本基金为指数型股票基金，采用完全复制策略，跟踪上证红利指数。本基金在日常经营活动中面临的风险主要包括信用风险、流动性风险及市场风险。同时，本基金相对于采用抽样复制的指数型基金而言，其风险和收益特征将更能与标的指数保持基本一致。本基金的基金管理人从事风险管理的主要目标是争取将以上风险控制在限定的范围之内，使本基金在风险和收益之间取得最佳的平衡以实现与跟踪指数相同的风险收益目标。

本基金管理人建立的风险管理体系由“组织、制度、流程和报告”等四个方面构成。组织是指由公司总经理领导，以风险控制委员会为核心，由督察长、风险管理部、法律监察部组成的风险管理机构，它是风险管理体系的运作基础；制度是指风险管理相关的规章制度，是对组织职能及其工作流程等的具体规定；流程是风险管理的工作流程，它详细规定了各部门之间风险管理工作的内容和程序；报告是对流程的必要反映和记录，既是风险管理工作的重要环节，也是对风险管理工作的总结和披露。

本基金管理人对于金融工具的风险管理方法主要是通过定性分析和定量分析的方法去估测各种风险产生的可能损失。从定性分析的角度出发，判断风险损失的严重程度和出现同类风险损失的频度。而从定量分析的角度出发，根据本基金的投资目标，结合基金资产所运用金融工具特征通过特定的风险量化指标、模型，日常的量化报告，确定风险损失的限度和相应置信程度，及时可靠地对各种风险进行监督、检查和评估，并通过相应决策，将风险控制在可承受的范围之内。

#### 6.4.13.2 信用风险

信用风险是指基金在交易过程中因交易对手未履行合约责任，或者基金所投资证券之发行人出现违约、拒绝支付到期本息等情况，导致基金资产损失和收益变化的风险。本公司在交易前对交易对手的资信状况进行了充分的评估。本基金的银行存款存放在本基金的托管行招商银行，因而与该银行存款相关的信用风险不重大。本基金在交易所进行的交易均以中国证券登记结算有限责任公司为交易对手完成证券交收和款项清算，因此违约风险可能性很小；在银行间同业市场进行交易前均对交易对手进行信用评估并对证券交割方式进行限制以控制相应的信用风险。本基金的基金管理人建立了信用风

险管理流程，通过对投资品种信用等级评估来控制证券发行人的信用风险，且通过分散化投资以分散信用风险。于 2012 年 6 月 30 日，本基金持有的除国债、央行票据和政策性金融债以外的债券占基金资产净值的比例为 0.16%（2011 年 12 月 31 日：0.13%）。

### 6.4.13.3 流动性风险

流动性风险是指基金所持金融工具变现的难易程度。本基金的流动性风险主要来自于投资品种所处的交易市场不活跃而带来的变现困难或因投资集中而无法在市场出现剧烈波动的情况下以合理的价格变现。针对投资品种变现的流动性风险，本基金所持大部分证券在证券交易所上市，因此除附注 6.4.12 中列示的部分基金资产流通暂时受限制不能自由转让的情况外，其余金融资产均能以合理价格适时变现。此外，本基金可通过卖出回购金融资产方式借入短期资金应对流动性需求，其上限一般不超过基金持有的债券投资的公允价值。此外，由于本基金的申购赎回采用股票交付方式进行，申购赎回对本基金的流动性风险影响小。本基金所持有的全部金融负债的合同约定到期日均为三个月以内且不计息，可赎回基金份额净值(所有者权益)无固定到期日且不计息，因此账面余额即为未折现的合约到期现金流量。

### 6.4.13.4 市场风险

市场风险是指基金所持金融工具的公允价值或未来现金流量因所处市场各类价格因素的变动而发生波动的风险，适用于本基金的市场风险包括利率风险和其他价格风险。

#### 6.4.13.4.1 利率风险

利率风险是指金融工具的公允价值或现金流量受市场利率变动而发生波动的风险。利率敏感性金融工具均面临由于市场利率上升而导致公允价值下降的风险，其中浮动利率类金融工具还面临每个付息期间结束根据市场利率重新定价时对于未来现金流影响的风险。

本基金为指数型股票基金，仅投资少量债券。本基金管理人定期对本基金面临的利率敏感性缺口进行监控，并针对敏感性大小进行利率风险管理。

##### 6.4.13.4.1.1 利率风险敞口

单位：人民币元

本期末 2012 年 6 月 30 日	1 个月以内	1-3 个月	3 个月-1 年	1-5 年	5 年以上	不计息	合计
资产							

银行存款	4,758,241.98	-	-	-	-	-	4,758,241.98
结算备付金	70,748.56	-	-	-	-	-	70,748.56
交易性金融资产	-	-	-	2,492,493.90	1,578,893,240.10	-	1,581,385,734.00
应收利息	-	-	-	-	10,916.60	-	10,916.60
应收股利	-	-	-	-	12,133,918.62	-	12,133,918.62
<b>资产总计</b>	<b>4,828,990.54</b>	-	-	<b>2,492,493.90</b>	<b>1,591,038,075.32</b>	-	<b>1,598,359,559.76</b>
负债	-	-	-	-	-	-	-
应付证券清算款	-	-	-	-	20,329.52	-	20,329.52
应付管理人报酬	-	-	-	-	669,720.38	-	669,720.38
应付托管费	-	-	-	-	133,944.07	-	133,944.07
应付交易费用	-	-	-	-	27,319.85	-	27,319.85
其他负债	-	-	-	-	641,728.30	-	641,728.30
<b>负债总计</b>	-	-	-	-	<b>1,493,042.12</b>	-	<b>1,493,042.12</b>
<b>利率敏感度缺口</b>	<b>4,828,990.54</b>	-	-	<b>2,492,493.90</b>	<b>1,589,545,033.20</b>	-	<b>1,596,866,517.64</b>
上年度末 2011年12月31日	1个月以内	1-3个月	3个月-1年	1-5年	5年以上	不计息	合计
资产							
银行存款	27,632,422.66	-	-	-	-	-	27,632,422.66
结算备付金	8,043.49	-	-	-	-	-	8,043.49
交易性金融资产	-	-	-	2,343,143.40	1,801,822,593.70	-	1,804,165,737.10
应收利息	-	-	-	-	8,953.85	-	8,953.85
<b>资产总计</b>	<b>27,640,466.15</b>	-	-	<b>2,343,143.40</b>	<b>1,801,831,547.55</b>	-	<b>1,831,815,157.10</b>
负债							
应付证券清算款	-	-	-	-	5,035,355.16	-	5,035,355.16
应付管理人报酬	-	-	-	-	782,202.03	-	782,202.03
应付托管费	-	-	-	-	156,440.39	-	156,440.39
应付交易费用	-	-	-	-	637,384.84	-	637,384.84
其他负债	-	-	-	-	621,000.00	-	621,000.00
<b>负债总计</b>	-	-	-	-	<b>7,232,382.42</b>	-	<b>7,232,382.42</b>
<b>利率敏感度缺口</b>	<b>27,640,466.15</b>	-	-	<b>2,343,143.40</b>	<b>1,794,599,165.13</b>	-	<b>1,824,582,774.68</b>

注：各期限分类的标准按金融资产或金融负债的重新定价日或到期日孰早者进行分类。

#### 6.4.13.4.1.2 利率风险的敏感性分析

注：截至 2012 年 6 月 30 日，本基金持有交易性债券投资占基金资产净值比例为 0.16%（2011 年 12 月 31 日：0.13%），因此市场利率的变动对于本基金资产净值无重大影响（2011 年 12 月 31 日：同）。

#### 6.4.13.4.2 其他价格风险

其他价格风险是指基金所持金融工具的公允价值或未来现金流量因除市场利率以外的市场价格因素变动而发生波动的风险。本基金主要投资于证券交易所上市或银行间同业市场交易的股票和债券，

所面临的其他价格风险来源于单个证券发行主体自身经营情况或特殊事项的影响，也可能来源于证券市场整体波动的影响。本基金主要采取完全复制法，即完全按照标的指数的成份股组成及其权重构建基金股票投资组合，并根据标的指数成份股及其权重的变动进行相应调整。但在因特殊情况(如流动性不足)导致无法获得足够数量的股票时，基金管理人将运用其他合理的投资方法构建本基金的实际投资组合，追求尽可能贴近目标指数的表现。本基金通过投资组合的分散化降低其他价格风险。此外，本基金的基金管理人每日对本基金所持有的证券价格实施监控，定期运用多种定量方法对基金进行风险度量，包括跟踪误差等指标来测试本基金面临的潜在价格风险，及时可靠地对风险进行跟踪和控制。本基金投资组合中股票投资比例为不低于基金资产的 95%。于 2012 年 6 月 30 日，本基金面临的整体其他价格风险列示如下：

#### 6.4.13.4.2.1 其他价格风险敞口

金额单位：人民币元

项目	本期末 2012 年 6 月 30 日		上年度末 2011 年 12 月 31 日	
	公允价值	占基金资产净值比例 (%)	公允价值	占基金资产净值比例 (%)
交易性金融资产-股票投资	1,578,893,240.10	98.87	1,801,822,593.70	98.75
交易性金融资产-基金投资	-	-	-	-
交易性金融资产-债券投资	-	-	-	-
衍生金融资产-权证投资	-	-	-	-
其他	-	-	-	-
合计	1,578,893,240.10	98.87	1,801,822,593.70	98.75

注：股票投资包含可退替代款估值增（减）值。

#### 6.4.13.4.2.2 其他价格风险的敏感性分析

假设	除“上证红利指数”以外的其他市场变量保持不变		
分析	相关风险变量的变动	对资产负债表日基金资产净值的影响金额（单位：人民币元）	
		本期末（2012 年 6 月 30 日）	上年度末（2011 年 12 月 31 日）
	上证红利指数上涨 5%	78,990,000.00	82,700,000.00
上证红利指数下跌 5%	-78,990,000.00	-82,700,000.00	

#### 6.4.13.4.3 采用风险价值法管理风险

注：本基金运用跟踪误差法管理风险，未采用风险价值法。

#### 6.4.14 有助于理解和分析会计报表需要说明的其他事项

无。

## § 7 投资组合报告

### 7.1 期末基金资产组合情况

金额单位：人民币元

序号	项目	金额	占基金总资产的比例 (%)
1	权益投资	1,578,893,240.10	98.78
	其中：股票	1,578,893,240.10	98.78
2	固定收益投资	2,492,493.90	0.16
	其中：债券	2,492,493.90	0.16
	资产支持证券	-	-
3	金融衍生品投资	-	-
4	买入返售金融资产	-	-
	其中：买断式回购的买入返售金融资产	-	-
5	银行存款和结算备付金合计	4,828,990.54	0.30
6	其他各项资产	12,144,835.22	0.76
7	合计	1,598,359,559.76	100.00

注：股票投资包含可退替代款估值增（减）值；

### 7.2 期末按行业分类的股票投资组合

#### 7.2.1 指数投资按行业分类的股票投资组合

金额单位：人民币元

代码	行业类别	公允价值	占基金资产净值比例 (%)
A	农、林、牧、渔业	9,203,931.15	0.58
B	采掘业	335,588,217.41	21.02
C	制造业	220,960,428.97	13.84
C0	食品、饮料	14,474,530.92	0.91
C1	纺织、服装、皮毛	19,528,901.76	1.22
C2	木材、家具	-	-
C3	造纸、印刷	-	-
C4	石油、化学、塑胶、塑料	30,529,109.66	1.91
C5	电子	6,212,681.90	0.39
C6	金属、非金属	78,624,928.83	4.92
C7	机械、设备、仪表	40,912,839.44	2.56
C8	医药、生物制品	22,509,705.38	1.41
C99	其他制造业	8,167,731.08	0.51



D	电力、煤气及水的生产和供应业	138,252,188.15	8.66
E	建筑业	-	-
F	交通运输、仓储业	102,286,389.08	6.41
G	信息技术业	12,895,356.18	0.81
H	批发和零售贸易	24,910,175.08	1.56
I	金融、保险业	710,497,232.82	44.49
J	房地产业	8,313,235.79	0.52
K	社会服务业	4,786,009.60	0.30
L	传播与文化产业	-	-
M	综合类	11,200,055.87	0.70
	合计	1,578,893,220.10	98.87

注：上述股票投资组合不包含可退替代款估值增（减）值。

### 7.3 期末按公允价值占基金资产净值比例大小排序的所有股票投资明细

#### 7.3.1 期末指数投资按公允价值占基金资产净值比例大小排序的所有股票投资明细

金额单位：人民币元

序号	股票代码	股票名称	数量（股）	公允价值	占基金资产净值比例（%）
1	601166	兴业银行	13,095,018	169,973,333.64	10.64
2	600030	中信证券	11,838,912	149,525,458.56	9.36
3	601088	中国神华	5,723,606	128,666,662.88	8.06
4	601398	工商银行	26,849,360	106,054,972.00	6.64
5	601006	大秦铁路	10,218,050	71,832,891.50	4.50
6	601939	建设银行	16,674,988	70,034,949.60	4.39
7	600900	长江电力	8,520,533	57,939,624.40	3.63
8	600015	华夏银行	5,936,080	56,214,677.60	3.52
9	601857	中国石油	6,089,795	55,112,644.75	3.45
10	601628	中国人寿	2,570,615	47,042,254.50	2.95
11	600999	招商证券	4,028,443	46,770,223.23	2.93
12	600028	中国石化	7,283,698	45,887,297.40	2.87
13	600019	宝钢股份	9,031,321	39,015,306.72	2.44
14	600011	华能国际	5,406,678	34,873,073.10	2.18
15	601988	中国银行	11,994,677	33,824,989.14	2.12
16	601699	潞安环能	1,580,970	32,789,317.80	2.05
17	601788	光大证券	2,358,115	31,056,374.55	1.94
18	600309	烟台万华	1,850,764	24,707,699.40	1.55
19	600642	申能股份	4,865,707	22,430,909.27	1.40
20	601958	金钼股份	1,681,529	21,304,972.43	1.33
21	600660	福耀玻璃	2,676,845	20,932,927.90	1.31

22	601666	平煤股份	2,016,237	20,404,318.44	1.28
23	600177	雅戈尔	2,300,224	19,528,901.76	1.22
24	600005	武钢股份	6,943,009	18,676,694.21	1.17
25	600066	宇通客车	808,141	18,150,846.86	1.14
26	600153	建发股份	2,313,004	16,561,108.64	1.04
27	600497	驰宏锌锗	1,135,789	15,980,551.23	1.00
28	600741	华域汽车	1,755,522	15,747,032.34	0.99
29	600395	盘江股份	574,496	15,442,452.48	0.97
30	600779	水井坊	596,396	14,474,530.92	0.91
31	601333	广深铁路	4,741,399	13,939,713.06	0.87
32	600588	用友软件	845,043	12,895,356.18	0.81
33	600216	浙江医药	458,077	11,520,636.55	0.72
34	600895	张江高科	1,306,891	11,200,055.87	0.70
35	600664	哈药股份	1,667,537	10,989,068.83	0.69
36	600008	首创股份	1,885,590	9,220,535.10	0.58
37	600598	北大荒	1,235,427	9,203,931.15	0.58
38	600500	中化国际	1,235,069	8,349,066.44	0.52
39	600210	紫江企业	1,982,459	8,167,731.08	0.51
40	600098	广州控股	1,098,061	7,598,582.12	0.48
41	600517	置信电气	611,592	7,014,960.24	0.44
42	600183	生益科技	1,206,346	6,212,681.90	0.39
43	600236	桂冠电力	1,562,996	6,189,464.16	0.39
44	600596	新安股份	940,454	5,821,410.26	0.36
45	600033	福建高速	2,367,236	5,586,676.96	0.35
46	600026	中海发展	1,091,504	5,512,095.20	0.35
47	600004	白云机场	795,156	5,415,012.36	0.34
48	600754	锦江股份	302,912	4,786,009.60	0.30
49	600533	栖霞建设	1,087,521	4,469,711.31	0.28
50	600246	万通地产	1,044,436	3,843,524.48	0.24

注：股票明细不包含可退替代款估值增（减）值。

## 7.4 报告期内股票投资组合的重大变动

### 7.4.1 累计买入金额超出期初基金资产净值 2%或前 20 名的股票明细

金额单位：人民币元

序号	股票代码	股票名称	本期累计买入金额	占期初基金资产净值比例（%）
1	601166	兴业银行	64,608,457.53	3.54

2	601088	中国神华	57,903,256.57	3.17
3	601628	中国人寿	19,236,723.11	1.05
4	600999	招商证券	17,575,061.84	0.96
5	600741	华域汽车	9,272,423.58	0.51
6	600660	福耀玻璃	7,730,066.69	0.42
7	601333	广深铁路	6,429,927.95	0.35
8	600517	置信电气	3,077,625.46	0.17
9	600066	宇通客车	2,985,881.42	0.16
10	600895	张江高科	2,815,187.52	0.15
11	601398	工商银行	2,222,084.00	0.12
12	600183	生益科技	2,105,080.76	0.12
13	600030	中信证券	1,907,822.00	0.10
14	600028	中国石化	949,424.00	0.05
15	601939	建设银行	871,000.00	0.05
16	600015	华夏银行	467,500.00	0.03
17	600011	华能国际	205,809.00	0.01
18	600900	长江电力	131,485.00	0.01
19	601988	中国银行	101,660.00	0.01
20	600019	宝钢股份	90,498.00	0.00

注：不考虑相关交易费用。

#### 7.4.2 累计卖出金额超出期初基金资产净值 2%或前 20 名的股票明细

金额单位：人民币元

序号	股票代码	股票名称	本期累计卖出金额	占期初基金资产净值比例 (%)
1	600030	中信证券	17,747,347.00	0.97
2	601857	中国石油	15,704,388.03	0.86
3	601398	工商银行	15,414,918.19	0.84
4	600348	阳泉煤业	11,252,514.67	0.62
5	601006	大秦铁路	10,850,680.29	0.59
6	601939	建设银行	10,598,126.88	0.58
7	600900	长江电力	8,886,740.52	0.49
8	600028	中国石化	7,362,351.35	0.40
9	600019	宝钢股份	6,184,756.30	0.34
10	601988	中国银行	4,915,031.78	0.27
11	601699	潞安环能	4,905,855.75	0.27
12	600011	华能国际	3,951,158.40	0.22

13	600309	烟台万华	3,152,857.43	0.17
14	600642	申能股份	3,150,414.00	0.17
15	600005	武钢股份	3,027,531.90	0.17
16	600177	雅戈尔	2,866,015.57	0.16
17	601666	平煤股份	2,851,464.17	0.16
18	600664	哈药股份	2,778,772.65	0.15
19	601788	光大证券	2,666,317.46	0.15
20	601958	金钼股份	2,243,387.67	0.12

注：不考虑相关交易费用。

### 7.4.3 买入股票的成本总额及卖出股票的收入总额

单位：人民币元

买入股票成本（成交）总额	201,124,648.43
卖出股票收入（成交）总额	163,557,055.56

注：不考虑相关交易费用。

### 7.5 期末按债券品种分类的债券投资组合

金额单位：人民币元

序号	债券品种	公允价值	占基金资产净值比例（%）
1	国家债券	-	-
2	央行票据	-	-
3	金融债券	-	-
	其中：政策性金融债	-	-
4	企业债券	-	-
5	企业短期融资券	-	-
6	中期票据	-	-
7	可转债	2,492,493.90	0.16
8	其他	-	-
9	合计	2,492,493.90	0.16

### 7.6 期末按公允价值占基金资产净值比例大小排名的前五名债券投资明细

金额单位：人民币元

序号	债券代码	债券名称	数量（张）	公允价值	占基金资产净值比例（%）
1	110017	中海转债	25,530	2,492,493.90	0.16

### 7.7 期末按公允价值占基金资产净值比例大小排名的所有资产支持证券投资明细

注：本基金本报告期末未持有资产支持证券。

### 7.8 期末按公允价值占基金资产净值比例大小排名的前五名权证投资明细

注：本基金本报告期末未持有权证。

### 7.9 投资组合报告附注

#### 7.9.1

报告期内基金投资的前十名证券的发行主体没有被监管部门立案调查的，也没有在报告编制日前一年内受到公开谴责、处罚的。

#### 7.9.2

基金投资的前十名股票中，没有投资于超出基金合同规定备选股票库之外的。

#### 7.9.3 期末其他各项资产构成

单位：人民币元

序号	名称	金额
1	存出保证金	-
2	应收证券清算款	-
3	应收股利	12,133,918.62
4	应收利息	10,916.60
5	应收申购款	-
6	其他应收款	-
7	待摊费用	-
8	其他	-
9	合计	12,144,835.22

#### 7.9.4 期末持有的处于转股期的可转换债券明细

金额单位：人民币元

序号	债券代码	债券名称	公允价值	占基金资产净值比例 (%)
1	110017	中海转债	2,492,493.90	0.16

#### 7.9.5 期末前十名股票中存在流通受限情况的说明

注：报告期末前十名股票中不存在流通受限的情况。

## § 8 基金份额持有人信息

### 8.1 期末基金份额持有人户数及持有人结构

#### 8.1.1 本基金的期末基金份额持有人户数及持有人结构

份额单位：份

持有人户数 (户)	户均持有的基 金份额	持有人结构			
		机构投资者		个人投资者	
		持有份额	占总份额 比例	持有份额	占总份 额比例
49,391	17,759.83	222,773,222.00	25.40%	654,402,481.00	74.60%

#### 8.1.2 期末上市基金前十名持有人

序号	项目	持有份额（份）	占总份额比例
1	申银万国证券股份有限公司客户信用交易担保证券账户	39,935,626.00	4.55%
2	中国人寿保险股份有限公司	23,917,700.00	2.73%
3	中国人寿保险（集团）公司	20,602,808.00	2.35%
4	中国太平洋人寿保险股份有限公司一分红一团体分红	20,013,498.00	2.28%
5	海通证券股份有限公司融券专用证券账户	17,938,876.00	2.05%
6	中国太平洋人寿保险股份有限公司一分红一个人分红	17,500,000.00	2.00%
7	太平人寿保险有限公司	15,999,950.00	1.82%
8	营口鑫达投资有限公司	15,000,000.00	1.71%
9	广发华福证券有限责任公司	6,012,700.00	0.69%
10	建信人寿保险有限公司	5,000,000.00	0.57%

### 8.2 期末基金管理人的从业人员持有本基金的情况

注：1、期末基金从业人员持有本基金份额为 0。

2、本公司高级管理人员、基金投资和研究部门负责人持有该只基金份额总量的数量区间为 0。

3、该只基金的基金经理持有该只基金份额总量的数量区间为 0。

## § 9 开放式基金份额变动

单位：份

本报告期期初基金份额总额	1,024,175,703.00
本报告期基金总申购份额	111,000,000.00
减：本报告期基金总赎回份额	258,000,000.00
本报告期基金拆分变动份额	-

本报告期末基金份额总额	877,175,703.00
-------------	----------------

## § 10 重大事件揭示

### 10.1 基金份额持有人大会决议

报告期内未召开基金份额持有人大会。

### 10.2 基金管理人、基金托管人的专门基金托管部门的重大人事变动

报告期内，基金管理人的股东书面一致同意陈国杰辞任公司董事职务，任命 Rajeev Mittal 先生为公司董事。上述人员的变更已报中国证券监督管理委员会及上海监管局备案。

本报告期内，本基金托管人的专门基金托管部门无重大人事变动。

### 10.3 涉及基金管理人、基金财产、基金托管业务的诉讼

报告期内无涉及基金管理人、基金财产、基金托管业务的诉讼。

### 10.4 基金投资策略的改变

报告期内基金投资策略未改变。

### 10.5 为基金进行审计的会计师事务所情况

报告期内基金未改聘为其审计的会计师事务所。

### 10.6 管理人、托管人及其高级管理人员受稽查或处罚等情况

报告期内基金管理人、基金托管人及其高级管理人员未受监管部门稽查或处罚。

### 10.7 基金租用证券公司交易单元的有关情况

#### 10.7.1 基金租用证券公司交易单元进行股票投资及佣金支付情况

金额单位：人民币元

券商名称	交易单元数量	股票交易		应支付该券商的佣金		备注
		成交金额	占当期股票成交总额的比例	佣金	占当期佣金总量的比例	
银河证券	2	361,767,467.57	100.00%	307,889.05	100.00%	-
招商证券	1	-	-	-	-	-

光大证券	1	-	-	-	-	-
华泰证券	1	-	-	-	-	-

注：1、选择代理证券买卖的证券经营机构的标准

公司应选择财务状况良好，经营行为规范，具备研究实力的证券公司及专业研究机构，向其或其合作券商租用基金专用交易席位。公司选择的提供交易单元的券商应当满足下列基本条件：

1. 具有相应的业务经营资格；
2. 诚信记录良好，最近两年无重大违法违规行为，未受监管机构重大处罚；
3. 资金雄厚，信誉良好。内部管理规范、严格，具备健全的内控制度，并能满足本基金运作高度保密的要求。
4. 具备基金运作所需的高效、安全的通讯条件，交易设施符合代理基金进行证券交易的需要，并能为基金提供全面的信息服务。
5. 具备研究实力，有固定的研究机构和专门研究人员，能及时全面地为基金提供宏观经济、行业情况、市场走向、股票分析的研究报告及周到的信息服务，并能根据基金投资的特定要求，提供专题研究报告。

2、选择代理证券买卖的证券经营机构的程序 基金管理人根据以上标准进行考察后确定证券经营机构的选择。基金管理人与被选择的证券经营机构签订交易单元租用协议和证券研究服务协议。

3、本基金在本报告期内未增加交易单元。

### 10.7.2 基金租用证券公司交易单元进行其他证券投资的情况

注：无。

### 10.8 其他重大事件

序号	公告事项	法定披露方式	法定披露日期
1	上证红利交易型开放式指数证券投资基金更新的招募说明书 2012 年第 1 号	中国证券报、上海证券报、证券时报	2012 年 6 月 29 日
2	上证红利交易型开放式指数证券投资基金更新的招募说明书 2012 年第 1 号（摘要）	中国证券报、上海证券报、证券时报	2012 年 6 月 29 日
3	华泰柏瑞基金管理有限公司关于拟新增上海好买基金销售有限公司为基金代销机构的公告	中国证券报、上海证券报、证券时报	2012 年 6 月 20 日
4	华泰柏瑞基金管理有限公司关于提请投资者及时更新已过期身份证件或者身份证明文件的公告	中国证券报、上海证券报、证券时报	2012 年 6 月 19 日
5	上证红利交易型开放式指数证券投资基金 2012 年第 1 季度报告	中国证券报、上海证券报、证券时报	2012 年 4 月 23 日



6	上证红利交易型开放式指数证券投资基金 2011 年年度报告	中国证券报、上海证券报、证券时报	2012 年 3 月 30 日
7	上证红利交易型开放式指数证券投资基金 2011 年年度报告摘要	中国证券报、上海证券报、证券时报	2012 年 3 月 30 日
8	上证红利交易型开放式指数证券投资基金 2011 年第 4 季度报告	中国证券报、上海证券报、证券时报	2012 年 1 月 20 日

## § 11 备查文件目录

### 11.1 备查文件目录

- 1、中国证监会批准上证红利交易型开放式指数证券投资基金募集的文件
- 2、《上证红利交易型开放式指数证券投资基金基金合同》
- 3、《上证红利交易型开放式指数证券投资基金招募说明书》
- 4、《上证红利交易型开放式指数证券投资基金托管协议》
- 5、基金管理人业务资格批件、营业执照
- 6、上证红利交易型开放式指数证券投资基金的公告

### 11.2 存放地点

上海市浦东新区民生路 1199 弄证大五道口广场 1 号楼 17 层

### 11.3 查阅方式

投资者可在营业时间免费查阅，也可按工本费购买复印件。投资者对本报告如有疑问，可咨询基金管理人华泰柏瑞基金管理有限公司。客户服务热线：400-888-0001（免长途费）021-3878 4638 公司网址：[www.huatai-pb.com](http://www.huatai-pb.com)

华泰柏瑞基金管理有限公司  
2012 年 8 月 28 日