

华商动态阿尔法灵活配置混合型 证券投资基金 2012 年半年度报告摘要

2012 年 6 月 30 日

基金管理人：华商基金管理有限公司

基金托管人：中国建设银行股份有限公司

送出日期：2012 年 8 月 28 日

§ 1 重要提示

基金管理人的董事会、董事保证本报告所载资料不存在虚假记载、误导性陈述或重大遗漏，并对其内容的真实性、准确性和完整性承担个别及连带的法律责任。本半年度报告已经三分之二以上独立董事签字同意，并由董事长签发。

基金托管人中国建设银行股份有限公司根据本基金合同规定，于 2012 年 8 月 27 日复核了本报告中的财务指标、净值表现、利润分配情况、财务会计报告、投资组合报告等内容，保证复核内容不存在虚假记载、误导性陈述或者重大遗漏。

基金管理人承诺以诚实信用、勤勉尽责的原则管理和运用基金资产，但不保证基金一定盈利。

基金的过往业绩并不代表其未来表现。投资有风险，投资者在作出投资决策前应仔细阅读本基金的招募说明书及其更新。

本半年度报告摘要摘自半年度报告正文，投资者欲了解详细内容，应阅读半年度报告正文。

本报告中财务资料未经审计。

本报告期自 2012 年 1 月 1 日起至 6 月 30 日止。

§ 2 基金简介

2.1 基金基本情况

基金简称	华商动态阿尔法混合
基金主代码	630005
交易代码	630005
基金运作方式	契约型开放式
基金合同生效日	2009 年 11 月 24 日
基金管理人	华商基金管理有限公司
基金托管人	中国建设银行股份有限公司
报告期末基金份额总额	3,532,251,113.38 份
基金合同存续期	不定期

2.2 基金产品说明

投资目标	本基金通过选股筛选具有高 Alpha 的股票，利用主动投资管理与数量化组合管理的有效结合，管理并提高组合的 Alpha，在有效控制投资风险的同时，力争为投资者创造超越业绩基准的回报。
投资策略	本基金将主动投资与数量化组合管理有机的结合起来，切实贯彻自上而下的资产配置和自下而上的公司选择相结合的策略。

	本基金动态 Alpha 策略包括两部分：一是通过自下而上的公司研究，借助公司动态 Alpha 多因素选股模型将那些具有高 Alpha 值的公司遴选出来组成基金投资的备选库，这里高 Alpha 值的公司指根据公司量化模型各行业综合排名前三分之一的公司；二是通过自上而下的资产配置策略确定各类标的资产的配置比例，并对组合进行动态地优化管理，进一步优化整个组合的风险收益特征，避免投资过程中随意性造成的 Alpha 流失。
业绩比较基准	中信标普 300 指数收益率×55%+中信国债指数收益率×45%
风险收益特征	本基金是混合型基金，在资产配置中强调数量化配置，其预期收益和风险水平较股票型产品低、较债券型基金高，属于中高风险、中高预期收益的基金产品。

2.3 基金管理人和基金托管人

项目		基金管理人	基金托管人
名称		华商基金管理有限公司	中国建设银行股份有限公司
信息披露负责人	姓名	周亚红	尹东
	联系电话	010-58573600	010-67595003
	电子邮箱	zhouyh@hsfund.com	yindong.zh@ccb.com
客户服务电话		4007008880	010-67595096
传真		010-58573520	010-66275853

2.4 信息披露方式

登载基金半年度报告正文的管理人互联网网址	http://www.hsfund.com
基金半年度报告备置地点	基金管理人及基金托管人的办公场所

§ 3 主要财务指标和基金净值表现

3.1 主要会计数据和财务指标

金额单位：人民币元

3.1.1 期间数据和指标	报告期(2012 年 1 月 1 日 - 2012 年 6 月 30 日)
本期已实现收益	-222,967,772.27
本期利润	200,426,035.35
加权平均基金份额本期利润	0.0540
本期加权平均净值利润率	6.11%
本期基金份额净值增长率	5.52%
3.1.2 期末数据和指标	报告期末(2012 年 6 月 30 日)

期末可供分配利润	-427,270,907.93
期末可供分配基金份额利润	-0.1210
期末基金资产净值	3,104,980,205.45
期末基金份额净值	0.879
3.1.3 累计期末指标	报告期末(2012 年 6 月 30 日)
基金份额累计净值增长率	-12.10%

注：1.上述基金业绩指标不包括持有人认购或交易基金的各项费用，计入费用后实际收益水平要低于所列数字。

2.本期已实现收益指基金本期利息收入、投资收益、其他收入（不含公允价值变动收益）扣除相关费用后的余额，本期利润为本期已实现收益加上本期公允价值变动收益。

3.对期末可供分配利润，采用期末资产负债表中未分配利润与未分配利润中已实现部分余额的孰低数。

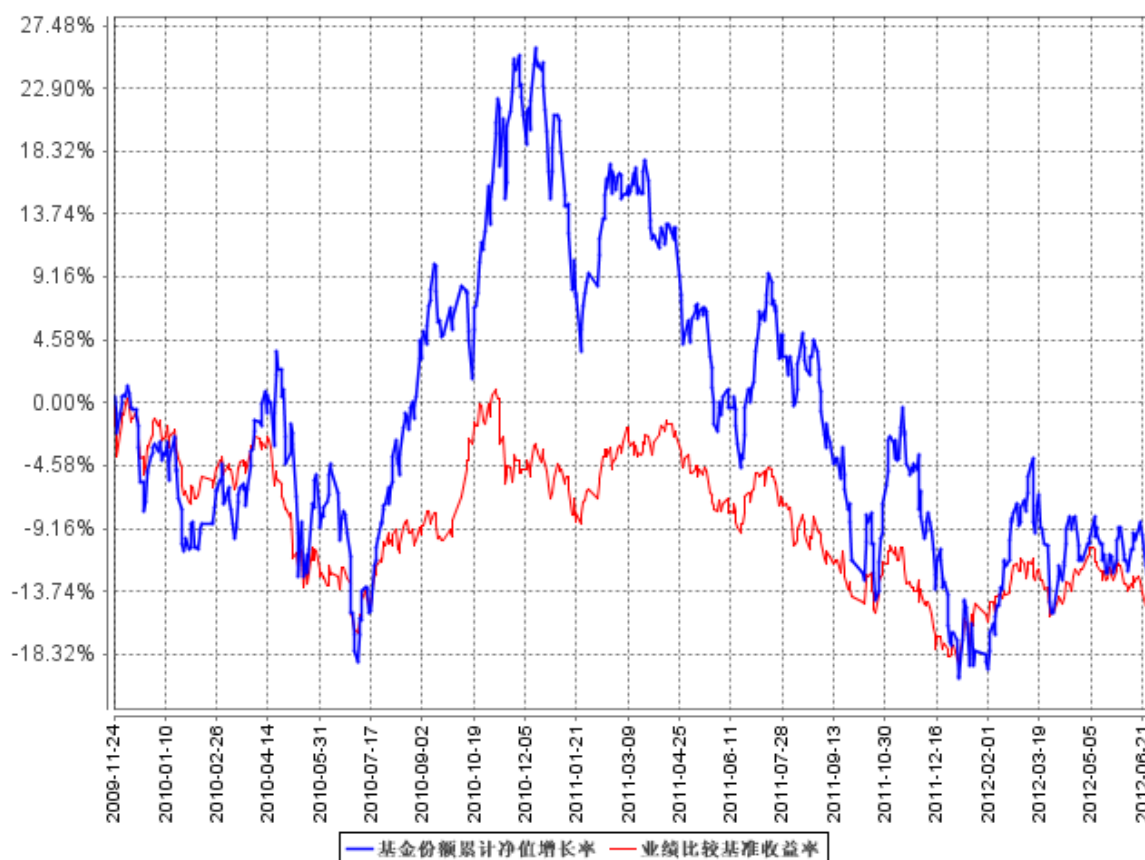
3.2 基金净值表现

3.2.1 基金份额净值增长率及其与同期业绩比较基准收益率的比较

阶段	份额净值增长率①	份额净值增长率标准差②	业绩比较基准收益率③	业绩比较基准收益率标准差④	①—③	②—④
过去一个月	-3.30%	1.02%	-3.11%	0.58%	-0.19%	0.44%
过去三个月	3.78%	1.06%	0.82%	0.60%	2.96%	0.46%
过去六个月	5.52%	1.39%	3.70%	0.71%	1.82%	0.68%
过去一年	-13.06%	1.38%	-8.71%	0.73%	-4.35%	0.65%
自基金合同生效起至今	-12.10%	1.40%	-14.62%	0.79%	2.52%	0.61%

3.2.2 自基金合同生效以来基金份额累计净值增长率变动及其与同期业绩比较基准收益率变动的比较

基金份额累计净值增长率与同期业绩比较基准收益率的历史走势对比图



注：①本基金合同生效日为 2009 年 11 月 24 日。

②根据《华商动态阿尔法灵活配置混合型证券投资基金基金合同》的规定，本基金主要投资于具有良好流动性的金融工具，包括国内依法发行上市的股票、债券、货币市场工具、权证、资产支持证券以及法律法规或中国证监会允许基金投资的其他金融工具。本基金的投资组合比例为：股票投资比例为基金资产的 30%—80%；债券投资比例为基金资产的 15%—65%；权证投资比例为基金资产净值的 0-3%；并保持不低于基金资产净值 5% 的现金或到期日在一年以内的政府债券。根据基金合同的规定，自基金合同生效之日起 6 个月内基金各项资产配置比例需符合合同要求。本基金在建仓期结束时，各项资产配置比例符合基金合同有关投资比例的约定。

§ 4 管理人报告

4.1 基金管理人及基金经理情况

4.1.1 基金管理人及其管理基金的经验

华商基金管理有限公司由华龙证券有限责任公司、中国华电集团财务有限公司、济钢集团有限公司共同发起设立，经中国证监会证监基金字【2005】160 号文批准设立，于 2005 年 12 月 20 日成立，

注册资本金为 1 亿元人民币。

华商基金管理有限公司自 2009 年 11 月 24 日华商动态阿尔法灵活配置混合型证券投资基金正式成立之日起，成为该基金的管理人。目前本公司旗下管理十只基金产品，分别为华商领先企业混合型证券投资基金（基金代码：630001）、华商盛世成长股票型证券投资基金（基金代码：630002）、华商收益增强债券型证券投资基金（基金代码：A 类 630003，B 类 630103）、华商动态阿尔法灵活配置混合型证券投资基金（基金代码：630005）、华商产业升级股票型证券投资基金（基金代码：630006）、华商稳健双利债券型证券投资基金（基金代码：A 类 630007，B 类 630107）、华商策略精选灵活配置混合型证券投资基金（基金代码：630008）、华商稳定增利债券型证券投资基金（基金代码：A 类 630009，C 类 630109）、华商价值精选股票型证券投资基金（基金代码：630010）、华商主题精选股票型证券投资基金（基金代码：630011）。

4.1.2 基金经理（或基金经理小组）及基金经理助理简介

姓名	职务	任本基金的基金经理（助理）期限		证券从业年限	说明
		任职日期	离任日期		
梁永强	基金经理，本公司量化投资部总经理，投资决策委员会委员	2009 年 11 月 24 日	-	10	男，经济学博士，中国籍，具有基金从业资格。2002 年 7 月至 2004 年 7 月就职于华龙证券有限公司投资银行部，历任研究员、高级研究员；2004 年 7 月至 2005 年 12 月担任华商基金管理有限公司筹备组成员；2007 年 5 月 15 日至 2008 年 9 月 23 日担任华商领先企业混合型开放式证券投

					<p>资基金基金 经理助理， 2008 年 9 月 23 日至 2012 年 4 月 24 日 担任华商盛 世成长股票 型证券投资 基金基金经 理，2012 年 5 月 31 日起 至今担任华 商主题精选 股票型证券 投资基金基 金经理。</p>
费鹏	基金经理 助理	2011 年 9 月 8 日	-	6	<p>男，房地产 金融博士， 中国籍，具 有基金从业 资格；2003 年 11 月至 2004 年 8 月， 就职于中国 国际金融有 限公司，任 研究部经 理；2007 年 5 月至 2009 年 3 月，就 职于美国 W&L Asset Management, Inc，任资本 市场策略部 分析师； 2009 年 5 月 至 2011 年 7 月，就职于 中国对外经 济贸易信托 有限公司， 任证券投资 部总经理； 2011 年 8 月，</p>

					加入华商基金管理有限公司。
--	--	--	--	--	---------------

注：①“任职日期”和“离职日期”分别指根据公司对外披露的聘任日期和解聘日期。

②证券从业的含义遵从行业协会《证券业从业人员资格管理办法》的相关规定。

4.2 管理人对报告期内本基金运作合规守信情况的说明

在本报告期内，基金管理人不存在损害基金份额持有人利益的行为。基金管理人勤勉尽责地为基金份额持有人谋求利益，严格遵守了《基金法》及其他有关法律法规、基金合同的规定。

4.3 管理人对报告期内公平交易情况的专项说明

4.3.1 公平交易制度的执行情况

报告期内，本基金管理人严格执行了《证券投资基金管理公司公平交易制度指导意见》和公司内部公平交易制度，在研究分析、投资决策、交易执行等各个环节，公平对待旗下所有投资组合。

公司建立投研管理平台并定期举行投研晨会、投研联席会等，建立健全投资授权制度，确保各投资组合公平获得研究资源，享有公平的投资决策机会。

针对公司旗下所有投资组合的交易所公开竞价交易，通过交易系统内的公平交易程序，对于不同投资组合同日同向买卖同一证券的指令自动进行比例分配，报告期内，系统的公平交易程序运作良好，未出现异常情况。针对场外网下交易业务，公司依照《证券投资基金管理公司公平交易制度指导意见》和公司内部场外、网下交易业务的相关规定，确保各投资组合享有公平的交易执行机会。对于以公司名义进行的交易严格按照发行分配的原则或价格优先、比例分配的原则在各投资组合间进行分配。本报告期内，场外、网下业务公平交易制度执行情况良好，未出现异常情况。

公司对旗下各投资组合的交易行为进行监控和分析，对各投资组合不同时间窗口（1日、3日、5日）内的同向交易的溢价金额与溢价率进行了 T 检验，统计了溢价率占优比例。本报告期内，未出现违反公平交易制度的情况，公司旗下各基金不存在利益输送的行为。

4.3.2 异常交易行为的专项说明

为规范投资行为，公平对待投资组合，公司制定了《异常交易管理办法》，对包括可能显著影响市场价格、可能导致不公平交易、可能涉嫌利益输送等异常交易行为做出了界定及相应的防范、控制措施。

报告期内严格执行公司相关制度，公司旗下所有投资组合不存在同日反向交易，未发现本基金存在异常交易行为。

4.4 管理人对报告期内基金的投资策略和业绩表现的说明

4.4.1 报告期内基金投资策略和运作分析

今年上半年的市场基本上围绕业绩的确定性进行。经过过去两年多的调整，整体市场的估值应该说已经到了历史最低部，对于行业差异带来的估值差异也应该反映的比较充分，因此，不同行业股价的表现基本上完全来自于对业绩尤其是中短期业绩的确定性预期上。在这个背景下，上半年短期业绩确定性比较强的行业比如地产、医药、消费中的白酒和低端消费品等表现良好，而新兴产业中的机会更多地表现为个股的业绩确定性增长带来的逐个机会。

上半年本基金的投资方向主要还集中在新兴产业和文化产业上，配置的重点品种也没有发生太大的变化，操作上还是体现精选个股、集中持有、长期投资的风格，换手率比较低，更多的工作还是放在对上市公司的持续跟踪和调研方面，以保证所投资公司在产业方向上的不断积累，希望在经济转型最受益的新兴产业和文化产业两大方向上找到优质公司进行长期投资，分享中国经济转型带来的长期回报。

4.4.2 报告期内基金的业绩表现

截止 2012 年 6 月 30 日，本基金份额净值为 0.879 元，份额累计净值为 0.879 元，本报告期内本基金份额净值增长率为 5.52%，同期业绩比较基准的收益率为 3.70%，本基金份额净值增长率高于同期业绩比较基准的收益率 1.82 个百分点。自本基金合同成立至本报告期末，本基金份额净值增长率为 -12.10%，同期业绩比较基准收益率为 -14.62%，本基金份额净值增长率高于业绩比较基准收益率 2.52 个百分点。

4.5 管理人对宏观经济、证券市场及行业走势的简要展望

对中国经济来说，基于高投资、粗犷式的原有增长模式已经到头，在整个经济转型显现成效之前，中国经济的潜在增长率可能会逐步下移，随着资源约束的进一步显现，只有经济内在效率的提升和改善才能带来经济的再次繁荣，因此就整体市场来看，在经济转型初显成效之前出现大幅上行行情的概率是比较低的。但与此同时，由于市场估值基本上处于历史最低水平，因此，排除中国经济出现硬着陆的风险，市场继续大幅向下的概率也是比较低的，整体市场更多表现出一种震荡态势。

对投资来说，我们正处在经济转型的痛苦期：站在这个时点，我们可能处在最差的时候，因为原有增长模式下的主要行业都可能经历长时间的调整，整体性机会比较渺茫；站在这个时点，我们也可能处在最好的时候，因为转型必然会使一批产业经历从小到大的成长过程，在这个过程中也必然是一批企业经历从小到大的过程，给长期价值投资者提供了绝佳的投资机会。

从转型的方向来看，未来的机会主要在消费领域和新兴产业领域，但这些领域的机会更多还是体

现为个股性的机会。就消费来说，包括了“吃喝玩乐住行”几个方面，分别来看，体现物质消费的“吃、喝、住、行”的总量性机会应该很小了，更多是体现更优质生活方式带来的结构性机会，所以对于品质、品牌等的追捧会越来越多；而体现精神消费的“玩、乐”的总量机会还是非常大的，就目前来说中国人的文化消费还是比较贫乏，这是中国文化产业未来大发展的机会所在。

本基金未来将延续之前的风格，投资重点在新兴产业和文化产业方面，重点进行产业的研究和优质公司的挖掘，希望能找到未来五到十年经济转型中可以不断成长的公司进行长期投资。

4.6 管理人对报告期内基金估值程序等事项的说明

本基金遵循下列 6.4 报表附注所述的估值政策和估值原则对基金持有的资产和负债进行估值。

为确保估值政策和估值原则的合理合法性，公司成立估值委员会和风险内控小组。公司总经理任估值委员会负责人，委员包括投资管理部经理、运营保障部经理、基金会计主管、研究发展部经理（若负责人认为必要，可适当增减委员会委员），主要负责投资品种估值政策的制定和公允价值的计算，并在定期报告中计算公允价值对基金资产净值及当期损益的影响。公司督察长任风险内控小组负责人，成员包括监察稽核部和基金事务相关人员（若负责人认为必要，可适当增减小组成员），主要负责对估值时所采用的估值模型、假设、参数及其验证机制进行审核并履行相关信息披露义务。

在严格遵循公平、合理原则下，公司制订了健全、有效的估值政策流程：

1.运营保障部基金会计每天按照相关政策对基金资产和负债进行估值并计算基金净值，实时监控股票停牌情况，对于连续 5 个交易日不存在活跃市场的股票及时提示研究发展部并发出预警；金融工程部门在每周定期投资组合分析中发现存在交易不活跃的股票需及时提示研究发展部并发出预警；

2.由研究发展部估值小组确认基金持有的投资品种是否采用估值方法确定公允价值，若确定用估值方法计算公允价值，则在参考证券业协会的意见或第三方意见后确定估值方法；

3.由估值委员会计算该投资品种的公允价值，并将计算结果提交风险内控小组；

4.风险内控小组审核该投资品种估值方法的适用性和公允性，出具审核意见并提交公司管理层；

5.公司管理层审批后，该估值方法方可实施。

为了确保旗下基金持有投资品种进行估值时估值政策和程序的一贯性，风险内控小组应定期对估值政策、程序及估值方法进行审核，并建立风险防控标准。在考虑投资策略的情况下，公司旗下的不同基金持有的同一证券的估值政策、程序及相关的方法应保持一致。除非产生需要更新估值政策或程序的情形，已确定的估值政策和程序应当持续适用。

风险内控小组和估值委员会应互相协助定期对估值政策和程序进行评价，在发生了影响估值政策和程序的有效性及适用性的情况后应及时修订估值方法，以保证其持续适用。估值政策和程序的修订建议由估值委员会提议，风险内控小组审核并提交公司管理层，待管理层审批后方可实施。公司旗下

基金在采用新投资策略或投资新品种时，应由风险内控小组对现有估值政策和程序的适用性做出评价。

在采用估值政策和程序时，风险内控小组应当审查并充分考虑参与估值流程各部门及人员的经验、专业胜任能力和独立性，通过参考行业协会估值意见、参考托管行及其他独立第三方机构估值数据等一种或多种方式的有效结合，减少或避免估值偏差的发生。

4.7 管理人对报告期内基金利润分配情况的说明

本基金在本报告期内未进行基金利润分配。

§ 5 托管人报告

5.1 报告期内本基金托管人遵规守信情况声明

本报告期，中国建设银行股份有限公司在本基金的托管过程中，严格遵守了《证券投资基金法》、基金合同、托管协议和其他有关规定，不存在损害基金份额持有人利益的行为，完全尽职尽责地履行了基金托管人应尽的义务。

5.2 托管人对报告期内本基金投资运作遵规守信、净值计算、利润分配等情况的说明

本报告期，本托管人按照国家有关规定、基金合同、托管协议和其他有关规定，对本基金的基金资产净值计算、基金费用开支等方面进行了认真的复核，对本基金的投资运作方面进行了监督，未发现基金管理人有关损害基金份额持有人利益的行为。

报告期内，本基金未实施利润分配。

5.3 托管人对本半年度报告中财务信息等内容的真实、准确和完整发表意见

本托管人复核审查了本报告中的财务指标、净值表现、利润分配情况、财务会计报告、投资组合报告等内容，保证复核内容不存在虚假记载、误导性陈述或者重大遗漏。

§ 6 半年度财务会计报告（未经审计）

6.1 资产负债表

会计主体：华商动态阿尔法灵活配置混合型证券投资基金

报告截止日：2012 年 6 月 30 日

单位：人民币元

资 产	本期末 2012 年 6 月 30 日	上年度末 2011 年 12 月 31 日
资 产：		
银行存款	242,076,457.58	206,385,999.05
结算备付金	361,281.62	2,799,196.04

存出保证金	854,964.29	1,173,918.01
交易性金融资产	2,880,220,531.99	3,088,436,471.43
其中：股票投资	2,391,863,858.59	2,563,100,401.43
基金投资	-	-
债券投资	488,356,673.40	525,336,070.00
资产支持证券投资	-	-
衍生金融资产	-	-
买入返售金融资产	-	-
应收证券清算款	-	-
应收利息	2,101,022.78	2,751,457.16
应收股利	-	-
应收申购款	1,179,964.14	29,085,619.70
递延所得税资产	-	-
其他资产	-	-
资产总计	3,126,794,222.40	3,330,632,661.39
负债和所有者权益	本期末	上年度末
	2012 年 6 月 30 日	2011 年 12 月 31 日
负 债：		
短期借款	-	-
交易性金融负债	-	-
衍生金融负债	-	-
卖出回购金融资产款	-	-
应付证券清算款	13,785,959.69	11,632,657.22
应付赎回款	1,778,319.14	7,719,834.74
应付管理人报酬	3,862,733.66	4,519,356.26
应付托管费	643,788.96	753,226.06
应付销售服务费	-	-
应付交易费用	454,244.96	745,772.65
应交税费	81,000.00	81,000.00
应付利息	-	-
应付利润	-	-
递延所得税负债	-	-
其他负债	1,207,970.54	1,135,869.75
负债合计	21,814,016.95	26,587,716.68
所有者权益：		
实收基金	3,532,251,113.38	3,966,576,487.57
未分配利润	-427,270,907.93	-662,531,542.86
所有者权益合计	3,104,980,205.45	3,304,044,944.71
负债和所有者权益总计	3,126,794,222.40	3,330,632,661.39

注：报告截止日 2012 年 6 月 30 日，基金份额净值 0.879 元，基金份额总额 3,532,251,113.38 份。

6.2 利润表

会计主体：华商动态阿尔法灵活配置混合型证券投资基金

本报告期：2012 年 1 月 1 日至 2012 年 6 月 30 日

单位：人民币元

项 目	本期 2012 年 1 月 1 日至 2012 年 6 月 30 日	上年度可比期间 2011 年 1 月 1 日至 2011 年 6 月 30 日
一、收入	231,061,279.15	-714,053,632.88
1.利息收入	2,966,831.73	5,872,139.28
其中：存款利息收入	758,395.55	1,519,532.59
债券利息收入	2,208,436.18	4,352,606.69
资产支持证券利息收入	-	-
买入返售金融资产收入	-	-
其他利息收入	-	-
2.投资收益（损失以“-”填列）	-196,045,733.71	23,372,193.88
其中：股票投资收益	-213,832,938.49	12,495,646.22
基金投资收益	-	-
债券投资收益	-3,696,148.78	-2,554,526.59
资产支持证券投资收益	-	-
衍生工具收益	-	-
股利收益	21,483,353.56	13,431,074.25
3.公允价值变动收益（损失以“-”号填列）	423,393,807.62	-745,890,459.59
4.汇兑收益（损失以“-”号填列）	-	-
5.其他收入（损失以“-”号填列）	746,373.51	2,592,493.55
减：二、费用	30,635,243.80	40,205,167.74
1. 管理人报酬	24,431,916.02	31,950,027.44
2. 托管费	4,071,986.04	5,325,004.56
3. 销售服务费	-	-
4. 交易费用	1,909,018.79	2,709,204.11
5. 利息支出	-	-
其中：卖出回购金融资产支出	-	-
6. 其他费用	222,322.95	220,931.63
三、利润总额（亏损总额以“-”号填列）	200,426,035.35	-754,258,800.62
减：所得税费用	-	-
四、净利润（净亏损以“-”号填列）	200,426,035.35	-754,258,800.62

6.3 所有者权益（基金净值）变动表

会计主体：华商动态阿尔法灵活配置混合型证券投资基金

本报告期：2012 年 1 月 1 日至 2012 年 6 月 30 日

单位：人民币元

项目	本期 2012 年 1 月 1 日至 2012 年 6 月 30 日		
	实收基金	未分配利润	所有者权益合计
一、期初所有者权益（基金净值）	3,966,576,487.57	-662,531,542.86	3,304,044,944.71
二、本期经营活动产生的基金净值变动数（本期利润）	-	200,426,035.35	200,426,035.35
三、本期基金份额交易产生的基金净值变动数（净值减少以“-”号填列）	-434,325,374.19	34,834,599.58	-399,490,774.61
其中：1.基金申购款	357,266,941.36	-36,949,698.42	320,317,242.94
2.基金赎回款	-791,592,315.55	71,784,298.00	-719,808,017.55
四、本期向基金份额持有人分配利润产生的基金净值变动（净值减少以“-”号填列）	-	-	-
五、期末所有者权益（基金净值）	3,532,251,113.38	-427,270,907.93	3,104,980,205.45
项目	上年度可比期间 2011 年 1 月 1 日至 2011 年 6 月 30 日		
	实收基金	未分配利润	所有者权益合计
一、期初所有者权益（基金净值）	3,777,626,991.07	791,197,923.03	4,568,824,914.10
二、本期经营活动产生的基金净值变动数（本期利润）	-	-754,258,800.62	-754,258,800.62
三、本期基金份额交易产生的基金净值变动数（净值减少以“-”号填列）	63,803,240.41	6,237,032.61	70,040,273.02
其中：1.基金申购款	1,981,168,412.13	225,278,673.65	2,206,447,085.78
2.基金赎回款	-1,917,365,171.72	-219,041,641.04	-2,136,406,812.76
四、本期向基金份额持有人分配利润产生的基金净值变动（净值减少以“-”号填列）	-	-	-
五、期末所有者权益（基金净值）	3,841,430,231.48	43,176,155.02	3,884,606,386.50

报表附注为财务报表的组成部分。

本报告 6.1 至 6.4 财务报表由下列负责人签署：

_____	_____	_____
王锋	程蕾	程蕾
基金管理公司负责人	主管会计工作负责人	会计机构负责人

6.4 报表附注

6.4.1 基金基本情况

华商动态阿尔法灵活配置混合型证券投资基金(以下简称“本基金”)经中国证券监督管理委员会(以下简称“中国证监会”)证监许可[2009]892 号《关于核准华商动态阿尔法灵活配置混合型证券投资基金募集的批复》核准，由华商基金管理有限公司依照《中华人民共和国证券投资基金法》和《华商动态阿尔法灵活配置混合型证券投资基金基金合同》负责公开募集。本基金为契约型开放式，存续期限不定，首次设立募集不包括认购资金利息共募集 2,298,501,139.89 元，业经普华永道中天会计师事务所有限公司普华永道中天验字（2009）第 256 号验资报告予以验证。经向中国证监会备案，《华商动态阿尔法灵活配置混合型证券投资基金基金合同》于 2009 年 11 月 24 日正式生效，基金合同生效日的基金份额总额为 2,298,710,915.52 份基金份额，其中认购资金利息折合 209,775.63 份基金份额。本基金的基金管理人为华商基金管理有限公司，基金托管人为中国建设银行股份有限公司(以下简称“中国建设银行”)。

根据《中华人民共和国证券投资基金法》和《华商动态阿尔法灵活配置混合型证券投资基金基金合同》的有关规定，本基金主要投资于具有良好流动性的金融工具，包括国内依法发行上市的股票、债券、货币市场工具、权证、资产支持证券以及法律法规或中国证监会允许基金投资的其他金融工具。本基金的投资组合比例为：股票投资比例为基金资产的 30%—80%；债券投资比例为基金资产的 15%—65%；权证投资比例为基金资产净值的 0-3%；并保持不低于基金资产净值 5%的现金或到期日在一年以内的政府债券。本基金的业绩比较基准为中信标普 300 指数收益率×55%+中信国债指数收益率×45%。

6.4.2 会计报表的编制基础

本基金的财务报表按照财政部于 2006 年 2 月 15 日颁布的《企业会计准则—基本准则》和 38 项具体会计准则、其后颁布的企业会计准则应用指南、企业会计准则解释以及其他相关规定(以下合称“企业会计准则”)、中国证监会公告[2010]5 号《证券投资基金信息披露 XBRL 模板第 3 号<年度报告和半年度报告>》、中国证券业协会于 2007 年 5 月 15 日颁布的《证券投资基金会计核算业务指引》、《华商动态阿尔法灵活配置混合型证券投资基金基金合同》和中国证监会允许的基金行业实务操作的有关规定编制。

6.4.3 遵循企业会计准则及其他有关规定的声明

本财务报表符合企业会计准则的要求，真实、完整地反映了本基金 2012 年 6 月 30 日的财务状况

以及 2012 年 1 月 1 日至 2012 年 6 月 30 日止期间的经营成果和基金净值变动情况等有关信息。

6.4.4 本报告期所采用的会计政策、会计估计与最近一期年度报告相一致的说明

本基金本报告期所采用的会计政策、会计估计与最近一期年度报告相一致。

6.4.5 会计政策和会计估计变更以及差错更正的说明

6.4.5.1 会计政策变更的说明

本基金本报告期未发生会计政策变更。

6.4.5.2 会计估计变更的说明

本基金本报告期未发生会计估计的变更。

6.4.5.3 差错更正的说明

本基金在本报告期间无须说明的会计差错更正。

6.4.6 税项

根据财政部、国家税务总局财税[2002]128 号《关于开放式证券投资基金有关税收问题的通知》、财税[2004]78 号《关于证券投资基金税收政策的通知》、财税[2005]102 号《关于股息红利个人所得税有关政策的通知》、财税[2005]107 号《关于股息红利有关个人所得税政策的补充通知》、财税[2008]1 号《关于企业所得税若干优惠政策的通知》及其他相关财税法规和实务操作，主要税项列示如下：

(1)以发行基金方式募集资金不属于营业税征收范围，不征收营业税。

(2)基金买卖股票、债券的差价收入暂免征营业税和企业所得税。

(3)对基金取得的企业债券利息收入，由发行债券的企业在向基金派发利息时代扣代缴 20% 的个人所得税，暂不征收企业所得税。对基金取得的股票的股息、红利收入，由上市公司在向基金派发股息、红利时暂减按 50% 计入个人应纳税所得额，依照现行税法规定即 20% 代扣代缴个人所得税，暂不征收企业所得税。

(4)基金卖出股票按 0.1% 的税率缴纳股票交易印花税，买入股票不征收股票交易印花税。

6.4.7 关联方关系

6.4.7.1 本报告期存在控制关系或其他重大利害关系的关联方发生变化的情况

本基金本报告期内存在控制关系或其他重大利害关系的关联方未发生变化。

6.4.7.2 本报告期与基金发生关联交易的各关联方

关联方名称	与本基金的关系
华商基金管理有限公司	基金管理人、基金注册登记机构、基金销售机构

中国建设银行股份有限公司	基金托管人、基金代销机构
华龙证券有限责任公司	基金管理人的股东、基金代销机构

6.4.8 本报告期及上年度可比期间的关联方交易

下述关联交易均在正常业务范围内按一般商业条款订立。

6.4.8.1 通过关联方交易单元进行的交易

6.4.8.1.1 股票交易

金额单位：人民币元

关联方名称	本期 2012年1月1日至2012年6月30日		上年度可比期间 2011年1月1日至2011年6月30日	
	成交金额	占当期股票 成交总额的 比例	成交金额	占当期股票 成交总额的 比例
华龙证券有限	624,940,465.74	54.83%	451,141,078.69	23.47%

6.4.8.1.2 债券交易

本基金本报告期及上年度可比期间内均未通过关联方交易单元进行债券交易。

6.4.8.1.3 债券回购交易

本基金本报告期及上年度可比期间内均未通过关联方交易单元进行债券回购交易。

6.4.8.1.4 权证交易

本基金本报告期及上年度可比期间内均未通过关联方交易单元进行权证交易。

6.4.8.1.5 应支付关联方的佣金

金额单位：人民币元

关联方名称	本期 2012年1月1日至2012年6月30日			
	当期 佣金	占当期佣金 总量的比例	期末应付佣金余额	占期末应付佣 金总额的比例
华龙证券有限 责任公司	515,900.61	54.82%	265,019.53	58.37%
关联方名称	上年度可比期间 2011年1月1日至2011年6月30日			
	当期 佣金	占当期佣金 总量的比例	期末应付佣金余额	占期末应付佣 金总额的比例
华龙证券有限 责任公司	366,554.57	23.19%	-	-

注：1.上述佣金按市场佣金率计算，以扣除由中国证券登记结算有限责任公司收取的证管费和经手费后的净额列示。债券交易不计佣金。

2.该类佣金协议的服务范围还包括佣金收取方为本基金提供的证券投资研究成果和市场信息服务等。

6.4.8.2 关联方报酬

6.4.8.2.1 基金管理费

单位：人民币元

项目	本期	上年度可比期间
	2012 年 1 月 1 日至 2012 年 6 月 30 日	2011 年 1 月 1 日至 2011 年 6 月 30 日
当期发生的基金应支付的管理费	24,431,916.02	31,950,027.44
其中：支付销售机构的客户维护费	4,540,750.36	5,929,876.03

注：支付基金管理人华商基金管理有限公司的基金管理人报酬按前一日基金资产净值 1.50%的年费率计提，逐日累计至每月月底，按月支付。

其计算公式为：日基金管理人报酬=前一日基金资产净值×1.50%/当年天数

6.4.8.2.2 基金托管费

单位：人民币元

项目	本期	上年度可比期间
	2012 年 1 月 1 日至 2012 年 6 月 30 日	2011 年 1 月 1 日至 2011 年 6 月 30 日
当期发生的基金应支付的托管费	4,071,986.04	5,325,004.56

注：支付基金托管人中国建设银行的基金托管费按前一日基金资产净值 0.25%的年费率计提，逐日累计至每月月底，按月支付。

其计算公式为：日基金托管费=前一日基金资产净值×0.25%/当年天数

6.4.8.3 与关联方进行银行间同业市场的债券(含回购)交易

本基金本报告期内及上年度可比期间未与关联方进行银行间同业市场的债券（含回购）交易。

6.4.8.4 各关联方投资本基金的情况

6.4.8.4.1 报告期内基金管理人运用固有资金投资本基金的情况

份额单位：份

项目	本期	上年度可比期间
	2012 年 1 月 1 日至 2012 年 6 月 30 日	2011 年 1 月 1 日至 2011 年 6 月 30 日

	月 30 日	日
基金合同生效日（ 2009 年 11 月 24 日 ）持有的基金份额	-	-
期初持有的基金份额	9,267,765.19	9,267,765.19
期间申购/买入总份额	-	-
期间因拆分变动份额	-	-
减：期间赎回/卖出总份额	-	-
期末持有的基金份额	9,267,765.19	9,267,765.19
期末持有的基金份额占基金总份额比例	0.26%	0.24%

注：本基金关联方投资本基金时所适用的费率为本基金基金合同中约定的费率。

6.4.8.4.2 报告期末除基金管理人之外的其他关联方投资本基金的情况

本基金本报告期末及上年度末未出现除基金管理人之外的其他关联方投资本基金的情况。

6.4.8.5 由关联方保管的银行存款余额及当期产生的利息收入

单位：人民币元

关联方名称	本期		上年度可比期间	
	2012 年 1 月 1 日至 2012 年 6 月 30 日		2011 年 1 月 1 日至 2011 年 6 月 30 日	
	期末余额	当期利息收入	期末余额	当期利息收入
中国建设银行股份有限公司	242,076,457.58	745,182.61	349,361,214.43	1,407,066.54

注：本基金的银行存款由基金托管人中国建设银行股份有限公司保管，按银行同业利率计息。

6.4.8.6 本基金在承销期内参与关联方承销证券的情况

本基金本报告期及上年度可比期间内未在承销期内参与关联方承销证券的买卖。

6.4.9 期末（ 2012 年 6 月 30 日 ）本基金持有的流通受限证券

6.4.9.1 因认购新发/增发证券而于期末持有的流通受限证券

金额单位：人民币元

6.4.12.1.1 受限证券类别：股票										
证券代码	证券名称	成功认购日	可流通日	流通受限类型	认购价格	期末估值单价	数量（单位：股）	期末成本总额	期末估值总额	备注
601012	隆基股份	2012 年 3 月 29 日	2012 年 7 月 11 日	新股流通受限	11.67	8.79	1,800,000	21,000,000.00	15,822,000.00	-
000776	广发证券	2011 年 8 月 25 日	2012 年 8 月 27 日	非公开发行流通受限	26.91	29.35	400,000	10,764,000.00	11,740,000.00	-

注：1.基金可使用以基金名义开设的股票账户，选择网上或者网下一种方式进行新股申购。

其中基金作为一般法人或战略投资者认购的新股，根据基金与上市公司所签订申购协议的规定，在新股上市后的约定期限内不能自由转让；基金作为个人投资者参与网上认购获配的新股，从新股获配日至新股上市日之间不能自由转让。此外，基金还可作为特定投资者，认购由中国证监会《上市公司证券发行管理办法》规范的非公开发行股票，所认购的股票自发行结束之日起 12 个月内不得转让。

2. 本基金于 2012 年 3 月 29 日参与认购西安隆基硅材料股份有限公司(简称“隆基股份”)首次公开发行股票，以每股 21.00 元的价格购入 1,000,000 股。隆基股份于 2012 年 6 月 26 日实施 2011 年度权益分派方案，向全体股东用资本公积每 10 股转增 8 股，派 1.50 元（含税）。本基金新增 800,000 股。

6.4.9.2 期末持有的暂时停牌等流通受限股票

本基金本报告期末未持有暂时停牌等流通受限股票。

6.4.9.3 期末债券正回购交易中作为抵押的债券

6.4.9.3.1 银行间市场债券正回购

本基金本报告期末无银行间市场债券正回购余额，因此没有作为抵押的债券。

6.4.9.3.2 交易所市场债券正回购

本基金本报告期末无交易所市场债券正回购余额，因此没有作为抵押的债券。

§ 7 投资组合报告

7.1 期末基金资产组合情况

金额单位：人民币元

序号	项目	金额	占基金总资产的比例 (%)
1	权益投资	2,391,863,858.59	76.50
	其中：股票	2,391,863,858.59	76.50
2	固定收益投资	488,356,673.40	15.62
	其中：债券	488,356,673.40	15.62
	资产支持证券	-	-
3	金融衍生品投资	-	-
4	买入返售金融资产	-	-
	其中：买断式回购的买入返售金融资产	-	-
5	银行存款和结算备付金合计	242,437,739.20	7.75
6	其他各项资产	4,135,951.21	0.13
7	合计	3,126,794,222.40	100.00

7.2 期末按行业分类的股票投资组合

金额单位：人民币元

代码	行业类别	公允价值	占基金资产净值比例（%）
A	农、林、牧、渔业	86,379,794.91	2.78
B	采掘业	-	-
C	制造业	1,525,935,616.15	49.14
C0	食品、饮料	-	-
C1	纺织、服装、皮毛	-	-
C2	木材、家具	-	-
C3	造纸、印刷	269,206,126.74	8.67
C4	石油、化学、塑胶、塑料	93,496,050.00	3.01
C5	电子	508,369,251.90	16.37
C6	金属、非金属	34,489,393.32	1.11
C7	机械、设备、仪表	308,035,993.41	9.92
C8	医药、生物制品	312,338,800.78	10.06
C99	其他制造业	-	-
D	电力、煤气及水的生产和供应业	-	-
E	建筑业	-	-
F	交通运输、仓储业	-	-
G	信息技术业	440,649,217.06	14.19
H	批发和零售贸易	16,083,663.70	0.52
I	金融、保险业	11,740,000.00	0.38
J	房地产业	-	-
K	社会服务业	-	-
L	传播与文化产业	311,075,566.77	10.02
M	综合类	-	-
	合计	2,391,863,858.59	77.03

7.3 期末按公允价值占基金资产净值比例大小排序的前十名股票明细

金额单位：人民币元

序号	股票代码	股票名称	数量（股）	公允价值	占基金资产净值比例（%）
1	000536	华映科技	16,835,462	307,752,245.36	9.91
2	000661	长春高新	5,809,645	274,563,822.70	8.84
3	002292	奥飞动漫	12,856,071	269,206,126.74	8.67
4	002249	大洋电机	26,571,915	247,118,809.50	7.96
5	002371	七星电子	7,525,019	200,617,006.54	6.46

6	000917	电广传媒	5,907,000	146,080,110.00	4.70
7	000547	闽福发 A	21,543,396	112,671,961.08	3.63
8	002089	新海宜	14,955,446	110,520,745.94	3.56
9	002313	日海通讯	4,727,859	107,795,185.20	3.47
10	300027	华谊兄弟	6,184,461	97,900,017.63	3.15

注：投资者欲了解本报告期末基金投资的所有股票明细，应阅读登载于基金管理人网站的半年度报告正文。

7.4 报告期内股票投资组合的重大变动

7.4.1 累计买入金额超出期初基金资产净值 2%或前 20 名的股票明细

金额单位：人民币元

序号	股票代码	股票名称	本期累计买入金额	占期初基金资产净值比例 (%)
1	000592	中福实业	82,969,775.10	2.51
2	000917	电广传媒	59,163,129.46	1.79
3	601012	隆基股份	43,780,249.38	1.33
4	002292	奥飞动漫	31,741,285.56	0.96
5	000536	华映科技	27,444,000.03	0.83
6	300027	华谊兄弟	22,697,101.43	0.69
7	300022	吉峰农机	17,534,020.32	0.53
8	300104	乐视网	15,516,714.81	0.47
9	000532	力合股份	14,675,870.50	0.44
10	000661	长春高新	13,350,668.83	0.40
11	000547	闽福发 A	11,385,064.02	0.34
12	300251	光线传媒	9,117,266.78	0.28
13	002261	拓维信息	8,025,094.78	0.24
14	002249	大洋电机	7,224,038.15	0.22
15	002089	新海宜	5,610,884.22	0.17
16	002190	成飞集成	4,834,258.57	0.15
17	000988	华工科技	3,325,107.33	0.10
18	000617	石油济柴	3,221,006.05	0.10
19	002010	传化股份	3,012,842.06	0.09
20	300021	大禹节水	2,981,132.60	0.09

注：买入股票成本、卖出股票收入均按买卖成交金额（成交单价乘以成交数量）填列，不考虑相关交易费用。

7.4.2 累计卖出金额超出期初基金资产净值 2%或前 20 名的股票明细

金额单位：人民币元

序号	股票代码	股票名称	本期累计卖出金额	占期初基金资产净值比例 (%)
1	000536	华映科技	125,924,144.45	3.81
2	600498	烽火通信	108,195,169.94	3.27
3	000998	隆平高科	60,422,225.25	1.83
4	000988	华工科技	59,371,624.28	1.80
5	002169	智光电气	58,769,200.90	1.78
6	002093	国脉科技	46,833,731.46	1.42
7	600292	九龙电力	38,699,790.88	1.17
8	300105	龙源技术	34,883,043.77	1.06
9	002292	奥飞动漫	30,119,593.82	0.91
10	000049	德赛电池	28,366,320.82	0.86
11	000532	力合股份	24,974,163.67	0.76
12	002089	新海宜	23,142,128.26	0.70
13	002190	成飞集成	14,348,969.81	0.43
14	002604	龙力生物	12,861,467.30	0.39
15	002261	拓维信息	11,148,279.47	0.34
16	000661	长春高新	10,211,561.73	0.31
17	600593	大连圣亚	10,203,111.21	0.31
18	002249	大洋电机	10,092,940.60	0.31
19	300012	华测检测	9,274,411.09	0.28
20	002168	深圳惠程	8,933,033.21	0.27

注：买入股票成本、卖出股票收入均按买卖成交金额（成交单价乘以成交数量）填列，不考虑相关交易费用。

7.4.3 买入股票的成本总额及卖出股票的收入总额

单位：人民币元

买入股票成本（成交）总额	398,477,075.91
卖出股票收入（成交）总额	762,269,999.44

注：买入股票成本、卖出股票收入均按买卖成交金额（成交单价乘以成交数量）填列，不考虑相关交易费用。

7.5 期末按债券品种分类的债券投资组合

金额单位：人民币元

序号	债券品种	公允价值	占基金资产净值比例 (%)
----	------	------	---------------

1	国家债券	-	-
2	央行票据	38,784,000.00	1.25
3	金融债券	-	-
	其中：政策性金融债	-	-
4	企业债券	-	-
5	企业短期融资券	-	-
6	中期票据	-	-
7	可转债	449,572,673.40	14.48
8	其他	-	-
9	合计	488,356,673.40	15.73

7.6 期末按公允价值占基金资产净值比例大小排名的前五名债券投资明细

金额单位：人民币元

序号	债券代码	债券名称	数量（张）	公允价值	占基金资产净值比例（%）
1	113001	中行转债	1,720,000	167,046,400.00	5.38
2	113002	工行转债	1,466,380	159,820,756.20	5.15
3	110011	歌华转债	1,275,260	122,705,517.20	3.95
4	1101094	11 央行票据 94	400,000	38,784,000.00	1.25

7.7 期末按公允价值占基金资产净值比例大小排名的前十名资产支持证券投资明细

本基金本报告期末未持有资产支持证券。

7.8 期末按公允价值占基金资产净值比例大小排名的前五名权证投资明细

本基金本报告期末未持有权证投资。

7.9 投资组合报告附注

7.9.1 本基金投资的前十名证券的发行主体本期未被证监部门立案调查，或在报告编制日前一年内受到公开谴责、处罚的情形。

7.9.2 本基金投资的前十名股票未超出基金合同规定的备选股票库。

7.9.3 期末其他各项资产构成

单位：人民币元

序号	名称	金额
1	存出保证金	854,964.29

2	应收证券清算款	-
3	应收股利	-
4	应收利息	2,101,022.78
5	应收申购款	1,179,964.14
6	其他应收款	-
7	待摊费用	-
8	其他	-
9	合计	4,135,951.21

7.9.4 期末持有的处于转股期的可转换债券明细

金额单位：人民币元

序号	债券代码	债券名称	公允价值	占基金资产净值比例 (%)
1	113001	中行转债	167,046,400.00	5.38
2	113002	工行转债	159,820,756.20	5.15
3	110011	歌华转债	122,705,517.20	3.95

7.9.5 期末前十名股票中存在流通受限情况的说明

本基金本报告期末前十名股票中不存在流通受限情况。

7.9.6 投资组合报告附注的其他文字描述部分

由于四舍五入的原因，分项之和与合计项之间可能存在尾差。

§ 8 基金份额持有人信息

8.1 期末基金份额持有人户数及持有人结构

份额单位：份

持有人户数 (户)	户均持有的基 金份额	持有人结构			
		机构投资者		个人投资者	
		持有份额	占总份额 比例	持有份额	占总份 额比例
122,614	28,807.89	634,654,072.34	17.97%	2,897,597,041.04	82.03%

8.2 期末基金管理人的从业人员持有本基金的情况

项目	持有份额总数 (份)	占基金总份额比例
基金管理公司所有从业人员持有本基金	2,139,910.55	0.0606%

注：基金管理公司高级管理人员、基金投资和研究部门负责人持有本基金基金份额总量的区间为 0；

本基金基金经理持有本基金基金份额总量的区间为 100 万份以上。

§ 9 开放式基金份额变动

单位：份

基金合同生效日（2009 年 11 月 24 日）基金份额总额	2,298,710,915.52
本报告期期初基金份额总额	3,966,576,487.57
本报告期基金总申购份额	357,266,941.36
减：本报告期基金总赎回份额	791,592,315.55
本报告期基金拆分变动份额	-
本报告期末基金份额总额	3,532,251,113.38

注：总申购份额包含红利再投、转换入份额，总赎回份额包含转换出份额。

§ 10 重大事件揭示

10.1 基金份额持有人大会决议

本报告期未举行基金份额持有人大会。

10.2 基金管理人、基金托管人的专门基金托管部门的重大人事变动

本基金本报告期内基金管理人、基金托管人的专门基金托管部门未发生重大人事变动。

10.3 涉及基金管理人、基金财产、基金托管业务的诉讼

本报告期无涉及基金管理人、基金财产、基金托管业务的诉讼事项。

10.4 基金投资策略的改变

本报告期基金投资策略没有改变。

10.5 为基金进行审计的会计师事务所情况

普华永道中天会计师事务所有限公司自 2009 年 11 月 24 日起至今为本基金提供审计服务，本报告期内未发生变动。

10.6 管理人、托管人及其高级管理人员受稽查或处罚等情况

本基金管理人、托管人及其高级管理人员未发生受监管部门稽查或处罚的情形。

10.7 基金租用证券公司交易单元的有关情况

10.7.1 基金租用证券公司交易单元进行股票投资及佣金支付情况

金额单位：人民币元

券商名称	交易单元数量	股票交易		应支付该券商的佣金		备注
		成交金额	占当期股票成交总额的比例	佣金	占当期佣金总量的比例	
华龙证券	2	624,940,465.74	54.83%	515,900.61	54.82%	-
渤海证券	1	333,761,949.62	29.28%	271,183.15	28.82%	-
华宝证券	1	181,044,659.99	15.88%	153,927.60	16.36%	-
国信证券	1	-	-	-	-	-
中信证券	1	-	-	-	-	-
信达证券	1	-	-	-	-	-
招商证券	1	-	-	-	-	-
光大证券	1	-	-	-	-	-
中航证券	2	-	-	-	-	-
浙商证券	1	-	-	-	-	-
银河证券	1	-	-	-	-	-

注：选择专用席位的标准和程序：

(1) 选择标准

券商经纪人财务状况良好、经营行为规范、风险管理先进、投资风格与基金管理人具有互补性、在最近一年内无重大违规行为。

券商经纪人具有较强的研究能力：能及时、全面、定期向基金管理人提供高质量的关于宏观、行业及市场走向、个股分析的报告及丰富全面的信息咨询服务；有很强的行业分析能力，能根据基金管理人所管理基金的特定要求，提供专门研究报告，具有开发量化投资组合模型的能力。

券商经纪人能提供最优惠合理的佣金率：与其他券商经纪人相比，该券商经纪人能够提供最优惠、最合理的佣金率。

(2) 选择程序

基金管理人根据以上标准对不同券商经纪人进行考察、选择和确定，选定的经纪人名单需经风险管理小组审批同意。基金管理人与被选择的证券经营机构签订委托协议。基金管理人与被选择的券商经纪人在签订委托代理协议时，要明确签定协议双方的公司名称、委托代理期限、佣金率、双方的权利义务等，经签章有效。委托代理协议一式三份，协议双方及证券主管机关各留存一份，基金管理人留存监察稽核部备案。

10.7.2 基金租用证券公司交易单元进行其他证券投资的情况

金额单位：人民币元

券商名称	债券交易		债券回购交易		权证交易	
	成交金额	占当期债券成交总额的比例	成交金额	占当期债券回购成交总额的比例	成交金额	占当期权证成交总额的比例
华龙证券	-	-	-	-	-	-
渤海证券	-	-	-	-	-	-
华宝证券	163,955,557.40	100.00%	-	-	-	-
国信证券	-	-	-	-	-	-
中信证券	-	-	-	-	-	-
信达证券	-	-	-	-	-	-
招商证券	-	-	-	-	-	-
光大证券	-	-	-	-	-	-
中航证券	-	-	-	-	-	-
浙商证券	-	-	-	-	-	-
银河证券	-	-	-	-	-	-

§ 11 影响投资者决策的其他重要信息

2012 年 1 月 16 日，托管人中国建设银行股份有限公司发布关于董事长任职的公告，自 2012 年 1 月 16 日起，王洪章先生就任本行董事长、执行董事。

华商基金管理有限公司
2012 年 8 月 28 日