




嘉实黄金证券投资基金（LOF）更新招募说明书摘要

（2012年第2号）

基金管理人： 嘉实基金管理有限公司

基金托管人：中国工商银行股份有限公司

嘉实黄金证券投资基金（LOF）（以下简称“本基金”）经中国证券监督管理委员会于 2011 年 5 月 31 日《关于核准嘉实黄金证券投资基金（LOF）募集的批复》（证监许可〔2011〕839 号）和 2011 年 6 月 15 日《关于嘉实黄金证券投资基金（LOF）募集时间安排的确认函》（基金部函〔2011〕376 号）核准公开发售。本基金的基金合同于 2011 年 8 月 4 日正式生效。本基金类型为上市契约型开放式。

重要提示

投资有风险，投资者申购本基金时应认真阅读本招募说明书。

基金的过往业绩并不预示其未来表现。

本摘要根据基金合同和基金招募说明书编写，并经中国证监会核准。基金合同是约定基金当事人之间权利、义务的法律文件。基金投资人自依基金合同取得基金份额，即成为基金份额持有人和本基金合同的当事人，其持有基金份额的行为本身即表明其对基金合同的承认和接受，并按照《证券投资基金法》、《运作办法》、基金合同及其他有关规定享有权利、承担义务。基金投资人欲了解基金份额持有人的权利和义务，应详细查阅基金合同。

基金管理人承诺依照恪尽职守、诚实信用、谨慎勤勉的原则管理和运用基金资产，但不保证基金一定盈利，也不保证最低收益。

本招募说明书所载内容截止日为 2012 年 8 月 4 日（特别事项注明除外），有关财务数据和净值表现截止日为 2012 年 6 月 30 日（未经审计）。

一、基金的名称

本基金名称：嘉实黄金证券投资基金（LOF）

二、基金的类型



本基金类型：上市契约型开放式

三、基金的投资目标

本基金主要投资于境外市场以实物黄金为支持的交易所交易基金等金融工具，通过严格的投资纪律约束和数量化的风险管理手段，力争实现对国际市场黄金价格走势的有效跟踪。

四、基金的投资方向

本基金主要投资于全球证券市场上依法可投资的公募基金（包括ETF）、固定收益债券、货币市场工具、及中国证监会允许本基金投资的其他金融工具。此外，本基金为对冲汇率风险，可以投资于外汇远期合约、外汇互换协议、利率期权等金融工具。

本基金的投资组合比例范围：在拟投资对象资产数量和资产规模允许的条件下，投资于跟踪黄金价格或黄金价格指数的公募基金的比例不低于本基金资产净值的80%，其中投资于有实物黄金支持的（Backed by physical gold）交易所交易基金的比例不低于上述黄金基金投资资产的80%；现金或者到期日在一年以内的政府债券的投资比例合计不低于本基金资产净值的5%。黄金基金指黄金ETF、黄金股票指数ETF以及其他跟踪黄金价格或者黄金价格指数的非上市黄金公募基金。

在保证流动性的前提下，本基金现金头寸可存放于境内，满足基金赎回、支付管理费、托管费、手续费等需要，并可以投资货币市场工具。

如法律法规或监管机构以后允许基金直接投资实物黄金、除黄金ETF外的其他形式的交易所交易黄金产品、黄金收益凭证、或与实物商品挂钩的衍生品等其他工具（包括但不限于以后在国内上市、以跟踪黄金价格或黄金价格指数为目的的ETF,以及在国内外上市的黄金期货合约、黄金期权合约以及其他黄金衍生品等），基金管理人在与基金托管人协商一致并履行相关程序后，可以将其纳入投资范围并相应调整本基金的投资比例限制规定，不需经基金份额持有人大会审议。

如法律法规或监管机构以后允许本基金投资其他品种，基金管理人在履行适当程序后，可以将其纳入投资范围。

五、基金的投资策略

（一）投资策略

本基金主要通过投资于海外市场跟踪黄金价格的交易所交易基金（ETF）以实现黄金价格的有效跟踪，所投资的海外市场黄金ETF将以有实物黄金支持的金融工具为主。本基金不直接买卖或持有实物黄金。



本基金的具体投资策略包括 ETF 组合管理策略、现金管理策略以及衍生品投资策略三部分组成：

1、ETF 组合管理策略

（1）黄金 ETF 的选择标准

本基金目前将选择有实物黄金支持（backed by physical gold）的黄金 ETF 作为主要投资标的。实物黄金支持的黄金 ETF 基金管理人持有标准化实物黄金并且一级市场的申购赎回也是以实物黄金进行，从而此类黄金 ETF 可以有效跟踪黄金价格。

在具体遴选黄金 ETF 的过程中，本基金主要考虑的因素包括：资产规模（Asset under management）、跟踪误差（tracking error）、估值基准（basis of valuation）、计价货币（denominator）、流动性（liquidity）、透明度（transparency）、上市地（listing exchange）、ETF 管理公司（Management Company）、组织架构（structure）等。具体说明如下：

1) 规模：是指黄金 ETF 本身所管理的资产规模大小，而有实物黄金支持的黄金 ETF 可以从市值规模和黄金储存量两个角度来衡量，规模越大，越可以产生规模效应，降低黄金 ETF 本身运营成本从而降低跟踪误差，并且增加投资安全性；

2) 跟踪误差：是指黄金 ETF 的资产净值（NAV）与跟踪指数（一般为金价）的偏离度，跟踪误差越小，说明黄金 ETF 的运作越成功；

3) 估值基准：是指黄金 ETF 每日进行估值的基准，目前绝大部分黄金 ETF 均以伦敦金的价格作为基准；

4) 计价货币：是指黄金 ETF 每日估值和交易的基准货币，由于国际通用金价为美元计价，所以本基金将以美元计价的黄金 ETF 为主，以减小其它货币对美元的汇率风险；

5) 流动性：是指黄金 ETF 在二级市场交易量的大小以及买卖价差的大小。本基金在二级市场买入黄金 ETF 基金份额时，标的 ETF 流动性高，产生的冲击成本会越小，越有利于本基金跟踪误差的控制；

6) 透明度：主要指黄金 ETF 的信息披露程度，信息披露越完全、真实、迅速，越可以减少潜在的投资风险；

8) 上市地：本基金投资于与中国证监会签署双边监管合作谅解备忘录的国家或地区的黄金 ETF；

9) ETF 管理公司：选择运作黄金 ETF 时间长，运作成熟，管理规模大的 ETF 管理公司，将有利于降低本基金的潜在对手方风险；

10) 组织架构：主要指黄金 ETF 各参与方的权责关系和合约结构，不同市场上黄金 ETF 的组织架构有所不同，合理的组织架构可以保障黄金 ETF 的顺利运作，减少潜在的参与方风险。

本基金将选取流动性良好、规模合理、跟踪误差较小、透明度较高、费率低廉、估值基准



与本基金的业绩基准间的差异小、组织架构合理的黄金 ETF 作为主要投资对象，构建备选基金库。

（2）组合构建策略

本基金在备选基金库的基础上，在建仓期内综合考虑备选基金库中黄金 ETF 的历史运作记录、市场流动性、上市交易所、交易币种等因素，并以最优跟踪本基金基准、从而使本基金跟踪误差最小为目标来进行黄金 ETF 投资组合的构建。

（3）组合调整策略

在投资组合构建完成后，本基金基本上将采用买入持有的投资策略，但本基金会根据 ETF 投资组合和现金比例严格控制基金净值和基准的偏差，适时调整组合内不同 ETF 的比重以及现金比例，以实现对标基准的有效跟踪。

同时，由于本基金为开放式基金，我们还会根据申购赎回需求，灵活调整组合，结合现金管理策略，满足日常的申赎需求。

2、现金管理策略

现金管理是本基金投资管理的重要组成部分，根据现有法律法规的规定本基金所持有的现金及到期日在一年以内的政府债券不低于基金资产净值的 5%，而持有过多的现金资产势必因为现金拖累而本基金的跟踪效果产生影响，基金管理人将在满足现有法律法规和日常申购赎回所需流动性的前提下，合理制定持有现金资产的比例，有效地实现对业绩基准的跟踪。

同时，基金管理人也将在满足现有法律法规的规定和基金流动性的前提下，尽可能提高现金资产的收益率。

3、衍生品投资策略

为降低留存现金、汇率因素的影响，本基金还将本着谨慎原则，在风险可控的前提下，投资于以黄金 ETF、黄金股票指数 ETF 等黄金基金为标的资产的期货与期权，以及外汇远期合约等汇率衍生品。

衍生品投资的主要策略包括：

1) 规避汇率风险。本基金可利用外汇远期合约规避外币资产对人民币的汇率风险，避免汇率剧烈波动对基金的业绩产生不良影响等。

2) 有效管理。主要包括对现金流量的有效管理、降低冲击成本等。在短期的申购赎回规模较大或市场大幅波动时，利用金融衍生品可迅速调整现金头寸，同时管理风险以减少不利影响。

（二）投资程序

1、决策依据

- （1）国家有关法律、法规和本基金合同的有关规定。依法决策是本基金进行投资的前提；
- （2）全球宏观经济发展态势、区域经济发展情况、各国微观经济运行环境、以及证券市场



走势等因素是本基金投资决策的基础；

（3）投资对象收益和风险的配比关系。在充分权衡投资对象的收益和风险的前提下作出投资决策，是本基金维护投资者利益的重要保障；

（4）投资方式。本基金在投资决策委员会领导下，通过投资团队的共同努力，由基金经理具体执行投资计划，争取良好投资业绩。

2、决策程序

2.1 ETF的投资

本基金主要通过投资于有实物黄金支持的黄金 ETF 的方式达成跟踪金价的投资目标。本基金遴选出在全球发达市场上市的有实物黄金支持的优质黄金 ETF，基本上采取买入持有的投资策略，并根据投资组合的跟踪误差、流动性等因素定期进行调整和再平衡。具体而言，ETF 投资的决策程序与流程如下：

（1）投资原则的制定

投资决策委员会在遵守国家有关法律、法规和基金合同的有关规定的前提下，根据研究人员和基金经理的有关报告，决定基金投资的主要原则，对基金投资组合的资产配置比例等提出指导性意见。

（2）备选基金库筛选

本基金原则上选取发达市场交易所交易的黄金 ETF 品种，目前主要涉及的交易所有纽约、伦敦、苏黎世、多伦多、香港、悉尼等发达市场。本基金将选取流动性良好、规模合理、跟踪误差较小、透明度较高、费率低廉、挂牌时间较长、估值基准与本基金的业绩基准间的差异较小、组织架构合理的黄金 ETF 作为主要投资对象，构建备选基金库。

（3）组合构建

研究部和基金经理根据投资限制的要求，综合考虑备选基金库中黄金 ETF 的历史运作记录、市场流动性、上市交易所、交易币种等因素，在合法合规的前提下，利用最少数量的有实物黄金支持的黄金 ETF 构建本基金的模拟组合，进行跟踪误差和流动性检验，并在此基础上构建投资组合。

（4）组合调整

基金经理有权根据环境的变化和实际的需要，在其权限范围内对组合进行调整，超出其权限的调整，需报投资决策委员会审批。组合调整至少每季度一次，调整的标准主要是依据组合对于金价的跟踪误差，适当降低跟踪误差大的黄金 ETF 比重、增加跟踪误差小的黄金 ETF 比重，或者是调出跟踪误差大的黄金 ETF、调入跟踪误差小的黄金 ETF。

2.2 非上市公募基金的投资

对于非上市公募基金，基金经理将主要关注基金管理团队、资产规模、流动性、投资策略、投资业绩、汇率风险等基本情况，从而确定基金投资对象。



基金经理将在充分考虑以上因素的情况下，选择有优秀的基金管理团队、资产规模较大、流动性充裕、信用风险低、汇率风险小的非上市公募基金。

2.3 衍生品的投资

金融衍生品的投资决策流程主要包括研究支持、投资决策、交易执行、绩效与风险评估等阶段。

公司结构产品投资部负责金融衍生品的研究工作，对各主要金融衍生品市场进行日常研究，定期或不定期提供相关投资建议的报告，跟踪衍生品交易对手的信用状况。

基金经理在内外部研究的支持下，本着组合避险和有效管理的策略原则，提出衍生品投资需求，结构产品投资部提供相应的投资及风险评估分析报告。

根据拟投资金融衍生品的金额、风险敞口的大小，基金经理将投资方案提交投资总监或投资决策委员会审批。审批通过后，基金经理将投资指令提交交易部执行。

在定期或不定期召开的投资决策委员会会议上，基金经理对金融衍生品的投资运作情况进行回顾和评估检讨。

2.4 现金管理

持有一定比例的现金资产是基金保持流动性的必然要求，但现金资产的持有将会影响到本基金的跟踪效果，形成现金拖累。本基金将综合考虑基金申购赎回、金价波动等因素，在保证基金流动性需求的前提下，通过量化模型计算出最佳现金持有量，从而提高现金资产使用效率，缩小本基金的跟踪误差。

2.5 风险控制与评估

公司风险控制委员会定期召开会议，对基金投资组合进行风险评估，并提出风险控制意见。

六、基金的业绩比较基准

本基金的业绩比较基准为：（经汇率调整后的）伦敦金价格，其中伦敦金价格使用伦敦金每日下午收盘价（London Gold Price PM Fix）；人民币汇率以报告期末最后一个估值日中国人民银行或其授权机构公布的人民币汇率中间价为准。

七、基金的风险收益特征

本基金属于基金中基金，主要投资于境外市场以实物黄金为支持的交易所交易基金等金融工具。本基金的表现与黄金价格走势直接相关，历史上黄金价格波幅较大，波动周期较长，预期收益可能长期超过或低于股票、债券等传统金融资产。此外，本基金主要投资海外，存在汇率风险。



八、基金的投资组合报告

基金管理人的董事会及董事保证本报告所载资料不存在虚假记载、误导性陈述或重大遗漏，并对其内容的真实性、准确性和完整性承担个别及连带责任。

本基金托管人中国工商银行股份有限公司根据本基金合同规定，于2012年7月16日复核了本报告中的财务指标、净值表现和投资组合报告等内容，保证复核内容不存在虚假记载、误导性陈述或者重大遗漏。

本投资组合报告所载数据截至2012年6月30日（“报告期末”），本报告所列财务数据未经审计。

1. 报告期末基金资产组合情况

序号	项目	金额（人民币元）	占基金总资产的比例（%）
1	权益投资	-	-
	其中：普通股	-	-
	优先股	-	-
	存托凭证	-	-
	房地产信托凭证	-	-
2	基金投资	264,156,025.83	90.56
3	固定收益投资	-	-
	其中：债券	-	-
	资产支持证券	-	-
4	金融衍生品投资	-	-
	其中：远期	-	-
	期货	-	-
	期权	-	-
	权证	-	-
5	买入返售金融资产	-	-
	其中：买断式回购的买入返售金融资产	-	-
6	货币市场工具	-	-
7	银行存款和结算备付金合计	27,459,526.21	9.41
8	其他资产	60,394.85	0.02
	合计	291,675,946.89	100.00

2. 报告期末在各个国家（地区）证券市场的股票及存托凭证投资分布

报告期末，本基金未持有股票及存托凭证。

3. 报告期末按行业分类的股票及存托凭证投资组合

报告期末，本基金未持有股票及存托凭证。

4. 期末按公允价值占基金资产净值比例大小排序的前十名股票及存托凭证投资明细

报告期末，本基金未持有股票及存托凭证。

**5. 报告期末按债券信用等级分类的债券投资组合**

报告期末，本基金未持有债券。

6. 报告期末按公允价值占基金资产净值比例大小排名的前五名债券投资明细

报告期末，本基金未持有债券。

7. 报告期末按公允价值占基金资产净值比例大小排名的前十名资产支持证券投资明细

报告期末，本基金未持有资产支持证券。

8. 报告期末按公允价值占基金资产净值比例大小排名的前五名金融衍生品投资明细

报告期末，本基金未持有金融衍生品。

9. 报告期末按公允价值占基金资产净值比例大小排序的前十名基金投资明细

序号	基金名称	基金类型	运作方式	管理人	公允价值 (人民币元)	占基金资产净值 比例(%)
1	JB PHYSICAL GOLD FUND	ETF 基金	交易型 开放式	Swiss & Global Asset Management AG	47,630,140.14	16.42
2	SPDR GOLD TRUST	ETF 基金	交易型 开放式	World Gold Trust Services LLC	47,000,096.42	16.20
3	ISHARES GOLD TRUST	ETF 基金	交易型 开放式	BlackRock Fund Advisors	46,702,360.04	16.10
4	CSETF II ON GOLD	ETF 基金	交易型 开放式	Credit Suisse Asset Management Funds	44,998,501.05	15.51
5	ZKB GOLD ETF-A (USD)	ETF 基金	交易型 开放式	Zuercher Kantonal bank	44,846,513.70	15.46
6	ETFS GOLD TRUST	ETF 基金	交易型 开放式	ETF securities USALLC	32,978,414.48	11.37

注：报告期末，本基金仅持有上述 6 只基金。

10. 投资组合报告附注

(1) 报告期内本基金投资的前十名证券的发行主体未被监管部门立案调查，在本报告编制日前一年内本基金投资的前十名证券的发行主体未受到公开谴责、处罚。

(2) 声明基金投资的前十名股票是否超出基金合同规定的备选股票库。

报告期末，本基金未持有股票及存托凭证。

(3) 其他资产构成

序号	名称	金额（人民币元）
1	存出保证金	-
2	应收证券清算款	-
3	应收股利	-
4	应收利息	2,501.30
5	应收申购款	24,821.83
6	其他应收款	-
7	待摊费用	33,071.72



8	其他	-
	合计	60,394.85

（4）报告期末持有的处于转股期的可转换债券明细

报告期末，本基金未持有可转换债券。

（5）报告期末前十名股票中存在流通受限情况的说明

报告期末，本基金未持有股票及存托凭证。

九、基金的业绩

基金业绩截止日为2012年6月30日。

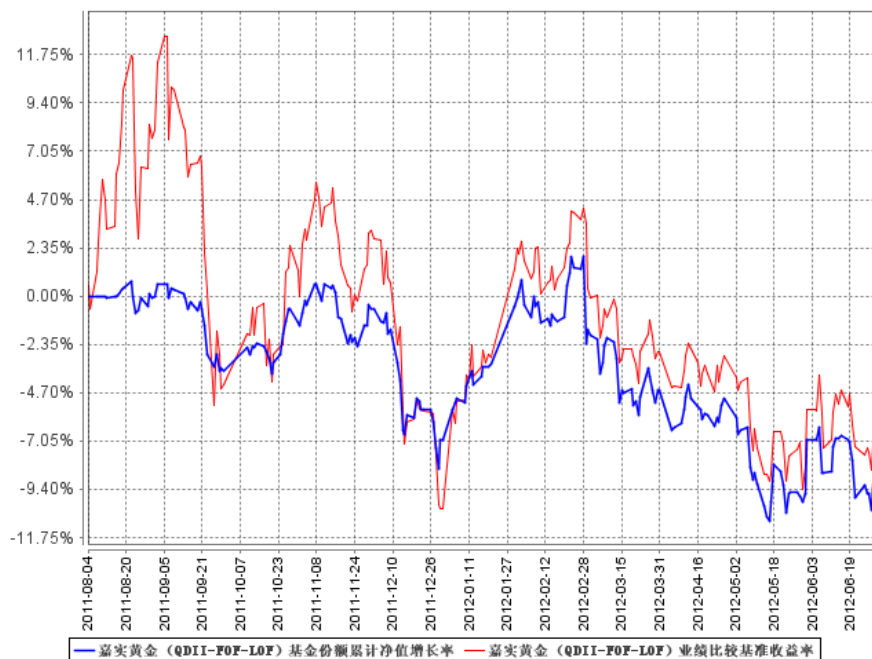
基金管理人依照恪尽职守、诚实信用、谨慎勤勉的原则管理和运用基金财产，但不保证基金一定盈利，也不保证最低收益。基金的过往业绩并不代表其未来表现。投资有风险，投资者在做出投资决策前应仔细阅读本基金的招募说明书。

1. 基金份额净值增长率及其与同期业绩比较基准收益率的比较

阶段	净值增长率①	净值增长率标准差②	业绩比较基准收益率③	业绩比较基准收益率标准差④	①-③	②-④
2011年8月4日至2011年12月31日	-7.00%	0.64%	-10.32%	1.79%	3.32%	-1.15%
2012年上半年	-1.29%	0.97%	4.81%	1.25%	-6.10%	-0.28%

2. 自基金合同生效以来基金份额净值的变动情况，并与同期业绩比较基准收益率的变动比较

嘉实黄金（QDII-FOF-LOF）基金份额累计净值增长率与同期业绩比较基准收益率的历史走势对比图



图：嘉实黄金（QDII-FOF-LOF）基金份额累计净值增长率与同期业绩比较基准收益率的历史走势对比图



(2011年8月4日至2012年6月30日)

注：本基金基金合同生效日2011年8月4日至报告期末未满1年。按基金合同和招募说明书的约定，本基金自基金合同生效日起6个月内为建仓期，建仓期结束时本基金的各项投资比例符合基金合同（十二（二）投资范围和（六）投资限制（二）投资组合限制）的有关约定。

十、基金管理人

（一）基金管理人概况

名称	嘉实基金管理有限公司
注册地址	上海市浦东新区世纪大道8号上海国金中心二期23楼01-03单元
办公地址	北京市建国门北大街8号华润大厦8层
法定代表人	安奎
总经理	赵学军
成立日期	1999年3月25日
注册资本	1.5亿元
股权结构	中诚信托有限责任公司40%，德意志资产管理（亚洲）有限公司30%，立信投资有限责任公司30%。
存续期间	持续经营
电话	(010) 65215588
传真	(010) 65185678
联系人	胡勇钦

（二）主要人员情况

1、基金管理人董事、监事、总经理及其他高级管理人员基本情况

安奎先生，董事长，大学本科，中共党员，曾任吉林农业机械研究所主任；吉林省信托投资公司外经处处长、香港吉信有限公司总经理；吉林省证券公司总经理；东北证券有限责任公司监事长；吉林天信投资公司总经理；中诚信托有限责任公司副总经理。2011年8月5日起任嘉实基金管理有限公司董事长。

赵学军先生，董事、总经理。经济学博士，中共党员。曾就职于天津通信广播公司电视设计所、外经贸部中国仪器进出口总公司、北京商品交易所、天津纺织原材料交易所、商鼎期货经纪有限公司、北京证券有限公司、大成基金管理有限公司。2000年10月至今任嘉实基金管理有限公司董事、总经理。

高方先生，董事，大学本科，中共党员，高级经济师。曾任中国建设银行总行副处长，外企服务总公司宏银实业公司副总经理。1996年9月至今历任中诚信托有限责任公司总裁助理、副总裁，现任中诚信托有限责任公司副总裁。

Wolfgang Matis 先生，董事，德国籍，法兰克福商学校经济专业。(Frankfurt Business School of Economics)。曾任德意志银行全球市场董事总经理。现任德意志资产管理公司全球 CEO 兼发言人。



Mark Cullen 先生，董事，澳大利亚籍，澳大利亚莫纳什大学经济政治专业学士。曾任达灵顿商品(Darlington Commodities)商品交易主管，贝恩(Bain&Company)期货与商品部负责人，德意志银行（纽约）全球股票投资部首席运营官、MD。现任德意志资产管理（纽约）全球首席运营官、MD。

韩家乐先生，董事，1990年毕业于清华大学经济管理学院，硕士研究生。1990年2月至2000年5月任海问证券投资咨询有限公司总经理；1994年至今任北京德恒有限责任公司总经理；2001年11月至今任立信投资有限责任公司董事长。

王巍先生，独立董事，美国福特姆大学文理学院国际金融专业博士。曾任职于中国建设银行辽宁分行。曾任中国银行总行国际金融研究所助理研究员，美国化学银行分析师，美国世界银行顾问，中国南方证券有限公司副总裁，万盟投资管理有限公司董事长。2004年至今任万盟并购集团董事长。

张维炯先生，独立董事、中共党员，教授、加拿大不列颠哥伦比亚大学商学院博士。曾任上海交通大学动力机械工程系教师，上海交通大学管理学院副教授、副院长。1997年至今任中欧国际工商学院教授、副院长。

汤欣先生，独立董事，中共党员，法学博士。1998年9月至2000年6月在北京大学法学学科从事博士后研究工作，2000年7月至今历任清华大学法学院讲师、副教授。现任清华大学法学院副教授。

朱蕾女士，监事，中共党员，硕士研究生。曾任首都医科大学教师，中国保险监督管理委员会主任科员，国都证券有限责任公司高级经理，中欧基金管理有限公司发展战略官、北京代表处首席代表、董事会秘书。2007年10月至今任中诚信托有限责任公司国际业务部总经理。

穆群先生，监事，经济师，硕士研究生。曾任西安电子科技大学助教，长安信息产业（集团）股份有限公司董事会秘书，北京德恒有限责任公司财务主管。2001年11月至今任立信投资有限责任公司财务总监。

王利刚先生，监事，经济学学士。2001年2月至今，就职于嘉实基金管理有限公司综合管理部、人力资源部，历任人力资源部副总监、总监。

宋振茹女士，副总经理，中共党员，硕士研究生，经济师。1981年6月至1996年10月任职于中办警卫局。1996年11月至1998年7月于中国银行海外行管理部任副处长。1998年7月至1999年3月任博时基金管理公司总经理助理。1999年3月至今任职于嘉实基金管理有限公司，历任督察员和公司副总经理。

张峰先生，副总经理，中共党员、硕士。曾就职于国家计委，曾任嘉实基金管理有限公司研究部副总监、市场部总监、公司督察长。

戴京焦女士，副总经理，武汉大学经济学硕士，加拿大大不列颠哥伦比亚大学 MBA。历任平安证券投资银行部总经理、平安保险集团公司资产管理部副总经理兼负责人；平安证券公司



助理总经理，平安集团投资审批委员会委员。2004年3月加盟嘉实基金管理有限公司任公司总经理助理。

王炜女士，督察长，中共党员，法学硕士。曾就职于中国政法大学法学院、北京市陆通联合律师事务所、北京市智浩律师事务所、新华保险股份有限公司。曾任嘉实基金管理有限公司法律部总监。

2、基金经理

(1) 现任基金经理

杨阳先生，中国科学技术大学学士，宾夕法尼亚州立大学硕士，12年证券从业经验，具有基金从业资格。2000年至2003年任贝尔斯登高级工程师，2003至2005年任HBK投资公司高级工程师/交易操盘手，2005至2006年任Citadel投资集团高级数量分析师，2006年至2008年任高盛集团高级数量分析师，2008年3月加入嘉实基金管理有限公司担任高级数量分析师。2009年12月30日至今任嘉实中证锐联基本面50指数证券投资基金(LOF)基金经理职务。2011年8月1日至今任嘉实深证基本面120ETF及联接基金基金经理，2011年8月4日至今任本基金基金经理。

(2) 历任基金经理

本基金无历任基金经理

3、投资决策委员会

投资决策委员会的成员包括：公司总经理赵学军先生、公司副总经理戴京焦女士，总经理助理邵健先生、总经理助理詹凌蔚先生、股票投资部总监刘天君先生、机构投资部总监党开宇女士、资深基金经理陈勤先生。

十一、费用概览

(一) 基金费用的种类

1、与基金运作有关的费用

(1) 基金管理人的管理费

本基金的管理费按前一日基金资产净值的1.0%年费率计提。管理费的计算方法如下：

$$H = E \times 1.0\% \div \text{当年天数}$$

H为每日应计提的基金管理费

E为前一日的基金资产净值

基金管理费每日计算，逐日累计至每月月末，按月支付，由基金管理人向基金托管人发送基金管理费划款指令，基金托管人复核后于次月前3个工作日内从基金财产中一次性支付给基金管理人。若遇法定节假日、公休假等，支付日期顺延。

(2) 基金托管费



本基金的托管费按前一日基金资产净值的0.26%的年费率计提。托管费的计算方法如下：

$$H = E \times 0.26\% \div \text{当年天数}$$

H为每日应计提的基金托管费

E为前一日的基金资产净值

基金托管费每日计算，逐日累计至每月月末，按月支付，由基金管理人向基金托管人发送基金托管费划款指令，基金托管人复核后于次月前3个工作日内从基金财产中一次性支取。若遇法定节假日、公休日等，支付日期顺延。

(3) 与基金运作有关的其他费用

主要包括基金合同生效后的基金信息披露费用、证券交易费用及在境外市场的交易、清算、登记等实际发生的费用(out-of-pocket fees)、基金份额持有人大会费用、基金合同生效后的与基金相关的会计师费和律师费、基金的银行汇划费用、基金进行外汇兑换交易的相关费用、与基金缴纳税收有关的手续费、汇款费、税务代理费等、与基金有关的诉讼、追索费用、因更换境外托管人而进行的资产转移所产生的费用。该等费用由基金托管人根据其他有关法规及相应协议的规定，按费用实际支出金额支付，列入当期基金费用。

2、与基金销售有关费用

(1) 申购费

本基金的申购费用由投资人承担，不列入基金财产，主要用于本基金的市场推广、销售、登记结算等各项费用。投资者在申购本基金时需交纳前端申购费，费率按申购金额递减，具体如下：

申购金额(含申购费)	申购费率
M < 100 万元	0.8%
100 万元 ≤ M < 200 万元	0.5%
200 万元 ≤ M < 500 万元	0.3%
M ≥ 500 万元	按笔收取，1000 元/笔

个人投资者通过本基金管理人直销网上交易和电话交易系统申购本基金业务实行申购费率优惠，其申购费率不按申购金额分档，统一优惠为申购金额的0.6%，但中国银行长城借记卡、招商银行借记卡、中国农业银行金穗卡的持卡人申购本基金的申购费率优惠按照相关公告规定的费率执行；机构投资者通过本基金管理人直销网上交易系统申购本基金，其申购费率不按申购金额分档，统一优惠为申购金额的0.6%。优惠后费率如果低于0.6%，则按0.6%执行。

基金招募说明书及相关公告规定的相应申购费率低于0.6%时，按实际费率收取申购费。

(2) 赎回费

本基金的赎回费用由赎回基金份额的基金份额持有人承担，在基金份额持有人赎回基金份额时收取。赎回费总额的25%归入基金财产，其余用于支付登记结算费和其他必要的手续费。

通过场内赎回的赎回费率统一为0.5%。



通过场外赎回基金份额，以基金登记系统确认份额的顺序，按照“先进先出”的原则适用赎回费率。场外具体赎回费率如下：

持有期限	赎回费率
<365 天	0.5%
365 天 \leq M<730 天	0.3%
\geq 730 天	0

3、其他费用

按照国家有关规定可以列入的其他费用根据相关法律及中国证监会相关规定列支。

（二）不列入基金费用的项目

下列费用不列入基金费用：

- 1、基金管理人和基金托管人因未履行或未完全履行义务导致的费用支出或基金财产的损失；
- 2、基金管理人和基金托管人处理与基金运作无关的事项发生的费用；
- 3、《基金合同》生效前的相关费用，包括但不限于验资费、会计师和律师费、信息披露费用等费用；
- 4、其他根据相关法律法规及中国证监会的有关规定不得列入基金费用的项目。

（三）基金费用的调整

基金管理人和基金托管人协商一致后，可根据基金发展情况调整基金管理费率、基金托管费率等相关费率。

调高基金管理费率、基金托管费率等费率，须召开基金份额持有人大会审议，除非基金合同、相关法律法规或监管机构另有规定；调低基金管理费率、基金托管费率等费率，无须召开基金份额持有人大会。

基金管理人必须最迟于新的费率实施日前依照《信息披露办法》的有关规定在至少一种指定媒体上公告。

（四）基金的税收

本基金运作过程中涉及的各项纳税主体，其纳税义务按国家税收法律、法规执行。

十二、基金托管人

（一）基金托管人基本情况

名称：中国工商银行股份有限公司

住所及办公地址：北京市西城区复兴门内大街 55 号

成立时间：1984 年 1 月 1 日



法定代表人：姜建清

注册资本：人民币 349,018,545,827 元

联系电话：(010) 66105799

联系人：赵会军

（二）主要人员情况

截至2012年6月末，中国工商银行资产托管部共有员工146人，平均年龄30岁，95%以上员工拥有大学本科以上学历，高管人员均拥有研究生以上学历或高级技术职称。

（三）基金托管业务经营情况

作为中国大陆托管服务的先行者，中国工商银行自1998年在国内首家提供托管服务以来，秉承“诚实信用、勤勉尽责”的宗旨，依靠严密科学的风险管理和内部控制体系、规范的管理模式、先进的营运系统和专业的服务团队，严格履行资产托管人职责，为境内外广大投资者、金融资产管理机构和企业客户提供安全、高效、专业的托管服务，展现优异的市场形象和影响力。建立了国内托管银行中最丰富、最成熟的产品线。拥有包括证券投资基金、信托资产、保险资产、社会保障基金、安心账户资金、企业年金基金、QFII资产、QDII资产、股权投资基金、证券公司集合资产管理计划、证券公司定向资产管理计划、商业银行信贷资产证券化、基金公司特定客户资产管理、QDII专户资产、ESCROW等门类齐全的托管产品体系，同时在国内率先开展绩效评估、风险管理等增值服务，可以为各类客户提供个性化的托管服务。截至2011年12月，中国工商银行共托管证券投资基金231只，其中封闭式7只，开放式224只。自2003年以来，本行连续八年获得香港《亚洲货币》、英国《全球托管人》、香港《财资》、美国《环球金融》、内地《证券时报》、《上海证券报》等境内外权威财经媒体评选的28项最佳托管银行大奖；是获得奖项最多的国内托管银行，优良的服务品质获得国内外金融领域的持续认可和广泛好评。

十三、境外资产托管人

名称： 纽约梅隆银行（The Bank of New York Mellon）

注册地址： One Wall Street New York, NY10286

办公地址： One Wall Street New York, NY10286

法定代表人： Gerald L. Hassell（CEO & President, 首席执行官兼任 行长） Gerald
L.Hassell (President - 行长)

托管资产规模： 25.8 万亿美元（截至 2012 年 3 月 31 日）

组织形式： 股份有限公司



存续期间：持续经营

信用等级：AA-（标准普尔）， Aa1（穆迪）（截至 2012 年 4 月 11 日）

在 2007 年 7 月，原纽约银行有限公司（The Bank of New York Company, Inc. NYSE: BK）和梅隆金融公司（Mellon Financial Corporation，NYSE: MEL）双方完成合并，形成纽约梅隆银行，催生出一家资产管理和证券服务领域的全球领先企业。

纽约梅隆银行创建于 1784 年，拥有数百年的专业服务经验，已成为金融服务业最卓越的领导者之一。该行的资产管理和证券服务等业务凭着独到的见解、精深 的专业知识和全面的业务能力，来支持每一客户的独有需求。

纽约梅隆银行是一家全球性的金融服务集团，帮助客户管理并经营其金融资产，业务范围涵盖 36 个国家/地区的 100 多个市场。本公司是一家面向机构、公司和高净值人士等客户提供金融服务的领先企业，通过以客户为中心的全球团队提供卓越的投资管理和投资服务。公司资产托管规模达 25.8 万亿美元，平均每天处理高达 1.5 万亿美元的全球支付业务。

十四、相关服务机构

（一）基金份额发售机构

1. 直销机构

（1）嘉实基金管理有限公司直销中心

办公地址	北京市朝阳区建国路 91 号金地中心 A 座 6 层		
电话	(010) 65215588	传真	(010) 65180615
联系人	赵虹		

（2）嘉实基金管理有限公司上海直销中心

办公地址	上海市浦东新区世纪大道 8 号上海国金中心二期 23 楼 01-03 单元		
电话	(021) 38789658	传真	(021) 68880023
联系人	吴冬梅		

（3）嘉实基金管理有限公司成都分公司

办公地址	成都市人民南路一段 86 号城市之心 30H 嘉实基金		
电话	(028) 86202100	传真	(028) 86202100
联系人	胡清泉		

（4）嘉实基金管理有限公司深圳分公司

办公地址	深圳市深南东路 5047 号发展银行大厦附楼二楼		
电话	(0755) 25870686	传真	(0755) 25870663
联系人	周炜		

（5）嘉实基金管理有限公司青岛分公司

办公地址	青岛市市南区香港中路 10 号颐和国际大厦 A 座 3502 室		
电话	(0532) 66777766	传真	(0532) 66777676



联系人	曹涌
-----	----

(6) 嘉实基金管理有限公司杭州分公司

办公地址	杭州市西湖区杭大路 15 号嘉华国际商务中心 313 室		
电话	(0571) 87759328	传真	(0571) 87759331
联系人	徐莉莉		

(7) 嘉实基金管理有限公司福州分公司

办公地址	福州市鼓楼区五四路 158 号环球广场 25 层 04 单元		
电话	(0591) 88013673	传真	(0591) 88013670
联系人	吴冬梅		

(8) 嘉实基金管理有限公司南京分公司

办公地址	南京市白下区中山东路 288 号新世纪广场 A 座 4202 室		
电话	(025) 66671118	传真	(025) 66671100
联系人	施镜葵		

(9) 嘉实基金管理有限公司广州分公司

办公地址	广州市天河区天河北路 183 号大都会广场 2415-2416 室		
电话	(020) 87555163	传真	(020) 81552120
联系人	庄文胜		

2. 代销机构

(1) 中国银行

注册地址	北京市西城区复兴门内大街 1 号		
办公地址	北京市西城区复兴门内大街 1 号中国银行总行办公大楼		
法定代表人	肖钢		
电话	(010) 66596688	传真	(010) 66594946
网址	www.boc.cn	客服电话	95566

(2) 中国工商银行

住所、办公地址	北京市西城区复兴门内大街 55 号		
法定代表人	姜建清	联系人	刘业伟
电话	95588	传真	(010) 66107914
网址	www.icbc.com.cn	客服电话	95588

(3) 中国农业银行

住所、办公地址	北京市东城区建国门内大街 69 号		
法定代表人	蒋超良	联系人	滕涛
电话	(010) 85108227	传真	(010) 85109219
网址	www.abchina.com	客服电话	95599

(4) 招商银行

住所、办公地址	深圳市深南大道 7088 号招商银行大厦		
法定代表人	傅育宁	联系人	邓炯鹏
电话	(0755) 83198888	传真	(0755) 83195050
网址	www.cmbchina.com	客服电话	95555

(5) 上海浦东发展银行

注册地址	上海市浦东新区浦东南路 500 号		
办公地址	上海市中山东一路 12 号		
法定代表人	吉晓辉	联系人	倪苏云、虞谷云
电话	(021) 61618888	传真	(021) 63604199
网址	www.spdb.com.cn	客服电话	95528



(6) 中国民生银行

住所、办公地址	北京市西城区复兴门内大街 2 号		
法定代表人	董文标	联系人	董云巍
电话	(010)58560666	传真	(010) 57092611
网址	www.cmbc.com.cn	客服电话	95568

(7) 华夏银行

住所、办公地址	北京市东城区建国门内大街 22 号		
法定代表人	吴建	联系人	郑鹏
电话	010-85238667	传真	010-85238680
网址	www.hxb.com.cn	客服电话	95577

(8) 宁波银行

住所	宁波市鄞州区宁南南路 700 号		
办公地址	宁波市鄞州区宁南南路 700 号		
法定代表人	陆华裕	联系人	胡技勋
电话	(0574) 89068340	传真	(0574) 87050024
网址	www.nbcb.com.cn	客服电话	96528, 962528 上海、北京地区

(9) 东莞银行

住所、办公地址	东莞市城区运河东一路 193 号		
法定代表人	廖玉林	联系人	巫渝峰
电话	(0769) 22100193	传真	(0769) 22117730
网址	www.dongguanbank.cn	客服电话	(0769) 96228

(10) 浙商银行

住所、办公地址	浙江省杭州市庆春路 288 号		
法定代表人	张达洋	联系人	毛真海
电话	(0571) 87659546	传真	(0571) 87659188
网址	www.czbank.com	客服电话	95527

(11) 江苏银行

住所、办公地址	南京市洪武北路 55 号		
法定代表人	黄志伟	联系人	田春慧
电话	(025) 58587018	传真	(025) 58587038
网址	www.jsbchina.cn	客服电话	(025) 96098、4008696098

(12) 乌鲁木齐商业银行

住所	乌鲁木齐市新华北路 8 号		
办公地址	乌鲁木齐市新华北路 8 号商业银行大厦		
法定代表人	农惠臣	联系人	何佳
电话	(0991) 8824667	传真	(0991) 8824667
网址	www.uccb.com.cn	客服电话	(0991) 96518

(13) 洛阳银行

住所、办公地址	洛阳市洛龙区开元大道 256 号		
法定代表人	王建甫	联系人	胡艳丽
电话	(0379) 65921977	传真	(0379) 65920155
网址	www.bankofluoyang.com.cn	客服电话	(0379) 96699

(14) 杭州银行



住所、办公地址	杭州市庆春路 46 号杭州银行大厦		
法定代表人	吴太普	联系人	严峻
电话	(0571) 85108309	传真	(0571) 85108309
网址	www.hzbank.com.cn	客服电话	400-888-8508

(15) 上海农村商业银行

住所	上海市浦东新区浦东大道 981 号		
办公地址	上海市银城中路 8 号中融碧玉蓝天大厦 15 层		
法定代表人	胡平西	联系人	吴海平
电话	(021) 38576977	传真	(021) 50105124
网址	www.srcb.com	客服电话	(021) 962999

(16) 平安银行

住所、办公地址	广东省深圳市深南东路 5047 号深圳发展银行大厦		
法定代表人	肖遂宁	联系人	张青
电话	0755-22166118	传真	0755-82080406
网址	www.bank.pingan.com	客服电话	95511-3 或 95501

(17) 中信证券股份有限公司

住所、办公地址	北京市朝阳区亮马桥路 48 号中信证券大厦		
法定代表人	王东明	联系人	陈忠
电话	(010) 60833722	传真	(010) 60833739
网址	www.cs.ecitic.com	客服电话	95558

(18) 国泰君安证券股份有限公司

住所	上海市浦东新区商城路 618 号		
办公地址	上海市浦东新区银城中路 168 号上海银行大厦 29 楼		
法定代表人	万建华	联系人	芮敏祺
电话	(021) 38676666	传真	(021) 38670666
网址	www.gtja.com	客服电话	4008888666

(19) 海通证券股份有限公司

住所	上海淮海中路 98 号		
办公地址	上海市广东路 689 号		
法定代表人	王开国	联系人	金芸、李笑鸣
电话	(021) 23219000	传真	(021) 23219100
网址	www.htsec.com	客服电话	95553 或拨打各营业网点咨询电话

(20) 申银万国证券股份有限公司

住所、办公地址	上海市常熟路 171 号		
法定代表人	储晓明	联系人	李清怡
电话	(021) 54033888	传真	(021) 54030294
网址	www.sywg.com	客服电话	(021) 962505

(21) 中国银河证券股份有限公司



住所、办公地址	北京市西城区金融大街 35 号国际企业大厦 C 座		
法定代表人	顾伟国	联系人	田薇
电话	(010) 66568430	传真	010-66568990
网址	www.chinastock.com.cn	客服电话	400-8888-888

(22) 国都证券有限责任公司

住所、办公地址	北京市东城区东直门南大街 3 号国华投资大厦 9 层 10 层		
法定代表人	常喆	联系人	黄静
电话	(010) 84183389	传真	(010) 84183311-3389
网址	www.guodu.com	客服电话	400-818-8118

(23) 中信建投证券股份有限公司

住所	北京市朝阳区安立路 66 号 4 号楼		
办公地址	北京市朝阳区门内大街 188 号		
法定代表人	王常青	联系人	权唐
清算传真	(010) 65183880	业务传真	(010) 65182261
网址	www.csc108.com	客服电话	400-8888-108

(24) 兴业证券股份有限公司

住所	福州市湖东路 268 号		
办公地址	上海市浦东新区民生路 1199 弄证大五道口广场 1 号楼 21 层		
法定代表人	兰荣	联系人	谢高得
电话	(021) 38565785	传真	(021) 38565955
网址	www.xyzq.com.cn	客服电话	95562

(25) 国盛证券有限责任公司

住所	江西省南昌市北京西路 88 号江信国际金融大厦		
办公地址	江西省南昌市北京西路 88 号江信国际金融大厦 4 楼		
法定代表人	曾小普	联系人	徐美云
电话	(0791) 86285337	传真	(0791) 86282293
网址	www.gsstock.com	客服电话	4008222111

(26) 东方证券股份有限公司

住所、办公地址	上海市中山南路 318 号 2 号楼 22-29 层		
法定代表人	潘鑫军	联系人	吴宇
电话	(021) 63325888	传真	(021) 63326173
网址	www.dfzq.com.cn	客服电话	95503

(27) 平安证券有限责任公司

注册地址、办公地址	深圳市福田区金田路大中华国际交易广场 8 楼		
法定代表人	杨宇翔	联系人	郑舒丽
电话	0755-22626391	传真	(0755) 82400862
网址	www.pingan.com	客服电话	95511-8

(28) 招商证券股份有限公司

住所、办公地址	深圳市福田区益田路江苏大厦 A 座 38-45 层		
法定代表人	宫少林	联系人	林生迎
电话	(0755) 82943666	传真	(0755) 82943636
网址	www.newone.com.cn	客服电话	4008881111、95565

(29) 财富证券有限责任公司



住所、办公地址	湖南省长沙市芙蓉中路二段 80 号顺天国际财富中心 26 楼		
法定代表人	周晖	联系人	郭磊
电话	(0731) 84403319	传真	(0731) 84403439
网址	www.cfzq.com	客服电话	(0731) 84403360

(30) 东吴证券股份有限公司

住所、办公地址	苏州工业园区翠园路 181 号		
法定代表人	吴永敏	联系人	方晓丹
电话	(0512) 65581136	传真	(0512) 65588021
网址	www.dwzq.com.cn	客服电话	(0512) 33396288

(31) 中信万通证券有限责任公司

住所	青岛市崂山区苗岭路 29 号澳柯玛大厦 15 层（1507-1510 室）		
办公地址	青岛市崂山区深圳路 222 号青岛国际金融广场 20 层		
法定代表人	杨宝林	联系人	吴忠超
电话	(0532) 85022326	传真	(0532) 85022605
网址	www.zxwt.com.cn	客服电话	(0532) 96577

(32) 山西证券股份有限公司

住所、办公地址	太原市府西街 69 号山西国际贸易中心东塔楼		
法定代表人	侯巍	联系人	郭熠
电话	(0351) 8686659	传真	(0351) 8686619
网址	www.i618.com.cn	客服电话	400-666-1618

(33) 南京证券有限责任公司

住所、办公地址	江苏省南京市大钟亭 8 号		
法定代表人	张华东	联系人	李铮
电话	(025) 83367888	传真	(025) 83320066
网址	www.njzq.com.cn	客服电话	4008285888

(34) 民生证券有限责任公司

住所、办公地址	北京市东城区建国门内大街 28 号民生金融中心 A 座 16-18 层		
法定代表人	余政	联系人	赵明
电话	(010) 85127622	传真	(010) 85127917
网址	www.msyzq.com	客服电话	400-619-8888

(35) 渤海证券股份有限公司

住所	天津经济技术开发区第二大街 42 号写字楼 101 室		
办公地址	天津市南开区滨水西道 8 号		
法定代表人	杜庆平	联系人	王兆权
电话	(022) 28451861	传真	(022) 28451892
网址	www.bhzq.com	客服电话	4006515988

(36) 光大证券股份有限公司

住所、办公地址	上海市静安区新闻路 1508 号		
法定代表人	徐浩明	联系人	刘晨、李芳芳
电话	(021) 22169999	传真	(021) 22169134
网址	www.ebscn.com	客服电话	4008888788, 10108998



(37) 国信证券股份有限公司

注册地址	深圳市罗湖区红岭中路1012号国信证券大厦十六层至二十六层		
法定代表人	何如	联系人	齐晓燕
电话	0755-82130833	传真	0755-82133952
网址	www.guosen.com.cn	客服电话	95536

(38) 安信证券股份有限公司

住所	深圳市福田区金田路4018号安联大厦35层、28层A02单元		
办公地址	深圳市福田区金田路4018号安联大厦35层、28层A02单元 深圳市福田区深南大道凤凰大厦1栋9层		
法定代表人	牛冠兴	联系人	陈剑虹
电话	(0755) 82825551	传真	(0755) 82558355
网址	www.essence.com.cn	客服电话	4008001001

(39) 长城证券有限责任公司

住所、办公地址	深圳市福田区深南大道6008号特区报业大厦14、16、17层		
法定代表人	黄耀华	联系人	李春芳
电话	(0755) 83516089	传真	(0755) 83515567
网址	www.cgws.com	客服电话	4006666888、(0755) 33680000

(40) 东北证券股份有限公司

住所、办公地址	长春市自由大路1138号		
法定代表人	矫正中	联系人	潘锴
电话	(0431) 85096709	传真	(0431) 85096795
网址	www.nesc.cn	客服电话	4006000686、(0431) 85096733

(41) 华泰证券股份有限公司

住所、办公地址	江苏省南京市中山东路90号华泰证券大厦		
法定代表人	吴万善	联系人	孙菁菁
电话	025-83290537	传真	025-51863323
网址	www.htsc.com.cn	客服电话	95597

(42) 广发证券股份有限公司

住所	广州天河区天河北路183-187号大都会广场43楼(4301-4316房)		
办公地址	广东省广州天河北路大都会广场18、19、36、38、41和42楼		
法定代表人	孙树明	联系人	黄岚
电话	(020) 87555888	传真	(020) 87555305
网址	www.gf.com.cn	客服电话	95575或致电各地营业网点

(43) 长江证券股份有限公司

住所、办公地址	湖北省武汉市新华路特8号长江证券大厦		
法定代表人	胡运钊	联系人	李良
电话	(027) 65799999	传真	(027) 85481900
网址	www.95579.com		
客服电话	95579或4008-888-999		

(44) 德邦证券有限责任公司



住所	上海市普陀区曹阳路 510 号南半幢 9 楼		
办公地址	上海市浦东新区福山路 500 号“城建国际中心”26 楼		
法定代表人	姚文平	联系人	罗芳
电话	(021) 68761616	传真	(021) 68767981
网址	www.tebon.com.cn	客服电话	400888128

(45) 湘财证券有限责任公司

住所、办公地址	湖南长沙市天心区湘府中路 198 号新南城商务中心 A 栋 11 楼		
法定代表人	林俊波	联系人	钟康莺
电话	(021) 68634518	传真	(021) 68865680
网址	www.xcsc.com	客服电话	400-888-1551

(46) 东海证券有限责任公司

住所、办公地址	江苏省常州市延陵西路 23 号投资广场 18、19 楼		
法定代表人	朱科敏	联系人	梁旭
电话	(0519) 88157761	传真	(0519) 88157761
网址	www.longone.com.cn	客服电话	400-888-8588

(47) 中航证券有限公司

住所、办公地址	南昌市红谷滩新区红谷中大道 1619 号国际金融大厦 A 座 41 楼		
法定代表人	杜航	联系人	戴蕾
电话	(0791) 86768681	传真	(0791) 86770178
网址	www.avicsec.com	客服电话	400-8866-567

(48) 世纪证券有限责任公司

住所、办公地址	深圳深南大道 7088 号招商银行大厦 40-42 层		
法定代表人	卢长才	联系人	方文
电话	(0755) 83199599	传真	(0755) 83199545
网址	www.csc.com.cn	客服电话	(0755) 83199511

(49) 国联证券股份有限公司

注册地址	江苏省无锡市县前东街 168 号国联大厦 6 层		
办公地址	江苏省无锡市太湖新城金融一街 8 号国联金融大厦 702		
法定代表人	雷建辉	联系人	沈刚
电话	0510-82831662	传真	0510-82830162
网址	www.glsc.com.cn	客服电话	95570

(50) 金元证券股份有限公司

住所	海南省海口市南宝路 36 号证券大厦 4 层		
办公地址	深圳市深南大道 4001 号时代金融中心 17 层		
法定代表人	陆涛	联系人	马贤清
电话	(0755) 83025022	传真	(0755) 83025625
网址	www.jyzq.cn	客服电话	400-8888-228

(51) 中信证券（浙江）有限责任公司

住所、办公地址	浙江省杭州滨江区江南大道 588 号恒鑫大厦主楼 19 层、20 层		
法定代表人	沈强	联系人	周妍
电话	(0571) 96598	传真	(0571) 85783771
网址	www.bigsun.com.cn	客服电话	(0571) 96598



(52) 恒泰证券股份有限公司

住所、办公地址	内蒙古呼和浩特市新城区新华大街 111 号		
法定代表人	庞介民	联系人	王旭华
电话	(010) 66297386	传真	(0471) 4961259
网址	www.cnht.com.cn	客服电话	(0471) 4972343

(53) 广州证券有限责任公司

办公地址	广州市天河区珠江新城珠江西路 5 号广州国际金融中心 19、20 楼		
法定代表人	刘东	联系人	林洁茹
电话	020-88836999	传真	020-88836654
网址	www.gzs.com.cn	客服电话	(020) 961303

(54) 新时代证券有限责任公司

住所、办公地址	北京市海淀区北三环西路 99 号院 1 号楼 15 层 1501		
法定代表人	刘汝军	联系人	孙恺
电话	(010) 83561149	传真	(010) 83561094
网址	www.xsdzq.cn	客服电话	4006989898

(55) 上海证券有限责任公司

住所、办公地址	上海市西藏中路 336 号		
法定代表人	郁忠民	联系人	张瑾
电话	(021) 53519888	传真	(021) 53519888
网址	www.962518.com	客服电话	(021) 962518、4008918918

(56) 中原证券股份有限公司

住所、办公地址	郑州市郑东新区商务外环路 10 号		
法定代表人	菅明军	联系人	程月艳 耿铭
电话	(0371) 65585670	传真	(0371) 65585665
网址	www.ccnew.com	客服电话	967218、4008139666

(57) 华龙证券有限责任公司

住所、办公地址	甘肃省兰州市静宁路 308 号		
法定代表人	李晓安	联系人	李昕田
电话	(0931) 8784656	传真	(0931) 4890628
网址	www.hlzqgs.com	客服电话	(0931) 4890208、4890619

(58) 万联证券有限责任公司

住所、办公地址	广州市中山二路 18 号电信广场 36、37 层		
法定代表人	张建军	联系人	罗创斌
电话	(020) 37865070	传真	020-22373718-1013
网址	www.wlzq.com.cn	客服电话	4008888133

(59) 东莞证券有限责任公司

住所、办公地址	东莞市莞城区可园南路 1 号金源中心 30 楼		
法定代表人	张运勇	联系人	苏卓仁
电话	(0769) 22112062	传真	(0769) 22119423
网址	www.dgzq.com.cn	客服电话	(0769) 961130

(60) 大同证券经纪有限责任公司



住所	山西省大同市大北街 13 号		
办公地址	山西省太原市长治路 111 号山西世贸中心 A 座 F12、F13		
法定代表人	董祥	联系人	薛津
电话	(0351) 4130322	传真	(0351) 4130322
网址	www.dtsbc.com.cn	客服电话	4007121212

(61) 齐鲁证券有限公司

住所、公地址	山东省济南市市中区经七路 86 号		
法定代表人	李玮	联系人	吴阳
电话	(0531) 68889155	传真	(0531) 68889752
网址	www.qlzq.com.cn	客服电话	95538

(62) 国金证券股份有限公司

住所、办公地址	成都市东城根上街 95 号		
法定代表人	冉云	联系人	金喆
电话	(028) 86690126	传真	(028) 86690126
网址	www.gjq.com.cn	客服电话	4006600109

(63) 第一创业证券股份有限公司

住所、办公地址	广东省深圳罗湖区笋岗路 12 号中民时代广场 B 座 25、26 层		
法定代表人	刘学民	联系人	崔国良
电话	(0755) 25832852	传真	(0755) 82485081
网址	www.fcsc.cn	客服电话	4008881888

(64) 中国中投证券有限责任公司

住所地址	深圳市福田区益田路与福中路交界处荣超商务中心 A 栋第 18 层-21 层及第 04 层 01、02、03、05、11、12、13、15、16、18、19、20、21、22、23 单元		
办公地址	深圳福田区益田路 6003 号荣超商务中心 A 栋第 04、18 层至 21 层		
法定代表人	龙增来	联系人	刘毅
电话	0755-82023442	传真	0755-82026539
网址	www.china-invs.cn	客服电话	400 600 8008

(65) 瑞银证券有限责任公司

住所、办公地址	北京市西城区金融大街 7 号英蓝国际金融中心 12 层、15 层		
法定代表人	刘弘	联系人	牟冲
电话	(010) 58328366, 58328722	传真	(010) 58328748
网址	www.ubssecurities.com	客服电话	400-887-8827

(66) 华鑫证券有限责任公司

住所、办公地址	深圳福田区金田路 4018 号安联大厦 28 层 A01、B01 (b) 单元		
法定代表人	洪家新	联系人	雷蕾
电话	(0755) 82083788	传真	(0755) 82083408
网址	www.cfsc.com.cn		
客服电话	(021) 32109999, (029) 68918888		

(67) 中山证券有限责任公司



住所、办公地址	深圳市福田区益田路 6009 号新世界中心 29 层		
法定代表人	吴永良	联系人	李珍
电话	(0755) 82570586	传真	(0755) 82960582
网址	www.zszq.com	客服电话	4001022011

(68) 中国民族证券有限责任公司

住所、办公地址	北京市西城区金融街 5 号新盛大厦 A 座 6-9 层		
法定代表人	赵大建	联系人	李微
电话	(010) 59355941	传真	(010) 66553791
网址	www.e5618.com	客服电话	400-889-5618

(69) 厦门证券有限公司

住所、办公地址	厦门市莲前西路 2 号莲富大厦十七楼		
法定代表人	傅毅辉	联系人	卢金文
电话	(0592) 5161642	传真	(0592) 5161140
网址	www.xmzq.cn	客服电话	(0592) 5163588

(70) 江海证券有限公司

住所、办公地址	黑龙江省哈尔滨市香坊区赣水路 56 号		
法定代表人	孙名扬	联系人	张宇宏
电话	(0451) 82336863	传真	(0451) 82287211
网址	www.jhzq.com.cn	客服电话	400-666-2288

(71) 爱建证券有限责任公司

住所、办公地址	上海市浦东新区世纪大道 1600 号 32 楼		
法定代表人	郭林	联系人	陈敏
电话	(021) 32229888	传真	021-68728782
网址	www.ajzq.com	客服电话	(021) 63340678

(72) 华宝证券有限责任公司

住所、办公地址	上海市陆家嘴环路 166 号未来资产大厦 27 层		
法定代表人	陈林	联系人	毛雪梅
电话	(021) 50122222	传真	(021) 50122200
网址	www.cnhbstock.com	客服电话	4008209898

(73) 方正证券股份有限公司

住所、办公地址	湖南长沙芙蓉中路二段华侨国际大厦 22-24 层		
法定代表人	雷杰	联系人	郭军瑞
电话	(0731) 85832503	传真	(0731) 85832214
网址	www.foundersc.com	客服电话	95571

(74) 日信证券有限责任公司

住所	呼和浩特市新城区锡林南路 18 号		
办公地址	北京市西城区闹市口大街 1 号长安兴融中心西楼 11 层		
法定代表人	孔佑杰	联系人	冯杰
电话	(010) 83991743	传真	(010) 66412537
网址	www.rxzq.com.cn	客服电话	(010) 83991888

(75) 华福证券有限责任公司

住所	福州市五四路 157 号新天地大厦 7、8 层		
办公地址	福州市五四路 157 号新天地大厦 7 至 10 层		



法定代表人	黄金琳	联系人	张腾
电话	(0591) 87383623	传真	(0591) 87383610
网址	www.hfzq.com.cn	客服电话	(0591) 96326

(76) 信达证券股份有限公司

住所、办公地址	北京市西城区闹市口大街9号院1号楼		
法定代表人	高冠江	联系人	唐静
电话	(010) 63081000	传真	(010) 63080978
网址	www.cindasc.com	客服电话	400-800-8899

(77) 华融证券股份有限公司

住所	北京市西城区金融大街8号		
办公地址	北京市西城区金融大街8号中国华融A座3层		
法定代表人	丁之锁	联系人	梁宇
电话	(010) 58568007	传真	(010) 58568062
网址	www.hrsec.com.cn	客服电话	(010) 58568118

(78) 财富里昂证券有限责任公司

注册地址	上海市浦东新区世纪大道100号环球金融中心9楼		
法定代表人	罗浩	联系人	倪丹
电话	021-38784818	传真	021-68775878
网址	www.cf-clsa.com	客服电话	68777877

(79) 国元证券股份有限公司

住所、办公地址	安徽省合肥市寿春路179号		
法定代表人	凤良志	联系人	陈玲玲
电话	(0551) 2246273	传真	(0551) 2272100
网址	www.gyzq.com.cn	客服电话	95578

(80) 宏源证券股份有限公司

住所	新疆乌鲁木齐市文艺路233号宏源大厦		
办公地址	北京西城区太平桥大街19号宏源证券		
法定代表人	冯戎	联系人	李巍
电话	(010) 88085858	传真	(010) 88085195
网址	www.hysec.com	客服电话	4008-000-562

(81) 天相投资顾问有限公司

注册地址	北京市西城区金融街19号富凯大厦B座701		
办公地址	北京市西城区金融大街5号新盛大厦B座4层		
法定代表人	林义相	联系人	林爽
电话	(010) 66045608	传真	(010) 66045500
天相投顾网址	http://www.txsec.com		
天相基金网网址	http://jijin.txsec.com		
客服电话	(010) 66045678		

(82) 华西证券有限责任公司

住所	四川省成都市陕西街239号		
办公地址	深圳市深南大道4001号时代金融中心18楼深圳总部		
法定代表人	杨炯洋	联系人	金达勇
电话	(0755) 83025723	传真	(0755) 83025991
网址	www.hx168.com.cn	客服电话	4008-888-818

**（二）注册登记机构**

名称	中国证券登记结算有限责任公司		
住所、办公地址	北京市西城区太平桥大街 17 号		
法定代表人	金颖	联系人	丁志勇
电话	0755-25941405	传真	0755-25987132

（三）律师事务所和经办律师

名称	上海市通力律师事务所		
住所、办公地址	上海市银城中路 68 号时代金融中心 19 楼		
负责人	韩炯	联系人	黎明
电话	021-31358666	传真	021-31358600
经办律师	吕红、黎明		

（四）会计师事务所和经办注册会计师

名称	普华永道中天会计师事务所有限公司		
住所	上海市浦东新区陆家嘴环路 1318 号星展银行大厦 6 楼		
办公地址	上海黄浦区湖滨路 202 号企业天地 2 号楼普华永道中心 11 楼		
法定代表人	杨绍信	联系人	金毅
电话	(021) 61238888	传真	(021) 61238800
经办注册会计师	许康玮、金毅		

十五、对招募说明书更新部分的说明

本招募说明书依据《证券投资基金法》、《证券投资基金运作管理办法》、《证券投资基金销售管理办法》、《证券投资基金信息披露管理办法》及其它有关法律法规的要求，结合本基金管理人本基金合同生效后对本基金实施的投资经营情况，对本基金原招募说明书进行了更新。主要更新内容如下：

- 1.在“重要提示”部分：明确了更新招募说明书内容的截止日期及有关财务数据的截止日期。
- 2.在“四、基金的投资”部分：补充了本基金最近一期投资组合报告内容。
- 3.在“五、基金的业绩”部分：说明了本基金 2011 年 8 月 4 日至 2011 年 12 月 31 日、2012 年上半年的基金业绩。
- 4.在“六、基金管理人”部分：更新了基金管理人的相关信息。
- 5.在“十八、基金托管人”部分：更新了托管人的相关信息。
- 6.在“二十、相关服务机构”部分：增加了浙商银行 1 家代销机构，并更新相关代销机构信息。
- 7.在“二十四、其他应披露事项”部分：列示了自 2012 年 2 月 4 日至 2012 年 8 月 4 日本基金的相关临时公告事项。

嘉实基金管理有限公司

2012年9月28日