

景顺长城优信增利债券型证券投资基金

2012 年第 1 号更新招募说明书摘要

重要提示

(一) 景顺长城优信增利债券型证券投资基金(以下简称“本基金”)由基金管理人依照《中华人民共和国证券投资基金法》(以下简称《基金法》)、《证券投资基金运作管理办法》(以下简称《运作办法》)、《证券投资基金销售管理办法》(以下简称《销售办法》)、《证券投资基金信息披露管理办法》(以下简称《信息披露办法》)、《景顺长城优信增利债券型证券投资基金基金合同》(以下简称“基金合同”)及其他有关规定募集,并经中国证监会 2011 年 11 月 17 日证监许可【2011】1832 号文核准募集。

(二) 基金管理人保证招募说明书的内容真实、准确、完整。本摘要根据基金合同和基金招募说明书编写,并经中国证监会核准,但中国证监会对本基金募集的核准,并不表明其对本基金的价值和收益作出实质性判断或保证,也不表明投资于本基金没有风险。

(三) 投资有风险,投资人认购、申购基金时应认真阅读本招募说明书。

(四) 基金的过往业绩并不预示其未来表现。

(五) 基金合同是约定基金当事人之间权利、义务的法律文件。基金投资人自依基金合同取得基金份额,即成为基金份额持有人和基金合同的当事人,其持有基金份额的行为本身即表明其对基金合同的承认和接受,并按照《基金法》、基金合同及其他有关规定享有权利、承担义务。基金投资人欲了解基金份额持有人的权利和义务,应详细查阅基金合同。

(六) 基金管理人依照恪尽职守、诚实信用、谨慎勤勉的原则管理和运用基金财产,但不保证投资本基金一定盈利,也不保证最低收益。

(七) 本基金投资于证券市场,基金净值会因为证券市场波动等因素产生波动,投资者在投资本基金前,请认真阅读本招募说明书,全面认识本基金产品的风险收益特征和产品特性,充分考虑自身的风险承受能力,理性判断市场,对认购和/或申购基金的意愿、时机、数量等投资行为作出独立决策,获得基金投资收益,亦承担基金投资中出现的各类风险。投资本基金可能遇到的风险包括但不限于:证券市场整体环境引发的系统性风险,个别证券特有的非系统性风险,大量赎回或暴跌导致的流动性风险,基金投资过程中产生的操作风险,因交收违约和投资债券引发的信用风险,基金投资对象与投资策略引致的特有风险。本基金是债券型基金,属于风险程度较低的投资品种,其预期风险与预期收益高于货币市场基金,低于混合型基金和股票型基金。基金管理人提醒投资人基金投资的“买者自负”原则,在投资人作出投资决策后,基金运营状况与基金净值变化引致的投资风险,由投资人自行负责。

(八) 本招募说明书已经本基金托管人复核。本招募说明书所载内容截止日为 2012 年 9 月 15 日,有关财务数据和净值表现截止日为 2012 年 6 月 30 日。本招募说明书中财务数据未经审计。

基金管理人: 景顺长城基金管理有限公司

基金托管人: 中国银行股份有限公司

一、 基金管理人

（一）基金管理人概况

名 称：景顺长城基金管理有限公司

住 所：深圳市福田区中心四路 1 号嘉里建设广场第一座 21 层

设立日期：2003 年 6 月 12 日

法定代表人：赵如冰

批准设立文号：证监基金字 [2003] 76 号

办公地址：深圳市福田区中心四路 1 号嘉里建设广场第一座 21 层

电 话：(0755) 82370388

客户服务电话：4008888606

传 真：(0755) 22381339

联系人：杨皞阳

（二）基金管理人基本情况

本基金管理人景顺长城基金管理有限公司（以下简称“公司”或“本公司”）是经中国证监会证监基金字[2003]76号文批准设立的证券投资基金管理公司，由长城证券有限责任公司、景顺资产管理有限公司、开滦(集团)有限责任公司、大连实德集团有限公司共同发起设立，并于 2003 年 6 月 9 日获得开业批文，注册资本 1.3 亿元人民币，目前，各家出资比例分别为 49%、49%、1%、1%。

公司设立了两个专门机构：风险管理委员会和投资决策委员会。风险管理委员会负责公司整体运营风险的控制。投资决策委员会负责指导基金财产的运作、确定基本的投资策略和投资组合的原则。

公司下设 7 个一级部门，分别是：投资部、市场部、运营部、人力资源部、财务行政部、法律监察稽核部、总经理办公室。其中投资部下设投资研究部、固定收益部、专户理财部、国际投资部 4 个二级部门；市场部下设渠道销售部、机构客户部、市场服务部、产品开发部 4 个二级部门；运营部下设基金事务部、信息技术部、交易管理部 3 个二级部门。各部门的职责如下：

1、投资部

1) 投资研究部：负责根据投资决策委员会制定的投资原则进行国内股票选择和组合的投资管理并完成对宏观经济、行业公司及市场的研究。

2) 固定收益部:负责根据投资决策委员会制定的投资原则进行国内债券选择和组合的投资管理并完成固定收益的研究。

3) 专户理财部:负责完成一对一、一对多等特定客户资产管理产品的投资管理。

4) 国际投资部:主要负责与 QDII、QFII 等国际业务相关的基金产品设计、投资管理、国际合作和培训等业务。

2、市场部

1) 渠道销售部:负责公司产品在各银行、券商等渠道的销售。

2) 机构客户部:负责开发机构客户,并使其认识并了解我公司在企业年金、社保等方面所提供的基金产品及服务。

3) 市场服务部:负责公司市场营销策略、计划制定,及客户服务管理等工作。

4) 产品开发部:负责基金产品及其他投资产品的设计、开发、报批等工作。

3、运营部

1) 基金事务部:负责公司产品的注册登记、清算和估值核算等工作。

2) 信息技术部:负责公司的计算机设备维护、系统开发及网络运行和维护。

3) 交易管理部:负责完成投资部下发的交易指令,并进行事前的风险控制。

4、人力资源部:负责公司各项人力资源管理工作,包括招聘、薪资福利、绩效管理、培训、员工关系、从业资格管理、高管及基金经理资格管理等。

5、财务行政部:负责公司财务管理及日常行政事务管理。

6、法律监察稽核部:负责对公司管理和基金运作合规性进行全方位的监察稽核,并向公司管理层和监管机关提供独立、客观、公正的法律监察稽核报告。

7、总经理办公室:主要受总经理委托,协调各部门的工作,并负责公司日常办公秩序监督、工作项目管理跟进等,并负责基金风险的评估、控制及管理。

公司现有员工 131 人,其中 81 人具有硕士及以上学历。

公司已经建立了健全的内部风险控制制度、内部稽核制度、财务管理制度、人事管理制度、信息披露制度和员工行为准则等公司管理制度体系。

(三) 主要人员情况

1、基金管理人董事会成员

赵如冰先生,董事长,武汉水利电力学院(现武汉大学)动力系本科毕业,辽宁大学经济学硕士。曾任葛洲坝水力发电厂主任、研究员级高级工程师,葛洲坝至上海超高压直流输电葛洲坝站站长、书记,葛洲坝水力发电厂办公室主任兼外办主任,华能南方开发公司党组书记、总经理,华能房地产开发公司副总经理,中住地产开发公司总经理、党组书记,长城

证券有限责任公司董事、副董事长、党委副书记等职。2009 年加入本公司，现任公司董事长。

罗德城先生，董事，毕业于美国 Babson 学院，获学士学位及工商管理硕士学位。曾任大通银行信用分析师、花旗银行投资管理部副总裁、Capital House 亚洲分公司的董事总经理。1992 至 1996 年间出任香港投资基金公会管理委员会成员，并于 1996 至 1997 年间担任公会主席。1997 至 2000 年间，担任香港联交所委员会成员，并在 1997 至 2001 年间担任香港证监会顾问委员会成员。现任景顺集团亚太区首席执行官。

杨平先生，董事，北京大学国际 MBA 学历。历任北京国际信托投资公司外汇部首席交易员、加拿大蒙特利尔银行北京分行资金部和市场部高级经理、中国人民保险公司投资部投资总监、中国人保资产管理有限公司银行/外汇业务部副总经理、中国人民保险（香港）有限公司投资部总经理、长城证券有限责任公司总裁助理等职务。现任长城证券有限责任公司副总经理。

许义明先生，董事，总经理，香港大学社会科学学士及香港城市大学金融工程学硕士。曾先后就职于前美国大通银行香港、台湾及伦敦分行财资部，汇丰银行总行中国环球市场部；之前曾担任台湾景顺证券投资信托股份有限公司董事兼总经理、香港景顺资产管理有限公司大中华区业务拓展总监等职务。2009 年加入本公司，现任公司董事兼总经理。

李晓西先生，独立董事，曾任国务院研究室宏观经济研究司司长。现任北京师范大学校学术委员会副主任，经济与资源管理研究院院长，教授、博士生导师；中国社会科学院研究生院教授、博士生导师；教育部社会科学委员会经济学部召集人。

伍同明先生，独立董事，香港大学文学士（1972 年毕业），香港会计师公会会员（HKICPA）、英国特许公认会计师（ACCA）、香港执业会计师（CPA）、加拿大公认管理会计师（CMA）。拥有超过二十年以上的会计、审核、管治税务的专业经验及知识，1972-1977 受训于国际知名会计师楼“毕马威会计师行”[KPMG]。现为“伍同明会计师行”所有者。

靳庆军先生，独立董事，1982 年毕业于安徽大学外语系英语专业，获文学学士，1987 年毕业于中国政法大学，获国际法专业法学硕士。曾担任中信律师事务所涉外专职律师，在香港马士打律师行、英国律师行 Clyde & Co. 从事律师工作，1993 年发起设立信达律师事务所，担任执行合伙人。现任金杜律师事务所合伙人。

2、基金管理人监事会成员

黄海洲先生，监事，武汉大学硕士。曾任深圳新江南投资有限公司副总经理、长城证券

有限责任公司监事、招商银行股份有限公司人力资源部经理及工程管理部经理。现任长城证券有限责任公司副总经理。

郭慧娜女士，监事，英国曼彻斯特大学会计及计算机科学学士学位，英国伦敦政治经济学院管理学硕士学位。曾任伦敦安永会计师事务所核数师，历任景顺投资管理有限公司项目主管、业务发展部副经理、企业发展部经理、亚太区监察总监。现任景顺投资管理有限公司亚太区首席行政官。

邵媛媛女士，监事，1999年毕业于安徽财贸学院会计学系，获管理学硕士学位。曾任职于深圳市天健（信德）会计师事务所、福建兴业银行深圳分行计财部。现任景顺长城基金管理有限公司运营部下属基金事务部总监。

3、其他高级管理人员

Patrick Song Liu（刘颂）先生，副总经理，英国牛津大学工商管理硕士。曾先后任职于路透香港上海办事处、路透香港、路透伦敦有限公司及伦敦洛希尔父子有限公司；于2006年加入香港景顺投资管理有限公司，担任景顺大中华区机构业务拓展部总监一职；其后被派往香港景顺驻北京代表处，担任首席代表。2009年加入本公司，现任公司副总经理。

邓体顺先生，副总经理，美国尤他大学统计学和经济学双硕士。曾担任法国东方汇理银行香港分行外汇及资金部交易员，法国巴黎银行香港分行助理董事，瑞士信贷银行香港分行董事，高盛（亚洲）有限责任公司融资部董事总经理及中国资本市场部主管。2011年加入本公司，现任公司副总经理。

吴建军先生，副总经理，人民银行总行金融研究所经济学硕士。曾任海南汇通国际信托投资公司证券部副经理，长城证券有限责任公司机构管理部总经理、公司总裁助理。2003年加入本公司，现任公司副总经理。

刘焕喜先生，副总经理，华中农大经贸学院投资与金融系博士。历任武汉大学教师工作处副科长、武汉大学成人教育学院讲师，《证券时报》社编辑记者，长城证券研发中心研究员、总裁办副主任、行政部副总经理。2003年加入本公司，现任公司副总经理。

4、督察长

黄卫明先生，督察长，中国人民大学法学硕士。历任国家工商局市场司主任科员，国泰君安证券公司总裁助理兼人力资源部总经理，中国证监会期货部、非上市公司部等主任科员、副处长、处长。2010年加入本公司，现任公司督察长。

5、本基金基金经理简历

本公司采用团队投资方式，即通过整个投资部门全体人员的共同努力，争取良好投资业绩。本基金聘任基金经理如下：

余春宁先生，武汉大学经济学学士、硕士、博士。曾任职于中国人民银行深圳特区分行、国家外汇管理局深圳分局深圳外汇经纪中心，也曾担任大鹏证券资金结算部资金经理、招商基金固定收益投资部分析师和基金经理等职务；2010年9月加入本公司。具有12年证券、基金行业从业经验。

6、本基金现任基金经理曾管理的基金名称及管理时间

本基金现任基金经理余春宁先生曾于2007年1月至2010年8月担任招商现金增值开放式证券投资基金基金经理；2008年10月至2010年8月担任招商安心收益债券型证券投资基金基金经理。

7、本基金现任基金经理兼任其他基金基金经理的情况

本基金现任基金经理余春宁先生同时兼任景顺长城稳定收益债券型证券投资基金基金经理。

8、本基金历任基金经理姓名及管理时间

基金经理	管理时间
余春宁 先生	2012年3月15日（基金合同生效日）- 至今

9、投资决策委员会委员名单

本公司的投资决策委员会由公司总经理、分管投资的副总经理、投资总监、投资研究部研究总监、国际投资部负责人等组成。

公司的投资决策委员会成员姓名及职务如下：

许义明先生，总经理；

邓体顺先生，分管投资的副总经理；

王鹏辉先生，投资总监；

唐咸德先生，投资研究部研究总监；

陈爱萍女士，国际投资部负责人。

10、上述人员之间不存在近亲属关系。

二、基金托管人

（一）基本情况

名称：中国银行股份有限公司（简称“中国银行”）

住所及办公地址：北京市西城区复兴门内大街1号

首次注册登记日期：1983年10月31日

注册资本：人民币贰仟柒佰玖拾壹亿肆仟柒佰贰拾贰万叁仟壹佰玖拾伍元整

法定代表人：肖钢

基金托管业务批准文号：中国证监会证监基字【1998】24号

托管及投资者服务部总经理：李爱华

托管部门信息披露联系人：唐州徽

电话：（010）66594855

传真：（010）66594942

（二）基金托管部门及主要人员情况

中国银行于1998年设立基金托管部，为进一步树立以投资者为中心的服务理念，中国银行于2005年3月23日正式将基金托管部更名为托管及投资者服务部，现有员工120余人。另外，中国银行在重点分行已开展托管业务。

目前，中国银行拥有证券投资基金、一对多专户、一对一专户、社保基金、保险资产、QFII资产、QDII资产、证券公司集合资产管理计划、证券公司定向资产管理计划、信托资产、年金资产、理财产品、海外人民币基金、私募基金等门类齐全的托管产品体系。在国内，中国银行率先开展绩效评估、风险管理等增值服务，为各类客户提供个性化的托管服务。2011年末，中国银行各类托管资产规模突破两万亿元，居同业前列。

（三）证券投资基金托管情况

截至2012年6月末，中国银行已托管长盛创新先锋混合、长盛同盛封闭、长盛同智优势混合（LOF）、大成2020生命周期混合、大成蓝筹稳健混合、大成优选封闭、大成景宏封闭、工银大盘蓝筹股票、工银核心价值股票、国泰沪深300指数、国泰金鹿保本混合、国泰金鹏蓝筹混合、国泰区位优势股票、国投瑞银稳定增利债券、海富通股票、海富通货币、海富通精选贰号混合、海富通收益增长混合、海富通中证100指数（LOF）、华宝兴业大盘精选

股票、华宝兴业动力组合股票、华宝兴业先进成长股票、华夏策略混合、华夏大盘精选混合、华夏回报二号混合、华夏回报混合、华夏行业股票(LOF)、嘉实超短债债券、嘉实成长收益混合、嘉实服务增值行业混合、嘉实沪深 300 指数(LOF)、嘉实货币、嘉实稳健混合、嘉实研究精选股票、嘉实增长混合、嘉实债券、嘉实主题混合、嘉实回报混合、嘉实价值优势股票型、金鹰成份优选股票、金鹰行业优势股票、银河成长股票、易方达平稳增长混合、易方达策略成长混合、易方达策略成长二号混合、易方达积极成长混合、易方达货币、易方达稳健收益债券、易方达深证 100ETF、易方达中小盘股票、易方达深证 100ETF 联接、万家 180 指数、万家稳健增利债券、银华优势企业混合、银华优质增长股票、银华领先策略股票、景顺长城动力平衡混合、景顺长城优选股票、景顺长城货币、景顺长城鼎益股票(LOF)、泰信天天收益货币、泰信优质生活股票、泰信蓝筹精选股票、泰信债券增强收益、招商先锋混合、泰达宏利精选股票、泰达宏利集利债券、泰达宏利中证财富大盘指数、华泰柏瑞盛世中国股票、华泰柏瑞积极成长混合、华泰柏瑞价值增长股票、华泰柏瑞货币、华泰柏瑞量化现行股票型、南方高增长股票(LOF)、国富潜力组合股票、国富强化收益债券、国富成长动力股票、宝盈核心优势混合、招商行业领先股票、东方核心动力股票、华安行业轮动股票型、摩根士丹利华鑫强收益债券型、诺德中小盘股票型、民生加银稳健成长股票型、博时宏观回报债券型、易方达岁丰添利债券型、富兰克林国海中小盘股票型、国联安上证大宗商品股票交易型开放式指数、国联安上证大宗商品股票交易型开放式指数证券投资基金联接、上证中小盘交易型开放式指数、华泰柏瑞上证中小盘交易型开放式指数证券投资基金联接、长城中小盘成长股票型、易方达医疗保健行业股票型、景顺长城稳定收益债券型、上证 180 金融交易型开放式指数、国泰上证 180 金融交易型开放式指数证券投资基金联接、诺德优选 30 股票型、泰达宏利聚利分级债券型、国联安优选行业股票型、长盛同鑫保本混合型、金鹰中证技术领先指数增强型、泰信中证 200 指数、大成内需增长股票型、银华永祥保本混合型、招商深圳电子信息传媒产业(TMT)50 交易型开放式指数、招商深证 TMT50 交易型开放式指数证券投资基金联接、嘉实深证基本面 120 交易型开放式指数证券投资基金联接、深证基本面 120 交易型开放式指数、上证 180 成长交易型开放式指数、华宝兴业上证 180 成长交易型开放式指数证券投资基金联接、易方达资源行业股票型、华安深证 300 指数、嘉实信用债券型、平安大华行业先锋股票型、华泰柏瑞信用增利债券型、泰信中小盘精选股票型、海富通国策导向股票型、中邮上证 380 指数增强型、泰达宏利中证 500 指数分级、长盛同禧信用增利债券型、银华中证内地资源主题指数分级、平安大华深证 300 指数增强型、嘉实安心货币市场、上投摩根健康品质生活股票型、工银瑞信睿智中证 500 指数分级、招商优势企业灵活配置混

合型、国泰中小板 300 成长交易型开放式指数、国泰中小板 300 成长交易型开放式指数证券投资基金联接、景顺长城优信增利债券型、诺德周期策略股票型、长盛电子信息产业股票型、诺安中证创业成长指数分级、信诚双盈分级债券型、嘉实沪深 300 交易型开放式指数、民生加银信用双利债券型、工银瑞信基本面量化策略股票型、信诚周期轮动股票型、富兰克林国海研究精选股票型、诺安汇鑫保本混合型、平安大华策略先锋混合型、华宝兴业中证短融 50 指数债券型、180 等权重交易型开放式指数、华安双月鑫短期理财债券型、大成景恒保本混合型、景顺长城上证 180 等权重交易型开放式指数证券投资基金联接、上投摩根分红添利债券型、嘉实优化红利股票型、嘉实海外中国股票(QDII)、银华全球优选(QDII-FOF)、长盛环球景气行业大盘精选股票型(QDII)、华泰柏瑞亚洲领导企业股票型(QDII)、信诚金砖四国积极配置(QDII)、海富通大中华精选股票型(QDII)、招商标普金砖四国指数(LOF-QDII)、华宝兴业成熟市场动量优选(QDII)、大成标普 500 等权重指数(QDII)、长信标普 100 等权重指数(QDII)、博时抗通胀增强回报(QDII)、华安大中华升级股票型(QDII)、信诚全球商品主题(QDII)、上投摩根全球天然资源股票型、工银瑞信中国机会全球配置股票型(QDII)、易方达标普全球高端消费品指数增强型、建信全球资源股票型等 164 只证券投资基金,覆盖了股票型、债券型、混合型、货币型、指数型等多种类型的基金,满足了不同客户多元化的投资理财需求,基金托管规模位居同业前列。

(四) 托管业务的内部控制制度

中国银行开办各类基金托管业务均获得相应的授权,并在辖内实行业务授权管理和从业人员核准资格管理。中国银行自 1998 年开办托管业务以来严格按照相关法律法规的规定以及监管部门的监管要求,以控制和防范基金托管业务风险为主线,制定并逐步完善了包括托管业务授权管理制度、业务操作规程、员工职业道德规范、保密守则等在内的各项业务管理制度,将风险控制落实到每个工作环节;在敏感部位建立了安全保密区和隔离墙,安装了录音监听系统,以保证基金信息的安全;建立了有效核对和监控制度、应急制度和稽查制度,保证托管基金资产与银行自有资产以及各类托管资产的相互独立和资产的安全;制定了内部信息管理制度,严格遵循基金信息披露规定和要求,及时准确地披露相关信息。

最近一年内,中国银行的基金托管业务部门及其高级管理人员无重大违法违规行,未受到中国证监会、中国银监会及其他有关机关的处罚。

(五) 托管人对管理人运作基金进行监督的方法和程序

根据《中华人民共和国证券投资基金法》、《证券投资基金运作管理办法》的相关规定,基金托管人发现基金管理人的投资指令违反法律、行政法规和其他有关规定,或者违反基金

合同约定的,应当拒绝执行,立即通知基金管理人,并及时向国务院证券监督管理机构报告。基金托管人如发现基金管理人依据交易程序已经生效的投资指令违反法律、行政法规和其他有关规定,或者违反基金合同约定的,应当立即通知基金管理人,并及时向国务院证券监督管理机构报告。

三、相关服务机构

(一) 基金份额发售机构

1、直销机构

名称: 景顺长城基金管理有限公司

注册地址: 深圳市中心四路1号嘉里建设广场第1座21层

办公地址: 深圳市中心四路1号嘉里建设广场第1座21层

法定代表人: 赵如冰

批准设立文号: 证监基金字[2003]76号

电话: 0755-82370388-1661

传真: 0755-22381325

联系人: 严丽娟

2、代销机构

(1) 中国银行股份有限公司

注册(办公)地址: 北京市西城区复兴门内大街1号

法定代表人: 肖钢

客户服务电话: 95566(全国)

网址: www.boc.cn

(2) 中国工商银行股份有限公司

注册(办公)地址: 北京市西城区复兴门内大街55号

法定代表人: 姜建清

客户服务电话: 95588(全国)

网址: www.icbc.com.cn

(3) 中国农业银行股份有限公司

注册地址：北京市东城区建国门内大街 69 号

办公地址：北京西城区复兴门内大街 28 号凯晨世贸中心东座 F9

法定代表人：蒋超良

联系人：刘一宁

电话：010-85108227

传真：010-85109219

客户服务电话：95599

网址：www.abchina.com

(4) 招商银行股份有限公司

注册（办公）地址：深圳市福田区深南大道 7088 号

法定代表人：傅育宁

联系人：邓炯鹏

客户服务电话：95555

网址：www.cmbchina.com

(5) 华夏银行股份有限公司

注册（办公）地址：北京市东城区建国门内大街 22 号

法定代表人：吴建

联系人：马旭

联系电话：010-85238425

客户服务电话：95577

公司网址：www.hxb.com.cn

(6) 中国民生银行股份有限公司

注册（办公）地址：北京市西城区复兴门内大街 2 号

法定代表人：董文标

联系人：董云巍

联系电话：010-58560666

传真：010-57092611

客户服务热线：95568

网址：www.cmbc.com.cn

(7) 中国邮政储蓄银行股份有限公司

注册地址：北京市西城区金融大街 3 号

办公地址：北京市西城区金融大街 3 号

法定代表人：李国华

客户服务电话：95580

联系人：陈春林

传真：010-68858117

银行网址：www.psbc.com

(8) 平安银行股份有限公司

注册（办公）地址：深圳市深南东路 5047 号深圳发展银行大厦

法定代表人：肖遂宁

联系人：刘晓楠

电话：0755-22168532

传真：0755-25841098

客服热线：95501、95511-3

网址：www.bank.pingan.com

(9) 渤海银行股份有限公司

注册（办公）地址：天津市河西区马场道 201-205 号

法定代表人：刘宝凤

联系人：王宏

联系电话：022-58316666

传真：022-58316259

客户服务热线：400-888-8811

网址：www.cbhb.com.cn

(10) 浙商银行股份有限公司

注册（办公）地址：中国杭州市庆春路 288 号

法定代表人：张达洋

电话：0571-87659546

传真：0571-87659188

联系人：毛真海

客户服务热线：95527

银行网址：www.czbank.com

(11) 温州银行股份有限公司

注册（办公）地址：温州市车站大道华海广场 1 号楼

法定代表人：夏瑞洲

客户服务电话：0577-96699

网址：www.wzbank.cn

(12) 金华银行股份有限公司

注册（办公）地址：浙江省金华市光南路 668 号（邮编：321015）

法定代表人：徐雅清

联系人：徐晓峰

电话：0579-83207775

传真：0579-82178321

客户服务电话：400-711-6668

银行网址：www.jhccb.com.cn

(13) 嘉兴银行股份有限公司

注册（办公）地址：嘉兴市建国南路 409 号

法定代表人：许洪明

联系人：陈兢

电话：0573-82082676

传真：0573-82062161

客户服务电话：057396528

银行网址：www.bojx.com

(14) 长城证券有限责任公司

注册（办公）地址：深圳市福田区深南大道 6008 号特区报业大厦 14、16、17 层

法定代表人：黄耀华

联系人：李春芳

电话：0755-83516089

传真：0755-83515567

客户服务热线：0755-33680000、400 6666 888

网址：www.cgws.com

(15) 中国银河证券股份有限公司

注册（办公）地址：北京市西城区金融大街 35 号国际企业大厦 C 座

法定代表人：陈有安

联系人：田薇

电话：010-66568430

传真：010-66568990

客户服务电话：4008-888-8888

网址：www.chinastock.com.cn

(16) 海通证券股份有限公司

注册（办公）地址：上海市淮海中路 98 号

法定代表人：王开国

联系人：李笑鸣

电话：021-23219000

传真：021-23219100

客服电话：95553

网址：www.htsec.com

(17) 兴业证券股份有限公司

注册（办公）地址：福州市湖东路 268 号

法定代表人：兰荣

联系人：谢高得

电话：021-38565785

传真：021-38565783

客户服务电话：4008888123

网址：www.xyzq.com.cn

(18) 光大证券股份有限公司

注册（办公）地址：上海市静安区新闻路 1508 号

法定代表人：徐浩明

联系人：刘晨、李芳芳

电话：021-22169999

传真：021-22169134

客户服务电话：4008888788、10108998

网址：www.ebscn.com

(19) 中信建投证券股份有限公司

注册（办公）地址：北京市朝阳区安立路 66 号 4 号楼

法定代表人：王常青

联系人：许梦园

电话：(010) 85130588

传真：(010) 65182261

客户服务电话：4008888108

网址：www.csc108.com

(20) 广发证券股份有限公司

注册地址：广州天河区天河北路 183-187 号大都会广场 43 楼（4301-4316 房）

办公地址：广东省广州天河北路大都会广场 5、18、19、36、38、39、41、42、43、44 楼

法定代表人：孙树明

联系人：黄岚

电话：020-87555888

传真：020-87555305

客户服务电话：95575

网址：www.gf.com.cn

(21) 申银万国证券股份有限公司

注册（办公）地址：上海市常熟路 171 号

法定代表人：丁国荣

联系人：曹晔

电话：021-54033888

传真：021-54038844

客户服务电话：95523

网址：www.sywg.com

(22) 华泰证券股份有限公司

注册（办公）地址：江苏省南京市中山东路 90 号华泰证券大厦

法定代表人：吴万善

联系人：万鸣

电话：025-83290979

客户服务电话：95597

网址：www.htsc.com.cn

(23) 长江证券股份有限公司

注册（办公）地址：武汉市新华路特8号长江证券大厦

法定代表人：胡运钊

联系人：李良

电话：027-65799999

传真：027-85481900

客户服务电话：95579 或 4008-888-999

网址：www.95579.com

(24) 国泰君安证券股份有限公司

注册（办公）地址：上海市浦东新区商城路618号

法定代表人：万建华

联系人：芮敏祺

电话：(021) 38676666 转 6161

传真：(021) 38670161

客户服务电话：400 8888 666

网址：www.gtja.com

(25) 国都证券有限责任公司

注册（办公）地址：北京市东城区东直门南大街3号国华投资大厦9号10层

法定代表人：常喆

联系人：黄静

电话：010-84183333

传真：010-84183311-3389

客服电话：400-818-8118

网址：www.guodu.com

(26) 中信证券股份有限公司

注册地址：深圳市深南路 7088 号招商银行大厦 A 层

办公地址：北京市朝阳区亮马桥路 48 号中信证券大厦

法定代表人：王东明

联系人：陈忠

电话：010-60838888

传真：010-60833739

客服电话：95558

网址：www.cs.ecitic.com

(27) 华龙证券有限责任公司

注册（办公）地址：甘肃省静宁路 308 号

法定代表人：李晓安

联系人：李昕田

电话：0931-8888088

客服电话：96668, 400689888

网址：www.hlzqgs.com

(28) 爱建证券有限责任公司

注册（办公）地址：上海市南京西路 758 号 24 楼

法定代表人：郭林

联系人：陈敏

电话：021-32229888

传真：021-68728703

客服热线：021-63340678

网址：www.ajzq.com

(29) 信达证券股份有限公司

注册（办公）地址：北京市西城区闹市口大街 9 号院 1 号楼

法定代表人：高冠江

联系人：唐静

电话：010-63081000

传真：010-63080978

客服热线：400-800-8899

网址: www.cindasc.com

(30) 平安证券有限责任公司

注册(办公)地址: 广东省深圳市福田区金田路大中华国际交易广场 8 层

法人代表: 杨宇翔

联系人: 郑舒丽

电话: 0755-22626391

传真: 0755-82400862

客户服务电话: 95511-8

网址: www.pingan.com

(31) 宏源证券股份有限公司

注册(办公)地址: 新疆乌鲁木齐市文艺路 233 号

法定代表人: 冯戎

联系人: 李巍

电话: 010-88085858

传真: 010-88085195

客服热线: 400-800-0562

网址: www.hysec.com

(32) 国金证券股份有限公司

注册(办公)地址: 成都市东城根上街 95 号

法定代表人: 冉云

联系人: 金喆

电话: 028-86690126

传真: 028-86690126

客户服务电话: 4006600109

网址: www.gjq.com.cn

(33) 华福证券有限责任公司

注册(办公)地址: 福州市五四路 157 号新天地大厦 7、8 层

法定代表人: 黄金琳

联系人: 张腾

电话: 0591-87383623

传真：0591-87383610

客户服务电话：96326（福建省外请加拨 0591）

网址：www.hfzq.com.cn

（34）中国中投证券有限责任公司

注册（办公）地址：深圳市福田区益田路与福中路交界处荣超商务中心 A 栋第 18 层-21 层及第 04 层 01、02、03、05、11、12、13、15、16、18、19、20、21、22、23 单元

法定代表人：龙增来

联系人：刘毅

联系电话：0755-82023442

传真：0755-82026539

客服电话：400 600 8008

网址：www.china-invs.cn

（35）国盛证券有限责任公司

注册（办公）地址：南昌市北京西路 88 号（江信国际金融大厦）

法定代表人：曾小普

联系人：陈明

电话：0791-86281305

传真：0791-86285337

客户服务电话：400 8222 111

网址：www.gsstock.com

（36）国海证券股份有限公司

注册地址：广西桂林市辅星路 13 号

办公地址：深圳市福田区竹子林四路光大银行大厦 3 楼

法定代表人：张雅锋

联系人：牛孟宇

联系电话：0755-83709350

传真：0755-83700205

客户服务电话：95563

公司网址：www.ghzq.com.cn

（37）中信万通证券有限责任公司

注册地址：青岛市崂山区苗岭路 29 号澳柯玛大厦 15 层（1507-1510 室）

办公地址：青岛市崂山区深圳路 222 号青岛国际金融广场 1 号楼第 20 层（266061）

法定代表人：杨宝林

联系人：吴忠超

联系电话：0532-85022326

传真：0532-85022605

客户服务电话：0532-96577

网址：www.zxwt.com.cn

（38）安信证券股份有限公司

注册（办公）地址：深圳市福田区金田路 4018 号安联大厦 35 层、28 层 A02 单元

法定代表人：牛冠兴

联系人：陈剑虹

电话：0755-82825551

传真：0755-82558355

客户服务电话：4008001001

网址：www.essence.com.cn

（39）天相投资顾问有限公司

注册地址：北京市西城区金融街 19 号富凯大厦 B 座 701

办公地址：北京市西城区金融街 5 号新盛大厦 B 座 4 层

法定代表人：林义相

联系人：林爽

电话：010-66045566

传真：010-66045500

客服热线：010-66045678

网址：www.txsec.com

（40）中航证券有限公司

注册（办公）地址：江西省南昌市抚河北路 291 号

法定代表人：杜航

联系人：余雅娜

联系电话：0791-86768681

客户服务电话：400-8866-567

公司网址：www.avicsec.com

(41) 齐鲁证券有限公司

注册（办公）地址：济南市经七路 86 号

法定代表人：李玮

联系人：吴阳

电话：0531-68889155

传真：0531-68889752

客户服务电话：95538

网址：www.qlzq.com.cn

(42) 东方证券股份有限公司

注册（办公）地址：上海市中山南路 318 号 2 号楼 22 层-29 层

法定代表人：潘鑫军

联系人：吴宇

电话：021-63325888

传真：021-63326173

客户服务电话：95503

网址：www.dfzq.com.cn

基金管理人可根据《销售办法》和基金合同等的规定，选择其他符合要求的机构代理销售本基金，并及时履行公告义务。

（二）注册登记机构

名称：景顺长城基金管理有限公司

住所：深圳市福田区中心四路 1 号嘉里建设广场第一座 21 层

法定代表人：赵如冰

电话：0755-82370388-1668

传真：0755-22381325

联系人：杨波

（三）律师事务所及经办律师

名称：上海市通力律师事务所

住所：上海市银城中路 68 号时代金融中心 19 楼

办公地址：上海市银城中路 68 号时代金融中心 19 楼

负责人：韩炯

电话：021-31358666

传真：021-31358600

经办律师：吕红、黎明

联系人：黎明

(四) 会计师事务所及经办注册会计师

名称：安永华明会计师事务所（特殊普通合伙）

注册地址及主要经营场所：北京市东城区东长安街 1 号东方广场安永大楼 17 层 01-12 室

执行事务合伙人：Ng Albert Kong Ping 吴港平

电话：010-58153000

传真：010-85188298

经办注册会计师：昌华、陈立群

联系人：李妍明

四、基金的名称

景顺长城优信增利债券型证券投资基金

五、基金的类型

契约型开放式

六、基金的投资目标

本基金主要通过投资于信用债券类资产，在有效控制风险的前提下力争获取高于业绩比较基准的投资收益，为投资者提供长期稳定的回报。

七、基金的投资方向

本基金投资于具有良好流动性的金融工具，包括国内依法发行和上市交易的国债、金融债、央行票据、企业（公司）债、可转换债券（含分离型可转换债券）、资产支持证券、债券回购、A 股股票（包括中小板、创业板及其它经中国证监会核准上市的股票）、权证以及经中国证监会批准的允许基金投资的其他金融工具，但需符合中国证监会的相关规定。如法律法规或监管机构以后允许基金投资其他品种，基金管理人在履行适当程序后，可以将其纳入投资范围。

本基金投资组合的比例范围为：本基金投资于债券类资产（含可转换债券）的比例不低于基金资产的 80%，其中对信用债券的投资比例不低于基金债券类资产的 80%（信用债券包括：短期融资券、企业债、公司债、金融债（不含政策性金融债）、地方政府债、次级债、可转换债券（含分离交易可转债）、资产支持证券等除国债、央行票据和政策性金融债之外的、非国家信用的固定收益类金融工具，以及法律法规或中国证监会允许基金投资的其他信用类金融工具。），投资于股票、权证等权益类证券的比例不超过基金资产的 20%，其中，投资于权证的比例不超过基金资产净值的 3%，持有现金或者到期日在一年以内的政府债券的比例不低于基金资产净值的 5%。

八、基金的投资策略

1、资产配置策略

本基金依据宏观经济数据和金融运行数据、货币政策、财政政策、以及债券市场和股票市场风险收益特征，分析判断市场利率水平变动趋势和股票市场走势。并根据宏观经济、基准利率水平、股票市场整体估值水平，预测债券、可转债、新股申购等大类资产下一阶段的预期收益率水平，结合各类别资产的波动性以及流动性状况分析，进行大类资产配置。

2、固定收益类资产投资策略

（1）债券类属资产配置

基金管理人根据国债、金融债、企业（公司）债、分离交易可转债债券部分等品种与同期限国债或央票之间收益率利差的扩大和收窄的分析，主动地增加预期利差将收窄的债券类属品种的投资比例，降低预期利差将扩大的债券类属品种的投资比例，以获取不同债券类属之间利差变化所带来的投资收益。

（2）债券投资策略

债券投资在保证资产流动性的基础上，采取利率预期策略、信用策略和时机策略相结合的积极性投资方法，力求在控制各类风险的基础上获取稳定的收益。

①信用策略

基金管理人密切跟踪国债、金融债、企业（公司）债等不同债券种类的利差水平，结合各类券种税收状况、流动性状况以及发行人信用质量状况的分析，评定不同债券类属的相对投资价值，确定组合资产在不同债券类属之间的配置比例。

信用债收益率是在基准收益率基础上加上反映信用风险收益的信用利差。基准收益率主要受宏观经济政策环境的影响，信用利差收益率主要受该信用债对应信用水平的市场信用利差曲线以及该信用债本身信用变化的影响，因此我们分别采用基于信用利差曲线变化的策略和基于信用债本身信用变化的策略。

i 基于信用利差曲线变化的投资策略：

一是分析经济周期和相关市场变化对信用利差曲线的影响，若宏观经济向好，企业盈利能力增强，经营现金流改善，则信用利差可能收窄；二是分析信用债市场容量、信用债券结构、流动性等变化趋势对信用利差曲线的影响，比如信用债发行利率提高，相对于贷款的成本优势减弱，则企业债的发行可能减少；同时政策的变化影响可投资信用债券的投资主体对信用债的需求变化，这些因素都影响信用债的供求关系。本基金将综合各种因素，分析信用利差曲线整体及分行业走势，确定信用债券总的投资比例及分行业的投资比例。

ii 基于信用债本身信用变化的投资策略：

债券发行人自身素质的变化，包括公司产权状况、法人治理结构、管理水平、经营状况、财务质量、抗风险能力等的变化将对信用级别产生影响。发行人信用发生变化后，将采用变化后债券信用级别所对应的信用利差曲线对公司债、企业债定价。

影响信用债信用风险的因素分为行业风险、公司风险、现金流风险、资产负债风险和其他风险等五个方面。对金融机构债券发行人进行资信评估还应结合行业特点，考虑市场风险和操作风险管理、资本充足率、偿付能力等要素。

基金管理人自建债券研究资料库，并对所有投资的信用品种进行详细的财务分析和非财务分析后，进行个券选择。财务分析方面，以企业财务报表为依据，对企业规模、资产负债结构、偿债能力和盈利能力四方面进行评分，非财务分析方面（包括管理能力、市场地位和发展前景等指标）则主要采取实地调研和电话会议等形式实施。发掘相对价值被低估的债券，以确定债券组合的类属配置和个券配置。

iii 相对价值判断

根据对同类债券的相对价值判断，选择合适的交易时机，增持相对低估、价格将上升的债券，减持相对高估、价格将下降的债券。由于利差水平受流动性和信用水平的影响，因此该策略也可扩展到新老券置换、流动性和信用的置换，即在相同收益率下买入近期发行的债券或是流动性更好的债券，或在相同外部信用级别和收益率下，买入内部信用评级更高的债券。

iv 优化配置，动态调整

基金管理人通过组合分析和情景分析来实时精确监测债券组合状况及模拟未来市场环境发生变化（例如升息）或买入卖出某债券时可能对组合产生的影响。通过组合测试，能够计算出不同情景下组合的回报，以确定回报最高的模拟组合。

我们同时运用风险管理模型对固定收益组合进行事前和事后风险收益测算，动态调整组合，实现组合的最佳风险收益匹配。

② 利率预期策略

基金管理人密切跟踪最新发布的宏观经济数据和金融运行数据，分析宏观经济运行的可能情景，预测财政政策、货币政策等政府宏观经济政策取向，分析金融市场资金供求状况变化趋势，在此基础上预测市场利率水平变动趋势，以及收益率曲线变化趋势。在预期市场利率水平将上升时，降低组合的久期；预期市场利率将下降时，提高组合的久期。并根据收益率曲线变化情况制定相应的债券组合期限结构策略如子弹型组合、哑铃型组合或者阶梯型组合等。

③ 时机策略

i 骑乘策略。当收益率曲线比较陡峭时，也即相邻期限利差较大时，可以买入期限位于收益率曲线陡峭处的债券，也即收益率水平处于相对高位的债券，随着持有期限的延长，债券的剩余期限将会缩短，从而此时债券的收益率水平将会较投资期初有所下降，通过债券的收益率的下滑，进而获得资本利得收益。

ii 息差策略。利用回购利率低于债券收益率的情形，通过正回购将所获得资金投资于债券以获取超额收益。

iii 利差策略。对两个期限相近的债券的利差进行分析，从而对利差水平的未来走势做出判断，从而进行相应的债券置换。当预期利差水平缩小时，可以买入收益率高的债券同时卖出收益率低的债券，通过两债券利差的缩小获得投资收益；当预期利差水平扩大时，可以买入收益率低的债券同时卖出收益率高的债券，通过两债券利差的扩大获得投资收益。

(3) 资产支持证券投资策略

本基金将通过对宏观经济、提前偿还率、资产池结构以及资产池资产所在行业景气变化等因素的研究，预测资产池未来现金流变化，并通过研究标的的证券发行条款，预测提前偿还率变化对标的的证券的久期与收益率的影响。同时，管理人将密切关注流动性对标的的证券收益率的影响，综合运用久期管理、收益率曲线、个券选择以及把握市场交易机会等积极策略，在严格控制风险的情况下，结合信用研究和流动性管理，选择风险调整后收益高的品种进行投资，以期获得长期优信增利。

（4）可转债投资策略

① 相对价值分析

基金管理人根据定期公布的宏观和金融数据以及对宏观经济、股市政策、市场趋势的综合分析，判断下一阶段的市场走势，分析可转债股性和债性的相对价值。通过对可转债转股溢价率和 Delta 系数的度量，筛选出股性或债性较强的品种作为下一阶段的投资重点。

② 基本面研究

基金管理人依据内、外部研究成果，运用景顺长城股票研究数据库（SRD）对可转债标的的公司进行多方位、多角度的分析，重点选择行业景气度较高、公司基本面素质优良的标的公司。

③ 估值分析

在基本面分析的基础上，运用 PE、PB、PCF、EV/EBITDA、PEG 等相对估值指标以及 DCF、DDM 等绝对估值方法对标的公司的股票价值进行评估。并根据标的股票的当前价格和目标价格，运用期权定价模型分别计算可转债当前的理论价格和未来目标价格，进行投资决策。

3、权益资产投资策略

（1）股票投资策略

本基金股票投资遵循“自下而上”的个股选择策略，本基金将从定性及定量两个方面加以考察分析投资标的，在定性分析方面重点关注：

① 成长性（growth）。重点关注企业生存和发展的外部环境，企业享有国家相关的优惠政策的变化，企业关键技术模仿难易程度、和产品定位等。

② 业务价值（Franchise Value）

重点关注拥有高进入壁垒的上市公司，其一般具有以下一种或多种特征：产品定价能力、创新技术、资金密集、优势品牌、健全的销售网络及售后服务、规模经济等。在经济增长时它们能创造持续性的成长，经济衰退时亦能度过难关，享有高于市场平均水平的盈利能力，

进而创造高业务价值，达致长期资本增值。

③ 竞争优势 (competitive advantage)。重点关注企业的市占率概况、技术优势、创新体制和开发能力、专利权和法规限制、和渠道关系等

④ 管理能力 (Management)

重点关注公司治理、企业的质量管理、公司的销售网络、管理层的稳定性以及管理班子的构成、学历、经验等，通过实地考察了解其管理能力以及是否诚信。以及企业的战略实施等。

⑤ 自由现金流量与分红政策 (Cash Generation Capability)

重点关注企业创造现金流的能力以及稳定透明的分红派息政策。衡量企业绩效的最终标准在于投资人的长期现金报酬，企业除了需要拥有良好的利润增长以外，也需要能创造足够现金流以供派息和再投资之用。在会计准则弹性太大，盈利容易被操纵的时候，此标准尤其重要，因为创造现金与分红能力永远是一家企业素质的最好体现。

在定量分析方面重点关注：

① 盈利能力。主要指标有资产收益率 (ROA)、净资产收益率 (ROE) 等。

② 成长潜力。主要指标有销售收入增长率、净利润增长率等。

③ 偿债能力。关注目标公司的资产负债结构以及资产流动性状况，重点分析的指标有资产负债率、流动比率、货币资金/总资产、利息保障倍数等。

④ 估值。主要指标有市盈率 (PE)、市盈增长比率 (PEG)、市净率 (PB)、市现率 (PCF)、市销率 (PS)、企业价值倍数 (EV/EBITDA) 等。

对成长、价值、收益三类股票设定不同的估值指标。

成长型股票 (G)：用来衡量成长型上市公司估值水平的主要指标为 PEG，即市盈率除以盈利增长率。为了使投资人能够达到长期获利目标，我们在选股时将会谨慎地买进价格与其预期增长速度相匹配的股票。

价值型股票 (V)：分析股票内在价值的基础是将公司的净资产收益率与其资本成本进行比较。我们在挑选价值型股票时，会根据公司的净资产收益率与资本成本的相对水平判断公司的合理价值，然后选出股价相对于合理价值存在折扣的股票。

收益型股票 (I)：是依靠分红取得较好收益的股票。我们挑选收益型股票，要求其保持持续派息的政策，以及较高的股息率水平。

⑤ 流动性分析。主要指标有市场流通量、股东分散性等。

以上个股考察中不可或缺的部分是合理性分析。因此在研究公司业绩及对公司前景做出

预测时，都会对有关公司的业绩和盈利能力做出详细的合理性研究。其中包括把公司的盈利能力与国内同行业的公司作比较、追踪公司的主要生意对手，如供应商、客户、竞争对手等的表现、参考国外同业公司的表现与赢利能力等，务求从多方位评估公司本身的业绩合理性与业务价值。

（2）新股申购策略

① 基本面研究

基金管理人依据招股信息、外部研究报告、公司调研等信息，运用景顺长城股票研究数据库（SRD）对上市公司进行多方位、多角度的分析，其中重点关注公司的业务价值、公司治理情况及管理能力以及自由现金流量状况。

② 估值分析

在基本面分析的基础上，运用 PE、PB、PCF、EV/EBITDA、PEG 等相对估值指标以及 DCF、DDM 等绝对估值方法对投资标的的股票价值进行评估。

③ 申购决策

发行人和承销商最终确定发行价格后，基金管理人将参考对投资标的合理价值的分析、近期新股/转债上市涨幅及其他因素，判断投资标的上市后的可能市场价格。在此基础上，结合发行市场资金状况，大致测算申购中签率及收益率等数据，通过对收益率与申购资金成本的比较，从而决定是否参与发行申购。

④ 变现决策

基金管理人投资标的的实行择机变现策略，即根据对新股流通价格的分析和预测，结合股票市场发展态势，适时选择获配新股变现时机，以获取较好的股票变现收益。

（3）权证投资策略

本基金不直接购买权证等衍生品资产，但有可能持有所持股票所派发的权证或因投资分离交易可转债而产生的权证等。本基金管理人将以价值分析为基础，在采用权证定价模型分析其合理定价的基础上，结合权证的溢价率、隐含波动率等指标选择权证的卖出时机。

九、基金的业绩比较基准

中证全债指数

使用上述业绩比较基准的主要理由为：

1、市场代表性

中证全债指数在市场上具有较高的知名度,该指数是综合反映银行间债券市场和沪深交易所债券市场的跨市场债券指数,也是中证指数公司编制并发布的首只债券类指数。该指数的样本由银行间市场和沪深交易所市场的国债、金融债券及企业债券组成,中证指数公司每日计算并发布中证全债的收盘指数及相应的债券属性指标,为债券投资者提供投资分析工具和业绩评价基准。该指数的一个重要特点在于对异常价格和无价情况下使用了模型价,能更为真实地反映债券的实际价值和收益率特征。

2、指数样本与本基金投资范围的一致性

该业绩比较基准所采用指数的成分与本基金投资范围具有较高一致性,能够比较贴切地体现本基金的投资目标和风险收益特征。

3、公允性和不可操纵性

本基金业绩比较基准所采用指数具有较高的市场代表性,遵循客观的编制规则,具有较强的知名度和权威性,保证了该指数的公允性和不可操纵性。

4、易于观测性

本基金的比较基准易于观察,任何投资人都可以获得和使用公开的指数数据,保证了基金业绩评价的透明性。

如果今后法律法规发生变化,或者指数编制单位停止计算编制该指数或更改指数名称、或者有更权威的、更能为市场普遍接受的业绩比较基准推出,或者是市场上出现更加适合用于本基金业绩基准的指数时,经与基金托管人协商一致,本基金可以在报中国证监会备案后变更业绩比较基准并及时公告,而无需召开基金份额持有人大会。

十、基金的风险收益特征

本基金是债券型基金,属于风险程度较低的投资品种,其预期风险与预期收益高于货币市场基金,低于混合型基金和股票型基金。

十一、基金投资组合报告（未经审计）

景顺长城基金管理人的董事会及董事保证本报告所载资料不存在虚假记载、误导性陈述或重大遗漏,并对其内容的真实性、准确性和完整性承担个别及连带责任。

基金托管人中国银行股份有限公司根据基金合同规定,已经复核了本投资组合报告,保证复核内容不存在虚假记载、误导性陈述或者重大遗漏。财务数据截至2012年6月30日,

本报告中所列财务数据未经审计。

1、报告期末基金资产组合情况

序号	项目	金额（元）	占基金总资产的比例（%）
1	权益投资	54,204,889.34	7.86
	其中：股票	54,204,889.34	7.86
2	固定收益投资	615,704,892.73	89.25
	其中：债券	576,078,153.00	83.51
	资产支持证券	39,626,739.73	5.74
3	金融衍生品投资	-	-
4	买入返售金融资产	-	-
	其中：买断式回购的买入返售金融资产	-	-
5	银行存款和结算备付金合计	10,255,995.27	1.49
6	其他资产	9,703,615.74	1.41
7	合计	689,869,393.08	100.00

2、报告期末按行业分类的股票投资组合

代码	行业类别	公允价值（元）	占基金资产净值比例(%)
A	农、林、牧、渔业	-	-
B	采掘业	8,130.00	0.00
C	制造业	29,269,857.14	6.71
C0	食品、饮料	16,919,684.38	3.88
C1	纺织、服装、皮毛	-	-
C2	木材、家具	-	-
C3	造纸、印刷	4,676,548.80	1.07
C4	石油、化学、塑胶、塑料	-	-
C5	电子	4,908,195.60	1.13
C6	金属、非金属	-	-
C7	机械、设备、仪表	2,765,428.36	0.63
C8	医药、生物制品	-	-
C99	其他制造业	-	-
D	电力、煤气及水的生产和供应业	-	-
E	建筑业	7,423,367.64	1.70
F	交通运输、仓储业	-	-
G	信息技术业	-	-
H	批发和零售贸易	1,177,236.00	0.27
I	金融、保险业	7,339,000.00	1.68
J	房地产业	-	-
K	社会服务业	8,987,298.56	2.06
L	传播与文化产业	-	-
M	综合类	-	-

	合计	54,204,889.34	12.43
--	----	---------------	-------

3、报告期末按公允价值占基金资产净值比例大小排序的前十名股票投资明细

序号	股票代码	股票名称	数量（股）	公允价值（元）	占基金资产净值比例（%）
1	000568	泸州老窖	399,898	16,919,684.38	3.88
2	002051	中工国际	284,951	7,568,298.56	1.74
3	002325	洪涛股份	500,902	7,423,367.64	1.70
4	600030	中信证券	400,000	5,052,000.00	1.16
5	002521	齐峰股份	404,896	4,676,548.80	1.07
6	300115	长盈精密	175,962	4,187,895.60	0.96
7	002595	豪迈科技	149,969	2,765,428.36	0.63
8	601318	中国平安	50,000	2,287,000.00	0.52
9	000430	张家界	150,000	1,419,000.00	0.33
10	000861	海印股份	74,040	1,177,236.00	0.27

4、报告期末按债券品种分类的债券投资组合

序号	债券品种	公允价值（元）	占基金资产净值比例（%）
1	国家债券	-	-
2	央行票据	-	-
3	金融债券	30,141,000.00	6.91
	其中：政策性金融债	30,141,000.00	6.91
4	企业债券	366,259,060.00	83.98
5	企业短期融资券	101,015,000.00	23.16
6	中期票据	-	-
7	可转债	78,663,093.00	18.04
8	其他	-	-
9	合计	576,078,153.00	132.10

5、报告期末按公允价值占基金资产净值比例大小排名的前五名债券投资明细

序号	债券代码	债券名称	数量（张）	公允价值（元）	占基金资产净值比例（%）
1	1280004	12 乌经开债	800,000	86,032,000.00	19.73
2	1180181	11 香城建投债	700,000	74,725,000.00	17.13
3	122813	11 宁交通	500,000	50,400,000.00	11.56
4	110015	石化转债	350,000	34,968,500.00	8.02
5	1180076	11 镇投债	300,000	31,302,000.00	7.18

6、报告期末按公允价值占基金资产净值比例大小排名的前十名资产支持证券投资明细

序号	证券代码	证券名称	数量(份)	公允价值(元)	占基金资产净值比例(%)
1	119017	宁公控 1	200,000	19,820,493.15	4.54
2	119018	宁公控 2	200,000	19,806,246.58	4.54

7、报告期末按公允价值占基金资产净值比例大小排名的前五名权证投资明细
本基金本报告期末未持有权证。

8、投资组合报告附注

(1) 本报告期内未出现基金投资的前十名证券的发行主体被监管部门立案调查或者在报告编制日前一年内受到公开谴责、处罚的情况。

(2) 本基金投资的前十名股票未超出基金合同规定的备选股票库。

(3) 其他各项资产构成

序号	名称	金额(元)
1	存出保证金	-
2	应收证券清算款	-
3	应收股利	-
4	应收利息	9,251,418.56
5	应收申购款	452,197.18
6	其他应收款	-
7	待摊费用	-
8	其他	-
9	合计	9,703,615.74

(4) 报告期末持有的处于转股期的可转换债券明细

序号	债券代码	债券名称	公允价值(元)	占基金资产净值比例(%)
1	110015	石化转债	34,968,500.00	8.02
2	113002	工行转债	31,174,409.70	7.15
3	110017	中海转债	7,821,139.30	1.79

(5) 报告期末前十名股票中存在流通受限情况的说明

本基金本报告期末前十名股票中不存在流通受限的情况。

十二、基金的业绩

基金管理人承诺以诚实信用、勤勉尽责的原则管理和运用基金资产,但不保证基金一定盈利。基金的过往业绩并不代表其未来表现。投资有风险,投资者在作出投资决策前应仔细阅读本基金的招募说明书。基金业绩数据截至 2012 年 6 月 30 日。

1、净值增长率与同期业绩基准收益率比较表

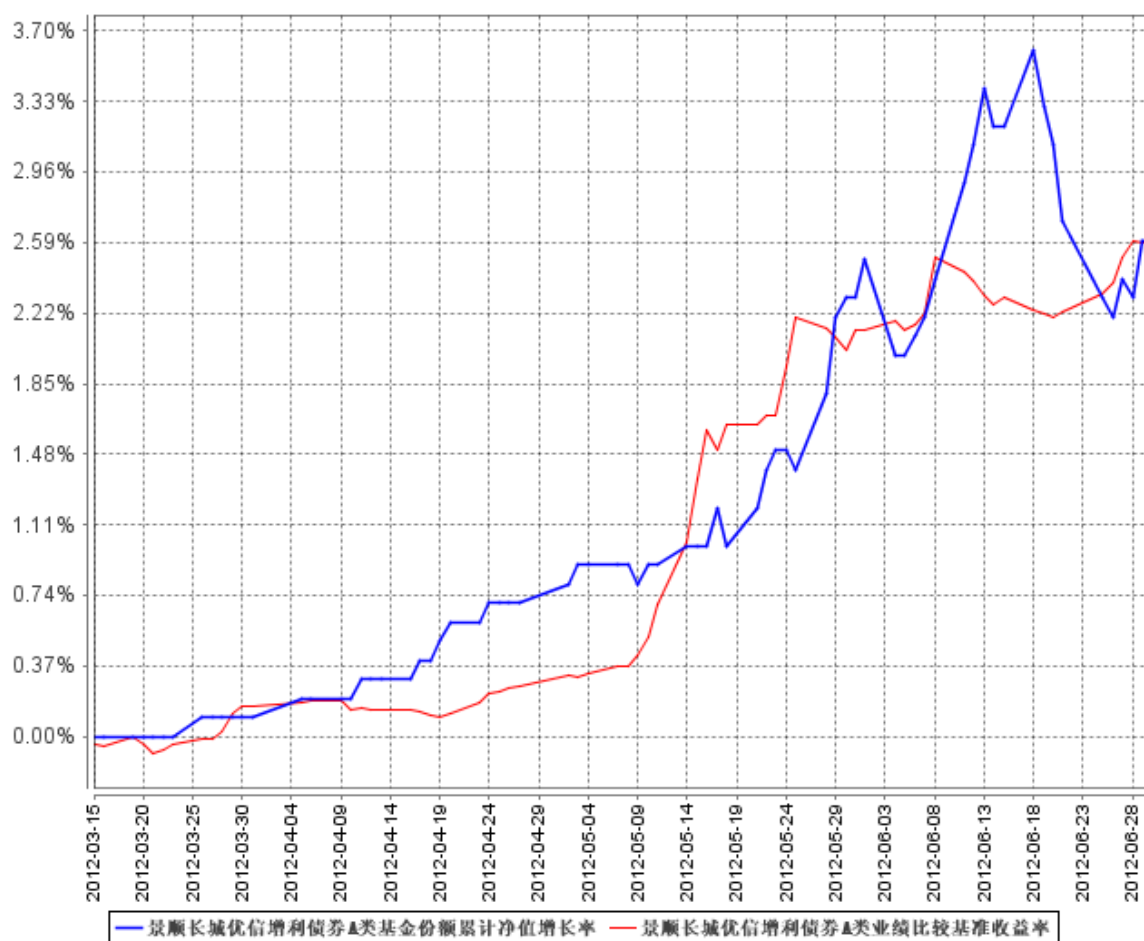
景顺长城优信增利债券 A 类

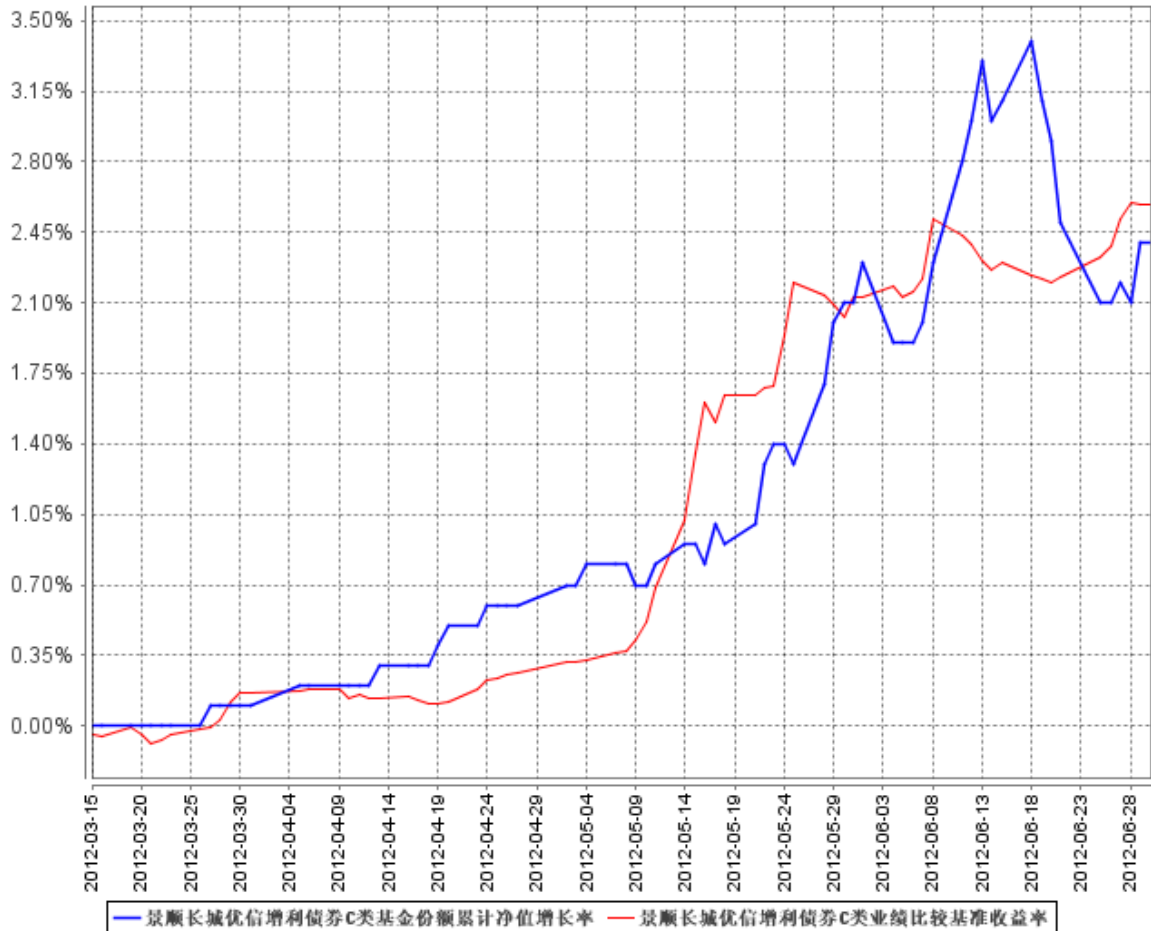
阶段	份额净值增长率①	份额净值增长率标准差②	业绩比较基准收益率③	业绩比较基准收益率标准差④	①-③	②-④
2012年3月15日-2012年6月30日	2.60%	0.17%	2.59%	0.09%	0.01%	0.08%

景顺长城优信增利债券 C 类

阶段	份额净值增长率①	份额净值增长率标准差②	业绩比较基准收益率③	业绩比较基准收益率标准差④	①-③	②-④
2012年3月15日-2012年6月30日	2.40%	0.16%	2.59%	0.09%	-0.19%	0.07%

2、本基金自基金合同生效以来基金份额累计净值增长率变动及其与同期业绩比较基准收益率变动的比较





注：本基金投资组合的比例范围为：本基金投资于债券类资产（含可转换债券）的比例不低于基金资产的 80%，其中对信用债券的投资比例不低于基金债券类资产的 80%（信用债券包括：短期融资券、企业债、公司债、金融债（不含政策性金融债）、地方政府债、次级债、可转换债券（含分离交易可转债）、资产支持证券等除国债、央行票据和政策性金融债之外的、非国家信用的固定收益类金融工具，以及法律法规或中国证监会允许基金投资的其他信用类金融工具。），投资于股票、权证等权益类证券的比例不超过基金资产的 20%，其中，投资于权证的比例不超过基金资产净值的 3%，持有现金或者到期日在一年以内的政府债券的比例不低于基金资产净值的 5%。按照本基金基金合同的规定，本基金的建仓期为自 2012 年 3 月 15 日合同生效日起 6 个月。截至本报告期末，本基金仍处于建仓期。截至本报告期末，本基金合同生效不满一年。

十三、基金费用概览

（一）与基金运作有关的费用

1、与基金运作有关的费用的种类

- （1）基金管理人的管理费；
- （2）基金托管人的托管费；

- (3) 销售服务费；
- (4) 因基金的证券交易或结算而产生的费用；
- (5) 基金合同生效后与基金相关的信息披露费用；
- (6) 基金份额持有人大会费用；
- (7) 基金合同生效后与基金相关的会计师费和律师费；
- (8) 基金资产的资金汇划费用；
- (9) 按照国家有关法律法规规定可以列入的其他费用。

2、与基金运作有关的费用的费率、计提方法、计提标准、收取方式和使用方式

(1) 基金管理人的管理费

基金管理人的基金管理费按基金资产净值的 0.75% 年费率计提。

在通常情况下，基金管理费按前一日基金资产净值的 0.75% 年费率计提。计算方法如下：

$$H = E \times 0.75\% \div \text{当年天数}$$

H 为每日应计提的基金管理费

E 为前一日基金资产净值

基金管理费每日计提，按月支付。经基金管理人与基金托管人核对一致后，由基金托管人于次月首日起 3 个工作日内从基金资产中一次性支付给基金管理人。

(2) 基金托管人的托管费

基金托管人的基金托管费按基金资产净值的 0.2% 年费率计提。

在通常情况下，基金托管费按前一日基金资产净值的 0.2% 年费率计提。计算方法如下：

$$H = E \times 0.2\% \div \text{当年天数}$$

H 为每日应计提的基金托管费

E 为前一日的基金资产净值

基金托管费每日计提，按月支付。经基金管理人与基金托管人核对一致后，由基金托管人于次月首日起 3 个工作日内从基金资产中一次性支付给基金托管人。

(3) 基金销售服务费

本基金 A 类基金份额不收取销售服务费，C 类基金份额的销售服务费按前一日 C 类基金资产净值的 0.40% 年费率计提。计算方法如下：

$$H = E \times \text{年销售服务费费率} \div \text{当年天数}$$

H 为 C 类基金份额每日应计提的销售服务费

E 为 C 类基金份额前一日基金资产净值

销售服务费每日计提，按月支付。经基金管理人与基金托管人核对一致后，由基金托管人于次月首日起 3 个工作日内从基金资产中一次性支付给基金管理人。

本基金销售服务费将专门用于本基金的销售与基金份额持有人服务，基金管理人将在基金年度报告中对该项费用的列支情况作专项说明。

(4) 上述（一）基金费用第（4）—（9）项费用由基金管理人和基金托管人根据有关法规及相应协议规定，列入当期基金费用。

(5) 基金首次募集中所发生的律师费和会计师费以及与基金有关的法定信息披露费自基金发行费用中列支，不另从基金财产中支付；若本基金募集失败，发行费用由基金管理人承担。基金合同生效后的各项费用按有关规定列支。

（二）与基金销售有关的费用

1、认购费

（1）认购费率

本基金 A 类基金份额在投资者认购时收取认购费，C 类基金份额在认购时不收取认购费。投资者在认购 A 类基金份额时需缴纳的认购费率按认购金额递减；投资者如果有多笔认购，适用费率按单笔分别计算。具体如下：

认购金额 (M)	A 类份额认购费率
M < 100 万	0.60%
100 万 ≤ M < 500 万	0.30%
500 万 ≤ M < 1000 万	0.05%
M ≥ 1000 万	1000 元/笔

本基金的认购费用在投资人认购基金份额时收取，不列入基金财产，主要用于基金的市场推广、销售、注册登记等基金募集期间发生的各项费用。

（2）认购份额的计算

① 认购 A 类基金份额时，认购份数的计算方法如下：

$$\text{净认购金额} = \text{认购金额} / (1 + \text{认购费率})$$

$$\text{认购费用} = \text{认购金额} - \text{净认购金额}$$

$$\text{认购份额} = (\text{净认购金额} + \text{认购期间利息}) / \text{基金份额初始面值}$$

② 认购 C 类基金份额时，认购份数的计算方法如下：

认购份额 = (认购金额 + 认购期间利息) / 基金份额初始面值

基金认购采取金额认购的方式，认购份额计算结果按尾数舍去的方法，保留小数点后两位，舍去部分所代表的资产归基金所有。有效认购款项在募集期间的利息，在基金合同生效后折算成基金份额，归基金份额持有人所有。

2、申购费

(1) 申购费率

本基金基金份额采用前端收费模式收取基金申购费用。在申购时收取的申购费称为前端申购费。

投资者在申购 A 类基金份额时需交纳申购费，费率按申购金额递减，申购费率具体如下表所示：

申购金额 (M)	A 类份额申购费率
M < 100 万	0.80%
100 万 ≤ M < 500 万	0.40%
500 万 ≤ M < 1000 万	0.10%
M ≥ 1000 万	1000 元/笔

投资者如申购 C 类基金份额，则申购费为 0。本基金的申购费用由申购人承担，主要用于本基金的市场推广、销售、注册登记等各项费用，不列入基金财产。

(2) 计算公式：

A 类基金份额申购的有效份额为按实际确认的申购金额在扣除申购费用后，以申请当日 A 类基金份额净值为基准计算，计算结果按尾数舍去的方法，保留小数点后两位，舍去部分所代表的资产归基金所有。

本基金的 A 类基金份额申购金额包括申购费用和净申购金额。其中，

净申购金额 = 申购金额 / (1 + 申购费率)

申购费用 = 申购金额 - 净申购金额

申购份数 = 净申购金额 / T 日基金份额净值

C 类基金份额申购的有效份额为按实际确认的申购金额，以申请当日 C 类基金份额净值为基准计算，计算结果按尾数舍去的方法，保留小数点后两位，舍去部分所代表的资产归基金所有。

本基金的 C 类基金份额申购时不收取申购费用，申购金额即为净申购金额。

申购份数=净申购金额/T 日基金份额净值

3、 赎回费

(1) 赎回费率

赎回费用由赎回基金份额的基金份额持有人承担,在基金份额持有人赎回基金份额时收取。

赎回费率具体如下表所示:

A 类份额赎回费		C 类份额赎回费	
60 天以内	0.30%	30 天以内	0.30%
60 天以上 (含)	0	30 天以上 (含)	0

本基金的赎回费用由基金份额持有人承担,其中不低于 25%的部分归入基金财产,其余部分用于支付注册登记费等相关手续费。

(2) 计算公式:

A 类及 C 类基金份额赎回金额为按实际确认的有效赎回份额乘以申请当日基金份额净值的金额,净赎回金额为赎回金额扣除赎回费用的金额,各计算结果均按照四舍五入方法,保留小数点后两位,由此误差产生的损失由基金财产承担,产生的收益归基金财产所有。

本基金 A 类及 C 类基金份额的净赎回金额为赎回金额扣减赎回费用。其中,

赎回金额=赎回份数×T 日基金份额净值

赎回费用=赎回金额×赎回费率

净赎回金额=赎回金额-赎回费用

4、 基金转换费

(1) 本基金的转换费用由赎回费和申购补差费组成,转出时收取赎回费,转入时收取申购补差费。其中赎回费的收取标准遵循本招募说明书的约定,申购补差费的收取标准为:申购补差费= MAX【转出净额在转入基金中对应的申购费用-转出净额在转出基金中对应的申购费用, 0】。

(2) 计算公式

①基金转出时赎回费的计算:

由股票基金转出时:

转出总额=转出份额×转出基金当日基金份额净值

由货币基金转出时:

转出总额=转出份额×转出基金当日基金份额净值+待结转收益(全额转出时)

赎回费用=转出总额×转出基金赎回费率

转出净额=转出总额-赎回费用

②基金转入时申购补差费的计算:

净转入金额=转出净额-申购补差费

其中, 申购补差费= MAX【转出净额在转入基金中对应的申购费用-转出净额在转出基金中对应的申购费用, 0】

转入份额=净转入金额 / 转入基金当日基金份额净值

(三) 不列入基金费用的项目

本条第(一)款约定以外的其他费用, 以及基金管理人和基金托管人因未履行或未完全履行义务导致的费用支出或基金资产的损失等不列入基金费用。

(四) 基金管理费、基金托管费、销售服务费的调整

基金管理人和基金托管人可根据基金发展情况协商调整基金管理费率、基金托管费率和销售服务费率等相关费率或改变收费模式。降低基金管理费率、基金托管费率和销售服务费率等相关费率或不提高整体费率水平的情况下改变收费模式, 此项调整不需要基金份额持有人大会决议通过。

基金管理人必须最迟于新的费率或收费模式实施日前依照《信息披露办法》的有关规定在指定媒体上公告。

(五) 基金税收

本基金运作过程中涉及的各项纳税主体, 其纳税义务按国家税收法律、法规履行。

十四、对招募说明书更新部分的说明

1、在“三、基金管理人”部分, 更新了基金管理人基本情况、基金管理人高级管理人员和投资决策委员会委员的相关信息;

2、在“四、基金托管人”部分, 更新了托管人相关情况信息;

3、在“五、相关服务机构”部分, 更新了代销机构、会计师事务所及经办注册会计师的相关信息;

4、在“七、基金合同的生效”部分, 增加了基金合同生效的相关信息;

5、在“八、基金份额的申购、赎回与转换”中增加了申购赎回的开放时间及相关转换的相关信息; 并更新了定期定额投资计划的相关信息;

6、在“十、基金的投资”部分, 更新了基金的投资组合报告, 数据截至2012年6月

30 日；更新了“投资决策流程”中涉及的相关部门的职责表述；

7、 更新了“十二、基金的业绩”部分，数据截至 2012 年 6 月 30 日；

8、 在“十五、基金的费用与税收”部分，增加了基金转换的相关费用；

9、 在“二十二、对基金份额持有人的服务”部分，更新了持有人交易资料的寄送服务的相关信息；

10、 在“二十三、其它应披露事项”部分，更新近期发布与本基金有关的公告目录，目录更新至 2012 年 9 月 15 日。

景顺长城基金管理有限公司

二〇一二年十月三十日