

# 工银瑞信货币市场基金 更新的招募说明书摘要

(2012 年第 2 号)

基金管理人：工银瑞信基金管理有限公司

基金托管人：中国建设银行股份有限公司

## 重要提示

本基金经中国证券监督管理委员会2006年2月13日证监基金字[2006]22号文核准募集。本基金的基金合同于2006年3月20日正式生效。

投资有风险，投资者申购基金份额时应认真阅读本招募说明书。基金的过往业绩并不预示其未来表现。

本摘要根据基金合同和基金招募说明书编写，并经中国证监会核准。基金合同是约定基金当事人之间权利、义务的法律文件。基金投资人自依基金合同取得基金份额，即成为基金份额持有人和本基金合同的当事人，其持有基金份额的行为本身即表明其对基金合同的承认和接受，并按照《证券投资基金法》、《证券投资基金运作管理办法》、基金合同及其他有关规定享有权利、承担义务。基金投资人欲了解基金份额持有人的权利和义务，应详细查阅基金合同。

基金管理人保证本招募说明书的内容真实、准确、完整。本招募说明书经中国证监会核准，但中国证监会对本基金募集的核准，并不表明其对本基金的价值和收益作出实质性判断或保证，也不表明投资于本基金没有风险。

基金管理人承诺以恪尽职守、诚实信用、勤勉尽责的原则管理和运用基金财产。

基金投资者购买基金并不等于将资金作为存款存入银行或者存款类金融机构，基金管理人不保证基金一定盈利，也不向投资者保证最低收益。

本招募说明书所载内容截止日为2012年9月19日，有关财务数据和净值表现数据截止日为2012年6月30日。本招募说明书已经基金托管人复核。

## 一、基金管理人

### (一) 基金管理人概况

#### 1、基金管理人基本情况

名称：工银瑞信基金管理有限公司

住所：北京市西城区金融大街丙 17 号北京银行大厦

法定代表人：李晓鹏

成立日期：2005 年 06 月 21 日

批准设立机关：中国证券监督管理委员会

批准设立文号：中国证券监督管理委员会证监基金字【2005】93 号

中国银行业监督管理委员会银监复[2005]105 号

经营范围：基金募集；基金销售；资产管理以及中国证监会许可的其它业务

组织形式：有限责任公司

注册资本：2 亿元人民币

联系人：朱碧艳

联系电话：400-811-9999

股权结构：中国工商银行股份有限公司占公司注册资本的 80%；瑞士信贷银行股份有限公司占公司注册资本的 20%。

存续期间：持续经营

### (二) 主要人员情况

#### 1. 董事会成员

李晓鹏先生，董事长，经济学博士，自 2005 年 10 月起任中国工商银行股份有限公司副行长，2010 年 10 月起任中国工商银行股份有限公司执行董事。历任中国工商银行河南省分行副行长、总行营业部总经理、四川省分行行长，中国华融资产管理公司副总裁，中国工商银行行长助理兼北京市分行行长，中国工商银行副行长等职。目前兼任工银金融租赁有限公司董事长、中国城市金融学会副会长、中国农村金融学会副会长、中国银行业协会金融租赁专业委员会主任和行业发展研究委员会主任。

Neil Harvey 先生，董事，瑞士信贷董事总经理，长驻香港工作，负责资产管理部的环球新兴市场及亚太区市场业务，是资产管理部的全球管理委员会成员并兼任瑞士信贷亚太地区执行委员会成员。2010 年重返瑞士信贷工作，在此之前任职于复兴集团（Renaissance Group），最后担任复兴集团的副首席执行官及全球主席。在 2006 年加盟复兴集团之前，

Harvey 先生合作创立了以亚太地区市场为主的多策略对冲基金——Bennelong 资产管理公司。Harvey 先生 1993 年初次加入瑞士信贷香港公司。他在任的十年间，分别在投资银行业务方面担任了多种不同的职务、涉足多个区域。他离任前是香港投资银行部和客户拓展业务的负责人。此外，他创立并管理瑞士信贷在亚洲（除日本）的固定收益业务，并担任了多个领导职务，包括新兴市场固定收益分配全球负责人，管理中东、非洲、土耳其和拉丁美洲的业务。

郭特华女士，董事，博士，现任工银瑞信基金管理有限公司总经理，历任中国工商银行总行商业信贷部、资金计划部副处长，中国工商银行总行资产托管部处长、副总经理。

库三七先生，董事，经济学硕士，现任工银瑞信基金管理有限公司副总经理，历任中国工商银行北京市分行方庄支行副行长，中国工商银行总行办公室秘书，中国工商银行信贷管理部、信用审批部信贷风险审查处长，中国工商银行（亚洲）有限公司总经理助理，中国工商银行香港分行总经理。

朱文信先生，董事，高级经济师，中国工商银行专职派出董事（省行行长级）。历任中国工商银行安徽省分行计划处处长，安徽省滁州分行行长、党组书记，安徽省分行副行长、党组成员、党委副书记，安徽省分行行长、党委书记，安徽省分行行长室资深专家。

王莹女士，董事，高级会计师，中国工商银行集团派驻子公司董监事办公室专家、专职派出董事，于 2004 年 11 月获得国际内审协会注册内部审计师（Certified Internal Auditor）资格证书。历任中国工商银行国际业务部外汇清算处负责人，中国工商银行清算中心外汇清算处负责人、副处长，中国工商银行稽核监督局外汇业务稽核处副处长、处长，中国工商银行内部审计局境外机构审计处处长，工行悉尼分行内部审计师、风险专家。

刘国恩先生，独立董事，博士生导师，北京大学光华管理学院经济学教授，北大光华卫生经济与管理研究院执行院长，北京大学中国卫生经济研究中心主任。目前担任国务院医改专家咨询委委员，中国药物经济学专业委员会主任委员。曾执教美国南加利福尼亚大学（1995-1999）、美国北卡大学（2000- 终身教职）。历任中国留美经济学会 2004-2005 届主席、国际医药经济学会亚太联合会主席。主要研究方向为发展与卫生经济学，医疗保险与医改政策分析。

孙祁祥女士，独立董事，经济学博士，现任北京大学经济学院院长，教授，博士生导师，享受国务院政府特殊津贴专家。兼任北京大学中国保险与社会保障研究中心主任，中国金融学会学术委员会委员、常务理事，中国保险学会副会长，教育部高等学校经济学类学科专业教学指导委员会委员，美国国际保险学会董事会成员、学术主持人，美国 C.V. Starr 冠名教授。曾任亚太风险与保险学会主席、美国国家经济研究局、美国印第安纳大学、美国哈佛大

学、香港大学访问学者。在《经济研究》等学术刊物上发表论文 100 多篇，主持过 20 多项由国家部委和国际著名机构委托的科研课题。

Jane DeBevoise 女士，独立董事，香港大学艺术系博士，历任银行家信托公司（1998 年与德意志银行合并）董事总经理、所罗门·古根海姆基金会副主席及项目总监、香港政府委任的展览馆委员会成员、香港西九龙文娱艺术馆咨询小组政府委任委员。2003 年至今担任香港亚洲艺术文献库董事局董事及主席，2009 年至今担任美国亚洲艺术文献库总裁。

## 2. 监事会成员

张衢先生：监事会主席，博士。1997.5-1998.8 任中国工商银行浙江省分行行长、党组书记。1998.8-2000.11 任中国工商银行广东省分行行长、党委书记。2000.11-2005.10 中国工商银行副行长、党委委员。2005.10-2008.5 年任中国工商银行股份有限公司副行长、党委委员。

史泽友先生：监事，高级经济师。1994.10-2004.11 历任中国工商银行营业部副总经理、总经理。2004.11-2011.07 历任中国工商银行内部审计局昆明分局局长、成都分局局长、内部审计局副局长。2011.07 至今，任中国工商银行专职派出董事（省行行长级）。

Sarah Pearson 女士：监事，法学学士。拥有英格兰及威尔士、香港和澳大利亚的执业事务律师资格。Pearson 女士于 1994 年加盟伦敦瑞士信贷，曾先后派驻香港、新加坡、东京和悉尼。Pearson 女士曾任亚太区区域总法律及合规顾问。由 2006 年起担任瑞士信贷澳大利亚区首席运营官，及后担任瑞士信贷亚太区及新兴市场的首席运营官。加入瑞士信贷之前，Pearson 女士曾在高伟绅律师事务所的伦敦银行部门担任事务律师。Pearson 女士现任瑞士信贷资产管理驻香港资深顾问。

张舒冰女士：监事，硕士。2003 年 4 月至 2005 年 4 月，任职于中国工商银行，担任主任科员。2005 年 7 月加入工银瑞信，2005 年 7 月至 2006 年 12 月担任综合管理部翻译兼综合，2007 年以来任职于战略发展部，现任战略发展部副总监。

洪波女士：监事，硕士。ACCA 非执业会员。2005 年至 2008 年任安永华明会计师事务所高级审计员；2008 年至 2009 年任民生证券有限责任公司监察稽核总部业务主管；2009 年 6 月加入工银瑞信法律合规部，现任监察稽核高级经理。

## 3. 其他高级管理人员

郭特华女士：总经理，简历同上。

朱碧艳女士：督察长，硕士，国际注册内部审计师。1997-1999 年中国华融信托投资

公司证券总部经理，2000—2005 年中国华融资产管理公司投资银行部、证券业务部高级副经理。

夏洪彬先生：副总经理，工商管理硕士。1999 年至 2003 年任职于瑞士信贷资产管理公司，历任高级风险分析师、副总裁；2003 年至 2005 年，任职于瑞士信贷第一波士顿，曾担任 CSFB/Tremont 对冲基金指数的数量分析员、基金经理、副总裁。2006 年加入瑞士信贷集团资产管理部，历任副总裁、董事。

库三七先生：副总经理，简历同上。

#### 4. 本基金基金经理

魏欣女士，7 年证券从业经验；2005 年加入工银瑞信，曾任债券交易员、固定收益研究员；2011 年 4 月 20 日起至今担任工银货币市场基金基金经理，2012 年 8 月 22 日起至今担任工银瑞信 7 天理财债券型基金基金经理。

本基金历任基金经理：

杜海涛先生，2006 年 9 月 21 日至 2011 年 4 月 21 日担任本基金基金经理。

姜云飞先生，2006 年 3 月至 2006 年 10 月管理工银瑞信货币市场基金。

#### 5. 投资决策委员会成员

郭特华女士，投资决策委员会主任，简历同上。

何江旭先生，15 年证券从业经验；曾担任国泰基金金鑫、基金金鼎、金马稳健回报、金鹰增长以及金牛创新成长基金的基金经理，基金管理部总监兼权益投资副总监；

2009 年加入工银瑞信，现任权益投资总监；2010 年 4 月 12 日至今，担任工银核心价值基金基金经理；2011 年 4 月 21 日至今，担任工银消费服务行业基金的基金经理。

江明波先生，12 年证券从业经验；曾任鹏华基金普天债券基金经理、固定收益负责人；2004 年 6 月至 2006 年 12 月，担任全国社保基金二零四组合和二零四组合基金经理；2006 年加入工银瑞信，现任固定收益投资总监；2008 年 4 月 14 日至今，担任工银添利基金基金经理；2011 年 2 月 10 日至今，担任工银四季收益债券型基金基金经理。

曹冠业先生，11 年证券从业经验，CFA、FRM；先后在东方汇理担任结构基金和亚太股票基金经理，香港恒生投资管理公司担任香港中国股票和 QFII 基金投资经理；2007 年加入工银瑞信，现任权益投资部总监；2007 年 11 月 29 日至 2009 年 5 月 17 日，担任工银核心价值基金基金经理；2008 年 2 月 14 日至 2009 年 12 月 25 日，担任工银全球基金基金经理；2009 年 5 月 18 日至今，担任工银成长基金基金经理；2011 年 10 月 24 日至今，担任工银主题策略股票基金基金经理。

郝康先生，17年证券从业经验；先后在首源投资管理公司担任基金经理，联和运通投资顾问管理公司担任执行董事，北京博动科技有限责任公司担任执行董事和财务总监；2007年加入工银瑞信，曾任国际业务总监，现任工银瑞信资产管理（国际）有限公司副总经理；2008年2月14日至今，担任工银全球基金基金经理。

杜海涛先生，15年证券从业经验；先后在宝盈基金管理有限公司担任基金经理助理，招商基金管理有限公司担任招商现金增值基金基金经理；2006年加入工银瑞信，现任固定收益部总监；2006年9月21日至2011年4月21日，担任工银货币市场基金基金经理；2010年8月16日至2012年1月10日，担任工银双利债券型基金基金经理；2007年5月11日至今，担任工银增强收益债券型基金基金经理；2011年8月10日至今，担任工银瑞信添颐债券型证券投资基金基金经理；2012年6月21日至今，担任工银纯债定期开放基金基金经理。

杨军先生，15年证券从业经验；先后在广发基金管理有限公司担任投资经理，长城基金管理有限公司担任基金经理；2010年加入工银瑞信基金管理有限公司；2010年5月18日至今，担任工银红利基金基金经理。

宋炳坤先生，8年证券从业经验；曾任中信建投证券有限公司研究员；2007年加入工银瑞信，现任研究部总监。2012年2月14日至今，担任工银瑞信添颐债券型证券投资基金基金经理。

上述人员之间均不存在近亲属关系。

## 二、基金托管人

名称：中国建设银行股份有限公司(简称：中国建设银行)

住所：北京市西城区金融大街25号

办公地址：北京市西城区闹市口大街1号院1号楼

法定代表人：王洪章

成立时间：2004年09月17日

组织形式：股份有限公司

注册资本：贰仟叁佰叁拾陆亿捌仟玖佰零捌万肆仟元

存续期间：持续经营

基金托管资格批文及文号：中国证监会证监基字[1998]12号

联系人：尹东

联系电话：(010) 6759 5003

### 三、相关服务机构

#### (一) 基金份额发售机构

##### 1、直销机构

名称：工银瑞信基金管理有限公司

注册地址：北京市西城区金融大街丙 17 号北京银行大厦

办公地址：北京市西城区金融大街丙 17 号北京银行大厦

法定代表人：李晓鹏

客户服务电话：400-811-9999

传真：010-66583111、010-66583100

联系人：柳剑

网址：[www.icbccs.com.cn](http://www.icbccs.com.cn)

##### 2、代销机构

#### (1) 中国工商银行股份有限公司

注册地址：中国北京复兴门内大街 55 号

办公地址：中国北京复兴门内大街 55 号

法定代表人：姜建清

客户服务电话：95588（全国）

网址：[www.icbc.com.cn](http://www.icbc.com.cn)

#### (2) 中国建设银行股份有限公司

注册地址：北京市西城区金融大街 25 号

办公地址：北京市西城区闹市口大街 1 号院 1 号楼

法定代表人：王洪章

客户服务电话：95533

网址：[www.ccb.com](http://www.ccb.com)

#### (3) 中国农业银行股份有限公司

住所：北京市东城区建国门内大街 69 号

办公地址：北京市东城区建国门内大街 69 号

法定代表人：蒋超良

客户服务电话：95599



网址：[www.95599.cn](http://www.95599.cn)

(4) 交通银行股份有限公司

住所：上海市浦东新区银城中路 188 号

法定代表人：胡怀邦

电话：(021) 58781234

传真：(021) 58408483

联系人：曹榕

客户服务电话：95559

网址：[www.bankcomm.com](http://www.bankcomm.com)

(5) 招商银行股份有限公司

注册地址：深圳市深南大道 7088 号招商银行大厦

办公地址：深圳市深南大道 7088 号招商银行大厦

法定代表人：傅育宁

联系人：邓炯鹏

客户服务统一咨询电话：95555

网址：[www.cmbchina.com](http://www.cmbchina.com)

(6) 北京银行股份有限公司

注册地址：北京市西城区金融大街甲 17 号首层

办公地址：北京市西城区金融大街丙 17 号

法定代表人：闫冰竹

联系人：王曦

电话：010-66223584

传真：010-66226045

客户服务电话：010-95526

公司网站：[www.bankofbeijing.com.cn](http://www.bankofbeijing.com.cn)

(7) 中国民生银行股份有限公司

注册地址：北京市西城区复兴门内大街 2 号

总行地址：北京市西城区复兴门内大街 2 号

法定代表人：董文标

客服电话：95568

联系人：董云巍

网址：[www.cmbc.com.cn](http://www.cmbc.com.cn)

(8) 深圳发展银行股份有限公司

地址：深圳市深南东路 5047 号深圳发展银行大厦

邮政编码：518001

联系人：周勤

传真电话：0755-82080714

客服电话：95501

公司网址：[www.sdb.com.cn](http://www.sdb.com.cn)

(9) 中信银行股份有限公司

注册地址：北京市东城区朝阳门北大街 8 号富华大厦 C 座

法定代表人：孔丹

客服电话：95558

联系人：金蕾

电话：010-65557013

传真：010-65550827

网址：<http://bank.ecitic.com>

(10) 渤海银行股份有限公司

注册地址：天津市河西区马场道 201-205 号

办公地址：天津市河西区马场道 201-205 号

法定代表人：刘宝凤

客服电话：400-888-8811

联系人：王宏

联系电话：022-58316666

传真：022-58316259

网址：[www.cbhb.com.cn](http://www.cbhb.com.cn)

(11) 华夏银行股份有限公司

注册地址：北京市东城区建国门内大街 22 号

办公地址：北京市东城区建国门内大街 22 号

法定代表人：吴建

客服电话：95577

网址：[www.hxb.com.cn](http://www.hxb.com.cn)

(12) 北京农村商业银行

注册地址：北京市西城区阜成门内大街 410 号

办公地址：北京市西城区金融大街 9 号金融街中心 B 座

法定代表人：乔瑞

联系人：王薇娜

联系电话：63229475

传真：63229478

客服电话：96198

公司网址：[www.bjrcb.com](http://www.bjrcb.com)

(13) 杭州银行股份有限公司

注册地址：杭州市庆春路 46 号杭州银行大厦

办公地址：杭州市庆春路 46 号杭州银行大厦

法定代表人：吴太普

电话：0571-85108309

传真：0571-85151339

联系人：严峻

客户服务电话：0571-96523 400-8888-508

网址：[www.hzbank.com.cn](http://www.hzbank.com.cn)

(14) 上海浦东发展银行股份有限公司

注册地址：上海市浦东新区浦东南路 500 号

办公地址：上海市中山东一路 12 号

法定代表人：吉晓辉

电话：(021) 61618888

传真：(021) 63604199

联系人：徐伟

客户服务热线：95528

公司网站：[www.spdb.com.cn](http://www.spdb.com.cn)

(15) 天相投资顾问有限公司

注册地址：北京市西城区金融街 19 号富凯大厦 B 座 701

办公地址：北京市西城区金融街 5 号新盛大厦 B 座 4 层

法定代表人：林义相

联系人：林爽

联系电话：010-66045608

客服电话：010-66045678

传真：010-66045500

网址：[www.txsec.com](http://www.txsec.com)

(16) 光大证券股份有限公司

注册地址：上海市静安区新闻路 1508 号

办公地址：上海市静安区新闻路 1508 号

法定代表人：徐浩明

联系人：刘晨、李芳芳

电话：021-22169999

传真：021-22169134

客户服务电话：4008888788、10108998

公司网址：[www.ebscn.com](http://www.ebscn.com)

(17) 国泰君安证券股份有限公司

注册地址：上海市浦东新区商城路 618 号

办公地址：上海市浦东新区银城中路 168 号上海银行大厦 29 层

法定代表人：祝幼一

联系人：芮敏祺

电话：021-38676161

传真：021-38670161

客户服务热线：400-8888-666

公司网站：[www.gtja.com](http://www.gtja.com)

(18) 中国银河证券股份有限公司

注册地址：北京市西城区金融大街 35 号国际企业大厦 C 座

办公地址：北京市西城区金融大街 35 号国际企业大厦 C 座

法定代表人：顾伟国

联系人：李洋

电话：(010) 66568047

公司网址：www.chinastock.com.cn

(19) 中信建投证券有限责任公司

注册地址：北京市朝阳区安立路 66 号 4 号楼

办公地址：北京市东城区朝阳门内大街 188 号

法定代表人：王常青

开放式基金咨询电话：400-8888-108

开放式基金业务传真：(010) 65182261

联系人：魏明

公司网址：www.csc108.com

(20) 招商证券股份有限公司

注册地址：深圳市福田区益田路江苏大厦 A 座 38—45 层

法定代表人：宫少林

电话：0755-82943666

传真：0755-82943636

联系人：黄健

客户服务热线：95565、4008881111

公司网址：www.newone.com.cn

(21) 中信证券股份有限公司

注册地址：深圳市深南大道 7088 号招商银行大厦 A 层

法定代表人：王东明

电话：010-84683893

联系人：陈忠

公司网址：www.ecitic.com

(22) 兴业证券股份有限公司

注册地址：福州市湖东路 99 号标力大厦

办公地址：浦东新区民生路 1199 弄证大·五道口广场 1 号楼 21 层

法定代表人：兰荣

客服电话：400888123

业务联系电话：021-38565785

业务联系人：谢高得

网站 [www.xyzq.com.cn](http://www.xyzq.com.cn)

(23) 海通证券股份有限公司

注册地址：上海市淮海中路 98 号

办公地址：上海市广东路 689 号

法定代表人：王开国

客户服务热线：400-8888-001、021-962503

公司网址：[www.htsec.com](http://www.htsec.com)

(24) 中信万通证券有限责任公司

注册地址：青岛市崂山区苗岭路 29 号澳柯玛大厦 15 层（1507-1510 室）

办公地址：青岛市东海西路 28 号

法定代表人：史洁民

联系电话：0532-85022273

传真：0532-85022605

联系人：刘光明

公司网址：[www.zxwt.com.cn](http://www.zxwt.com.cn)

客户咨询电话：0532-96577

(25) 长江证券股份有限公司

住所：武汉市新华路特 8 号长江证券大厦

办公地址：武汉市新华路特 8 号长江证券大厦

法定代表人：胡运钊

电话：027-65799999

传真：027-85481900

联系人：李良

网址：[www.95579.com](http://www.95579.com)

客户服务电话：95579 或 4008-888-999

(26) 申银万国证券股份有限公司

注册地址：上海市常熟路 171 号

办公地址：上海市常熟路 171 号

法定代表人：丁国荣

电话：021-54033888

传真：021-54035333

客服电话：021-962505

网址：www.sw2000.com.cn

(27) 恒泰证券股份有限公司

注册地址：内蒙古呼和浩特市新城区新华东街 111 号邮编 010010

办公地址：内蒙古呼和浩特市新城区新华东街 111 号邮编 010010

法定代表人：刘汝军

电话：0471-4913998

传真：0471-4930707

联系人：常向东

客户服务电话：0471-4961259

网址：www.cnht.com.cn

(28) 安信证券股份有限公司

注册地址：深圳市福田区金田路 4018 号安联大厦 35 层、28 层 A02 单元

办公地址：深圳市福田区金田路 4018 号安联大厦 35 层、28 层 A02 单元

法定代表人：牛冠兴

开放式基金咨询电话：4008001001

开放式基金业务传真：0755-82558355

联系人：陈剑虹

联系电话：0755-82558305

网址：<http://www.essence.com.cn>

(29) 国元证券股份有限公司

公司注册及办公地址：安徽省合肥市寿春路 179 号

法定代表人：凤良志

联系人：程维

联系电话：0551-2207936

传真电话：0551-2207965

客户服务电话：全国：4008888777

安徽省：96888

公司网址：[www.gyzq.com.cn](http://www.gyzq.com.cn)

(30) 国信证券股份有限公司

注册地址：深圳市罗湖区红岭中路 1012 号国信证券大厦十六层至二十六层

办公地址：深圳市罗湖区红岭中路 1012 号国信证券大厦十六层至二十六层

法人代表人：何如

基金业务联系人：齐晓燕

联系电话：0755-82130833

传真：0755-82133302

全国统一客户服务电话：95536

公司网址：[www.guosen.com.cn](http://www.guosen.com.cn)

(31) 华泰联合证券有限责任公司

注册地址：深圳市福田区中心区中心广场香港中旅大厦第五层（01A、02、03、04）、17A、18A、24A、25A、26A

办公地址：深圳市福田区中心区中心广场香港中旅大厦第 5 层、17 层、18 层、24 层、25 层、26 层法定代表人：马昭明

联系人：盛宗凌

电话：0755-82492000

传真：0755-82492962

公司网站：[www.lhzq.com](http://www.lhzq.com)

客服电话：95513，400-8888-555

(32) 国联证券股份有限公司

法定代表人：雷建辉

注册地址：无锡市县前东街 168 号

办公地址：无锡市县前东街 8 号 6 楼、7 楼

联系人：袁丽萍

开放式基金咨询电话：4008885288，0510-82588168

公司网站：<http://www.glsc.com.cn>

(33) 中国民族证券有限责任公司

注册地址：北京市丰台区北路 81 号



办公地址：北京市西城区金融街 5 号新盛大厦 A 座 6-9 层

邮政编码：100140

负责人：赵大建

投诉电话：400-889-5618

公司网站：[www.e5618.com](http://www.e5618.com)

(34) 广发证券股份有限公司

法定代表人：林治海

注册地址：广州市天河北路183号大都会广场43楼

办公地址：广东省广州天河北路大都会广场18、19、36、38、41和42楼

联系人：黄岚

统一客户服务热线：95575或致电各地营业网点

公司网站：广发证券网 <http://www.gf.com.cn>

(35) 长城证券有限责任公司

注册地址：深圳市福田区深南大道6008号特区报业大厦14、16、17层

法定代表人：黄耀华

联系人：匡婷

电话：0755-83516289

传真：0755-83516199

客户服务热线：0755-33680000 、400 6666 888

长城证券网站：[www.cc168.com.cn](http://www.cc168.com.cn)

(36) 华宝证券有限责任公司

注册地址：上海市陆家嘴环路 166 号未来资产大厦 23 层

法定代表人：陈林

组织形式：有限责任公司

客户服务电话：4008209898

公司网站：<http://www.cnhbstock.com/>

(37) 渤海证券股份有限公司

注册地址：天津经济技术开发区第二大街 42 号写字楼 101 室

法定代表人：王春峰

联系人：王兆权

客户服务电话: 4006515988

公司网址: [www.bhzq.com](http://www.bhzq.com)

(38) 齐鲁证券有限公司

注册地址: 济南市经十路20518号

法定代表人: 李玮

联系人: 吴阳

电话: 0531-81283906

传真: 0531-81283900

客户服务热线: 95538

公司网址: [www.qlzq.com.cn](http://www.qlzq.com.cn)

(39) 东海证券有限责任公司

注册地址: 江苏省常州市延陵西路 59 号常信大厦 18 楼

办公地址: 江苏省常州市延陵西路 59 号常信大厦 18 楼

法定代表人: 朱科敏

联系人: 李涛

电话: 0519-88157761

传真: 0519-88157761

公司网址: <http://www.longone.com.cn>

客户服务热线: 0519-88166222 021-52574550 0379-64902266

免费服务热线: 400-888-8588

(40) 宏源证券股份有限公司

注册地址: 新疆乌鲁木齐文艺路233号宏源大厦

办公地址: 北京海淀区西直门北大街甲43号金运大厦B座

法定代表人: 汤世生

联系人: 李巍

联系电话: 010-88085338

传真: 010-88085240

公司网站: [www.hysec.com](http://www.hysec.com)

客服电话: 4008-000-562

(41) 中国中投证券有限责任公司

注册地址：深圳市福田区益田路与福中路交界处荣超商务中心A栋第18层-21层及第04层01.02.03.05.11.12.13.15.16.18.19.20.21.22.23单元

办公地址：深圳市福田区益田路6003号荣超商务中心A栋第04、18层至21层

法定代表人：龙增来

联系人：刘毅

电话 0755-82023442

传真 0755-82026539

网址 [www.china-invs.cn](http://www.china-invs.cn) 客服电话 400 600 8008

(42) 平安证券有限责任公司

注册地址：深圳市福田区金田路大中华国际交易广场 8 楼

办公地址：深圳市福田区金田路大中华国际交易广场 8 楼（518048）

法定代表人：杨宇翔

全国免费业务咨询电话：4008816168

网址：<http://www.PINGAN.com>

(43) 中航证券有限公司

注册地址：南昌市抚河北路 291 号

办公地址：南昌市抚河北路 291 号

法定代表人：杜航

联系人：余雅娜

联系电话：0791-6768763

联系传真：0791-6789414

公司网址 [www.avicsec.com](http://www.avicsec.com)

客服电话 400-8866-567

(44) 上海证券有限责任公司

注册地址：上海市黄浦区西藏中路 336 号

法定代表人：郁忠民

网址：[www.962518.com.cn](http://www.962518.com.cn)

客户服务电话：021-962518

(45) 东兴证券股份有限公司

注册地址：北京市西城区金融大街5号新盛大厦B座12-15层

办公地址：北京市西城区金融大街5号新盛大厦B座12-15层

法定代表人：徐勇力

联系人：汤漫川

联系电话：010-66555316

传真：010-66555246

公司网站：www.dxzq.net.cn

(46) 山西证券股份有限公司

办公（注册）地址：山西省太原市府西街 69 号山西国贸中心东塔楼

法定代表人：侯巍

客服电话：400-666-1618

联系人：张治国

联系电话：0351-8686703

网址：www.i618.com.cn

(47) 德邦证券有限责任公司

注册地址：上海市普陀区曹杨路 510 号南半幢 9 楼

办公地址：上海市福山路 500 号城建大厦 26 楼

法定代表人：方加春

电话：021-68761616

传真：021-68767981

客户服务电话：4008888128

公司网址：www.tebon.com.cn

(48) 东方证券股份有限公司

注册地址：上海市中山南路 318 号 2 号楼 22 层-29 层

法定代表人：潘鑫军

联系人：吴宇

电话：021-63325888

传真：021-63326173

客户服务热线：95503

公司网站：www.dfzq.com.cn

(49) 华福证券有限责任公司

注册地址：福州市五四路 157 号新天地大厦 7、8 层

办公地址：福州市五四路 157 号新天地大厦 7、8、10 层

法定代表人：黄金琳

电 话：0591-87841160

传 真：0591-87841150

公司网址：www.gfhfzq.com.cn

(50) 广州证券有限责任公司

注册地址：广州市先烈中路 69 号东山广场主楼五楼

办公地址：广州市先烈中路 69 号东山广场主楼五楼，17 楼

法定代表人：吴志明

电话：020-87322668

传真：020-87325036

联系人：樊刚正

客户服务电话：020-961303

网址：www.gzs.com.cn

(51) 中信金通证券有限责任公司

注册地址：浙江省杭州市中河南路11号万凯庭院商务楼A座

联系人：俞会亮

联系电话：0571-85776115

公司网站：www.bigsun.com.cn

客户服务中心电话：0571-96598

(52) 信达证券股份有限公司

注册地址：北京市西城区闹市口大街 9 号院 1 号楼

办公地址：北京市西城区闹市口大街 9 号院 1 号楼信达金融中心

法定代表人：高冠江

联系人：唐静

联系电话：010-63081000

传真：010-63080978

客服电话：400-800-8899

公司网址：www.cindasc.com

(53) 中国国际金融有限公司

注册地址：北京市朝阳区建国门外大街1号国贸大厦2座27层及28层

法定代表人：李剑阁

联系人：王雪筠

(54) 方正证券有限责任公司

注册地址：湖南长沙芙蓉中路二段华侨国际大厦22—24层

办公地址：湖南长沙芙蓉中路二段华侨国际大厦22—24层

法定代表人：雷杰

联系人：彭博

联系电话：0731-85832343

客服电话：95571

公司网址：www.foundersc.com

(55) 西南证券股份有限公司

注册地址：重庆市渝中区临江支路2号合景国际大厦A幢

法人代表人：王珠林

联系人：徐雅筠

联系电话：023-63786060

传真：023-63786215

客服电话：4008096096

公司网址：www.swsc.com.cn

(56) 厦门证券有限公司

注册地址：厦门市莲前西路2号莲富大厦十七楼

法定代表人：傅毅辉

联系人：卢金文

联系方式：0592-5161642

网址：www.xmzq.cn

客户服务电话：0592-5163588

(57) 华龙证券有限责任公司

注册（办公）地址：甘肃省兰州市静宁路308号

法定代表人：李晓安

联系人：李昕田

联系电话：0931-4890100

传真：0931-4890118

客服电话：0931-4890100、4890619、4890618

公司网址：[www.hlzqgs.com](http://www.hlzqgs.com)

(58) 联讯证券有限责任公司

注册地址：广东省惠州市下埔路14号

法定代表人：徐刚

联系人：丁宁

电话：010-64408820

传真：010-64408252

客服电话：400-8888-929

网址：<http://www.lxzq.com.cn>

(59) 西藏同信证券有限责任公司

注册地址：西藏自治区拉萨市北京中路101号

办公地址：上海市永和路118弄24号楼

法定代表人：贾绍君

电话：021-36533017

传真：021-36533017

联系人：王钧

网址：<http://www.xzsec.com/>

客户服务热线：40088-11177

(60) 华融证券股份有限公司

注册地址：北京市西城区月坛北街26号

办公地址：北京市西城区金融大街8号A座3、5层

法定代表人：丁之锁

联系人：梁宇

联系电话：010-58568007

联系传真：010-58568062

公司网址：[www.hrsec.com.cn](http://www.hrsec.com.cn)

客服电话：010-58568118

## (61) 东北证券股份有限公司

注册地址：长春市自由大路 1138 号

办公地址：长春市自由大路 1138 号

法定代表人：矫正中

联系人：潘锴

电话：0431-85096709

客户服务电话：4006000686

网址：[www.nesc.cn](http://www.nesc.cn)

## (62) 红塔证券股份有限公司

地址：云南省昆明市北京路 155 号附 1 号红塔大厦 9 楼

法定代表人：况雨林

客服电话：0871-3577930

联系人：刘晓明

电话：0871-3577942

## (63) 华泰证券股份有限公司

注册地址：江苏省南京市中山东路 90 号华泰证券大厦

办公地址：南京市中山东路 90 号华泰证券大厦

法定代表人：吴万善

电话：025-84457777

联系人：樊昊

客服电话：025-95597（江苏省外需加区号）

网址：[www.htsc.com.cn](http://www.htsc.com.cn)

## (64) 中原证券股份有限公司

注册地址：郑州市郑东新区商务外环路 10 号

办公地址：郑州市郑东新区商务外环路 10 号

法定代表人：石保上

联系人：程月艳 耿铭

联系电话：0371—65585670

联系传真：0371—65585665

公司网址：[www.ccnew.com](http://www.ccnew.com)



客服电话：967218 ， 400-813-9666

(65) 国金证券股份有限公司

注册地址：成都市东城根上街 95 号

办公地址：成都市东城根上街 95 号

法定代表人：冉云

联系人：金喆

电话：028-86690126

传真：028-86690126

客服电话：4006600109

网址：www.gjq.com.cn

(66) 新时代证券有限责任公司

注册地址：北京市西城区金融大街 1 号 A 座 8 层

办公地址：北京市西城区金融大街 1 号 A 座 8 层

法定代表人：马金声

客服电话：400-698-9898

网址：www.xsdzq.cn

基金管理人可根据《基金法》、《运作办法》、《销售办法》和基金合同等的规定，选择其他符合要求的机构代理销售本基金，并及时履行公告义务。

(二) 注册登记机构

名称：工银瑞信基金管理有限公司

注册地址：北京市西城区金融大街丙 17 号北京银行大厦 8 层

注册登记业务办公地址：北京市西城区金融大街丙 17 号北京银行大厦 7 层

法定代表人：李晓鹏

电话：010-66583099

传真：010-66583100

联系人：朱辉毅

(三) 律师事务所及经办律师

名称：北京市德恒律师事务所

住所：北京市西城区金融街19号富凯大厦B座十二层

负责人：王丽

电 话：（010）66575888

传 真：（010）65232181

经办律师：徐建军、李晓明

（四）会计师事务所及经办注册会计师

名 称：安永华明会计师事务所

住 所：北京市东城区东长安街1号东方广场东方经贸城，东三办公楼16层

办公地址：北京市东城区东长安街1号东方广场东方经贸城，东三办公楼16层

法定代表人：葛明

经办注册会计师：王静，王珊珊

联系电话：（010）58152145

传真：（010）58114645

联系人：王珊珊

#### **四、基金的名称**

本基金名称：工银瑞信货币市场基金

#### **五、基金的类型**

本基金类型：货币市场基金

#### **六、基金的投资目标**

力求在保持基金资产本金稳妥和良好流动性的前提下，获得超过基金业绩比较基准的稳定收益。

#### **七、基金的投资方向**

本基金主要投资于以下金融工具，包括：

- （1） 现金；
- （2） 通知存款；
- （3） 1年以内（含1年）的银行定期存款、大额存单；
- （4） 剩余期限在397天以内（含397天）的债券；
- （5） 期限在1年以内（含1年）的债券回购；
- （6） 期限在1年以内（含1年）的中央银行票据；
- （7） 中国证监会、中国人民银行认可并允许货币市场基金投资的其他具有良好流动性的货币市场工具。

#### **八、基金的投资策略**

1、投资决策程序

本基金管理人实行“投资决策委员会领导下的团队制”管理模式，建立了严谨、科学的投资管理流程,具体包括投资研究、投资决策、组合构建、交易执行和风险管理及绩效评估等全过程，如图 1 所示。

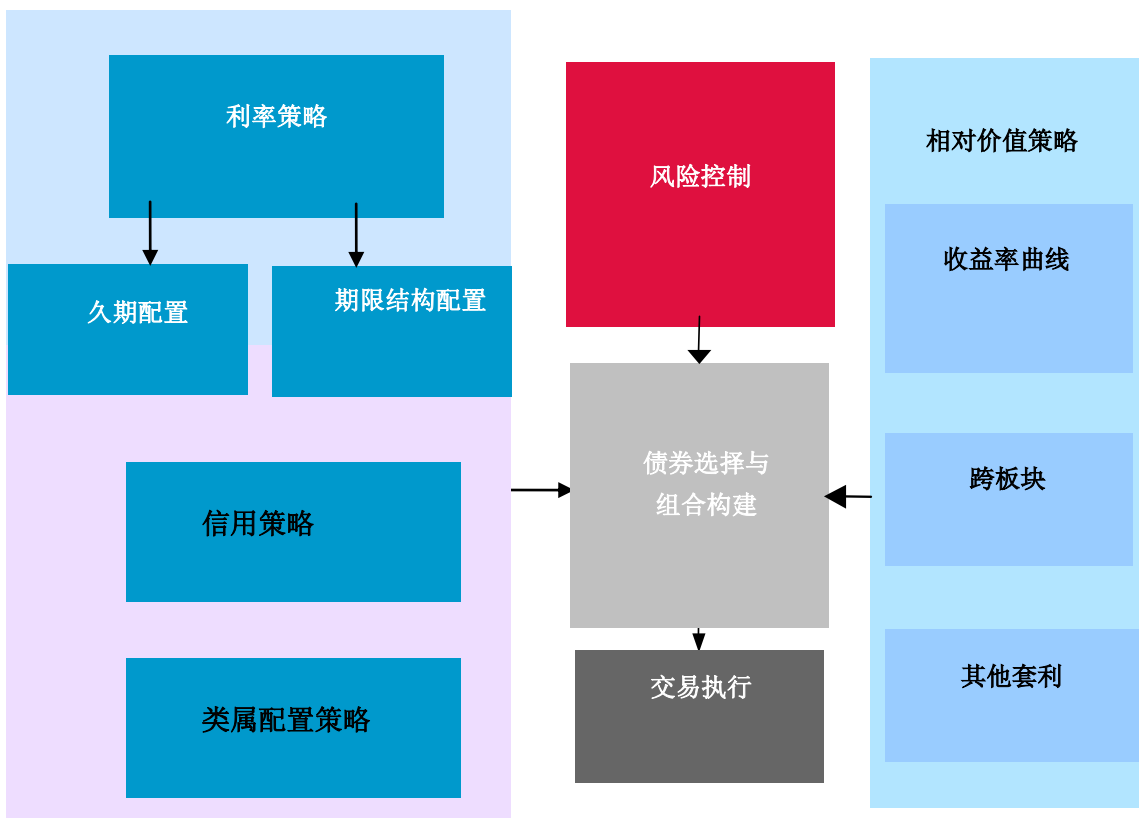


图 1 工银瑞信固定收益证券投资管理流程

1) 投资研究及投资策略制定

本基金管理人在固定收益证券投资与研究方面，借鉴瑞士信贷资产管理公司的经验，实行投资策略研究专业化分工制度，由基金经理与研究员组成专业小组，进行宏观经济及政策、产业结构、金融市场、单个证券等领域的深入研究，分别从利率、债券信用风险、相对价值等角度，提出独立的投资策略建议，经固定收益投资团队讨论，并经投资决策委员会批准后形成固定收益证券指导性投资策略。该投资策略是公司未来一段时间内对该领域的风险和收益的判断，对公司旗下管理的所有基金或组合的固定收益类证券投资具有指导作用。

各个专业领域的投资策略专业小组每季度定期举行策略分析研讨会议，提出下一阶段投

投资策略，每周定期举行策略评估会议，回顾本周的各项经济数据和重大事项，分析其对季度投资策略的影响，检讨投资策略的有效性，必要的时候进行调整。

## 2) 投资决策

基金经理在公司固定收益证券总体投资策略的指导下，根据基金合同关于投资目标、投资范围及投资限制等规定，制定相应的投资计划，报投资决策委员会审批。

投资决策委员会是基金投资的最高决策机构，决定基金总体投资策略及资产配置方案，审核基金经理提交的投资计划，提供指导性意见，并审核其他涉及基金投资管理的重大问题。

## 3) 投资组合构建

基金经理根据投资决策委员会的决议，在权限范围内，评估债券的投资价值，选择证券构建基金投资组合，并根据市场变化调整基金投资组合，进行投资组合的日常管理。

## 4) 交易执行

交易员负责在合法合规的前提下，执行基金经理的投资指令。

## 5) 风险管理及绩效评估

风险分析专业人员对投资组合的风险水平及基金的投资绩效进行评估，报风险管理委员会，抄送投资决策委员会、投资总监及基金经理，并就基金的投资组合提出风险管理建议。

法律合规部对基金的投资行为进行合规性监控，并对投资过程中存在的风险隐患向基金经理、投资总监、投资决策委员会及风险管理委员会进行风险提示。

# 2、投资策略

## 1) 利率策略

利率策略小组从组合久期及组合期限结构两个方向提出针对市场利率因素的投资策略。该小组全面研究 GDP、物价、就业、国际收支等国民经济运行状况，分析宏观经济运行的可能情景，预测财政政策、货币政策等政府宏观经济政策取向，分析金融市场资金供求状况变化趋势及结构，在此基础上预测金融市场利率水平变动趋势，以及金融市场收益率曲线斜度变化趋势。

组合久期是反映利率风险最重要的指标，根据对市场利率水平的变化趋势的预期，可以制定出组合的目标久期，预期市场利率水平将上升时，降低组合的久期；预期市场利率将下降时，提高组合的久期。

利用收益率曲线斜度变化可以制定相应的债券组合期限结构策略，例如：子弹型组合、哑铃型组合或者阶梯型组合等。

## 2) 信用策略

信用策略小组根据国民经济运行周期阶段，分析企业债券发行人所处行业发展前景，发行人业务发展状况，企业市场地位，财务状况，管理水平，债务水平等因素，评价债券发行人的信用风险，并根据特定债券的发行契约，评价债券的信用级别，确定企业债券的信用风险利差。

## 3) 类属配置策略

研究国民经济运行状况，货币市场及资本市场资金供求关系，以及不同时期市场投资热点，分析国债、金融债、企业债券等不同债券种类的利差水平，评定不同债券类属的相对投资价值，确定组合资产在不同债券类属之间配置比例。

## 4) 相对价值策略

本基金认为市场普遍存在着失效的现象，短期因素的影响被过分夸大。债券市场的参与者众多，投资行为、风险偏好、财务与税收处理等各不相同，发掘存在于这些不同因素之间的相对价值，也是本基金发现投资机会的重要方面。本基金密切关注国家法律法规、制度的变动，通过深入分析市场参与者的立场和观点，充分利用因市场分割、市场投资者不同风险偏好或者税收待遇等因素导致的市场失衡机会，形成相对价值投资策略，运用回购、远期交易合同等交易工具进行不同期限、不同品种或不同市场之间的套利交易，为本基金的投资带来增加价值。

## 九、基金的业绩比较基准

本基金的业绩比较基准为税后6个月银行定期储蓄存款利率，即  $(1 - \text{利息税率}) \times 6$  个月银行定期储蓄存款利率。

如果今后证券市场中有其他代表性更强或者更科学客观的业绩比较基准适用于本基金时，本基金管理人可以依据维护基金份额持有人合法权益的原则，根据实际情况对业绩比较基准进行相应调整。调整业绩比较基准应经基金托管人同意，报中国证监会备案，基金管理人应在调整前3个工作日在中国证监会指定的信息披露媒体上刊登公告。

## 十、基金的风险收益特征

本基金为货币市场基金，在所有证券投资基金中，是风险相对较低的基金产品。在一般情况下，其风险与预期收益均低于一般债券基金，也低于混合型基金与股票型基金。

## 十一、基金的投资组合报告

基金管理人的董事会及董事保证本报告所载资料不存在虚假记载、误导性陈述或重大遗漏

漏，并对其内容的真实性、准确性和完整性承担连带责任。

基金托管人中国建设银行股份有限公司根据本基金合同规定，于 2012 年 7 月 18 日复核了本报告中的财务指标、净值表现和投资组合报告等内容，保证复核内容不存在虚假记载、误导性陈述或者重大遗漏。

基金管理人承诺以诚实信用、勤勉尽责的原则管理和运用基金资产，但不保证基金一定盈利。

基金的过往业绩并不代表其未来表现。投资有风险，投资者在作出投资决策前应仔细阅读本基金的招募说明书。

本报告期为 2012 年 4 月 1 日起至 6 月 30 日止。

本报告中的财务资料未经审计。

### 1、报告期末基金资产组合情况

序号	项目	金额（元）	占基金总资产的比例（%）
1	固定收益投资	7,620,039,327.55	47.05
	其中：债券	7,620,039,327.55	47.05
	资产支持证券	-	-
2	买入返售金融资产	558,501,157.75	3.45
	其中：买断式回购的买入返售金融资产	-	-
3	银行存款和结算备付金合计	7,520,052,552.73	46.44
4	其他资产	495,939,748.42	3.06
5	合计	16,194,532,786.45	100.00

### 2、报告期债券回购融资情况

序号	项目	占基金资产净值的比例（%）	
1	报告期内债券回购融资余额	8.31	
	其中：买断式回购融资	0.00	
序号	项目	金额	占基金资产净值的比例（%）
2	报告期末债券回购融资余额	2,353,798,183.10	17.03
	其中：买断式回购融资	-	-

注：报告期内债券融资余额占基金资产净值的比例为报告期内每个交易日融资余额占资产余额比例的简单平均值。

债券正回购的资金余额超过基金资产净值的 20% 的说明

本报告期内本货币市场基金债券正回购的资金余额未超过基金资产净值的 20%。

### 3、期末基金组合平均剩余期限

(1) 投资组合平均剩余期限基本情况：

项 目	天 数
报告期末投资组合平均剩余期限	174
报告期内投资组合平均剩余期限最高值	178
报告期内投资组合平均剩余期限最低值	152

注：本报告期内无投资组合平均剩余期限超过 180 天情况。

(2) 报告期末投资组合平均剩余期限分布比例：

序号	平均剩余期限	各期限资产占基金资产净值的比例 (%)	各期限负债占基金资产净值的比例 (%)
1	30 天以内	2.58	17.03
	其中：剩余存续期超过 397 天的 浮动利率债	-	-
2	30 天(含)-60 天	7.54	-
	其中：剩余存续期超过 397 天的 浮动利率债	0.80	-
3	60 天(含)-90 天	9.78	-
	其中：剩余存续期超过 397 天的 浮动利率债	0.37	-
4	90 天(含)-180 天	55.49	-
	其中：剩余存续期超过 397 天的 浮动利率债	-	-
5	180 天(含)-397 天(含)	39.92	-
	其中：剩余存续期超过 397 天的 浮动利率债	-	-
	合计	115.31	17.03

4、报告期末按债券品种分类的债券投资组合

序号	债券品种	摊余成本(元)	占基金资产净值的比例 (%)
1	国家债券	-	-
2	央行票据	762,266,060.53	5.52
3	金融债券	1,385,256,791.90	10.02
	其中：政策性金融债	1,335,265,180.23	9.66
4	企业债券		
5	企业短期融资券	5,030,270,819.12	36.40
6	中期票据	442,245,656.00	3.20
7	其他	-	-
8	合计	7,620,039,327.55	55.13
9	剩余存续期超过 397 天的浮 动利率债券	160,858,980.53	1.16

注：上表中，债券的成本包括债券面值和折溢价。

5、报告期末按摊余成本占基金资产净值比例大小排名的前十名债券投资明细

序号	债券代码	债券名称	债券数量(张)	摊余成本(元)	占基金资
----	------	------	---------	---------	------

					产净值比例 (%)
1	041251015	12 铁道 CP001	9,500,000	950,478,868.35	6.88
2	120218	12 国开 18	4,800,000	482,359,841.04	3.49
3	1101094	11 央行票据 94	4,500,000	445,256,094.78	3.22
4	1101088	11 央行票据 88	3,200,000	317,009,965.75	2.29
5	041256003	12 赣高速 CP001	3,000,000	303,087,598.47	2.19
6	041251014	12 国电集 CP001	2,900,000	292,340,978.88	2.12
7	011212001	12 华能 SCP001	2,800,000	280,005,733.59	2.03
8	041151002	11 中石油 CP002	2,300,000	232,135,056.94	1.68
9	041253004	12 武钢 CP001	2,000,000	202,154,293.60	1.46
10	070419	07 农发 19	2,000,000	201,256,018.05	1.46

注：上表中，债券的成本包括债券面值和折溢价。

#### 6、“影子定价”与“摊余成本法”确定的基金资产净值的偏离

项目	偏离情况
报告期内偏离度的绝对值在 0.25(含)-0.5%间的次数	-
报告期内偏离度的最高值	0.2350%
报告期内偏离度的最低值	0.0745%
报告期内每个工作日偏离度的绝对值的简单平均值	0.1400%

注：上表中“偏离情况”根据报告期内各工作日数据计算。

#### 7、报告期末按公允价值占基金资产净值比例大小排名的前十名资产支持证券投资明细 本基金报告期末未持有资产支持证券。

#### 8、投资组合报告附注

##### (1) 基金计价方法说明

本基金采用固定份额净值，基金账面份额净值始终保持为人民币 1.00 元。本基金估值采用摊余成本法，即估值对象以买入成本列示，按票面利率或商定利率并考虑其买入时的溢价与折价，在其剩余期限内按实际利率法进行摊销，每日计提收益或损失。

(2) 本报告期内，本基金持有的剩余期限小于 397 天但剩余存续期超过 397 天的浮动利率债券的摊余成本总计在每个交易日均未超过日基金资产净值 20%。

(3) 本基金投资的前十名证券的发行主体本期未出现被监管部门立案调查，或在报告编制日前一年内受到公开谴责、处罚的情形。

##### (4) 其他资产的构成

序号	其他资产	金额（元）
1	存出保证金	-
2	应收证券清算款	238,143,610.77
3	应收利息	166,447,899.32
4	应收申购款	91,348,238.33



5	其他应收款	-
6	待摊费用	-
7	其他	-
8	合计	495,939,748.42

## 十二、基金的业绩

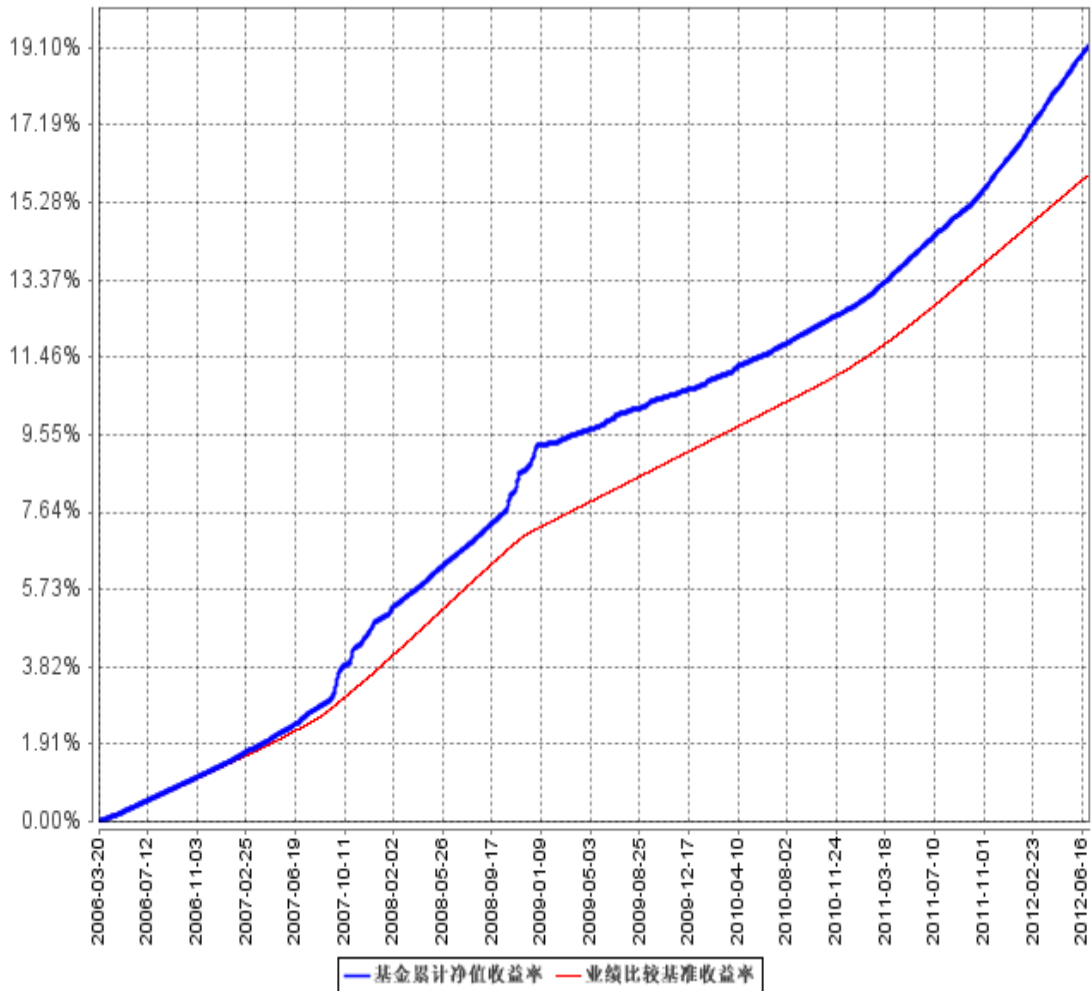
1. 本基金合同生效日为2006年3月20日，基金合同生效以来（截至2012年6月30日）的投资业绩及同期基准的比较如下表所示：

阶段	净值收 益率 (1)	净值收益 率标准差 (2)	业绩比较基 准收益率 (3)	业绩比较基准 收益率标准差 (4)	(1)-(3)	(2)-(4)
2006. 3. 20-2006. 12. 31	1.3999%	0.0024%	1.3554%	0.0002%	0.0445%	0.0022%
2007 年	3.5366%	0.0090%	2.4441%	0.0017%	1.0925%	0.0073%
2008 年	4.1048%	0.0128%	3.4340%	0.0011%	0.6708%	0.0117%
2009 年	1.2863%	0.0054%	1.9800%	0.0000%	-0.6937%	0.0054%
2010 年	1.8057%	0.0032%	2.0289%	0.0003%	-0.2232%	0.0029%
2011 年	3.3022%	0.0035%	3.0748%	0.0007%	0.2274%	0.0028%
2012. 1. 1-2012. 6. 30	2.3256%	0.0055%	1.6297%	0.0002%	0.6959%	0.0053%
自基金合同生效起至今	19.1294%	0.0077%	15.9469%	0.0019%	3.1825%	0.0058%

2. 自基金合同生效以来基金累计净值收益率变动及其与同期业绩比较基准收益率变动的比较

(2006年3月20日至2012年6月30日)

基金累计净值收益率与同期业绩比较基准收益率的历史走势对比图



注：1、本基金基金合同于 2006 年 3 月 20 日生效。

2、按基金合同规定，本基金自基金合同生效起三个月内为建仓期。截至报告期末本基金的各项投资符合基金合同第十三条（三）投资范围、（八）投资组合限制与禁止行为中规定的各项要求：本基金投资组合的平均剩余期限在每个交易日不得超过180天；本基金投资于同一公司发行的短期企业债券的比例，不得超过基金资产净值的10%；除发生巨额赎回的情形外，本基金的投资组合中，债券正回购的资金余额在每个交易日均不得超过基金资产净值的20%；法律法规及本基金合同规定的其他投资比例限制。

### 十三、费用概览

#### （一）基金费用的种类

- 1、基金管理人的管理费；
- 2、基金托管人的托管费；
- 3、销售服务费；
- 4、基金的证券交易费用；

- 5、基金合同生效以后的信息披露费用；
- 6、基金份额持有人大会费用；
- 7、基金合同生效以后的会计师费和律师费；
- 8、按照国家有关规定可以列入的其他费用。

(二) 基金费用计提方法、计提标准和支付方式

1、基金管理人的管理费

基金管理人的基金管理费按基金资产净值的 0.33% 年费率计提。

在通常情况下，基金管理费按前一日基金资产净值的 0.33% 年费率计提。计算方法如下：

$$H = E \times 0.33\% \div \text{当年天数}$$

H 为每日应计提的基金管理费

E 为前一日基金资产净值

基金管理费每日计提，按月支付。由基金管理人向基金托管人发送基金管理费划付指令，基金托管人复核后于次月首日起 5 个工作日内从基金财产中一次性支付给基金管理人。

2、基金托管人的基金托管费

基金托管人的基金托管费按基金资产净值的 0.10% 年费率计提。

在通常情况下，基金托管费按前一日基金资产净值的 0.10% 年费率计提。计算方法如下：

$$H = E \times 0.10\% \div \text{当年天数}$$

H 为每日应计提的基金托管费

E 为前一日的基金资产净值

基金托管费每日计提，按月支付。由基金管理人向基金托管人发送基金托管费划付指令，基金托管人复核后于次月首日起 5 个工作日内从基金财产中一次性支付给基金托管人。

3、销售服务费

基金销售人的销售服务费按前一日的基金资产净值的 0.25% 的年费率计提。计算方法如下：

$$H = E \times 0.25\% \div \text{当年天数}$$

H 为每日应计提的基金销售费

E 为前一日的基金资产净值

销售服务费每日计提，按月支付，由基金托管人于次月首日起 5 个工作日内从基金财产中一次性支付给基金管理人，由基金管理人支付给基金销售机构。

销售服务费主要用于支付销售机构佣金、以及基金管理人的基金营销广告费、促销活动费、持有人服务费等。

4、本条第（一）款第4至第7项费用由基金管理人和基金托管人根据有关法律法规及相应协议的规定，列入当期基金费用。

（三）不列入基金费用的项目

基金管理人和基金托管人因未履行或未完全履行义务导致的费用支出或基金财产的损失，以及处理与基金运作无关的事项发生的费用等不列入基金费用。基金合同生效之前的律师费、会计师费和信息披露费用等不得从基金财产中列支。

（四）基金管理费、基金托管费和销售服务费的调整

基金管理人和基金托管人可协商酌情调低基金管理费、基金托管费和销售服务费，无须召开基金份额持有人大会。基金管理人调整上述费用时，必须最迟于新的费率实施日前3个工作日在至少一种中国证监会指定媒体上刊登公告。

（五）税收

本基金运作过程中涉及的各项纳税主体，依照国家法律法规的规定履行纳税义务。

#### 十四、对招募说明书更新部分的说明

本招募说明书依据《基金法》、《运作办法》、《销售管理办法》、《信息披露管理办法》及其它有关法律法规的要求，对本基金原招募说明书进行了更新，主要更新的内容如下：

- 1、在“三、基金管理人”部分，根据相关公告，更新了基金管理人概况、其他高级管理人员、本基金基金经理、投资决策委员会成员信息；
- 2、在“五、相关服务机构”部分，根据有关公告，更新了直销机构、注册登记机构的相关信息；
- 4、在“七、基金份额的申购、赎回与转换”部分，根据有关公告，更新了申购与赎回的数额限制、定期定额投资、基金转换的相关内容；
- 5、在“八、基金的投资”部分，更新了自2012年4月1日起至6月30日止的投资组合报告内容；
- 6、在“九、基金的业绩”部分，更新了截至2012年6月30日的投资业绩；
- 7、在“二十、对基金份额持有人的服务”部分，根据公司最新客户服务内容，更新了相关信息；
- 8、在“二十一、其他应披露的事项”部分，对本次更新内容期间的历次公告进行了更新；

9、在“二十二、招募说明书存放及查阅方式”部分，更新了相关信息。

上述内容仅为本更新招募说明书的摘要，投资人欲查询本更新招募说明书正文，可登陆工银瑞信基金管理有限公司网站[www.icbccs.com.cn](http://www.icbccs.com.cn)。

工银瑞信基金管理有限公司

二〇一二年十一月二日