

华商策略精选灵活配置混合型证券投资基金

招募说明书（更新）摘要

（2012 年第 2 号）

基金管理人：华商基金管理有限公司

基金托管人：中国民生银行股份有限公司

重要提示

本基金于 2010 年 10 月 12 日经中国证监会证监许可【2010】1393 号文核准募集。本基金的基金合同于 2010 年 11 月 9 日正式生效。

投资有风险，投资人申购基金时应当认真阅读招募说明书。

基金的过往业绩并不预测其未来表现。

本摘要根据基金合同和招募说明书编写，并经中国证监会核准。基金合同是约定基金当事人之间权利、义务的法律文件。基金投资人自依基金合同取得基金份额，即成为基金份额持有人和本基金合同的当事人，其持有基金份额的行为本身即表明其对基金合同的承认和接受，并按照《基金法》、基金合同及其他有关规定享有权利、承担义务；基金投资人欲了解基金份额持有人的权利和义务，应详细查阅基金合同。

本招募说明书所载内容截止日为 2012 年 11 月 9 日，有关财务数据和净值表现截止日为 2012 年 9 月 30 日。本招募说明书已经基金托管人复核（财务数据未经审计）。

一、基金管理人

（一）基金管理人概况

- 1.名称：华商基金管理有限公司
- 2.住所：北京市西城区平安里西大街 28 号中海国际中心 19 层
- 3.办公地址：北京市西城区平安里西大街 28 号中海国际中心 19 层
- 4.法定代表人：李晓安

5.成立时间：2005 年 12 月 20 日

6.注册资本：壹亿元

7.电话：010—58573600 传真：010—58573520

8.联系人：周亚红

9.股权结构

股东名称	出资比例
华龙证券有限责任公司	46%
中国华电集团财务有限公司	34%
济钢集团有限公司	20%

10.客户服务电话：010-58573300 400-700-8880（免长途费）

11.管理基金情况：目前管理华商领先企业混合型证券投资基金、华商盛世成长股票型证券投资基金、华商收益增强债券型证券投资基金、华商动态阿尔法灵活配置混合型证券投资基金、华商产业升级股票型证券投资基金、华商稳健双利债券型证券投资基金、华商策略精选灵活配置混合型证券投资基金、华商稳定增利债券型证券投资基金、华商价值精选股票型证券投资基金、华商主题精选股票型证券投资基金、华商中证 500 指数分级证券投资基金、华商现金增利货币市场基金。

（二）基金管理人主要人员情况

1.董事会成员

李晓安：董事长。男，清华大学 EMBA。现任华龙证券有限责任公司董事长兼党委书记，历任天水市信托投资公司副总经理、总经理、党委书记，天水市财政局副局长、局长、党组书记。

郭怀保：副董事长。男，硕士、工程师。现任中国华电集团财务有限公司总经理，曾就职于新疆奎屯河水电站、伊犁电力局、伊犁二电厂，历任中国华电集团财务有限公司副总经理，中国华电集团发电运营有限公司总经理。

邵明天：董事。男，高级工程师。现任济钢集团有限公司副总经理，历任济钢第一炼钢厂副厂长、济钢第二炼钢厂厂长、济钢第三炼钢厂筹备组组长及厂长等职务。

韩鹏：董事。男，工商管理学硕士。现任华龙证券有限责任公司总经理，曾就职于甘肃经济管理干部学院、兰州信托上海武昌路营业部、闽发证券公司，历任华龙证券有限责任公司资产管理部总经理、总裁助理兼投资总监。

徐国兴：董事。男，工商管理学硕士。现任华龙证券有限责任公司副总经理，曾就职于招商银行兰州分行、甘肃省国税局、中国化工集团，历任华龙证券有限责任公司委托投资部总经理、投资副总监。

李文峰：董事。男，硕士研究生学历。高级经济师，现任中国华电集团资本控股有限公司副总经理。曾就职于中国人民保险公司、中国电力信托投资有限公司、中国电力财务有限公司、中国华电集团财务有限公司。

徐信忠：独立董事。男，金融学博士、教授。现任北京大学光华管理学院金融系教授兼金融系主任，历任 WARWICK 大学（英国）研究员，MANCHESTER 大学（英国）会计与金融系讲师和高级讲师，BANK OF ENGLAND（英国）货币政策局金融经济学家，LANCASTER 大学（英国）高级讲师和讲座教授。

李业：独立董事。男，管理学博士、教授。现任华南理工大学管理学院副院长、教授，历任广州华南理工大学管理工程系助教、讲师，华南理工大学管理学院副教授。

方国春：独立董事。男，教育学硕士。现任英大人寿保险股份有限公司监事、人力资源部主任，历任国家教育委员会政策法规司副处长、中国光大国际信托投资公司总经理助理、国家留学基金委中澳项目办公室副主任、长城人寿保险股份有限公司项目中心经理。

2.监事会成员

吴艳坤：监事。硕士研究生学历，中级经济师。现任职于中国华电集团资本控股有限公司机构管理与发展部。曾就职于中国华电集团公司、中国华电集团财务有限公司。

徐亮天：监事。会计师。现任济钢集团有限公司财务处副处长，历任济钢财务处物价科科长、财务处成本科科长、财务处副处长等职务。

申艳丽：职工监事。经济学硕士。现任职于华商基金管理有限公司投资管理部。

3.总经理及其他高级管理人员

王锋：总经理。男，工学学士、经济学硕士。曾任博时基金管理公司研究部研究员、基金管理部基金经理助理，云南国际信托投资管理有限公司资产管理总部执行总经理；自 2005 年 9 月加入华商基金管理有限公司，历任投资管理部总经理、投资决策委员会委员、华商领先企业混合型证券投资基金基金经理、公司副总经理等职务。

程丹倩：副总经理。女，工商管理学硕士。曾任职于中国经济开发信托投资公司证券总部计财部和证券投资部。2002 年 7 月至 2005 年 12 月，担任华商基金管理公司（筹）筹备组成员，2005 年 12 月至 2011 年 8 月担任华商基金管理有限公司督察长。

周亚红：督察长。女，经济学博士。2011 年 7 月加入华商基金管理有限公司，曾任云南财经大学金融系副教授，博时基金管理有限公司研究员、TA 主管、产品设计师、渠道主管、市场部副总经理，国金通用基金管理有限公司（筹）总经理助理等职务。

4. 基金经理

孙建波，男，硕士，具有基金从业资格。

1998 年 7 月至 2000 年 3 月，在中国人保信托投资公司证券总部任业务经理；2000 年 4 月至 2005 年 10 月在中国银河证券有限责任公司资产管理总部任高级经理；2005 年 10 月至 2009 年 1 月在中信基金管理有限责任公司先后任策略分析师、投委会成员、中信红利精选股票型证券投资基金基金经理(2008 年 5 月 19 日至 2009 年 4 月 18 日)；2009 年 1 月至 2009 年 8 月在华夏基金管理有限公司工作；2009 年 8 月加入华商基金管理有限公司，现任公司总经理助理、投资总监、投资管理部总经理、投资决策委员会成员。自 2009 年 11 月 12 日起至今，担任华商盛世成长股票型证券投资基金基金经理。自 2010 年 11 月 9 日起至今，担任华商策略精选灵活配置混合型证券投资基金基金经理。

本基金自基金合同生效之日起未发生基金经理变动情形。

5. 投资决策委员会成员

本基金投资采取集体决策制度，投资决策委员会成员的姓名及职务如下：

王锋：华商基金管理有限公司总经理、投资决策委员会主席；

孙建波：华商基金管理有限公司总经理助理、投资总监、投资管理部总经理、

华商盛世成长股票型证券投资基金基金经理、华商策略精选灵活配置混合型证券投资基金基金经理；

田明圣：华商基金管理有限公司总经理助理、研究总监、研究发展部总经理、华商领先企业混合型证券投资基金基金经理、华商中证 500 指数分级证券投资基金基金经理；

梁永强：华商基金管理有限公司量化投资部总经理、华商动态阿尔法灵活配置混合型证券投资基金基金经理、华商主题精选股票型证券投资基金基金经理；

王华：华商基金管理有限公司证券交易部总经理；

毛水荣：华商收益增强债券型证券投资基金基金经理、华商稳健双利债券型证券投资基金基金经理；

上述人员之间无近亲属关系。

二、基金托管人

（一）基金托管人概况

1、基本情况

名称：中国民生银行股份有限公司（以下简称“中国民生银行”）

住所：北京市西城区复兴门内大街 2 号

办公地址：北京市西城区复兴门内大街 2 号

法定代表人：董文标

成立时间：1996 年 2 月 7 日

基金托管业务批准文号：证监基金字 [2004] 101 号

组织形式：股份有限公司（上市）

注册资本：26,714,732,987 元人民币

存续期间：持续经营

电话：010-58560666

联系人：关悦

中国民生银行于 1996 年 1 月 12 日在北京正式成立，是我国首家主要由非公有制企业入股的全国性股份制商业银行，同时又是严格按照《公司法》和《商业银行法》建立的规范的股份制金融企业。多种经济成份在中国金融业的涉足和实现规范

的现代企业制度，使中国民生银行有别于国有银行和其他商业银行，而为国内外经济界、金融界所关注。中国民生银行成立十五年来，业务不断拓展，规模不断扩大，效益逐年递增，并保持了良好的资产质量。

2000年12月19日，中国民生银行A股股票（600016）在上海证券交易所挂牌上市。2003年3月18日，中国民生银行40亿可转换公司债券在上交所正式挂牌交易。2004年11月8日，中国民生银行通过银行间债券市场成功发行了58亿元人民币次级债券，成为中国第一家在全国银行间债券市场成功私募发行次级债券的商业银行。2005年10月26日，民生银行成功完成股权分置改革，成为国内首家完成股权分置改革的商业银行，为中国资本市场股权分置改革提供了成功范例。

中国民生银行自上市以来，按照“团结奋进，开拓创新，培育人才；严格管理，规范行为，敬业守法；讲究质量，提高效益，健康发展”的经营发展方针，在改革发展与管理等方面进行了有益探索，先后推出了“大集中”科技平台、“两率”考核机制、“三卡”工程、独立评审制度、八大基础管理系统、集中处理商业模式及事业部改革等制度创新，实现了低风险、快增长、高效益的战略目标，树立了充满生机与活力的崭新的商业银行形象。

中国民生银行在“2006 民营上市公司 100 强”中位列第一名，并在市值、社会贡献两项分榜单中名列第一。

在《福布斯》中文版评选的“2006 中国顶尖企业十强榜”上，民生银行位列第七名。

2007年10月，中国民生银行通过了SAI国际组织颁布的SA8000体系认证（即企业社会责任管理体系），成为中国金融界第一家通过该项认证的商业银行。

2007年11月，民生银行获得2007第一财经金融品牌价值榜十佳中资银行称号，同时荣获《21世纪经济报道》等机构评选的“最佳贸易融资银行奖”。

2007年12月，民生银行荣获《福布斯》颁发的第三届“亚太地区最大规模上市企业50强”奖项。

2008年7月，民生银行荣获“2008年中国最具生命力百强企业”第三名

在《2008中国商业银行竞争力评价报告》中民生银行核心竞争力排名第6位，在公司治理和流程银行两个单项评价中位列第一。

2009年6月，民生银行在“2009年中国本土银行网站竞争力评测活动”中获

2009 年中国本土银行网站“最佳服务质量奖”。

2009 年 9 月，在大连召开的第二届中国中小企业融资论坛上，中国民生银行被评为“2009 中国中小企业金融服务十佳机构”。在“第十届中国优秀财经证券网站评选”中，民生银行荣膺“最佳安全性能奖”和“2009 年度最佳银行网站”两项大奖。

2009 年 11 月 21 日，在第四届“21 世纪亚洲金融年会”上，民生银行被评为“2009 年·亚洲最佳风险管理银行”。

2009 年 12 月 1 日，中国民生银行获得了“2008 年度中国上市公司百强榜第 13 名”。

2009 年 12 月 9 日，在由《理财周报》主办的“2009 年第二届最受尊敬银行评选暨 2009 年第三届中国最佳银行理财产品评选”中，民生银行获得了“2009 年中国最受尊敬银行”、“最佳服务私人银行”、“2009 年最佳零售银行”多个奖项。

2010 年 2 月 3 日，在“卓越 2009 年度金融理财排行榜”评选活动中，中国民生银行一流的电子银行产品和服务获得了专业评测公司、网友和专家的一致好评，荣获卓越 2009 年度金融理财排行榜“十佳电子银行”奖。

2010 年 5 月 20 日，在 2010 年英国《金融时报》中国银行业成就奖颁奖典礼上，中国民生银行从众多竞争者中脱颖而出，荣获“最佳贸易金融银行奖”。

2010 年 10 月，在经济观察报主办的“2009 年度中国最佳银行评选”中，民生银行获得评委会奖——“中国银行业十年改革创新奖”。这一奖项是评委会为表彰在公司治理、激励机制、风险管理、产品创新、管理架构、商业模式六个方面创新表现卓越的银行而特别设立的。

2010 年 12 月 1 日，在《亚洲货币》杂志(Asiamoney)公布的年度最佳公司治理票选结果中，民生银行在中国区组别中获得最高票数，成为年度中国区最佳公司治理企业。

2011 年 6 月 22 日，在由《理财周报》主办的“2011 中国上市公司最佳董事会价值管理论坛”上，民生银行荣获“2011 中国主板上市公司最佳董事会 10 强”。

2011 年 7 月 9 日，在《华夏时报》、北京大学中国企业法律风险管理研究中心主办的“2011 中国上市公司风险管理高峰论坛”上，民生银行荣获“2011 金盾奖—中国上市公司最佳信息披露奖”。

2011 年 9 月 20 日，民生银行凭借在投资者关系管理方面的诸多创新做法和成

绩，在第十三届投资者关系全球排名（IR Global Rankings, IRGR）颁奖典礼上，以中国区第二名获得中国投资者关系大奖（香港上市公司）优秀奖。

2011年12月，在由中国金融认证中心（CFCA）联合近40家成员行共同举办的2011中国电子银行年会上，民生银行荣获“2011年中国网上银行最佳网银安全奖”。这是继2009年、2010年荣获“中国网上银行最佳网银安全奖”后，民生银行第三次获此殊荣，是第三方权威安全认证机构对民生银行网上银行安全性的高度肯定。

2、主要人员情况

刘潋棠：男，高级经济师。资产托管部经理。曾任职于中国人民银行深圳分行，工商银行深圳分行，中国民生银行深圳、广州分行及香港代表处；历任人民银行深圳分行信贷员、信贷科副科长，工商银行深圳分行营业部信贷科长、秘书科长和办事处主任，中国民生银行深圳分行信贷部总经理，振业支行行长和分行营业部总经理，广州分行副行长、行长、香港代表处首席代表。在银行系统工作三十年，具有丰富的商业银行从业经历和管理工作经验，同时具备广阔的海外视野。

3、基金托管业务经营情况

中国民生银行股份有限公司于2004年7月9日获得基金托管资格，成为《中华人民共和国证券投资基金法》颁布后首家获批从事基金托管业务的银行。为了更好地发挥后发优势，大力发展托管业务，中国民生银行股份有限公司资产托管部从成立伊始就本着充分保护基金持有人的利益、为客户提供高品质托管服务的原则，高起点地建立系统、完善制度、组织人员。资产托管部目前共有员工52人，平均年龄33岁，100%员工拥有大学本科以上学历，80%以上员工具有硕士以上文凭。基金业务人员100%都具有基金从业资格。截止到2012年9月30日，本行共托管基金16只，分别为天治品质优选混合型证券投资基金、融通易支付货币市场证券投资基金、东方精选混合型开放式证券投资基金、天治天得利货币市场基金、东方金账簿货币市场基金、长信增利动态策略证券投资基金、华商领先企业混合型证券投资基金、银华深证100指数分级证券投资基金、华商策略精选灵活配置混合型证券投资基金、光大保德信信用添益债券型证券投资基金、工银瑞信添颐债券型证券投资基金、建信深证基本面60交易型开放式指数证券投资基金、建信深证基本面60交易型开放式指数证券投资基金联接基金、国投瑞银瑞源保本混合型证券投资

基金、浙商聚潮新思维混合型证券投资基金和建信转债增强债券型证券投资基金。托管基金资产净值为 333.58 亿元。

（二）基金托管人的内部控制制度

1、内部风险控制目标

强化内部管理，保障国家的金融方针政策及相关法律法规贯彻执行，保证自觉合规依法经营，形成一个运作规范化、管理科学化、监控制度化的内控体系，保障业务正常运行，维护基金份额持有人及基金托管人的合法权益。

2、内部风险控制组织结构

中国民生银行股份有限公司基金托管业务内部风险控制组织结构由中国民生银行股份有限公司稽核部、资产托管部内设稽核监督处及资产托管部各业务处室共同组成。总行稽核部对各业务部门风险控制工作进行指导、监督。资产托管部内设独立、专职的内部监督稽核处，负责拟定托管业务风险控制工作总体思路与计划，组织、指导、协调、监督各业务处室风险控制工作的实施。各业务处室在各自职责范围内实施具体的风险控制措施。

3、内部风险控制原则

(1)全面性原则：风险控制必须覆盖资产托管部的所有处室和岗位，渗透各项业务过程和业务环节；风险控制责任应落实到每一业务部门和业务岗位，每位员工对自己岗位职责范围内的风险负责。

(2)独立性原则：资产托管部设立独立的稽核监督处，该处室保持高度的独立性和权威性，负责对托管业务风险控制工作进行指导和监督。

(3)相互制约原则：各处室在内部组织结构的设计上要形成一种相互制约的机制，建立不同岗位之间的制衡体系。

(4)定性和定量相结合原则：建立完备的风险管理指标体系，使风险管理更具客观性和操作性。

(5)防火墙原则：托管部自身财务与基金财务严格分开；托管业务日常操作部门与行政、研发和营销等部门严格分离。

4、内部风险控制制度和措施

(1)制度建设：建立了明确的岗位职责、科学的业务流程、详细的操作手册、严格的人员行为规范等一系列规章制度。

(2)建立健全的组织管理结构：前后台分离，不同部门、岗位相互牵制。

(3)风险识别与评估：稽核监督处指导业务处室进行风险识别、评估，制定并实施风险控制措施。

(4)相对独立的业务操作空间：业务操作区相对独立，实施门禁管理和音像监控。

(5)人员管理：进行定期的业务与职业道德培训，使员工树立风险防范与控制理念，并签订承诺书。

(6)应急预案：制定完备的《应急预案》，并组织员工定期演练；建立异地灾备中心，保证业务不中断。

5、资产托管部内部风险控制

中国民生银行股份有限公司从控制环境、风险评估、控制活动、信息沟通、监控等五个方面构建了托管业务风险控制体系。

(1)坚持风险管理与业务发展同等重要的理念。托管业务是商业银行新兴的中间业务，中国民生银行股份有限公司资产托管部从成立之日起就特别强调规范运作，一直将建立一个系统、高效的风险防范和控制体系作为工作重点。随着市场环境的变化和托管业务的快速发展，新问题新情况不断出现，中国民生银行股份有限公司资产托管部始终将风险管理放在与业务发展同等重要的位置，视风险防范和控制为托管业务生存和发展的生命线。

(2)实施全员风险管理。完善的风险管理体系需要从上至下每个员工的共同参与，只有这样，风险控制制度和措施才会全面、有效。中国民生银行股份有限公司资产托管部实施全员风险管理，将风险控制责任落实到具体业务处室和业务岗位，每位员工对自己岗位职责范围内的风险负责。

(3)建立分工明确、相互牵制的风险控制组织结构。托管部通过建立纵向双人制，横向多处室制的内部组织结构，形成不同处室、不同岗位相互制衡的组织结构。

(4)以制度建设作为风险管理的核心。中国民生银行股份有限公司资产托管部十分重视内部控制制度的建设，已经建立了一整套内部风险控制制度，包括业务管理办法、内部控制制度、员工行为规范、岗位职责及涵括所有后台运作环节的操作手册。以上制度随着外部环境和业务的发展还会不断增加和完善。

(5)制度的执行和监督是风险控制的关键。制度执行比编写制度更重要，制度

落实检查是风险控制管理的有力保证。中国民生银行股份有限公司资产托管部内部设置专职稽核监督处，依照有关法律规章，每两个月对业务的运行进行一次稽核检查。总行稽核部也不定期对资产托管部进行稽核检查。

(6)将先进的技术手段运用于风险控制中。在风险管理中，技术控制风险比制度控制风险更加可靠，可将人为不确定因素降至最低。托管业务系统需求不仅从业务方面而且从风险控制方面都要经过多方论证，托管业务技术系统具有较强的自动风险控制功能。

(三) 基金托管人对基金管理人运作基金进行监督的方法和程序

根据《基金法》、《运作办法》、基金合同和有关法律法规的规定，对基金的投资对象、基金资产的投资组合比例、基金资产的核算、基金资产净值的计算、基金管理人报酬的计提和支付、基金托管人报酬的计提和支付、基金申购资金的到账和赎回资金的划付、基金收益分配等行为的合法性、合规性进行监督和核查。

基金托管人发现基金管理人的违反《基金法》、《运作办法》、基金合同和有关法律法规规定的行为，应及时以书面形式通知基金管理人限期纠正，基金管理人收到通知后应及时核对确认并以书面形式对基金托管人发出回函。在限期内，基金托管人有权随时对通知事项进行复查，督促基金管理人改正。基金管理人对于基金托管人通知的违规事项未能在限期内纠正的，基金托管人应报告中国证监会。

基金托管人发现基金管理人存在重大违规行为，应立即报告中国证监会，同时通知基金管理人限期纠正。

三、相关服务机构

(一) 基金份额发售机构

1. 直销机构：

名称：华商基金管理有限公司

住所：北京市西城区平安里西大街 28 号中海国际中心 19 层

办公地址：北京市西城区平安里西大街 28 号中海国际中心 19 层

法定代表人：李晓安

直销中心：华商基金管理有限公司

电话：010-58573768

传真：010-58573737

网址：www.hsfund.com

2. 代销机构：

(1) 中国民生银行股份有限公司

注册地址：北京市西城区复兴门内大街 2 号

办公地址：北京市西城区复兴门内大街 2 号

法定代表人：董文标

电话：010-58351666

客户服务咨询电话：95568

网址：www.cmbc.com.cn

(2) 中国建设银行股份有限公司

注册地址：北京市西城区金融大街 25 号

办公地址：北京市西城区闹市口大街 1 号院 1 号楼

法定代表人：王洪章

客服电话：95533

网址：www.ccb.com

(3) 中国工商银行股份有限公司

注册地址：中国北京复兴门内大街 55 号

办公地址：中国北京复兴门内大街 55 号

法定代表人：姜建清

客服电话：95588

网址：www.icbc.com.cn

(4) 中国农业银行股份有限公司

注册地址：北京市东城区建国门内大街 69 号

办公地址：北京市东城区建国门内大街 69 号

法定代表人：蒋超良

联系人：蒋浩

客服电话：95599

网址：www.abchina.com

(5) 交通银行股份有限公司

注册地址：上海市浦东新区银城中路 188 号

法定代表人：胡怀邦

电话：021-58781234

传真：021-58408483

联系人：曹榕

客服电话：95559

网址：www.bankcomm.com

(6) 招商银行股份有限公司

注册地点：深圳市深南大道 7088 号招商银行大厦

办公地址：深圳市深南大道 7088 号招商银行大厦

法定代表人：傅育宁

电话：0755-83198888

传真：0755-83195109

客服电话：95555

网址：www.cmbchina.com

(7) 中国邮政储蓄银行股份有限公司

注册地址：北京市西城区宣武门西大街 131 号

办公地址：北京市西城区金融大街 3 号

法定代表人：刘安东

联系人：陈春林

传真：010-68858117

客服电话：95580

网址：www.psbc.com

(8) 上海浦东发展银行股份有限公司

注册地址：上海市浦东新区浦东南路 500 号

办公地址：上海市中山东一路 12 号

法定代表人：吉晓辉

客服电话：95528

网站：www.spdb.com.cn

(9) 中信银行股份有限公司

注册地点：北京市东城区朝阳门北大街 8 号富华大厦 C 座

办公地址：北京市东城区朝阳门北大街 8 号富华大厦 C 座

法定代表人：孔丹

联系人：丰靖

电话：010-65558888

传真：010-65550827

客服电话：95558

网址：bank.ecitic.com

(10) 北京银行股份有限公司

注册地址：北京市西城区金融大街 17 号首层

办公地址：北京市西城区金融大街丙 17 号

法定代表人：闫冰竹

联系人：谢小华

电话：010-66223587

传真：010-66226045

客户服务电话：95526

网址：www.bankofbeijing.com.cn

(11) 深圳发展银行股份有限公司

注册地点：深圳市深南东路 5047 号深圳发展银行大厦

办公地址：深圳市深南东路 5047 号深圳发展银行大厦

法定代表人：肖遂宁

联系人：张青

电话：0755-82088888

传真：0755-82080714

客服电话：95501

网址：www.sdb.com.cn

(12) 平安银行股份有限公司

注册地址：深圳市深南中路 1099 号平安银行大厦

法定代表人：孙建一

联系人：芮蕊

客户服务热线：95511-3

公司网站：www.18ebank.com/

（13）乌鲁木齐市商业银行

注册地址：乌鲁木齐市新华北路 8 号

办公地址：乌鲁木齐市扬子江路 339 号商行科技大厦 7 楼

法定代表人：农惠臣

电话：0991-8824667

联系人：何佳

客服电话：96518

网址：www.uccb.com.cn

（14）华夏银行股份有限公司

注册地址：北京市东城区建国门内大街 22 号华夏银行大厦

办公地址：北京市东城区建国门内大街 22 号华夏银行大厦

法定代表人：吴建

传真：010-85238680

服务热线：95577

网址：www.hxb.com.cn

（15）南京银行股份有限公司

注册地址：南京市淮海路 50 号

办公地址：南京市淮海路 50 号

法定代表人：林复

电话：025-84551162

传真：025-84544129

联系人：徐玲

服务热线：400-88-96400

网址：www.njcb.com.cn

（16）浙商银行股份有限公司

注册地址：杭州市庆春路 288 号

办公地址：杭州市庆春路 288 号

法定代表人：张达洋

联系人：毛真海

客服电话：95527

网站：www.czbank.com

（17）浙江稠州商业银行股份有限公司

注册地址：浙江省义乌市江滨路义乌乐园东侧

办公地址：浙江省杭州市延安路128号

法定代表人：金子军

电话：0571-87117616

联系人：邵利兵

客服电话：4008096527 （0571）96527

网址：www.czcb.com.cn

（18）温州银行股份有限公司

注册地址：温州市车站大道 196 号

法定代表人：邢增福

客服电话：浙江省内 96699，上海地区 962699

公司网址：www.wzbank.com.cn

（19）华龙证券有限责任公司

注册地址：甘肃省兰州市静宁路 308 号

办公地址：甘肃省兰州市静宁路 308 号

法定代表人：李晓安

电话：0931-8888088

传真：0931-4890515

联系人：李昕田

客服热线：（0931）4890100、4890619、4890618

网址：www.hlzqgs.com

（20）国信证券股份有限公司

注册地址：深圳市罗湖区红岭中路 1012 号国信证券大厦十六层至二十六层

办公地址：深圳市罗湖区红岭中路 1012 号国信证券大厦十六层至二十六层

法定代表人：何如

电话：0755—82130833

传真：0755-82133952

联系人：齐晓燕

客服热线：95536

网址：www.guosen.com.cn

(21) 浙商证券股份有限公司

注册地址：浙江省杭州市杭大路 1 号黄龙世纪广场

办公地址：浙江省杭州市杭大路 1 号黄龙世纪广场

法定代表人：吴承根

电话：0571-87901053

传真：0571-87902061

联系人：谢项辉

客服热线：0571-967777

网址：www.stocke.com

(22) 光大证券股份有限公司

注册地址：上海市静安区新闸路 1508 号

办公地址：上海市静安区新闸路 1508 号

法定代表人：徐浩明

电话：021-22169999

传真：021-22169134

联系人：刘晨、李芳芳

客服电话：4008888788、10108998

网址：www.ebscn.com

(23) 国泰君安证券股份有限公司

注册地址：上海市浦东新区商城路 618 号

办公地址：上海市浦东新区银城中路 168 号

法定代表人：万建华

电话：021-38676666

传真：021-38670666

联系人：芮敏祺

客服电话：400-8888-666

网址：www.gtja.com

（24）申银万国证券股份有限公司

注册地址：上海市常熟路 171 号

办公地址：上海市常熟路 171 号

法定代表人：丁国荣

电话：021-54041654

传真：021-54033888

联系人：李清怡

客服电话：95523 或 4008895523

网址：www.sywg.com

（25）海通证券股份有限公司

注册地址：上海市淮海中路 98 号

办公地址：上海市广东路 689 号

法定代表人：王开国

电话：021-23219000

传真：021-23219100

联系人：金芸、李笑鸣

客服电话：95553、400-8888-001

网址：www.htsec.com

（26）山西证券股份有限公司

注册地址：太原市府西街 69 号山西国际贸易中心东塔楼

办公地址：太原市府西街 69 号山西国际贸易中心东塔楼

法定代表人：侯巍

客服电话：400-666-1618

网址: www.i618.com.cn

(27) 中国银河证券股份有限公司

注册地址: 北京市西城区金融大街 35 号国际企业大厦 C 座

办公地址: 北京市西城区金融大街 35 号国际企业大厦 C 座

法定代表人: 陈有安

电话: 010-66568430

传真: 010-66568990

联系人: 田薇

客服电话: 4008-888-888

网址: www.chinastock.com.cn

(28) 中信建投证券股份有限公司

注册地址: 北京市朝阳区安立路 66 号 4 号楼

办公地址: 北京市朝阳区门内大街 188 号

法定代表人: 王常青

开放式基金业务传真: (010) 65182261

联系人: 权唐

客服电话: 400-8888-108

网址: www.csc108.com

(29) 中信万通证券有限责任公司

注册地址: 青岛市崂山区苗岭路 29 号澳柯玛大厦 15 层 (1507-1510 室)

办公地址: 青岛市崂山区深圳路 222 号青岛国际金融广场 1 号楼第 20 层

(266061)

法定代表人: 杨宝林

电话: 0532-85022326

传真: 0532-85022605

联系人: 吴忠超

客服电话: 0532-96577

网址: www.zxwt.com.cn

(30) 中信证券(浙江)有限责任公司

注册地址：浙江省杭州市滨江区江南大道 588 号恒鑫大厦主楼 19、20 层

办公地址：浙江省杭州市滨江区江南大道 588 号恒鑫大厦主楼 19、20 层

法定代表人：刘军

联系电话：0571-86811958

传真：0571-86078823

联系人：周妍

公司网站：www.bigsun.com.cn

客户服务中心电话：0571-96598

(31) 中信证券股份有限公司

注册地址：深圳市深南大道 7088 号招商银行大厦 A 层

法定代表人：王东明

联系电话：010-84588888

传真：010-84865560

联系人：陈忠

网址：www.citics.com

(32) 财通证券有限责任公司

注册地址：杭州市杭大路 15 号

办公地址：杭州市杭大路 15 号嘉华国际商务中心

法定代表人：沈继宁

联系电话：0571-87822359

传真：0571-87818329

联系人：徐轶青

客服电话：96336（浙江），40086-96336（全国）

网址：www.ctsec.com

(33) 广发证券股份有限公司

注册地址：广东广州天河北路 183-187 号大都会广场 43 楼（4301-4316 房）

办公地址：广东广州天河北路大都会广场 5、18、19、36、38、39、41、42、43、44 楼

法定代表人：孙树明

联系人：黄岚

客服电话：95575 或致电各营业网点

网址：www.gf.com.cn

（34）平安证券有限责任公司

注册地址：深圳市福田区金田路大中华国际交易广场 8 楼

办公地址：深圳市福田区金田路大中华国际交易广场 8 楼

法定代表人：杨宇翔

电话：0755-22626391

传真：0755-82400862

联系人：郑舒丽

客服电话：95511-8

网址：www.pingan.com

（35）安信证券股份有限公司

注册地址：深圳市福田区金田路 4018 号安联大厦 35 层、28 层 A02 单元

办公地址：深圳市福田区金田路 4018 号安联大厦 35 层、28 层 A02 单元

深圳市福田区深南大道 2008 号中国凤凰大厦 1 栋 9 层

法定代表人：牛冠兴

开放式基金咨询电话：4008001001

开放式基金业务传真：0755-82558355

联系人：陈剑虹

联系电话：0755-82825551

网址：www.essence.com.cn

（36）国元证券股份有限公司

注册地址：合肥市寿春路 179 号

办公地址：合肥市寿春路 179 号

法定代表人：凤良志

客服电话：全国：400-8888-777、安徽地区：96888

网址：www.gyzq.com.cn

（37）招商证券股份有限公司

注册地址：深圳市福田区益田路江苏大厦 A 座 38—45 层

办公地址：深圳市福田区益田路江苏大厦 A 座 38—45 层

法定代表人：宫少林

电话：0755-82943666

传真：0755-82943636

联系人：林生迎

客服电话：95565、4008888111

网址：www.newone.com.cn

（38）东方证券股份有限公司

注册地址：上海市中山南路 318 号 2 号楼 22 层-29 层

办公地址：上海市中山南路 318 号 2 号楼 21 层-29 层

法定代表人：潘鑫军

电话：021-63325888

传真：021-63326173

联系人：吴宇

客服电话：95503

网址：www.dfzq.com.cn

（39）宏源证券股份有限公司

公司注册地址：新疆乌鲁木齐市文艺路 233 号

办公地址：北京市西城区太平桥大街 19 号

法定代表人：冯戎

电话：010-88085858

联系人：李巍

客服电话：4008-000-562

网址：www.hysec.com

（40）信达证券股份有限公司

注册地址：北京市西城区闹市口大街 9 号院 1 号楼

办公地址：北京市西城区闹市口大街 9 号院 1 号楼

法定代表人：高冠江

联系人：唐静

联系电话：010-63081000

传真：010-63080978

客服电话：400-800-8899

公司网址：www.cindasc.com

（41）东海证券有限责任公司

注册地址：江苏省常州市延陵西路 23 号投资广场 18、19 楼

办公地址：江苏省常州市延陵西路 23 号投资广场 18、19 楼

法定代表人：朱科敏

电话：0519-88157761

传真：0519-88157761

联系人：梁旭

客服电话：400-888-8588

网址：www.longone.com.cn

（42）华福证券有限责任公司

注册地址：福州市五四路 157 号新天地大厦 7、8 层

办公地址：福州市五四路 157 号新天地大厦 7 至 10 层

法定代表人：黄金琳

联系电话：0591-87383623

业务传真：0591-87383610

联系人：张腾

客服电话：96326（福建省外请加拨 0591）

网址：www.hfzq.com.cn

（43）国都证券有限责任公司

注册地址：北京市东城区东直门南大街 3 号国华投资大厦 9 层 10 层

办公地址：北京市东城区东直门南大街 3 号国华投资大厦 9 层 10 层

法定代表人：常喆

电话：010-84183333

传真：010-84183311-3389

联系人：黄静

客户服务电话：400-818-8118

网址：www.guodu.com

（44）国联证券股份有限公司

注册地址：无锡市县前东街 168 号国联大厦

办公地址：无锡太湖新城金融一街 8 号国联金融大厦

法定代表人：雷建辉

电话：0510-82831662

联系人：沈刚

客服电话：95570

网址：www.glsc.com.cn

（45）华宝证券有限责任公司

办公地址：上海市陆家嘴环路 166 号未来资产大厦 27 层

法定代表人：陈林

联系人：宋歌

电话：（021）68778081

传真：（021）68777723

服务热线：4008209898

网址：www.cnhbstock.com

（46）华泰证券股份有限公司

注册地址：南京市中山东路 90 号

办公地址：南京市中山东路 90 号

法定代表人：吴万善

电话：025-84457777

联系人：庞晓芸

服务热线：95597

网址：www.htsc.com.cn

（47）东莞证券有限责任公司

注册地址：东莞市莞城区可园南路 1 号金源中心 30 楼

办公地址：东莞市莞城区可园南路 1 号金源中心 30 楼

法定代表人：张运勇

电话：0769-22112062

联系人：苏卓仁

服务热线：0769-961130

网址：www.dgzq.com.cn

（48）长江证券股份有限公司

注册地址：武汉市新华路特 8 号长江证券大厦

办公地址：武汉市新华路特 8 号长江证券大厦

法定代表人：胡运钊

客户服务热线：95579 或 4008-888-999

联系人：李良

电话：027-65799999

传真：027-85481900

网址：www.95579.com

（49）日信证券有限责任公司

注册地址：呼和浩特市新城区锡林南路 18 号

办公地址：呼和浩特市新城区锡林南路 18 号

法定代表人：孔佑杰

联系人：陈韦杉、朱晓光

客服电话：010-88086830

网址：www.rxzq.com.cn

（50）英大证券有限责任公司

注册地址：深圳市福田区深南中路华能大厦三十、三十一层

办公地址：深圳市福田区深南中路华能大厦三十、三十一层

法定代表人：赵文安

电话：0755-83007190

传真：0755-83007040

联系人：刘晓章

客户服务电话: 4008-698-698

网址: www.ydsc.com.cn

(51) 中银国际证券有限责任公司

注册地址: 上海市浦东新区银城中路 200 号中银大厦 39 楼

办公地址: 上海市浦东新区银城中路 200 号中银大厦 39 楼

法定代表人: 唐新宇

客服电话: 400-620-8888

公司网址: www.bocichina.com.cn

(52) 民生证券有限责任公司

注册地址: 北京市东城区建国门内大街 28 号民生金融中心 A 座 16-18 层

办公地址: 北京市东城区建国门内大街 28 号民生金融中心 A 座 16-18 层

法定代表人: 余政

联系人: 赵明

电话: 010-85127622

传真: 010-85127917

客服电话: 4006198888

公司网址: www.msza.com

(53) 天相投资顾问有限公司

注册地址: 北京市西城区金融街 19 号富凯大厦 B 座 701

办公地址: 北京市西城区金融大街 5 号新盛大厦 B 座 4 层

法定代表人: 林义相

电话: (010) 66045608

传真: (010) 66045500

联系人: 林爽

客服电话: (010) 66045678

天相投顾网址: <http://www.txsec.com>

天相基金网网址: <http://jijin.txsec.com>

(54) 国盛证券有限责任公司

注册地址: 南昌市北京西路 88 号 (江信国际金融大厦)

办公地址：南昌市北京西路 88 号（江信国际金融大厦）

法定代表人：曾小普

电话 0791-86281305，

传真 0791-86285337

客服电话：4008222111

公司网址：www.gsstock.com

（55）齐鲁证券有限公司

办公地址：山东省济南市经七路 86 号

法定代表人：李 玮

联系人：吴阳

电话：0531-68889155

传真：0531-68889752

客服电话：95538

公司网址：www.qlzq.com.cn

（56）江海证券有限公司

注册地址：黑龙江省哈尔滨市香坊区赣水路 56 号

法定代表人：孙名扬

客服电话：4006662288

公司网址：www.jhzq.com.cn

（57）厦门证券有限公司

住所：厦门市莲前西路 2 号莲富大厦十七楼

法定代表人：傅毅辉

客服电话：0592-5163588

公司网址：www.xmzq.com.cn

（58）中原证券股份有限公司

注册地址：郑州市郑东新区商务外环路 10 号

办公地址：郑州市郑东新区商务外环路 10 号

法定代表人：石保上

联系人：程月艳、耿铭

客服电话：400-813-9666、0371-967218

公司网址：www.ccnew.com

(59) 州证券有限责任公司

注册地址：广州市天河区珠江新城珠江西路 5 号广州国际金融中心 19、20 楼

办公地址：广州市天河区珠江新城珠江西路 5 号广州国际金融中心 19、20 楼

法定代表人：刘东

电话：020-88836999

传真：020-88836654

联系人：林洁茹

客服电话：020-961303

公司网址：www.gzs.com.cn

(60) 联讯证券有限责任公司

注册地址：广东省惠州市下埔路 14 号

办公地址：广东省惠州市下埔路 14 号

法定代表人：徐刚

电话：0752-2119391

传真：0752-2119369

联系人：丁宁

客服电话：400-8888-929

公司网址：www.lxzq.com.cn

(61) 深圳众禄基金销售有限公司

注册地址：深圳市罗湖区深南东路 5047 号发展银行大厦 25 楼 I、J 单元

办公地址：深圳市罗湖区深南东路 5047 号发展银行大厦 25 楼 I、J 单元

法定代表人：薛峰

电话：0755-33227953

传真：0755-82080798

联系人：张玉静

客户服务电话: 4006788887

网址: www.zlfund.cn 及 www.jjmmw.com

(62) 国金证券股份有限公司

注册地址: 成都市青羊区东城根上街 95 号

办公地址: 成都市青羊区东城根上街 95 号

法定代表人: 冉云

电话: 028-86690207

传真: 028-86690126

联系人: 孙肖

客服电话: 4006600109

网址: www.gjzq.com.cn

(63) 华鑫证券有限责任公司

注册地址: 深圳市福田区金田路 4018 号安联大厦 28 层 A01、B01 (b) 单元

办公地址: 深圳市福田区金田路 4018 号安联大厦 28 层 A01、B01 (b) 单元

法定代表人: 王文学

电话: 0755-82083788

传真: 0755-82083408

联系人: 黄旭成

客服电话: 021-32109999, 029-68918888

网址: www.cfsc.com.cn

(64) 上海长量基金销售投资顾问有限公司

注册地址: 上海市高翔路 526 弄 2 幢 220 室

办公地址: 上海市浦东新区浦东大道 555 号裕景国际 B 座 16 层

法定代表人: 张跃伟

电话: 021-58788678

传真: 021-58788678-8101

联系人: 王丽

客服电话: 400-089-1289

网址: www.erichfund.com

(65) 上海好买基金销售有限公司

注册地址：上海市虹口区场中路 685 弄 37 号 4 号楼 449 室

办公地址：上海市浦东南路 1118 号鄂尔多斯国际大厦 903-906 室

法定代表人：杨文斌

电话：021-58870011

传真：021-68596916

联系人：蒋章

客服电话：400-700-9665

网址：www.ehowbuy.com

(66) 杭州数米基金销售有限公司

注册地址：杭州市余杭区仓前街道海曙路东 2 号

办公地址：浙江省杭州市滨江区江南大道 3588 号恒生大厦 12 楼

法定代表人：陈柏青

电话：0571-28829790，021-60897869

传真：0571-26698533

联系人：周熾旻

客服电话：4000-766-123

网址：<http://www.fund123.cn/>

(67) 国海证券股份有限公司

注册地址：广西桂林市辅星路 13 号

办公地址：广西南宁市滨湖路 46 号

法定代表人：张雅锋

电话：0755-83709350

传真：0755-83704850

联系人：牛孟宇

客户服务电话：95563

网址：<http://www.ghzq.com.cn>

(68) 华安证券有限责任公司

注册地址：安徽省合肥市政务文化新区天鹅湖路 198 号

办公地址：安徽省合肥市政务文化新区天鹅湖路 198 号财智中心 B1 座

法定代表人：李工

电话：0551-5161666

传真：0551-5161600

客户服务电话：96518、4008096518（基金业务咨询电话）

网址：www.hazq.com

（69）东北证券股份有限公司

注册地址：长春市自由大路 1138 号

办公地址：长春市自由大路 1138 号

法定代表人：矫正中

客户服务电话：4006000686

网址：www.nesc.cn

（70）中国中投证券有限责任公司

注册地址：深圳市福田区益田路与福中路交界处荣超商务中心 A 栋第 18 层-21 层及第 04 层 01.02.03.05.11.12.13.15.16.18.19.20.21.22.23 单元

办公地址：深圳市福田区益田路 6003 号荣超商务中心 A 栋第 04、18 层至 21 层

法定代表人：龙增来

电话：0755-82023442

传真：0755-82026539

联系人：刘毅

客户服务电话：400 600 8008、95532

网址：www.china-invs.cn

（71）方正证券股份有限公司

注册地址：湖南省长沙市芙蓉中路二段华侨国际大厦 22—24 层

办公地址：湖南省长沙市芙蓉中路二段华侨国际大厦 22—24 层

法定代表人：雷杰

客户服务电话：95571

网址：www.foundersc.com

(二) 注册登记机构

名称：华商基金管理有限公司

注册地址：北京市西城区平安里西大街 28 号中海国际中心 19 层

法定代表人：李晓安

电话：010-58573572

传真：010-58573580

联系人：马砚峰

网址：www.hsfund.com

(三) 律师事务所和经办律师

名称：北京市东元律师事务所

注册地：北京市西城区西长安街 88 号首都时代广场 10 层 1016 室

办公地：北京市西城区西长安街 88 号首都时代广场 10 层 1016 室

负责人：吴建平

电话：010-51657715

传真：010-83915445

联系人：戴睿

经办律师：戴睿

(四) 会计师事务所和经办注册会计师

名称：普华永道中天会计师事务所有限公司

住所：上海市浦东新区陆家嘴环路 1318 号星展银行大厦 6 楼

办公地址：上海市黄浦区湖滨路 202 号企业天地 2 号楼普华永道中心 11 楼

法人代表：杨绍信

电话：(021) 23238888

传真：(021) 23238800

经办注册会计师：许康玮、吴海霞

联系人：吴海霞

四、基金的名称

本基金名称：华商策略精选灵活配置混合型证券投资基金

五、基金的类型

基金类型：契约型开放式

六、基金的投资目标

紧密跟踪中国经济动向，把握中国经济的长期发展趋势和周期变动特征，挖掘不同发展阶段下的优势资产及行业投资机会，综合运用主题投资、行业轮动等投资策略，追求基金资产的长期、持续增值。

七、基金的投资方向

本基金的投资范围为具有良好流动性的金融工具，包括国内依法发行上市的股票、债券、货币市场工具、权证、资产支持证券以及法律法规或中国证监会允许基金投资的其他金融工具。

如法律法规或监管机构以后允许基金投资的其他品种，基金管理人在履行适当程序后，可以将其纳入投资范围。

本基金的投资组合比例为：股票投资比例为基金资产的30%—80%；债券投资比例为基金资产的15%—65%；权证投资比例为基金资产净值的0—3%；并保持不低于基金资产净值5%的现金或到期日在一年以内的政府债券。

八、基金的投资策略

本基金的股票投资组合管理在财务指标定量分析和行业研究员公司调研分析基础上，坚持以价值投资的理念构建具有投资安全边际的股票备选库；基金经理在股票备选库的基础上，根据经济景气和市场环境状况，灵活运用主题投资、行业轮动等多种投资策略从股票备选库中精选个股，动态构造投资组合。

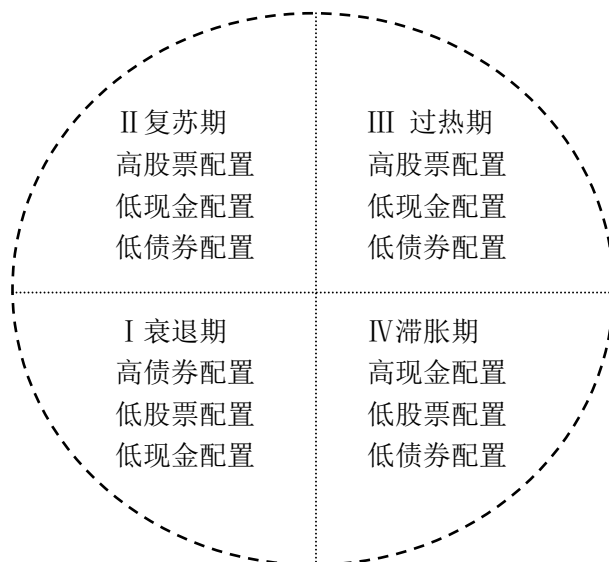
1. 大类资产的配置

大类资产的配置在股票、债券、现金等大类资产的配置层面，本基金将从长期、中期、短期三个视角综合考虑各类资产的配置时机和比例，具体考虑因素如下：

(1) 长期的宏观经济周期及经济政策影响。本基金的长期资产配置将参考美林公司的投资时钟理论，在经济衰退阶段重点配置债券资产；在复苏和繁荣发展阶段主要配置股票类资产；在经济陷入滞胀阶段增加现金的持有比例。此外，由于国

家宏观经济政策对经济周期有一定的影响，市场对政策的预期的变化也会带来市场的波动风险，因此本基金在评估资产配置时机也将考虑到宏观政策的变化对经济周期的影响。

图：经济周期与长期资产配置



(2)中期的市场流动性及估值。在股票市场估值较低且流动性比较充足的时候，本基金将股票资产的配置比例保持在较高的水平；在股票市场估值较高，流动性充裕的时候，本基金将提高债券资产的配置比例；在股票市场估值较高，流动性较差的情况下，本基金将维持较高的现金资产配置。本基金将通过对全市场平均 PE、PB 等指标来测算市场的估值水平；通过对 M1、M2 及基金平均仓位水平等指标评估市场的流动。

(3)短期的市场情绪变化。本基金将通过对股市的周收益率及股票投资者开户数、市场总成交量等指标评估市场的情绪，力争把握由于市场情绪变化所带来的资产配置调整时机。

2. 股票投资组合管理

本基金的股票投资组合管理在财务指标定量分析和行业研究员公司调研分析基础上，坚持以价值投资的理念构建股票备选库；基金经理在备选库的基础之上，根据经济景气和市场环境状况，灵活运用多种投资策略从股票备选库中精选个股，动态构造投资组合。因此本基金的投资组合构建分为坚持价值投资理念的自下而上的股票备选库构建和灵活策略指导下的自上而下投资组合管理两部分。

(1) 股票备选库管理

本基金备选股票库采取自下而上的个股精选策略,具体策略上为先进行定量指标初选,然后进行定性分析精选,最后结合估值情况构造股票备选库。

1) 定量初选

从上市公司的盈利能力、增长趋势、运营能力、偿债能力和现金流指标等 5 个方面对 A 股全部上市公司进行量化筛选,挖掘财务健康度高,数据可以信赖的上市公司,这些公司作为进一步选择的目标。主要指标包括有:

①利能力指标

a,毛利率

b,净资产收益率 (ROE)

c,总资产收益率 (ROA)

②增长趋势指标

a,主营业务收入增长率

b,息税折旧摊销前利润 (EBITDA) 增长率

c,净利润增长率

③运营能力指标

营运资金周转天数

④偿债能力指标

a,流动率

b,净负债/息税折旧及摊销前利润指标 (NET DEBT/EBITDA)

⑤现金流指标

净利润现金含量

2) 定性分析

①公司所处的行业具有良好的长期发展前景

主要从人口结构、社会生产能力等角度分析各行业面临的发展机遇,同时关注政府的经济结构调整及产业升级等产业政策可能给公司带来的发展机遇。此外,公司所处行业的周期特征、行业景气度和行业集中度等内容也是分析公司所属行业长期发展前景的重要考量因素。

②公司的核心竞争力

本基金对公司核心竞争力的考察主要分析公司是否在经营许可、规模、资源、

技术、品牌、创新能力和成本控制等方面具有竞争对手在中长期时间内难以模仿的显著优势，并重点关注公司的中长期持续增长能力或阶段性高速增长的能力，内容包括上市公司的主营产品或服务是否具有良好的市场前景，在产品或服务提供方面是否具有成本优势，是否拥有出色的销售机制、体系及团队，是否具备较强的技术创新能力并保持足够的研发投入以推动企业的持续发展等。

③公司的管理能力和治理结构

本基金关注公司是否具有诚信、优秀的公司管理层和良好的公司治理结构。诚信、优秀的公司管理层能率领公司不断制定和调整发展战略，把握住正确的发展方向，以保证企业资源的最佳配置和自身优势的充分发挥；同时良好的治理结构能促使公司管理层诚信尽职、融洽稳定、重视股东利益并使得管理水平能充分适应企业规模的不断扩大。

④公司的历史表现

本基金关注有良好历史盈利记录和管理能力的公司，同时也关注和历史表现相比，各方面情况正在得到改善的上市公司。

3) 估值分析

对通过定量分析和定性分析筛选出的上市公司进行投资前的估值分析，主要分析方法包括对市场中同类企业的估值水平进行横向比较和对拟投资上市公司的历史业绩和发展趋势进行纵向比较两种方法。公司估值指标。估值是否具有吸引力是投资决策的重要因素，本基金将综合使用 DCF、P/E、P/B、PEG、P/S 以及利润/营运现金流等估值指标。

(2) 灵活策略驱动下的投资组合管理

本基金将灵活运用多种投资策略，充分挖掘和利用市场中潜在的投资机会，实现基金投资目标。其中，基金将综合运用主题和行业轮动两个主要策略，在自上而下的投资主题分析框架下，结合对行业和企业成长性的基本面研究，追求有远见地、准确地把握经济发展和变更中的投资机会。

1) 主题策略

投资主题是影响经济发展或企业盈利前景的关键性和趋势性因素，具有动态、前瞻、跨行业或跨地区等特征。主题策略是基于自上而下的投资主题分析框架，综合运用定量和定性分析方法，通过对经济发展过程中的制度性、结构性或周期性趋

势的研究和分析，深入挖掘上述趋势得以产生和持续的内在驱动因素以及潜在的投资主题，并选择那些受惠于投资主题的公司进行投资。主题策略的关键步骤如下：

①主题挖掘：遵循自上而下的分析模式，从人口结构变化、经济体制变革、产业结构调整、技术发展创新等多个角度出发，分析经济结构、产业结构或企业商业运作模式变化的根本性趋势以及导致上述根本性变化的关键性驱动因素，从而前瞻性地发掘经济发展过程中的投资主题。最终确定的投资主题必须具有以下特性：主题反映了经济的中、长期趋势，具有稳定、持续发展的特性，通过发展趋势预测以及国际经验比较，主题应具备持续增长的潜力；在证券市场中必须有足够的行业和上市公司能够充分受益于主题的发展，并且反应出主题的成长，主题的代表行业应有足够的流通市值，并且可以反映主题可能带来的投资机会。

②主题投资：通过对投资主题的全面分析和评估，明确投资主题所对应的主题行业或主题板块，从而确定受惠于相关主题的企业。在股票备选库中精选符合此主题的个股。主题敏感程度高又有一定投资安全边际的企业将是本基金的投资重点。

③主题转换：经济发展呈现多元化动态发展特征，而投资主题可能会随着社会和经济的发展而有所变化。本基金将通过紧密跟踪经济发展趋势及其内在驱动因素的变化，不断地挖掘和研究新的投资主题，并对主题投资方向做出适时调整，从而准确把握新旧投资主题的转换时机，充分分享不同投资主题兴起所带来的投资机遇。

2)行业轮动策略

A股市场长期以来一直存在行业轮动现象，本基金将从业绩驱动和市场动量反转现象来把握行业轮动策略。

业绩驱动型行业轮动：行业内个股的基本面信息仍然是决定行业整体表现的重要因素。基金经理根据EPS增长率、ROE等公司财务指标和研究部门提供的公司基本面信息对行业整体的景气程度和业绩表现进行总体把握，识别不同时期的强势行业，把握业绩驱动下的行业轮动特征。

动量反转型行业轮动：尽管A股市场在个股层面不存在显著的动量效应和反转效应，但根据历史数据的实证分析却发现，行业层面在一个月周期内表现出显著的动量效应，即前期收益率较高的行业组合在一个月继续表现强劲。行业层面在六个月的周期内表现出显著的反转效应，即前期收益率高的行业组合在六个月后

开始走弱。基金经理可根据金融工程研究员对动量组合和反转组合的测算，把握动量和反转型行业轮动。

3. 债券投资策略

本基金的债券资产配置是在大类资产配置策略指导下完成的。基金经理在组合管理员帮助下，将自己对未来一段时间资本市场的预期风险收益特征体现到债券资产组合与股票资产组合配置比例中，并在债券研究员的帮助下完成债券组合的构建。债券组合是一个低风险、低收益的组合。

本基金债券投资综合考虑了各类固定收益产品的收益率、流动性、信用风险、久期、税收敏感性分析等因素，在计算各类特定产品投资价值基础上，通过对宏观经济运行中央行货币供给与利率政策、价格指数等因素研判，为债券资产配置提供具有前瞻性的决策依据，并确定债券组合中各类固定收益品种的配置比例。在具体投资标的选择方面，基金管理人将根据对利率期限结构的深入研究来选择国债投资品种；通过重点分析市场风险和信用风险以及与国债收益率之差的变化情况选择金融债和企业债等品种。

本基金在债券组合构建过程中，具体的投资策略主要包括：利率策略、信用策略、相对价值策略、债券组合构建及调整策略、可转债投资策略、资产支持证券等投资策略等。在明确具有较高投资价值债券资产的基础上，遵循以下原则构造债券投资组合：

- A、确保债券投资策略的执行，确保组合久期保持在规定的范围之内。
- B、保持组合分散化，减少非系统风险。
- C、保持组合适当的流动性。
- D、将下行风险控制一定的范围之内。

公司债券策略小组将定期讨论债券投资策略，从风险管理的角度，综合评估组合绩效。

4.其他投资品种投资策略

权证投资策略：本基金将在严格控制风险的前提下，进行权证投资。基金权证投资将以价值分析为基础，在采用数量化模型分析其合理定价的基础上，追求在风险可控的前提下实现稳健的超额收益。

资产支持证券投资策略：在控制风险的前提下，本基金对资产支持证券从五个方面

综合定价，选择低估的品种进行投资。五个方面包括信用因素、流动性因素、利率因素、税收因素和提前还款因素。

九、基金的业绩比较基准

本基金的业绩比较基准是：

沪深300指数收益率×55%+上证国债指数收益率×45%

本基金为混合型证券投资基金，股票投资比例为 30%-80%，因此在业绩比较基准中股票投资部分权重为 55%，其余为债券投资部分。沪深 300 指数由中国 A 股各行业上市公司中最具流动性的 300 家公司编制而成，能够全面反映股票市场的波动，是股票市场中风险收益特征较好的指数之一。上证国债指数样本涵盖了上海证券交易所所有的国债品种，交易所的国债交易市场具有参与主体丰富、竞价交易连续的特性，能反映出市场利率的瞬息变化，也使得上证国债指数能真实地标示出利率市场整体的收益风险度。因此本基金选取的基准具有较好的代表性。如果今后市场中出现更适用于本基金的指数，本基金可以在征得基金托管人同意后报中国证监会备案变更业绩比较基准，并及时公告。

十、基金的风险收益特征

本基金是混合型证券投资基金，其预期收益和风险水平高于债券型基金产品和货币市场基金、低于股票型基金产品，属于中高风险、中高收益的基金产品。

十一、基金的投资组合报告

基金管理人的董事会及董事保证本报告所载资料不存在虚假记载、误导性陈述或重大遗漏，并对内容的真实性、准确性和完整性承担个别及连带责任。

基金托管人中国民生银行股份有限公司根据本基金合同规定，于 2012 年 10 月 25 日复核了本报告中的财务指标、净值表现和投资组合报告等内容，保证复核内容不存在虚假记载、误导性陈述或者重大遗漏。

本报告的财务所载财务数据截止至 2012 年 9 月 30 日，本报告中所列财务数据未经审计。

1.报告期末基金资产组合情况

序号	项目	金额（元）	占基金总资产的比例（%）
----	----	-------	--------------

1	权益投资	4,373,014,092.56	75.98
	其中：股票	4,373,014,092.56	75.98
2	固定收益投资	897,580,394.00	15.60
	其中：债券	897,580,394.00	15.60
	资产支持证券	-	-
3	金融衍生品投资	-	-
4	买入返售金融资产	-	-
	其中：买断式回购的买入返售金融资产	-	-
5	银行存款和结算备付金合计	454,123,742.75	7.89
6	其他资产	30,723,110.60	0.53
7	合计	5,755,441,339.91	100.00

2. 报告期末按行业分类的股票投资组合

代码	行业类别	公允价值（元）	占基金资产净值比例(%)
A	农、林、牧、渔业	147,972,515.63	2.58
B	采掘业	16,128,412.76	0.28
C	制造业	2,183,546,372.91	38.07
C0	食品、饮料	601,895,033.56	10.49
C1	纺织、服装、皮毛	-	-
C2	木材、家具	-	-
C3	造纸、印刷	-	-
C4	石油、化学、塑胶、塑料	260,254,620.74	4.54
C5	电子	201,221,986.70	3.51
C6	金属、非金属	-	-
C7	机械、设备、仪表	167,510,767.12	2.92
C8	医药、生物制品	949,461,550.19	16.55
C99	其他制造业	3,202,414.60	0.06
D	电力、煤气及水的生产和供应业	34,395,958.52	0.60
E	建筑业	36,879,846.41	0.64
F	交通运输、仓储业	-	-
G	信息技术业	1,010,285,195.42	17.61
H	批发和零售贸易	66,697,145.70	1.16
I	金融、保险业	54,545,811.00	0.95
J	房地产业	648,174,055.09	11.30
K	社会服务业	127,764,815.30	2.23
L	传播与文化产业	46,623,963.82	0.81
M	综合类	-	-
	合计	4,373,014,092.56	76.24

3.报告期末按公允价值占基金资产净值比例大小排序的前十名股票投资明细

序号	股票代码	股票名称	数量（股）	公允价值（元）	占基金资产净值比例（%）
1	600256	广汇能源	39,506,185	581,135,981.35	10.13
2	600702	沱牌舍得	10,530,263	342,338,850.13	5.97
3	600315	上海家化	5,221,324	243,574,764.60	4.25
4	600276	恒瑞医药	7,883,086	238,936,336.66	4.17
5	002405	四维图新	15,659,187	200,594,185.47	3.50
6	600406	国电南瑞	10,480,883	185,930,864.42	3.24
7	600850	华东电脑	7,047,330	183,160,106.70	3.19
8	002603	以岭药业	5,556,816	154,090,507.68	2.69
9	002230	科大讯飞	4,829,070	137,242,169.40	2.39
10	300182	捷成股份	5,154,148	126,276,626.00	2.20

4.报告期末按券种分类的债券投资组合

序号	债券品种	公允价值（元）	占基金资产净值比例（%）
1	国家债券	442,550,000.00	7.72
2	央行票据	-	-
3	金融债券	52,210,000.00	0.91
	其中：政策性金融债	52,210,000.00	0.91
4	企业债券	61,576,000.00	1.07
5	企业短期融资券	-	-
6	中期票据	102,650,000.00	1.79
7	可转债	238,594,394.00	4.16
8	其他	-	-
9	合计	897,580,394.00	15.65

5.报告期末按公允价值占基金资产净值比例大小排名的前五名债券投资明细

序号	债券代码	债券名称	数量（张）	公允价值（元）	占基金资产净值比例（%）
1	019202	12 国债 02	1,900,000	190,475,000.00	3.32
2	113001	中行转债	1,286,900	123,748,304.00	2.16
3	113002	工行转债	1,137,090	114,846,090.00	2.00
4	020051	12 贴债 01	1,000,000	97,800,000.00	1.71
5	110016	11 付息国债 16	500,000	52,680,000.00	0.92

6.报告期末按公允价值占基金资产净值比例大小排名的前十名资产支持证券投资明细

本基金本报告期末未持有资产支持证券。

7.报告期末按公允价值占基金资产净值比例大小排名的前五名权证投资明细
本报告期末未持有权证。

8.投资组合报告附注

(1) 本基金投资的前十名证券的发行主体在本报告期内未被监管部门立案调查，且在本报告编制日前一年内也未受到公开谴责、处罚。

(2) 本基金投资的前十名股票未超出基金合同规定的备选股票库。

(3) 其他资产项目包括：

序号	名称	金额（元）
1	存出保证金	3,000,000.00
2	应收证券清算款	13,532,640.25
3	应收股利	-
4	应收利息	14,108,797.55
5	应收申购款	81,672.80
6	其他应收款	-
7	待摊费用	-
8	其他	-
9	合计	30,723,110.60

(4) 报告期末持有的处于转股期的可转换债券明细

序号	债券代码	债券名称	公允价值(元)	占基金资产净值比例(%)
1	113001	中行转债	123,748,304.00	2.16
2	113002	工行转债	114,846,090.00	2.00

(5) 报告期末前十名股票中存在流通受限情况的说明

序号	股票代码	股票名称	流通受限部分的公允价值(元)	占基金资产净值比例(%)	流通受限情况说明
1	600406	国电南瑞	185,930,864.42	3.24	重大事项停牌
序号	股票代码	股票名称	流通受限部分的公允价值(元)	占基金资产净值比例(%)	流通受限情况说明
1	600406	国电南瑞	185,930,864.42	3.24	重大事项停牌

(6) 由于四舍五入的原因，分项之和与合计项之间可能存在尾差。

十二、基金的业绩

基金管理人承诺以恪尽职守、诚实信用、勤勉尽责的原则管理和运用基金财产，

但不保证基金一定盈利，也不向投资者保证最低收益。基金的过往业绩并不代表其未来表现。投资有风险，投资者在作出投资决策前应仔细阅读本基金的招募说明书。

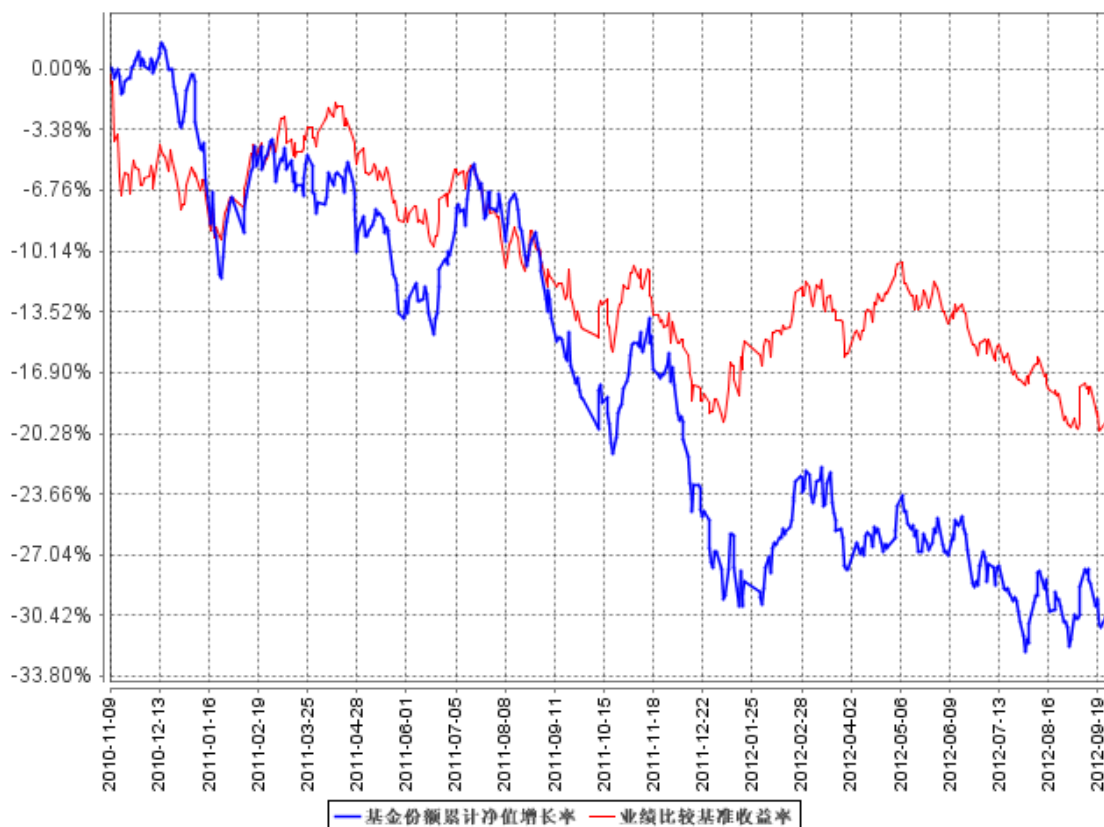
1.本报告期基金份额净值增长率及其与同期业绩比较基准收益率的比较

(截止至 2012 年 9 月 30 日)

阶段	净值增长率 ①	净值增长率 标准差②	业绩比较基 准收益率③	业绩比较基准 收益率标准差 ④	①—③	②—④
过去三个月	-3.18%	0.99%	-3.36%	0.65%	0.18%	0.34%

2.自基金合同生效以来基金累计份额净值增长率变动及其与同期业绩比较基准收益率变动的比较

基金份额累计净值增长率与同期业绩比较基准收益率的历史走势对比图



注：①本基金合同生效日为 2010 年 11 月 9 日。

②根据《华商策略精选灵活配置混合型证券投资基金基金合同》的规定，本基金主要投资于具有良好流动性的金融工具，包括国内依法发行上市的股票、债券、货币市场工具、权证、资产支持证券以及法律法规或中国证监会允许基金投资的其他金融工具。本基金的投资组合比例为：股票投资比例占基金资产的 30%—80%，债券投资比例占基金资产的 15%-65%，权证投资比例占基金资产净值的 0%-3%，并保持不低于基金资产净值 5% 的现金或到期日在一年以内的政府债券。根据基金合同的规定，自基金合同生效之日起 6 个月内基金各项资产配置比

例需符合基金合同要求。本基金在建仓期结束时，各项资产配置比例符合基金合同有关投资比例的约定。

十三、基金的费用与税收

(一)基金费用的种类

- 1.基金管理人的管理费；
- 2.基金托管人的托管费；
- 3.基金财产拨划支付的银行费用；
- 4.基金合同生效后的基金信息披露费用；
- 5.基金份额持有人大会费用；
- 6.基金合同生效后与基金有关的会计师费和律师费；
- 7.基金的证券交易费用；
- 8.依法可以在基金财产中列支的其他费用。

(二)上述基金费用由基金管理人在法律规定的范围内参照公允的市场价格确定，法律法规另有规定时从其规定。

(三)基金费用计提方法、计提标准和支付方式

1.基金管理人的管理费

在通常情况下，基金管理费按前一日基金资产净值的 1.5%年费率计提。计算方法如下：

$$H = E \times \text{年管理费率} \div \text{当年天数}$$

H 为每日应计提的基金管理费

E 为前一日基金资产净值

基金管理费每日计提，按月支付。由基金管理人向基金托管人发送基金管理费划付指令，经基金托管人复核后于次月首日起 5 个工作日内从基金财产中一次性支付给基金管理人，若遇法定节假日、休息日，支付日期顺延。

2.基金托管人的托管费

在通常情况下，基金托管费按前一日基金资产净值的 0.25%年费率计提。计算方法如下：

$$H = E \times \text{年托管费率} \div \text{当年天数}$$

H 为每日应计提的基金托管费

E 为前一日基金资产净值

基金托管费每日计提，按月支付。由基金管理人向基金托管人发送基金托管费划付指令，经基金托管人复核后于次月首日起 5 个工作日内从基金财产中一次性支付给基金托管人，若遇法定节假日、休息日，支付日期顺延。

3.除管理费和托管费之外的基金费用，由基金托管人根据其他有关法规及相应协议的规定，按费用支出金额支付，列入或摊入当期基金费用。

(四)不列入基金费用的项目

基金管理人和基金托管人因未履行或未完全履行义务导致的费用支出或基金财产的损失，以及处理与基金运作无关的事项发生的费用等不列入基金费用。基金合同生效前所发生的信息披露费、律师费和会计师费以及其他费用不从基金财产中支付。

(五)基金管理人和基金托管人协商一致后，可根据基金发展情况，酌情调低基金管理费率、基金托管费率等相关费率，无须召开基金份额持有人大会。基金管理人必须最迟于新的费率实施日 2 日前在指定媒体上刊登公告。提高上述费率需经基金份额持有人大会决议通过。

(六)基金税收

基金运作过程中涉及的各项纳税主体根据国家法律法规的规定，履行纳税义务。

十四、对招募说明书更新部分的说明

一、在“重要提示”部分更新了相关内容。

二、更新了“三、基金管理人”的相关信息。

三、更新了“四、基金托管人”的相关信息。

四、更新了“五、相关服务机构”中代销机构的相关信息。

五、在“九、基金的投资”中根据本基金的实际运作情况，更新了最近一期投资组合报告的内容，并更新了最近一期基金业绩和同期业绩比较基准的表现。

六、在“二十一、其他应披露事项”中增加披露了本期已刊登的公告内容。

上述内容仅为摘要，须与本《招募说明书》（正文）所载之详细资料一并阅读。

华商基金管理有限公司

2012年12月21日