

# 华泰柏瑞上证中小盘交易型开放式指数证 券投资基金联接基金 2012 年第 4 季度报告

2012 年 12 月 31 日

基金管理人：华泰柏瑞基金管理有限公司

基金托管人：中国银行股份有限公司

报告送出日期：2013 年 1 月 21 日

## § 1 重要提示

基金管理人的董事会及董事保证本报告所载资料不存在虚假记载、误导性陈述或重大遗漏，并对其内容的真实性、准确性和完整性承担个别及连带责任。

基金托管人中国银行股份有限公司根据本基金合同规定，于 2013 年 1 月 18 日复核了本报告中的财务指标、净值表现和投资组合报告等内容，保证复核内容不存在虚假记载、误导性陈述或者重大遗漏。

基金管理人承诺以诚实信用、勤勉尽责的原则管理和运用基金资产，但不保证基金一定盈利。

基金的过往业绩并不代表其未来表现。投资有风险，投资者在作出投资决策前应仔细阅读本基金的招募说明书。

本报告中的财务资料未经审计。

本报告期自 2012 年 10 月 1 日起至 2012 年 12 月 31 日止。

## § 2 基金产品概况

### 2.1 基金产品情况

基金简称	华泰柏瑞上证中小盘 ETF 联接
交易代码	460220
基金运作方式	契约型开放式
基金合同生效日	2011 年 1 月 26 日
报告期末基金份额总额	81,666,582.16 份
投资目标	紧密跟踪业绩比较基准，追求跟踪偏离度及跟踪误差的最小化。
投资策略	本基金为华泰柏瑞上证中小盘 ETF 的联接基金。华泰柏瑞上证中小盘 ETF 是采用完全复制法实现对上证中小盘指数紧密跟踪的全被动指数基金，本基金主要通过投资于华泰柏瑞上证中小盘 ETF 实现对业绩比较基准的紧密跟踪。在投资运作过程中，本基金将在综合考虑合规、风险、效率、成本等因素的基础上，决定采用一级市场申购赎回的方式或二级市场买卖的方式对华泰柏瑞上证中小盘 ETF 进行投资。
业绩比较基准	上证中小盘指数 × 95% + 银行活期存款税后收益率 × 5%
风险收益特征	本基金为华泰柏瑞上证中小盘 ETF 的联接基金，采用主要投资于上证中小盘交易型开放式指数证券投资基金实现对业绩比较基准的紧密跟踪。因此，本基金的业绩表现与上证中小盘指数的表现密切相关。本基金的风险与收益水平高于混合型基金、债券型基金与货币市场基金。

基金管理人	华泰柏瑞基金管理有限公司
基金托管人	中国银行股份有限公司

## 2.2 目标基金基本情况

基金名称	上证中小盘交易型开放式指数证券投资基金
基金主代码	510220
基金运作方式	交易型开放式
基金合同生效日	2011年1月26日
基金份额上市的证券交易所	上海证券交易所
上市日期	2011年3月28日
基金管理人名称	华泰柏瑞基金管理有限公司
基金托管人名称	中国银行股份有限公司
目标基金投资目标	紧密跟踪标的指数表现，追求跟踪偏离度和跟踪误差的最小化。
目标基金投资策略	本基金采取完全复制法，即完全按照标的指数的成份股组成及其权重构建基金股票投资组合，并根据标的指数成份股及其权重的变动进行相应调整。但在因特殊情况（如流动性不足）导致无法获得足够数量的股票时，基金管理人将运用其他合理的投资方法构建本基金的实际投资组合，追求尽可能贴近目标指数的表现。
目标基金业绩比较基准	上证中小盘指数
目标基金风险收益特征	本基金属于股票型基金中的指数型基金，股票最低仓位为95%，并采用完全复制的被动式投资策略：一方面，相对于混合基金、债券基金与货币市场基金而言，其风险和收益较高，属于股票型基金中高风险、高收益的产品；另一方面，相对于采用抽样复制的指数型基金而言，其风险和收益特征将更能与标的指数保持基本一致。

## § 3 主要财务指标和基金净值表现

### 3.1 主要财务指标

单位：人民币元

主要财务指标	报告期（2012年10月1日－2012年12月31日）
1. 本期已实现收益	-1,504,711.59
2. 本期利润	1,926,180.72
3. 加权平均基金份额本期利润	0.0232
4. 期末基金资产净值	54,823,571.29
5. 期末基金份额净值	0.671

注：1、上述基金业绩指标不包括持有人认购或交易基金的各项费用，计入费用后实际收益水平要低于

所列数字。

2、本期已实现收益指基金本期利息收入、投资收益、其他收入（不含公允价值变动收益）扣除相关费用后的余额，本期利润为本期已实现收益加上本期公允价值变动收益。

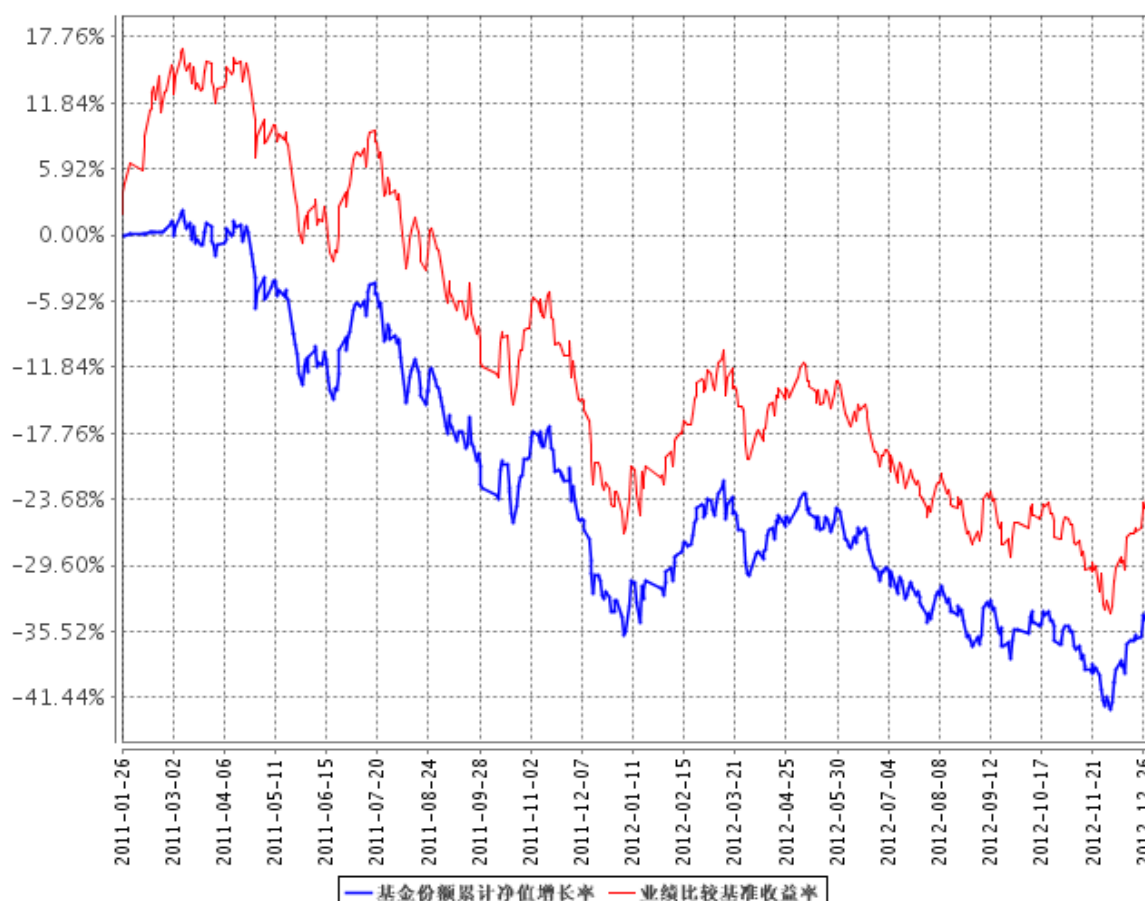
### 3.2 基金净值表现

#### 3.2.1 本报告期基金份额净值增长率及其与同期业绩比较基准收益率的比较

阶段	净值增长率①	净值增长率标准差②	业绩比较基准收益率③	业绩比较基准收益率标准差④	①-③	②-④
过去三个月	3.71%	1.26%	4.31%	1.26%	-0.60%	0.00%

#### 3.2.2 自基金合同生效以来基金份额累计净值增长率变动及其与同期业绩比较基准收益率变动的比较

基金份额累计净值增长率与同期业绩比较基准收益率的历史走势对比图



注：1、图示日期为 2011 年 1 月 26 日至 2012 年 12 月 31 日。

2、按基金合同规定，本基金自基金合同生效日起 3 个月内为建仓期，截至报告期末本基金的各项投资比例已达到基金合同第十四条（二）投资范围中规定的比例，即投资于华泰柏瑞上证中小盘 ETF 的比例不低于基金资产净值的 90%；现金或者到期日在一年以内的政府债券不低于基金资产净值的 5%。

## § 4 管理人报告

### 4.1 基金经理（或基金经理小组）简介

姓名	职务	任本基金的基金经理期限		证券从业年限	说明
		任职日期	离任日期		
张娅	本基金的基金经理、指数投资部总监	2011 年 1 月 26 日	-	8 年	张娅女士，美国俄亥俄州肯特州立大学金融工程硕士、MBA，具有多年海内外金融从业经验。曾在芝加哥期货交易所、Danzas-AEI 公司、SunGard Energy 和联合证券工作，2004 年初加入本公司，从事投资研究和金融工程工作，2006 年 11 月起任华泰柏瑞上证红利交易型开放式指数基金基金经理。2010 年 10 月 1 日起任华泰柏瑞指数投资部总监。2011 年 1 月起担任华泰柏瑞上证中小盘 ETF 及华泰柏瑞上证中小盘 ETF 联接基金基金经理。2012 年 5 月起担任华泰柏瑞沪深 300ETF 及华泰柏瑞沪深 300ETF 联接基金基金经理
柳军	本基金的基金经理、指数投资部副总监	2011 年 1 月 26 日	-	11 年	柳军，11 年证券（基金）从业经历，复旦大学财务管理硕士，2000 年至 2001 年在上海汽车集团财务有限公司从事财务工作，2001 年至 2004 年任华安基金管理有限公司高级基金核算员，2004 年 7 月起加入本公司，历任基金事务部总监、基金经理助理。2009 年 6 月起任华泰柏瑞（原友邦华泰）上证红利交易型开放式指数基金基金经理。2010 年 10 月 1 日起任华泰柏瑞指数投资部副总监。2011 年 1 月起担任华泰柏瑞上证中小盘 ETF 及华泰柏瑞上证中小

					<p>盘 ETF 联接基金基金经理。2012 年 5 月起担任华泰柏瑞沪深 300ETF 及华泰柏瑞沪深 300ETF 联接基金基金经理。2012 年 5 月起担任华泰柏瑞沪深 300ETF 及华泰柏瑞沪深 300ETF 联接基金基金经理。</p>
--	--	--	--	--	--

## 4.2 管理人对报告期内本基金运作合规守信情况的说明

报告期内本基金的运作符合相关法律、法规以及基金合同的约定，不存在损害基金持有人利益的行为。

## 4.3 公平交易专项说明

### 4.3.1 公平交易制度的执行情况

报告期内，本基金管理人根据《证券投资基金管理公司公平交易制度指导意见》的要求，通过科学完善的制度及流程，从事前、事中和事后等环节严格控制不同基金之间可能的利益输送。首先投资部和研究部通过规范的决策流程来确保公平对待不同投资组合。其次交易部对投资指令的合规性、有效性及合理性进行独立审核，在交易过程中启用投资交易系统内的公平交易模块，确保公平交易的实施。同时，风险管理部对报告期内的交易进行日常监控和分析评估。

本报告期内，上述公平交易制度总体执行情况良好。

### 4.3.2 异常交易行为的专项说明

报告期内未发现本基金存在异常交易行为。

## 4.4 报告期内基金的投资策略和业绩表现说明

### 4.4.1 报告期内基金投资策略和运作分析

四季度前两个月 A 股市场延续三季度的下跌趋势，最后一个月市场强劲上升，扭转了全年指数的颓势，主要指数凭借最后一个月上涨使得年度涨幅均转正。四季度，沪深 300 指数上涨 10.02%，上证红利指数上涨 13.17%，上证中小盘指数上涨 4.51%，市场风格特征偏向大盘蓝筹股。

自 9 月份起宏观经济数据呈现企稳迹象，但投资者似乎并不买账，在没有得到微观层面的印证前，数据企稳或者弱复苏对市场没有太大的刺激效果，而随着新领导层向市场传达的改革信号，对 12 月份市场行情起到主要推动的因素来自于市场对改革的信心和预期，加上经济基本面数据持续数月的企稳和临近年末资金面略显宽松，并没有出现往年的紧张，使得市场风险偏好有所回升，周期股在经历长

期的调整之后，出现了强势反弹。周期股行情的持续与否需要来自微观基本面数据持续改善的确认。

我们严格按照基金合同的规定，紧密跟踪业绩基准、跟踪偏离最小化的投资策略进行被动投资。本报告期内，本基金的累计跟踪偏离为-0.60%，日均跟踪偏离度的绝对值为 0.051%，期间日跟踪误差为 0.061%，较好地实现了本基金的投资目标。

#### 4.4.2 报告期内基金的业绩表现

截至本报告期末，本基金份额净值为 0.671 元，累计净值为 0.671 元，本报告期内基金份额净值上涨 3.71%，本基金的业绩比较基准上涨 4.31%。

#### 4.5 管理人对宏观经济、证券市场及行业走势的简要展望

展望 2013 年一季度，我们认为市场在短期内的快速回升，使得市场估值水平偏离历史均值的情形得以修复，未来市场上涨动力和趋势的巩固需要来自企业盈利的提升，短期而言估值修复的进程可能会有所减慢或出现波折。

短期来看，我们认为市场在快速上升之后，将进入震荡走势。未来 1-2 个月，市场处于政策和业绩真空期，短期内难以有促发市场大幅波动的因素出现，经济复苏被证实或被证伪尚需时日；从利率水平来看，短期利率频繁高于长期利率，显示实体经济对资金的真实需求尚未出现，而存款正利率现象普遍存在也难以引发资金的重新配置。就市场风格而言，周期股引导市场整体估值水平的提升，为中小盘股票提供了价格波动的空间。

本基金将继续严格遵守跟踪偏离最小化的被动投资策略，从而为基金投资人谋求与业绩基准基本一致的投资回报。

## § 5 投资组合报告

### 5.1 报告期末基金资产组合情况

序号	项目	金额（元）	占基金总资产的比例（%）
1	权益投资	1,226,324.20	2.21
	其中：股票	1,226,324.20	2.21
2	基金投资	51,237,522.00	92.54
3	固定收益投资	-	-
	其中：债券	-	-
	资产支持证券	-	-
4	金融衍生品投资	-	-
5	买入返售金融资产	-	-
	其中：买断式回购的买入返售金融资产	-	-
6	银行存款和结算备付金合计	2,884,104.58	5.21

7	其他资产	20,263.86	0.04
8	合计	55,368,214.64	100.00

## 5.2 报告期末按行业分类的股票投资组合

代码	行业类别	公允价值（元）	占基金资产净值比例（%）
A	农、林、牧、渔业	5,712.00	0.01
B	采掘业	86,846.00	0.16
C	制造业	448,742.00	0.82
C0	食品、饮料	55,646.00	0.10
C1	纺织、服装、皮毛	11,708.00	0.02
C2	木材、家具	4,920.00	0.01
C3	造纸、印刷	2,863.00	0.01
C4	石油、化学、塑胶、塑料	28,018.00	0.05
C5	电子	33,192.00	0.06
C6	金属、非金属	65,685.00	0.12
C7	机械、设备、仪表	167,742.00	0.31
C8	医药、生物制品	72,481.00	0.13
C99	其他制造业	6,487.00	0.01
D	电力、煤气及水的生产和供应业	83,986.00	0.15
E	建筑业	59,616.00	0.11
F	交通运输、仓储业	68,477.20	0.12
G	信息技术业	37,783.00	0.07
H	批发和零售贸易	89,909.00	0.16
I	金融、保险业	162,815.00	0.30
J	房地产业	28,276.00	0.05
K	社会服务业	45,086.00	0.08
L	传播与文化产业	33,082.00	0.06
M	综合类	75,994.00	0.14
	合计	1,226,324.20	2.24

## 5.3 报告期末按公允价值占基金资产净值比例大小排序的前十名股票投资明细

序号	股票代码	股票名称	数量（股）	公允价值（元）	占基金资产净值比例（%）
1	601939	建设银行	10,100	46,460.00	0.08
2	600999	招商证券	2,400	25,320.00	0.05
3	600690	青岛海尔	1,700	22,780.00	0.04
4	600795	国电电力	8,100	21,303.00	0.04
5	600518	康美药业	1,600	21,024.00	0.04
6	600739	辽宁成大	1,400	20,986.00	0.04



7	601009	南京银行	2,200	20,240.00	0.04
8	601788	光大证券	1,400	19,740.00	0.04
9	601377	兴业证券	1,600	19,648.00	0.04
10	601186	中国铁建	3,200	18,784.00	0.03

#### 5.4 报告期末按债券品种分类的债券投资组合

注：本基金本报告期末未持有债券。

#### 5.5 报告期末按公允价值占基金资产净值比例大小排名的前五名债券投资明细

注：本基金本报告期末未持有债券。

#### 5.6 报告期末按公允价值占基金资产净值比例大小排名的前十名资产支持证券投资明细

注：本基金本报告期末未持有资产支持证券。

#### 5.7 报告期末按公允价值占基金资产净值比例大小排名的前五名权证投资明细

注：本基金本报告期末未持有权证。

#### 5.8 报告期末按公允价值占基金资产净值比例大小排序的前十名基金投资明细

序号	基金名称	基金类型	运作方式	管理人	公允价值(人民币元)	占基金资产净值比例(%)
1	华泰柏瑞上证中小盘 ETF	指数型	交易型开放式	华泰柏瑞基金管理有限公司	51,237,522.00	93.46

#### 5.9 投资组合报告附注

##### 5.9.1

报告期内基金投资的前十名证券的发行主体没有被监管部门立案调查的，也没有在报告编制日前一年内受到公开谴责、处罚的。

##### 5.9.2

基金投资的前十名股票中，没有投资于超出基金合同规定备选股票库之外的。

##### 5.9.3 其他资产构成

序号	名称	金额（元）
1	存出保证金	-
2	应收证券清算款	-

3	应收股利	-
4	应收利息	596.34
5	应收申购款	19,667.52
6	其他应收款	-
7	待摊费用	-
8	其他	-
9	合计	20,263.86

#### 5.9.4 报告期末持有的处于转股期的可转换债券明细

注：本基金本报告期末未持有处于转股期的可转换债券。

#### 5.9.5 报告期末前十名股票中存在流通受限情况的说明

注：截至本报告期末，本基金前十名股票中不存在流通受限的情况。

### § 6 开放式基金份额变动

单位：份

本报告期期初基金份额总额	83,971,821.14
本报告期基金总申购份额	904,394.00
减：本报告期基金总赎回份额	3,209,632.98
本报告期基金拆分变动份额	-
本报告期期末基金份额总额	81,666,582.16

### § 7 备查文件目录

#### 7.1 备查文件目录

- 1、中国证监会批准华泰柏瑞上证中小盘交易型开放式指数证券投资基金联接基金募集的文件
- 2、《华泰柏瑞上证中小盘交易型开放式指数证券投资基金联接基金基金合同》
- 3、《华泰柏瑞上证中小盘交易型开放式指数证券投资基金联接基金招募说明书》
- 4、《华泰柏瑞上证中小盘交易型开放式指数证券投资基金联接基金托管协议》
- 5、基金管理人业务资格批件、营业执照
- 6、华泰柏瑞上证中小盘交易型开放式指数证券投资基金联接基金的公告

#### 7.2 存放地点

上海市浦东新区民生路 1199 弄证大五道口广场 1 号楼 17 层

### 7.3 查阅方式

投资者可在营业时间免费查阅，也可按工本费购买复印件。

投资者对本报告如有疑问，可咨询基金管理人华泰柏瑞基金管理有限公司。 客户服务热线：  
400-888-0001（免长途费） 021-3878 4638 公司网址：[www.huatai-pb.com](http://www.huatai-pb.com)

华泰柏瑞基金管理有限公司  
2013 年 1 月 21 日