

鹏华新兴产业股票型证券投资基金 更新的招募说明书摘要

基金管理人：鹏华基金管理有限公司

基金托管人：招商银行股份有限公司

二〇一三年一月

重要提示

本基金经2011年4月27日中国证券监督管理委员会下发的《关于核准鹏华新兴产业股票型证券投资基金募集的批复》（证监许可[2011]602号文）核准，进行募集，本基金的基金合同于2011年6月15日正式生效，基金管理人于该日起正式开始对基金财产进行运作管理。

本摘要根据本基金的基金合同和基金招募说明书编写，并经中国证监会核准。基金合同是约定基金当事人之间权利、义务的法律文件。基金投资人自依基金合同取得基金份额，即成为基金份额持有人和本基金合同的当事人，其持有基金份额的行为本身即表明其对基金合同的承认和接受，并按照《基金法》、《运作办法》、基金合同及其他有关规定享有权利、承担义务。基金投资人欲了解基金份额持有人的权利和义务，应详细查阅基金合同。

基金管理人保证本招募说明书的内容真实、准确、完整。本招募说明书经中国证监会核准，但中国证监会对本基金募集的核准，并不表明其对本基金的价值和收益作出实质性判断或保证，也不表明投资于本基金没有风险。

本基金投资于证券市场，基金净值会因为证券市场波动等因素产生波动，投资人在投资本基金前，应全面了解本基金的产品特性，充分考虑自身的风险承受能力，理性判断市场，并承担基金投资中出现的各类风险，包括但不限于：市场风险、本基金的特有风险、上市公司经营风险、管理风险、流动性风险及其他风险。

基金的过往业绩并不预示其未来表现，基金管理人管理的其他基金的业绩并不构成对本基金表现的保证。

基金管理人依照恪尽职守、诚实信用、谨慎勤勉的原则管理和运用基金财产，但不保证基金一定盈利，也不保证最低收益。基金管理人提醒投资人基金投资的“买者自负”原则，在投资人作出投资决策后，基金运营状况与基金净值变化引致的投资风险，由投资人自行承担。基金管理人管理的其他基金的业绩并不构成对本基金表现的保证。投资有风险，投资人在投资本基金前应认真阅读本基金的招募说明书和基金合同。

本招募说明书已经本基金托管人复核。本招募说明书所载内容截止日为2012年12月14日，有关财务数据和净值表现截止日为2012年9月30日（本报告中财务数据未经审计）。

一、基金管理人

(一) 基金管理人概况

- 1、名称：鹏华基金管理有限公司
- 2、住所：深圳市福田区福华三路 168 号深圳国际商会中心 43 层
- 3、设立日期：1998 年 12 月 22 日
- 4、法定代表人：何如
- 5、办公地址：深圳市福田区福华三路 168 号深圳国际商会中心 43 层
- 6、电话：(0755) 82021233 传真：(0755) 82021155
- 7、联系人：吕奇志
- 8、注册资本：人民币 1.5 亿元
- 9、股权结构：

出资人名称	出资额（万元）	出资比例
国信证券股份有限公司	7,500	50%
意大利欧利盛资本资产管理股份公司 (Eurizon Capital SGR S.p.A.)	7,350	49%
深圳市北融信投资发展有限公司	150	1%
总计	15,000	100%

(二) 主要人员情况

1、基金管理人董事会成员

何如先生，董事长，硕士，高级会计师，国籍：中国。历任中国电子器件公司深圳公司副总会计师兼财务处处长、总会计师、常务副总经理、总经理、党委书记，深圳发展银行行长助理、副行长、党委委员、副董事长、行长、党委副书记，现任国信证券股份有限公司董事长、党委书记，鹏华基金管理有限公司董事长。

邓召明先生，董事，经济学博士，讲师，国籍：中国。历任北京理工大学管理与经济学院讲师、中国兵器工业总公司主任科员、中国证监会处长、南方基金管理有限公司副总经理，现任鹏华基金管理有限公司总裁、党总支副书记。

孙煜扬先生，董事，经济学博士，国籍：中国。历任贵州省政府经济体制改革委员会主任科员、中共深圳市委政策研究室副处长、深圳证券结算公司常务副总经理、深圳证券交易所首任行政总监、香港深业（集团）有限公司助理总经理、香港深业控股有限公司副总经理、中国高新技术产业投资管理有限公司董事长兼行政总裁、鹏华基金管理有限公司董事总裁，

现任国信证券股份有限公司副总裁。

周中国先生，董事，会计学硕士研究生，国籍：中国。曾任深圳市华为技术有限公司定价中心经理助理；2000年7月起历任国信证券有限责任公司资金财务总部业务经理、外派财务经理、高级经理、总经理助理、副总经理；2009年2月至今任国信证券股份有限公司人力资源总部副总经理。

Massimo Mazzini 先生，董事，经济和商学学士。国籍：意大利。曾在安达信（Arthur Andersen MBA）从事风险管理和资产管理工作，历任 CA AIPG SGR 投资总监、CAAM AI SGR 及 CA AIPG SGR 首席执行官和投资总监、东方汇理资产管理股份有限公司（CAAM SGR）投资副总监、农业信贷另类投资集团（Credit Agricole Alternative Investments Group）国际执行委员会委员、欧利盛资本资产管理股份公司（Eurizon Capital SGR S.p.A.）投资方案部投资总监、Epsilon 资产管理股份公司（Epsilon SGR）首席执行官，现任欧利盛资本股份公司（Eurizon Capital S.A.）（卢森堡）首席执行官和总经理，同时兼任欧利盛 AI 资产管理股份公司（Eurizon AI SGR）首席执行官。

Alessandro Varaldo 先生，董事，经济学和商业管理博士，国籍：意大利。曾任米兰德意志银行集团 Finanza e Futuro Fondi Sprind 股份公司投资管理部债券基金和现金头寸管理高级经理，IMI Fideuram 资产管理股份公司投资管理部固定收益组合和现金管理业务负责人，圣保罗银行投资公司（Banca Sanpaolo Invest S.p.A.）财务及营销策划部负责人，Capitalia 股份公司（Capitalia S.p.A.）产品和销售部负责人，Capitalia 投资管理股份公司（Capitalia Investment Management S.A.）董事总经理，Unicredit Holding 财务风险管理部意大利企业法人风险管理业务负责人，欧利盛资本资产管理股份公司（Eurizon Capital SGR S.p.A.）首席市场官、欧利盛资本股份公司（Eurizon Capital S.A.）（卢森堡）董事，现任意大利联合圣保罗银行股份有限公司（Intesa Sanpaolo S.p.A.）储蓄、投资和养老金产品部负责人。

史际春先生，独立董事，法学博士，国籍：中国。历任安徽大学讲师、中国人民大学副教授，现任中国人民大学法学院教授、博士生导师，国务院特殊津贴专家，兼任中国法学会经济法学研究会副会长、北京市人大常委会和法制委员会委员、北京市人民政府顾问。

张元先生，独立董事，大学本科，国籍：中国。曾任新疆军区干事、秘书、编辑，甘肃省委研究室干事、副处长、处长、副主任，中央金融工作委员会研究室主任，中国银监会政策法规部（研究局）主任（局长）等职务；2005年6月至2007年12月，任中央国债登记

结算有限责任公司董事长兼党委书记；2007年12月至2010年12月，任中央国债登记结算有限责任公司监事长兼党委副书记。

高臻女士，独立董事，工商管理硕士，国籍：中国。曾任中国进出口银行副处长，负责贷款管理和运营，项目涉及制造业、能源、电信、跨国并购；2007年加入曼达林投资顾问有限公司，现任曼达林投资顾问有限公司执行合伙人。

2、基金管理人监事会成员

胡继之先生，监事会主席，金融学博士，高级经济师，国籍：中国。历任中国人民银行武汉市分行办公室科长、金融研究所副所长、所长，中国人民银行深圳分行办公室负责人，深圳证券交易所总经理助理兼办公室主任、理事会秘书长、策划总监、纪委书记、党委委员、副总经理，鹏华基金管理有限公司董事，现任国信证券股份有限公司总裁、党委副书记。

Andrea Vismara 先生，监事，法学学士，律师，国籍：意大利。曾在意大利多家律师事务所担任律师，先后在法国农业信贷集团（Credit Agricole Group）东方汇理资产管理股份有限公司（CAAM SGR）法务部、产品开发部，欧利盛资本资产管理股份公司（Eurizon Capital SGR S.p.A.）治理与股权部工作，现在欧利盛资本资产管理股份公司运营部工作。

黄俞先生，监事，研究生学历，国籍：中国。曾在中农信公司、正大财务公司工作，曾任鹏华基金管理有限公司董事，现任深圳市北融信投资发展有限公司董事长。

苏波先生，职工监事，博士，国籍：中国。历任深圳经济特区证券公司研究所副所长、投资部经理，南方基金管理有限公司投研部研究员、客户服务主管、西部理财中心总经理、渠道服务二部总监助理，易方达基金管理有限公司信息技术部总经理助理；2008年11月加盟鹏华基金管理有限公司，现任鹏华基金管理有限公司机构理财部总经理。

刘慧红女士，职工监事，本科学历，国籍：中国。曾在中国工商银行深圳分行、平安证券公司工作，1998年12月加盟鹏华基金管理有限公司，现任鹏华基金管理有限公司登记结算部副总经理。

于丹女士，职工监事，法学硕士，国籍：中国。历任北京市金杜(深圳)律师事务所律师，2011年7月加盟鹏华基金管理有限公司，现任鹏华基金管理有限公司监察稽核部合规控制经理。

3、高级管理人员情况

何如先生，董事长，简历同前。

邓召明先生，董事，总裁，简历同前。

高阳先生，副总裁，特许金融分析师（CFA），经济学硕士，国籍：中国。历任中国国际金融有限公司经理，博时基金管理有限公司博时价值增长基金基金经理、固定收益部总经理、基金裕泽基金经理、基金裕隆基金经理、股票投资部总经理，现任鹏华基金管理有限公司副总裁。

曹毅先生，副总裁，经济学博士，国籍：中国。曾任职于中国人民银行广州分行，中国人民银行深圳中心支行，南方基金管理有限公司市场拓展部副总监、渠道部总监，现任鹏华基金管理有限公司副总裁。

胡湘先生，副总裁，经济学硕士，国籍：中国。曾就职于全国社会保障基金理事会投资部、境外投资部，历任副主任科员、主任科员、副处长，鹏华基金管理有限公司总裁助理，现任鹏华基金管理有限公司副总裁。

毕国强先生，副总裁，特许金融分析师（CFA），工商管理硕士（MBA），国籍：加拿大。历任广州文冲船厂经营部船舶科科长、美国景顺集团(Invesco Ltd.)加拿大 AIM Trimark 投资管理有限公司分析师，中国证监会基金监管部四处调研员，鹏华基金管理有限公司总裁助理，现任鹏华基金管理有限公司副总裁。

高鹏先生，督察长，经济学硕士，国籍：中国。历任博时基金管理有限公司监察法律部监察稽核经理，鹏华基金管理有限公司监察稽核部副总经理、监察稽核部总经理、职工监事，现任鹏华基金管理有限公司督察长、监察稽核部总经理。

4、本基金基金经理

陈鹏先生，国籍中国，清华大学工商管理硕士，9年证券从业经验。曾在联合证券有限责任公司任行业研究员；2006年5月加入鹏华基金管理有限公司从事行业研究工作，历任行业研究员、鹏华价值优势股票型证券投资基金（LOF）基金经理助理，2007年8月至2011年1月担任鹏华行业成长证券投资基金基金经理，2008年8月至2011年5月担任鹏华普丰基金基金经理，2011年1月起至今担任鹏华中国50开放式证券投资基金基金经理，2011年6月15日起兼任鹏华新兴产业股票型证券投资基金基金经理。陈鹏先生具备基金从业资格。本报告期内本基金基金经理未发生变动。

梁浩先生，国籍中国，中国人民大学经济学博士，4年证券从业经验。曾任职于信息产业部电信研究院，从事产业政策研究；2008年5月加盟鹏华基金管理有限公司，从事研究分析工作，担任研究部高级研究员、基金经理助理，2011年7月起至今担任鹏华新兴产业股票型证券投资基金基金经理。梁浩先生具备基金从业资格。本报告期内本基金基金经理未发生变动。

本基金基金经理管理其他基金情况：

陈鹏，2007年8月至2011年1月担任鹏华行业成长证券投资基金基金经理，2008年8月至2011年5月担任鹏华普丰基金基金经理，2011年1月起至今担任鹏华中国50开放式证券投资基金基金经理。

梁浩未担任其他基金的基金经理。

5、投资决策委员会成员情况

邓召明先生，鹏华基金管理有限公司董事、总裁、党总支书记。

高阳先生，鹏华基金管理有限公司副总裁。

程世杰先生，鹏华基金管理有限公司基金管理部总经理、鹏华价值优势基金基金经理、鹏华价值精选基金基金经理。

冀洪涛先生，鹏华基金管理有限公司机构投资部总经理，社保基金组合投资经理。

初冬女士，鹏华基金管理有限公司固定收益部总经理，社保基金组合投资经理及鹏华货币市场证券投资基金基金经理、鹏华丰盛稳固收益债券基金基金经理。

杨俊先生，鹏华基金管理有限公司研究部总经理、鹏华普惠基金基金经理。

黄鑫先生，鹏华基金管理有限公司基金管理部副总经理，鹏华动力增长基金基金经理。

6、上述人员之间均不存在近亲属关系。

二、基金托管人

（一）基金托管人概况

1、基本情况

名称：招商银行股份有限公司（以下简称“招商银行”）

设立日期：1987年4月8日

注册地址：深圳市深南大道7088号招商银行大厦

办公地址：深圳市深南大道7088号招商银行大厦

注册资本：215.77亿元

法定代表人：傅育宁

行长：马蔚华

资产托管业务批准文号：证监基金字[2002]83号

电话：0755—83199084

传真：0755—83195201

资产托管部信息披露负责人：张燕

2、发展概况

招商银行成立于1987年4月8日，是我国第一家完全由企业法人持股的股份制商业银行，总行设在深圳。自成立以来，招商银行先后进行了三次增资扩股，并于2002年3月成功地发行了15亿A股，4月9日在上交所挂牌（股票代码：600036），是国内第一家采用国际会计标准上市的公司。2006年9月又成功发行了22亿H股，9月22日在香港联交所挂牌交易（股票代码：3968），10月5日行使H股超额配售，共发行了24.2亿H股。截止2012年9月30日，招商银行总资产3.1446万亿元人民币，核心资本充足率8.47%。

2002年8月，招商银行成立基金托管部；2005年8月，经报中国证监会同意，更名为资产托管部，下设业务支持室、产品管理室、业务营运室、稽核监察室4个职能处室，现有员工52人。2002年11月，经中国人民银行和中国证监会批准获得证券投资基金托管业务

资格，成为国内第一家获得该项业务资格上市银行；2003年4月，正式办理基金托管业务。招商银行作为托管业务资质最全的商业银行，拥有证券投资基金托管、受托投资管理托管、合格境外机构投资者托管（QFII）、全国社会保障基金托管、保险资金托管、企业年金基金托管等业务资格。

招商银行确立“因势而变、先您所想”的托管理念和“财富所托、信守承诺”的托管核心价值，独创“6S托管银行”品牌体系，以“保护您的业务、保护您的财富”为历史使命，不断创新托管系统、服务和产品：在业内率先推出“网上托管银系统”、托管业务综合系统和“6心”托管服务标准，首家发布私募基金绩效分析报告，开办国内首个托管银行网站，成功托管国内第一只券商集合资产管理计划、第一只FOF、第一只信托资金计划、第一只股权私募基金、第一家实现货币市场基金赎回资金T+1到账、第一只境外银行QDII基金、第一只红利ETF基金、第一只“1+N”基金专户理财、第一家大小非解禁资产、第一单TOT保管，实现从单一托管服务商向全面投资者服务机构的转变，得到了同业认可。

经过九年发展，招商银行资产托管规模快速壮大。2011年，招商银行实现托管费收入5.10亿元，托管资产突破5000亿元，托管日均存款达到274亿元，各项指标均创历史新高。托管产品数量、托管资产规模稳居中小托管银行第一，开放式基金托管新增数量与首发规模居股份制托管银行第一，内部控制连续五年通过ISAE3402国际认证，第二次被境外权威媒体《财资》评为“中国最佳托管专业银行”，被《21世纪经济报道》评为“2011年度VC/PE最佳托管银行”。

（二）主要人员情况

傅育宁先生，招商银行董事长和非执行董事，英国布鲁诺尔大学博士学位。1999年3月开始担任本公司董事。2010年8月起任招商局集团有限公司董事长。兼任招商局国际有限公司（香港联合交易所上市公司）主席，利和经销集团有限公司（香港联合交易所上市公司）及信和置业有限公司（香港联合交易所上市公司）独立非执行董事，香港港口发展局董事，香港证券及期货事务监察委员会成员等；中国南山开发（集团）股份有限公司董事长，招商局能源运输股份有限公司（上海证券交易所上市公司）董事长，及中国国际海运集装箱（集团）股份有限公司（深圳证券交易所上市公司）董事长，及新加坡上市公司嘉德置地有限公司独立非执行董事。

马蔚华先生，招商银行执行董事、行长兼首席执行官，1999年1月加入本公司。经济学博士学位，高级经济师。第十一届全国政协委员。1999年1月起任招商银行股份有限公司行长兼首席执行官。分别自1999年9月、2003年9月、2007年11月及2008年10月起兼任招银国际金融有限公司董事长、招商信诺人寿保险有限公司董事长及招商基金管理有限公司董事长及永隆银行有限公司董事长，并自2002年7月起担任招商局集团公司董事。同时担任中国国际商会副主席、中国企业家协会执行副会长、中国金

融学会常务理事、中国红十字会第八届理事会常务理事、深圳市综研软科学发展基金会理事长和北京大学、清华大学等多所高校兼职教授等职。

唐志宏先生，招商银行副行长，吉林大学本科毕业，高级经济师。1995年5月加入本公司，历任沈阳分行副行长，深圳管理部副主任，兰州分行行长，上海分行行长，深圳管理部主任，总行行长助理，2006年4月起担任本公司副行长。同时担任招商信诺人寿保险公司及中国银联股份有限公司董事。

吴晓辉先生，招商银行资产托管部总经理，硕士研究生，高级经济师。1993年10月进入招商银行工作；历任招商银行总行计划资金部副总经理，总行资金交易部总经理，招银国际金融有限公司总裁；招商银行济南分行党委书记、行长，2011年7月起担任招商银行总行资产托管部总经理。

（三）基金托管业务经营情况

截至2012年11月30日，招商银行股份有限公司托管了招商安泰系列证券投资基金(含招商安泰股票型投资基金、招商安泰平衡型证券投资基金和招商安泰债券投资基金)，招商现金增值证券投资基金、华夏经典配置混合型证券投资基金、长城久泰沪深300指数证券投资基金、中信现金优势货币市场基金、光大保德信货币市场证券投资基金、华泰柏瑞金字塔稳本增利债券型证券投资基金、海富通强化回报混合型证券投资基金、光大保德信新增长股票型证券投资基金、富国天合稳健优选股票型证券投资基金、上证红利交易型开放式指数证券投资基金、德盛优势股票型证券投资基金、华富成长趋势股票型证券投资基金、光大保德信优势配置股票型证券投资基金、益民多利债券型证券投资基金、德盛红利股票证券投资基金、上证中央企业50交易型开放式指数证券投资基金、上投摩根行业轮动股票型证券投资基金、中银蓝筹精选灵活配置混合型证券投资基金、南方策略优化股票型证券投资基金、兴全合润分级股票型证券投资基金、中邮核心主题股票型证券投资基金、长盛沪深300指数证券投资基金(LOF)、中银价值精选灵活配置混合型基金、中银稳健双利债券型证券投资基金、银河创新成长股票型证券投资基金、嘉实多利分级债券型证券投资基金、国泰保本混合型证券投资基金、华宝兴业可转债债券型证券投资基金、建信双利策略主题分级股票型证券投资基金、诺安保本混合型证券投资基金、鹏华新兴产业股票型证券投资基金、博时裕祥分级债券型证券投资基金、上证国有企业100交易型开放式指数证券投资基金、华安可转换债券债券型证券投资基金、中银转债增强债券型证券投资基金、富国低碳环保股票型证券投资基金、诺安油气能源股票证券投资基金(QDII-LOF)、中银中小盘成长股票型证券投资基金、国泰成长优选股票型证券投资基金、兴全轻资产投资股票型证券投资基金(LOF)、易方达纯债债券型证券投资基金、中银沪深300等权重指数证券投资基金(LOF)、中银保本混合型证券投资基金、嘉实增强收益定期开放债券型证券投资基金、工银瑞信14天理财债券型发起式证券投资基金、鹏华中小企业纯债债券型发起式证券投资基金、诺安双利债券型发起式

证券投资基金共 50 只开放式基金及其它托管资产，托管资产为 10275.11 亿元人民币。

三、相关服务机构

(一) 基金销售机构

1、直销机构：

(1) 鹏华基金管理有限公司直销中心

办公地址：深圳市福田区福华三路 168 号深圳国际商会中心 43 层

电话：(0755) 82021233

传真：(0755) 82021155

联系人：吕奇志

(2) 鹏华基金管理有限公司北京分公司

办公地址：北京市西城区金融大街甲 9 号金融街中心南楼 502 房

电话：(010) 88082426

传真：(010) 88082018

联系人：李筠

(3) 鹏华基金管理有限公司上海分公司

办公地址：上海市浦东新区花园石桥路 33 号花旗银行大厦 801B 室

电话：(021) 68876878

传真：(021) 68876821

联系人：李化怡

(4) 鹏华基金管理有限公司武汉分公司

办公地址：武汉市江汉区建设大道 568 号新世界国贸大厦 I 座 4312 室

电话：(027) 85557881

传真：(027) 85557973

联系人：祈明兵

(5) 鹏华基金管理有限公司广州分公司

办公地址：广州市珠江新城华夏路 10 号富力中心 24 楼 07 单元

电话：(020) 38927993

传真：(020) 38010789

联系人：梁剑波

2、代销机构：

(1) 银行代销机构

1) 中国工商银行股份有限公司

注册（办公）地址：北京复兴门内大街 55 号

法定代表人：姜建清

客户服务电话：95588（全国）

传真：010-66107913

联系人：查樱

网址：www.icbc.com.cn

2) 中国建设银行股份有限公司

住所：北京市西城区金融大街 25 号

办公地址：北京市西城区闹市口大街 1 号院 1 号楼

法定代表人：王洪章

联系人：何奕

客户服务电话：95533

传真：010-66275654

网址：www.ccb.com

3) 中国农业银行股份有限公司

注册（办公）地址：北京市东城区建国门内大街 69 号

法定代表人：蒋超良

客户服务电话：95599

联系人：张令玮

网址：www.95599.cn

4) 中国银行股份有限公司

注册地址：北京市复兴门内大街 1 号

办公地址：北京市复兴门内大街 1 号

法定代表人：肖钢

统一客户服务电话：95566

公司网站：www.boc.cn

5) 交通银行股份有限公司

注册（办公）地址：上海市浦东新区银城中路 188 号

法定代表人：胡怀邦

电话：021-58781234

传真：021-58408483

联系人：陈铭铭

客户服务电话：95559

网址：www.bankcomm.com

6) 中国邮政储蓄银行股份有限公司

注册地址：北京市西城区金融大街 3 号

办公地址：北京市西城区金融大街 3 号

法定代表人：李国华

客户服务电话：95580

联系人：陈春林

传真：（010）68858117

公司网址：www.psbc.com

7) 招商银行股份有限公司

注册（办公）地址：深圳市深南大道 7088 号招商银行大厦

法定代表人：傅育宁

电话：0755-83198888

传真：0755-83195049

联系人：邓炯鹏

客服电话：95555

网址：www.cmbchina.com

8) 平安银行股份有限公司

注册（办公）地址：深圳市深南中路 1099 号平安银行大厦

法定代表人：孙建一

联系人：芮蕊

电话：0755-25879756

客服电话：95511-3

网址：<http://bank.pingan.com/>

9) 佛山顺德农村商业银行股份有限公司

注册（办公）地址：佛山市顺德区大良德和居委会拥翠路 2 号

法定代表人：吴海恒

客户服务电话：0757-22223388

网址：www.sdebank.com

10) 上海银行股份有限公司

注册（办公）地址：上海市浦东新区银城中路 168 号

法定代表人：范一飞

开放式基金咨询电话：021-962888

开放式基金业务传真：021-68476111

联系人：夏雪

网址：www.bankofshanghai.com

11) 中国民生银行股份有限公司

注册（办公）地址：北京市西城区复兴门内大街 2 号

法定代表人：董文标

客户服务电话：95568

联系人：董云巍

传真：010-58560666

网址：www.cmbc.com.cn

12) 上海浦东发展银行股份有限公司

注册（办公）地址：上海市中山东一路 12 号

法定代表人：吉晓辉

客户服务热线：95528

联系人：唐苑

公司网站：www.spdb.com.cn

13) 广发银行股份有限公司

注册（办公）地址：广州市东风东路 713 号

法定代表人：董建岳

联系人：李静筠

客服电话：400-830-8003

网址：www.gdb.com.cn

14) 兴业银行股份有限公司

注册地址：福州市湖东路 154 号中山大厦

办公地址：上海市江宁路 168 号

法定代表人：高建平

联系人：刘玲

客户服务电话：95561

网址：www.cib.com.cn

15) 中信银行股份有限公司

地址：北京市东城区朝阳门北大街 8 号富华大厦 C 座

法定代表人：田国立

联系人：丰靖

客服电话：95558

网站: <http://bank.ecitic.com>

16) 东莞农村商业银行股份有限公司

注册地址: 广东省东莞市城区南城路 2 号

办公地址: 广东省东莞市旗峰路 2 号

法定代表人: 何沛良

联系人: 何茂才

客户服务电话: 961122

网址: www.drcbank.com

17) 大连银行股份有限公司

注册地址: 大连市中山区中山路 88 号天安国际大厦 49 楼

办公地址: 大连市中山区中山路 88 号天安国际大厦 9 楼

法定代表人: 陈占维

联系人: 李鹏

客户服务电话: 4006640099

网址: <http://www.bankofd1.com>

18) 浙江民泰商业银行股份有限公司

办公地址: 温岭市三星大道 168 号

法定代表人: 江建法

客户服务电话: 4008896521

联系人: 刘兴龙

网址: www.mintaibank.com

19) 徽商银行股份有限公司

住所: 合肥市安庆路 79 号天徽大厦 A 座

法定代表人: 王晓昕

办公地址: 合肥市安庆路 79 号天徽大厦 A 座

客户服务电话: 4008896588(安徽省外)、96588(安徽省内)

网址: www.hsbank.com.cn

20) 洛阳银行股份有限公司

住所: 河南洛阳洛龙区开元大道 256 号

法定代表人: 王建甫

联系人: 李亚洁

客户服务电话: 96699

网址: <http://www.bankofluoyang.com.cn>

21) 浙商银行股份有限公司

注册（办公）地址：中国杭州市庆春路 288 号

法定代表人：张达洋

联系人：毛真海

客户服务热线：95527

传真：0571-87659188

公司网站：www.czbank.com

（2）券商代销机构

1) 国信证券股份有限公司

住所：深圳市罗湖区红岭中路 1012 号国信证券大厦 16—26 层

法定代表人：何如

联系电话：0755-82133066

传真：0755-82133952

联系人：齐晓燕

客户服务电话：95536

网址：www.guosen.com.cn

2) 新时代证券有限责任公司

注册地址：北京市海淀区北三环西路 99 号院 1 号楼 15 层 1501

办公地址：北京市海淀区北三环西路 99 号院 1 号楼 15 层 1501

法定代表人：刘汝军

联系人：马俊杰

电话：010-83561329

传真：010-83561094

邮编：100086

客户服务电话：4006989898

公司网址：www.xsdzq.cn

3) 招商证券股份有限公司

住所：深圳市福田区益田路江苏大厦 A 座 38—45 层

办公地址：深圳市福田区益田路江苏大厦 A 座 38—45 层

法定代表人：宫少林

联系电话：0755-82943666

联系人：林生迎

客户服务电话：95565

网址：www.newone.com.cn

4) 中国银河证券股份有限公司

住所：北京市西城区金融大街 35 号国际企业大厦 C 座

注册地址：北京市西城区金融大街 35 号国际企业大厦 C 座

法定代表人：陈有安

客户服务电话：400-8888-888

联系电话：010-66568430

传真：010-66568532

联系人：田薇

网址：www.chinastock.com.cn

5) 中信证券股份有限公司

住所：北京市朝阳区亮马桥路 48 号中信证券大厦

办公地址：北京市朝阳区亮马桥路 48 号中信证券大厦

法定代表人：王东明

联系人：张于爱

联系电话：010-60833799

传真：010-60833739

网址：www.citics.com

6) 平安证券有限责任公司

注册地址：深圳市福田区金田路大中华国际交易广场8楼

办公地址：深圳市福田区金田路大中华国际交易广场8楼

法定代表人：杨宇翔

联系电话：0755-22627802

传真：0755-82400862

联系人：郑舒丽

客服电话：95511—8

网站：www.pingan.com

7) 光大证券股份有限公司

住所：上海市静安区新闻路 1508 号

办公地址：上海市静安区新闻路 1508 号

法定代表人：徐浩明

联系电话：021-22169081

传真：021-68817271

联系人：刘晨

客户服务电话：95525

公司网站：www.ebscn.com

8) 齐鲁证券有限公司

住所：山东省济南市经七路 86 号

办公地址：山东省济南市经七路 86 号 2316 室

法定代表人：李玮

联系电话：0531-68889157

联系人：王霖

客户服务电话：95538

网址：www.qlzq.com.cn

9) 湘财证券有限责任公司

住所：湖南省长沙市黄兴中路63号中山国际大厦12楼

办公地址：湖南省长沙市天心区湘府中路198号标志商务中心A栋11层

住所：湖南省长沙市天心区湘府中路198号标志商务中心A栋11层

法定代表人：林俊波

联系电话：021-68634518

传真：021-68865680

联系人：钟康莺

客户服务电话：400-888-1551

网址：www.xcsc.com

10) 海通证券股份有限公司

住所：上海广东路 689 号

办公地址：上海广东路 689 号

法定代表人：王开国

联系电话：021-23219275

联系人：李笑鸣

客户服务电话：95553

网址：www.htsec.com

11) 宏源证券股份有限公司

住所：新疆乌鲁木齐市文艺路 233 号

办公地址：北京市西城区太平桥大街 19 号

法定代表人：冯戎

联系电话：010-88085201

联系人：李巍

客户服务电话：4008-000-562

网址: www.hysec.com

12) 财达证券有限责任公司

注册地址: 河北省石家庄市桥西区自强路 35 号庄家金融大厦 23 至 26 层

法定代表人: 翟建强

办公地址: 河北省石家庄市桥西区自强路 35 号庄家金融大厦 23 至 26 层

联系人: 陈丽君

咨询电话: 4006128888

公司网址 www.s10000.com

13) 渤海证券股份有限公司

住所: 天津市经济技术开发区第二大街42号写字楼101室

办公地址: 天津市南开区宾水西道8号

法定代表人: 杜庆平

联系人: 王兆权

联系电话: 022-28451861

传真 022-28451892

网址: www.bhzq.com

14) 兴业证券股份有限公司

住所: 福州市湖东路268号

法定代表人: 兰荣

办公地址: 浦东新区民生路1199弄证大五道口广场1号楼21层

联系电话: 021-38565785

传真: 021-38565955

联系人: 谢高得

客户服务电话: 95562

网址: www.xyzq.com.cn

15) 安信证券股份有限公司

住所: 深圳市福田区金田路 2222 号安联大厦 34 层、28 层 A02 单元

办公地址: 深圳市福田区金田路 2222 号安联大厦 34 层、28 层 A02 单元

深圳市福田区深南大道 2008 号中国凤凰大厦 1 栋 9 层

法定代表人: 牛冠兴

联系电话: 0755-82825551

传真: 0755-82558355

联系人: 陈剑虹

客户服务电话：4008001001

网址：www.essence.com.cn

16) 东莞证券有限责任公司

住所：广东省东莞市莞城区可园南路1 号金源中心30 楼

办公地址：广东省东莞市莞城区可园南路1 号金源中心30 楼

法定代表人：张运勇

联系人：张巧玲

联系电话：0769-22119426

公司网址：www.dgzq.com.cn

17) 东北证券股份有限公司

住所：长春市自由大路 1138 号

办公地址：长春市自由大路 1138 号

法定代表人：矫正中

联系电话：0431-85096517

传真：0431-85096795

联系人：安岩岩

网址：www.nesc.cn

18) 长江证券股份有限公司

注册地址：武汉市新华路特8号长江证券大厦

办公地址：上武汉市新华路特8号长江证券大厦

法定代表人：胡运钊

联系电话：027-65799999

传真：027-85481900

联系人：李良

客户服务电话：95579或4008888999

网址：www.95579.com

19) 申银万国股份有限公司

住所：上海市常熟路 171 号

办公地址：上海市常熟路 171 号

法定代表人：储晓明

联系电话：021-54047892

联系人：曹晔

客户服务电话：95523 或 4008895523

电话委托：021-962505

网址：www.sywg.com

20) 方正证券股份有限公司

住所：湖南长沙市芙蓉中路二段华侨国际大厦 22-24 层

办公地址：湖南长沙市芙蓉中路二段华侨国际大厦 22-24 层

法定代表人：雷杰

联系人：郭军瑞

联系电话：0731-85832503

客户服务电话：95571

网址：www.foundersc.com

21) 财富证券有限责任公司

住所：长沙市芙蓉中路二段 80 号顺天国际财富中心 26 层

地址：长沙市芙蓉中路二段 80 号顺天国际财富中心 26 层

法定代表人：周晖

联系电话：0731-84403319

传真：0731-84403439

联系人：郭磊

客户服务热线：0731-84403343

网址：www.cfzq.com

22) 山西证券股份有限公司

注册地址：太原市府西街69号山西国际贸易中心东塔楼

办公地址：太原市府西街69号山西国际贸易中心东塔楼

法定代表人：侯巍

联系电话：0351-8686659

联系人：郭熠

网址：www.i618.com.cn

客服电话：400-666-1618、95573

23) 华西证券有限责任公司

注册地址：四川省成都市陕西街239号

办公地址：深圳市深南大道4001号时代金融中心18楼

法定代表人：杨炯洋

联系人：金达勇

联系电话：028-86137782

传真：028-86150615

客户服务咨询电话：400-8888-818

网址：www.hx168.com.cn

24) 信达证券股份有限公司

注册地址：北京市西城区闹市口大街9号院1号楼信达金融中心

法定代表人：高冠江

联系人：唐静

联系电话：010-63080985

客服热线：400-800-8899

网址：www.cindasc.com

25) 上海证券有限责任公司

住所：上海市黄浦区西藏中路336号

办公地址：上海市黄浦区西藏中路336号

法定代表人：郁忠民

联系电话：021-53519888

传真：021-63608300

联系人：张瑾

客服热线：4008-918-918

公司网站：www.962518.com

26) 国泰君安证券股份有限公司

住所：上海市浦东新区银城中路168号上海银行大厦29楼

办公地址：上海市浦东新区银城中路168号上海银行大厦29楼

法定代表人：万建华

联系电话：021-38676666

传真：021-38670666

联系人：芮敏祺

客户服务电话：95521

网址：www.gtja.com

27) 广发证券股份有限公司

住所：广州天河区天河北路183-187号大都会广场43楼（4301-4316房）

办公地址：广东省广州天河北路大都会广场5、18、19、36、38、39、41、42、43、44

楼

法定代表人：孙树明

联系人：黄岚

联系电话：020-87555888

传真：020-87553600

客服电话：95575

网址：www.gf.com.cn

28) 长城证券有限责任公司

住所：深圳市福田区深南大道 6008 号特区报业大厦 14、16、17 层

办公地址：深圳市福田区深南大道 6008 号特区报业大厦 14、16、17 层

法定代表人：黄耀华

联系电话：0755-83516289

联系人：李春芳

网址：www.cc168.com.cn

29) 华泰证券股份有限公司

住所：江苏省南京市中山东路90 号华泰证券大厦

办公地址：江苏省南京市中山东路90 号华泰证券大厦

深圳市深南大道港中旅大厦5、18、24楼

法定代表人：吴万善

联系电话：0755-82492193

联系人：庞晓芸

网址：www.htsc.com.cn

30) 广州证券有限责任公司

办公地址：广州市天河区珠江新城珠江西路 5 号广州国际金融中心 19、20 楼

邮政编码：510623

法定代表人：刘东

联系人：林洁茹

联系电话：[020-88836655](tel:020-88836655)

公司总机：020-88836999

传真号码：020-88836654

客服热线：961303

网址：www.gzs.com.cn

31) 财通证券有限责任公司

注册地址：杭州市杭大路 15 号嘉华国际商务中心

办公地址：杭州市杭大路 15 号嘉华国际商务中心

法定代表人：沈继宁

联系人：乔骏

联系电话：0571-87925129

客户服务电话：96336（上海地区：962336）

网址：www.ctsec.com

32) 华福证券有限责任公司

注册地址：福州市五四路 157 号新天地大厦 7、8 层

办公地址：福州市五四路 157 号新天地大厦 7 至 10 层

法定代表人：黄金琳

邮政编码：350003

联系人：张腾

联系电话：0591-87383623

业务传真：0591-87383610

统一客户服务电话：96326（福建省外请先拨 0591）。

公司网址：www.hfzq.com.cn

33) 爱建证券有限责任公司

住所：上海市浦东新区世纪大道 1600 号 32 楼

办公地址：上海市浦东新区世纪大道 1600 号 32 楼

法定代表人：张建华

电话：(021) 32229888

传真：(021) 68728703

联系人：戴莉丽

客户服务电话：(021) 63340678

网址：www.aizq.com

34) 东吴证券股份有限公司

注册地址：苏州工业园区翠园路 181 号

办公地址：苏州工业园区翠园路 181 号

法定代表人：吴永敏

电话：0512-65581136

传真：0512-65588021

联系人：方晓丹

客户服务热线：4008-601-555

网址：www.dwzq.com.cn

35) 江海证券有限公司

注册地址：哈尔滨市香坊区赣水路 56 号

办公地址：哈尔滨市香坊区赣水路 56 号

法定代表人：孙名扬

联系人：张宇宏

联系电话：0451-82336863

客服热线：4006662288

网址：www.jhzq.com.cn

36) 万联证券有限责任公司

注册地址：广州市中山二路18号电信广场36、37层

办公地址：办公地址：广州市天河区珠江东路11号高德置地广场F栋18、19层

法定代表人：张建军

联系人：罗创斌

联系电话：020-37865070

客户服务电话：400-8888-133

网址：www.wlzq.com.cn

37) 中信建投证券股份有限公司

注册地址：北京市朝阳区安立路 6 6 号 4 号楼

办公地址：北京市东城区朝内大街 1 8 8 号

法定代表人：王常青

联系人：许梦园

传真：010-65182261

客服电话：4008888108

公司网站：www.csc108.com

38) 中信万通证券有限责任公司

注册地址：青岛市崂山区苗岭路29号澳柯玛大厦15层（1507-1510室）

办公地址：青岛市崂山区深圳路222号青岛国际金融广场1号楼第20层

法定代表人：张智河

联系人：吴忠超

联系电话：0532-85022326

传真：0532-85022605

客户服务电话：0532-96577

网址：www.zxwt.com.cn

39) 中信证券（浙江）有限责任公司（原中信金通证券有限责任公司）

注册地址：浙江省杭州市滨江区江南大道588号恒鑫大厦主楼19层、20层

办公地址：浙江省杭州市滨江区江南大道588号恒鑫大厦主楼19层、20层

法定代表人：沈强

联系人：周妍

联系电话：0571-86078823

传真：0571-85783771

客户服务电话：0571-96598

网址：www.bigsun.com.cn

40) 五矿证券有限公司

住所：深圳市福田区金田路4028号荣超经贸中心办公室47层01单元

办公地址：深圳市福田区金田路4028号荣超经贸中心办公室47层01单元

法定代表人：高竹

联系电话：0755-82545555

传真：0755-82545500

联系人：赖君伟

网址：www.wkzq.com.cn

(3) 第三方销售机构

1) 深圳众禄基金销售有限公司

注册地址：深圳市罗湖区深南东路 5047 号发展银行大厦 25 楼 I、J 单元

法定代表人：薛峰

客服电话：4006-788-887

传真：0755-82080798

联系人：张玉静

网址：www.zlfund.cn、 www.jjmmw.com

2) 诺亚正行（上海）基金销售投资顾问有限公司

办公地址：上海市浦东新区银城中路 68 号时代金融中心 8 楼 801 室

法定代表人：汪静波

客服电话：400-821-5399

传真：021-38509777

联系人：张姚杰

网址：www.noah-fund.com

3) 杭州数米基金销售有限公司

办公地址：浙江省杭州市滨江区江南大道 3588 号恒生大厦 12 楼

法定代表人：陈柏青

客服电话：4000-766-123

传真：0571-26698533

联系人：周熾旻

网址：www.fund123.cn

4) 天相投资顾问有限公司

办公地址：北京市西城区金融街 5 号新盛大厦 B 座 4 层

法定代表人：林义相

客服电话：010-66045678

传真：010-66045527

联系人：林爽

网址：www.txsec.com

5) 上海长量基金销售投资顾问有限公司

办公地址：上海市浦东新区浦东大道 555 号裕景国际 B 座 16 层

法定代表人：张跃伟

客服电话：400-089-1289

传真：021-58787698

联系人：沈雯斌

网址：www.erichfund.com

6) 上海好买基金销售有限公司

办公地址：上海市浦东南路 1118 号鄂尔多斯大厦 903~906 室

住所：上海市虹口区场中路 685 弄 37 号 4 号楼 449 室

法定代表人：杨文斌

客服电话：400-700-9665

传真：021-50325989

联系人：蒋章

网址：www.ehowbuy.com

7) 北京展恒基金销售有限公司

办公地址：北京市顺义区后沙峪镇安富街 6 号

法定代表人：闫振杰

联系人：张晶晶

传真：(+86-10) 6202 0088 转 8802

客服电话：400 888 6661

网址：www.myfund.com

8) 浙江同花顺基金销售有限公司

办公地址：浙江省杭州市文二西路一号元茂大厦 903

法定代表人：李晓涛
客服电话：(0571)56768888

传真：0571-88911818

联系人：蒋泽君

网址：www.10jqka.com.cn

9) 上海天天基金销售有限公司

住所：上海市徐汇区龙田路 190 号 2 号楼 2 层

办公地址：上海市徐汇区龙田路 195 号 3C 座 10 楼

法定代表人：其实

联系人：高莉莉

联系电话：020-87599527

客服电话：4001818188

网址：www.1234567.com.cn

基金管理人可根据有关法律法规要求，根据实情，选择其他符合要求的机构代理销售本基金或变更上述代销机构，并及时公告。

（二） 注册登记机构

名称：鹏华基金管理有限责任公司

住所：深圳市福田区福华三路 168 号深圳国际商会中心 43 层

法定代表人：何如

办公地址：深圳市福田区福华三路 168 号深圳国际商会中心 43 层

联系电话：（0755）82021109

传真：（0755）82021153

联系人：潘艳梅

（三） 律师事务所

名称：北京市金杜律师事务所

住所：北京市朝阳区东三环中路 7 号北京财富中心写字楼 A 座 40 层

负责人：王玲

办公地址：北京市朝阳区东三环中路 7 号北京财富中心写字楼 A 座 40 层

联系电话：（0755）22163333

传真：（0755）22163390

联系人：宋萍萍

经办律师：靳庆军、宋萍萍

（四） 会计师事务所

名称：普华永道中天会计师事务所有限公司
住所：上海市浦东新区陆家嘴环路 1318 号星展银行大厦 6 楼
办公地址：上海市湖滨路 202 号普华永道中心 11 楼
法定代表人：杨绍信
联系电话：(021) 23238888
经办注册会计师：单峰、刘颖
联系人：魏佳亮

四、基金的名称

本基金名称：鹏华新兴产业股票型证券投资基金

五、基金类型

本基金类型：股票型

六、基金的投资目标

本基金为股票型基金，在适度控制风险并保持良好流动性的前提下，挖掘未来推动经济发展的新兴产业并从中精选优质个股，力求超额收益与长期资本增值。

七、基金的投资方向

本基金的投资方向为具有良好流动性的金融工具，包括国内依法发行上市的股票（包含中小板、创业板及其他经中国证监会核准上市的股票）、债券、货币市场工具、权证、资产支持证券以及法律法规或中国证监会允许基金投资的其他金融工具（但须符合中国证监会的相关规定）。

八、基金的投资策略

（一）投资理念

随着经济发展方式的转变以及产业结构的优化升级，新兴产业发展前景广阔。

（二）投资策略

1、资产配置策略

本基金通过对宏观经济、微观经济运行态势、政策环境、利率走势、证券市场走势及证券市场现阶段的系统性风险以及未来一段时期内各大类资产的风险和预期收益率进行分析评估，运用定量及定性相结合的手段，制定股票、债券、现金等大类资产之间的配置比例、调整原则和调整范围。

2、股票投资策略

本基金通过跟踪、分析经济运行态势、经济政策以及产业结构的优化升级，识别经济发展过程中具有良好发展前景的新兴产业及相关上市公司，针对各类公司的不同特征，通过自上而下及自下而上相结合的方法筛选出优秀的上市公司构建投资组合。

（1）新兴产业的范畴

首先，新兴产业对经济社会发展具有重大且长远的影响，在未来我国产业结构调整的大背景下，其在国民经济中的占比将日益扩大；其次，新兴产业是着眼未来，可能带动一批产业的兴起并且具有成为一个国家未来经济发展支柱产业的可能性。新兴产业是指新兴技术、新兴生产模式以及新兴商业模式等与金融、工业、商业、服务业等行业的深度融合而产生的新型行业，它既代表着科技与创新的方向，也代表着未来产业发展的方向，比如节能环保、高端制造、信息技术、生物医药、新能源、新材料、现代服务业、新能源汽车产业、海洋产业等。

新兴产业并不是永恒不变的，在不同的经济发展时期，新兴产业的产业构成会发生很大的变化。同时，在不同的地区，由于各产业生产率上升的速率不同，先进科技的掌握情况也不一样，因此新兴产业的构成也会存在一定程度的差异。本基金将动态调整新兴产业的范畴，根据经济发展状况、产业结构升级、各类技术发展以及国家的相关政策等因素，评估行业是否可能在未来成为经济增长的主要推动力量、具备良好的经济效益、并且预期未来一段时间内保持高速增长；在新兴产业的范畴内纳入符合上述标准的新行业，剔除不再具备上述标准的子行业。传统行业中，经常会有一些公司通过采用新兴技术、新兴生产模式以及新兴商业模式等，增强公司的竞争力，并对盈利能力发生较为重要的影响，这些公司也会被纳入新兴产业的范畴。

（2）个股选择

本基金根据新兴产业的范畴筛选出备选股票池，并在此基础上通过自上而下及自下而上相结合的方法挖掘优质的上市公司，构建股票投资组合。

1) 自上而下

本基金将根据行业景气状况，新兴技术、新兴生产模式以及新兴商业模式等的成熟度，新兴产业中的子行业对于传统行业的替代空间和市场空间，并充分考虑估值的原则下，实现不同行业的资产配置。

本基金将优先考虑国家未来产业结构的优化升级方向、行业未来可能的增长速度、新兴产业的技术周期变化、新兴产业所在行业的成长空间和估值水平、国家的政策动向等因素，重点配置行业景气度较高，发展前景良好，技术基本成熟，政策性推动敏感性较高的子行业。对于技术、生产模式或商业模式等处于培育期，虽尚不成熟，但未来前景广阔的子行业，本基金也将根据其发展阶段做适度配置。

2) 自下而上

本基金通过定量和定性相结合的方法进行个股自下而上的选择。

在定性方面，主要考察公司是否具有良好的经济技术效应、是否能够带动一批产业的兴起及是否具有持久研发创新能力的特征；其次分析公司的核心技术或创新商业模式是否具有市场需求前景，公司的盈利模式、核心产品的市场竞争力及其发展前景的稳定性；此外还将

评估公司的新技术或创新商业模式的原创性、领先程度和可实现度以及产品的市场独占性特征等。

在定量方面，主要考察上市公司的成长性、盈利能力及其估值水平，选取具备良好业绩成长性并且估值合理的上市公司，主要采用的指标包括：

(1) 成长性指标：未来两年公司收入和利润的增长率、累计及新增研发支出、CAPEX支出、人员招聘情况等。

(2) 盈利能力：毛利率及其变动趋势、ROE、ROIC 等。

(3) 估值水平：PE、PEG、PB、PS 等。

3、债券投资策略

本基金通过久期配置、类属配置、期限结构配置等，采取积极主动的投资策略，在严格控制风险的前提下，发掘和利用市场失衡提供的投资机会，实现债券组合增值。

4、权证产品投资策略

本基金通过对权证标的证券基本面的研究，并结合权证定价模型及价值挖掘策略、价差策略、双向权证策略等寻求权证的合理估值水平，追求稳定的当期收益。

(三) 投资决策依据及程序

1、投资决策依据

- (1) 有关法律、法规、基金合同等的相关规定；
- (2) 经济运行态势和证券市场走势；
- (3) 经济发展方式的转变及产业结构优化升级。

2、投资决策程序

(1) 本基金管理人实行投资决策委员会领导下的基金经理团队制。投资决策委员会负责制定基金投资方面的整体投资计划、投资原则及其它重大事项；基金经理根据投资决策委员会的决策，负责投资组合的构建、调整 and 日常管理等工作；

(2) 基金经理构建、调整投资组合，并在此过程中充分考虑以下因素：每日基金申购和赎回净现金流量；基金合同的投资限制和比例限制；研究团队的投资建议；绩效与风险评估小组的建议等；

(3) 交易执行相关部门根据基金经理下达的交易指令制定交易策略，完成具体证券品种的交易；

(4) 风险绩效相关部门根据市场变化定期和不定期对基金进行投资绩效评估，并提供相关绩效评估报告；

(5) 监察稽核相关部门对投资合规性进行监控；

(6) 本基金管理人在确保基金份额持有人利益的前提下有权根据市场环境变化和实际需要调整上述投资程序，并予以公告。

九、基金的业绩比较基准

中证新兴产业指数收益率×75%+中证综合债指数收益率×25%

本基金选择中证新兴产业指数和中证综合债指数分别做为基金股票资产和债券、货币市场工具等其他资产的业绩比较基准。中证新兴产业指数选取了沪深市场中规模大、流动性好的 100 家新兴产业公司，包括新材料、新能源、电动汽车、生物医药等，以综合反映沪深市场中新兴产业公司的整体表现。中证综合债指数的选样债券的信用类别覆盖全面，期限构成宽泛。基于本基金的投资范围和投资比例限制，选用上述业绩比较基准能够忠实反映本基金的风险收益特征。

如果今后法律法规发生变化，或者有更权威的、更能为市场普遍接受的业绩比较基准推出，或者是市场上出现更加适合用于本基金的业绩基准的股票指数时，本基金可以在报中国证监会备案后变更业绩比较基准并及时公告。

十、基金的风险收益特征

本基金属于股票型基金，其预期的风险和收益高于货币市场基金、债券基金、混合型基金，属于证券投资基金中较高预期风险、较高预期收益的品种。

十一、基金的投资组合报告（未经审计）

基金管理人的董事会及董事保证本报告所载资料不存在虚假记载、误导性陈述或重大遗漏，并对其内容的真实性、准确性和完整性承担个别及连带责任。

基金托管人招商银行股份有限公司根据本基金合同规定，于 2012 年 10 月 22 日复核了本报告中的财务指标、净值表现和投资组合报告等内容，保证复核内容不存在虚假记载、误导性陈述或者重大遗漏。

本报告中所列财务数据截至 2012 年 9 月 30 日（未经审计）。

1、报告期末基金资产组合情况

序号	项目	金额（元）	占基金总资产的比例（%）
1	权益投资	512,784,746.97	71.47
	其中：股票	512,784,746.97	71.47
2	固定收益投资	-	-
	其中：债券	-	-
	资产支持证券	-	-
3	金融衍生品投资	-	-
4	买入返售金融资产	-	-
	其中：买断式回购的买入返售金	-	-

	融资产		
5	银行存款和结算备付金合计	204,250,056.06	28.47
6	其他资产	407,424.07	0.06
7	合计	717,442,227.10	100.00

2、报告期末按行业分类的股票投资组合

代码	行业类别	公允价值（元）	占基金资产净值比例（%）
A	农、林、牧、渔业	-	-
B	采掘业	-	-
C	制造业	206,091,190.51	28.98
C0	食品、饮料	11,061,000.00	1.56
C1	纺织、服装、皮毛	1,958,686.56	0.28
C2	木材、家具	-	-
C3	造纸、印刷	-	-
C4	石油、化学、塑胶、塑料	26,459,953.28	3.72
C5	电子	7,981,563.16	1.12
C6	金属、非金属	-	-
C7	机械、设备、仪表	98,248,729.14	13.81
C8	医药、生物制品	60,381,258.37	8.49
C99	其他制造业	-	-
D	电力、煤气及水的生产和供应业	11,319,539.92	1.59
E	建筑业	1,996,000.00	0.28
F	交通运输、仓储业	-	-
G	信息技术业	132,620,695.52	18.65
H	批发和零售贸易	35,221,649.24	4.95
I	金融、保险业	48,716,052.34	6.85
J	房地产业	25,770,622.94	3.62
K	社会服务业	43,423,889.10	6.11
L	传播与文化产业	7,625,107.40	1.07
M	综合类	-	-
	合计	512,784,746.97	72.10

3、报告期末按公允价值占基金资产净值比例大小排序的前十名股票投资明细

序号	股票代码	股票名称	数量（股）	公允价值（元）	占基金资产净值比例（%）
1	600050	中国联通	10,501,089	38,749,018.41	5.45
2	600498	烽火通信	1,209,960	29,353,629.60	4.13
3	600535	天士力	368,652	18,963,458.88	2.67
4	002152	广电运通	1,170,042	16,965,609.00	2.39
5	600276	恒瑞医药	549,791	16,664,165.21	2.34
6	000157	中联重科	1,899,957	16,377,629.34	2.30
7	002255	海陆重工	1,182,580	16,355,081.40	2.30
8	600104	上汽集团	1,199,916	16,246,862.64	2.28
9	000069	华侨城A	2,895,000	16,212,000.00	2.28
10	000963	华东医药	450,000	15,525,000.00	2.18

4、报告期末按债券品种分类的债券投资组合

本基金本报告期末未持有债券。

5、报告期末按公允价值占基金资产净值比例大小排名的前五名债券投资明细

本基金本报告期末未持有债券。

6、报告期末按公允价值占基金资产净值比例大小排名的前十名资产支持证券投资明细

本基金本报告期末未持有资产支持证券。

7、报告期末按公允价值占基金资产净值比例大小排名的前五名权证投资明细

本基金本报告期末未持有权证。

8、投资组合报告附注

(1) 本基金投资的前十名证券中本期没有发行主体被监管部门立案调查的、或在报告编制日前一年内受到公开谴责、处罚的证券。

(2) 本基金投资的前十名股票没有超出基金合同规定的备选股票库。

(3) 其他各项资产构成

序号	名称	金额（元）
1	存出保证金	250,000.00
2	应收证券清算款	-
3	应收股利	40,491.77
4	应收利息	40,675.91
5	应收申购款	76,256.39

6	其他应收款	-
7	待摊费用	-
8	其他	-
9	合计	407,424.07

(4) 报告期末持有的处于转股期的可转换债券明细

本基金本报告期末未持有处于转股期的可转换债券。

(5) 报告期末前十名股票中存在流通受限情况的说明

序号	股票代码	股票名称	流通受限部分的公允价值(元)	占基金资产净值比例(%)	流通受限情况说明
1	600498	烽火通信	12,130,000.00	1.71	非公开发行

(6) 投资组合报告附注的其他文字描述部分

由于四舍五入的原因，投资组合报告中数字分项之和与合计项之间可能存在尾差。

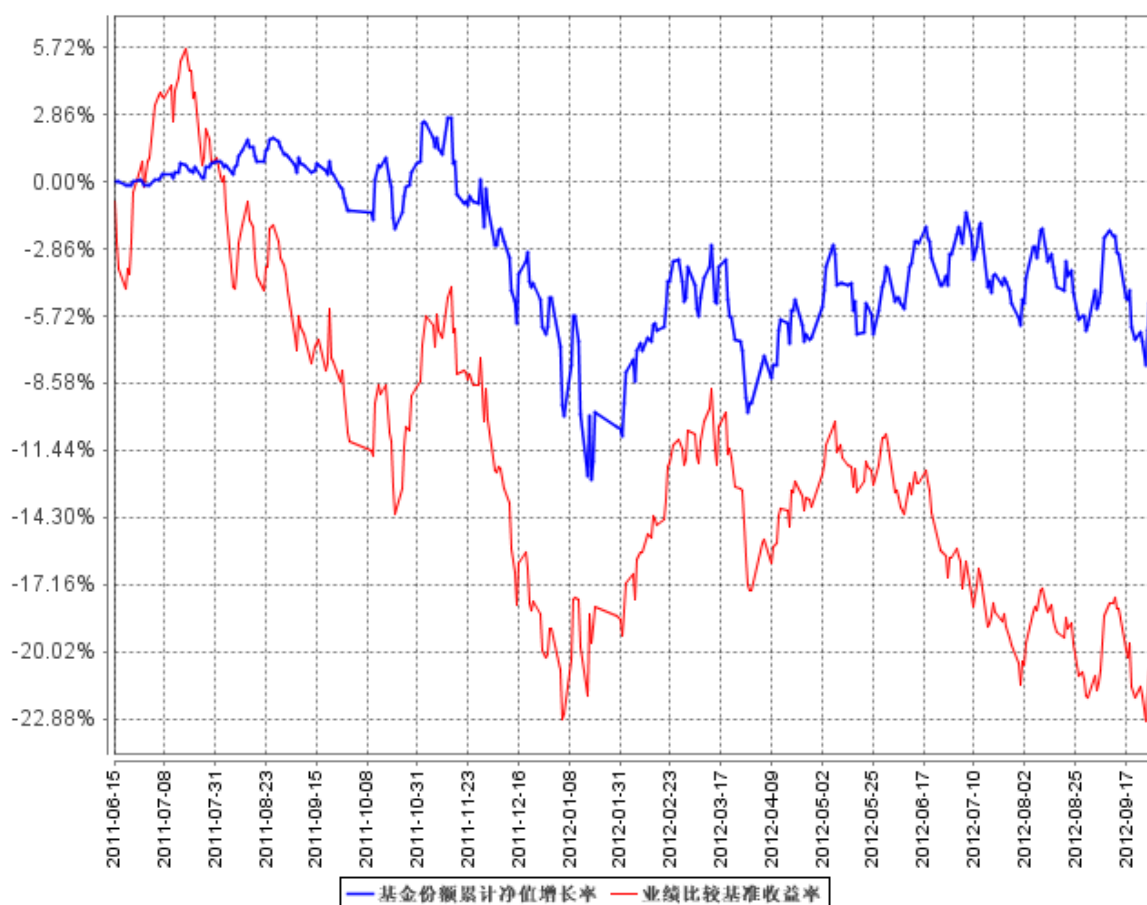
十二、基金的业绩

1、基金合同生效以来的投资业绩与同期基准的比较如下表所示（未经审计）：

	净值增长率 1	净值增长率标准差 2	业绩比较基准收益率 3	业绩比较基准收益率标准差 4	1-3	2-4
(2011年6月15日) 自基金合同生效起至 2011年12月31日	-4.90%	0.61%	-19.04%	1.17%	14.14%	-0.56
2012年1月1日至 2012年9月30日	-0.32%	1.05%	-1.98%	1.14%	1.66%	-0.09%
自基金合同生效起至 2012年9月30日	-5.20%	0.88%	-20.65%	1.15%	15.45%	-0.27%

2、基金合同生效以来基金份额净值的变动情况，并与同期业绩比较基准的变动进行比较：

基金份额累计净值增长率与同期业绩比较基准收益率的历史走势对比图



基金管理人承诺以诚实信用、勤勉尽责的原则管理和运用基金财产，但不保证基金一定盈利。基金的过往业绩并不代表其未来表现。投资有风险，投资人在做出投资决策前应仔细阅读本基金的招募说明书。

注 1：鹏华新兴产业股票基金的业绩比较基准 = 中证新兴产业指数收益率 × 75% + 中证综合债指数收益率 × 25%

注 2：基金业绩截止日为 2012 年 9 月 30 日（未经审计）

注 3：本基金基金合同的生效日为 2011 年 6 月 15 日

十三、基金的费用与税收

（一）基金费用的种类

- 1、基金管理人的管理费；
- 2、基金托管人的托管费；
- 3、基金财产划拨支付的银行费用；
- 4、基金合同生效后的基金信息披露费用；
- 5、基金份额持有人大会费用；

- 6、基金合同生效后与基金有关的会计师费和律师费；
- 7、基金的证券交易费用；
- 8、依法可以在基金财产中列支的其他费用。

(二) 上述基金费用由基金管理人在法律规定的范围内参照公允的市场价格确定，法律法规另有规定时从其规定。

(三) 基金费用计提方法、计提标准和支付方式

1、基金管理人的管理费

在通常情况下，基金管理费按基金资产净值的 1.5% 年费率计提。计算方法如下：

$$H = E \times 1.5\% \div \text{当年天数}$$

H 为每日应计提的基金管理费

E 为前一日基金资产净值

基金管理费每日计提，按月支付。经基金托管人复核后于次月首日起 5 个工作日内从基金财产中一次性支付给基金管理人，若遇法定节假日、休息日，支付日期顺延。

2、基金托管人的托管费

在通常情况下，基金托管费按基金资产净值的 0.25% 年费率计提。计算方法如下：

$$H = E \times 0.25\% \div \text{当年天数}$$

H 为每日应计提的基金托管费

E 为前一日基金资产净值

基金托管费每日计提，按月支付。经基金托管人复核后于次月首日起 5 个工作日内从基金财产中一次性支付给基金托管人，若遇法定节假日、休息日，支付日期顺延。

3、除管理费和托管费之外的基金费用，由基金托管人根据其他有关法规及相应协议的规定，按费用支出金额支付，列入或摊入当期基金费用。

(四) 不列入基金费用的项目

基金合同生效前的律师费、会计师费和信息披露费用不得从基金财产中列支。基金管理人与基金托管人因未履行或未完全履行义务导致的费用支出或基金财产的损失，以及处理与基金运作无关的事项发生的费用等不列入基金费用。

(五) 与基金销售有关的费用

1、本基金对通过直销柜台申购的养老金客户与除此之外的其他投资者实施差别的申购费率。

养老金客户指基本养老金与依法成立的养老计划筹集的资金及其投资运营收益形成的补充养老基金，包括全国社会保障基金、可以投资基金的地方社会保障基金、企业年金单一计划以及集合计划。如将来出现经养老基金监管部门认可的新的养老基金类型，基金管理人可在招募说明书更新时或发布临时公告将其纳入养老金客户范围，并按规定向中国证监会备案。非养老金客户指除养老金客户外的其他投资者。

通过基金管理人的直销柜台申购本基金基金份额的养老金客户申购费率如下表：

申购金额 M (元)	申购费率
M < 100 万	0.6%
100 万 ≤ M < 500 万	0.6%
M ≥ 500 万	每笔 1000 元

其他投资者申购本基金基金份额的申购费率费率如下表：

申购金额 M (元)	申购费率
M < 100 万	1.5%
100 万 ≤ M < 500 万	1.0%
M ≥ 500 万	每笔 1000 元

本基金的申购费用应在投资人申购基金份额时收取。投资人在一天之内如果有多笔申购，适用费率按单笔分别计算。

申购费用由投资人承担，不列入基金财产，主要用于本基金的市场推广、销售、注册登记等各项费用。

2、本基金的赎回费率如下表所示：

持有年限 (Y)	赎回费率
Y < 1 年	0.5%
1 年 ≤ Y < 2 年	0.25%
Y ≥ 2 年	0

赎回费用由赎回基金份额的基金份额持有人承担，在基金份额持有人赎回基金份额时收取。赎回费总额的 25% 归入基金财产，其余用于支付注册登记费和其他必要的手续费。

3、转换费

相关转换业务的费率、业务规则等内容详见本公司发布的相关公告。

4、基金管理人可以在基金合同约定的范围内调整费率或收费方式，并最迟应于新的费率或收费方式实施日前依照《信息披露办法》的有关规定在指定媒体上公告。

5、基金管理人可以在不违反法律法规规定及基金合同约定的情形下根据市场情况制定基金促销计划，针对以特定交易方式（如网上交易、电话交易等）等进行基金交易的投资人定期或不定期地开展基金促销活动。在基金促销活动期间，按相关监管部门要求履行必要手续后，基金管理人可以适当调低基金申购费率和基金赎回费率。

（六）基金管理费和基金托管费的调整

基金管理人和基金托管人协商一致后，可根据基金发展情况调整基金管理费率、基金托

管费率。调高基金管理费率、基金托管费率，须召开基金份额持有人大会审议；调低基金管理费率、基金托管费率，无须召开基金份额持有人大会。

基金管理人必须最迟于新的费率实施日 2 日前在指定媒体上刊登公告。

(七) 基金税收

基金和基金份额持有人根据国家法律法规的规定，履行纳税义务。

十四、对招募说明书更新部分的说明

本基金管理人根据《中华人民共和国证券投资基金法》、《证券投资基金运作管理办法》、《证券投资基金销售管理办法》、《证券投资基金信息披露管理办法》及其它有关法律法规的规定，结合本基金管理人对本基金实施的投资管理活动，对本基金管理人原公告的本基金招募说明书进行了更新，主要更新的内容如下：

- 1、在“重要提示”部分明确了更新招募说明书内容的截止日期及有关财务数据的截止日期。
- 2、对“三、基金管理人”部分内容进行了更新。
- 3、对“四、基金托管人”部分内容进行了更新。
- 4、对“五、相关服务机构”内容进行了更新。
- 5、对“七、基金份额的申购和赎回”部分内容进行了更新。
- 6、对“八、基金的投资”部分内容进行了更新。
- 7、对“九、基金的业绩”内容进行了更新。
- 8、对“二十、对基金份额持有人的服务”内容进行了更新。
- 9、更新了“二十一、其他应披露事项”的相关内容。

鹏华基金管理有限公司

2013年1月25日