

银河创新成长股票型证券投资基金招募说明书 （更新摘要）

重要提示

本基金根据中国证券监督管理委员会 2010 年 11 月 16 日《关于核准银河创新成长股票型证券投资基金募集的批复》（证监许可【2010】1635 号）的核准，进行募集。

基金管理人保证《银河创新成长股票型证券投资基金招募说明书》（以下简称“招募说明书”或“本招募说明书”）的内容真实、准确、完整。本招募说明书经中国证监会核准，但中国证监会对本基金募集的核准，并不表明其对本基金的价值和收益作出实质性判断或保证，也不表明投资于本基金没有风险。

投资有风险，投资人认购(或申购)本基金时应认真阅读本招募说明书。

基金的过往业绩并不预示其未来表现。

基金管理人依照恪尽职守、诚实信用、谨慎勤勉的原则管理和运用基金财产，但不保证投资于本基金一定盈利，也不保证最低收益。

本招募说明书所载内容截止日为 2012 年 12 月 29 日，有关财务数据和净值表现截止日为 2012 年 12 月 31 日（财务数据未经审计）。

原招募说明书与本次更新的招募说明书不一致的，以本次更新的招募说明书为准。

第一节 基金管理人

一、基金管理人概况

基金管理人：银河基金管理有限公司

住所：上海市浦东新区世纪大道 1568 号 15 层

办公地址：上海市浦东新区世纪大道 1568 号 15 层

法定代表人：徐旭

成立日期：2002 年 6 月 14 日

注册资本：1.5 亿元人民币

电话：(021)38568888

联系人：罗琼

股权结构：

持股单位	出资额(万元)	占总股本比例
中国银河金融控股有限责任公司	7500	50%
中国石油天然气集团公司	1875	12.5%
上海市城市建设投资开发总公司	1875	12.5%
首都机场集团公司	1875	12.5%
湖南电广传媒股份有限公司	1875	12.5%
合计	15000	100%

二、主要人员情况

1、基金管理人董事、监事、经理及其他高级管理人员基本情况

董事长徐旭女士，中共党员，经济学博士。历任中国人保信托投资公司总裁助理、研究中心副主任，中国银河证券有限责任公司企划部(党委宣传部)负责人、

总经理、研究中心主任、总裁办主任兼党委办公室主任、机关党委委员。现任中国银河金融控股有限责任公司党委委员、董事会执行委员会委员。

董事刘澎湃先生，中共党员，大学本科学历。历任中国人民银行总行副司长，珠海市人民政府副市长，中国保险监督管理委员会办公室主要负责人，中国银河证券有限责任公司副总裁，中国银河金融控股有限责任公司党委副书记、董事会执行委员会委员。

董事张国臣先生，中共党员，工商管理硕士。历任中石油大连石化公司财务处副处长，中石油炼油与销售分公司高级会计师，中石油股份有限公司资本运营部股权管理处副处长。现任中国石油天然气集团公司资本运营部专职监事。

董事王志强先生，中共党员，工商管理硕士。历任上海机电（集团）公司科长、处长、总会计师，上海久事公司计财部副总，上海市城市建设投资开发总公司计财部副总经理、副总会计师等职。现任上海市城市建设投资开发总公司副总经理。

董事熊人杰先生，大学本科学历。曾任职于湖南人造板厂进出口公司、湖南省广电总公司、湖南电广传媒股份有限公司。现任深圳市达晨创业投资有限公司副总裁。

董事唐光明先生，中共党员，硕士研究生学历。历任中国船舶工业总公司综合计划司投资一处科员，金飞民航经济发展中心项目经理，首都机场集团公司业务经理。现任首都机场集团公司资本运营部副总经理。

董事尤象都先生，中共党员，硕士研究生学历。历任国家经济体制改革委员会宏观司财税处、投资处副处长，中信实业银行北京分行（后为总行营业部）办公室副主任（主持工作）、信贷部副总经理兼综合处处长、资产保全部副总经理、支行管理处副处长（主持工作）、西单支行负责人，财政部综合司综合处副处长、处长，兴业银行北京分行月坛支行行长，中国银河金融控股有限责任公司投资部负责人，银河基金管理有限公司副总经理。现任银河基金管理有限公司总经理。

独立董事孙树义先生，中共党员，大学本科学历。历任电子工业部处长，国家体改委副司长、司长，中央财经领导小组办公室副主任，国家人事部副部长、党组成员，中央企业工委副书记等职。

独立董事王福山先生，大学本科学历，高级工程师。历任北京大学教师，国

家地震局副局长，中国人民保险公司部门总经理，中国人保信托投资公司副董事长，深圳阳光基金管理公司董事长等职。现任中国人寿保险公司巡视员。

独立董事沈祥荣先生，中共党员，硕士，工程师。历任国家计委、经委、国务院办公厅副处长、处长、副局长，中国华诚集团董事长，第十届上海市政协委员。现任上海黄金交易所党委书记、理事长。

独立董事樊纲先生，经济学博士，教授。长期在中国社会科学院经济研究所从事宏观经济研究工作。现任中国经济体制改革委员会副会长，兼任北京国民经济研究所所长、中国（深圳）综合开发研究院院长等职。

监事长刘昼先生，先后任职于湖南省木材公司、湖南省广播电视厅、湖南省广电总公司及湖南省汇林投资有限公司。现任深圳市达晨创业投资有限公司董事长。

监事吕红玲女士，硕士研究生学历。先后任职中国华融信托投资公司证券总部，中国银河证券有限责任公司财务资金总部会计核算部副经理、经理，中国银河金融控股有限责任公司财务组负责人。现任中国银河金融控股有限责任公司财务部负责人。

监事余川女士，中共党员，法学硕士。先后任职于华泰证券股份有限公司、银河基金管理有限公司。现为银河基金管理有限公司员工。

总经理尤象都先生，中共党员，硕士研究生学历。历任国家经济体制改革委员会宏观司财税处、投资处副处长，中信实业银行北京分行（后为总行营业部）办公室副主任（主持工作）、信贷部副总经理兼综合处处长、资产保全部副总经理、支行管理处副处长（主持工作）、西单支行负责人，财政部综合司综合处副处长、处长，兴业银行北京分行月坛支行行长，中国银河金融控股有限责任公司投资部负责人，银河基金管理有限公司副总经理等职。

副总经理陈勇先生，中共党员，大学本科学历。历任哈尔滨证券公司友谊路证券交易营业部电脑部经理、副总经理，联合证券有限责任公司哈尔滨和平路营业部总经理、投资银行总部高级经理，中国银河证券有限责任公司总裁办公室（党委办公室）副主任，中国银河证券股份有限公司总裁办公室（党委办公室）副主任（主持工作），中国银河金融控股有限责任公司战略发展部执行总经理。

督察长李立生先生，硕士研究生学历。历任建设部标准定额研究所助理研究

员，中国华融信托投资公司证券总部研究发展部副经理，中国银河证券有限责任公司研究中心综合研究部副经理，银河基金管理有限公司筹备组成员，银河基金管理有限公司研究部总监、基金管理部总监、基金经理、金融工程部总监、产品规划部总监等职。

2. 本基金基金经理

王培先生，硕士研究生学历，6年证券从业经历。曾就职于国泰君安证券股份有限公司研究所，从事石化化工行业的研究分析工作。2009年7月加入银河基金管理有限公司，历任研究员、基金经理助理。2011年6月起担任银河创新成长股票型证券投资基金的基金经理。

本基金历任基金经理：

钱睿南先生：2010年12月至2012年3月；王培先生：2011年6月至今。

3. 投资决策委员会成员

总经理尤象都先生、副总经理陈勇先生，总经理助理兼固定收益部总监索峰先生、股票投资部总监钱睿南先生、研究部总监刘风华女士。

上述人员之间均无亲属关系。

第二节 基金托管人

（一）基金托管人概况

1、基本情况

名称：招商银行股份有限公司（以下简称“招商银行”）

设立日期：1987年4月8日

注册地址：深圳市深南大道7088号招商银行大厦

办公地址：深圳市深南大道7088号招商银行大厦

注册资本：215.77亿元

法定代表人：傅育宁

行长：马蔚华

资产托管业务批准文号：证监基金字[2002]83号

电话：0755—83199084

传真：0755—83195201

资产托管部信息披露负责人：张燕

2、发展概况

招商银行成立于 1987 年 4 月 8 日，是我国第一家完全由企业法人持股的股份制商业银行，总行设在深圳。自成立以来，招商银行先后进行了三次增资扩股，并于 2002 年 3 月成功地发行了 15 亿 A 股，4 月 9 日在上交所挂牌（股票代码：600036），是国内第一家采用国际会计标准上市的公司。2006 年 9 月又成功发行了 22 亿 H 股，9 月 22 日在香港联交所挂牌交易（股票代码：3968），10 月 5 日行使 H 股超额配售，共发行了 24.2 亿 H 股。截止 2012 年 9 月 30 日，招商银行总资产 3.1446 万亿元人民币，核心资本充足率 8.47%。

2002 年 8 月，招商银行成立基金托管部；2005 年 8 月，经报中国证监会同意，更名为资产托管部，下设业务支持室、产品管理室、业务营运室、稽核监察室 4 个职能处室，现有员工 52 人。2002 年 11 月，经中国人民银行和中国证监会批准获得证券投资基金托管业务资格，成为国内第一家获得该项业务资格上市银行；2003 年 4 月，正式办理基金托管业务。招商银行作为托管业务资质最全的商业银行，拥有证券投资基金托管、受托投资管理托管、合格境外机构投资者托管（QFII）、全国社会保障基金托管、保险资金托管、企业年金基金托管等业务资格。

招商银行确立“因势而变、先您所想”的托管理念和“财富所托、信守承诺”的托管核心价值，独创“6S 托管银行”品牌体系，以“保护您的业务、保护您的财富”为历史使命，不断创新托管系统、服务和产品：在业内率先推出“网上托管银系统”、托管业务综合系统和“6 心”托管服务标准，首家发布私募基金绩效分析报告，开办国内首个托管银行网站，成功托管国内第一只券商集合资产管理计划、第一只 FOF、第一只信托资金计划、第一只股权私募基金、第一家实现货币市场基金赎回资金 T+1 到账、第一只境外银行 QDII 基金、第一只红利 ETF 基金、第一只“1+N”基金专户理财、第一家大小非解禁资产、第一单 TOT 保管，实现从单一托管服务商向全面投资者服务机构的转变，得到了同业认可。

经过九年发展，招商银行资产托管规模快速壮大。2011年，招商银行实现托管费收入5.10亿元，托管资产突破5000亿元，托管日均存款达到274亿元，各项指标均创历史新高。托管产品数量、托管资产规模稳居中小托管银行第一，开放式基金托管新增数量与首发规模居股份制托管银行第一，内部控制连续五年通过ISAE3402国际认证，第二次被境外权威媒体《财资》评为“中国最佳托管专业银行”，被《21世纪经济报道》评为“2011年度VC/PE最佳托管银行”。

（二）主要人员情况

傅育宁先生，招商银行董事长和非执行董事，英国布鲁诺尔大学博士学位。1999年3月开始担任本公司董事。2010年8月起任招商局集团有限公司董事长。兼任招商局国际有限公司（香港联合交易所上市公司）主席，利和经销集团有限公司（香港联合交易所上市公司）及信和置业有限公司（香港联合交易所上市公司）独立非执行董事，香港港口发展局董事，香港证券及期货事务监察委员会成员等；中国南山开发（集团）股份有限公司董事长，招商局能源运输股份有限公司（上海证券交易所上市公司）董事长，及中国国际海运集装箱（集团）股份有限公司（深圳证券交易所上市公司）董事长，及新加坡上市公司嘉德置地有限公司独立非执行董事。

马蔚华先生，招商银行执行董事、行长兼首席执行官，1999年1月加入本公司。经济学博士学位，高级经济师。第十一届全国政协委员。1999年1月起任招商银行股份有限公司行长兼首席执行官。分别自1999年9月、2003年9月、2007年11月及2008年10月起兼任招银国际金融有限公司董事长、招商信诺人寿保险有限公司董事长及招商基金管理有限公司董事长及永隆银行有限公司董事长，并自2002年7月起担任招商局集团公司董事。同时担任中国国际商会副主席、中国企业家协会执行副会长、中国金融学会常务理事、中国红十字会第八届理事会常务理事、深圳市综研软科学发展基金会理事长和北京大学、清华大学等多所高校兼职教授等职。

唐志宏先生，招商银行副行长，吉林大学本科毕业，高级经济师。1995年5月加入本公司，历任沈阳分行副行长，深圳管理部副主任，兰州分行行长，上海分行行长，深圳管理部主任，总行行长助理，2006年4月起担任本公司副行长。

同时担任招商信诺人寿保险公司及中国银联股份有限公司董事。

吴晓辉先生，招商银行资产托管部总经理，硕士研究生，高级经济师。1993年10月进入招商银行工作；历任招商银行总行计划资金部副总经理，总行资金交易部总经理，招银国际金融有限公司总裁；招商银行济南分行党委书记、行长，2011年7月起担任招商银行总行资产托管部总经理。

（三）基金托管业务经营情况

截至2012年12月31日，招商银行股份有限公司托管了招商安泰系列证券投资基金（含招商安泰股票型投资基金、招商安泰平衡型证券投资基金和招商安泰债券投资基金），招商现金增值证券投资基金、华夏经典配置混合型证券投资基金、长城久泰沪深300指数证券投资基金、中信现金优势货币市场基金、光大保德信货币市场证券投资基金、华泰柏瑞金字塔稳本增利债券型证券投资基金、海富通强化回报混合型证券投资基金、光大保德信新增长股票型证券投资基金、富国天合稳健优选股票型证券投资基金、上证红利交易型开放式指数证券投资基金、德盛优势股票型证券投资基金、华富成长趋势股票型证券投资基金、光大保德信优势配置股票型证券投资基金、益民多利债券型证券投资基金、德盛红利股票证券投资基金、上证中央企业50交易型开放式指数证券投资基金、上投摩根行业轮动股票型证券投资基金、中银蓝筹精选灵活配置混合型证券投资基金、南方策略优化股票型证券投资基金、兴全合润分级股票型证券投资基金、中邮核心主题股票型证券投资基金、长盛沪深300指数证券投资基金（LOF）、中银价值精选灵活配置混合型基金、中银稳健双利债券型证券投资基金、银河创新成长股票型证券投资基金、嘉实多利分级债券型证券投资基金、国泰保本混合型证券投资基金、华宝兴业可转债债券型证券投资基金、建信双利策略主题分级股票型证券投资基金、诺安保本混合型证券投资基金、鹏华新兴产业股票型证券投资基金、博时裕祥分级债券型证券投资基金、上证国有企业100交易型开放式指数证券投资基金、华安可转换债券债券型证券投资基金、中银转债增强债券型证券投资基金、富国低碳环保股票型证券投资基金、诺安油气能源股票证券投资基金（QDII-LOF）、中银中小盘成长股票型证券投资基金、国泰成长优选股票型证券投资基金、兴全轻资产投资股票型证券投资基金（LOF）、易方达纯债债券型证券投资基金、中银沪深300等权重指数证券投资基金（LOF）、中银保本混合型证券



投资基金、嘉实增强收益定期开放债券型证券投资基金、工银瑞信 14 天理财债券型发起式证券投资基金、鹏华中小企业纯债债券型发起式证券投资基金、诺安双利债券型发起式证券投资基金、中银纯债债券型证券投资基金、南方安心保本混合型证券投资基金、中银理财 7 天债券型证券投资基金、中海惠裕纯债分级债券型发起式证券投资基金共 54 只开放式基金及其它托管资产，托管资产为 10806.78 亿元人民币。

（四）托管人的内部控制制度

1、内部控制目标

确保托管业务严格遵守国家有关法律法规和行业监管规则，自觉形成守法经营、规范运作的经营思想和经营理念；形成科学合理的决策机制、执行机制和监督机制，防范和化解经营风险，确保托管业务的稳健运行和托管资产的安全完整；建立有利于查错防弊、堵塞漏洞、消除隐患，保证业务稳健运行的风险控制制度，确保托管业务信息真实、准确、完整、及时；确保内控机制、体制的不断改进和各项业务制度、流程的不断完善。

2、内部控制组织结构

招商银行资产托管业务建立三级内控风险防范体系：

一级风险防范是在总行行长层面对风险进行预防和控制。招商银行实行董事会领导下的行长负责制，重大事项的决策经行长办公会讨论决定，行长室下设合规管理委员会、风险控制委员会、审计管理委员会、信息规划委员会、服务监督管理委员会等机构。

二级风险防范是总行资产托管部在业务室、专业岗位设置时，必须遵循内部控制制衡原则，监督制衡的形式和方式视业务的风险程度决定。

总行资产托管部内设立稽核监察室，负责部门内部风险预防和控制。稽核监察室在总经理室直接领导下，独立于部门内其他业务室和托管分部，对各岗位、各业务室、各分部、各项业务中的风险控制情况实施监督。

三级风险防范是各业务室对自身业务风险进行自我防范和控制。业务室根据法律法规、监管规定、业务规则及本部门具体情况制定工作流程及风险控制措施。

3、内部控制原则

（1）全面性原则。内部控制应覆盖各项业务过程和操作环节、覆盖所有室



和岗位，并由全部人员参与。

（2）审慎性原则。内部控制的核心是有效防范各种风险，托管组织体系的构成、内部管理制度的建立都要以防范风险、审慎经营为出发点，应当体现“内控优先”的要求。

（3）独立性原则。各室、各岗位职责应当保持相对独立，不同托管资产之间、托管资产和自有资产之间应当分离。内部控制的检查、评价部门应当独立于内部控制的建立和执行部门，稽核监察室应保持高度的独立性和权威性，负责对部门内部控制工作进行评价和检查。

（4）有效性原则。内部控制应当符合国家法律法规和监管机关的规章，具有高度的权威性，成为所有员工严格遵守的行动指南；执行内部控制制度不能存在任何例外，部门任何员工不得拥有超越制度或违反规章的权力。

（5）适时性原则。内部控制应随着托管业务经营战略、经营方针、经营理念等内部环境的变化和国家法律、法规、政策制度等外部环境的改变及时进行相应的修订和完善。

（6）防火墙原则。核算、清算、稽核监察等相关部门，应当在制度上和人员上适当分离，办公网和业务网分离，部门业务网和全行业务网分离，以达到风险防范的目的。

（七）重要性原则。内部控制应当在全面控制的基础上，关注重要托管业务事项和高风险领域。

（八）制衡性原则。内部控制应当在托管组织体系、机构设置及权责分配、业务流程等方面形成相互制约、相互监督，同时兼顾运营效率。

（九）成本效益原则。内部控制应当权衡托管业务的实施成本与预期效益，以适当的成本实现有效控制。

4、内部控制措施

（1）完善的制度建设。招商银行资产托管部制定了《招商银行证券投资基金托管业务管理办法》、《招商银行托管业务内控管理办法》、《招商银行证券投资基金托管业务操作规程》和等一系列规章制度，从资产托管业务操作流程、会计核算、岗位管理、档案管理、保密管理和信息管理等方面，保证资产托管业务科学化、制度化、规范化运作。为保障托管资产安全和托管业务正常运作，切实维

护托管业务各当事人的利益，避免托管业务危机事件发生或确保危机事件发生后能够及时、准确、有效地处理，招商银行还制定了《招商银行托管业务危机事件应急处理办法》，并建立了灾难备份中心，各种业务数据能及时在灾难备份中心进行备份，确保灾难发生时，托管业务能迅速恢复和不间断运行。

（2）经营风险控制。招商银行资产托管部托管项目审批、资金清算与会计核算双人双岗、大额资金专人跟踪、凭证管理、差错处理等一系列完整的操作规程，有效地控制业务运作过程中的风险

（3）业务信息风险控制。招商银行资产托管部通过数据加密传输、业务信息启动异地自动备份功能、业务信息磁带备份并由专人签收保存等措施保证业务信息及数据传递的安全性。业务信息不得泄露，有关人员如需调用，须经总经理室审批，并做好调用登记。

（4）客户资料风险控制。招商银行资产托管部对业务运作过程中形成的客户资料，视同会计资料保管。客户资料不得泄露，有关人员如需调用，须经总经理室成员审批，并做好调用登记。

（5）信息技术系统风险控制。招商银行资产托管部对信息技术系统管理实行双人双岗双责、机房空间隔离并设置门禁管理、电脑密码设置及权限管理、业务网和办公网、与全行业务网双分离制度，与外部业务机构实行防火墙保护等，保证信息技术系统的安全。

（6）人力资源控制。招商银行资产托管部通过建立良好的企业文化和员工培训、激励机制、加强人力资源管理及建立人才梯级队伍及人才储备机制，有效的进行人力资源控制。

（五）基金托管人对基金管理人运作基金进行监督的方法和程序

根据《中华人民共和国证券投资基金法》、《证券投资基金运作管理办法》等有关证券法律法规的规定及基金合同的约定，对基金投资范围、投资对象、基金投融资比例、基金投资禁止行为、基金管理人参与银行间债券市场、基金管理人选择存款银行、基金资产净值计算、基金份额净值计算、应收资金到账、基金费用开支及收入确定、基金收益分配、相关信息披露、基金宣传推介材料中登载基金业绩表现数据等的合法性、合规性进行监督和核查。

基金托管人对上述事项的监督与核查中发现基金管理人的实际投资运作违

反《基金法》、《运作办法》、基金合同、托管协议、上述监督内容的约定和其他有关法律法规的规定，应及时以书面形式通知基金管理人进行整改，整改的时限应符合法规允许的投资比例调整期限。基金管理人收到通知后应及时核对确认并以书面形式向基金托管人发出回函并改正。在规定时间内，基金托管人有权随时对通知事项进行复查，督促基金管理人改正。基金管理人对于基金托管人通知的违规事项未能在限期内纠正的，基金托管人应报告中国证监会。

基金托管人发现基金管理人的投资指令违反《基金法》、《运作办法》、基金合同和有关法律法规规定，应当拒绝执行，立即通知基金管理人限期改正，如基金管理人未能在通知期限内纠正的，基金托管人应向中国证监会报告。

基金管理人负有义务配合和协助基金托管人依照法律法规、基金合同和托管协议对基金业务执行核查。对基金托管人发出的书面提示，基金管理人应在规定时间内答复并改正，或就基金托管人的疑义进行解释或举证；对基金托管人按照法律法规、基金合同和托管协议的要求需向中国证监会报送基金监督报告的事项，基金管理人应积极配合提供相关数据资料和制度等。

基金托管人发现基金管理人存在重大违规行为，应及时报告中国证监会，同时通知基金管理人限期纠正，并将纠正结果报告中国证监会。基金管理人无正当理由，拒绝、阻挠对方根据托管协议规定行使监督权，或采取拖延、欺诈等手段妨碍对方进行有效监督，情节严重或经基金托管人提出警告仍不改正的，基金托管人应报告中国证监会。

第三节 相关服务机构

一、基金份额销售机构

1、直销机构：

(1) 银河基金管理有限公司

地址：上海市浦东新区世纪大道 1568 号 15 层（邮编：200122）

法定代表人：徐旭

公司网站：www.galaxyasset.com（支持网上交易）

客服热线：400-820-0860

直销业务电话：021-38568981 / (021) 38568507

传真交易电话：021-38568985

联系人：何珏、郑夫桦、张鸿

(2) 银河基金管理有限公司北京分公司

地址：北京市西城区西直门外大街1号西环广场T3座15楼B5(邮编：100044)

电话：(010) 58301616

传真：(010) 58301156

联系人：郭森慧

(3) 银河基金管理有限公司广州分公司

地址：广州市天河路1号锦绣联合商务大厦25楼2515室（邮编：510075）

电话：(020) 37602205

传真：(020) 37602384

联系人：李晓舟

(4) 银河基金管理有限公司哈尔滨分公司

地址：哈尔滨市南岗区花园街310号苏宁电器5层银河基金(邮编：150001)

电话：(0451) 53928808

传真：(0451) 53905578

联系人：崔勇

(5) 银河基金管理有限公司南京分公司

地址：南京市太平南路1号新世纪广场B座805室（邮编：210002）

电话：(025) 84671297

传真：(025) 84523725

联系人：牛大恒

(6) 银河基金管理有限公司深圳分公司

地址：深圳市福田区景田西路17号赛格景苑2楼（邮编：518048）

电话：(0755) 82707511

传真：(0755) 82707599

联系人：史忠民

2. 场外代销机构

(1) 招商银行股份有限公司

住所：深圳市深南大道 7088 号招商银行大厦

法定代表人：傅育宁

客户服务电话：95555

网址：www.cmbchina.com

(2) 中国工商银行股份有限公司

住所：北京市西城区复兴门内大街55号

法定代表人：姜建清

客户服务电话：95588

网址：www.icbc.com.cn

(3) 中国农业银行股份有限公司

住所：北京市东城区建国门内大街 69 号

法定代表人：蒋超良

客户服务电话：95599

网址：www.abchina.com

(4) 中国建设银行股份有限公司

住所：北京市西城区金融大街 25 号

办公地址：北京市西城区闹市口大街 1 号院 1 号楼

法定代表人：王洪章

客户服务电话：95533

网址：www.ccb.com

(5) 中国银行股份有限公司

住所：北京市西城区复兴门内大街 1 号

法定代表人：肖钢

客户服务电话：95566

网址：www.boc.cn

(6) 交通银行股份有限公司

住所：上海市仙霞路 18 号

法定代表人：胡怀邦

客户服务电话：95559

网址：www.bankcomm.com

（7）中信银行股份有限公司

住所：北京市东城区朝阳门北大街富华大厦 C 座

法定代表人：田国立

客户服务电话：95558

网址：bank.ecitic.com

（8）华夏银行股份有限公司

住所：北京市东城区建国门内大街 22 号

法定代表人：吴建

开放式基金咨询电话：95577

网址：www.hxb.com.cn

（9）北京银行股份有限公司

住所：北京市西城区金融大街甲 17 号首层

办公地址：北京市西城区金融大街丙 17 号

法定代表人：闫冰竹

客户服务电话：95526

网址：www.bankofbeijing.com.cn

（10）中国光大银行股份有限公司

住所：北京市西城区复兴门外大街 6 号光大大厦

办公地址：北京市西城区太平桥大街 25 号 A 座

法定代表人：唐双宁

客服电话：95595

网址：www.cebbank.com

（11）兴业银行股份有限公司

住所：福州市湖东路 154 号

办公地址：福州市五一中路元洪大厦 25 层

法定代表人：高建平

客户服务电话：95561，或拨打当地咨询电话

网址：www.cib.com.cn

（12）东莞农村商业银行股份有限公司

住所：东莞市东城区鸿福东路 2 号东莞农商银行大厦

法定代表人：何沛良

办公地址：东莞市东城区鸿福东路 2 号东莞农商银行大厦

客户服务电话：961122

网址：www.drcbank.com

（13）厦门银行股份有限公司

住所：厦门市湖滨北路 101 号商业银行大厦

法定代表人：吴世群

客户服务热线：400-858-8888

网址：www.xmbankonline.com

（14）中国银河证券股份有限公司

住所：北京市西城区金融大街 35 号国际企业大厦 C 座

法定代表人：陈有安

电话：010-66568430

传真：010-66568990

联系人：田薇

客户服务电话：400-888-8888

网址：www.chinastock.com.cn

（15）中信建投证券股份有限公司

住所：北京市朝阳区安立路 66 号 4 号楼

办公地址：北京市朝阳区门内大街 188 号

法定代表人：王常青

电话：010-85130588

传真：010-65182261

联系人：权唐

客户服务电话：400-888-8108

网址：www.csc108.com

（16）广发证券股份有限公司

住所：广州市天河北路 183-187 号大都会广场 43 楼

办公地址：广州天河北路大都会广场 18、19、36、38、41 和 42 楼

法定代表人：林治海

电话：020-87555888

传真：020-87555305

联系人：黄岚

客户服务电话：95575

网址：www.gf.com.cn

（17）广州证券有限责任公司

住所：广州市先烈中路 69 号东山广场主楼 17 楼

办公地址：广州市天河区珠江新城珠江西路 5 号广州国际金融中心 19 楼

法定代表人：刘东

电话：020-88836999

传真：020-88836654

联系人：林洁茹

客户服务电话：020-961303

网址：www.gzs.com.cn

（18）金元证券股份有限公司

住所：海口市南宝路 36 号证券大厦 4 楼

办公地址：深圳市深南大道 4001 号时代金融中心 17 层

法定代表人：陆涛

电话：0755-83025666

传真：0755-83025625

联系人：许方迪

客户服务电话：400-8888-228

网址：www.jyzq.cn

（19）齐鲁证券有限公司

住所：山东省济南市市中区经七路 86 号

办公地址：山东省济南市市中区经七路 86 号

法定代表人：李玮

电话：0531-68889155

传真：0531-68889752

联系人：吴阳

客户服务电话：95538

网址：www.qlzq.com.cn

（20）山西证券股份有限公司

住所：山西省太原市府西街 69 号山西国贸中心东塔楼

法定代表人：侯巍

电话：0351-8686703

传真：0351-8686619

联系人：张治国

客户服务电话：400-666-1618

网址：www.i618.com.cn

（21）中航证券有限公司

住所：江西省南昌市抚河北路 291 号

办公地址：南昌市红谷滩新区红谷中大道 1619 号国际金融大厦 A 座 41 楼

法定代表人：杜航

电话：0791-6768763

传真：0791-6789414

联系人：余雅娜

客户服务电话：400-8866-567

网址：www.scstock.com

（22）华安证券有限责任公司

住所：安徽省合肥市长江中路 357 号

办公地址：安徽省合肥市阜南路 166 号润安大厦 A 座 24 层-32 层

法定代表人：李工

电话：0551-5161821

传真：0551-5161600

联系人：甘霖

客户服务电话：96518、400-80-96518

网址：www.hazq.com

（23）华宝证券有限责任公司

住所：上海市陆家嘴环路 166 号未来资产大厦 27 层

法定代表人：陈林

电话：（021）68778079

传真：（021）50122398

联系人：夏元

客户服务电话：4008209898

网址：www.cnhbstock.com

（24）信达证券股份有限公司

住所：北京市西城区闹市口大街 9 号院 1 号楼

法人：高冠江

办公地址：北京市西城区闹市口大街 9 号院 1 号楼

电话：010-63081000

传真：010-63080978

联系人：唐静

客户服务电话：400-800-8899

网址：www.cindasc.com

（25）中国国际金融有限公司

住所：北京建国门外大街 1 号国贸大厦 2 座 27 层及 28 层

办公地址：北京市建国门外大街 1 号国贸大厦 2 座 6 层

法定代表人：李剑阁

电话：010-65053695

传真：010-65058065

联系人：罗春蓉、武明明

客户服务电话：010-65051166

网址：www.cicc.com.cn

（26）东兴证券股份有限公司

住所：北京市西城区金融大街5号新盛大厦B座12-15层

办公地址：北京市西城区金融大街5号新盛大厦B座12层

法定代表人：徐勇力

电话：010-66555316

传真：010-66555246

联系人：汤漫川

客户服务电话：4008-888-993

网址：www.dxzq.net

（27）财通证券有限责任公司

住所：杭州市解放路111号金钱大厦

法定代表人：沈继宁

电话：0571-87925129

传真：0571-87828042

联系人：徐轶清

客户服务电话：0571-96336（上海地区962336）

网址：www.ctsec.com

（28）湘财证券有限责任公司

住所：湖南省长沙市黄兴中路63号中山国际大厦12层

办公地址：湖南省长沙市天心区湘府中路198号标志商务中心11楼

法定代表人：林俊波

电话：021-68634518

传真：021-68865680

联系人：钟康莺

客户服务电话：400-888-1551

网址：www.xcsc.com

（29）中山证券有限责任公司

住所：深圳市福田区益田路 6009 号新世界中山 29 层

法定代表人：吴永良

电话：0755-82943755

传真：0755-82940511

联系人：刘军

客户服务电话：400-102-2011

网址：www.zszq.com.cn

（30）华泰联合证券有限责任公司

住所：深圳市福田区深南大道 4011 号香港中旅大厦第 24

法定代表人：马昭明

电话：0755-82492000

传真：0755-82492962

联系人：盛宗凌

客户服务电话：95513

网址：www.lhzq.com

（31）东海证券有限责任公司

住所：江苏省常州市延陵西路 23 号投资广场 18 楼

办公地址：上海市浦东新区世纪大道 1589 号长泰国际金融大厦 11 楼

法定代表人：朱科敏

电话：021-50586660

传真：021-50819897

联系人：李涛

客户服务电话：4008888588

网址：www.longone.com.cn

（32）江海证券有限公司

住所：黑龙江省哈尔滨市香坊区赣水路 56 号

法定代表人：孙名扬

电话：0451-82269280-225

传真：0451-82287211

联系人：张宇宏

客户服务电话：400-666-2288

网址：www.jhzq.com.cn

（33）德邦证券有限责任公司

住所：上海市普陀区曹杨路 510 号南半幢 9 楼

办公地址：上海市浦东新区福山路 500 号城建国际中心 26 楼

法定代表人：姚文平

电话：021-68761616

传真：021-68767981

联系人：罗芳

客户服务电话：4008888128

网址：www.tebon.com.cn

（34）国泰君安证券股份有限公司

住所：上海市浦东新区商城路 618 号

办公地址：上海市浦东新区银城中路 168 号上海银行大厦 29 楼

法定代表人：万建华

电话：021-38676767

传真：021-38670666

联系人：吴倩

客户服务电话：400-8888-666

网址：www.gtja.com/

（35）天相投资顾问有限公司

住所：北京市西城区金融街 19 号富凯大厦 B 座 701

办公地址：北京市西城区金融街 5 号新盛大厦 B 座 4 层

法定代表人：林义相

电话：010-66045566

传真：010-66045500

联系人：林爽

客户服务电话：010-66045678

网址：www.txsec.com/ jijin.txsec.com

（36）国联证券股份有限公司

住所：无锡市县前东街168号

办公地址：江苏省无锡市太湖新城金融一街8号

法定代表人：雷建辉

电话：0510-82831662

传真：0510-82830162

联系人：沈刚

客户服务热线：95570

网址：www.glsc.com.cn

（37）招商证券股份有限公司

住所：深圳市福田区益田路江苏大厦A座38-45层

法定代表人：宫少林

电话：0755-82943666

传真：0755-82943636

联系人：林生迎

客户服务电话：95565、4008888111

网址：www.newone.com.cn

（38）兴业证券股份有限公司

住所：福州市湖东路268号

办公地址：浦东新区民生路1199弄证大五道口广场1号楼21层

法定代表人：兰荣

电话：021-38565785

传真：021-38565955

联系人：谢高得

客服电话：4008888123

网址：www.xyzq.com.cn

（39）东方证券股份有限公司

住所：上海市中山南路318号2号楼22层-29层

法定代表人：王益民

电话：021-63325888

传真：021-63326173

联系人：吴宇

客户服务电话：95503

网址：www.dfzq.com.cn

（40）宏源证券股份有限公司

住所：新疆乌鲁木齐市文艺路233号

办公地址：北京市西城区太平桥大街19号宏源证券

法定代表人：冯戎

电话：010-88085858

传真：010-88085195

联系人：李巍

客户服务电话：4008-000-562

网址：www.hysec.com

（41）华泰证券股份有限公司

住所：南京市中山东路90号

法定代表人：吴万善

电话：（025）83290979、（0755）82569143

传真：（025）84579763、（0755）82492962

联系人：万鸣、孔晓君

客户服务电话：95597

网址：www.htsc.com.cn

（42）平安证券有限责任公司

住所：深圳市福田区金田路大中华国际交易广场8楼

法定代表人：杨宇翔

电话：0755-22626391

传真：0755-82400862

客户服务电话：95511-8

联系人：郑舒丽

网址： www.pingan.com

（43）华福证券有限责任公司

住所：福州市五四路 157 号新天地大厦 7、8 层

办公地址：福州市五四路 157 号新天地大厦 7 至 10 层

法定代表人：黄金琳

电话：0591-87841160

传真：0591-87841150

联系人：张腾

客户服务电话：0591-96326

网址： www.hfzq.com.cn

（44）民生证券有限责任公司

住所：北京市朝阳区朝阳门外大街 18 号中国人寿大厦 1901

办公地址：北京市东城区建国门内大街 28 号民生金融中心 A 座 16-18 层

法定代表人：岳献春

电话：010-85127622

传真：010-85127917

联系人：赵明

客户服务电话：4006198888

网址： www.msza.com

（45）长江证券股份有限公司

住所：湖北省武汉市新华路特 8 号长江证券大厦

法人代表：胡运钊

电话：027-65799999

传真：027-85481900

联系人：李良

客户服务电话：4008-888-999 或 95579

网址： www.95579.com

（46）海通证券股份有限公司

住所：上海市淮海中路 98 号

办公地址：上海市广东路 689 号

法定代表人：王开国

电话：021-23219000

传真：021- 23219100

联系人：金芸

客服电话：95553 或拨打各城市营业网点咨询电话

网址：www.htsec.com

（47）申银万国证券股份有限公司

住所：上海市常熟路 171 号

法定代表人：丁国荣

电话：021-54033888

传真：021-54038844

联系人：李清怡

客户服务电话：021-962505

网址：www.sw2000.com.cn

（48）光大证券股份有限公司

住所：上海市静安区新闻路 1508 号

法定代表人：徐浩明

电话：021-22169999

传真：021-22169134

联系人：李芳芳

客户服务电话：95525

网址：www.ebscn.com

（49）华龙证券有限责任公司

住所：甘肃省兰州市城关区静宁路 308 号

办公地址：甘肃省兰州市城关区东岗西路 638 号

电话：0931-4890100、0931-4890619

传真：0931-4890628

联系人：李昕田、杨晓天

联系人：李昕田

客户服务电话：96668、4006898888

网址：www.hlzqgs.com

（50）中银国际证券有限责任公司

住所：上海市浦东新区银城中路 200 号中银大厦 40 层

法定代表人：徐刚

电话：021-68604866

传真：021-50372474

联系人：张静

客户服务电话：400-620-8888

网址：www.bocichina.com

（51）国信证券股份有限公司

住所：深圳市罗湖区红岭中路1012号国信证券大厦十六层至二十六层

法定代表人：何如

电话：0755-82130833

传真：0755-82133952

联系人：齐晓燕

客户服务电话：95536

网址：www.guosen.com.cn

（52）中信证券股份有限公司

住所：广东省深圳市福田区深南大道 7088 号招商银行大厦第 A 层

办公地址：北京市朝阳区亮马桥路 48 号中信证券大厦 20 层经纪业务管理部

法定代表人：王东明

联系人：陈忠

电话：010-84683893

传真：010-84685560

客服电话：95558

网址：www.cs.ecitic.com

（53）国海证券股份有限公司

住所：广西桂林市辅星路 13 号

办公地址：深圳市福田区竹子林四路光大银行大厦 3 楼

电话：0755-83709350

法定代表人：张雅锋

传真：0755-83700205

联系人：牛孟宇

客户服务电话：95563

网址：www.ghzq.com.cn

（54）中信万通证券有限责任公司

住所：青岛市崂山区苗岭路 29 号澳柯玛大厦 15 层（1507-1510 室）

办公地址：青岛市崂山区深圳路 222 号青岛国际金融广场 1 号楼第 20 层

法定代表人：张智河

电话：0532-85022326

传真：0532-85022605

联系人：吴忠超

客户服务电话：0532-96577

网址：www.zxwt.com.cn

（55）中信证券（浙江）有限责任公司

住所：浙江省杭州市滨江区江南大道 588 号恒鑫大厦主楼 19、20 层

法定代表人：沈强

电话：（0571）87112510

传真：（0571）85783771

联系人：丁思聪

客户服务电话：95558

网址：www.cs.ecitic.com

基金管理人可根据有关法律法规的要求，选择其他符合要求的机构代理销售本基金，并及时公告。

3、场内代销机构：

通过上海证券交易所开放式基金销售系统办理开放式基金的认购、申购、赎回和转托管等业务的上海证券交易所会员。具体以上海证券交易所最新公布名单为准。

二、基金登记结算机构

名称：中国证券登记结算有限责任公司

注册地址：北京西城区金融大街 27 号投资广场 23 层

法定代表人：金颖

电话：(010)58598839

传真：(010)58598907

联系人：朱立元

三、律师事务所和经办律师

名称：北京市天银律师事务所

地址：北京市海淀区高粱桥斜街 59 号中坤大厦 15 层

负责人：朱玉栓

电话：(010)62159696

传真：(010)88381869

经办律师：王肖东、朱振武

四、会计师事务所和经办注册会计师：

名称：安永华明会计师事务所（特殊普通合伙）

住所：北京市东城区东长安街 1 号东方广场东方经贸城安永大楼 16 层

办公地址：上海市浦东新区世纪大道 100 号上海环球金融中心 50 楼

法定代表人：葛明

经办会计师：徐艳、蒋燕华

电话：(021)22288888

传真：(021)22280000

联系人：蒋燕华

第四节 基金概况

基金名称：银河创新成长股票型证券投资基金

基金简称：银河创新股票

基金运作方式：契约型开放式

第五节 基金的投资

（一）投资目标

本基金投资于具有良好成长性的创新类上市公司，在有效控制风险的前提下，追求基金资产的长期稳定增值。

（二）投资范围

本基金投资于具有良好流动性的金融工具，包括国内依法发行、上市的股票、债券、货币市场工具、权证、资产支持证券等，以及法律法规或中国证监会允许基金投资的其他金融工具。本基金投资的股票资产占基金资产的 60%—95%，债券、现金等金融工具占基金资产的比例为 5%-40%，现金或者到期日在一年以内的政府债券不低于基金资产净值的 5%，权证的投资比例不超过基金资产净值的 3%，资产支持证券的投资比例不超过基金资产净值的 20%。本基金将不低于 80% 的股票资产投资于具有创新能力和成长潜力的上市公司。

以后如有法律法规或中国证监会允许基金投资的其他品种，基金管理人在履行适当程序后，可以将其纳入投资范围，并依法进行投资管理。

（三）投资理念

创新是经济增长的动力，是超额回报的来源。

（四）投资策略



本基金采用自上而下的资产配置与自下而上的股票选择相结合。在资产配置策略上，本基金根据对经济面、政策面、市场面等多因素分析，在投资比例限制范围内，确定或调整投资组合中股票和债券的比例。在股票选择上，本基金主要投资于具有创新能力和持续增长潜力的上市公司股票，力争为基金份额持有人带来长期、稳定的资本增值。

1. 资产配置策略

本基金管理人使用多因素分析模型，从宏观、中观、微观等多个角度考虑宏观经济面、政策面、市场面等多种因素，综合分析评判证券市场的特点及其演化趋势，重点分析股票、债券等资产的预期收益风险的匹配关系，在此基础上，在投资比例限制范围内，确定或调整投资组合中股票和债券的比例。

本基金考虑的宏观经济因素包括 GDP 增长率，居民消费价格指数(CPI)，生产者价格指数(PPI)，货币供应量(M0, M1, M2)的增长率等指标，本基金将以全球化的视野，结合全球经济周期和国内经济周期，综合考虑宏观经济指标。

本基金考虑的政策面因素包括货币政策、财政政策、产业政策的变化趋势等。

本基金考虑的市场因素包括市场的资金供求变化、上市公司的盈利增长情况、市场总体 P/E、P/B 等指标相对于长期均值水平的偏离度、新股首发上市涨幅、不同行业的市场轮动情况等。

2. 股票投资策略

本基金主要投资于具有良好成长性的创新类上市公司。本基金所指的创新，包括技术创新和商业创新两种类型。技术创新是指企业应用新知识和新技术，或采用新工艺，开发生产新的产品，提供新的服务，或提高产品质量、降低产品成本，占据市场并实现市场价值的活动。商业创新是指企业通过商业模式、市场营销、管理体系、生产流程等方面的创新，使企业的盈利能力和竞争实力得到持续改善的行为。

(1)企业初选

本基金认为技术创新是创新的核心内容，是企业价值的关键来源，因此本基金资产主要投资于伴随新的科研成果和新兴技术的发明、应用而出现的新的部门和行业。参考《国家中长期科学和技术发展规划纲要(2006-2020)》中提出的引领未来经济发展的前沿技术的确定，本基金现阶段主要投资于伴随新的科研成果和新兴技术的发明、应用而出现的新的部门和行业，主要为微电子与信息技术、



生物技术及现代农业、新材料、新能源、环境保护、先进制造、医药与医学工程、航空航天、海洋技术等。由于科学技术的发展日新月异，新技术和新的行业不断涌现，本基金将动态调整新技术、新行业的范围。

本基金将通过行为辨识和定量分析相结合的方法确定商业创新的初选企业。

首先本基金将辨识企业是否在商业模式、营销模式、生产流程、管理结构等商业行为方面有创新活动。其次，本基金认为商业创新活动往往是一种节约人力和资本的活动，即以更少的人力和资本投入取得更大的增长，因此本基金将采用包括但不限于企业当期销售收入变化对固定资产变化的比例以及企业当期销售收入变化对为职工支出的现金变化的比例是否增加等指标，作为企业初选参考指标，本基金还将根据研究结果对使用的指标进行调整。

通过以上的步骤，本基金挑选出符合条件的商业创新的初选企业。

(2) 企业创新能力评价

对于纳入本基金初选范围的股票，本基金将区分企业创新的类型，对企业的创新能力进行评价。

1) 技术创新类企业的创新能力评价

创新的组织体系分析：创新不是一种随机的行为，而是持续不断的追求，因此本基金将重点分析企业是否建立了规范的研发管理体系、是否有清晰的研究开发规划、是否吸引优秀的人才加入研发队伍、是否建立了合理的激励机制以鼓励创新等。

创新行为的投入保障：企业为开发新技术或保持技术上的领先地位，必须保持持续和一定规模的资金投入，本基金将重点考察研究开发费用占销售收入的比重，近三年研究开发费用的规模以及增长情况等。

创新行为的成效：对技术创新类企业本基金将重点分析企业研究开发活动的成效，本基金从企业专利申请量、发明专利比重、拥有专利数量、专有技术、新产品推出周期等方面对企业的技术创新成效进行分析。对商业创新，将重点分析其商业模式的可复制性、销售收入增长、市场份额增长、成本降低等方面。

本基金将根据具体的研究需要，重点考察包括但不限于企业的研发费用、市场份额增长、成本降低等各项具体指标对企业的创新能力进行评价。

2) 商业创新类企业的创新能力评价

对商业创新型企业，将重点分析商业创新的持续性，分析商业创新在商业模

式的可复制性，促进销售收入增长、市场份额增长、成本降低等方面的持续性。

经过企业创新能力评价，本基金将筛选出创新能力居于前 1/2 的企业。

(3)成长型股票筛选

对按照上述步骤筛选出的创新型企业股票，本基金将进一步对企业的成长性进行评价，分析和预测企业持续的成长性。

本基金的成长性评价指标，包括但不限于预期当年的营业收入增长率、营业利润增长率、净利润增长率，最近三年的营业收入增长率、营业利润增长率、净利润增长率等指标。

通过成长性评估，本基金将选择成长性突出的企业股票构成创新成长股票池。

(4)企业基本面及价值评估

本基金对纳入创新成长股票池的股票，通过行业研究、上市公司调研、财务报表分析、国内外同业比较等方法，从中选择出基本面较好的公司。然后，运用合适的股票估值方法，包括自由现金流贴现、股息贴现、PE、PB、PEG、EV/EBITDA 等，排除股价被大幅高估的股票，主要投资估值处于合理水平或被低估的优质创新成长股作为投资对象。

3. 债券投资策略

本基金将一部分基金资产投资于债券，包括国内依法公开发行和上市的国债、金融债、企业债、可转债、央行票据和资产支持证券等。

(1)债券投资

本基金债券投资以久期管理为核心，采取利率预期、收益率曲线估值、类属配置、单券选择等主要策略。

(2)可转换债券投资

可转换债券是一种介于股票和债券之间的债券衍生投资品种，投资者既可以获得普通债券的固定收益，也可以分享股票价格上涨所带来的投资回报。本基金在对可转换债券条款和发行债券公司基本面进行深入分析研究的基础上，利用可转换债券定价模型进行估值，并结合市场流动性，投资具有较高投资价值的可转换债券。

(3)资产支持证券投资



本基金在对资产支持证券进行信用风险、利率风险、流动性风险、提前偿付风险、操作风险和法律风险等综合评估的基础上，利用合理的收益率曲线对资产支持证券进行估值，通过信用研究和流动性分析，并运用久期管理、类属配置和单券选择等积极策略，选择风险调整后收益较高的品种进行投资，控制资产支持证券投资的风险，获取长期稳定的投资收益。

4. 权证投资策略

本基金采用数量化期权定价公式对权证价值进行计算，并结合行业研究员对权证标的证券的估值分析结果，选择具有良好流动性和较高投资价值的权证进行投资。采用的策略包括但不限于下列策略或策略组合：

(1) 本基金采取现金套利策略，兑现部分标的证券的投资收益，并通过购买该证券认购权证的方式，保留未来股票上涨所带来的获利空间。

(2) 本基金根据权证与标的证券的内在价值联系，合理配置权证与标的证券的投资比例，构建权证与标的证券的避险组合，控制投资组合的下跌风险。同时，本基金积极发现可能存在的套利机会，构建权证与标的证券的套利组合，获取较高的投资收益。

(五) 投资决策依据和投资程序

1. 投资决策依据

- (1) 国家有关法律、法规和基金合同的有关规定；
- (2) 国内外宏观经济发展状况、宏观经济政策导向、微观经济运行环境和证券市场发展趋势；
- (3) 投资资产的预期收益率及风险水平等。

2. 投资程序

(1) 研究与分析

本基金管理人内设研究部，通过对宏观、政策、行业、公司、市场等方面的分析，制定投资策略建议和投资建议。

本基金管理人内设绩效与风险评估小组，运用风险模型及监测指标定期或根据需要对基金绩效进行评估，并向基金经理反馈。

(2) 构建投资组合



投资决策委员会在基金合同规定的投资框架下，审批确定基金资产配置和行业配置方案，并审批重大单项投资决定。

基金经理在投资决策委员会的授权下，参考研究部和绩效与风险评估小组的研究分析，制定基金的投资策略，在其权限范围进行基金的日常投资组合管理工作。

(3) 交易

基金经理制定具体的操作计划并通过交易系统或书面指令形式向中央交易室发出交易指令。中央交易室依据投资指令具体执行买卖操作，并将指令的执行情况反馈给基金经理。

(4) 组合监控与调整

基金经理负责向投资决策委员会汇报基金投资执行情况。监察部对基金投资进行日常监督。绩效与风险评估小组定期对基金投资进行绩效评估和风险分析，并通过监察部呈报给合规审查与风险控制委员会及督察长办公室、投资决策委员会、基金经理及相关人员。在监察部和绩效与风险评估小组提供的绩效评估和风险分析报告的基础上，基金经理定期对证券市场变化和基金投资阶段成果和经验进行反思，对基金投资组合不断进行调整和优化。

(六) 业绩比较基准

本基金的业绩比较基准是：

业绩基准收益率=中证 500 指数收益率×75%+上证国债指数收益率×25%。

随着市场环境的变化，或因指数编制及发布等方面的原因，如果上述业绩比较基准不适用本基金时，本基金管理人可以依据维护基金份额持有人合法权益的原则，根据实际情况对业绩比较基准进行相应调整。调整业绩比较基准应履行相关程序，并报中国证监会备案，基金管理人应在调整前 3 个工作日在中国证监会指定的信息披露媒体上刊登公告。

(七) 风险收益特征

本基金是股票型基金，其预期风险及预期收益水平高于货币市场基金、债券型基金与混合型基金，在证券投资基金中属于风险较高、预期收益较高的品种。

（八）投资限制

1. 组合限制

本基金在投资策略上兼顾投资原则以及开放式基金的固有特点，通过分散投资降低基金财产的非系统性风险，保持基金组合良好的流动性。基金的投资组合将遵循以下限制：

- （1）本基金持有一家上市公司的股票，其市值不超过基金资产净值的 10%；
- （2）本基金持有的全部权证，其市值不得超过基金资产净值的 3%；
- （3）本基金管理人管理的全部基金持有一家公司发行的证券，不超过该证券的 10%；
- （4）本基金管理人管理的全部基金持有的同一权证，不得超过该权证的 10%；
- （5）本基金进入全国银行间同业市场进行债券回购的资金余额不得超过基金资产净值的 40%；
- （6）本基金投资的股票资产占基金资产的 60%—95%，债券、现金等金融工具占基金资产的比例为 5%—40%，现金或者到期日在一年以内的政府债券不低于基金资产净值的 5%；本基金将不低于 80% 的股票资产投资于具有创新能力和成长潜力的上市公司；
- （7）本基金投资于同一原始权益人的各类资产支持证券的比例，不得超过基金资产净值的 10%；
- （8）本基金持有的全部资产支持证券，其市值不得超过基金资产净值的 20%；
- （9）本基金持有的同一（指同一信用级别）资产支持证券的比例，不得超过该资产支持证券规模的 10%；
- （10）本基金管理人管理的全部基金投资于同一原始权益人的各类资产支持证券，不得超过其各类资产支持证券合计规模的 10%；
- （11）本基金应投资于信用级别评级为 BBB 以上（含 BBB）的资产支持证券。基金持有资产支持证券期间，如果其信用等级下降、不再符合投资标准，应在评级报告发布之日起 3 个月内予以全部卖出；
- （12）基金财产参与股票发行申购，本基金所申报的金额不超过本基金的总资产

产，本基金所申报的股票数量不超过拟发行股票公司本次发行股票的总量；

(13) 本基金在任何交易日买入权证的总金额，不得超过上一交易日基金资产净值的 0.5%。

本基金投资流通受限证券，将根据中国证监会相关规定，制订严格的投资决策流程和风险控制制度，防范流动性风险、法律风险和操作风险等各种风险。

如果法律法规对本基金合同约定投资组合比例限制进行变更的，以变更后的规定为准。法律法规或监管部门取消上述限制，如适用于本基金，则本基金投资不再受相关限制。

因证券市场波动、上市公司合并、基金规模变动、股权分置改革中支付对价等基金管理人之外的因素致使基金投资比例不符合上述规定投资比例的，基金管理人应当在 10 个交易日内进行调整。

基金管理人应当自基金合同生效之日起 6 个月内使基金的投资组合比例符合基金合同的有关约定。基金托管人对基金的投资的监督与检查自本基金合同生效之日起开始。

2. 禁止行为

为维护基金份额持有人的合法权益，基金财产不得用于下列投资或者活动：

- (1) 承销证券；
- (2) 向他人贷款或者提供担保；
- (3) 从事承担无限责任的投资；
- (4) 买卖其他基金份额，但是国务院另有规定的除外；
- (5) 向其基金管理人、基金托管人出资或者买卖其基金管理人、基金托管人发行的股票或者债券；
- (6) 买卖与其基金管理人、基金托管人有控股关系的股东或者与其基金管理人、基金托管人有其他重大利害关系的公司发行的证券或者承销期内承销的证券；
- (7) 从事内幕交易、操纵证券交易价格及其他不正当的证券交易活动；
- (8) 依照法律法规有关规定，由中国证监会规定禁止的其他活动；
- (9) 法律法规或监管部门取消上述限制，如适用于本基金，则本基金投资不再受相关限制。

（九）基金管理人代表基金行使股东权利的处理原则及方法

1. 基金管理人按照国家有关规定代表基金独立行使股东权利，保护基金份额持有人的利益；
2. 不谋求对上市公司的控股，不参与所投资上市公司的经营管理；
3. 有利于基金财产的安全与增值；
4. 不通过关联交易为自身、雇员、授权代理人或任何存在利害关系的第三人牟取任何不当利益。

（十）基金的融资、融券

本基金可以按照国家的有关规定进行融资、融券。

（十一）基金投资组合报告(未经审计)

本投资组合报告所载数据截至 2012 年 12 月 31 日，基金托管人根据本基金合同规定复核了本报告中的财务指标、净值表现和投资组合报告等内容，保证复核内容不存在虚假记载、误导性陈述或者重大遗漏。本报告中所列财务数据未经审计。

1. 报告期末基金资产组合情况

序号	项目	金额（元）	占基金总资产的比例（%）
1	权益投资	829,548,933.55	83.93
	其中：股票	829,548,933.55	83.93
2	固定收益投资	49,993,000.00	5.06
	其中：债券	49,993,000.00	5.06
	资产支持证券	-	-
3	金融衍生品投资	-	-
4	买入返售金融资产	46,600,269.90	4.72

	其中：买断式回购的买入返售金融资产	-	-
5	银行存款和结算备付金合计	50,160,968.47	5.08
6	其他资产	12,020,087.77	1.22
7	合计	988,323,259.69	100.00

2. 报告期末按行业分类的股票投资组合

代码	行业类别	公允价值（元）	占基金资产净值比例（%）
A	农、林、牧、渔业	-	-
B	采掘业	36,620,834.44	3.73
C	制造业	417,365,189.24	42.50
C0	食品、饮料	66,278,739.33	6.75
C1	纺织、服装、皮毛	8,632,700.00	0.88
C2	木材、家具	-	-
C3	造纸、印刷	-	-
C4	石油、化学、塑胶、塑料	62,643,663.43	6.38
C5	电子	135,888,350.56	13.84
C6	金属、非金属	-	-
C7	机械、设备、仪表	57,011,557.48	5.80
C8	医药、生物制品	86,910,178.44	8.85
C99	其他制造业	-	-
D	电力、煤气及水的生产和供应业	-	-
E	建筑业	47,033,206.15	4.79
F	交通运输、仓储业	-	-
G	信息技术业	30,183,189.73	3.07



H	批发和零售贸易	8,075,628.00	0.82
I	金融、保险业	165,987,622.23	16.90
J	房地产业	70,941,720.00	7.22
K	社会服务业	53,341,543.76	5.43
L	传播与文化产业	-	-
M	综合类	-	-
	合计	829,548,933.55	84.47

3. 报告期末按公允价值占基金资产净值比例大小排序的前十名股票投资明细

序号	股票代码	股票名称	数量（股）	公允价值（元）	占基金资产净值比例（%）
1	002241	歌尔声学	1,338,021	50,443,391.70	5.14
2	600048	保利地产	3,499,950	47,599,320.00	4.85
3	000423	东阿阿胶	1,159,869	46,870,306.29	4.77
4	600104	上汽集团	2,625,357	46,311,297.48	4.72
5	601166	兴业银行	2,719,931	45,395,648.39	4.62
6	601318	中国平安	950,000	43,025,500.00	4.38
7	600030	中信证券	3,049,979	40,747,719.44	4.15
8	002353	杰瑞股份	719,371	34,270,834.44	3.49
9	600315	上海家	600,000	30,594,000.00	3.12

		化			
10	002236	大华股份	650,000	30,127,500.00	3.07

4. 报告期末按债券品种分类的债券投资组合

序号	债券品种	公允价值（元）	占基金资产净值比例（%）
1	国家债券	-	-
2	央行票据	-	-
3	金融债券	39,964,000.00	4.07
	其中：政策性金融债	39,964,000.00	4.07
4	企业债券	-	-
5	企业短期融资券	10,029,000.00	1.02
6	中期票据	-	-
7	可转债	-	-
8	其他	-	-
9	合计	49,993,000.00	5.09

5. 报告期末按公允价值占基金资产净值比例大小排名的前五名债券投资明细

序号	债券代码	债券名称	数量（张）	公允价值（元）	占基金资产净值比例（%）
1	120405	12 农发 05	200,000	20,010,000.00	2.04
2	120228	12 国开 28	200,000	19,954,000.00	2.03
3	041262033	12 英华 CP001	100,000	10,029,000.00	1.02

6. 报告期末按公允价值占基金资产净值比例大小排名的前十名资产支持证券投资明细

注：本基金本报告期末未持有资产支持证券

7. 报告期末按公允价值占基金资产净值比例大小排名的前五名权证投资明细

注：本基金本报告期末未持有权证

8. 投资组合报告附注

8.1.

报告期内本基金投资的前十名证券的发行主体没有被监管部门立案调查，或在本报告编制日前一年内受到公开谴责、处罚的情况。

8.2.

报告期内本基金投资的前十名股票中没有在基金合同规定备选股票库之外的股票。

8.3.其他资产构成

序号	名称	金额（元）
1	存出保证金	750,000.00
2	应收证券清算款	-
3	应收股利	-
4	应收利息	1,015,974.38
5	应收申购款	10,254,113.39
6	其他应收款	-
7	待摊费用	-
8	其他	-
9	合计	12,020,087.77

8.4.报告期末持有的处于转股期的可转换债券明细

注：本基金本报告期末未无处于转股期的可转换债券

8.5. 报告期末前十名股票中存在流通受限情况的说明

注：本基金本报告期末前十名股票中不存在流通受限情况

9 开放式基金份额变动

本基金 2012 年第四季度基金份额情况变动如下表：

单位：份

本报告期期初基金份额总额	870,361,499.51
本报告期基金总申购份额	177,667,873.41
减：本报告期基金总赎回份额	38,757,726.17
本报告期基金拆分变动份额	-
本报告期期末基金份额总额	1,009,271,646.75

（十二）基金的业绩

本基金管理人依照恪尽职守、诚实信用、勤勉尽责的原则管理和运用基金资产，但不保证基金一定盈利，也不保证最低收益。基金的过往业绩并不代表其未来表现。投资有风险，投资者在做出投资决策前应仔细阅读本基金的招募说明书。本报告中所述财务数据经基金托管人复核，未经审计。

1、基金份额净值增长率及其与同期业绩比较基准收益率的比较

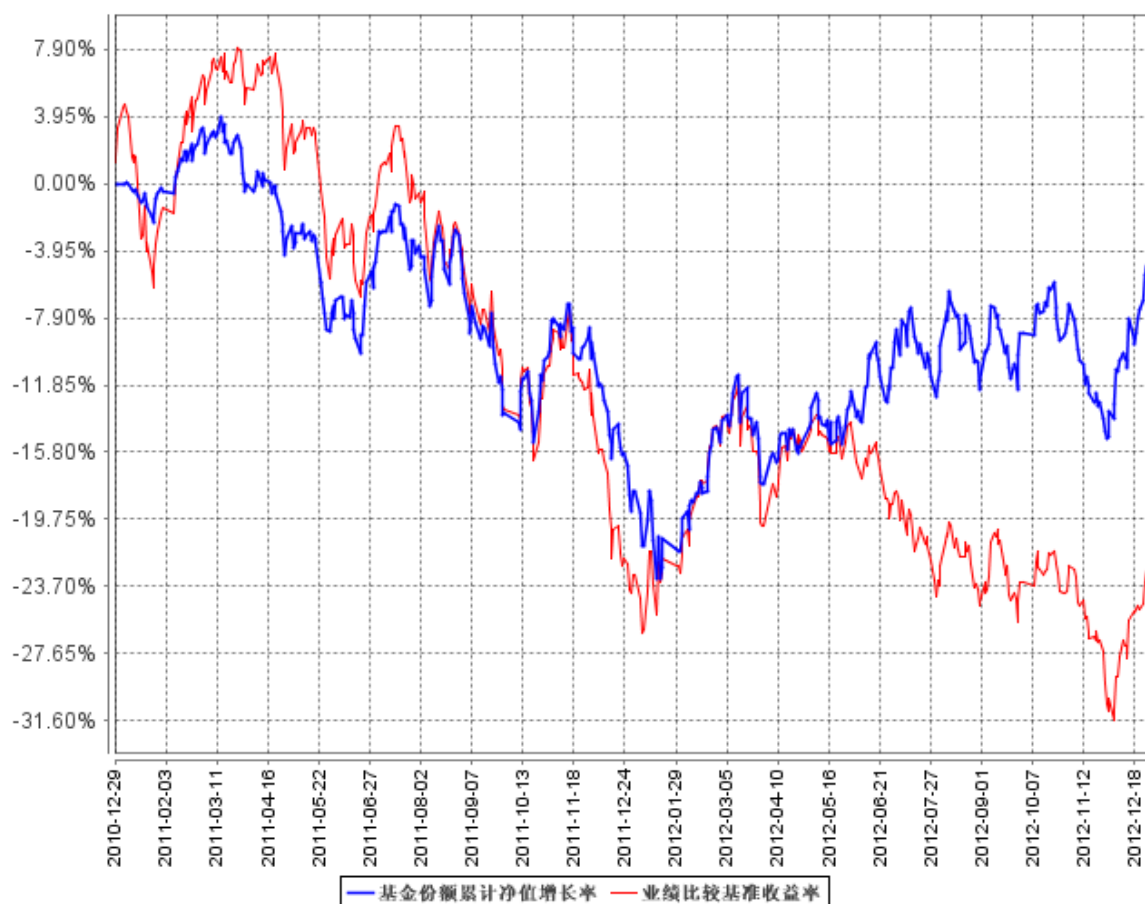
阶段	份额净值增长率①	份额净值增长率标准差②	业绩比较基准收益率③	业绩比较基准收益率标准差④	①-③	②-④
2010.12.29-2010.12.31	0.00%	0.00%	3.26%	0.74%	-3.26%	-0.74%
2011.01.01-2011.12.31	-18.07%	0.90%	-25.49%	1.15%	7.42%	-0.25%
2012.01.01-2012.12.31	18.77%	1.08%	1.59%	1.15%	17.18%	-0.07%

自基金合同生效起至今	-2.69%	0.99%	-21.84%	1.15%	19.15%	-0.16%
------------	--------	-------	---------	-------	--------	--------

注：本基金业绩比较基准为：中证 500 指数收益率×75%+上证国债指数收益率×25%，每日进行再平衡过程。

2、自基金合同生效以来基金累计净值增长率变动及其与同期业绩比较基准收益率变动的比较

基金份额累计净值增长率与同期业绩比较基准收益率的历史走势对比图



注：本基金 2010 年 12 月 29 日成立，根据《银河创新成长股票型证券投资基金基金合同》规定，本基金应自基金合同生效日起六个月内使基金的投资组合比例符合基金合同的有关规定。

第七节 基金的费用

（一）基金费用的种类

1.基金管理人的管理费；

- 2.基金托管人的托管费；
- 3.基金财产划拨支付的银行费用；
- 4.基金合同生效后的基金信息披露费用；
- 5.基金份额持有人大会费用；
- 6.基金合同生效后与基金有关的会计师费和律师费；
- 7.基金的证券交易费用；
- 8.依法可以在基金财产中列支的其他费用。

(二)上述基金费用由基金管理人在法律规定的范围内参照公允的市场价格确定，法律法规另有规定时从其规定。

(三)基金费用计提方法、计提标准和支付方式

1. 基金管理人的管理费

在通常情况下，基金管理费按基金资产净值的 1.50% 年费率计提。计算方法如下：

$$H = E \times 1.50\% \div \text{当年天数}$$

H 为每日应计提的基金管理费

E 为前一日基金资产净值

基金管理费每日计提，按月支付。由基金管理人向基金托管人发送基金管理费划付指令，经基金托管人复核后于次月首日起 3 个工作日内从基金财产中一次性支付给基金管理人，若遇法定节假日、休息日，支付日期顺延。

2.基金托管人的托管费

在通常情况下，基金托管费按基金资产净值的 0.25% 年费率计提。计算方法如下：

$$H = E \times 0.25\% \div \text{当年天数}$$

H 为每日应计提的基金托管费

E 为前一日基金资产净值

基金托管费每日计提，按月支付。由基金管理人向基金托管人发送基金托管费划付指令，经基金托管人复核后于次月首日起 3 个工作日内从基金财产中一次



性支付给基金托管人，若遇法定节假日、休息日，支付日期顺延。

3. 除管理费和托管费之外的基金费用，由基金托管人根据其他有关法规及相应协议的规定，按费用支出金额支付，列入或摊入当期基金费用。

（四）不列入基金费用的项目

基金管理人和基金托管人因未履行或未完全履行义务导致的费用支出或基金财产的损失，以及处理与基金运作无关的事项发生的费用等不列入基金费用。基金合同生效前所发生的信息披露费、律师费和会计师费以及其他费用不从基金财产中支付。

（五）基金管理费和基金托管费的调整

基金管理人和基金托管人可协商酌情降低基金管理费和基金托管费，此项调整不需要基金份额持有人大会决议通过。基金管理人必须最迟于新的费率实施日2日前在指定媒体上刊登公告。

第八节 对招募说明书更新部分的说明

银河创新成长股票型证券投资基金本次更新招募说明书依据《中华人民共和国证券投资基金法》、《证券投资基金信息披露管理办法》、《证券投资基金运作管理办法》、《证券投资基金销售管理办法》等有关法规及《银河创新成长股票型证券投资基金基金合同》进行更新编写，更新的内容主要包括以下几部分：

- 1、“第三节 基金管理人”基金经理情况根据实际工作年限进行调整。
- 2、“第四节 基金托管人”之“（一）基金托管人概况”、“（三）基金托管业务情况”、“（四）托管人的内部控制制度”根据实际情况进行了相应更新。
- 3、“第五节 相关服务机构”根据实际情况进行了相应更新，代销机构增加：兴业银行股份有限公司、东莞农村商业银行股份有限公司、厦门银行股份有限公司的情况简介；其他情况根据实际情况进行更新。会计师事务所更名为“安永华明会计师事务所(特殊普通合伙)”。
- 4、“第十节 基金的投资”更新了“十一、基金投资组合报告”，本报告截止



日为 2012 年 12 月 31 日，该部分内容均按有关规定编制，并经基金托管人复核，但未经审计；更新了“十二 基金的业绩”，对基金成立以来至 2012 年 12 月 31 日的基金业绩表现进行了披露。该部分内容均按有关规定编制，并经基金托管人复核，但相关财务数据未经审计。

5、“第二十三节 其他应披露事项” 中列示了本报告期内本基金及本基金管理公司、本基金托管行在指定报纸上披露的临时报告。

银河基金管理有限公司

二〇一三年二月七日