

景顺长城上证 180 等权重交易型开放式指数 证券投资基金联接基金 2013 年第 1 号更新 招募说明书摘要

重要提示

(一) 景顺长城上证 180 等权重交易型开放式指数证券投资基金联接基金(以下简称“本基金”)由基金管理人依照《中华人民共和国证券投资基金法》(以下简称《基金法》)、《证券投资基金运作管理办法》(以下简称《运作办法》)、《证券投资基金销售管理办法》(以下简称《销售办法》)、《证券投资基金信息披露管理办法》(以下简称《信息披露办法》)、《景顺长城上证 180 等权重交易型开放式指数证券投资基金联接基金基金合同》(以下简称“基金合同”)及其他有关规定募集,并经中国证监会 2012 年 1 月 21 日证监许可【2012】103 号文核准募集,本基金基金合同已于 2012 年 6 月 25 日正式生效。

(二) 基金管理人保证招募说明书的内容真实、准确、完整。本摘要根据基金合同和基金招募说明书编写并经中国证监会核准,但中国证监会对本基金募集的核准,并不表明其对本基金的价值和收益作出实质性判断或保证,也不表明投资于本基金没有风险。

(三) 投资有风险,投资人认购、申购基金时应认真阅读本招募说明书。

(四) 基金的过往业绩并不预示其未来表现。

(五) 基金合同是约定基金当事人之间权利、义务的法律文件。基金投资人自依基金合同取得基金份额,即成为基金份额持有人和基金合同的当事人,其持有基金份额的行为本身即表明其对基金合同的承认和接受,并按照《基金法》、基金合同及其他有关规定享有权利、承担义务。基金投资人欲了解基金份额持有人的权利和义务,应详细查阅基金合同。

(六) 基金管理人依照恪尽职守、诚实信用、谨慎勤勉的原则管理和运用基金财产,但不保证投资本基金一定盈利,也不保证最低收益。

(七) 本基金是上证 180 等权重 ETF 的联接基金,主要通过投资于上证 180 等权重 ETF 以求达到投资目标,两者的标的指数一致,投资目标相似。

两者在投资方法、交易方式、申购赎回方式等方面存在如下差异:

在投资方法方面,本基金属于契约型开放式证券投资基金,将不低于 90%的基金资产投资于上证 180 等权重 ETF,并且保持不低于基金资产净值 5%的现金或者到期日在一年以内的政府债券,以备支付基金份额持有人的赎回款项。本基金可以以成份股实物形式申购及赎回上证 180 等权重 ETF 基金份额,也可以在二级市场上买卖上证 180 等权重 ETF 基金份额;而上证 180 等权重 ETF 属于交易型开放式指数证券投资基金,将不低于 95%的基金资产投资于指数成份股、备选成份股,投资策略主要采取完全复制法紧密跟踪标的指数,按照标的指数成份股组成及其权重构建基金股票投资组合,进行被动式指数化投资。

在交易方式方面,投资者可以通过本基金的销售机构申购赎回本基金的基金份额;而上证 180 等权重 ETF 属于交易型开放式指数证券投资基金,投资者可以通过上证 180 等权重 ETF 的申购赎回代理券商申购赎回基金份额。此外,上证 180 等权重 ETF 符合上市条件申请上市后,投资者还可通过上海证券交易所的交易系统在二级市场买卖上证 180 等权重 ETF 的基金份额。

在申购赎回方式方面,本基金与其他契约型开放式证券投资基金一样,不安排上市交易,因此投资者只能用现金方式申购及赎回本基金,申购以金额申请,赎回以份额申请,申购与赎回价格以申请当日收市后计算的基金份额净值为基础;而上证 180 等权重 ETF 属于交易型开放式证券投资基金,投资者申购赎

回上证 180 等权重 ETF 基金份额均采用实物申购赎回方式，申购和赎回均以份额申请，申购、赎回对价根据申购赎回清单和投资者申购、赎回的基金份额数额确定。

由于本基金与上证 180 等权重 ETF 在投资范围、投资策略及申购赎回方式等方面均存在一定差别，因此不能保证本基金的表现与上证 180 等权重 ETF 的表现完全一致，两者的业绩表现可能会出现一定的差异。产生业绩表现差异的原因包括以下几个方面：

(1) 本基金基金份额的赎回采用现金方式，为支付现金赎回款，相比上证 180 等权重 ETF，本基金需要保留更多的现金资产；

(2) 本基金基金份额的申购采用现金方式，在利用到账的申购资金投资上证 180 等权重 ETF 过程中，市场波动等原因会造成本基金与上证 180 等权重 ETF 表现的差异；

(3) 本基金为应对投资者以现金方式申购赎回本基金基金份额而进行的证券交易需支付一定的手续费，此等费用将影响本基金相对于上证 180 等权重 ETF 的表现。

(八) 本基金投资于证券市场，基金净值会因为证券市场波动等因素产生波动，投资者根据所持有的基金份额享受基金收益，同时承担相应的投资风险。投资者在投资本基金前，请认真阅读本招募说明书，全面认识本基金产品的风险收益特征和产品特性，充分考虑自身的风险承受能力，理性判断市场，对认购和/或申购基金的意愿、时机、数量等投资行为作出独立决策，获得基金投资收益，亦承担基金投资中出现的各类风险。投资本基金可能遇到的风险包括但不限于：证券市场整体环境引发的系统性风险，个别证券特有的非系统性风险，大量赎回或暴跌导致的流动性风险，基金投资过程中产生的操作风险，因交收违约和投资债券引发的信用风险，基金投资对象与投资策略引致的特定风险。本基金为 ETF 联接基金，其风险和预期收益均高于货币市场基金、债券型基金和混合基金。本基金在股票基金中属于指数基金，紧密跟踪标的指数，属于股票基金中风险较高、收益与标的指数所代表的股票市场水平大致相近的产品。基金管理人提醒投资人基金投资的“买者自负”原则，在投资人作出投资决策后，基金运营状况与基金净值变化引致的投资风险，由投资人自行负责。

基金管理人依照恪尽职守、诚实信用、谨慎勤勉的原则管理和运用基金财产，但不保证基金一定盈利，也不保证最低收益。

(九) 本招募说明书已经本基金托管人复核。本招募说明书所载内容截止日为 2012 年 12 月 25 日，有关财务数据和净值表现截止日为 2012 年 9 月 30 日。本招募说明书中财务数据未经审计。

基金管理人：景顺长城基金管理有限公司

基金托管人：中国银行股份有限公司

一、基金管理人

（一）基金管理人概况

名称：景顺长城基金管理有限公司

住所：深圳市福田区中心四路 1 号嘉里建设广场第一座 21 层

法定代表人：赵如冰

批准设立文号：证监基金字 [2003] 76 号

设立日期：2003 年 6 月 12 日

办公地址：深圳市福田区中心四路 1 号嘉里建设广场第一座 21 层

电话：(0755) 82370388

客户服务电话：4008888606

传真：(0755) 22381339

联系人：杨崑阳

（二）基金管理人基本情况

本基金管理人景顺长城基金管理有限公司（以下简称“公司”或“本公司”）是经中国证监会证监基金字〔2003〕76 号文批准设立的证券投资基金管理公司，由长城证券有限责任公司、景顺资产管理有限公司、开滦(集团)有限责任公司、大连实德集团有限公司共同发起设立，并于 2003 年 6 月 9 日获得开业批文，注册资本 1.3 亿元人民币，目前各家出资比例分别为 49%、49%、1%、1%。

公司设立了两个专门机构：风险管理委员会和投资决策委员会。风险管理委员会负责公司整体运营风险的控制。投资决策委员会负责指导基金财产的运作、确定基本的投资策略和投资组合的原则。

公司下设 7 个一级部门，分别是：投资部、市场部、运营部、人力资源部、财务行政部、法律监察稽核部、总经理办公室。其中投资部下设投资研究部、固定收益部、专户理财部、国际投资部 4 个二级部门；市场部下设渠道销售部、机构客户部、市场服务部、产品开发部 4 个二级部门；运营部下设基金事务部、信息技术部、交易管理部 3 个二级部门。各部门的职责如下：

1、投资部

- 1) 投资研究部：负责根据投资决策委员会制定的投资原则进行国内股票选择和组合的投资管理并完成对宏观经济、行业公司及市场的研究。
- 2) 固定收益部：负责根据投资决策委员会制定的投资原则进行国内债券选择和组合的投资管理并完成固定收益的研究。

- 3) 专户理财部: 负责完成一对一、一对多等特定客户资产管理产品的投资管理。
- 4) 国际投资部: 主要负责与 QDII、QFII 等国际业务相关的基金产品设计、投资管理、国际合作和培训等业务。

2、市场部

- 1) 渠道销售部: 负责公司产品在各银行、券商等渠道的销售。
- 2) 机构客户部: 负责开发机构客户, 并使其认识并了解我公司在企业年金、社保等方面所提供的基金产品及服务。
- 3) 市场服务部: 负责公司市场营销策略、计划制定, 及客户服务管理等工作。
- 4) 产品开发部: 负责基金产品及其他投资产品的设计、开发、报批等工作。

3、运营部

- 1) 基金事务部: 负责公司产品的注册登记、清算和估值核算等工作。
- 2) 信息技术部: 负责公司的计算机设备维护、系统开发及网络运行和维护。
- 3) 交易管理部: 负责完成投资部下发的交易指令, 并进行事前的风险控制。

4、人力资源部: 负责公司各项人力资源管理工作, 包括招聘、薪资福利、绩效管理、培训、员工关系、从业资格管理、高管及基金经理资格管理等。

5、财务行政部: 负责公司财务管理及日常行政事务管理。

6、法律监察稽核部: 负责对公司管理和基金运作合规性进行全方位的监察稽核, 并向公司管理层和监管机关提供独立、客观、公正的法律监察稽核报告。

7、总经理办公室: 主要受总经理委托, 协调各部门的工作, 并负责公司日常办公秩序监督、工作项目管理跟进等, 并负责基金风险的评估、控制及管理。

公司已经建立了健全的内部风险控制制度、内部稽核制度、财务管理制度、人事管理制度、信息披露制度和员工行为准则等公司管理制度体系。

(三) 主要人员情况

1、基金管理人董事会成员

赵如冰先生, 董事长, 经济学硕士。曾任葛洲坝水力发电厂主任、研究员级高级工程师, 葛洲坝至上海超高压直流输电葛洲坝站站长、书记, 葛洲坝水力发电厂办公室主任兼外办主任, 华能南方开发公司党组书记、总经理, 华能房地产开发公司党组书记、总经理, 中住地产开发公司总经理、党组书记, 长城证券有限责任公司董事、副董事长、党委副书记等职。2009 年加入本公司, 现任公司董事长。

罗德城先生, 董事, 工商管理硕士。曾任大通银行信用分析师、花旗银行投资管理部副总裁、Capital House 亚洲分公司的董事总经理。1992 至 1996 年间出任香港投资基金公会管理委员会成员, 并于 1996 至 1997 年间担任公会主席。1997 至 2000 年间, 担任香港联交

所委员会成员，并在 1997 至 2001 年间担任香港证监会顾问委员会成员。现任景顺集团亚太区首席执行官。

杨平先生，董事，国际工商管理硕士。历任北京国际信托投资公司外汇部首席交易员、加拿大蒙特利尔银行北京分行资金部和市场部高级经理、中国人民保险公司投资部投资总监、中国人保资产管理有限公司银行/外汇业务部副总经理、中国人民保险（香港）有限公司投资部总经理、长城证券有限责任公司总裁助理等职务。现任长城证券有限责任公司副总经理。

许义明先生，董事，总经理，金融工程学硕士。曾先后就职于前美国大通银行香港、台湾及伦敦分行财资部，汇丰银行总行中国环球市场部；之前曾担任台湾景顺证券投资信托股份有限公司董事兼总经理、香港景顺资产管理有限公司大中华区业务拓展总监等职务。2009 年加入本公司，现任公司董事兼总经理。

李晓西先生，独立董事。曾任国务院研究室宏观经济研究司司长。现任北京师范大学校学术委员会副主任，教授、博士生导师；中国社会科学院研究生院教授、博士生导师；教育部社会科学委员会经济学部召集人。

伍同明先生，独立董事，文学学士（1972 年毕业）。香港会计师公会会员（HKICPA）、英国特许公认会计师（ACCA）、香港执业会计师（CPA）、加拿大公认管理会计师（CMA）。拥有超过二十年以上的会计、审核、管治税务的专业经验及知识，1972-1977 受训于国际知名会计师楼“毕马威会计师行”[KPMG]。现为“伍同明会计师行”所有者。

靳庆军先生，独立董事，法学硕士。曾担任中信律师事务所涉外专职律师，在香港马士打律师行、英国律师行 Clyde & Co. 从事律师工作，1993 年发起设立信达律师事务所，担任执行合伙人。现任金杜律师事务所合伙人。

2、基金管理人监事会成员

黄海洲先生，监事，工商管理硕士。曾任深圳新江南投资有限公司副总经理、长城证券有限责任公司监事、招商银行股份有限公司人力资源部经理及工程管理部经理。现任长城证券有限责任公司副总经理。

郭慧娜女士，监事，管理学硕士。曾任伦敦安永会计师事务所核数师，历任景顺投资管理有限公司项目主管、业务发展部副经理、企业发展部经理、亚太区监察总监。现任景顺投资管理有限公司亚太区首席行政官。

邵媛媛女士，监事，管理学硕士。曾任职于深圳市天健（信德）会计师事务所、福建兴

业银行深圳分行计财部。现任景顺长城基金管理有限公司运营部下属基金事务部总监。

3、其他高级管理人员

邓体顺先生，副总经理，统计学和经济学双硕士。曾担任法国东方汇理银行香港分行外汇及资金部交易员，法国巴黎银行香港分行助理董事，瑞士信贷银行香港分行董事，高盛（亚洲）有限责任公司融资部董事总经理及中国资本市场部主管。2011 年加入本公司，现任公司副总经理。

吴建军先生，副总经理，经济学硕士。曾任海南汇通国际信托投资公司证券部副经理，长城证券有限责任公司机构管理部总经理、公司总裁助理。2003 年加入本公司，现任公司副总经理。

刘焕喜先生，副总经理，投资与金融系博士。历任武汉大学教师工作处副科长、武汉大学成人教育学院讲师，《证券时报》社编辑记者，长城证券研发中心研究员、总裁办副主任、行政部副总经理。2003 年加入本公司，曾担任公司督察长，现任公司副总经理。

4、督察长

黄卫明先生，督察长，法学硕士。历任国家工商局市场司主任科员，国泰君安证券公司总裁助理兼人力资源部总经理，中国证监会期货部、非上市公众公司部等主任科员、副处长、处长。2010 年加入本公司，现任公司督察长。

5、本基金基金经理简历

本公司采用团队投资方式，即通过整个投资部门全体人员的共同努力，争取良好投资业绩。本基金聘任基金经理如下：

江科宏先生，经济学硕士，CFA。2007 年至 2010 年担任本公司风险管理经理职务，主要负责数量分析和金融工程工作，并对基金管理过程中所承受的各类风险以及取得的绩效进行合理的评估。2011 年 2 月重新加入本公司投资研究部，担任研究员等职务；自 2012 年 6 月起担任基金经理。具有 5 年证券、基金行业从业经验。

6、本基金现任基金经理曾管理的基金名称及管理时间

无。

7、本基金现任基金经理兼任其他基金基金经理的情况

本基金现任基金经理江科宏先生目前兼任上证 180 等权重交易型开放式指数证券投资

基金基金经理。

8、本基金历任基金经理姓名及管理时间

基金经理姓名	管理时间
江科宏	2012 年 6 月 25 日（合同生效日）— 至今

9、投资决策委员会委员名单

本公司的投资决策委员会由公司总经理、分管投资的副总经理、投资总监、投资研究部研究总监、国际投资部负责人等组成。

公司的投资决策委员会成员姓名及职务如下：

许义明先生，总经理；

邓体顺先生，分管投资的副总经理；

王鹏辉先生，投资总监；

唐咸德先生，投资研究部研究总监；

陈爱萍女士，国际投资部负责人。

10、上述人员之间不存在近亲属关系。

二、基金托管人

（一）基金托管人概况

名称：中国银行股份有限公司（简称“中国银行”）

住所及办公地址：北京市西城区复兴门内大街 1 号

首次注册登记日期：1983 年 10 月 31 日

注册资本：人民币贰仟柒佰玖拾壹亿肆仟柒佰贰拾贰万叁仟壹佰玖拾伍元整

法定代表人：肖钢

基金托管业务批准文号：中国证监会证监基字【1998】24 号

托管及投资者服务部总经理：李爱华

托管部门信息披露联系人：唐州徽

电话：（010）66594855

传真：（010）66594942

发展概况：

1912 年 2 月，经孙中山先生批准，中国银行正式成立。从 1912 年至 1949 年，中国银行先后履行中央银行、国际汇兑银行和外贸专业银行职能，坚持以服务社会民众、振兴民族金融为己任，稳健经营，锐意进取，各项业务取得了长足发展。新中国成立后，中国银行长期作为国家外汇专业银行，成为我国对外开放的重要窗口和对外筹资的主要渠道。1994 年，中国银行改为国有独资商业银行。2003 年，中国银行启动股份制改造。2004 年 8 月，中国银行股份有限公司挂牌成立。2006 年 6 月、7 月，先后在香港联交所和上海证券交易所成功挂牌上市，成为国内首家在境内外资本市场上发行上市的商业银行。

中国银行是中国国际化和多元化程度最高的银行，在中国内地、香港澳门台湾及 31 个国家和地区为客户提供全面的金融服务，主要经营商业银行业务，包括公司金融业务、个人金融业务和金融市场业务，并通过全资子公司中银国际开展投资银行业务，通过全资子公司中银集团保险及中银保险经营保险业务，通过全资子公司中银集团投资从事直接投资和投资管理业务，通过控股中银基金管理有限公司从事基金管理业务，通过中银航空租赁私人有限公司经营飞机租赁业务。

在近百年的发展历程中，中国银行始终秉承追求卓越的精神、稳健经营的理念、客户至上的宗旨、诚信为本的传统和严谨细致的作风，得到了业界和客户的广泛认可和赞誉，树立了卓越的品牌形象。2010 年度，中国银行被 Global Finance（《环球金融》）评为 2010 年度中国最佳公司贷款银行和最佳外汇交易银行，被 Euromoney（《欧洲货币》）评为 2010 年度房地产业“中国最佳商业银行”，被英国《金融时报》评为最佳私人银行奖，被 The Asset（《财资》）评为中国最佳贸易融资银行，被 Finance Asia（《金融亚洲》）评为中国最佳私人银行、中国最佳贸易融资银行，被《21 世纪经济报道》评为亚洲最佳全球化服务银行、最佳企业公民、年度中资优秀私人银行品牌。面对新的历史机遇，中国银行将积极推进创新发展、转型发展、跨境发展，向着国际一流银行的战略目标不断迈进。

（二）基金托管部门及主要人员情况

中国银行于 1998 年设立基金托管部，为进一步树立以投资者为中心的服务理念，中国银行于 2005 年 3 月 23 日正式将基金托管部更名为托管及投资者服务部，现有员工 120 余人。另外，中国银行在重点分行已开展托管业务。

目前，中国银行拥有证券投资基金、一对多专户、一对一专户、社保基金、保险资产、QFII 资产、QDII 资产、证券公司集合资产管理计划、证券公司定向资产管理计划、信托资产、年金资产、理财产品、海外人民币基金、私募基金等门类齐全的托管产品体系。在国内，中国银行率先开展绩效评估、风险管理等增值服务，为各类客户提供个性化的托管服务。2011

年末，中国银行各类托管资产规模突破两万亿元，居同业前列。

（三）证券投资基金托管情况

截至 2012 年 6 月末，中国银行已托管长盛创新先锋混合、长盛同盛封闭、长盛同智优势混合（LOF）、大成 2020 生命周期混合、大成蓝筹稳健混合、大成优选封闭、大成景宏封闭、工银大盘蓝筹股票、工银核心价值股票、国泰沪深 300 指数、国泰金鹿保本混合、国泰金鹏蓝筹混合、国泰区位优势股票、国投瑞银稳定增利债券、海富通股票、海富通货币、海富通精选贰号混合、海富通收益增长混合、海富通中证 100 指数（LOF）、华宝兴业大盘精选股票、华宝兴业动力组合股票、华宝兴业先进成长股票、华夏策略混合、华夏大盘精选混合、华夏回报二号混合、华夏回报混合、华夏行业股票（LOF）、嘉实超短债债券、嘉实成长收益混合、嘉实服务增值行业混合、嘉实沪深 300 指数（LOF）、嘉实货币、嘉实稳健混合、嘉实研究精选股票、嘉实增长混合、嘉实债券、嘉实主题混合、嘉实回报混合、嘉实价值优势股票型、金鹰成份优选股票、金鹰行业优势股票、银河成长股票、易方达平稳增长混合、易方达策略成长混合、易方达策略成长二号混合、易方达积极成长混合、易方达货币、易方达稳健收益债券、易方达深证 100ETF、易方达中小盘股票、易方达深证 100ETF 联接、万家 180 指数、万家稳健增利债券、银华优势企业混合、银华优质增长股票、银华领先策略股票、景顺长城动力平衡混合、景顺长城优选股票、景顺长城货币、景顺长城鼎益股票（LOF）、泰信天天收益货币、泰信优质生活股票、泰信蓝筹精选股票、泰信债券增强收益、招商先锋混合、泰达宏利精选股票、泰达宏利集利债券、泰达宏利中证财富大盘指数、华泰柏瑞盛世中国股票、华泰柏瑞积极成长混合、华泰柏瑞价值增长股票、华泰柏瑞货币、华泰柏瑞量化现行股票型、南方高增长股票（LOF）、国富潜力组合股票、国富强化收益债券、国富成长动力股票、宝盈核心优势混合、招商行业领先股票、东方核心动力股票、华安行业轮动股票型、摩根士丹利华鑫强收益债券型、诺德中小盘股票型、民生加银稳健成长股票型、博时宏观回报债券型、易方达岁丰添利债券型、富兰克林国海中小盘股票型、国联安上证大宗商品股票交易型开放式指数、国联安上证大宗商品股票交易型开放式指数证券投资基金联接、上证中小盘交易型开放式指数、华泰柏瑞上证中小盘交易型开放式指数证券投资基金联接、长城中小盘成长股票型、易方达医疗保健行业股票型、景顺长城稳定收益债券型、上证 180 金融交易型开放式指数、国泰上证 180 金融交易型开放式指数证券投资基金联接、诺德优选 30 股票型、泰达宏利聚利分级债券型、国联安优选行业股票型、长盛同鑫保本混合型、金鹰中证技术领先指数增强型、泰信中证 200 指数、大成内需增长股票型、银华永祥保本混合型、招商深圳电子信息传媒产业（TMT）50 交易型开放式指数、招商深证 TMT50 交易型开放式指数证券投

资基金联接、嘉实深证基本面 120 交易型开放式指数证券投资基金联接、深证基本面 120 交易型开放式指数、上证 180 成长交易型开放式指数、华宝兴业上证 180 成长交易型开放式指数证券投资基金联接、易方达资源行业股票型、华安深证 300 指数、嘉实信用债券型、平安大华行业先锋股票型、华泰柏瑞信用增利债券型、泰信中小盘精选股票型、海富通国策导向股票型、中邮上证 380 指数增强型、泰达宏利中证 500 指数分级、长盛同禧信用增利债券型、银华中证内地资源主题指数分级、平安大华深证 300 指数增强型、嘉实安心货币市场、上投摩根健康品质生活股票型、工银瑞信睿智中证 500 指数分级、招商优势企业灵活配置混合型、国泰中小板 300 成长交易型开放式指数、国泰中小板 300 成长交易型开放式指数证券投资基金联接、景顺长城优信增利债券型、诺德周期策略股票型、长盛电子信息产业股票型、诺安中证创业成长指数分级、信诚双盈分级债券型、嘉实沪深 300 交易型开放式指数、民生加银信用双利债券型、工银瑞信基本面量化策略股票型、信诚周期轮动股票型、富兰克林国海研究精选股票型、诺安汇鑫保本混合型、平安大华策略先锋混合型、华宝兴业中证短融 50 指数债券型、180 等权重交易型开放式指数、华安双月鑫短期理财债券型、大成景恒保本混合型、景顺长城上证 180 等权重交易型开放式指数证券投资基金联接、上投摩根分红添利债券型、嘉实优化红利股票型、嘉实海外中国股票(QDII)、银华全球优选(QDII-FOF)、长盛环球景气行业大盘精选股票型(QDII)、华泰柏瑞亚洲领导企业股票型(QDII)、信诚金砖四国积极配置(QDII)、海富通大中华精选股票型(QDII)、招商标普金砖四国指数(LOF-QDII)、华宝兴业成熟市场动量优选(QDII)、大成标普 500 等权重指数(QDII)、长信标普 100 等权重指数(QDII)、博时抗通胀增强回报(QDII)、华安大中华升级股票型(QDII)、信诚全球商品主题(QDII)、上投摩根全球自然资源股票型、工银瑞信中国机会全球配置股票型(QDII)、易方达标普全球高端消费品指数增强型、建信全球资源股票型等 164 只证券投资基金，覆盖了股票型、债券型、混合型、货币型、指数型等多种类型的基金，满足了不同客户多元化的投资理财需求，基金托管规模位居同业前列。

(四) 托管业务的内部控制制度

中国银行开办各类基金托管业务均获得相应的授权，并在辖内实行业务授权管理和从业人员核准资格管理。中国银行自 1998 年开办托管业务以来严格按照相关法律法规的规定以及监管部门的监管要求，以控制和防范基金托管业务风险为主线，制定并逐步完善了包括托管业务授权管理制度、业务操作规程、员工职业道德规范、保密守则等在内的各项业务管理制度，将风险控制落实到每个工作环节；在敏感部位建立了安全保密区和隔离墙，安装了录音监听系统，以保证基金信息的安全；建立了有效核对和监控制度、应急制度和稽查制度，

保证托管基金资产与银行自有资产以及各类托管资产的相互独立和资产的安全；制定了内部信息管理制度，严格遵循基金信息披露规定和要求，及时准确地披露相关信息。

最近一年内，中国银行的基金托管业务部门及其高级管理人员无重大违法违规行为，未受到中国证监会、中国银监会及其他有关机关的处罚。

（五）托管人对管理人运作基金进行监督的方法和程序

根据《中华人民共和国证券投资基金法》、《证券投资基金运作管理办法》的相关规定，基金托管人发现基金管理人的投资指令违反法律、行政法规和其他有关规定，或者违反基金合同约定的，应当拒绝执行，立即通知基金管理人，并及时向国务院证券监督管理机构报告。基金托管人如发现基金管理人依据交易程序已经生效的投资指令违反法律、行政法规和其他有关规定，或者违反基金合同约定的，应当立即通知基金管理人，并及时向国务院证券监督管理机构报告。

三、相关服务机构

（一）基金份额销售机构

1、直销机构：

名称：景顺长城基金管理有限公司

住所：深圳市福田区中心四路 1 号嘉里建设广场第一座 21 层

法定代表人：赵如冰

批准设立文号：证监基金字 [2003] 76 号

电话：(0755) 82370388-1661

传真：(0755) 22381325

联系人：严丽娟

2、代销机构：

（1）中国银行股份有限公司

注册（办公）地址：北京市西城区复兴门内大街 1 号

法定代表人：肖钢

客户服务电话：95566（全国）

网址: www.boc.cn

(2) 中国工商银行股份有限公司

注册(办公)地址: 北京市西城区复兴门内大街 55 号

法定代表人: 姜建清

客户服务电话: 95588 (全国)

网址: www.icbc.com.cn

(3) 中国农业银行股份有限公司

注册地址: 北京市东城区建国门内大街 69 号

办公地址: 北京西城区复兴门内大街 28 号凯晨世贸中心东座 F9

法定代表人: 蒋超良

联系人: 刘一宁

电话: 010-85108227

传真: 010-85109219

客户服务电话: 95599

网址: www.abchina.com

(4) 招商银行股份有限公司

注册(办公)地址: 深圳市福田区深南大道 7088 号

法定代表人: 傅育宁

联系人: 邓炯鹏

客户服务电话: 95555

网址: www.cmbchina.com

(5) 中国民生银行股份有限公司

注册(办公)地址: 北京市西城区复兴门内大街 2 号

法定代表人: 董文标

联系人: 董云巍

联系电话: 010-58560666

传真: 010-57092611

客户服务热线: 95568

网址: www.cmbc.com.cn

(6) 渤海银行股份有限公司

注册（办公）地址：天津市河西区马场道 201-205 号

法定代表人：刘宝凤

联系人：王宏

联系电话：022-58316666

传真：022-58316259

客户服务热线：400-888-8811

网址：www.cbhb.com.cn

（7）温州银行股份有限公司

注册（办公）地址：温州市车站大道华海广场 1 号楼

法定代表人：夏瑞洲

客户服务电话：0577-96699

网址：www.wzbank.cn

（8）浙商银行股份有限公司

注册（办公）地址：中国杭州市庆春路 288 号

法定代表人：张达洋

电话：0571-87659546

传真：0571-87659188

联系人：毛真海

客户服务热线：95527

银行网址：www.czbank.com

（9）中国邮政储蓄银行股份有限公司

注册地址：北京市西城区金融大街 3 号

办公地址：北京市西城区金融大街 3 号

法定代表人：李国华

客户服务电话：95580

联系人：陈春林

传真：010-68858117

银行网址：www.psbc.com

（10）金华银行股份有限公司

注册（办公）地址：浙江省金华市光南路 668 号（邮编：321015）

法定代表人：徐雅清

联系人：徐晓峰

电话：0579-83207775

传真：0579-82178321

客户服务电话：400-711-6668

银行网址：www.jhccb.com.cn

(11) 杭州数米基金销售有限公司

注册地址：杭州市余杭区仓前街道海曙路东 2 号

办公地址：浙江省杭州市滨江区江南大道 3588 号恒生大厦 12 楼

法定代表人：陈柏青

联系人：周嫵旻

电话：0571-28829790，021-60897869

传真：0571-26698533

客户服务电话：4000-766-123

网址：www.fund123.cn

(12) 诺亚正行（上海）基金销售投资顾问有限公司

注册地址：上海市金山区廊下镇漕廊公路 7650 号 205 室

办公地址：上海市浦东新区陆家嘴银城中路 68 号时代金融中心 8 楼 801

法定代表人：汪静波

联系人：方成

电话：021-38602377

传真：021-38509777

客户服务电话：400-821-5399

网址：www.noah-fund.com

基金管理人可根据《基金法》、《运作办法》、《销售办法》和基金合同等的规定，选择其他符合要求的机构代理销售本基金，并及时履行公告义务。

(二) 注册登记机构

名称：景顺长城基金管理有限公司

住所：深圳市福田区中心四路 1 号嘉里建设广场第一座 21 层

法定代表人：赵如冰

电 话：0755-82370388-1668

传 真：0755-22381325

联系人：杨波

（三）出具法律意见书的律师事务所

名称：上海市通力律师事务所

住所：上海市银城中路 68 号时代金融中心 19 楼

办公地址：上海市银城中路 68 号时代金融中心 19 楼

负责人：韩炯

电话：021-31358666

传真：021-31358600

经办律师：吕红、安冬

联系人：安冬

（四）审计基金财产的会计师事务所

名称：普华永道中天会计师事务所有限公司

注册地址：上海市浦东新区陆家嘴环路 1318 号星展银行大厦 6 楼

办公地址：上海市浦东新区陆家嘴环路 1318 号星展银行大厦 6 楼

法人代表：杨绍信

电话：021-23238888

传真：021-23238800

经办会计师：单峰、王灵

四、基金的名称

景顺长城上证 180 等权重交易型开放式指数证券投资基金联接基金。

五、基金的类型

指数基金、联接基金。

六、基金的投资目标

紧密跟踪标的指数，追求跟踪偏离度和跟踪误差的最小化。

七、基金的投资方向

本基金以目标 ETF、标的指数成份股、备选成份股为主要投资对象，其中投资于目标 ETF 的资产比例不低于基金资产净值的 90%；现金或者到期日在一年以内的政府债券不低于基金资产净值的 5%；同时为更好地实现投资目标，本基金也可少量投资于新股（包括中小板、创业板及其他经中国证监会核准上市的股票）、债券、权证及中国证监会允许基金投资的其他金融工具，但需符合中国证监会的相关规定，该部分资产比例不高于基金资产净值的 5%。

如法律法规或监管机构以后允许基金投资其他品种，基金管理人在履行适当程序后，可以将其纳入投资范围。

八、基金的投资策略

本基金为目标 ETF 的联接基金，主要通过投资于目标 ETF 以达到投资目标。当本基金申购赎回和买卖目标 ETF，或基金自身的申购赎回对本基金跟踪标的指数的效果可能带来影响时，或预期成份股发生调整和成份股发生配股、增发、分红等行为时，本管理人会在 10 个交易日日内对投资组合进行适当调整，以便实现对跟踪误差的有效控制。

本基金对标的指数的跟踪目标是：在正常情况下，本基金相对于业绩比较基准的日均跟踪偏离度的绝对值不超过 0.35%，年跟踪误差不超过 4%。

1、资产配置策略

本基金主要通过投资目标 ETF、标的指数成份股和备选成份股来进行被动式指数化投

资，达到跟踪指数的目标。因此，本基金投资于目标 ETF 的资产比例不低于基金资产净值的 90%；现金或者到期日在一年以内的政府债券不低于基金资产净值的 5%；中国证监会允许的其他金融工具的投资比例不高于基金资产净值的 5%。

2、基金投资策略

本基金对基金的投资仅限于目标 ETF，现时目标 ETF 是上证 180 等权重交易型开放式指数证券投资基金。

(1) 投资组合的构建

基金合同生效后，在建仓期内本基金将按照标的指数成份股的基准权重构建股票组合，在目标 ETF 开放申购赎回后将股票组合换购成目标 ETF，使本基金投资于目标 ETF 的资产比例不低于基金资产净值的 90%。

(2) 目标 ETF 的投资方式

本基金可以通过申购赎回代理券商申购及赎回目标 ETF 基金份额，也可以通过券商在二级市场上买卖目标 ETF 基金份额。本基金将根据开放日申购赎回情况、综合考虑流动性、成本、效率等因素，决定目标 ETF 的投资方式。通常情况下，本基金以申购和赎回为主：当收到净申购时，本基金构建股票组合、申购目标 ETF；当收到净赎回时，本基金赎回目标 ETF、卖出股票组合。对于股票停牌或其他原因导致基金投资组合中出现的剩余成份股，本基金将选择作为后续实物申购目标 ETF 的基础证券或者择机在二级市场卖出。本基金在二级市场上买卖目标 ETF 基金份额是出于追求基金充分投资、减少交易成本、降低跟踪误差的目的。

(3) 投资组合的调整

本基金将根据申购和赎回情况，结合基金的现金头寸管理，对基金投资组合进行调整，从而有效跟踪标的指数。

3、股票投资策略

本基金对于标的指数成份股和备选成份股部分的投资，采用被动式指数化投资的方法进行日常管理。针对我国证券市场新股发行制度的特点，本基金将参与与一级市场新股认购。

4、债券投资策略

本基金基于流动性管理及策略性投资的需要，将投资于国债、金融债等期限在一年期以内的债券，债券投资的目的是保证基金资产流动性，有效利用基金资产，提高基金资产的投资收益。

5、权证投资策略

本基金具备投资权证的条件。本基金在权证投资中将对权证标的证券的基本面进行研究,结合期权定价模型和我国证券市场的交易制度估计权证价值,主要考虑运用的策略包括:杠杆策略、价值挖掘策略、获利保护策略、价差策略、双向权证策略、卖空有保护的认购权证策略、买入保护性的认沽权证策略等。

九、基金的业绩比较基准

业绩比较基准=上证 180 等权重指数收益率×95%+银行活期存款利率(税后)×5%

如果指数编制单位变更或停止标的指数的编制、发布或授权,或标的指数由其他指数替代、或由于指数编制方法的重大变更等事项导致本基金管理人认为标的指数不宜继续作为跟踪标的,或证券市场有其他代表性更强、更适合投资的指数推出时,本基金管理人可以依据维护投资者合法权益的原则,在履行适当程序后变更本基金的标的指数、业绩比较基准和基金名称。若变更标的指数对基金投资范围和投资策略无实质性影响(包括但不限于指数编制单位变更、指数更名等事项),则无需召开基金份额持有人大会,基金管理人应与基金托管人协商一致后,报中国证监会备案并及时公告。

十、基金的风险收益特征

本基金为 ETF 联接基金,其风险和预期收益均高于货币市场基金、债券型基金和混合基金。本基金在股票基金中属于指数基金,紧密跟踪标的指数,属于股票基金中风险较高、收益与标的指数所代表的股票市场水平大致相近的产品。

十一、基金投资组合报告

景顺长城基金管理人的董事会及董事保证本报告所载资料不存在虚假记载、误导性陈述或重大遗漏,并对其内容的真实性、准确性和完整性承担个别及连带责任。

基金托管人中国银行根据基金合同规定,已经复核了本投资组合报告,保证复核内容不存在虚假记载、误导性陈述或者重大遗漏。财务数据截至 2012 年 9 月 30 日,本报告中所列财务数据未经审计。

1 报告期末基金资产组合情况

序号	项目	金额（元）	占基金总资产的比例(%)
1	权益投资	14,140.00	0.02
	其中：股票	14,140.00	0.02
2	基金投资	70,528,000.00	94.23
3	固定收益投资	-	-
	其中：债券	-	-
	资产支持证券	-	-
4	金融衍生品投资	-	-
5	买入返售金融资产	-	-
	其中：买断式回购的买入返售金融资产	-	-
6	银行存款和结算备付金合计	4,304,251.05	5.75
7	其他资产	678.37	0.00
8	合计	74,847,069.42	100.00

2 报告期末按行业分类的股票投资组合

代码	行业类别	公允价值（元）	占基金资产净值比例(%)
A	农、林、牧、渔业	-	-
B	采掘业	-	-
C	制造业	8,818.00	0.01
C0	食品、饮料	-	-
C1	纺织、服装、皮毛	-	-
C2	木材、家具	-	-
C3	造纸、印刷	-	-
C4	石油、化学、塑胶、塑料	-	-
C5	电子	4,030.00	0.01
C6	金属、非金属	-	-
C7	机械、设备、仪表	4,788.00	0.01
C8	医药、生物制品	-	-
C99	其他制造业	-	-
D	电力、煤气及水的生产和供应业	-	-
E	建筑业	-	-
F	交通运输、仓储业	-	-
G	信息技术业	5,322.00	0.01
H	批发和零售贸易	-	-
I	金融、保险业	-	-
J	房地产业	-	-
K	社会服务业	-	-
L	传播与文化产业	-	-
M	综合类	-	-

	合计	14,140.00	0.02
--	----	-----------	------

3 报告期末按公允价值占基金资产净值比例大小排序的前十名股票投资明细

序号	股票代码	股票名称	数量（股）	公允价值（元）	占基金资产净值比例（%）
1	600406	国电南瑞	300	5,322.00	0.01
2	600151	航天机电	900	4,788.00	0.01
3	600747	大连控股	1,000	4,030.00	0.01

4 报告期末按债券品种分类的债券投资组合

本基金本报告期末未持有债券。

5 报告期末按公允价值占基金资产净值比例大小排名的前五名债券投资明细

本基金本报告期末未持有债券。

6 报告期末按公允价值占基金资产净值比例大小排名的前十名资产支持证券投资明细

本基金本报告期末未持有资产支持证券。

7 报告期末按公允价值占基金资产净值比例大小排名的前五名权证投资明细

本基金本报告期末未持有权证。

8 报告期末按公允价值占基金资产净值比例大小排序的前十名基金投资明细

序号	基金名称	基金类型	运作方式	管理人	公允价值(人民币元)	占基金资产净值比例(%)
1	上证 180 等权重交易型开放式指数证券投资基金	股票型指数基金	交易型开放式	景顺长城基金管理有限公司	70,528,000.00	94.61

9 投资组合报告附注

9.1 本报告期内未出现基金投资的前十名证券的发行主体被监管部门立案调查或者在报告编制日前一年内受到公开谴责、处罚的情况。

9.2 本基金投资的前十名股票未超出基金合同规定的备选股票库。

9.3 其他资产构成

序号	名称	金额（元）
1	存出保证金	-
2	应收证券清算款	-
3	应收股利	-
4	应收利息	678.37
5	应收申购款	-
6	其他应收款	-
7	待摊费用	-

8	其他	-
9	合计	678.37

9.4 报告期末持有的处于转股期的可转换债券明细

本基金本报告期末未持有处于转股期的可转换债券。

9.5 报告期末前十名股票中存在流通受限情况的说明

序号	股票代码	股票名称	流通受限部分的公允价值 (元)	占基金资产 净值比例 (%)	流通受限情况说明
1	600406	国电南瑞	5,322.00	0.01	筹划重大资产重组
2	600151	航天机电	4,788.00	0.01	筹划重大资产重组
3	600747	大连控股	4,030.00	0.01	筹划非公开发行

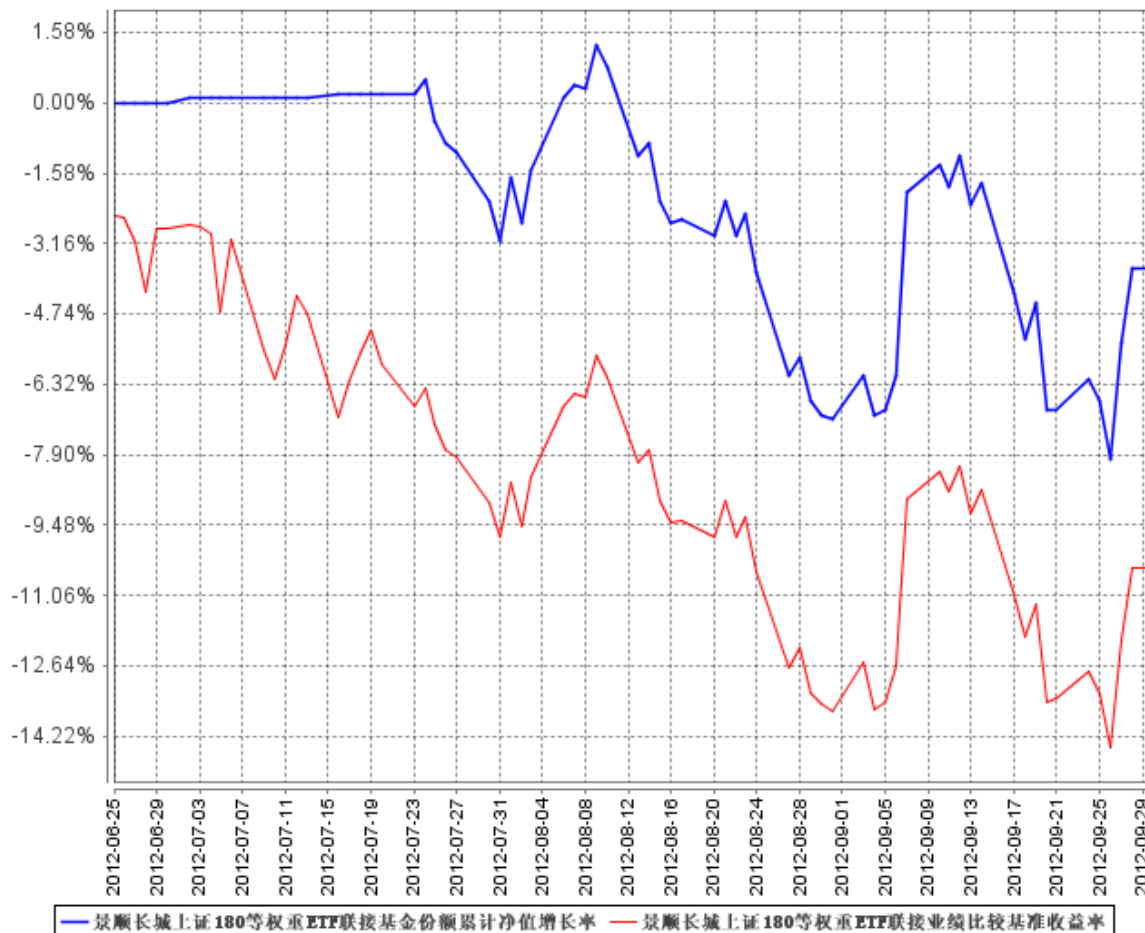
十二、 基金的业绩

基金管理人承诺以诚实信用、勤勉尽责的原则管理和运用基金资产，但不保证基金一定盈利。基金的过往业绩并不代表其未来表现。投资有风险，投资者在作出投资决策前应仔细阅读本基金的招募说明书。基金业绩数据截至 2012 年 9 月 30 日。

1 基金份额净值增长率及其与同期业绩比较基准收益率的比较

阶段	净值增长率 ①	净值增长率 标准差②	业绩比较 基准收益 率③	业绩比较基 准收益率标 准差④	①-③	②-④
2012 年 6 月 25 日 -2012 年 9 月 30 日	-3.70%	1.07%	-10.42%	1.28%	6.72%	-0.21%

2 自基金合同生效以来基金累计净值增长率变动及其与同期业绩比较基准收益率变动的比较



注：本基金的资产配置比例为：本基金投资于目标 ETF 的资产比例不低于基金资产净值的 90%；现金或者到期日在一年以内的政府债券不低于基金资产净值的 5%；中国证监会允许的其他金融工具的投资比例不高于基金资产净值的 5%。本基金的建仓期为自 2012 年 6 月 25 日基金合同生效日起 6 个月。截至本报告期末，本基金仍处于建仓期。基金合同生效日（2012 年 6 月 25 日）起至本报告期末不满一年。

十三、基金费用概览

一、与基金运作有关费用

（一）基金费用的种类

- 1、基金管理人的管理费；
- 2、基金托管人的托管费；
- 3、因基金的证券交易或结算而产生的费用；
- 4、基金合同生效以后的信息披露费用；
- 5、基金份额持有人大会费用；

- 6、基金合同生效以后的会计师费和律师费；
- 7、基金资产的资金汇划费用及开户费用；
- 8、按照国家有关法律法规规定可以列入的其他费用。

(二) 基金费用计提方法、计提标准和支付方式

1、基金管理人的管理费

本基金基金财产中投资于目标ETF 的部分不收取管理费。在通常情况下，按前一日基金资产净值扣除基金财产中目标ETF 份额所对应资产净值后剩余部分（若为负数，则取0）的0.5%年费

率计提基金管理费。计算方法如下：

$$H = E \times \text{年管理费率} \div \text{当年天数}, \text{ 本基金年管理费率为} 0.5\%$$

H 为每日应计提的基金管理费

E 为前一日基金资产净值扣除基金财产中目标ETF 份额所对应资产净值后的剩余部分，若为负数，则E 取0

基金管理费每日计算，逐日累计至每月月末，按月支付。经基金管理人与基金托管人核对一致后，由基金托管人于次月首日起3 个工作日内从基金财产中一次性支付给基金管理人。

2、基金托管人的基金托管费

本基金基金财产中投资于目标ETF 的部分不收取托管费。在通常情况下，按前一日基金资产净值扣除基金财产中目标ETF 份额所对应资产净值后剩余部分（若为负数，则取0）的0.1%年费

率计提基金托管费。计算方法如下：

$$H = E \times \text{年托管费率} \div \text{当年天数}, \text{ 本基金年托管费率为} 0.1\%$$

H 为每日应计提的基金托管费

E 为前一日基金资产净值扣除基金财产中目标ETF 份额所对应资产净值后的剩余部分，若为负数，则E 取0

基金托管费每日计算，逐日累计至每月月末，按月支付。经基金管理人与基金托管人核对一致后，由基金托管人于次月首日起3 个工作日内从基金财产中一次性支付给基金托管人。

3、本节第一条第（一）款第3 至第8 项费用由基金管理人和基金托管人根据有关法规及相应协议的规定，按费用实际支出金额列入当期费用，由基金托管人从基金财产中支付。

二、与基金销售有关的费用

(一) 认购费用

投资人在一天之内如果有多笔认购，适用费率按单笔分别计算。认购费率表如下：

认购金额 (M)	认购费率
M < 100 万	1.00%
100 万 ≤ M < 500 万	0.60%
500 万 ≤ M < 1000 万	0.30%
M ≥ 1000 万	1000 元/笔

认购份额的计算公式：

净认购金额 = 认购金额 / (1 + 认购费率)

认购费用 = 认购金额 - 净认购金额

认购份额 = (净认购金额 + 认购金额产生的利息) / 基金份额初始面值

认购费用、净认购金额、认购金额产生的利息按四舍五入的方法，保留到小数点后两位，由此误差产生的收益或损失由基金财产承担。认购份额的计算结果按四舍五入的方法保留到小数点后两位，由此产生的误差计入基金财产。

(二) 申购费用

本基金的申购费用由申购本基金的投资者承担，不列入基金财产，主要用于本基金的市场推广、销售、注册登记等各项费用。

本基金的申购费率不高于1.2%，随申购金额的增加而递减，适用以下前端收费费率标准：

申购费率	M < 100 万	1.20%
	100 万 ≤ M < 500 万	0.80%
	500 万 ≤ M < 1000 万	0.40%
	M ≥ 1000 万	1000 元/笔

申购份额的计算：

申购费用以人民币元为单位，计算结果按照四舍五入方法，保留至小数点后两位；申购份额的计算结果保留到小数点后两位，小数点后两位以后的部分舍去，由此误差产生的损失由基金财产承担，产生的收益归基金财产所有。

本基金的申购金额包括申购费用和净申购金额。其中，

净申购金额 = 申购金额 / (1 + 申购费率)

申购费用 = 申购金额 - 净申购金额

申购份数 = 净申购金额 / T 日基金份额净值

（三）赎回费用

本基金的赎回费用在投资人赎回本基金份额时收取，其中25%的部分归入基金财产，其余部分用于支付注册登记费等相关手续费。

本基金的赎回费率不高于0.5%，随持有期限的增加而递减，费率如下：

赎回费率	持有期<1 年	0.50%
	1 年≤持有期<2 年	0.25%
	持有期≥2 年	0

注：就赎回费而言，1年指365天，2年指730天。

赎回金额的计算：

本基金采用“份额赎回”的方式，赎回金额为按实际确认的有效赎回份额以当日基金份额净值为基准并扣除相应的费用，赎回金额计算结果保留到小数点后2位，小数点后两位以后的部分四舍五入，由此产生的误差计入基金财产。

本基金的赎回金额为赎回总金额扣减赎回费用。其中，

赎回总金额 = 赎回份额 × T 日基金份额净值

赎回费用 = 赎回总金额 × 赎回费率

赎回金额 = 赎回总金额 - 赎回费用

（四）转换费用

本基金的转换费用由赎回费和申购补差费组成，转出时收取赎回费，转入时收取申购补差费。其中赎回费的收取标准遵循本招募说明书的约定，申购补差费的收取标准为：申购补差费 = MAX【转出净额在转入基金中对应的申购费用 - 转出净额在转出基金中对应的申购费用，0】。

转换交易的计算：

本基金的转换交易包括了基金转出和基金转入，其中：

① 基金转出时赎回费的计算：

由股票基金转出时：

转出总额 = 转出份额 × 转出基金当日基金份额净值

由货币基金转出时：

转出总额 = 转出份额 × 转出基金当日基金份额净值 + 待结转收益（全额转出时） 赎回

费用 = 转出总额 × 转出基金赎回费率

转出净额 = 转出总额 - 赎回费用

② 基金转入时申购补差费的计算：

净转入金额 = 转出净额 - 申购补差费

其中，申购补差费 = MAX【转出净额在转入基金中对应的申购费用 - 转出净额在转出基金中对应的申购费用，0】

转入份额 = 净转入金额 / 转入基金当日基金份额净值

三、不列入基金费用的项目

本条第（一）款约定以外的其他费用，以及基金管理人和基金托管人因未履行或未完全履行义务导致的费用支出或基金财产的损失等不列入基金费用。

四、基金管理费和基金托管费的调整

基金管理人和基金托管人可协商酌情调低基金管理费和基金托管费，无须召开基金份额持有人大会。

五、税收

本基金运作过程中涉及的各项纳税主体，依照国家法律法规的规定履行纳税义务。

十四、对招募说明书更新部分的说明

- 1、在“三、基金管理人”部分，更新了基金管理人主要人员情况、基金经理及投资决策委员会委员的相关信息；
- 2、在“四、基金托管人”部分，更新了托管人相关情况信息；
- 3、在“五、相关服务机构”部分，更新了基金份额销售机构及会计师事务所的相关信息；
- 4、在“六、基金的募集”部分，更新了基金募集的相关信息；
- 5、在“七、基金合同的生效”部分，更新了基金合同的生效的相关信息；
- 6、在“八、基金份额的申购、赎回与转换”部分，更新了申购赎回的开始日期，增加了基金转换的相关内容，并更新了基金定期定额投资计划相关的信息；
- 7、在“十、基金的投资”部分，更新了基金投资组合报告，数据截至 2012 年 9 月 30 日；
- 8、更新了“十一、基金的业绩”，数据截至 2012 年 9 月 30 日；

- 9、在“十五、基金的费用与税收”部分，增加了基金转换费用的相关信息；
- 10、在“二十三、对基金份额持有人的服务”部分，更新了持有人交易资料的寄送服务信息；
- 11、在“二十四、其它应披露事项”部分，更新了近期发布的与本基金有关的公告目录，目录更新至 2012 年 12 月 25 日。

景顺长城基金管理有限公司

二〇一三年二月八日