

# 2012

## 社会责任报告

上海电气集团股份有限公司





# 目 录

---

**董事长致辞**

**总 裁致辞**

## **第一章 关于上海电气**

- 1.1 基本情况
- 1.2 发展历程
- 1.3 组织架构
- 1.4 主要子公司
- 1.5 核心产业基地

## **第二章 可持续发展**

- 2.1 社会责任融入战略发展
- 2.2 自主创新促进持续发展
- 2.3 规范治理保障健康发展
- 2.4 合作共赢实现和谐发展
- 2.5 社会认可提升更好发展

## **第三章 环境责任**

- 3.1 绿色能源
- 3.2 绿色制造
- 3.3 节能环保
- 3.4 环境友好

## **第四章 产品责任**

- 4.1 市场拓展
- 4.2 责任采购
- 4.3 质量提升
- 4.4 技术进步

## **第五章 经济责任**

- 5.1 主要经营业绩
- 5.2 每股社会责任贡献值
- 5.3 公司的股东分红政策
- 5.4 责任投资

## **第六章 员工责任**

- 6.1 员工雇佣
- 6.2 和谐劳动关系
- 6.3 职业健康与安全
- 6.4 职业培训与发展
- 6.5 沟通与关爱

## **第七章 社会责任**

- 7.1 公益捐赠
- 7.2 支持教育
- 7.3 社区建设

**报告声明**

---

## 董事长致辞

饮水思源，任重道远，  
上海电气与创造者携手  
共创绿色未来！



上海电气作为中国装备工业的龙头企业，在新一轮经济结构调整转型时期面临着双重压力，一是国内外市场急剧变化带来的外部压力，二是自身转型发展带来的内部压力。面对困难和挑战，我们提出“再次创业、创新突破”的奋斗目标，我们有信心凝聚力量、攻坚克难，带领全体员工勇攀现代装备制造业新一轮发展的高峰，因为我们拥有：



## 再次创业的使命

上海电气是一家与共和国共同成长的企业，上海电气的发展与中国工业化进程息息相关。上海电气依靠自力更生、自主开发、创造了“四个第一”：新中国第一套发电机组、第一台万吨水压机、第一套核电设备、世界第一台双水内冷发电机，这是上海电气用整整两代人谱写的产业使命和社会责任。这些骄人的业绩鼓舞和激励我们承前启后、继往开来。

上海电气作为中国最大的综合性装备制造集团，承载着国家能源装备制造再次腾飞的使命，肩负着为中国和世界提供更高效和绿色能源装备的责任，承担着为股东创造财富、为员工谋求发展、为社会创造价值的重任。上海电气将以更高的标准与目标为缓解全球能源危机努力实践；上海电气将继续全面履行社会责任，以促进经济发展、环境改善、社会进步，为实现“美丽中国”作出应有的贡献。

## 再次创业的精神

上海电气在产业发展进程中，已经培育出属于上海电气的创业精神，同时也形成了“规范先行、诚信至上、创新驱动、合作共赢”的核心价值观，这些都将在集团转型发展过程中充分发挥其提振、支撑和引领作用。再次创业，我们要弘扬创业精神，营造创业氛围，培育创业成果。我们倡导：继续发扬“首创精神”，勇于创新、善于创新；发扬“一丝不苟、精益求精精神”，质量上乘，追求卓越；发扬“与创造者共创未来精神”，携手共进，和谐共赢。

## 再次创业的支撑

在再次创业进程中，我们将以加快推进产业转型升级、提高发展质量和效益为中心，加强自主创新和科技进步为关键，发展资源节约型和环境友好型工业为发展的主要着力点，走属于上海电气的内涵式发展道路。实现“转型发展，再次创业”的目标，我们坚持“四个依靠”：依靠技术进步，提升集团核心竞争力；依靠商业模式创新，实现持续发展；依靠改革和管理，提高经济效益；依靠人力资源，实现“再次创业”。

展望未来，我们继续聚焦“绿色制造、制造绿色”，大力发展新能源、高效清洁能源装备，同时积极拓展、审慎选择若干个战略新兴产业领域：工业机器人、太阳能光热发电、海水淡化、节能环保等一系列可以改变生活、改变生活环境的新兴产业。这些战略新兴产业的培育、发展和壮大，可能还需要上海电气几代人长期不懈的努力，肩负起时代赋予上海电气的历史使命和责任。

**饮水思源，任重道远，上海电气与创造者携手共创绿色未来！**

**再次衷心感谢社会各界给予上海电气的支持和关心。**

董事长 **徐建国**

# 总裁致辞

加法，让能源可再生；  
减法，让能源更高效

——这就是上海电气的  
绿色运算法则。把绿色  
代入世界能源方程式，  
未来就有无限可能。



2013年1月底，中国陆地面积的七分之一笼罩在雾霾之中，“PM2.5”，一个如此专业的名词，瞬间成为了常用语。对此，人们开始反思以汽车为主的交通方式和以煤炭为主的能源结构所带来的问题。

创新驱动，转型发展。人们期待转变，中国必须转变，节能减排和保护环境已迫在眉睫，我们必须行动起来！



上海电气，一个以高效清洁能源、新能源装备为核心业务的企业集团，深深感到肩负的责任。我们必须加快前进步伐，为节能减排做出更多贡献。

众所周知，中国能源消费中，煤炭比重高达70%，虽然这种比例将随着能源结构的调整而缩小，但其进程将是渐进和缓慢的，这就需要我们提供更高效和清洁的能源装备。去年，上海电气发扬敢为人先的首创精神，承接了我国首台1000MW级超超临界二次再热发电机组，这台机组设计发电效率比世界最好同类机组高0.94%，机组发电煤耗256.2g/kWh，比当今世界最高水平低5g/kWh；与常规百万级超超临界机组相比，二氧化碳、二氧化硫和粉尘排放量减少5%以上。

燃气轮机的大力发展也是有效减排的方式之一。燃气轮机的制造，被誉为是“装备制造业的皇冠”，一个燃气轮机总成之后，装配误差不得超过一丝。上海电气发扬一丝不苟、精益求精的精神，在燃气轮机领域攻克了制造质量难题，是国内燃机在手订单最多的企业集团。最近，由上海电气提供主机设备的国内首台“整体煤气化联合循环”（IGCC）天津示范电站已经发电，IGCC发电的净效率可达43%~45%，而污染物的排放量仅为常规燃煤电站的1/10，脱硫效率可达99%。

在新能源领域，由上海电气提供主设备的世界首台AP1000三门核电站即将发电；此外，我们还在黑龙江、江苏等地相继成立新的风电生产基地。随着新能源比重的上升，对电网的稳定将带来挑战，上海电气及时追踪智能电网新技术，发展分布式能源，研发和生产风电、太阳能发电接入设备和储能设备等。

我们结合设备制造优势，积极发展工业服务，为节能做贡献，在电站机组和电梯的改造服务中，取得了长足发展：如吴泾电厂低氮燃烧器和SCR成套改造项目，机组实施成套改造后脱硝效率 $\geq 80\%$ ，氮氧化物排放小于100mg/m<sup>3</sup>，排放值小于最新的《火电厂大气污染物排放标准》排放要求，是欧洲和日本现行排放标准的一半，机组运行水平达到国际一流标准。再如上海三菱应用最新的技术研发平台，通过电梯改造大幅度提高电梯的安全性能，降低能耗，提升可靠性、稳定性和舒适度，并且有效降低客户成本及预算。此外，我们筹划成立电气传动公司，为传统大中型电机的节能改造提供服务和支持。

在节能方面，上海电气陆续走出了一条新路。2011年起成立的三家合同能源管理公司均已获得大量订单。

新的一个财年，我们还将大力发展海水淡化业务，让海洋成为我们的淡水资源。

……

**加法，让能源可再生；减法，让能源更高效——**这就是上海电气的绿色运算法则。把绿色代入世界能源方程式，未来就有无限可能。

**我有一个梦想，让水更清，让天更蓝；  
这里是动力之源，这里是光明的故乡；  
我们用爱装备世界，我们的力量是创新发展；  
与创造者共创未来，书写中国创造的辉煌。**

总裁 **黄迪南**



## 第一章

# 关于上海电气

创造，是制造业的根本使命；创造力，本是制造业的核心竞争力。



上海电气集团股份有限公司是中国最大的综合性装备制造集团之一。上海电气拥有新能源、高效清洁能源、工业装备、现代服务业四大核心业务板块，并形成了设备总成套、工程总承包和为客户提供现代装备综合服务的竞争优势。

创造，是制造业的根本使命；创造力，本是制造业的核心竞争力。上海电气，是一个以为国计民生创造基础装备为使命的大型装备制造集团，创造是其得以不断发展的灵魂所在。上海电气的每一步前进，是由上海电气千千万万的创造者所成就的，他们是

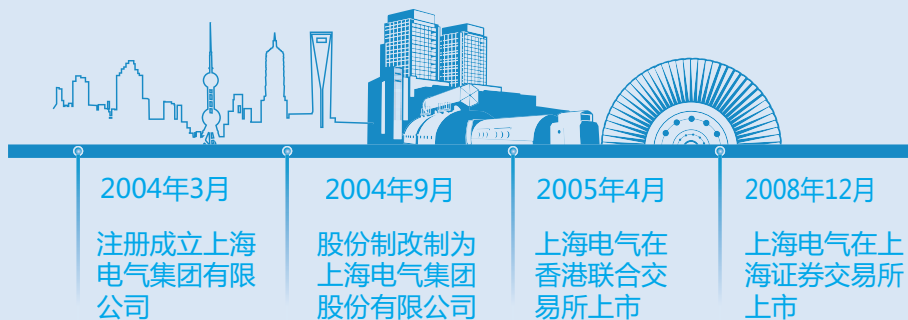
上海电气不同领域的创造者，更是美好生活的创造者。上海电气，既以专业的装备为相关的工作人员提供创造的平台，更以其产品深刻的社会责任感与影响力，为更多的创造者提供了通向未来的坚实平台。



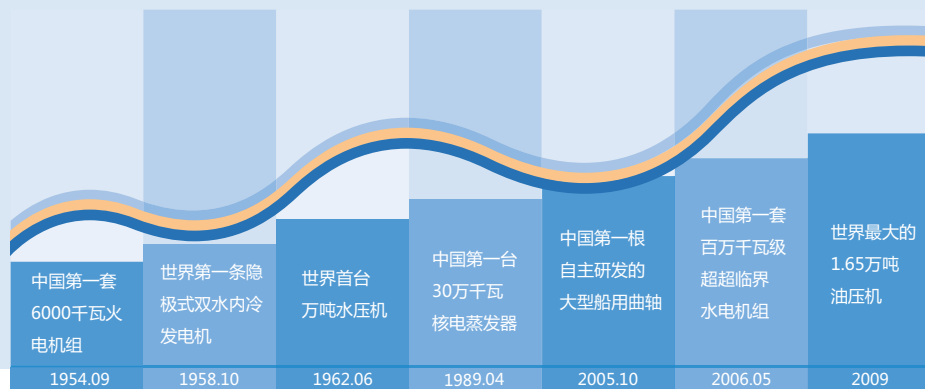
## 1.1 基本情况

公司法定中文名称	上海电气集团股份有限公司
公司法定中文名称缩写	上海电气
公司法定英文名称	Shanghai Electric Group Company Limited
公司法定英文名称缩写	Shanghai Electric
公司注册地址	上海市兴义路8号万都中心30楼
公司办公地址	上海市钦江路212号
公司国际互联网网址	www.shanghai-electric.com
公司电子信箱	service@shanghai-electric.com
公司首次注册登记日期	2004年3月1日
公司注册资本	人民币12,823,626,660元

## 1.2 发展历程



中国机械行业的许多“第一”来自于上海电气：

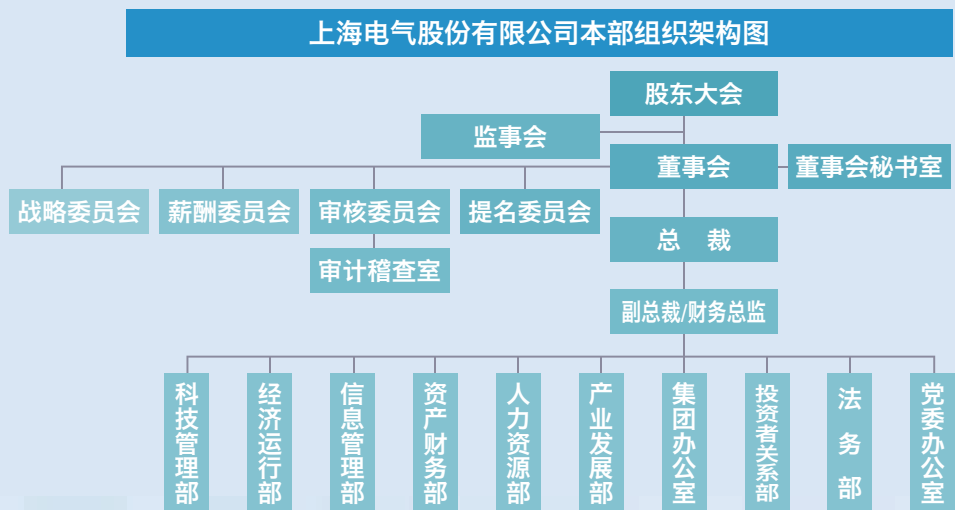


# 第一章

# 关于上海电气

坚持科学发展观，发展  
自主品牌，以重点跨越  
突破高端产业……

## 1.3 组织架构





## 1.4 主要子公司

上海电气集团股份有限公司		
上海电气电站集团	上海电气电站设备有限公司	上海电气集团上海电机厂有限公司
	上海电气电站设备有限公司汽轮机厂	上海电气电站临港工厂
	上海电气电站设备有限公司发电机厂	上海电气电站工程公司
	上海电气电站设备有限公司电站辅机厂	上海电气风电设备有限公司
	上海锅炉厂有限公司	上海电气石川岛电站环保工程有限公司
	上海电气海水淡化工程技术公司	上海电气斯必克工程技术有限公司
上海电气重工集团	上海重型机器厂有限公司	上海船用曲轴有限公司
	上海电气核电设备有限公司	上海电气凯士比核电泵阀有限公司
	上海第一机床厂有限公司	上海市机械制造工艺研究所有限公司
上海电气输配电集团	上海电气输配电装备有限公司	中外合资企业
上海机电股份有限公司	上海三菱电梯有限公司	上海斯米克焊材有限公司
	上海电气液压气动有限公司	美国高斯国际有限公司
	上海法维莱交通车辆设备有限公司	高斯图文印刷系统（中国）有限公司
	屹创能源工程（上海）有限公司	上海电气集团印刷包装机械有限公司
其他	上海电气集团股份有限公司中央研究院	上海轨道交通设备发展有限公司
	上海市机电设计研究院有限公司	上海电气环保事业部
	上海电气集团财务有限责任公司	上海电气临港重型机械装备有限公司
	上海电气租赁有限公司	上海电气自动化事业部
	上海电气国际经济贸易有限公司	上海电气保险经纪有限公司
	上海重型机床厂有限公司	上海机床厂有限公司

## 第一章

# 关于上海电气

坚持科学发展观，发展  
自主品牌，以重点跨越  
突破高端产业……

### 1.5 核心产业基地

上海电气坚持科学发展观，发展自主品牌，以重点跨越突破  
高端产业，以自动化提升传统工业，积极建造重型高端装备  
基地，努力实现振兴装备制造业的远大目标。上海电气目前  
拥有闵行基地及临港基地两大装备制造业基地。





### 上海电气临港基地

上海电气临港重型装备制造基地从2005年开始建设，总投资超过70亿元。临港基地按照“国际一流，50年不落后”的要求进行高水平的基础设施建设，旨在造就世界级制造业基地，重点推进管理和人才建设，目前已为特大重型装备产业发展创造了条件，其中重型厂房起吊能力1400吨，码头最大起吊能力1400吨，并建有可靠泊5000吨级船只的专用码头，目前世界第一。基地主要生产百万千瓦级发电机组部件、二代加和三代核电设备、重型燃气轮机等等。上海电气临港基地已经成为大型、超大型设备的诞生地。凭借集团强大的配套力量，紧紧依靠上海的科研、设计、制造综合优势，奠定了其在大规模现代装备制造领域的国内外引领地位，支撑上海电气装备制造业的可持续发展。



### 上海电气闵行基地

建国初期建成的上海电气闵行基地，是中国动力工业的摇篮，也是上海电气产业发展的核心区域与重要产业基地。上海电气闵行基地土地面积超过5平方公里，工业基础设施配套完善，具备大型、重型设备运输的铁路、水路、公路条件。其中，铁路线27.3公里，岸线2.9公里，拥有1000、3000吨级码头各1座。上海电气闵行基地拥有电站、重工、输配电、电梯、轨道交通、环保等产业，火电设备产量已居世界第一；大型铸锻件经过技改扩能，已浇注最重铸件530吨、双真空钢锭460吨、最重锻件302吨，基本满足百万千瓦级核电、火电等大型铸锻件。

## 第二章

# 可持续发展

上海电气愿为中国社会的可持续发展继续作出不懈的努力和贡献。



## 2.1 社会责任融入战略发展

### 历史使命

上海电气作为中国最大的综合性装备制造集团，承载着国家能源装备制造再次腾飞的使命，肩负着为中国和世界提供更高效和绿色能源装备的责任，承担着为股东创造财富、为员工谋求发展、为社会创造价值的重任。

### 发展战略

上海电气以能源产业为核心，围绕“节能环保”这个全人类共同话题，以“绿色制造、制造绿色”的积极姿态，“聚焦国家战略，推进高新技术产业化，大力发展低碳经济”。

上海电气坚信：加强社会责任领域的共识和沟通，将社会责任理念植入战略发展目标，并贯穿落实到企业日常经营管理和创新活动中，造就出一个真正为社会所接受、为社会所尊敬的卓越组织，真正实现经济社会环境的和谐共生和协调发展。



## 发展愿景

上海电气坚持创新发展，以技术创新、管理创新、人才创新，努力为中国和世界提供更高效率的能源设备，在实现自身可持续发展的同时促进环境改善、经济发展、社会进步、和谐共赢。

## 发展目标

上海电气继续深入贯彻科学发展观，抓住新能源变革的机遇，加大在新能源产业领域的投资，聚焦高效清洁能源、新能源、工业装备、现代服务业四大板块，坚持市场化、国际化为导向，建设成为具有国际竞争力的现代装备制造集团。

上海电气将依靠技术进步，提升集团核心竞争力；依靠商业模式创新，实现可持续发展；依靠改革和管理，提高经济效益；依靠人力资源，实现再次创业。

## 责任理念

“规范先行、诚信至上、创新驱动、合作共赢，实现可持续发展”是上海电气的核心价值观和社会责任理念。



## 第二章

# 可持续发展

上海电气作为一家A+H两地上市公司，根据境内外上市监管要求，不断加强自身内部管理，巩固并进一步提高公司治理水平……

## 2.2 自主创新促进持续发展

科技创新是提高社会生产力和综合国力的战略支撑，必须摆在国家发展全局的核心位置。上海电气一直坚持走具有其自身特色的自主创新道路，以全球视野谋划和推动创新，提高原始创新、集成创新和引进消化吸收再创新能力，更加注重协同创新。深化科技体制改革，推进科技和经济紧密结合，加快建设创新体系，着力构建以企业为主体、市场为导向、产学研相结合的技术创新体系。

“十一五”期间，上海电气技术创新重点聚焦在两个重点方向：一是建设临港重装备基地，提高上海电气在中国装备制造领域的产业地位；二是加强科研开发，提升产业能级。五年来，上海电气科技创新工作取得丰硕成果：一是以产业发展规划为指导，科技投入保持持续增长；二是贯彻创新驱动转型发展，推动一批重大科技攻关项目；三是通过重大项目的后评估，强化科技项目的全程管理意识。

“十二五”是上海电气“再次创业”的关键时期，我们将坚持以“依靠技术进步，提升核心竞争力”为主线，加快转型发展。聚焦国家和集团发展战略，编制好十五年科技规划，逐步形成主体产业前沿技术的研发能力，推进一批重大科技项目的投入，加大科技投入集中度，完善科技项目的管理制度，拓展产学研用的结合范围。

## 2.3 规范治理保障健康发展

### 公司治理

上海电气作为一家A+H两地上市公司，根据境内外上市监管要求，不断加强自身内部管理，巩固并进一步提高公司治理水平，提升核心竞争力，上海电气确信规范的公司治理是保障公司健康发展和基业长青的关键。

## 股东大会

股东大会是公司的最高权力机构，依法行使职权，决定公司重大事项。上海电气的年度股东大会或临时股东大会为董事会与公司股东提供直接沟通的渠道。因此，公司高度重视股东大会，鼓励所有股东出席股东大会，并欢迎股东在会上发言。



## 董事会

上海电气董事会由9名董事组成，其中4名执行董事，分别为徐建国，黄迪南，徐子瑛和俞银贵；2名非执行董事，分别为朱克林和姚珉芳；3名独立非执行董事，分别为朱森第，张惠彬和吕新荣。独立非执行董事比例达到了三分之一。

董事会成员具有不同专业背景，并在企业管理、技术开发、财务管理、战略投资、人力资源管理等方面拥有专业知识。独立非执行董事积极行使和履行权利与义务，充分发挥其经验及特长，在完善公司治理和重大决策的酝酿等方面做了大量工作，促进上海电气董事会决策的科学化和规范化，切实维护了公司和广大股东的利益。董事会下设审核委员会、薪酬委员会、战略委员会和提名委员会。

## 监事会

监事会是公司常设的监督机构，负责对董事会及其成员以及高级管理人员进行监督，防止其滥用职权，侵犯股东、公司及公司员工的合法权益。

上海电气监事会由董鑑华先生、谢同伦先生、李斌先生、周昌生先生、郑伟健先生组成。监事会主席为董鑑华先生。

## 第二章

# 可持续发展

从内部环境、风险评估、控制活动、信息与沟通、内部监督五个方面建立健全和有效实施的内部控制。



### 内部控制

近几年，上海电气一方面作为公众公司，遵循外部监管机构的各类规范，高效推进内部控制体系的合规化和体系化，在内部控制规范运作的基础上，形成了以保护全体股东利益为宗旨的监督机制；另一方面，从自身发展角度，认识到内部规范运作是上市公司利用资本市场做大做强的首要前提。上海电气根据集团发展的实际情况，逐渐形成了责任明确、管理分层、覆盖全面的内部控制工作网，为企业的经营活动起到有效的监督和服务功能，逐步提高内控管理的宽度和深度。

## 总部提供专业服务，为企业实施个性化专项审计

产业集团审计以工厂管理热点难点事项为切入点，由工厂通过KOA流程提出个性化审计需求，集团审计室提供延伸服务。如2012年电站集团所属企业上海电气电站设备有限公司上海汽轮机厂和上海发电机厂以工厂管理难点为抓手，提出个性化审计需求，协同电站集团审计室开展了一系列个性化专项审计工作。包括基建管理、采购行为规范化管理、到期质保金管理、公务用车管理等，采用制度检查、资料审核、抽样调查、现场访谈等方式对其中的关键流程进行全面、深入的分析，直面管理中的“老大难”问题，如基建项目的现场签证管理、采购招投标管理等，结合集团制度和内部控制的要求，精益求精，合计提出了31个改进点，为业务流程的精细化管理指明了方向。

## 加强基建管理审价复核，严控项目成本费用

报告期内，公司内审部门积极转变审计思路，加强了投资项目事前、事中和事后监控，及时预警投资风险和项目实施过程中存在的问题，提升审计监督有效性。各企业基建项目经企业审价人员初审后，由集团审计室复审。项目结算复审通过后，企业财务部门方能支付项目结算款项。通过设置基建项目内部审价复核功能，更客观真实的反映了项目成本，提高了审计工作质量，提升了审计工作权威性。有效维护了股东的权益。

## 建立健全和有效实施的内部控制

根据中国财政部、证监会、审计署、银监会、保监会《企业内部控制基本规范》和配套指引、香港联合交易所和上海证券交易所上市规则等有关法律法规的要求，结合实际情况，公司制定《内部控制手册》，从内部环境、风险评估、控制活动、信息与沟通、内部监督五个方面建立健全和有效实施的内部控制。

## 反腐倡廉

2012年，上海电气认真贯彻党中央、中纪委、上海市委和市纪委关于加强党风廉政建设的文件精神，多次强调要求广大党员和干部牢固树立正确的责任意识和廉洁自律意识，要求管理层领导干部保持清醒的头脑，做到清正廉洁、自觉抵制各类违法违纪违规现象。重点开展了以下4项工作：

## 第二章

## 可持续发展



## 加强教育预防

为增强党员、管理人员、领导人员遵纪守法、廉洁从业观念，提高拒腐防变能力，我们的教育预防实践涉及以下几点：一是坚持每年召开一次集团党风廉政建设干部大会；二是坚持每月定期编发一期《党风廉政学习参考资料》；三是坚持每季度定期编发一期《纪检监察建议书》；四是坚持在五月份组织集团所属企业开展“党风廉政教育月”活动；五是开展加强党风廉政建设推进内控管理专题实践活动。

## 加强制度建设

上海电气重视反腐倡廉的制度建设，根据实际情况不断建立和完善制度，先后制订和修订了《上海电气党风廉政建设责任制》、《上海电气关于落实“三重一大”制度的规定》、《上海电气纪委监察室关于贯彻落实“市纪委、市监察委信访举报工作若干规定”的实施意见》、《上海电气所属企业纪检监督专项检查制度》、《上海电气所属企业开展党风廉政教育月活动制度（试行）》等14项制度、规定，以达到通过制度来规范和指导企业做好反腐倡廉工作，规范党员、领导人员行为。

## 构建企廉评价

积极分析研究集团新一轮发展中领导人员廉洁从业工作的特点和规律，查找容易发生腐败问题的重点领域和关键环节，积极应用信息技术提高反腐倡廉工作的科技含量和实际成效，运用计算机手段将《国有企业领导人员廉洁从业若干规定》的工作要求归纳提炼构建了“上海电气国有企业领导人员廉洁从业评价体系”，该体系着重从教育引导、制度建设、从业管理、监督评估四个方面入手，具体细化成13个考核项目，32条考核要求，95条考核标准，采用电子文本和程序文件进行固化，提供给企业开展定期评价和检验。

## 开展专项检查

根据集团党风廉政建设工作要求，完成了多项专项检查和调研工作，即开展了对外投资参股情况专项检查工作、上海电气党风廉政建设专项抽查督导工作等，通过专项检查监督和调研，找到薄弱环节，明确整改方向，落实各级责任制，并进一步建立和完善制度与流程，提高制度执行力，有效提升集团党风廉政建设和内控管理水平。



## 第二章

# 可持续发展

上海电气倡导全面社会责任管理，实现经济增长、环境保护和社会进步。

### 2.4 合作共赢实现和谐发展

上海电气倡导全面社会责任管理，从利益相关方的视角不断审视公司的发展，以社会价值综合衡量公司绩效，统筹平衡利益相关方的期望和要求，关注与各利益相关方的共融共进共赢，实现经济增长、环境保护和社会进步的协调发展。诚信经营是我们对利益相关方的承诺，和谐共赢是我们与利益相关方的共同目标。

#### 利益相关方认定

上海电气的利益相关者，包括政府、员工、客户、供应商与承包商、社区及公众、非政府组织和有关机构等。他们的信任和支持是上海电气持续发展、稳健成长至关重要的条件。上海电气充分尊重政府、公司股东、员工、客户、债权人、合作伙伴、地方社区等利益相关者的合法权利，与各方建立平等信任的对话以及合作机制；上海电气严格遵守业务所在国的法律法规，遵守和执行国际公约、条约和国际惯例，恪守诚信经营、公平竞争的商业道德及国际社会普适的商业准则。



## 利益相关方沟通

利益相关方	主要沟通渠道	对上海电气的期望	上海电气的做法
政府 (国资委)	<ul style="list-style-type: none"> <li>参与制定法律法规</li> <li>定期工作汇报</li> <li>参加相关会议</li> <li>信息报送</li> </ul>	<ul style="list-style-type: none"> <li>依法经营，诚实守信</li> <li>国有资产保值增值</li> <li>推动产业发展</li> <li>推进自主创新和科技进步</li> <li>环境保护，节能减排</li> <li>带动就业，和谐发展</li> </ul>	<ul style="list-style-type: none"> <li>依法诚信经营</li> <li>创造就业机会</li> <li>推动区域产业升级</li> <li>支持国家政策</li> <li>绿色制造，节能环保</li> <li>创新驱动，转型发展</li> </ul>
股东	<ul style="list-style-type: none"> <li>股东大会</li> <li>信息披露</li> <li>投资者热线</li> <li>投资者信箱</li> <li>投资者会议</li> <li>路演，反向路演</li> <li>公司网站</li> </ul>	<ul style="list-style-type: none"> <li>稳定的信用等级</li> <li>不断提高持续盈利能力</li> <li>信息披露真实、准确、及时完整</li> <li>保护股东权益</li> <li>合理的收益回报</li> </ul>	<ul style="list-style-type: none"> <li>维持业绩稳定增长</li> <li>确保逐年利润分红</li> <li>及时、准确、完整披露相关信息</li> </ul>
合作伙伴	<ul style="list-style-type: none"> <li>合同协议</li> <li>合作研发</li> <li>供应商研讨会</li> <li>合同协议</li> </ul>	<ul style="list-style-type: none"> <li>优势互补</li> <li>诚信互惠</li> <li>公平透明</li> <li>产业发展</li> </ul>	<ul style="list-style-type: none"> <li>通过多种方式实现资本、经营模式的合作，共同拓展国际、国内市场</li> <li>持续的产品创新共享经验</li> <li>引领行业发展</li> </ul>
客户	<ul style="list-style-type: none"> <li>客户拜访</li> <li>合同协议</li> </ul>	<ul style="list-style-type: none"> <li>了解客户需求</li> <li>提升客户满意度</li> <li>定期客户回访</li> </ul>	<ul style="list-style-type: none"> <li>加强客户关系管理</li> <li>提高客户满意度</li> </ul>
员工	<ul style="list-style-type: none"> <li>厂务公开制度</li> <li>与管理层对话机制</li> <li>职工代表大会</li> </ul>	<ul style="list-style-type: none"> <li>保障合法权益</li> <li>良好的工作环境</li> <li>职业发展通道畅通</li> <li>归属感和认同感</li> </ul>	<ul style="list-style-type: none"> <li>建立集体协商工资制度</li> <li>完善员工福利以及培训体系</li> <li>丰富职工业余文化生活</li> </ul>
社区	<ul style="list-style-type: none"> <li>合作共建</li> <li>公益活动</li> <li>社区参与</li> <li>就业机会</li> </ul>	<ul style="list-style-type: none"> <li>社区与企业共同发展</li> <li>保证为社区提供安全、健康的环境</li> </ul>	<ul style="list-style-type: none"> <li>开展各项社区服务活动</li> <li>组建内外部志愿者组织</li> <li>积极参与社会公益活动</li> </ul>
非政府组织	<ul style="list-style-type: none"> <li>协会活动</li> <li>行业展览</li> </ul>	<ul style="list-style-type: none"> <li>在协会或组织积极履行社会责任的各专业领域中，起到积极推动的作用</li> </ul>	<ul style="list-style-type: none"> <li>提高在专业领域的影响力</li> <li>积极参与环境保护、经济发展、社会进步活动</li> </ul>
媒体及社会大众	<ul style="list-style-type: none"> <li>新闻发布</li> <li>业绩路演</li> <li>业绩公告</li> </ul>	<ul style="list-style-type: none"> <li>及时的信息披露</li> <li>良好的媒体关系</li> <li>有效的了解渠道</li> </ul>	<ul style="list-style-type: none"> <li>境内外业绩路演</li> <li>主动进行社会信息披露</li> <li>通过日常来函、来电、来访、门户网站提供最新动态</li> </ul>

## 第二章

# 可持续发展



### 具有“上海电气”特色的投资者关系管理

上海电气不断探索具有上海电气特色的投资者关系，保持与投资者密切有效的沟通，赢得投资者的战略信任。

#### 接待投资者专业化

我们坚持专业化、合规化接待投资者来访，期间总共接待投资者155次（115次见面会议，40次电话会议）。安排投资者参观工厂57次，参加国际国内的投资者论坛10次（期间出席一对一及小组会议合共106场），刊发《合规及投资者关系简报》共4期。

#### 定期业绩路演已成常态

公司管理层带队进行定期业绩路演的工作已常态化，2011年度和2012年中期业绩路演期间，公司管理团队携投资者关系团队拜访了68家机构投资者，举行68场一对一的投资者会议，与投资者就公司的经营业绩和发展前景进行深入的沟通交流。

#### 拓展与投资者沟通方式和渠道

我们充分利用网络平台，在公司外网专栏“投资者关系”下增设了“监管动态”“公司治理”等相关内容；通过公开的电子信箱（ir@shanghai-electric.com）加强与投资者交流，及时回复或解答有关问题；通过网站开通“在线咨询”与投资者进行沟通。

#### 品牌价值

“上海电气”是中国装备制造业领袖品牌。在“亚洲品牌500强”评选中，上海电气为亚洲机械类品牌排名第五名，中国机械类品牌第一名。

2012年7月31日，《中国机械500强及中国机械品牌100强研究报告》大型发布会在北京举行，上海电气作为其重要子公司的上海电气（集团）总公司在“中国机械500强”榜单中位居第9位。我公司所属上海锅炉厂有限公司、上海电气集团上海电机厂有限公司、上海重型机器厂有限公司等均榜上有名。

## 2.5 社会认可提升更好发展

上海电气在认真履行和实践社会责任的同时，荣获了多项荣誉，也得到了客户和社会的广泛认可。



### 年度荣誉

奖项	获奖单位
第20届亚洲国际电力、能源展览会金奖	上海电气
2012年中国机械工业科学技术奖多个奖项	上海电气
第十四届中国国际工业博览会多个奖项	上海电气
位居全球最大国际工程承包商第67位	上海电气
“上海市质量管理功臣”荣誉称号	上海电气总裁黄迪南
“2012中国上市公司最佳投资者关系董事会”奖	上海电气
2012年度公司治理专项奖——“信息披露”奖	上海电气
中国证券“金紫荆”奖——“最具品牌价值上市公司”奖	上海电气
2012年中国核能行业协会科学技术大奖	上海电气核电设备有限公司
上海市“五一”劳动奖状	上海电气核电设备有限公司
“我国首台国产化百万千瓦级核电堆内构件制造技术”荣获国家能源科技进步一等奖	上海第一机床厂有限公司
2012年上海市质量管理奖	上海第一机床厂有限公司
全国工人先锋号	上海电气集团上海电机厂有限公司 “西气东输”电机项目组
电梯世界年度最佳项目	上海三菱电梯有限公司
迪拜轻轨绿线自动扶梯项目被美国《电梯世界》评为年度最佳项目	上海三菱电梯有限公司
被评为“2012年中国房地产开发企业500强首选供应商（电梯类）”	上海三菱电梯有限公司
“2012中国融资租赁榜年度公司”	上海电气集团租赁有限公司
“中国最佳金融服务创新机构奖”	上海电气集团租赁有限公司

## 第二章

# 可持续发展

上海电气电站机组可靠性保持全国领先。

### 行业认可

上海电气电站机组可靠性保持全国领先。

2012年6月，备受电力行业关注的2011年度全国电力可靠性指标在北京发布。

数据显示，上海电气电站集团机组的综合等效可用系数、强迫停运率、强迫停运次数三个指标均有上佳表现，机组可靠性继续保持国内领先水平：上海电气电站集团提供的1000MW等级机组等效可用系数为91.3%，在国产机组中处于最佳水平，也达到国际先进水平；700MW等级机组主机与进口机组比较，机、电、炉三大主机设备影响整机等效可用系数百分点均为0，即达到了100%的可靠性，丝毫不比进口机组逊色；600~650MW等级的三大主机机组平均等效可用系数为92.94%，在同行中表现不俗。

2011年度11台获得600MW等级的金牌机组中，有4台机组的机、电、炉三大主机均为上海电气电站集团生产。上海电气电站集团生产的300~340MW机组的可靠性水平在国内同行占绝对优势，机、电、炉三大主机设备影响可用系数的百分点在国内同行中均为最低，获三个第一名。

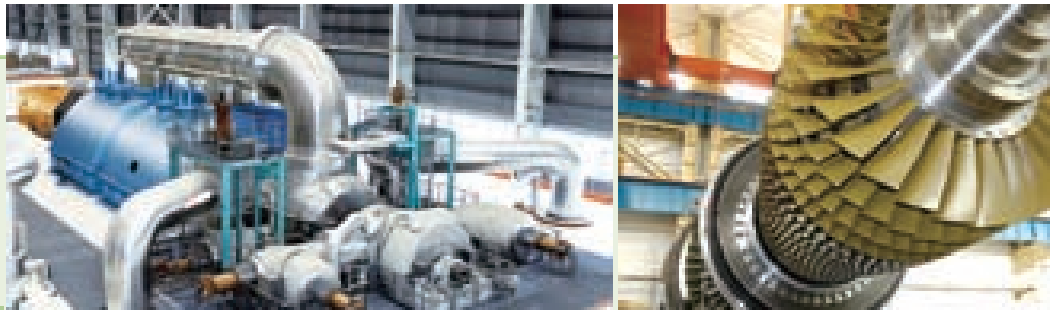
### 与创造者共创绿色未来

上海电气作为综合能源解决方案的提供者和实践者，产品与人民生活息息相关；上海电气又是一家着眼于未来的公司，承担着节能与减排的社会责任，从发电设备到用电端全方位关注高效和节能。上海电气采用能源节约型、环境友好型的创新设计和制造，正以“绿色制造、制造绿色”的积极姿态，大力发展新能源、高效清洁能源、节能工业设备，为缓解全球能源危机作出努力和实践。



### 第三章

# 环境责任



## 3.1 绿色能源

### 高效清洁能源

#### 超超临界1000MW等级燃煤机组

2012年，上海电气电站集团承接了国电泰州电厂二期1000MW级超超临界二次再热燃煤发电示范项目。这是我国首个百万级超超临界二次再热机组，也是唯一入选2012年国家科技支撑计划的火电项目。作为我国发展超大容量高效超超临界技术的示范工程，对加快电力结构调整，取得更好的经济效益和社会效益有着十分重要的战略意义。1000MW级超超临界二次再热机组主机发电效率高达47.94%，比当今世界最好的二次再热发电机组效率47%高0.94%，比国内常规投运一次再热发电机组最高效率45.82%高2.12%。机组设计发电煤耗256.2g/kWh，比当今世界最高水平低5g/kWh。项目采用二次再热综合提效技术较常规百万机组降低发电煤耗约10g/kWh。与常规百万级超超临界机组相比，CO<sub>2</sub>、SO<sub>2</sub>、NO<sub>x</sub>、粉尘排放量减少5%以上。

#### 整体煤气化联合循环(IGCC)

国内首个示范工程——华能集团位于天津的25万千瓦IGCC（煤整体气化联合循环发电）电站，其动力岛由上海电气研制、供货。整体煤气化联合循环作为一种高效、无污染发电技术，能把高效的燃气—蒸汽联合循环发电系统与洁净的煤气化技术结合起来，是全世界都在探索的综合能源技术，国外少数发达国家陆续研发并建起了示范工程。。潜力巨大的“绿色煤电”（IGCC装置）让干煤粉在高温高压的气化炉内“洗桑拿”。经净化处理后，大部分洁净煤气供燃气轮机燃烧发电，余热推进汽轮机发电，剩余的一小部分洁净煤气还能“投身”化工原料的生产。这种新型“洗煤术”叫“整体煤气化联合循环”（IGCC），是目前公认的最有前途的清洁燃煤发电技术。



## 新能源

### 核 电

上海电气是我国最早从事核电装备制造的企业集团之一，生产能力全、成套能力强。具备完整的核电设备产业链，在核电设备制造领域拥有国内能力最强的专业化制造基地。核电产品覆盖范围包括核电常规岛设备、压力容器、蒸汽发生器、稳压器、堆内构件、控制棒驱动机构、主泵、堆芯补水箱、安注箱、硼注箱等，产品堆型包括三代技术的AP1000、EPR和CAP1400，同时兼顾CPR1000和200MW高温气冷堆等。上海电气在国内外已经具有一定的品牌优势和技术优势，目前在国内核电产业的市场占有率也继续保持着40%以上的份额，堆内构件市场占有率继续保持95%以上的市场份额。



全球首台AP1000稳压器顺利发运

核电核岛主设备

### 风 电

上海电气是风电核心零部件及整机重要供应商之一，为世界各地的用户提供集大型风机设计、产品制造、技术咨询、工程总包为一体的风电系统解决方案。已建及在建风场30多个，安装600多台，并网400多台；国内首家具备陆上、潮间带和海上风场市场业绩的企业；实现了首批兆瓦级风电机组出口。



### 第三章

# 环境责任

作为综合能源解决方案的提供者和实践者，上海电气提供从发电设备到用电端全方位的高效节能产品和综合方案。



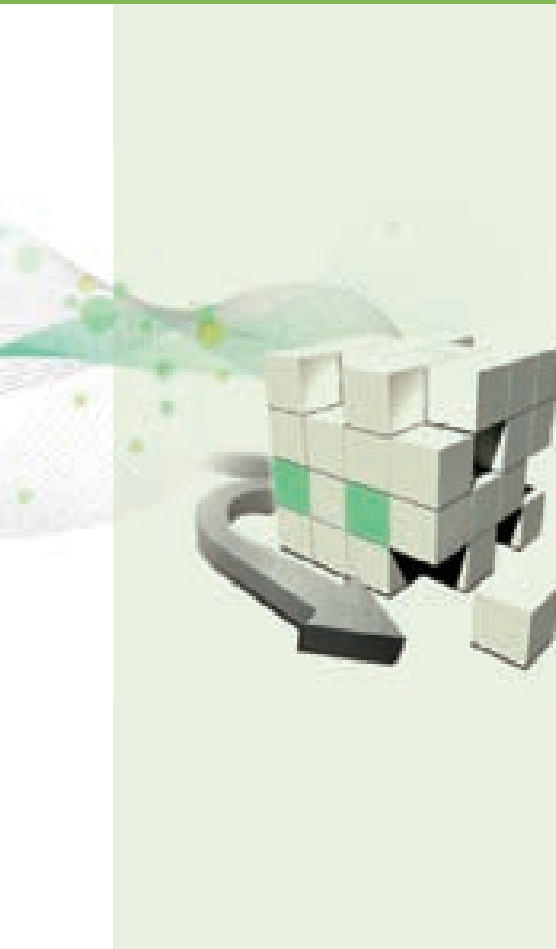
## 3.2 绿色制造

### 上海锅炉厂有限公司

上海锅炉厂有限公司坚持不懈地加大技术创新投入力度，着力建设“绿色机组”、“绿色煤电”、“绿色产品”——大容量、高参数、高效率的煤电机组，持续优化设计降低机组能耗，并优化烟尘、硫化物、氮氧化物的排放控制技术：

上海锅炉厂有限公司生产的能“吃”劣质燃料的CFB锅炉——循环流化床锅炉（CFB）将循环流化床技术的低成本、低环境代价与超（超）临界参数锅炉的高效能与低煤耗有机结合起来，是一种环保锅炉。这种锅炉燃料适应性广，可燃用无烟煤、石油焦、油页岩、洗煤泥以及各种工农业垃圾。与常规煤粉锅炉相比，采用这种技术可使燃煤电站锅炉排烟中SO<sub>2</sub>和NO<sub>x</sub>等有害气体含量减少80%-90%左右，可有效减轻燃煤发电对于大气环境的污染。

根据最新的《火电厂大气污染物排放标准》（GB13223-2011），电厂粉尘排放允许值须低于30mg/Nm<sup>3</sup>，重点地区必须小于20 mg/Nm<sup>3</sup>。上海锅炉厂有限公司设计制造的低低温除尘系统可保证粉尘排放浓度小于30mg/Nm<sup>3</sup>，能满足最新环保排放要求，同时带来降低机组发电煤耗、减少脱硫补给水量以及减小电站占地面积的综合收益。





## 上海电气海水淡化工程技术公司

我国是淡水资源缺乏的国家，海水淡化已成为解决淡水资源危机的战略选择。2012年2月初，国务院办公厅颁布了《关于加快发展海水淡化产业的意见》，明确要加快推进我国海水淡化产业发展。上海电气海水淡化工程技术公司于2012年3月28日正式挂牌成立。上海电气早在2008年就已制成了国内首套万吨级海水淡化设备，是国内较早发展海水淡化产业大型企业之一。采用当今世界最先进的高参数、大容量、高效率、低污染的超超临界发电技术的天津北疆发电厂是集“发电—海水淡化—浓海水制盐—土地节约整理—废物资源化再利用”等一体化经营模式建设的大型系统工程，是我国首批循环经济示范工程，该工程一期建造安装了2台由上海电气制造的1000MW超超临界抽汽供热发电机组和日产20万吨的海水淡化装置。



执行董事徐子瑛女士为上海电气海水淡化工程技术公司揭牌

## 上海电气斯必克工程技术有限公司

空冷岛——电站冷却系统创新解决方案。空冷产品主要用于干旱缺水的地区，可以有效节约水资源。上海电气斯必克工程技术有限公司生产的空冷产品主要为电站汽轮机排汽进行直接或间接冷却，其空冷技术来源于斯必克收购的德国巴克杜尔公司和比利时哈蒙公司空冷部门。上海电气斯必克工程技术有限公司积极响应国家能源减排战略，致力于推进绿色清洁能源、提供绿色产品，为节能减排贡献力量。

## 上海电气建筑节能有限公司

上海电气与法国施耐德共同投资组建的上海电气建筑节能有限公司是以建筑楼宇节能改造为主导业务，以项目EMC能源合同管理及工程承包为手段，着重大型建筑楼宇节能项目或改造的总承包。为客户提供包括：能源审计、项目设计、项目融资、设备采购、工程施工、设备安装调试、人员培训、节能量确认和保证、耗能设施的运转维护与管理；节约能源诊断与顾问咨询等一整套的节能服务。

### 第三章

# 环境责任

## 3.3 节能环保

### 上海三菱电梯有限公司——节水成效明显

上海三菱电梯有限公司是上海市能源研究会、上海市节能协会、上海市工业经济团体联合会等协会的理事会员单位，积极参与协会组织的节能减排活动，其积极配合上海市计划用水办公室制定了上海电梯行业的用水定额指标。上海三菱电梯2012年各类重复用水量达32万余吨，具体措施包括：

#### 绿化用水雨水浇灌

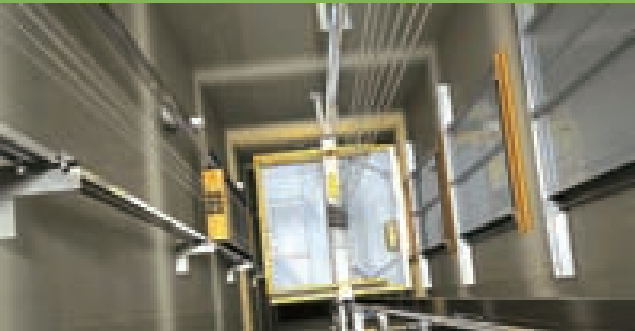
该公司在培训中心地下建立了一个雨水蓄水池，需要进行浇灌时只需用水泵抽取上来，基本可以满足附近的绿化浇水需求。此项改进平均每月可节水100吨左右。

#### 冷却水回用

该公司电控车间老化试验机使用的冷却水原采用直排式排放，不利于水资源的节约。之后通过增添一台增压泵，将冷却水循环利用。此举每月可节水1200吨。

#### 喷粉、喷漆流水线的技术改造

钣金车间喷粉、喷漆流水线是该公司的用水大户，该公司有1条喷粉线和1条喷漆线，工业用水主要用于对门板的前道清洗。通过论证，采用了对环境影响较小的水溶性油漆和逆水清洗技术，并增加了循环泵进行循环清洗。通过这些技改项目的实施，每月节水近1000吨。



### 增添地面清洗机

针对地面容易积油的金工车间，专门配置了地面清洗机，相比原先人工拖洗地面，不但清洗效果良好，还能循环用水，减少污染物排放，减轻劳动力。之后该公司在所有车间均配备了此种自动化清洗机，大大减少了车间的清洗用水。

### 冷却塔改造

随着电控车间和热处理车间的冷却塔使用的年数增加，箱体等表面出现腐蚀，加之管道较为隐蔽，漏水不宜发现，故时有漏水现象发生。去年该公司将两台冷却塔都改造成风冷型冷却机，从而杜绝了水资源的浪费。



## 上海电气重工集团——废旧物资回收利用

上海重型机器厂有限公司：2012年共回收废旧金属52511.432吨（钢屑17066.46吨；废钢35444.972吨），全部用于公司内回炉再生利用，大大节约了能源消耗；废油再生处置128吨。

上海第一机床厂有限公司：2012年1~11月份回收废金属408吨（铁屑、不锈钢屑）；废油再生处置2.24吨。

上海电气核电设备有限公司：2012年1~11月份回收废金属1119吨；废油再生处置25吨。

上海电气凯士比核电泵阀有限公司：2012年回收不锈钢钢屑12吨；废油再生处置1.2吨。

上海船用曲轴有限公司：2012年1~11月份回收废金属385吨（铁屑、钢屑）；废油再生处置2.2吨。

## 上海电气电站设备有限公司电站辅机厂 ——变频改造

上海电气电站设备有限公司电站辅机厂的数控三轴深孔钻床是高压加热器管板钻孔的主要关键设备，利用率高，全年无休。2012年3月对其中一台设备的冷却油泵电机进行电气改造，减少电能消耗，改造后实测年节约用电量50万千瓦时。

### 第三章

# 环境责任



## 上海锅炉厂有限公司——节能技改

上海锅炉厂有限公司采用先进的金属纤维燃烧技术，使天然气实现均匀完全燃烧，集箱预热与消氢的功能于一体，升温迅速且能够在一定温度范围内进行保温。使用集箱环缝预热/消氢装置替原代大炮筒开放燃烧工艺，减少天然气消耗50%、年节能320吨标煤，节约价值96万元。上海锅炉厂有限公司通过技术开发新型的膜式管屏加热装置，提高天然气利用效率，减少天然气消耗50%、年节能300吨标煤，节约价值94万元。

## 上海电气南通水处理有限公司——污水处理

上海电气南通水处理有限公司是如皋港区优先发展规划和优先合作发展单位，承担着精细化工园区、石化产业区及船舶园区的生产废水和新城生活污水的日常处理重责。2012年该公司已与40多家排污企业签订了污水处理委托协议，处理污水总量500多万吨，日处理总水量在1.4万吨左右，削减CODcr1800多吨、BOD800多吨。通过粉末活性炭不间断投加以及部分回流管线的改造，确保处理后的排放污水稳定达标。

保护环境安全，就是保护人类自己。人是生活生存在环境中的，人类必须对环境进行整体维护，承担对应的责任。

## 3.4 环境友好

### 我们的倡导

2013年1月30日，上海电气总裁黄迪南在集团安全生产、环境保护工作会议上指出：要加强环境保护工作，做好环境监察，创建环境友好型企业。环境是人们赖以生存的条件，关系到子孙后代的幸福和安康，也关系到整个集团的经济运作、集团的融资和上市公司的运行，抓好环境保护工作尤为重要和迫切。他要求集团所属企业：

- 1、各单位领导要增强环保意识，落实环境保护责任制，集团要对单位行政主要负责人环境保护责任落实情况实施考核。
- 2、要加强各有关单位环境监测的力度与频率，加强环境保护工作的督查，特别要开展飞行督查，了解单位环保真实情况。
- 3、各单位要加大环境保护的投入，并按有关规定列入年度预算。
- 4、要切实抓好清洁生产审核工作。各单位的行政一把手要亲自挂帅，严格按照要求，认真实施好清洁生产审核工作。

黄迪南总裁号召：上海电气所有员工要恪尽职守，殚精竭虑，以更坚定的决心、更有力的措施、更务实的作风，认真做好各项安全生产和环保工作，为集团“**人更安、天更蓝**”作出新贡献。

### 我们的实践

上海电气在产业转型升级的过程中，也积极倡导绿色环保、清洁安全生产，推动可持续发展，提升上海电气集团环保能力建设。上海电气积极推进清洁生产，清洁生产是指将综合预防的环境保护策略持续应用于生产过程和产品中，以期减少对人类和环境的影响。清洁生产从本质上来说，就是对生产过程与产品采取整体预防的环境策略，减少或者消除它们对人类及环境的可能危害，同时充分满足人类需要，使社会经济效益最大化的一种生产模式。我们实施的措施包括：不断改进设计；使用清洁的能源和原料；采用先进的工艺技术与设备；改善管理；综合利用，从源头消减污染，提高资源利用效率；减少或者避免生产、服务和产品使用过程中污染物的产生和排放；清洁生产是可持续发展的重要手段。

### 我们的目标

此外，上海电气正在努力达到两个目标：通过资源的综合利用，短缺资源的代用，二次能源的利用，以及节能、降耗、节水，合理利用自然资源，减缓资源的耗竭，达到自然资源和能源利用的最合理化；减少废物和污染物的排放，促进工业产品的生产、消耗过程与环境相融，降低工业活动对人类和环境的风险，达到对人类和环境的危害最小化以及经济效益的最大化。



## 第四章

# 产品责任

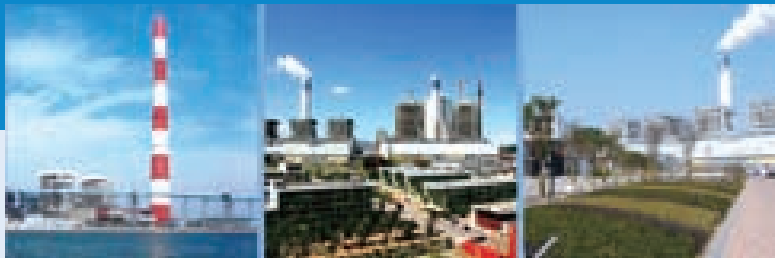
质量基石奠定企业基业长青。





## 4.1 市场拓展

上海电气以电站工程承包为依托，积极开拓海外市场。过去十年，我们开辟了传统的海外市场：印度、越南、孟加拉、伊拉克等。目前，我们已在印度、孟加拉、南非、印尼、越南成立了办事处、分公司或子公司。上海电气在巩固传统市场的同时，致力于开拓海外新市场，包括中东、南部非洲、东欧及东南亚等。日前，美国《工程新闻纪录》（ENR）杂志发布了2012年度全球最大225家国际工程承包商排名榜。上海电气集团股份有限公司位居榜单第67位。与上年相比，排名提升了11位。



## 4.2 责任采购

### 上海电气电站集团打造健康供应链

2012年初，上海电气电站集团召开供应商代表大会，与会的近40家供应商涵盖了集团所属六家工厂的优秀战略供应商。此次会议的主题是：“加强合作，携手共赢，打造健康供应链”。“十二五”规划期间，上海电气在实现自身转型发展成为国际一流企业的同时，也需要一支优秀的、健康的供应商队伍，和上海电气志同道合，共同成长。会议召开后，各工厂紧紧围绕该宗旨召开供应商大会，并提出相应的供应商管理提升计划。

### 以商和网为载体，构建公平交易平台

上海电气网络科技有限公司是上海电气集团以推广电子商务、改善物流业态、提高经营业绩而组建的企业，在推进电子商务融入装备制造业的过程中作出了不懈的努力和探索实践。其以装备制造行业为立足点，依托创建的“商和网”及其子网站“聚宝网”，为企业提供多元化的网上采购交易和闲置物资设备的交易处置服务，打破供应商地域限制，让更多供应商参与到上海电气的供应链体系中来，形成有效、有序竞争，构建公平交易平台。

## 第四章

# 产品责任



### 高斯图文印刷系统（中国）有限公司加强供应商培训

2012年，上海电气所属高斯图文印刷系统（中国）有限公司对原有的《供应商管理规范》进行了修订，对各自的职责等做了明确规定。在维护供应商权益方面，通过加强对供应商的资格审查和对供应商的培训使供应商充分了解采购的政策、意向、信息，以便供应商更好地、有针对性地进入采购市场。加大采购各环节的透明度，让供应商平等地获得信息。要求采购人员严格依法法律和程序办事，规范运作。加强监督，提高采购过程的透明度。在对供应商、经销商的政策和承诺方面也进一步作了要求，每年举办一、二次供应商研讨会，让供应商了解公司的发展前景，同时征求供应商对公司的意见，充分发挥供应商的积极性。



### 上海锅炉厂有限公司签订《廉政协议》

上海锅炉厂有限公司加强对扩散业务执行过程的监督，每年在与所有的合格供应商签订第一份采购合同时，须再签订一份《廉政协议》。双方承诺公平、公正、公开进行商业业务活动，保证廉洁供货，约束供需双方及各级干部、采购人员的廉洁自律，从而起到了从源头上防止腐败的作用。至今，相关职能部门已和合格供货商签订了223份承诺书，与相关单位签订了18份廉政协议书。

## 4.3 质量提升

上海电气“十二五”的产品质量总体目标是：国内领先，具有国际竞争力。追踪国际现代质量管理先进理论和先进方法，深化质量管理，以科技为支撑，走不断追求卓越绩效发展之路，使集团质量管理工作处于全国机械行业领先水平。



安全生产巡查



工人们认真学习安全生产顺口溜

## 安全生产

上海电气始终将安全生产放在突出的位置，切实抓好安全生产各项工作。在2012年上海电气召开的安全生产专题会议上，部署“五个重点领域”安全生产大检查：高处作业检查；相关方的安全检查（设备安装调试、设备搬迁、建设工程等）；交通班车安全检查；危险源（点）安全检查；现场反“三违”安全检查。

2012年6月1日，以“科学发展、安全发展”为主题的上海电气“安全生产月”活动正式拉开序幕，各企业开展了形式多样的活动：

### 上海电气石川岛电站环保工程有限公司举办班车突发事故逃生演练

为更好地提高乘坐班车的员工对班车行驶过程中突发事故时的应急反应能力，公司举办班车突发火灾乘客应急逃生演练，以提高事故应急能力及交通安全意识。

### 上海锅炉厂有限公司编制的安全生产顺口溜叫响各车间

“正确站位意识强，危险区域莫逞强；焊钳绝缘常脱落，事故隐患终酿祸；莫让砂轮存隐患，加强检查勤更换……”，这段安全生产隐患顺口溜在上海锅炉厂有限公司各生产车间广泛叫响。言简意赅、通俗易懂的顺口溜让安全生产规范操作入眼、入耳、更入心。

### 上海电气电站设备有限公司上海发电机厂制定工作服务《安全守则》

现场服务人员长期驻守电厂工地，为使安全教育达到最佳效果，上海电气电站设备有限公司上海发电机厂技服处从《安全守则》中整理出夏季工地需着重注意的安全事项，编辑成统一文档，通过邮件形式发送到每名服务人员的手上，遍及海外工地12个，国内工地23个，供服务人员学习、借鉴。

## 质量管理

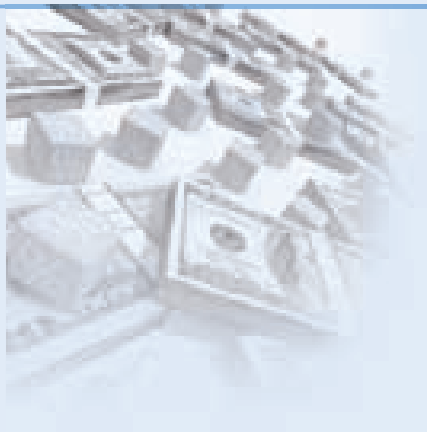
### 几十万焊口每个都将可追溯

质量追溯制对许多人来说并不陌生，超市里一枚鸡蛋、一颗蔬菜都有“身份证”，产品的加工者、产地等信息均有据可查，让人们可以放心消费。然而对于上海电气这样的大型装备制造企业来说，实行追溯制并不是件容易的事。上海锅炉厂有限公司每年的焊口有几十万个，目前涉及海外项目的十余万个焊口已全部实现了可追溯，并逐年推广到更多的工程项目中。质量追溯机制已在上海电气不少企业推行，这样一种“威慑性体系”使得质量工作实现了从事后管理转向事前策划和事中控制，更有效地保证了产品质量。

## 第四章

# 产品责任

安全生产  
质量管理  
服务提升  
客户满意



### “质量零废损”是一种理念

在上海电气电站设备有限公司上海发电机厂定子线圈工区，工人正拿着“吹风机”清理模压槽。由于线圈模压区对于清洁度的要求很高，模压槽内一个小小的异物就有可能导致线圈表面绝缘受到破坏，一旦短路，发电机定子就将报废。为此，工厂在去年建立质量追溯机制的基础上，提出了“每年降低质量废损20%，五年实现质量零废损”的目标，通过推行质量废损考核机制，使隐性的工作质量、加工问题充分显性化，并将质量废损指标落实到相关部门，与部门质量绩效相挂钩，促使部门自发的开展质量改进和管理改进工作。

### 服务提升

上海电气的现代服务业紧紧依托实体产业，充分整合集团现有资源，创新商业模式，不断拓展市场空间，提升项目配套融资服务能力，形成与实体产业联动协同发展的优势。

### 工程服务

上海电气电站服务公司每年组织开展顾客满意度调查活动。2012年度顾客满意度调查分为两个部分：一是各工厂提供的电站设备的售后服务工作顾客满意情况；二是售后服务项目（改造、检修、备件提供等）执行的顾客满意情况：

2012年顾客满意度统计结果为97.07%，超过预定目标要求的85%。其中：售后服务顾客满意率实际达到96.64%。共发出81份顾客征询意见表，回收81份，回收率100%；征询项目分产品质量和服务质量2类共8项，顾客很满意540项，占83.33%；较满意107项，占16.51%；基本满意1项，占0.16%；无不满意项。

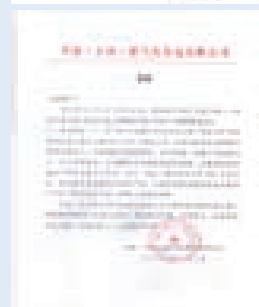
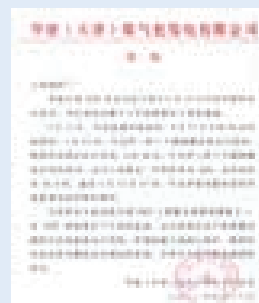


## 金融服务

上海电气集团财务有限责任公司为支持集团的发展战略，全力以赴为企业的境内外项目提供项目融资支持，通过产融结合，不仅为企业有效控制了项目风险，并且以融促销，为集团争取了更多订单和拓展了市场，提升了集团产业不可复制的核心竞争力。上海电气保险经纪公司作为集团内保险与风险管理的集中服务平台，一直致力于提升集团全面风险管理能力，2011年为闵行各企业进行以火灾风险、水灾风险为重点的风险咨询服务，在遭受“海葵”台风袭击最严重的8月8日遍访闵行各企业，了解受损情况，指导减损施救，为之后的勘查工作创造了良好条件。

## 客户满意

IGCC是整体煤气化联合循环装置的简称，融合了化工和电力两大行业特点，对煤炭的利用实现“吃干榨尽”，上海锅炉厂有限公司承制的气化炉，是IGCC工程的核心部件之一。2012年4月17日，当工程进行气化炉首次投料试车获成功后，华能（天津）煤气化发电有限公司向上锅发来了喜报，对公司成功研制出气化炉表达了赞扬和嘉许。2012年11月8日，上海锅炉厂再度收到来自华能（天津）煤气化发电有限公司的喜报：“华能天津IGCC电站示范工程于2012年11月6日19时56分圆满完成“72+24小时”试运行。同时，对上锅的大力支持和密切配合表示衷心感谢，并热切期盼日后与上锅在洁净煤化工方面有密切合作。”



## 第四章

## 产品责任

## 4.4 技术进步

我国的装备制造业正处于转型发展的关键时期，上海电气要保持可持续发展，就要不断提升产业能级，增强自主创新能力，推动集团技术进步，为转型发展提供有力保障。上海电气在“十二五”期间，坚持“依靠技术进步，提升核心竞争力”。



## 2012年上海电气专利申请和授权

	发明	实用新型	外观设计	合计专利
2012年专利申请	223	234	9	466
2012年专利授权	145	249	11	405

## 2012年科技项目获奖情况

## 1、2012年中国机械工业科学技术奖

序号	获奖项目名称	奖项等级
1	3.6MW大型风力发电机组	二等奖
2	家用及类似场所用带选择性保护的主断路器（VB60）	二等奖
3	采用先进通流技术(AIBT)的优化型亚临界300MW汽轮机开发	二等奖
4	上海电气临港重型机械装备有限公司350t高速动平衡试验站	二等奖
5	QFZ1405/QFZ1406/QFZ1407型散热器风扇总成关键技术研究及产品开发	三等奖
6	改进型400MW级燃气轮发电机	三等奖
7	百万千瓦火电机组凝汽器	三等奖
8	EF-92(TYM920E)自动烫印模切机	三等奖
9	真空热处理GB/T 22561-2008	三等奖



## 2、2012年中国国际工业博览会获奖

序号	获奖项目名称	奖项等级
1	百万千瓦级核电堆内构件和控制棒驱动机构	银奖
2	第三代非能动百万千瓦核电稳压器及大锻件	铜奖
3	新能源智能化管理系统	铜奖
4	MK84300超重型精密数控轧辊磨床	创新奖

## 3、2011年度国家能源局科技进步奖（2013年1月发布）

序号	获奖项目名称	奖项等级
1	我国首台国产化百万千瓦级核电堆内构件制造技术	一等奖
2	1000MW超超临界塔式锅炉	一等奖
3	CPR1000核电蒸汽发生器完全自主化制造技术	二等奖
4	3.6MW海上风电机组自主开发	二等奖
5	百万千瓦级核电四极水氢氢发电机	二等奖
6	600MW等级超临界锅炉高温蒸汽氧化腐蚀治理技术研究及应用	三等奖
7	兆瓦级双馈风电机组变流器、主控制器以及SCADA系统技术开发	三等奖
8	超超临界660MW汽轮机	三等奖
9	高压大口径全焊接管线球阀	三等奖

## 4、2011年度上海市科技进步奖（2012年3月发布）

序号	获奖项目名称	奖项等级
1	大型重载精密轴类零件磨削技术与系列成套装备	一等奖
2	重大发电工程自动控制系统及应用	一等奖
3	超超临界发电装备材料关键技术研发及应用	二等奖
4	700MW级水氢冷发电机研究	二等奖
5	2MW风力发电机组技术开发	二等奖
6	NexWay系列微机网络控制交流变压变频调速中高速电梯	二等奖
7	兆瓦级双馈风电机组电控系统技术开发与产业化	三等奖
8	大型燃煤电站锅炉烟气脱硫系统优化技术研究与应用	三等奖



## 第四章

# 产品责任



### 产学研情况

上海电气正在不断深化国内产学研合作，我们与中科院有四次大的科技合作，此外我们也在努力开拓国际产学研合作的新路。

#### 上海电气电站集团产学研项目总计超过200项

2012年上海电气电站集团产学研项目总计超过200项，主要针对煤电、联合循环、核电、风电等新产品和前瞻性技术展开，合作对象遍及国内高校，主要有上海交通大学，清华大学、西安交通大学以及上海理工大学。2012年，电站集团产学研合作开始向国外拓展。

#### 上海电气电站设备有限公司与上海交通大学合作

2012年，上海电气电站设备有限公司与上海交通大学合作共建“上海核电电气设备材料安全工程技术研究中心”。工程中心的总体目标是建立一个核电电力设备材料老化研究和绝缘安全评估系统，其技术关键是在绝缘材料应用产品的设计过程中采用建模、验证和测试，加速老化试验等技术来论证。

## 第五章

# 经济责任

经济责任是企业履行社会责任的前提，  
是支撑企业持续健康发展基石。



## 第五章

## 经济责任

## 5.1 主要经营业绩

2012年度公司实现营业收入770.77亿元，较上年同期增长7.25%。其中，新能源设备板块实现营业收入66.10亿元，比上年同期减少8.1%；高效清洁能源设备板块实现营业收入359.41亿元，比上年同期增长18.4%；工业装备板块实现营业收入237.54亿元，比上年同期增长1.8%；现代服务业板块实现营业收入196.01亿元，比上年同期增长27.2%。其他业务实现营业收入16.01亿元，比上年同期增长5.2%。2012年度板块间营业收入抵消104.3亿元。

## 5.2 每股社会责任贡献值

基本每股收益（元）	0.21
加：每股税收贡献（元）	0.40
加：每股薪酬贡献（元）	0.51
加：每股债息贡献（元）	0.02
加：每股社会捐赠（元）	0.0003
减：每股社会成本（元）	-
<b>每股社会贡献值（元）</b>	<b>1.14</b>

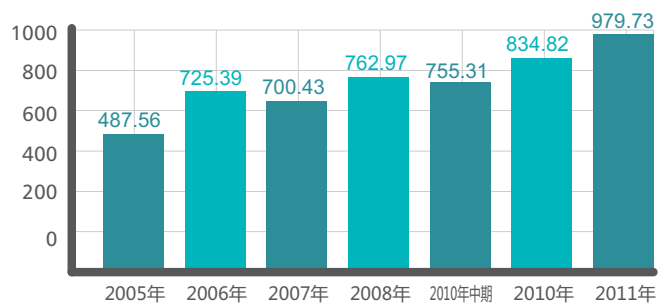
注：本集团“每股社会贡献值”根据上海证券交易所2008年5月14日发布的《关于加强上市公司社会责任承担工作暨发布〈上海证券交易所上市公司环境信息披露指引〉的通知》中提出的“每股社会贡献值”进行计算。计算方式如下：每股社会贡献值=每股收益+（纳税总额+职工费用+利息支出+公益投入总额）/期末总股本

## 5.3 公司的股东分红政策

上海电气自上市以来，7年累计分红约52.46亿元，并长期坚持每年以现金分配的红利总额与年度归属于上市公司股东净利润之比在30%左右。

上海电气历年  
分红情况：

单位：百万



## 5.4 责任投资

### 负责任的投资理念

上海电气的投资始终坚持：服务于国家战略，聚焦能源装备、工业装备两大主业，着力发展高端装备制造能力和集成创新能力，立足自主创新，提升国际竞争力，加快培育新产业，实现产业可持续发展。

### 审慎的投资决策

上海电气视投资为落实战略目标、实现可持续发展的重要手段，通过制定并适时修订的集团投资管理条例及相关管理细则，对集团整体投资行为实施规范管理。

经过不断的优化完善，集团目前已形成一套较为完备的投资项目决策流程体系以及自上而下的投资管理机制。通过投资规划/投资预算对历年集团投资规模、方向、领域、结构进行编制分析，优化资源配置。开展投资项目从立项实施到验收达纲的全流程管理，确保投资规划的最终落地。集团积极推进信息化投资管理，运用ERP、SAP、固定资产投资项目管理系统等投资管理平台，构建上下贯通的投资信息库，及时掌握投资执行和出资节奏。

### 成功的战略合作

2012年集团顺应宏观经济和行业形势的发展趋势，主动调整投资结构，转变投资方式，积极培育新产业，与国内外知名公司开展战略合作，涉及西门子、施耐德、国家电网、SPX等公司，构建了一批新兴业务发展平台，逐步成为或强化了集团在风电、建筑节能服务、输配电、空冷设备、印刷机械，以及融资租赁和保险经纪服务等领域提升能级、扩大规模和拓展新兴业务的产业推进实力，覆盖了集团主业中的高效清洁能源、新能源、工业装备、现代服务业等四大板块。



### 上海电气与西门子的战略合作

上海电气与西门子有超过15年的成功合作，双方强强合作获得了巨大成功。2012年2月15日，上海电气-西门子能源战略论坛在上海举行。上海电气董事长徐建国、总裁黄迪南以及西门子股份公司管理委员会成员等出席了论坛。上海电气和西门子通过合资合作，双方实现了互利共赢：上海电气通过战略合作实现了技术水平和管理能力的提升，西门子通过合资分享了中国市场，获得了较好的投资回报。未来，西门子与上海电气还将共同努力，再创辉煌。



### 上海电气与日本三菱的战略合作

上海电气与三菱电机株式会社合资成立上海三菱至今，上海三菱锐意进取、厚积薄发，从合资初期年销861台电梯，发展到今天的年销售额突破百亿元，取得令人瞩目的优异成绩。

2012年2月29日，正值上海三菱电梯有限公司成立25周年，上海电气董事长徐建国、三菱电机株式会社会长下村节宏等投资方主要领导出席了成立25周年植树纪念活动，并共同培土种下了象征着合资各方“携手发展、共植未来”再创上海三菱美好前景的友谊之树。合资双方对上海三菱的成绩以及发展方向予以充分肯定，并对今后中日双方进一步合作的前景寄予厚望。

## 第六章

# 员工责任

聚焦“第一资源”，推进“再次创业”

### 6.1 员工雇佣

#### 员工构成

截至2012年12月31日，上海电气员工总数30299人。其中：按照学历分布：本科、大专52.8%；硕士及以上5.3%。



专业构成		教育程度	
专业构成类别	专业构成人数	教育程度类别	数量 (人)
生产人员	15,126	研究生及以上	1,598
销售人员	2,330	大学本科	9,353
技术人员	7,905	大学专科	6,632
财务人员	727	中专及以下	12,716
行政人员	4,211		
合计	30,299	合计	30,299

#### 员工招聘

2012年度，上海电气结合自身产业发展需要，通过校园招聘、参加各类应届毕业生招聘会，从国内外知名高校招聘应届高校毕业生超过1500人，其中从“211”学校招聘毕业生比例超过70%。



2012年，毕业于清华大学的上海电气总裁黄迪南在清华大学宣讲现场



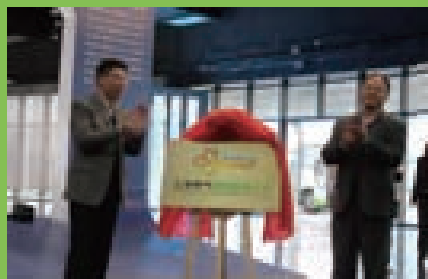
2013年校园宣讲

## 上海电气创造者俱乐部正式成立

2012年5月23日，上海电气创造者俱乐部（上海交通大学）正式成立；11月16日，上海电气创造者俱乐部（浙江大学）成立。上海电气创造者俱乐部成立是企业与高校合作的一个里程碑式的成果，是上海电气探索校企沟通的新模式、展示企业风采及打造企业雇主品牌的一个跨越。



上海电气集团副总裁、电站集团党委书记冷伟青和上海交通大学党委副书记徐飞共同为俱乐部揭牌。



上海电气集团党委委员、上海电气人力资源部部长朱兆开和浙江大学电气学院党委副书记毕建权共同为俱乐部揭牌。

## 6.2 和谐劳动关系

上海电气希望以爱岗敬业的职业道德培育好职工，以改革创新思路组织好职工，以深入基层的工作作风关心好职工，切实做好新形势下的员工工作，团结带领广大职工为上海电气的发展做出新的贡献。2012年，为了进一步推进和谐劳动关系建设，公司努力搭建和完善了深化学习李斌的示范平台、鼓励钻研技能的晋升平台、体现民主管理的参与平台、竭力排忧解难的服务平台、丰富职工文化的展示平台、提高工会干部素质的培训平台。

上海电气所属上海锅炉厂有限公司党委始终将构建和谐劳动关系贯穿于日常工作之中，对劳、商务用工人员管理、培养和关心工作非常重视，上海锅炉厂有限公司党委提出了“五个同步、六个一样”的要求，包括同步开展教育培训；同步实施劳动保障；同步规划职业发展；同步进行先进评比；同步进行帮困解难。同时，“六个一样”使劳商人员得到归属感。“六个一样”即对劳、商务人员要“一样关心、一样保障、一样帮助、一样救助、一样尊重、一样维权”。措施的实施，使得劳、商务人员的需求得到满足，诉求得到解答，利益得到保障，“凝人心、聚人气”，上海锅炉厂有限公司实现了更好更快的向前发展。



签订2012年工资集体协议



## 第六章

# 员工责任

### 6.3 职业健康与安全

上海电气高度重视员工的职业安全健康，把改善职业场所作业环境、强化员工职业健康作为重点工作，全面提高企业职业安全健康水平；认真开展职业安全健康的宣传工作、加强全体员工的培训工作、坚持一年一度的职业安全健康体检工作、不断完善管理体系、管理制度。



### 上海电气电站工程公司发布上海电气电站工程职业健康、环境(HSE)管理体系

2012年11月15日，工程公司发布上海电气电站工程职业健康、环境(HSE)管理体系，电站工程产业职业健康、安全和环境管理标准体系是上海电气绿色低碳发展和国际化战略的重要组成部分。该标准体系是对标国际一流，把“以人为本，关爱环境，做最高标准的践行者”作为目标，努力构建完善的风险管控体系，减少直至避免人身伤害，降低职业病发生率，把建设零伤害工程作为项目管理的最核心指标。上海电气电站工程公司将以此为依托，把工程建设过程中的环境影响降到最低，使上海电气的绿色低碳发展战略贯穿发展全过程。

### 6.4 职业培训与发展

上海电气围绕集团战略和“再次创业”的要求，按照“高水平、开放式、需求导向”来谋划和推进集团培训工作，加强和完善培训体系建设，推进集团教育中心实体化运作和教育中心基地建设，以核心员工培训为重点，主抓紧紧缺性人才培育，不断提高培训工作的系统性、科学性，为集团发展提供人力支撑。

#### 技能人才培养

2012年，上海电气在培养高级技能人才方面取得成果，上海市总工会在上海电气临港重装备基地召开现场会，总结推广上海电气高技能人才队伍建设的经验。





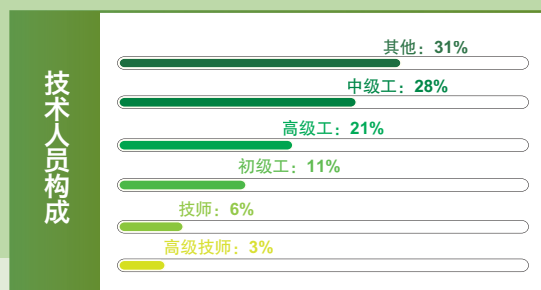
## 职业发展导航

上海电气将青年职业发展导航作为人力资源开发的重要切入点，帮助青年结合个人志向和企业需求，科学规划职业发展道路。

### 入职培训

自2006年起连续组织开展了“了解电气、融入电气、发展电气”新员工入司培训。通过发展战略、集团文化、职业素养等系列培训开拓视野；通过组织主题晚会、篮球友谊赛等新颖的团队活动加强沟通和交流，帮助他们走好职场第一步。电站辅机厂团委通过编制新员工入司指导手册等工作举措，助力新员工快速实现从“学校人”向“职业人”的角色转换。

公司2012年技能人才（含劳务派遣工）超过两万人，构成如下：



### 导师带徒

电站集团遵照“全覆盖+有效分类”的原则，对本部入职9年以内的青年员工进行针对性带教培养。“1”阶段指定导师并制订见习计划，“3”、“5”阶段采用师徒双向选择的“课题带教”。

### 岗位提升

公司持续推进“1+3+5”青年大学生培训体系，应届毕业生进入公司的第一年为“企业认知期”，之后的三年为“职业选择期”，再之后的五年为“职业发展期”。在这九年中，通过青年岗位轮换、配备职业发展导师、实施全面考核，试点职业生涯导航等有效途径，使其在上海电气不断成长和提升。



“1+3+5”青年大学生培养工作推进会

## 第六章

# 员工责任



### “创新与变革管理” CEO高级研修班

2012年6月7日至7月14日，上海电气举办为期五天的“创新与变革管理”CEO高级研修班。研修班邀请清华大学钱颖一教授讲授《中国经济改革：历史与国际视角》、原国务院国资委主任李荣融讲授《国有企业的改革与发展》、清华大学陈涛涛教授讲授《企业国际化进程中的企业估值和并购》、中央党校周天勇教授讲授《中国经济形势及宏观调控》、《国际产业结构调整与中国产业发展》等，希望参加此次培训的产业领军人才把握宏观层面的发展之“道”，精通实际应用的管理之“术”，并最终落实到结合企业自身实际之“用”。

## 6.5 沟通与关爱



### 沟通

#### 微博,沟通无极限-上海电气共青团微博正式启动

在2012年4月28日召开的上海电气纪念中国共青团成立90周年大会上，一股青春蓬勃的“微”风拂面而来。她，正是初试啼声的上海电气共青团微博。她的正式启动，是在电气集团党委的关心和指导下，团委创新青年思想引导手段，加强企业青年员工沟通平台搭建与途径方案探索，研究微博新媒体引用机理及青年易于接受的话语体系的具体工作，将为青年工作者认知社会百态、体察青年所想、展示交流工作开启全新的视野，更为团组织吸引、凝聚、影响及引领广大电气团员青年提供更便捷有效的途径，其将充分发挥“信息沟通”思想引领及“服务青年”的功能定位。

### 关爱

#### 上海电气电站工程公司党委推出十项措施 关爱海外项目现场员工

上海电气在实施国际化战略的同时，始终坚持“以人为本”，关爱员工，尤其是关爱海外项目现场员工，历来是一项重要的工作。电站工程提出的十项具体措施包括：建立现场员工档案、制订专门联系制度、推行特定倾斜政策、成立志愿者服务队、形成交流沟通机制、明确年度实事项目、注重现场慰问视察、加强现场党建工作、实施现场建家计划、深化劳动竞赛内涵。

## 第七章

# 社会责任



### 7.1 公益捐赠

#### 2012年“一日捐”

上海电气及各所属企业工会在帮困送温暖和一年一度的“一日捐”工作中，充分发挥中华民族扶危济困、乐善好施的传统美德，精心组织，积极发动，广泛宣传，共同营造了关爱弱势群体、救助困难员工的良好氛围，不断完善电气系统广覆盖、全方位、多层次帮扶网络。



工程公司业务部党支部发起“爱心捐助·情暖童心”公益活动

#### “爱心捐助·情暖童心”公益活动

2012年11月中旬，上海电气电站工程公司业务部党支部发起“爱心捐助·情暖童心”公益活动，并通过凤凰助苗网提供的信息，确定了湘西凤凰县香炉山村小学55名学生为捐助对象。倡议消息引发了电站员工的爱心浪潮。电站集团副总裁袁毅不仅捐赠了新衣服，还表达了希望将爱心活动进行深度推广和延伸的想法。经统计，活动共募集1166件衣物、200本书籍、900套文具和84件体育用品等一批爱心物资。12月6日，志愿者带着“电站爱心”，跋涉1600公里来到受捐学校，现场发放爱心物资，在寒冷的冬天给孩子们带去关怀和温暖。



上海电气把关爱社会、服务社会、奉献社会作为企业生存的价值和意义所在，把投身社会公益事业作为义不容辞的责任，并致力于所在社区、整个社会的和谐联动发展。

### 捐助云南希望小学

云南当地少数民族的孩子由于没有学前教育，基本不会讲普通话，所以上学后的一二年级，不得不先过语言关，实行双语教学：彝语和普通话。这导致孩子普遍跟不上国家教育大纲的进度，有的早早辍学，虽能勉强读完九年制义务教育，能考上高中的就寥寥无几。上海马拉松·革新有限公司倡议员工捐助建造云南松元少数民族幼儿园，为解决当地3~6岁儿童的入学前受教育困难的问题。公司员工踊跃参加捐款，共募得善款11万元，为建造松元幼儿园贡献了一份力量。

2012年该公司一如既往地关心公司在云南河口捐助的希望小学，向2008年落成的上海马拉松·革新希望小学捐赠了校服118套，运动鞋59双。让全校59位可爱的孩子们体会到上海电气员工献出的一份爱心真情，让他们享受童年教育的快乐。



马拉松革新捐助的希望小学

## 第七章

# 社会责任

### “因为爱，你我同心” 捐赠活动



为了在职工中广泛宣传“学雷锋·爱奉献”的时代新风，继承和发扬乐于助人的光荣传统，上海汽轮机厂工会和团委联合开展了以“因为爱，你我同心”为主题的“学雷锋，献爱心”捐赠活动。活动前，志愿者就与贫困地区的志愿者取得了联系，了解对方的实际需求，从而确定此次捐赠物品的主要范围。通过青年志愿者队伍细致的前期准备工作，第一次捐赠活动于2012年3月1日顺利进行，并2012年在3月5日学雷锋日当天再次募捐。

## 7.2 支持教育

### 上海电气成为国家级大学生校外实践教育基地



2012年5月9日上午，在上海交通大学闵行校区光彪楼多功能报告厅举行了上海交通大学国家级大学生校外实践教育基地揭牌仪式。上海电气副总裁陈干锦在会议上发言，并与上海交大常务副校长苏明、副校长黄震共同为基地揭牌。包括上海电气在内的七家企业成为首批国家级大学生校外实践教育基地。

会上，上海交通大学给首批“卓越工程师人才培养计划”兼职导师颁发了聘书。上海电气集团上海电机厂第一分公司总工程师陈明镜作为导师代表在会议上发言。

### 电站集团工程公司与华北电力大学的联合培养班

2012年1月6日，上海电气电站集团工程公司与华北电力大学联合培养班的首批13名学生来到电站集团，接受为期两周的见习培训。上海电气电站集团人力资源部副部长、工程公司人力资源部部长张之扬为见习学生主讲了职业生涯发展培训课程，用贴合工程实际的案例，深入浅出的讲解，使学生对电站工程有了深入了解。该联合培养班旨在通过校企联合，为电站集团工程产业量身定制专业人才。





### 上海电气风电设备有限公司获得“全国中小学质量教育社会实践基地”称号

2012年3月20日，在深圳召开的全国中小学质量教育社会实践基地建设现场会上传来消息，上海电气风电设备有限公司获得教育部、国家质检总局首批颁发的“全国中小学质量教育社会实践基地”称号的授牌。2011年5月，教育部与国家质检总局启动了中小学质量教育社会实践基地建设。风电公司结合中小学生特点制作了风电公司独特的质量教育课件。该课件将清洁能源知识及风电的发展变化历程制成动漫和宣传片，将绿色能源、质量知识、风机原理巧妙地融入在课件中，注重学生动手实践环节的设计，并通过风场教学环节让学生体验了清洁能源的魅力，让学生感受到风力发电的伟岸和神奇。

### 上海电气石川岛电站环保工程有限公司和上海电力学院共建上海发电环保工程技术研究中心

2012年11月20日，上海电气石川岛电站环保工程有限公司和上海电力学院共建的上海发电环保工程技术研究中心正式成立。该中心基于上海电气石川岛拥有火电厂环保关键技术的研究、开发和应用技术，联合建立产学研基地，使之成为上海乃至全国火电厂环保技术主要基地之一。该中心以电力行业的污染排放控制需求为重点，开展火电厂大气污染物排放控制关键技术的研究与开发和相关标准的制订，培养一批复合型工程技术人才，吸纳和促进国内外相关科研机构和企业节能减排技术研究，开展对外进行技术培训和咨询服务，使其成为上海乃至全国火电厂环保技术主要基地之一。同时，形成稳定的多学科交叉的污染物控制技术开发、成果转化和技术服务团队，提升上海火电厂污染物控制技术创新水平，强化上海火电厂污染物控制技术供给能力。



## 第七章

# 社会责任

关爱社会  
服务社会  
奉献社会

### 上海电气液压气动有限公司与上海师范大学合作成为教育基地

上海电气液压气动有限公司与上海师范大学合作成为教育基地，学校每年选派5名机械设计制造及其自动化专业的学员来公司学习，公司有实践经验的师傅作为带教教师，为学员提供学习培训的机会。

## 7.3 社区建设

### 社区文明共建

积极履行社会责任，做好周边社区文明共建工作，是上海电气一直以来坚持的理念。上海电气有多支热心社会公益事业的志愿者团队，积极投身社区组织的各项活动，为社区发展服务，如社区工会、妇联等群众组织开展的文化体育活动。2012年3月5日，上海电气部分企业的志愿者走进周边社区，参与便民服务公益活动。上海汽轮机厂民兵志愿者在企业工会和团委的组织下，参与江川街道举办的“你我同行，共做可爱江川人”学雷锋活动，为居民提供理发和电脑知识咨询两项便民服务。上海发电机厂的青年员工在电二居委会门口为附近居民提供磨刀服务，共为居民打磨各种刀具近50件，服务态度和品质获得居民一致好评。





## 义务献血

义务献血是公民应尽的义务，上海电气所属各企业单位每年坚持组织志愿者义务献血，受到广大员工的积极响应。为保障献血者的身体健康，上海电气还为志愿者提供了营养补贴及献血休假。

## 交通志愿者

上海开通数控有限公司积极参加交通文明示范路口志愿者值勤活动的要求，职工积极参加“文明过路口，安全保通畅”文明路口值勤活动。通过交通值勤，既体验了交通协管工作的艰辛，又增强了遵守交通规则，做文明市民的自觉性。



## 环保志愿者

为进一步发扬“奉献、友爱、互助、进步”的志愿者精神，展示青年志愿者“帮助他人、完善自己、服务社会、传播文明”的精神风貌，同时增强广大群众的环保意识，2012年3月5日，上海电气自动化事业部、环保事业部联合团委以“学雷锋”活动为契机，组织青年志愿者深入到莘庄工业区主要街道和居民生活小区，宣传节约观念和环保理念，发放环保宣传资料，宣讲防止“白色污染”、“电磁污染”等知识，并在现场进行公民环保常识等咨询活动。志愿者在向社区居民宣传环保理念的同时，提醒居民关注生活中的细节，从小处入手，养成良好的生活习惯，不断提高环保意识，使全社会共同形成“了解环保、关心环保、支持环保、参与环保”的良好氛围。



# 报告声明

## 报告简介

此报告为公司发布的第五份社会责任报告，回顾了公司2012年可持续发展的主要工作，披露了上海电气集团股份有限公司履行可持续发展的理念、实践和绩效。

## 编制依据

本报告参照上海证券交易所《公司履行社会责任的报告》编制指引，并参考GRI《可持续发展报告指南》（G3版）、中国社科院《中国企业社会责任报告编写指南》的理论研究成果，并结合上海电气的实际情况编写而成。

## 时间范围

本报告中的2012年指2012年1月1日至12月31日，部分信息内容在时间上略有延伸。

## 报告范围

内容覆盖上海电气集团股份有限公司总部、内设机构，在上海地区的分公司、全资子公司、控股公司和部分参股公司。

## 数据来源

报告中引用的部分财务数据来自上海电气集团股份有限公司2012年度财务报告，并经安永华明会计师事务所独立审计，财务业绩详情载于《上海电气集团股份有限公司2012年年度报告》；其他数据根据公司相关制度统计，未经第三方验证。

## 指代说明

为便于表述，“上海电气集团股份有限公司”在报告中分别用“我们”，“上海电气”和“公司”指代。

为减少环境污染及纸张使用，本报告主要以PDF电子文件形式发布，读者可从上海证券交易所网站（[www.sse.com.cn](http://www.sse.com.cn)）或上海电气集团股份有限公司网站（[www.shanghai-electric.com](http://www.shanghai-electric.com)）下载阅读。

欢迎您的反馈意见：

联系地址：上海市钦江路212号

邮政编码：200233

联系电话：+86(0)21 33261888

传 真：+86(0)21 34695780

电子信箱：[service@shanghai-electric.com](mailto:service@shanghai-electric.com)

