

# 信达澳银信用债债券型证券投资基金 2013 年年度报告

2013 年 12 月 31 日

基金管理人：信达澳银基金管理有限公司

基金托管人：中信银行股份有限公司

送出日期：2014 年 3 月 28 日

## § 1 重要提示及目录

### 1.1 重要提示

基金管理人的董事会、董事保证本报告所载资料不存在虚假记载、误导性陈述或重大遗漏，并对其内容的真实性、准确性和完整性承担个别及连带的法律责任。本年度报告已经三分之二以上独立董事签字同意，并由董事长签发。

基金托管人中信银行股份有限公司根据本基金合同规定，于 2014 年 3 月 27 日复核了本报告中的财务指标、净值表现、利润分配情况、财务会计报告、投资组合报告等内容，保证复核内容不存在虚假记载、误导性陈述或者重大遗漏。

基金管理人承诺以诚实信用、勤勉尽责的原则管理和运用基金资产，但不保证基金一定盈利。

基金的过往业绩并不代表其未来表现。投资有风险，投资者在作出投资决策前应仔细阅读本基金的招募说明书及其更新。

本报告中的财务资料经审计，德勤华永会计师事务所（特殊普通合伙）北京分所为本基金出具了标准无保留意见的审计报告，请投资者注意阅读。

本报告期自 2013 年 5 月 14 日（基金合同生效日）起至 12 月 31 日止。

## 1.2 目录

<b>§ 1 重要提示及目录</b> .....	<b>1</b>
1.1 重要提示.....	1
1.2 目录.....	2
<b>§ 2 基金简介</b> .....	<b>4</b>
2.1 基金基本情况.....	4
2.2 基金产品说明.....	4
2.3 基金管理人和基金托管人.....	4
2.4 信息披露方式.....	5
2.5 其他相关资料.....	5
<b>§ 3 主要财务指标、基金净值表现及利润分配情况</b> .....	<b>5</b>
3.1 主要会计数据和财务指标.....	5
3.2 基金净值表现.....	6
3.3 过去三年基金的利润分配情况.....	9
<b>§ 4 管理人报告</b> .....	<b>9</b>
4.1 基金管理人及基金经理情况.....	9
4.2 管理人对报告期内本基金运作合规守信情况的说明.....	11
4.3 管理人对报告期内公平交易情况的专项说明.....	11
4.4 管理人对报告期内基金的投资策略和业绩表现的说明.....	12
4.5 管理人对宏观经济、证券市场及行业走势的简要展望.....	12
4.6 管理人内部有关本基金的监察稽核工作情况.....	12
4.7 管理人对报告期内基金估值程序等事项的说明.....	13
4.8 管理人对报告期内基金利润分配情况的说明.....	13
<b>§ 5 托管人报告</b> .....	<b>14</b>
5.1 报告期内本基金托管人合规守信情况声明.....	14
5.2 托管人对报告期内本基金投资运作合规守信、净值计算、利润分配等情况的说明.....	14
5.3 托管人对本年度报告中财务信息等内容的真实、准确和完整发表意见.....	14
<b>§ 6 审计报告</b> .....	<b>14</b>
<b>§ 7 年度财务报表</b> .....	<b>15</b>
7.1 资产负债表.....	15
7.2 利润表.....	17
7.3 所有者权益（基金净值）变动表.....	18
7.4 报表附注.....	18
<b>§ 8 投资组合报告</b> .....	<b>37</b>
8.1 期末基金资产组合情况.....	37
8.2 报告期末按行业分类的股票投资组合.....	38
8.3 期末按公允价值占基金资产净值比例大小排序的所有股票投资明细.....	38
8.4 报告期内股票投资组合的重大变动.....	39
8.5 期末按债券品种分类的债券投资组合.....	40
8.6 期末按公允价值占基金资产净值比例大小排序的前五名债券投资明细.....	40
8.7 期末按公允价值占基金资产净值比例大小排序的所有资产支持证券投资明细.....	40
8.8 期末按公允价值占基金资产净值比例大小排序的前五名贵金属投资明细.....	40
8.9 期末按公允价值占基金资产净值比例大小排序的前五名权证投资明细.....	40
8.10 报告期末本基金投资的国债期货交易情况说明.....	40
8.11 投资组合报告附注.....	41

<b>§ 9 基金份额持有人信息</b> .....	<b>42</b>
9.1 期末基金份额持有人户数及持有人结构.....	42
9.2 期末基金管理人的从业人员持有本基金的情况.....	42
<b>§ 10 开放式基金份额变动</b> .....	<b>42</b>
<b>§ 11 重大事件揭示</b> .....	<b>43</b>
11.1 基金份额持有人大会决议.....	43
11.2 基金管理人、基金托管人的专门基金托管部门的重大人事变动.....	43
11.3 涉及基金管理人、基金财产、基金托管业务的诉讼.....	43
11.4 基金投资策略的改变.....	43
11.5 为基金进行审计的会计师事务所情况.....	43
11.6 管理人、托管人及其高级管理人员受稽查或处罚等情况.....	43
11.7 基金租用证券公司交易单元的有关情况.....	43
11.8 其他重大事件.....	44
<b>§ 12 影响投资者决策的其他重要信息</b> .....	<b>45</b>
<b>§ 13 备查文件目录</b> .....	<b>45</b>
13.1 备查文件目录.....	45
13.2 存放地点.....	45
13.3 查阅方式.....	45

## § 2 基金简介

### 2.1 基金基本情况

基金名称	信达澳银信用债债券型证券投资基金	
基金简称	信达澳银信用债债券	
基金主代码	610008	
基金运作方式	契约型开放式	
基金合同生效日	2013 年 5 月 14 日	
基金管理人	信达澳银基金管理有限公司	
基金托管人	中信银行股份有限公司	
报告期末基金份额总额	152,724,982.02 份	
基金合同存续期	不定期	
下属分级基金的基金简称:	信达澳银信用债债券 A	信达澳银信用债债券 C
下属分级基金的交易代码:	610008	610108
报告期末下属分级基金的份额总额	54,234,089.07 份	98,490,892.95 份

### 2.2 基金产品说明

投资目标	重点投资于信用债，在有效控制本金风险的前提下，力争实现基金资产的长期稳定增值。
投资策略	本基金秉承本公司自下而上的价值投资理念，把注意力集中在对信用债等固定收益类资产和权益类资产的投资价值研究上，精选价值合理或相对低估的个券品种进行投资。通过整体资产配置、类属资产配置、期限配置等手段，有效构造投资组合。
业绩比较基准	中债总财富（总值）指数收益率
风险收益特征	本基金为债券型基金，风险收益水平较低，长期预期风险收益高于货币市场基金、低于股票型和混合型基金。本基金主要投资于信用债，在债券型基金中属于风险水平相对较高的投资产品。

### 2.3 基金管理人和基金托管人

项目		基金管理人	基金托管人
名称		信达澳银基金管理有限公司	中信银行股份有限公司
信息披露 负责人	姓名	黄晖	朱义明
	联系电话	0755-83172666	010-65556899
	电子邮箱	disclosure@fscinda.com	zhuyiming@citicbank.com
客户服务电话		400-8888-118	95558
传真		0755-83196151	010-65550832
注册地址		广东省深圳市福田区深南大道 7088 号招商银行大厦 24 层	北京东城区朝阳门北大街 8 号 富华大厦 C 座
办公地址		广东省深圳市福田区深南大道 7088 号招商银行大厦 24 层	北京东城区朝阳门北大街 8 号 富华大厦 C 座
邮政编码		518040	100027
法定代表人		何加武	常振明

## 2.4 信息披露方式

本基金选定的信息披露报纸名称	《中国证券报》《上海证券报》《证券时报》
登载基金年度报告正文的管理人互联网网址	www.fscinda.com
基金年度报告备置地点	广东省深圳市福田区深南大道 7088 号招商银行大厦 24 层

## 2.5 其他相关资料

项目	名称	办公地址
会计师事务所	德勤华永会计师事务所（特殊普通合伙）北京分所	北京市东城区东长安街 1 号东方经贸城西二办公楼 8 层
注册登记机构	信达澳银基金管理有限公司	广东省深圳市福田区深南大道 7088 号招商银行大厦 24 层

## § 3 主要财务指标、基金净值表现及利润分配情况

### 3.1 主要会计数据和财务指标

金额单位：人民币元

3.1.1 期间数据和指标	2013 年 5 月 14 日(基金合同生效日)-2013 年 12 月 31 日	
	信达澳银信用债债券 A	信达澳银信用债债券 C
本期已实现收益	819,938.62	2,190,294.89
本期利润	-1,620,771.49	-2,289,347.81
加权平均基金份额本期利润	-0.0242	-0.0125
本期加权平均净值利润率	-2.42%	-1.25%
本期基金份额净值增长率	-3.00%	-3.20%
3.1.2 期末数据和指标	2013 年末	
	信达澳银信用债债券 A	信达澳银信用债债券 C
期末可供分配利润	-1,614,545.00	-3,193,069.58
期末可供分配基金份额利润	-0.0298	-0.0324
期末基金资产净值	52,619,544.07	95,297,823.37
期末基金份额净值	0.970	0.968
3.1.3 累计期末指标	2013 年末	
	信达澳银信用债债券 A	信达澳银信用债债券 C
基金份额累计净值增长率	-3.00%	-3.20%

注：1. 所述基金业绩指标不包括基金份额持有人认购或交易基金的各项费用（例如，开放式基金的认购、申购及赎回费等），计入费用后实际收益水平要低于所列数字。

2. 本期已实现收益指基金本期利息收入、投资收益、其他收入（不含公允价值变动收益）扣除相关费用后的余额，本期利润为本期已实现收益加上本期公允价值变动收益。

3. 本基金基金合同于 2013 年 5 月 14 日生效，至 2013 年末不满一年。

4. 期末可供分配利润为期末资产负债表中未分配利润与未分配利润中已实现部分的孰低数。

### 3.2 基金净值表现

#### 3.2.1 基金份额净值增长率及其与同期业绩比较基准收益率的比较

信达澳银信用债债券 A

阶段	份额净值增长率①	份额净值增长率标准差②	业绩比较基准收益率③	业绩比较基准收益率标准差④	①-③	②-④
过去三个月	-3.87%	0.21%	-2.37%	0.14%	-1.50%	0.07%
过去六个月	-3.39%	0.18%	-4.16%	0.12%	0.77%	0.06%
自基金合同生效起至今	-3.00%	0.16%	-4.27%	0.13%	1.27%	0.03%

信达澳银信用债债券 C

阶段	份额净值增长率①	份额净值增长率标准差②	业绩比较基准收益率③	业绩比较基准收益率标准差④	①-③	②-④
过去三个月	-3.87%	0.21%	-2.37%	0.14%	-1.50%	0.07%
过去六个月	-3.59%	0.17%	-4.16%	0.12%	0.57%	0.05%
自基金合同生效起至今	-3.20%	0.16%	-4.27%	0.13%	1.07%	0.03%

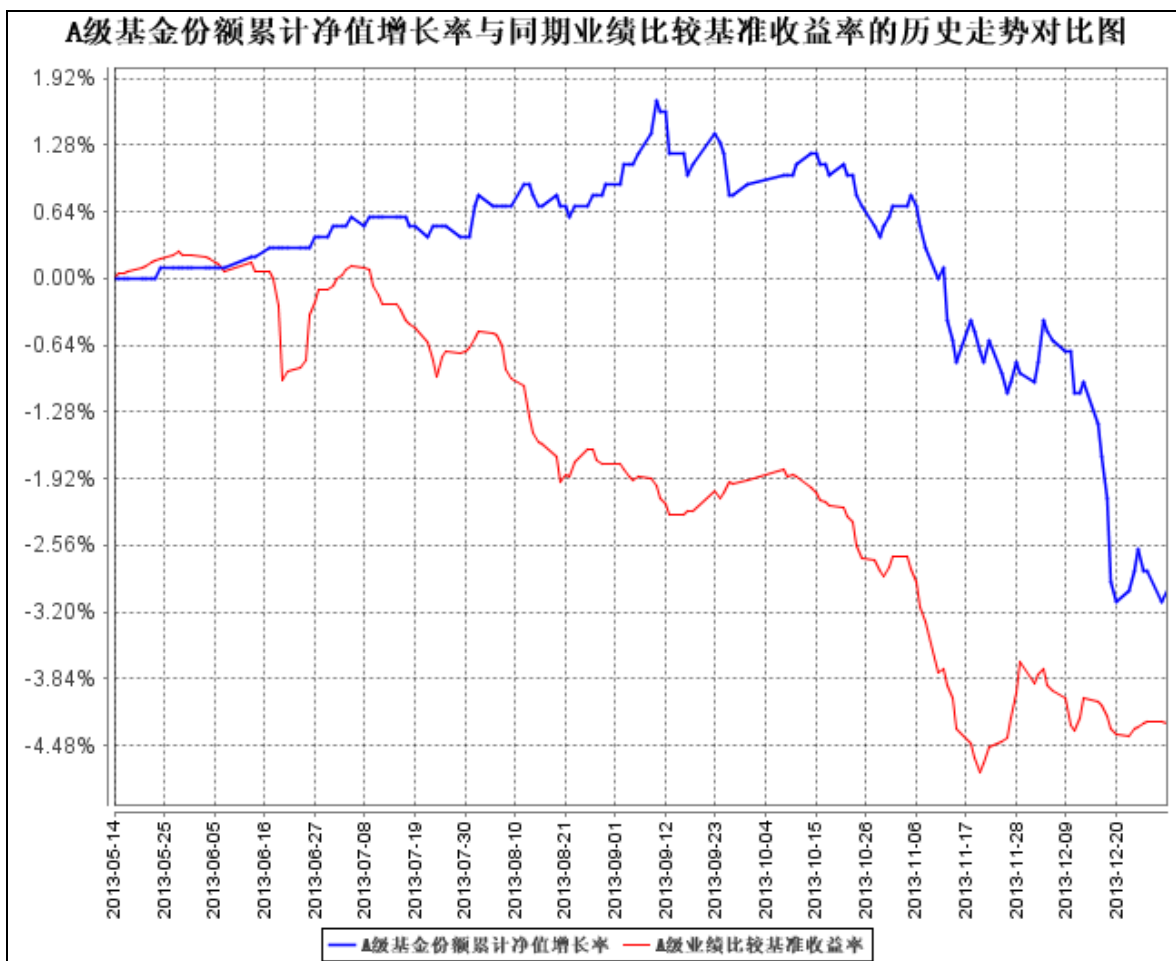
注：本基金的业绩比较基准：中债总财富（总值）指数收益率。

中国债券总财富（总值）指数由中央国债登记结算有限责任公司编制，拥有独立的数据源和自主的编制方法，反映中国债券市场投资回报状况，可以作为本基金投资的基准。指数的详细编制规则敬请参见中央国债登记结算有限责任公司网站：

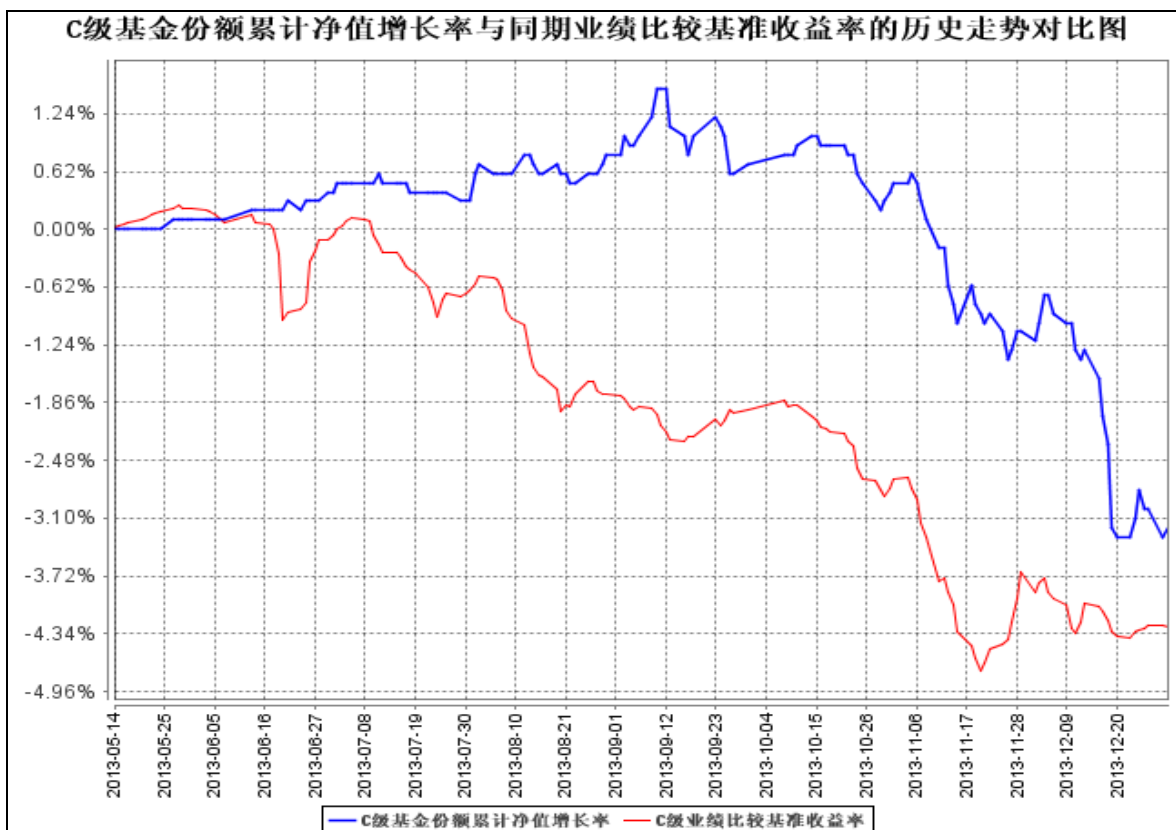
<http://www.chinabond.com.cn>

#### 3.2.2 自基金合同生效以来基金份额累计净值增长率变动及其与同期业绩比较基准收益率变动的比较

信达澳银信用债债券 A



信达澳银信用债债券 C



注：1、本基金基金合同于 2013 年 5 月 14 日生效，2013 年 7 月 8 日开始办理申购、赎回业务。

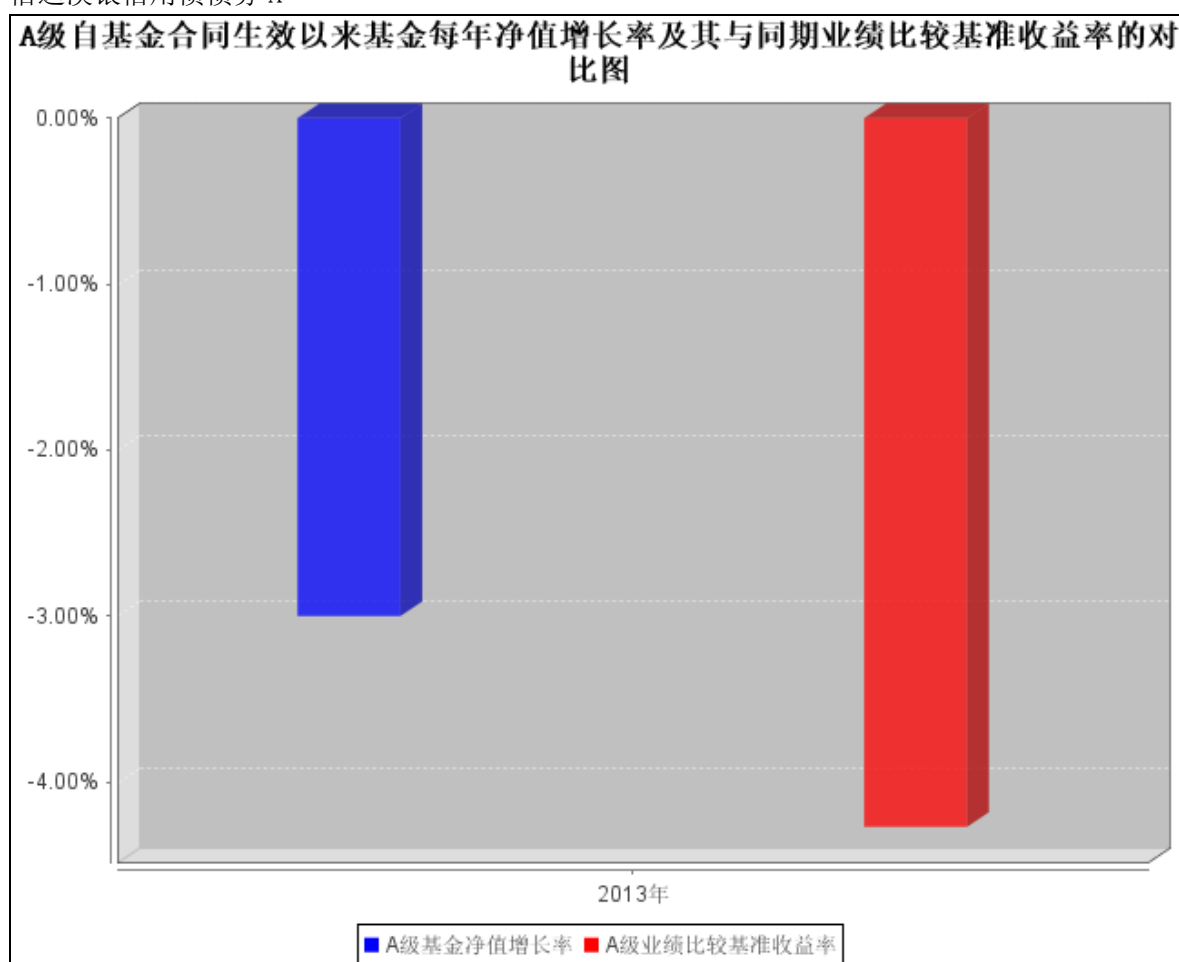


2、本基金自成立起至披露时点不满一年。

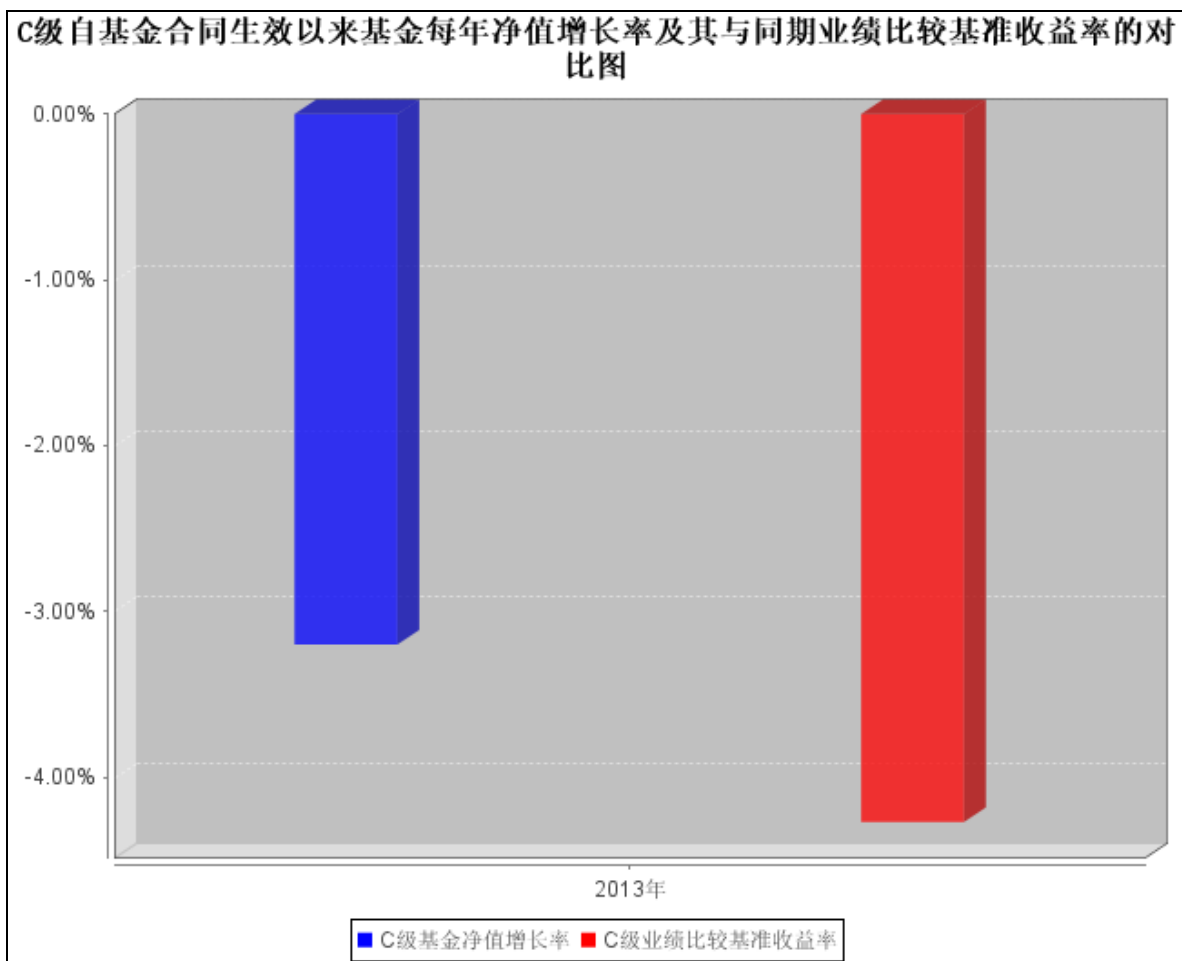
3、本基金的投资组合比例为：投资于债券资产的比例不低于基金资产的 80%，其中对信用债券的投资比例不低于债券资产的 80%；投资于股票、权证等权益类资产的比例不超过基金资产的 20%，其中，基金投资于全部权证的市值不超过基金资产净值的 3%；现金或者到期日在一年以内的政府债券不低于基金资产净值的 5%。本基金按规定在合同生效后六个月内达到上述规定的投资比例。

### 3.2.3 自基金合同生效以来基金每年净值增长率及其与同期业绩比较基准收益率的比较

信达澳银信用债债券 A



信达澳银信用债债券 C



注：本基金基金合同于 2013 年 5 月 14 日生效，因此 2013 年的净值增长率是按照基金合同生效后的实际存续期计算的。

### 3.3 过去三年基金的利润分配情况

本基金基金合同于 2013 年 5 月 14 日生效，本报告期末实施利润分配。

## § 4 管理人报告

### 4.1 基金管理人及基金经理情况

#### 4.1.1 基金管理人及其管理基金的经验

本基金管理人信达澳银基金管理有限公司（以下简称“公司”）成立于 2006 年 6 月 5 日，由中国信达资产管理股份有限公司（原中国信达资产管理公司）和澳洲联邦银行全资附属公司康联首域集团有限公司共同发起，是经中国证监会批准设立的国内首家由国有资产管理公司控股的基金管理公司，也是澳洲在中国合资设立第一家基金管理公司。公司注册资本 1 亿元人民币，总部设在深圳，在北京设有分公司。公司中方股东中国信达资产管理股份有限公司出资比例为 54%，外方股东康联首域集团有限公司出资比例为 46%。

公司建立了健全的法人治理结构，根据《中华人民共和国公司法》的规定设立了股东会、董

事会和监事。股东会层面设立公司咨询委员会，董事会层面设立风险控制委员会和薪酬考核委员会两个专门委员会，并建立了独立董事制度。公司总经理负责公司的日常运作，并由经营管理委员会、投资审议委员会和风险管理委员会协助其议事决策。

公司建立了完善的组织架构，根据公司业务发展需要，按业务条块将公司主要业务整合为公募投资业务、产品销售业务、专户理财业务、运营保障业务、管理支持业务五大业务模块，分工协作，职责明确，监察稽核部继续依照有关法规和公司规章独立行使职权。

截至 2013 年 12 月 31 日，公司管理信达澳银领先增长股票型证券投资基金、信达澳银精华灵活配置混合型证券投资基金、信达澳银稳定价值债券型证券投资基金、信达澳银中小盘股票型证券投资基金、信达澳银红利回报股票型证券投资基金、信达澳银产业升级股票型证券投资基金、信达澳银稳定增利分级债券型证券投资基金、信达澳银消费优选股票型证券投资基金和信达澳银信用债债券型证券投资基金九只基金。

报告期内，公司第三届董事会独立董事孙志新先生以参加现场董事会薪酬考核委员会会议、现场董事会会议、进行现场考察及约谈管理层、通讯表决董事会决议、审阅公司重要报告和提交工作报告等方式履行职责，报告期内累计履职时间 9 个工作日；独立董事刘颂兴先生以参加现场董事会薪酬考核委员会会议、现场董事会会议、进行现场考察及约谈管理层、通讯表决董事会决议、审阅公司重要报告和提交工作报告等方式履行职责，报告期内累计履职时间 10 个工作日；独立董事支德勤先生以现场考察、参加现场董事会会议、现场风险控制委员会会议、通讯表决董事会决议和风险控制委员会决议、审阅公司重要报告和提交工作报告等方式履行职责，报告期内累计履职时间 10 个工作日。

报告期内，公司及基金运作未发生重大利益冲突事件，独立董事在履职过程中未发现公司存在损害基金份额持有人利益的行为。

#### 4.1.2 基金经理（或基金经理小组）及基金经理助理简介

姓名	职务	任本基金的基金经理（助理）期限		证券从业年限	说明
		任职日期	离任日期		
孔学峰	本基金的基金经理，稳定价值债券基金和稳定增利分级债券基金基金经理，固定收益总	2013-5-14	-	9 年	中央财经大学金融学硕士。历任金元证券股份有限公司研究员、固定收益总部副总经理；2011 年 8 月加入信达澳银基金公司，历任投资研究部下固定收益部总经理、固定收益副总监、固定收益总监、信达澳银稳定价值债券基金基金经理（2011 年 9 月 29 日起至今）、信达澳银稳定增利分级债券基金基金经理（2012 年 5 月 7 日起至今）。

	监				
--	---	--	--	--	--

注：1. 基金经理的任职日期、离任日期为根据公司决定确定的任职或离任日期。

2. 证券从业的含义遵从行业协会《证券业从业人员资格管理办法》的相关规定等。

#### 4.2 管理人对报告期内本基金运作遵规守信情况的说明

本报告期内，本基金管理人严格遵守《证券投资基金法》、《证券投资基金销售管理办法》、《证券投资基金运作管理办法》、基金合同和其他有关法律法规、监管部门的相关规定，依照诚实信用、勤勉尽责、安全高效的原则管理和运用基金资产，在严格控制投资风险的基础上，为基金持有人谋求最大利益，没有损害基金持有人利益的行为。

#### 4.3 管理人对报告期内公平交易情况的专项说明

##### 4.3.1 公平交易制度和控制方法

本基金管理人根据《证券投资基金管理公司公平交易制度指导意见》和《信达澳银基金管理有限公司公平交易实施办法》在投资决策、交易执行、风险监控等环节建立了严谨的内控制度，确保在投资管理活动中公平对待不同投资组合，维护投资者的利益。

本基金管理人通过建立科学的投资决策体系，严谨的公平交易机制，加强交易执行环节的内部控制，并通过工作制度、业务流程和技术手段保证公平交易原则的贯彻，确保不同投资组合在买卖同一证券时，按照比例分配的原则在各投资组合间公平分配交易量，严格控制不同投资组合之间的同日反向交易，严格禁止可能导致不公平交易和利益输送的同日反向交易。

本基金管理人通过风险监控信息系统对不同投资组合同向交易进行公平交易分析，分别于每季度和每年度对本基金管理人管理的不同投资组合的整体收益率差异、分投资类别（股票、债券）的收益率差异等进行分析，形成公平交易制度执行情况分析报告。通过对投资交易行为的监控、分析评估和信息披露来加强对公平交易过程和结果的监督。若发现涉嫌违背公平交易原则的行为，及时向公司管理层汇报并采取相关控制和改进措施。

##### 4.3.2 公平交易制度的执行情况

本基金管理人对报告期内所管理的不同投资组合的整体收益率差异、分投资类别（股票、债券）的收益率差异进行了分析；利用数据统计和重点审查价差原因相结合的方法，对连续四个季度内、不同时间窗口（日内、3日内、5日内）本基金管理人管理的不同投资组合同向交易价差进行了分析；对部分债券一级市场申购、非公开发行股票申购等以公司名义进行的交易进行了审核和监控，未发现本基金管理人管理的投资组合存在违反公平交易原则的情形。

##### 4.3.3 异常交易行为的专项说明

报告期内未发现本基金存在异常交易行为，报告期内本基金管理人所管理的投资组合未发生交易所公开竞价同日反向交易。

#### 4.4 管理人对报告期内基金的投资策略和业绩表现的说明

##### 4.4.1 报告期内基金投资策略和运作分析

本基金 2013 年 5 月份公告成立，当时的债券市场正处于高潮时期。央行的货币政策已经有逐步收紧的态势，债券收益率，特别是国债收益率已经处于极低的水平。6 月份甚至出现了钱荒，虽然央行进行了干预，但是对债券市场的信心有很强的冲击，因此，经过短暂的平息后，收益率及资金利率再度不断的创出新高。本基金采取极低仓位的策略维持至 10 月份底，之后本基金认为债券收益率已经到了合理的区间，加大了配置，并拉长了久期。事实上，本基金忽视了央行政策的持续性，在年度最后两个月债券继续下跌，特别是交易所债券，本基金也因此受到较大的损失。

##### 4.4.2 报告期内基金的业绩表现

截至报告期末，A 类基金份额：基金份额净值为 0.970 元，份额累计净值为 0.970 元，本报告期份额净值增长率为-3.00%，同期业绩比较基准收益率为-4.27%；

截至报告期末，C 类基金份额：基金份额净值为 0.968 元，份额累计净值为 0.968 元，本报告期份额净值增长率为-3.20%，同期业绩比较基准收益率为-4.27%。

#### 4.5 管理人对宏观经济、证券市场及行业走势的简要展望

在过去的一年中，债券市场基本上已经触及了两个顶部，即收益率的顶部及资金利率的顶部。特别是在央行提出利率走廊的概念后，这两个顶部几乎是可以确定的。客观的讲，当债券的收益率已经超过贷款利率，甚至接近信托收益率，债券的投资价值已经不能轻易被忽视了。2014 年注定是一个复杂的年份，是新经济和旧经济互相挥别的年份，也是各种力量对决的年份，但这种较量不是破裂式，因此宏观经济将是逐级寻底，然后新生的过程。因此，站在历史最高的收益率水平的时点，并考虑到政府对债务问题的防控，只要能积极防范个券的信用风险，我们将以积极的态度去应对市场，挖掘潜在的投资机会，提高组合收益，不辜负基金持有人的托付。

#### 4.6 管理人内部有关本基金的监察稽核工作情况

报告期内，本基金管理人在内部监察稽核工作中一切从规范运作、保障基金份额持有人利益出发，由独立于各业务部门的监察稽核人员对公司经营、基金运作及员工行为的合规性进行定期和不定期检查，发现问题及时敦促有关部门整改，并定期制作监察稽核报告报公司管理层和监管机构。报告期内，本基金管理人内部监察稽核工作重点完成了以下几个方面：

- (1) 进一步完善公司管理及业务制度。

(2) 实时监控基金投资运作，监督投资决策行为，保证了公司所管理的基金合法合规运作，未出现重大违规事件。

(3) 监督后台运营业务安全、准确运行，推进完善信息技术系统，履行反洗钱义务。

(4) 监督市场营销、基金销售的合规性，落实执行销售适用性原则。

(5) 加强对员工包括投资管理人员的监察监督，严格执行防范投资人员道德风险的有关措施，规避不正当交易行为的发生。

(6) 对业务部门进行相关法律培训，提高员工遵规守法意识。

本报告期内，本基金管理人所管理的基金整体运作合规合法，无不当内幕交易和关联交易，有效保障了基金份额持有人利益。我们将继续以风险控制为核心，提高内部监察稽核工作的科学性和有效性，切实保障基金安全、合规运作。

#### 4.7 管理人对报告期内基金估值程序等事项的说明

##### 4.7.1 有关参与估值流程各方及人员（或小组）的职责分工、专业胜任能力和相关工作经历

本基金管理人设立了专项的估值小组，主要职责是决策制定估值政策和估值程序。小组成员具有估值核算、投资研究、风险管理等方面的专业经验。本小组设立基金估值小组负责人一名，由运营总监担任；基金估值小组成员若干名，由公募投资业务部门、专户理财业务部门、运营保障业务部门及监察稽核部指定专人并经经营管理委员会审议通过后担任，其中基金运营部负责组织小组工作的开展。

##### 4.7.2 基金经理参与或决定估值的程度

基金经理对基金的估值原则和估值程序可以提出建议，但不参与最终决策和日常估值工作。估值政策和程序、估值调整等与基金估值有关的业务，由基金估值小组采用集体决策方式决定。

##### 4.7.3 参与估值流程各方之间存在的任何重大利益冲突

参与估值流程各方不存在任何重大利益冲突。

##### 4.7.4 已签约的与估值相关的任何定价服务的性质与程度

本基金管理人未签订任何有关本基金估值业务的定价服务。

#### 4.8 管理人对报告期内基金利润分配情况的说明

根据《信达澳银信用债债券型证券投资基金基金合同》关于收益分配的规定，本基金收益每年最多分配 12 次，每次收益分配比例不低于可分配收益的 20%。截止报告期末，本基金 A 类基金份额可供分配利润为-1,614,545.00 元，C 类基金份额可供分配利润为-3,193,069.58 元。根据相

关法律法规和基金合同要求，本基金管理人可以根据基金实际运作情况进行利润分配。

本基金本报告期内未进行利润分配。

## § 5 托管人报告

### 5.1 报告期内本基金托管人遵规守信情况声明

本报告期，中信银行股份有限公司在本基金的托管过程中，严格遵守了《证券投资基金法》、基金合同、托管协议和其他有关规定，不存在损害基金份额持有人利益的行为，完全尽职尽责地履行了基金托管人应尽的义务。

### 5.2 托管人对报告期内本基金投资运作遵规守信、净值计算、利润分配等情况的说明

本报告期，本托管人按照国家有关规定、基金合同、托管协议和其他有关规定，对本基金的基金资产净值计算、基金费用开支等方面进行了认真的复核，对本基金的投资运作方面进行了监督，未发现基金管理人有关损害基金份额持有人利益的行为。

报告期内，本基金未实施利润分配。

### 5.3 托管人对本年度报告中财务信息等内容的真实、准确和完整发表意见

本托管人复核审查了本报告中的财务指标、净值表现、利润分配情况、财务会计报告、投资组合报告等内容，保证复核内容不存在虚假记载、误导性陈述或者重大遗漏。

## § 6 审计报告

德师京报(审)字(14)第 P0283 号

信达澳银信用债债券型证券投资基金全体持有人：

我们审计了后附的信达澳银信用债债券型证券投资基金的财务报表，包括 2013 年 12 月 31 日的资产负债表，2013 年 5 月 14 日(基金合同生效日)至 2013 年 12 月 31 日止期间利润表、所有者权益(基金净值)变动表以及财务报表附注。

#### 一、管理层对财务报表的责任

编制和公允列报财务报表是信达澳银信用债债券型证券投资基金的基金管理人信达澳银基金管理有限公司管理层的责任。这种责任包括：(1)按照企业会计准则和中国证券监督管理委员会发布的关于基金行业实务操作的有关规定编制财务报表，并使其实现公允反映；(2)设计、执行和维护必要的内部控制，以使财务报表不存在由于舞弊或错误而导致的重大错报。

#### 二、注册会计师的责任

我们的责任是在执行审计工作的基础上对财务报表发表审计意见。我们按照中国注册会计师

审计准则的规定执行了审计工作。中国注册会计师审计准则要求我们遵守中国注册会计师职业道德守则，计划和执行审计工作以对财务报表是否不存在重大错报获取合理保证。

审计工作涉及实施审计程序，以获取有关财务报表金额和披露的审计证据。选择的审计程序取决于注册会计师的判断，包括对由于舞弊或错误导致的财务报表重大错报风险的评估。在进行风险评估时，注册会计师考虑与财务报表编制和公允列报相关的内部控制，以设计恰当的审计程序，但目的并非对内部控制的有效性发表意见。审计工作还包括评价管理层选用会计政策的恰当性和作出会计估计的合理性，以及评价财务报表的总体列报。

我们相信，我们获取的审计证据是充分、适当的，为发表审计意见提供了基础。

三、审计意见我们认为，信达澳银信用债债券型证券投资基金的财务报表在所有重大方面按照企业会计准则和财务报表附注中所列示的中国证券监督管理委员会发布的关于基金行业实务操作的有关规定编制，公允反映了信达澳银信用债债券型证券投资基金 2013 年 12 月 31 日的财务状况以及 2013 年 5 月 14 日(基金合同生效日)至 2013 年 12 月 31 日止期间的经营成果和基金净值变动情况。

德勤华永会计师事务所(特殊普通合伙)北京分所

中国注册会计师

郭新华

孙茜

2014 年 3 月 27 日

## § 7 年度财务报表

### 7.1 资产负债表

会计主体：信达澳银信用债债券型证券投资基金

报告截止日：2013 年 12 月 31 日

单位：人民币元

资产	附注号	本期末 2013 年 12 月 31 日
<b>资产：</b>		
银行存款	7.4.7.1	3,664,697.29
结算备付金		912,241.03
存出保证金		54,885.00
交易性金融资产	7.4.7.2	165,023,357.51
其中：股票投资		578,584.17



基金投资		-
债券投资		164,444,773.34
资产支持证券投资		-
贵金属投资		-
衍生金融资产	7.4.7.3	-
买入返售金融资产	7.4.7.4	-
应收证券清算款		-
应收利息	7.4.7.5	2,543,157.17
应收股利		-
应收申购款		496.03
递延所得税资产		-
其他资产	7.4.7.6	-
资产总计		172,198,834.03
<b>负债和所有者权益</b>	<b>附注号</b>	<b>本期末 2013年12月31日</b>
<b>负债:</b>		
短期借款		-
交易性金融负债		-
衍生金融负债	7.4.7.3	-
卖出回购金融资产款	7.4.12.3	20,999,860.20
应付证券清算款		2,009,265.85
应付赎回款		944,313.45
应付管理人报酬		100,643.06
应付托管费		26,838.17
应付销售服务费		34,963.23
应付交易费用	7.4.7.7	3,751.99
应交税费		-
应付利息		1,449.42
应付利润		-
递延所得税负债		-
其他负债	7.4.7.8	160,381.22
负债合计		24,281,466.59
<b>所有者权益:</b>		
实收基金	7.4.7.9	152,724,982.02
未分配利润	7.4.7.10	-4,807,614.58
所有者权益合计		147,917,367.44
负债和所有者权益总计		172,198,834.03

注：1. 本财务报表的实际报告期间为 2013 年 5 月 14 日(基金合同生效日)至 2013 年 12 月 31 日，无可比期间数据。

2. 报告截止日 2013 年 12 月 31 日，信达澳银信用债债券 A 基金份额净值 0.970 元，信达澳银信用债债券 C 基金份额净值 0.968 元。基金份额总额 152,724,982.02 份，其中信达澳银信用债债券 A 基金份额 54,234,089.07 份，信达澳银信用债债券 C 基金份额 98,490,892.95 份。

## 7.2 利润表

会计主体：信达澳银信用债债券型证券投资基金

本报告期：2013 年 5 月 14 日(基金合同生效日)至 2013 年 12 月 31 日

单位：人民币元

项目	附注号	本期 2013 年 5 月 14 日(基金合同生效日) 至 2013 年 12 月 31 日
<b>一、收入</b>		-1,489,334.13
1. 利息收入		5,853,055.40
其中：存款利息收入	7.4.7.11	129,827.77
债券利息收入		2,315,236.93
资产支持证券利息收入		-
买入返售金融资产收入		3,407,990.70
其他利息收入		-
2. 投资收益（损失以“-”填列）		-430,230.80
其中：股票投资收益	7.4.7.12	-313,610.71
基金投资收益		-
债券投资收益	7.4.7.13	-116,620.09
资产支持证券投资收益		-
贵金属投资收益		-
衍生工具收益	7.4.7.14	-
股利收益	7.4.7.15	-
3. 公允价值变动收益（损失以“-”号填列）	7.4.7.16	-6,920,352.81
4. 汇兑收益（损失以“-”号填列）		-
5. 其他收入（损失以“-”号填列）	7.4.7.17	8,194.08
<b>减：二、费用</b>		2,420,785.17
1. 管理人报酬	7.4.10.2	1,176,769.16
2. 托管费	7.4.10.2	313,805.17
3. 销售服务费	7.4.10.2	457,487.47
4. 交易费用	7.4.7.18	28,884.05
5. 利息支出		208,017.72
其中：卖出回购金融资产支出		208,017.72
6. 其他费用	7.4.7.19	235,821.60
<b>三、利润总额(亏损总额以“-”号填列)</b>		-3,910,119.30
减：所得税费用		-
<b>四、净利润(净亏损以“-”号填列)</b>		-3,910,119.30

注：本财务报表的实际报告期间为 2013 年 5 月 14 日(基金合同生效日)至 2013 年 12 月 31 日，无可比期间数据。

### 7.3 所有者权益（基金净值）变动表

会计主体：信达澳银信用债债券型证券投资基金

本报告期：2013 年 5 月 14 日(基金合同生效日)至 2013 年 12 月 31 日

单位：人民币元

项目	本期		
	2013 年 5 月 14 日(基金合同生效日)至 2013 年 12 月 31 日		
	实收基金	未分配利润	所有者权益合计
一、期初所有者权益（基金净值）	398,882,242.73	-	398,882,242.73
二、本期经营活动产生的基金净值变动数（本期利润）	-	-3,910,119.30	-3,910,119.30
三、本期基金份额交易产生的基金净值变动数（净值减少以“-”号填列）	-246,157,260.71	-897,495.28	-247,054,755.99
其中：1. 基金申购款	49,578,071.67	226,402.42	49,804,474.09
2. 基金赎回款	-295,735,332.38	-1,123,897.70	-296,859,230.08
四、本期向基金份额持有人分配利润产生的基金净值变动（净值减少以“-”号填列）	-	-	-
五、期末所有者权益（基金净值）	152,724,982.02	-4,807,614.58	147,917,367.44

注：本财务报表的实际报告期间为 2013 年 5 月 14 日(基金合同生效日)至 2013 年 12 月 31 日，无可比期间数据。

报表附注为财务报表的组成部分。

本报告 7.1 至 7.4 财务报表由下列负责人签署：

何加武

基金管理人负责人

严军

主管会计工作负责人

刘玉兰

会计机构负责人

### 7.4 报表附注

#### 7.4.1 基金基本情况

信达澳银信用债债券型证券投资基金(以下简称“本基金”)经中国证券监督管理委员会(以下简称“中国证监会”)证监许可[2012]第 1452 号《关于核准信达澳银信用债债券型证券投资基金募集的批复》核准，由信达澳银基金管理有限公司依照《中华人民共和国证券投资基金法》和《信达澳银信用债债券型证券投资基金基金合同》负责公开募集。本基金为契约型开放式，存续期限不定，自 2013 年 4 月 15 日至 2013 年 5 月 10 日止期间公开发售，首次设立募集不包括认购资金利息共募集 398,670,165.70 元(其中 A 类份额为 73,705,329.98 元，C 类份额为 324,964,835.72 元)，业经德勤华永会计师事务所(特殊普通合伙)北京分所德师京报验字(13)第 0006 号验资报告予以验证。经向中国证监会备案，《信达澳银信用债债券型证券投资基金基金合同》于 2013 年 5 月 14 日正式生效，基金合同生效日的基金份额总额为 398,882,242.73 份基金

份额(其中 A 类份额为 73,752,087.26 份, C 类份额为 325,130,155.47 份),其中认购资金利息折合 212,077.03 份基金份额(其中 A 类份额为 46,757.28 份, C 类份额为 165,319.75 份)。本基金的基金管理人为信达澳银基金管理有限公司,基金托管人为中信银行股份有限公司(以下简称“中信银行”)。

根据《信达澳银信用债债券型证券投资基金基金合同》和《信达澳银信用债债券型证券投资基金招募说明书》,本基金根据认购/申购费用、赎回费用及销售服务费收取方式的不同,将基金份额分为不同的类别。在投资者认购/申购时收取前端认购/申购费用的,称为 A 类;不收取前端认购/申购费用,而是从本类别基金资产中计提销售服务费的,称为 C 类。本基金的 C 类基金份额对持有期限少于 30 日的本类别基金份额的赎回收取赎回费,对于持有期限不少于 30 日的本类别基金份额不收取赎回费。本基金 A 类、C 类基金份额分别设置代码。由于基金费用的不同,本基金 A 类基金份额和 C 类基金份额将分别计算基金份额净值,计算公式为:计算日某类基金份额净值=该计算日该类基金份额的基金资产净值/该计算日发售在外的该类别基金份额总数。投资人可自由选择申购某一类别的基金份额,但各类别基金份额之间不能相互转换。根据《中华人民共和国证券投资基金法》和《信达澳银信用债债券型证券投资基金基金合同》的有关规定,本基金的投资范围为具有良好流动性的金融工具,包括国内依法发行上市的债券(包括国债、央行票据、公司债、企业债、短期融资券、政府机构债、政策性金融债、商业银行金融债、资产支持证券、中期票据、可转换债券及可分离转债、中小企业私募债券)、货币市场工具、股票、权证以及法律法规或中国证监会允许基金投资的其他金融工具(但需符合中国证监会的有关规定)。本基金的投资组合比例为:投资于债券资产的比例不低于基金资产的 80%,其中对信用债券的投资比例不低于债券资产的 80%;投资于股票、权证等权益类资产的比例不超过基金资产的 20%,其中,基金投资于全部权证的市值不超过基金资产净值的 3%;现金或者到期日在一年以内的政府债券不低于基金资产净值的 5%。本基金的业绩比较基准为:中债总财富(总值)指数收益率。

本财务报表由本基金的基金管理人信达澳银基金管理有限公司于 2014 年 3 月 27 日批准报出。

#### 7.4.2 会计报表的编制基础

本财务报表系按照中国财政部 2006 年 2 月颁布的企业会计准则及其相关规定(简称“企业会计准则”)、由中国证券业协会于 2007 年 5 月 15 日发布并由中国证券投资基金业协会于 2012 年 11 月 16 日修订的《证券投资基金会计核算业务指引》、中国证监会颁布的《关于进一步规范证券投资基金估值业务的指导意见》、《关于证券投资基金执行〈企业会计准则〉估值业务及份额净值计价有关事项的通知》、《证券投资基金信息披露管理办法》、《证券投资基金信息披露内容与格式准则第 2 号年度报告的内容与格式》、《证券投资基金信息披露编报规则第 3 号会计报表附注的编制

及披露》、《证券投资基金信息披露 XBRL 模板第 3 号—年度报告和半年度报告》等中国证监会颁布的相关规定编制。

### 7.4.3 遵循企业会计准则及其他有关规定的声明

本基金财务报表的编制符合企业会计准则和中国证监会发布的关于基金行业实务操作的有关规定的要求,真实、完整地反映了本基金 2013 年 12 月 31 日的财务状况以及 2013 年 5 月 14 日(基金合同生效日)至 2013 年 12 月 31 日止会计期间的经营成果和基金净值变动情况。

### 7.4.4 重要会计政策和会计估计

#### 7.4.4.1 会计年度

本基金会计年度采用公历年度,即每年 1 月 1 日起至 12 月 31 日止。本期财务报表的实际编制期间系 2013 年 5 月 14 日(基金合同生效日)至 2013 年 12 月 31 日止。

#### 7.4.4.2 记账本位币

本基金记账本位币和编制本财务报表所采用的货币均为人民币。

#### 7.4.4.3 金融资产和金融负债的分类

##### (1) 金融资产分类

金融资产在初始确认时划分为以公允价值计量且其变动计入当期损益的金融资产及应收款项。本基金暂无金融资产划分为可供出售金融资产或持有至到期投资。

本基金将持有的股票投资、债券投资和衍生工具(主要系权证投资)于初始确认时划分为以公允价值计量且其变动计入当期损益的金融资产。除衍生工具所产生的金融资产在资产负债表中以衍生金融资产列示外,以公允价值计量且其公允价值变动计入损益的金融资产在资产负债表中以交易性金融资产列示。

本基金将持有的各类买入返售金融资产等回收金额固定或可确定的非衍生金融资产分类为应收款项。

##### (2) 金融负债分类

金融负债在初始确认时划分为其他金融负债。本基金暂无分类为以公允价值计量且其变动计入当期损益的金融负债。其他金融负债包括各类应付款项和卖出回购金融资产款。

#### 7.4.4.4 金融资产和金融负债的初始确认、后续计量和终止确认

金融资产或金融负债于本基金成为金融工具合同的一方时,于交易日按公允价值在资产负债表内确认。以公允价值计量且其变动计入当期损益的金融资产,取得时发生的相关交易费用计入当期损益;支付的价款中如包含已宣告但尚未发放的现金股利或债券起息日或上次除息日至购买

日止的利息，则单独确认为应收项目。应收款项和其他金融负债的相关交易费用计入初始确认金额。

以公允价值计量且其变动计入当期损益的金融资产及金融负债按照公允价值进行后续计量，公允价值变动形成的利得或损失以及收到的全部股利和利息计入相关损益，应收款项和其他金融负债采用实际利率法，以摊余成本进行后续计量。

当收取某项金融资产现金流量的合同权利已终止或该金融资产所有权上几乎所有的风险和报酬已转移时，终止确认该金融资产。终止确认的金融资产的成本按移动加权平均法于交易日结转。金融负债的现时义务全部或部分已经解除的，终止确认该金融负债或其一部分。金融负债全部或部分终止确认的，将终止确认部分的账面价值与支付的对价(包括转出的非现金资产或承担的新金融负债)之间的差额，计入当期损益。

#### 7.4.4.5 金融资产和金融负债的估值原则

本基金持有的股票投资、债券投资和衍生工具(主要为权证投资)按如下原则确定公允价值并进行估值：

(1) 对存在活跃市场的投资品种，如估值日有市价的，采用市价确定公允价值；估值日无市价，且最近交易日后经济环境未发生重大变化且证券发行机构未发生影响证券价格的重大事件的，采用最近交易市价确定公允价值。

(2) 对存在活跃市场的投资品种，如估值日无市价且最近交易日后经济环境发生了重大变化或证券发行机构发生了影响证券价格的重大事件时，参考类似投资品种的现行市价及重大变化等因素，调整最近交易市价，确定公允价值。

(3) 当投资品种不再存在活跃市场，采用市场参与者普遍认同，且被以往市场实际交易价格验证具有可靠性的估值技术，确定投资品种的公允价值。

#### 7.4.4.6 金融资产和金融负债的抵销

当本基金具有抵销已确认金融资产和金融负债的法定权利，且该种法定权利现在是可执行的，同时本基金计划以净额结算或同时变现该金融资产和清偿该金融负债时，金融资产和金融负债以相互抵销后的金额在资产负债表内列示。除此以外，金融资产和金融负债在资产负债表内分别列示，不予相互抵销。

#### 7.4.4.7 实收基金

实收基金为对外发行的基金份额总额所对应的金额。由于申购和赎回引起的实收基金份额变动分别于基金申购确认日及基金赎回确认日确认。上述申购和赎回分别包括基金转换所引起的转

入基金的实收基金增加和转出基金的实收基金减少。

#### 7.4.4.8 损益平准金

损益平准金包括已实现损益平准金和未实现损益平准金。已实现损益平准金指在申购或赎回基金份额时，申购或赎回款项中包含的按累计未分配的已实现利得/(损失)占基金净值比例计算的金额。未实现损益平准金指在申购或赎回基金份额时，申购或赎回款项中包含的按累计未实现利得/(损失)占基金净值比例计算的金额。损益平准金于基金申购确认日或基金赎回确认日确认，并于期末全额转入“未分配利润/(累计亏损)”。

#### 7.4.4.9 收入/(损失)的确认和计量

- (1) 存款利息收入按存款的本金与适用的利率逐日计提的金额入账；
- (2) 债券利息收入按债券票面价值与票面利率或内含票面利率计算的金额扣除应由债券发行企业代扣代缴的个人所得税后的净额确认，在债券实际持有期内逐日计提；
- (3) 买入返售金融资产收入，按买入返售金融资产的成本及实际利率，在实际持有期间内逐日计提；
- (4) 股票投资收益/(损失)于卖出股票成交日确认，并按卖出股票成交金额与其成本的差额入账；
- (5) 债券投资收益/(损失)于成交日确认，并按成交金额与其成本、应收利息的差额入账；
- (6) 股利收益于除息日确认，并按上市公司宣告的分红派息比例计算的金额扣除应由上市公司代扣代缴的个人所得税后的净额入账；
- (7) 公允价值变动收益/(损失)系本基金持有的采用公允价值模式计量的交易性金融资产公允价值变动形成的应计入当期损益的利得或损失；
- (8) 其他收入在主要风险和报酬已经转移给对方，经济利益很可能流入且金额可以可靠计量的时候确认。

#### 7.4.4.10 费用的确认和计量

- (1) 根据基金合同，基金管理费按前一日基金资产净值的 0.75%的年费率逐日计提；
- (2) 根据基金合同，基金托管费按前一日基金资产净值的 0.20%的年费率逐日计提；
- (3) 本基金 A 类基金份额不收取销售服务费，C 类基金份额的销售服务费按前一日 C 类基金资产净值的 0.40%的年费率逐日计提；
- (4) 卖出回购金融资产支出，按卖出回购金融资产款的摊余成本在回购期内以实际利率逐日计提；

(5) 交易费用发生时按照确定的金额计入费用；

(6) 其他费用系根据有关法规及相应协议规定，按实际支出金额，列入当期基金费用。

#### 7.4.4.11 基金的收益分配政策

(1) 在符合有关基金分红条件的前提下，本基金每年收益分配次数最多为 12 次，每次收益分配比例不得低于该次可供分配利润的 20%；

(2) 本基金收益分配方式分两种：现金分红与红利再投资，投资者可选择现金红利或将现金红利按除权后的基金份额净值自动转为基金份额进行再投资；若投资者不选择，本基金默认的收益分配方式是现金分红；

(3) 基金份额持有人可对 A 类、C 类基金份额分别选择不同的分红方式。选择采取红利再投资形式的，同一类别基金份额的分红资金将按除权后该类别的基金份额净值转成相应的同一类别的基金份额，红利再投资的份额免收前端申购费；

(4) 基金收益分配后基金份额净值不能低于面值；即基金收益分配基准日的基金份额净值减去每单位基金份额收益分配金额后不能低于面值，基金收益分配基准日即基金可供分配利润计算截止日；

(5) 由于本基金 A 类基金份额不收取销售服务费，C 类基金份额收取销售服务费，各基金份额类别对应的可分配收益将可能有所不同，本基金同一类别内的每一基金份额享有同等分配权；

(6) 收益分配时所发生的银行转账或其他手续费用由投资人自行承担。当投资人的现金红利小于一定金额，不足以支付银行转账或其他手续费用时，基金注册登记机构可将投资人的现金红利按除权后的单位净值自动转为基金份额；

(7) 若基金合同生效不满 3 个月则可不进行收益分配；

(8) 法律法规或监管机关另有规定的，从其规定。

#### 7.4.4.12 分部报告

根据本基金的内部组织机构、管理要求及内部报告制度，本基金整体为一个报告分部，且向管理层报告时采用的会计政策及计量基础与编制财务报表时的会计政策及计量基础一致。

#### 7.4.4.13 其他重要的会计政策和会计估计

本基金本报告期间无需要说明的其他重要会计政策和会计估计事项。

### 7.4.5 会计政策和会计估计变更以及差错更正的说明

#### 7.4.5.1 会计政策变更的说明

本基金本报告期末发生会计政策变更。



### 7.4.5.2 会计估计变更的说明

本基金本报告期未发生会计估计变更。

### 7.4.5.3 差错更正的说明

本基金在本报告期间无重大会计差错更正。

### 7.4.6 税项

根据财政部、国家税务总局财税[2002]128 号文《关于开放式证券投资基金有关税收问题的通知》、财税[2004]78 号文《关于证券投资基金税收政策的通知》、财税[2005]103 号文《关于股权分置试点改革有关税收政策问题的通知》、财税[2008]1 号《财政部、国家税务总局关于企业所得税若干优惠政策的通知》、2008 年 9 月 18 日《上海、深圳证券交易所关于做好证券交易印花税征收方式调整工作的通知》、财税[2012]85 号《关于实施上市公司股息红利差别化个人所得税政策有关问题的通知》及其他相关税务法规和实务操作，主要税项列示如下：

- (1) 以发行基金方式募集资金，不属于营业税征收范围，不缴纳营业税。
- (2) 对证券投资基金从证券市场中取得的收入，包括买卖股票、债券的差价收入，股权的股息、红利收入，债券的利息收入及其他收入，暂不缴纳企业所得税。
- (3) 对基金取得的股票股息、红利收入，由上市公司在向基金支付上述收入时代扣代缴 20% 的个人所得税；基金从公开发行和转让市场取得的上市公司股票，持股期限在 1 个月以内（含 1 个月）的，其股息红利所得全额计入应纳税所得额；持股期限在 1 个月以上至 1 年（含 1 年）的，暂减按 50% 计入应纳税所得额；持股期限超过 1 年的，暂减按 25% 计入应纳税所得额。
- (4) 对基金取得的债券利息收入，由发行债券的企业在向基金支付上述收入时代扣代缴 20% 的个人所得税，暂不缴纳企业所得税。
- (5) 对于基金从事 A 股买卖，自 2008 年 9 月 19 日起，出让方按 0.10% 的税率缴纳证券（股票）交易印花税，对受让方不再缴纳印花税。
- (6) 基金作为流通股股东在股权分置改革过程中收到由非流通股股东支付的股份、现金等对价，暂免予缴纳印花税、企业所得税和个人所得税。

### 7.4.7 重要财务报表项目的说明

#### 7.4.7.1 银行存款

单位：人民币元

项目	本期末 2013 年 12 月 31 日
活期存款	3,664,697.29
定期存款	-
其他存款	-
合计	3,664,697.29

## 7.4.7.2 交易性金融资产

单位：人民币元

项目	本期末 2013年12月31日		
	成本	公允价值	公允价值变动
股票	526,087.33	578,584.17	52,496.84
贵金属投资-金交所黄金合约	-	-	-
债券	交易所市场	121,737,617.51	116,856,773.34
	银行间市场	49,680,005.48	47,588,000.00
	合计	171,417,622.99	164,444,773.34
资产支持证券	-	-	-
基金	-	-	-
其他	-	-	-
合计	171,943,710.32	165,023,357.51	-6,920,352.81

## 7.4.7.3 衍生金融资产/负债

无余额。

## 7.4.7.4 买入返售金融资产

无余额。

## 7.4.7.5 应收利息

单位：人民币元

项目	本期末 2013年12月31日
应收活期存款利息	407.68
应收定期存款利息	-
应收其他存款利息	-
应收结算备付金利息	451.55
应收债券利息	2,542,270.77
应收买入返售证券利息	-
应收申购款利息	-
应收黄金合约拆借孳息	-
其他	27.17
合计	2,543,157.17

注：其他指应收结算保证金利息。

## 7.4.7.6 其他资产

无余额。

## 7.4.7.7 应付交易费用

单位：人民币元

项目	本期末 2013 年 12 月 31 日
交易所市场应付交易费用	3,368.49
银行间市场应付交易费用	383.50
合计	3,751.99

#### 7.4.7.8 其他负债

单位：人民币元

项目	本期末 2013 年 12 月 31 日
应付券商交易单元保证金	-
应付赎回费	381.22
预提费用	160,000.00
合计	160,381.22

#### 7.4.7.9 实收基金

金额单位：人民币元

信达澳银信用债债券 A		
项目	本期 2013 年 5 月 14 日(基金合同生效日)至 2013 年 12 月 31 日	
	基金份额(份)	账面金额
基金合同生效日	73,752,087.26	73,752,087.26
本期申购(注)	11,525,410.79	11,525,410.79
本期赎回(注)(以“-”号填列)	-31,043,408.98	-31,043,408.98
本期末	54,234,089.07	54,234,089.07

金额单位：人民币元

信达澳银信用债债券 C		
项目	本期 2013 年 5 月 14 日(基金合同生效日)至 2013 年 12 月 31 日	
	基金份额(份)	账面金额
基金合同生效日	325,130,155.47	325,130,155.47
本期申购	38,052,660.88	38,052,660.88
本期赎回(以“-”号填列)	-264,691,923.40	-264,691,923.40
本期末	98,490,892.95	98,490,892.95

注：1. 本期申购中包含转入份额，本期赎回中包含转出份额。

2. 本基金自 2013 年 4 月 15 日至 2013 年 5 月 10 日止期间公开发售，共募集有效净认购资金 398,670,165.70 元（其中 A 类份额为 73,705,329.98 元，C 类份额为 324,964,835.72 元）。根据《信达澳银信用债债券型证券投资基金招募说明书》的规定，本基金设立募集期内认购资金产生的利息收入 212,077.03 元在本基金成立后，折算为 212,077.03 份基金份额（其中 A 类份额为 46,757.28 份，C 类份额为 165,319.75 份），划入基金份额持有人账户。

#### 7.4.7.10 未分配利润

单位：人民币元

信达澳银信用债债券 A			
项目	已实现部分	未实现部分	未分配利润合计
基金合同生效日	-	-	-
本期利润	819,938.62	-2,440,710.11	-1,620,771.49
本期基金份额交易产生的变动数	-229,488.52	235,715.01	6,226.49
其中：基金申购款	103,184.52	-12,168.78	91,015.74
基金赎回款	-332,673.04	247,883.79	-84,789.25
本期已分配利润	-	-	-
本期末	590,450.10	-2,204,995.10	-1,614,545.00

单位：人民币元

信达澳银信用债债券 C			
项目	已实现部分	未实现部分	未分配利润合计
基金合同生效日	-	-	-
本期利润	2,190,294.89	-4,479,642.70	-2,289,347.81
本期基金份额交易产生的变动数	-1,387,808.57	484,086.80	-903,721.77
其中：基金申购款	377,595.08	-242,208.40	135,386.68
基金赎回款	-1,765,403.65	726,295.20	-1,039,108.45
本期已分配利润	-	-	-
本期末	802,486.32	-3,995,555.90	-3,193,069.58

## 7.4.7.11 存款利息收入

单位：人民币元

项目	本期
	2013年5月14日(基金合同生效日)至2013年12月31日
活期存款利息收入	79,387.47
定期存款利息收入	-
其他存款利息收入	-
结算备付金利息收入	49,986.84
其他	453.46
合计	129,827.77

注：其他指直销申购款利息收入和结算保证金利息收入。

## 7.4.7.12 股票投资收益—买卖股票差价收入

单位：人民币元

项目	本期
	2013年5月14日(基金合同生效日)至2013年12月31日
卖出股票成交总额	8,620,686.16
减：卖出股票成本总额	8,934,296.87
买卖股票差价收入	-313,610.71

## 7.4.7.13 债券投资收益

单位：人民币元

项目	本期
	2013年5月14日(基金合同生效日)至2013年12月31日
卖出债券(、债转股及债券到期兑付)成交总额	138,890,428.99
减：卖出债券(、债转股及债券到期兑付)成本总额	136,901,259.37
减：应收利息总额	2,105,789.71
债券投资收益	-116,620.09

## 7.4.7.14 衍生工具收益

无。

## 7.4.7.15 股利收益

无。

## 7.4.7.16 公允价值变动收益

单位：人民币元

项目名称	本期
	2013年5月14日(基金合同生效日)至2013年12月31日
1. 交易性金融资产	-6,920,352.81
——股票投资	52,496.84
——债券投资	-6,972,849.65
——资产支持证券投资	-
——贵金属投资	-
2. 衍生工具	-
——权证投资	-
3. 其他	-
合计	-6,920,352.81

## 7.4.7.17 其他收入

单位：人民币元

项目	本期
	2013年5月14日(基金合同生效日)至2013年12月31日
基金赎回费收入	8,157.80
基金转换费收入	36.28
合计	8,194.08

注：1、本基金的赎回费率按持有期间递减，赎回费总额的25%归入基金资产即为基金赎回费收入。

2、本基金的转换费由赎回费和申购费补差两部分构成，其中赎回费部分的25%归入转出基金的基金资产即为基金转换费收入。

## 7.4.7.18 交易费用

单位：人民币元

项目	本期 2013年5月14日(基金合同生效日)至2013年12月31日
交易所市场交易费用	28,709.05
银行间市场交易费用	175.00
合计	28,884.05

#### 7.4.7.19 其他费用

单位：人民币元

项目	本期 2013年5月14日(基金合同生效日)至2013年12月31日
审计费用	60,000.00
信息披露费	150,000.00
银行手续费	18,921.60
债券托管账户维护费	6,000.00
证券账户开户费	900.00
合计	235,821.60

#### 7.4.8 或有事项、资产负债表日后事项的说明

##### 7.4.8.1 或有事项

截至资产负债表日，本基金无需要说明的重大或有事项。

##### 7.4.8.2 资产负债表日后事项

截至财务报告批准报出日，本期无需要说明的资产负债表日后事项。

#### 7.4.9 关联方关系

关联方名称	与本基金的关系
信达澳银基金管理有限公司（“信达澳银基金公司”）	基金管理人、注册登记机构、基金销售机构
中信银行股份有限公司（“中信银行”）	基金托管人、基金代销机构
中国信达资产管理股份有限公司	基金管理人的控股股东
康联首域集团有限公司（Colonial First State Group Limited）	基金管理人的股东
信达新兴财富（北京）资产管理有限公司	基金管理人的全资子公司

注：本报告期内存在控制关系或其他重大利害关系的关联方未发生变化。

以下关联交易均在正常业务范围内按一般商业条款订立。

#### 7.4.10 本报告期及上年度可比期间的关联方交易

##### 7.4.10.1 通过关联方交易单元进行的交易

##### 7.4.10.1.1 股票交易

无。

#### 7.4.10.1.2 权证交易

无。

#### 7.4.10.1.3 应支付关联方的佣金

无。

#### 7.4.10.2 关联方报酬

##### 7.4.10.2.1 基金管理费

单位：人民币元

项目	本期
	2013年5月14日(基金合同生效日)至2013年12月31日
当期发生的基金应支付的管理费	1,176,769.16
其中：支付销售机构的客户维护费	475,849.74

注：支付基金管理人信达澳银基金管理公司的管理人报酬按前一日基金资产净值 0.75% 的年费率计提，逐日累计至每月月底，按月支付。其计算公式为：日管理人报酬 = 前一日基金资产净值 × 0.75% / 当年天数。

##### 7.4.10.2.2 基金托管费

单位：人民币元

项目	本期
	2013年5月14日(基金合同生效日)至2013年12月31日
当期发生的基金应支付的托管费	313,805.17

注：支付基金托管人中信银行的托管费按前一日基金资产净值 0.2% 的年费率计提，逐日累计至每月月底，按月支付。其计算公式为：日托管费 = 前一日基金资产净值 × 0.2% / 当年天数。

##### 7.4.10.2.3 销售服务费

单位：人民币元

获得销售服务费的各关联方名称	本期		
	2013年5月14日(基金合同生效日)至2013年12月31日		
	当期发生的基金应支付的销售服务费		
	信达澳银信用债债券 A	信达澳银信用债债券 C	合计
信达澳银基金公司	-	27,993.36	27,993.36
中信银行		373,396.03	373,396.03
合计	-	401,389.39	401,389.39

注：信达澳银信用债债券 A 不收取销售服务费。支付基金销售机构的销售服务费按前一日信达澳银信用债债券 C 基金份额对应的基金资产净值 0.4% 的年费率计提，逐日累计至每月月底，按月支

付给信达澳银基金公司，再由信达澳银基金公司计算并支付给各基金销售机构。其计算公式为：  
日销售服务费 = 前一日信达澳银信用债债券 C 基金份额对应的基金资产净值 × 0.4% / 当年天数。

#### 7.4.10.3 与关联方进行银行间同业市场的债券(含回购)交易

无。

#### 7.4.10.4 各关联方投资本基金的情况

##### 7.4.10.4.1 报告期内基金管理人运用固有资金投资本基金的情况

无。

##### 7.4.10.4.2 报告期末除基金管理人之外的其他关联方投资本基金的情况

无。

#### 7.4.10.5 由关联方保管的银行存款余额及当期产生的利息收入

单位：人民币元

关联方名称	本期 2013年5月14日(基金合同生效日)至2013年12月31日	
	期末余额	当期利息收入
中信银行	3,664,697.29	79,387.47

注：本基金的银行存款由基金托管人中信银行保管，按银行同业利率计息。

#### 7.4.10.6 本基金在承销期内参与关联方承销证券的情况

无。

#### 7.4.10.7 其他关联交易事项的说明

无。

#### 7.4.11 利润分配情况

无。

#### 7.4.12 期末（2013年12月31日）本基金持有的流通受限证券

##### 7.4.12.1 因认购新发/增发证券而于期末持有的流通受限证券

无。

##### 7.4.12.2 期末持有的暂时停牌等流通受限股票

无。

##### 7.4.12.3 期末债券正回购交易中作为抵押的债券



#### 7.4.12.3.1 银行间市场债券正回购

截至本报告期末 2013 年 12 月 31 日止, 本基金从事银行间市场债券正回购交易形成的卖出回购证券款余额 9,999,865.00 元, 是以如下债券作为抵押:

金额单位: 人民币元

债券代码	债券名称	回购到期日	期末估值单价	数量(张)	期末估值总额
130011	13 付息国债 11	2014-1-7	90.78	100,000.00	9,078,000.00
合计				100,000.00	9,078,000.00

#### 7.4.12.3.2 交易所市场债券正回购

截至本报告期末 2013 年 12 月 31 日止, 本基金从事证券交易所债券正回购交易形成的卖出回购证券款余额 10,999,995.20 元, 于 2014 年 1 月 2 日到期。该类交易要求本基金在新质押式回购下转入质押库的债券, 按证券交易所规定的比例折算为标准券后, 不低于债券回购交易的余额。

### 7.4.13 金融工具风险及管理

#### 7.4.13.1 风险管理政策和组织架构

本基金为债券型基金, 风险收益水平较低, 长期预期风险收益高于货币市场基金、低于股票型和混合型基金。本基金主要投资于信用债, 在债券型基金中属于风险水平相对较高的投资产品。本基金的投资范围为具有良好流动性的金融工具, 包括国内依法发行上市的债券(包括国债、央行票据、公司债、企业债、短期融资券、政府机构债、政策性金融债、商业银行金融债、资产支持证券、中期票据、可转换债券及可分离转债、中小企业私募债券)、货币市场工具、股票、权证以及法律法规或中国证监会允许基金投资的其他金融工具(但需符合中国证监会的有关规定)。本基金的基金管理人从事风险管理的主要目标是争取将以上风险控制在限定的范围之内, 使本基金在风险和收益之间取得最佳的平衡。

本基金的基金管理人建立了由董事会风险控制委员会、经营层风险管理委员会、督察长、监察稽核部和相关业务部门构成的风险管理架构体系。在董事会下设立风险控制委员会, 负责审定重大风险管理战略、风险政策和风险控制制度; 在经营层层面设立风险管理委员会, 讨论和制定公司日常经营过程中风险防范和控制措施, 对公司风险管理和控制政策、程序的制定、风险限额的设定等问题向总经理提供咨询意见和建议; 在业务操作层面的风险控制职责主要由监察稽核部具体负责和督促协调, 并与各部门合作完成公司及基金运作风险控制以及进行投资风险分析与绩效评估。监察稽核部对公司总经理负责, 并由督察长分管。

本基金的基金管理人对于金融工具的风险管理方法主要是通过定性分析和定量分析的方法去估测各种风险产生的可能损失。从定性分析的角度出发, 判断风险损失的严重程度和出现同类风险损失的频度。而从定量分析的角度出发, 根据本基金的投资目标, 结合基金资产所运用金融工

其特征通过特定的风险量化指标、模型，日常的量化报告，确定风险损失的限度和相应置信程度，及时可靠地对各种风险进行监督、检查和评估，并通过相应决策，将风险控制在可承受的范围内。

#### 7.4.13.2 信用风险

信用风险是指基金在交易过程中因交易对手未履行合约责任，或者基金所投资证券之发行人出现违约、拒绝支付到期本息等情况，导致基金资产损失和收益变化的风险。

本基金的基金管理人在交易前对交易对手的资信状况进行了充分的评估。本基金的银行存款存放在本基金的托管行中信银行，与该银行存款相关的信用风险不重大。本基金在交易所进行的交易均以中国证券登记结算有限责任公司为交易对手完成证券交收和款项清算，违约风险可能性很小；在银行间同业市场进行交易前均对交易对手进行信用评估并对证券交割方式进行限制以控制相应的信用风险。

本基金的基金管理人建立了信用风险管理流程，通过对投资品种信用等级评估来控制证券发行人的信用风险，且通过分散化投资以分散信用风险。

本基金债券投资的信用评级情况按《中国人民银行信用评级管理指导意见》设定的标准统计及汇总。

##### 7.4.13.2.1 按短期信用评级列示的债券投资

单位：人民币元

短期信用评级	本期末 2013年12月31日
A-1	-
A-1 以下	-
未评级	7,502,250.00
合计	7,502,250.00

注：未评级债券为国债。

短期债券为债券发行日至到期日的期间在1年以内（含1年）的债券。

##### 7.4.13.2.2 按长期信用评级列示的债券投资

单位：人民币元

长期信用评级	本期末 2013年12月31日
AAA	18,242,730.90
AAA 以下	129,621,792.44
未评级	9,078,000.00
合计	156,942,523.34

注：未评级债券为国债。

长期债券为债券发行日至到期日的期间在 1 年以上的债券。

#### 7.4.13.3 流动性风险

流动性风险是指基金所持金融工具变现的难易程度。本基金的流动性风险一方面来自于基金份额持有人可随时要求赎回其持有的基金份额，另一方面来自于投资品种所处的交易市场不活跃而带来的变现困难或因投资集中而无法在市场出现剧烈波动的情况下以合理的价格变现。

针对兑付赎回资金的流动性风险，本基金的基金管理人每日对本基金的申购赎回情况进行严密监控并预测流动性需求，保持基金投资组合中的可用现金头寸与之相匹配。本基金的基金管理人在基金合同中设计了巨额赎回条款，约定在非常情况下赎回申请的处理方式，控制因开放申购赎回模式带来的流动性风险，有效保障基金持有人利益。

针对投资品种变现的流动性风险，本基金的基金管理人通过独立的监察稽核部门设定流动性比例要求，对流动性指标进行持续的监测和分析，包括组合持仓集中度指标、组合在短时间内变现能力的综合指标、组合中变现能力较差的投资品种比例以及流通受限制的投资品种比例等。本基金投资于一家公司发行的股票市值不超过基金资产净值的 10%，且本基金与由本基金的基金管理人管理的其他基金共同持有一家公司的证券不得超过该证券的 10%。本基金所持大部分证券在证券交易所上市，其余亦可在银行间同业市场交易，因此除附注 7.4.12 中列示的部分基金资产流通暂时受限制不能自由转让的情况外，其余均能以合理价格适时变现。此外，本基金可通过卖出回购金融资产方式借入短期资金应对流动性需求，其上限一般不超过基金持有的债券投资的公允价值。

除卖出回购金融资产款余额中有 20,999,860.20 元将在一个月内到期且计息外，本基金持有的其他金融负债的合同约定到期日均为一个月以内且不计息，可赎回基金份额净值(所有者权益)无固定到期日且不计息，因此账面余额即为未折现的合约到期现金流量。

#### 7.4.13.4 市场风险

市场风险是指基金所持金融工具的公允价值或未来现金流量因所处市场各类价格因素的变动而发生波动的风险，包括利率风险、外汇风险和其他价格风险。

##### 7.4.13.4.1 利率风险

利率风险是指金融工具的公允价值或现金流量受市场利率变动而发生波动的风险。利率敏感性金融工具均面临由于市场利率上升而导致公允价值下降的风险，其中浮动利率类金融工具还面临每个付息期间结束根据市场利率重新定价时对于未来现金流影响的风险。

本基金的基金管理人定期对本基金面临的利率敏感性缺口进行监控，并通过调整投资组合的久期等方法对上述利率风险进行管理。

本基金主要投资于交易所及银行间市场交易的固定收益品种，因此存在相应的利率风险。

#### 7.4.13.4.1.1 利率风险敞口

单位：人民币元

本期末 2013年12月31日	1年以内	1-5年	5年以上	不计息	合计
资产					
银行存款	3,664,697.29	-	-	-	3,664,697.29
结算备付金	912,241.03	-	-	-	912,241.03
存出保证金	54,885.00	-	-	-	54,885.00
交易性金融资产	26,078,550.00	76,034,145.44	62,332,077.90	578,584.17	165,023,357.51
应收利息	-	-	-	2,543,157.17	2,543,157.17
应收申购款	-	-	-	496.03	496.03
资产总计	30,710,373.32	76,034,145.44	62,332,077.90	3,122,237.37	172,198,834.03
负债					
卖出回购金融资产款	20,999,860.20	-	-	-	20,999,860.20
应付证券清算款	-	-	-	2,009,265.85	2,009,265.85
应付赎回款	-	-	-	944,313.45	944,313.45
应付管理人报酬	-	-	-	100,643.06	100,643.06
应付托管费	-	-	-	26,838.17	26,838.17
应付销售服务费	-	-	-	34,963.23	34,963.23
应付交易费用	-	-	-	3,751.99	3,751.99
应付利息	-	-	-	1,449.42	1,449.42
其他负债	-	-	-	160,381.22	160,381.22
负债总计	20,999,860.20	-	-	3,281,606.39	24,281,466.59
利率敏感度缺口	9,710,513.12	76,034,145.44	62,332,077.90	-159,369.02	147,917,367.44

注：上表按照合约规定的利率重新定价日或到期日孰早者对金融资产和金融负债的期限予以分类。

#### 7.4.13.4.1.2 利率风险的敏感性分析

假设	除市场利率以外的其他市场变量保持不变	
分析	相关风险变量的变动	对资产负债表日基金资产净值的影响金额（单位：人民币万元）
		本期末 (2013年12月31日)
	市场利率下降25个基点	上升约169
	市场利率上升25个基点	下降约167

#### 7.4.13.4.2 外汇风险

本基金的所有资产及负债以人民币计价，因此无重大外汇风险。

#### 7.4.13.4.3 其他价格风险

其他价格风险是指基金所持金融工具的公允价值或未来现金流量因除市场利率和外汇汇率以外的市场价格因素变动而发生波动的风险。本基金主要投资于证券交易所上市或银行间同业市场交易的股票和债券，所面临的其他价格风险来源于单个证券发行主体自身经营情况或特殊事项的影响，也可能来源于证券市场整体波动的影响。

本基金秉承本基金的基金管理人自下而上的价值投资理念，把注意力集中在对个券公允价值的研究上，精选价值相对低估的个券品种进行投资。通过整体资产配置、类属资产配置、期限配置等手段，有效构造投资组合。

本基金通过投资组合的分散化降低其他价格风险。基金的投资组合中固定收益类资产(含可转换债券)的比例不低于基金资产的 80%，持有股票等权益类证券的比例不超过基金资产的 20%。此外，本基金的基金管理人每日对本基金所持有的证券价格实施监控，定期运用多种定量方法对基金进行风险度量，包括 VaR(Value at Risk) 指标等来测试本基金面临的潜在价格风险，及时可靠地对风险进行跟踪和控制。

#### 7.4.13.4.3.1 其他价格风险敞口

金额单位：人民币元

项目	本期末 2013 年 12 月 31 日	
	公允价值	占基金资产净值比例 (%)
交易性金融资产-股票投资	578,584.17	0.39
衍生金融资产-权证投资	-	-
其他	-	-
合计	578,584.17	0.39

#### 7.4.13.4.3.2 其他价格风险的敏感性分析

鉴于本基金投资股票仅限于首发/增发新股而不主动在二级市场购买股票，本基金面临的除市场利率和外汇汇率以外的市场价格因素的变动主要源于一级市场与二级市场之间的股票价格差异，与二级市场股票指数波动的相关性较弱，故本基金不基于股票指数进行其他价格风险的敏感性分析。

#### 7.4.14 有助于理解和分析会计报表需要说明的其他事项

##### (1) 公允价值

##### (a) 不以公允价值计量的金融工具

不以公允价值计量的金融资产和负债主要包括应收款项和其他金融负债，其账面价值接近于公允价值。

(C)以公允价值计量的金融工具

(i)金融工具公允价值计量的方法

本基金对以公允价值进行后续计量的金融资产与金融负债根据对计量整体具有重大意义的最低层级的输入值确定公允价值计量层级。公允价值计量层级可分为：

第一层级：同类资产或负债在活跃市场上(未经调整)的报价；

第二层级：直接(比如取自价格)或间接(比如根据价格推算的)可观察到的、除市场报价以外的有关资产或负债的输入值估值；

第三层级：以可观察到的市场数据以外的变量为基础确定的资产或负债的输入值(不可观察输入值)估值。

(ii)各层级金融工具公允价值

于 2013 年 12 月 31 日，本基金持有的以公允价值计量的金融工具中属于第一层级的余额为 116,407,229.11 元，属于第二层级的余额为 48,616,128.40 元，无属于第三层级的余额。

(iii)公允价值所属层级间的重大变动

对于证券交易所上市的股票和债券，若出现重大事项停牌、交易不活跃、或属于非公开发行等情况，本基金分别于停牌日至交易恢复活跃日期间、交易不活跃期间及限售期间将相关股票和债券的公允价值列入第二层级或第三层级，上述事项解除时将相关股票和债券的公允价值列入第一层级。

(iv)第三层级公允价值余额和本期变动金额

无。

(2)除公允价值外，截至资产负债表日本基金无需要说明的其他重要事项。

## § 8 投资组合报告

### 8.1 期末基金资产组合情况

金额单位：人民币元

序号	项目	金额	占基金总资产的比例 (%)
1	权益投资	578,584.17	0.34
	其中：股票	578,584.17	0.34
2	固定收益投资	164,444,773.34	95.50
	其中：债券	164,444,773.34	95.50
	资产支持证券	-	-
3	贵金属投资	-	-
4	金融衍生品投资	-	-

5	买入返售金融资产	-	-
	其中：买断式回购的买入返售金融资产	-	-
6	银行存款和结算备付金合计	4,576,938.32	2.66
7	其他各项资产	2,598,538.20	1.51
8	合计	172,198,834.03	100.00

## 8.2 报告期末按行业分类的股票投资组合

金额单位：人民币元

代码	行业类别	公允价值	占基金资产净值比例 (%)
A	农、林、牧、渔业	-	-
B	采矿业	-	-
C	制造业	-	-
D	电力、热力、燃气及水生产和供应业	-	-
E	建筑业	-	-
F	批发和零售业	-	-
G	交通运输、仓储和邮政业	361,334.17	0.24
H	住宿和餐饮业	-	-
I	信息传输、软件和信息技术服务业	-	-
J	金融业	-	-
K	房地产业	-	-
L	租赁和商务服务业	-	-
M	科学研究和技术服务业	-	-
N	水利、环境和公共设施管理业	217,250.00	0.15
O	居民服务、修理和其他服务业	-	-
P	教育	-	-
Q	卫生和社会工作	-	-
R	文化、体育和娱乐业	-	-
S	综合	-	-
	合计	578,584.17	0.39

## 8.3 期末按公允价值占基金资产净值比例大小排序的所有股票投资明细

金额单位：人民币元

序号	股票代码	股票名称	数量 (股)	公允价值	占基金资产净值比例 (%)
----	------	------	--------	------	---------------

1	000089	深圳机场	83,449	361,334.17	0.24
2	000888	峨眉山 A	11,000	217,250.00	0.15

注：本基金本报告期末仅持有上述股票。

## 8.4 报告期内股票投资组合的重大变动

### 8.4.1 累计买入金额超出期末基金资产净值 2%或前 20 名的股票明细

金额单位：人民币元

序号	股票代码	股票名称	本期累计买入金额	占期末基金资产净值比例 (%)
1	600820	隧道股份	5,807,692.75	3.93
2	600518	康美药业	1,851,966.00	1.25
3	000089	深圳机场	883,000.00	0.60
4	600085	同仁堂	433,871.74	0.29
5	600332	白云山	324,885.71	0.22
6	000888	峨眉山 A	157,660.00	0.11
7	002005	德豪润达	881.00	0.00
8	600028	中国石化	427.00	0.00

注：本基金本报告期仅上述所列股票发生买入交易。本表中累计买入金额是按照买入成交金额（成交单价乘以成交数量）填列，不考虑相关交易费用。

### 8.4.2 累计卖出金额超出期末基金资产净值 2%或前 20 名的股票明细

金额单位：人民币元

序号	股票代码	股票名称	本期累计卖出金额	占期末基金资产净值比例 (%)
1	600820	隧道股份	5,362,549.28	3.63
2	600518	康美药业	1,934,470.01	1.31
3	000089	深圳机场	509,327.87	0.34
4	600085	同仁堂	439,600.00	0.30
5	600332	白云山	373,234.00	0.25
6	002005	德豪润达	1,051.00	0.00
7	600028	中国石化	454.00	0.00

注：本基金本报告期仅上述所列股票发生卖出交易。本表中累计卖出金额是按照卖出成交金额（成交单价乘以成交数量）填列，不考虑相关交易费用。

### 8.4.3 买入股票的成本总额及卖出股票的收入总额

单位：人民币元

买入股票成本（成交）总额	9,460,384.20
--------------	--------------



卖出股票收入（成交）总额	8,620,686.16
--------------	--------------

注：本表中买入股票成本（成交）总额、卖出股票收入（成交）总额均按照买卖成交金额（成交单价乘以成交数量）填列，不考虑相关交易费用。

### 8.5 期末按债券品种分类的债券投资组合

金额单位：人民币元

序号	债券品种	公允价值	占基金资产净值比例（%）
1	国家债券	16,580,250.00	11.21
2	央行票据	-	-
3	金融债券	-	-
	其中：政策性金融债	-	-
4	企业债券	90,904,025.64	61.46
5	企业短期融资券	-	-
6	中期票据	-	-
7	可转债	56,960,497.70	38.51
8	其他	-	-
9	合计	164,444,773.34	111.17

### 8.6 期末按公允价值占基金资产净值比例大小排序的前五名债券投资明细

金额单位：人民币元

序号	债券代码	债券名称	数量（张）	公允价值（元）	占基金资产净值比例（%）
1	110020	南山转债	255,210	23,257,287.30	15.72
2	112094	11 中利债	247,212	22,431,275.24	15.16
3	1380276	13 大洼城投债	200,000	19,266,000.00	13.02
4	122757	11 丹东债	190,000	18,576,300.00	12.56
5	110023	民生转债	142,150	13,721,739.50	9.28

### 8.7 期末按公允价值占基金资产净值比例大小排序的所有资产支持证券投资明细

注：本基金本报告期末未持有资产支持证券。

### 8.8 期末按公允价值占基金资产净值比例大小排序的前五名贵金属投资明细

注：本基金本报告期末未持有贵金属。

### 8.9 期末按公允价值占基金资产净值比例大小排序的前五名权证投资明细

注：本基金本报告期末未持有权证。

### 8.10 报告期末本基金投资的国债期货交易情况说明

#### 8.10.1 本期国债期货投资政策

本基金未参与投资国债期货。

#### 8.10.2 报告期末本基金投资的国债期货持仓和损益明细

注：本基金本报告期末未持有国债期货。

#### 8.10.3 本期国债期货投资评价

本基金未参与投资国债期货。

#### 8.11 投资组合报告附注

8.11.1 本基金投资的前十名证券的发行主体报告期内没有被监管部门立案调查，也没有在报告编制日前一年内受到公开谴责、处罚的情形。

8.11.2 本基金投资的前十名股票中，没有投资超出基金合同规定备选股票库的情形。

#### 8.11.3 期末其他各项资产构成

单位：人民币元

序号	名称	金额
1	存出保证金	54,885.00
2	应收证券清算款	-
3	应收股利	-
4	应收利息	2,543,157.17
5	应收申购款	496.03
6	其他应收款	-
7	待摊费用	-
8	其他	-
9	合计	2,598,538.20

#### 8.11.4 期末持有的处于转股期的可转换债券明细

序号	债券代码	债券名称	公允价值(元)	占基金资产净值比例(%)
1	110020	南山转债	23,257,287.30	15.72
2	110023	民生转债	13,721,739.50	9.28
3	110018	国电转债	9,010,152.50	6.09
4	110015	石化转债	8,219,078.40	5.56
5	125887	中鼎转债	1,738,740.00	1.18
6	113002	工行转债	1,013,500.00	0.69

#### 8.11.5 期末前十名股票中存在流通受限情况的说明

注：本基金本报告期末前十名股票中不存在流通受限情况。

#### 8.11.6 投资组合报告附注的其他文字描述部分

由于四舍五入的原因，分项之和与合计项可能存在尾差。

## § 9 基金份额持有人信息

### 9.1 期末基金份额持有人户数及持有人结构

份额单位：份

份额级别	持有人户数 (户)	户均持有的基金份额	持有人结构			
			机构投资者		个人投资者	
			持有份额	占总份额比例	持有份额	占总份额比例
信达澳银信用债债券 A	400	135,585.22	9,999,000.00	18.44%	44,235,089.07	81.56%
信达澳银信用债债券 C	864	113,994.09	10,611,223.46	10.77%	87,879,669.49	89.23%
合计	1,264	120,826.73	20,610,223.46	13.49%	132,114,758.56	86.51%

注：分级基金机构/个人投资者持有份额占总份额比例的计算中，对下属分级基金，比例的分母采用各自级别的份额，对合计数，比例的分母采用下属分级基金份额的合计数（即期末基金份额总额）。

### 9.2 期末基金管理人的从业人员持有本基金的情况

项目	份额级别	持有份额总数 (份)	占基金总份额比例
基金管理人所有从业人员持有本基金	信达澳银信用债债券 A	-	-
	信达澳银信用债债券 C	-	-
	合计	-	-

注：本公司高级管理人员、基金投资和研发部门负责人持有该只基金份额总量的数量区间为 0。该只基金的基金经理持有该只基金份额总量的数量区间为 0。

## § 10 开放式基金份额变动

单位：份

项目	信达澳银信用债债券 A	信达澳银信用债债券 C
基金合同生效日（2013年5月14日）基金份额总额	73,752,087.26	325,130,155.47
基金合同生效日（2013年5月14日）起至报告期期末基金总申购份额	11,525,410.79	38,052,660.88
减：基金合同生效日（2013年5月14日）起至报告期期末基金总赎回份额	31,043,408.98	264,691,923.40
基金合同生效日（2013年5月14日）起至报告期期末基金拆分变动份额	-	-

本报告期末基金份额总额	54,234,089.07	98,490,892.95
-------------	---------------	---------------

## § 11 重大事件揭示

### 11.1 基金份额持有人大会决议

报告期内，未召开基金份额持有人大会，未有相关决议。

### 11.2 基金管理人、基金托管人的专门基金托管部门的重大人事变动

本基金管理人 2013 年 8 月 10 日发布公告，聘任于建伟先生为公司总经理。该变更事项已经公司董事会审议通过，并经中国证券监督管理委员会证监许可[2013]1051 号文核准批复。

本基金管理人双方股东于 2013 年 12 月 31 日作出决议，一致同意万鹏先生不再担任公司董事；选举酒正超先生担任信达澳银基金管理有限公司第三届董事会董事，任期自 2013 年 12 月 31 日起。

### 11.3 涉及基金管理人、基金财产、基金托管业务的诉讼

报告期内，未发生涉及基金管理人、基金财产、基金托管业务的诉讼。

### 11.4 基金投资策略的改变

报告期内，未发生基金投资策略的改变。

### 11.5 为基金进行审计的会计师事务所情况

报告期内，本基金管理人聘任德勤华永会计师事务所（特殊普通合伙）北京分所为本基金的外部审计机构，报告期内应支付给会计师事务所的基金审计费用为 6 万元。

### 11.6 管理人、托管人及其高级管理人员受稽查或处罚等情况

报告期内，未发生管理人、托管人及其高级管理人员受稽查或处罚等情况。

### 11.7 基金租用证券公司交易单元的有关情况

#### 11.7.1 基金租用证券公司交易单元进行股票投资及佣金支付情况

金额单位：人民币元

券商名称	交易单元数量	股票交易		应支付该券商的佣金		备注
		成交金额	占当期股票成交总额的比例	佣金	占当期佣金总量的比例	
中信证券	2	18,081,070.36	100.00%	16,461.06	100.00%	新增

#### 11.7.2 基金租用证券公司交易单元进行其他证券投资的情况

金额单位：人民币元

券商名称	债券交易		债券回购交易		权证交易	
	成交金额	占当期债券成交总额的比例	成交金额	占当期债券回购成交总额的比例	成交金额	占当期权证成交总额的比例
中信证券	395,009,460.84	100.00%	7,850,800,000.00	100.00%	-	-

注：根据《交易单元及佣金管理办法》、《投资审议委员会议事规则》的规定，交易单元开设、增设或退租由投资研究部提议，经公司投资审议委员会审议后，报经营管理委员会决定。在分配交易量方面，公司制订合理的评分体系，投资研究部和产品开发中心于每个季度最后 10 个工作日组织相关人员对提供研究报告的证券公司的研究水平、服务质量等综合情况通过投研管理系统进行评比打分。交易管理部根据上季度研究服务评分结果安排研究机构交易佣金分配，每半年佣金分配排名应与上两个季度研究服务评分排名基本匹配，并确保重点券商研究机构年度佣金排名应与全年合计研究服务评分排名相匹配。

## 11.8 其他重大事件

序号	公告事项	法定披露方式	法定披露日期
1	信达澳银信用债债券型证券投资基金基金合同生效公告	证监会指定信息披露报纸、公司网站	2013 年 5 月 15 日
2	信达澳银基金管理有限公司关于调整旗下基金对账单服务规则的公告	证监会指定信息披露报纸、公司网站	2013 年 6 月 21 日
3	信达澳银基金管理有限公司旗下基金半年度资产净值公告	证监会指定信息披露报纸、公司网站	2013 年 7 月 1 日
4	信达澳银基金管理有限公司关于信达澳银信用债债券基金参加部分代销机构基金申购及定投申购费率优惠活动的公告	证监会指定信息披露报纸、公司网站	2013 年 7 月 4 日
5	关于信达澳银信用债债券型证券投资基金开放申购、赎回、转换、定期定额投资业务的公告	证监会指定信息披露报纸、公司网站	2013 年 7 月 4 日
6	信达澳银基金管理有限公司关于增加数米基金为代销机构、开通转换业务、参加基金申购费率优惠活动的公告	证监会指定信息披露报纸、公司网站	2013 年 7 月 25 日
7	信达澳银基金管理有限公司关于高级管理人员变更的公告	证监会指定信息披露报纸、公司网站	2013 年 8 月 10 日
8	信达澳银信用债债券投资基金第三季度报告	证监会指定信息披露报纸、公司网站	2013 年 10 月 25 日
9	关于增加和讯网为代销机构、开通转换业务、参加基金申购费率优惠活动的公告	证监会指定信息披露报纸、公司网站	2013 年 11 月 20 日
10	信达澳银信用债债券型证券投资基金招募说明书（更新）2013 年第 1 期	证监会指定信息披露报纸、公司网站	2013 年 12 月 27 日

## § 12 影响投资者决策的其他重要信息

无。

## § 13 备查文件目录

### 13.1 备查文件目录

- 1、中国证监会核准基金募集的文件；
- 2、《信达澳银信用债债券型证券投资基金基金合同》；
- 3、《信达澳银信用债债券型证券投资基金托管协议》；
- 4、法律意见书；
- 5、基金管理人业务资格批件、营业执照；
- 6、基金托管人业务资格批件、营业执照；
- 7、本报告期内公开披露的基金资产净值、基金份额净值及其他临时公告；
- 8、中国证监会要求的其他文件。

### 13.2 存放地点

备查文件存放于基金管理人和/或基金托管人的住所。

### 13.3 查阅方式

投资者可到基金管理人和/或基金托管人的办公场所、营业场所及网站免费查阅备查文件。在支付工本费后，投资者可在合理时间内取得备查文件的复制件或复印件。

投资者对本报告书如有疑问，可咨询信达澳银基金管理有限公司。

客户服务中心电话：400-8888-118

网址：[www.fscinda.com](http://www.fscinda.com)